



# ศูนย์ติดตามและแก้ไขปัญหาภัยพิบัติด้านการเกษตรจังหวัดเพชรบูรณ์

สำนักงานเกษตรและสหกรณ์จังหวัดเพชรบูรณ์ ศาลากลางจังหวัดเพชรบูรณ์ ชั้น ๔ ตำบลสะเดียง อำเภอเมืองเพชรบูรณ์ จ.เพชรบูรณ์ ๒๗๐๐๐

☎ ๐๕๖ - ๗๒๙๗๗๑

📠 ๐๕๖ - ๗๒๙๗๗๒

✉ Moac\_psn@yahoo.com

## สรุปสถานการณ์ภัยพิบัติด้านการเกษตรในพื้นที่จังหวัดเพชรบูรณ์

ข้อมูล ณ วันที่ ๑๗ เมษายน ๒๕๖๓

### ๑. พยากรณ์อากาศ

ในช่วงวันที่ ๑๖ - ๑๘ เมษายน พ.ศ. ๒๕๖๓ อากาศร้อนถึงร้อนจัด โดยมีฝนฟ้าคะนองร้อยละ ๑๐ - ๒๐ ของพื้นที่ ส่วนมากทางตอนล่างของภาค ลมตะวันตกเฉียงใต้ ความเร็ว ๑๐ - ๒๐ กม./ชม. ส่วนในช่วงวันที่ ๑๙ - ๒๑ เมษายน ๒๕๖๓ อากาศร้อนถึงร้อนจัด อุณหภูมิต่ำสุด ๒๐ - ๒๗ องศาเซลเซียส อุณหภูมิสูงสุด ๓๕ - ๔๒ องศาเซลเซียส ลมตะวันตก ความเร็ว ๑๐-๒๐ กม./ชม. ความชื้นสัมพัทธ์ ๕๐ - ๖๐ %

**คำแนะนำสำหรับเกษตรกร :** สภาพอากาศที่ร้อนและแห้งในระยษนี้ เกษตรกรควรระวังการเกิดอัคคีภัยและไฟป่า รวมทั้งควรหลีกเลี่ยงการทำงานในที่โล่งแจ้งเป็นเวลานาน หากมีความจำเป็นควรสวมเสื้อผ้าให้มิดชิด และควรดื่มน้ำบ่อยๆ เพื่อป้องกันร่างกายขาดน้ำ สำหรับเกษตรกรที่ปลูกลิ้นจี่ควรระวังและป้องกันการระบาดของศัตรูพืชจำพวก หนอน เช่น หนอนเจาะขี้มูล เป็นต้น (ที่มา : กรมอุตุนิยมวิทยา)

### ๒. สถานการณ์น้ำ (วันที่ ๑๗ เมษายน ๒๕๖๓)

ที่	อ่างเก็บน้ำ	ปริมาณน้ำเก็บกัก (ล้าน ลบ.ม)	ปริมาณน้ำปัจจุบัน (ล้าน ลบ.ม)	คิดเป็นร้อยละ
๑	อ่างเก็บน้ำห้วยขอนแก่น	๓๓.๒๒๐	๕.๙๖๐	๑๗.๙๔
๒	อ่างเก็บน้ำห้วยน้ำก่อ	๒๐.๕๘๐	๔.๔๑๕	๒๑.๔๕
๓	อ่างเก็บน้ำห้วยป่าแดง	๑๘.๗๔๐	๒.๔๐๑	๑๒.๘๑
๔	อ่างเก็บน้ำคลองเจดีย์ลับ	๗.๘๕๐	๐.๙๗๖	๑๒.๕๓
๕	อ่างเก็บน้ำห้วยป่าเลา	๘.๔๐๐	๐.๔๖๑	๕.๔๙
๖	อ่างเก็บน้ำห้วยใหญ่	๑๓.๒๕๐	๑.๒๙๙	๙.๘๐
๗	อ่างเก็บน้ำห้วยนา	๕.๖๕๐	๐.๙๗๙	๑๗.๓๓
๘	อ่างเก็บน้ำคลองลำกง	๔๘.๕๑๕	๙.๑๗๑	๑๘.๙๐
๙	อ่างเก็บน้ำห้วยน้ำขุนใหญ่	๗.๕๒๐	๑.๒๕๐	๑๖.๖๒
๑๐	อ่างเก็บน้ำห้วยเล็ง	๑๗.๒๐๐	๓.๐๖๗	๑๗.๘๓
๑๑	อ่างเก็บน้ำท่าพล	๑๒.๘๒๐	๑.๗๑๖	๑๓.๓๙
	<b>รวม</b>	<b>๑๙๓.๗๔๕</b>	<b>๓๑.๖๙๕</b>	<b>๑๖.๓๖</b>

ที่มา : โครงการชลประทานจังหวัดเพชรบูรณ์

สถานการณ์น้ำในอ่างเก็บน้ำขนาดกลางทั้ง ๑๑ แห่งอยู่ในเกณฑ์เฉลี่ย ๑๖.๓๖ % อยู่ในสถานะมีน้ำต้นทุนน้อย **อยู่ในเกณฑ์วิกฤต** ส่วนน้ำเพื่อการอุปโภค-บริโภค (น้ำประปา) เขตอำเภอเมืองที่ใช้น้ำจากหนองน้ำอ่างเก็บน้ำห้วยป่าแดงซึ่งขณะนี้ มีน้ำใช้การ ๐.๗๐๑ ล้าน ลบ.ม. และมีการผันน้ำจากอ่างเก็บน้ำป่าเลา อ่างเก็บน้ำห้วยน้ำก่อ และอ่างเก็บน้ำห้วยขอนแก่น และอ่างเก็บน้ำห้วยท่าพล เพื่อนำมาใช้ในการอุปโภค - บริโภคอีกด้วย

### ๓. การบริหารจัดการน้ำอุปโภค – บริโภค จังหวัดเพชรบูรณ์

โครงการชลประทานเพชรบูรณ์ มีมาตรการแก้ไขปัญหาน้ำประปาจังหวัดเพชรบูรณ์ โดยการผันน้ำจากอ่างเก็บน้ำของโครงการชลประทาน จำนวน ๖ แห่ง ให้กับการประปาจังหวัดเพชรบูรณ์ เพื่อแก้ไขปัญหาการขาดแคลนน้ำอุปโภค – บริโภค ดังนี้

ลำดับ	การประปาส่วนภูมิภาค	ผันน้ำจาก	แผน	ผล	ใช้ได้ถึง
๑	การประปาส่วนภูมิภาค สาขาเพชรบูรณ์	- อ่างเก็บน้ำห้วยป่าเลา	๕๐๐,๐๐๐ ลบ.ม.	๕๐๐,๐๐๐ ลบ.ม.	๑๘ พ.ค. ๖๓
		- อ่างเก็บน้ำห้วยขอนแก่น	๑,๕๐๐,๐๐๐ ลบ.ม.	๑,๘๘๖,๐๐๐ ลบ.ม.	๑๘ พ.ค. ๖๓
		- อ่างเก็บน้ำห้วยน้ำก้อ	๑,๕๐๐,๐๐๐ ลบ.ม.	๑,๕๘๙,๐๐๐ ลบ.ม.	๑๘ พ.ค. ๖๓
		- อ่างเก็บน้ำห้วยท่าพล	๕๐๐,๐๐๐ ลบ.ม.	๙๑๐,๐๐๐ ลบ.ม.	
		- รวม	๔,๐๐๐,๐๐๐ ลบ.ม.	๕,๒๘๕,๐๐๐ ลบ.ม.	
๒	การประปาส่วนภูมิภาค สาขาอำเภอหนองไผ่	- อ่างเก็บน้ำคลองลำกง	๑๐,๐๐๐,๐๐๐ ลบ.ม.	๑๐,๑๓๖,๐๐๐ ลบ.ม.	๕ ส.ค. ๖๓
๓	การประปาส่วนภูมิภาค สาขาอำเภอวิเชียรบุรี	- อ่างเก็บน้ำห้วยเล็ง	๔,๙๕๐,๐๐๐ ลบ.ม.	๔,๙๕๐,๐๐๐ ลบ.ม.	๕ ส.ค. ๖๓

ที่มา : โครงการชลประทานจังหวัดเพชรบูรณ์  
ข้อมูล ณ วันที่ ๑๗ เมษายน ๒๕๖๓

หมายเหตุ : ๑. แผนผันน้ำอ่างเก็บน้ำห้วยป่าเลาผันน้ำครั้งที่ ๑ ๕๐๐,๐๐๐ ลบ.ม. ครั้งที่ ๒ ๒๐๐,๐๐๐ ลบ.ม. ครั้งที่ ๓ ๒๐๐,๐๐๐ ลบ.ม.

๒. แผนผันน้ำอ่างเก็บน้ำห้วยท่าพล ผันน้ำครั้งที่ ๑ ๕๐๐,๐๐๐ ลบ.ม. ครั้งที่ ๒ ๘๐๐,๐๐๐ ลบ.ม.

๓. ปริมาณน้ำในอ่างห้วยเก็บน้ำห้วยขอนแก่นตกค้างในคลองแดง และแม่น้ำป่าสัก ๘๐๐,๐๐๐ ลบ.ม.



แผนการดำเนินงานของโครงการชลประทานเพชรบูรณ์ โดยเริ่มปล่อยน้ำ วันที่ ๘ เมษายน ๒๕๖๓ ดังนี้

๑. มีการปล่อยน้ำเพิ่มจากอ่างเก็บน้ำห้วยป่าเลาลงหนองนารี อีก ๒๐๐,๐๐๐ ลบ.ม.

๒. มีการปล่อยน้ำเพิ่มจากอ่างเก็บน้ำห้วยท่าพลลงแม่น้ำป่าสัก อีก ๘๐๐,๐๐๐ ลบ.ม.

แผนการแก้ไขปัญหามาของการประปาส่วนภูมิภาค

๑. ติดตั้งเครื่องสูบน้ำ วางท่อส่งน้ำเข้าสระ สถานีสูบน้ำดิบ (แม่น้ำป่าสัก) แม่ข่ายอำเภอวิเชียรบุรี

๒. วางท่อสูบน้ำจากสระเทศบาลสว่างวัฒนาไปยังสถานีผลิตน้ำหน่วยบริการศรีเทพ

๓. เจาะบ่อบาดาล ที่สถานีผลิตน้ำหน่วยบริการศรีเทพ จำนวน ๕ บ่อ

๔. เจาะบ่อบาดาล ที่สระพักน้ำดิบหน่วยบริการศรีเทพ จำนวน ๕ บ่อ

๕. ติดตั้งเครื่องสูบน้ำข้ามฝาย พร้อมน้ำมันเชื้อเพลิง เพื่อให้ น้ำไหลมาถึงหน่วยบริการศรีเทพเร็วขึ้น



หัวหน้าส่วนราชการสังกัดกระทรวงเกษตรและสหกรณ์จังหวัดเพชรบูรณ์ ร่วมประชุมวาระยามเช้า (Morning brief) จังหวัดเพชรบูรณ์ ประจำปีงบประมาณ พ.ศ. ๒๕๖๓ โดยมี นายสืบศักดิ์ เอี่ยมวิจารณ์ ผู้ว่าราชการจังหวัดเพชรบูรณ์ เป็นประธานการประชุม เพื่อติดตามผลการดำเนินงานตามข้อสั่งการ เรื่องสถานการณ์น้ำและการแก้ไขปัญหาภัยแล้งในพื้นที่อำเภอเมืองเพชรบูรณ์, กำหนดการเดินทางผู้ช่วยรัฐมนตรี และที่ปรึกษารัฐมนตรีว่าการกระทรวงเกษตรและสหกรณ์ เพื่อแก้ไขปัญหาภัยแล้ง จังหวัดเพชรบูรณ์ ในวันพฤหัสบดีที่ ๑๖ เมษายน ๒๕๖๓, แนวทางการช่วยเหลือเยียวยาเกษตรกร ๕,๐๐๐ บาท พร้อมทั้งติดตามสถานการณ์ติดเชื้อไวรัสโคโรนา ๒๐๑๙ (COVID-๑๙) จังหวัดเพชรบูรณ์ โดยได้ส่งสัญญาณประชุมทางไกลผ่านระบบแอปพลิเคชัน ZOOM Meeting ไปยังหัวหน้าส่วนราชการระดับจังหวัด ระดับอำเภอ และหน่วยงานที่เกี่ยวข้อง ที่ร่วมประชุม ณ ที่ตั้งหน่วยงาน

**๔. พื้นที่ไม้ผลเสี่ยงขาดแคลนน้ำ**

พื้นที่ไม้ผลเสี่ยงขาดแคลนน้ำ มีทั้งหมด ๘ ตำบล ๒ อำเภอ พื้นที่ทั้งหมด ๑๓๗,๙๒๔ ไร่ มีพื้นที่เสี่ยงขาดแคลนน้ำ ๘๙๙ ไร่ เกษตรกรที่ประสบปัญหาทั้งหมด ๑๔๑ ราย แบ่งเป็น



**แผนการแก้ไข :** ตรวจสอบติดตามแปลงเดิมที่มีผลกระทบพร้อมเก็บข้อมูล เพื่อหาแนวทางดูแลบำรุงรักษาต้นไม้ที่ได้รับผลกระทบให้สมบูรณ์ขึ้นในฤดูฝน

**ผลการแก้ไข :** ให้คำแนะนำแก่เกษตรกรในการดูแลรักษาต้นไม้ที่ได้ผลกระทบเบื้องต้นโดยการตัดแต่งกิ่งที่เสียหายออก พรุนดิน ใส่ปุ๋ยคอก คลุมด้วยฟางหรือบำรุงด้วยปุ๋ยเคมีในช่วงที่มีความชื้น

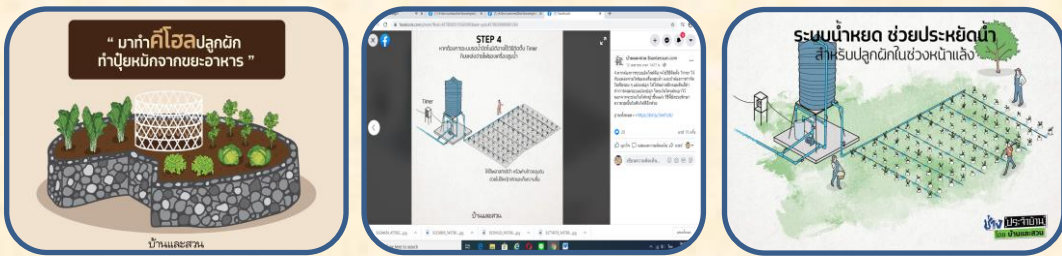
ข้อมูล ณ วันที่ ๑๖ เมษายน ๒๕๖๓  
(ที่มา : สำนักงานเกษตรจังหวัดเพชรบูรณ์)



สถานีพัฒนาที่ดินเพชรบูรณ์ ดำเนินการตรวจและติดตามการก่อสร้างแหล่งน้ำในไร่นานอกเขตชลประทาน กรมพัฒนาที่ดิน ปีงบประมาณ ๒๕๖๓ ขนาด ๑,๒๖๐ ลบ.ม. ภายใต้โครงการก่อสร้างแหล่งน้ำในไร่นานอกเขตชลประทาน ปีงบประมาณ ๒๕๖๓ ณ อำเภอหนองไผ่ อำเภอ빙สามพัน อำเภอวิเชียรบุรี และอำเภอศรีเทพ จังหวัดเพชรบูรณ์



สถานีพัฒนาที่ดินเพชรบูรณ์ ดำเนินการตรวจติดตามการดำเนินงาน โครงการจัดระบบอนุรักษ์ดินและน้ำ พื้นที่ลุ่ม-ดอน เขตพัฒนาที่ดินลุ่มน้ำห้วยยาง ปีงบประมาณ ๒๕๖๓ พื้นที่ดำเนินการ จำนวน ๑,๗๐๐ ไร่ ณ บ้านเนินถาวร ตำบลนาสนุ่น อำเภอศรีเทพ จังหวัดเพชรบูรณ์



ศูนย์วิจัยและพัฒนาการเกษตรเพชรบูรณ์ ประชาสัมพันธ์ การทำคีโสลปลูกผัก ทำปุ๋ยหมักจากขยะอาหาร ช่วยประหยัดน้ำในการปลูกผัก และการปลูกผักหน้าแล้ง ด้วยระบบน้ำหยด ช่วยประหยัดน้ำ ผ่าน facebook ศูนย์วิจัยและพัฒนาการเกษตรเพชรบูรณ์ เมื่อวันที่ ๑๓ เมษายน ๒๕๖๓



สำนักงานประมงจังหวัดเพชรบูรณ์ ลงพื้นที่ร่วมกับคณะกรรมการแหล่งน้ำ “อ่างแก้มลิงบุญนวน” สร้างอาหารธรรมชาติโดยการทำฟางหมัก และสร้างที่หลบซ่อนให้กับกุ้ง เพิ่มเติมหลังจากได้ดำเนินการแล้วบางส่วนเมื่อวันที่ ๑๘ กุมภาพันธ์ พ.ศ.๒๕๖๓ ภายใต้โครงการสร้างรายได้จากอาชีพประมงในแหล่งน้ำชุมชน ตามแผนปฏิบัติการฟื้นฟู เยียวยา เกษตรกรผู้ประสบภัยอุทกภัย ปี ๒๕๖๒ เพื่อเตรียมความพร้อมในการปล่อยกุ้งในวันที่ ๒๙ เมษายน ๒๕๖๓ ณ อ่างเก็บน้ำบุญนวน ตำบลน้ำร้อน อำเภอเมืองเพชรบูรณ์ จังหวัดเพชรบูรณ์



สำนักงานเกษตรและสหกรณ์จังหวัดเพชรบูรณ์ ประชาสัมพันธ์เรื่อง การปลูกข้าวโพดเลี้ยงสัตว์ในภาวะภัยแล้ง ประชาสัมพันธ์ผ่านทาง facebook สำนักงานเกษตรและสหกรณ์จังหวัดเพชรบูรณ์ เมื่อวันที่ ๑๑ เมษายน ๒๕๖๓



สำนักงานประมงจังหวัดเพชรบูรณ์ ลงพื้นที่ปฏิบัติงานภายใต้โครงการสร้างรายได้จากอาชีพประมงในแหล่งน้ำชุมชน ตามแผนปฏิบัติการฟื้นฟู เยียวยา เกษตรกรผู้ประสบภัยอุทกภัย ปี ๒๕๖๒ ด้วยการร่วมกับคณะกรรมการแหล่งน้ำ “หนองระหาร” ทำการตีวงไล่ปลาขนาดใหญ่ให้อยู่อีกด้านหนึ่ง แล้วทำแนวกันด้วยอวนมุ้งเขียวเพื่อป้องกันปลา ในการเตรียมความพร้อมสำหรับปล่อยกุ้งก้ามกราม วันที่ ๒๙ เมษายน ๒๕๖๓ เนื่องจากกรณีไม่สามารถเปิดให้มีการจับปลาในระหว่างวันที่ ๒๘-๓๐ มีนาคม ๒๕๖๓ ออกได้ เพราะการระบาดของเชื้อไวรัสโคโรนา-๑๙ พร้อมทั้งได้ทำฟางหมักเพื่อสร้างอาหารธรรมชาติ และสร้างที่หลบซ่อนให้กับกุ้ง ณ แหล่งน้ำหนองระหาร หมู่ที่ ๑๐ ตำบลห้วยสะแก อำเภอเมืองเพชรบูรณ์ จังหวัดเพชรบูรณ์



สำนักงานประมงจังหวัดเพชรบูรณ์ ลงพื้นที่ติดตามการดูแลกักก้ามกรามของกลุ่มคณะกรรมการ ภายใต้โครงการสร้างรายได้จากอาชีพประมงในแหล่งน้ำชุมชน ตามแผนปฏิบัติการฟื้นฟู เยียวยา เกษตรกรผู้ประสบภัยอุทกภัย ปี ๒๕๖๒ จากการสอบถามพบว่า กลางคืนมีการจัดเวรยามดูแลพฤติกรรมของกุ้งก้ามกราม ซึ่งกุ้งก้ามกรามมีการดำรงชีวิตปกติจะหลบซ่อนบริเวณซอกหิน ณ อ่างเก็บน้ำบ้านรัตนคำเที่ยง หมู่ที่ ๒ ตำบลริมสีม่วง อำเภอเขาค้อ จังหวัดเพชรบูรณ์

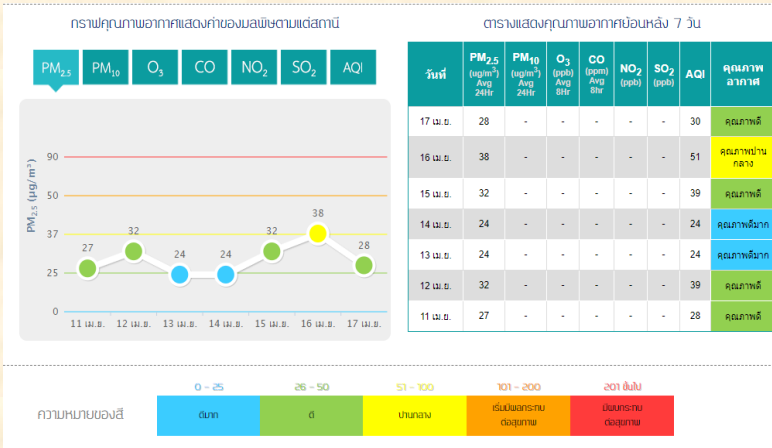
**๕. การปฏิบัติการฝนหลวง**



วันที่ ๑๖ เมษายน ๒๕๖๓ ศูนย์ปฏิบัติการฝนหลวงภาคเหนือตอนล่าง หน่วยปฏิบัติการจังหวัดพิษณุโลก ได้ปฏิบัติการกิจฝนหลวงเมฆอุ้นบริเวณพื้นที่การเกษตรจังหวัด

แพร่ พื้นที่ลุ่มรับน้ำอ่างเก็บน้ำจังหวัดเพชรบูรณ์และพื้นที่ประสบปัญหาหมอกควันและไฟป่าอำเภออุ้มผาง จังหวัดตาก และปฏิบัติฝนหลวงเมฆเย็นพื้นที่การเกษตรจังหวัดชัยภูมิ จังหวัดเพชรบูรณ์ และพื้นที่ลุ่มรับน้ำเขื่อนจุฬาภรณ์จำนวน ๕ ภารกิจ ๕ เที่ยวบิน ใช้เวลา ๑๐.๑๐ ชั่วโมง ใช้สารทั้งหมด ๓.๕ ตัน ๑๖ นิต หลังปฏิบัติการ พบว่า ภารกิจฝนหลวงเมฆอุ้นมีฝนตกเล็กน้อยบริเวณพื้นที่เสี่ยงต่อการขาดแคลนน้ำอุบลโกศบริโกศ อำเภอเมือง จังหวัดเพชรบูรณ์และพื้นที่ลุ่มรับน้ำอ่างเก็บน้ำห้วยป่าแดง จังหวัดเพชรบูรณ์ ส่วนภารกิจฝนหลวงเมฆเย็นมีฝนตกเล็กน้อยถึงปานกลางบริเวณพื้นที่การเกษตรอำเภอเมืองจังหวัดเพชรบูรณ์ อำเภอกอนสาร อำเภอเกษตรสมบูรณ์ อำเภอหนองบัวแดง จังหวัดชัยภูมิ และพื้นที่ลุ่มรับน้ำเขื่อนจุฬาภรณ์ จังหวัดชัยภูมิ

### ๖. สถานการณ์ไฟป่าหมอกควัน และค่าฝุ่นละออง (PM ๒.๕) ในพื้นที่จังหวัดเพชรบูรณ์



**ค่าฝุ่นละอองขนาดเล็ก (PM ๒.๕)**  
 จากผลการตรวจวัดคุณภาพอากาศในพื้นที่ตำบลท่าโรง อำเภอวิเชียรบุรี จังหวัดเพชรบูรณ์ วันที่ ๑๗ เมษายน ๒๕๖๓ พบว่าค่าฝุ่นละอองขนาดเล็ก PM ๒.๕ มีค่า ๓๐ ไมโครกรัมต่อลูกบาศก์เมตร (µg/m<sup>๓</sup>) อยู่ในเกณฑ์ **คุณภาพดี** (ที่มา : กรมควบคุมมลพิษ)  
**จุดความร้อน (Hotspot)** พบว่าเกิดจุดความร้อน ในพื้นที่ ๑ จุด ในอำเภอหล่มเก่า รวมจุดความร้อน

(Hotspot) สะสมตั้งแต่วันที่ ๑ มกราคม - ๑๗ เมษายน ๒๕๖๓ ทั้งสิ้น ๕๙๕ จุด



สำนักงานเกษตรและสหกรณ์จังหวัดเพชรบูรณ์ ร่วมประชุม VTC ติดตามสถานการณ์ไฟป่าและหมอกควันภาคเหนือ ประจำสัปดาห์ ณ ห้องประชุมภูทับเบิก ชั้น ๕ อาคาร ๑ ศาลากลางจังหวัดเพชรบูรณ์

### ๗. สถานการณ์โรคพืช/ศัตรูพืชระบาด



เตือนภัยการระบาดของโรแดง มันสำปะหลัง มักระบาดในฤดูแล้ง หรือ เมื่อระบาดของในฤดูแล้งหรือเมื่อฝนทิ้งช่วง โยไรแดงจะดูดกินน้ำเลี้ยงจากใบทำให้สูญเสียคลอโรฟิลล์ หากระบาดรุนแรงจะเคลื่อนย้ายไปดูดกินบนยอดอ่อน สร้างเส้นใยปกคลุมใบและลำต้น ทำให้ผิวใบด้านบนเป็นจุดด่างประสีเหลืองซีด ยอดไหม้ ใบเหี่ยวแห้ง และร่วง (ที่มา : สำนักงานเกษตรจังหวัดเพชรบูรณ์)



**แจ้งเตือน :** โรครีบต่างมันสำปะหลัง ลักษณะอาการของโรครีบต่างและใบหงิก เสียรูปทรง อาการต่างมีหลายแบบ เช่น ต่างเขียวขีดสลับเขียวเข้ม ต่างเหลืองสลับเขียว ใบหงิก หรือ หงิกเหลือง ใบย่อยบิดเบี้ยวหงิกงอ โคนเสียรูปทรง ใบอ่อนและใบที่เจริญใหม่มีขนาดเล็กลง ยอดหงิก ต้นแคระแกร็น แพร่ระบาดโดยท่อนพันธุ์ โดยมีแมลงหิวขวายาสูบ เป็นพาหะนำโรค พบการระบาดในประเทศกัมพูชา

**ข้อสั่งการ :** นายสืบศักดิ์ เอี่ยมวิจารณ์ ผู้ว่าราชการจังหวัดเพชรบูรณ์ สั่งการให้หน่วยงานที่เกี่ยวข้องตรวจสอบติดตาม เฝ้าระวังการระบาดของโรครีบต่างมันสำปะหลังในพื้นที่จังหวัดเพชรบูรณ์ ซึ่งมีพื้นที่ปลูกประมาณ ๒ แสนไร่ โดยให้ควบคุมการขนย้ายต้นพันธุ์ ท่อนพันธุ์มันสำปะหลัง เพื่อป้องกันการระบาดของโรครีบต่างมันสำปะหลัง และสร้างความเสียหายต่อการผลิตและการค้ามันสำปะหลังของไทย **และห้ามนำเข้าท่อนพันธุ์หรือส่วนขยายท่อนพันธุ์มันสำปะหลังจากต่างประเทศ ยกเว้นมันเส้นและหัวมันสด** ตาม พ.ร.บ.กักพืช พ.ศ. ๒๕๐๗ (ฉบับที่ ๖) พ.ศ.๒๕๕๐ สอดส่องการลักลอบนำเข้าท่อนพันธุ์หรือส่วนขยายพันธุ์มันสำปะหลัง จากต่างประเทศ หากพบให้แจ้งสำนักงานเกษตรอำเภอ สำนักงานเกษตรจังหวัด กองส่งเสริมการอารักขาพืชและจัดการดินปุ๋ย และกรมวิชาการเกษตร



สำนักงานเกษตรจังหวัดเพชรบูรณ์ ประชาสัมพันธ์ แจ้งเตือนการระบาด "ไรแดง มันสำปะหลัง" โดยมีการประชาสัมพันธ์ผ่าน facebook สำนักงานเกษตรจังหวัดเพชรบูรณ์ เมื่อวันที่ ๑๔ เมษายน ๒๕๖๓

**ประชาสัมพันธ์เกษตรและสหกรณ์**



หัวหน้าส่วนราชการสังกัดกระทรวงเกษตรและสหกรณ์จังหวัดเพชรบูรณ์ ให้การต้อนรับการติดตามงานนโยบายกระทรวงเกษตรและสหกรณ์ และการแก้ไขปัญหาเส้น และแนวทางการดำเนินงานที่สำคัญของกระทรวงเกษตรและสหกรณ์ โดยมี นายบรรณวัฒน์ แก้วทอง ผู้ช่วยรัฐมนตรีว่าการกระทรวงเกษตรและสหกรณ์ และนายอลงกรณ์ พลบุตร ที่ปรึกษารัฐมนตรีว่าการกระทรวงเกษตรและสหกรณ์ พร้อมด้วยคณะ ณ แปลงไร่ยาสูบบริเวณชุมชนวัดเนินสว่าง บ้านวังขอน ตำบลตาดกลอย อำเภอหล่มเก่า, แปลงไร่ยาสูบบริเวณชุมชนวัดโพธิ์เย็น บ้านเนิน ตำบลบ้านเนิน อำเภอหล่มเก่า และแปลงไร่ยาสูบบริเวณชุมชนวัดโนนสว่างอารมณ์ ตำบลน้ำขุน อำเภอหล่มสัก จังหวัดเพชรบูรณ์

ผู้รวบรวมข้อมูล กลุ่มช่วยเหลือเกษตรกรและโครงการพิเศษ  
สำนักงานเกษตรและสหกรณ์จังหวัดเพชรบูรณ์