



ศูนย์ติดตามและแก้ไขปัญหาภัยพิบัติด้านการเกษตรจังหวัดเพชรบูรณ์

สำนักงานเกษตรและสหกรณ์จังหวัดเพชรบูรณ์ ศาลากลางจังหวัดเพชรบูรณ์ ชั้น ๔ ตำบลสะเดียง อำเภอเมืองเพชรบูรณ์ จ.เพชรบูรณ์ ๖๗๐๐๐

☎ ๐๕๖ - ๗๒๙๗๗๑ ☏ ๐๕๖ - ๗๒๙๗๗๒ ✉ Moac_psn@yahoo.com

สรุปสถานการณ์ภัยพิบัติด้านการเกษตรในพื้นที่จังหวัดเพชรบูรณ์

ข้อมูล ณ วันที่ ๒๔ เมษายน ๒๕๖๓

๑. พยากรณ์อากาศ

ในช่วงวันที่ ๒๒ - ๒๓ เมษายน พ.ศ. ๒๕๖๓ อากาศร้อนถึงร้อนจัด โดยมีฝนฟ้าคะนองร้อยละ ๑๐ - ๒๐ ของพื้นที่ ส่วนมากทางตอนล่างของภาค อุณหภูมิต่ำสุด ๒๒ - ๒๗ องศาเซลเซียส อุณหภูมิสูงสุด ๓๗ - ๔๓ องศาเซลเซียส ลมตะวันตกเฉียงใต้ ความเร็ว ๑๐ - ๒๐ กม./ชม. ส่วนในช่วงวันที่ ๒๔ - ๒๖ เมษายน ๒๕๖๓ มีพายุฝนฟ้าคะนองร้อยละ ๓๐ - ๔๐ ของพื้นที่ กับมีลมกระโชกแรงและลูกเห็บตกบางแห่ง ต่อจากนั้นฝนลดลง อุณหภูมิต่ำสุด ๒๑ - ๒๕ องศาเซลเซียส อุณหภูมิสูงสุด ๓๖ - ๓๙ องศาเซลเซียส อากาศร้อนถึงร้อนจัด ลมตะวันตกเฉียงใต้ ความเร็ว ๑๐ - ๓๐ กม./ชม. ความชื้นสัมพัทธ์ ๖๐ - ๗๐ %

คำแนะนำสำหรับเกษตรกร : ในช่วงวันที่ ๒๔ - ๒๖ เมษายน ๒๕๖๓ จะมีฝนฟ้าคะนอง ลมกระโชกแรง และลูกเห็บตกในบางพื้นที่ เกษตรกรควรระวังอันตรายและป้องกันความเสียหายจากสภาวะดังกล่าว และหลีกเลี่ยงการตากผลผลิตไว้กลางแจ้ง เพราะอาจเปียกชื้นเสียหายได้ ส่วนเกษตรกรที่ปลูกมะเขือเทศ ควรระวังการระบาดของโรคทางใบ เช่น โรคใบด่าง โรคใบหงิกเหลือง และโรคใบเหี่ยวลาย เป็นต้น สำหรับอากาศร้อนจัดในตอนกลางวัน เกษตรกรที่เลี้ยงสัตว์ ควรควบคุมอุณหภูมิภายในโรงเรือน โดยดูแลโรงเรือนให้โปร่งอากาศถ่ายเทสะดวก และจัดหาน้ำดื่มให้กับสัตว์เลี้ยงอย่างเพียงพอ (ที่มา : กรมอุตุนิยมวิทยา)

๒. สถานการณ์น้ำ (วันที่ ๒๔ เมษายน ๒๕๖๓)

ที่	อ่างเก็บน้ำ	ปริมาณน้ำเก็บกัก (ล้าน ลบ.ม)	ปริมาณน้ำปัจจุบัน (ล้าน ลบ.ม)	คิดเป็นร้อยละ
๑	อ่างเก็บน้ำห้วยขอนแก่น	๓๓.๒๒๐	๕.๗๕๐	๑๗.๓๑
๒	อ่างเก็บน้ำห้วยน้ำก่อ	๒๐.๕๘๐	๔.๒๔๐	๒๐.๖๐
๓	อ่างเก็บน้ำห้วยป่าแดง	๑๘.๗๔๐	๒.๒๔๗	๑๑.๙๙
๔	อ่างเก็บน้ำคลองเฉลียงลับ	๗.๘๕๐	๑.๐๓๔	๑๓.๑๗
๕	อ่างเก็บน้ำห้วยป่าเลา	๘.๔๐๐	๐.๕๖๑	๕.๔๙
๖	อ่างเก็บน้ำห้วยใหญ่	๑๓.๒๕๐	๑.๐๕๔	๗.๙๕
๗	อ่างเก็บน้ำห้วยนา	๕.๖๕๐	๐.๙๖๓	๑๗.๐๔
๘	อ่างเก็บน้ำคลองลำกง	๔๘.๕๑๕	๘.๙๔๕	๑๘.๔๔
๙	อ่างเก็บน้ำห้วยน้ำขุนใหญ่	๗.๕๒๐	๑.๒๒๐	๑๖.๒๒
๑๐	อ่างเก็บน้ำห้วยเล็ง	๑๗.๒๐๐	๓.๐๐๐	๑๗.๔๔
๑๑	อ่างเก็บน้ำท่าพล	๑๒.๘๒๐	๑.๒๔๐	๙.๖๗
	รวม	๑๙๓.๗๔๕	๓๐.๑๕๔	๑๕.๕๖

ที่มา : โครงการชลประทานจังหวัดเพชรบูรณ์

สถานการณ์น้ำในอ่างเก็บน้ำขนาดกลางทั้ง ๑๑ แห่งอยู่ในเกณฑ์เฉลี่ย ๑๕.๕๖ % อยู่ในสถานะมีน้ำต้นทุนน้อย **อยู่ในเกณฑ์วิกฤต** ส่วนน้ำเพื่อการอุปโภค-บริโภค (น้ำประปา) เขตอำเภอเมืองที่ใช้น้ำจากหนองน้ำอ่างเก็บน้ำห้วยป่าแดงซึ่งขณะนี้ มีน้ำใช้การ ๐.๕๔๗ ล้าน ลบ.ม. และมีการผันน้ำจากอ่างเก็บน้ำป่าเลา อ่างเก็บน้ำห้วยน้ำก่อ และอ่างเก็บน้ำห้วยขอนแก่น และอ่างเก็บน้ำห้วยท่าพล เพื่อนำมาใช้ในการอุปโภค - บริโภคอีกด้วย

๓. การบริหารจัดการน้ำอุปโภค – บริโภค จังหวัดเพชรบูรณ์

โครงการชลประทานเพชรบูรณ์ มีมาตรการแก้ไขปัญหาน้ำประปาจังหวัดเพชรบูรณ์ โดยการผันน้ำจากอ่างเก็บน้ำของโครงการชลประทาน จำนวน ๖ แห่ง ให้กับการประปาจังหวัดเพชรบูรณ์ เพื่อแก้ไขปัญหาการขาดแคลนน้ำอุปโภค – บริโภค ดังนี้

ลำดับ	การประปาส่วนภูมิภาค	ผันน้ำจาก	แผน	ผล	ใช้ได้ถึง
๑	การประปาส่วนภูมิภาค สาขาเพชรบูรณ์	- อ่างเก็บน้ำห้วยป่าเลา	๕๐๐,๐๐๐ ลิบ.ม.	๕๐๐,๐๐๐ ลิบ.ม.	๑๘ พ.ค. ๖๓
		- อ่างเก็บน้ำห้วยขอนแก่น	๑,๕๐๐,๐๐๐ ลิบ.ม.	๑,๘๘๖,๐๐๐ ลิบ.ม.	
		- อ่างเก็บน้ำห้วยน้ำก่อ	๑,๕๐๐,๐๐๐ ลิบ.ม.	๑,๕๘๙,๐๐๐ ลิบ.ม.	
		- อ่างเก็บน้ำห้วยท่าพล	๕๐๐,๐๐๐ ลิบ.ม.	๑,๓๓๐,๐๐๐ ลิบ.ม.	
		- รวม	๔,๐๐๐,๐๐๐ ลิบ.ม.	๕,๓๐๕,๐๐๐ ลิบ.ม.	
๒	การประปาส่วนภูมิภาค สาขาอำเภอหนองไผ่	- อ่างเก็บน้ำคลองลำกง	๑๐,๐๐๐,๐๐๐ ลิบ.ม.	๑๐,๑๓๖,๐๐๐ ลิบ.ม.	๒๑ ส.ค. ๖๓
๓	การประปาส่วนภูมิภาค สาขาอำเภอวิเชียรบุรี	- อ่างเก็บน้ำห้วยเล็ง	๔,๙๕๐,๐๐๐ ลิบ.ม.	๔,๙๕๐,๐๐๐ ลิบ.ม.	๘ ส.ค. ๖๓

ที่มา : โครงการชลประทานจังหวัดเพชรบูรณ์

ข้อมูล ณ วันที่ ๒๔ เมษายน ๒๕๖๓

หมายเหตุ : ๑. แผนผันน้ำอ่างเก็บน้ำห้วยป่าเลาผันน้ำครั้งที่ ๑ ๕๐๐,๐๐๐ ลิบ.ม. ครั้งที่ ๒ ๒๐๐,๐๐๐ ลิบ.ม.

ครั้งที่ ๓ ๒๐๐,๐๐๐ ลิบ.ม.

๒. แผนผันน้ำอ่างเก็บน้ำห้วยท่าพล ผันน้ำครั้งที่ ๑ ๕๐๐,๐๐๐ ลิบ.ม. ครั้งที่ ๒ ๘๐๐,๐๐๐ ลิบ.ม.

๓. ปริมาณน้ำในอ่างห้วยเก็บน้ำห้วยขอนแก่นตกค้างในคลองแดง และแม่น้ำป่าสัก ๘๐๐,๐๐๐ ลิบ.ม.



โครงการชลประทานเพชรบูรณ์ รายงานสถานการณ์ปริมาณน้ำในอ่างเก็บน้ำทั้ง ๑๑ แห่ง ในภาพรวมของจังหวัดเพชรบูรณ์ ซึ่งขณะนี้เหลือปริมาณน้ำเพียง ๑๖% อยู่ในสภาวะที่ค่อนข้างวิกฤติ และอยู่ระหว่างการเร่งดำเนินการแก้ไขปัญหา โดยการบริหารจัดการน้ำ แบบอ่างพวง ตามแนวทางพระราชดำริของในหลวงรัชกาลที่ ๙ ซึ่งมีอ่างเก็บน้ำที่บริหารจัดการทั้งหมด ๖ แห่ง เพื่อมาช่วยเหลือพื้นที่ประสบปัญหาการขาดแคลนน้ำอุปโภคบริโภค การประปาทั้ง ๕ อำเภอ ประกอบด้วย อำเภอเมืองเพชรบูรณ์, อำเภอหนองไผ่, อำเภอบึงสามพัน, อำเภอวิเชียรบุรี และอำเภอศรีเทพ จังหวัดเพชรบูรณ์ เพื่อให้มีน้ำเพียงพอในการผลิตน้ำประปาอุปโภคบริโภค ในพื้นที่ประสบปัญหา (ที่มา : สวท.เพชรบูรณ์)



หน่วยงานในสังกัดกระทรวงเกษตรและสหกรณ์จังหวัดเพชรบูรณ์ ร่วมประชุมวาระยามเช้า (Morning brief) จังหวัดเพชรบูรณ์ ประจำปีงบประมาณ พ.ศ. ๒๕๖๓ โดยมี นายสืบศักดิ์ เอี่ยมวิจารณ์ ผู้ว่าราชการจังหวัดเพชรบูรณ์ เป็นประธานการประชุม ณ ห้องเมืองรัต ชั้น ๕ ศาลากลางจังหวัดเพชรบูรณ์ (อาคาร ๒) อำเภอเมืองเพชรบูรณ์ จังหวัดเพชรบูรณ์ เพื่อติดตามรายงานสถานการณ์น้ำและการแก้ไขปัญหาภัยแล้งในพื้นที่อำเภอเมืองเพชรบูรณ์ และ การขอรับการสนับสนุนจากศูนย์ปฏิบัติการฝนหลวง ภาคเหนือตอนล่าง จังหวัดพิษณุโลก กรมฝนหลวงและการบินเกษตร เนื่องจากอ่างเก็บน้ำห้วยป่าแดง มีปริมาณน้ำไม่เพียงพอในการนำมาผลิตน้ำประปาได้ โดยได้ส่งสัญญาณประชุมทางไกลผ่านระบบแอปพลิเคชัน ZOOM Meeting ไปยังหัวหน้าส่วนราชการระดับจังหวัด ระดับอำเภอ และหน่วยงานที่เกี่ยวข้อง ที่ร่วมประชุม ณ ที่ตั้งของหน่วยงาน



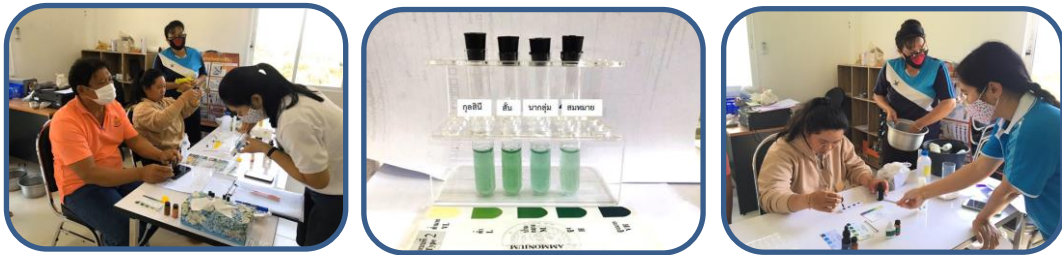
หน่วยงานในสังกัดกระทรวงเกษตรและสหกรณ์ เข้าร่วมประชุมคณะอนุกรรมการพัฒนาการเกษตรและสหกรณ์จังหวัดเพชรบูรณ์ ครั้งที่ ๔/๒๕๖๓ นายสืบศักดิ์ เอี่ยมวิจารณ์ ผู้ว่าราชการจังหวัดเพชรบูรณ์ เป็นประธานการประชุม ณ ห้องภูทับเบิก (VCS) ชั้น ๕ (อาคาร ๑) ศาลากลางจังหวัดเพชรบูรณ์ อำเภอเมืองเพชรบูรณ์ จังหวัดเพชรบูรณ์ เพื่อติดตามผลการดำเนินงาน สถานการณ์น้ำเพื่อการอุปโภค – บริโภค พื้นที่จังหวัดเพชรบูรณ์ การจัดทำแผนปฏิบัติการด้านการเกษตรและสหกรณ์ของจังหวัด โรคคางทูมแอฟริกาในม้า (Africa Horse Sickness:AHS) รูปแบบการทำกรเกษตร เกษตรทฤษฎีใหม่ แบบโคกหนองนา จังหวัดเพชรบูรณ์ พร้อมทั้งร่วมกันพิจารณาแนวทางการเปิดตลาดนัดโคกระบือ ในพื้นที่จังหวัดเพชรบูรณ์ และแนวทางการฟื้นฟูและแก้ไขปัญหาภาคเกษตรจากการระบาดโรคติดต่อเชื้อไวรัสโคโรนา ๒๐๑๙ (COVID-๑๙) ของหน่วยงานสังกัดกระทรวงเกษตรและสหกรณ์ จังหวัดเพชรบูรณ์ โดยได้ส่งสัญญาณประชุมทางไกลผ่านระบบแอปพลิเคชัน ZOOM Meeting ไปยังหัวหน้าส่วนราชการระดับจังหวัด และหน่วยงานที่เกี่ยวข้อง ที่ร่วมประชุม ณ ที่ตั้งของหน่วยงาน



สถานีพัฒนาที่ดินเพชรบูรณ์ ดำเนินการตรวจและติดตามการก่อสร้างแหล่งน้ำในไร่นานอกเขตชลประทาน กรมพัฒนาที่ดิน ปีงบประมาณ ๒๕๖๓ ขนาด ๑,๒๖๐ ลบ.ม. ภายใต้โครงการก่อสร้างแหล่งน้ำในไร่นานอกเขตชลประทาน ปีงบประมาณ ๒๕๖๓ ณ อำเภอหนองไผ่ อำเภอ빙สามพัน และอำเภอศรีเทพ จังหวัดเพชรบูรณ์



ศูนย์วิจัยและพัฒนาการเกษตรเพชรบูรณ์ ลงพื้นที่สัมภาษณ์เกษตรกร ผู้ปลูกข้าวโพดเลี้ยงสัตว์หลังนา ในโครงการจัดการองค์ความรู้และถอดบทเรียนเพื่อจัดทำคำแนะนำการปลูกข้าวโพดเลี้ยงสัตว์หลังนา พร้อมให้คำแนะนำการป้องกันกำจัดหนอนกระทู้ข้าวโพดลายจุด ณ ตำบลวังชมพู อำเภอเมือง จังหวัดเพชรบูรณ์ พร้อมกันนี้ได้ประชาสัมพันธ์และรณรงค์เกี่ยวกับการงดเผาซากพืชซากสัตว์ด้วย



ศูนย์วิจัยและพัฒนาการเกษตรเพชรบูรณ์ ลงพื้นที่ร่วมกับตัวแทนเกษตรกร เพื่อตรวจวิเคราะห์ปริมาณธาตุอาหารในดินของกลุ่มแปลงใหญ่การเกษตรสมัยใหม่ ภายใต้โครงการที่เปิดโอกาสให้ประชาชนเข้ามามีส่วนร่วมในการบริหารราชการ และร่วมกันวางแผนการใส่ปุ๋ยในนาข้าว ตามค่าวิเคราะห์ดินแบบเกษตรกรมีส่วนร่วม พร้อมทั้งประชาสัมพันธ์และรณรงค์เกี่ยวกับการงดเผาซากพืชซากสัตว์ ณ ศูนย์เรียนรู้ชุมชนพลังเกษตรสร้างสุขคูโบต้า-หนองผักบุ้ง ต.นายม อ.เมือง จ.เพชรบูรณ์



สำนักงานเกษตรจังหวัดเพชรบูรณ์ ลงพื้นที่ตรวจสอบการส่งมอบเมล็ดพันธุ์ข้าวโครงการรักษาระดับปริมาณและคุณภาพข้าว ปี ๒๕๖๓/๖๔ ตามแผนปฏิบัติการฟื้นฟู เยียวยา เกษตรกรผู้ประสบภัยพื้นที่ช่วงและอุทกภัย ปี ๒๕๖๒ ณ สำนักงานเกษตรอำเภอเมืองเพชรบูรณ์ จังหวัดเพชรบูรณ์



สำนักงานเกษตรจังหวัดเพชรบูรณ์ ลงพื้นที่บันทึกภาพกิจกรรมการดำเนินงาน ศพก. และแปลงใหญ่อำเภอวังโป่งและอำเภอหนองไผ่ เพื่อเก็บรวบรวมข้อมูลจัดทำวิทัศน์ ประชาสัมพันธ์การขับเคลื่อนงานตามระบบส่งเสริมการเกษตร เรื่อง การผลิตมะม่วงน้ำดอกไม้สีทองเพื่อการส่งออก ภายใต้ ศพก.และแปลงใหญ่ จังหวัดเพชรบูรณ์ พร้อมประชาสัมพันธ์การดูแล รักษา ไม้ผลเสี่ยงขาดแคลนน้ำในช่วงฤดูแล้ง



สำนักงานเกษตรจังหวัดเพชรบูรณ์ ลงพื้นที่ติดตามการขึ้นทะเบียนเกษตรกร และมอบเครื่องวัดอุณหภูมิ และเจลแอลกอฮอล์ ตามมาตรการป้องกันไวรัสโคโรนา (COVID -๑๙) พร้อมทั้งให้คำแนะนำและให้กำลังใจแก่เจ้าหน้าที่ผู้ปฏิบัติงาน ณ สำนักงานเกษตรอำเภอหล่มสัก สำนักงานเกษตรอำเภอหล่มเก่า และสำนักงานเกษตรอำเภอเขาค้อ ทั้งนี้ได้ติดตามงานก่อสร้างระบบพลังงานแสงอาทิตย์แบบเรือนกระจก งบประมาณจังหวัดเพชรบูรณ์ ณ วิสาหกิจชุมชนกลุ่มแม่บ้านเกษตรกรขึ้นาคแผนใหม่ ต.วังบาล อ.หล่มเก่า จ.เพชรบูรณ์ พร้อมประชาสัมพันธ์ลดการเผาในพื้นที่ และการปลูกพืชในช่วงฤดูแล้ง



การยางแห่งประเทศไทยสาขาเพชรบูรณ์ ลงพื้นที่เข้าติดตามผลการประมุลยางพาราของกลุ่มชาวสวนยางบ้านท่าด้วง ณ ลานประมุลยางพาราประจำตำบลท่าด้วง อำเภอหนองไผ่ จังหวัดเพชรบูรณ์ พร้อมทั้งให้คำแนะนำกลุ่มชาวสวนยางบ้านท่าด้วง ในการดูแลรักษาต้นยางพาราในช่วงฤดูแล้ง พร้อมกับแนวทางการพัฒนากลุ่มเกษตรกรให้เข้มแข็งและยั่งยืนต่อไป อีกทั้งได้ให้คำแนะนำเกี่ยวกับการประกอบอาชีพเสริมในสวนยางแก่เกษตรกรชาวสวนยางในพื้นที่ ตำบลท่าด้วง อ.หนองไผ่ จังหวัดเพชรบูรณ์



สำนักงานประมงจังหวัดเพชรบูรณ์ ลงพื้นที่มอบปัจจัยการผลิตให้กับศูนย์เรียนรู้การเพิ่มประสิทธิภาพการผลิตสินค้าเกษตร ศูนย์เครือข่ายด้านการประมง ประจำปีงบประมาณ ๒๕๖๓ ประกอบด้วยพันธุ์ปลานิล, พันธุ์ปลาตะเพียนขาว, พันธุ์ปลาดุกบิ๊กอุย, อาหารปลาดุก, อาหารปลากินพืช และวัสดุทางการประมง พร้อมแนะนำวิธีการเลี้ยงปลาในช่วงฤดูแล้ง เพื่อให้เป็นศูนย์กลางในการถ่ายทอดเทคโนโลยีการประมง ด้านการผลิต การบริหารจัดการ และการตลาดแก่เกษตรกร รวมทั้งการให้บริการองค์ความรู้ด้านการประมง การพัฒนาเกษตรกรในพื้นที่ และยกระดับสู่การเป็นผู้ประกอบการที่มีรายได้อย่างยั่งยืน ให้แก่เกษตรกรจำนวน ๒๕ ราย



สำนักงานเกษตรและสหกรณ์จังหวัดเพชรบูรณ์ ประชาสัมพันธ์ข้อมูลของกรมส่งเสริมการเกษตร ในการดูแลต้นอ้อยหลัง และการปลูกอ้อยโรงงานในช่วงฤดูแล้ง ผ่านทาง facebook สำนักงานเกษตรและสหกรณ์จังหวัดเพชรบูรณ์ เมื่อวันที่ ๒๔ เมษายน ๒๕๖๓

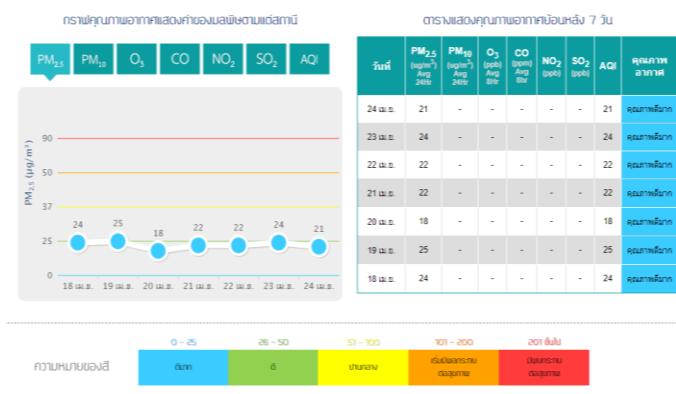
๔. การปฏิบัติการฝนหลวง



วันที่ ๒๓ เมษายน ๒๕๖๓ ศูนย์ปฏิบัติการฝนหลวงภาคเหนือตอนล่าง หน่วยปฏิบัติการจังหวัดพิษณุโลก ได้ปฏิบัติการกิจฝนหลวงเมฆอุ่มบริเวณพื้นที่การเกษตรจังหวัดน่าน จังหวัด จังหวัดสุโขทัย และพื้นที่ประสบปัญหาหมอกควันและไฟป่า จังหวัดกำแพงเพชร จังหวัดตาก พื้นที่ลุ่มรับน้ำอ่างเก็บน้ำจังหวัดสุโขทัย และพื้นที่ลุ่มรับน้ำเขื่อนสิริกิติ์ และปฏิบัติ

ฝนหลวงเมฆเย็นพื้นที่การเกษตรจังหวัดแพร่ และปฏิบัติการกิจยับยั้งบรรเทาความรุนแรงของพายุลูกเห็บบริเวณพื้นที่จังหวัดเพชรบูรณ์ จำนวน ๖ การกิจ ๕ เที่ยวบิน ใช้เวลา ๑๑.๑๕ ชั่วโมง ใช้สารทั้งหมด ๔ ตัน ๕๘ นิต หลังปฏิบัติการ พบว่า มีฝนตกเล็กน้อยบริเวณพื้นที่ประสบปัญหาหมอกควันและไฟป่า จังหวัดกำแพงเพชร (ปางศิลาทอง) จังหวัดตาก (อุ่มผาง) และมีฝนตกเล็กน้อยถึงปานกลางบริเวณพื้นที่การเกษตรจังหวัดแพร่ (ร่องกวาง) จังหวัดน่าน (น่าน้อย) ส่วนปฏิบัติการบริเวณจังหวัดเพชรบูรณ์ (หนองไผ่, วิเชียรบุรี) ส่งผลให้มีฝนตกเล็กน้อยถึงปานกลางบริเวณพื้นที่จังหวัดเพชรบูรณ์ (หนองไผ่, วิเชียรบุรี) และไม่พบรายงานลูกเห็บตกบริเวณพื้นที่เป้าหมายในช่วงเวลาปฏิบัติ (๑๔.๔๖ - ๑๖.๓๖ น.)

๕. สถานการณ์ไฟป่าหมอกควัน และค่าฝุ่นละออง (PM ๒.๕) ในพื้นที่จังหวัดเพชรบูรณ์



ค่าฝุ่นละอองขนาดเล็ก (PM ๒.๕) จากผลการตรวจวัดคุณภาพอากาศในพื้นที่ตำบลท่าโรง อำเภอวิเชียรบุรีจังหวัดเพชรบูรณ์ วันที่ ๑๗ เมษายน ๒๕๖๓ พบว่าค่าฝุ่นละอองขนาดเล็ก PM ๒.๕ มีค่า ๒๑ ไมโครกรัมต่อลูกบาศก์เมตร (µg/m³) อยู่ในเกณฑ์คุณภาพดีมาก (ที่มา : กรมควบคุมมลพิษ)

จุดความร้อน (Hotspot) พบว่าเกิดจุดความร้อน ในพื้นที่ ๑๒ จุด ในอำเภอเขาค้อ อำเภอเมืองเพชรบูรณ์ อำเภอวังโป่ง อำเภอชนแดน

อำเภอบึงสามพัน และอำเภอวิเชียรบุรี รวมจุดความร้อน (Hotspot) สะสมตั้งแต่วันที่ ๑ มกราคม - ๒๔ เมษายน ๒๕๖๓ รวมทั้งสิ้น ๖๓๘ จุด



สำนักงานเกษตรและสหกรณ์จังหวัดเพชรบูรณ์ ร่วมประชุม VTC ติดตามสถานการณ์ไฟฟ้าและหมอกควันภาคเหนือ ประจำสัปดาห์ ณ ห้องประชุมภูทับเบิก ชั้น ๕ อาคาร ๑ ศาลากลางจังหวัดเพชรบูรณ์

๖. สถานการณ์โรคพืช/ศัตรูพืชระบาด



เตือนภัยการระบาดของหนอนกระทู้ข้าวโพดลายจุด ผีเสื้อหนอนกระทู้ข้าวโพดลายจุด เริ่มวางไข่บนต้นข้าวโพด ตั้งแต่ข้าวโพดงอก อายุประมาณ ๔ - ๕ วัน โดยพบกลุ่มไข่ทั้งด้านบนใบ ใต้ใบ และที่โคนต้น หลังจากฟักจากไข่ หนอนขนาดเล็กจะรวมกลุ่มกัดกินผิวใบ เห็นเป็นรอยทำลายสีขาวที่ผิวใบเมื่อข้าวโพดอายุ ๗ - ๘ วัน (๑๑ - ๑๒ วันหลังปลูก) ลักษณะเป็นจุดหรือเป็นแถบสีขาว หนอนตัวเล็กสร้างใยห้อยตัว สามารถปลิวไปหาข้าวโพดต้นอื่นได้ โดยลม ระยะต่อมาหนอนจะเข้าไปกัดกินในใบยอดที่ยังไม่คลี่ หนอนวัย ๓ - ๖ วัน เป็นระยะที่ทำให้เกิดความเสียหายมาก โดยกัดกินใบ เเจาะกัดกินยอดข้าวโพด กัดเกสรตัวผู้ ไหม ระยะหลังออกดอก หนอนย้ายไปทำลายที่ฟัก เเจาะเปลือกหุ้มฝักเข้าไปกัดกินภายในฝัก (ที่มา : สำนักงานเกษตรจังหวัดเพชรบูรณ์)



เตือนภัยการระบาดของหนอนคืบละหุ่งในมะขาม หนอนคืบเมื่อฟักจากไข่ใหม่ๆ จะแทะเล็ม ส่วนของผิวใบหรือผิวดอกด้านล่างให้เป็นรอย และถ่ายมูลไปตกไว้ตามใบล่างๆ สังเกตได้ชัดเจน ส่วนหนอนที่โตแล้วจะกัดกินใบให้แห้วงว้าหรือเหลือแต่เพียงก้านใบ หากพบร่องรอยการทำลาย ให้ตรวจหาหนอนซึ่งมักจะซ่อนตัวอยู่ตามใต้ใบหรือลำต้น ซึ่งหนอนจะกัดกิน ใบ ดอก และฝักอ่อน ทั้งกลางวัน และกลางคืน และจะชักใยทิ้งตัวลงดินเมื่อได้รับความกระเทือน



เตือนภัยการระบาดของแมลงอินูน (แมลงปีกแข็ง) ในมะขาม มีวงจรชีวิตเป็นหนอนอยู่ใต้ดิน บางชนิดอาศัยในขอนไม้ผุ เข้าสู่ระยะดักแด้ และเป็นตัวเต็มวัยในช่วงต้นฤดูฝนของทุกปี ตัวเต็มวัยอาศัยอยู่ในดินตามรากของต้นไม้ โดยขุดรูตามรากไม้ทำเป็นที่อยู่อาศัย ซึ่งรูของแมลงอินูนจะมีสัญลักษณ์ให้เห็นเป็นขุยดินปิดปากรูไว้เพื่อป้องกันศัตรูจากภายนอกและหลบภัย ในตอนกลางวันแมลงอินูนจะหลบซ่อนอยู่ในรู และจะออกหากินในตอนกลางคืน โดยบินขึ้นไปกินใบอ่อนของต้นไม้ เช่น ใบมะขามอ่อน ใบตั่ว ใบส้มเสี้ยว ใบสะเดา และใบอ่อนต้นไม้อื่นๆทั่วไป



สำนักงานเกษตรจังหวัดเพชรบูรณ์ ประชาสัมพันธ์ เตือนภัยการระบาดของหนอนกระทู้ข้าวโพดลายจุด ผ่านทาง facebook สำนักงานเกษตรจังหวัดเพชรบูรณ์ เมื่อวันที่ ๑๖ เมษายน ๒๕๖๓



สำนักงานเกษตรจังหวัดเพชรบูรณ์ ประชาสัมพันธ์ “ชาวสวนมะขามเฝ้าระวังหนอนคืบละหู่ ด้งศัตรูร้ายกัดกินใบอ่อน ดอก และฝักอ่อน” ผ่านทาง facebook สำนักงานเกษตรจังหวัดเพชรบูรณ์ เมื่อวันที่ ๒๐ เมษายน ๒๕๖๓



สำนักงานเกษตรจังหวัดเพชรบูรณ์ ประชาสัมพันธ์ แจ้งเตือนการระบาด "แมงอีหนู" ซึ่งเป็นแมลงปีกแข็ง พบการระบาดในสวนมะขาม ผ่านทาง facebook สำนักงานเกษตรจังหวัดเพชรบูรณ์ เมื่อวันที่ ๒๓ เมษายน ๒๕๖๓

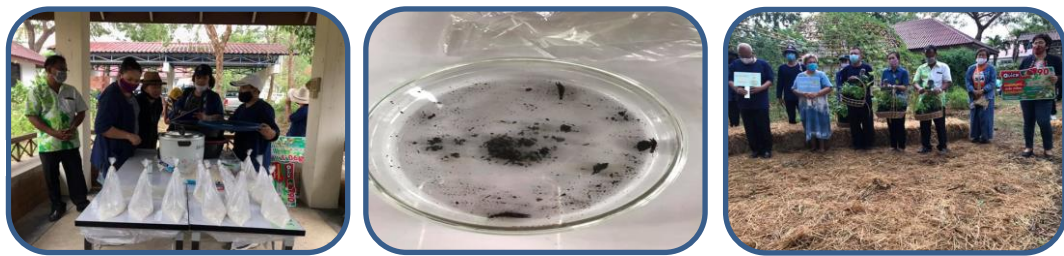


สำนักงานเกษตรจังหวัดเพชรบูรณ์ ประชาสัมพันธ์ “สารคดีเกษตรกร ชุด Farmer Alert เตือนภัยก่อนเกษตรกรรับมือได้” ซึ่งเป็นการป้องกันกำจัดโรค แมงศัตรูพืช และแนวทางการป้องกันอย่างถูกวิธี ผ่านทาง facebook สำนักงานเกษตรจังหวัดเพชรบูรณ์ เมื่อวันที่ ๒๑ เมษายน ๒๕๖๓



ศูนย์วิจัยและพัฒนาการเกษตรเพชรบูรณ์ ประชาสัมพันธ์ แจ้งเตือนภัยการเกษตร “มะเขือเทศ” ระหว่างวันที่ ๒๒ - ๒๘ เมษายน ๒๕๖๓ ผ่านทาง facebook ศูนย์วิจัยและพัฒนาการเกษตรเพชรบูรณ์ เมื่อวันที่ ๒๓ เมษายน ๒๕๖๓

ประชาสัมพันธ์เกษตรและสหกรณ์



สำนักงานเกษตรจังหวัดเพชรบูรณ์ และศูนย์วิจัยและพัฒนาการเกษตรเพชรบูรณ์ เข้าร่วมกิจกรรม kickoff แผนปฏิบัติการ ๙๐ วัน ปลุกผักสวนครัว เพื่อสร้างความมั่นคงทางอาหาร ทั้งนี้ได้สาธิตการขยายเชื้อราไตรโคเดอร์มา และการปล่อยแมลงหางหนีบ เพื่อการดูแลรักษาพืช โดยมีนายสืบศักดิ์ เอี่ยมวิจารณ์ ผู้ว่าราชการเพชรบูรณ์เป็นประธาน ปลุกผักสวนครัว ณ สำนักงานเหล่ากาชาดจังหวัดเพชรบูรณ์



สำนักงานเกษตรและสหกรณ์จังหวัดเพชรบูรณ์ ร่วมกับ ด้านกักกันสัตว์เพชรบูรณ์ จัดรายการวิทยุ "บอกข่าวเล่าเรื่องเกษตรและสหกรณ์" ทางสถานีวิทยุกระจายเสียงแห่งประเทศไทยจังหวัดเพชรบูรณ์ คลื่นความถี่ FM ๑๐๒.๗๕ เมกกะเฮิรตซ์ และ AM ๘๔๖ กิโลเฮิรตซ์ Facebook Live “สวท.เพชรบูรณ์” โดยได้ประชาสัมพันธ์ บอกข่าวเล่าเรื่องการป้องกันควบคุมโรคกาฬโรคแอฟริกาในม้า (African Horse Sickness = AHS) โรคคอหิวด์แอฟริกาในสุกร (African Swine Fever = ASF) โรคไข้หวัดนก (Avian Influenza = AI) เพื่อให้ประชาชนทราบถึงอาการของโรค การติดต่อของโรค การระบาดของโรค และวิธีการป้องกัน ที่สำคัญเมื่อพบสัตว์ป่วยหรือตายผิดปกติ ให้รีบแจ้งเจ้าหน้าที่กรมปศุสัตว์ในพื้นที่ทันที เพื่อเร่งดำเนินการช่วยเหลือต่อไป รวมทั้ง ประชาสัมพันธ์มาตรการป้องกันการแพร่ระบาดของโรคติดเชื้อไวรัสโคโรนา ๒๐๑๙ (COVID-๑๙) อีกด้วย

ที่มาข้อมูล : หน่วยงานในสังกัดกระทรวงเกษตรและสหกรณ์จังหวัดเพชรบูรณ์
ผู้รวบรวมข้อมูล กลุ่มช่วยเหลือเกษตรกรและโครงการพิเศษ สำนักงานเกษตรและสหกรณ์จังหวัดเพชรบูรณ์