



คำสั่งคณะกรรมการสงเคราะห์เกษตรกร

ที่ ๒ /๒๕๖๘

เรื่อง แต่งตั้งคณะกรรมการพิจารณากลับกรong ติดตามและตรวจสอบผลการดำเนินโครงการ
ที่ขอใช้เงินกองทุนสงเคราะห์เกษตรกรระดับจังหวัด

ตามที่คณะกรรมการสงเคราะห์เกษตรกร ได้มีคำสั่งที่ ๒/๒๕๖๖ ลงวันที่ ๑๔ พฤศจิกายน พ.ศ. ๒๕๖๖ เรื่อง แต่งตั้งคณะกรรมการพิจารณากลับกรong และติดตามผลการดำเนินโครงการที่ขอใช้เงินกองทุนสงเคราะห์เกษตรกรระดับจังหวัด ไปแล้ว นั้น

เนื่องจากในการประชุมคณะกรรมการสงเคราะห์เกษตรกร ครั้งที่ ๕/๒๕๖๘ เมื่อวันที่ ๑๖ กรกฎาคม ๒๕๖๘ เห็นชอบให้ยกเลิกคำสั่งคณะกรรมการสงเคราะห์เกษตรกร ที่ ๒/๒๕๖๖ ลงวันที่ ๑๔ พฤศจิกายน พ.ศ. ๒๕๖๖ เรื่อง แต่งตั้งคณะกรรมการพิจารณากลับกรong และติดตามผลการดำเนินโครงการที่ขอใช้เงินกองทุนสงเคราะห์เกษตรกรระดับจังหวัด และเห็นชอบให้ออกคำสั่งคณะกรรมการสงเคราะห์เกษตรกร เรื่อง แต่งตั้งคณะกรรมการพิจารณากลับกรong ติดตามและตรวจสอบผลการดำเนินโครงการที่ขอใช้เงินกองทุนสงเคราะห์เกษตรกรระดับจังหวัดขึ้นใหม่ ดังนั้น เพื่อให้การดำเนินงานของกองทุนสงเคราะห์เกษตรกรเป็นไปด้วยความเรียบร้อย และบรรลุตามวัตถุประสงค์ที่กำหนดไว้ อาศัยอำนาจตามมาตรา ๑๘ (๑) (๒) และ (๕) แห่งพระราชบัญญัติกองทุนสงเคราะห์เกษตรกร พ.ศ. ๒๕๕๕ จึงให้ยกเลิกคำสั่งคณะกรรมการสงเคราะห์เกษตรกร ที่ ๒/๒๕๖๖ ลงวันที่ ๑๔ พฤศจิกายน พ.ศ. ๒๕๖๖ และแต่งตั้งคณะกรรมการพิจารณากลับกรong ติดตามและตรวจสอบผลการดำเนินโครงการที่ขอใช้เงินกองทุนสงเคราะห์เกษตรกรระดับจังหวัดขึ้นใหม่ โดยมีองค์ประกอบ หน้าที่และอำนาจ ดังนี้

องค์ประกอบ

- | | |
|--|------------------|
| ๑. เกษตรและสหกรณ์จังหวัด | ประธานคณะกรรมการ |
| ๒. ผู้แทนสำนักงานเกษตรจังหวัด | คณะกรรมการ |
| ๓. ผู้แทนสำนักงานปศุสัตว์จังหวัด | คณะกรรมการ |
| ๔. ผู้แทนสำนักงานประมงจังหวัด | คณะกรรมการ |
| ๕. ผู้แทนสำนักงานสหกรณ์จังหวัด | คณะกรรมการ |
| ๖. ผู้แทนสำนักงานตรวจบัญชีสหกรณ์จังหวัด | คณะกรรมการ |
| ๗. ผู้แทนสำนักงานพาณิชย์จังหวัด | คณะกรรมการ |
| ๘. ประธานสภาเกษตรกรจังหวัด | คณะกรรมการ |
| ๙. ผู้แทนหอการค้าจังหวัด | คณะกรรมการ |
| ๑๐. ผู้แทนธนาคารเพื่อการเกษตรและสหกรณ์การเกษตรระดับจังหวัด | คณะกรรมการ |
| ๑๑. ผู้แทนสำนักงานปศุสัตว์อำเภอ | คณะกรรมการ |
- ที่มีโครงการเสนอขอใช้เงินกองทุนสงเคราะห์เกษตรกร

๑๒. ผู้แทน...

๑๒. ผู้แทนสำนักงานเกษตรอำเภอ
ที่มีโครงการเสนอขอใช้เงินกองทุนสงเคราะห์เกษตรกร คณะทำงาน
๑๓. ผู้แทนสำนักงานประมงอำเภอ
ที่มีโครงการเสนอขอใช้เงินกองทุนสงเคราะห์เกษตรกร คณะทำงาน
๑๔. หัวหน้ากลุ่มช่วยเหลือเกษตรกรและโครงการพิเศษ
สำนักงานเกษตรและสหกรณ์จังหวัด
และเลขานุการ คณะทำงาน
๑๕. เจ้าหน้าที่สำนักงานเกษตรและสหกรณ์จังหวัด
ที่ได้รับมอบหมาย จำนวน ๑ คน
และผู้ช่วยเลขานุการ คณะทำงาน

หน้าที่และอำนาจ

๑. ประชาสัมพันธ์ สร้างความรับรู้ และความเข้าใจ ในการเข้าถึงแหล่งเงินทุนจากกองทุนสงเคราะห์เกษตรกรให้แก่องค์กรเกษตรกร
๒. ให้คำปรึกษา แนะนำ เกี่ยวกับแนวทางการจัดทำโครงการ ให้แก่องค์กรเกษตรกรที่มีความประสงค์ขอรับการสนับสนุนเงินจากกองทุนสงเคราะห์เกษตรกร
๓. พิจารณากลับกรองรายละเอียดโครงการที่องค์กรเกษตรกรเสนอ ตามหลักเกณฑ์และเงื่อนไขของกองทุนสงเคราะห์เกษตรกร เพื่อนำเสนอคณะกรรมการสงเคราะห์เกษตรกรตามขั้นตอนต่อไป
๔. พิจารณากลับกรองคำขอผ่อนผันหนี้ การขอจำหน่ายหนี้สูญ และคำขออื่น ๆ ที่เกี่ยวกับหนี้ของโครงการที่ขอใช้เงินกองทุนสงเคราะห์เกษตรกร เพื่อเสนอคณะกรรมการติดตามและแก้ไขปัญหาหนี้โครงการที่ใช้เงินกองทุนสงเคราะห์เกษตรกร
๕. ติดตามและตรวจสอบผลการดำเนินโครงการขององค์กรเกษตรกรที่ได้รับอนุมัติจัดสรรเงินจากกองทุนสงเคราะห์เกษตรกรเพื่อนำเสนอคณะกรรมการติดตาม และแก้ไขปัญหาหนี้โครงการที่ใช้เงินกองทุนสงเคราะห์เกษตรกร
๖. เชิญผู้แทนส่วนราชการ หรือหน่วยงานของรัฐ และบุคคลเข้าร่วมประชุมเพื่อให้ข้อมูลข้อเท็จจริง รวมทั้งจัดส่งเอกสารที่เกี่ยวข้อง เพื่อใช้ประกอบการพิจารณาของคณะทำงานพิจารณากลับกรองติดตามและตรวจสอบผลการดำเนินโครงการที่ขอใช้เงินกองทุนสงเคราะห์เกษตรกรระดับจังหวัด
๗. ปฏิบัติหน้าที่อื่นตามที่ได้รับมอบหมายจากคณะกรรมการติดตาม และแก้ไขปัญหาหนี้โครงการที่ใช้เงินกองทุนสงเคราะห์เกษตรกร หรือคณะกรรมการสงเคราะห์เกษตรกรหรือประธานกรรมการสงเคราะห์เกษตรกร

ทั้งนี้ ตั้งแต่บัดนี้เป็นต้นไป

สั่ง ณ วันที่ ๒๕ กรกฎาคม พ.ศ. ๒๕๖๘

(นายประยูร อินสกุล)

ปลัดกระทรวงเกษตรและสหกรณ์
ประธานกรรมการสงเคราะห์เกษตรกร

บทที่ 2 คำนิยาม เงื่อนไข และหลักเกณฑ์

1. คำนิยามเฉพาะ

“กองทุน” หมายความว่า กองทุนสงเคราะห์เกษตรกร

“เกษตรกร” หมายความว่า ผู้ประกอบอาชีพเกษตรกรรม และให้หมายความรวมถึงองค์กรเกษตรกรซึ่งประกอบกิจการเกี่ยวกับเกษตรกรรม

“หน่วยงานของรัฐ” หมายความว่า กระทรวง ทบวง กรม หรือส่วนราชการที่เรียกชื่ออย่างอื่น และมีฐานะเป็นกรม จังหวัด และให้หมายความรวมถึงรัฐวิสาหกิจหรือหน่วยงานอื่นของรัฐที่มีกฎหมายจัดตั้ง

“องค์กรเกษตรกร” หมายความว่า สหกรณ์การเกษตร สหกรณ์ประมง สหกรณ์นิคม ชุมนุมสหกรณ์ดังกล่าว กลุ่มเกษตรกรตามกฎหมายว่าด้วยสหกรณ์ วิสาหกิจชุมชนที่ได้จดทะเบียนตามกฎหมายว่าด้วยการส่งเสริมวิสาหกิจชุมชน องค์กรเกษตรกรตามกฎหมายว่าด้วยกองทุนฟื้นฟูและพัฒนาเกษตรกรหรือองค์กรเกษตรกรอื่นที่มีกฎหมายจัดตั้ง

“เกษตรกรรม” หมายความว่า การเพาะปลูก การเลี้ยงสัตว์ การประมง และเกษตรกรรมอื่นตามที่รัฐมนตรีว่าการกระทรวงเกษตรและสหกรณ์ประกาศกำหนด

“ผลิตผลเกษตรกรรมขั้นต้น” หมายความว่า ผลิตผลอันเกิดจากเกษตรกรรมโดยตรง ตลอดจนผลิตผลพลอยได้อันเกิดจากผลิตผลเกษตรกรรมดังกล่าว ทั้งนี้ ตามที่รัฐมนตรีว่าการกระทรวงเกษตรและสหกรณ์ประกาศกำหนด แต่ไม่รวมถึงผลิตผลเกษตรกรรมขั้นต้นที่มีกฎหมายเฉพาะกำหนดหลักเกณฑ์ในการช่วยเหลือไว้แล้ว

“ผลิตภัณฑ์อาหาร” หมายความว่า ผลิตผลเกษตรกรรมที่ใช้เป็นอาหารหรือส่วนประกอบของอาหารสำหรับคนหรือสัตว์ไม่ว่าจะแปรรูปแล้วหรือไม่ ทั้งนี้ ตามที่รัฐมนตรีประกาศกำหนดแต่ไม่รวมถึงผลิตภัณฑ์อาหารที่มีกฎหมายเฉพาะกำหนดหลักเกณฑ์ในการช่วยเหลือไว้แล้ว

“โครงการที่ได้รับอนุมัติ” หมายความว่า โครงการส่งเสริมการผลิตผลิตผลเกษตรกรรมขั้นต้นหรือผลิตภัณฑ์อาหาร โครงการส่งเสริมการตรวจสอบและรับรองมาตรฐานคุณภาพของผลิตผลเกษตรกรรมขั้นต้นหรือผลิตภัณฑ์อาหาร โครงการรักษาเสถียรภาพของราคาและการจำหน่ายผลิตผลเกษตรกรรมขั้นต้นหรือผลิตภัณฑ์อาหาร โครงการดำเนินการที่จำเป็นและเร่งด่วนเพื่อป้องกันและขจัดภัยอันจะเป็นผลเสียหายแก่เกษตรกร โครงการศึกษาวิจัย เพื่อการพัฒนาการผลิต การแปรรูปหรือการตลาด ซึ่งผลิตผลเกษตรกรรมขั้นต้นหรือผลิตภัณฑ์อาหาร โดยให้เกษตรกรมีส่วนร่วมในการดำเนินการ โครงการติดตามผลการดำเนินการตามโครงการที่ได้รับการช่วยเหลือหรือส่งเสริมจากกองทุน ที่คณะกรรมการหรือคณะรัฐมนตรีได้อนุมัติให้จัดสรรเงินจากกองทุนเพื่อดำเนินการ ทั้งนี้ ไม่ว่าจะจัดสรรสำหรับเป็นเงินหมุนเวียนหรือเงินจ่ายขาด

“ปัจจัยการผลิต” หมายความว่า พันธุ์พืช พันธุ์สัตว์ อาหารเลี้ยงสัตว์ ปุ๋ยชนิดต่าง ๆ สารกำจัดศัตรูพืช เครื่องจักรกลทางการเกษตร โรงเรือน เครื่องมือ วัสดุอุปกรณ์ หรือทรัพยากรต่าง ๆ ที่มีความจำเป็นต่อการผลิต

2. เงื่อนไขการให้การสนับสนุน

2.1 ผู้มีสิทธิเสนอขอรับการสนับสนุน

ผู้ที่มีสิทธิเสนอโครงการ เพื่อขอรับการสนับสนุนเงินจากกองทุนสงเคราะห์เกษตรกร ตามพระราชบัญญัติกองทุนสงเคราะห์เกษตรกร พ.ศ. 2554 ประกอบด้วย

1) หน่วยงานของรัฐ คือ

(1) **กระทรวง** หมายถึง หน่วยงานของรัฐในราชการบริหารส่วนกลางมีรัฐมนตรีว่าการกระทรวงซึ่งเป็นข้าราชการการเมืองเป็นผู้กำกับดูแล และมีปลัดกระทรวง เป็นผู้บังคับบัญชาข้าราชการประจำในกระทรวงรองจากรัฐมนตรี

(2) **ทบวง** หมายถึง หน่วยงานของรัฐที่มีฐานะเทียบเท่ากระทรวง หรือทบวงซึ่งสังกัดสำนักนายกรัฐมนตรีหรือกระทรวง แต่ปัจจุบันไม่มีทบวงซึ่งมีฐานะเทียบเท่ากระทรวง หรือทบวงซึ่งสังกัดสำนักนายกรัฐมนตรีหรือกระทรวง

(3) **กรม** หมายถึง ส่วนราชการบริหารส่วนกลางสังกัดสำนักนายกรัฐมนตรี กระทรวงหรือทบวง มีอำนาจหน้าที่เกี่ยวกับราชการส่วนใดส่วนหนึ่งของกระทรวงหรือทบวงตามที่กำหนดในกฎกระทรวงแบ่งส่วนราชการของกรม หรือตามกฎหมายว่าด้วยอำนาจหน้าที่ของกรม นั้น โดยมีอธิบดีเป็นผู้บังคับบัญชาข้าราชการและรับผิดชอบในการปฏิบัติราชการของกรม

(4) **ส่วนราชการที่เรียกชื่ออย่างอื่นและมีฐานะเป็นกรม** หมายถึง ส่วนราชการที่อยู่ในสังกัดของกระทรวงหรือทบวง หรือไม่อยู่ในสังกัดของกระทรวงหรือทบวง โดยมีเลขาธิการ ผู้อำนวยการ หรือตำแหน่งที่เรียกชื่ออย่างอื่นซึ่งเทียบเท่าอธิบดี เป็นผู้บังคับบัญชาข้าราชการ และรับผิดชอบในการปฏิบัติราชการของส่วนราชการนั้นให้เป็นไปตามที่กฎหมายกำหนด

(5) **จังหวัด** หมายถึง ส่วนราชการที่รวมท้องที่หลายๆ อำเภอและกิ่งอำเภอเข้าด้วยกันแล้วตั้งขึ้นเป็นจังหวัดซึ่งต้องตราเป็นพระราชบัญญัติ จังหวัดมีฐานะเป็นนิติบุคคล โดยมีผู้ว่าราชการจังหวัดเป็นหัวหน้าบังคับบัญชาบรรดาข้าราชการฝ่ายบริหารซึ่งปฏิบัติหน้าที่ ในราชการส่วนภูมิภาคในเขตจังหวัดนั้น

(6) **รัฐวิสาหกิจ** หมายถึง องค์กรของรัฐบาลตามกฎหมายว่าด้วยการจัดตั้ง องค์กรของรัฐบาล กิจกรรมของรัฐตามกฎหมายที่จัดตั้งกิจการนั้น เช่น องค์กรตลาดเพื่อเกษตรกร (อ.ต.ก.) องค์กรส่งเสริมกิจการโคนมแห่งประเทศไทย (อ.ส.ค.) องค์กรสะพานปลา เป็นต้น

(7) **หน่วยงานอื่นของรัฐที่มีกฎหมายจัดตั้ง** หมายถึง หน่วยงานอื่นของรัฐที่จัดตั้งขึ้นตามกฎหมาย และไม่ใช่หน่วยงานตามพระราชบัญญัติระเบียบบริหารราชการแผ่นดิน พ.ศ. 2534 เช่น สำนักงานสภาเกษตรกรแห่งชาติ สำนักงานกองทุนฟื้นฟูและพัฒนาเกษตรกร เป็นต้น

2) **องค์กรเกษตรกร** หมายความว่า สหกรณ์การเกษตร สหกรณ์ประมง สหกรณ์นิคม ชุมนุมสหกรณ์ดังกล่าว กลุ่มเกษตรกรตามกฎหมายว่าด้วยสหกรณ์ วิสาหกิจชุมชนที่ได้จดทะเบียนตามกฎหมายว่าด้วยการส่งเสริมวิสาหกิจชุมชน องค์กรเกษตรกรตามกฎหมายว่าด้วยกองทุนฟื้นฟูและพัฒนาเกษตรกรหรือ องค์กรเกษตรกรอื่นที่มีกฎหมายจัดตั้ง ซึ่งองค์กรเกษตรกรที่มีสิทธิใช้เงินกองทุนแบ่งออกเป็น 2 ประเภท คือ

(1) **องค์กรเกษตรกรที่เป็นนิติบุคคล** หมายถึง องค์กรเกษตรกรที่จดทะเบียนอย่างเป็นทางการภายใต้กฎหมายที่กำหนดให้กลุ่มที่มาจดทะเบียนมีสถานะเป็นนิติบุคคล ซึ่งจะต้องมีการติดตาม ประเมิน และตรวจสอบตามกฎหมาย ระเบียบของกฎหมายนั้น ๆ องค์กรเกษตรกรที่เป็นนิติบุคคลที่สามารถขอรับการสนับสนุนเงินจากกองทุน ได้แก่

(1.1) สหกรณ์ ประกอบด้วย สหกรณ์การเกษตร สหกรณ์ประมง สหกรณ์นิคม ชุมชุมสหกรณ์ดังกล่าว โดยจัดตั้งตามพระราชบัญญัติสหกรณ์ พ.ศ. 2542 ซึ่งอยู่ภายใต้การกำกับดูแลของกรมส่งเสริมสหกรณ์

(1.2) กลุ่มเกษตรกรตามกฎหมายว่าด้วยสหกรณ์ ซึ่งจัดตั้งตามพระราชกฤษฎีกาว่าด้วยกลุ่มเกษตรกร พ.ศ. 2547 มี 6 ประเภทย่อย ๆ ได้แก่ กลุ่มเกษตรกรทำนา กลุ่มเกษตรกรทำไร่ กลุ่มเกษตรกรทำสวน กลุ่มเกษตรกรทำประมง กลุ่มเกษตรกรเลี้ยงสัตว์ และกลุ่มเกษตรกรอื่น ๆ ซึ่งอยู่ภายใต้การกำกับดูแลของกรมส่งเสริมสหกรณ์

2) **องค์กรเกษตรกรที่ไม่เป็นนิติบุคคล** หมายถึง องค์กรเกษตรกรที่เกิดจากการส่งเสริมของหน่วยงานหรือองค์การที่เกี่ยวข้องและมีการจดทะเบียนกับทางราชการ มีโครงสร้างการดำเนินงานและระเบียบข้อบังคับที่ชัดเจน แต่กฎหมายที่จัดตั้งยังไม่รองรับให้มีฐานะเป็นนิติบุคคล ได้แก่

(1) **วิสาหกิจชุมชน** จดทะเบียนตามพระราชบัญญัติส่งเสริมวิสาหกิจชุมชน พ.ศ. 2548 หมายถึง การรวมกลุ่มของคนในชุมชนไม่น้อยกว่า 7 คน ที่ไม่อยู่ในครอบครัวเดียวกันและไม่มีทะเบียนบ้านเดียวกัน เพื่อประกอบกิจกรรมร่วมกันอย่างน้อย 1 อย่างและต้องมีวัตถุประสงค์เพื่อสร้างรายได้พึ่งพาตนเอง และเพื่อประโยชน์ของคนในชุมชน

(2) **องค์กรเกษตรกรตามกฎหมายว่าด้วยกองทุนฟื้นฟูและพัฒนาเกษตรกร** หมายถึง กลุ่มหรือคณะของเกษตรกรที่มารวมตัวกันไม่น้อยกว่า 50 คน เพื่อวัตถุประสงค์ในการประกอบกิจกรรมร่วมกัน โดยจะเป็นหรือไม่เป็นนิติบุคคลก็ได้ และได้ขึ้นทะเบียนต่อสำนักงานกองทุนฟื้นฟูและพัฒนาเกษตรกรหรือสำนักงานสาขา

(3) **องค์กรเกษตรกรอื่นที่มีกฎหมายจัดตั้ง** หมายถึง องค์กรเกษตรกรซึ่งมีกฎหมายจัดตั้งและรับรองการขึ้นทะเบียนขององค์กรเกษตรกร เช่น องค์กรเกษตรกรตามกฎหมายว่าด้วยสภาเกษตรกรแห่งชาติ เป็นต้น



2.2 ประเภทกิจการโครงการ ที่ได้รับการสนับสนุน

โครงการที่เสนอเพื่อขอรับการสนับสนุนเงินจากกองทุนสงเคราะห์เกษตรกร ต้องมีวัตถุประสงค์เป็นไปตามกิจการโครงการที่จะใช้จ่ายเงินจากกองทุนตามมาตรา 7 แห่งพระราชบัญญัติกองทุนสงเคราะห์เกษตรกร พ.ศ. 2554 ได้แก่ กิจการดังต่อไปนี้

- (1) การส่งเสริมการผลิตผลิตผลเกษตรกรรมขั้นต้นหรือผลิตภัณฑ์อาหาร โดย
 - (ก) จัดหาปัจจัยการผลิตต่างๆ ที่มีคุณภาพเพื่อจำหน่ายให้แก่เกษตรกรในราคาที่เป็นธรรม
 - (ข) ให้เกษตรกรกู้เพื่อการลงทุนในการผลิต เก็บรักษา หรือจำหน่ายผลิตผลเกษตรกรรมขั้นต้นหรือผลิตภัณฑ์อาหาร
 - (ค) ดำเนินการจัดหาแหล่งน้ำหรือที่ดินให้เกษตรกรเข้าทำกิน การจัดการกรรมสิทธิ์หรือสิทธิในที่ดินให้แก่เกษตรกร การปฏิรูปที่ดินและการจัดรูปที่ดินเพื่อเกษตรกร
 - (ง) ดำเนินการอื่นใดอันจะก่อประโยชน์ในการผลิตผลิตผลเกษตรกรรมขั้นต้นหรือผลิตภัณฑ์อาหาร รวมทั้งการส่งเสริมการผลิตวัตถุดิบสำหรับอุตสาหกรรมการเกษตร

(2) การส่งเสริมการตรวจสอบและรับรองมาตรฐานคุณภาพของผลิตผลเกษตรกรรมขั้นต้นหรือผลิตภัณฑ์อาหาร

(3) การรักษาเสถียรภาพของราคาและการจำหน่ายผลิตผลเกษตรกรรมขั้นต้นหรือผลิตภัณฑ์อาหาร โดย

(ก) ซื้อหรือรับจำหน่าย ผลิตผลเกษตรกรรมขั้นต้นหรือผลิตภัณฑ์อาหารในราคาที่เหมาะสมการกำหนด

(ข) จำหน่ายภายในหรือนอกราชอาณาจักรซึ่งผลิตผลเกษตรกรรมขั้นต้นหรือผลิตภัณฑ์อาหาร

(ค) ดำเนินการอื่นใดอันจำเป็นเพื่อประโยชน์แห่งกิจการตาม (3)

(4) การดำเนินการที่จำเป็นและเร่งด่วนเพื่อป้องกันและขจัดภัยอันจะเป็นผลเสียหายแก่เกษตรกร

(5) การศึกษาวิจัย เพื่อการพัฒนาการผลิต การแปรรูป หรือการตลาด ซึ่งผลิตผลเกษตรกรรมขั้นต้นหรือผลิตภัณฑ์อาหาร โดยให้เกษตรกรมีส่วนร่วมในการดำเนินการ

(6) การติดตามผลการดำเนินการตามโครงการที่ได้รับการช่วยเหลือหรือส่งเสริมจากกองทุน

2.3 รายชื่อผลิตผลเกษตรกรรมขั้นต้นและผลิตภัณฑ์อาหาร

ในการเสนอโครงการเพื่อขอรับการสนับสนุนเงินจากกองทุนสงเคราะห์เกษตรกร ระบุวัตถุประสงค์ของโครงการ จะต้องเป็นไปตามประกาศฯ รายชื่อผลิตผลเกษตรกรรมขั้นต้นหรือผลิตภัณฑ์อาหาร ดังนี้

2.3.1 ผลิตผลเกษตรกรรมขั้นต้น หมายความว่า ผลิตผลอันเกิดจากเกษตรกรรมโดยตรงตลอดจนผลิตผลพลอยได้อันเกิดจากผลิตผลเกษตรกรรมดังกล่าว ทั้งนี้ ตามที่รัฐมนตรีว่าการกระทรวงเกษตรและสหกรณ์ประกาศกำหนด แต่ไม่รวมถึงผลิตผลเกษตรกรรมขั้นต้นที่มีกฎหมายเฉพาะกำหนดหลักเกณฑ์ในการช่วยเหลือไว้แล้ว ปัจจุบันรัฐมนตรีว่าการกระทรวงเกษตรและสหกรณ์ ได้ออกประกาศกระทรวงเกษตรและสหกรณ์ เรื่อง การกำหนดผลิตผลเกษตรกรรมขั้นต้นไว้แล้ว 3 ฉบับ ซึ่งมีรายชื่อ ดังนี้

(1) ประกาศกระทรวงเกษตรและสหกรณ์ เรื่อง การกำหนดผลิตผลเกษตรกรรมขั้นต้น (ฉบับที่ 1)

1. พืช ได้แก่ มันสำปะหลัง กระเทียม หอมแดง หอมหัวใหญ่ มันฝรั่ง มะพร้าวแห้ง ปาล์มน้ำมัน ถั่วลิสง ถั่วเขียว ถั่วเหลือง ถั่วฮามาต้า ข้าวโพด ข้าวฟ่าง พืชผัก ผลไม้ ชา กาแฟ มะพร้าว ไม้ยูคาลิปตัส ไม้ดอกไม้ประดับ พรรณไม้น้ำ ฝ้าย พริกไทย และข้าวเปลือก

2. สัตว์และผลผลิตจากสัตว์ ได้แก่ โค กระบือ แพะ สุกร ไก่ เป็ด และผึ้ง

3. สัตว์น้ำจากการเพาะเลี้ยงชายฝั่ง สัตว์น้ำชายฝั่ง กุ้งทะเล ปลาทะเล ปลาน้ำจืด กุ้งน้ำจืด และสาหร่ายเพื่อการบริโภค

4. หม่อน ไหม

5. เกล็ดทะเล

2) ประกาศกระทรวงเกษตรและสหกรณ์ เรื่อง การกำหนดผลิตผลเกษตรกรรมขั้นต้น (ฉบับที่ 2) ได้แก่ แกะ และโกโก้

3) ประกาศกระทรวงเกษตรและสหกรณ์ เรื่อง การกำหนดผลิตผลเกษตรกรรมขั้นต้น (ฉบับที่ 3) ได้แก่ แมลงเศรษฐกิจ สัตว์ครึ่งบกครึ่งน้ำ สัตว์เลื้อยคลาน นก ไข่เดือน หอย ปู และหนู

2.3.2 ผลิตภัณฑ์อาหาร หมายความว่า ผลิตผลเกษตรกรรมที่ใช้เป็นอาหารหรือส่วนประกอบของอาหารสำหรับคนหรือสัตว์ไม่ว่าจะแปรรูปแล้วหรือไม่ ทั้งนี้ ตามที่รัฐมนตรีประกาศกำหนด แต่ไม่รวมถึงผลิตภัณฑ์อาหารที่มีกฎหมายเฉพาะกำหนดหลักเกณฑ์ในการช่วยเหลือไว้แล้ว ปัจจุบันรัฐมนตรีว่าการ

กระทรวงเกษตรและสหกรณ์และรัฐมนตรีว่าการกระทรวงพาณิชย์ ได้ออกประกาศกระทรวงเกษตรและสหกรณ์ และกระทรวงพาณิชย์ เรื่อง การกำหนดผลิตภัณฑ์อาหารไว้แล้ว 1 ฉบับ ซึ่งมีรายชื่อ ดังนี้

ผลิตภัณฑ์อาหาร ได้แก่ ผลิตภัณฑ์เกษตรกรรมที่ใช้เป็นอาหารหรือส่วนประกอบของอาหารสำหรับคนหรือสัตว์ไม่ว่าจะแปรรูปแล้วหรือไม่ ที่เกิดจาก ธัญพืช, ข้าว, พืชไร่, พืชหัว, พืชน้ำมัน, ถั่วต่าง ๆ ผัก, ผลไม้, ปศุสัตว์ และสัตว์น้ำ

3. หลักเกณฑ์การขอรับการสนับสนุนจากกองทุน

3.1 การยื่นขอรับการสนับสนุน

3.1.1 กรณีหน่วยงานของรัฐ

หน่วยงานของรัฐสามารถขอรับการสนับสนุนเงินกองทุนเพื่อดำเนินโครงการโดยเสนอโครงการและแผนการดำเนินงาน ต่อหน่วยงาน ดังนี้

(1) กระทรวง ทบวง กรม ส่วนราชการที่เรียกชื่ออย่างอื่นและมีฐานะเป็นกรม และรัฐวิสาหกิจหรือหน่วยงานอื่นของรัฐที่มีกฎหมายจัดตั้งเสนอต่อ กองบริหารงานกองทุนสงเคราะห์เกษตรกร สำนักงานปลัดกระทรวงเกษตรและสหกรณ์

(2) จังหวัดเสนอต่อกองบริหารงานกองทุนสงเคราะห์เกษตรกร สำนักงานปลัดกระทรวงเกษตรและสหกรณ์ หรือเสนอผ่านสำนักงานเกษตรและสหกรณ์จังหวัด

3.1.2 กรณีองค์กรเกษตรกร ขอรับการสนับสนุนเงินกองทุนแบ่งเป็น 2 ประเภท

(1) กรณียื่นคำขอรับการสนับสนุนเงินโดยตรง

กรณีที่องค์กรเกษตรกร ที่ประสงค์จะขอยื่นเสนอโครงการที่เพื่อขอรับการสนับสนุนเงินจากกองทุนสงเคราะห์เกษตรกร สามารถเสนอโครงการต่อสำนักงานเกษตรและสหกรณ์จังหวัด ซึ่งแบ่งตามประเภทขององค์กรเกษตรกร ดังนี้

(1.1) องค์กรเกษตรกรที่เป็นนิติบุคคล มีเงื่อนไขการขอรับการสนับสนุนเงิน ดังนี้

1) กิจการโครงการเป็นไปตาม พระราชบัญญัติกองทุนสงเคราะห์เกษตรกร พ.ศ. 2554 มาตรา 7 (1) (ก) (ข) (ง) และ (5) ดังนี้

(1) การส่งเสริมการผลิตผลิตภัณฑ์เกษตรกรรมขั้นต้นหรือผลิตภัณฑ์อาหาร โดย

(1.1) จัดหาปัจจัยการผลิตต่าง ๆ ที่มีคุณภาพเพื่อจำหน่ายให้แก่เกษตรกรในราคาที่เป็นธรรม

(1.2) ให้เกษตรกรกู้เพื่อการลงทุนในการผลิต เก็บรักษา หรือจำหน่ายผลิตภัณฑ์เกษตรกรรมขั้นต้นหรือผลิตภัณฑ์อาหาร

(1.3) ดำเนินการอื่นใดอันจะก่อประโยชน์ในการผลิตผลิตภัณฑ์เกษตรกรรมขั้นต้นหรือผลิตภัณฑ์อาหาร รวมทั้งการส่งเสริมการผลิตวัตถุดิบสำหรับอุตสาหกรรมการเกษตร

(2) การศึกษาวิจัย เพื่อการพัฒนาการผลิต การแปรรูป หรือการตลาด ซึ่งผลิตภัณฑ์เกษตรกรรมขั้นต้นหรือผลิตภัณฑ์อาหาร โดยให้เกษตรกรมีส่วนร่วมในกาดำเนินการ

2) ดำเนินกิจการมาแล้วไม่น้อยกว่า 2 ปี

3) มีการตรวจสอบบัญชีและงบการเงิน

4) มีมติที่ประชุมใหญ่ขององค์กรเกษตรกรให้ความเห็นชอบ

(1.2) องค์กรเกษตรกรที่ไม่เป็นนิติบุคคล หรือเป็นนิติบุคคลน้อยกว่า 2 ปี

มีเงื่อนไขการขอรับการสนับสนุนเงิน ดังนี้

- 1) กิจการโครงการเป็นไปตาม พระราชบัญญัติกองทุนสงเคราะห์เกษตรกร พ.ศ. 2554 มาตรา 7 (1) (ก) (ข) (ง) และ (5) ดังนี้
 - (1) การส่งเสริมการผลิตผลิตผลเกษตรกรรมขั้นต้นหรือผลิตภัณฑ์อาหาร โดย
 - (1.1) จัดหาปัจจัยการผลิตต่าง ๆ ที่มีคุณภาพเพื่อจำหน่ายให้แก่เกษตรกรในราคาที่เป็นธรรม
 - (1.2) ให้เกษตรกรกู้เพื่อการลงทุนในการผลิต เก็บรักษา หรือจำหน่ายผลิตผลเกษตรกรรมขั้นต้นหรือผลิตภัณฑ์อาหาร
 - (1.3) ดำเนินการอื่นใดอันจะก่อประโยชน์ในการผลิตผลิตผลเกษตรกรรมขั้นต้นหรือผลิตภัณฑ์อาหาร รวมทั้งการส่งเสริมการผลิตวัตถุดิบสำหรับอุตสาหกรรมการเกษตร
 - (2) การศึกษาวิจัย เพื่อการพัฒนาการผลิต การแปรรูป หรือการตลาด ซึ่งผลิตผลเกษตรกรรมขั้นต้นหรือผลิตภัณฑ์อาหาร โดยให้เกษตรกรมีส่วนร่วมในกาดำเนินการ
- 2) จะต้องได้รับการรับรองคุณสมบัติและความพร้อมในการดำเนินกิจการจากหน่วยงานรัฐที่กำกับดูแล (แบบคำรับรององค์กรเกษตรกร)
 - 3) สำหรับองค์กรเกษตรกรที่เป็นนิติบุคคลน้อยกว่า 2 ปี หรือ องค์กรเกษตรกรที่ไม่มีฐานะเป็นนิติบุคคลแต่ได้ดำเนินกิจการโดยจดทะเบียนเป็นนิติบุคคลอื่นเพิ่มเติม จะต้องมีเงื่อนไขและเอกสาร/หลักฐาน ดังนี้
 - 3.1 ต้องมีการจัดทำบัญชีของกลุ่มเป็นปัจจุบัน
 - 3.2 มีการตรวจสอบบัญชีและงบการเงิน (กรณีว่าจ้างผู้สอบบัญชี (Auditor) องค์กรเกษตรกรต้องเป็นผู้รับผิดชอบค่าใช้จ่ายเอง)
 - 3.3 มีการสะสมทุนเรือนหุ้น หรืออย่างน้อยต้องมีการออมร่วมกันอย่างสม่ำเสมอ เช่น รับฝากเงินจากสมาชิกในรูปเงินสัจจะออมทรัพย์
 - 4) สมาชิกส่วนใหญ่ของกลุ่มต้องมีความรู้ความเข้าใจ ในกิจการหรือโครงการที่เสนอ เช่น ประกอบเป็นอาชีพอยู่แล้ว หรือได้ผ่านการอบรมจากภาครัฐ
 - 5) โครงการที่เสนอต้องผ่านการประเมินเบื้องต้น จากหน่วยงานที่มีอำนาจหน้าที่ดูแล ส่งเสริม การประกอบอาชีพเกษตรกรรมในพื้นที่ระดับอำเภอหรือระดับจังหวัด
 - 1.3) กรณีองค์กรเกษตรกรขอรับการสนับสนุนเงินกองทุนเพื่อเป็นสินเชื่อแก่สมาชิกขององค์กรเกษตรกรจะต้องเสนอผ่านหน่วยงานของรัฐที่กำกับดูแล (หน่วยงานของรัฐกู้ยืมแทนองค์กรเกษตรกร)

3.2 การกำหนดวงเงินกู้ยืม อัตราดอกเบี้ย และค่าบริหารโครงการและติดตามงาน

3.2.1 การกำหนดวงเงินกู้ยืม

1) กรณีหน่วยงานของรัฐ

หน่วยงานของรัฐสามารถจัดทำโครงการ เพื่อขอรับการจัดสรรเงินจาก กองทุนสงเคราะห์เกษตรกร ตามกิจการโครงการในมาตรา 7 (1) – (6) โดยวงเงินกู้ยืมให้เป็นไปตามแผนการ ดำเนินงานโครงการและประโยชน์ที่จะได้รับ

2) กรณีองค์กรเกษตรกร แบ่งเป็น 2 ประเภท ดังนี้

2.1) องค์กรเกษตรกรที่เป็นนิติบุคคล

1) ให้พิจารณาอนุมัติวงเงินกู้ยืมได้ไม่เกิน 5 เท่าของทุนเรือนหุ้น รวมกับทุนสำรองขององค์กรเกษตรกร

2) การกู้ยืมเกินกว่า 5 เท่าของทุนเรือนหุ้นรวมกับทุนสำรองของ องค์กรเกษตรกร ต้องเป็นมติที่ประชุมใหญ่ขององค์กรเกษตรกรเห็นชอบ

3) กรณีองค์กรเกษตรกรไม่มีทุนเรือนหุ้น หรือทุนสำรองและวงเงินที่ ได้รับจัดสรรไม่เหมาะสมสำหรับกิจกรรมหรือโครงการที่เสนอขอ ให้คณะกรรมการพิจารณาตามความเหมาะสม และความจำเป็น

2.2) องค์กรเกษตรกรที่ไม่เป็นนิติบุคคล หรือเป็นนิติบุคคลน้อยกว่า 2 ปี

1) กรณีที่ดำเนินกิจการตามวัตถุประสงค์ที่ขอกู้มาแล้วไม่เกิน 1 ปี ให้อนุมัติวงเงินได้ไม่เกิน 1.5 ล้านบาท

2) กรณีที่ดำเนินกิจการตามวัตถุประสงค์ที่ขอกู้มาแล้วเกิน 1 ปี แต่ไม่เกิน 2 ปี ให้อนุมัติวงเงินได้ ไม่เกิน 3 ล้านบาท

3) กรณีที่ดำเนินกิจการตามวัตถุประสงค์ที่ขอกู้มาแล้วเกิน 2 ปีขึ้นไป ให้อนุมัติวงเงินได้ไม่เกิน 5 ล้านบาท

4) กรณีองค์กรเกษตรกรขอรับการจัดสรรเงินกองทุน นอกเหนือจาก ข้อ 1 - 3 ให้คณะกรรมการพิจารณาตามความเหมาะสมและความจำเป็น

3.2.2 การกำหนดอัตราดอกเบี้ย

ตามมติคณะกรรมการสงเคราะห์เกษตรกร ครั้งที่ 1/2559 วันที่ 27 มกราคม 2559 และครั้งที่ 5/2564 วันที่ 16 ธันวาคม 2564 ได้กำหนดแนวทางการจัดเก็บอัตราดอกเบี้ย ในการขอรับการสนับสนุนเงินกองทุนสงเคราะห์เกษตรกร ดังนี้

1) หน่วยงานของรัฐ

กำหนดอัตราร้อยละ 0

2) องค์กรเกษตรกร จัดเก็บอัตราดอกเบี้ย ดังนี้

2.1) ตามกิจการโครงการในมาตรา 7

มาตรา 7 (1) (ก) จัดเก็บดอกเบี้ยในอัตราร้อยละ 1

มาตรา 7 (1) (ข) จัดเก็บดอกเบี้ยในอัตราร้อยละ 2

มาตรา 7 (1) (ง) (เพิ่มเติมในการแก้ไขระเบียบฯ ยังไม่กำหนดอัตราดอกเบี้ย)

2.2) โครงการที่มีวัตถุประสงค์ในการจัดหาปัจจัยการผลิตต่าง ๆ ที่มีคุณภาพ เพื่อจำหน่ายให้แก่เกษตรกร ประเภทบริหารจัดการร่วมกัน (มาตรา 7 (1) (ก) (ข)) เช่น การเลี้ยงแบบรวมกลุ่ม จัดเก็บดอกเบี้ยในอัตราร้อยละ 1

3.2.3 การกำหนดค่าบริหารโครงการและค่าใช้จ่ายในการติดตามงาน

(1) แนวทางการกำหนดค่าใช้จ่ายในการปฏิบัติงานและค่าบริหารโครงการ ดังนี้

- 1) กรณีหน่วยงานของรัฐ หากไม่มีงบประมาณสำหรับค่าใช้จ่ายในการปฏิบัติงานและค่าบริหารโครงการ สามารถขอรับการจัดสรรเป็นค่าใช้จ่ายตามความจำเป็นและเหมาะสม
- 2) กรณีองค์กรเกษตรกร สามารถนำดอกผลหรือดอกเบี้ย ที่เกิดขึ้นจากการดำเนินโครงการ สามารถจ่ายเป็นค่าใช้จ่ายในการปฏิบัติงานและค่าบริหารโครงการ โดยไม่ต้องนำส่งคืนกองทุน

(2) แนวทางการกำหนดค่าใช้จ่ายในการติดตามงาน

หน่วยงานของรัฐหรือองค์กรเกษตรกรสามารถขอรับการสนับสนุนเป็นเงินจ่ายขาด เพื่อเป็นค่าใช้จ่ายในการติดตามงานตามความจำเป็น ทั้งนี้ ให้นำส่งคืนกองทุนกรณีไม่ได้จ่ายหรือจ่ายไม่หมด

3.3 หลักประกันการกู้ยืม

ในการขอรับการสนับสนุนเงินกองทุนสงเคราะห์เกษตรกร กำหนดให้มีหลักประกัน ดังนี้

1) หน่วยงานของรัฐ

กรณีหน่วยงานของรัฐเป็นผู้เสนอโครงการ ตามระเบียบคณะกรรมการสงเคราะห์เกษตรกรว่าด้วยหลักเกณฑ์ฯ ไม่กำหนดให้มีหลักประกันการกู้ยืม

2) องค์กรเกษตรกร

2.1) การใช้บุคคลค้ำประกัน

(1) องค์กรเกษตรกรที่เป็นนิติบุคคล ให้คณะกรรมการบริหารองค์กร และผู้จัดการหรือผู้ที่ทำหน้าที่ในลักษณะดังกล่าว ค้ำประกันการกู้ยืมในฐานะส่วนตัว ในกรณีที่มีการเปลี่ยนแปลงคณะกรรมการบริหารองค์กร ต้องจัดให้คณะกรรมการชุดใหม่ค้ำประกันเพิ่มเติม

(2) องค์กรเกษตรกรที่ไม่เป็นนิติบุคคล ให้ค้ำประกันด้วยสมาชิกทุกคนในกลุ่ม

2.2) การใช้หลักทรัพย์เป็นหลักประกัน

กรณีองค์กรเกษตรกรกู้ยืม ไม่ว่าจะ เป็นองค์กรเกษตรกรที่มีฐานะเป็นนิติบุคคล และที่ไม่มีฐานะเป็นนิติบุคคล กรณีการกู้ยืมมากกว่า 5 ล้านบาทขึ้นไป กำหนดให้มีหลักทรัพย์เป็นหลักประกัน ดังนี้

(1) ให้มีหลักทรัพย์ โดยต้องมีราคาประเมิน ดังนี้

- 1) วงเงินกู้ยืมมากกว่า 5,000,000 – 10,000,000 บาท : ราคาประเมินไม่น้อยกว่าร้อยละ 30 ของวงเงินที่ขอรับการสนับสนุนเงินกองทุน
- 2) วงเงินกู้ยืมมากกว่า 10,000,000 – 50,000,000 บาท : ราคาประเมินไม่น้อยกว่าร้อยละ 40 ของวงเงินที่ขอรับการสนับสนุนเงินกองทุน
- 3) วงเงินกู้ยืมมากกว่า 50,000,000 บาทขึ้นไป : ราคาประเมินไม่น้อยกว่าร้อยละ 50 ของวงเงินที่ขอรับการสนับสนุนเงินกองทุน

(2) หลักทรัพย์ที่ใช้เป็นหลักประกันมีเงื่อนไข ดังนี้

- 1) เป็นทรัพย์สินที่สามารถจำนองได้ เช่น ที่ดิน ที่ดินพร้อมสิ่งปลูกสร้าง เครื่องจักรกล ทั้งนี้ ไม่ว่าจะ เป็นทรัพย์ขององค์กรเกษตรกร สมาชิกหรือบุคคลอื่น
- 2) ราคาประเมินของทรัพย์สิน
 - 2.1) กรณีเป็นที่ดิน ให้ใช้ราคาประเมินของกรมธนารักษ์
 - 2.2) กรณีใช้เครื่องจักรกล ให้ใช้ราคาประเมินของกรมโรงงานอุตสาหกรรม

(3) หลักทรัพย์ที่ใช้เป็นหลักประกันควรปลอดภาระผูกพัน กรณีที่มีภาระผูกพัน เมื่อหักออกชำระหนี้แล้ว ราคาประเมินต้องมีมูลค่าไม่น้อยกว่าร้อยละ 30 - 50 ตามแต่ละวงเงินที่เสนอขอรับจัดสรร

(4) กรณีไม่มีหลักทรัพย์ หรือหลักทรัพย์ที่ใช้เป็นหลักประกันมีราคาประเมินน้อยกว่าหลักเกณฑ์ที่กำหนด ให้คณะกรรมการพิจารณาอนุมัติได้ตามความจำเป็นและเหมาะสม โดยคำนึงถึง

- 1) ความจำเป็นของการใช้เงินกู้ตามแผนการดำเนินโครงการ
- 2) ศักยภาพการดำเนินธุรกิจขององค์กรเกษตรกร
- 3) เป็นโครงการเร่งด่วน เพื่อช่วยเหลือเกษตรกรที่ประสบความเดือดร้อน

2.3) การใช้เงินเป็นหลักประกัน

กรณีองค์กรเกษตรกรวางเงินเพื่อเป็นหลักประกัน มีหลักเกณฑ์ ดังนี้

- 1) วงเงินกู้ยืมมากกว่า 5,000,000 – 10,000,000 บาท : วางเงินไม่น้อยกว่าร้อยละ 30 ของวงเงินที่ขอรับการสนับสนุนเงินกองทุน
- 2) วงเงินกู้ยืมมากกว่า 10,000,000 – 50,000,000 บาท : วางเงินไม่น้อยกว่าร้อยละ 40 ของวงเงินที่ขอรับการสนับสนุนเงินกองทุน
- 3) วงเงินกู้ยืมมากกว่า 50,000,000 บาทขึ้นไป : วางเงินไม่น้อยกว่าร้อยละ 50 ของวงเงินที่ขอรับการสนับสนุนเงินกองทุน

ทั้งนี้ ให้องค์กรเกษตรกรวางเงินไว้กับสำนักงานปลัดกระทรวงเกษตรและสหกรณ์ โดยเปิดบัญชี เงินฝากกับธนาคารเพื่อการเกษตรและสหกรณ์การเกษตร (ธ.ก.ส.) **ชื่อบัญชี “เงินกองทุนสงเคราะห์เกษตรกรโครงการ.....”** โดยกำหนดเงื่อนไขห้ามเบิกถอนเงินจนกว่าจะชำระเงินโครงการเสร็จสิ้น

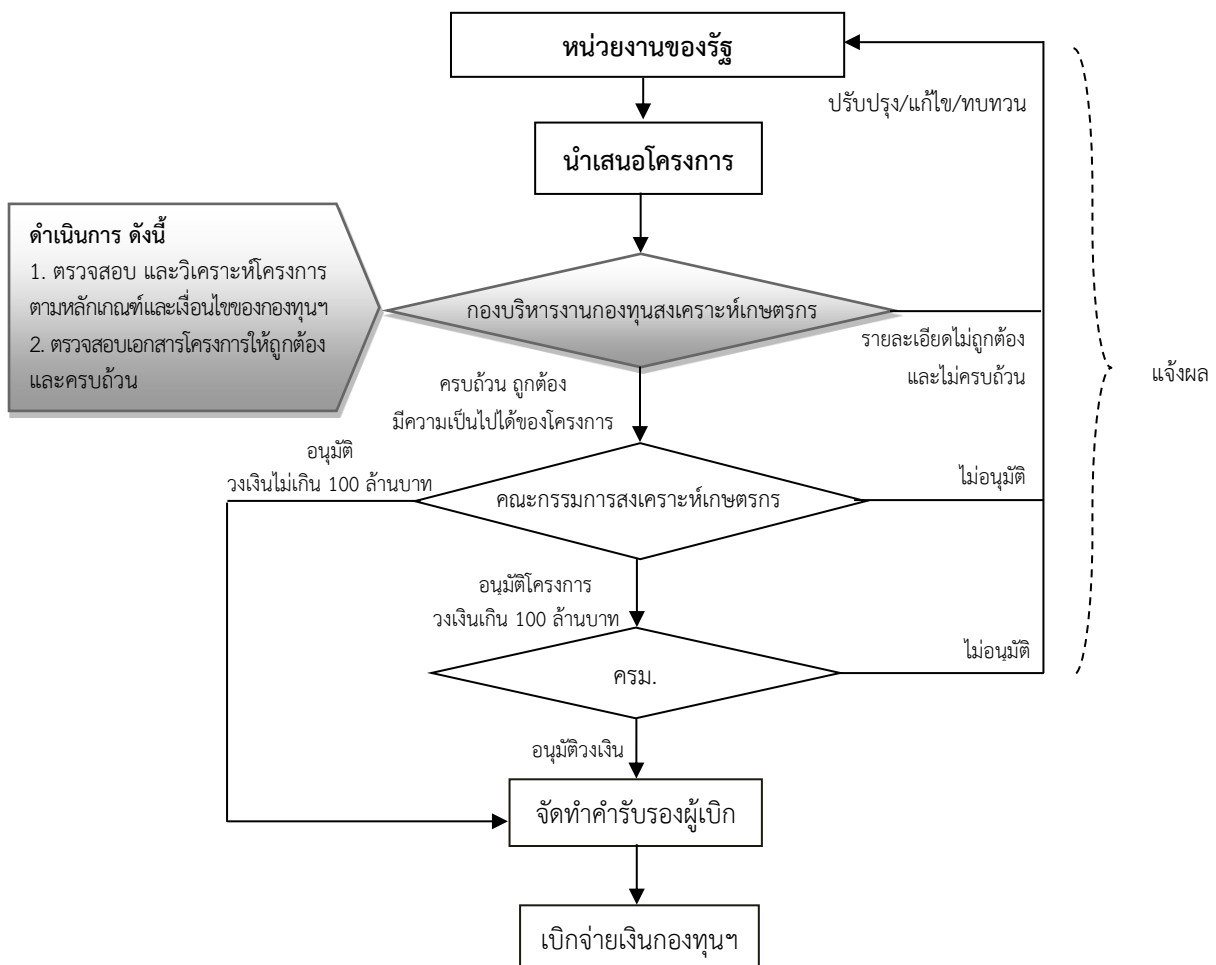
บทที่ 3

การขอรับการสนับสนุนเงินกองทุนสงเคราะห์เกษตรกร

1. ขั้นตอนการขอรับการสนับสนุน

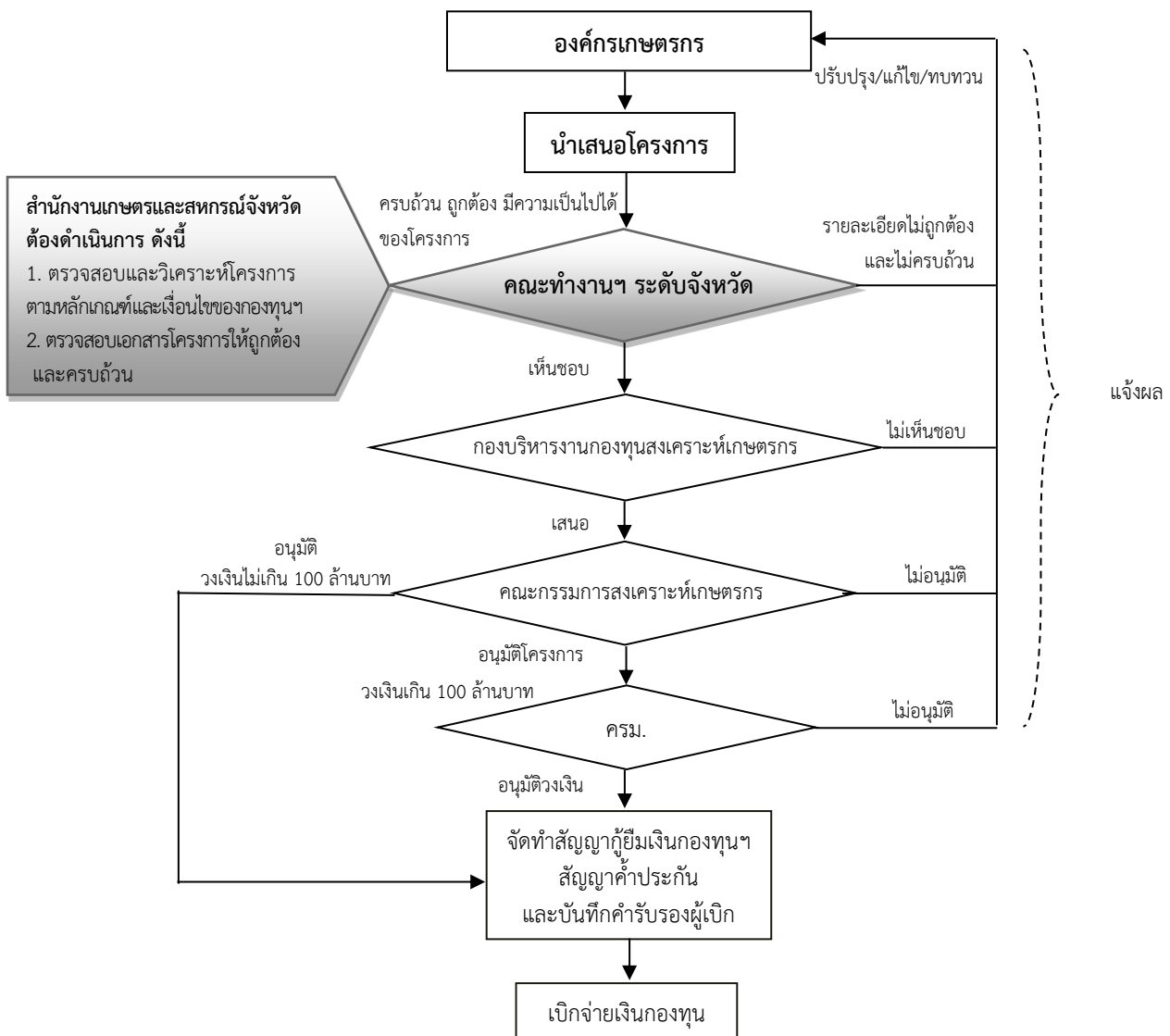
1.1 หน่วยงานของรัฐ

หน่วยงานของรัฐเสนอโครงการเพื่อขอรับการสนับสนุนเงินกองทุนสงเคราะห์เกษตรกรให้กองบริหารงานกองทุนสงเคราะห์เกษตรกร เจ้าหน้าที่ในฐานะฝ่ายเลขานุการ จะต้องดำเนินการตามขั้นตอนต่างๆ เพื่อเสนอข้อมูลประกอบการพิจารณาต่อคณะกรรมการสงเคราะห์เกษตรกรพิจารณาอนุมัติ โดยการจัดทำเอกสารวาระการประชุมให้ถูกต้อง ทันท่วงทีตามระยะเวลาที่กำหนด และเป็นไปตามหลักเกณฑ์และเงื่อนไขของกองทุนสงเคราะห์เกษตรกร ซึ่งขั้นตอนการขอใช้เงินและขั้นตอนการพิจารณาอนุมัติ มีดังนี้



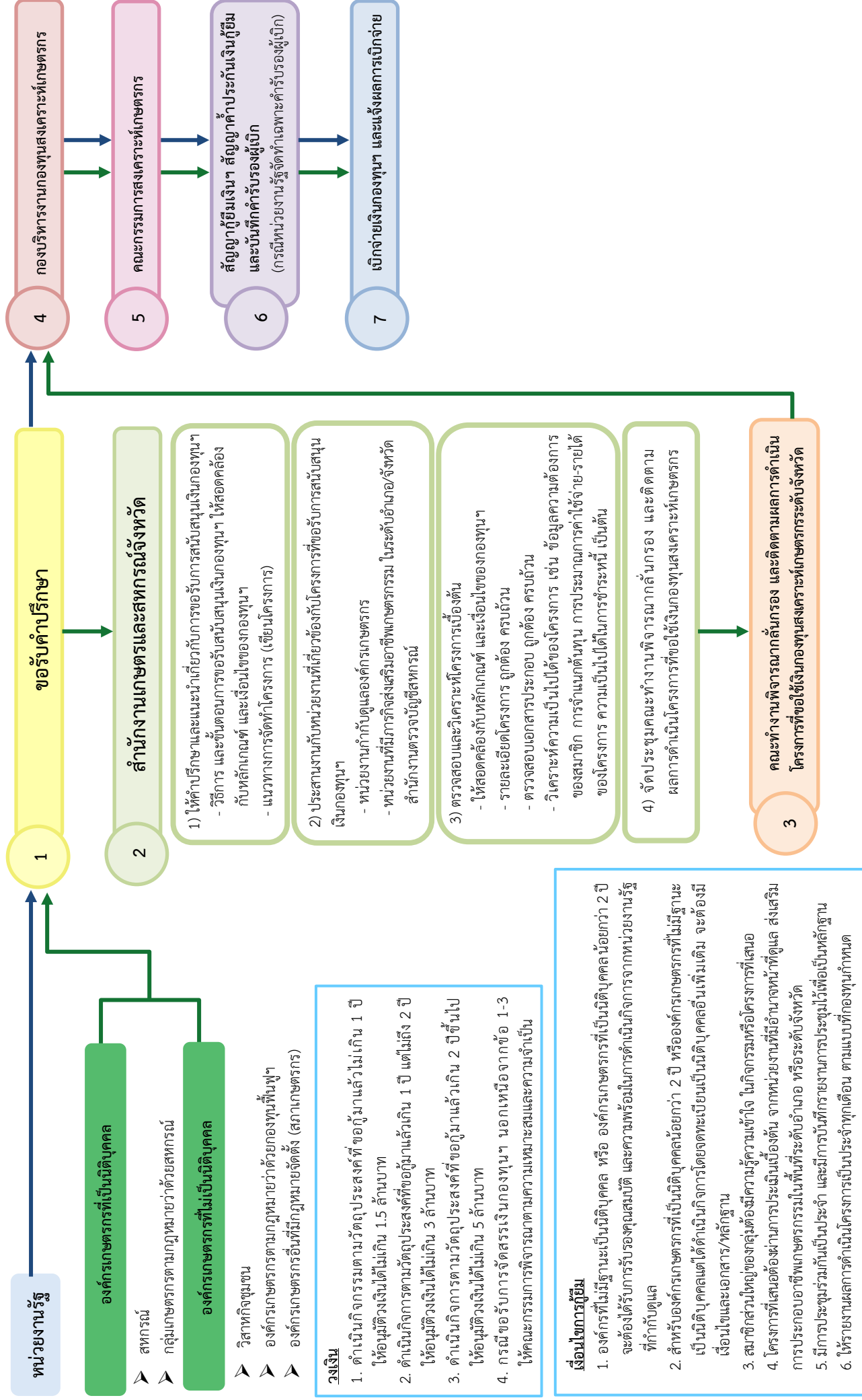
1.2 องค์กรเกษตรกร

องค์กรเกษตรกรเสนอโครงการเพื่อขอรับการสนับสนุนเงินกองทุนสงเคราะห์เกษตรกรให้สำนักงานเกษตรและสหกรณ์จังหวัด เจ้าหน้าที่ในฐานะฝ่ายเลขานุการ คณะทำงานฯ ระดับจังหวัด จะต้องดำเนินการตรวจสอบและวิเคราะห์โครงการให้เป็นไปตามหลักเกณฑ์ และเงื่อนไขของกองทุนสงเคราะห์เกษตรกร เพื่อนำเสนอข้อมูลประกอบการพิจารณาต่อคณะทำงานพิจารณาถ่วงดุล และติดตามผลการดำเนินโครงการที่ใช้เงินกองทุนสงเคราะห์เกษตรกร ระดับจังหวัด โดยการจัดทำเอกสารวาระการประชุมให้ถูกต้อง ทันท่วงทีตามระยะเวลาที่กำหนด หากโครงการผ่านการเห็นชอบจากคณะทำงานฯ ระดับจังหวัด ให้รายงานผลการพิจารณา และรวบรวมเอกสารให้กองทุนสงเคราะห์เกษตรกรนำเสนอต่อคณะกรรมการสงเคราะห์เกษตรกรเพื่อพิจารณาอนุมัติ ซึ่งขั้นตอนการขอใช้เงินและขั้นตอนการพิจารณาอนุมัติ มีดังนี้

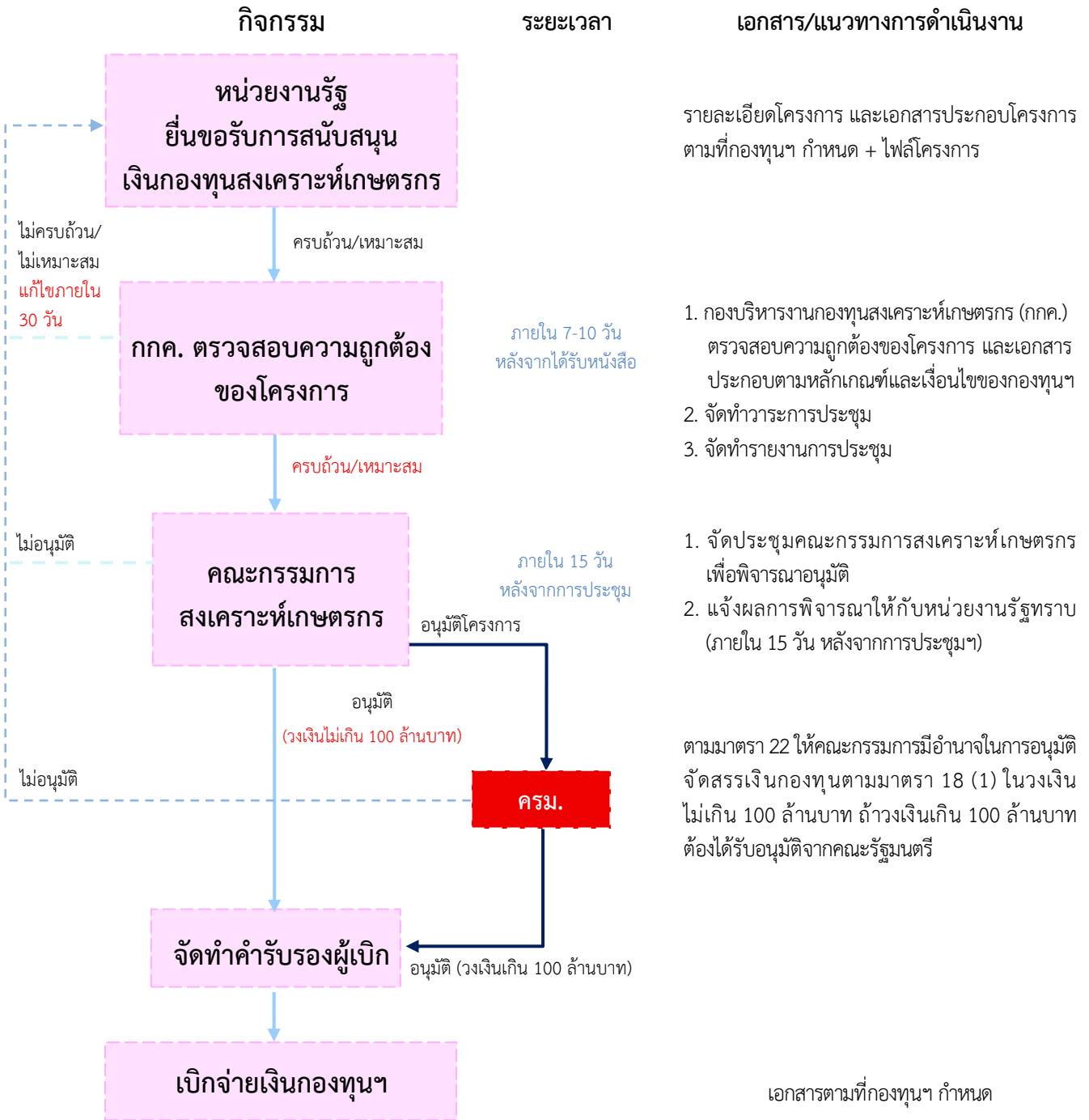


2. กระบวนการสนับสนุนโครงการที่ขอใช้เงินกองทุนสงเคราะห์เกษตรกร

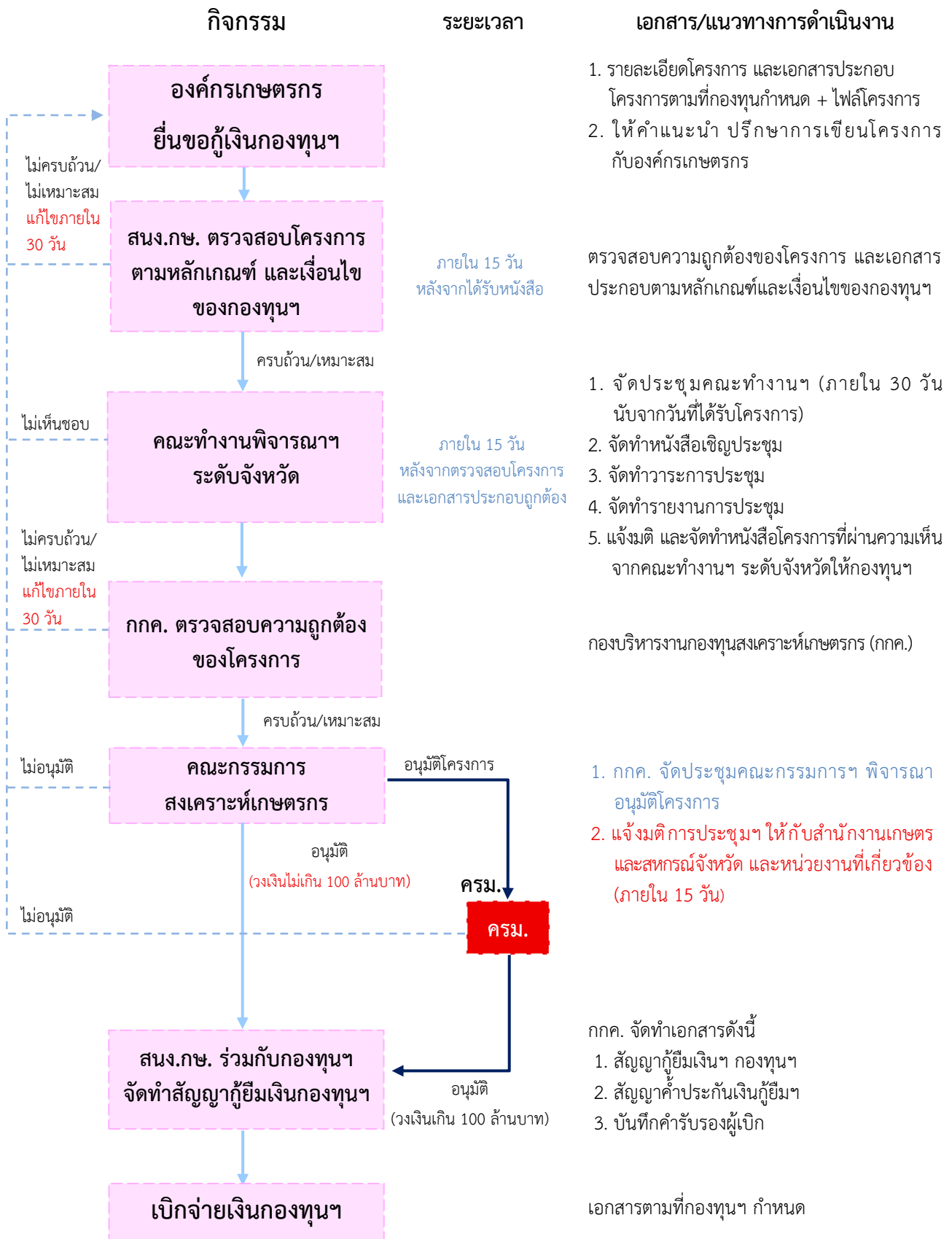
กระบวนการสนับสนุนโครงการที่ขอใช้เงินกองทุนสงเคราะห์เกษตรกร



ขั้นตอนการจัดสรรเงินกองทุนสงเคราะห์เกษตรกร (หน่วยงานรัฐ)



ขั้นตอนการจัดสรรเงินกองทุนสงเคราะห์เกษตรกร (องค์กรเกษตรกร)



หมายเหตุ : การพิจารณาโครงการจะเป็นไปตามลำดับการยื่นขอรับการสนับสนุนเงินกองทุนสงเคราะห์เกษตรกร

3. การตรวจสอบและวิเคราะห์โครงการ

3.1 การพิจารณาหลักเกณฑ์และเงื่อนไข โดยต้องพิจารณารายละเอียดของโครงการ ต้องเป็นไปตามหลักเกณฑ์และเงื่อนไขของกองทุนสงเคราะห์เกษตรกร ดังนี้

รายการพิจารณา	รายละเอียด	ผลการพิจารณา (ระบุรายละเอียด)	
		สอดคล้อง	ไม่สอดคล้อง
1. ประเภทของผู้เสนอขอรับการจัดสรรเงิน	<p>พิจารณาว่าเป็นหน่วยงานของรัฐหรือองค์กรเกษตรกร ตาม พ.ร.บ.กองทุนฯ พ.ศ. 2554 มาตรา 4 หรือไม่</p> <p>1. หน่วยงานของรัฐ ได้แก่</p> <ol style="list-style-type: none"> 1) กระทรวง ทบวง กรม 2) ส่วนราชการที่เรียกชื่ออย่างอื่นและมีฐานะเป็นกรม 3) จังหวัด 4) รัฐวิสาหกิจ 5) หน่วยงานอื่นของรัฐที่มีกฎหมายจัดตั้ง <p>2. องค์กรเกษตรกร ได้แก่</p> <p>2.1 องค์กรเกษตรกรที่เป็นนิติบุคคล ได้แก่</p> <ol style="list-style-type: none"> 1) สหกรณ์การเกษตร 2) สหกรณ์ประมง 3) สหกรณ์นิคม 4) ชุมนุมสหกรณ์ (การเกษตร, ประมง, นิคม) 5) กลุ่มเกษตรกร <p>2.2 องค์กรเกษตรกรไม่เป็นนิติบุคคล ได้แก่</p> <ol style="list-style-type: none"> 1) วิสาหกิจชุมชน 2) องค์กรเกษตรกรตามกฎหมายว่าด้วยกองทุนฟื้นฟูฯ 3) องค์กรเกษตรกรอื่นที่มีกฎหมายจัดตั้ง เช่น องค์กรเกษตรกรตามกฎหมายว่าด้วยสภาเกษตรกรแห่งชาติ 		
2. กิจการโครงการที่เสนอขอรับการจัดสรรเงิน (วัตถุประสงค์)	<p>กิจการโครงการหรือวัตถุประสงค์ในการดำเนินโครงการต้องเป็นไปตามพระราชบัญญัติกองทุนสงเคราะห์เกษตรกร มาตรา 7 และระเบียบคณะกรรมการสงเคราะห์เกษตรกรว่าด้วยหลักเกณฑ์ฯ ข้อ 5 และข้อ 6 โดยแบ่งออกเป็นกรณีหน่วยงานของรัฐและองค์กรเกษตรกร ดังนี้</p> <p>1. กรณีหน่วยงานของรัฐ สามารถขอรับการจัดสรรเงินกองทุนได้มาตรา 7 (1)-(6) ดังนี้</p> <ol style="list-style-type: none"> (1) การส่งเสริมการผลิตผลิตผลเกษตรกรรมขั้นต้นหรือผลิตภัณฑ์อาหาร โดย <ol style="list-style-type: none"> (ก) จัดหาปัจจัยการผลิตต่าง ๆ ที่มีคุณภาพเพื่อจำหน่ายให้แก่เกษตรกรในราคาที่เป็นธรรม (ข) ให้เกษตรกรกู้เพื่อการลงทุนในการผลิตเก็บรักษา หรือจำหน่ายผลิตผลเกษตรกรรมขั้นต้นหรือผลิตภัณฑ์อาหาร (ค) ดำเนินการจัดหาแหล่งน้ำหรือที่ดินให้เกษตรกรเข้าทำกิน การจัดหากรรมสิทธิ์หรือสิทธิใน 		

รายการพิจารณา	รายละเอียด	ผลการพิจารณา (ระบุรายละเอียด)	
		สอดคล้อง	ไม่สอดคล้อง
	<p>ที่ดินให้แก่เกษตรกร การปฏิรูปที่ดินและการจัดรูปที่ดินเพื่อเกษตรกรรม</p> <p>(ง) ดำเนินการอื่นใดอันจะก่อประโยชน์ในการผลิตผลิตผลเกษตรกรรมขั้นต้นหรือผลิตภัณฑ์อาหาร รวมทั้งการส่งเสริมการผลิตวัตถุดิบสำหรับอุตสาหกรรมการเกษตร</p> <p>(2) การส่งเสริมการตรวจสอบและรับรองมาตรฐานคุณภาพของผลิตผลเกษตรกรรมขั้นต้นหรือผลิตภัณฑ์อาหาร</p> <p>(3) การรักษาเสถียรภาพของราคาและการจำหน่ายผลิตผลเกษตรกรรมขั้นต้นหรือผลิตภัณฑ์อาหาร โดย</p> <p>(ก) ซื้อหรือรับจำ นำ ผลิตผลเกษตรกรรมขั้นต้นหรือผลิตภัณฑ์อาหารในราคาที่เหมาะสมที่กำหนด</p> <p>(ข) จำหน่ายภายในหรือนอกราชอาณาจักรซึ่งผลิตผลเกษตรกรรมขั้นต้นหรือผลิตภัณฑ์อาหาร</p> <p>(ค) ดำเนินการอื่นใดอันจำเป็นเพื่อประโยชน์แห่งกิจการตาม (๓)</p> <p>(5) การดำเนินการที่จำเป็นและเร่งด่วนเพื่อป้องกันและขจัดภัยอันจะเป็นผลเสียหายแก่เกษตรกร</p> <p>(6) การศึกษาวิจัย เพื่อการพัฒนาการผลิต การแปรรูป หรือการตลาด ซึ่งผลิตผลเกษตรกรรมขั้นต้นหรือผลิตภัณฑ์อาหาร โดยให้เกษตรกรมีส่วนร่วมในการดำเนินการ</p> <p>(7) การติดตามผลการดำเนินการตามโครงการที่ได้รับการช่วยเหลือหรือส่งเสริมจากกองทุน</p> <p>2. กรณีองค์กรเกษตรกร สามารถขอรับการจัดสรรเงินกองทุนได้เฉพาะมาตรา 7 (1) (ก) (ข) (ง) และ (5) ดังนี้</p> <p>(1) การส่งเสริมการผลิตผลิตผลเกษตรกรรมขั้นต้นหรือผลิตภัณฑ์อาหาร โดย</p> <p>(ก) จัดหาปัจจัยการผลิตต่าง ๆ ที่มีคุณภาพเพื่อจำหน่ายให้แก่เกษตรกรในราคาที่เป็นธรรม</p> <p>(ข) ให้เกษตรกรกู้เพื่อการลงทุนในการผลิต เก็บรักษา หรือจำหน่ายผลิตผลเกษตรกรรมขั้นต้นหรือผลิตภัณฑ์อาหาร</p> <p>(ง) ดำเนินการอื่นใดอันจะก่อประโยชน์ในการผลิตผลิตผลเกษตรกรรมขั้นต้นหรือผลิตภัณฑ์อาหาร รวมทั้งการส่งเสริมการผลิตวัตถุดิบสำหรับอุตสาหกรรมการเกษตร</p> <p>(5) การศึกษาวิจัย เพื่อการพัฒนาการผลิต การแปรรูป หรือการตลาด ซึ่งผลิตผลเกษตรกรรมขั้นต้น</p>		

รายการพิจารณา	รายละเอียด	ผลการพิจารณา (ระบุรายละเอียด)	
		สอดคล้อง	ไม่สอดคล้อง
	หรือผลิตภัณฑ์อาหาร โดยให้เกษตรกรมีส่วนร่วมในการดำเนินการ		
3. รายชื่อผลิตภัณฑ์เกษตรกรรม ขั้นต้นหรือผลิตภัณฑ์อาหาร	<p>ต้องพิจารณารายชื่อผลิตภัณฑ์เกษตรกรรมขั้นต้นหรือผลิตภัณฑ์อาหาร ที่จะขอรับการช่วยเหลือหรือสนับสนุนในโครงการ เป็นไปตามประกาศกระทรวงเกษตรและสหกรณ์ เรื่อง การกำหนดผลิตภัณฑ์เกษตรกรรมขั้นต้น หรือ ประกาศกระทรวงเกษตรและสหกรณ์และกระทรวงพาณิชย์ เรื่อง การกำหนดผลิตภัณฑ์อาหาร ดังนี้</p> <p>1. รายชื่อผลิตภัณฑ์เกษตรกรรมขั้นต้น ได้แก่</p> <p>1) พืช ได้แก่ มันสำปะหลัง กระเทียม หอมแดง หอมหัวใหญ่ มันฝรั่ง มะพร้าวแห้ง ปาล์ม น้ำมัน ถั่วลิสง ถั่วเขียว ถั่วเหลือง ถั่วฮามาต้า ข้าวโพด ข้าวฟ่าง พืชผัก ผลไม้ ชา กาแฟ มะพร้าว ไม้ยูคาลิปตัส ไม้ดอกไม้ประดับ พรหมไม้ น้ำ ฝ้าย พริกไทย และข้าวเปลือก โกโก้</p> <p>2) สัตว์และผลผลิตจากสัตว์ ได้แก่ โค กระบือ แพะ สุกร ไก่ เป็ด ไข่ และ แกะ แมลงเศรษฐกิจ สัตว์เลี้ยงคลานอก ไล่เตียน หอย ปู และหอย</p> <p>3) สัตว์น้ำจากการเพาะเลี้ยงชายฝั่ง สัตว์น้ำชายฝั่ง กุ้งทะเล ปลาทะเล ปลาน้ำจืด กุ้งน้ำจืด และสาหร่ายเพื่อการบริโภค สัตว์ครึ่งบกครึ่งน้ำ</p> <p>4. หม่อน ไหม</p> <p>5. เกลือทะเล</p> <p>2. รายชื่อผลิตภัณฑ์อาหาร ได้แก่ ผลิตภัณฑ์เกษตรกรรมที่ใช้เป็นอาหารหรือส่วนประกอบของอาหารสำหรับคนหรือสัตว์ไม่ว่าจะแปรรูปแล้วหรือไม่ ที่เกิดจาก ธัญพืช ข้าว พืชไร่ พืชหัว พืชน้ำมัน ถั่วต่าง ๆ ผัก ผลไม้ ปศุสัตว์ และสัตว์น้ำ</p>		
4. ประเภทคำขอรับการจัดสรร เงิน (เงินทุนหมุนเวียน/เงิน จ่ายขาด)	<p>1. กรณีหน่วยงานของรัฐ</p> <p>(1) ขอรับการจัดสรรเป็นเงินทุนหมุนเวียน (เงินยืม) เป็นค่าใช้จ่ายในการดำเนินโครงการตาม มาตรา 7 (1) – (5)</p> <p>(2) ขอรับการจัดสรรเป็นเงินจ่ายขาด</p> <p>(2.1) เป็นค่าใช้จ่ายในการดำเนินโครงการ ตาม มาตรา 7 ยกเว้น (1) (ก) (ข)</p> <p>(2.2) เป็นค่าใช้จ่ายในการปฏิบัติงาน ค่าบริหารโครงการ และค่าติดตามงานตามความจำเป็นและเหมาะสม (ไม่เกินร้อยละ 3)</p> <p>2. กรณีองค์กรเกษตรกร</p> <p>(1) ขอรับการจัดสรรเป็นเงินทุนหมุนเวียน (เงินยืม) เป็นค่าใช้จ่ายในการดำเนินโครงการตาม มาตรา 7 (1) (ก) (ข) (ง) และ (5)</p>		

รายการพิจารณา	รายละเอียด	ผลการพิจารณา (ระบุรายละเอียด)	
		สอดคล้อง	ไม่สอดคล้อง
	(2) ขอรับการจัดสรรเป็นเงินจ่ายขาด เป็นค่าใช้จ่ายในการดำเนินโครงการ ตาม มาตรา 7 (1) (ง) และ (5)		
5. การกำหนดวงเงิน	<p>1. กรณีหน่วยงานของรัฐ <u>ไม่กำหนดวงเงิน</u></p> <p>2. กรณีองค์กรเกษตรกร</p> <p>(1) องค์กรเกษตรกรเป็นนิติบุคคล (จดทะเบียนมากกว่า 2 ปี)</p> <ul style="list-style-type: none"> ● กู้ยืมได้ไม่เกิน 5 เท่าของทุนเรือนหุ้นรวมกับทุนสำรอง <p>(2) องค์กรเกษตรกรไม่เป็นนิติบุคคล หรือเป็นนิติบุคคลน้อยกว่า 2 ปี</p> <p>1) ดำเนินกิจการไม่เกิน 1 ปี วงเงินไม่เกิน 1.5 ล้านบาท</p> <p>2) ดำเนินกิจการเกิน 1 ปี แต่ไม่เกิน 2 ปี วงเงินไม่เกิน 3 ล้านบาท</p> <p>3) ดำเนินกิจการเกิน 2 ปี ขึ้นไป วงเงินไม่เกิน 5 ล้านบาท</p> <p>4) กรณีนอกเหนือ 1) – 3) เสนอคณะกรรมการ เพื่อพิจารณาตามความเหมาะสมและความจำเป็น</p>		
6. อัตราดอกเบี้ย	<p>1. หน่วยงานของรัฐ จัดเก็บดอกเบี้ยในอัตรา ร้อยละ 0</p> <p>2. องค์กรเกษตรกร</p> <p>1) กู้ยืมเพื่อจัดหาปัจจัยการผลิต มาตรา 7 (1) (ก) จัดเก็บดอกเบี้ยในอัตรา ร้อยละ 1</p> <p>2) กู้ยืมเพื่อลงทุนในการผลิต เก็บรักษา จำหน่าย มาตรา 7 (1) (ข) จัดเก็บดอกเบี้ยในอัตรา ร้อยละ 2</p>		
7. หลักประกัน	<p>1. กรณีหน่วยงานของรัฐ (ไม่กำหนดให้มีหลักประกัน)</p> <p>2. กรณีองค์กรเกษตรกร</p> <p>2.1 วงเงินกู้ยืมไม่เกิน 5,000,000 บาท ให้ค้ำประกันเพียงสมาชิกทุกคนในกลุ่ม</p> <p>2.2 วงเงินกู้ยืมเกิน 5,000,000 บาท ให้ค้ำประกันด้วยสมาชิกทุกคนในกลุ่ม และอาจจัดให้มีหลักทรัพย์เป็นหลักประกัน ดังนี้</p> <p>1) วงเงินกู้ยืม 5,000,000 – 10,000,000 บาท ใช้หลักทรัพย์มีราคาประเมิน ไม่น้อยกว่า ร้อยละ 30 ของวงเงินกู้</p> <p>2) วงเงินกู้ยืม 10,000,000 – 50,000,000 บาท ใช้หลักทรัพย์มีราคาประเมิน ไม่น้อยกว่า ร้อยละ 40 ของวงเงินกู้</p> <p>3) วงเงินกู้ยืมมากกว่า 50,000,000 บาทขึ้นไป ใช้หลักทรัพย์มีราคาประเมิน ไม่น้อยกว่า ร้อยละ 50 ของวงเงินกู้</p>		

3.2 การพิจารณารายละเอียดโครงการและเอกสารประกอบ

พิจารณาโครงการที่เสนอมามีความสอดคล้องตามหลักเกณฑ์และเงื่อนไขของกองทุนสงเคราะห์เกษตรกร โดยตรวจสอบความถูกต้องครบถ้วนของรายละเอียดโครงการ ซึ่งกำหนดแนวทางการพิจารณาตามหัวข้อดังนี้

หัวข้อ	ตรวจสอบรายละเอียด
1. ชื่อโครงการ	โครงการทำอะไร เรื่องอะไร ต้องสอดคล้องกับกิจกรรมหลัก หลักการและเหตุผล วัตถุประสงค์ และเป้าหมายของโครงการ โดยชื่อโครงการควรมีความสั้นกระชับ และสื่อความหมายได้ชัดเจนถึงลักษณะและจุดประสงค์ของโครงการ
2. องค์กรที่รับผิดชอบ	ชื่อหน่วยงานรัฐ/องค์กรเกษตรกรที่ขอรับการสนับสนุนเงินกองทุนสงเคราะห์เกษตรกร กรณีองค์กรเกษตรกรใช้ชื่อตามหนังสือสำคัญแสดงการจดทะเบียนวิสาหกิจชุมชน (ท.ว.ช.2)
3. ที่ตั้งสำนักงานและ ผู้ประสานงาน	ที่อยู่ของหน่วยงานรัฐ/องค์กรเกษตรกรที่ขอรับการสนับสนุนเงินกองทุนฯ พร้อมเบอร์โทรศัพท์สำนักงาน/ผู้ประสานงานที่สามารถติดต่อได้
4. หน่วยงานสนับสนุน/กำกับดูแล	หน่วยงานของรัฐอื่นๆ ที่ร่วมดำเนินการ กำกับ ดูแล ติดตาม ตรวจสอบกิจกรรมในโครงการ
5. หลักการและเหตุผล	ความเป็นมาของหน่วยงานรัฐ/องค์กรเกษตรกร ผลการดำเนินงานที่ผ่านมา และแสดงถึงสภาพปัญหาหรือความต้องการที่ขอรับการสนับสนุนเงินกองทุนฯ
6. วัตถุประสงค์	ผลลัพธ์ที่คาดหวังว่าจะเกิดขึ้นเมื่อเสร็จสิ้นโครงการ
7. เป้าหมาย	ผู้เข้าร่วมโครงการที่เกี่ยวข้องสัมพันธ์กับวัตถุประสงค์หลักของโครงการโดยตรง หรือพื้นที่ที่จะได้รับผลประโยชน์หรือสิ่งที่จะเกิดขึ้นจากการดำเนินโครงการ เช่น 1) จำนวนเป้าหมายของโครงการ เช่น จำนวนเกษตรกร จำนวนพื้นที่ 2) ปริมาณและคุณภาพผลผลิตต่างๆ ที่เมื่อทำได้จะทำให้เกิดผลลัพธ์ตามวัตถุประสงค์ที่วางไว้
8. ระยะเวลาดำเนินงาน	ระยะเวลาที่ใช้ในการดำเนินงานของโครงการ (ระบุปีที่เริ่มถึงสิ้นสุดการดำเนินโครงการ) โดยพิจารณาให้สอดคล้องกับผลตอบแทนโครงการและระยะเวลาคืนทุน
9. งบประมาณ	แผนการเงินที่ระบุค่าใช้จ่ายทั้งหมดที่จะเกิดขึ้นตลอดระยะเวลาโครงการ เช่น 1) ค่าใช้จ่ายแต่ละกิจกรรมที่ขอรับการสนับสนุนเงินกองทุนสงเคราะห์เกษตรกร 2) ความต้องการของสมาชิกต่อราย 3) การจำแนกต้นทุน 4) การประมาณค่าใช้จ่ายของโครงการ 5) การประมาณรายได้ของโครงการ 6) สรุปประมาณรายได้-ค่าใช้จ่ายของโครงการ 7) สรุปประมาณรายได้-ค่าใช้จ่ายของโครงการ หลังหักส่งเงินคืนกองทุนสงเคราะห์เกษตรกร
10. แผนการดำเนินงาน	แผนย่อยตามแผนการดำเนินงาน โดยมีรายละเอียดประกอบด้วย 1) แผนปฏิบัติงานโครงการ กิจกรรมตามลำดับในการดำเนินการ/ระยะเวลาที่ใช้ในการดำเนินการแต่ละกิจกรรม/ ผู้รับผิดชอบแต่ละกิจกรรม 1.1) กิจกรรมที่ต้องดำเนินการตามลำดับขั้นตอน 1.2) ระยะเวลาที่ใช้สำหรับแต่ละกิจกรรม 1.3) ผู้รับผิดชอบในแต่ละกิจกรรมอย่างชัดเจน โดยส่วนราชการที่เกี่ยวข้องเข้ามามีส่วนร่วม 2) แผนการใช้จ่ายงบประมาณตามโครงการ โดยดำเนินการเบิกจ่ายตามกิจกรรมที่ได้ดำเนินการจริง ตั้งแต่ระยะเวลาเริ่มต้นจนถึงระยะเวลาสิ้นสุดของโครงการ

หัวข้อ	ตรวจสอบรายละเอียด
	3) แผนการส่งเงินคืนกองทุน พิจารณาจากรายได้ที่เกิดขึ้นจากโครงการ และกำหนดระยะเวลาคืนทุน
11. วิธีการดำเนินงาน	ขั้นตอนในการดำเนินกิจกรรมโครงการตั้งแต่ระยะเวลาเริ่มต้นจนถึงระยะเวลาสิ้นสุดของโครงการ เช่น เริ่มประชุมสมาชิก ประสานส่วนราชการที่เกี่ยวข้อง การจัดทำโครงการ วิธีการดำเนินกิจกรรม การติดตามและประเมินผล จนถึง การส่งชำระเงินคืนกองทุนฯ
12. การบริหารโครงการ	พิจารณาแต่งตั้งคณะทำงานเพื่อบริหารโครงการ โดยกำหนดหน้าที่และความรับผิดชอบของแต่ละฝ่ายในการบริหารและขับเคลื่อนโครงการให้เป็นไปตามวัตถุประสงค์ รวมถึงส่งเสริมการมีส่วนร่วมของหน่วยงานภาครัฐ องค์กรภาคเอกชน และภาคีเครือข่ายที่เกี่ยวข้อง เพื่อให้การดำเนินโครงการเป็นไปอย่างมีประสิทธิภาพและเกิดประโยชน์สูงสุดต่อกลุ่มเป้าหมาย
13. แผนการบริหารโครงการ	<p>1) พิจารณาแผนการบริหารโครงการทั้งหมด ประกอบไปด้วย</p> <p>1.1) แนวทางการบริหารองค์กรเกษตรกร (การดำเนินโครงการตามแนวทางการบริหารองค์กร แสดงให้เห็นถึงประสบการณ์และศักยภาพขององค์กร)</p> <p>1.2) แนวทางการบริหารเงินทุน (การบริหารเงินเมื่อได้รับจากกองทุนฯ นำไปใช้ - จ่าย ให้ตรงกับวัตถุประสงค์/กิจกรรม/แผนการดำเนินงานที่ระบุในโครงการตั้งแต่เริ่มต้นจนถึงสิ้นสุดระยะเวลาโครงการ)</p> <p>1.3) แนวทางการบริหารด้านการตลาด (การจำหน่ายผลผลิตของโครงการ วิธีการจำหน่ายผลผลิต ราคาการจำหน่าย ทั้งนี้ ควรต้องมีการทำสัญญาจะซื้อขาย หรือบันทึกข้อตกลงการซื้อขาย (MOU))</p> <p>1.4) แนวทางการบริหารจัดการหนี้ (เงินที่ได้รับจากกองทุนสงเคราะห์เกษตรกร นำไปจัดสรรให้กับสมาชิก และสมาชิกทุกคนต้องต้องร่วมกันรับผิดชอบร่วมกัน ดังนั้นองค์กรเกษตรกรต้องวางแผนการชำระเงินคืนกองทุนเป็นไปตามแผนที่ระบุในโครงการ)</p> <p>2) การประสานความร่วมมือและบูรณาการการดำเนินงานระหว่างหน่วยงานภาครัฐและภาคส่วนที่เกี่ยวข้องอย่างมีประสิทธิภาพ</p> <p>3) การมีส่วนร่วมของผู้รับบริการสนับสนุนเงินกองทุนฯ ตลอดจนหน่วยงานของรัฐในระดับพื้นที่ในการดำเนินกิจกรรมหรือโครงการที่เกี่ยวข้อง</p>
14. การติดตามและประเมินผลโครงการ	<p>1) วิธีการ เกณฑ์วัดและระยะเวลาที่จะติดตามโครงการ ประกอบด้วย</p> <p>1.1) การกำกับติดตามการดำเนินโครงการ (การตรวจสอบความคืบหน้าของกิจกรรม การใช้เงิน และทรัพยากรอย่างต่อเนื่อง โดยมี เกณฑ์วัดที่ชัดเจนและ ระยะเวลา การรายงาน เพื่อให้โครงการเดินหน้าถูกต้องและเจอ/แก้ปัญหาได้เร็ว)</p> <p>1.2) การตรวจเยี่ยมติดตามและประเมินผลโครงการ (การลงพื้นที่เพื่อประเมินความคืบหน้าและผลลัพธ์ของโครงการจริง เมื่อเทียบกับ วัตถุประสงค์ เป้าหมาย และแผนการดำเนินงาน รวมถึงประสิทธิภาพการบริหารจัดการและคุณภาพผลผลิต มีเกณฑ์วัดที่ชัดเจนและมีการตรวจเยี่ยมตาม ระยะเวลา ที่กำหนด หรือเมื่อมีเหตุการณ์สำคัญ)</p> <p>1.3) การติดตามโครงการ/ติดตามหนี้โครงการ (การติดตามผลลัพธ์และผลกระทบระยะยาวของโครงการ รวมถึงการ ติดตามการชำระคืนเงิน ให้เป็นไปตามแผนการส่งเงินคืนกองทุน ที่ระบุไว้ โดยมี เกณฑ์วัด เช่น ยอดเงินคืน วันที่ครบกำหนด และความสม่ำเสมอในการชำระ และมีการติดตามผลตาม ระยะเวลา ที่กำหนดในสัญญา)</p> <p>2) เกณฑ์ที่จะใช้ในการประเมินผล</p>
15. ผลที่คาดว่าจะได้รับ 15.1 ตัวชี้วัดผลผลิต (Output) 15.2 ตัวชี้วัดผลลัพธ์ (Outcome)	1) Output จะได้รับอะไรจากการดำเนินงานหรือกิจกรรมนั้นๆ โดยควรกำหนดตัวชี้วัดผลผลิตแบบเชิงปริมาณ โดยระบุค่าเป้าหมายเป็นตัวเลขที่สามารถวัดได้

หัวข้อ	ตรวจสอบรายละเอียด
15.3 ผลกระทบ (Impact)	2) Outcome เกิดประโยชน์ที่ได้มาจากผลผลิต ผลประโยชน์ที่กลุ่มบุคคลหรือพื้นที่หรือสังคมโดยรวมจะได้รับ ผลกระทบในด้านบวกที่จะตามมาจากการมีโครงการ 3) เชิงบวก ความเป็นประโยชน์ต่อองค์กรเกษตรกร 4) เชิงลบ ผลกระทบต่อชุมชนจากโครงการ
16. การบริหารความเสี่ยง	พิจารณาปัจจัยต่างๆ (ความไม่แน่นอน) ที่จะปัญหาและอุปสรรค ซึ่งจะส่งผลกระทบต่อความสำเร็จตามวัตถุประสงค์/เป้าหมายที่โครงการตั้งไว้ที่อาจเกิดขึ้นจริงในโครงการ ซึ่งอาจส่งผลกระทบต่อความสำเร็จทั้งด้านการดำเนินงานและการเงิน พร้อมวางแผนแนวทางแก้ไขความเสี่ยงหลักๆ ที่มีโอกาสเกิดขึ้นจริง เช่น 1) ด้านการดำเนินการ เช่น จัดหาปัจจัยไม่ได้, ราคาปัจจัยผันผวน, ผลผลิตไม่ตรงตามเป้าหมาย 2) ด้านการตลาด เช่น ราคาซื้อ-ขายไม่คงที่, ผลผลิตล้นตลาด, คู่ค้าไม่รับซื้อ 3) ด้านเทคโนโลยี เช่น ระบบแอปพลิเคชันมีปัญหา, กระบวนการของเครื่องจักร 4) ด้านการเงิน เช่น การทุจริต, ใช้จ่ายผิดแผน, ขาดหนี้คืนไม่ได้ 5) ด้านสิ่งแวดล้อม เช่น ภัยธรรมชาติ, มลพิษ, โรคระบาดพืช/สัตว์
17. การศึกษาความเป็นไปได้ (ปัจจัยที่สนับสนุนเพิ่มแนวโน้มความสำเร็จของโครงการ)	พิจารณาความเป็นไปได้ในด้านต่าง ๆ ดังนี้ 1) ด้านเทคนิคหรือด้านวิชาการ (เช่น หน่วยงานรัฐหรือภาคเอกชนส่งเสริมองค์ความรู้/มีการแลกเปลี่ยนความรู้กับองค์กรเกษตรกรอื่น/มีการเรียนรู้เทคโนโลยีใหม่ๆ เข้ามาใช้ในองค์กรของท่าน) 2) ด้านการตลาด (ช่องทางการตลาดอื่นเพื่อกระจายผลผลิตขององค์กรเกษตรกร เช่น ช่องทางออนไลน์ อาจมีแนวทางการแปรรูปเพื่อสร้างมูลค่า เพิ่มช่องทางการจำหน่าย) 3) ด้านการเงิน (ด้านการเงิน มีการออมทุกเดือนตามบันทึกข้อตกลงขององค์กรเกษตรกร การสะสมทุนเรือนหุ้น มีผลกำไรจากการดำเนินโครงการ หรือแผนธุรกิจอื่น เพื่อสร้างความเข้มแข็ง และยั่งยืนขององค์กรเกษตรกร) 4) ด้านสังคม (เช่น แนวทางการดำเนินงานของโครงการที่ส่งเสริมอาชีพในชุมชน เพื่อให้มีความมั่นคง สร้างความเข้มแข็งให้เกษตรกร) 5) ด้านเศรษฐกิจ (วิเคราะห์ต้นทุนและผลตอบแทนโครงการ ระยะเวลาคืนทุน)

หมายเหตุ : รูปแบบโครงการขอให้เป็นไปตามแบบฟอร์มแนวทางการเขียนโครงการเพื่อขอใช้เงินกองทุนสงเคราะห์เกษตรกร

3.2.1 วิเคราะห์ความสัมพันธ์ระหว่างส่วนประกอบโครงการ

เมื่อตรวจสอบความถูกต้อง และครบถ้วนของโครงการแล้ว ขั้นตอนต่อมาจะต้องพิจารณาถึงความสัมพันธ์ขององค์ประกอบของโครงการ ดังนี้

- 1) โครงการกับแผนงาน
- 2) ชื่อโครงการกับหลักการและเหตุผล
- 3) หลักการและเหตุผลกับวัตถุประสงค์
- 4) วัตถุประสงค์กับเป้าหมาย
- 5) เป้าหมายกับวิธีดำเนินการ
- 6) วิธีดำเนินการกับงบประมาณ
- 7) วิธีการดำเนินการกับการติดตาม และประเมินโครงการ

3.2.2 วิเคราะห์ความถูกต้องของรายละเอียดโครงการ ดังนี้

- 1) มีข้อมูลยืนยันชัดเจนเหตุผลและความจำเป็น (ตรวจสอบว่าโครงการมีข้อมูลที่น่าเชื่อถือ และเพียงพอที่สามารถอ้างอิงได้)
- 2) โครงการตอบสนองเหตุผลและความจำเป็น
- 3) วัตถุประสงค์ของโครงการมีความเป็นไปได้ในการดำเนินการ
- 4) วัตถุประสงค์ของโครงการสามารถวัดได้ประเมินได้ (วัตถุประสงค์ถูกกำหนดอย่างชัดเจนและเป็นรูปธรรม จนสามารถใช้ข้อมูลหรือหลักฐานมาตรวจสอบและประเมินผลการดำเนินการได้สำเร็จ)
- 5) วัตถุประสงค์ของโครงการสามารถจัดกิจกรรมดำเนินงานให้บรรลุได้
- 6) โครงการมีขอบเขตเวลาที่แน่นอนในการปฏิบัติงาน (โครงการมีระยะเวลาเริ่มต้นและสิ้นสุดที่กำหนดไว้อย่างชัดเจน)
- 7) วัตถุประสงค์ของโครงการสมเหตุสมผลสอดคล้องกับปัญหา
- 8) วิธีดำเนินการของโครงการสอดคล้องกับวัตถุประสงค์
- 9) ความสัมพันธ์ต่อเนื่องระหว่างกิจกรรม
- 10) กิจกรรมเป็นไปตามทฤษฎีหรือหลักการที่เหมาะสม
- 11) ระยะเวลาเหมาะสมกับวัตถุประสงค์ที่จะทำงานให้บรรลุเป้าหมายได้
- 12) ค่าใช้จ่ายเหมาะสมกับโครงการ
- 13) มีการติดตามประเมินผลที่ชัดเจน
- 14) ประโยชน์ของโครงการเหมาะสม
- 15) มีผู้รับผิดชอบโครงการชัดเจน

3.3 การตรวจสอบเอกสารประกอบการพิจารณา

หากเป็นกรณีองค์กรเกษตรกรเป็นผู้ขอรับการสนับสนุนโดยตรงกับกองทุนสงเคราะห์เกษตรกร จำเป็นจะต้องยื่นเอกสารเพื่อประกอบการพิจารณา ดังนี้

3.3.1 กรณีองค์กรเกษตรกรที่เป็นนิติบุคคล เช่น สหกรณ์ กลุ่มเกษตรกร ซึ่งจะต้องมีเอกสารเพื่อประกอบการพิจารณา ดังนี้

- 1) ใบสำคัญจดทะเบียนสหกรณ์
- 2) หนังสือรับรองการจดทะเบียนเป็นนิติบุคคลตามพระราชบัญญัติสหกรณ์ พ.ศ. 2542
- 3) รายงานการประชุมใหญ่ตามระเบียบคณะกรรมการสงเคราะห์เกษตรกรว่าด้วยหลักเกณฑ์ วิธีการ และเงื่อนไขในการจัดสรรเงินกองทุนสงเคราะห์เกษตรกร (ฉบับที่ ๓) พ.ศ. ๒๕๕๙
ข้อ 4 วรรค 4

- 4) รายงานงบแสดงฐานะทางการเงินย้อนหลัง 3 ปี
- 5) หนังสือของนายทะเบียนสหกรณ์ที่ให้ความเห็นชอบวงเงินกู้ยืมประจำปี
- 6) เอกสารประกอบอื่นๆ ที่เสนอ

3.3.2 กรณีองค์กรเกษตรกรที่ไม่เป็นนิติบุคคล หรือเป็นนิติบุคคล เช่น วิสาหกิจชุมชน สหกรณ์/กลุ่มเกษตรกรตั้งใหม่ จะต้องเสนอเอกสารเพื่อประกอบการพิจารณา ดังนี้

1. ก่อนการจดทะเบียน กลุ่มวิสาหกิจชุมชน มีเอกสาร/ข้อกำหนดดังนี้

- 1) บันทึกการประชุมเพื่อจัดตั้งวิสาหกิจชุมชน
 - 1.1 รายชื่อผู้เข้าร่วมจัดตั้ง (ชื่อ/ที่อยู่/เบอร์โทรศัพท์/เลข ปชช./ทะเบียนบ้าน)

1.2 รายงานบันทึกเหตุการณ์การประชุมที่มีวาระสำคัญ คือ

- การตั้งชื่อวิสาหกิจชุมชน
- การตั้งคณะกรรมการวิสาหกิจชุมชน
- การเลือกคณะกรรมการของกลุ่มในตำแหน่งต่างๆ
- ยืนยันจำนวนสมาชิกในปัจจุบัน (มีกี่คน)
- การมอบหมายบุคคลให้มีอำนาจลงนามในการทำธุรกรรมทางการเงินของกลุ่ม
- กำหนดข้อบังคับกลุ่ม มีผู้จัดบันทึก/ตรวจรายงานการประชุม

2) แบบคำขอจดทะเบียนวิสาหกิจชุมชน (แบบ สวช.01)

- ทะเบียนรายชื่อ และที่อยู่ของสมาชิกที่เป็นปัจจุบัน

2. เมื่อได้รับการจดทะเบียน (ให้เป็นไปตามระเบียบคณะกรรมการส่งเสริมวิสาหกิจชุมชน)

มีเอกสาร/ข้อกำหนดดังนี้

1) หนังสือสำคัญแสดงการจดทะเบียนวิสาหกิจชุมชน (ท.ว.ช. 2)

- ชื่อวิสาหกิจชุมชนหรือเครือข่ายที่ขอจดทะเบียนที่ตั้ง
- รหัสทะเบียน
- ที่อยู่ของวิสาหกิจชุมชน
- วันที่จดทะเบียน

2) เอกสารสำคัญแสดงการดำเนินกิจการ (ท.ว.ช. 3) ตั้งแต่เริ่มจดทะเบียนจนถึงปัจจุบัน

3) แบบคำร้องขอปรับปรุงทะเบียนวิสาหกิจชุมชน (แบบ สวช.05) (กรณีมี

การเปลี่ยนแปลงทางทะเบียน, สมาชิก, วัตถุประสงค์)

3. การขอใช้เงินกองทุนส่งเสริมเกษตรกร มีเอกสาร/ข้อกำหนดดังนี้

1) มติเห็นชอบให้กู้เงินระบุจำนวน (บาท)/สมาชิกทุกรายยินยอมค้ำประกันการกู้ยืม

ในวงเงิน (บาท)

2) บันทึกรายงานการประชุมกลุ่ม (ประชุมร่วมกันเป็นประจำ)

3) รายงานการประชุมที่กำหนดมอบหมายผู้มีอำนาจกระทำการแทนวิสาหกิจชุมชนฯ

4) หนังสือมอบอำนาจให้ผู้แทนดำเนินการแทนวิสาหกิจชุมชนฯ ในโครงการฯ จำนวน 2 คน

5) บัญชีรายรับ – รายจ่ายของวิสาหกิจชุมชนฯ ที่เป็นปัจจุบัน และย้อนหลัง 3 ปี

6) หลักฐานการสะสมทุนเรือนหุ้น หรือการออมร่วมกันอย่างสม่ำเสมอ

7) หลักฐานแสดงการผ่านการตรวจสอบบัญชีและงบการเงิน

8) ข้อมูลสมาชิกที่เข้าร่วมโครงการ/ความต้องการต่อราย

9) แบบคำรับรององค์การเกษตรกร

10) แบบประเมินโครงการเบื้องต้น

11) ภาพถ่าย และเอกสารประกอบการฝึกอบรมอาชีพที่เกี่ยวข้องกับการดำเนินงาน

โครงการของสมาชิกทุกราย

12) บันทึกข้อตกลง (MOU) ของโครงการ หรือ สัญญาจะซื้อขาย

13) ประธานวิสาหกิจชุมชนฯ เช่นต์รับรองเอกสารให้ครบถ้วนทุกหน้า

14) หนังสือยินยอมให้สมาชิกทุกคน/คู่สมรส (สามีภรรยา) เป็นผู้ค้ำประกันวงเงินกู้เต็มจำนวน

15) ข้อมูลทะเบียนครอบครัว (รับรองสำเนา)

16) เอกสารแสดงสิทธิในพื้นที่หรือได้รับสิทธิการใช้พื้นที่ เพื่อดำเนินโครงการของสมาชิก

เช่น สำเนาโฉนดที่ดิน, น.ส.3, สปก., หนังสือแสดงสิทธิการเช่า หรือสิทธิการใช้ประโยชน์ในที่ดิน เป็นต้น

17) หนังสือให้ความยินยอมในการเปิดเผยข้อมูล

4. การค้าประกันวงเงินกู้

- 1) เอกสารประกอบบัตรประจำตัวประชาชน/ทะเบียนบ้านของคณะกรรมการ (รับรองสำเนา)
- 2) เอกสารประกอบบัตรประจำตัวประชาชน/ทะเบียนบ้านของผู้ค้าประกัน (รับรองสำเนา)
- 3) เอกสารประกอบบัตรประจำตัวประชาชน/ทะเบียนบ้านของคู่สมรส (รับรองสำเนา)

3.4 การวิเคราะห์ และพิจารณาความเป็นไปได้ของโครงการ พิจารณาความเป็นไปได้

ในด้านต่าง ๆ ดังนี้

- 1) ด้านเทคนิคหรือด้านวิชาการ เช่น หน่วยงานรัฐหรือภาคเอกชนส่งเสริมองค์ความรู้/มีการแลกเปลี่ยนความรู้กับองค์กรเกษตรกรอื่น/มีการเรียนรู้นำเทคโนโลยีใหม่ๆ เข้ามาใช้ในองค์กรของท่าน
- 2) ด้านการตลาด ช่องทางการตลาดอื่น เพื่อกระจายผลผลิตขององค์กรเกษตรกร เช่น ช่องทางออนไลน์ อาจมีแนวทางการแปรรูปเพื่อสร้างมูลค่า เพิ่มช่องทางการจำหน่าย
- 3) ด้านการเงิน มีการออมทุกเดือนตามบันทึกข้อตกลงขององค์กรเกษตรกร การสะสมทุนเรือนหุ้น มีผลกำไรจากการดำเนินโครงการ หรือแผนธุรกิจอื่น เพื่อสร้างความเข้มแข็ง และยั่งยืนขององค์กรเกษตรกร
- 4) ด้านสังคม เช่น แนวทางการดำเนินงานของโครงการที่ส่งเสริมอาชีพในชุมชน เพื่อให้มีความมั่นคงสร้างความเข้มแข็งให้เกษตรกร
- 5) ด้านเศรษฐกิจ วิเคราะห์ต้นทุนและผลตอบแทนโครงการ ระยะเวลาคืนทุน
 - NPV (Net Present Value): ถ้าค่า NPV > 0 ถือว่าโครงการคุ้ม
 - IRR (Internal Rate of Return): ถ้ามากกว่าดอกเบี้ยเงินกู้ โครงการนำลงทุน
 - B/C Ratio (Benefit/Cost): ถ้ามากกว่า 1 แปลว่าผลตอบแทนมากกว่าค่าใช้จ่าย

4. แบบฟอร์มการขอรับการสนับสนุน มีดังนี้ (ภาคผนวก)

- 4.1 แบบคำขอรับการสนับสนุนเงินจากกองทุนสงเคราะห์เกษตรกร (องค์กรเกษตรกร) (กคค. 01)
- 4.2 แบบตรวจสอบเอกสารประกอบคำขอรับการสนับสนุนเงินจากกองทุนสงเคราะห์เกษตรกร (กคค. 02) ประกอบด้วย
 - แบบ กคค. 02 (1) สำหรับสหกรณ์
 - แบบ กคค. 02 (2) สำหรับกลุ่มเกษตรกร
 - แบบ กคค. 02 (3) สำหรับวิสาหกิจชุมชน
- 4.3 แบบฟอร์มแนวทางการเขียนโครงการเพื่อขอใช้เงินกองทุนสงเคราะห์เกษตรกร กรณีองค์กรเกษตรกร (กคค. 03)
- 4.4 แบบคำรับรององค์กรเกษตรกร เพื่อขอรับการสนับสนุนเงินกองทุนสงเคราะห์เกษตรกร (กคค. 04)
- 4.5 แบบการประเมินเบื้องต้น โครงการที่ขอรับการสนับสนุนเงินจากกองทุนสงเคราะห์เกษตรกร (กคค. 05)
- 4.6 แบบยืนยันการเข้าร่วมโครงการและยินยอมค้าประกัน (กคค. 06)
- 4.7 แบบข้อมูลเกษตรกร (กคค. 07)
- 4.8 แบบฟอร์มอื่นทางกฎหมายที่กองทุนกำหนด