

ข้อมูลพื้นฐานของจังหวัดเพชรบุรี (กันยายน ๒๕๖๗)

๑. ข้อมูลด้านการเกษตรของจังหวัดเพชรบุรี (ปี ๒๕๖๖)

๑.๑ พื้นที่ทั้งหมดของจังหวัดทั้งหมด ๖,๒๒๕.๑๓๘ ตารางกิโลเมตร หรือ ๓,๘๙๐,๗๑๑ ไร่ เป็นพื้นที่เกษตรกรรม ๘๑๐,๕๕๓ ไร่ (๒๐.๘๓% ของพื้นที่ทั้งจังหวัด) แบ่งเป็น

- พื้นที่ปลูกข้าว ๒๗๑,๗๔๒ ไร่ (๓๓.๕๓% ของพื้นที่เกษตรกรรม)
 - พืชไร่ ๒๓๓,๑๕๔ ไร่ (๒๘.๗๖% ของพื้นที่เกษตรกรรม)
 - พืชสวน ๒๐๘,๒๒๕ ไร่ (๒๕.๖๙% ของพื้นที่เกษตรกรรม)
 - นาเกลือ ๑๘,๗๒๑ ไร่ (๒.๓๑% ของพื้นที่เกษตรกรรม)
 - การเกษตรอื่นๆ ๗๘,๗๑๑ ไร่ (๙.๗๑% ของพื้นที่เกษตรกรรม) ได้แก่ บ่อปลา บ่อกุ้ง ทุ่งหญ้าเลี้ยงสัตว์ ป่าไม้
- โดยมีพื้นที่เกษตรกรรมในเขตชลประทาน ๔๙๑,๘๕๓ ไร่ คิดเป็น ๖๐.๖๘ %

(ที่มา : เกษตรจังหวัดเพชรบุรี, ๒๕๖๗)

๑.๒ สถานการณ์ด้านทรัพยากรการผลิตและแนวโน้ม

๑) ปริมาณน้ำภาพรวมจังหวัดเพชรบุรี ๔๔๔.๘๕๓๕ ล้าน ลบ.ม. ๕๔.๙๓% (ข้อมูล ณ วันที่ ๑๒ กันยายน ๒๕๖๗)

๒) ปริมาณน้ำฝน ตั้งแต่วันที่ ๑ - ๑๒ กันยายน ๒๕๖๗ รวม ๑๘.๘ มม.

สะสมตลอดปี (๑ มค.- ๑๒ กย. ๒๕๖๗ รวม ๓๑๒.๔ มม. (สถานีอุตุนิยมวิทยาเพชรบุรี)

๓) ความต้องการใช้น้ำในเขตชลประทานของจังหวัด จำแนกออกเป็น ๔ ด้าน (ข้อมูล ปี ๒๕๖๗)

- อุปโภคบริโภค ๔๗๐.๒๓๕ ล้าน.ลบ.ม.
- ระบบนิเวศน์ ๑๙๙.๙๘๕ ล้าน.ลบ.ม.
- เกษตรกรรม ๖๖.๑๘๗ ล้าน.ลบ.ม.
- อุตสาหกรรม ๖๖.๕๖๗ ล้าน.ลบ.ม.

๔) การใช้ประโยชน์และความเหมาะสมของดินเพื่อการเพาะปลูก (Agri-Map analytic)

- พื้นที่ทำการเกษตรที่เหมาะสม จำนวน ๑,๒๐๙,๖๔๘.๐๙๖ ไร่
- พื้นที่ทำการเกษตรที่ไม่เหมาะสม จำนวน ๗๑๕,๖๓๖.๕๔๑ ไร่

ที่	ชนิดพืช	พื้นที่ทำการเกษตร (ไร่)	
		เหมาะสม (ไร่)	ไม่เหมาะสม (ไร่)
๑	ข้าว	๓๘๙,๑๗๗.๒๔	๔,๐๖๔.๔๕๗
๒	อ้อย	๖๖,๔๒๔.๓๐๑	๕๖.๑๘๔
๔	สับปะรด	๗๕๔,๐๔๖.๕๕๕	๗๑๑,๕๑๕.๙
รวม		๑,๒๐๙,๖๔๘.๐๙๖	๗๑๕,๖๓๖.๕๔๑

(ที่มา: ข้อมูลจากภาพถ่ายดาวเทียม:สถานีพัฒนาที่ดินเพชรบุรี, ๒๕๖๗)

๑.๓ ขนาดเศรษฐกิจของจังหวัด (GPP)

- GPP จังหวัดเพชรบุรี ปี ๒๕๖๕ มีมูลค่า ๗๘,๕๒๗ ล้านบาท ภาคการเกษตรมูลค่า ๑๑,๑๓๘ ล้านบาท และภาคนอกการเกษตรมูลค่า ๖๗,๓๘๙ ล้านบาท รายได้เฉลี่ยต่อหัว ๑๕๖,๒๖๑ บาท/คน/ปี (ที่มา: สศช. ปี ๒๕๖๗)

- จำนวนประชากร รวม ๔๘๓,๖๖๘ คน แบ่งออกเป็น ชาย ๒๓๒,๘๗๒ คน และหญิง ๒๕๐,๗๙๖ คน ๒๓๓,๕๖๑ ครัวเรือน (ข้อมูล ปี ๒๕๖๖. กรมการปกครอง)

เป็นภาคเกษตร ๕๑,๕๖๗ ครัวเรือน และแรงงานภาคเกษตร ๑๒๙,๘๔๙ คน (ที่มา: ปกครองจังหวัดเพชรบุรี, สنج.เกษตรจังหวัดเพชรบุรี)

๑.๔ พืชเศรษฐกิจที่สำคัญ ของจังหวัดเพชรบุรี ปีการผลิต ๒๕๖๖ มีดังนี้

๑. อ้อยโรงงาน	พท.เพาะปลูก	๕๖,๗๙๔ ไร่	ปริมาณผลผลิต	๔๖๕,๘๐๓ ตัน	ผลผลิตเฉลี่ย	๘,๓๙๐ กก./ไร่
๒. เกือบสมุทร	พท.เพาะปลูก	๑๘,๗๒๑ ไร่	ปริมาณผลผลิต	๒๙๙,๔๖๕ ตัน	ผลผลิตเฉลี่ย	๑๕,๙๙๖ กก./ไร่
๓. ข้าวนาปี	พท.เพาะปลูก	๒๖๖,๖๒๐ ไร่	ปริมาณผลผลิต	๑๙๖,๓๘๖ ตัน	ผลผลิตเฉลี่ย	๗๓๗ กก./ไร่
๔. ข้าวนาปรัง	พท.เพาะปลูก	๑๗๕,๖๒๒ ไร่	ปริมาณผลผลิต	๑๗๕,๕๗๔ ตัน	ผลผลิตเฉลี่ย	๗๓๐ กก./ไร่
๕. สับปะรดโรงงาน	พท.เพาะปลูก	๖๙,๕๑๘ ไร่	ปริมาณผลผลิต	๑๓๓,๖๘๔ ตัน	ผลผลิตเฉลี่ย	๒,๘๙๕ กก./ไร่
๖. มะนาว	พท.เพาะปลูก	๓๙,๗๙๘ ไร่	ปริมาณผลผลิต	๕๓,๗๐๙ ตัน	ผลผลิตเฉลี่ย	๑,๖๑๖ กก./ไร่
๗. กลั้วน้ำว่า	พท.เพาะปลูก	๓๖,๖๘๗ ไร่	ปริมาณผลผลิต	๕๒,๖๘๓ ตัน	ผลผลิตเฉลี่ย	๑,๘๓๙ กก./ไร่
๘. กลั้วหอมทอง	พท.เพาะปลูก	๑๐,๕๖๖ ไร่	ปริมาณผลผลิต	๒๓,๑๗๘ ตัน	ผลผลิตเฉลี่ย	๒,๔๖๑ กก./ไร่
๙. มะพร้าวผลแก่	พท.เพาะปลูก	๑๔,๑๒๘ ไร่	ปริมาณผลผลิต	๑๑,๑๔๘ ตัน	ผลผลิตเฉลี่ย	๘๓๖ กก./ไร่
๑๐. ข้าวโพดเลี้ยงสัตว์	พท.เพาะปลูก	๔,๙๒๔ ไร่	ปริมาณผลผลิต	๒,๕๙๖ ตัน	ผลผลิตเฉลี่ย	๕๒๙ กก./ไร่
๑๑. ชมพู่เพชรสายรุ้ง	พท.เพาะปลูก	๒๓๓ ไร่	ปริมาณผลผลิต	๒๖๔ ตัน	ผลผลิตเฉลี่ย	๑,๑๕๓ กก./ไร่

หมายเหตุ : ปริมาณผลผลิตจากมากไปน้อย ,๒๕๖๗

๑.๕ สัตว์เศรษฐกิจที่สำคัญ ปี ๒๕๖๖ มีดังนี้

๑.๕.๑ ด้านปศุสัตว์ ได้แก่

ชนิด	จำนวน (ตัว)	จำนวนเกษตรกร (ราย)	มูลค่าผลผลิต (บาท)	ได้รับมาตรฐานฟาร์ม	
				GAP	GFM
๑. ไก่เนื้อ	๒,๒๔๘,๙๑๓	๒๑๖	๑,๑๓๙,๘๐๕,๓๓๑	๕๐	-
๒. สุกร	๑๒๖,๑๐๒	๑,๑๔๙	๓๓๘,๓๔๒,๙๘๔	๖๕	๗๔
๓. โคเนื้อ	๒๕๑,๗๓๗	๑๔,๗๗๘	๓๒๓,๐๗๔,๔๐๐	๓	๑๙๒
๔. ไก่พื้นเมือง	๔๐๓,๗๙๖	๑๐,๐๕๖	๒๐๑,๘๙๘,๐๐๐	-	๒๖๑
๕. เป็ดไข่	๑๘๑,๑๕๓	๕๒๕	๑๘๔,๑๘๘,๗๘๗	-	-
๖. ไก่ไข่	๒๔๐,๑๐๐	๘๔๔	๑๘๒,๕๙๑,๒๔๘	๑๓	๘
๗. เป็ดเนื้อ	๑๗,๖๕๙	๑๕๐	๙๔,๗๑๖,๘๑๖	-	๑๙
๘. แกะ	๑,๔๔๔	๔๒	๓,๐๔๙,๖๐๐	-	-
๙. กระบือ	๘๓๐	๑๒๘	๙๙๙,๔๐๐	-	-
๑๐. แพะ	๔๓,๕๑๖	๘๖๕	๗๒๓,๒๐๐	๓	๖๗
๑๑. โคนม	๑๔,๘๐๔	๔๒๙	๖๓๗,๖๘๐	๑๘๗	๙๕

(ที่มา: สنج.ปศุสัตว์จังหวัดเพชรบุรี, ๒๕๖๗)

- จำนวนเกษตรกร คือยอดเกษตรกรที่ขึ้นทะเบียนกับกรมปศุสัตว์ เกษตรกร ๑ ราย อาจเลี้ยงสัตว์ได้หลายชนิด จึงไม่อาจใช้ผลรวมจำนวนได้

๑.๕.๒ ด้านประมง ได้แก่

ชนิด	จำนวนเกษตรกร (ราย)	พื้นที่ (ไร่)	ปริมาณ ผลผลิต (ตัน)	ได้รับมาตรฐานฟาร์ม (ฟาร์ม)
				GAP กรมประมง (ฟาร์ม)
๑. กุ้งขาวแวนนาไม	๙๐๒	๒๕,๘๗๑.๓๒	๕,๗๗๗.๔๒๐	GAP กรมประมง ๒๐๘ ราย, GAP มกษ. ๘๒ ราย พื้นที่เลี้ยง ๓,๒๐๒.๑ ไร่
๒. ปลาน้ำจืด	๘๖๐	๗,๗๔๙.๑๓	๓,๒๐๐.	GAP กรมประมง ๑๔ ราย GAP มกษ. ๓ ราย พื้นที่เลี้ยง ๑,๕๒๗.๘๕ ไร่

(ที่มา: สنج.ประมงจังหวัดเพชรบุรี, ๒๕๖๗)

๑.๖ สินค้าเด่น/สินค้า GI ได้แก่

๑) ชมพู่เพชร Phet Rose Apple

ลักษณะเด่น “ชมพู่เพชร” เป็นชมพู่พันธุ์เพชรสายรุ้ง สามารถปลูกได้ ตลอดทั้งปี มีรูปทรงผลคล้ายระฆังคว่ำ ตรงกลางป่องเล็กน้อย ผลแก่จัดจะมีเส้นสีแดงและเส้นสีเขียว เนื้อภายในสีขาว แข็งกรอบ รสชาติหวาน ปลูกในจังหวัดเพชรบุรี (จังหวัดเพชรบุรีมีพื้นที่เพาะปลูก ๒๓๓ ไร่ ปริมาณผลผลิต ๒๖๔ ตัน)

พื้นที่ปลูกอำเภอท่ายาง	จำนวน ๑๐๗ ไร่	เกษตรกร ๓๗ ราย	ผลผลิต ๑๔๔ ตัน
พื้นที่ปลูกอำเภอเมือง	จำนวน ๘๑ ไร่	เกษตรกร ๙๐ ราย	ผลผลิต ๙๖ ตัน
พื้นที่ปลูกอำเภอบ้านลาด	จำนวน ๑๘ ไร่	เกษตรกร ๑๓ ราย	ผลผลิต ๑๔ ตัน
พื้นที่ปลูกอำเภอบ้านแหลม	จำนวน ๑๔ ไร่	เกษตรกร ๙ ราย	ผลผลิต ๒ ตัน
พื้นที่ปลูกอำเภอแก่งกระจาน	จำนวน ๗ ไร่	เกษตรกร ๒ ราย	ผลผลิต ๒ ตัน
พื้นที่ปลูกอำเภอชะอำ	จำนวน ๖ ไร่	เกษตรกร ๕ ราย	ผลผลิต ๖ ตัน

๒) มะนาวเพชรบุรี Phetchaburi Limes

ลักษณะเด่น “มะนาวเพชรบุรี” คือ มะนาวพันธุ์แป้น พันธุ์ไข่ และพันธุ์หนัง มีเปลือกสีเขียว ผิวเปลือกบาง เนื้อสีขาวใส รสเปรี้ยวกลมกล่อม ไม่เปรี้ยวจัดหรือเปรี้ยวแหลม มีกลิ่นหอมของมะนาว ปลูกในพื้นที่จังหวัดเพชรบุรี (จังหวัดเพชรบุรี มีพื้นที่ปลูก ๓๙,๗๙๘ ไร่ มีปริมาณผลผลิต ๕๓,๗๐๙ ตัน)

๓) น้ำตาลโตนดเมืองเพชร Phetchaburi Toddy Palm Sugar

ลักษณะเด่น “น้ำตาลโตนดเมืองเพชร” เป็นน้ำตาลที่ได้จากผลของต้นตาลโตนด เอกลักษณ์ คือมีสีน้ำตาลอ่อนถึง เข้ม เนื้อละเอียด รสหวานนุ่มนวล และมีกลิ่นหอม จากตาลธรรมชาติ จังหวัดเพชรบุรีมีชื่อเสียงในฐานะแหล่งผลิตน้ำตาลจากตาลโตนด แยกเป็น ๒ ประเภท น้ำตาลโตนดสด (น้ำ), ตาลโตนดปึก หรือน้ำตาลบ (ก้อน)

ปัจจุบันจากการสำรวจ พบว่าจังหวัดเพชรบุรี มีต้นตาลจำนวนทั้งสิ้น ๓๒๐,๒๙๐ ต้น กำลังการผลิตน้ำตาลโตนด จำนวน ๖๐๙ ตัน/ปี เฉลี่ยวันละ ๔.๐๔ ตัน (รอบการผลิต มค.-พค. รวม ๑๕๑ วัน) ปลูกมากที่สุดที่อำเภอบ้านลาด รองลงมา อำเภอเมืองเพชรบุรี ชะอำ ท่ายาง เขาย้อย แก่งกระจาน บ้านแหลม และหนองหญ้าปล้อง ตามลำดับ (ข้อมูล เกษตรจังหวัดเพชรบุรี, ณ คค.๒๕๖๖)

๔) ขนมหม้อแกงเมืองเพชร Phetchaburi Custard Pudding

ลักษณะเด่น “ขนมหม้อแกงเมืองเพชร” มีสีน้ำตาลเข้ม กลิ่นหอมน้ำตาลโตนด รสชาติ หวานอ่อนๆ เป็นเอกลักษณ์ ผลิตในพื้นที่จังหวัดเพชรบุรี โดยใช้น้ำตาลโตนดเมืองเพชรเป็นส่วนผสมสำคัญที่ทำให้ขนมหม้อแกงเมืองเพชรมีรสชาติ กลมกล่อม

๕) กล้วยหอมทองเพชรบุรี (Phetchaburi Gros Michel Banana หรือ Kluai Hom Thong Phetchaburi)

ลักษณะเด่น กล้วยหอมพันธุ์ Gros Michel รูปทรงผลยาว ปลายจุกกล้วยยาว เปลือกบาง ผลดิบสีเขียวอ่อน ผลสุกเปลือกสีเหลืองนวล เนื้อกล้วยสีครีมถึงเหลืองอ่อน ไร้เมล็ด เนื้อเนียนละเอียด ละมุน นุ่มฟู ใสไม่ฉ่ำน้ำ รสชาติหอมหวาน ปลูกในพื้นที่ ๖ อำเภอของจังหวัดเพชรบุรี ได้แก่ อำเภอเมือง ท่ายาง บ้านลาด แก่งกระจาน ชะอำ และหนองหญ้าปล้อง

๑.๗ สินค้า OTOP ๑๐ อันดับ ของจังหวัดเพชรบุรี ได้แก่

- | | |
|--|--|
| ๑. ชื่อผลิตภัณฑ์ ข้าวตัง | ชื่อกลุ่ม บริษัทสุคันธา ไทยแลนด์ จำกัด |
| ๒. ชื่อผลิตภัณฑ์ กระเป๋า หมวก | ชื่อกลุ่ม กลุ่มอาชีพสตรีจักสานบ้านครนารายณ์ |
| ๓. ชื่อผลิตภัณฑ์ กระเป๋า หมวก | ชื่อกลุ่ม สตรีศิลปอาชีพพิเศษบ้านครนารายณ์ (นารายณ์ สิริ) |
| ๔. ชื่อผลิตภัณฑ์ เกลือสปา | ชื่อกลุ่ม เกลือสปากังหันทอง |
| ๕. ชื่อผลิตภัณฑ์ ขนมหม้อแกง, ข้าวเหนียวตัด | ชื่อกลุ่ม ขนมหวานเมืองเพชร |
| ๖. ชื่อผลิตภัณฑ์ สังข์มงคล | ชื่อกลุ่ม เครื่องประดับไทยประยุกต์ |

๗. ชื่อผลิตภัณฑ์ อาหารทะเลแปรรูป ชื่อกลุ่ม สตรีอาสาพัฒนาตำบลบางแก้ว
 ๘. ชื่อผลิตภัณฑ์ ข้าวแช่ ชื่อกลุ่ม ข้าวแช่แม่เล็ก
 ๙. ชื่อผลิตภัณฑ์ ลูกตาลเชื่อม ชื่อกลุ่ม แม่ชินขนมหวานเพชรบุรี
 ๑๐. ชื่อผลิตภัณฑ์ มะม่วงอบแห้ง,กล้วยตาก ชื่อกลุ่ม บริษัทไร่ทับทิมสยาม จำกัด
- ๑.๘ โครงการชุมชนท่องเที่ยว OTOP นวัตกรรม ในจังหวัดเพชรบุรี ได้แก่
๑. ชื่อบ้าน หาดเจ้าสำราญ ชื่อผลิตภัณฑ์เด่น อาหารทะเลแปรรูป, ลูกตาลลอยแก้ว
 ม.๒ ต.หาดเจ้าสำราญ อ.เมืองเพชรบุรี
 ๒. ชื่อบ้าน ตลาด ชื่อผลิตภัณฑ์เด่น น้ำรากบัว, ขนมเปียะไส้ถั่ว
 ม.๖ ต.หนองจอก อ.ท่ายาง
 ๓. ชื่อบ้าน ดอนโน ชื่อผลิตภัณฑ์เด่น สบู่ชะคราม, ผ้ามัดย้อมไม้โกงกาง
 ม.๒ ต.แหลมผักเบี้ย อ.บ้านแหลม
 ๔. ชื่อบ้าน น้อย ชื่อผลิตภัณฑ์เด่น ข้าวตูโบราณ, งานไม้ประดิษฐ์
 ม.๖ ต.เขาย้อย อ.เขาย้อย
 ๕. ชื่อบ้าน บางเกตุ ชื่อผลิตภัณฑ์เด่น เค้กนมสดหน้าลูกตาล, เมี่ยงกรอบ
 ม.๗ ต.บางเก่า อ.ชะอำ
 ๖. ชื่อบ้าน น้ำทรัพย์ ชื่อผลิตภัณฑ์เด่น ปลาเชื่อมแกงกระจัน, เครื่องหนังควายบอย
 ม.๙ ต.แกงกระจัน อ.แกงกระจัน
- ๑.๙ สหกรณ์การเกษตร (ที่มา : สหกรณ์จังหวัดเพชรบุรี)
- ๑) สหกรณ์ภาคการเกษตร ในจังหวัดเพชรบุรี จำนวน ๒๗ แห่ง สมาชิก ๖๒,๐๖๗ ราย
 - ๒) สหกรณ์นอกภาคการเกษตร ในจังหวัดเพชรบุรี จำนวน ๖๓ แห่ง สมาชิก ๑๕๑,๑๗๑ ราย

ตาราง จำนวนสหกรณ์และจำนวนสมาชิก

ประเภทสหกรณ์	จำนวนสหกรณ์ (แห่ง)	จำนวนสมาชิก (ราย)
สหกรณ์ภาคการเกษตร	๒๗	๖๒,๐๖๗
๑. สหกรณ์การเกษตร	๒๓	๕๘,๔๙๓
๒. สหกรณ์ประมง	๒	๔๔๓
๓. สหกรณ์นิคม	๒	๓,๑๓๑
สหกรณ์นอกภาคการเกษตร	๖๓	๑๕๑,๑๗๑
๔. สหกรณ์ออมทรัพย์	๘	๑๘,๕๒๙
๕. สหกรณ์ร้านค้า	๐	๐
๖. สหกรณ์บริการ	๘	๑,๒๐๗
๗. สหกรณ์เครดิตยูเนียน	๔๗	๑๓๑,๔๓๕
รวม	๙๐	๒๑๓,๒๓๘

๒) มูลค่าธุรกิจสหกรณ์ รวม ๑๙,๙๖๕.๘๓ ล้านบาท (ข้อมูล ณ ๓๑ ธันวาคม ๒๕๖๖)

๒.๑ ธุรกิจสหกรณ์ ๑๙,๙๒๗,๑๗๖,๑๒๗.๕๒ บาท

๒.๒ กลุ่มเกษตรกร ๓๘,๖๕๔,๔๗๘.๐๐ บาท

๓) การจัดขึ้นมาตรฐานคุณภาพสหกรณ์ในจังหวัด (เฉพาะสหกรณ์การเกษตร ๒๓ แห่ง)

๑. ผ่าน จำนวน ๑๒ แห่ง

๒. ไม่ผ่าน จำนวน ๘ แห่ง

(ไม่นำมาจัดมาตรฐาน ๓ แห่ง)

๔) จำนวนและสมาชิกสถาบันเกษตรกรจังหวัดเพชรบุรี

ที่	สถาบันเกษตรกร	จำนวน (กลุ่ม)	จำนวน (คน)
๑	วิสาหกิจชุมชน	๔๔๕	๖,๖๙๓
๒	กลุ่มส่งเสริมอาชีพเกษตรกร	๔๖	๘๓๐
๓	กลุ่มแม่บ้านเกษตรกร	๕๘	๔๗๑
๔	กลุ่มยุวเกษตรกร	๔๑	๒๑๘
๕	กลุ่มเกษตรกร - เครือข่ายวิสาหกิจชุมชน	๔	๖๕
รวมทั้งหมด		๕๙๔	๘,๒๗๗

๒. ข้อมูลการรับรองมาตรฐานสินค้าเกษตรปลอดภัยของจังหวัดเพชรบุรี

เกษตรอินทรีย์

ข้าว	แบบเดี่ยว T๑ (รอกทบทวน)	จำนวน ๒ ราย ๒ แปลง	เนื้อที่ ๔ ไร่
	แบบเดี่ยว T๒ (ระยะปรับเปลี่ยน)	จำนวน ๒ ราย ๒ แปลง	เนื้อที่ ๔๐ ไร่
พืช	แบบเดี่ยว (รับรองแล้ว)	จำนวน ๔ ราย ๔ แปลง	เนื้อที่ ๑๖.๘๐๒๕ ไร่

GAP (Good Agricultural Practice)

พืช	จำนวน ๒๕๐ ราย (๑๕ ชนิด)	๓๐๑ แปลง	เนื้อที่ ๑,๕๔๖.๕๓๙๔ ไร่
ข้าว	จำนวน ๒๑๓ ราย	๒๑๙ แปลง	เนื้อที่ ๒,๑๒๙.๕ ไร่
ประมง	จำนวน ๓๐๘ ราย (๓ ชนิด)		เนื้อที่ ๔,๗๔๗.๙๕ ไร่
ปศุสัตว์	จำนวน ๑,๐๔๑ ฟาร์ม (๑๐ ชนิด)	แยกเป็น GAP ๓๒๕ ฟาร์ม GFM ๗๑๖ ฟาร์ม	

รายละเอียด ดังนี้

๒.๑ เกษตรอินทรีย์

ชนิดสินค้า	จำนวนราย/แปลง	จำนวนไร่
๑) ข้าว		
แบบเดี่ยว T ๑ (ปรับปรุงเตรียมความพร้อม)	๒/๒	๔
๑. นายบรรพต มามาก		๒
๒. นายวิโรจน์ พันธุ์นันท์		๒
แบบเดี่ยว T ๒ (ระยะปรับเปลี่ยน)	๒/๒	๔๐
๑. น.ส.ดำรัสสิริ ถิรังกูร		๒๕
๒. น.ส.ทัตทอง พราหมณี		๑๕
ชนิดสินค้า	จำนวนราย/แปลง	จำนวนไร่
๒) พืช		
แบบเดี่ยว (รับรองแล้ว)	๔/๔	๑๖.๘๐๒๕
แบบกลุ่ม SCE-PGS	๓/๖	๗๙.๒

๒.๒ GAP (Good Agricultural Practice)

ชนิดสินค้า	จำนวนราย/แปลง	จำนวนไร่
๑) พืช	๒๕๐/๓๐๑	๑,๕๔๖.๕๓๙๔
๑. ทุเรียน	๒๖/๒๔	๑๖๘.๕
๒. มะม่วง	๓/๓	๒๗
๓. พริก	๔/๔	๑.๗๕
๔. มะพร้าว	๖๓/๕๔	๔๗๘.๘๙
๕. สับปะรด	๒๗/๒๖	๒๘๙
๖. ถั่วลิสง	๑/๑	๑
๗. ถั่วเหลืองฝักสด	๑/๑	๑
๘. กลุ่มพืชตระกูลกะหล่ำ	๘/๔	๓.๓๙๓๑
๙. กลุ่มพืชตระกูลถั่ว	๓/๒	๑.๒๕
๑๐. กลุ่มพืชผักตระกูลมะเขือ	๔/๔	๑.๖๒๕
๑๑. กลุ่มพืชตระกูลแตง	๙/๓	๓.๔๕๖
๑๒. กลุ่มพืชสมุนไพร	๕/๕	๑๖.๕
๑๓. ข้าวโพดหวาน	๑๐๘/๙๑	๔๖๖.๘๗
๑๔. กัญชง	๑๐๘/๙๑	๔๖๖.๘๗
๑๕. อื่นๆ	๓๘/๒๗	๘๔.๒๙๖๓
๒) ข้าว	๒๑๓/๒๑๙	๒,๑๒๙.๕
๓) ประมง	๓๐๘	๔,๗๔๗.๙๕
๑. กุ้งขาวแวนนาไม (GAP ปม. ๒๐๘ ราย, มกษ. ๘๒ ราย)	๒๙๐	๓,๒๐๒.๑
๒. ปลากระพงขาว (GAP มกษ. ๑ ราย)	๑	๑๘
๓. ปลาน้ำจืด (GAP ปม. ๑๔ ราย, มกษ. ๓ ราย)	๑๗	๑,๕๒๗.๘๕
๔) ปศุสัตว์ รวม ๑,๐๔๑ ฟาร์ม	GAP	GFM
	๓๒๕ (ฟาร์ม)	๗๑๖ (ฟาร์ม)
๑. ไก่เนื้อ	๕๐	-
๒. ไก่ไข่	๑๓	๘
๓. ไก่พันธุ์	๒	-
๓. ไก่พื้นเมือง	-	๒๖๑
๔. สถานที่ฟักไข่	๑	-
๕. เป็ด	-	๑๙
๖. โคเนื้อ	๓	๑๙๒
๗. โคนม	๑๘๗	๙๕
๘. แพะเนื้อ	๓	๖๗
๙. สุกร	๖๕	๗๔
๑๐. กวาง	๑	-

ที่มา: ศูนย์วิจัยและพัฒนาการเกษตรเพชรบุรี, ศูนย์เมล็ดพันธุ์ข้าวราชบุรี, ประมงจังหวัดเพชรบุรี, ปศุสัตว์จังหวัดเพชรบุรี. ๒๕๖๗.

๓. ความก้าวหน้าการดำเนินงานโครงการตามแผนปฏิบัติการด้านการเกษตรและสหกรณ์ของจังหวัดเพชรบุรี ประจำปี ๒๕๖๗ จำนวน ๑๓ กรม ๒๖ หน่วยงาน มีโครงการที่ดำเนินงาน จำนวน ๒๗๔ โครงการ งบประมาณรวมทั้งสิ้น ๘๔๖,๔๙๗,๖๒๔.๔๐ (ข้อมูลไตรมาสที่ ๓ ณ วันที่ ๑๐ กรกฎาคม ๒๕๖๗) แบ่งเป็น

๑. งบประมาณของส่วนราชการต้นสังกัด

๑) งบประมาณรวมทั้งสิ้น ๘๓๘,๒๔๕,๑๓๐.๔๐ บาท ผลการเบิกจ่าย ๒๑๙,๑๗๑,๖๒๐.๗๐ บาท คิดเป็นร้อยละ ๒๖.๑๕ จำแนกเป็น งบดำเนินงาน ๔๓,๐๘๖,๑๐๗.๔๐ บาท งบลงทุน ๗๙๕,๑๕๙,๐๒๓.๐๐ บาท รวมทั้งหมด ๒๔๖ โครงการ

๒) ผลการดำเนินงาน

๒.๑) ด้านพืช : เป้าหมาย จำนวน ๗๘ โครงการ ยังไม่ได้ดำเนินการ ๒ โครงการ อยู่ระหว่างดำเนินการ ๖๗ โครงการ ผลการดำเนินงานแล้วเสร็จ ๙ โครงการ ผลการเบิกจ่าย ๑๑,๔๐๑,๕๙๑.๐๙ บาท คิดเป็นร้อยละ ๕๓.๙๓

๒.๒) ด้านปศุสัตว์ : เป้าหมาย จำนวน ๑๔ โครงการ อยู่ระหว่างดำเนินการ ๑๑ โครงการ ผลการเบิกจ่าย ๖,๐๒๗,๐๗๘.๙๐ บาท คิดเป็นร้อยละ ๗๗.๓๖

๒.๓) ด้านประมง : เป้าหมาย จำนวน ๒๖ โครงการ อยู่ระหว่างดำเนินการ ๒๕ โครงการ ผลการดำเนินงานแล้วเสร็จ ๑ โครงการ ผลการเบิกจ่าย ๔,๖๔๖,๖๐๘.๘๖ บาท คิดเป็นร้อยละ ๗๕.๘๑

๒.๔) กลุ่ม/สหกรณ์ : เป้าหมาย จำนวน ๓๑ โครงการ ยังไม่ได้ดำเนินการ ๔ โครงการ อยู่ระหว่างดำเนินการ ๒๔ โครงการ ผลการดำเนินงานแล้วเสร็จ ๓ โครงการ ผลการเบิกจ่าย ๕,๙๐๔,๖๐๗.๐๕ บาท คิดเป็นร้อยละ ๗๔.๒๕

๒.๕) ด้านชลประทาน : เป้าหมาย จำนวน ๙๕ โครงการ อยู่ระหว่างดำเนินการ ๘๙ โครงการ ยังไม่ได้ดำเนินการ ๕ โครงการ ดำเนินการแล้วเสร็จ ๑ โครงการ ผลการเบิกจ่าย ๑๙๑,๑๔๕,๘๓๔.๘๐ บาท คิดเป็นร้อยละ ๒๔.๐๔

๒.๖) ด้านอื่นๆ (การบูรณาการระหว่างหน่วยงาน) : เป้าหมาย จำนวน ๒ โครงการ อยู่ระหว่างดำเนินการ ๒ โครงการ ผลการเบิกจ่าย ๔๕,๙๐๐.๐๐ บาท คิดเป็นร้อยละ ๖๖.๒๓

๒. งบประมาณจังหวัด

๑) งบประมาณรวมทั้งสิ้น ๔,๓๘๙,๓๐๐.๐๐ บาท เป็นงบดำเนินงานทั้งหมด ผลการเบิกจ่าย ๔๗๗,๒๐๙.๐๐ บาท คิดเป็นร้อยละ ๑๐.๘๗ เป็นงบดำเนินงานทั้งหมด

๒) ผลการดำเนินงาน

๒.๑) ด้านปศุสัตว์ : เป้าหมาย จำนวน ๑ โครงการ ขณะนี้กำลังดำเนินการอยู่ ผลการเบิกจ่าย ๑๓๓,๓๐๙.๐๐ บาท คิดเป็นร้อยละ ๖.๔๑

๒.๒) ด้านพืช : เป้าหมาย จำนวน ๑ โครงการ อยู่ระหว่างดำเนินการ ๑ โครงการ ผลการเบิกจ่าย ๓๔๓,๙๐๐.๐๐ บาท คิดเป็นร้อยละ ๑๔.๙๐

๓. งบประมาณอื่นๆ (มกอช. / กองทุนหมุนเวียนฯ / เงินกู้ / สกสว. / กองทุน ส.ป.ก./งบกลุ่มจังหวัด)

๑) งบประมาณรวมทั้งสิ้น ๓,๘๖๓,๑๙๔.๐๐ บาท ผลการเบิกจ่าย ๒,๙๐๙,๐๖๑.๗๘ บาท คิดเป็นร้อยละ ๗๕.๓๐ โดยเป็นงบดำเนินงานทั้งหมด รวม ๒๔ โครงการ

๒) ผลการดำเนินงาน

๒.๑) ด้านพืช : เป้าหมาย จำนวน ๒๓ โครงการ อยู่ระหว่างดำเนินการ ๒๑ โครงการ ผลการดำเนินงานแล้วเสร็จ ๒ โครงการ ผลการเบิกจ่าย ๒,๗๕๑,๔๗๓.๗๘ บาท คิดเป็นร้อยละ ๗๗.๐๙

๒.๒) ด้านอื่นๆ (การบูรณาการระหว่างหน่วยงาน) : เป้าหมาย จำนวน ๓ โครงการ อยู่ระหว่างดำเนินการ ๓ โครงการ ผลการเบิกจ่าย ๓,๘๖๓,๑๙๔.๐๐ บาท คิดเป็นร้อยละ ๒๔

หมายเหตุ : ยังไม่ดำเนินการ เนื่องจากบางโครงการต้องสอดคล้องกับฤดูกาลผลิตของพืช และช่วงเวลาที่เหมาะสมกับกลุ่มเป้าหมาย เพื่อให้บรรลุวัตถุประสงค์ของโครงการ

๔. ผลการดำเนินงานโครงการตามนโยบายสำคัญของกระทรวงเกษตรและสหกรณ์ ปีงบประมาณ ๒๕๖๓

๑. ศูนย์บริการประชาชนภาคการเกษตร (ศูนย์พิรุณราช)

ผลการเบิกจ่ายงบประมาณรวม

จำนวน ๕,๘๑๑.๐๐ บาท เบิกจ่ายแล้ว ๕,๘๑๑.๐๐ บาท คิดเป็นร้อยละ ๑๐๐

ผลการดำเนินงาน

ศูนย์บริการเกษตรพิรุณราช กระทรวงเกษตรและสหกรณ์ (สำนักงานเกษตรและสหกรณ์จังหวัดเพชรบุรี และหน่วยงานที่เกี่ยวข้อง)

๑. ศูนย์บริการหลัก ระดับจังหวัด จำนวน ๑ ศูนย์ ตั้งที่ สำนักงานเกษตรและสหกรณ์จังหวัดเพชรบุรี

๒. ศูนย์บริการเครือข่าย ระดับจังหวัด จำนวน ๑๑ ศูนย์ ตั้งที่ (๑) สำนักงานเกษตรจังหวัดเพชรบุรี (๒) สำนักงานปศุสัตว์จังหวัดเพชรบุรี (๓) สำนักงานประมงจังหวัดเพชรบุรี (๔) โครงการชลประทานเพชรบุรี (๕) สำนักงานสหกรณ์จังหวัดเพชรบุรี (๖) สำนักงานการปฏิรูปที่ดินจังหวัดเพชรบุรี (๗) สถานีพัฒนาที่ดินเพชรบุรี (๘) สำนักงานตรวจบัญชีสหกรณ์เพชรบุรี (๙) ศูนย์วิจัยและพัฒนาการเกษตรเพชรบุรี (๑๐) ศูนย์เมล็ดพันธุ์ข้าวราชบุรี (๑๑) การยางแห่งประเทศไทยจังหวัดประจวบคีรีขันธ์

๓. ศูนย์บริการหลัก ระดับอำเภอ จำนวน ๘ ศูนย์ ตั้งที่ (๑) สำนักงานเกษตรอำเภอยาง่าง (๒) สำนักงานเกษตรอำเภอชะอำ (๓) สำนักงานเกษตรอำเภอแก่งกระจาน (๔) สำนักงานเกษตรอำเภอบ้านลาด (๕) สำนักงานเกษตรอำเภอยาย้อย (๖) สำนักงานเกษตรอำเภอหนองหญ้าปล้อง (๗) สำนักงานเกษตรอำเภอบ้านแหลม (๘) สำนักงานเกษตรอำเภอเมืองเพชรบุรี

๔. ประชาสัมพันธ์การให้บริการของศูนย์บริการเกษตรพิรุณราช เช่น การจัดกิจกรรมออกบูธให้บริการในงานโครงการคลินิกเกษตรเคลื่อนที่, งานวันถ่ายทอดเทคโนโลยีเพื่อเริ่มต้นฤดูกาลผลิตใหม่ (Field Day) และผ่านช่องทางและสื่อประชาสัมพันธ์ต่างๆ อาทิ เว็บไซต์, facebook, รายการวิทยุ (สวท.เพชรบุรี)

๕. ดำเนินการรวบรวมผลการดำเนินงานของศูนย์บริการเกษตรพิรุณราช กระทรวงเกษตรและสหกรณ์จังหวัดเพชรบุรี ดังนี้

๑. ให้บริการ	รวม ๓๑๒ เรื่อง
๒. ดำเนินการแล้วเสร็จ	รวม ๓๑๐ เรื่อง
๓. เกินกำหนด	รวม ๒ เรื่อง

- สำนักงานปลัดสำนักนายกรัฐมนตรี รับเรื่องจากนายทัศนพงษ์ เต็มวรรณภัทร์ บ้านเลขที่ ๒๒๐/๔ หมู่ ๗ ตำบลบ้านแหลม อำเภอบ้านแหลม จังหวัดเพชรบุรี ได้มีหนังสือถึงนายกรัฐมนตรี ในคราวลงพื้นที่ตรวจราชการและประชุมคณะรัฐมนตรีอย่างเป็นทางการนอกสถานที่จังหวัดเพชรบุรี แจ้งว่าผู้ประกอบการ เลี้ยงหอยแครง หอยแมลงภู่ พื้นที่อำเภอบ้านแหลม ได้รับความเดือดร้อนเรื่อง ด้านใบอนุญาต (ค่าน้ำ) เนื่องจากเมื่อปี ๒๕๕๙ มีการแก้กฎกระทรวงกำหนดค่าอาคารและค่าธรรมเนียมเกี่ยวกับการประมง ส่งผลให้ต้องเสียค่าธรรมเนียมเพิ่มขึ้น จากเดิมเคยชำระไร่ละ ๘๐ บาท/ปี เป็นเสียค่าใบอนุญาตค่าน้ำ ๔๐๐ บาท/ไร่/ปี โดยต้องชำระครั้งละ ๒ ปี ทำให้มีค่าใช้จ่ายสูงขึ้น จึงขอความอนุเคราะห์แก้ไขระเบียบค่าธรรมเนียมใบอนุญาตเลี้ยงหอยให้ถูกลง เหลือไร่ละ ๑๐๐ บาท และจ่ายเป็นรายปี การดำเนินงาน สำนักงานปลัดกระทรวงเกษตรและสหกรณ์ ส่งเรื่องต่อให้กรมประมงพิจารณา อยู่ระหว่างรอกรมประมงรับเรื่อง

- สำนักงานรัฐมนตรี สำนักงานปลัดกระทรวงเกษตรและสหกรณ์ รับเรื่องจากนายสมชาย ทองประเสริฐ บ้านเลขที่ ๒๖ หมู่ ๑๐ ตำบลหนองหญ้าปล้อง อำเภอหนองหญ้าปล้อง จังหวัดเพชรบุรี ขอความอนุเคราะห์สร้างฝายปูนชะลอน้ำในบริเวณลำห้วย ในพื้นที่นอกเขตชลประทาน ขนาดกว้าง ๒๐ เมตร ลึก ๓ เมตร จำนวน ๑๐๐ จุด ในพื้นที่อำเภอหนองหญ้าปล้อง เพื่อแก้ไขปัญหาน้ำท่วมและน้ำแล้งซ้ำซาก การดำเนินงาน สำนักงานปลัดกระทรวงเกษตรและสหกรณ์ ส่งเรื่องให้กรมชลประทาน พิจารณาดำเนินการ

๕. ประเภทของเรื่องที่ได้รับบริการ แบ่งเป็น

๕.๑ ขอรับบริการด้านพืช ๓๓ เรื่อง

๕.๒ ขอรับบริการด้านประมง ๓ เรื่อง

๕.๓ ขอรับบริการด้านหนังสือ ๗ เรื่อง

๕.๔ ขอรับการช่วยเหลือ/สนับสนุนการจัดการแหล่งน้ำทำการเกษตร ๑ เรื่อง

๕.๕ ขอรับบริการด้านอื่น ๆ ๒๖๘ เรื่อง เช่น การปรับปรุงทะเบียนเกษตรกรผู้ปลูกข้าวนาปี ๒๕๖๗/๖๘, การปรับปรุงสมุดทะเบียนเกษตรกร, การประชาคมข้าว, การจัดการและการป้องกันศัตรูพืช และการขอรับสนับสนุนปัจจัยการผลิต เป็นต้น

๒. การผลักดันสินค้าเกษตรและบริการมูลค่าสูง

ผลการเบิกจ่ายงบประมาณรวม

จำนวน ๕๒,๔๓๐.๐๐ บาท เบิกจ่ายแล้ว ๕๑,๐๘๐.๐๐ บาท คิดเป็นร้อยละ ๙๗.๔๓

๒.๑ ผลักดันสินค้าเกษตรและบริการมูลค่าสูง ๑ ท้องถิ่น ๑ สินค้าเกษตรมูลค่าสูง (สำนักงานเกษตรและสหกรณ์จังหวัดเพชรบุรี และหน่วยงานที่เกี่ยวข้อง)

๑) ดำเนินการคัดเลือกสินค้าและพื้นที่เป้าหมายเพื่อขับเคลื่อนนโยบายสินค้าเกษตรและบริการมูลค่าสูง ๑ ท้องถิ่น ๑ สินค้าเกษตรมูลค่าสูง จำนวน ๖ ตำบลต้นแบบ ๖ ชนิดสินค้า ดังนี้

๑. อำเภอบ้านลาด ตำบลตำรุและตำบลถ้ำรงค์ สินค้า กล้วยหอมทอง

๒. อำเภอท่ายาง ตำบลท่ายาง สินค้า กล้วยหอมทอง

๓. อำเภอบ้านแหลม ตำบลแหลมผักเปีย สินค้า สาหร่ายทะเล

๔. อำเภอเมืองเพชรบุรี ตำบลบ้านกุ่ม สินค้า ชมพู่เพชรสายรุ้ง

๕. อำเภอเขาย้อย ตำบลหนองชุมพล สินค้า ถั่วลิสง

๖. อำเภอแก่งกระจาน ตำบลป่าเต็ง สินค้า ทุเรียน

และดำเนินการจัดเก็บข้อมูลและบันทึกข้อมูลลงในระบบ pvalue.moac.go.th เรียบร้อยแล้ว

๒) คณะกรรมการบริหารนโยบายสินค้าเกษตรและบริการมูลค่าสูง คณะทำงานด้านพืช ด้านปศุสัตว์และด้านประมง คัดเลือกสินค้าและพื้นที่นำร่องในปี ๒๕๖๗ ซึ่งจังหวัดเพชรบุรี ได้รับคัดเลือก ๒ ตำบล ๒ ชนิดสินค้า ดังนี้

- ด้านปศุสัตว์ กรมปศุสัตว์ คือ กลุ่มวิสาหกิจชุมชนอาหารฮาลาลเนื้อสัตว์เพชรบุรี ตำบลท่าแร้งออก อำเภอบ้านแหลม ผลิตภัณฑ์ เนื้อแดดเดียว เนื้อน้ำพริกกระเทียม เนื้อฟอยสมุนไพร เนื้อฟอย และแคปซูล

- ด้านพืช กรมส่งเสริมสหกรณ์ คือ สหกรณ์การเกษตรท่ายาง จำกัด ตำบลท่ายาง อำเภอท่ายาง ผลิตภัณฑ์ กล้วยหอมทอง

๓) ดำเนินการจัดทำแผนพัฒนารายสินค้ากล้วยหอมทอง กลุ่มสหกรณ์การเกษตรท่ายาง จำกัด และสินค้าเนื้อแดดเดียว เนื้อน้ำพริกกระเทียม เนื้อฟอยสมุนไพร เนื้อฟอย และแคปซูล กลุ่มวิสาหกิจชุมชนอาหารฮาลาลเนื้อสัตว์เพชรบุรี เสร็จเรียบร้อยแล้ว



แผนรายสินค้าพืช



แผนรายสินค้าปศุสัตว์

๔) วันจันทร์ที่ ๒๔ มิถุนายน ๒๕๖๗ กองนโยบายเทคโนโลยีเพื่อการเกษตรและเกษตรกรรมยั่งยืน(กนท.) ได้จัดประชุมชี้แจงแบบสัมมนาเกษตรกรโครงการสินค้าเกษตรและบริการมูลค่าสูง ๑ ท้องถิ่น ๑ สินค้าเกษตรมูลค่าสูง ปี ๒๕๖๗ ผ่านระบบ zoom ให้สำนักงานเกษตรและสหกรณ์จังหวัด สำนักงานสหกรณ์จังหวัด สำนักงานประมงจังหวัด สำนักงานเกษตรจังหวัด และศูนย์เมล็ดพันธุ์ข้าว เพื่อทราบถึงแนวทางการสัมมนาเกษตรกรโครงการสินค้าเกษตรฯ ซึ่ง กนท. ได้กำหนดแผนการปฏิบัติการ ดังนี้

๑. สำนักงานเศรษฐกิจการเกษตรปรับปรุงแบบฟอร์มในการจัดเก็บข้อมูล

๒. กนท. ประสานกับศูนย์เทคโนโลยีสารสนเทศและการสื่อสาร ในการจัดทำระบบจัดเก็บข้อมูลรายบุคคล (รายเกษตรกร)

๓. กรมตรวจบัญชีสหกรณ์และสำนักงานเศรษฐกิจการเกษตร ร่วมชี้แจงค่านิยามและวิธีการบันทึกข้อมูล รายได้เงินสดสุทธิทางการเกษตร

๔. หน่วยงานในพื้นที่ที่รับผิดชอบสินค้าแต่ละชนิด ดำเนินการจัดเก็บข้อมูลและบันทึกข้อมูลระบบ

๕. ศูนย์ประเมินผล สำนักงานเศรษฐกิจการเกษตร จัดทำรายงานให้แล้วเสร็จภายในเดือนพฤศจิกายน ๒๕๖๗ เป็นต้นสำหรับการประชุมชี้แจงแบบสัมภาษณ์ครั้งนี้ กนท. ขอความร่วมมือสำนักงานเศรษฐกิจการเกษตร แก้ไข ปรับเปลี่ยนแบบสัมภาษณ์ตามที่ประชุมได้ร่วมกันคิดวิเคราะห์ และเมื่อแบบสัมภาษณ์เสร็จสมบูรณ์เรียบร้อยแล้ว กนท. จะ ชี้แจงให้หน่วยงานทราบอีกครั้งหนึ่ง

๒.๒ การพัฒนาเกษตรกรรายยั่งยืน

เกษตรกรอินทรีย์

๑. การยกระดับคุณภาพมาตรฐานสินค้าพืช ตรวจรับรองแหล่งผลิตพืชอินทรีย์ (ศูนย์วิจัยและพัฒนา การเกษตรเพชรบุรี) ดำเนินการแล้วเสร็จตามเป้าหมาย ๑๒ แปลง คิดเป็นร้อยละ ๑๐๐

๒. การอบรมเกษตรกรเข้าสู่มาตรฐานเกษตรกรอินทรีย์และศึกษาดูงาน (รายเดิมปี ๒๕๖๖) (สำนักงานเกษตร จังหวัดเพชรบุรี) ดำเนินการแล้วเสร็จตามเป้าหมาย ๒๓ ราย คิดเป็นร้อยละ ๑๐๐

๓. การปลูกข้าวอินทรีย์รายเดี่ยว (ศูนย์เมล็ดพันธุ์ข้าวราชบุรี) เป้าหมาย ๔ ราย พื้นที่ ๔๔ ไร่

๑) เข้าสู่ระยะปรับเปลี่ยน (รอทบทวน)

๑. นายบรรพต มามาก หมู่ ๕ ตำบลถ้ำรงค์ อำเภอบ้านลาด จังหวัดเพชรบุรี

จำนวน ๒ ไร่ ปลูกข้าวพันธุ์ข้าวหอมเพชรบุรี

๒. นายวิโรจน์ พันธุ์นนท์ หมู่ ๒ ตำบลห้วยซ้อง อำเภอบ้านลาด จังหวัดเพชรบุรี

จำนวน ๒ ไร่ ปลูกข้าวพันธุ์ไรซ์เบอร์รี่กับชัยนาท ๑

๒) ผ่านการรับรองระยะปรับเปลี่ยน ปี ๑

๑. นางสาวทัศนทอง พรหมณี หมู่ ๒ ตำบลนายาง อำเภอชะอำ จังหวัดเพชรบุรี

จำนวน ๑๕ ไร่ ปลูกข้าวพันธุ์ปทุมธานี ๑

๓) ได้รับการรับรองข้าวอินทรีย์ ปี พ.ศ.๒๕๖๖

๑. นางสาวคำรัสสิริ ถิริงกูร หมู่ ๕ ตำบลธงชัย อำเภอเมือง จังหวัดเพชรบุรี

จำนวน ๒๕ ไร่ ปลูกข้าวพันธุ์ กข๕๗

๔. การตรวจเยี่ยมประชาสัมพันธ์รับรองมาตรฐานฟาร์มปศุสัตว์อินทรีย์ (สำนักงานปศุสัตว์จังหวัดเพชรบุรี) เป้าหมาย ๑ แห่ง ณ ศูนย์วิจัยและพัฒนาอาหารสัตว์เพชรบุรี ดำเนินการเสร็จเรียบร้อยแล้ว

๕. ส่งเสริมการทำปศุสัตว์อินทรีย์ (สำนักงานปศุสัตว์จังหวัดเพชรบุรี) ดำเนินการฝึกอบรมเชิงปฏิบัติ หลักสูตร การส่งเสริมการทำปศุสัตว์อินทรีย์ ดำเนินการแล้วเสร็จตามเป้าหมาย ๒๐ ราย คิดเป็นร้อยละ ๑๐๐

๓. การส่งเสริมเกษตรกรและสถาบันเกษตรกรเป็นผู้ให้บริการทางการเกษตรครบวงจร

ผลการเบิกจ่ายงบประมาณรวม

จำนวน ๒๓๖,๕๒๗.๐๐ บาท เบิกจ่ายแล้ว ๒๑๙,๑๐๒.๐๐ บาท คิดเป็นร้อยละ ๙๒.๖๓

ผลการดำเนินงาน

๓.๑. การส่งเสริมการเพิ่มมูลค่าสินค้าและการใช้เครื่องจักรกลทางการเกษตรทดแทนแรงงาน

- การใช้เทคโนโลยีการผลิตและการใช้เครื่องจักรกลทางการเกษตร (สำนักงานเกษตรจังหวัดเพชรบุรี) อบรมให้ความรู้ทางเทคนิคเครื่องจักรกลเกษตรที่รองรับการบริการซ่อมแซมดูแล เป้าหมาย ๒๕ ราย เกษตรกรกลุ่ม แปลงใหญ่ , ศพก. และ Young Smart Farmer เพื่อพัฒนาความรู้ในด้านเทคนิคการใช้และการบำรุงรักษาเครื่องจักรกล

การเกษตร และสร้างช่างเกษตรประจำท้องถิ่นที่มีองค์ความรู้ ทักษะทางเทคนิค สามารถบริหารจัดการการใช้เครื่องจักรกลทางการเกษตรได้อย่างมีประสิทธิภาพ ดำเนินการเสร็จเรียบร้อยแล้ว

๓.๒ โครงการปรับโครงสร้างการผลิต การรวบรวม และการแปรรูปของสถาบันเกษตรกรรองรับผลผลิตทางการเกษตร

๑. การรวบรวมข้าวเปลือกในระบบสหกรณ์ปี ๒๕๖๖/๖๗ รอบที่ ๑ (นาปี) (สำนักงานสหกรณ์จังหวัดเพชรบุรี) จำนวน ๕ สหกรณ์ พื้นที่ ๑๘๙,๙๔๐ ไร่ คือ สหกรณ์การเกษตรเมืองเพชรบุรี จำกัด, สหกรณ์การเกษตรเขาย้อย จำกัด, สหกรณ์การเกษตรบ้านลาด จำกัด, สหกรณ์ผู้ใช้น้ำดอนทราย จำกัด และสหกรณ์ผู้ใช้น้ำหนองปรังสามัคคี จำกัด ดำเนินการรวบรวมข้าวได้ ๓๒,๙๕๐.๙๓ ตัน เป็นเงิน ๓๗๕,๑๔๕,๖๙๒.๒๖ บาท

๒. การขึ้นทะเบียนเกษตรกรปลูกข้าว ปี ๒๕๖๗/๖๘ รอบที่ ๑ (นาปี) (สำนักงานเกษตรจังหวัดเพชรบุรี) ผู้ขึ้นทะเบียนผู้ปลูกข้าวนาปี ๒,๐๖๙ ครัวเรือน พื้นที่ ๓๗,๙๐๕.๑๑ ไร่ (ข้อมูล ณ วันที่ ๑ กันยายน ๒๕๖๗)

๓. การเสริมสร้างศักยภาพการผลิตเมล็ดพันธุ์ข้าวของศูนย์ข้าวชุมชน (ศูนย์เมล็ดพันธุ์ข้าวราชบุรี) กิจกรรม เสริมสร้างศักยภาพการผลิตเมล็ดพันธุ์ข้าวคุณภาพดี เป้าหมาย ๑๑ กลุ่ม คือ ศูนย์ข้าวชุมชนไร่โคก, ศูนย์ข้าวชุมชนตำบลดอนยาง, ศูนย์ข้าวชุมชนบ้านหนองศาลา, ศูนย์ข้าวชุมชนบางแก้ว, ศูนย์ข้าวชุมชนบางเค็ม, ศูนย์ข้าวชุมชนบ้านศิริวงศ์, ศูนย์ข้าวชุมชนบ้านหนองประดู่, ศูนย์ข้าวชุมชนตำบลทับคาง, ศูนย์ข้าวชุมชนตำบลท่าไม้รวก, ศูนย์ข้าวชุมชนตำบลช่องสะแก และศูนย์ข้าวชุมชนสมอพลี ดำเนินการเสร็จเรียบร้อยแล้ว จำนวน ๓ กิจกรรม ดังนี้

๑) การสนับสนุนเมล็ดพันธุ์ข้าวคุณภาพดี คือ สนับสนุนเมล็ดพันธุ์ข้าว จำนวน ๑๑ กลุ่ม

๒) การสนับสนุนกระสอบบรรจุเมล็ดพันธุ์ข้าว คือ สนับสนุนกระสอบ จำนวน ๙ กลุ่ม (กลุ่มที่รับสนับสนุนงบประมาณ ปี ๒๕๖๔ - ๒๕๖๖) กลุ่มละ ๕๐๐ ใบ รวมทั้งหมด ๔,๕๐๐ ใบ

๓) การตรวจสอบคุณภาพเมล็ดพันธุ์ข้าว คือ เก็บตัวอย่างข้าวตรวจสอบคุณภาพเมล็ดพันธุ์ข้าว จำนวน ๙ กลุ่ม จำนวน ๑๘๐ ตัวอย่าง

๔. การจัดการทรัพยากรทางการเกษตรที่เป็นมิตรกับสิ่งแวดล้อม (Go Green) ด้วย BCG/Carbon Credit

ผลการเบิกจ่ายงบประมาณรวม

จำนวน ๑๑๔,๒๕๐.๐๐ บาท เบิกจ่ายแล้ว ๑๑๔,๒๕๐.๐๐ บาท คิดเป็นร้อยละ ๑๐๐

ผลการดำเนินงาน

๔.๑ โครงการส่งเสริมการไถกลบและผลิตปุ๋ยอินทรีย์ เพื่อลดการปล่อยก๊าซเรือนกระจก (สถานีพัฒนาที่ดินเพชรบุรี)

รณรงค์ส่งเสริมการไถกลบ (ไถกลบตอซัง สร้างดินยั่งยืน พื้นที่สิ่งแวดล้อม) เป้าหมายจำนวน ๑๐ ไร่ ส่งเสริมการใช้ปุ๋ยอินทรีย์ (ปุ๋ยหมัก-ปุ๋ยพืชสด) มีการอบรมหมอดินเพื่อให้เป็นเครือข่ายในการใช้สารอินทรีย์ ลดการใช้สารเคมีทางการเกษตร และถ่ายทอดองค์ความรู้การพัฒนาที่ดิน ให้เกษตรกรมีความรู้ความเข้าใจ และสามารถนำปัจจัยการผลิตที่ได้รับนำไปสาธิตในพื้นที่ของตนเองให้เกิดผลได้อย่างถูกต้อง ณ หมู่ ๓ ตำบลหนองชุมพล อำเภอเขาย้อย จังหวัดเพชรบุรี เกษตรกรเข้าร่วมจำนวน ๑๐๐ ราย ดำเนินการเสร็จเรียบร้อยแล้ว

๔.๒ โครงการส่งเสริมการหยุดเผาในพื้นที่การเกษตร (สำนักงานเกษตรจังหวัดเพชรบุรี)

๑) ถ่ายทอดความรู้และพัฒนาศักยภาพเกษตรกรฯ พื้นที่นำร่อง กลุ่มเดิมและกลุ่มใหม่ ดำเนินการแล้วเสร็จตามเป้าหมาย ๒๔๐ ราย คิดเป็นร้อยละ ๑๐๐

๒) สาธิตทดแทนการเผาเศษวัสดุเหลือใช้ทางการเกษตร เป้าหมาย ๑ ครั้ง จัดงานสาธิตทดแทนการเผาเศษวัสดุเหลือใช้ทางการเกษตร ภายใต้โครงการส่งเสริมการหยุดเผาในพื้นที่การเกษตร ปี ๒๕๖๗ วัตถุประสงค์เพื่อสร้างการรับรู้ให้เกษตรกรตระหนักถึงผลกระทบจากการเผาในพื้นที่การเกษตร และนำเสนอทางเลือกการใช้ประโยชน์จากเศษวัสดุทางการเกษตรและเทคโนโลยีทางการเกษตร ทดแทนการเผาเพื่อให้เกษตรกรสามารถปรับเปลี่ยนวิธีการผลิต ไปสู่การทำเกษตรแบบปลอดการเผา ณ หมู่ ๓ ตำบลวังไคร้ อำเภอยาย่าง จังหวัดเพชรบุรี เกษตรกรเข้าร่วมจำนวน ๑๕๐ ราย ดำเนินการเสร็จเรียบร้อยแล้ว

๔.๓ โครงการสร้างมูลค่าเพิ่มจากวัสดุเหลือใช้ทางการเกษตร (สำนักงานเกษตรจังหวัดเพชรบุรี)

ถ่ายทอดองค์ความรู้การสร้างมูลค่าเพิ่มจากวัสดุเหลือใช้ทางการเกษตร และแนวทางการพัฒนาธุรกิจ พัฒนาศักยภาพด้านการตลาด ในพื้นที่อำเภอบ้านแหลม อำเภอชะอำ และอำเภอยางาย ดำเนินการแล้วเสร็จตาม เป้าหมาย ๒๔๐ ราย

๕. การบริหารจัดการที่ดินทำกินแก่เกษตรกร

ผลการเบิกจ่ายงบประมาณรวม

จำนวน ๙๑๑,๒๓๒.๐๐ บาท เบิกจ่ายแล้ว ๖๗๖,๐๙๗.๐๐ บาท คิดเป็นร้อยละ ๗๔.๒๐

ผลการดำเนินงาน

๕.๑ โครงการปรับปรุงหนังสืออนุญาตให้เข้าทำประโยชน์ในเขตปฏิรูปที่ดิน (ส.ป.ก. ๔-๐๑) เป็นโฉนดเพื่อการเกษตร พ.ศ. ๒๕๖๗ (สำนักงานการปฏิรูปที่ดินจังหวัดเพชรบุรี) เกษตรกรที่ได้รับอนุญาตทำประโยชน์ในเขตปฏิรูปที่ดิน จำนวน ๒,๔๙๘ ราย ๓,๒๓๐ แปลง เนื้อที่ ๓๙,๙๔๖ ไร่ ๒ งาน ๖๒ ตารางวา ดำเนินการปรับปรุงหนังสืออนุญาตให้เข้าทำประโยชน์ (ส.ป.ก. ๔-๐๑) เป็นโฉนดเพื่อการเกษตร ๑,๑๑๙ แปลง และมอบโฉนดเพื่อการเกษตรแล้ว ๔๓๕ ราย

๕.๒ โครงการตรวจสอบและดำเนินการกรณีเกษตรกรผู้ได้รับที่ดินถึงแก่ความตายในเขตปฏิรูปที่ดิน พ.ศ. ๒๕๖๗ (สำนักงานการปฏิรูปที่ดินจังหวัดเพชรบุรี) ดำเนินการตรวจสอบและดำเนินการกรณีเกษตรกรผู้ได้รับที่ดินถึงแก่ความตายในเขตปฏิรูปที่ดินเป้าหมายพื้นที่เขตปฏิรูปที่ดิน จำนวน ๑๖๙ ราย ๒๔๘ แปลง เนื้อที่ ๓,๕๖๙ ไร่ ดำเนินการแล้ว ๑๖๙ แปลง เนื้อที่ ๓,๕๖๙ ไร่

๕.๓ โครงการบริหารจัดการที่ดินทำกินแก่เกษตรกรรายย่อยและผู้ด้อยโอกาส (สำนักงานการปฏิรูปที่ดินจังหวัดเพชรบุรี)

๑) กิจกรรมศูนย์บริการประชาชน ออกศูนย์บริการประชาชนเคลื่อนที่ (Mobile Unit) เพื่อให้บริการด้านการจัดที่ดิน ด้านกฎหมาย ด้านพัฒนาเกษตรกร ด้านการเข้าถึงแหล่งเงินทุนปฏิรูปที่ดิน ด้านการร้องเรียนต่างๆ และการขอออกโฉนดเพื่อการเกษตร เป้าหมาย จำนวน ๓ ตำบล คือ ตำบลท่าตะคร้อ , ตำบลหนองหญ้าปล้อง อำเภอหนองหญ้าปล้อง และตำบลห้วยทรายเหนือ อำเภอชะอำ ดำเนินการแล้วเสร็จเรียบร้อยแล้ว

- วันที่ ๑๙ มกราคม ๒๕๖๗ ณ วิชาหกิจชุมชนสามเรือนกรีน หมู่ที่ ๘ ตำบลท่าตะคร้อ อำเภอหนองหญ้าปล้อง จังหวัดเพชรบุรี มีเกษตรกรเข้ารับบริการ จำนวน ๓๕ ราย

- วันที่ ๓๑ มกราคม ๒๕๖๗ ณ ศาลาอเนกประสงค์ หมู่ที่ ๑ ตำบลหนองหญ้าปล้อง อำเภอหนองหญ้าปล้อง จังหวัดเพชรบุรี มีเกษตรกรเข้ารับบริการ จำนวน ๑๕๓ ราย

- วันที่ ๒ กุมภาพันธ์ ๒๕๖๗ ณ ศาลาอเนกประสงค์ หมู่ที่ ๓ ตำบลห้วยทรายเหนือ อำเภอชะอำ จังหวัดเพชรบุรี มีเกษตรกรเข้ารับบริการ จำนวน ๒๘ ราย

๒) กิจกรรมจัดที่ดินรัฐ จำนวน ๔ อำเภอ คือ อำเภอหนองหญ้าปล้อง อำเภอเขาย้อย อำเภอท่ายาง และอำเภอชะอำ

๑. จัดที่ดินพื้นที่คงเหลือค้างจัด (๐-๓, X-ray) จัดที่ดินรอบแรก เป้าหมาย เนื้อที่ ๕๐ ไร่ ๔ รายอยู่ระหว่างดำเนินการ

๒. จัดแทนที่/โอนสิทธิ มรดกสิทธิ แบ่งแปลง เป้าหมาย ๖ ราย เนื้อที่ ๓๐ ไร่ ดำเนินการรังวัดและสอบสวนสิทธิ อยู่ระหว่างดำเนินการลงพื้นที่ตรวจสอบ

๓. จัดแทนที่/โอนสิทธิ มรดกสิทธิ เต็มแปลง เป้าหมาย เนื้อที่ ๑๒๕ ไร่ ๒๕ ราย ดำเนินการแล้ว ๒๐๗-๑๘๘ ไร่ ๑๓ ราย

๕.๔ โครงการออกหนังสือรับรองการทำประโยชน์ในที่ดินของนิคมสหกรณ์ (นิคมสหกรณ์ท่ายางและนิคมสหกรณ์ชะอำ)

๑) ออกหนังสือรับรองการทำประโยชน์ในที่ดินพื้นที่นิคมสหกรณ์ท่ายาง

- กสน.๓ เป้าหมาย สมชกนิคมฯ ๔ ราย พื้นที่ ๑๐ ไร่ ดำเนินการแล้ว ๔ ราย พื้นที่ ๓๔-๐-๑๖ ไร่

- กสน.๕ เป้าหมาย สมชกนิคมฯ ๑ ราย พื้นที่ ๔ ไร่ ดำเนินการแล้ว ๕ ราย พื้นที่ ๑๙-๒-๕๔ ไร่

๒) ออกหนังสือรับรองการทำประโยชน์ในที่ดินพื้นที่นิคมสหกรณ์ชะอำ

- กสน.๓ เป้าหมาย สมชกนิคมฯ ๔ ราย พื้นที่ ๔ ไร่ ดำเนินการแล้ว ๔ ราย พื้นที่ ๘-๐-๐ ไร่

- กสน.๕ เป้าหมาย สมชกนิคมฯ ๘ ราย พื้นที่ ๑๐ ไร่ ดำเนินการแล้ว ๑๓ ราย พื้นที่ ๑๑-๐-๐ ไร่

๖. การสร้างอาชีพ สร้างรายได้ให้แก่เกษตรกรที่ได้รับการพักชำระหนี้

ผลการเบิกจ่ายงบประมาณรวม

งบประมาณทั้งหมด ๕๘,๓๒๐.๐๐ บาท เบิกจ่ายแล้ว ๑๔,๓๓๐ บาท คิดเป็นร้อยละ ๒๔.๕๗

ผลการดำเนินงาน

โครงการแก้ไขปัญหาหนี้สินและพัฒนาคุณภาพชีวิตสมาชิกสหกรณ์/กลุ่มเกษตรกรด้วยระบบสหกรณ์

๑) โครงการพักชำระหนี้ตามนโยบายรัฐบาลผ่านสหกรณ์และกลุ่มเกษตรกร จังหวัดเพชรบุรี (สำนักงานสหกรณ์จังหวัดเพชรบุรี) มีสหกรณ์เข้าร่วมโครงการฯ จำนวน ๘ สหกรณ์ ได้แก่ สหกรณ์การเกษตรบ้านลาด จำกัด, สหกรณ์การเกษตรกัลป์หลวง จำกัด, สหกรณ์การเกษตรเมืองเพชรบุรี จำกัด, สหกรณ์เครดิตยูเนียน บ้านทับคาง จำกัด, สหกรณ์เครดิตยูเนียนวัดนาพรม จำกัด, สหกรณ์ผู้ใช้น้ำแม่ประจันต์ จำกัด, สหกรณ์เครดิตยูเนียนธรรมรังษี จำกัด และสหกรณ์เครดิตยูเนียนหนองหญ้าปล้อง จำกัด จำนวน ๒,๗๒๙ ราย มูลหนี้ต้นเงิน ๑๘๑,๖๒๙,๖๑๗.๔๖ บาท ดอกเบี้ยขาดเสีย ๑๒,๔๐๑,๖๗๖.๐๑ บาท สำหรับโครงการพักชำระหนี้ฯ ไม่ผ่านมติ ครม. แต่สำนักงานสหกรณ์จังหวัดเพชรบุรี ดำเนินการโดยให้สหกรณ์เข้าร่วมโครงการแก้ไขปัญหาหนี้สินและพัฒนาคุณภาพชีวิตสมาชิกสหกรณ์/กลุ่มเกษตรกรด้วยระบบสหกรณ์ ปี ๒๕๖๖/๒๕๖๗ ในการส่งเสริมพัฒนาอาชีพสมาชิก กรมส่งเสริมสหกรณ์ให้เงินกู้กองทุนพัฒนาสหกรณ์ เพื่อให้สหกรณ์นำไปเป็นเงินทุนเพื่อพัฒนาอาชีพและแก้ไขปัญหาหนี้สินของสมาชิก จำนวน ๘ สหกรณ์ คือ สหกรณ์เครดิตยูเนียนโรงเรียนวัดหนองแก จำกัด, สหกรณ์ผู้ใช้น้ำทรงธรรม จำกัด, สหกรณ์ผู้ใช้น้ำหนองเตียน จำกัด, สหกรณ์การเกษตรกัลป์หลวง จำกัด, สหกรณ์เครดิตยูเนียนโพธิ์ลอยพัฒนา จำกัด, สหกรณ์เครดิตยูเนียนวัดกุ่มสามัคคี จำกัด, สหกรณ์เครดิตยูเนียนบ้านเนินทราย จำกัด และสหกรณ์เคหสถานบ้านมั่นคงเจริญทรัพย์ จำกัด สมาชิกเข้าร่วม ๒๗๒ ราย จำนวนหนี้ค้างของสมาชิกที่เข้าร่วมโครงการ ๓๓,๔๓๖,๐๑๙.๕๗ บาท จำนวนหนี้ต้องลดลงไม่น้อยกว่าร้อยละ ๑๐ หลังเข้าร่วมโครงการ ๓,๓๔๓,๖๐๑.๕๖ บาท มูลหนี้ค้างชำระที่ได้รับการแก้ไข ณ วันที่ ๓๐ มิถุนายน ๒๕๖๗ ๗,๖๑๕,๔๒๗.๓๒ บาท จำนวนหนี้ที่ลดลงหลังเข้าร่วมโครงการคิดเป็นร้อยละ ๒๒.๗๘

๒) บรรยายและให้ความรู้ด้านบัญชี (สำนักงานตรวจบัญชีสหกรณ์เพชรบุรี) เป้าหมายคณะกรรมการสหกรณ์เจ้าหน้าที่สหกรณ์ จำนวน ๘ สหกรณ์ ๑๖ ราย คือ ได้แก่ สหกรณ์เครดิตยูเนียนโรงเรียนวัดหนองแก จำกัด, สหกรณ์ผู้ใช้น้ำทรงธรรม จำกัด, สหกรณ์ผู้ใช้น้ำหนองเตียน จำกัด, สหกรณ์การเกษตรกัลป์หลวง จำกัด, สหกรณ์เครดิตยูเนียนโพธิ์ลอยพัฒนา จำกัด, สหกรณ์เครดิตยูเนียนวัดกุ่มสามัคคี จำกัด, สหกรณ์เครดิตยูเนียนบ้านเนินทราย จำกัด และสหกรณ์เคหสถานบ้านมั่นคงเจริญทรัพย์ จำกัด หัวข้อ “การบริหารจัดการด้านการเงินการบัญชีและสินเชื่อ และการวิเคราะห์งบการเงินและการบริหารจัดการด้านการเงิน การบัญชีและสินเชื่อ” วัตถุประสงค์เพื่อให้เจ้าหน้าที่ได้รับความรู้และพัฒนาทักษะในด้านการเงินการบัญชีและสินเชื่อ มีความรู้ ความสามารถในการบันทึกบัญชีที่เกี่ยวข้องกับการแก้ไขปัญหาหนี้สินได้อย่างเหมาะสม ดำเนินการจัดฝึกอบรมเสร็จเรียบร้อยแล้ว เมื่อวันที่ ๒๑ และ วันที่ ๒๔ มิถุนายน ๒๕๖๗ ณ ห้องประชุมสำนักงานตรวจบัญชีสหกรณ์เพชรบุรี อำเภอเมืองเพชรบุรี จังหวัดเพชรบุรี

๗. การขับเคลื่อนและการขยายผลการดำเนินโครงการอันเนื่องมาจากพระราชดำริ

ผลการเบิกจ่ายงบประมาณรวม

จำนวน ๙๙,๘๓๙,๙๙๕.๐๐ บาท เบิกจ่ายแล้ว ๓๒,๙๗๘,๘๕๖.๐๘ บาท คิดเป็นร้อยละ ๓๓.๐๓

ผลการดำเนินงาน

๗.๑ โครงการศูนย์ศึกษาการพัฒนาห้วยทราย อันเนื่องมาจากพระราชดำริ ตำบลสามพระยา อำเภอชะอำ จังหวัดเพชรบุรี

๑) ติดตามการดำเนินงานด้านการเกษตรของหน่วยงานที่เกี่ยวข้อง (สำนักงานเกษตรและสหกรณ์จังหวัดเพชรบุรี) ดำเนินการแล้วเสร็จตามเป้าหมาย ๕ ครั้ง คิดเป็นร้อยละ ๑๐๐

๒) สนับสนุนปัจจัยการผลิตเพื่อจัดทำแปลงสาธิตการผลิตข้าวพันธุ์ดี (ศูนย์เมล็ดพันธุ์ข้าวราชบุรี) พื้นที่ ๒ งาน ดำเนินการเสร็จเรียบร้อยแล้ว

๓) สนับสนุนปัจจัยการผลิตด้านข้าวให้เกษตรกร (ศูนย์เมล็ดพันธุ์ข้าวราชบุรี) จำนวน ๑ ราย ในพื้นที่ขยายผลของโครงการฯ คือ เมล็ดพันธุ์ข้าวปทุมธานี ๑ จำนวน ๒ กระสอบ และสนับสนุนปุ๋ยอินทรีย์ จำนวน ๓ กระสอบ ดำเนินการเสร็จเรียบร้อยแล้ว

๔) สาธิตการทำกรีนเฮาส์หมักชีวภาพ (สถานีพัฒนาที่ดินเพชรบุรี) ดำเนินการแล้วเสร็จตามเป้าหมาย ๑๐๐ ลิตร คิดเป็นร้อยละ ๑๐๐

๕) สาธิตการทำปุ๋ยหมัก พด. (สถานีพัฒนาที่ดินเพชรบุรี) ดำเนินการแล้วเสร็จตามเป้าหมาย ๒๕ ตัน คิดเป็นร้อยละ ๑๐๐

๖) ซ่อมแซมระบบสูบน้ำ (โครงการชลประทานเพชรบุรี) ให้พื้นที่ขยายผลศูนย์ฯ ห้วยทราย อยู่ระหว่างดำเนินการ คิดเป็นร้อยละ ๑๐

๗) ให้คำแนะนำและจัดทำแปลงศูนย์เรียนรู้ (ศูนย์วิจัยและพัฒนาการเกษตรเพชรบุรี) การผลิตพืชโดยอาศัยน้ำฝนและระบบชลประทาน สนับสนุนด้านวิชาการและปัจจัยการผลิต เช่น ชีวภัณฑ์ ปุ๋ยชีวภาพ และ ติดตามให้คำแนะนำเกษตรกรขยายผล เป้าหมาย ๑๒ ครั้ง ดำเนินการ ๑๘ ครั้ง ดำเนินการได้เกินเป้าหมาย

๗.๒ โครงการตามพระราชประสงค์หุบกระพง ตำบลเขาใหญ่ อำเภอชะอำ จังหวัดเพชรบุรี

๑) ส่งเสริมและพัฒนาอาชีพการเพาะเลี้ยงสัตว์น้ำ (สำนักงานประมงจังหวัดเพชรบุรี) การเลี้ยงสัตว์น้ำ ในบ่อดิน เป้าหมาย ๔๐ ราย สนับสนุนพันธุ์ปลา ๒,๐๐๐ ตัว/ราย และอาหารสำเร็จรูป ๑๐ กิโลกรัม/ราย ดำเนินการเสร็จเรียบร้อยแล้ว

๒) ดำเนินการถ่ายทอดความรู้เทคโนโลยีด้านการเกษตร หลักสูตรการเกษตรตามแนวเศรษฐกิจพอเพียง (สำนักงานเกษตรจังหวัดเพชรบุรี) ดำเนินการแล้วเสร็จตามเป้าหมาย ๒๐ ราย คิดเป็นร้อยละ ๑๐๐

๓) จัดทำแปลงเรียนรู้ฝึกเพื่อเป็นต้นแบบสำหรับการเรียนรู้แบบมีส่วนร่วมและฝึกปฏิบัติ (สำนักงานเกษตรจังหวัดเพชรบุรี) จำนวน ๑๐ ไร่ ดำเนินการเสร็จเรียบร้อยแล้ว

๔) ถ่ายทอดองค์ความรู้และร่วมเก็บเกี่ยวข้าว (ศูนย์เมล็ดพันธุ์ข้าวราชบุรี) เก็บเกี่ยวข้าว ฤดูนาปี ๒๕๖๖/๖๗ (เก็บเกี่ยว, ขนย้าย, ตาก, สี, แปรรูป) ปทุมธานี ๑ ได้ข้าวเปลือก ๖๑๐ กิโลกรัม ได้ข้าวสาร แพ้คบรรจุ ๑๘๐ กิโลกรัม และคืนโครงการเรียบร้อยแล้ว

๕) จัดทำแปลงเรียนรู้ (ศูนย์เมล็ดพันธุ์ข้าวราชบุรี) ฤดูนาปี ๒๕๖๗/๖๘ พื้นที่ ๑ ไร่ (เตรียมดิน, ปลูก, ดูแลรักษา) ดำเนินการเสร็จเรียบร้อยแล้ว

๖) สนับสนุนปัจจัยการผลิตด้านข้าวให้เกษตรกร (ศูนย์เมล็ดพันธุ์ข้าวราชบุรี) จำนวน ๑ ราย ในพื้นที่ขยายผลของโครงการฯ คือ เมล็ดพันธุ์ข้าวปทุมธานี ๑ จำนวน ๒ กระสอบ และสนับสนุนปุ๋ยอินทรีย์ จำนวน ๓ กระสอบ ดำเนินการเสร็จเรียบร้อยแล้ว

๗) สาธิตการทำกรีนเฮาส์หมักชีวภาพ (สถานีพัฒนาที่ดินเพชรบุรี) ดำเนินการแล้วเสร็จตามเป้าหมาย ๑๐๐ ลิตร คิดเป็นร้อยละ ๑๐๐

๘) สาธิตการทำปุ๋ยหมัก พด. (สถานีพัฒนาที่ดินเพชรบุรี) ดำเนินการตามเป้าหมาย ๒๕ ตัน เสร็จเรียบร้อยแล้วคิดเป็นร้อยละ ๑๐๐

๙) การออกแบบและการแปรรูปผลิตภัณฑ์จากผ้าไหม (ศูนย์หม่อนไหมเฉลิมพระเกียรติสมเด็จพระนางเจ้าสิริกิติ์ พระบรมราชินีนาถ กาญจนบุรี) เป้าหมาย ๑๐ ราย ดำเนินการฝึกอบรมเกษตรกรในพื้นที่โครงการฯ เสร็จเรียบร้อยแล้ว เมื่อวันที่ ๑๓ - ๑๔ กุมภาพันธ์ ๒๕๖๗

๑๐) การสร้างทายาทหม่อนไหม (ศูนย์หม่อนไหมเฉลิมพระเกียรติสมเด็จพระนางเจ้าสิริกิติ์ พระบรมราชินีนาถ กาญจนบุรี) ฝึกอบรมนักเรียนในโรงเรียนบ้านดอนขุนห้วย ตำบลดอนขุนห้วย อำเภอชะอำ จังหวัดเพชรบุรี หลักสูตร การทอผ้าเพื่อแปรรูปเป็นผลิตภัณฑ์ต้นแบบ ผู้เข้าฝึกอบรมเป็นเด็กนักเรียน ระดับชั้นมัธยมศึกษาปีที่ ๑ - ๒ จำนวน ๑๕ ราย ดำเนินการฝึกอบรมเสร็จเรียบร้อยแล้ว ดังนี้

- วันที่ ๒๓ มีนาคม ๒๕๖๗ เรื่อง การเตรียมเส้นไหมสำหรับใช้เป็นเส้นพุ่งในการทอผ้า การกรอเส้นไหมเข้าหลอด และการทอผ้าไหมด้วยกี่กระทบขนาดเล็ก

- วันที่ ๒๔ มีนาคม ๒๕๖๗ เรื่อง การตัดเย็บกระเป๋าผ้าไหมสะพายข้างแบบมีซิปป เพื่อเป็นผลิตภัณฑ์แปรรูปต้นแบบ จากผ้าทอของโรงเรียนบ้านดอนขุนห้วย ตำบลดอนขุนห้วย อำเภอชะอำ จังหวัดเพชรบุรี

๑๑) ตรวจเยี่ยม ติดตาม และส่งเสริมสหกรณ์ให้มีความเข้มแข็งตามศักยภาพ (สำนักงานสหกรณ์จังหวัดเพชรบุรี) ตามเกณฑ์กรมส่งเสริมสหกรณ์ จำนวน ๑ แห่ง คือ ณ สหกรณ์การเกษตรหุบกะพง จำกัด เป้าหมาย ๑๒ ครั้ง ดำเนินการ ๑๑ ครั้ง คิดเป็นร้อยละ ๙๑.๖๗

๑๒) อนุรักษ์พันธุกรรมพืชอันเนื่องมาจากพระราชดำริ (สำนักงานสหกรณ์จังหวัดเพชรบุรี) ปรับปรุง พัฒนา ทำความสะอาด ซ่อมแซมระบบน้ำแปลงอนุรักษ์พันธุกรรมพืช ณ ศูนย์สาธิตสหกรณ์โครงการหุบกะพง เป้าหมาย ๒ แปลง คือ แปลงที่ ๑ จำนวน ๓ ไร่ ๒ งาน และแปลงที่ ๒ จำนวน ๑ ไร่ ๒ งาน ดำเนินการเสร็จแล้ว

๑๓) ส่งเสริมกลุ่มอาชีพสังกัดสหกรณ์ฯ (สำนักงานสหกรณ์จังหวัดเพชรบุรี) ให้สามารถทำการผลิตให้ได้ ผลิตภัณท์ได้มาตรฐาน สร้างความเชื่อมั่นให้กับผู้บริโภค จำนวน ๑ แห่ง ณ สหกรณ์การเกษตรหุบกะพง จำกัด เป้าหมาย ๑๒ ครั้ง ดำเนินการ ๑๑ ครั้ง คิดเป็นร้อยละ ๙๑.๖๗

๑๔) ให้คำแนะนำและจัดทำแปลงศูนย์เรียนรู้ (ศูนย์วิจัยและพัฒนาการเกษตรเพชรบุรี) การผลิตอ้อยคั้นน้ำสุพรรณบุรี ๕๐ และทับทิมไทย-อิสราเอล สนับสนุนด้านวิชาการและปัจจัยการผลิต เช่น ชีวภัณฑ์ ปุ๋ยชีวภาพ และติดตามให้คำแนะนำเกษตรกรขยายผล ณ สหกรณ์การเกษตรหุบกะพง จำกัด เป้าหมาย ๑๒ ครั้ง ดำเนินการ ๑๑ ครั้ง คิดเป็นร้อยละ ๙๑.๖๗

๗.๓ โครงการตามพระราชประสงค์ดอนขุนห้วย อำเภอชะอำ จังหวัดเพชรบุรี

๑) ซ่อมแซมระบบกระจายน้ำ (โครงการชลประทานเพชรบุรี) พื้นที่โครงการตามพระราชประสงค์ดอนขุนห้วย อยู่ระหว่างดำเนินการคิดเป็นร้อยละ ๗๐

๒) ตรวจเยี่ยม ติดตาม และส่งเสริมสหกรณ์ให้มีความเข้มแข็งตามศักยภาพ (สำนักงานสหกรณ์จังหวัดเพชรบุรี) ตามเกณฑ์กรมส่งเสริมสหกรณ์ ณ สหกรณ์การเกษตรดอนขุนห้วย จำกัด เป้าหมาย ๑๒ ครั้ง ดำเนินการ ๑๑ ครั้ง คิดเป็นร้อยละ ๙๑.๖๗

๓) ให้คำแนะนำและจัดทำแปลงศูนย์เรียนรู้ (ศูนย์วิจัยและพัฒนาการเกษตรเพชรบุรี) การผลิตพืชผักปลอดภัยและสับปะรดเพชรบุรี ๒ สนับสนุนด้านวิชาการและปัจจัยการผลิต เช่น ชีวภัณฑ์ ปุ๋ยชีวภาพ และติดตามให้คำแนะนำเกษตรกรขยายผล ณ สหกรณ์การเกษตรหุบกะพง จำกัด ดำเนินการแล้วเสร็จตามเป้าหมาย ๑๒ ครั้ง คิดเป็นร้อยละ ๑๐๐

๗.๔ โครงการตามพระราชประสงค์หนองพลับ-กัลดีหลวง ตำบลหนองพลับ อำเภอหัวหิน จังหวัดประจวบคีรีขันธ์

- ตรวจเยี่ยม ติดตาม และส่งเสริมสหกรณ์ให้มีความเข้มแข็งตามศักยภาพ (สำนักงานสหกรณ์จังหวัดเพชรบุรี) ตามเกณฑ์กรมส่งเสริมสหกรณ์ จำนวน ๑ แห่ง ณ สหกรณ์การเกษตรกัลดีหลวง จำกัด เป้าหมาย ๑๒ ครั้ง ดำเนินการ ๑๑ ครั้ง คิดเป็นร้อยละ ๙๑.๖๗

๗.๕ โครงการชั่งหัวมัน ตามพระราชดำริ ตำบลเขากระปุก อำเภอท่ายาง จังหวัดเพชรบุรี

๑) เก็บเกี่ยวข้าวแปลงสาธิต (ศูนย์เมล็ดพันธุ์ข้าวราชบุรี) เก็บเกี่ยว, ขนย้าย, ตาก, และสี พื้นที่ ๕ ไร่ ฤดูนาปี ๒๕๖๖/๖๗ ได้ผลผลิตข้าวเปลือกสด ๒,๓๐๕ กิโลกรัม สีข้าวได้ ๔๗๕ กิโลกรัม แพ็คและคืนโครงการฯ

๒) จัดทำแปลงสาธิต ฤดูนาปรัง ปี ๒๕๖๗ (ศูนย์เมล็ดพันธุ์ข้าวราชบุรี) พื้นที่ ๕ ไร่ (เตรียมดิน, ปลูก, ดูแลรักษา, เก็บเกี่ยว, แปรรูป) ดำเนินการเสร็จเรียบร้อยแล้ว และส่วนฤดูกาลผลิตนาปี ๒๕๖๗/๖๘ แปลงสาธิต ไม่มีน้ำทำนาจึงไม่มีการสนับสนุนปัจจัยการผลิต

๓) สาธิตการทำกาไรใช้น้ำหมักชีวภาพ (สถานีพัฒนาที่ดินเพชรบุรี) ดำเนินการแล้วเสร็จตามเป้าหมาย ๑๐๐ ลิตร คิดเป็นร้อยละ ๑๐๐

๔) สาธิตการทำปุ๋ยหมัก พด. (สถานีพัฒนาที่ดินเพชรบุรี) ดำเนินการแล้วเสร็จตามเป้าหมาย ๒๕ ตัน คิดเป็นร้อยละ ๑๐๐

๕) ให้คำแนะนำและจัดทำแปลงศูนย์เรียนรู้ (ศูนย์วิจัยและพัฒนาการเกษตรเพชรบุรี) การผลิตถั่วเหลืองฝักสดพันธุ์เชียงใหม่ ๘๔-๒, ข้าวโพดหวานพันธุ์ชัยนาท, อ้อยคั้นน้ำสุพรรณบุรี ๕๐ และสับปะรดเพชรบุรี สนับสนุนด้านวิชาการและปัจจัยการผลิต เช่น ชีวภัณฑ์ ปุ๋ยชีวภาพ และติดตามให้คำแนะนำเกษตรกรขยายผล ณ สหกรณ์การเกษตรหุบกะพง จำกัด ดำเนินการแล้วเสร็จตามเป้าหมาย ๑๕ ครั้ง คิดเป็นร้อยละ ๑๐๐

๗.๖ โครงการอุทยานสิ่งแวดล้อมนานาชาติสิรินธร อำเภอชะอำ จังหวัดเพชรบุรี

๑) ถ่ายทอดความรู้เทคโนโลยีด้านการเกษตร (สำนักงานเกษตรจังหวัดเพชรบุรี) หลักสูตร การเกษตรตามแนวเศรษฐกิจพอเพียงการเกษตร เป้าหมาย ๖๐ ราย เมื่อวันที่จันทร์ที่ ๑๙ กุมภาพันธ์ ๒๕๖๗ ดำเนินการเสร็จเรียบร้อยแล้ว

๒) สาธิตการทำกาไรใช้น้ำหมักชีวภาพ (สถานีพัฒนาที่ดินเพชรบุรี) ดำเนินการแล้วเสร็จตามเป้าหมาย ๑๐๐ ไร่ คิดเป็นร้อยละ ๑๐๐

๓) สาธิตการทำปุ๋ยหมัก พด. (สถานีพัฒนาที่ดินเพชรบุรี) ดำเนินการแล้วเสร็จตามเป้าหมาย ๒๕ ต้น คิดเป็นร้อยละ ๑๐๐

๗.๗ โครงการร่วมพัฒนาพื้นที่กองบัญชาการตำรวจตระเวนชายแดน ณ กองบังคับการสนับสนุนทางอากาศ กองบัญชาการตำรวจตระเวนชายแดน (ค่ายนเรศวร) อำเภอชะอำ จังหวัดเพชรบุรี

๑) สนับสนุนวัสดุในการปรับปรุงภูมิทัศน์ (สำนักงานเกษตรและสหกรณ์จังหวัดเพชรบุรี) เพื่อใช้ในการปรับปรุงภูมิทัศน์หน้าอาคารเฉลิมพระเกียรติและซุ้มไม้เลื้อยบริเวณช่องทางเดินในพื้นที่โครงการดำเนินการเสร็จเรียบร้อยแล้ว

๒) ปลูกผักในโรงเรือนผักกางมุ้งและพืชผักในภาชนะ (สำนักงานเกษตรจังหวัดเพชรบุรี) ตามหลักปรัชญาของเศรษฐกิจพอเพียง เป้าหมาย จำนวน ๑ โรงเรือน สนับสนุนวัสดุทางการเกษตร คือ พีทมอส สำหรับเพาะเมล็ดพันธุ์ผักกับเมล็ดพันธุ์ผักสลัด ดำเนินการจัดซื้อเรียบร้อยแล้ว อยู่ระหว่างส่งมอบวัสดุทางการเกษตรช่วงเดือนกันยายน ๒๕๖๗

๓) ตรวจสอบติดตามให้คำแนะนำการเลี้ยงไก่ไข่ (สำนักงานปศุสัตว์จังหวัดเพชรบุรี) ติดตามการเลี้ยงไก่ไข่ที่ให้การสนับสนุนพันธุ์ไก่ไข่เล็กฮอร์น จำนวน ๔๐ ตัว และทำวัคซีนไก่ ผลปรากฏว่า ไก่เจริญเติบโตดี เริ่มไข่ มีสุขภาพแข็งแรงดี เป้าหมาย ๑๒ ครั้ง ดำเนินการ ๑๑ ครั้ง คิดเป็นร้อยละ ๙๑.๖๗

๔) ตรวจสอบติดตามให้คำแนะนำการใช้อาหารสัตว์ (ศูนย์วิจัยและพัฒนาอาหารสัตว์เพชรบุรี) สนับสนุนการปลูกพืชอาหารสัตว์ (ถั่วลิสงเถา ฟลอริเกรซ) เพื่อลดต้นทุนด้านอาหารสัตว์ ปลูกรอบโรงเรือนสามารถให้ไก่จิกกินได้ เป้าหมาย ๑๒ ครั้ง ดำเนินการ ๑๑ ครั้ง คิดเป็นร้อยละ ๙๑.๖๗

๕) แหล่งเรียนรู้และแปลงสาธิตด้านประมง (ศูนย์วิจัยและพัฒนาประมงน้ำจืดเพชรบุรี) สาธิตการเลี้ยงปลานวลจันทร์ทะเลในพื้นที่หนองน้ำ และสนับสนุนอาหารปลากินพืช เป้าหมาย ๑๒ ครั้ง ดำเนินการ ๑๑ ครั้ง คิดเป็นร้อยละ ๙๑.๖๗

๖) ตรวจสอบคุณภาพน้ำ (ศูนย์วิจัยและพัฒนาประมงน้ำจืดเพชรบุรี) ตรวจสอบคุณภาพน้ำและติดตามการเลี้ยงปลาภายในพื้นที่โครงการ เป้าหมาย ๖ ครั้ง ดำเนินการ ๕ ครั้ง คิดเป็นร้อยละ ๘๓.๓๓

๗) สนับสนุนปัจจัยการผลิตด้านข้าว (ศูนย์เมล็ดพันธุ์ข้าวราชบุรี) เพื่อจัดทำแปลงสาธิต ฤดูนาปรัง ปี ๒๕๖๗ พื้นที่ ๒ ไร่ และฤดูนาปี ๒๕๖๗/๖๘ พื้นที่ ๒ ไร่ คือ เมล็ดพันธุ์ข้าวปทุมธานี ๑ จำนวน ๑ กระสอบ และสนับสนุนปุ๋ยอินทรีย์ จำนวน ๘ กระสอบ

๘) ถ่ายทอดองค์ความรู้เรื่องข้าว/การแปรรูปข้าว (ศูนย์เมล็ดพันธุ์ข้าวราชบุรี) ให้แก่กำลังพลค่ายนเรศวร และแม่บ้านตำรวจพลร่ม เป้าหมาย ๖๐ ราย ดำเนินการอบรมถ่ายทอดองค์ความรู้เรื่องข้าว/การแปรรูปข้าว ทำขนม นางเล็ด (ข้าวแต่น้ำแดง) ให้แก่กำลังพลค่ายนเรศวร และแม่บ้านตำรวจพลร่ม ดำเนินการเสร็จเรียบร้อยแล้ว

๙) ให้คำแนะนำและจัดทำแปลงศูนย์เรียนรู้ (ศูนย์วิจัยและพัฒนาการเกษตรเพชรบุรี) โรงเพาะเห็ดขนาด ๖x๘ เมตร และ แปลงไม้ ๓ อย่าง ประโยชน์ ๔ อย่าง สนับสนุนด้านวิชาการและปัจจัยการผลิต เช่น ชีวภัณฑ์ ปุ๋ยชีวภาพ และติดตามให้คำแนะนำเกษตรกรขยายผล ดำเนินการแล้วเสร็จตามเป้าหมาย ๒๐ ครั้ง คิดเป็นร้อยละ ๑๐๐

๑๐) การเสริมสร้างการจัดทำบัญชีรับจ่ายในครัวเรือน (สำนักงานตรวจบัญชีสหกรณ์เพชรบุรี) ดำเนินการถ่ายทอดความรู้การใช้จ่ายในครัวเรือน การจัดทำบัญชีรับ/จ่ายในครัวเรือน การวิเคราะห์ค่าใช้จ่าย

ในครัวเรือน การวางแผนชีวิตเสริมสร้างสมดุลในชีวิตผ่านข้อมูลทางบัญชี ให้แก่กำลังพลค่ายนเรศวร และแม่บ้านตำรวจพลร่ม เมื่อวันที่ ๑๒ มิถุนายน ๒๕๖๗ ผู้เข้ารับการอบรม ๖๒ ราย ดำเนินการเสร็จเรียบร้อยแล้ว

๑๒) แนะนำส่งเสริมและการรวมกลุ่มอาชีพ (สำนักงานสหกรณ์จังหวัดเพชรบุรี) ติดตามผลการแนะนำส่งเสริมและการรวมกลุ่มอาชีพของข้าราชการตำรวจตระเวนชายแดนและแม่บ้านตำรวจในพื้นที่โครงการฯ ให้น้อมนำปรัชญาเศรษฐกิจพอเพียงไปใช้ในการดำเนินชีวิต ดำเนินการเสร็จเรียบร้อยแล้ว

๑๓) ติดตามการใช้น้ำในพื้นที่ร่วมพัฒนาฯ (สำนักงานชลประทานที่ ๑๔) ติดตามผลการสนับสนุนระบบกระจายน้ำ แก้ไขปัญหาที่เกิดขึ้น ติดตามสภาพน้ำ และแจ้งข้อมูลเฝ้าระวังพร้อมทั้งเตรียมแก้ปัญหาพื้นที่น้ำแล้ง, น้ำท่วมและคุณภาพน้ำ เป้าหมาย ๑๒ ครั้ง ดำเนินการ ๑๐ ครั้ง คิดเป็นร้อยละ ๘๓.๓๓

๑๔) ดำเนินการก่อสร้างอาคารบังคับน้ำบ้านหนองคาง พร้อมอาคารประกอบ (สำนักงานชลประทานที่ ๑๔) ดำเนินการขุดขยายสระเก็บน้ำ ๓ แห่ง , อาคารท่อน้ำ ๒ แห่ง , อาคารท่อน้ำทิ้ง ๓ แห่ง อยู่ระหว่างดำเนินการคิดเป็นร้อยละ ๓๐

๗.๘ โครงการสมเด็จพระกนิษฐาธิราชเจ้า กรมสมเด็จพระเทพรัตนราชสุดาฯ สยามบรมราชกุมารี

๑) ปลอ่ยพันธุ์สัตว์น้ำในบ่อคอนกรีต (สำนักงานประมงจังหวัดเพชรบุรี) จำนวน ๓ โรงเรียน คือ โรงเรียนตำรวจตระเวนชายแดนนเรศวรบ้านห้วยโสภ , โรงเรียนตำรวจตระเวนชายแดนบ้านโป่งลึก และโรงเรียนตำรวจตระเวนชายแดนอินทรีอาสา (บ้านป่าเกะฮู) ดำเนินการ ๓ ระยะ คือ ระยะที่ ๑ สนับสนุนอาหารปลา เสร็จเรียบร้อยแล้ว ระยะที่ ๒ สนับสนุนพันธุ์ปลาและอาหารปลา และระยะที่ ๓ สนับสนุนอาหารปลา ดำเนินการเสร็จเรียบร้อยแล้ว

๒) บัญชีกิจกรรมสหกรณ์นักเรียน (สำนักงานตรวจบัญชีสหกรณ์เพชรบุรี) อบรมการจัดทำบัญชีสหกรณ์นักเรียน เน้นการสอนจัดทำเอกสารที่ใช้ในการบันทึกบัญชี การบันทึกบัญชีในสมุดรับ-จ่ายสหกรณ์และบัญชีย่อย จำนวน ๓ โรงเรียน คือ โรงเรียนตำรวจตระเวนชายแดนนเรศวรบ้านห้วยโสภ , โรงเรียนตำรวจตระเวนชายแดนบ้านโป่งลึก และโรงเรียนตำรวจตระเวนชายแดนอินทรีอาสา (บ้านป่าเกะฮู) เป้าหมาย ๙ ราย ดำเนินการเสร็จเรียบร้อยแล้ว

๓) กำกับและติดตามบัญชีกิจกรรมสหกรณ์นักเรียน (สำนักงานตรวจบัญชีสหกรณ์เพชรบุรี) เป้าหมาย ๙ ราย จำนวน ๓ โรงเรียน โรงเรียนละ ๓ ราย ดำเนินการเสร็จเรียบร้อยแล้ว

๔) บัญชีต้นกล้าเศรษฐกิจพอเพียง (สำนักงานตรวจบัญชีสหกรณ์เพชรบุรี) อบรมการจัดทำบัญชี ต้นกล้าเศรษฐกิจพอเพียง และบัญชีรับ - จ่ายในครัวเรือน จำนวน ๓ โรงเรียน คือ โรงเรียนตำรวจตระเวนชายแดนนเรศวรบ้านห้วยโสภ , โรงเรียนตำรวจตระเวนชายแดนบ้านโป่งลึก และโรงเรียนตำรวจตระเวนชายแดนอินทรีอาสา (บ้านป่าเกะฮู) เป้าหมาย ๒๔ ราย ดำเนินการเสร็จเรียบร้อยแล้ว

๕) กำกับและติดตามบัญชีต้นกล้าเศรษฐกิจพอเพียง (สำนักงานตรวจบัญชีสหกรณ์เพชรบุรี) เป้าหมาย ๒๔ ราย จำนวน ๓ โรงเรียน โรงเรียนละ ๘ ราย ดำเนินการเสร็จเรียบร้อยแล้ว

๗.๙ โครงการปิดทองหลังพระ บ้านโป่งลึก - บางกลอย ตำบลแม่เพรียง อำเภอแก่งกระจาน จังหวัดเพชรบุรี

- ให้คำแนะนำและจัดทำแปลงศูนย์เรียนรู้ (ศูนย์วิจัยและพัฒนาการเกษตรเพชรบุรี) สนับสนุนด้านวิชาการและปัจจัยการผลิต ให้กับโครงการ สนับสนุนด้านวิชาการและปัจจัยการผลิต เช่น ชีวภัณฑ์ ปุ๋ยชีวภาพ และติดตามให้คำแนะนำเกษตรกรขยายผล ณ สหกรณ์การเกษตรหุบกะพง จำกัด เป้าหมาย ๑๐ ครั้ง ดำเนินการ ๙ ครั้ง คิดเป็นร้อยละ ๙๐

๗.๑๐ โครงการศูนย์สาธิตพืชไร่และพืชสวนอันเนื่องมาจากพระราชดำริ ตำบลท่าแร้ง อำเภอบ้านแหลม จังหวัดเพชรบุรี

- ให้คำแนะนำและจัดทำแปลงศูนย์เรียนรู้ (ศูนย์วิจัยและพัฒนาการเกษตรเพชรบุรี) การเกษตรผสมผสาน สนับสนุนด้านวิชาการและปัจจัยการผลิต เช่น ชีวภัณฑ์ ปุ๋ยชีวภาพ และติดตามให้คำแนะนำเกษตรกรขยายผล เป้าหมาย ๑๒ ครั้ง ดำเนินการ ๑๒ ครั้ง คิดเป็นร้อยละ ๑๐๐

๗.๑๑ โครงการสวนสมเด็จพระศรีนครินทร์ราชบรมราชชนนี ตำบลสามพระยา อำเภอชะอำ จังหวัดเพชรบุรี

- ให้คำแนะนำและจัดทำแปลงศูนย์เรียนรู้ (ศูนย์วิจัยและพัฒนาการเกษตรเพชรบุรี) การผลิตมันสำปะหลังระยะอง ๗๒ สนับสนุนด้านวิชาการและปัจจัยการผลิต เช่น ชีวภัณฑ์ ปุ๋ยชีวภาพ และติดตามให้คำแนะนำเกษตรกรขยายผล เป้าหมาย ๑๒ ครั้ง ดำเนินการ ๑๑ ครั้ง คิดเป็นร้อยละ ๙๑.๖๗

๗.๑๒ โครงการศูนย์ศึกษาการพัฒนาอันเนื่องมาจากพระราชดำริ อำเภอลำทะเมนชัย จังหวัดเพชรบุรี

๑) ถ่ายทอดเทคโนโลยีการถนอมและแปรรูปผลผลิตทางการเกษตร (สำนักงานเกษตรจังหวัดเพชรบุรี) จัดอบรมเกษตรกร เรื่อง การแปรรูปถนอมอาหาร นมสดสับปะรด และกะทรีฟฟ้าสับปะรด เมื่อวันที่ ๓๐ มกราคม ๒๕๖๗ ณ ศาลา SML หมู่ ๕ ตำบลดอนขุนห้วย อำเภอลำทะเมนชัย จังหวัดเพชรบุรี เป้าหมาย ๓๐ ราย ดำเนินการเสร็จเรียบร้อยแล้ว

๒) การเสริมสร้างการจัดทำบัญชีรับจ่ายในครัวเรือน (สำนักงานตรวจบัญชีสหกรณ์เพชรบุรี) อบรมการจัดทำบัญชีต้นทุน เมื่อวันที่ ๑๖ กุมภาพันธ์ ๒๕๖๗ ณ หมู่ที่ ๔ ตำบลห้วยทรายเหนือ อำเภอลำทะเมนชัย จังหวัดเพชรบุรี เป้าหมาย ๒๐ ราย ดำเนินการเสร็จเรียบร้อยแล้ว

๓) สร้างกระบวนการรับรู้เวทีการมีส่วนร่วม (สำนักงานปศุสัตว์จังหวัดเพชรบุรี) การเรียนรู้เกษตรกรที่ยั่งยืน พัฒนาอาชีพเกษตรกร และสาธิตการเลี้ยงสัตว์ปีก ไช้ไก่ เป็ดไข่ แพะ และแกะ เป้าหมาย ๖๐ ราย ดำเนินการเสร็จเรียบร้อยแล้ว

๗.๑๓ โครงการคลินิกเกษตรเคลื่อนที่ในพระราชานุเคราะห์ สมเด็จพระบรมโอรสาธิราชฯ สยามมกุฎราชกุมาร

๑) จัดคลินิกเกษตรเคลื่อนที่ (สำนักงานเกษตรจังหวัดเพชรบุรีและหน่วยงานในสังกัดกระทรวงเกษตรและสหกรณ์) ไตรมาส ๑ วันที่ ๑๔ ธันวาคม ๒๕๖๖ ณ วัดห้วยขวางจริง ตำบลพุทธสวรรค์ อำเภอกำแพงแสน จังหวัดเพชรบุรี กิจกรรมภายในงานประกอบด้วย หน่วยบริการด้านการเกษตรของหน่วยงานสังกัดกระทรวงเกษตรและสหกรณ์ เช่น คลินิกพืช ปศุสัตว์ ประมง ดินและปุ๋ย และคลินิกอื่นๆ กระทรวงสาธารณสุข หน่วยงานภาคีต่างๆ การสนับสนุนปัจจัยการผลิต และการปลูกต้นตาล มีผู้เข้าร่วมกิจกรรม จำนวน ๑๒๐ ราย ดำเนินการเสร็จเรียบร้อยแล้ว

๒) จัดคลินิกเกษตรเคลื่อนที่ (สำนักงานเกษตรจังหวัดเพชรบุรีและหน่วยงานในสังกัดกระทรวงเกษตรและสหกรณ์) ไตรมาส ๒ วันที่ ๒๘ มีนาคม ๒๕๖๗ ณ วัดนาพรม อำเภอมืองเพชรบุรี จังหวัดเพชรบุรี กิจกรรมภายในงานประกอบด้วย หน่วยบริการด้านการเกษตรของหน่วยงานสังกัดกระทรวงเกษตรและสหกรณ์ เช่น คลินิกพืช ปศุสัตว์ ประมง ดินและปุ๋ย และคลินิกอื่นๆ มีผู้เข้าร่วมกิจกรรม จำนวน ๑๒๐ ราย ดำเนินการเสร็จเรียบร้อยแล้ว

๓) จัดคลินิกเกษตรเคลื่อนที่ (สำนักงานเกษตรจังหวัดเพชรบุรีและหน่วยงานในสังกัด กระทรวงเกษตรและสหกรณ์) ไตรมาส ๓ วันที่ ๒๑ มิถุนายน ๒๕๖๗ ณ องค์การบริหารส่วนตำบลยางห้อย อำเภอลำทะเมนชัย จังหวัดเพชรบุรี กิจกรรมภายในงานประกอบด้วย หน่วยบริการด้านการเกษตรของหน่วยงานสังกัดกระทรวงเกษตรและสหกรณ์ เช่น คลินิกพืช ปศุสัตว์ ประมง ดินและปุ๋ย และคลินิกอื่นๆ เช่น การวินิจฉัยโรคพืช โรคสัตว์ โรคสัตว์น้ำ การให้บริการทำหมันสุนัข แมว ให้บริการปรึกษาปัญหาด้านการเกษตรต่าง ๆ รวมถึงการถ่ายทอดเทคโนโลยีและฝึกอบรมความรู้เสริมให้เกษตรกร มีผู้เข้าร่วมกิจกรรม จำนวน ๑๐๐ ราย ดำเนินการเสร็จเรียบร้อยแล้ว

๔) จัดคลินิกเกษตรเคลื่อนที่ (สำนักงานเกษตรจังหวัดเพชรบุรีและหน่วยงานในสังกัด กระทรวงเกษตรและสหกรณ์) ไตรมาส ๔ วันที่ ๑๗ กรกฎาคม ๒๕๖๗ ณ องค์การบริหารส่วนตำบลห้วยทรายเหนือ อำเภอลำทะเมนชัย จังหวัดเพชรบุรี กิจกรรมภายในงานประกอบด้วย หน่วยบริการด้านการเกษตรของหน่วยงานสังกัดกระทรวงเกษตรและสหกรณ์ เช่น คลินิกพืช ปศุสัตว์ ประมง ดินและปุ๋ย และคลินิกอื่นๆ เช่น การวินิจฉัยโรคพืช โรคสัตว์ โรคสัตว์น้ำ การให้บริการทำหมันสุนัข แมว ให้บริการปรึกษาปัญหาด้านการเกษตรต่าง ๆ รวมถึงการถ่ายทอดเทคโนโลยีและฝึกอบรมความรู้เสริมให้เกษตรกร มีผู้เข้าร่วมกิจกรรม จำนวน ๑๐๐ ราย ดำเนินการเสร็จเรียบร้อยแล้ว

๗.๑๔ โครงการเกษตรเพื่ออาหารกลางวัน

๑) ถ่ายทอดความรู้ด้านการเกษตร (สำนักงานเกษตรจังหวัดเพชรบุรี) ให้กับครู นักเรียน และผู้ปกครองอำเภอกำแพงแสน จำนวน ๓ โรงเรียน คือ โรงเรียนตำรวจตระเวนชายแดนนครสวรรค์บ้านห้วยโลง , โรงเรียนตำรวจตระเวนชายแดนบ้านโป่งลึก และโรงเรียนตำรวจตระเวนชายแดนอินทรีอาสา (บ้านป่าเกอฮู) ดำเนินการแล้วเสร็จตามเป้าหมาย ๓๖ ราย

๒) ส่งเสริมการจัดทำแปลงผลิตพืช (สำนักงานเกษตรจังหวัดเพชรบุรี) ในโรงเรียนสังกัด ตำรวจตระเวนชายแดน อำเภอกำแพงแสน จำนวน ๓ โรงเรียน คือ โรงเรียนตำรวจตระเวนชายแดนนครสวรรค์บ้านห้วยโลง, โรงเรียน

ตำรวจตระเวนชายแดนบ้านโป่งลึก และโรงเรียนตำรวจตระเวนชายแดนอินทรีอาสา (บ้านป่าเกะฮู) ดำเนินการเสร็จเรียบร้อยแล้ว

๗.๑๕ โครงการสัตว์ปลอดโรค คนปลอดภัย จากโรคพิษสุนัขบ้า

๑) ควบคุมประชากรสัตว์โดยการผ่าตัดทำหมัน (สำนักงานปศุสัตว์จังหวัดเพชรบุรี) สุนัขเพศผู้/เมีย และแมวเพศผู้/เมีย เป้าหมาย ๑,๕๐๐ ตัว ดำเนินการ ๑,๔๓๒ ตัว คิดเป็นร้อยละ ๙๕.๔๗

๒) โครงการพัฒนาศักยภาพบุคลากรด้านโรคพิษสุนัขบ้า (สำนักงานปศุสัตว์จังหวัดเพชรบุรี) อบรมอาสาสมัคร เป้าหมาย ๕๐ ราย ดำเนินการเสร็จเรียบร้อยแล้ว

๗.๑๖ โครงการฟาร์มทะเลตัวอย่างในสมเด็จพระนางเจ้าสิริกิติ์ พระบรมราชินีนาถ ตำบลแหลมผักเบี้ย อำเภอบ้านแหลม จังหวัดเพชรบุรี

- ติดตามเกษตรกรที่ได้รับการอบรมมาตรฐานฟาร์ม (สำนักงานเกษตรและสหกรณ์จังหวัดเพชรบุรี) ร่วมกับศูนย์วิจัยและพัฒนาประมงชายฝั่งเพชรบุรี เป้าหมายจำนวน ๑๐ ราย ดำเนินการติดตามให้คำแนะนำขยายผลเกษตรกรผู้เพาะเลี้ยงสาหร่ายทะเล และการกำหนดมาตรฐานสินค้าเกษตรในการปฏิบัติทางการเพาะเลี้ยงที่ดีสำหรับฟาร์มสาหร่ายทะเล เพื่อให้สาหร่ายทะเลมีการเพาะเลี้ยงที่มีคุณภาพและความปลอดภัยเหมาะสำหรับการนำไปบริโภคและนำไปใช้เป็นวัตถุดิบ โดยเกษตรกรผู้เพาะเลี้ยงสาหร่ายทะเล ทั้ง ๑๐ ราย ได้รับการรับรองมาตรฐานสินค้าเกษตรมาตรฐานการปฏิบัติทางการเพาะเลี้ยงสัตว์น้ำที่ดี สำหรับฟาร์มเลี้ยงสาหร่ายทะเล (สาหร่ายพวงองุ่น) (มกษ. ๗๔๓๔ - ๒๕๖๒)

๗.๑๗ การบริหารจัดการน้ำ/การปรับปรุงงานชลประทาน (โครงการชลประทานเพชรบุรี) ดำเนินการซ่อมแซมอ่างเก็บน้ำ, ระบบสูบน้ำ, ระบบการกระจายน้ำ, ระบบท่อผันน้ำ, ระบบท่อส่งน้ำ, กำจัดวัชพืชคลองส่งน้ำ ในเขตพื้นที่โครงการอันเนื่องมาจากพระราชดำริ อยู่ระหว่างดำเนินการคิดเป็นร้อยละ ๖๕ จำนวน ๙ แห่ง คือ

๑) เพิ่มประสิทธิภาพเก็บกักอ่างเก็บน้ำหนองโรงพร้อมส่วนประกอบ ตำบลเขากระปุก อำเภอท่ายาง จังหวัดเพชรบุรี

๒) ปรับปรุงอ่างเก็บน้ำล้นช้างพร้อมระบบส่งน้ำ ตำบลยางน้ำกลัดเหนือ อำเภอหนองหญ้าปล้อง จังหวัดเพชรบุรี

๓) ซ่อมแซมระบบท่อผันน้ำเครือข่ายอ่างเก็บน้ำ (อ่างพวง) อันเนื่องมาจากพระราชดำริ ตำบลสามพระยา

อำเภอชะอำ จังหวัดเพชรบุรี

๔) ซ่อมแซมระบบท่อส่งน้ำอ่างเก็บน้ำทุ่งขามอันเนื่องมาจากพระราชดำริ ตำบลไร่ใหม่พัฒนา อำเภอชะอำ จังหวัดเพชรบุรี

๕) ปรับปรุงระบบส่งน้ำอ่างเก็บน้ำห้วยสงสัย ตำบลเขากระปุก อำเภอท่ายาง จังหวัดเพชรบุรี

๖) ซ่อมแซมอ่างเก็บน้ำพุน้อย ตำบลทับคาง อำเภอเขาย้อย จังหวัดเพชรบุรี

๗) ซ่อมแซมอ่างเก็บน้ำผาน้ำหยด ตำบลห้วยซ้อ อำเภอบ้านลาด จังหวัดเพชรบุรี

๘) ซ่อมแซมอ่างเก็บน้ำห้วยไม้ตาย ตำบลไร่ใหม่พัฒนา อำเภอชะอำ จังหวัดเพชรบุรี

๙) กำจัดวัชพืชอ่างเก็บน้ำห้วยไม้ตาย ตำบลไร่ใหม่พัฒนา อำเภอชะอำ จังหวัดเพชรบุรี

๘. การบริหารจัดการประมงอย่างยั่งยืน

ผลการเบิกจ่ายงบประมาณรวม

งบประมาณทั้งหมด ๘๑๔,๕๐๐.๐๐ บาท เบิกจ่ายแล้ว ๗๙๗,๔๘๖.๐๐ บาท คิดเป็นร้อยละ ๙๗.๙๑

ผลการดำเนินงาน

■ การแก้ไขปัญหาการทำประมงผิดกฎหมาย (สำนักงานประมงจังหวัดเพชรบุรี/ด่านตรวจประมงเพชรบุรี)

๑. การบูรณาการตรวจสอบเรือประมงที่ทำเทียบเรือ (กลุ่มปกติ กลุ่มเฝ้าระวัง กลุ่มเสี่ยง) เป้าหมาย ๑,๙๒๐ ครั้ง ดำเนินการ ๑,๘๕๐ ครั้ง คิดเป็นร้อยละ ๙๖.๓๕

๒. การบูรณาการตรวจสอบเรือประมงระหว่างทำการประมง เป้าหมาย ๔ ครั้ง ดำเนินการแล้วเสร็จ คิดเป็นร้อยละ ๑๐๐

■ การช่วยเหลือเยียวยาและบรรเทาผลกระทบจากการแก้ไขปัญหาการทำประมงผิดกฎหมาย

๑. โครงการนำเรือประมงออกนอกระบบเพื่อการจัดการทรัพยากรประมงทะเลที่ยั่งยืน ระยะที่ ๒ จำนวน ๕๗ ลำ อยู่ระหว่างการพิจารณาคุณสมบัติและหลักเกณฑ์การจ่ายเงินเยียวยาเรือประมงในโครงการนำเรือประมงออกนอกระบบของกรมประมง

๒. โครงการสร้างความเข้มแข็งกลุ่มการผลิตด้านการประมง จำนวน ๓ องค์กร คือ

๑) กลุ่มธนาคารเพาะเลี้ยงสัตว์น้ำบ้านบางกุงา หมู่ ๖ ตำบลหาดเจ้าสำราญ อำเภอเมืองเพชรบุรี จังหวัดเพชรบุรี

๒) กลุ่มประมงพื้นบ้านคลองบางทะเล หมู่ ๑ ตำบลหาดเจ้าสำราญ อำเภอเมืองเพชรบุรี จังหวัดเพชรบุรี

๓) เครือข่ายเฝ้าระวังการประมงบ้านทุ่งกระต่าย หมู่ ๑ ตำบลยางน้ำกลัดเหนือ อำเภอหนองหญ้าปล้อง จังหวัดเพชรบุรี

สนับสนุนเงินอุดหนุนให้กับองค์กรชุมชนประมงท้องถิ่น พร้อมทั้งส่งมอบวัสดุอุปกรณ์ (เครื่องมือประมง) ให้กับองค์กรชุมชนประมงท้องถิ่นเข้าร่วมโครงการฯ ดำเนินการแล้ว จำนวน ๓ องค์กร คิดเป็นร้อยละ ๑๐๐

๙. การบริหารจัดการแหล่งน้ำทั้งระบบ

ผลการเบิกจ่ายงบประมาณรวม

งบประมาณทั้งหมด ๗๙๖,๗๘๔,๓๒๓.๐๐ บาท เบิกจ่ายแล้ว ๒๒๔,๙๔๔,๒๘๔.๘๖ บาท คิดเป็นร้อยละ ๒๘.๒๓

ผลการดำเนินงาน

๑. การจัดหาแหล่งน้ำ/เพิ่มพื้นที่ชลประทาน/ป้องกันและบรรเทาภัยจากน้ำ/การบริหารจัดการน้ำ/การปรับปรุงงานชลประทาน (โครงการชลประทานเพชรบุรี, โครงการส่งน้ำและบำรุงรักษาเพชรบุรี, โครงการส่งน้ำและบำรุงรักษาแก่งกระจาน, สำนักงานก่อสร้างชลประทานขนาดกลางที่ ๑๔ กองพัฒนาแหล่งน้ำขนาดกลาง, สถานีทดลองการใช้น้ำชลประทานที่ ๖ (เพชรบุรี), สำนักงานจัดรูปที่ดินและจัดระบบน้ำเพื่อเกษตรกรรมที่ ๒๙) ดำเนินการซ่อมแซมคอนกรีตตาดคลองส่งน้ำ, ซ่อมแซมท่อส่งน้ำพร้อมอาคารประกอบอื่น ๆ, ซ่อมแซมบำรุงรักษาระบบชลประทาน/คลองส่งน้ำ, ซ่อมแซมอาคารน้ำตก, สร้างประตู-ระบายน้ำ, บำรุงทางลำเลียง, ปรับปรุงท่อลอดถนน, ขุดลอกตะกอนดิน, กำจัดวัชพืชคลองส่งน้ำ เป็นต้น พื้นที่รับประโยชน์ ๙๑๔,๕๐๐ ไร่ จำนวน ๙๑ แห่ง ดำเนินการแล้ว ๒ แห่ง อยู่ระหว่างดำเนินการ ๘๙ แห่ง

๒. การเพาะปลูกพืชฤดูฝนปี ๒๕๖๗ (โครงการส่งน้ำและบำรุงรักษาเพชรบุรี) ในเขตพื้นที่ชลประทาน กำหนดแผนการส่งน้ำในช่วงฤดูฝนปี พ.ศ.๒๕๖๗ ตั้งแต่วันที่ ๑ สิงหาคม ถึงวันที่ ๖ ธันวาคม ๒๕๖๗ แผนพื้นที่ ๒๕๕,๐๐๐ ไร่ ดำเนินการแล้ว ๑๖๗,๘๙๕ ไร่ คิดเป็นร้อยละ ๖๕.๘๔

แผนข้าวนาปี	๒๕๐,๐๐๐ ไร่	ผลข้าวนาปี	๑๖๒,๘๙๕ ไร่
แผนพืชไร่พืชผัก	๑,๐๐๐ ไร่	ผลพืชไร่พืชผัก	๑,๐๐๐ ไร่
แผนไม้ผล	๓,๐๐๐ ไร่	ผลไม้ผล	๓,๐๐๐ ไร่
แผนบ่อปลานากุ้ง	๑,๐๐๐ ไร่	ผลบ่อปลานากุ้ง	๑,๐๐๐ ไร่

๓. โครงการส่งเสริมการเพิ่มประสิทธิภาพการใช้น้ำในระดับไร่นา (สำนักงานเกษตรจังหวัดเพชรบุรี) ถ่ายทอดความรู้แก่เจ้าหน้าที่และเกษตรกร โดยวิธีการเรียนรู้แบบมีส่วนร่วม เป้าหมาย ๕๐ ราย อำเภอท่ายาง จังหวัดเพชรบุรี เมื่อวันพุธที่ ๒๔ มกราคม ๒๕๖๗ ดำเนินการ ๕๐ ราย คิดเป็นร้อยละ ๑๐๐

๔. โครงการแหล่งน้ำในไร่นานอกเขตชลประทาน ขนาด ๑,๒๖๐ ลบ.ม. (สถานีพัฒนาที่ดินเพชรบุรี) เกษตรกรได้ใช้ประโยชน์น้ำในสระ ๑๙๖ ครัวเรือน ดำเนินการแล้วเสร็จตามเป้าหมาย ๔๘ แห่ง คิดเป็นร้อยละ ๑๐๐ ดังนี้

๑) อำเภอท่ายาง	จำนวน	๙	แห่ง
๒) อำเภอแก่งกระจาน	จำนวน	๒๑	แห่ง
๓) อำเภอหนองหญ้าปล้อง	จำนวน	๑๕	แห่ง
๔) อำเภอชะอำ	จำนวน	๑	แห่ง
๕) อำเภอเขาย้อย	จำนวน	๒	แห่ง

๕. ก่อสร้างหอถังสูงและระบบกระจายน้ำ ระยะที่ ๒ (สำนักงานการปฏิรูปที่ดินจังหวัดเพชรบุรี) จำนวน ๒ แห่ง คือ หมู่ ๕ ตำบลหนองปรัง อำเภอเขาย้อย จังหวัดเพชรบุรี และหมู่ ๒ ตำบลหนองหญ้าปล้อง อำเภอหนองหญ้าปล้อง จังหวัดเพชรบุรี อยู่ระหว่าง ส.ป.ก. สนับสนุนงบประมาณให้ ส.ป.ก. เพชรบุรี ก่อสร้าง ฯ ระยะที่ ๒

๖. ขุดลอกอ่างเก็บน้ำพุตะเคียน (ตอนบน) (สำนักงานการปฏิรูปที่ดินจังหวัดเพชรบุรี) จำนวน ๓๘,๘๐๐ ลบ.ม. ณ หมู่ ๒ ตำบลหนองหญ้าปล้อง อำเภอหนองหญ้าปล้อง จังหวัดเพชรบุรี อยู่ระหว่างดำเนินการขุดลอก ฯ

๑๐. การลดต้นทุน เพิ่มผลผลิต สร้างมูลค่าเพิ่มสินค้าเกษตร

ผลการเบิกจ่ายงบประมาณรวม

งบประมาณทั้งหมด ๙๖๗,๐๓๕.๐๐ บาท เบิกจ่ายแล้ว ๙๖๔,๕๓๐.๐๐ บาท คิดเป็นร้อยละ ๙๙.๗๔

ผลการดำเนินงาน

๑. ส่งเสริมการเกษตรแบบแปลงใหญ่

ดำเนินงานตั้งแต่ปี พ.ศ. ๒๕๕๙ - ๒๕๖๗ จำนวน ๕๔ แปลง มีพื้นที่รวม ๔๓,๓๑๘ ไร่ เกษตรกร ๒,๒๐๐ ราย ชนิดสินค้า ๑๕ ชนิดสินค้า ได้แก่ ข้าว ๓๓ แปลง, มะนาว ๑ แปลง, กลัวยหอมทอง ๓ แปลง, มะพร้าว ๑ แปลง, สับปะรด ๓ แปลง, อ้อยโรงงาน ๓ แปลง, หนุ่ยเนเปียร์ ๑ แปลง, โคน้ ๑ แปลง, โคนุน ๑ แปลง, เกลือทะเล ๑ แปลง, กลัวยน้ำว่า ๑ แปลง, ชมพูเพชรสายรุ้ง ๑ แปลง, ถั่วลิสง ๑ แปลง, ผึ่งโพรง ๑ แปลง, ทุเรียน ๑ แปลง และผัก ๑ แปลง

๑) บริหารจัดการถ่ายทอดความรู้ให้แก่เกษตรกร (สำนักงานเกษตรจังหวัดเพชรบุรี) เป้าหมาย ๔ แปลง ดำเนินการเสร็จเรียบร้อยแล้ว

- แปลงใหญ่ผัก หมู่ ๗, ๘, ๙, ๑๐ ตำบลเขาใหญ่ อำเภอชะอำ จังหวัดเพชรบุรี
- แปลงใหญ่ถั่วลิสง หมู่ ๑, ๔, ๕, ๖, ๗ ตำบลหนองชุมพล หมู่ ๒ ตำบลสระพัง อำเภอเขาย้อย จังหวัดเพชรบุรี
- แปลงใหญ่ทุเรียนป่าเต็ง หมู่ ๑, ๒, ๓, ๕, ๖, ๗, ๙ ตำบลป่าเต็ง อำเภอแก่งกระจาน จังหวัดเพชรบุรี
- แปลงใหญ่ผึ่งโพรง หมู่ ๑๔ ตำบลแก่งกระจาน อำเภอแก่งกระจาน จังหวัดเพชรบุรี

๒) จัดประชุมเชื่อมโยงการดำเนินงานคณะกรรมการเครือข่าย ศพก. และแปลงใหญ่ (สำนักงานเกษตรจังหวัดเพชรบุรี) เป้าหมาย ๘ อำเภอ ดำเนินการแล้ว ๘ อำเภอ คิดเป็นร้อยละ ๑๐๐

๓) การเก็บตัวอย่างดิน (สถานีพัฒนาที่ดินเพชรบุรี) บริการวิเคราะห์ดินและให้คำแนะนำ จำนวน ๘ ตัวอย่าง เป้าหมาย ๑ แปลง คือ แปลงใหญ่ผัก หมู่ ๗, ๘, ๙, ๑๐ ตำบลเขาใหญ่ อำเภอชะอำ จังหวัดเพชรบุรี ดำเนินการแล้ว ๘ ตัวอย่าง คิดเป็นร้อยละ ๑๐๐

๔) การพัฒนาคุณภาพดินในพื้นที่ของเกษตรกร (สถานีพัฒนาที่ดินเพชรบุรี) ส่งเสริมการสาธิตและการใช้น้ำหมักชีวภาพการปรับปรุงบำรุงดิน จำนวน ๒,๐๐๐ ลิตร เป้าหมาย ๑ แปลง คือ แปลงใหญ่ผัก หมู่ ๗, ๘, ๙, ๑๐ ตำบลเขาใหญ่ อำเภอชะอำ จังหวัดเพชรบุรี ดำเนินการ ๒,๐๐๐ ลิตร คิดเป็นร้อยละ ๑๐๐

๕) ถ่ายทอดองค์ความรู้การพัฒนาที่ดิน (สถานีพัฒนาที่ดินเพชรบุรี) ในการนำผลิตภัณฑ์เทคโนโลยีชีวภาพต่างๆ ของกรมพัฒนาที่ดิน มาปรับใช้เพื่อลดต้นทุนการผลิตของเกษตรกร และวิธีการเก็บตัวอย่างดินเพื่อนำมาตรวจวิเคราะห์ เป้าหมาย ๓ แปลง ดำเนินการเสร็จเรียบร้อยแล้ว ดังนี้

- แปลงใหญ่ถั่วลิสง หมู่ ๑, ๔, ๕, ๖, ๗ ตำบลหนองชุมพล อำเภอเขาย้อย จังหวัดเพชรบุรี
- แปลงใหญ่ผัก หมู่ ๗, ๘, ๙, ๑๐ ตำบลเขาใหญ่ อำเภอชะอำ จังหวัดเพชรบุรี
- แปลงใหญ่ทุเรียนป่าเต็ง หมู่ ๑, ๒, ๓, ๕, ๖, ๗, ๙ ตำบลป่าเต็ง อำเภอแก่งกระจาน จังหวัดเพชรบุรี

๖) ส่งเสริมและเพิ่มศักยภาพการผลิตข้าวเจ้าพื้นนุ่มคุณภาพดี (ศูนย์เมล็ดพันธุ์ข้าวราชบุรี) เป้าหมาย ๑ แปลง คือ นาแปลงใหญ่ข้าวตำบลไร่สะท้อน จัดประชุมเชื่อมโยงด้านการตลาด เมื่อวันจันทร์ที่ ๑๕ มกราคม ๒๕๖๗ ณ นาแปลงใหญ่ข้าว ตำบลไร่สะท้อน อำเภอบ้านลาด จังหวัดเพชรบุรี และสนับสนุนเมล็ดพันธุ์ข้าว พันธุ์ กข๗๙ ชั้นพันธุ์ขยาย จำนวน ๓,๕๗๕ กิโลกรัม ดำเนินการเสร็จเรียบร้อยแล้ว

๗) ส่งเสริมการเกษตรแบบแปลงใหญ่ (ศูนย์เมล็ดพันธุ์ข้าวราชบุรี) เป้าหมาย ๑ แปลง คือ แปลงใหญ่ข้าว หมู่ ๑,๓,๕,๖,๗,๘ ตำบลท่าช้าง อำเภอบ้านลาด จังหวัดเพชรบุรี จัดประชุมเวทีชุมชนเพื่อวิเคราะห์จัดทำแผนรายแปลง/จัดทำแผนธุรกิจ/ปรับปรุงข้อมูลพื้นฐานแปลงใหญ่ เมื่อวันที่จันทร์ที่ ๒๒ มกราคม ๒๕๖๗ ณ หมู่ ๘ ตำบลท่าช้าง อำเภอบ้านลาด จังหวัดเพชรบุรี ดำเนินการเสร็จเรียบร้อยแล้ว

๘) จัดประชุมทบทวนการจัดทำแผนการตลาด การซื้อขาย การเชื่อมโยงการตลาด และถ่ายทอดความรู้ เพื่อเตรียมความพร้อมเข้าประกวดแปลงใหญ่ดีเด่น ในการบริหารจัดการกลุ่มการเชื่อมโยงการตลาด (สำนักงานสหกรณ์จังหวัดเพชรบุรี) เป้าหมาย ๗ แห่ง ดำเนินการเสร็จเรียบร้อยแล้ว เมื่อวันที่ ๒๐ มีนาคม ๒๕๖๗ ดังนี้

- แปลงใหญ่สหกรณ์ จำนวน ๕ แห่ง

๑. แปลงใหญ่กล้วยหอมทอง ๑ หมู่ ๒ ตำบลถ้ำรงค์ , หมู่ ๓ ตำบลท่าเสน อำเภอบ้านลาด จังหวัดเพชรบุรี

๒. แปลงใหญ่กล้วยหอมทอง ๒ หมู่ ๕ ตำบลตำหรุ หมู่ ๓,๔,๕ ตำบลไร่สะทอน อำเภอบ้านลาด จังหวัดเพชรบุรี

๓. แปลงใหญ่กล้วยหอมทอง หมู่ ๕ ตำบลท่ายาง อำเภอท่ายาง จังหวัดเพชรบุรี

๔. แปลงใหญ่เกลือทะเล หมู่ ๗ ตำบลบางแก้ว อำเภอบ้านแหลม จังหวัดเพชรบุรี

๕. แปลงใหญ่ข้าว หมู่ ๖ ตำบลหนองศาลา อำเภอชะอำ จังหวัดเพชรบุรี

- แปลงใหญ่ทั่วไป จำนวน ๒ แห่ง

๑. แปลงใหญ่ถั่วลิสง หมู่ ๑,๔,๕,๖,๗ ตำบลหนองชุมพล หมู่ ๒ ตำบลสระพัง อำเภอเขาย้อย จังหวัดเพชรบุรี

๒. แปลงใหญ่ฝักรอง หมู่ ๑๔ ตำบลแก่งกระจาน อำเภอแก่งกระจาน จังหวัดเพชรบุรี

๘) อบรมการจัดทำบัญชีแก่ครูบัญชี (สำนักงานตรวจบัญชีสหกรณ์เพชรบุรี) ดำเนินการแล้วเสร็จตามเป้าหมาย ๘ ราย คิดเป็นร้อยละ ๑๐๐

๑๐) อบรมการจัดทำบัญชีต้นทุนประกอบอาชีพแก่เกษตรกร (สำนักงานตรวจบัญชีสหกรณ์เพชรบุรี)

- เกษตรกรรายใหม่ (กลุ่มที่ ๑) ดำเนินการแล้วเสร็จตามเป้าหมาย ๓๘๘ ราย คิดเป็นร้อยละ ๑๐๐

- เกษตรกรที่จัดทำบัญชีได้ (กลุ่มที่ ๒) ดำเนินการแล้วเสร็จตามเป้าหมาย ๖๘ ราย คิดเป็นร้อยละ ๑๐๐

๑๑) กำกับ แนะนำ และติดตามจัดทำบัญชีต้นทุนประกอบอาชีพแก่เกษตรกร (สำนักงานตรวจบัญชีสหกรณ์เพชรบุรี)

- เกษตรกรรายใหม่ (กลุ่มที่ ๑) ดำเนินการแล้วเสร็จตามเป้าหมาย ๒๗๒ ราย คิดเป็นร้อยละ ๑๐๐

- เกษตรกรที่จัดทำบัญชีได้ (กลุ่มที่ ๒) ดำเนินการแล้วเสร็จตามเป้าหมาย ๔๘ ราย คิดเป็นร้อยละ ๑๐๐

๑๒) ถอดบทเรียนต้นทุนอาชีพเกษตรกรตัวอย่าง (สำนักงานตรวจบัญชีสหกรณ์เพชรบุรี) เป้าหมาย ๓ ราย อยู่ระหว่างดำเนินการ

๑๓) ประเมินผลโครงการยกระดับแปลงใหญ่ด้วยเกษตรสมัยใหม่และเชื่อมโยงตลาด (สำนักงานเศรษฐกิจการเกษตรเขตที่ ๑๐ จังหวัดราชบุรี) ติดตามประเมินผลโครงการยกระดับแปลงใหญ่ด้วยเกษตรสมัยใหม่และเชื่อมโยงตลาด ปี ๒๕๖๖ จังหวัดเพชรบุรี เมื่อวันที่ ๑๒ - ๑๘ กุมภาพันธ์ ๒๕๖๗ ดำเนินการเก็บตัวอย่าง จำนวน ๑๑ แปลง (ข้าว ๙ แปลง กล้วยหอม ๑ แปลง อ้อยโรงงาน ๑ แปลง) รวม ๗๗ ตัวอย่าง (เกษตรกร ๕๕ ราย ประธาน/คณะกรรมการกลุ่ม ๑๑ ราย เจ้าหน้าที่เจ้าของสินค้า ๑๑ ราย)

ข้อค้นพบ

ปัจจัยสำคัญที่ทำให้กลุ่มประสบผลสำเร็จ

- การให้ความร่วมมือของสมาชิกในกลุ่มแปลงใหญ่ และความร่วมมือระหว่างกลุ่มแปลงใหญ่ในพื้นที่

- การช่วยเหลือแนะนำและเป็นที่ปรึกษาร่วมกันให้ปัญหาอุปสรรคของแต่ละกลุ่มผ่านไปด้วยดี

- กลุ่มสมาชิกมีเครื่องจักรกลทางการเกษตรที่ทันสมัย ไว้ใช้ภายในกลุ่มเพื่อพัฒนาด้านการผลิตการใช้

เทคโนโลยีด้านการเกษตร

- สมาชิกในกลุ่มมีการพัฒนาทักษะอย่างต่อเนื่องสามารถลดต้นทุน เพิ่มรายได้ให้กับกลุ่มสมาชิก

- ผู้นำและสมาชิกแปลงใหญ่มีความสามัคคี มีความเข้มแข็ง พร้อมเพรียง และให้ความร่วมมือทำให้สามารถบริหารจัดการภายในกลุ่มเป็นไปด้วยดี
- กลุ่มสมาชิกได้รับการส่งเสริมสนับสนุนจากสหกรณ์การเกษตร โดยมีตลาดรองรับสินค้าที่ชัดเจนแน่นอน ส่งผลให้สมาชิกมีรายได้ที่มั่นคง

อุปสรรค

- เครื่องจักรกลทางการเกษตรที่ได้รับการสนับสนุนไม่เพียงพอกับความต้องการของเกษตรกร
- เครื่องจักรกลทางการเกษตรที่ได้รับบางชนิดยังผลิตไม่ได้ตามแผนที่กำหนดไว้เนื่องจากยังไม่มีตลาดรองรับสินค้า (เครื่องขึ้นรูปใบไม้ระบบไฮดรอลิก)
- การประสบปัญหาข้าวตืด ข้าวแดง ในพื้นที่ส่งผลให้ผลผลิตลดลง
- สมาชิกแปลงใหญ่บางส่วนยังขาดความเข้าใจและไม่ให้ความร่วมมือการดำเนินโครงการฯ
- เอกสารด้านบัญชีที่ต้องบันทึกมีความยุ่งยาก และส่วนใหญ่เกษตรกรเป็นผู้สูงอายุ

ข้อเสนอแนะ

- ต้องการให้ภาครัฐส่งเสริมสนับสนุนการบริหารกลุ่ม ให้ความรู้ด้านการซ่อมบำรุงรักษาเครื่องจักรกลทางการเกษตรของกลุ่มฯ
- ส่งเสริมความรู้เกี่ยวกับการทำระบบบัญชีแบบต่อเนื่อง และมีที่ปรึกษาด้านบัญชีประจำกลุ่ม
- ส่งเสริมเพิ่มเติมด้านนวัตกรรมในการแปรรูปผลผลิต รวมทั้งให้หน่วยงานภาครัฐติดตามและให้คำแนะนำเกษตรกรอย่างสม่ำเสมอในพื้นที่

๒. ใช้จ่ายที่เหมาะสม

- ส่งเสริมและพัฒนาการใช้สารอินทรีย์ลดการใช้สารเคมีทางการเกษตร (สถานีพัฒนาที่ดินเพชรบุรี) สนับสนุนการใช้ปุ๋ยสดปรับปรุงบำรุงดิน ดังนี้
 - ๑) การใช้ปุ๋ยสดปรับปรุงบำรุงดิน (ปอเทือง) จำนวน ๖ ตัน ดำเนินการเสร็จแล้ว คิดเป็นร้อยละ ๑๐๐
 - ๒) การผลิตน้ำหมักชีวภาพ จำนวน ๗,๓๗๕ ขวด ดำเนินการเสร็จแล้ว คิดเป็นร้อยละ ๑๐๐
 - ๓) การผลิตปุ๋ยหมัก พด. จำนวน ๑๐ ตัน ดำเนินการเสร็จแล้ว คิดเป็นร้อยละ ๑๐๐
 - ๔) การส่งเสริมการปลูกพืชปุ๋ยสดปรับปรุงบำรุงดิน จำนวนพื้นที่ ๑,๒๐๐ ไร่ ดำเนินการเสร็จแล้ว คิดเป็นร้อยละ ๑๐๐
 - ๕) ไถกลบตอซังเพื่อเพิ่มอินทรีย์วัตถุและแร่ธาตุในดิน จำนวน ๑๐ ไร่ ดำเนินการเสร็จแล้ว คิดเป็นร้อยละ ๑๐๐

๓. ช่องทางการตลาด

๑) ส่งเสริมการพัฒนาตลาดภายในสำหรับสินค้าเกษตร (สำนักงานเกษตรจังหวัดเพชรบุรี) ดำเนินการพัฒนาคความรู้และศักยภาพในการจัดการธุรกิจเกษตรให้เป็นผู้ประกอบการสู่ตลาดสินค้าเกษตรที่มีศักยภาพและโลจิสติกส์เกษตรเพื่อลดการสูญเสีย เมื่อวันที่ ๒๕ - ๒๖ มกราคม ๒๕๖๗ เป้าหมาย ๑๐ ราย ณ ตลาดกลางสหกรณ์การเกษตรบ้านลาด อำเภอบ้านลาด จังหวัดเพชรบุรี ดำเนินการแล้ว ๑๐ ราย คิดเป็นร้อยละ ๑๐๐

๒) แนะนำและส่งเสริมการพัฒนาตลาด (สำนักงานเกษตรและสหกรณ์จังหวัดเพชรบุรี) ในการบริหารจัดการพื้นที่ จำหน่ายสินค้า และการบรรจุภัณฑ์ที่โดดเด่น ณ ตลาดเกษตรกรหลังเทศบาล เมืองเพชรบุรี อำเภอเมืองเพชรบุรี จังหวัดเพชรบุรี เปิดวันอังคาร

๓) การตรวจสอบสารพิษตกค้างสำหรับสินค้าเกษตร (สำนักงานเกษตรและสหกรณ์จังหวัดเพชรบุรี ร่วมกับสำนักงานสาธารณสุขจังหวัดเพชรบุรี และเทศบาลเมืองเพชรบุรี) ลงพื้นที่สุ่มตรวจสอบสารพิษตกค้างในพืชผัก ผลไม้ เพื่อสร้างความมั่นใจในสินค้าที่จำหน่ายในตลาดเกษตรกร ให้แก่ผู้บริโภค ณ ตลาดเกษตรกร หลังเทศบาลเมืองเพชรบุรี อำเภอเมืองเพชรบุรี จังหวัดเพชรบุรี เมื่อวันที่ ๑๖ มกราคม ๒๕๖๗

๔) ส่งเสริมการแปรรูปเพื่อเพิ่มมูลค่าให้กับสินค้าเกษตร (ศูนย์หม่อนไหมเฉลิมพระเกียรติสมเด็จพระนางเจ้าสิริกิติ์ พระบรมราชินีนาถ กาญจนบุรี) ส่งเสริมการผลิตผ้าไหมไทยตรานกยูงพระราชทาน จำนวน ๓ แห่ง คือ

- (๑) กลุ่มทอผ้ากะเหรี่ยงโปว์บ้านสองพี่น้อง ตำบลสองพี่น้อง อำเภอแก่งกระจาน จังหวัดเพชรบุรี

(๒) กลุ่มทอผ้าดอนขุนห้วย ตำบลดอนขุนห้วย อำเภอชะอำ จังหวัดเพชรบุรี

(๓) กลุ่มศิลปาชีพทอผ้าบ้านโป่งลึก บางกลอย ตำบลห้วยแม่เพรียง อำเภอแก่งกระจาน จังหวัดเพชรบุรี เป้าหมายผลิตผ้าไหมไทย ทรานกยูงพระราชทาน ๒๐๐ เมตร ดำเนินการแล้ว ๒๐๐ เมตร คิดเป็นร้อยละ ๑๐๐

๕) การยกระดับขีดความสามารถในการแข่งขัน (สำนักงานสหกรณ์จังหวัดเพชรบุรี) เป้าหมาย ๒ สหกรณ์ คือ สหกรณ์การเกษตรเมืองเพชรบุรี จำกัด และสหกรณ์การเกษตรเขาย้อย จำกัด ดังนี้

(๑) จัดอบรมการปรับพื้นฐานเพื่อการเป็นผู้ประกอบการมืออาชีพ ดำเนินการจัดอบรมผ่านระบบ zoom จำนวน ๒ สหกรณ์ คือ สกก.เมืองเพชรบุรี จำกัด และ สกก.เขาย้อย จำกัด เสร็จเรียบร้อยแล้ว เมื่อวันที่ ๑๕ มกราคม ๒๕๖๗

(๒) การพัฒนาศักยภาพการดำเนินธุรกิจของสหกรณ์ กลุ่มเกษตรกรและธุรกิจชุมชน ดำเนินการจัดอบรมผ่านระบบ zoom จำนวน ๓ สหกรณ์ คือ สกก.เมืองเพชรบุรี จำกัด , สกก.เขาย้อย จำกัด และสหกรณ์ผู้ใช้น้ำหนองปรังสามัคคี จำกัด เสร็จเรียบร้อยแล้ว เมื่อวันที่ ๔ - ๕ มีนาคม ๒๕๖๗

(๓) การยกระดับสมรรถนะสหกรณ์ผู้ประกอบการมืออาชีพ ดำเนินการจัดอบรมผ่านระบบ zoom จำนวน ๓ สหกรณ์ คือ สกก.เมืองเพชรบุรี จำกัด , สกก.เขาย้อย จำกัด และสหกรณ์ผู้ใช้น้ำหนองปรังสามัคคี จำกัด เสร็จเรียบร้อยแล้ว เมื่อวันที่ ๑๓ - ๑๔ มีนาคม ๒๕๖๗

๖) ส่งเสริมและพัฒนาสินค้าเกษตรอัตลักษณ์พื้นถิ่น (สำนักงานสหกรณ์จังหวัดเพชรบุรี) จัดอบรมหลักสูตร ส่งเสริมและพัฒนาสินค้าเกษตรอัตลักษณ์พื้นถิ่นให้มีมูลค่าเพิ่ม (กลุ่มผลิตภัณฑ์) ปีงบประมาณ พ.ศ. ๒๕๖๗ เสร็จเรียบร้อยแล้ว โดยมีวัตถุประสงค์เพื่อให้ความรู้เกี่ยวกับการส่งเสริมและพัฒนาสินค้าเกษตรอัตลักษณ์พื้นถิ่น (กล้วยหอมทอง) ให้มีมูลค่าเพิ่ม รวมทั้งผลักดันให้สินค้าของสหกรณ์/กลุ่มเกษตรกรได้รับการรับรองสิ่งบ่งชี้ทางภูมิศาสตร์ (GI) และเพื่อวางแผนการพัฒนาผลิตภัณฑ์/บรรจุภัณฑ์ การประชาสัมพันธ์ การตลาด การเพิ่มช่องทางการจำหน่ายสินค้าเกษตรอัตลักษณ์พื้นถิ่น และการขอรับรองสิ่งบ่งชี้ทางภูมิศาสตร์ (GI) ให้แก่สหกรณ์ โดยมีเป้าหมาย ประกอบด้วย คณะกรรมการฝ่ายจัดการ สมาชิกสหกรณ์การเกษตรบ้านลาด จำกัด จำนวน ๒๕ ราย เมื่อวันที่ ๗ - ๘ มีนาคม ๒๕๖๗ ณ ริมแก่งริสอร์ท ตำบลแก่งกระจาน อำเภอแก่งกระจาน จังหวัดเพชรบุรี

๑๑. โครงการยกระดับคุณภาพมาตรฐานสินค้าเกษตร

ผลการเบิกจ่ายงบประมาณรวม

งบประมาณทั้งหมด ๗๙๙,๓๕๖.๐๐ บาท เบิกจ่ายแล้ว ๗๘๖,๖๐๘.๐๐ บาท คิดเป็นร้อยละ ๙๘.๔๑

ผลการดำเนินงาน

๑. เกษตรปลอดภัย

GAP ด้านพืช ๕๒๕ แปลง ข้าว ๘๕ ราย ประมง ๓๕ ราย ปศุสัตว์ ๖๐ แห่ง

๑) การตรวจสอบเพื่อรับรองมาตรฐานตามระบบการจัดการคุณภาพ GAP (ศูนย์วิจัยและพัฒนาการเกษตรเพชรบุรี) เป้าหมาย ๔๑๐ แปลง ดำเนินการ ๓๘๓ แปลง คิดเป็นร้อยละ ๙๓.๔๑

๒) การตรวจเก็บตัวอย่างพืชเพื่อตรวจวิเคราะห์สารพิษตกค้าง (ศูนย์วิจัยและพัฒนาการเกษตรเพชรบุรี) จำนวน ๙ ตัวอย่าง ดำเนินการแล้ว ๙ ตัวอย่าง คิดเป็นร้อยละ ๑๐๐

๓) การอบรมเกษตรกรเข้าสู่มาตรฐาน GAP และศึกษาดูงาน (สำนักงานเกษตรจังหวัดเพชรบุรี) เป้าหมาย ๘๓ ราย ดำเนินการแล้ว ๘๓ ราย คิดเป็นร้อยละ ๑๐๐

๔) การยกระดับคุณภาพมาตรฐานสินค้าข้าว ตรวจสอบและรับรองระบบมาตรฐานข้าว (GAP Grain) (ศูนย์เมล็ดพันธุ์ข้าวราชบุรี)

(๑) ติดตามการตรวจประเมิน GAP รายเดียว เป้าหมาย ๒๒ ราย ติดตามให้คำแนะนำเกษตรกรที่ขอการรับรองระบบการผลิตข้าว ผลการตรวจประเมินผ่าน จำนวน ๑๙ ราย พื้นที่อำเภอเขาย้อย ๖ ราย อำเภอ ท่ายาง ๑๑ ราย อำเภอชะอำ ๑ ราย และอำเภอเมืองเพชรบุรี ๑ ราย

(๒) ติดตามการตรวจประเมิน GAP กลุ่ม เป็นกลุ่มติดตามจากปี ๒๕๖๖ เป้าหมาย ๒ กลุ่ม ผลการตรวจประเมินผ่าน ๒ กลุ่ม ดังนี้

- นาแปลงใหญ่ตำบลไร่มะขาม พันธุ์ข้าว ชัยนาท ๑ จำนวน ๒๐ ราย พื้นที่ ๒๓๘ ไร่ และพันธุ์ กข ๔๙ จำนวน ๑๓ ราย พื้นที่ ๒๑๘ ไร่

- นาแปลงใหญ่ตำบลดอนยาง อำเภอเมืองเพชรบุรี พันธุ์ข้าว กข๗๙ จำนวน ๑๙ ราย พื้นที่ ๑๗๖.๕ ไร่

(๓) ติดตามการตรวจขอรับรองการผลิตเมล็ดพันธุ์ข้าวตามมาตรฐาน GAP Seed เป็นกลุ่ม ติดตามจากปี ๒๕๖๖ เป้าหมาย ๔ กลุ่ม ผลการตรวจประเมินผ่าน ๓ กลุ่ม ดังนี้

- วิสาหกิจชุมชนศูนย์ข้าวชุมชนตำบลไร่มะขาม อำเภอบ้านลาด พันธุ์ข้าว ปทุมธานี ๑ จำนวน ๑๐ ราย พื้นที่ ๑๔๖.๕ ไร่ (ผ่าน)

- ธนาการเมล็ดพันธุ์ข้าวชุมชนตำบลหนองกะปูล อำเภอบ้านลาด พันธุ์ข้าว ชัยนาท ๑ จำนวน ๑๑ ราย พื้นที่ ๕๑.๒๕ ไร่ และพันธุ์ข้าว กข๓๑ จำนวน ๓ ราย พื้นที่ ๑๔ ไร่ (ผ่าน)

- ศูนย์ข้าวชุมชนหนองขนาน อำเภอเมืองเพชรบุรี พันธุ์ข้าว กข๗๙ จำนวน ๕ ราย พื้นที่ ๒๗ ไร่ (ผ่าน)

- ศูนย์ข้าวชุมชนหนองจอก ๒อำเภอท่ายาง พันธุ์ข้าว ชัยนาท ๑ จำนวน ๔ ราย พื้นที่ ๒๑ ไร่ และพันธุ์ข้าว กข๗๙ จำนวน ๔ ราย พื้นที่ ๑๕ ไร่ (ไม่ผ่าน)

๕. การตรวจติดตามและตรวจต่ออายุ สถานประกอบการที่ได้รับการตรวจประเมินมาตรฐานฟาร์ม GAP (สำนักงานปศุสัตว์จังหวัดเพชรบุรี) เป้าหมาย ๖๕ แห่ง ดำเนินการแล้ว ๑๖๖ แห่ง ดำเนินการได้เกินเป้าหมายคิดเป็นร้อยละ ๑๕๕.๓๘

๖. การตรวจสอบและรับรองคุณภาพสินค้าประมง (สำนักงานประมงจังหวัดเพชรบุรี) เตรียมความพร้อมเกษตรกร (รายใหม่) เข้าสู่มาตรฐานฟาร์มเพาะเลี้ยงสัตว์น้ำ เป้าหมาย ๓๕ ราย ดำเนินการแล้ว ๓๕ ราย คิดเป็นร้อยละ ๑๐๐

๗. การสนับสนุนการทำเกษตรปลอดภัยสำหรับสินค้าผักและผลไม้ (สำนักงานสหกรณ์จังหวัดเพชรบุรี) คือ สหกรณ์การเกษตรท่ายาง จำกัด และสหกรณ์การเกษตรบ้านลาด จำกัด เป้าหมาย ๔๘ ราย จัดอบรมหลักสูตร “การยกระดับมาตรฐานสินค้าเกษตรในสถาบันเกษตรกร” ดำเนินการเสร็จเรียบร้อยแล้ว โดยจัดอบรม “การส่งเสริมและสนับสนุนสินค้าเกษตรปลอดภัยในพื้นที่นิคมสหกรณ์ ให้ผ่านการรับรองมาตรฐานสินค้าเกษตร” ถ่ายทอดองค์ความรู้ด้านการรับรองการปฏิบัติทางการเกษตรที่ดี (GAP) ให้กับเกษตรกรสมาชิก เพื่อให้สมาชิกสหกรณ์ได้รับการส่งเสริมและสนับสนุนทำเกษตรปลอดภัย และให้สหกรณ์เป็นแหล่งรวบรวมผลผลิตที่ได้มาตรฐานตามหลักปฏิบัติทางการเกษตรที่ดี (GAP) และมาตรฐานอื่นที่เกี่ยวข้อง เมื่อวันที่ ๒๔ มกราคม ๒๕๖๗ ณ ห้องประชุมสำนักงานสหกรณ์การเกษตรบ้านลาด จำกัด อำเภอบ้านลาด จังหวัดเพชรบุรี และวันที่ ๒๖ มกราคม ๒๕๖๗ ณ ห้องประชุมสำนักงานสหกรณ์การเกษตรท่ายาง จำกัด อำเภอท่ายาง จังหวัดเพชรบุรี โดยมีเนื้อหาวิชา ดังนี้

๑) การใช้สารชีวภัณฑ์ในพืชเพื่อลดต้นทุนการผลิตและการดำเนินการปฏิบัติทางการเกษตรที่ดี GAP เพื่อยื่นขอการรับรองมาตรฐานและการควบคุมรักษามาตรฐานความสำคัญการต่ออายุ GAP โดยศูนย์วิจัยและพัฒนาการเกษตรเพชรบุรี

๒) การวิเคราะห์ดิน การปรับปรุงคุณภาพดินโดยวิธีธรรมชาติและเทคโนโลยี โดยสถานีพัฒนาที่ดินเพชรบุรี

๓) การวางแผนการผลิต การตลาด เชื่อมโยงสินค้าเกษตรปลอดภัย โดย ผู้จัดการสหกรณ์การเกษตรบ้านลาด จำกัด และหัวหน้าฝ่ายการตลาดสหกรณ์การเกษตรท่ายาง จำกัด

๘. การส่งเสริมและพัฒนาเกษตรปลอดภัยในเขตนิคมสหกรณ์ (สำนักงานสหกรณ์จังหวัดเพชรบุรี) คือ สหกรณ์นิคมท่ายาง จำกัด และสหกรณ์นิคมชะอำ จำกัด เป้าหมาย ๒๐ ราย ดำเนินการเสร็จเรียบร้อยแล้ว โดยจัดอบรมหลักสูตร “การส่งเสริมและสนับสนุนสินค้าเกษตรปลอดภัยในพื้นที่นิคมสหกรณ์ ให้ผ่านการรับรองมาตรฐานสินค้าเกษตร” โดยมีศูนย์วิจัยและพัฒนาการเกษตรเพชรบุรี สถานีพัฒนาที่ดินเพชรบุรี มหาวิทยาลัยราชภัฏเพชรบุรี และผู้จัดการสหกรณ์นิคมท่ายาง จำกัด เป็นวิทยากรบรรยายให้ความรู้

- วันที่ ๒๐ มีนาคม ๒๕๖๗ ณ ห้องประชุมสำนักงานสหกรณ์นิคมท่ายาง จำกัด อำเภอท่ายาง จังหวัดเพชรบุรี

- วันที่ ๒๒ มีนาคม ๒๕๖๗ ณ ห้องประชุมสำนักงานสหกรณ์นิคมชะอำ จำกัด อำเภอชะอำ จังหวัดเพชรบุรี

๙. การตรวจรับรองสินค้าเกษตรในเขตปฏิรูปที่ดินตามมาตรฐาน GAP (สำนักงานการปฏิรูปที่ดินจังหวัดเพชรบุรี) จำนวน ๑๐ ราย พื้นที่ตำบลหนองปรัง อำเภอเขาย้อย จังหวัดเพชรบุรี อยู่ระหว่างให้ ส.ป.ก. ส่วนกลาง ลงพื้นที่มาตรวจรับรองคาดการณ์ช่วงเดือนกันยายน ๒๕๖๗

๒. เกษตรทฤษฎีใหม่

๑) โครงการพัฒนาเกษตรกรรมยั่งยืน (เกษตรทฤษฎีใหม่) (สำนักงานเกษตรและสหกรณ์จังหวัดเพชรบุรี) เป้าหมาย ๗ ราย ดำเนินการจัดฝึกอบรมเกษตรกรโครงการพัฒนาเกษตรกรรมยั่งยืน (เกษตรทฤษฎีใหม่) ประจำปีงบประมาณ พ.ศ. ๒๕๖๗ เนื้อหาการฝึกอบรมประกอบด้วย องค์ความรู้ และการขับเคลื่อนการพัฒนาตามหลักของปรัชญาเศรษฐกิจพอเพียง, การประยุกต์ใช้ปรัชญาเศรษฐกิจพอเพียงในการพัฒนาการเกษตร, การส่งเสริมอาชีพด้านพืช/ข้าว/หม่อนไหม, การส่งเสริมอาชีพด้านปศุสัตว์, การส่งเสริมอาชีพด้านประมง, การทำบัญชีครัวเรือน, การปรับปรุงบำรุงดิน และการเตรียมความพร้อมสู่การรับรองมาตรฐานสินค้าเกษตร ดำเนินการเสร็จเรียบร้อยแล้ว เมื่อวันที่ ๑๓ มีนาคม พ.ศ. ๒๕๖๗ ณ ห้องประชุมสำนักงานสำนักงานเกษตรและสหกรณ์จังหวัดเพชรบุรี

๒) สนับสนุนปัจจัยการผลิตด้านสัตว์น้ำ (สำนักงานประมงจังหวัดเพชรบุรี) เป้าหมาย ๗ ราย คือ พันธุ์ปลานิล ไม่แปลงเพศ รายละเอียด ๑,๒๐๐ ตัว และอาหารปลากินพืช รายละเอียด ๑ กระสอบ ดำเนินการเสร็จเรียบร้อยแล้ว

๓) สนับสนุนปัจจัยการผลิตด้านพืช (ศูนย์หม่อนไหมเฉลิมพระเกียรติสมเด็จพระนางเจ้าสิริกิติ์ พระบรมราชินีนาถกาญจนบุรี) เป้าหมาย ๗ ราย คือ ต้นหม่อมใบ (พันธุ์สกลนคร) และหม่อนผล (พันธุ์เชียงใหม่) รายละเอียด ๔ ต้น ดำเนินการเสร็จเรียบร้อยแล้ว

๔) สนับสนุนปัจจัยการผลิตการปรับปรุงบำรุงดิน (สถานีพัฒนาที่ดินเพชรบุรี) เป้าหมาย ๗ ราย คือ น้ำหมักชีวภาพ ๑ แกลลอน และสารเร่งซุเปอร์ (พด.๑/พด. ๒) ๔ ซอง รายละเอียด ๑ ชุด ดำเนินการเสร็จเรียบร้อยแล้ว

๕) สนับสนุนปัจจัยการผลิตการปรับปรุงบำรุงดิน (ศูนย์เมล็ดพันธุ์ข้าวราชบุรี) เป้าหมาย ๗ ราย คือ ปุ๋ยอินทรีย์ รายละเอียด ๑ กระสอบ ดำเนินการเสร็จเรียบร้อยแล้ว

๖) สร้างกระบวนการเรียนรู้แบบมีส่วนร่วม (สำนักงานปศุสัตว์จังหวัดเพชรบุรี) ถ่ายทอดความรู้และอบรมเพื่อให้เกษตรกรมีความสามารถคิดได้ ทำเป็น และพัฒนาผลิตภัณฑ์ เป้าหมาย ๒๑๓ ราย ดำเนินการแล้ว ๘๐ ราย คิดเป็นร้อยละ ๑๐๐

๗) ชักซ้อมครูบัญชี (สำนักงานตรวจบัญชีสหกรณ์เพชรบุรี) เป้าหมาย ๑ ราย คือ นายสุเวต พรหมมีเดช ตำบลท่าเสน อำเภอบ้านลาด จังหวัดเพชรบุรี ดำเนินการเสร็จเรียบร้อยแล้ว

๘) อบรมการจัดทำบัญชีต้นทุนประกอบอาชีพแก่เกษตรกร (สำนักงานตรวจบัญชีสหกรณ์เพชรบุรี) เกษตรกรรายใหม่ (กลุ่มที่ ๑) และเกษตรกรที่จัดทำบัญชีได้ (กลุ่มที่ ๒) ดำเนินการแล้ว ๑๙ ราย คิดเป็นร้อยละ ๑๐๐

๙) กำกับ แนะนำ และติดตามจัดทำบัญชีต้นทุนประกอบอาชีพแก่เกษตรกร (สำนักงานตรวจบัญชีสหกรณ์เพชรบุรี) เกษตรกรรายใหม่ (กลุ่มที่ ๑) และเกษตรกรที่จัดทำบัญชีได้ (กลุ่มที่ ๒) ดำเนินการแล้วเสร็จตามเป้าหมาย ๑๔ ราย คิดเป็นร้อยละ ๑๐๐

๑๐) ส่งเสริมและพัฒนาเกษตรทฤษฎีใหม่ในเขตปฏิรูปที่ดิน (สำนักงานการปฏิรูปที่ดินจังหวัดเพชรบุรี) เป้าหมาย ๑๐ ราย พื้นที่ ๓๐ ไร่ อำเภอเขาย้อย จังหวัดเพชรบุรี ดำเนินการจัดฝึกอบรม เสร็จเรียบร้อยแล้ว ดังนี้

- วันที่ ๔ มิถุนายน ๒๕๖๗ หลักสูตร องค์ความรู้ตามแนวทางเกษตรทฤษฎีใหม่แก่เกษตรกรรายใหม่ ณ ศูนย์การเรียนรู้เศรษฐกิจพอเพียงบ้านสารภี ตำบลจอมปลวก อำเภอบางคนที จังหวัดสมุทรสงคราม

- วันที่ ๕ มิถุนายน ๒๕๖๗ หลักสูตร การสร้างและพัฒนาผลผลิตเพื่อเชื่อมโยงตลาด ณ ศูนย์เรียนรู้ชุมชนเกษตรทฤษฎีใหม่ “สวนหลังบ้าน” อำเภอบ้านโป่ง จังหวัดราชบุรี

๓. วนเกษตร

การส่งเสริมระบบวนเกษตรในเขตปฏิรูปที่ดิน (สำนักงานการปฏิรูปที่ดินจังหวัดเพชรบุรี) เป้าหมายจำนวน ๑๒ ราย พื้นที่ ๑๐๐ ไร่ เกษตรกรในเขตปฏิรูปที่ดิน หมู่ ๓ ตำบลหนองหญ้าปล้อง อำเภอหนองหญ้าปล้องและหมู่ ๕ ตำบลหนองปรัง อำเภอเขาย้อย จังหวัดเพชรบุรี จำนวน ๒ ครั้ง เสร็จเรียบร้อยแล้ว ดังนี้

- วันที่ ๒๑ กุมภาพันธ์ ๒๕๖๗ อบรมและศึกษาเกี่ยวกับระบบนิเวศ (การเกี่ยวกลั่นระหว่างดิน น้ำ อากาศ ป่าไม้ ภูมิสังคม) หลักการป่า ๓ อย่าง ประโยชน์ ๔ อย่าง การปลูกไม้หลายระดับ การเพิ่มความหลากหลายในแปลงเกษตร การขยายพันธุ์พืช/สัตว์ โครงการธนาคารต้นไม้ คาร์บอนเครดิต และวิธีการทำ/ประโยชน์ของปุ๋ยหมักและปุ๋ยคอก ณ แปลงเกษตรกรรม (นายไพบูลย์ แดงประดับ) หมู่ ๗ ตำบลท่าแร่ อำเภอบ้านแหลม และหมู่ที่ ๑ ตำบลหนองโสน อำเภอเมืองเพชรบุรี จังหวัดเพชรบุรี

- วันที่ ๒๗ กุมภาพันธ์ ๒๕๖๗ อบรมและศึกษาเกี่ยวกับการปลูกผัก โดยนายเครือ จินแส การปลูกผักยกแคร่ การวางแผนการผลิต (พืชผัก) น้ำหมักชีวภาพ การขยายพันธุ์แห้วแดง การเพาะเลี้ยงหนอนแมลงวันลาย และสารควบคุมแมลงศัตรูพืช พร้อมทั้งเยี่ยมชมแปลงเกษตรกรรม (พืชผัก) และการสาธิตการผลิตน้ำหมักชีวภาพ ณ ศพก. อำเภอเขาย้อย หมู่ ๖ ตำบลหนองชุมพล อำเภอเขาย้อย จังหวัดเพชรบุรี และการสนับสนุนปัจจัยการผลิต คือ พันธุ์ไม้ ให้แก่เกษตรกรเมื่อวันที่ ๑๑ มิถุนายน ๒๕๖๗ เช่น ต้นเงาะ ต้นมะฮอกกานี และต้นแดงให้แก่เกษตรกร สนับสนุนพันธุ์ไม้ จำนวน ๓,๑๔๐ ต้น ให้แก่เกษตรกรชั้นที่ ๑ (เกษตรกรรายใหม่) เกษตรกรชั้นที่ ๒ (ยกระดับจากชั้นที่ ๑) เกษตรกรชั้นที่ ๓ (ครูต้นแบบวนเกษตร) ประกอบด้วย ไม้แดง จำนวน ๓๔๐ ต้น ต้นเงาะ ๓๔๐ ต้น และต้นมะฮอกกานี ๒,๔๖๐ ต้น

๑๒. การพัฒนาเกษตรกรปราดเปรื่อง Smart Farmer และ Young Smart Farmer

ผลการเบิกจ่ายงบประมาณรวม

จำนวน ๑๐๑,๖๐๐.๐๐ บาท เบิกจ่ายแล้ว ๑๐๐,๓๐๐.๐๐ บาท คิดเป็นร้อยละ ๙๘.๗๒

ผลการดำเนินงาน

Smart Farmer จำนวน ๒๒๐ ราย (ด้านพืช ๘๐ ราย , ด้านปศุสัตว์ ๒๐ ราย และด้านข้าว ๑๒๐ ราย) และ Young Smart Farmer จำนวน ๔๐ ราย (ด้านพืช ๓๐ ราย และด้านปศุสัตว์ ๑๐ ราย)

๑. การพัฒนาเกษตรกรปราดเปรื่อง (Smart Farmer) (สำนักงานเกษตรจังหวัดเพชรบุรี) เป้าหมาย ๘๐ ราย ดำเนินการแล้ว ๘๐ ราย คิดเป็นร้อยละ ๑๐๐

๒. การพัฒนาเกษตรกรรุ่นใหม่ให้เป็น Young Smart Farmer (สำนักงานเกษตรจังหวัดเพชรบุรี) เป้าหมาย ๓๐ ราย ดำเนินการแล้ว ๓๐ ราย คิดเป็นร้อยละ ๑๐๐

๓. การพัฒนาเกษตรกรสู่ Smart Farmer (สำนักงานปศุสัตว์จังหวัดเพชรบุรี) เป้าหมาย ๑๐ ราย จัดอบรมถ่ายทอดเทคโนโลยีการเลี้ยงปศุสัตว์ให้กับเกษตรกร และอาสาปศุสัตว์ รวมทั้งส่งเสริมแหล่งเรียนรู้และสร้างเครือข่ายการผลิตชุมชนต้นแบบ ดำเนินการแล้ว ๑๐ ราย คิดเป็นร้อยละ ๑๐๐

๔. การพัฒนา Smart Farmer ต้นแบบ (สำนักงานปศุสัตว์จังหวัดเพชรบุรี) เป้าหมาย ๑๐ ราย ดำเนินการแล้ว ๑๐ ราย คิดเป็นร้อยละ ๑๐๐

๕. การสร้างผู้นำเยาวชนเกษตรกรด้านปศุสัตว์ (Young Smart Farmer) (สำนักงานปศุสัตว์จังหวัดเพชรบุรี) เป้าหมาย ๑๐ ราย ดำเนินการแล้ว ๑๐ ราย คิดเป็นร้อยละ ๑๐๐

๖. การพัฒนาเกษตรกรเข้าสู่ Smart Farmer (ศูนย์เมล็ดพันธุ์ข้าวราชบุรี) เป้าหมาย ๑๒๐ ราย สสำรวจและคัดกรองคุณสมบัติเกษตรกร ดำเนินการแล้ว ๑๐๐ ราย คิดเป็นร้อยละ ๘๓.๓๓

๗. ส่งเสริมอาสาสมัครเกษตรด้านบัญชี (สำนักงานตรวจบัญชีสหกรณ์เพชรบุรี) ดำเนินการคัดเลือกอาสาสมัครเกษตรกรดีเด่นครูบัญชี เป้าหมาย ๑ ราย คือ นายคำรณ ศรีแจ้ ตำบลพุทธสวรรค์ อำเภอแก่งกระจาน จังหวัดเพชรบุรี ดำเนินการเสร็จเรียบร้อยแล้ว

๑๓. ข้อมูลสารสนเทศด้านการเกษตร

ผลการเบิกจ่ายงบประมาณรวม

งบประมาณทั้งหมด ๑,๗๕๒,๒๒๕.๐๐ บาท เบิกจ่ายแล้ว ๑,๖๔๗,๒๖๕.๐๐ บาท คิดเป็นร้อยละ ๙๔.๐๑

ผลการดำเนินงาน

๑๓.๑ โครงการปรับปรุงทะเบียนเกษตรกร

๑. การปรับปรุงข้อมูลทะเบียนเกษตรกรด้านพืช แมลงเศรษฐกิจ และเกลือสมุทร (สำนักงานเกษตรจังหวัดเพชรบุรี) จำนวน ๓๕,๘๙๗ ราย เกษตรกรได้รับการสำรวจ/ปรับปรุงและขึ้นทะเบียนเกษตรกร เป้าหมาย ๓๐,๐๐๐ ครัวเรือน ดำเนินการ ๒๔,๗๑๖ ครัวเรือน คิดเป็นร้อยละ ๘๒.๓๗

๒. การปรับปรุงข้อมูลทะเบียนเกษตรกรผู้เลี้ยงสัตว์น้ำ (สำนักงานประมงจังหวัดเพชรบุรี) จำนวน ๒,๔๗๔ ฟาร์ม เกษตรกรผู้เลี้ยงสัตว์น้ำที่ได้รับการสำรวจ/ปรับปรุงและขึ้นทะเบียนเกษตรกร เป้าหมาย ๑,๒๘๘ ฟาร์ม ดำเนินการ ๑,๒๘๘ ฟาร์ม คิดเป็นร้อยละ ๑๐๐

๓. การปรับปรุงข้อมูลทะเบียนเกษตรกรผู้เลี้ยงสัตว์ (สำนักงานปศุสัตว์จังหวัดเพชรบุรี) เกษตรกร จำนวน ๒๐,๓๘๗ ราย ผู้เลี้ยงสัตว์ที่ได้รับการสำรวจ/ปรับปรุงและขึ้นทะเบียนเกษตรกร เป้าหมาย ๑๕,๖๐๐ ราย ดำเนินการ ๒๐,๐๕๔ ราย ดำเนินการได้เกินเป้าหมายคิดเป็นร้อยละ ๒๘.๕๕

๑๓.๒ ตรวจสอบศักยภาพ พื้นที่โดยใช้ Agri-Map เพื่อจัดทำ Zoning

๑. จัดทำระบบอนุรักษ์ดินและน้ำ ปรับเปลี่ยนกิจกรรมการผลิตในพื้นที่ที่ไม่เหมาะสมตาม Agri Map ปรับปรุงและเพิ่มศักยภาพการผลิตในพื้นที่ดินที่มีปัญหา (สถานีพัฒนาที่ดินเพชรบุรี) เป้าหมาย ๘๐๐ ไร่ กิจกรรมปรับเปลี่ยนเป็นแบบระบบยกร่องสวน (ปรับรูปแปลงนาลักษณะที่ ๑,๒,๓ ทางลำเลียงในไร่) ดำเนินการแล้ว ๗๕๐ ไร่ คิดเป็นร้อยละ ๙๓.๗๕ ดังนี้

- บ้านห้วยตะแกละ หมู่ ๕ ตำบลท่าแลง อำเภอท่ายาง จังหวัดเพชรบุรี
- ตำบลกลัดหลวง ตำบลท่าไม้รวก ตำบลปึกเตียน ตำบลวังไคร้ อำเภอท่ายาง จังหวัดเพชรบุรี
- บ้านไร่ใหม่พัฒนา หมู่ ๒ ตำบลไร่ใหม่พัฒนา อำเภอชะอำ จังหวัดเพชรบุรี
- บ้านโป่งแก้งพัฒนา หมู่ ๘ ตำบลไร่ใหม่พัฒนา อำเภอชะอำ จังหวัดเพชรบุรี
- ตำบลไร่ใหม่พัฒนา, ตำบลสามพระยา, ตำบลห้วยทราย ตำบลดอนขุนห้วย อำเภอชะอำ จังหวัดเพชรบุรี
- บ้านช้างแท้ง หมู่ ๒ ตำบลสามพระยา อำเภอชะอำ จังหวัดเพชรบุรี
- ตำบลบางครก ตำบลบ้านแหลม ตำบลบางขุนไทร ตำบลท่าแร้งออก และตำบลแหลมผักเบี้ย อำเภอ

บ้านแหลม จังหวัดเพชรบุรี

- บ้านหนองแหน หมู่ ๒ ตำบลทับคาง อำเภอเขาย้อย จังหวัดเพชรบุรี
- บ้านสามเรือน หมู่ ๔ ตำบลท่าตะคร้อ อำเภอหนองหญ้าปล้อง จังหวัดเพชรบุรี

๒. ชักซ้อมครุบัญชี (สำนักงานตรวจบัญชีสหกรณ์เพชรบุรี) เป้าหมาย ๑ ราย คือ นายจตุฏฐ นวลพลอย ตำบลห้วยทรายเหนือ อำเภอชะอำ จังหวัดเพชรบุรี ดำเนินการเสร็จเรียบร้อยแล้ว

๓. อบรมการจัดทำบัญชีต้นทุนประกอบอาชีพแก่เกษตรกร (สำนักงานตรวจบัญชีสหกรณ์เพชรบุรี)

- เกษตรกรรายใหม่ (กลุ่มที่ ๑) เป้าหมาย ๘ ราย ดำเนินการแล้ว ๘ ราย คิดเป็นร้อยละ ๑๐๐
- เกษตรกรที่จัดทำบัญชีได้ (กลุ่มที่ ๒) เป้าหมาย ๑ ราย ดำเนินการแล้ว ๑ ราย คิดเป็นร้อยละ ๑๐๐

๔. กำกับ แนะนำ การจัดทำบัญชีต้นทุนประกอบอาชีพแก่เกษตรกร (สำนักงานตรวจบัญชีสหกรณ์เพชรบุรี)

- เกษตรกรรายใหม่ (กลุ่มที่ ๑) เป้าหมาย ๖ ราย ดำเนินการแล้ว ๖ ราย คิดเป็นร้อยละ ๑๐๐
- เกษตรกรที่จัดทำบัญชีได้ (กลุ่มที่ ๒) เป้าหมาย ๑ ราย ดำเนินการแล้ว ๑ ราย คิดเป็นร้อยละ ๑๐๐

๕. ติดตามจัดทำบัญชีต้นทุนประกอบอาชีพแก่เกษตรกร (สำนักงานตรวจบัญชีสหกรณ์เพชรบุรี)

- เกษตรกรรายใหม่ (กลุ่มที่ ๑) เป้าหมาย ๖ ราย ดำเนินการแล้ว ๖ ราย คิดเป็นร้อยละ ๑๐๐
- เกษตรกรที่จัดทำบัญชีได้ (กลุ่มที่ ๒) เป้าหมาย ๑ ราย ดำเนินการแล้ว ๑ ราย คิดเป็นร้อยละ ๑๐๐

๖. ถอดบทเรียนต้นทุนอาชีพเกษตรกรตัวอย่าง (สำนักงานตรวจบัญชีสหกรณ์เพชรบุรี) เป้าหมาย ๑ ราย ดำเนินการช่วงเดือนสิงหาคม – กันยายน ๒๕๖๗

๑๔. พัฒนาศูนย์เรียนรู้การเพิ่มประสิทธิภาพการผลิตสินค้าเกษตร (ศพก.)

ผลการเบิกจ่ายงบประมาณรวม

งบประมาณทั้งหมด ๖๑๑,๐๕๐.๐๐ บาท เบิกจ่ายแล้ว ๕๗๖,๖๖๘.๐๐ บาท คิดเป็นร้อยละ ๙๔.๓๗

ผลการดำเนินงาน

๑. ประชุมคณะกรรมการเครือข่าย ศพก.ระดับจังหวัด (สำนักงานเกษตรจังหวัดเพชรบุรี) เป้าหมาย ๑๖ ราย ดำเนินการ ๑๖ ราย คิดเป็นร้อยละ ๑๐๐

๒. ประชุมคณะกรรมการเครือข่าย ศพก.ระดับอำเภอ (สำนักงานเกษตรจังหวัดเพชรบุรี) เป้าหมาย ๘๐ ราย ดำเนินการ ๘๐ ราย คิดเป็นร้อยละ ๑๐๐

๓. จัดงานวันถ่ายทอดเทคโนโลยีเพื่อเริ่มต้นฤดูกาลผลิตใหม่ (Field day) (สำนักงานเกษตรจังหวัดเพชรบุรี) เป้าหมาย ๑ ครั้ง ณ วิสาหกิจชุมชนสามเรือนกรีน หมู่ ๘ ตำบลท่าตะคร้อ อำเภอหนองหญ้าปล้อง จังหวัดเพชรบุรี ดำเนินการเสร็จเรียบร้อยแล้ว

๔. การประกวด ศพก. ดีเด่นระดับจังหวัด (สำนักงานเกษตรจังหวัดเพชรบุรี) คณะกรรมการตัดสินการประกวด ศูนย์เรียนรู้การเพิ่มประสิทธิภาพการผลิตสินค้าเกษตรดีเด่นระดับจังหวัด ดำเนินการประกวดพิจารณารูปเล่มเอกสารประกอบการประกวด ศพก. รับชมการนำเสนอผลการดำเนินงานของ ศพก. และข้อมูลเชิงประจักษ์ ซึ่งผลการตัดสินการประกวด ศพก. ดีเด่นระดับจังหวัด ประจำปี ๒๕๖๗ ดังนี้

๑) รางวัลชนะเลิศ	ศูนย์เรียนรู้การเพิ่มประสิทธิภาพการผลิตสินค้าเกษตร อำเภอแก่งกระจาน จังหวัดเพชรบุรี
๒) รางวัลรองชนะเลิศอันดับ ๑	ศูนย์เรียนรู้การเพิ่มประสิทธิภาพการผลิตสินค้าเกษตร อำเภอบ้านแหลม จังหวัดเพชรบุรี
๓) รางวัลรองชนะเลิศอันดับ ๒	ศูนย์เรียนรู้การเพิ่มประสิทธิภาพการผลิตสินค้าเกษตร อำเภอชะอำ จังหวัดเพชรบุรี
๔) รางวัลชมเชย	ศูนย์เรียนรู้การเพิ่มประสิทธิภาพการผลิตสินค้าเกษตร อำเภอหนองหญ้าปล้อง อำเภอเมืองเพชรบุรี และอำเภอท่ายาง จังหวัดเพชรบุรี

๕. จัดกระบวนการเรียนรู้ด้านการจัดการดินและปุ๋ยแก่สมาชิกศูนย์จัดการดินปุ๋ยชุมชน (ศดปช.) (สำนักงานเกษตรจังหวัดเพชรบุรี) เป้าหมาย ๑๖๐ ราย ดำเนินการแล้ว ๑๖๐ ราย คิดเป็นร้อยละ ๑๐๐

๖. ถ่ายทอดเทคโนโลยีด้านการจัดการดินและปุ๋ยเพื่อลดต้นทุนการผลิต (สำนักงานเกษตรจังหวัดเพชรบุรี) เป้าหมาย ๘ ศูนย์ ดำเนินการแล้ว ๘ ศูนย์ คิดเป็นร้อยละ ๑๐๐

๗. สนับสนุนการสำรวจและติดตามสถานการณ์ศัตรูพืชในศูนย์จัดการศัตรูพืชชุมชน (ศจช.) และพื้นที่เสี่ยง (สำนักงานเกษตรจังหวัดเพชรบุรี) เป้าหมาย ๓๗ แปลง ดำเนินการแล้ว ๓๗ แปลง คิดเป็นร้อยละ ๑๐๐

๘. พัฒนาแปลงเรียนรู้ ด้านการประมงใน ศพก.หลัก (สำนักงานประมงจังหวัดเพชรบุรี) เป้าหมาย ๘ ศูนย์ เป้าหมาย ๘ ศูนย์ ดำเนินการแล้ว ๘ ศูนย์ คิดเป็นร้อยละ ๑๐๐

๙. ดำเนินการภายในศูนย์ ศพก. (ศูนย์วิจัยและพัฒนาการเกษตรเพชรบุรี) ดังนี้

- จัดอบรมเกษตรกร หัวข้อ การผลิตน้ำสกัดเห็ดเรืองแสงสิรินรัศมีเพื่อใช้ควบคุมโรครากเน่าโคนเน่าในทุเรียน ดำเนินการเสร็จเรียบร้อยแล้ว ดังนี้

▲ วันที่ ๑๒ มีนาคม ๒๕๖๗ ณ ศูนย์กำจัดศัตรูพืชชุมชนบ้านถ้ำเสือ (ศูนย์เครือข่าย ศพก.) อำเภอแก่งกระจาน จังหวัดเพชรบุรี จำนวน ๓๐ ราย

▲ วันที่ ๑๔ มีนาคม ๒๕๖๗ ณ ศูนย์เรียนรู้การเกษตรผสมผสานและรวบรวมผลผลิต บ้านวังฟูไทร (ศูนย์เครือข่าย ศพก.) อำเภอหนองหญ้าปล้อง จังหวัดเพชรบุรี จำนวน ๓๐ ราย

▲ วันที่ ๑๕ มีนาคม ๒๕๖๗ ณ ศาลาเอนกประสงค์ หมู่ ๔ ตำบลกลัดหลวง อำเภอท่ายาง จังหวัดเพชรบุรี จำนวน ๓๐ ราย

- จัดทำแปลงต้นแบบการใช้การป้องกันกำจัดโรครากเน่าโคนเน่าทุเรียน เป้าหมาย ๓ ราย ดำเนินการเสร็จเรียบร้อยแล้ว ดังนี้

▲ นางแก้วตา วงศ์นารี ตำบลหนองหญ้าปล้อง อำเภอหนองหญ้าปล้อง จังหวัดเพชรบุรี

▲ นางสมนึก วัฒน้อย ตำบลแก่งกระจาน อำเภอแก่งกระจาน จังหวัดเพชรบุรี

▲ นางเล็ก เสมเถื่อน ตำบลกลัดหลวง อำเภอท่ายาง จังหวัดเพชรบุรี

- การเลี้ยงผลิตชีวินทรีย์ ในพื้นที่ศูนย์วิจัยและพัฒนาการเกษตรเพชรบุรี และแปลงเกษตรกร คือ

▲ เห็ดเรืองแสงสิรินร์ศมี ๑,๑๐๐ ก้อน ดำเนินการแล้ว ๑,๑๐๐ ก้อน คิดเป็นร้อยละ ๑๐๐

▲ ไตรโคเดอร์มา ๑๐๐ กิโลกรัม ดำเนินการแล้ว ๙๑ กิโลกรัม คิดเป็นร้อยละ ๙๑

▲ น้ำสกัดจากเห็ดเรืองแสงสิรินร์ศมี ๒๐๐ ลิตร ดำเนินการแล้ว ๑๘๕ ลิตร คิดเป็นร้อยละ ๙๒.๕

๑๐. การพัฒนาปรับปรุงฐาน/แหล่งเรียนรู้ ด้านการทำบัญชี (สำนักงานตรวจบัญชีสหกรณ์เพชรบุรี) จัดให้มีครูประจำศูนย์ เพื่อให้บริการในศูนย์หลักและศูนย์เครือข่าย เป้าหมาย ๘ ศูนย์ ดำเนินการเสร็จเรียบร้อยแล้ว

๑๑. อบรมเกษตรกรผู้เลี้ยงสัตว์ผ่านศูนย์เครือข่าย ศพก. (สำนักงานปศุสัตว์จังหวัดเพชรบุรี) เพื่อให้ผู้เข้ารับการศึกษาฝึกอบรมมีความรู้ด้านการเลี้ยงสัตว์ สามารถนำเทคนิคไปปรับใช้ในการประกอบอาชีพด้านการเกษตรที่สอดคล้องกับความต้องการของตลาด เพื่อลดความเสี่ยงในการประกอบอาชีพทางการเกษตรได้อย่างเหมาะสม ดำเนินการเสร็จแล้วตามเป้าหมาย ๘๐ ราย คิดเป็นร้อยละ ๑๐๐

๑๕. การแก้ปัญหาเฉพาะหน้าให้เกษตรกร

ผลการเบิกจ่ายงบประมาณรวม

งบประมาณทั้งหมด ๑,๕๓๕,๘๘๖.๐๐ บาท เบิกจ่ายแล้ว ๑,๓๑๖,๘๔๘.๐๐ บาท คิดเป็นร้อยละ ๘๕.๗๔

ผลการดำเนินงาน

๑. การควบคุมและป้องกันโรคด้านพืช (สำนักงานเกษตรจังหวัดเพชรบุรี)

▲ ข้อมูลจากระบบรายงานสถานการณ์ระบาดของศัตรูพืชของพืชเศรษฐกิจหลัก จำนวน ๙ ชนิด ได้แก่ ข้าว มันสำปะหลัง มะพร้าว ทุเรียน สับปะรด อ้อย ข้าวโพด ลำไย และยางพารา พบการระบาด ดังนี้

ศัตรูมะพร้าว จำนวน ๕ ชนิด ได้แก่

- ตัวงแรมมะพร้าว พื้นที่การระบาด ๑๓๑.๕ ไร่ (อำเภอชะอำและเขาย้อย)

- ตัวงวงมะพร้าว พื้นที่การระบาด ๓ ไร่ (อำเภอชะอำ)

- แมลงดำหนามมะพร้าว พื้นที่การระบาด ๓๔๑.๔๕ ไร่ (อำเภอชะอำ, เขาย้อย, ท่ายาง,

บ้านแหลม, เมือง และบ้านแหลม)

- หนอนหัวดำมะพร้าว พื้นที่การระบาด ๖๙๕.๖๘ ไร่ (อำเภอชะอำ, เขาย้อย, ท่ายาง, เมือง, บ้าน

ลาด, หนองหญ้าปล้อง แก่งกระจาน และบ้านแหลม)

- โรสี้ขามะพร้าว มีพื้นที่การระบาด ๖๔ ไร่ (อำเภอเขาย้อยและชะอำ)

▲ แนวทางการควบคุมป้องกันการระบาดของศัตรูพืช ดำเนินการ ดังนี้

๑) จัดทำข่าวประชาสัมพันธ์แจ้งเตือนการระบาดของศัตรูพืชและความรู้ด้านอารักขาพืชประจำเดือนสิงหาคม ๒๕๖๗ จำนวน ๖ เรื่อง ได้แก่ โรคเน่าจากเชื้อแบคทีเรียของกะหล่ำดอก , หนอนกอข้าว หนอนห่อใบข้าว , แมลงหรีข้าวข้าว , หนอนกระทู้ข้าวโพดลายจุด และอาการขาดธาตุอาหารรองในกล้วย

๒) ลงพื้นที่ติดตาม เยี่ยมเยียน สำรวจแปลง และให้คำแนะนำการจัดการศัตรูพืชแก่เกษตรกรอย่างสม่ำเสมอ ในรูปแบบของคลินิกพืช

๓) ศูนย์จัดการศัตรูพืชชุมชนผลิตขยายศัตรูธรรมชาติและเชื้อจุลินทรีย์เพื่อนำไปใช้ในแปลงอย่างต่อเนื่อง
 ๔) ประสานศูนย์ส่งเสริมเทคโนโลยีการเกษตรด้านอารักขาพืชจังหวัดสุพรรณบุรี ขอสนับสนุนแดนเบียนและสารชีวภัณฑ์ ได้แก่ เชื้อราเมทาไรเซียม ให้เกษตรกรนำไปใช้ป้องกันกำจัด

๒. การควบคุมและป้องกันโรคด้านปศุสัตว์ (สำนักงานปศุสัตว์จังหวัดเพชรบุรี)

- ไม่พบการระบาด

๓. การควบคุมและป้องกันโรคด้านประมง (สำนักงานประมงจังหวัดเพชรบุรี)

การแก้ไขปัญหาการแพร่ระบาดของปลาหมอคางค้ำ

๑. สรุปผลการประชุมตามมติคณะรัฐมนตรี เมื่อวันที่ ๒๐ สิงหาคม ๒๕๖๗ เรื่อง แผนปฏิบัติการแก้ไขปัญหาการแพร่ระบาดของปลาหมอคางค้ำ พ.ศ. ๒๕๖๗ – ๒๕๗๐ คณะรัฐมนตรี เห็นชอบตามที่กระทรวงเกษตรและสหกรณ์เสนอ ดังนี้

๑) แผนปฏิบัติการแก้ไขปัญหาการแพร่ระบาดของปลาหมอคางค้ำ พ.ศ. ๒๕๖๗ - ๒๕๗๐ (แผนปฏิบัติการปลาหมอคางค้ำ)

๒) แผนปฏิบัติการปลาหมอคางค้ำฯ เป็นวาระแห่งชาติ

๓) มอบกระทรวงเกษตรและสหกรณ์ ยกเว้นการดำเนินการตามมติคณะรัฐมนตรี เมื่อวันที่ ๑๕ ธันวาคม ๒๕๖๓ เรื่อง แนวทางการจัดทำแผนระดับที่ ๓ ที่เป็นแผนปฏิบัติการ เพื่อนำเสนอเข้าสู่การพิจารณาของคณะรัฐมนตรีได้โดยเร็วต่อไป

๒. แผนปฏิบัติการแก้ไขปัญหาการแพร่ระบาดของปลาหมอคางค้ำ พ.ศ. ๒๕๖๗ – ๒๕๗๐ จำนวน ๗ มาตรการ คือ

มาตรการที่ ๑ การควบคุมและกำจัดปลาหมอคางค้ำในแหล่งน้ำทุกแห่งที่พบการแพร่ระบาด

มาตรการที่ ๒ การกำจัดปลาหมอคางค้ำในแหล่งน้ำ โดยการปล่อยปลาผู้ล่าอย่างต่อเนื่อง

มาตรการที่ ๓ นำปลาหมอคางค้ำที่กำจัดออกจากระบบนิเวศไปใช้ประโยชน์

มาตรการที่ ๔ การสำรวจและเฝ้าระวังการแพร่กระจายปลาหมอคางค้ำในพื้นที่เขตกันชน

มาตรการที่ ๕ การสร้างความรู้ ความตระหนัก และการมีส่วนร่วมในการกำจัดปลาหมอคางค้ำ

มาตรการที่ ๖ การพัฒนางานวิจัยและนวัตกรรมเพื่อแก้ไขการแพร่ระบาดของปลาหมอคางค้ำ

มาตรการที่ ๗ การฟื้นฟูความหลากหลายและความสมบูรณ์ของระบบนิเวศ

๓. การดำเนินงานแก้ไขปัญหาการแพร่ระบาดของปลาหมอคางค้ำในพื้นที่จังหวัดเพชรบุรี

พบการแพร่ระบาดของปลาหมอคางค้ำ ในพื้นที่ ๗ อำเภอ ได้แก่ อำเภอบ้านลาด อำเภอชะอำ บ้านแหลม เมืองเพชรบุรี ท่าช้าง เขาย้อย บ้านลาด และหนองหญ้าปล้อง บริเวณตามแนวชายฝั่งทะเล คลองน้ำจืด และอ่างเก็บน้ำ สำนักงานประมงจังหวัดเพชรบุรี ดำเนินการแก้ไขปัญหา ดังนี้

๑. จัดทำแผนดำเนินงานกำจัดปลาหมอคางค้ำในพื้นที่จังหวัดเพชรบุรี จำนวน ๑๘ แหล่งน้ำฯ ละ ๓ ครั้ง รวมจำนวน ๕๔ ครั้ง ในพื้นที่ ๗ อำเภอ ที่พบการแพร่ระบาดของปลาหมอคางค้ำ

๒. ร่วมกับชุมชน และหน่วยงานต่างๆ จัดกิจกรรมลงแขกลงคลองกำจัดปลาหมอคางค้ำในแหล่งน้ำธรรมชาติ โดยใช้เครื่องมือประมงประเภทอวน แห และข่าย ตั้งแต่เดือนสิงหาคม ๒๕๖๗ จนถึงปัจจุบัน จำนวน ๑๐ ครั้ง ปริมาณปลาหมอคางค้ำที่จับได้ จำนวน ๔,๘๑๗.๔๐ กิโลกรัม

๓. ประชาสัมพันธ์สร้างการรับรู้ ความตระหนัก ให้กับประชาชนเกี่ยวกับปลาหมอคางค้ำ “เจอ แจ้ง จับ จบ” และกฎหมายต่างๆ ที่เกี่ยวกับปลาหมอคางค้ำ รวมทั้ง จัดทำคำสั่งจังหวัดเพชรบุรี จำนวน ๒ ฉบับ ในการอนุญาตให้ใช้เครื่องมือประมงที่ห้ามใช้ทำการประมงตามประกาศกระทรวงเกษตรและสหกรณ์ ในการกำจัดปลาหมอคางค้ำ ดังนี้

๓.๑ คำสั่งจังหวัดเพชรบุรี ที่ ๑๒๐๑๘/๒๕๖๗ เรื่อง มอบอำนาจให้ประมงจังหวัดเพชรบุรี ปฏิบัติราชการแทนผู้ว่าราชการจังหวัดเพชรบุรี ในออกหนังสืออนุญาตให้เจ้าหน้าที่ใช้เครื่องมือที่ห้ามใช้ทำการประมง ในที่จับสัตว์น้ำประเภทที่สาธารณประโยชน์ในบริเวณแม่น้ำลำคลอง หนอง บึง อ่างเก็บน้ำ และลำน้ำสาขาในพื้นที่จังหวัดเพชรบุรี ลงวันที่ ๒๐ สิงหาคม พ.ศ. ๒๕๖๗

๓.๒ คำสั่งจังหวัดเพชรบุรี ที่ ๑๒๐๒๐/๒๕๖๗ เรื่อง มอบอำนาจให้ประมงจังหวัดเพชรบุรี ปฏิบัติราชการแทนผู้ว่าราชการจังหวัดเพชรบุรี ในการออกหนังสืออนุญาตให้เจ้าหน้าที่ใช้เครื่องมืออวนรังและเรือกรังทำการประมงในพื้นที่จังหวัดเพชรบุรี ลงวันที่ ๒๐ สิงหาคม พ.ศ. ๒๕๖๗

๔. รับสมัครผู้รวบรวมและจัดตั้งเป็นจุดรับซื้อปลาหมอคางค่างในพื้นที่จังหวัดเพชรบุรี จำนวน ๘ จุด ในพื้นที่อำเภอบ้านแหลม อำเภอเมืองเพชรบุรี อำเภอท่ายาง และอำเภอชะอำ โดยประสานงานร่วมกับสถานีพัฒนาที่ดินเพชรบุรี และการยางแห่งประเทศไทยจังหวัดประจวบคีรีขันธ์ เพื่อนำไปผลิตเป็นน้ำหมักชีวภาพตามโครงการผลิตน้ำหมักชีวภาพเพื่อเกษตรกรชาวสวนยาง ผลการดำเนินงานรับซื้อปลาหมอคางค่าง ตั้งแต่วันที่ ๑๔ - ๒๔ สิงหาคม ๒๕๖๗ จำนวน ๒๐,๐๗๘ กิโลกรัม และส่งมอบให้กับสถานีพัฒนาที่ดินเพชรบุรี เพื่อนำไปผลิตเป็นน้ำหมักชีวภาพต่อไป ดังนี้

- สถานีพัฒนาที่ดินเพชรบุรี จำนวน ๗,๔๙๗ กิโลกรัม
- โรงปุ๋ยท่าตะคร้อ อำเภอหนองหญ้าปล้อง จำนวน ๔,๘๐๐ กิโลกรัม
- โรงปุ๋ยบ้านในดง อำเภอท่ายาง จำนวน ๓,๗๖๙ กิโลกรัม
- โรงปุ๋ยสองพี่น้อง อำเภอแก่งกระจาน จำนวน ๔,๐๑๒ กิโลกรัม

๕. การนำปลาหมอคางค่างที่ถูกกำจัดออกจากระบบนิเวศไปใช้ประโยชน์ด้านต่างๆ เช่น การทำน้ำหมักชีวภาพการทำน้ำปลา ปลาต้ม ปลาแดดเดียว เหยอเลียงปลากระพง และปูทะเล เป็นต้น

๔. การแก้ไขปัญหาหนี้สินของเกษตรกร

- กองทุนหมุนเวียนเพื่อการกู้ยืมแก่เกษตรกรและผู้ยากจน (สำนักงานเกษตรและสหกรณ์จังหวัดเพชรบุรี) เดือนตุลาคม ๒๕๖๖ - สิงหาคม ๒๕๖๗ มีผู้มาขอรับบริการ จำนวน ๔๐ ราย ตรวจสอบแล้วเข้าหลักเกณฑ์สามารถรับเรื่องส่งต่อ ธ.ก.ส. ได้ จำนวน ๑ ราย มีลูกหนี้กองทุนหมุนเวียนเพื่อการกู้ยืมแก่เกษตรกรและผู้ยากจน ลูกหนี้ทั้งหมด ๒๑๓ ราย คงเหลือลูกหนี้ จำนวน ๙๒ ราย เป็นเงิน ๖๐,๗๔๗,๒๐๐.๙๑ บาท เป็นหนี้ปกติ จำนวน ๒๖ ราย เป็นหนี้ค้างชำระหนี้ จำนวน ๖๖ ราย

- โครงการแก้ไขปัญหานี้ค้ำชำระของสมาชิกสหกรณ์/กลุ่มเกษตรกร (สำนักงานสหกรณ์จังหวัดเพชรบุรี) จังหวัดเพชรบุรี เข้าร่วมโครงการฯ มี ๑๒ สหกรณ์ ๒ กลุ่มเกษตรกร จำนวนลูกหนี้ ๑๔,๗๓๗ ราย รวมมูลหนี้ค้ำชำระ ๔๐๙,๔๔๐,๒๔๗.๑๘ บาท สมาชิกที่ดำเนินการแก้ไข ๒,๒๕๐ ราย มูลหนี้ที่จะดำเนินการแก้ไขให้ลดลง ๙๘,๖๑๘,๕๘๘.๒๐ บาท รวมมูลหนี้ค้ำชำระที่ได้รับการแก้ไข ๒๗๖ ราย จำนวนเงินที่ได้รับการชำระหนี้/ที่ได้รับการแก้ไขรวมทั้งสิ้น ๑๗๒,๙๖๐,๔๑๑.๒๘ คิดเป็นร้อยละมูลหนี้ค้ำชำระลดลงรายสหกรณ์ ๔๒.๒๔ ข้อมูลไตรมาส ๓ (เดือนพฤษภาคม ๒๕๖๗)

๕. การปราบปรามการลักลอบการนำเข้าสินค้าเกษตรผิดกฎหมาย

๑) ตรวจสอบติดตามสถานประกอบการ (สำนักงานปศุสัตว์จังหวัดเพชรบุรี) สถานที่เก็บรักษาสินค้าเกษตรด้านปศุสัตว์ จำนวน ๕ แห่ง ดำเนินการเสร็จเรียบร้อยแล้ว ดังนี้

๑. บริษัท ซีพี แอ็กซ์ตรา สาขาเพชรบุรี ตำบลหัวสะพาน อำเภอเมืองเพชรบุรี จังหวัดเพชรบุรี
๒. บริษัท ดีฟาร์ม ฟู้ดส์รีเทล ภาคใต้ จำกัด ตำบลท่าราบ อำเภอเมืองเพชรบุรี จังหวัดเพชรบุรี
๓. บริษัท อีแมจโฟกัส โฮลดิ้ง จำกัด (โครงการสวนป่าหนองเขื่อน) ตำบลไร่ใหม่พัฒนา อำเภอชะอำจังหวัดเพชรบุรี
๔. บริษัท ซีพี แอ็กซ์ตรา สาขาชะอำ ตำบลชะอำ อำเภอชะอำ จังหวัดเพชรบุรี
๕. เบทาโกร ซ็อบ สาขาเพชรบุรี ตำบลธงชัย อำเภอเมืองเพชรบุรี จังหวัดเพชรบุรี

๒) ตรวจสอบสถานประกอบการห้องเย็นที่รักษาสัตว์น้ำ

๑. สำนักงานประมงจังหวัดเพชรบุรี , ด้านตรวจประมงเพชรบุรี , หน่วยป้องกันและปราบปรามประมงทะเลบ้านแหลม (เพชรบุรี) และประมงอำเภอในพื้นที่ ลงพื้นที่ตรวจสอบสถานประกอบการห้องเย็นที่รักษาสัตว์น้ำในพื้นที่จังหวัดเพชรบุรี จากผลการตรวจสอบไม่พบผู้ประกอบการห้องเย็นกระทำความผิดทางกฎหมายประมง พร้อมทั้งประชาสัมพันธ์ประกาศกรมประมง เรื่อง ให้ผู้ประกอบการห้องเย็นที่เก็บรักษาสัตว์น้ำ มาแจ้งประกอบการต่อกรมประมง ตั้งแต่วันที่ ๒๕ พฤศจิกายน ๒๕๖๖ ถึงวันที่ ๑๒ ธันวาคม ๒๕๖๖ ณ สำนักงานประมงจังหวัดเพชรบุรีหรือสำนักงานประมงอำเภอในพื้นที่ผลการดำเนินงาน จำนวน ๒๖ แห่ง แบ่งออกเป็น อำเภอบ้านแหลม

จำนวน ๑๔ แห่ง อำเภอชะอำ จำนวน ๕ แห่ง อำเภอเมืองเพชรบุรี จำนวน ๖ แห่ง และอำเภอท่ายาง จำนวน ๑ แห่ง เป็นสินค้าแช่แข็ง คือ หมึก หอย ปลาทู

๒. สำนักงานประมงจังหวัดเพชรบุรี ร่วมกับสำนักงานสำนักงานสวัสดิการและคุ้มครองแรงงานจังหวัดเพชรบุรี และหน่วยงานที่เกี่ยวข้องในพื้นที่อำเภอเขาย้อย และอำเภอบ้านแหลม จังหวัดเพชรบุรี เข้าร่วมตรวจสอบประกอบกิจการแปรรูปสัตว์น้ำในพื้นที่จังหวัดเพชรบุรี เมื่อวันที่ ๒๑ มิถุนายน ๒๕๖๗ ผลการตรวจสอบไม่พบผู้ประกอบการและนายจ้างกระทำความผิดเกี่ยวกับกฎหมายประมงและกฎหมายด้านแรงงานการคุ้มครอง

๓) ฝ่ายระวางการลักลอบการนำเข้ายางพารา (การยางแห่งประเทศไทยจังหวัดประจวบคีรีขันธ์) ดำเนินการประชาสัมพันธ์ให้เกษตรกร เร่งดำเนินการปรับปรุงข้อมูลสวนยาง พร้อมทั้งจัดเก็บค่าพิกัดแปลงสวนยาง เพื่อจัดทำฐานข้อมูลในระบบสารสนเทศทางภูมิศาสตร์ของการยางแห่งประเทศไทย ให้เป็นปัจจุบันเพื่อนำไปสู่การตรวจสอบย้อนกลับการได้มาซึ่งผลผลิตยางพารา และประสานหน่วยงานต่างๆ พร้อมทั้งขอความร่วมมือเกษตรกรแจ้งเบาะแสการลักลอบนำเข้ายางพาราจากภายนอกราชอาณาจักร

๔) ตรวจสอบกับดูแลร้านจำหน่ายปัจจัยการผลิตทางการเกษตร (ศูนย์วิจัยและพัฒนาการเกษตรเพชรบุรี) ลงพื้นที่สุ่มตรวจร้านจำหน่ายปัจจัยการผลิตทางการเกษตร ปัจจุบันจังหวัดเพชรบุรีมี ๒๔๖ ร้าน โดยดำเนินการตาม พรบ. ปุ๋ย พ.ศ. ๒๕๑๘ พรบ. วัตถุอันตราย พ.ศ. ๒๕๓๕ และ พรบ. พันธุ์พืช พ.ศ. ๒๕๑๘

๑. ออกใบอนุญาต แผน จำนวน ๔๖๖ ใบ ผล จำนวน ๕๒๔ ใบ

๒. ตรวจสอบสินค้าจากผู้จำหน่าย แผน จำนวน ๙๖ ร้าน ผล จำนวน ๗๘ ร้าน

๓. ตรวจสอบประเมินติดตามร้านค้า Q-shop แผน จำนวน ๑๐ ร้าน ผล จำนวน ๑๕ ร้าน

และดำเนินการตามหนังสือคำสั่งของกระทรวงเกษตรและสหกรณ์ ในการร่วมปฏิบัติงานจุดตรวจร่วมตรวจสอบการลักลอบการนำเข้า ส่งออก ยางพารา ด้านตรวจพืชสังขละบุรี ณ จุดตรวจร่วม (จุดผ่อนปรนทางการค้า ด้านพระเจดีย์สามองค์) อำเภอสังขละบุรี จังหวัดกาญจนบุรี

๕) ตรวจสอบกับดูแลร้านจำหน่ายเมล็ดพันธุ์ข้าว (ศูนย์เมล็ดพันธุ์ข้าวราชบุรี) ศูนย์เมล็ดพันธุ์ข้าวราชบุรี ที่รับผิดชอบในพื้นที่จังหวัดเพชรบุรีจัดรอบเวรสารวัตรข้าวลงพื้นที่สำรวจและตรวจสอบร้านจำหน่ายเมล็ดพันธุ์ข้าว เพื่อให้ผู้ประกอบการจำหน่ายเมล็ดพันธุ์ข้าวคุณภาพดี

- ดำเนินการตรวจติดตาม ควบคุม กำกับ สถานประกอบการธุรกิจเมล็ดพันธุ์ควบคุมข้าวเปลือกตามพระราชบัญญัติพันธุ์พืช พ.ศ. ๒๕๑๘ และที่แก้ไขเพิ่มเติม ในอำเภอท่ายาง อำเภอบ้านลาด และอำเภอเขาย้อย จำนวน ๒๐ ร้าน พบว่า ร้านค้าจำหน่ายเมล็ดพันธุ์ดังกล่าว มีใบอนุญาตขายเมล็ดพันธุ์ควบคุม และ จำหน่ายเมล็ดพันธุ์ข้าวที่ขึ้นทะเบียนกับกรมวิชาการ โดยดำเนินการตรวจสอบผ่าน Application DOA Agri Factor ไม่พบว่าเมล็ดพันธุ์ข้าวที่ปลอมแปลงหมายเลข พ.พ. จำหน่ายในร้านค้าที่เข้าตรวจสอบ

๕. สถานการณ์การผลิตและราคาสินค้าเกษตรที่สำคัญ

๑) สับปะรดโรงงาน พื้นที่เพาะปลูก ๖๙,๕๑๘ ไร่ คาดการณ์ผลผลิตออกสู่ตลาด

เดือน สิงหาคม ๒๕๖๗ ผลผลิต ๖,๓๖๙.๐๐ ตัน ราคา ๖.๐๐ - ๑๒.๐๐ บาท/กก.

เดือน กันยายน ๒๕๖๗ ผลผลิต ๙,๘๔๑.๐๐ ตัน ราคา ๕.๕๐ - ๑๐.๕๐ บาท/กก.

๒) มะนาว พื้นที่เพาะปลูก ๓๙,๗๙๖.๕๐ ไร่ คาดการณ์ผลผลิตออกสู่ตลาดช่วง

เดือน สิงหาคม ๒๕๖๗ ผลผลิต ๔,๔๓๕.๕๔ ตัน ราคา ๗๕.๐๐ - ๒๓๒.๕๐ บาท/ร้อยผล

เดือน กันยายน ๒๕๖๗ ผลผลิต ๔,๑๓๘.๙๒ ตัน ราคา ๑๐๐.๐๐ - ๒๐๕.๐๐ บาท/ร้อยผล

๓) ถั่วเขียวหอมทอง พื้นที่เพาะปลูก ๑๐,๕๖๖.๒๕ ไร่ คาดการณ์ผลผลิตที่จะออกสู่ตลาด

เดือน สิงหาคม ๒๕๖๗ ผลผลิต ๑,๖๑๐.๔๘ ตัน ราคา ๒๘๐.๐๐ - ๓๘๐.๐๐ บาท/ร้อยผล

เดือน กันยายน ๒๕๖๗ ผลผลิต ๑,๖๘๒.๐๖ ตัน ราคา ๒๗๐.๐๐ - ๓๗๕.๐๐ บาท/ร้อยผล

- ๔) กล้วยน้ำว้า พื้นที่เพาะปลูก ๓๖,๖๗๕.๗๕ ไร่ คาดการณ์ผลผลิตออกสู่ตลาด
 เดือน สิงหาคม ๒๕๖๗ ผลผลิต ๓,๙๖๒.๘๐ ตัน ราคา ๑๐.๑๗ - ๒๘.๓๓ บาท/หวี
 เดือน กันยายน ๒๕๖๗ ผลผลิต ๔,๖๘๒.๐๖ ตัน ราคา ๑๑.๓๓ - ๒๕.๑๗ บาท/หวี
- ๕) ข้าวนาปี ความชื้น ๑๕% พื้นที่เพาะปลูก ๒๖๖,๘๒๑.๕๐ ไร่ คาดการณ์ผลผลิตออกสู่ตลาด
 เดือน สิงหาคม ๒๕๖๗ ผลผลิต ๑๐,๙๓๗.๐๐ ตัน ราคา ๑๑,๔๕๐ บาท/ตัน
 เดือน กันยายน ๒๕๖๗ ผลผลิต ๒,๕๔๑.๐๐ ตัน ราคา ๑๑,๐๕๐ บาท/ตัน
- ๖) กุ้งขาว พื้นที่เพาะเลี้ยง ๑๒,๒๙๐.๗๕ ไร่ คาดการณ์ผลผลิตออกสู่ตลาด
 เดือน สิงหาคม ๒๕๖๗ ผลผลิต ๖๕๐.๐๐ ตัน ราคา ๑๑๑ บาท/๑๐๐ ตัว
 เดือน กันยายน ๒๕๖๗ ผลผลิต ๔๒๖.๘๗๕ ตัน ราคา ๑๑๑ บาท/๑๐๐ ตัว
- ๗) เกลือทะเล พื้นที่ ๑๘,๗๒๑ ไร่ คาดการณ์ผลผลิตออกสู่ตลาด
 เดือน สิงหาคม ๒๕๖๗ ผลผลิต - ตัน ราคา ๘๐๐ บาท/เกวียน (ราคาเหมาจ้าง)
 เดือน กันยายน ๒๕๖๗ ผลผลิต - ตัน ราคา ๘๐๐ บาท/เกวียน (ราคาเหมาจ้าง)

(ข้อมูลคาดการณ์ : เศรษฐกิจการเกษตรเขต ๑๐ จ.ราชบุรี, เกษตรจังหวัดเพชรบุรี, ประมงจังหวัดเพชรบุรี)

๖. สถานการณ์และการช่วยเหลือภัยพิบัติด้านการเกษตร

๖.๑ สถานการณ์การระบาดของศัตรูพืช (ข้อมูล ณ วันที่ ๒๔ กรกฎาคม - ๒๓ สิงหาคม ๒๕๖๗, สนง.เกษตรจังหวัดเพชรบุรี)

- ๑) มะพร้าว มีพื้นที่ปลูก ๑๙,๔๒๔.๕ ไร่ พบศัตรูมะพร้าว จำนวน ๕ ชนิด ได้แก่
- ด้วงวงมะพร้าว มีพื้นที่การระบาด ๓ ไร่ เกษตรกร ๓ ราย (อ.ชะอำ)
 - ด้วงแรมมะพร้าว มีพื้นที่การระบาด ๑๓๑.๕ ไร่ เกษตรกร ๙๒ ราย (อ.ชะอำ และ อ.เขาย้อย)
 - แมลงดำหนามมะพร้าว มีพื้นที่การระบาด ๓๔๑.๔๕ ไร่ เกษตรกร ๑๒๔ ราย (อ.ชะอำ, เขาย้อย, ท่าทางเมือง, แก่งกระจาน และ บ้านแหลม)
 - หนอนหัวดำมะพร้าว มีพื้นที่การระบาด ๖๙๕.๖๘ ไร่ เกษตรกร ๘๑ ราย (อ.ชะอำ, เขาย้อย, เมือง, แก่งกระจาน, บ้านแหลม และ บ้านลาด)
 - ไรสีขามะพร้าว มีพื้นที่การระบาด ๖๔ ไร่ เกษตรกร ๓๑ ราย (อ.เขาย้อย และ ชะอำ)

แนวทางการควบคุมและป้องกันการระบาดของศัตรูพืช ดังนี้

- ๑) จัดทำข่าวประชาสัมพันธ์แจ้งเตือนการระบาดของศัตรูพืชและความรู้ด้านอารักขาพืช
- ๒) ลงพื้นที่ติดตาม เยี่ยมเยียน สสำรวจแปลง และให้คำแนะนำการจัดการศัตรูพืชแก่เกษตรกรอย่างสม่ำเสมอในรูปแบบของคลินิกพืช
- ๓) ศูนย์จัดการศัตรูพืชชุมชนผลิตขยายศัตรูธรรมชาติและเชื้อจุลินทรีย์เพื่อนำไปใช้ในแปลงอย่างต่อเนื่อง
- ๔) ประสานศูนย์ส่งเสริมเทคโนโลยีการเกษตรด้านอารักขาพืชจังหวัดสุพรรณบุรี ขอสนับสนุนศัตรูธรรมชาติและสารชีวภัณฑ์ให้เกษตรกรนำไปใช้ป้องกันกำจัด

๖.๒ รายงานสถานการณ์ภัยพิบัติด้านการเกษตร จังหวัดเพชรบุรี

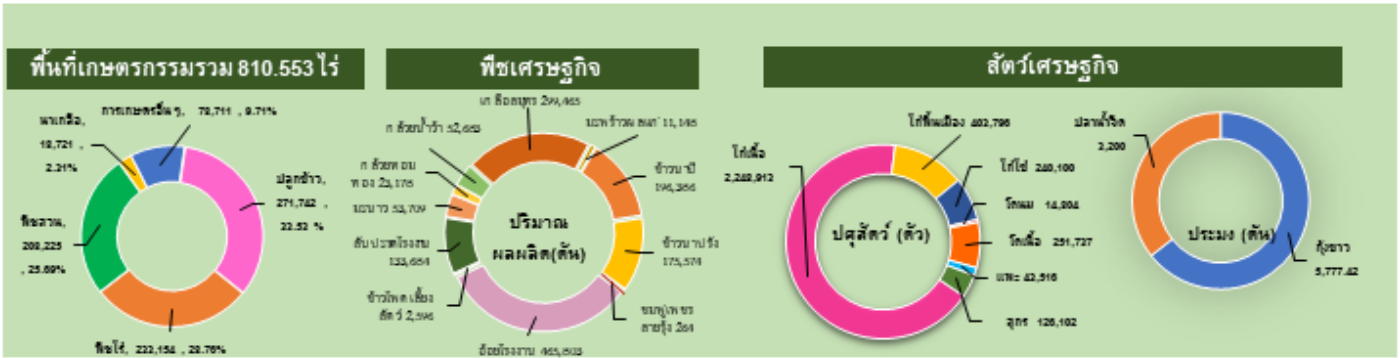
- ไม่มี

๗. ปัญหา/ข้อเรียกร้องที่เกิดขึ้นในจังหวัด/แนวทางแก้ไข

- จังหวัดเพชรบุรี ไม่มีข้อเรียกร้อง

สำนักงานเกษตรและสหกรณ์จังหวัดเพชรบุรี

๑๓ กันยายน ๒๕๖๗



Info graphic

ข้อมูลพื้นฐาน

จังหวัดเพชรบุรี

(ถ กันยายน 2567)

GPP จังหวัด มูลค่า 78,527 ล้านบาท (ปี 2565)
 ภาคการเกษตร 11,138 ล้านบาท
 รายได้เฉลี่ยต่อหัว /คน/ปี 156,261 บาท

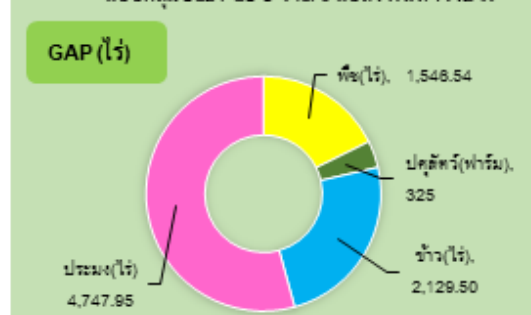
ประชากร (ปี 2566) รวม 483,668 คน, 233,561ครัวเรือน
 ภาคการเกษตร 51,567 ครัวเรือน
 แรงงานภาคเกษตร 129,849 คน

ปริมาณน้ำภาพรวม 444,8575 ล้าน ลบ.ม. 54.93% (12 กย.67)
ปริมาณน้ำฝนสะสม 18.8 มม. (1 - 12 กย.67)
สะสมตลอดทั้งปี 312.4 มิลลิเมตร

ปริมาณสินค้าเกษตรที่ได้รับรองมาตรฐาน

เกษตรอินทรีย์

ข้าวT1 แบบเดี่ยว 2 ราย 2 แปลง พื้นที่ 4 ไร่
 ข้าวT2 แบบเดี่ยว 2 ราย 2 แปลง พื้นที่ 40 ไร่
 พืช แบบเดี่ยว 4 ราย 4 แปลง พื้นที่ 16.8025 ไร่
 แบบกลุ่ม SCE-PGS 3 ราย/6 แปลง พื้นที่ 79.2 ไร่



สินค้าเด่น / GI

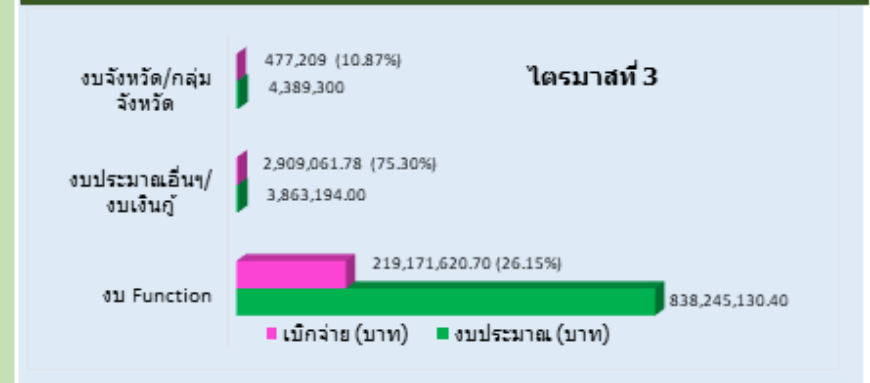
- มะนาวเพชรบุรี**
มะนาวพันธุ์เป็นพันธุ์โช้ และพันธุ์หนึ่ง มีเปลือกสีเขียว ผิวเปลือกบาง เนื้อสีขาว รสเปรี้ยวกลมกล่อม ไม่เปรี้ยวจัดหรือเปรี้ยวแหลม มีกลิ่นหอม
- ขมิ้นเพชรบุรี**
มีผลคล้ายระดังคว่ำ ตรงกลางป่องเล็กน้อย ผลแก่จัดจะมีกลิ่นหอม และเนื้อสีเหลือง เนื้อสีขาว รสชาติหวานกรอบ ปลูกได้ตลอดปี
- ขนมหม้อแกง**
ผลิตจากน้ำตาลโตนดเมืองเพชร รสชาติหวานอ่อนๆ สีขมน้ำตาลเข้ม กลิ่นหอม กลมกล่อม
- น้ำตาลโตนด**
เป็นน้ำตาลที่ได้จากผลของตาลโตนด มีน้ำตาลอ่อนสีขม เนื้อละเอียด รสหวานนุ่มนวล และมีกลิ่นหอมจากตาลธรรมชาติ
- กล้วยหอมทอง**
พันธุ์ *Gre. Michael* รูปทรงผลยาวปลายงอกกล้วยยาว เปลือกบาง เนื้อสีเหลืองอมแดงเปลือกสีเหลืองอ่อน รสหวาน มีกลิ่นหอมจากตาลโตนด มีเนื้อละเอียดนุ่มฟู รสชาติหอมหวาน

ประเภทสหกรณ์	จำนวน (แห่ง)	สมาชิก (ราย)
ภาคการเกษตร	27	62,067
นอกภาคการเกษตร	63	151,171
รวม	90	213,238

โครงการชุมชนท่องเที่ยว OTOP นวัตวิถี

1. ปันหาคเจ้าสำราญ **สินค้าเด่น** อาหารทะเลแปรรูป, ลูกตาลลอยแก้ว
2. ปันคชชาติ **สินค้าเด่น** น้ำรากบัว, ขนมเปียกใส่อั่ว
3. ปันคอบโน **สินค้าเด่น** สบู่ธรรมชาติ, ผ้าฝ้าย
4. ปันป้อม **สินค้าเด่น** ข้าวตูโบราณ, งานไม้ประติมากรรม
5. ปันบางเกตุ **สินค้าเด่น** ดักแด้สดน้ำลูกตาล, เมืองกรอบ
6. ปันน้ำทรัพย์ **สินค้าเด่น** ปลาช่อนแม่เจ้ากระฉวน, เครื่องหนังควนน้อย

ปี 2567 มีงบประมาณเพื่อการพัฒนาการเกษตรรวม **846,497,624.40 บาท**
26 หน่วยงาน จำนวน 274 โครงการ (ไตรมาสที่ 3)



ภัยพิบัติด้านเกษตร

พบภาวะขาดศัตรูพืช 1 ชนิด ดังนี้

มขพข้าว ได้แก่ **ด้วงแจตมขพข้าว** มีพื้นที่การระบาด 131.5 ไร่ (อ.ชะอำ และ อ.เขาย้อย) **ด้วงวงมขพข้าว** มีพื้นที่การระบาด 3 ไร่ (อ.ชะอำ) **แมลงดำหนามมขพข้าว** มีพื้นที่การระบาด 341.45 ไร่ (อ.เมือง, ชะอำ, เขาย้อย, ท่ายาง, แก่งกระเจียน และ บ้านแหลม) **หนอนหัวดำมขพข้าว** มีพื้นที่การระบาด 695.68 ไร่ (อ.ชะอำ, เขาย้อย, ท่ายาง, เมือง, แก่งกระเจียน, บ้านลาด และบ้านแหลม) **ไรสีขามขพข้าว** มีพื้นที่การระบาด 64 ไร่ (อ.เขาย้อย, ชะอำ)

แนวทางการแก้ไข 1. จัดทำข่าวประชาสัมพันธ์แจ้งเตือนการระบาดของศัตรูพืชและความรู้ด้านอารักขาพืช 2. ลงพื้นที่ติดตาม เยี่ยมเยียน สำรองแปลง ให้คำแนะนำการจัดการศูนย์พืชแก่เกษตรกรอย่างสม่ำเสมอในรูปแบบของคลินิกพืช 3. ศูนย์จัดการศัตรูพืชชุมชนผลิตขยายแตนเบียนเพื่อปล่อยในแปลงของเกษตรกรอย่างต่อเนื่อง 4. ประสานศูนย์ส่งเสริมเทคโนโลยีการเกษตร ดันอารักขาพืชจังหวัดสุพรรณบุรี ขอสนับสนุนศัตรูธรรมชาติ และสารชีวภัณฑ์ ให้เกษตรกรนำไปใช้ป้องกันกำจัด