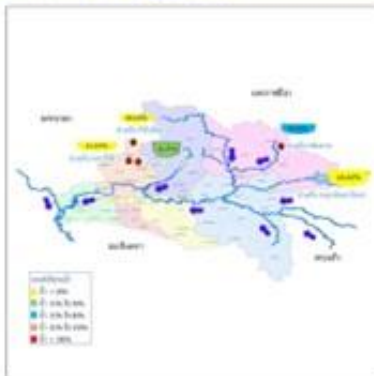


พื้นที่จังหวัดปราจีนบุรี
2,976,476.25 ไร่



สถานการณ์น้ำจังหวัดปราจีนบุรี
2 มิถุนายน 2569



อำเภอ	ปริมาณน้ำ	ระดับน้ำ	ระดับน้ำ	ระดับน้ำ
บ้านกรวด
บ้านด่าน
บ้านด่านซ้าย
บ้านดง
บ้านด่านขวา
บ้านด่านใต้
บ้านด่านเหนือ
บ้านด่านล่าง
บ้านด่านกลาง
บ้านด่านตะวันออก
บ้านด่านตะวันตก

สินค้าเด่น/GI

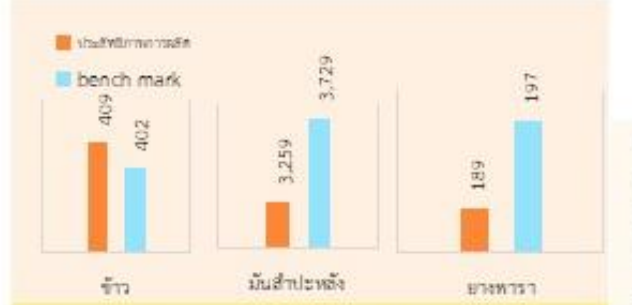
ทุเรียนปราจีน พื้นที่ปลูก มีพื้นที่เพาะปลูก จำนวน 1,894 ไร่ เมื่อปีให้ผลผลิต จำนวน 2,226 ไร่ ผลผลิตรวมจำนวน 1,609 ไร่ ผลผลิตเฉลี่ยต่อไร่ 723 กิโลกรัม มีเกษตรกรที่ขึ้นทะเบียนทุเรียน (GI) จำนวน 157 ราย จำนวนผลผลิตรวม 552 ตัน

ลักษณะเด่น ทุเรียนที่มีเนื้อสีเหลือง เนื้อหนา เส้นใยน้อย หวานมัน เปลือกผลบาง ผิวเปลือก สีนํ้าตาล มีน้ำพวงเข้มข้น

ส้มโอบราจีน พื้นที่ปลูก 422 ไร่ ผลผลิต 604 ตัน Prachin Pomelo หรือ Som-o Prachin **ลักษณะเด่น** รสชาติหวาน ไม่เปรี้ยว ไม่ค้ำช้ำ เนื้อเปลือกบางเนื้อและกุ้งแน่น

เลือกบ้านสร้าง (Ban Sany Mat หรือ Suer Kok Ban Sany) พื้นที่ปลูก 30 ไร่ ผลผลิตเฉพาะกระเปาะประมาณ 6,000 ชิ้น/ปี

ลักษณะเด่น เลือกและผลิตก้อนสำปรูป จากเลือก ห่อด้วยกระดาษสุก ซึ่งเป็นก้นน้ำจืด ปลูกและแปรรูปในพื้นที่ ของอำเภอบ้านสร้าง จังหวัดปราจีนบุรี โดยนำกรมการเกษตรการห่อด้วยมือผสมผสานกับภูมิปัญญาของท้องถิ่นที่สืบทอดกันมาช้านาน



ประสิทธิภาพการผลิตสินค้าเกษตรด้านพืช (กก./ไร่)

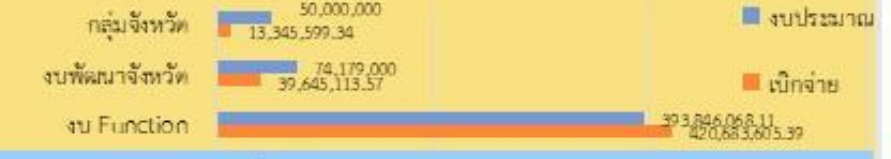
ปริมาณสินค้าเกษตรที่ได้รับรองมาตรฐาน

- GAP**
- ด้านพืช รับรองแล้ว 11,117.69 ไร่ เกษตรกร 822 ราย 1,325 แปลง
 - ด้าน GAP เกษตรกร 17 ราย/แปลง 158 ไร่
 - ด้านประมง จำนวนเกษตรกร 722 ราย/แปลง 14,224.31 ไร่
- เกษตรกรอินทรีย์**
- ด้านพืช รับรองแล้ว 700.55 ไร่ เกษตรกร 66 ราย/แปลง
 - ด้านข้าว รับรองแล้ว เกษตรกร 17 กลุ่ม/แปลง 164 ไร่ (รายกลุ่ม) เกษตรกร 3 ราย/แปลง 37 ไร่ (รายเดี่ยว)

ภัยพิบัติด้านเกษตร

- พื้นที่เสี่ยงภัยแล้ง/อุทกภัย (ต่อ แห้งและเปรี้ยวบาง)
- ด้านพืช ไม่ได้รับผลกระทบ
- ด้านประมง ไม่ได้รับผลกระทบ
- ด้านปศุสัตว์ ไม่ได้รับผลกระทบ

GPP มูลค่า 258,259 ล้านบาท (ปี 2566)
คิดเป็นร้อยละ 1.4 ของ GDP ประเทศไทย
ประชากรมีรายได้ต่อหัวประมาณปีละ 388,559 บาท
(คิดเป็นค่าจ้าง + งบประมาณ + ค่าเงินปันผล + ค่าเงินอุดหนุน + ค่าเงินดอกเบี้ย)
จำนวนประชากรทั้งหมด 495,380 คน
จำนวนครัวเรือนทั้งหมด 220,064 ครัวเรือน
ครัวเรือนเกษตรกร 41,041 ครัวเรือน
ปริมาณเก็บกักน้ำรวม 314.34 ล้าน ลบ.ม. ปริมาณน้ำภาพรวม 83.92 ล้านลูกบาศก์เมตร
คิดเป็น 26.69 % มีปริมาณน้อยกว่า ปี 2568 - 1.56 ล้านลูกบาศก์เมตร คิดเป็น 0.50 %
(ปริมาณน้ำฝนรวมเฉลี่ย ปีละ 1,500 - 1,600 มม.)



ปี 2569 มีงบประมาณเพื่อการพัฒนาการเกษตร รวม 544,862,605 บาท

- งบจังหวัด/กลุ่มจังหวัด มีการใช้จ่าย อาทิ**
- งบพัฒนาจังหวัดปราจีนบุรี**
- ด้านพัฒนาโครงสร้างพื้นฐาน/พัฒนาแหล่งน้ำ
 - ก่อสร้างอาคารบังคับน้ำบ้านคลองมะไฟ 3 ตำบลแก่งหินสอ อำเภอนาดี จังหวัดปราจีนบุรี
 - ก่อสร้างอาคารบังคับน้ำบ้านวังอ้ายป่อง 2 ตำบลแก่งหินสอ อำเภอนาดี จังหวัดปราจีนบุรี
 - ท่อระบายน้ำลำห้วยหลอด ตำบลไผ่ชะเล็ด อำเภอดงศรีมงคล จังหวัดปราจีนบุรี
 - ท่อระบายน้ำบ้านดึกปิ่น ตำบลรอบเมือง อำเภอเมืองปราจีนบุรี จังหวัดปราจีนบุรี
 - ด้านส่งเสริมอาชีพ
 - พัฒนาศักยภาพการผลิตโคกระบือ
 - ส่งเสริมและพัฒนาด้านการประมงในจังหวัดปราจีนบุรีอย่างครบวงจร (กิจกรรมกินกุ้งกินปลา)
- งบกลุ่มจังหวัดภาคตะวันออก 2**
- ด้านพัฒนาโครงสร้างพื้นฐาน/พัฒนาแหล่งน้ำ
 - ก่อสร้างประตูระบายน้ำบ้านเนินแท่น 1 หรือมรุฑออกทอนของปลาของ ตำบลเมืองเก่า อำเภอบึงหวังบุรี จังหวัดปราจีนบุรี



แบบฟอร์มที่ 1 ข้อมูลพื้นฐานจังหวัด

ข้อมูลพื้นฐานของจังหวัดปราจีนบุรี

1. ข้อมูลด้านการเกษตรของจังหวัด

1.1 พื้นที่ทั้งหมด 2,976,476.25 ไร่ เป็นพื้นที่เกษตรกรรม 735,124.14 ไร่ (24.69% ของพื้นที่ทั้งหมด) เป็นพื้นที่นา 426,895 ไร่ พืชไร่ 154,546 ไร่ พืชสวน 20,484.18 ไร่ ไม้ยืนต้นและพืชอื่นๆ 56,668.14 ไร่ พืชไร่เลี้ยงสัตว์ 16,785 สถานีเพาะเลี้ยงสัตว์น้ำ 59,745.82 ไร่ และอื่นๆ 2,241,352.11 ไร่ (เช่น พื้นที่ป่าไม้ พื้นที่อุตสาหกรรม ฯลฯ) โดยมีพื้นที่เขตชลประทาน 111,300 ไร่

1.2 สถานการณ์ด้านทรัพยากรการผลิตและแนวโน้ม

1) ความจุกักเก็บ 314.34 ล้านลูกบาศก์เมตร ปัจจุบันมีปริมาณน้ำรวม 83.92 ล้านลูกบาศก์เมตร คิดเป็น 26.69 % มีปริมาณน้อยกว่า ปี 2568 = 1.56 ล้านลูกบาศก์เมตร คิดเป็น 0.50 % (ข้อมูล ณ วันที่ 2 มิถุนายน 2569)

2) ปริมาณน้ำฝนสะสม ตั้งแต่วันที่ 1 พฤษภาคม 2569 ถึง ปัจจุบัน เฉลี่ย 3.8 มม. (ข้อมูล ณ วันที่ 4 มิถุนายน 2569)

3) ความต้องการใช้น้ำของจังหวัดจำแนก 4 ด้าน

- อุปโภคบริโภค.....8.52.....ลบ.ม.
- ระบบนิเวศน์.....31.29.....ลบ.ม.
- เกษตรกรรม.....81.39.....ลบ.ม.
- อุตสาหกรรม.....4.26.....ลบ.ม.
- อื่นๆ.....202.58.....ลบ.ม.

4) การใช้ประโยชน์และความเหมาะสมของดินเพื่อการเกษตรแยกตามรายอำเภอ จังหวัดปราจีนบุรี

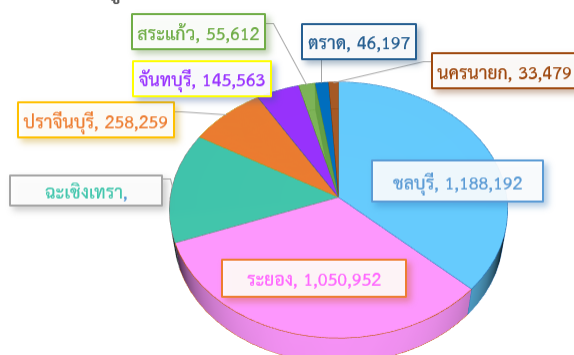
อำเภอ	พื้นที่ทั้งหมด (ไร่)	พื้นที่ทำการเกษตร (ไร่)												รวมพื้นที่ทำการเกษตร	
		ที่นา		พืชไร่		สวนผลไม้		ไม้ดอก ไม้ประดับ		พืชผักและสมุนไพร		ไม้ยืนต้น			
		จำนวน (ไร่)	ร้อยละ พื้นที่ เกษตร	จำนวน (ไร่)	ร้อยละ พื้นที่ เกษตร	จำนวน (ไร่)	ร้อยละ พื้นที่ เกษตร	จำนวน (ไร่)	ร้อยละ พื้นที่ เกษตร	จำนวน (ไร่)	ร้อยละ พื้นที่ เกษตร	จำนวน (ไร่)	ร้อยละ พื้นที่ เกษตร	จำนวน (ไร่)	ร้อยละ พื้นที่ ทั้งหมด
1. เมืองปราจีนบุรี	282,435.000	53,176	18.83	710	0.25	14,576	5.16	3,067	1.09	492.02	0.17	18,666	6.61	90,687	32.11
2. กบินทร์บุรี	818,301.875	106,968	13.07	95,687	11.69	7,011	0.86	54.5	0.01	359.25	0.04	45,464	5.56	255,544	31.23
3. นาดี	748,804.375	31,973	4.27	15,662	2.09	4,245	0.57	2.5	0.00	119.71	0.02	27,066	3.61	79,068	10.56
4. ประจันตคาม	565,003.125	55,699	9.86	6,055	1.07	1,592	0.28	455.26	0.08	233.21	0.04	33,667	5.96	97,701	17.29
5. ศรีมหาโพธิ์	254,405.000	64,301	25.28	29,638	11.65	4,557	1.79	1	0.00	77.63	0.03	271	0.11	98,846	38.85
6. ศรีมโหสถ	81,768.750	37,408	45.75	3,362	4.11	1,977	2.42	10	0.01	37.64	0.05	1,025	1.25	43,820	53.59
7. บ้านสร้าง	225,758.125	78,543	34.79	0	0.00	236	0.10	3	0.00	3	0.00	174	0.08	78,959	34.98
รวม	2,976,476.250	428,068.000	14.38	151,114.000	5.08	34,194.000	1.15	3,592.88	0.12	1,322.46	0.04	126,333.000	4.24	744,624.340	25.02

ที่มา : สำนักงานเกษตรจังหวัดปราจีนบุรี ข้อมูล ณ เดือนมีนาคม 2567

1.3 ขนาดเศรษฐกิจของจังหวัด (GPP)

ในปี พ.ศ. 2566 จังหวัดปราจีนบุรี มีขนาดเศรษฐกิจโดยวัดจากผลิตภัณฑ์มวลรวมจังหวัด (Gross Provincial Product : GPP) ณ ราคาประจำปี อยู่ที่ 258,259 ล้านบาท คิดเป็นร้อยละ 1.4 ของผลิตภัณฑ์มวลรวมประเทศ และผลิตภัณฑ์มวลรวมจังหวัดปราจีนบุรี อยู่ในลำดับที่ 14 ของประเทศ อยู่ในลำดับที่ 4 ของภาคตะวันออกเฉียงเหนือและอยู่ในลำดับที่ 1 ของกลุ่มจังหวัดภาคตะวันออกเฉียงเหนือ 2 ผลิตภัณฑ์มวลรวมจังหวัดปราจีนบุรี ณ ราคาประจำปีหดตัวร้อยละ -8.9 เมื่อเทียบกับปีที่ผ่านมา จากการลดลงของภาคนอกการเกษตร เช่น สาขาการผลิต สาขาการขนส่ง การขายปลีก การซ่อมแซมยานยนต์ สาขาข้อมูลข่าวสารและบริการด้านการสื่อสาร สาขากิจกรรมอสังหาริมทรัพย์ และจากการลดลงของภาคเกษตร จากสาขาเกษตรกรรม ป่าไม้ และประมง มีจำนวนประชากร 664,658 คน เฉลี่ยรายได้ต่อหัวปีละ 388,559 บาท จัดอยู่ในลำดับที่ 6 ของประเทศ และเป็นลำดับที่ 1 ของกลุ่มจังหวัดภาคตะวันออกเฉียงเหนือ 2

สัดส่วนมูลค่าผลิตภัณฑ์มวลรวมจังหวัดภาคตะวันออกเฉียงเหนือ



แบบฟอร์มที่ 1 ข้อมูลพื้นฐานจังหวัด

- มูลค่าผลิตภัณฑ์มวลรวมสินค้าเกษตรของจังหวัดปราจีนบุรี พ.ศ.2560 - 2564

อำเภอ	พื้นที่ทั้งหมด (ไร่)	พื้นที่ทำการเกษตร (ไร่)												รวมพื้นที่ทำการเกษตร	
		พื้นที่นา		พืชไร่		สวนผลไม้		ไม้ดอก ไม้ประดับ		พืชผักและสมุนไพร		ไม้ยืนต้น			
		จำนวน (ไร่)	ร้อยละ พื้นที่ เกษตร	จำนวน (ไร่)	ร้อยละ พื้นที่ เกษตร	จำนวน (ไร่)	ร้อยละ พื้นที่ เกษตร	จำนวน (ไร่)	ร้อยละ พื้นที่ เกษตร	จำนวน (ไร่)	ร้อยละ พื้นที่ เกษตร	จำนวน (ไร่)	ร้อยละ พื้นที่ เกษตร	จำนวน (ไร่)	ร้อยละ พื้นที่ ทั้งหมด
1. เมืองปราจีนบุรี	282,435.000	54,223	19.20	391	0.14	12,516	4.43	3,587	1.27	485	0.17	7,974	2.82	79,176	28.03
2. กบินทร์บุรี	818,301.875	108,319	13.24	112,245	13.72	4,001	0.49	25	0.00	362	0.04	40,430	4.94	265,382	32.43
3. นาดี	748,804.375	32,884	4.39	14,275	1.91	4,018	0.54	3	0.00	113	0.02	29,473	3.94	80,766	10.79
4. ประจันตคาม	565,003.125	55,049	9.74	5,563	0.98	972	0.17	78	0.01	243	0.04	5,847	1.03	67,752	11.99
5. ศรีมหาโพธิ์	254,405.000	64,660	25.42	28,517	11.21	1,982	0.78	3	0.00	75	0.03	2,848	1.12	98,085	38.55
6. ศรีมโหสถ	81,768.750	37,366	45.70	3,174	3.88	545	0.67	2	0.00	5	0.01	491	0.60	41,583	50.85
7. บ้านสร้าง	225,758.125	77,828	34.47	40	0.02	48	0.02	0	0.00	23	0.01	484	0.21	78,423	34.74
รวม	2,976,476.25	430,329	14.38	151,114	5.08	24,082	0.81	3,698	0.12	1,306	0.04	87,547	2.94	711,167	23.89

: สำนักงานเกษตรจังหวัดปราจีนบุรี ข้อมูล ณ เดือนเมษายน 2568

📌 ครุภัณฑ์เครื่องจักรและแรงงานภาคเกษตร

อำเภอ	จำนวน ครุภัณฑ์ (ปี 2561)	จำนวนครุภัณฑ์เกษตร						
		ปี 2562	ปี 2563	ปี 2564	ปี 2565	ปี 2566	ปี 2567	ปี 2568
1. เมืองปราจีนบุรี	43,551	7,861	9,018	8,999	8,309	8,056	8,029	8,000
2. กบินทร์บุรี	56,235	13,277	13,598	13,504	13,609	12,810	12,522	12,280
3. นาดี	19,438	6,153	5,808	5,788	5,347	5,025	4,891	4,850
4. ประจันตคาม	18,167	6,010	6,467	6,464	6,444	6,550	6,529	3,061
5. ศรีมหาโพธิ์	45,773	4,198	4,578	4,642	4,724	4,513	4,407	6,413
6. ศรีมโหสถ	8,060	1,761	1,830	1,844	2,014	2,044	2,079	4,383
7. บ้านสร้าง	10,701	4,635	3,296	3,137	3,107	3,033	3,041	2,068
รวม	201,925	43,895	44,595	44,378	43,554	42,031	41,498	41,055

ที่มา : สำนักงานเกษตรจังหวัดปราจีนบุรี ข้อมูล ณ เดือนเมษายน 2568

📌 ด้านการปลูกพืชเศรษฐกิจของจังหวัด ปีการผลิต 2567/68

ชนิดพืช	จำนวน เกษตรกร (ราย)	พื้นที่เพาะปลูก (ไร่)	เนื้อที่เก็บเกี่ยว (ไร่)	ผลผลิตที่เก็บ เกี่ยวได้ (ตัน)	ผลผลิตเฉลี่ย/ เนื้อที่เก็บเกี่ยว (กิโลกรัม)	ราคาเกษตรกร ขายได้เฉลี่ย (บาท/กิโลกรัม)
ข้าวนาปี	21,949	430,329	424,602	165,841	391	8.99
ข้าวนาปรัง	5,143	124,416	123,470	76,136	617	7.12
มันสำปะหลัง	1,640	94,885	88,863	265,771	2,991	2.33
ยางพารา	674	37,825	36,232	7,127	197	1.67
ข้าวโพดเลี้ยงสัตว์	562	28,351	28,221	21,888	776	7.64
ปาล์มน้ำมัน	467	19,067	18,469	37,848	2,049	4.97
รวม	30,435	734,873	719,857	574,611	-	-

ที่มา : สำนักงานเกษตรจังหวัดปราจีนบุรี ข้อมูล ณ เดือนเมษายน 2568

📌 สัตว์เศรษฐกิจที่สำคัญ ของจังหวัดปราจีนบุรี ปี 2566

ชนิดสัตว์	จำนวน เกษตรกร (ราย)	จำนวนสัตว์ (ตัว)	ข้อมูลผลผลิต		ราคาเฉลี่ย (บาท/หน่วย)	มูลค่าผลผลิต (บาท)
			จำนวน	หน่วยนับ		
โคเนื้อ	2,227	21,413	7,988	ตัว	15,527.5	124,033,670.00
โคนม	2	213	192,510	ลิตร	21.10	4,061,961.00
กระบือ	1,161	13,918	1,895	ตัว	20,913	39,630,135.00
สุกร	516	418,549	680,364	ตัว	7,771	5,287,108,644.00
ไก่เนื้อ	385	38,335,010	153,340,040	กก.	40.60	6,225,605,624.00
ไก่ไข่	662	4,939,800	658,700,608	ฟอง	3.69	2,430,605,243.52
เป็ดเนื้อ	152	1,997,000	4,301,568	ตัว	180	774,282,240

ที่มา : สำนักงานปศุสัตว์จังหวัดปราจีนบุรี ข้อมูล ณ เดือนเมษายน 2568

แบบฟอร์มที่ 1 ข้อมูลพื้นฐานจังหวัด

☞ จำนวนเกษตรกรผู้เลี้ยงสัตว์และปศุสัตว์ ระดับจังหวัด/อำเภอ จังหวัดปราจีนบุรี พ.ศ. 2568

พื้นที่	เกษตรกรผู้เลี้ยงสัตว์รวม (ราย)	โคเนื้อ (ตัว)	โคนม (ตัว)	กระบือ (ตัว)	สุกร (ตัว)	ไก่ (ตัว)	เป็ด (ตัว)	แพะ (ตัว)	แกะ (ตัว)	สัตว์ชนิดอื่นๆ (ตัว)
รวม	19,075	21,413	176	13,918	418,549	38,335,010	2,067,790	1,960	676	4,383
เมืองปราจีนบุรี	4,419	2,794	0	944	62,366	684,400	99,000	97	10	164
กบินทร์บุรี	4,232	4,602	176	5,071	159,672	20,124,880	957,000	932	505	2,335
นาดี	3,793	3,932	0	3,004	79,524	2,364,000	36,212	172	40	930
บ้านสร้าง	1,671	2,360	0	602	13,520	220,000	5,799	113	0	158
ประจันตคาม	2,551	3,196	0	3,170	40,355	5,786,500	26,675	131	62	499
ศรีมหาโพธิ์	1,579	3,258	0	987	27,860	6,969,430	850,000	402	0	242
ศรีมโหสถ	830	1,271	0	140	35,252	2,185,800	93,104	113	59	55

ที่มา : สำนักงานปศุสัตว์จังหวัดปราจีนบุรี ข้อมูล ณ เดือนเมษายน 2568

☞ จำนวนฟาร์มที่ได้รับการรับรองมาตรฐาน GAP จังหวัดปราจีนบุรี (ด้านปศุสัตว์)

ชนิดสินค้าที่ได้รับการรับรอง GAP	ปี 2562		ปี 2563		ปี 2564		ปี 2565		ปี 2566		ปี 2567		ปี 2568	
	จำนวน (ตัว)	จำนวน (ฟาร์ม)	จำนวน (ตัว)	จำนวน (ฟาร์ม)	จำนวน (ตัว)	จำนวน (ฟาร์ม)	จำนวน (ตัว)	จำนวน (ฟาร์ม)	จำนวน (ตัว)	จำนวน (ฟาร์ม)	จำนวน (ตัว)	จำนวน (ฟาร์ม)	จำนวน (ตัว)	จำนวน (ฟาร์ม)
ไก่ไข่	3,645,500	27	3,230,500	24	3,645,500	27	4,638,700	24	4,638,700	24	4,694,160	25	4,939,800	25
ไก่เนื้อ	27,994,830	376	24,431,340	359	27,994,830	376	39,687,330	392	38,945,050	382	37,677,750	383	38,335,010	385
ไก่พันธุ์	1,697,600	16	1,922,600	16	1,697,600	16	1,839,700	16	1,845,500	15	1,848,000	15	1,570,000	14
โคเนื้อ	232	1	232	1	232	1	279	1	279	1	279	1	279	1
โคนม							69	1	69	1	69	1	69	1
เป็ดเนื้อ	966,500	9	1,002,500	9	966,500	9	618,500	8	834,500	14	1,978,200	17	1,997,000	17
เป็ดพันธุ์	2,300	1	2,300	1	2,300	1	1,000	1	1,000	1	1,000	1	1,000	1
เป็ดไข่							10,000	1	17,500	1	17,500	1	20,000	1
สุกร	304,937	136	318,278	137	304,937	136	387,891	148	384,809	142	415,124	146	418,549	145
สถานที่ฟักไข่สัตว์ปีก	1,983,360	3	1,656,000	3	1,983,360	3	1,615,000	3	1,658,360	3	1,830,000	3	2,328,360	3
รวม	36,595,259	569	32,563,750	550	36,595,259	569	48,798,469	598	48,326,971	585	48,462,086	593	49,610,067	593

ที่มา : สำนักงานปศุสัตว์จังหวัดปราจีนบุรี ข้อมูล ณ เดือนมีนาคม 2568

☞ ด้านการประมงของจังหวัดปราจีนบุรี ปี 2567

ชนิดสัตว์	จำนวนเกษตรกร (ราย)	พื้นที่การเลี้ยง		ผลผลิต (พันตัน)	ราคาเฉลี่ย (บาท/กก.)	มูลค่าผลผลิต (ล้านบาท)
		จำนวนพื้นที่ (ไร่)	จำนวนบ่อ (บ่อ)			
สัตว์น้ำจืด	3,505	51,672.37	6,966	37,926.49	33.97	1,288.5448
กุ้งทะเล	1,293	21,835	3,132	4,117	144.21	593.723
ปลากระพงขาว	5	32	14	123.2	120	14.784

ที่มา : สำนักงานประมงจังหวัดปราจีนบุรี ข้อมูล ณ เดือนเมษายน 2568

☞ มูลค่าการผลิตสัตว์น้ำจืด จังหวัดปราจีนบุรี ปี พ.ศ.2567

อำเภอ	เนื้อที่เพาะเลี้ยงสัตว์น้ำจืด (ไร่)	จำนวนครัวเรือนเพาะเลี้ยงสัตว์น้ำจืด (ครัวเรือน)	ปริมาณการผลิตสัตว์น้ำ (ตัน)	มูลค่าการผลิตสัตว์น้ำ (ล้านบาท)
เมืองปราจีนบุรี	4,185.13	232	2,122.42	73.57891
บ้านสร้าง	41,135.94	1,881	27,637.88	903.09193
ศรีมโหสถ	2,808	161	1,389.60	31.32937
ศรีมหาโพธิ์	1,702.24	178	796.29	39.71791
ประจันตคาม	854.1405	239	348.06	9.48611
กบินทร์บุรี	657.624	507	2,206.14	92.43738
นาดี	329.29	307	3426.10	138.90319
รวม	51,672.37	3,505	37,926.49	1,288.5448

ที่มา : สำนักงานประมงจังหวัดปราจีนบุรี ข้อมูล ณ เดือนเมษายน 2568

แบบฟอร์มที่ 1 ข้อมูลพื้นฐานจังหวัด

☞ มูลค่าการผลิตกุ้งทะเล จังหวัดปราจีนบุรี ปี พ.ศ. 2567

อำเภอ	เนื้อที่เพาะเลี้ยง กุ้งทะเล (ไร่)	จำนวนครัวเรือนเพาะเลี้ยงกุ้งทะเล (ครัวเรือน)	ปริมาณการผลิตสัตว์น้ำ (ตัน)	มูลค่าการผลิตสัตว์น้ำ (ล้านบาท)
เมืองปราจีนบุรี	828	36	26	3.445
บ้านสร้าง	20,096	1,205	3,988	576.248
ศรีมโหสถ	911	52	103	14,030
รวม	21,835	1,293	4,117	593.723

ที่มา : สำนักงานประมงจังหวัดปราจีนบุรี ข้อมูล ณ เดือนเมษายน 2568

☞ มูลค่าการจับสัตว์น้ำจากแหล่งน้ำธรรมชาติ จังหวัดปราจีนบุรี ปี พ.ศ.2567

อำเภอ	จำนวนครัวเรือนเพาะเลี้ยงสัตว์น้ำจืด (ครัวเรือน)	ปริมาณ (ตัน)	มูลค่าสัตว์น้ำ (ล้านบาท)
เมืองปราจีนบุรี	258	36.74	3.61504
บ้านสร้าง	203	28.91	2.84439
ศรีมโหสถ	81	11.53	1.13495
ศรีมหาโพธิ์	84	11.96	1.17699
ประจันตคาม	269	38.91	3.76917
กบินทร์บุรี	3518	500.98	49.29343
นาดี	459	65.36	6.43140
รวม	4,872	693.80	68.26537

ที่มา : สำนักงานประมงจังหวัดปราจีนบุรี ข้อมูล ณ เดือนเมษายน 2568

1.6 สินค้าเด่น/สินค้า GI ได้แก่


ลำดับ	ชนิดสินค้า	พื้นที่ปลูก (ไร่)	ผลผลิต/ไร่ (กิโลกรัม)	ลักษณะเด่น
1	ทุเรียนปราจีน 	1,894	2,226	ทุเรียนที่มีเนื้อสีเหลือง แห้ง หนา เส้นใยน้อย หวานมัน เปลือกผลบาง ผิวเปลือกสีน้ำตาลถึงน้ำตาลเข้ม หนามถี่ สภาพดินเหมาะแก่การเพาะปลูก เพราะชั้นบนเป็นดินร่วนปนทราย ดินชั้นล่างเป็นหินผุและศิลาแลง ทำให้การระบายน้ำสะดวก น้ำไม่ขังในเนื้อดิน การกระจายตัวของธาตุอาหารทั่วถึง ลักษณะภูมิอากาศและปริมาณน้ำฝน ประกอบกับความชื้นสัมพัทธ์ เหมาะสมพอดีกัน (พื้นที่ปลูกอำเภอเมืองปราจีนบุรี อำเภอกบินทร์บุรี อำเภอประจันตคาม อำเภอศรีมหาโพธิ์ อำเภอนาดี)
2	ส้มโอปราจีน 	422	604	ส้มโอปราจีนบุรี (Prachin Pomelo หรือ Som- O Prachin) ขึ้นทะเบียน 4 สายพันธุ์ ได้แก่ ทองดี ขาวน้ำผึ้ง ขาวใหญ่ ขาวแตงกวา ลักษณะเด่น รสชาติหวาน ไม่ขม ไม่ซ่าลิ้น เปลือกบาง เนื้อเยื่อแข็งแน่น
3	กก 	30	6,000 ชิ้นต่อปี	เสื่อกกและผลิตภัณฑ์แปรรูป จากเสื่อกก ทอด้วยกกกระจูด ซึ่งเป็นกกน้ำจืด ปลูกและแปรรูปในพื้นที่ ของอำเภอบ้านสร้าง จังหวัดปราจีนบุรี โดยนำกกมาผ่านกระบวนการทอเสื่อด้วยมือผสมผสานกับภูมิปัญญาของท้องถิ่นที่สืบทอดกันมายาวนาน

แบบฟอร์มที่ 1 ข้อมูลพื้นฐานจังหวัด

1.7 สินค้า OTOP ได้แก่

ลำดับ	ชนิดสินค้า	ที่อยู่/ เบอร์โทรศัพท์	ประเภท	ลักษณะเด่น
1	น้ำพริกปูนา 	149 ม. 3 ต.บ้านทาม อ.ศรีมหาโพธิ จ.ปราจีนบุรี 081-932-2590	อาหาร	บ้านปูนา นำเอาปูนาซึ่งถือเป็นวัตถุดิบทางการเกษตรมาแปรรูปเพิ่มความโดดเด่นและแปลกใหม่ให้รสชาติ ถือเป็นการสร้างความน่าสนใจให้แก่ผลิตภัณฑ์ สร้างความแตกต่างจากน้ำพริกอื่นในท้องตลาด หลากหลายรสชาติ อาทิเช่น น้ำพริกนรกปูนา, น้ำพริกตาแดงปูนา, น้ำพริกเผาปูนา
2	ข้าวหอมนิล 	11/1 ม.6 ต.บางแตน อ.บ้านสร้าง จ.ปราจีนบุรี 082-452-0168	อาหาร	อำเภอบ้านสร้าง โดยพื้นที่ส่วนใหญ่เป็นพื้นที่เกษตรกรรม ข้าวหอมนิล มีคุณสมบัติทางอาหาร สำหรับผู้ดูแลสุขภาพ และปลูกด้วยวิถีอินทรีย์ ขั้นตอนการดำเนินงานเป็นไปด้วย ความใส่ใจ พิถีพิถัน มีการบรรจุภัณฑ์ที่สะอาด เรียบง่าย และสวยงาม สามารถนำไปใช้เป็นของฝากให้กับคนพิเศษได้
ลำดับ	ชนิดสินค้า	ที่อยู่/ เบอร์โทรศัพท์	ประเภท	ลักษณะเด่น
3	น้ำมัลเบอร์รี่ 	ไร่เคียงน้ำ 89 ม.5 ต.นาแวม อ.กบินทร์บุรี จ.ปราจีนบุรี 081-830-5932	เครื่องดื่ม	ผลิตภัณฑ์ของไร่เคียงน้ำ ผลิตจากวัตถุดิบที่ปลูกด้วยวิถีเกษตรอินทรีย์ ในด้านการผลิต เราใช้ผลหม่อนหรือมัลเบอร์รี่ที่ปลูกภายในพื้นที่ไร่นาเอง เพื่อให้มั่นใจในคุณภาพ เรามีสูตรในการผลิต และเครื่องมือวัด เพื่อควบคุม ให้ได้รสชาติและคุณภาพคงเดิมเสมอ โดยได้รับมาตรฐาน GMP และ Primay GMP สิ่งที่เหลือใช้จากการผลิต เช่น กากหม่อนนำไปทำปุ๋ยและอาหารสัตว์ภายในไร่
4	กระเป๋าผูกนิลวรรณ 	525 ม.1 ต.บุพราหมณ์ อ.นาดี จ.ปราจีนบุรี 089-831-3369	ผ้าและ เครื่องแต่ง กาย	ต้นลานเป็นพืชตระกูลปาล์ม มีอยู่มากที่บ้านทับลาน ตำบลบุพราหมณ์ อำเภอนาดี จังหวัดปราจีนบุรี ชาวบ้านนำเอาใบอ่อนมาฉีกออกเป็นใบตากแดดให้แห้งแล้วเสียดเป็นเส้นเอามาสานขึ้นหุ่เป็นหมวก กระเป๋า กล่องรูปแบบต่างๆ ใบลานมีเส้นใยที่เหนียวทนทาน นำมาย้อมด้วยยางไม้ประดู่ แล้วสานลายขัดผสมการผูกเชือก เรียกว่ากระเป๋าผูกนิลวรรณ สามารถเพิ่มมูลค่าให้สินค้าได้

แบบฟอร์มที่ 1 ข้อมูลพื้นฐานจังหวัด

ลำดับ	ชนิดสินค้า	ที่อยู่/ เบอร์โทรศัพท์	ประเภท	ลักษณะเด่น
5	สบู่ขมิ้น NATURELIFE (เนเจอร์ไลฟ์) 	82/1 ม.10 ต.ดงขี้เหล็ก อ.เมืองปราจีนบุรี จ.ปราจีนบุรี 094-553-2489	สมุนไพรที่ ไม่ใช่ เครื่องดื่ม	เนเจอร์ไลฟ์ เห็นถึงคุณค่าของสมุนไพร และมี ประโยชน์อีกมากมาย จึงนำมาสร้างมูลค่าเพิ่ม ด้วยการนำสมุนไพรมาทำเป็น สบู่ขมิ้น และ ออกแบบบรรจุภัณฑ์ให้ดูโดดเด่น สะอาดตา ตรงกับ Target Market กลุ่มลูกค้าที่ได้ตั้ง เป้าหมายไว้ เจาะกลุ่มผู้บริโภคที่รักสุขภาพ และชาวต่างชาติ โดยสร้างจุดเด่นของสบู่ เนเจอร์ไลฟ์เฮอร์บ คือ สมุนไพรเข้มข้น ฟองครีมธรรมชาติ ไม่ใส่สารเพิ่มฟอง

1.8 โครงการชุมชนท่องเที่ยว OTOP นวัตกรรม

ลำดับ	ชื่อ	ที่อยู่	ลิงก์ข้อมูล
1	ชุมชนท่องเที่ยว นวัตกรรม ตำบลเขาไม้แก้ว	ตำบลเขาไม้แก้ว อำเภอกบินทร์บุรี จังหวัดปราจีนบุรี	https://youtu.be/gbn9EdIb_Ys
2	ผลิตภัณฑ์ OTOPI นวัตกรรม “โคก หนอง นา โมเดล” ร.อ มานิต คำดวง	หมู่ที่ ๑๐ ตำบลไม้เค็ด อำเภอมืองปราจีนบุรี จังหวัดปราจีนบุรี	https://youtu.be/4471tiKMx3g
3	ผลิตภัณฑ์ OTOPI นวัตกรรม สวนชนาภัทร	ตำบลบ้านพระ อำเภอมืองปราจีนบุรี จังหวัดปราจีนบุรี	https://youtu.be/GWnzqDjDjss
4	ผลิตภัณฑ์ OTOPI นวัตกรรม สวนผาสุข	ผลิตภัณฑ์ OTOPI นวัตกรรม ตำบลบ้านหอย อำเภอประจันตคาม จังหวัดปราจีนบุรี	https://youtu.be/pJmW-KX_k5k
5	ผลิตภัณฑ์ OTOPI นวัตกรรม มะม่วงบ้านมาบเหียง นายสงคราม ธรรมมะ	หมู่ 10 ตำบลหนองโพนง อำเภอศรีมหาโพธิ จังหวัดปราจีนบุรี	https://fb.watch/r4W0EYcc9s/

1.9 สหกรณ์การเกษตร

- 1) จำนวนสหกรณ์การเกษตรในจังหวัด.....16.....สหกรณ์ สมาชิกสหกรณ์.....37,222..... ราย
- 2) การจัดชั้นความเข้มแข็งสหกรณ์ในจังหวัด
 - 2.1 ชั้น 1 จำนวน.....4.....สหกรณ์
 - 2.2 ชั้น 2 จำนวน.....8.....สหกรณ์
 - 2.3 ชั้น 3 จำนวน.....4.....สหกรณ์
 - 2.4 ไม่ผ่านจำนวน.....-.....สหกรณ์
- 3) มูลค่าธุรกิจสหกรณ์ 828,480,788.65 บาท

แบบฟอร์มที่ 1 ข้อมูลพื้นฐานจังหวัด

2. ข้อมูลการรับรองมาตรฐานสินค้าเกษตรปลอดภัยของจังหวัด

2.1 พื้นที่การทำเกษตรอินทรีย์ รวม 159.5 ไร่ เกษตรกร 15/19 ราย/แปลง รับรองแล้ว 24.5 ไร่ เกษตรกร 3/5 ราย/แปลง (เกษตรอีก 12 ราย 14 แปลง พื้นที่ 135 ไร่ อยู่ระหว่างรอตรวจต่ออายุใบรับรองปี 2568)

ชนิดสินค้า	จำนวนราย/แปลง	จำนวนไร่
1) ข้าว T1 (เตรียมความพร้อม)	-	-
ข้าว T2 (ปรับเปลี่ยน)	-	-
ข้าว T3	-	-
รับรองแล้ว (รายกลุ่ม)	-	-
รับรองแล้ว (รายเดี่ยว)	3/5	24.5
รวม	3/5	24.5

ชนิดสินค้า	จำนวนราย/แปลง	จำนวนไร่
2) พืช (แปลง)		
ปรับเปลี่ยน	1/1	3.50
รับรองแล้ว	65/65	697.05
รวม	66	700.55

2.2 การรับรอง GAP ด้านพืช เกษตรกรรวม 839/1,342 ราย/แปลง พื้นที่ 11,284.69 ไร่ ด้านประมงเกษตรกร 722 ราย/แปลง พื้นที่ 14,244.31 ไร่ และด้านปศุสัตว์ จำนวน 579 ฟาร์ม

ชนิดสินค้า	จำนวนราย/แปลง	จำนวนไร่
1) พืช (แปลง)	822/1,325	11,117.69
2) ข้าว GAP Grain	17/17	167
3) ประมง	722	14,224.31
4) ปศุสัตว์	-	-

***หมายเหตุ : GAP Grain ด้านข้าว 17 ราย 17 แปลง พื้นที่ 158 ไร่ เป็นเกษตรกรที่อยู่ระหว่างรอตรวจรับรองในปี 2568

3. งบประมาณ ปี 2569 รวมทั้งสิ้น บาท

3.1 งบประมาณของส่วนราชการต้นสังกัด (Function Base)

1) งบประมาณทั้งสิ้น 420,683,605.39 บาท ผลการเบิกจ่าย 928,686,053.98 บาท คิดเป็นร้อยละ งบดำเนินงาน 31,393,872.74 บาท งบลงทุน 330,808,338.69 บาท งบรายจ่าย 23,384,027.58 บาท งบบุคลากร 25,266,482.1 บาท งบอุดหนุน 351,000 บาท งบเบิกแทน 1,043,700 บาท
หมายเหตุ : มีงบประมาณส่งคืน บาท (กรมชลประทาน มีงบประมาณเหลือปี)

2) ผลการดำเนินงาน/ผลการปฏิบัติราชการสำคัญ (แผนงานโครงการฯ จำแนกตามพืช ปศุสัตว์ ประมง กลุ่ม/สหกรณ์ ชลประทาน)

2.1) ด้านพืช :

2.1.1) โครงการพัฒนาอาสาสมัครเกษตรกรหมู่บ้าน

เป้าหมาย อาสาสมัครเกษตรกรหมู่บ้าน จำนวน 70 ราย

2.1.2) โครงการพัฒนาเครือข่ายงานส่งเสริมการเกษตร (ระบบส่งเสริมการเกษตร)

เป้าหมาย เวทีแลกเปลี่ยนเรียนรู้ระดับอำเภอ (District Workshop : DW) จำนวน 1 ครั้ง

2.1.3) โครงการส่งเสริมการจัดการสุขภาพพืชเพื่อเพิ่มประสิทธิภาพการผลิตสินค้าเกษตร

เป้าหมาย (1) พื้นที่การเกษตรได้รับบริการเฝ้าระวังเชิงรุกและจัดการศัตรูพืชไม่น้อยกว่า 80 ไร่

(2) เกษตรกรได้รับการถ่ายทอดความรู้การจัดการสุขภาพพืชไม่น้อยกว่า 102 ราย

(3) เครือข่ายความรู้การให้บริการด้านการจัดการสุขภาพพืช จำนวน 7 อำเภอ ได้รับการพัฒนา

แบบฟอร์มที่ 1 ข้อมูลพื้นฐานจังหวัด

2.1.4) โครงการระบบส่งเสริมเกษตรแบบแปลงใหญ่เพื่อปรับเปลี่ยนเพิ่มผลผลิตการผลิต

เป้าหมาย (1) พื้นที่การเกษตรได้รับการพัฒนาสู่ระบบส่งเสริมเกษตรแบบแปลงใหญ่ไม่น้อยกว่า 1 แปลง

(2) เกษตรกรได้รับการถ่ายทอดความรู้ด้านการพัฒนาคุณภาพมาตรฐานสินค้าเกษตร (GAP) จำนวน 88 ราย

(3) เกษตรกรได้รับการถ่ายทอดความรู้ด้านการพัฒนาสู่มาตรฐานเกษตรอินทรีย์ จำนวน 57 ราย

(4) เกษตรกรได้รับความรู้การพัฒนาความรู้ในเรื่องเกษตรกรรมยั่งยืนที่เหมาะสม จำนวน 20 ราย ตามบริบทของพื้นที่

2.1.5) โครงการส่งเสริมและพัฒนาสินค้าเกษตรอัตลักษณ์พื้นถิ่นเพื่อเข้าสู่ห่วงโซ่อุปทานเศรษฐกิจสร้างสรรค์

เป้าหมาย 1. เกษตรกรผู้ผลิตสินค้าไม้ผลอัตลักษณ์ที่เหมาะสมกับพื้นที่ รวมทั้งสิ้น 30 ราย

2. พัฒนาฐานข้อมูลภูมิปัญญาท้องถิ่นด้านการเกษตรเพื่อเสริมสร้างอัตลักษณ์พื้นถิ่น จำนวน 1 แห่ง

2.1.6) โครงการทะเบียนเกษตรกรและบริหารจัดการสารสนเทศการเกษตรด้านพืช

เป้าหมาย 1) ขึ้นทะเบียนและปรับปรุงทะเบียนเกษตรกร จำนวน 37,000 ครัวเรือน

2) ข้อมูลผังแปลงเกษตรกรรมดิจิทัล จำนวน 14,000 แปลง

2.1.7) โครงการตลาดเกษตรกร

เป้าหมาย เกษตรกรและองค์กรเกษตรกร จำนวน 10 ราย

2.1.8) โครงการยกระดับสินค้าเกษตรมูลค่าสูง

เป้าหมาย (1) เกษตรกรได้รับการพัฒนาศักยภาพให้มีความรู้ความเข้าใจเกี่ยวกับเทคโนโลยีเพิ่มผลผลิตการผลิตมันสำปะหลังให้ได้มาตรฐานตรงตามความต้องการของตลาดไม่น้อยกว่า 30 ราย

(2) มีการจัดทำแปลงพันธุ์มันสำปะหลังต้านทานโรคใบด่างพื้นที่ 25 ไร่ เพื่อใช้เป็นเป็นแหล่งพันธุ์ดี และแหล่งเรียนรู้ให้แก่เกษตรกรในพื้นที่

2.1.9) โครงการศูนย์ศึกษาการพัฒนาอันเนื่องมาจากพระราชดำริ

เป้าหมาย ถ่ายทอดความรู้ตามหลักสูตรการพัฒนาอาชีพการเกษตรที่เหมาะสมสู่จังหวัดขยายผล จำนวน 50 ราย

2.1.10) โครงการคลินิกเกษตรเคลื่อนที่ในพระราชานุเคราะห์ สมเด็จพระบรมโอรสาธิราชฯ สยามมกุฎราชกุมาร

เป้าหมาย จัดคลินิกเกษตรเคลื่อนที่ ไตรมาส ๑ ไตรมาส 2 (จัดในพื้นที่ที่มีปัญหาด้านการเกษตร หลากหลาย) จำนวน 400 ราย

2.1.11) โครงการพัฒนาพื้นที่ราบเชิงเขาจังหวัดสระแก้ว-ปราจีนบุรี ตามพระราชดำริ

เป้าหมาย พัฒนาเกษตรกรตามแนวหลักปรัชญาของเศรษฐกิจพอเพียง จำนวน 10 ราย

2.1.12) โครงการพัฒนาเกษตรกรเพื่อให้บริการทางการเกษตร

เป้าหมาย เกษตรกรหรือกลุ่มเกษตรกรในพื้นที่ส่งเสริมการทำเกษตรแปลงใหญ่ หรือศูนย์เรียนรู้การเพิ่มประสิทธิภาพการผลิตสินค้าเกษตร (ศพก) หรือเกษตรกร Young smart farmer หรือเกษตรกร Smart farmer หรือเครือข่ายวิสาหกิจชุมชน หรือศูนย์จัดการดินปุ๋ยชุมชน (ศดปช.) หรือเกษตรกรในเขตพื้นที่องค์การบริหารส่วนท้องถิ่น (อบท.) หรือเกษตรกรที่สนใจเข้าร่วมโครงการ เป้าหมายจำนวน 50 ราย

แบบฟอร์มที่ 1 ข้อมูลพื้นฐานจังหวัด

2.1.13) โครงการสร้างความเข้มแข็งกลุ่มการผลิตด้านการเกษตร

เป้าหมาย - สมาชิกองค์กรเกษตรกร และเกษตรกรสูงวัย จำนวน 135 ราย ประกอบด้วย

- 1) สมาชิกกลุ่มส่งเสริมอาชีพการเกษตร จำนวน 30 ราย
- 2) สมาชิกกลุ่มแม่บ้านเกษตรกร จำนวน 45 ราย
- 3) สมาชิกกลุ่มยุวเกษตรกร จำนวน 45 ราย
- 4) เกษตรกรสูงวัย จำนวน 15 ราย

2.1.14) โครงการศูนย์เรียนรู้การเพิ่มประสิทธิภาพการผลิตสินค้าเกษตร (ศพก.)

เป้าหมาย - เสริมสร้างศักยภาพเกษตรกรผู้นำ จำนวน 70 ราย

- ประชุมคณะกรรมการเครือข่าย ศพก. ระดับจังหวัดและอำเภอ จำนวน 84 ราย

2.1.15) โครงการพัฒนาทักษะและแนวคิดผู้ประกอบการธุรกิจเกษตร (เกษตรกรปราดเปรื่อง (Smart Farmer))

เป้าหมาย 1) การพัฒนาเกษตรกรปราดเปรื่อง (Smart Farmer)

- เกษตรกรที่ยังไม่เป็น Smart Farmer (Developing Smart Farmer) จำนวน 70 ราย

2) การพัฒนาเกษตรกรรุ่นใหม่

- เกษตรกรรุ่นใหม่ จำนวน 25 ราย

2.1.16) โครงการส่งเสริมการเกษตรที่เป็นมิตรกับสิ่งแวดล้อม

เป้าหมาย - เกษตรกรได้รับการถ่ายทอดความรู้ จำนวน 110 ราย

- ลดการเผาในพื้นที่การเกษตรอย่างน้อย จำนวน 110 ไร่

2.2) ด้านประมง :

2.2.1) การผลิตพันธุ์สัตว์น้ำเพื่อปล่อยแหล่งน้ำธรรมชาติ

1) งบประมาณรวม 112,000 บาท ผลการเบิกจ่าย 100,274.54 บาท คิดเป็นร้อยละ 89.53

กิจกรรม เพิ่มผลผลิตสัตว์น้ำ

เป้าหมาย ผลิตและปล่อยสัตว์น้ำ 360,000 ตัว

ผลการปฏิบัติงาน ผลิตและปล่อยพันธุ์สัตว์น้ำธรรมชาติและสระน้ำสาธารณะประโยชน์

2,800,000 ตัว

ผลสำเร็จที่สำคัญ ผลิตและปล่อยพันธุ์สัตว์น้ำ เนื่องในวันสำคัญ จำนวน 4 วันเพิ่มผลผลิตสัตว์น้ำในแหล่งน้ำธรรมชาติและสระน้ำสาธารณะประโยชน์

2.2.2) โครงการส่งเสริมการดำเนินงานอันเนื่องมาจากพระราชดำริ

1) งบประมาณรวม 45,000 บาท ผลการเบิกจ่าย 27,400.80 บาท คิดเป็นร้อยละ 60.89

กิจกรรม สนับสนุนโครงการพัฒนาอันเนื่องมาจากพระราชดำริ

เป้าหมาย และปล่อยพันธุ์ปลาไทยในแหล่งน้ำธรรมชาติ จำนวน 400,000 ตัว

ผลการปฏิบัติงาน แพนผลิตและปล่อยพันธุ์ปลาไทย เดือนมิถุนายน – กันยายน 2569

ผลสำเร็จที่สำคัญ อ่างเก็บน้ำอันเนื่องมาจากพระราชดำริ จ.ปราจีนบุรี มีพันธุ์ปลาไทยเพิ่มขึ้น

เพื่อแก้ไขปัญหาพัฒนางานด้านการเกษตร เพิ่มผลผลิตสัตว์น้ำในแหล่งน้ำสาธารณะ (พันธุ์ปลาไทย)

2.2.3) บริหารจัดการทรัพยากรประมง

➤ สำนักงานประมงจังหวัดปราจีนบุรี

งบประมาณรวม 119,000 บาท ผลการเบิกจ่าย 99,970 บาท คิดเป็นร้อยละ 84.01

เป้าหมายรวม จัดประชุมชี้แจงโครงการฯ และสนับสนุนปัจจัยการผลิตในการสร้างอาหารธรรมชาติในแหล่งน้ำชุมชน 5 แห่ง

ผลสำเร็จที่สำคัญ จัดประชุมชี้แจงโครงการฯ และสนับสนุนปัจจัยการผลิตในการสร้างอาหารธรรมชาติในแหล่งน้ำชุมชน 5 แห่ง

แบบฟอร์มที่ 1 ข้อมูลพื้นฐานจังหวัด

➤ ศูนย์วิจัยการพัฒนากาแฟเลี้ยงสัตว์น้ำจืดปราจีนบุรี

งบประมาณรวม 442,300 บาท ผลการเบิกจ่าย 242,835.92 บาท คิดเป็นร้อยละ 54.90

เป้าหมายรวม ดำเนินการเพิ่มผลผลิตสัตว์น้ำจืดในแหล่งชุมชน จำนวน 11 แห่ง ในจังหวัดปราจีนบุรี

ผลสำเร็จที่สำคัญ เพื่อเพิ่มผลผลิตสัตว์น้ำจืดในแหล่งน้ำชุมชน (แหล่งน้ำปิด) ขนาด 10 – 60 ไร่

โดยการปล่อยพันธุ์สัตว์น้ำจืดเศรษฐกิจ 7 ชนิด ลงในน้ำชุมชน จำนวน 11 แห่ง ให้เป็นแหล่งอาหาร

และสร้างรายได้ของชุมชน

2.2.4 พัฒนาคูณภาพสินค้าประมงสู่มาตรฐาน (อยู่ระหว่างการจัดสรรงบประมาณ)

งบประมาณรวม - บาท ผลการเบิกจ่าย - บาท คิดเป็นร้อยละ -

กิจกรรมย่อย ใฝ่ระวังคุณภาพน้ำสิ่งแวดล้อมจากแหล่งธรรมชาติ (ใฝ่ระวังคุณภาพน้ำ)

เป้าหมาย ใฝ่ระวังคุณภาพสิ่งแวดล้อมจากแหล่งน้ำธรรมชาติ (ใฝ่ระวังคุณภาพน้ำ) จำนวน 8 ครั้ง

(จังหวัดปราจีนบุรี และจังหวัดฉะเชิงเทรา)

ผลการปฏิบัติงาน แผนดำเนินการเดือน ม.ค. 69 - ก.ย. 69

ผลสำเร็จที่สำคัญ เพื่อสร้างความรู้ความเข้าใจให้แก่เกษตรกรผู้เลี้ยงสัตว์น้ำ จำนวน 4 ราย

และ ติดตาม ใฝ่ระวังคุณภาพน้ำ รายละเอียด 2 ครั้ง รวม 8 ครั้ง

2.2.5 โครงการส่งเสริมอาชีพประมง กิจกรรมส่งเสริมเกษตรกรทฤษฎีใหม่ด้านการประมง

1) งบประมาณรวม 172,000 บาท ผลการเบิกจ่าย - บาท คิดเป็นร้อยละ

2) **เป้าหมายรวม**

- คัดเลือกเกษตรกรเข้าร่วมโครงการ จำนวน 70 ราย

- ส่งเสริมองค์ความรู้แก่เกษตรกรและจัดเก็บข้อมูลความรู้ 70 ราย

- สนับสนุนปัจจัยการผลิต 70 ราย

- ติดตามและให้คำแนะนำ และจัดเก็บข้อมูลผลผลิตของเกษตรกร 70 ราย

ผลสำเร็จที่สำคัญ

- คัดเลือกเกษตรกรเข้าร่วมโครงการ จำนวน 25 ราย

- ส่งเสริมองค์ความรู้แก่เกษตรกรและจัดเก็บข้อมูลความรู้ - ราย

- สนับสนุนปัจจัยการผลิต - ราย

- ติดตามและให้คำแนะนำ และจัดเก็บข้อมูลผลผลิตของเกษตรกร - ราย

2.2.6 โครงการพัฒนาข้อมูลทะเบียนเกษตรกรเพื่อการบริหารจัดการด้านการประมง

1) งบประมาณรวม 4,300 บาท ผลการเบิกจ่าย 730 บาท คิดเป็นร้อยละ 16.98

2) **เป้าหมายรวม** การพัฒนาข้อมูลทะเบียนเกษตรกรเพื่อการบริหารจัดการด้านการประมง 2,650 ฟาร์ม

ผลสำเร็จที่สำคัญ การพัฒนาข้อมูลทะเบียนเกษตรกรเพื่อการบริหารจัดการด้านการประมง 457 ฟาร์ม

2.2.7 โครงการคลินิกเกษตรเคลื่อนที่ในพระราชานุเคราะห์ สมเด็จพระบรมโอรสาธิราช

1) งบประมาณรวม 5,870 บาท ผลการเบิกจ่าย 2,040 บาท คิดเป็นร้อยละ 34.75

จำแนกเป็น งบดำเนินงาน 4,200 บาท งบลงทุน - บาท งบรายจ่าย - บาท งบอุดหนุน - บาท

2) **เป้าหมายรวม** ให้บริการเกษตรกร จำนวน 92 ราย จำนวน 4 ครั้ง **ผลสำเร็จที่สำคัญ** 102 ราย

2.2.8 กิจกรรมจัดระเบียบการทำประมง

1) งบประมาณรวม 28,350 บาท ผลการเบิกจ่าย 17,735 บาท คิดเป็นร้อยละ 62.56

จำแนกเป็น งบดำเนินงาน 58,350 บาท งบลงทุน - บาท งบรายจ่าย - บาท

2) **เป้าหมายรวม**

- ออกติดตามเยี่ยมเยียนฟาร์มเลี้ยงสัตว์น้ำควบคุมด้านน้ำจืด จำนวน 20 ครั้ง ด้านชายฝั่งจำนวน 2 ครั้ง

- การสร้างความรู้ความเข้าใจด้านพระราชกำหนดการประมง พ.ศ. 2558 ที่เกี่ยวข้องกับการ

เพาะเลี้ยงกุ้งทะเลซึ่งเป็นกิจการการเพาะเลี้ยงสัตว์น้ำควบคุม 3 ครั้ง

- การกำกับ ดูแลการเพาะเลี้ยงสัตว์น้ำควบคุม (สัตว์น้ำชายฝั่ง) ให้เป็นไปตามที่กฎหมายกำหนด 4 ครั้ง

แบบฟอร์มที่ 1 ข้อมูลพื้นฐานจังหวัด

ผลสำเร็จที่สำคัญ

- ออกติดตามเยี่ยมเยียนฟาร์มเลี้ยงสัตว์น้ำควบคุมด้านน้ำจืด จำนวน 20 ครั้ง ด้านชายฝั่งจำนวน - ครั้ง
- การสร้างความรู้ความเข้าใจด้านพระราชกำหนดการประมง พ.ศ. 2558 ที่เกี่ยวข้องกับการเพาะเลี้ยงกุ้งทะเลซึ่งเป็นกิจการการเพาะเลี้ยงสัตว์น้ำควบคุม - ครั้ง
- การกำกับ ดูแลการเพาะเลี้ยงสัตว์น้ำควบคุม (สัตว์น้ำชายฝั่ง) ให้เป็นไปตามที่กฎหมายกำหนด - ครั้ง

2.2.9 การสำรวจสถิติการประมงน้ำจืดและการสำรวจข้อมูลเพื่อจัดทำผลิตภัณฑ์มวลรวมจังหวัด

(Gross Provincial Product : GPP) (รองบประมาณ)

1) งบประมาณรวม 6,500 บาท ผลการเบิกจ่าย 5,007 บาท คิดเป็นร้อยละ 77.03

จำแนกเป็น งบดำเนินงาน 6,500 บาท งบลงทุน - บาท งบรายจ่าย - บาท งบอุดหนุน - บาท

2) เป้าหมายรวม

- การสำรวจสถิติการประมงน้ำจืด จำนวน 651 ตัวอย่าง
- การสำรวจข้อมูลเพื่อจัดทำผลิตภัณฑ์มวลรวมจังหวัด จำนวน 123 ตัวอย่าง

ผลสำเร็จที่สำคัญ

- การสำรวจสถิติการประมงน้ำจืด จำนวน 651 ตัวอย่าง
- การสำรวจข้อมูลเพื่อจัดทำผลิตภัณฑ์มวลรวมจังหวัด จำนวน 18 ตัวอย่าง

2.2.10 โครงการองค์กรชุมชนประมงท้องถิ่น

1) งบประมาณรวม 107,000 บาท ผลการเบิกจ่าย 101,840 บาท คิดเป็นร้อยละ 95.18

จำแนกเป็น งบดำเนินงาน 107,000 บาท งบลงทุน - บาท งบรายจ่าย - บาท งบอุดหนุน - บาท

2) เป้าหมายรวม

- สนับสนุนองค์กรชุมชนประมงท้องถิ่น 1 องค์กร

ผลสำเร็จที่สำคัญ

- สนับสนุนองค์กรชุมชนประมงท้องถิ่น 1 องค์กร

2.2.11 โครงการสินค้าเกษตรและบริการมูลค่าสูง 1 ท้องถิ่น 1 สินค้าเกษตรมูลค่าสูง

➤ สำนักงานประมงจังหวัดปราจีนบุรี

(กลุ่มแปลงใหญ่ผู้เลี้ยงกุ้งก้ามกรามร่วมกับกุ้งขาวแวนนาไม ตำบลบางยาง อำเภอบ้านสร้าง จังหวัดปราจีนบุรี)

1) งบประมาณรวม 15,000 บาท ผลการเบิกจ่าย 240 บาท คิดเป็นร้อยละ 2.40

จำแนกเป็น งบดำเนินงาน 10,000 บาท งบลงทุน - บาท งบรายจ่าย - บาท งบอุดหนุน - บาท

2) เป้าหมายรวม

- สนับสนุนการดำเนินงานกิจกรรมเกษตรและบริการมูลค่าสูง 1 ท้องถิ่น 1 สินค้าเกษตรมูลค่าสูง 1 กลุ่ม

ผลสำเร็จที่สำคัญ

- สนับสนุนการดำเนินงานกิจกรรมเกษตรและบริการมูลค่าสูง 1 ท้องถิ่น 1 สินค้าเกษตรมูลค่าสูง - กลุ่ม

➤ ศูนย์วิจัยการพัฒนากาเพาะเลี้ยงสัตว์น้ำจืดปราจีนบุรี

1) งบประมาณรวม 16,200 บาท ผลการเบิกจ่าย 0 บาท คิดเป็นร้อยละ -

2) เป้าหมายรวม 1. ฝึกอบรมถ่ายทอดองค์ความรู้ด้านการเพาะเลี้ยงให้สามารถนำไปประกอบอาชีพได้ จำนวน 10 ราย

2. สนับสนุนพันธุ์กบนา รายละเอียด 1,000 ตัว

ผลสำเร็จที่สำคัญ เกษตรกรสามารถนำความรู้ที่ได้รับจากการอบรมไปใช้ในการเพาะเลี้ยงสัตว์น้ำที่มีความสำคัญทางเศรษฐกิจ

แบบฟอร์มที่ 1 ข้อมูลพื้นฐานจังหวัด

2.3.12 โครงการติดตามประเมินปริมาณความชุกชุมและการแพร่กระจายของปลาหมอคางค้ำ ในแหล่งน้ำธรรมชาติ

➤ สำนักงานประมงจังหวัดปราจีนบุรี

- 1) งบประมาณรวม 15,000 บาท ผลการเบิกจ่าย 10,100 บาท คิดเป็นร้อยละ 67.33
จำแนกเป็น งบดำเนินงาน 15,000 บาท งบลงทุน - บาท งบรายจ่าย - บาท งบอุดหนุน - บาท

2) เป้าหมายรวม

- ดำเนินการประเมินความชุกชุมเดือนละ 1 ครั้ง ๆ ละ 3 วัน ด้วยเครื่องมือแห

ขนาดช่องตา 2 ซม. ความยาว 4 เมตร โดย พื้นที่ดำเนินการ อำเภอบ้านสร้าง จังหวัดปราจีนบุรี

ผลสำเร็จที่สำคัญ วิเคราะห์ข้อมูลเพื่อประเมินความชุกชุมและการแพร่กระจายของปลาหมอคางค้ำ ในพื้นที่จังหวัดปราจีนบุรี ยังไม่พบปลาหมอคางค้ำในแหล่งน้ำธรรมชาติ

➤ ศูนย์วิจัยการพัฒนากาเพาะเลี้ยงสัตว์น้ำจืดปราจีนบุรี

- 1) งบประมาณรวม 51,100 บาท ผลการเบิกจ่าย 31,134 บาท คิดเป็นร้อยละ 60.92
จำแนกเป็น งบดำเนินงาน 43,400 บาท งบลงทุน - บาท งบรายจ่าย - บาท งบอุดหนุน - บาท

2) **เป้าหมายรวม** ดำเนินการประเมินความชุกชุมเดือนละ 1 ครั้ง ๆ ละ 2 วัน (ไม่พบปลาหมอคางค้ำในพื้นที่แหล่งน้ำธรรมชาติในเขออำเภอบ้านสร้าง จังหวัดปราจีนบุรี

ผลสำเร็จที่สำคัญ เพื่อประเมินขอบเขตการแพร่กระจายของปลาหมอคางค้ำในบริเวณพื้นที่รอยต่อหรือพื้นที่กันชน

2.3.13 โครงการสร้างความเข้มแข็ง กลุ่มการผลิตด้านการประมง

- 1) งบประมาณรวม 13,000 บาท ผลการเบิกจ่าย 1,440 บาท คิดเป็นร้อยละ 11.07

จำแนกเป็น งบดำเนินงาน 13,000 บาท งบลงทุน - บาท งบรายจ่าย - บาท งบอุดหนุน - บาท

2) เป้าหมายรวม

พื้นที่ดำเนินการแหล่งน้ำ สระหนองบึง พื้นที่ 20 ไร่ หมู่ที่ 5 ตำบลโคกไม้ลาย อำเภอมืองปราจีนบุรี จังหวัดปราจีนบุรี

- ปล่อยพันธุ์สัตว์น้ำ จำนวน 20,000 ตัว
- ทำ CPUE จำนวน 3 ครั้ง

ผลสำเร็จที่สำคัญ ชุมชนมีการบริหารจัดการแหล่งน้ำชุมชนเพื่ออนุบาลสัตว์น้ำ ให้มีเพียงพอต่อการบริโภค มีความมั่นคงทางอาหาร และสร้างรายได้ให้กับประชาชนในชุมชน

2.3.14 โครงการบริหารจัดการทรัพยากรประมง กิจกรรม บริหารจัดการทรัพยากรประมงน้ำจืด

การเพิ่มผลผลิต สัตว์น้ำในแหล่งน้ำชุมชนเพื่อเพิ่มรายได้และลดค่าครองชีพของ

ประชาชน ประจำปี 2569

- 1) งบประมาณรวม.....119,000...บาท ผลการเบิกจ่าย.....115,730.....บาท
คิดเป็นร้อยละ.....97.25.....จำแนกเป็น งบดำเนินงาน..... 119,000.....บาท งบลงทุน.....-บาท

2) เป้าหมายรวม

- จัดประชุมชี้แจงโครงการฯ และสนับสนุนปัจจัยการผลิตในการสร้างอาหารธรรมชาติในแหล่งน้ำชุมชน 5 แห่ง

1. แหล่งน้ำหนองกุด หมู่ที่ 9 ตำบลคำโตนด อำเภอดงเจริญ จังหวัดปราจีนบุรี
2. แหล่งน้ำสระน้ำชวดบางผักกูด หมู่ที่ 2 ตำบลกระทุ่มแพ้ว อำเภอบ้านสร้าง จังหวัดปราจีนบุรี
3. แหล่งน้ำหนองรี หมู่ที่ 5 ตำบลเมืองเก่า อำเภอกบินทร์บุรี จังหวัดปราจีนบุรี
4. แหล่งน้ำหนองน้ำนาปรือ หมู่ที่ 1 ตำบลเนินหอม อำเภอมืองปราจีนบุรี จังหวัดปราจีนบุรี
5. แหล่งน้ำวังตะเว็ด หมู่ที่ 3 ตำบลหาดยาง อำเภอศรีมหาโพธิ จังหวัดปราจีนบุรี

แบบฟอร์มที่ 1 ข้อมูลพื้นฐานจังหวัด

ผลสำเร็จที่สำคัญ

- จัดประชุมชี้แจงโครงการฯ และสนับสนุนปัจจัยการผลิตในการสร้างอาหารธรรมชาติในแหล่งน้ำชุมชน 5 แห่ง

1. แหล่งน้ำหนองกุด หมู่ที่ 9 ตำบลคำโตนด อำเภอประจันตคาม จังหวัดปราจีนบุรี
2. แหล่งน้ำสระน้ำชาวดาบฝักกูด หมู่ที่ 2 ตำบลกระทุ่มแพ้ว อำเภอบ้านสร้าง จังหวัดปราจีนบุรี
3. แหล่งน้ำหนองรี หมู่ที่ 5 ตำบลเมืองเก่า อำเภอกบินทร์บุรี จังหวัดปราจีนบุรี
4. แหล่งน้ำหนองน้ำนาปรือ หมู่ที่ 1 ตำบลเนินหอม อำเภอเมืองปราจีนบุรี จังหวัดปราจีนบุรี
5. แหล่งน้ำวังตะเว็ด หมู่ที่ 3 ตำบลหาดยาง อำเภอศรีมหาโพธิ จังหวัดปราจีนบุรี

2.3) ด้านปศุสัตว์ :

2.3.1) โครงการพัฒนาศักยภาพการเลี้ยงโค - กระบือ

เป้าหมาย เกษตรกร 350 ราย **ผลสำเร็จที่สำคัญ** เกษตรกรที่เข้าร่วมโครงการได้รับการพัฒนาการผลิตสินค้าเกษตร จำนวน 350 ราย ให้เป็นแหล่ง ผลิตสินค้าเกษตรที่มีคุณภาพปลอดภัย และได้มาตรฐาน

2.3.2) โครงการส่งเสริมการจัดการฟางข้าว เพื่อลดการเผา นำมาปรุงแต่งเพื่อเป็นอาหารสัตว์

เป้าหมาย เกษตรกร 200 ราย **ผลสำเร็จที่สำคัญ** เกษตรกรที่เข้าร่วมโครงการได้รับการถ่ายทอดความรู้และสาธิตการหมักฟางข้าวปรุงแต่ง จำนวน 200 ราย เพื่อลดการเผา นำมาปรุงแต่งเพื่อเป็นอาหารสัตว์

2.4) ด้านสหกรณ์/บัญชี : อยู่ระหว่างประสานข้อมูล

2.5) ด้านชลประทาน : พัฒนาโครงสร้างพื้นฐาน และการบริหารจัดการแหล่งน้ำเพื่อการเกษตร

อย่างยั่งยืน

กิจกรรม : ท่อระบายน้ำบ้านตึกปิ่น ตำบลรอบเมือง อำเภอเมืองปราจีนบุรี จังหวัดปราจีนบุรี

เป้าหมาย : ราษฎรในพื้นที่ ตำบลรอบเมือง อำเภอเมืองปราจีนบุรี จังหวัดปราจีนบุรี

ผลสำเร็จที่สำคัญ : ปริมาณน้ำจืดที่กักเก็บไว้ในคลองสำหรับการใช้ในการประกอบกิจกรรมการเกษตร และอุปโภค แก่พื้นที่รับประโยชน์ 1,000 ไร่ จำนวนครัวเรือน 50 ครัวเรือน

3.2 งบประมาณจังหวัด/กลุ่มจังหวัด

รายงานผลการดำเนินงานแผนปฏิบัติการราชการของหน่วยงานในสังกัดกระทรวงเกษตรและสหกรณ์ จังหวัดปราจีนบุรี ประจำปีงบประมาณ พ.ศ.2569

ที่	โครงการจังหวัด/กลุ่มจังหวัด/แผนภาคฯ	ประเด็นการพัฒนา	งบประมาณ (บาท)	วงเงินสัญญา (บาท)	สถานะเบิกจ่าย					หน่วยงานรับผิดชอบ	หมายเหตุ
					สำรองเงิน	PO	ผลการเบิกจ่าย (บาท)	ร้อยละ	คงเหลือ (บาท)		
งบพัฒนาจังหวัดปราจีนบุรี											
1	ด้านพัฒนาโครงสร้างพื้นฐานพัฒนาแหล่งน้ำ										
1)	ก่อสร้างอาคารบังคับน้ำบ้านคลองมะไฟ 3 ตำบลแก่งดินสอ อำเภอมาดิ่ง จังหวัดปราจีนบุรี	เกษตรฯ	25,000,000.00	25,000,000.00	7,287,060.06	12,153,962.36	48.62	12,846,037.64	4,318,412.32	ศก.ส่งน้ำและบำรุงรักษานฤมิตรินดา	
2)	ก่อสร้างอาคารบังคับน้ำบ้านวังซ้ายป่อง 2 ตำบลแก่งดินสอ อำเภอมาดิ่ง จังหวัดปราจีนบุรี	เกษตรฯ	23,000,000.00	23,000,000.00	4,159,290.00	10,735,703.50	46.68	12,264,296.50	2,898,726.67	ศก.ส่งน้ำและบำรุงรักษานฤมิตรินดา	
3)	ท่อระบายน้ำลำห้วยตลิ่ง ตำบลนิเวศนิคม อำเภอศรีมหาโพธิ จังหวัดปราจีนบุรี	เกษตรฯ	15,000,000.00	15,000,000.00	1,688,082.14	11,260,450.71	75.07	3,739,549.29		ศก.ส่งน้ำและบำรุงรักษานฤมิตรินดา	
4)	ท่อระบายน้ำบ้านตึกปิ่น ตำบลรอบเมือง อำเภอเมืองปราจีนบุรี จังหวัดปราจีนบุรี	เกษตรฯ	10,000,000.00	10,000,000.00	3,212,928.00	4,337,997.00	43.38	5,662,003.00	2,330,003.00	ชลประทานปราจีนบุรี	
2	ด้านส่งเสริมอาชีพ										
5)	พัฒนาศักยภาพการเลี้ยงโค-กระบือ	เกษตรฯ	579,000.00	579,000.00		579,000.00	100.00	-	-	สง.ปศุสัตว์จังหวัดปราจีนบุรี	ดำเนินการเสร็จสิ้นแล้ว
6)	ส่งเสริมและพัฒนาการประมงในจังหวัดปราจีนบุรีอย่างครบวงจร (กิจกรรมปลูกกุ้งแปด	เกษตรฯ	600,000.00	600,000.00		578,000.00	96.33	22,000.00	22,000.00	สง.ประมงจังหวัดปราจีนบุรี	ดำเนินการเสร็จสิ้นแล้ว
			จำนวน 6 โครงการ 5 หน่วยงาน	74,179,000.00	74,179,000.00	-	16,347,360.20	39,645,113.57	53.45	34,533,888.43	9,589,141.99
งบกลุ่มจังหวัดภาคตะวันออก 2											
1	ด้านโครงสร้างพื้นฐานพัฒนาแหล่งน้ำ										
1)	ก่อสร้างประตูระบายน้ำบ้านเนินแม่ 1 หรือเขื่อนกั้นคลองบางลำภู ตำบลเนินเก่า อำเภอพนมทวน จังหวัดปราจีนบุรี	เกษตรฯ	50,000,000.00	48,263,120.00	17,276,844.70	13,345,599.34	27.65	34,917,520.66	11,480.87	ศก.ส่งน้ำและบำรุงรักษานฤมิตรินดา	
			รวม 6 โครงการ 1 หน่วยงาน	50,000,000.00	48,263,120.00	-	17,276,844.70	13,345,599.34	27.65	34,917,520.66	11,480.87
			สรุปรวมงบประมาณโครงการจังหวัด/กลุ่มจังหวัดฯ	124,179,000.00	122,442,120.00	-	33,624,204.90	52,990,712.91	43.28	69,451,407.09	9,580,622.86

หมายเหตุ : งบประมาณที่ได้รับจัดสรรโครงการจังหวัดและกลุ่มจังหวัดฯ รวมเป็นเงิน 124,179,000 บาท วงเงินสัญญา 122,442,120 บาท โดยมีผลการเบิกจ่าย 52,990,712.91 บาท (การคำนวณร้อยละใช้ฐานวงเงินสัญญา) คิดเป็นร้อยละ 43.28 คงเหลือ 69,451,407.09 บาท

แบบฟอร์มที่ 1 ข้อมูลพื้นฐานจังหวัด

2) ผลการดำเนินงาน/ผลการปฏิบัติราชการสำคัญ (แผนงานโครงการจำแนกตามพืช ปศุสัตว์ ประมง กลุ่ม/สหกรณ์ ชลประทาน)

4. ผลการดำเนินงานโครงการสำคัญ (Agenda) (สรุปโดยย่อ)

4.1 ระบบการส่งเสริมการเกษตรแบบแปลงใหญ่

☞ สำนักงานเกษตรจังหวัดปราจีนบุรี

1) งบประมาณรวม 347,752 บาท ผลการเบิกจ่าย 237,142 บาท คิดเป็นร้อยละ 68.19
จำแนกเป็น งบดำเนินงาน 347,752 บาท งบลงทุน - ล่ามบาท งบรายจ่าย - บาท

☞ สำนักงานประมงจังหวัดปราจีนบุรี

1) งบประมาณรวม 14,000 บาท ผลการเบิกจ่าย 7,500 บาท คิดเป็นร้อยละ 53.57
จำแนกเป็น งบดำเนินงาน 14,000 บาท งบลงทุน - บาท งบรายจ่าย - บาท

2) เป้าหมายรวม -

- สนับสนุนกลุ่มแปลงใหญ่ผู้เลี้ยงกุ้งก้ามกรามร่วมกับกุ้งขาวแวนนาไม ตำบลบางยาง 1 กลุ่ม
ผลสำเร็จที่สำคัญ

- สนับสนุนกลุ่มแปลงใหญ่ผู้เลี้ยงกุ้งก้ามกรามร่วมกับกุ้งขาวแวนนาไม ตำบลบางยาง - กลุ่ม

☞ ศูนย์วิจัยข้าวปราจีนบุรี

1) งบประมาณรวม 145,120 บาท ผลการเบิกจ่าย 117,142.47 บาท คิดเป็นร้อยละ 79.83
จำแนกเป็น งบดำเนินงาน 145,130 บาท งบลงทุน - บาท

2) เป้าหมายรวม 1 แปลง

➤ ศูนย์วิจัยการพัฒนาระเพาะเลี้ยงสัตว์น้ำจืดปราจีนบุรี

1) งบประมาณรวม 55,000 บาท ผลการเบิกจ่าย 26,300 บาท คิดเป็นร้อยละ 47.9

2) เป้าหมายรวม

แปลงใหม่ แปลงใหญ่ กุ้งก้ามกราม เกษตรกร จำนวน 13 ราย อำเภอเมือง จังหวัดฉะเชิงเทรา
ศพจ.ปราจีนบุรี รับผิดชอบ 1.สนับสนุนสัตว์น้ำพันธุ์ดี หรือปัจจัยการผลิตทางการประมง

2. ตรวจรับรองมาตรฐานฟาร์ม

แปลงเก่า แปลงใหญ่ กุ้งก้ามกราม สำนักงานประมงจังหวัดปราจีนบุรี ดำเนินการจัดทำแผนการ
ประสิทธิภาพการผลิต เพิ่มมูลค่า และจำหน่ายผลผลิต

ผลสำเร็จที่สำคัญ 1. เพื่อสนับสนุนเกษตรกรมีการรวมกลุ่มทำการผลิต มีการบริหารจัดการร่วมกัน

2. เพื่อให้เกิดการรวมกันผลิตและรวมกันจำหน่ายโดยมีตลาดรองรับที่แน่นอน
จัดทำแผนการเพิ่มประสิทธิภาพการผลิต เพิ่มมูลค่า และจำหน่ายผลผลิต

4.2 โครงการศูนย์เรียนรู้การเพิ่มประสิทธิภาพการผลิตสินค้าเกษตร

☞ สำนักงานเกษตรจังหวัดปราจีนบุรี

1) งบประมาณรวม 194,255 บาท ผลการเบิกจ่าย 155,055 บาท คิดเป็นร้อยละ 79.82
จำแนกเป็น งบดำเนินงาน 194,255 บาท งบลงทุน - บาท งบอุดหนุน - บาท

☞ สำนักงานปศุสัตว์จังหวัดปราจีนบุรี

1) งบประมาณรวม 58,800 บาท ผลการเบิกจ่าย 19,070 บาท คิดเป็นร้อยละ 32.43
จำแนกเป็น งบดำเนินงาน 58,800 บาท งบลงทุน - บาท งบรายจ่าย - บาท

2) เป้าหมายรวม 49 รายดำเนินการพัฒนาได้ 49 ราย คิดเป็นร้อยละ 100

☞ สำนักงานตรวจบัญชีสหกรณ์ปราจีนบุรี

1) งบประมาณรวม 45,500 บาท ผลการเบิกจ่าย 17,050 บาท คิดเป็นร้อยละ 37.47
จำแนกเป็น งบดำเนินงาน 17,050 บาท งบลงทุน - บาท งบรายจ่าย - บาท งบอุดหนุน - บาท

2) เป้าหมายรวม 7 แห่ง ผลสำเร็จที่สำคัญ เพื่อพัฒนาศักยภาพด้านบัญชี

แบบฟอร์มที่ 1 ข้อมูลพื้นฐานจังหวัด

☞ สำนักงานประมงจังหวัดปราจีนบุรี

1) งบประมาณ 60,430 บาท ผลการเบิกจ่าย 22,900 บาท คิดเป็นร้อยละ 37.90
จำแนกเป็น งบดำเนินงาน 6,930 บาท งบลงทุน - บาท งบอุดหนุน 53,500 บาท

2) เป้าหมายรวม

- พัฒนาแปลงเรียนรู้ ศูนย์หลัก 7 แปลง
- คัดเลือก ศพก.เครือข่าย เพื่อยกระดับในปี 2569 จากศูนย์เครือข่ายรวม 3 ศูนย์
- พัฒนาและยกระดับ ศพก.เครือข่าย (รายเดิม) ให้เป็นต้นแบบในจังหวัด จำนวน 3 ศูนย์
- ติดตามให้คำแนะนำและถอดบทเรียน บันทึกรูปภาพเคลื่อนไหว จำนวน 3 แปลง
- จัดกิจกรรมวันถ่ายทอดเทคโนโลยีเพื่อเริ่มต้นฤดูกาลผลิตใหม่ (Field Day) จำนวน 1 ครั้ง
- ร่วมกิจกรรมและศึกษาเรียนรู้เกี่ยวกับด้านการประมงผ่านการจัดงานวันประมงแห่งชาติ 1 ครั้ง
- ถ่ายทอดเทคโนโลยีสู่เกษตรกรและสนับสนุนปัจจัยการผลิต จำนวน 175 ราย
- บริหาร จัดการ ขับเคลื่อน ติดตามและรายงานผลการดำเนินงานโครงการ จำนวน 7 ครั้ง

ผลสำเร็จที่สำคัญ

- พัฒนาแปลงเรียนรู้ ศูนย์หลัก 7 แปลง
- คัดเลือก ศพก.เครือข่าย เพื่อยกระดับในปี 2569 จากศูนย์เครือข่ายรวม 3 ศูนย์
- พัฒนาและยกระดับ ศพก.เครือข่าย (รายเดิม) ให้เป็นต้นแบบในจังหวัด จำนวน - ศูนย์
- ติดตามให้คำแนะนำและถอดบทเรียน บันทึกรูปภาพเคลื่อนไหว จำนวน - แปลง
- จัดกิจกรรมวันถ่ายทอดเทคโนโลยีเพื่อเริ่มต้นฤดูกาลผลิตใหม่ (Field Day) จำนวน - ครั้ง
- ร่วมกิจกรรมและศึกษาเรียนรู้เกี่ยวกับด้านการประมงผ่านการจัดงานวันประมงแห่งชาติ - ครั้ง
- ถ่ายทอดเทคโนโลยีสู่เกษตรกรและสนับสนุนปัจจัยการผลิต จำนวน - ราย
- บริหาร จัดการ ขับเคลื่อน ติดตามและรายงานผลการดำเนินงานโครงการ จำนวน 5 ครั้ง

4.3 โครงการพัฒนาเกษตรกรปราดเป็รื่อง (Smart Farmer)

☞ สำนักงานเกษตรจังหวัดปราจีนบุรี

1) งบประมาณรวม 68,000 บาท ผลการเบิกจ่าย 60,000 บาท คิดเป็นร้อยละ 88.23
จำแนกเป็น งบดำเนินงาน 68,000 บาท งบลงทุน - บาท งบรายจ่าย - บาท

☞ สำนักงานปศุสัตว์จังหวัดปราจีนบุรี

1) งบประมาณรวม 7,000 บาท ผลการเบิกจ่าย 4,390 บาท คิดเป็นร้อยละ 62.71
จำแนกเป็น งบดำเนินงาน 4,500 บาท งบลงทุน - บาท งบรายจ่าย - บาท

2) เป้าหมายรวม 10 ราย ผลการดำเนินงาน ถ่ายทอดความรู้แล้ว จำนวน 10 ราย
คิดเป็นร้อยละ 100

☞ ศูนย์วิจัยการพัฒนากาเพาะเลี้ยงสัตว์น้ำจืดปราจีนบุรี

1) งบประมาณรวม บาท ผลการเบิกจ่าย 4,390 บาท คิดเป็นร้อยละ 97.56
จำแนกเป็น งบดำเนินงาน 4,500 บาท งบลงทุน - บาท งบรายจ่าย - บาท

2) เป้าหมายรวม 10 ราย ผลการดำเนินงาน ถ่ายทอดความรู้แล้ว จำนวน 10 ราย
คิดเป็นร้อยละ 100

4.4 โครงการบริหารจัดการการผลิตสินค้าเกษตรตามแผนที่เกษตรเพื่อการบริหารจัดการเชิงรุก

(Zoning by Agri-Map)

☞ สถานีพัฒนาที่ดินปราจีนบุรี

1) งบประมาณรวม 400,000 บาท ผลการเบิกจ่าย 0 บาท คิดเป็นร้อยละ -
จำแนกเป็น งบดำเนินงาน - บาท งบลงทุน 400,000 บาท งบรายจ่าย - บาท

2) เป้าหมายรวม 1 ผลสำเร็จที่สำคัญ -

แบบฟอร์มที่ 1 ข้อมูลพื้นฐานจังหวัด

4.5 โครงการยกระดับคุณภาพสู่มาตรฐานสินค้าเกษตร

☞ ศูนย์วิจัยและพัฒนาการเกษตรปราจีนบุรี

1) งบประมาณรวม 2,657,900 บาท ผลการเบิกจ่าย 589,461.93 บาท คิดเป็นร้อยละ 44.35
จำแนกเป็น งบดำเนินงาน - บาท งบลงทุน - บาท งบรายจ่าย 2,657,900 บาท

2) เป้าหมายรวม - แผลง ผลสำเร็จ - แผลง

☞ สำนักงานประมงจังหวัดปราจีนบุรี

1) งบประมาณรวม 45,920 บาท ผลการเบิกจ่าย 33,222 บาท คิดเป็นร้อยละ 72.35
จำแนกเป็น งบดำเนินงาน 42,000 บาท งบลงทุน - บาท งบรายจ่าย - บาท งบอุดหนุน - บาท

2) เป้าหมายรวม เตรียมความพร้อมให้กับเกษตรกร จำนวน 120 ฟาร์ม

ผลสำเร็จที่สำคัญ ดำเนินการเตรียมความพร้อมให้กับเกษตรกรพร้อมรับคำขอรับการรับรองระบบการผลิต GAP/มกษ.7436-2563 จำนวน 120 ฟาร์ม

☞ สำนักงานปศุสัตว์จังหวัดปราจีนบุรี

1) งบประมาณรวม 285,540 บาท ผลการเบิกจ่าย 156,657 บาท คิดเป็นร้อยละ 56.89
จำแนกเป็น งบดำเนินงาน 114,370 บาท งบลงทุน - บาท งบรายจ่าย - บาท

2) เป้าหมายรวม 794 แห่ง ผลการดำเนินการตรวจประเมินแล้ว จำนวน 701 แห่ง คิดเป็นร้อยละ 88.29

☞ ศูนย์วิจัยและพัฒนาการเพาะเลี้ยงสัตว์น้ำจืดปราจีนบุรี

1) งบประมาณรวม 232,400 บาท ผลการเบิกจ่าย 177,855.20 บาท คิดเป็นร้อยละ 76.52
จำแนกเป็น งบดำเนินงาน - บาท งบลงทุน 232,400 บาท งบรายจ่าย - บาท งบอุดหนุน - บาท

กิจกรรม การตรวจประเมินฟาร์มเพาะเลี้ยงสัตว์น้ำ

2) เป้าหมาย - ตรวจประเมินฟาร์ม 300 ฟาร์ม

- ตรวจปัจจัยการผลิต 450 ตัวอย่าง

- แผนสุ่มเก็บตัวอย่างสัตว์น้ำจากแหล่งเพาะเลี้ยง 419 ตัวอย่างยา

- กิจกรรม RMP จำนวน 49 ตัวอย่างยา

ผลสำเร็จที่สำคัญ - ตรวจประเมินฟาร์มเดิมที่ต่ออายุต่อเนื่องในปี 2568

- ตรวจประเมินฟาร์มใหม่ ปี 2569

- ตรวจติดตามฟาร์มเดิมที่ได้ รับรองในปี 2567 และ 2568

- ตรวจประเมินโรงเพาะและอนุบาลของหน่วยงานกรมประมง

- ตรวจวิเคราะห์ปัจจัยการผลิตจากแหล่งเพาะเลี้ยงสัตว์น้ำจากแหล่งเพาะเลี้ยง

เพื่อแก้ปัญหา/พัฒนางานด้านการเกษตร เพื่อยกระดับสินค้าเกษตรด้านการประมงให้มี

มาตรฐานที่ดี สินค้าสัตว์น้ำสามารถแข่งขันได้ในตลาดโลก

➤ กิจกรรม เฝ้าระวังป้องกัน ควบคุมโรคและเชื้อดื้อยาในสัตว์น้ำและผลิตภัณฑ์

เป้าหมาย เข้าตรวจสุขอนามัยฟาร์มและสุขภาพสัตว์น้ำ ของฟาร์มเพาะเลี้ยงน้ำส่งออก สอ.3

และ สอ.4 จำนวน 7 ฟาร์ม

ผลสำเร็จที่สำคัญ - ตรวจประเมินฟาร์ม สอ.3

- ตรวจประเมินฟาร์ม สอ.4

เพื่อแก้ปัญหา/พัฒนางานด้านการเกษตร เพื่อยกระดับสินค้าเกษตรด้านการประมงให้มี

มาตรฐานที่ดี สินค้าสัตว์น้ำสามารถแข่งขันได้ในตลาดโลก

➤ กิจกรรม เฝ้าระวังสิ่งแวดล้อมจากแหล่งน้ำธรรมชาติ

เป้าหมาย 1. ตำบลพะพานหิน อำเภอนาดี จังหวัดปราจีนบุรี บ่อเลี้ยงสัตว์น้ำ (ปลาตุ๊ก)

2. ตำบลบางกระเบา อำเภอบ้านสร้าง จังหวัดปราจีนบุรี กระชัง (ปลานิลแดง)

3. ตำบลสำโรง อำเภอลำลูกเกด จังหวัดฉะเชิงเทรา บ่อเลี้ยงสัตว์น้ำ (กุ้งขาวแวนนาไม)

4. ตำบลสนามจันทร์ อำเภอบ้านโพธิ์ จังหวัดฉะเชิงเทรา กระชัง (ปลากระพงขาว)

แบบฟอร์มที่ 1 ข้อมูลพื้นฐานจังหวัด

ผลสำเร็จที่สำคัญ เพื่อสร้างความรับรู้ความเข้าใจให้แก่เกษตรกรผู้เพาะเลี้ยงสัตว์น้ำ จำนวน 4 ราย และเฝ้าระวังคุณภาพสิ่งแวดล้อมจากแหล่งน้ำธรรมชาติ รายละเอียด 2 ครั้ง รวม 8 ครั้ง เพื่อแก้ปัญหา/พัฒนางานด้านการเกษตร การเลี้ยงสัตว์น้ำมีความยั่งยืน ลดปัญหาการทำลายสิ่งแวดล้อม

➤ กิจกรรม ควบคุมและตรวจสอบผู้ผลิต ผู้นำเข้าและส่งออก

เป้าหมาย เก็บตัวอย่างอาหารสัตว์น้ำจากแหล่งเพาะเลี้ยงสัตว์น้ำ จำนวน 5 ตัวอย่าง

ผลสำเร็จที่สำคัญ แผนการเก็บตัวอย่าง 5 ตัวอย่าง เดือนเมษายน 2569

เพื่อแก้ปัญหา/พัฒนางานด้านการเกษตร เพื่อให้เกษตรกรเลี้ยงสัตว์น้ำที่มีคุณภาพปลอดภัย ตกค้างในเนื้อสัตว์น้ำ

4.6 โครงการพัฒนาเกษตรกรอินทรีย์

☞ ศูนย์วิจัยและพัฒนาการเกษตรปราจีนบุรี

1) งบประมาณรวม 137,170 บาท ผลการเบิกจ่าย 9,680 บาท คิดเป็นร้อยละ 14.11

จำแนกเป็น งบดำเนินงาน - บาท งบลงทุน - บาท งบรายจ่าย 137,170 บาท

2) เป้าหมายรวม 5 แปลง ผลสำเร็จ - แปลง

☞ สำนักงานตรวจบัญชีสหกรณ์ปราจีนบุรี

1) งบประมาณรวม 4,250 บาท ผลการเบิกจ่าย 720 บาท คิดเป็นร้อยละ 16.94

จำแนกเป็น งบดำเนินงาน 4,250 บาท งบลงทุน - บาท งบรายจ่าย - บาท

1) เป้าหมายรวม 4 แปลง ผลสำเร็จ เพื่อพัฒนาศักยภาพด้านการจัดทำบัญชี

4.7 โครงการตลาดเกษตรกร (สำนักงานเกษตรปราจีนบุรี)

1) งบประมาณรวม 11,400 บาท ผลการเบิกจ่าย 11,400 บาท คิดเป็นร้อยละ 100

จำแนกเป็น งบดำเนินงาน 11,400 บาท งบลงทุน - บาท งบรายจ่าย - บาท

2) เป้าหมายรวม เกษตรกรและองค์กรเกษตรกร จำนวน 10 ราย

4.8 โครงการเกษตรทฤษฎีใหม่

☞ สำนักงานปศุสัตว์จังหวัดปราจีนบุรี

1) งบประมาณรวม 157,000 บาท ผลการเบิกจ่าย 28,000 บาท คิดเป็นร้อยละ 17.83

2) เป้าหมายรวม 150 ราย ผลสำเร็จที่สำคัญ 140 ราย คิดเป็นร้อยละ 93.33

☞ สำนักงานตรวจบัญชีสหกรณ์ปราจีนบุรี

1) งบประมาณรวม 27,500 บาท ผลการเบิกจ่าย 11,600 บาท คิดเป็นร้อยละ 42.18

จำแนกเป็น งบดำเนินงาน 11,600 บาท งบลงทุน - บาท งบรายจ่าย - บาท

2) เป้าหมายรวม 21 ราย ผลสำเร็จที่สำคัญ เพื่อพัฒนาศักยภาพด้านการจัดทำบัญชี

☞ สำนักงานประมงจังหวัดปราจีนบุรี

1) งบประมาณรวม 172,000 บาท ผลการเบิกจ่าย 161,342.50 บาท คิดเป็นร้อยละ 93.84

จำแนกเป็น งบดำเนินงาน 172,000 บาท งบลงทุน - บาท งบรายจ่าย - บาท งบอุดหนุน - บาท

2) เป้าหมายรวม

- คัดเลือกเกษตรกรเข้าร่วมโครงการ จำนวน 70 ราย

- ส่งเสริมองค์ความรู้แก่เกษตรกรและจัดเก็บข้อมูลความรู้ 70 ราย

- สนับสนุนปัจจัยการผลิต 70 ราย

- ติดตามและให้คำแนะนำ และจัดเก็บข้อมูลผลผลิตของเกษตรกร 70 ราย

ผลสำเร็จที่สำคัญ

- คัดเลือกเกษตรกรเข้าร่วมโครงการ จำนวน 70 ราย

- ส่งเสริมองค์ความรู้แก่เกษตรกรและจัดเก็บข้อมูลความรู้ 70 ราย

- สนับสนุนปัจจัยการผลิต 70 ราย

- ติดตามและให้คำแนะนำ และจัดเก็บข้อมูลผลผลิตของเกษตรกร 70 ราย

แบบฟอร์มที่ 1 ข้อมูลพื้นฐานจังหวัด

4.9 การบริหารจัดการทรัพยากรน้ำ (สถานีพัฒนาที่ดินปราจีนบุรี)

- 1) งบประมาณรวม 911,600 บาท ผลการเบิกจ่าย 911,600 บาท คิดเป็นร้อยละ 100
จำแนกเป็น งบดำเนินงาน - บาท งบลงทุน 911,600 บาท งบรายจ่าย - บาท
- 2) เป้าหมายรวม 43 บ่อ ผลสำเร็จที่สำคัญ -

4.10 โครงการธนาคารสินค้าเกษตร

☞ สถานีพัฒนาที่ดินปราจีนบุรี

- 1) งบประมาณรวม 75,800 บาท ผลการเบิกจ่าย 23,800 บาท คิดเป็นร้อยละ 31
จำแนกเป็น งบดำเนินงาน 75,800 บาท งบลงทุน - บาท งบรายจ่าย - บาท
- 2) เป้าหมายรวม 1 แห่ง ผลสำเร็จที่สำคัญ - แห่ง (อยู่ระหว่างการขออนุมัติจัดทำโครงการ)

☞ ประมงจังหวัดปราจีนบุรี

- 1) งบประมาณรวม บาท ผลการเบิกจ่ายบาท คิดเป็นร้อยละ
จำแนกเป็น งบดำเนินงาน - บาท งบอุดหนุน - บาท งบรายจ่าย - บาท
- 2) เป้าหมายรวม สนับสนุนองค์กรชุมชนประมงท้องถิ่น 1 องค์กร
ผลสำเร็จที่สำคัญ สนับสนุนองค์กรชุมชนประมงท้องถิ่น 1 องค์กร

4.11 โครงการสัตว์ปลอดโรค คนปลอดภัย จากโรคพิษสุนัขบ้า ตามพระปณิธาน ศาสตราจารย์ ดร.สมเด็จเจ้าฟ้าฯ กรมพระศรีสวางควัฒน วรขัตติยราชนารี

- 1) งบประมาณรวม 80,100 บาท ผลการเบิกจ่าย 27,264 บาท คิดเป็นร้อยละ 34.04
จำแนกเป็น งบดำเนินงาน - บาท
- 2) เป้าหมายรวม 1,200 ตัว ผลการดำเนินการ 878 คิดเป็นร้อยละ 73.17

4.12 การส่งเสริมงานด้านเกษตรอินทรีย์

- สนับสนุนบรรจุภัณฑ์ และส่งเสริมการตลาดด้วยการนำสินค้าไปจำหน่ายในสถานที่ต่างๆ ทั้งในจังหวัดและต่างจังหวัด

1. ดำเนินโครงการตลาดสีเขียว ดังนี้

- โรงพยาบาลกบินทร์บุรี	วันจันทร์-ศุกร์	เวลา 07.00-14.00 น.
- ธ.ก.ส. สาขาปราจีนบุรี	ทุกวันพฤหัสบดี	เวลา 06.00-08.00 น.
- หน้าลานพระบรมรูปรัชกาลที่ 5	ทุกวันศุกร์	เวลา 06.00-11.00 น.
- โรงพยาบาลเจ้าพระยาอภัยภูเบศร	ทุกวันศุกร์	เวลา 07.00-14.00 น.
- โรงพยาบาลศรีมหาโพธิ์	ทุกวันอังคารและวันพฤหัสบดี	เวลา 08.00-15.00 น.
- สำนักงานเกษตรอำเภอ กบินทร์บุรี	ทุกวันอังคาร	เวลา 13.00-17.00 น.
- โรงพยาบาลประจันตคาม	ทุกวันพุธ	เวลา 07.00-14.00 น.
- เลมอนฟาร์ม	ทุกวันอังคาร วันศุกร์ และวันอาทิตย์	

ปัญหา อุปสรรค

1. การสร้างการรับรู้ ความเข้าใจเรื่องเกษตรอินทรีย์ยังมีน้อย
2. เกษตรกรส่วนใหญ่เป็นผู้สูงอายุ
3. สภาพภูมิอากาศแปรปรวน

แนวทางแก้ไข

1. ควรมีการประชาสัมพันธ์สร้างการรับรู้ในหลายๆ ช่องทางให้มากยิ่งขึ้น
2. สนับสนุนองค์ความรู้ โครงสร้างพื้นฐานที่จำเป็น การบริหารจัดการน้ำ และนวัตกรรมเครื่องจักรกล
3. พัฒนาเกษตรกรเป็นผู้ตรวจรับรองมาตรฐานเกษตรอินทรีย์ให้มากยิ่งขึ้น
4. สนับสนุนด้านการตลาด การรับซื้อผลผลิตเกษตรอินทรีย์ ด้วยการส่งเสริมการบริโภคอาหารอินทรีย์ในจังหวัดให้มากยิ่งขึ้น
5. เชื่อมโยงการดำเนินงานกับ Smart Farmer และ Young Smart Farmer และขยายผลให้มากยิ่งขึ้น

แบบฟอร์มที่ 1 ข้อมูลพื้นฐานจังหวัด

4.13 การบริหารจัดการน้ำทั้งระบบ และการแก้ไขปัญหาภัยแล้งและน้ำท่วม

1) งบประมาณรวม ๙๑๑,๖๐๐ บาท ผลการเบิกจ่าย 805,600 บาท

คิดเป็นร้อยละ 88.37 %

จำแนกเป็น งบดำเนินงาน - บาท งบลงทุน ๙๑๑,๖๐๐ บาท งบรายจ่าย - บาท

2) เป้าหมายรวม ๔๓ ป่อ

5. สถานการณ์การผลิตและราคาสินค้าเกษตรที่สำคัญ (เช่น สินค้าเกษตร พาร์มมาตรฐานด้านปศุสัตว์ ผลการสำรวจนมโรงเรียน)

5.1 ด้านพืช

5.1) สินค้าเกษตรข้าวนาปี พื้นที่เพาะปลูก 426,895 ไร่ คาดการณ์ผลผลิตที่จะออกสู่ตลาด

เดือนเมษายน 69 จำนวนผลผลิต.....ตัน ราคา.....บาท/ตัน

เดือนพฤษภาคม 69 จำนวนผลผลิต.....ตัน ราคา.....บาท/ตัน

เดือนมิถุนายน 69 จำนวนผลผลิต.....ตัน ราคา.....บาท/ตัน

เดือนกรกฎาคม 69 จำนวนผลผลิต.....ตัน ราคา.....บาท/ตัน

5.2) สินค้าเกษตรข้าวนาปรัง พื้นที่เพาะปลูก 134,285 ไร่ คาดการณ์ผลผลิตที่จะออกสู่ตลาด

เดือนเมษายน 69 จำนวนผลผลิต.....4,971.....ตัน ราคา.....7,000.....บาท/ตัน

เดือนพฤษภาคม 69 จำนวนผลผลิต.....735.....ตัน ราคา.....7,000.....บาท/ตัน

เดือนมิถุนายน 69 จำนวนผลผลิต.....-.....ตัน ราคา.....-.....บาท/ตัน

เดือนกรกฎาคม 69 จำนวนผลผลิต.....-.....ตัน ราคา.....-.....บาท/ตัน

5.3) สินค้าเกษตร มันสำปะหลังโรงงาน พื้นที่เพาะปลูก 84,604 ไร่ คาดการณ์ผลผลิตที่จะออกสู่ตลาด

เดือนเมษายน 69 จำนวนผลผลิต.....22,082.....ตัน ราคา.....1,790.....บาท/ตัน

เดือนพฤษภาคม 69 จำนวนผลผลิต.....24,282.....ตัน ราคา.....1,640.....บาท/ตัน

เดือนมิถุนายน 69 จำนวนผลผลิต.....12,282.....ตัน ราคา.....-.....บาท/ตัน

เดือนกรกฎาคม 69 จำนวนผลผลิต.....2,354.....ตัน ราคา.....-.....บาท/ตัน

5.2 ด้านปศุสัตว์

- สุกร จำนวนเกษตรกร 136 ราย พื้นที่เลี้ยงสัตว์ 136 พาร์ม ผลผลิต 309.726 ตัน ราคา 65,000บาท/ตัน

- ไก่เนื้อ จำนวนเกษตรกร 376 ราย พื้นที่เลี้ยงสัตว์ 376 พาร์ม ผลผลิต 55,989 ตัน ราคา 34,000 บาท/ตัน

- ไก่พื้นเมือง จำนวนเกษตรกร 17,581 ราย พื้นที่เลี้ยงสัตว์ 17,581 ราย ผลผลิต 832099 ตัน ราคา 92,000 บาท/ตัน

- โคเนื้อ จำนวนเกษตรกร 1,16 ราย พื้นที่เลี้ยงสัตว์ 1,161 แห่ง ผลผลิต 12.37 ตัน ราคา 92,000 บาท/ตัน

- โคนม(น้ำนมดิบ)จำนวนเกษตรกร 2 ราย พื้นที่เลี้ยงสัตว์ 2 พาร์ม ผลผลิต 17.52 ตัน ราคา 18,000 บาท/ตัน

- ไข่ไก่ จำนวนเกษตรกร 8 ราย พื้นที่เลี้ยงสัตว์ 8 พาร์ม ผลผลิต 5,022.4 ตัน ราคา 52,000 บาท/ตัน

5.3 ด้านประมง

5.3.1) สินค้าเกษตร..กุ้งก้ามกราม... พื้นที่เพาะเลี้ยงสัตว์น้ำ10,178.25..... ไร่ คาดการณ์ผลผลิตที่จะออกสู่ตลาด

เดือนกุมภาพันธ์ 69 จำนวนผลผลิต59.....ตัน ราคา220,000..... บาท/ตัน

เดือนมีนาคม 69 จำนวนผลผลิต8,835.....ตัน ราคา220,000..... บาท/ตัน

เดือนเมษายน 69 จำนวนผลผลิต110.....ตัน ราคา210,000..... บาท/ตัน

เดือนพฤษภาคม 69 จำนวนผลผลิต125.....ตัน ราคา200,000..... บาท/ตัน

5.3.2) สินค้าเกษตร..กุ้งแวนนาไม... พื้นที่เพาะเลี้ยงสัตว์น้ำ24,020.89..... ไร่ คาดการณ์ผลผลิตที่จะออกสู่ตลาด

เดือนกุมภาพันธ์ 69 จำนวนผลผลิต305.....ตัน ราคา150,000..... บาท/ตัน

เดือนมีนาคม 69 จำนวนผลผลิต310.....ตัน ราคา150,000..... บาท/ตัน

เดือนเมษายน 69 จำนวนผลผลิต578.....ตัน ราคา148,000..... บาท/ตัน

เดือนพฤษภาคม 69 จำนวนผลผลิต686.....ตัน ราคา140,000..... บาท/ตัน

แบบฟอร์มที่ 1 ข้อมูลพื้นฐานจังหวัด

5.3.11 สินค้าเกษตร..ปลาช้วย... พื้นที่เพาะเลี้ยงสัตว์น้ำ 49,509.75..... ไร่ คาดการณ์ผลผลิตที่จะออกสู่ตลาด
เดือนกุมภาพันธ์ 69 จำนวนผลผลิต313.....ตัน ราคา15,000..... บาท/ตัน
เดือนมีนาคม 69 จำนวนผลผลิต320.....ตัน ราคา 10,000..... บาท/ตัน
เดือนเมษายน 69 จำนวนผลผลิต315.....ตัน ราคา 10,000..... บาท/ตัน
เดือนพฤษภาคม 69 จำนวนผลผลิต133.....ตัน ราคา15,000..... บาท/ตัน

6. สถานการณ์และการช่วยเหลือภัยพิบัติด้านเกษตร

6.1 พื้นที่เสี่ยงภัยแล้ง/อุทกภัย (ล่อแหลมและเปราะบาง)

เป็นพื้นที่เพาะปลูก..... - ขนาดพื้นที่..... - ไร่

เป็นพื้นที่เพาะปลูก..... - ขนาดพื้นที่..... - ไร่

เป็นพื้นที่เพาะปลูก..... - ขนาดพื้นที่..... - ไร่

การดำเนินการแก้ไข

6.2 ผลการเฝ้าระวังโรคและแมลงศัตรูสำคัญ

- ไม่มี

6.3 การช่วยเหลือตามระเบียบกระทรวงการคลังฯ

- ไม่มี