



รายงานภาวะเศรษฐกิจการเกษตร

ภาคตะวันออก

ภาวะเศรษฐกิจการเกษตรปี 2565 และแนวโน้มปี 2566

ROAE Outlook

ภาวะเศรษฐกิจการเกษตร

หน้า

1. ภาพรวมเศรษฐกิจภาคตะวันออก	2
2. ปัจจัยที่เกี่ยวข้องกับการผลิตภาคเกษตร	2
2.1 สถานการณ์น้ำ	
2.2 สถานการณ์ภัยธรรมชาติ การระบาดของโรคแมลงศัตรูพืช โรคระบาดต่าง ๆ	
2.3 ราคาน้ำมัน	
3. เครื่องชี้ภาวะเศรษฐกิจการเกษตร	4
4. ภาวะเศรษฐกิจการเกษตรปี 2565	6
สาขาพืช	
สาขาปศุสัตว์	
สาขาประมง	
สาขาบริการทางการเกษตร	
สาขาป่าไม้	
5. แนวโน้มเศรษฐกิจการเกษตรปี 2566	12
สาขาพืช	
สาขาปศุสัตว์	
สาขาประมง	
สาขาบริการทางการเกษตร	
สาขาป่าไม้	
ตารางที่ 1 อัตราการขยายตัวของผลิตภัณฑ์มวลรวมภาคเกษตรภาคตะวันออก	13
ตารางที่ 2 ผลผลิตสินค้าเกษตรที่สำคัญ (ปีปฏิทิน)	13
ตารางที่ 3 ราคาที่เกษตรกรขายได้	14

ภาวะเศรษฐกิจการเกษตร ปี 2565 มีการขยายตัวร้อยละ 13.2 เมื่อเทียบกับปีที่ผ่านมา โดยสาขาพืช สาขาป่าไม้ และสาขาบริการทางการเกษตร ขยายตัวร้อยละ 24.1 4.0 และ 0.1 ตามลำดับ ในขณะที่สาขาประมง และสาขาปศุสัตว์ หดตัวร้อยละ 1.9 และ 1.7 ตามลำดับ โดยมีปัจจัยสำคัญที่ส่งผลกระทบต่อภาคเกษตร ได้แก่ จากสภาพอากาศเหมาะสมทำให้มังคุดออกดอกติดผลเพิ่มขึ้น ออกดอกได้เต็มต้น ทำให้ผลผลิตต่อไร่เพิ่มขึ้นร้อยละ 120.7 ส่วนทุเรียนมีผลผลิตต่อไร่เพิ่มขึ้นร้อยละ 20.6 เนื้อที่ให้ผลเพิ่มขึ้นร้อยละ 4.8 ทุเรียนออกดอกดีมากในแต่ละต้น และทุเรียนอยู่ในช่วงอายุให้ผลผลิตได้เพิ่มขึ้น และผลผลิตทุเรียนเพิ่มขึ้นร้อยละ 27.2 ส่งผลให้ดัชนีผลผลิตสินค้าเกษตรปี 2565 เพิ่มขึ้นร้อยละ 13.6 เมื่อเทียบกับปีที่ผ่านมา โดยเฉพาะสาขาพืช ที่มีดัชนีผลผลิตเพิ่มขึ้นร้อยละ 24.6 ผลจากปริมาณผลผลิตมังคุดเพิ่มขึ้นถึงร้อยละ 107.7 โดยดัชนีราคาสินค้าเกษตรเพิ่มขึ้นร้อยละ 9.1 ส่งผลให้ดัชนีรายได้ภาคเกษตรเพิ่มขึ้นร้อยละ 24.0

แนวโน้มเศรษฐกิจการเกษตรปี 2566 คาดว่าจะขยายตัวอยู่ในช่วงร้อยละ (-0.3) – 0.7 โดยสาขาประมง ขยายตัวอยู่ในช่วงร้อยละ 2.8 – 3.8 สาขาบริการทางการเกษตร ขยายตัวอยู่ในช่วงร้อยละ 1.6 – 2.6 สาขาปศุสัตว์ ขยายตัวอยู่ในช่วงร้อยละ 0.6 – 1.6 และสาขาป่าไม้ ขยายตัวอยู่ในช่วงร้อยละ 0.5 – 1.5 สำหรับสาขาพืช หดตัวอยู่ในช่วงร้อยละ (-0.8) – 0.2 โดยคาดว่าจะมีปัจจัยด้านบวกที่จะช่วยให้เศรษฐกิจการเกษตรขยายตัวได้ดีขึ้น โดยเฉพาะการขับเคลื่อนงานตามนโยบายสำคัญของ กษ. อย่างต่อเนื่อง เช่น การบริหารจัดการน้ำทั้งระบบ ระบบส่งเสริมการเกษตรแบบแปลงใหญ่ ตลาดนำการผลิต เกษตรผลิตพาณิชย์ตลาด การส่งเสริมและพัฒนาตลาดสินค้าเกษตรออนไลน์ และ Zoning by Agri-Map เป็นต้น รวมทั้งมาตรการกระตุ้นเศรษฐกิจของภาครัฐ ส่วนปัจจัยลบที่กระทบต่อภาคเกษตร ได้แก่ ปัญหาพายุ อุทกภัย สถานการณ์การระบาดของโรคโควิด-19 ที่ยังไม่แน่นอน ปัญหาความขัดแย้งระหว่างสงครามยูเครน-รัสเซีย ที่มีความเสียหายต่อระบบเศรษฐกิจของโลก กระทบต่อความมั่นคงทางอาหาร และส่งผลต่อเปลี่ยนแปลงราคาน้ำมันดิบโลกที่มีทิศทางปรับตัวสูงขึ้น ทำให้ราคาน้ำมันในประเทศและราคาปัจจัยการผลิต อาทิ ปุ๋ย สารเคมี อาหารสัตว์ และพันธุ์สัตว์ ฯลฯ มีแนวโน้มปรับตัวสูงขึ้น ซึ่งจะกระทบต่อต้นทุนการผลิตสินค้าเกษตรเพิ่มขึ้น

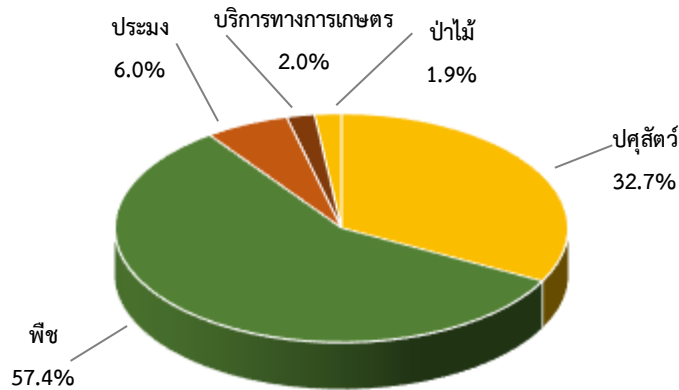


1. ภาพรวมเศรษฐกิจจังหวัด

ผลิตภัณฑ์มวลรวมภาค ณ ราคาประจำปี ของภาคตะวันออกปี 2563 มีมูลค่า 1,677,497 ล้านบาท ประกอบด้วยภาคเกษตรมูลค่า 85,323 ล้านบาท คิดเป็นสัดส่วนร้อยละ 5.1 และภาคนอกเกษตรมูลค่า 1,592,173 ล้านบาท คิดเป็นสัดส่วนร้อยละ 94.9 โดยมีสาขาเกษตรกรรม การป่าไม้ และการประมง สาขาการผลิตหลักของภาคตะวันออก คือ สาขาอุตสาหกรรมมีสัดส่วนร้อยละ 64.7 สาขาขนส่งและการขายปลีกฯ มีสัดส่วนร้อยละ 10.4 สาขาการขนส่งและการจัดเก็บสินค้ามีสัดส่วนร้อยละ 4.4 และสาขาอื่น ๆ มีสัดส่วนรวมกันร้อยละ 15.4

โครงสร้างการผลิตทางการเกษตรที่สำคัญของภาคตะวันออก ในปี 2565 ได้แก่ สาขาพืช ซึ่งมีสัดส่วนถึงร้อยละ 57.4 ของผลิตภัณฑ์ภาคเกษตร หรือ GPP ภาคเกษตร รองลงมา คือ สาขาปศุสัตว์ สาขาประมง สาขาบริการทางการเกษตร และสาขาป่าไม้ คิดเป็นร้อยละ 32.7 6.0 2.0 และ 1.9 ตามลำดับ

ผลิตภัณฑ์มวลรวมภาคเกษตร ภาคตะวันออก



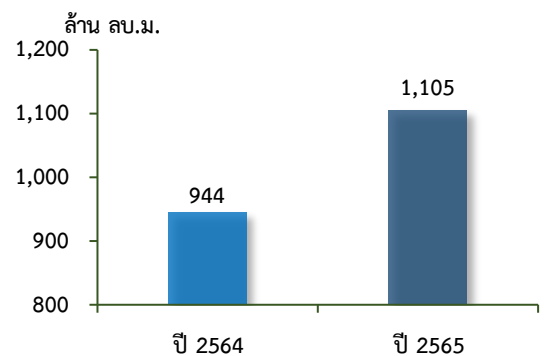
ที่มา : สำนักงานเศรษฐกิจการเกษตรที่ 6

2. ปัจจัยที่เกี่ยวข้องกับการผลิตภาคเกษตร

2.1 สถานการณ์น้ำ

● ปริมาณน้ำในอ่างเก็บน้ำสำคัญของภาคตะวันออก ปี 2565 ณ วันที่ 1 มกราคม 2565 มีปริมาตรเท่ากับ 1,105 ล้านลูกบาศก์เมตร เพิ่มขึ้นจากปีที่ผ่านมา ซึ่งมีปริมาตร 944 ล้านลูกบาศก์เมตร หรือเพิ่มขึ้นร้อยละ 17.1

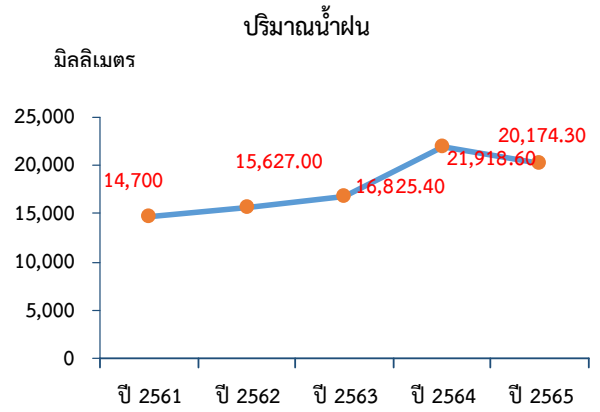
ปริมาณน้ำในอ่างเก็บน้ำ



ที่มา: กรมชลประทาน



● ปริมาณน้ำฝน ในภาคตะวันออก ปี 2565 เฉลี่ยมีปริมาณ 20,174.3 มิลลิเมตร ลดลงจากปี 2564 ที่มีปริมาณ 21,918.6 มิลลิเมตร หรือลดลงร้อยละ 8.0 ในขณะที่จำนวนวันฝนตก เฉลี่ย 167 วันเพิ่มขึ้นจากปี 2564 ซึ่งอยู่ที่ 142 วัน หรือเพิ่มขึ้นร้อยละ 17.6 เนื่องจากในปี 2565 มีปริมาณฝนน้อยกว่าปี 2564 แต่มากกว่าค่าเฉลี่ยปกติ โดยได้รับอิทธิพลจากพายุไต้ฝุ่น “โนรู” ในช่วงเดือนกันยายน – ตุลาคม 2565 ทำให้ฝนตกหนักหลายพื้นที่ และมีฝนตกหนักมากบางแห่งกับมีลมแรง



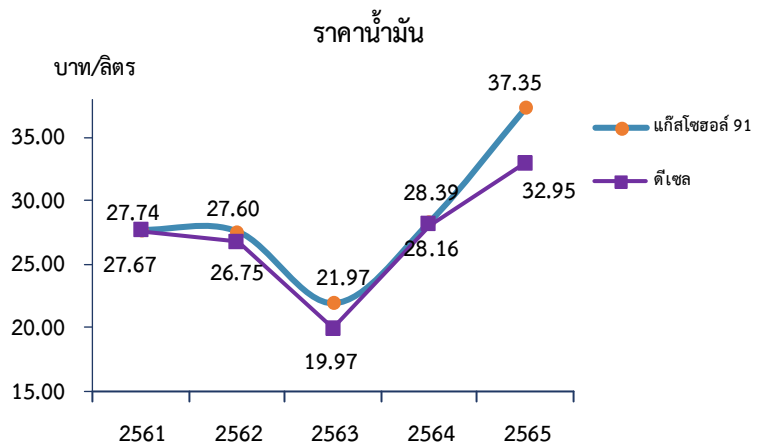
ที่มา: กรมอุตุนิยมวิทยา

2.2 สถานการณ์ภัยธรรมชาติ การระบาดของโรคแมลงศัตรูพืช และโรคระบาดต่าง ๆ

- สถานการณ์อุทกภัย ซึ่งได้รับอิทธิพลจากพายุไต้ฝุ่น “โนรู” เคลื่อนเข้าปกคลุมภาคตะวันออก ประกอบกับมรสุมตะวันตกเฉียงใต้ที่พัดปกคลุมทะเลอันดามัน ภาคใต้ และอ่าวไทย มีกำลังแรงขึ้น ส่งผลทำให้ในช่วงเดือนกันยายน – ตุลาคม 2565 มีฝนตกหนักหลายพื้นที่และมีฝนตกหนักมากบางแห่งกับมีลมแรง ส่งผลให้พื้นที่ภาคตะวันออก ได้รับความเสียหายในพื้นที่พืชไร่
- สถานการณ์วาตภัย พายุฝนฟ้าคะนอง ลมกระโชกแรง ซึ่งมีพื้นที่ภาคตะวันออก ได้รับความเสียหายในพื้นที่พืชสวนทำให้ผลผลิตร่วงหล่นและต้นที่หักโค่นบางส่วน
- สถานการณ์โรคคอตีบแอฟริกาในสุกร (African Swine Fever : ASF) โดยเป็นโรคติดต่อเชื้อรุนแรงที่สามารถแพร่ไปสู่สุกรได้อย่างรวดเร็วและร้ายแรงถึงชีวิต ซึ่งประเทศไทยมีความเสี่ยงที่เชื้อไวรัสโรคคอตีบแอฟริกาในสุกรจะเข้าสู่ประเทศสูง ปัจจุบันภาคตะวันออกได้มีการจัดทำแผนเตรียมรับมือโรค ASF และมีการเฝ้าระวังการระบาดของโรคดังกล่าวอย่างเข้มงวด
- การระบาดของ Covid-19 ส่งผลให้เกิดการขาดแคลนตู้คอนเทนเนอร์สำหรับการส่งออก และขาดแคลนแรงงานเนื่องจากแรงงานต่างด้าวกลับประเทศแล้วไม่สามารถกลับมายังประเทศไทยได้อีก ทำให้โรงงานขาดแคลนแรงงาน
- สถานการณ์โรคใบด่างมันสำปะหลัง และโรคหัวมันเน่าในหลายพื้นที่ และสถานการณ์ช้างป่าทำลายพื้นที่ปลูกมันสำปะหลังในพื้นที่ตำบลกองดิน อำเภอแกลง จังหวัดระยอง และอำเภอสนามชัยเขต จังหวัดฉะเชิงเทรา

2.3 ราคาน้ำมัน

ราคาน้ำมันแก๊สโซลล์ของภาคตะวันออก ในปี 2565 เฉลี่ยอยู่ที่ 37.35 บาท/ลิตร เพิ่มขึ้นจากปี 2564 ซึ่งอยู่ที่ 28.39 บาท/ลิตร หรือเพิ่มขึ้นร้อยละ 31.6 ขณะที่ราคาน้ำมันดีเซลเฉลี่ยอยู่ที่ 32.95 บาท/ลิตร เพิ่มขึ้นจากปี 2564 ซึ่งอยู่ที่ 28.16 บาท/ลิตร หรือเพิ่มขึ้นร้อยละ 17.0 เนื่องจากราคาน้ำมันในตลาดโลกเพิ่มขึ้น ซึ่งส่งผลให้ต้นทุนในการขนส่งและการผลิตทางการเกษตรเพิ่มขึ้นตามไปด้วย



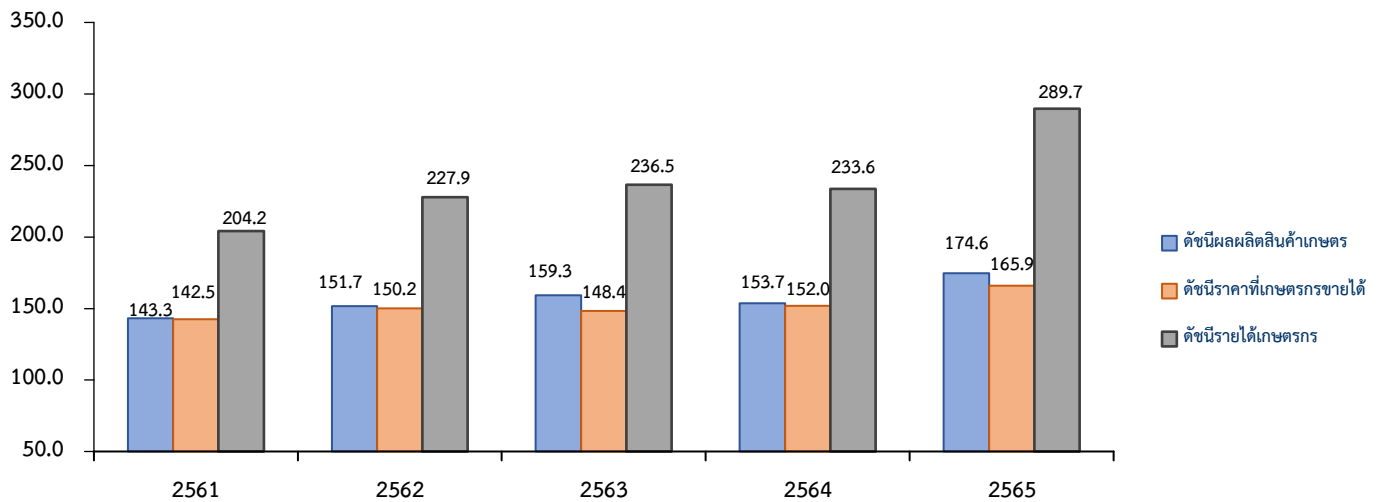
ที่มา : บริษัท ปตท. จำกัด (มหาชน)



3. เครื่องชี้ภาวะเศรษฐกิจการเกษตร

3.1 ดัชนีผลผลิตสินค้าเกษตรภาคตะวันออกปี 2565 อยู่ที่ระดับ 174.6 เพิ่มขึ้นร้อยละ 13.6 จากปีที่ผ่านมา ซึ่งอยู่ที่ระดับ 153.7 ผลจากปริมาณสินค้าเกษตรเพิ่มขึ้น เช่น ทูเรียน มังคุด ลำไย ปลูกานิล ใก่เนื้อ และไข่ไก่ ส่วนดัชนีราคาที่ใช้เกษตรกรขายได้อยู่ที่ระดับ 165.9 เพิ่มขึ้นร้อยละ 9.1 จากปีที่ผ่านมา ซึ่งอยู่ที่ระดับ 152.0 เนื่องจากราคาสินค้าหลายชนิดที่เพิ่มขึ้น เช่น ยางพารา มันสำปะหลัง กุ้งขาว แวนนาไม ประมงทะเลพาณิชย์ ปลูกานิล สุกกร ใก่เนื้อ และไข่ไก่ ส่งผลให้ดัชนีรายได้เกษตรกรอยู่ที่ระดับ 289.7 เพิ่มขึ้นร้อยละ 24.0 จากปีที่ผ่านมา ซึ่งอยู่ที่ระดับ 233.6

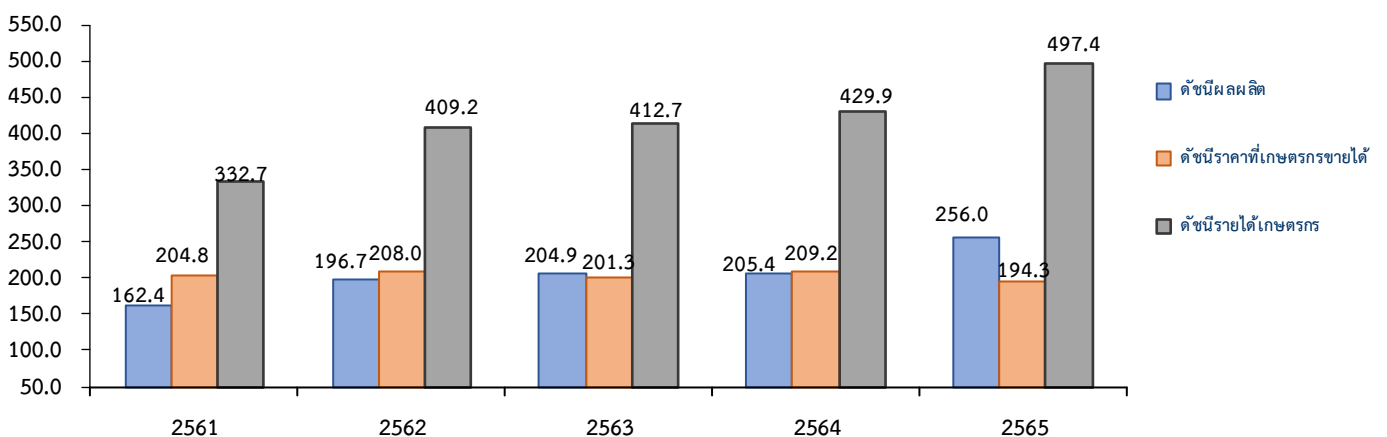
ดัชนีผลผลิตสินค้าเกษตร ดัชนีราคาที่ใช้เกษตรกรขายได้ และดัชนีรายได้เกษตรกร



ที่มา: สำนักงานเศรษฐกิจการเกษตรที่ 6

3.2 ดัชนีผลผลิตสาขาพืช ปี 2565 อยู่ที่ระดับ 256.0 เพิ่มขึ้นร้อยละ 24.6 จากปีที่ผ่านมา ซึ่งอยู่ที่ระดับ 205.4 ขณะที่ดัชนีราคาพืชที่เกษตรกรขายได้โดยเฉลี่ยอยู่ที่ระดับ 194.3 ลดลงร้อยละ 7.1 จากปีที่ผ่านมา ซึ่งอยู่ที่ระดับ 209.2 ส่งผลให้ดัชนีรายได้เกษตรกรสาขาพืชเพิ่มขึ้นอยู่ที่ระดับ 497.4 หรือเพิ่มขึ้นร้อยละ 15.7 จากปีที่ผ่านมา ซึ่งอยู่ที่ระดับ 429.9

ดัชนีผลผลิตสินค้าเกษตร ดัชนีราคาที่ใช้เกษตรกรขายได้ และดัชนีรายได้เกษตรกร สาขาพืช

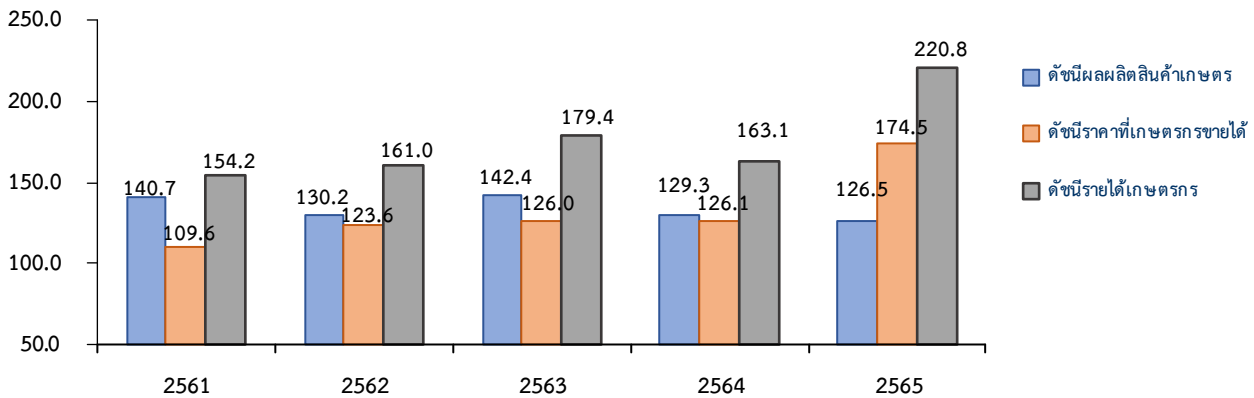


ที่มา: สำนักงานเศรษฐกิจการเกษตรที่ 6



3.3 ดัชนีผลผลิตสาขาปศุสัตว์ ปี 2565 อยู่ที่ระดับ 126.5 ลดลงร้อยละ 2.1 จากปีที่ผ่านมา ซึ่งอยู่ที่ระดับ 129.3 ขณะที่ดัชนีราคาสินค้าปศุสัตว์ที่เกษตรกรขายได้โดยเฉลี่ยอยู่ที่ระดับ 174.5 เพิ่มขึ้นร้อยละ 38.4 จากปีที่ผ่านมา ซึ่งอยู่ที่ระดับ 126.1 ส่งผลให้ดัชนีรายได้เกษตรกรสาขาปศุสัตว์อยู่ที่ระดับ 220.8 เพิ่มขึ้นร้อยละ 35.4 จากปีที่ผ่านมา ซึ่งอยู่ที่ระดับ 163.1

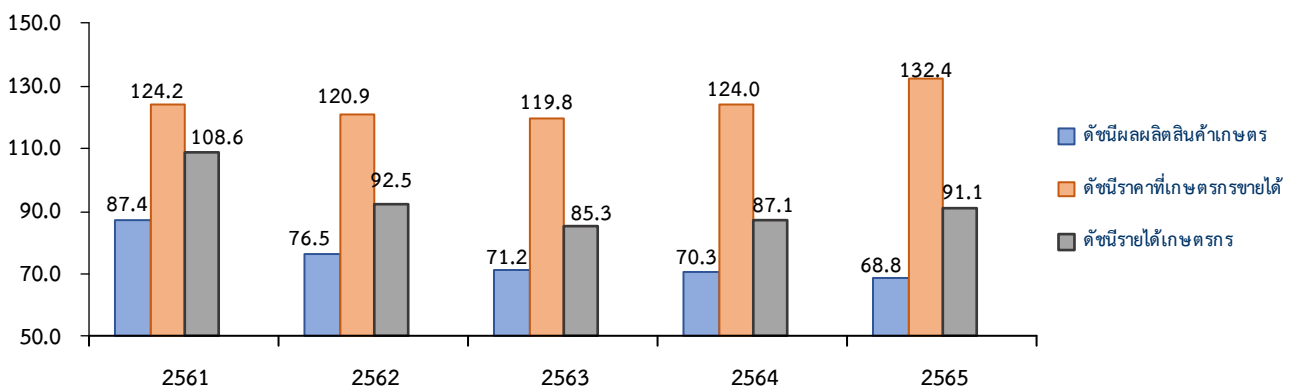
ดัชนีผลผลิตสินค้าเกษตร ดัชนีราคาที่เกษตรกรขายได้ และดัชนีรายได้เกษตรกร สาขาปศุสัตว์



ที่มา: สำนักงานเศรษฐกิจการเกษตรที่ 6

3.4 ดัชนีผลผลิตสาขาประมง ปี 2565 อยู่ที่ระดับ 68.8 ลดลงร้อยละ 2.1 จากปีที่ผ่านมา ซึ่งอยู่ที่ระดับ 70.3 ขณะที่ดัชนีราคาสินค้าประมงที่เกษตรกรขายได้โดยเฉลี่ยอยู่ที่ระดับ 132.4 เพิ่มขึ้นร้อยละ 6.8 จากปีที่ผ่านมา ซึ่งอยู่ที่ระดับ 124.0 ส่งผลให้ดัชนีรายได้เกษตรกรสาขาประมงอยู่ที่ระดับ 91.1 เพิ่มขึ้นร้อยละ 4.6 จากปีที่ผ่านมา ซึ่งอยู่ที่ระดับ 87.1

ดัชนีผลผลิตสินค้าเกษตร ดัชนีราคาที่เกษตรกรขายได้ และดัชนีรายได้เกษตรกร สาขาประมง



ที่มา: สำนักงานเศรษฐกิจการเกษตรที่ 6



4. ภาวะเศรษฐกิจการเกษตรปี 2565

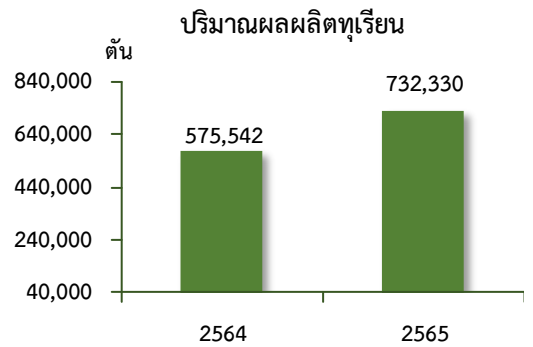
ภาวะเศรษฐกิจการเกษตรของภาคตะวันออก ปี 2565 ขยายตัวร้อยละ 13.2 เมื่อเทียบกับปีที่ผ่านมา เนื่องจากปัจจัยต่าง ๆ ที่เกี่ยวข้องกับการผลิตภาคเกษตรดังกล่าวข้างต้น อาทิ ปัจจัยเชิงบวก ได้แก่ สภาพอากาศเอื้ออำนวย ปริมาณน้ำฝนเพียงพอต่อการเจริญเติบโต ส่งผลให้ผลผลิตต่อไร่ของไม้ผลเพิ่มขึ้น ประกอบกับความต้องการบริโภคภายในประเทศยังเพิ่มขึ้น รวมถึงนโยบายที่เป็นแรงสนับสนุนจากรัฐและนโยบายประกันราคาสินค้าเกษตรต่าง ๆ ส่งผลให้ราคาสินค้าเกษตรเพิ่มขึ้น เช่น ทุเรียน ยางพารา มันสำปะหลัง กุ้งขาวแวนนาไม ปลานิล สุก รังไข่ และไข่ไก่ เป็นต้น ส่วนปัจจัยเชิงลบ ได้แก่ การเปลี่ยนแปลงของสภาพภูมิอากาศ (Climate Change) ส่งผลให้มีฝนตกหนักหลายพื้นที่และมีลมแรง ส่งผลกระทบต่อผลผลิตปี 2565 เสียหาย และจากราคาปัจจัยการผลิตที่เพิ่มขึ้นอย่างมาก เช่น ปุ๋ย สารเคมี พันธุ์สัตว์ และอาหารสัตว์ ส่งผลให้สาขาพืช สาขาปศุสัตว์ และสาขาการบริการทางการเกษตรขยายตัว ส่วนสาขาประมง และสาขาปศุสัตว์หดตัว โดยรายละเอียดในแต่ละสาขา มีดังนี้

4.1 สาขาพืช ปี 2565 ขยายตัวร้อยละ 24.1 เมื่อเทียบกับปีที่ผ่านมา โดยสาขาพืชมีผลผลิตพืชที่สำคัญเพิ่มขึ้น ได้แก่ ทุเรียน มังคุด และลำไย ส่วนสินค้าที่ลดลง ได้แก่ ยางพารา และมันสำปะหลัง

❖ ทุเรียน

ภาวะการผลิต

ปริมาณผลผลิตทุเรียนปี 2565 เท่ากับ 732,330 ตัน เพิ่มขึ้นจากปีที่ผ่านมา ซึ่งผลิตได้ 575,542 ตัน หรือเพิ่มขึ้นร้อยละ 27.2 เนื่องจากเนื้อที่ให้ผลเพิ่มขึ้นร้อยละ 4.8 และผลผลิตต่อไร่เพิ่มขึ้นร้อยละ 20.6 จากในปีนี้ทุเรียนออกดอกดีมากในแต่ละต้น และทุเรียนอยู่ในช่วงอายุให้ผลผลิตได้เพิ่มขึ้น อีกทั้งมีทุเรียนใหม่เริ่มให้ผลผลิตได้ปีแรก และทุเรียนยังเป็นพืชที่มีราคาคุ้มค่าต่อการลงทุน เกษตรกรจึงดูแลรักษาเต็มที่เพื่อให้ได้ปริมาณผลผลิตมากขึ้น



ที่มา: ศูนย์สารสนเทศการเกษตร สำนักงานเศรษฐกิจการเกษตร

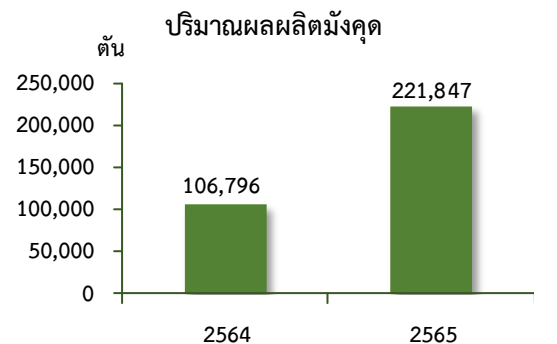
ระดับราคา

ปี 2565 ราคาทุเรียนหอมทองเกรดคละที่เกษตรกรขายได้มีราคาเฉลี่ยกิโลกรัมละ 125.75 บาท ลดลงจากปีที่ผ่านมาร้อยละ 1.3 ซึ่งมีราคาเฉลี่ยกิโลกรัมละ 127.40 บาท เนื่องจากปริมาณผลผลิตออกสู่ตลาดมาก และสถานการณ์ Covid-19 ส่งผลให้เกิดการขาดแคลนตู้คอนเทนเนอร์สำหรับการส่งออกสินค้า

❖ มังคุด

ภาวะการผลิต

ปริมาณผลผลิตมังคุดปี 2565 เท่ากับ 221,847 ตัน เพิ่มขึ้นจากปีที่ผ่านมา ซึ่งผลิตได้ 106,796 ตัน หรือเพิ่มขึ้นร้อยละ 107.7 เนื่องจากผลผลิตต่อไร่เพิ่มขึ้นร้อยละ 105.4 จากสภาพอากาศเหมาะสมทำให้มังคุดออกดอกติดผลเพิ่มขึ้นมาก ออกดอกได้เต็มต้นทำให้ผลผลิตมังคุดในปีนี้ส่วนหนึ่งออกดอกเป็นช่อหลายผลในช่อเดียวทำให้เป็นมังคุดผลเล็ก และมังคุดจะออกหลายรุ่น



ที่มา: ศูนย์สารสนเทศการเกษตร สำนักงานเศรษฐกิจการเกษตร

ระดับราคา

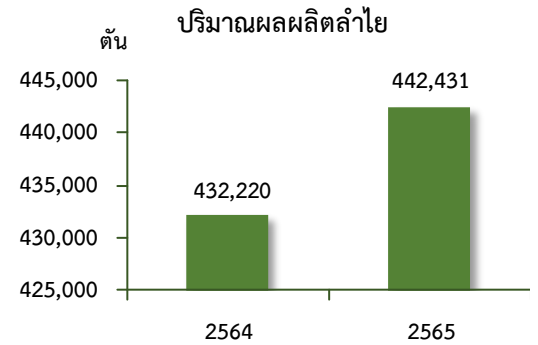
ปี 2565 ราคามังคุดคละ ที่เกษตรกรขายได้เฉลี่ยกิโลกรัมละ 80.53 บาท ลดลงจากปีที่ผ่านมา ซึ่งมีราคาเฉลี่ยอยู่ที่กิโลกรัมละ 113.71 บาท หรือลดลงถึงร้อยละ 29.2 เนื่องจากปริมาณผลผลิตออกสู่ตลาดมาก และสถานการณ์ Covid-19 ส่งผลให้เกิดการขาดแคลนตู้คอนเทนเนอร์สำหรับการส่งออกสินค้า



❖ ลำไย

ภาวะการผลิต

ปริมาณผลผลิตลำไยปี 2565 เท่ากับ 442,431 ตัน เพิ่มขึ้นจากปีที่ผ่านมา ซึ่งผลิตได้ 432,220 ตัน หรือเพิ่มขึ้นร้อยละ 2.4 เนื่องจากผลผลิตต่อไร่เพิ่มขึ้น และจากต้นลำไยที่ปลูกในปี 2562 เริ่มให้ผลได้ในปีนี้ ประกอบกับสภาพอากาศหนาวเย็น ให้อำนาจกว่าปี 2564 ไม่ประสบภัยแล้งในช่วงออกดอก และช่วงติดผลอ่อน ส่งผลให้ผลผลิตภาพรวมเพิ่มขึ้น



ที่มา: ศูนย์สารสนเทศการเกษตร
สำนักงานเศรษฐกิจการเกษตร

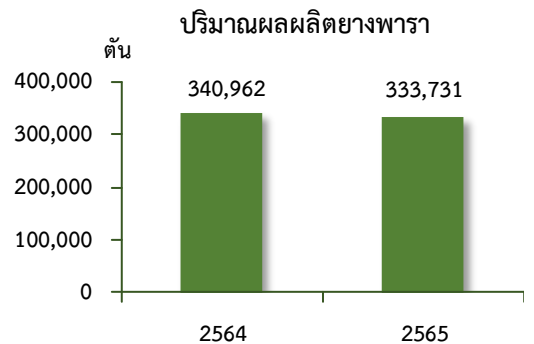
ระดับราคา

ปี 2565 ราคาลำไย AA ที่เกษตรกรขายได้เฉลี่ยกิโลกรัมละ 27.90 บาท ลดลงจากปีที่ผ่านมา ที่มีราคาเฉลี่ยกิโลกรัมละ 28.58 บาท หรือลดลงร้อยละ 2.4 เนื่องจากปริมาณผลผลิตออกสู่ตลาดมาก และสถานการณ์ Covid-19 ส่งผลให้เกิดการขาดแคลนตู้คอนเทนเนอร์สำหรับการส่งออกสินค้า

❖ ยางพารา

ภาวะการผลิต

ปริมาณผลผลิตยางพาราปี 2565 เท่ากับ 333,731 ตัน ลดลงจากปีที่ผ่านมา ซึ่งผลิตได้ 340,962 ตัน หรือลดลงร้อยละ 2.1 เนื่องจากผลผลิตต่อไร่ และพื้นที่กรี๊ดได้ลดลง จากเกษตรกรบางส่วนตัดสินใจโค่นต้นยางเพิ่มมากขึ้น โดยส่วนใหญ่จะปรับเปลี่ยนไปปลูกทุเรียนประมาณ 70-80% จึงส่งผลให้เนื้อที่ยืนต้นของทุเรียนเพิ่มขึ้นร้อยละ 14.0



ที่มา: ศูนย์สารสนเทศการเกษตร
สำนักงานเศรษฐกิจการเกษตร

ระดับราคา

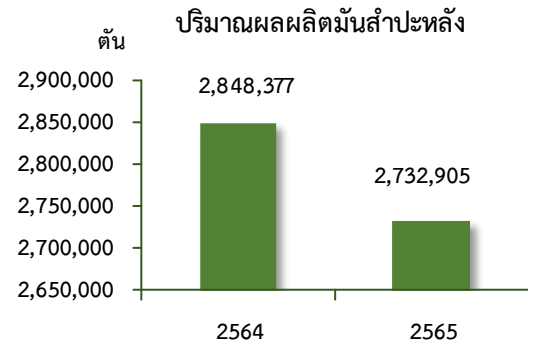
ปี 2565 ราคายางพาราแผ่นดิบชั้น 3 ที่เกษตรกรขายได้มีราคาเฉลี่ยกิโลกรัมละ 55.91 บาท เพิ่มขึ้นจากปีที่ผ่านมา ซึ่งมีราคาเฉลี่ยกิโลกรัมละ 54.28 บาท หรือเพิ่มขึ้นร้อยละ 3.0 เนื่องจากภาครัฐมีนโยบายสนับสนุนโครงการประกันรายได้เกษตรกรชาวสวนยาง ระยะที่ 3-4 ส่งผลให้ราคายางพาราเพิ่มสูงขึ้น



❖ มั้ส้ปะหล้ง

ภาวะการผลิถ

ปริมาณผลผลิตมั้ส้ปะหล้งปี 2565 เท้ากับ 2,732,905 ตัน ลดลงจากปีที่ผ่านมา ซึ่งผลิถได้ 2,848,377 ตัน หรือลดลงร้อยละ 4.1 เนื่องจากการ์นื้อที่เก็บเกี่ยวลดลงร้อยละ 5.4 โดยเฉพาะจังหวัดสระแก้ว ฉะเชิงเทรา ปราจันบุรี ระยอง และจันทบุรี ซึ่งเป็นแหล่งผลิถสำคัญของภาคตะวันออก จากการประสบปัญหาห้วมั้ส้ปะหล้งเน้าเสียบางพื้นที่ จากปริมาณน้ำฝนที่มีมากกว่าค่าปกติ และสถานการณ์โรคใบด่างมั้ส้ปะหล้งย้คงแพร่ระบาดอยู่เล็กน้อย รวมถึงสถานการณ์ช้างป่าทำลายพื้นที่ปลูกมั้ส้ปะหล้ง ประกอบกับราคาอ้อยโรงงานและช้าวโพดเลี้ยงสัตว์ที่ปรับตั้สูงขึ้นจากปี 2564 จูงใจให้เกษตรกรบางส่วนกลับไปปลูกพืชด้กกล่าว



ที่มา: ศูนย์สารสนเทศการเกษตร สำนักงานเศรษฐกิจการเกษตร

ระดับราคา

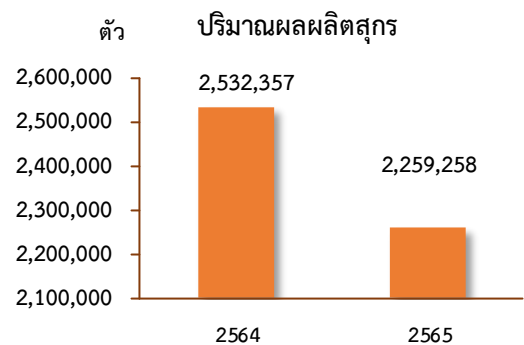
ปี 2565 ราคามั้ส้ปะหล้งคละ ที่เกษตรกรขายได้เฉลี่ยกิโลกรัมละ 2.37 บาท เพิ่มขึ้นจากปีที่ผ่านมา ที่มีราคาเฉลี่ยกิโลกรัมละ 2.00 บาท หรือเพิ่มขึ้นร้อยละ 18.5 เนื่องจากการ์นื้อเกี่ยวมั้ส้ปะหล้งที่ครบอายุ ซึ่งจะได้ออร์เซ็นต์ชื้อแบ่งสูงน้ำหนักดี ประกอบกับตลาดมีความต้องการมั้ส้ปะหล้งไปผลิตเอทานอล และพืชอาหารสัตว์เพิ่มมากขึ้น

4.2 สาขาปศุสัตว์ ปี 2565 หดตั้ร้อยละ 1.7 เมื่อเทียบกับปีที่ผ่านมา โดยผลผลิตปศุสัตว์ที่ลดลง ได้แก่ สุก รลดลงร้อยละ 10.8 สำหรับสินค้าที่เพิ่มขึ้น ได้แก่ ไก่เนื้อ และไข่ไก่ เพิ่มขึ้นร้อยละ 2.0 และ 1.8 ตามล้าดับ

❖ สุก

ภาวะการผลิถ

ปริมาณผลผลิตสุกรปี 2565 เท้ากับ 2,259,258 ตั้ ลดลงจากปีที่ผ่านมา ที่มีปริมาณการผลิต 2,532,357 ตั้ หรือลดลงร้อยละ 10.8 เนื่องจากการ์นื้อผู้ผลิตสุกรไม่ม่ันใจในสถานการณ์โรคระบาดในสุกร จึงปรับลดปริมาณการเลี้ยงลง ประกอบกับต้นทุนการผลิตปรับเพิ่มขึ้น จากราคาลูกสุกร และราคาวัตถุดิบอาหารสัตว์



ที่มา: สำนักงานปศุสัตว์จังหวัด

ระดับราคา

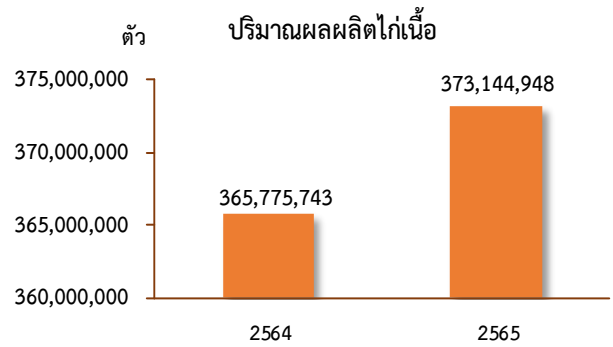
ปี 2565 ราคาสุกรน้ำหนัก 100 กิโลกรัมช้ขึ้นไป ที่เกษตรกรขายได้เฉลี่ยอยู่ที่กิโลกรัมละ 106.73 บาท เพิ่มขึ้นจากปีที่ผ่านมา ที่มีราคาเฉลี่ยกิโลกรัมละ 78.63 บาท หรือเพิ่มขึ้นร้อยละ 35.7 เนื่องจากการ์นื้อผลผลิตสุกรในตลาดลดลง ในขณะที่ปริมาณความต้องการบริโภคเนื้อสุกรในตลาดมากกว่าปริมาณผลผลิต ส่งผลให้ราคาเนื้อสุกรเพิ่มสูงขึ้น ประกอบกับต้นทุนการผลิตที่ปรับเพิ่มขึ้นด้วย



❖ ไม้เนื้อ

ภาวะการผลิต

ปริมาณผลผลิตไม้เนื้อปี 2565 เท่ากับ 373,144,948 ตัว เพิ่มขึ้นจากปีที่ผ่านมา ซึ่งมีปริมาณการผลิตไม้เนื้อจำนวน 365,775,743 ตัว หรือเพิ่มขึ้นร้อยละ 2.0 จากความต้องการบริโภคในประเทศและต่างประเทศเพิ่มขึ้นจากการผ่อนคลายมาตรการป้องกันการแพร่ระบาดของโรคติดเชื้อไวรัสโคโรนา 2019 ประกอบกับการระบาดของโรคคหิวหวัดแอฟริกาในสุกร (AFS) ของสุกรในประเทศเพื่อนบ้านและในประเทศ ทำให้ความต้องการบริโภคเนื้อไม้เพื่อทดแทนการบริโภคสุกรมากขึ้น



ที่มา: สำนักงานปศุสัตว์จังหวัด

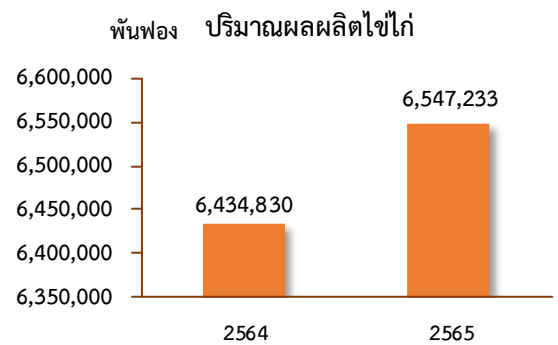
ระดับราคา

ปี 2565 ราคาไม้เนื้อที่เกษตรกรขายได้เฉลี่ยอยู่ที่กิโลกรัมละ 41.23 บาท เพิ่มขึ้นจากปีที่ผ่านมา ที่มีราคาเฉลี่ยอยู่ที่กิโลกรัมละ 31.02 บาท หรือเพิ่มขึ้นร้อยละ 32.9 เนื่องจากราคาวัตถุดิบอาหารสัตว์ที่ปรับตัวสูงขึ้นอย่างต่อเนื่อง ประกอบกับความต้องการบริโภคที่เพิ่มขึ้นทดแทนการบริโภคสุกรที่มีราคาสูงขึ้นมาก

❖ ไข่ไก่

ภาวะการผลิต

ปริมาณผลผลิตไข่ไก่ปี 2565 เท่ากับ 6,547,233 พันฟอง เพิ่มขึ้นจากปีที่ผ่านมา ซึ่งมีปริมาณการผลิตไข่ไก่ จำนวน 6,434,830 ฟอง หรือเพิ่มขึ้นร้อยละ 1.8 เนื่องจากบริษัทเอกชนขยายฟาร์มการเลี้ยงไก่ไข่เพิ่มขึ้น ตามความต้องการของตลาด และเกษตรกรมีการจัดการฟาร์มที่มีประสิทธิภาพ รวมถึงความต้องการไข่ไก่ที่เพิ่มขึ้น เพราะไข่ไก่เป็นแหล่งโปรตีนที่มีราคาถูกส่งผลให้ผลผลิตไข่ไก่ออกสู่ตลาดมากขึ้น



ที่มา: สำนักงานปศุสัตว์จังหวัด

ระดับราคา

ปี 2565 ราคาไข่ไก่คละที่เกษตรกรขายได้เฉลี่ยอยู่ที่ฟองละ 4.09 บาท เพิ่มขึ้นจากปีที่ผ่านมา ซึ่งมีราคาเฉลี่ยอยู่ที่ฟองละ 2.75 บาท หรือเพิ่มขึ้นร้อยละ 49.0 เนื่องจากความต้องการของผู้บริโภคสูง ประกอบกับความต้องการบริโภคที่เพิ่มขึ้นทดแทนการบริโภคเนื้อสัตว์ประเภทอื่นที่มีราคาสูง

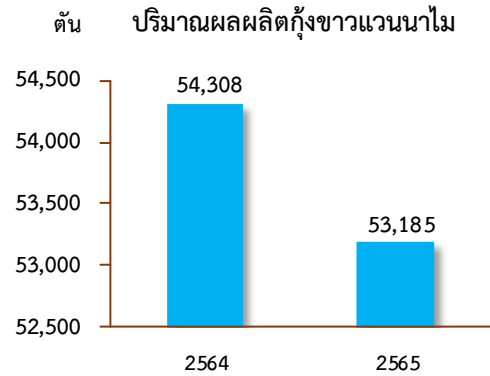


4.3 สาขาประมง ปี 2565 หดตัวร้อยละ 1.9 เมื่อเทียบกับปีที่ผ่านมา เนื่องจากผลผลิตกุ้งขาวแวนนาไม และประมงทะเลพาณิชย์ที่ลดลง

❖ กุ้งขาวแวนนาไม

ภาวะการผลิต

ปริมาณผลผลิตกุ้งขาวแวนนาไม ปี 2565 เท่ากับ 53,185 ตัน ลดลงจากปีที่ผ่านมา ซึ่งมีปริมาณการผลิต 54,308 ตัน หรือลดลงร้อยละ 2.1 เนื่องจากช่วงปลายปีมีฝนตกหนักหลายพื้นที่ทำให้เกิดน้ำท่วม และน้ำความเค็มต่ำในพื้นที่อำเภอเมือง และเขาสมิง จังหวัดตราด ทำให้เกิดปัญหาการระบาดของโรคกุ้ง เช่น โรคไวรัสหัวเหลืองในกุ้ง ส่งผลให้ผลผลิตกุ้งขาวแวนนาไมของจังหวัดตราดลดลงถึงร้อยละ 10.7 ประกอบกับต้นทุนอาหารที่เพิ่มขึ้นด้วย



ที่มา: กรมประมง

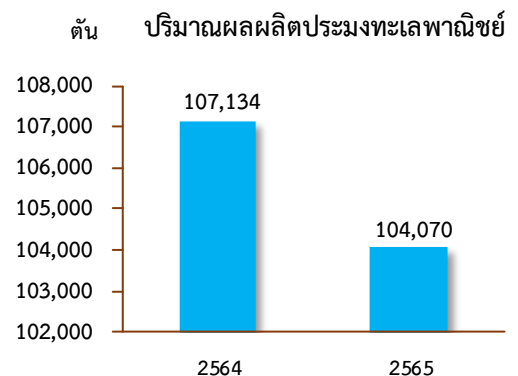
ระดับราคา

ปี 2565 ราคากุ้งขาวแวนนาไม ที่เกษตรกรขายได้เฉลี่ยกิโลกรัมละ 188.17 บาท เพิ่มขึ้นจากปีที่ผ่านมา ที่มีราคาเฉลี่ยกิโลกรัมละ 171.59 บาท หรือเพิ่มขึ้นร้อยละ 9.7 เนื่องจากสถานการณ์การแพร่ระบาดของโรคโควิด-19 ช่วงกลางปีคลี่คลายไปในทิศทางที่ดี ซึ่งตลาดกุ้งและร้านอาหารจะได้กลับมาเปิดให้บริการ รวมถึงโรงงานแปรรูปมีความต้องการวัตถุดิบตามคำสั่งซื้อที่เพิ่มขึ้น ในช่วงปลายปีอาจส่งผลให้ราคากุ้งขาวแวนนาไมปรับตัวเพิ่มขึ้น และความต้องการของตลาดต่างประเทศที่เพิ่มขึ้น

❖ ประมงทะเลพาณิชย์

ภาวะการผลิต

ปริมาณผลผลิตประมงทะเลพาณิชย์ปี 2565 เท่ากับ 104,070 ตัน ลดลงจากปีที่ผ่านมา ซึ่งมีปริมาณการผลิต 107,134 ตัน หรือลดลงร้อยละ 2.9 เนื่องจากปัญหาราคาน้ำมันเชื้อเพลิงที่ปรับตัวสูงขึ้นตั้งแต่ต้นปี เพิ่มขึ้นประมาณร้อยละ 17.0 รวมทั้งค่าแรงที่แพงขึ้น และปัญหาด้านแรงงานประมงที่หายาก ทำให้จำนวนเรือจับปลาออกจับปลาลดลง



ที่มา: กรมประมง

ระดับราคา

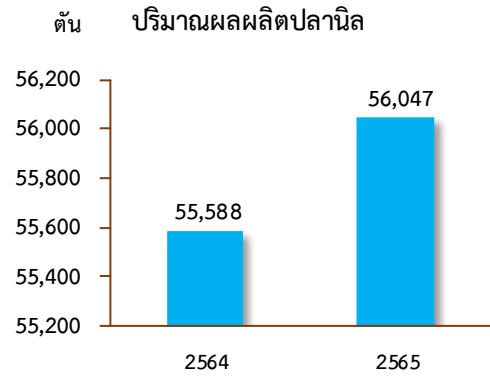
ปี 2565 ราคาผลผลิตประมงทะเลพาณิชย์ที่ชาวประมงขายได้เฉลี่ยกิโลกรัมละ 39.91 บาท เพิ่มขึ้นจากปีที่ผ่านมา ที่มีราคาเฉลี่ยกิโลกรัมละ 39.13 บาท หรือเพิ่มขึ้นร้อยละ 2.0 เนื่องจากราคาค่าต้นทุนค่าน้ำมันสูงขึ้น ทำให้เกษตรกรมีการปรับราคาให้สอดคล้องกับต้นทุนการผลิตที่เพิ่มขึ้น



❖ ปลูกพืช

ภาวะการผลิต

ปริมาณผลผลิตปาล์มน้ำมัน ปี 2565 เท่ากับ 56,047 ตัน เพิ่มขึ้นจากปีที่ผ่านมา ซึ่งมีปริมาณการผลิต 55,588 ตัน หรือเพิ่มขึ้นร้อยละ 0.8 เนื่องจากมีปริมาณน้ำมีเพียงพอต่อการเลี้ยง และเกษตรกรมีการอนุบาลลูกปลาทูให้ได้ขนาดใหญ่ก่อนปล่อยลงบ่อเลี้ยง รวมทั้งเกษตรกรมีการขยายช่องทางการจำหน่ายผลผลิตโดยขายผ่านตลาดออนไลน์มากขึ้น ส่งผลให้ผลผลิตปาล์มน้ำมันเพิ่มขึ้น



ที่มา: กรมประมง

ระดับราคา

ปี 2565 ราคาปาล์มน้ำมัน ที่เกษตรกรขายได้เฉลี่ยกิโลกรัมละ 26.93 บาท เพิ่มขึ้นจากปีที่ผ่านมา ที่มีราคาเฉลี่ยกิโลกรัมละ 26.42 บาท หรือเพิ่มขึ้นร้อยละ 1.9 เนื่องจากสถานการณ์โควิด-19 เริ่มคลี่คลายไปในทิศทางที่ดีขึ้น ตลาดเริ่มเข้าสู่ภาวะปกติ



4.4 สาขาบริการทางการเกษตร ปี 2565 ภาคตะวันออก ขยายตัว

ร้อยละ 0.1 สาเหตุจากเนื้อที่ยืนต้นของทุเรียนเพิ่มขึ้นร้อยละ 14.0 จากปีที่ผ่านมา และจากเนื้อที่เพาะปลูกข้าวเพิ่มขึ้น เนื่องจากปริมาณน้ำฝนที่มีเพียงพอต่อการเพาะปลูก ประกอบกับนโยบายภาครัฐโครงการประกันรายได้เกษตรกร จึงส่งผลถึงกิจกรรมการจ้างการเตรียมดินทางการเกษตร และการเก็บเกี่ยวเพิ่มขึ้นตามไปด้วย



4.5 สาขาป่าไม้ ปี 2565 การตัดไม้ยางพาราภาคตะวันออก ขยายตัว

ร้อยละ 4.0 เนื่องจากพื้นที่กรีดยางลดลงร้อยละ 1.5 จากเกษตรกรบางส่วนตัดสินใจโค่นต้นยางเพิ่มมากขึ้น โดยส่วนใหญ่จะปรับเปลี่ยนไปปลูกทุเรียนประมาณ 70-80% จึงส่งผลให้เนื้อที่ยืนต้นของทุเรียนเพิ่มขึ้นร้อยละ 14.0 เพราะราคาทุเรียนสูงต่อเนื้อมาหลายปี และให้ผลตอบแทนที่ดีกว่ายางพารา



5. แนวโน้มภาวะเศรษฐกิจการเกษตร ปี 2566

ภาวะเศรษฐกิจการเกษตรภาคตะวันออก ในปี 2566 คาดว่าจะขยายตัวอยู่ในช่วงร้อยละ (-0.3) – 0.7 โดยสาขาประมง ขยายตัวอยู่ในช่วงร้อยละ 2.8 – 3.8 สาขาบริการทางการเกษตร ขยายตัวอยู่ในช่วงร้อยละ 1.6 – 2.6 สาขาปศุสัตว์ ขยายตัวอยู่ในช่วงร้อยละ 0.6 – 1.6 และสาขาป่าไม้ ขยายตัวอยู่ในช่วงร้อยละ 0.5 – 1.5 สำหรับสาขาพืช หดตัวอยู่ในช่วงร้อยละ (-0.8) – 0.2 ทั้งนี้เป็นไปตามปัจจัยบวกที่เป็นแรงผลักดัน โดยเฉพาะการขับเคลื่อนงานตามนโยบายสำคัญของ กษ. อย่างต่อเนื่อง เช่น นโยบายประกันรายได้เกษตรกร การบริหารจัดการทรัพยากรน้ำ การจัดทำฐานข้อมูลขนาดใหญ่ (Big Data) ระบบส่งเสริมการเกษตรแบบแปลงใหญ่ ตลาดนำการผลิต เกษตรผลิตพาณิชย์ตลาด การส่งเสริมและพัฒนาตลาดสินค้าเกษตรออนไลน์ และ Zoning by Agri-Map เป็นต้น รวมทั้งมาตรการกระตุ้นเศรษฐกิจของภาครัฐ

แต่ก็มีปัจจัยลบที่ไม่สามารถคาดการณ์หรือควบคุมได้ โดยเฉพาะความแปรปรวนของสภาพอากาศและภัยธรรมชาติ หรือภัยพิบัติต่าง ๆ ปัญหาความขัดแย้งระหว่างสงครามยูเครน-รัสเซีย ที่มีความเสียหายต่อระบบเศรษฐกิจของโลก กระทบต่อความมั่นคงทางอาหาร และส่งผลต่อเปลี่ยนแปลงราคาน้ำมันดิบโลกที่มีทิศทางปรับตัวสูงขึ้น ทำให้ราคาน้ำมันในประเทศและราคาปัจจัยการผลิต อาทิ ปุ๋ย สารเคมีกำจัดโรคและแมลง มีแนวโน้มปรับตัวสูงขึ้น ซึ่งจะกระทบต่อต้นทุนการผลิตสินค้าเกษตรเพิ่มขึ้น รวมถึงปัญหาโรคระบาดในพืชแมลงศัตรูพืช ที่จะส่งผลกระทบต่อผลผลิตทางการเกษตรโดยตรง และด้านปศุสัตว์ยังต้องเฝ้าระวังโรคระบาดที่จะเกิดในสุกร

5.1 สาขาพืช ในปี 2566 คาดว่าจะหดตัวอยู่ในช่วงร้อยละ (-0.8) – 0.2 เนื่องจากมีหลายปัจจัยมีผลในเชิงลบต่อสาขาพืชในปี 2566 ได้แก่ มังคุด คาดว่าผลผลิตจะลดลงร้อยละ 15.4 จากเนื้อที่ให้ผลลดลงร้อยละ 2.2 จากการโค่นเพื่อไปปลูกทุเรียนแทน จากปัญหาแรงงานในการเก็บเกี่ยวผลผลิตและราคาผลผลิตไม่แน่นอน ในระยะ 3-4 ปีที่ผ่านมา แนวโน้มการโค่นต้นมังคุดเพิ่มขึ้นอย่างต่อเนื่อง ผลผลิตเฉลี่ยต่อไร่ลดลงร้อยละ 13.5 เนื่องจากปีที่ผ่านมามังคุดติดดอกออกผลมาก ทำให้ต้นที่ยังไม่สมบูรณ์ หุดพักต้นสะสมอาหารเตรียมสร้างใบในปีถัดไป และจากฝนตกชุกต่อเนื่องตลอดปี 2565 ส่งผลให้มังคุดในระยะที่จะพัฒนาเป็นดอกแตกใบอ่อนแทน คาดว่าปี 2566 มังคุดออกดอกติดผลน้อยกว่าปีที่ผ่านมา

5.2 สาขาปศุสัตว์ ในปี 2566 คาดว่าจะขยายตัวอยู่ในช่วงร้อยละ 0.6 – 1.6 เนื่องจากปริมาณการผลิตปศุสัตว์ที่เพิ่มขึ้น ได้แก่ สุกร ไก่เนื้อ และไข่ไก่ เนื่องจากสถานการณ์การแพร่ระบาดของโรคโควิด-19 ในสุกรในประเทศไทยคลี่คลาย ประกอบกับภาครัฐมีมาตรการส่งเสริมและฟื้นฟูการเลี้ยงสุกรสำหรับเกษตรกรที่กลับมาเลี้ยงใหม่ และไก่เนื้อคาดว่าจะมีผลผลิตเพิ่มขึ้นเนื่องจากความต้องการบริโภคมีแนวโน้มขยายตัว ประกอบกับภาครัฐมีการดำเนินมาตรการป้องกันและเฝ้าระวังโรคระบาดอย่างต่อเนื่อง

5.3 สาขาประมง ในปี 2566 คาดว่าจะขยายตัวอยู่ในช่วงร้อยละ 2.8 – 3.8 เนื่องจากสถานการณ์การระบาดของโรคตัวแดงดวงขาว และโรค EMS เริ่มกลับเข้าสู่ภาวะปกติ เกษตรกรปรับตัวการเลี้ยงกุ้งขาวแวนนาไมและมีการบริหารจัดการฟาร์มที่ดี เกษตรกรมีความพร้อมในการเลี้ยงมากขึ้น และสามารถขายกุ้งส่งเข้าห้องเย็น ซึ่งเป็นแหล่งรับซื้อหลักและใบกำกับจำหน่ายสัตว์น้ำที่เข้าห้องเย็นมีปริมาณเพิ่มขึ้น อีกทั้งภาครัฐยังคงสนับสนุนและผลักดันการขยายตลาดไปยังต่างประเทศ

5.4 สาขาบริการทางการเกษตร ในปี 2566 คาดว่าจะขยายตัวอยู่ในช่วงร้อยละ 1.6 – 2.6 เนื่องจากปริมาณน้ำในอ่างเก็บน้ำและแหล่งน้ำในธรรมชาติอยู่ในเกณฑ์ดี เพียงพอสำหรับการเพาะปลูก ประกอบกับราคาค่าผลผลิตพืชไร่หลายชนิดอยู่ในเกณฑ์ดี ทำให้เกษตรกรสามารถเพาะปลูกพืชได้ตามปกติและอาจเพิ่มการเพาะปลูกในบางพื้นที่ ทำให้คาดว่าเนื้อที่เพาะปลูกพืชสำคัญจะเพิ่มขึ้น ได้แก่ เนื้อที่ปลูกทุเรียนที่เพิ่มขึ้นร้อยละ 8.3 เนื้อที่เพาะปลูกข้าว และมันสำปะหลังเพิ่มขึ้นด้วย อีกทั้งนโยบายภาครัฐโครงการประกันรายได้เกษตรกรระยะที่ 4 จึงส่งผลถึงกิจกรรมการจ้างเตรียมดินทางการเกษตร และการเก็บเกี่ยวเพิ่มขึ้นตามไปด้วย

5.5 สาขาป่าไม้ ในปี 2566 คาดว่าจะขยายตัวอยู่ในช่วงร้อยละ 0.5 – 1.5 เนื่องจากเกษตรกรบางส่วนตัดสินใจโค่นต้นยางเพิ่มมากขึ้นเพื่อที่จะปลูกไม้ผล โดยส่วนใหญ่จะปรับเปลี่ยนไปปลูกทุเรียนประมาณ 70-80% จึงส่งผลให้เนื้อที่ยืนต้นของทุเรียนเพิ่มขึ้นร้อยละ 8.3 เพราะราคาทุเรียนสูงต่อเนื่องมาหลายปี และให้ผลตอบแทนที่ดีกว่ายางพารา



ตารางที่ 1 อัตราการเติบโตของผลิตภัณฑ์มวลรวมภาคเกษตร ภาคตะวันออก

หน่วย: ร้อยละ

สาขา	2565	2566
ภาคเกษตร	13.2	(-0.3) – 0.7
พืช	24.1	(-0.8) – 0.2
ปศุสัตว์	-1.7	0.6 – 1.6
ประมง	-1.9	2.8 – 3.8
บริการทางการเกษตร	0.1	1.6 – 2.6
ป่าไม้	4.0	0.5 – 1.5

ที่มา : สำนักงานเศรษฐกิจการเกษตรที่ 6

หมายเหตุ

- สาขาการผลิตทางการเกษตรที่สำคัญของภาคตะวันออก ในปี 2565 ได้แก่ สาขาพืช ซึ่งมีสัดส่วนถึงร้อยละ 57.4 ของผลิตภัณฑ์ภาคภาคเกษตร หรือ GPP ภาคเกษตร รองลงมา คือ สาขาปศุสัตว์ สาขาประมง สาขาบริการทางการเกษตร และสาขาป่าไม้ คิดเป็นร้อยละ 32.7 6.0 2.0 และ 1.9 ตามลำดับ

- ซึ่งวิธีการคำนวณผลิตภัณฑ์ภาคเกษตรของภาคตะวันออก (GPP ภาคเกษตร) เป็นวิธีแบบปริมาณลูกโซ่ (Chain Volume Measures: CVM) จะใช้ข้อมูลดัชนีผลผลิตสินค้าเกษตรรายปีเป็นตัวชี้วัด (Indicator)

ตารางที่ 2 ผลผลิตสินค้าเกษตรที่สำคัญ (ปีปฏิทิน)

สินค้า	ปี 2564	ปี 2565	อัตราการเปลี่ยนแปลง (ร้อยละ)
ทุเรียน	575,542	732,330	27.2
มังคุด	106,796	221,847	107.7
ลำไย	432,220	442,431	2.4
ยางพารา	340,962	333,731	-2.1
มันสำปะหลัง	2,848,377	2,732,905	-4.1
สุกร ^{1/} (ตัว)	2,532,357	2,259,258	-10.8
ไก่เนื้อ ^{1/} (ตัว)	365,775,743	373,144,948	2.0
ไข่ไก่ ^{1/} (พันฟอง)	6,434,830	6,547,233	1.8
กุ้งขาวแวนนาไม ^{2/}	54,308	53,185	-2.1
ประมงทะเลพาณิชย์ ^{2/}	107,134	104,070	-2.9
ปลานิล ^{2/}	55,588	56,047	0.8

ที่มา : ศูนย์สารสนเทศการเกษตร สำนักงานเศรษฐกิจการเกษตร

^{1/} สำนักงานปศุสัตว์จังหวัด^{2/} สำนักงานประมงจังหวัด กรมประมง



ตารางที่ 3 ราคาสินค้าเกษตรที่เกษตรกรขายได้

หน่วย: บาท/กิโลกรัม

สินค้า	ปี 2564	ปี 2565	อัตราการเปลี่ยนแปลง (ร้อยละ)
ทุเรียนหมอนทองคละ	127.40	125.75	-1.3
มังคุดคละ	113.71	80.53	-29.2
ยางแผ่นดิบชั้น 3	54.28	55.91	3.0
ลำไยคละ	28.58	27.90	-2.4
มันสำปะหลังคละ	2.00	2.37	18.5
สุกรน้ำหนัก 100 กิโลกรัมขึ้นไป	78.63	106.73	35.7
ไก่รุ่นพันธุ์เนื้อ	31.02	41.23	32.9
ไข่ไก่คละ (บาท/ฟอง)	2.75	4.09	49.0
กุ้งขาวแวนนาไม	171.59	188.17	9.7
ประมงทะเลพาณิชย์	39.13	39.91	2.0
ปลานิลคละ	26.42	26.93	1.9

ที่มา : ศูนย์สารสนเทศการเกษตร สำนักงานเศรษฐกิจการเกษตร

จัดทำโดย สำนักงานเศรษฐกิจการเกษตรที่ 6

เลขที่ 184/9 หมู่ 8 ต.ทุ่งสุขลา อ.ศรีราชา จ.ชลบุรี 20230

โทรศัพท์ 0-3835-1398 โทรสาร 0-3835-1261

<https://oaezone.oae.go.th/view/15/ภาวะเศรษฐกิจการเกษตรและแนวโน้ม/TH-TH>โปรดตอบแบบสอบถามความพึงพอใจการใช้
ประโยชน์จากเอกสารวิชาการของ สศท.6รายงานภาวะเศรษฐกิจการเกษตรปี 2565
และแนวโน้มปี 2566 ภาคตะวันออก