



## สถานการณ์ศัตรูพืชระบาด ข้อมูล ณ วันที่ 4 มกราคม 2566

### สถานการณ์ศัตรูพืชระบาด

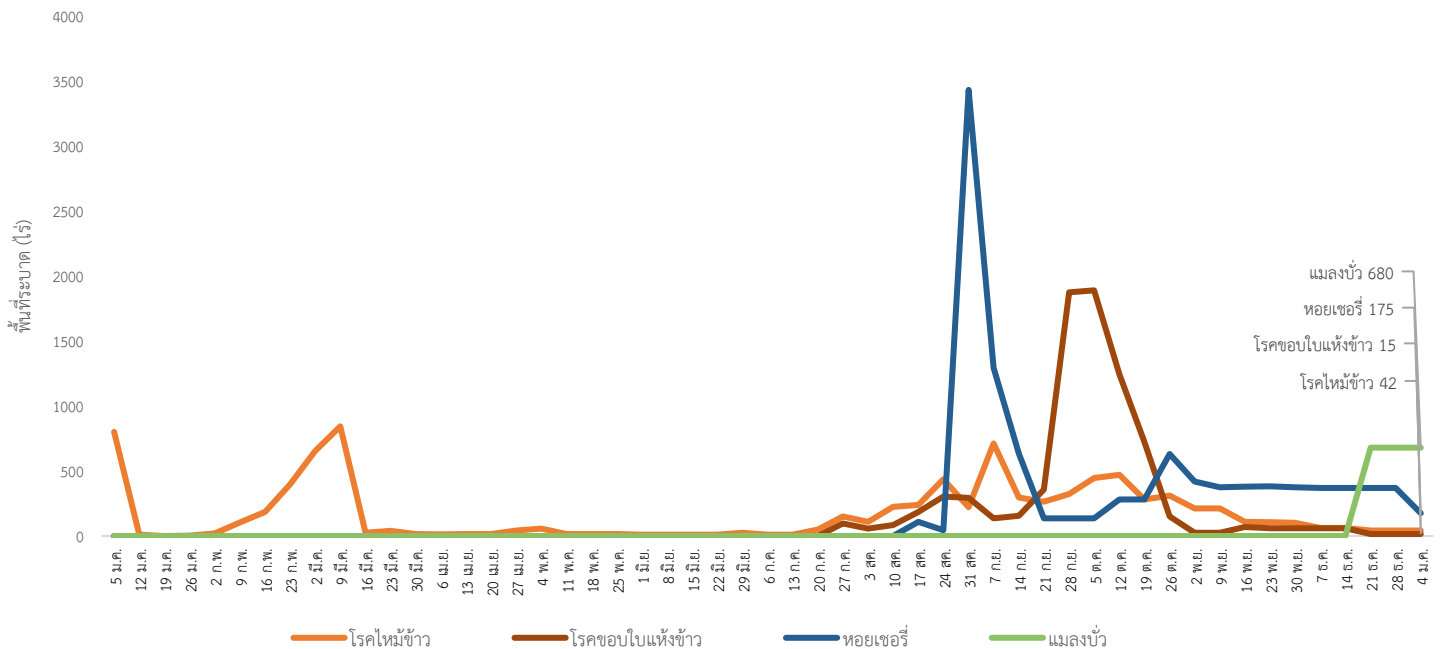
#### 1. ศัตรูข้าว

- **พื้นที่ปลูกทั้งหมด** 76 จังหวัด มีพื้นที่ยืนต้น 50,212,744 ไร่
- **พื้นที่ระบาดรวม** 912 ไร่ ลดลงจากสัปดาห์ที่ผ่านมา 195 ไร่ (สัปดาห์ที่ผ่านมา 1,107 ไร่)
  - **แมลงบัว** พื้นที่ระบาด 2 จังหวัด ได้แก่ จังหวัดอุทัยธานี และจังหวัดเลย จำนวน 680 ไร่ พื้นที่ระบาดคงที่
  - **หอยเชอรี่** พื้นที่ระบาด 3 จังหวัด ได้แก่ จังหวัดนครราชสีมา ปัตตานี และจังหวัดสตูล จำนวน 175 ไร่ พื้นที่ระบาดลดลง 195 ไร่ (สัปดาห์ที่ผ่านมา 370 ไร่)
    - **โรคไหม้ข้าว** พื้นที่ระบาด 4 จังหวัด ได้แก่ จังหวัดลำพูน บุรีรัมย์ นongบัวลำภู และจังหวัดอุบลราชธานี จำนวน 42 ไร่ พื้นที่ระบาดคงที่
    - **โรคขอบใบแห้งข้าว** พื้นที่ระบาด 4 จังหวัด ได้แก่ จังหวัดเชียงราย พิชณุโลก ขอนแก่น และจังหวัดอุบลราชธานี จำนวน 15 ไร่ พื้นที่ระบาดคงที่
- **ผลการดำเนินงาน**
  - ประชาสัมพันธ์และเตือนการระบาดของศัตรูข้าว ได้แก่ โรคไหม้ข้าว เพลี้ยกระโดดสีน้ำตาล และศัตรูข้าวอื่นๆ
  - ผลิตขยายเชื้อราไตรโคเดอร์มา เชื้อราบีวเวเรีย เพื่อเตรียมความพร้อมสำหรับใช้ในฤดูกาลใหม่ และรณรงค์ให้สมาชิกศูนย์จัดการศัตรูพืชชุมชน และเกษตรกรทั่วไปนำไปใช้ควบคุม โรค แมลง ศัตรูข้าวในทุกพื้นที่
  - ประชาสัมพันธ์ให้เกษตรกรสำรวจติดตามสถานการณ์การระบาดอย่างใกล้ชิด สนับสนุนสารชีวภัณฑ์ป้องกันกำจัดศัตรูพืช และแนะนำวิธีการผลิตสารชีวภัณฑ์ โดยศูนย์ส่งเสริมเทคโนโลยีการเกษตรด้านอารักขาพืชในเขตรับผิดชอบในพื้นที่ที่พบการระบาดรุนแรงเป็นวงกว้าง
    - แนะนำวิธีการใช้สารชีวภัณฑ์ วิธีการผลิตขยายสารชีวภัณฑ์ต่างๆ เพื่อให้เกษตรกรนำไปใช้ในพื้นที่ที่มีการระบาด เพื่อเป็นการป้องกันกำจัด โรค แมลง ศัตรูข้าว และให้คำแนะนำให้เกษตรกรกำจัดวัชพืชโดยรอบแปลงเพื่อเป็นการตัดวงจรชีวิต และลดปริมาณแหล่งที่อยู่อาศัยของโรคแมลงศัตรูพืชในนาข้าว
    - จัดหาปุ๋ยในอัตราที่มากเกินไป และแนะนำให้เกษตรกรใช้พันธุ์ต้านทานโรคไหม้ข้าว เช่น สุพรรณบุรี1 สุพรรณบุรี2 สุพรรณบุรี60 สุพรรณบุรี90 ชัยนาท1 ปราจีนบุรี1 พลายงาม ข้าวเจ้าหอมพิชณุโลก1 สุรินทร์1 เหนียวอุบล2 สันป่าตอง1 หางยี71 ดอกพะยอม เป็นต้น
    - การใช้เชื้อราไตรโคเดอร์มาเพื่อควบคุมการระบาดของโรคไหม้ข้าว และส่งเสริมให้เกษตรกรทำการสำรวจแปลงนา เพื่อป้องกันการระบาดของโรคแมลงศัตรูข้าวอย่างสม่ำเสมอ
    - การใช้พันธุ์ข้าวที่ต้านทาน เพื่อป้องกันกำจัดโรคขอบใบแห้ง เช่น พันธุ์สุพรรณบุรี60 สุพรรณบุรี90 สุพรรณบุรี1 สุพรรณบุรี2 กข7 กข23 และแนะนำเกษตรกรไม่ควรใส่ปุ๋ยไนโตรเจนมากเกินไป และไม่ระบายน้ำจากแปลงที่เป็นโรคไปสู่แปลงอื่น หมั่นสำรวจเฝ้าระวังการเกิดโรคถ้าปลูกข้าวพันธุ์ที่อ่อนแอต่อโรคนี้อีก เช่น พันธุ์ขาวดอกมะลิ105 กข6 เหนียวสันป่าตอง พิชณุโลก2 ชัยนาท1 เมื่อเริ่มพบอาการของโรคบนใบข้าว ให้ใช้สารป้องกันกำจัดโรคพืช เช่น ไอโซโพรโทไอเลน คอปเปอร์ไฮดรอกไซด์ สเตร์พโตมัยซินซิลเฟต + ออกซีเตตราไซคลินไฮโดรคลอไรด์ ไตรเบซิคคอปเปอร์ซิลเฟต
    - กำจัดหอยและกลุ่มไข่จากฤดูกาลที่แล้ว และป้องกันหอยใหม่ที่จะเข้ามาและปักไม้ไผ่ตามข้างคันนา เพื่อล่อให้หอยมาไข่ แล้วเก็บออกไปทำลายหรือเก็บตัวหอยและกลุ่มไข่อย่างน้อยสัปดาห์ละครั้งอาจใช้พืช เช่น ใบมะละกอล่อเพื่อให้หอยมารวมกัน และเก็บทำลายได้ง่าย หากพบการระบาดรุนแรงแนะนำให้เกษตรกรใช้กากเมล็ดชาหว่านในนาข้าว อัตรา 3 กิโลกรัมต่อไร่ หรือสารเคมี นิโคซามิด (nicorsamide) ชื่อการค้า ไบลูสไซด์ (Bayluscide) 70% WP อัตรา 50 กรัมต่อไร่เมทัลดีไฮด์ (metaldehyde) ชื่อการค้า แองโกล - สลัก (Anglo slug) 5% หรือเดทมีล (Deadmeal) 4% เป็นเหยื่อพิษสำเร็จรูปอัดเม็ดใช้หว่านในอัตรา 0.5 - 1 กิโลกรัมต่อไร่

- สํารวจแปลงนาอย่างสม่ำเสมอ ใช้พันธุ์ค่อนข้างต้านทานที่เหมาะสมกับสภาพท้องถิ่น เช่น กข27 สำหรับนาลุ่มมีน้ำขัง ใช้พันธุ์ข้าวที่ลำต้นสูงแตกกอน้อย ใช้สารป้องกันกำจัดเชื้อรา เช่น แมนโคเซบ (mancozeb) 80% WP อัตรา 30 - 50 กรัม ผสมน้ำ 20 ลิตร หรือตามอัตราคำแนะนำที่ระบุในฉลาก ลดจำนวนประชากรไรข้าวพาหะแพร่เชื้อในช่วงอากาศแห้งแล้งด้วยสารกำจัดไร เช่น โพรพาร์โกต์ (Propargite) 30% WP อัตรา 20 กรัม ผสมน้ำ 20 ลิตร หรือตามอัตราคำแนะนำที่ระบุในฉลาก

- ให้กำจัดวัชพืชซึ่งเป็นพืชอาศัยของแมลงบั่วรอบแปลงนา เช่น ข้าวป่า หญ้าข้าวนก หญ้าไซ หญ้าแดง หญ้าชันกาด และหญ้านกสีชมพู ก่อนตกกล้าหรือหว่านข้าวเพื่อทำลายพืชอาศัยของแมลงบั่ว ภาคเหนือควรปลูกข้าวหรือปักดำช่วงวันที่ 15 กรกฎาคม - สิงหาคม หรือปรับวิธีปลูกโดยการปักดำ 2 ครั้ง เพื่อลดความรุนแรงที่เกิดจากการทำลายของแมลงบั่ว หลังปักดำจนถึงข้าวอายุ 45 วัน ส่วนภาคตะวันออกเฉียงเหนือ ควรปลูกหรือปักดำระหว่างเดือนมิถุนายน - 15 กรกฎาคม ไม่ควรปลูกข้าวโดยวิธีหว่านหรือปักดำถี่ (ระยะปักดำ 10x15 และ 15x15 เซนติเมตร) ในพื้นที่ภาคเหนือ และภาคตะวันออกเฉียงเหนือ ที่มีกระบาดของแมลงบั่วเป็นประจำทำลายตัวเต็มวัยที่บินมาเล่นแสงไฟตามบ้านช่วงเวลาตั้งแต่ 19:00 - 21:00 น. โดยใช้ไม้ตีแมลงวัน ไม่ควรใช้สารฆ่าแมลงใดๆ ในการป้องกันกำจัดแมลงบั่วเนื่องจากไม่ได้ผลและยังทำลายศัตรูธรรมชาติ

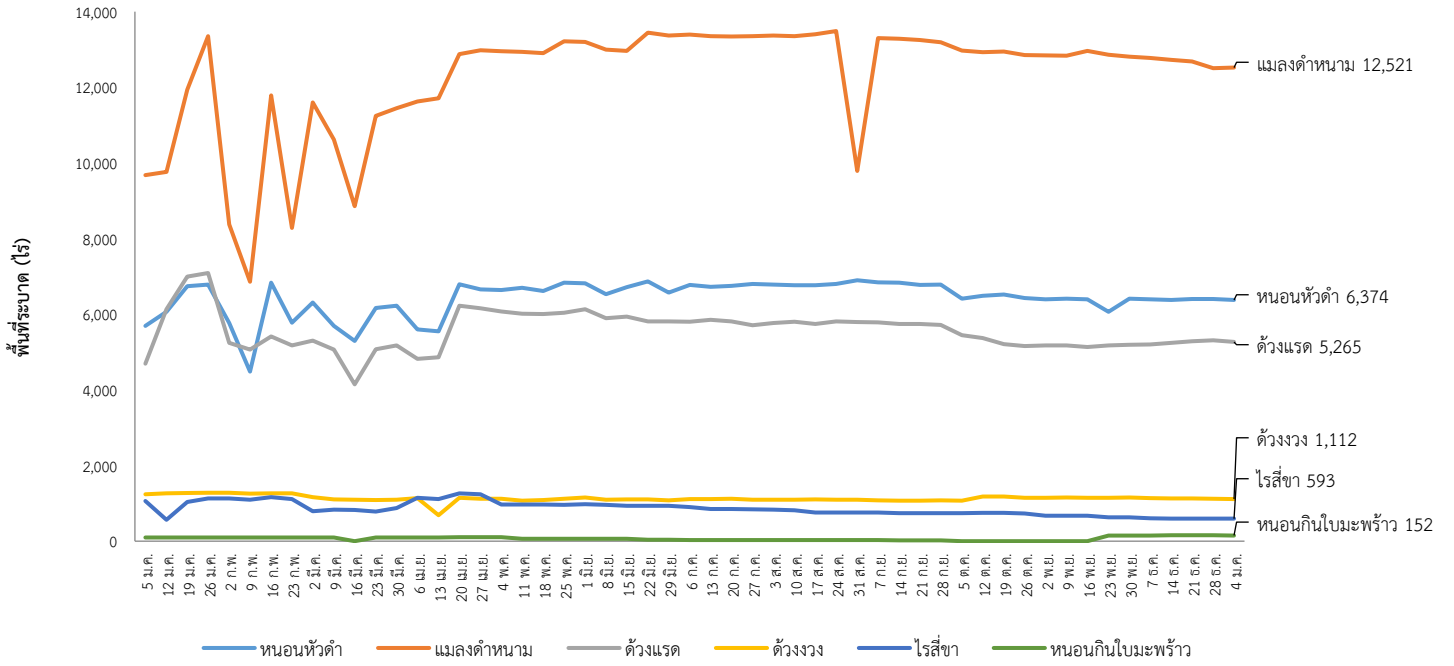
### สถานการณ์การระบาดของศัตรูข้าว ปี 2566



## 2. ศัตรูมะพร้าว

- **พื้นที่ปลูกทั้งหมด** 62 จังหวัด มีพื้นที่ยืนต้น 972,497 ไร่
- **พื้นที่ระบาดรวม** 26,017 ไร่ ลดลงจากสัปดาห์ที่ผ่านมา 83 ไร่ (สัปดาห์ที่ผ่านมา 26,100 ไร่)
  - **หนอนหัวดำ** พื้นที่ระบาด 21 จังหวัด ได้แก่ กรุงเทพมหานคร จันทบุรี ฉะเชิงเทรา ชลบุรี ตราด ระยอง สมุทรปราการ ประจวบคีรีขันธ์ เพชรบุรี สมุทรสงคราม สมุทรสาคร กระบี่ ชุมพร นครศรีธรรมราช ปัตตานี พังงา พัทลุง ภูเก็ต สงขลา สตูล และจังหวัดสุราษฎร์ธานี จำนวน 6,374 ไร่ พื้นที่ระบาดลดลง 31 ไร่ (สัปดาห์ที่ผ่านมา 6,405 ไร่)
    - **แมลงดำหนาม** พื้นที่ระบาด 24 จังหวัด ได้แก่ จังหวัดเลย กรุงเทพมหานคร จันทบุรี ฉะเชิงเทรา ชลบุรี ตราด ระยอง สมุทรปราการ ประจวบคีรีขันธ์ เพชรบุรี สมุทรสงคราม สมุทรสาคร กระบี่ ชุมพร ตรัง นครศรีธรรมราช ปัตตานี พังงา พัทลุง ภูเก็ต ยะลา สงขลา สตูล และจังหวัดสุราษฎร์ธานี จำนวน 12,521 ไร่ พื้นที่ระบาดเพิ่มขึ้น 16 ไร่ (สัปดาห์ที่ผ่านมา 12,505 ไร่)
    - **ด้วงแรด** พื้นที่ระบาด 23 จังหวัด ได้แก่ จังหวัดบุรีรัมย์ กรุงเทพมหานคร พระนครศรีอยุธยา จันทบุรี ฉะเชิงเทรา ชลบุรี ตราด ระยอง สมุทรปราการ นครปฐม ประจวบคีรีขันธ์ เพชรบุรี สมุทรสงคราม สมุทรสาคร กระบี่ ชุมพร นครศรีธรรมราช ปัตตานี พังงา ภูเก็ต สงขลา สตูล และจังหวัดสุราษฎร์ธานี จำนวน 5,265 ไร่ พื้นที่ระบาดลดลง 43 ไร่ (สัปดาห์ที่ผ่านมา 5,308 ไร่)
    - **ด้วงงวง** พื้นที่ระบาด 14 จังหวัด ได้แก่ จังหวัดนครสวรรค์ กรุงเทพมหานคร จันทบุรี ฉะเชิงเทรา ชลบุรี ตราด สมุทรปราการ ประจวบคีรีขันธ์ เพชรบุรี สมุทรสงคราม กระบี่ พังงา ภูเก็ต และจังหวัดสุราษฎร์ธานี จำนวน 1,112 ไร่ พื้นที่ระบาดลดลง 13 ไร่ (สัปดาห์ที่ผ่านมา 1,125 ไร่)
    - **ไรสีขามะพร้าว** พื้นที่ระบาด 10 จังหวัด ได้แก่ จังหวัดจันทบุรี ฉะเชิงเทรา ตราด สมุทรปราการ นครปฐม ชุมพร ประจวบคีรีขันธ์ สมุทรสาคร สงขลา และจังหวัดสุราษฎร์ธานี จำนวน 593 ไร่ พื้นที่ระบาดลดลง 7 ไร่ (สัปดาห์ที่ผ่านมา 600 ไร่)
    - **หนอนกินใบมะพร้าว** พื้นที่ระบาด 5 จังหวัด ได้แก่ จังหวัดระยอง ชุมพร นครศรีธรรมราช นราธิวาส และจังหวัดสุราษฎร์ธานี จำนวน 152 ไร่ พื้นที่ระบาดลดลง 5 ไร่ (สัปดาห์ที่ผ่านมา 157 ไร่)
  - **ผลการดำเนินงาน**
    - รณรงค์ให้เกษตรกรตัดทางใบมะพร้าวที่ถูกหนอนหัวดำและหนอนกินใบมะพร้าวทำลาย ไปเผาทิ้งนอกแปลง และเก็บเศษซากพืชไปเผาทำลาย เพื่อไม่ให้เป็นแหล่งแพร่พันธุ์ และทำความสะอาดสวนมะพร้าวอย่างสม่ำเสมอ
    - ปล่องแตนเบียนบราคอน (*Bracon hebetor*) เพื่อควบคุมการระบาดของหนอนหัวดำในพื้นที่
    - ปล่องแตนเบียนอะซีโคเดส (*Asecodes hispinarum*) เพื่อควบคุมหนอนของแมลงดำหนามมะพร้าวในพื้นที่
    - ปล่องแตนเบียนเตตราสตีคัส (*Tetrastichus brontispae*) ควบคุมด้วงแมลงดำหนามมะพร้าวในพื้นที่
    - ใช้กับดักฟีโรโมน ใช้ตาข่ายดักจับด้วงแรดและด้วงงวงในระยะตัวเต็มวัยมาทำลาย และทำกองล่อโดยใช้เชื้อราเมตตาไรเซียม (*Metarhizium anisopliae*) เพื่อกำจัดด้วงแรดและด้วงงวง ในระยะดักแด้ และระยะตัวหนอน
    - ไรสีขาจะเข้าทำลายอยู่ภายในขั้วผลมะพร้าวทำให้การพ่นสารฆ่าไรไม่สามารถโดนตัวได้โดยตรง ดังนั้น การป้องกันกำจัดให้เน้นพ่นสารฆ่าไรในระยะมะพร้าวติดจั่นจนถึงระยะผลขนาดเล็กห่างกันประมาณ 1 สัปดาห์ ซึ่งเป็นระยะที่ไรสีขาเข้าทำลาย ใช้สารเคมีตามคำแนะนำของกรมวิชาการเกษตร

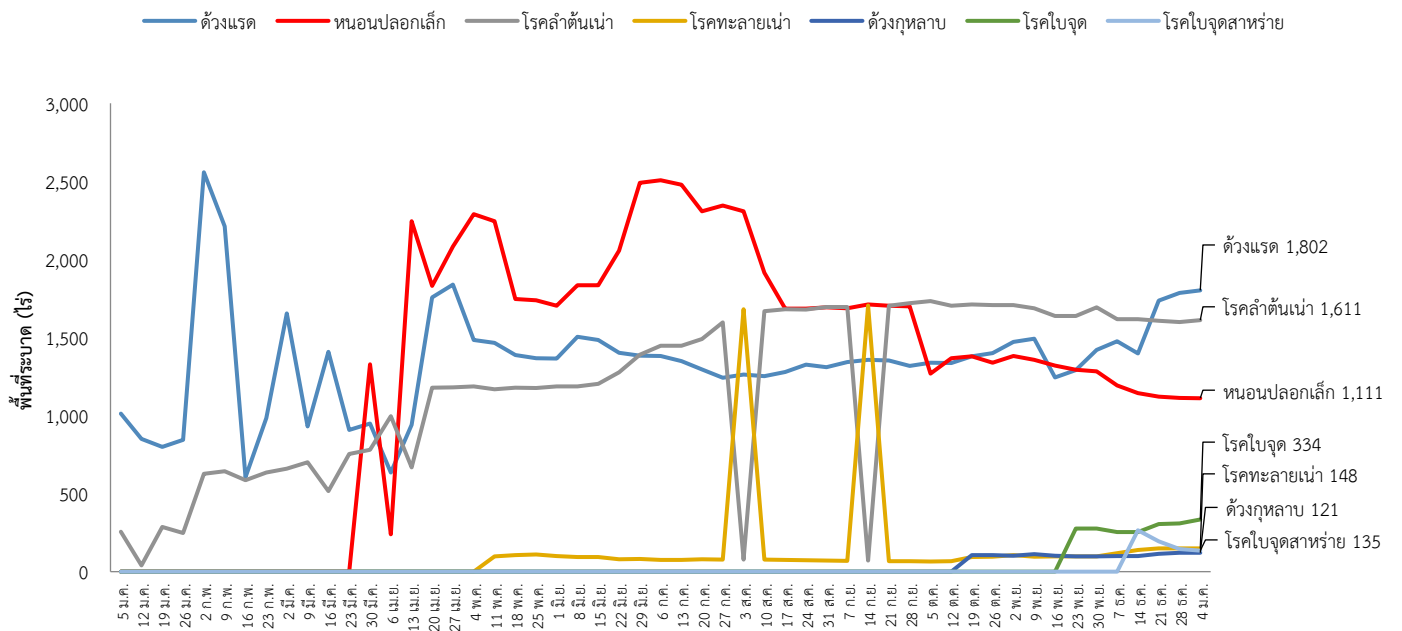
### สถานการณ์การระบาดของศัตรูมะพร้าว ปี 2566



### 3. ศัตรูปาล์มน้ำมัน

- **พื้นที่ปลูกทั้งหมด** 67 จังหวัด มีพื้นที่ยืนต้น 4,566,215 ไร่
- **พื้นที่ระบาดรวม** 5,262 ไร่ เพิ่มขึ้นจากสัปดาห์ที่ผ่านมา 41 ไร่ (สัปดาห์ที่ผ่านมา 5,221 ไร่)
  - **ด้วงแรด** พื้นที่ระบาด 10 จังหวัด ได้แก่ จังหวัดจันทบุรี ระยอง กระบี่ ชุมพร ตรัง นครศรีธรรมราช ระนอง สงขลา สตูล และจังหวัดสุราษฎร์ธานี จำนวน 1,802 ไร่ พื้นที่ระบาดเพิ่มขึ้น 16 ไร่ (สัปดาห์ที่ผ่านมา 1,786 ไร่)
  - **ด้วงกุหลาบ** พื้นที่ระบาด 6 จังหวัด ได้แก่ จังหวัดจันทบุรี กระบี่ ชุมพร สงขลา สตูล และจังหวัดสุราษฎร์ธานี จำนวน 121 ไร่ พื้นที่ระบาดคงที่
  - **หนอนปลอกเล็ก** พื้นที่ระบาด 4 จังหวัด ได้แก่ จังหวัดฉะเชิงเทรา กระบี่ ชุมพร และจังหวัดสุราษฎร์ธานี จำนวน 1,111 ไร่ พื้นที่ระบาดลดลง 2 ไร่ (สัปดาห์ที่ผ่านมา 1,113 ไร่)
  - **โรคลำต้นเน่า** พื้นที่ระบาด 8 จังหวัด ได้แก่ จังหวัดระยอง กระบี่ ชุมพร ตรัง นครศรีธรรมราช สงขลา สตูล และจังหวัดสุราษฎร์ธานี จำนวน 1,611 ไร่ พื้นที่ระบาดเพิ่มขึ้น 12 ไร่ (สัปดาห์ที่ผ่านมา 1,599 ไร่)
  - **โรคทะลายเน่า** พื้นที่ระบาด 10 จังหวัด ได้แก่ จังหวัดนครสวรรค์ อุบลราชธานี ตรัง ระยอง กระบี่ ชุมพร ระนอง นครศรีธรรมราช สงขลา และจังหวัดสุราษฎร์ธานี จำนวน 148 ไร่ พื้นที่ระบาดคงที่
  - **โรคใบจุด** พื้นที่ระบาด 6 จังหวัด ได้แก่ จังหวัดกระบี่ ชุมพร นครศรีธรรมราช ยะลา สงขลา และจังหวัดสุราษฎร์ธานี จำนวน 334 ไร่ พื้นที่ระบาดเพิ่มขึ้น 25 ไร่ (สัปดาห์ที่ผ่านมา 309 ไร่)
  - **โรคใบจุดสาหร่าย** พื้นที่ระบาด 3 จังหวัด ได้แก่ จังหวัดชุมพร ตรัง และจังหวัดสุราษฎร์ธานี จำนวน 135 ไร่ พื้นที่ระบาดลดลง 10 ไร่ (สัปดาห์ที่ผ่านมา 145 ไร่)
- **ผลการดำเนินงาน**
  - รมรงศ์ให้เกษตรกรตัดทางใบปาล์มน้ำมันที่ถูกหนอนปลอกเล็กทำลายไปเผาและเก็บเศษซากที่ขนานออกไปทำลายทิ้งนอกแปลง เพื่อไม่ให้เป็นแหล่งแพร่พันธุ์ ทำความสะอาดสวนปาล์มน้ำมัน และกำจัดวัชพืชที่รอบแปลงอย่างสม่ำเสมอ
  - พ่นหนอนปลอกเล็กด้วยเชื้อบีที (*Bacillus thuringiensis*) อัตรา 100 มิลลิลิตรต่อน้ำ 20 ลิตร ผสมสารจับใบ 5 มิลลิลิตร พ่นให้ทั่วบริเวณใต้ใบและต้องพ่นในช่วงเย็น พ่นติดต่อกันไม่น้อยกว่า 3 ครั้ง ห่างกัน 5 - 7 วัน
  - ทำกองล่อโดยใช้เชื้อราเมตาไธเซียม (*Metarhizium anisopliae*) เพื่อกำจัดด้วงแรด และด้วงกุหลาบในระยะดักแด้ และระยะตัวหนอน
  - ให้เกษตรกรใช้เชื้อราไตรโคเดอร์มา ทาบริเวณที่เกิดโรคลำต้นเน่าและโรคทะลายเน่าของปาล์มน้ำมันเพื่อควบคุมการระบาดไม่ให้ลุกลามไปยังต้นอื่น ๆ
  - รมรงศ์ให้เกษตรกรตัดทะลายที่เป็นโรคทะลายเน่าของปาล์มน้ำมันออกไปเผาทำลายนอกแปลง
  - พ่นด้วงกุหลาบด้วยสารฆ่าแมลงประเภท Carbaryl เช่น เซฟวิน (Sevin) 85% WP อัตรา 40 กรัมต่อน้ำ 20 ลิตร หรือคาร์โบซัลแฟน (carbosulfan) 20% EC อัตรา 40 มิลลิลิตรต่อน้ำ 20 ลิตร พ่นให้ทั่วทรงพุ่ม ทุก 7 - 10 วัน ในตอนเย็นก่อนค่ำ
  - กำจัดวัชพืชบริเวณรอบสวนปาล์มน้ำมันให้สะอาดอย่างสม่ำเสมอ
  - แยกต้นกล้าที่เป็นโรคใบจุดออกจากแปลง ตัดแต่งใบที่เป็นโรคใบจุด นำออกไปเผาทำลายทันที
  - เมื่อพบการระบาดของโรคใบจุด ให้ลดการใช้ปุ๋ยไนโตรเจน และตัดแต่งใบที่เป็นโรคใบจุด นำออกไปเผาทำลายทันที
  - สำรวจ ติดตาม และเฝ้าระวังสถานการณ์การระบาดของโรคใบจุดสาหร่ายในช่วงฤดูฝน โดยสำรวจสัปดาห์ละครั้ง ตัดทางใบปาล์มน้ำมันที่เป็นโรคใบจุดสาหร่าย นำไปเผาทำลายทิ้งนอกแปลงเพื่อไม่ให้เกิดการแพร่ของสปอร์ไปยังต้นอื่น ๆ หากทางใบปาล์มน้ำมันแน่นมากไป พยายามตัดแต่งทางใบแห้งออก เพื่อให้มีอากาศถ่ายเทได้สะดวก มีลมผ่าน เพื่อลดความชื้นในทรงพุ่ม หากพบการระบาดรุนแรง แนะนำให้ใช้สารเคมีตามคำแนะนำของกรมวิชาการเกษตร โดยใช้สารเคมี คอปเปอร์ออกซีคลอไรด์ (copper oxychloride) 85% WP อัตรา 50 กรัมต่อน้ำ 20 ลิตร ฉีดพ่นที่แผ่นใบ

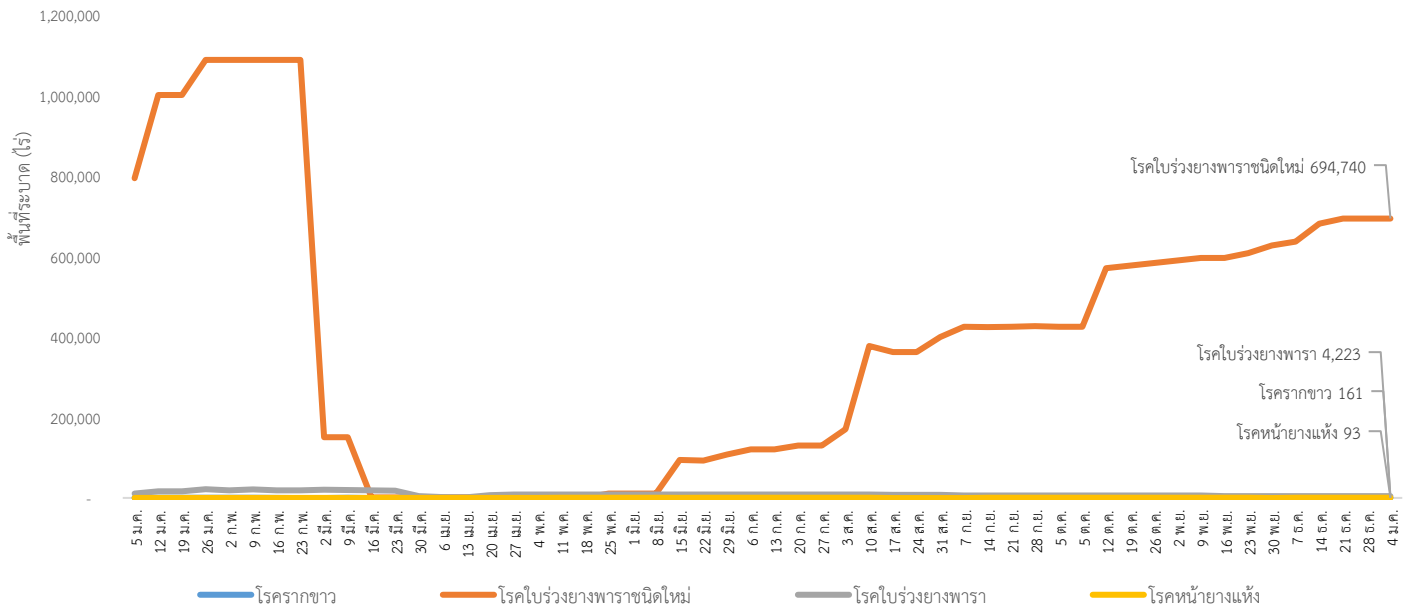
## สถานการณ์การระบาดของศัตรูปาล์มน้ำมัน ปี 2566



#### 4. ศัตรูยางพารา

- **พื้นที่ปลูกทั้งหมด** 65 จังหวัด มีพื้นที่ยืนต้น 16,483,468 ไร่
- **พื้นที่ระบาดรวม** 699,217 ไร่ ลดลงจากสัปดาห์ที่ผ่านมา 372 ไร่ (สัปดาห์ที่ผ่านมา 699,589 ไร่)
  - **โรครากขาว** พื้นที่ระบาด 7 จังหวัด ได้แก่ จังหวัดตราด กระบี่ ชุมพร นครศรีธรรมราช ปัตตานี สงขลา และจังหวัดสุราษฎร์ธานี จำนวน 161 ไร่ พื้นที่ระบาดเพิ่มขึ้น 6 ไร่ (สัปดาห์ที่ผ่านมา 155 ไร่)
  - **โรคใบร่วงชนิดใหม่ของยางพารา** พื้นที่ระบาด 15 จังหวัด ได้แก่ จังหวัดน่าน จันทบุรี กระบี่ ตรัง นครศรีธรรมราช นราธิวาส ปัตตานี พังงา พัทลุง ภูเก็ต ยะลา ระนอง สงขลา สตูล และจังหวัดสุราษฎร์ธานี จำนวน 694,740 ไร่ พื้นที่ระบาดคงที่
  - **โรคใบร่วงยางพารา** พื้นที่ระบาด 7 จังหวัด ได้แก่ จังหวัดกระบี่ ชุมพร นครศรีธรรมราช ปัตตานี พังงา สงขลา และจังหวัดสุราษฎร์ธานี จำนวน 4,223 ไร่ พื้นที่ระบาดลดลง 378 ไร่ (สัปดาห์ที่ผ่านมา 4,601 ไร่)
  - **โรคหน้ำยางแห้ง** พื้นที่ระบาด 6 จังหวัด ได้แก่ จังหวัดมุกดาหาร จันทบุรี ระยอง ชุมพร สงขลา และจังหวัดสุราษฎร์ธานี จำนวน 93 ไร่ พื้นที่ระบาดคงที่
- **ผลการดำเนินงาน**
  - ประชาสัมพันธ์และแจ้งเตือนการระบาดของโรครากขาว และโรคใบร่วงยางพาราที่ก่อให้เกิดความเสียหายกับสวนยางพาราแก่เกษตรกรรับรู้อย่างต่อเนื่อง พร้อมทั้งให้คำแนะนำเรื่องการป้องกันกำจัด
  - แนะนำวิธีการป้องกันกำจัดโรครากขาว โดยต้นยางพาราที่มีอายุมากกว่า 3 ปีขึ้นไป ควรขุดคูกว้าง 30 เซนติเมตร ลึก 60 เซนติเมตร จำกัดบริเวณที่เป็นโรค โดยขุดระหว่างต้นที่อยู่ถัดไปจากต้นที่แสดงอาการทางใบในแถวเดียวกันข้างละ 2 ต้น และกึ่งกลางระหว่างแถวข้างเคียงของแถวยางพาราที่พบโรคกับแถวถัดไปทั้ง 2 ข้าง เพื่อป้องกันการลุกลามทางราก และควรขุดลอกคูทุกปี
  - ส่งเสริมให้เกษตรกรใช้เชื้อราไตรโคเดอร์มาเพื่อกำจัดและควบคุมเชื้อราสาเหตุที่ยังคงมีชีวิตอยู่ในใบยางพาราที่ร่วงหล่นบริเวณพื้น โดยใช้อัตราเชื้อสด 1 กิโลกรัมต่อไร่ ทุก 3 เดือน เช่น ใช้เชื้อสดผสมปุ๋ยอินทรีย์ 100 กิโลกรัม และรำ 4 กิโลกรัม หวานหรือใช้เชื้อสดผสมน้ำหรือน้ำผสมน้ำหมักชีวภาพ 200 ลิตร พันบริเวณที่เป็นโรค ควรหวานหรือพ่นให้เชื้อราไตรโคเดอร์มาครอบคลุมบนใบยางพาราที่ร่วงหล่นทั่วทั้งสวน ทั้งนี้การใช้เชื้อสดผสมปุ๋ยอินทรีย์หรือผสมน้ำหมักชีวภาพอาจทำให้มีต้นทุนเพิ่มขึ้น แต่ต้นยางพาราจะได้รับธาตุอาหารและฮอร์โมนพืชช่วยบำรุงต้นให้สมบูรณ์แข็งแรง
  - กำจัดใบยางพาราที่เกิดโรคหรือวัชพืช ซึ่งอาจเป็นแหล่งสะสมหรือพืชอาศัยของเชื้อสาเหตุโรค และบำรุงและเสริมสร้างความสมบูรณ์แข็งแรงให้ต้นยางพารา เช่น การใส่ปุ๋ยตามค่าวิเคราะห์ดิน และใส่ให้เหมาะสมกับระยะการเจริญเติบโตของยางพาราตามคำแนะนำของการยางแห่งประเทศไทย รวมทั้งหมั่นสำรวจแปลงยางพาราอย่างสม่ำเสมอ โดยเฉพาะในช่วงที่มีฝนตกชุก หากพบต้นยางพารามีทรงพุ่มเหี่ยวเฉา ใบร่วงให้รีบกำจัดส่วนที่เป็นโรคทิ้งทันที
  - พันสารเคมีกำจัดโรคพืชที่มีประสิทธิภาพตามคำแนะนำของการยางแห่งประเทศไทย พันพุ่มใบยางจากใต้ทรงพุ่มอัตรา 100 ลิตร/ไร่ ควรเริ่มพ่นเมื่อยางพาราแตกใบใหม่หลังฤดูกาลผลัดใบปกติและใบอยู่ในระยะเพสลาด เช่น 1) difenoconazole + propiconazole 15% + 15% EC อัตรา 15 มิลลิลิตรต่อน้ำ 20 ลิตร 2) propinap หรือ mancozeb หรือ chlorothalonil อัตราผสม 50 กรัมต่อน้ำ 20 ลิตร 3) hexaconazole (5% a.i.) อัตราผสม 30 - 40 ซีซีต่อน้ำ 20 ลิตร 4) propiconazole (25% a.i.) อัตราผสม 10 - 15 ซีซีต่อน้ำ 20 ลิตร
  - หากพบการระบาดของโรคใบร่วงชนิดใหม่ของยางพารารุนแรง ใช้สารเคมีป้องกันกำจัดเชื้อราตามคำแนะนำของกรมวิชาการเกษตร ดังนี้ 1) ไดฟิโนโคนาโซล + โพรพิโคนาโซล อัตรา 15 ซีซี/น้ำ 20 ลิตร 2) คาร์เบนดาซิม อัตรา 30 ซีซี/น้ำ 20 ลิตร และ 3) โพรคลอราซ อัตรา 20 ซีซี/น้ำ 20 ลิตร
  - รมรังคให้เกษตรกรหยุดกรีดยางในขณะที่ยางพาราอยู่ในช่วงผลัดใบ และทำร่องบริเวณโคนต้นยางพาราให้ร่องขวางกับลำต้น โดยให้ร่องจกดกับร่องที่ทำแบ่งแยกหน้ากรีด เพื่อป้องกันไม่ให้โรคลุกลามลงสู่รากของยางพารา และเพื่อลดการเกิดโรคหน้ำยางแห้ง

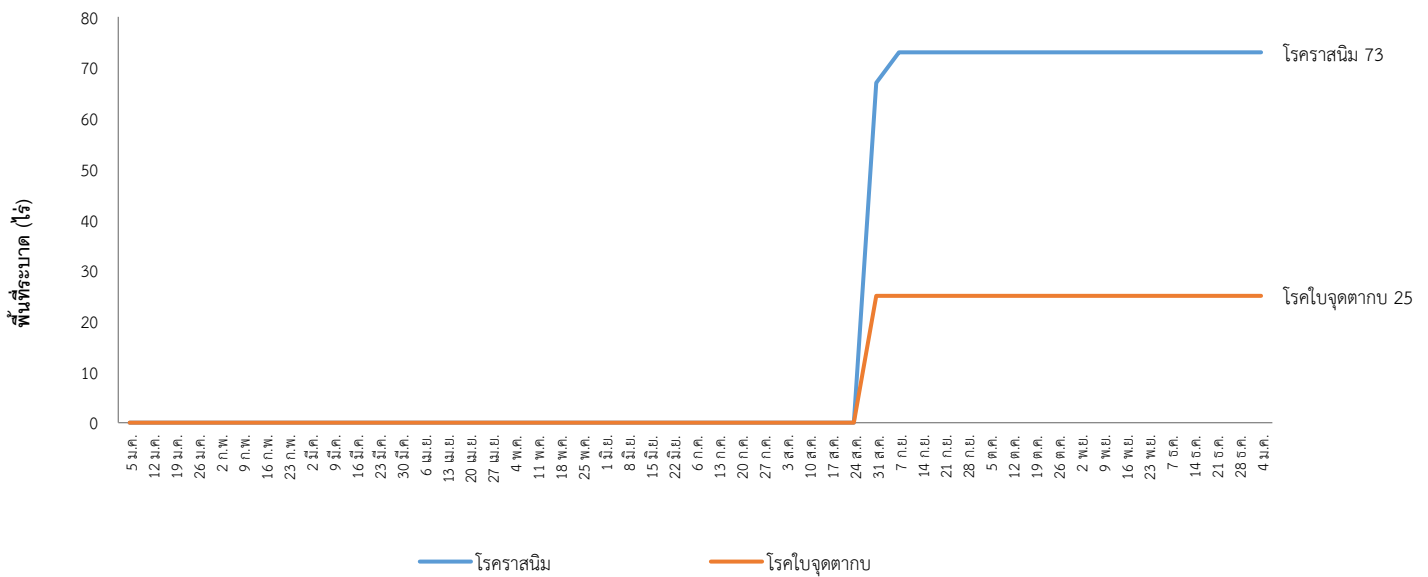
## สถานการณ์การระบาดของศัตรูยางพารา ปี 2566



## 5. ศัตรูกาแฟ

- พื้นที่ปลูกทั้งหมด 63 จังหวัด มีพื้นที่ยืนต้น 113,953 ไร่
- พื้นที่ระบาดรวม 98 ไร่ การระบาดคงที่
  - โรคราสนิม พื้นที่ระบาด 1 จังหวัด คือ จังหวัดเชียงใหม่ จำนวน 73 ไร่ พื้นที่ระบาดคงที่
  - โรคใบจุดตากบ พื้นที่ระบาด 2 จังหวัด ได้แก่ จังหวัดเชียงใหม่ และจังหวัดระยอง จำนวน 25 ไร่ พื้นที่ระบาดคงที่
- ผลการดำเนินงาน
  - แนะนำเกษตรกรให้ดูแลสวนกาแฟให้สะอาดอย่างสม่ำเสมอ เก็บเศษซากพืชออกไปทำลายทิ้งนอกแปลง เพื่อไม่ให้เป็นแหล่งสะสมของโรค

สถานการณ์การระบาดของศัตรูกาแฟ ปี 2566



## 6. ศัตรูมันสำปะหลัง

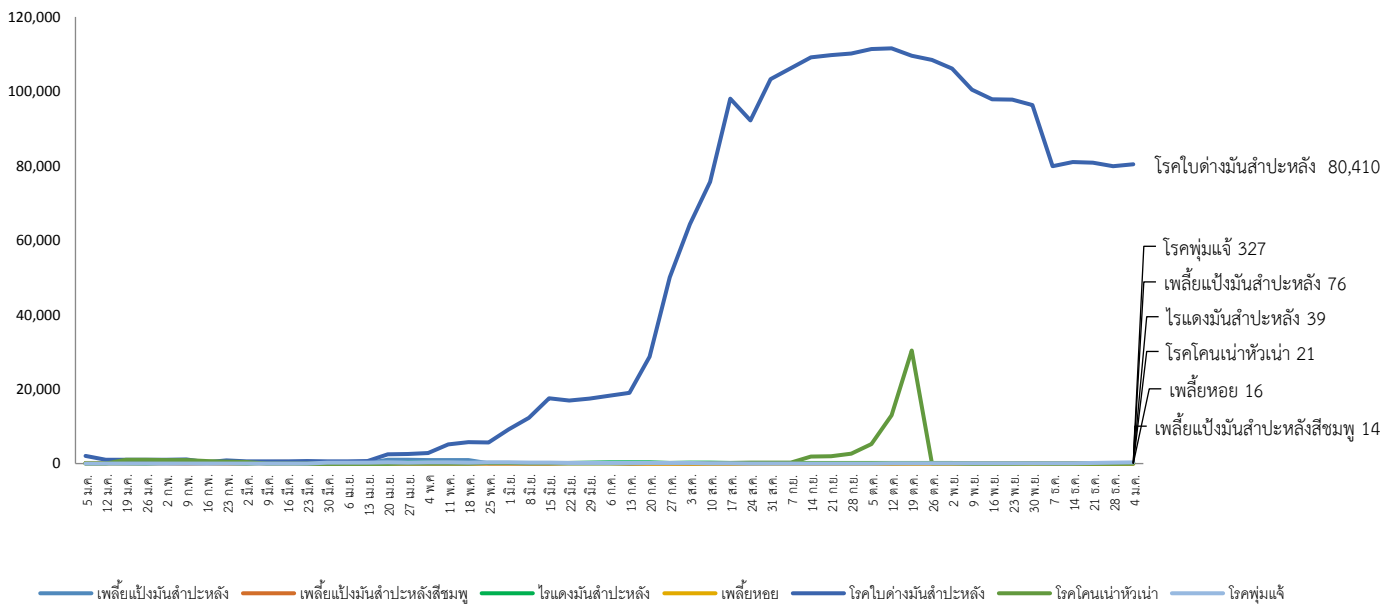
- **พื้นที่ปลูกทั้งหมด** 54 จังหวัด มีพื้นที่ยืนต้น 9,036,071 ไร่
- **พื้นที่ระบาดรวม** 80,903 ไร่ เพิ่มขึ้นจากสัปดาห์ที่ผ่านมา 620 ไร่ (สัปดาห์ที่ผ่านมา 80,283 ไร่)
  - **เพลี้ยแป้งมันสำปะหลัง** พื้นที่ระบาด 3 จังหวัด ได้แก่ จังหวัดจันทบุรี ชลบุรี และจังหวัดระยอง จำนวน 76 ไร่ พื้นที่ระบาดเพิ่มขึ้น 5 ไร่ (สัปดาห์ที่ผ่านมา 71 ไร่)
    - **เพลี้ยแป้งมันสำปะหลังสีชมพู** พื้นที่ระบาด 2 จังหวัด ได้แก่ จังหวัดนครราชสีมา และจังหวัดชลบุรี จำนวน 14 ไร่ พื้นที่ระบาดเพิ่มขึ้น 9 ไร่ (สัปดาห์ที่ผ่านมา 5 ไร่)
    - **เพลี้ยหอย** พื้นที่ระบาด 5 จังหวัด ได้แก่ จังหวัดน่าน กาฬสินธุ์ นครราชสีมา สกลนคร และจังหวัดระยอง จำนวน 16 ไร่ พื้นที่ระบาดคงที่
    - **ไรแดงมันสำปะหลัง** พื้นที่ระบาด 6 จังหวัด ได้แก่ จังหวัดน่าน อุทัยธานี นครราชสีมา สกลนคร ชลบุรี และจังหวัดระยอง จำนวน 39 ไร่ พื้นที่ระบาดเพิ่มขึ้น 12 ไร่ (สัปดาห์ที่ผ่านมา 27 ไร่)
    - **โรคพุ่มแจ้** พื้นที่ระบาด 5 จังหวัด ได้แก่ จังหวัดขอนแก่น จันทบุรี ฉะเชิงเทรา ชลบุรี และจังหวัดระยอง จำนวน 327 ไร่ พื้นที่ระบาดเพิ่มขึ้น 87 ไร่ (สัปดาห์ที่ผ่านมา 240 ไร่)
    - **โรคโคนเน่าหัวเน่า** พื้นที่ระบาด 2 จังหวัด ได้แก่ จังหวัดกาฬสินธุ์ และจังหวัดอุบลราชธานี จำนวน 21 ไร่ พื้นที่ระบาดคงที่
    - **โรคใบด่างมันสำปะหลัง** พื้นที่ระบาด 15 จังหวัด ได้แก่ จังหวัดกำแพงเพชร อุทัยธานี ขอนแก่น นครราชสีมา บุรีรัมย์ ชัยนาท จันทบุรี ฉะเชิงเทรา ชลบุรี ปราจีนบุรี ระยอง สระแก้ว กาญจนบุรี เพชรบุรี และจังหวัดราชบุรี จำนวน 80,410 ไร่ พื้นที่ระบาดเพิ่มขึ้น 507 ไร่ (สัปดาห์ที่ผ่านมา 79,903 ไร่)

### ผลการดำเนินงาน

- รมรงค์ควบคุมศัตรูมันสำปะหลังโดยวิธีผสมผสานในพื้นที่ระบาดอย่างต่อเนื่อง
- ผลิตขยายแตนเบียน *Anagyrus lopezi* แมลงช้างปีกใส และเชื้อราไตรโคเดอร์มา เพื่อควบคุมศัตรูมันสำปะหลังในพื้นที่
- แนะนำให้เกษตรกรไถพรวนดินหลายๆ ครั้ง เพื่อทำลายตัวหนอนและดักแด้แมลงงูหนอน รวมทั้งใช้เชื้อราเมตาไรเซียมควบคุม โดยใส่ไปพร้อมท่อนพันธุ์ขณะปลูกหรือคลุกลงในพื้นดิน การใช้เชื้อราดินต้องมีความชื้นสูง หรือใส่ในช่วงฤดูฝนเพื่อให้เชื้อราเจริญเติบโตได้ดี พร้อมทั้งให้เกษตรกรหมั่นสำรวจแปลงอย่างสม่ำเสมอ
- สร้างการรับรู้เกี่ยวกับโรคพุ่มแจ้ และแนะนำเกษตรกรให้สำรวจแปลงอย่างสม่ำเสมอ ในพื้นที่ที่พบการระบาดให้ขุดหรือถอนต้นที่เป็นโรคไปเผาทำลายนอกแปลง ใช้พื้นที่ปลอดโรคหรือจากต้นพันธุ์มันสำปะหลังที่ไม่แสดงอาการของโรค
- อนุรักษ์ศัตรูธรรมชาติ เช่น ตัวง่า *Stethorus spp.* ตัวปีกสั้น และไรตัวห้า หลีกเลี่ยงการปลูกมันสำปะหลังในช่วงฤดูแล้ง หรือฝนทิ้งช่วงเป็นระยะเวลานาน หากเริ่มพบการเข้าทำลายของไรแดงควรเก็บทิ้งหรือทำลาย เพื่อลดการเพิ่มปริมาณของไรแดง ในสภาพที่เหมาะสมอาจเกิดการระบาดขึ้นอย่างรวดเร็ว พ่นสารฆ่าแมลง ได้แก่ อามีทราซ (amitraz) 20% EC อัตรา 40 มิลลิลิตร ต่อน้ำ 20 ลิตร พ่นเฉพาะบริเวณที่มีไรแดงทำลาย และไม่ควรถนสารเคมี ซ้ำเกิน 2 ครั้ง
- ใช้ท่อนพันธุ์ที่สะอาด ปราศจากเพลี้ยหอย ให้แช่ท่อนพันธุ์ด้วยสารฆ่าแมลง ได้แก่ มาลาไทออน (malathion) 83% EC อัตรา 20 มิลลิลิตร ไทอะมีทอกแซม (thiamethoxam) 25% WG อัตรา 4 กรัม อิมิดาโคลพริด (imidacloprid) 70% WG อัตรา 4 กรัม โดยเลือกใช้สารชนิดใดชนิดหนึ่งผสมน้ำ 20 ลิตร แช่ท่อนพันธุ์นาน 10 นาที ผึ่งให้แห้งก่อนปลูก หากพบการระบาด ให้ถอนต้นมันสำปะหลังที่พบเพลี้ยหอย และเก็บไปทำลายนอกแปลง พ่นสารฆ่าแมลง ได้แก่ ไทอะมีทอกแซม (thiamethoxam) 25% WG อัตรา 4 กรัม อิมิดาโคลพริด (imidacloprid) 70% WG อัตรา 4 กรัม โดยเลือกใช้สารชนิดใดชนิดหนึ่งผสมกับไวต์ออยล์ (whiteoil) 67% EC อัตรา 50 มิลลิลิตรต่อน้ำ 20 ลิตร พ่นเฉพาะจุดที่พบเพลี้ยหอยเข้าทำลาย
- โรคโคนเน่าหัวเน่า หากพื้นที่ปลูกเป็นดินดาน ควรไถระเบิดชั้นดินดาน และตากดินไว้อย่างน้อย 2 สัปดาห์ ก่อนปลูกแปลงปลูกควรยกร่อง เพื่อไม่ให้น้ำท่วมขัง ใช้ท่อนพันธุ์จากแหล่งที่ไม่มีการระบาดของโรค ก่อนปลูกแช่ท่อนพันธุ์ด้วย เมทาแลกซิล (metalaxyl) 25% WP อัตรา 20 - 50 กรัม ฟอสอีทิล - อะลูมิเนียม (fosetyl - aluminium) 80% WP อัตรา 50 กรัม โดยเลือกใช้สารชนิดใดชนิดหนึ่งผสมน้ำ 20 ลิตร แช่ท่อนพันธุ์เป็นเวลา 10 นาที ควรจัดระยะปลูกให้เหมาะสม เพื่อให้ทรงพุ่มโปร่ง ทำให้สภาพแวดล้อมไม่เหมาะต่อการระบาดของโรค เมื่อพบต้นที่แสดงอาการของโรค ถอนนำไปทำลายนอกแปลงแล้วโรยปูนขาวหรือราดด้วยสาร เมทาแลกซิล (metalaxyl) 25% WP อัตรา 20 - 50 กรัม ฟอสอีทิล - อะลูมิเนียม (fosetyl - aluminium) 80% WP อัตรา 50 กรัม โดยเลือกใช้สารชนิดใดชนิดหนึ่งผสมน้ำ 20 ลิตร พ่นบริเวณที่ถอนและโดยรอบห่างออกไปประมาณ 1 เมตร หลังเก็บเกี่ยวผลผลิต เก็บเศษเหง้า และเศษซากมันสำปะหลังไปทำลายนอกแปลงปลูก

- โรคใบด่างมันสำปะหลัง ปลุกพันธุ์ที่ทนทาน ได้แก่ พันธุ์ระยอง72 เกษตรศาสตร์50 ห้วยบง60 ระยอง90 และพันธุ์อื่นๆ ที่ได้รับการรับรองจากหน่วยงานราชการ ไม่ควรปลุกพันธุ์อ่อนแอต่อโรคใบด่างมันสำปะหลัง ได้แก่ ระยอง11 และ CMR 43-08-89 ไม่ใช้ท่อนพันธุ์จากแหล่งที่พบการระบาดของโรค หรือแหล่งที่พบอาการของโรค สำรวจแปลงมันสำปะหลังอย่างสม่ำเสมอ หากพบต้นเป็นโรคพบโรคกระจายทั่วแปลงให้ทำลายทั้งแปลง พบโรคเป็นหย่อมให้ทำลายเฉพาะต้นเป็นโรค ทำลายต้นมันสำปะหลังที่แสดงอาการของโรคใบด่างด้วย 3 วิธี ดังนี้ วิธีฝังกลบ โดยฝังกลบต้นที่เป็นโรค ในหลุมที่ลึกไม่น้อยกว่า 2 - 3 เมตร ราวด้วยสารกำจัดวัชพืช ได้แก่ อะมีทริน (ametryn) 80% WG หรือซัลเฟนทราโซน (sulfentrazone) 48% SC หรือไดยูรอน (diuron) 80% WP ก่อนกลบด้วยดินหนาไม่น้อยกว่า 0.5 เมตร วิธีใส่ถุง/กระสอบ โดยนำต้นที่เป็นโรคตัดเป็นท่อนใส่ถุง/กระสอบ มัดปากให้แน่น แล้วนำไปตากแดดไม่น้อยกว่า 7 วัน หรือจนกว่าต้นมันสำปะหลังจะตาย วิธีบดสับ โดยนำต้นที่เป็นโรคเข้าเครื่องบดป่นหรือเครื่องสับย่อย โดยพลาสติกกรองพื้นให้เศษต้นที่ถูกทำลายอยู่บนพลาสติก แล้วคลุมกองด้วยพลาสติกตากแดดให้ต้นมันสำปะหลังแห้งตาย กำจัดแมลงหิวข้าวยาสูบ โดยพ่นสารเคมีกำจัดแมลง ได้แก่ อิมิดาโคลพริด (imidacloprid) 70% WG อัตรา 6 - 12 กรัม ไบเฟนทริน (bifenthrin) 2.5% EC อัตรา 30 มิลลิลิตร โดยเลือกใช้สารชนิดใดชนิดหนึ่งผสมน้ำ 20 ลิตร ฝักระวังการระบาดของไวรัสใบด่างในพืชอาศัยอื่นๆ ที่มีแมลงหิวข้าวยาสูบเป็นพาหะ โดยหลีกเลี่ยงการปลูกพืชอาศัยของแมลงหิวข้าวยาสูบ เช่น กระจเพรา โหระพา ผักชีฝรั่ง พริกมะเขือ มันฝรั่ง และพืชตระกูลถั่ว และพืชอาศัยของเชื้อไวรัสใบด่างมันสำปะหลัง เช่น สับดูดำ ละหุ่ง บริเวณแปลงปลูกมันสำปะหลัง หลีกเลี่ยงการเคลื่อนย้ายท่อนพันธุ์จากแหล่งที่พบอาการของโรคไปสู่แหล่งปลูกอื่น

สถานการณ์การระบาดของศัตรูมันสำปะหลัง ปี 2566



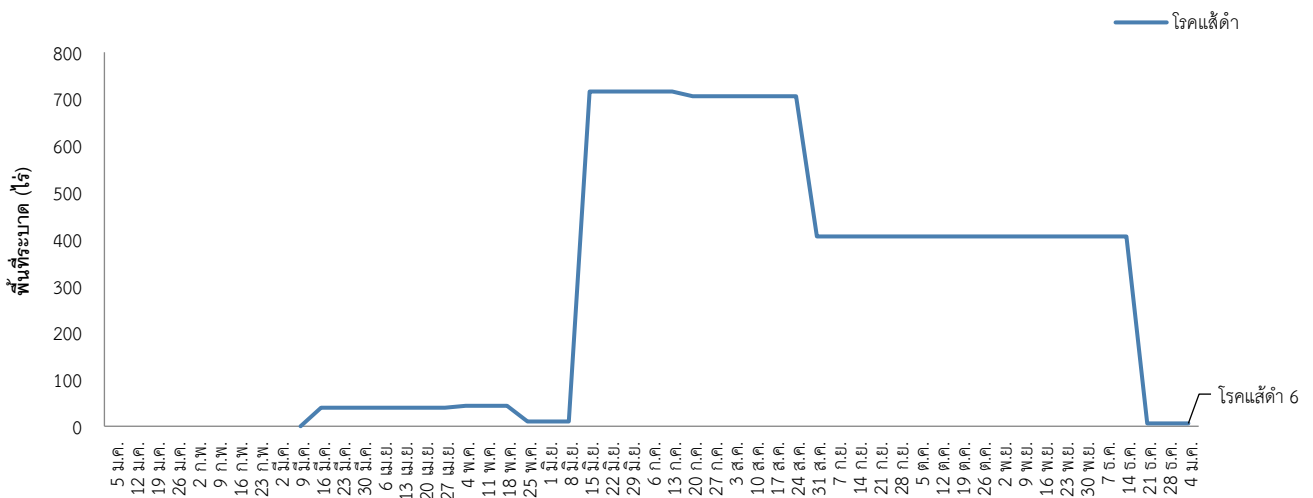
7. ศัตรูอ้อย

- พื้นที่ปลูกทั้งหมด 51 จังหวัด มีพื้นที่ยืนต้น 3,393,845 ไร่
- พื้นที่ระบาดรวม 6 ไร่ การระบาดคงที่
  - โรคเส้ดำ พื้นที่ระบาด 1 จังหวัด คือ จังหวัดอุทัยธานี จำนวน 6 ไร่ พื้นที่ระบาดคงที่
- ผลการดำเนินงาน

- รมรณรงค์ควบคุมศัตรูอ้อยโดยวิธีผสมผสานในพื้นที่ที่อาจเกิดการระบาดของศัตรูอ้อย ประสานความร่วมมือกับหน่วยงานที่เกี่ยวข้อง ทั้งหน่วยงานภาครัฐ และสำนักงานคณะกรรมการอ้อยและน้ำตาลทราย เตรียมความพร้อมเพื่อรับมือกับสถานการณ์การระบาดของศัตรูอ้อยในพื้นที่เสี่ยง และป้องกันก่อนเกิดการระบาดอย่างต่อเนื่อง

- โรคเส้ดำ แนะนำให้เกษตรกรถอนต้นที่เป็นโรคและนำไปทำลายนอกแปลง และไถทำลายอ้อยต่อที่เป็นโรครุนแรงเพื่อป้องกันไม่ให้แหล่งของเชื้อแพร่ระบาดต่อไปในอ้อยปลูก

สถานการณ์การระบาดของศัตรูอ้อย ปี 2566



## 8. ศัตรูข้าวโพด

- พื้นที่ปลูกทั้งหมด 55 จังหวัด มีพื้นที่ยืนต้น 1,077,355 ไร่
- พื้นที่ระบาดรวม 1,013 ไร่ การระบาดคงที่

- หนอนกระทุ้งข้าวโพดลายจุด (Fall armyworm) พบการระบาดในข้าวโพดเลี้ยงสัตว์ พื้นที่ระบาด 5 จังหวัด ได้แก่ จังหวัดเชียงใหม่ หนองบัวลำภู เพชรบุรี สงขลา และจังหวัดสตูล จำนวน 883 ไร่ พื้นที่ระบาดคงที่

- โรคราน้ำค้าง พื้นที่ระบาด 1 จังหวัด คือ จังหวัดพิจิตร จำนวน 130 ไร่ พื้นที่ระบาดคงที่

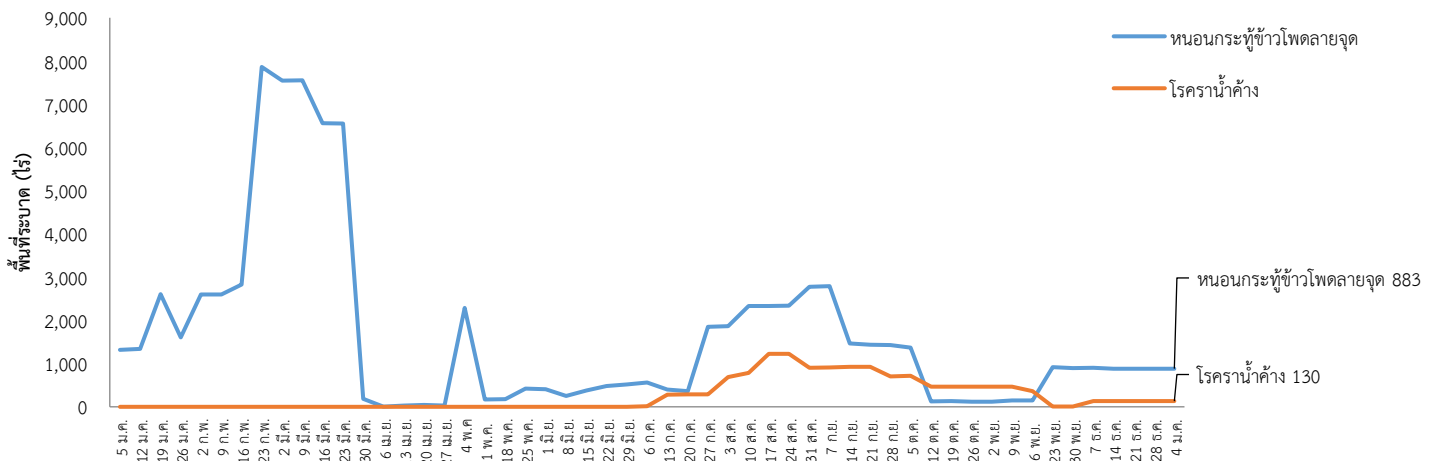
### ผลการดำเนินงาน

- ควบคุมการระบาดของหนอนกระทุ้งข้าวโพดลายจุด (FAW) แนะนำเกษตรกรหมั่นสำรวจแปลงอย่างสม่ำเสมอ เก็บกลุ่มไข่หรือตัวหนอนทำลายทิ้งนอกแปลง

- แนะนำการควบคุมโดยใช้ศัตรูธรรมชาติ ได้แก่ แมลงหางหนีบ มวนเพศฆาต มวนพิฆาต และแตนเบียนไข่ทริโคแกรมมา หากพบการระบาดรุนแรงควรพ่นสารเคมีตามคำแนะนำของกรมวิชาการเกษตร

- แนะนำเกษตรกรใช้พันธุ์ต้านทาน และคลุกเมล็ดพันธุ์ก่อนปลูกด้วยสารป้องกันกำจัดโรคพืช ได้แก่ เมทาแลกซิล 35% DS อัตรา 7 - 10 กรัมต่อเมล็ด 1 กิโลกรัม หรือ เมทาแลกซิล - เอ็ม 35% ES อัตรา 3.5 มิลลิเมตรต่อเมล็ด 1 กิโลกรัม หรือ ไดเมโทมอร์ฟ 50% WP อัตรา 30 กรัมต่อเมล็ด 1 กิโลกรัม ในแหล่งที่เคยพบการระบาดของโรคหากพบว่ามีความเหมาะสมต่อการเกิดโรคราน้ำค้าง คือ อุณหภูมิต่ำและความชื้นสูง เมื่อข้าวโพดอายุ 5 - 7 วัน ควรพ่นสารป้องกันกำจัดโรคพืช ไดเมโทมอร์ฟ 50% WP อัตรา 20 - 30 กรัมต่อน้ำ 20 ลิตร หรือ เมทาแลกซิล 25% WP อัตรา 30 - 40 กรัมต่อน้ำ 20 ลิตร ทุก 7 วัน จำนวน 3 - 4 ครั้ง ถอนต้นที่แสดงอาการของโรคนำไปทำลายนอกแปลงปลูก และแนะนำการปลูกพืชชนิดอื่นหมุนเวียนเชื้อสาเหตุโรคสามารถเข้าทำลายได้ตั้งแต่ข้าวโพดเริ่มงอก ซึ่งการพ่นสารป้องกันกำจัดโรคพืช หลังจากข้าวโพด อายุ 20 วันขึ้นไป จะไม่สามารถป้องกันกำจัดโรคนี้นี้ได้

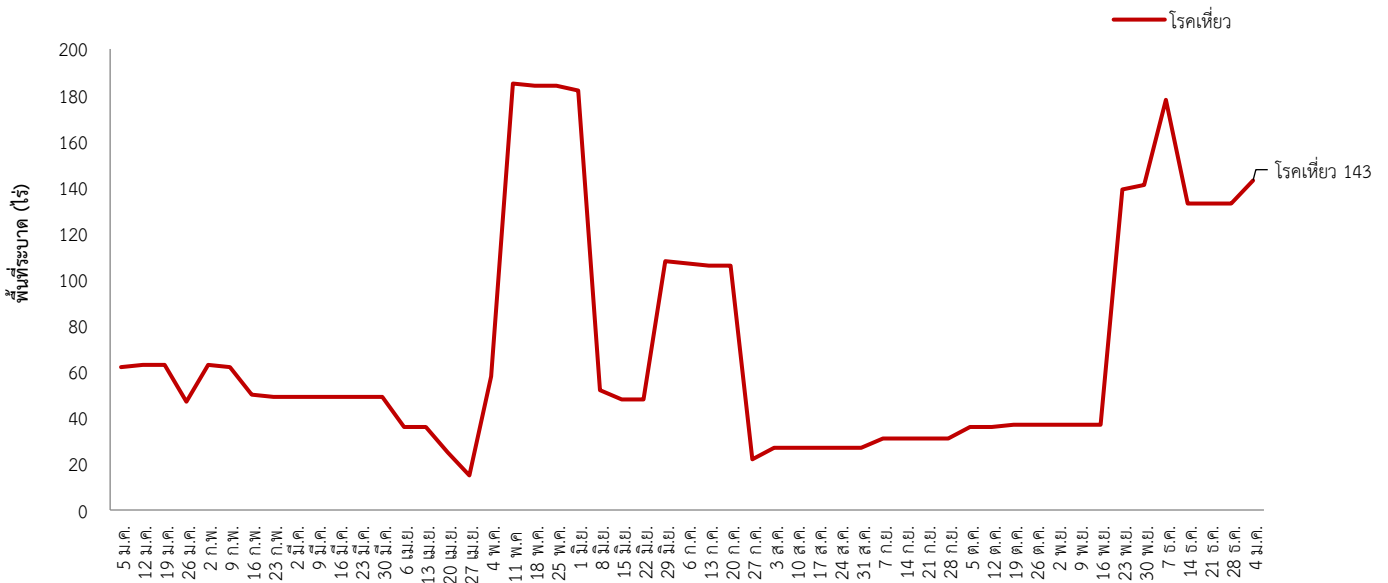
### สถานการณ์การระบาดของศัตรูข้าวโพด ปี 2566



9. ศัตรูสับปะรด

- พื้นที่ปลูกทั้งหมด 61 จังหวัด มีพื้นที่ยืนต้น 332,061 ไร่
- พื้นที่ระบาดรวม 143 ไร่ เพิ่มขึ้นจากสัปดาห์ที่ผ่านมา 10 ไร่ (สัปดาห์ที่ผ่านมา 133 ไร่)
  - โรคเหี่ยว พื้นที่ระบาด 5 จังหวัด ได้แก่ จังหวัดฉะเชิงเทรา ตราด ระยอง ประจวบคีรีขันธ์ และจังหวัดภูเก็ต จำนวน 143 ไร่ พื้นที่ระบาดเพิ่มขึ้น 10 ไร่ (สัปดาห์ที่ผ่านมา 133 ไร่)
- ผลการดำเนินงาน
  - ประชาสัมพันธ์และแจ้งเตือนการระบาดของโรคเหี่ยวในสับปะรด เพื่อให้เกษตรกรเฝ้าระวังการระบาดของโรคเหี่ยว สับปะรดในพื้นที่ พร้อมทั้งแนะนำให้เกษตรกรถอนต้นที่เป็นโรคไปทำลายนอกแปลง แนะนำเกษตรกรใช้หน่อพันธุ์ปลอดโรค และให้กำจัดเพลี้ยแป้งซึ่งเป็นพาหะของโรคเหี่ยวสับปะรด ให้เกษตรกรเฝ้าระวังโดยหมั่นสำรวจแปลงอย่างสม่ำเสมอ

สถานการณ์การระบาดของศัตรูสับปะรด ปี 2566



## 10. ศัตรูทุเรียน

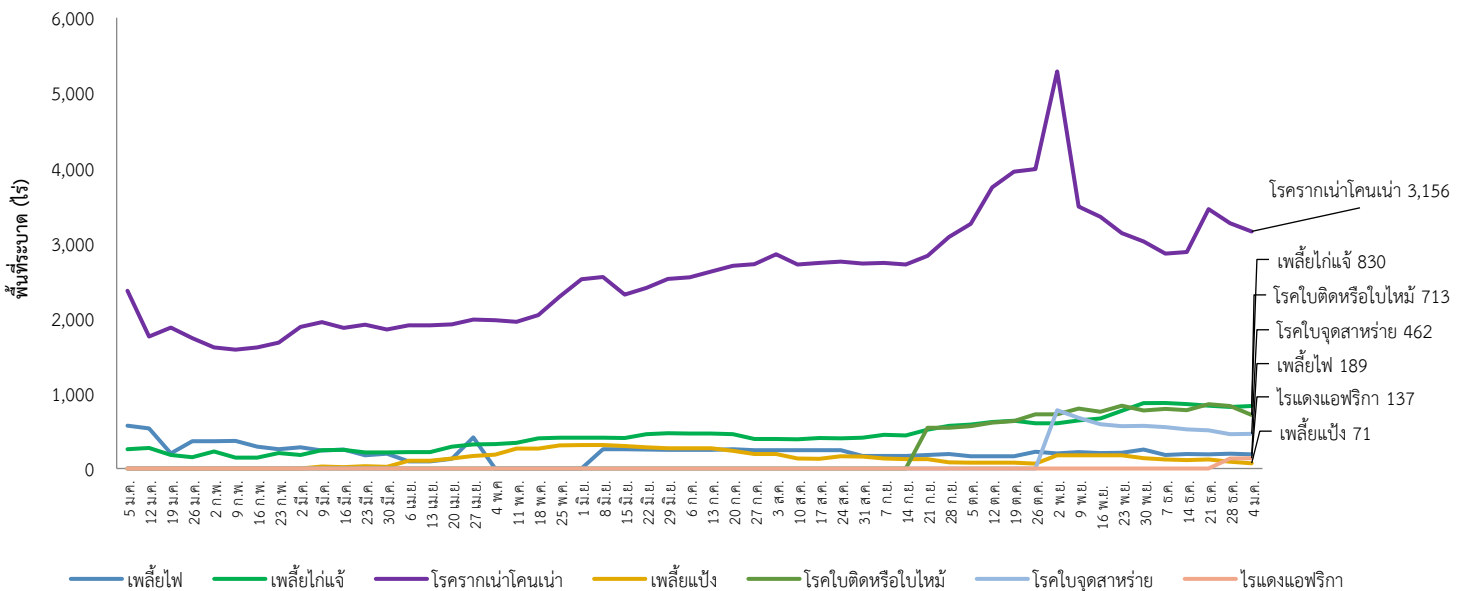
- **พื้นที่ปลูกทั้งหมด** 76 จังหวัด มีพื้นที่ยืนต้น 929,892 ไร่
- **พื้นที่ระบาดรวม** 5,558 ไร่ ลดลงจากสัปดาห์ที่ผ่านมา 238 ไร่ (สัปดาห์ที่ผ่านมา 5,796 ไร่)
  - **เพลี้ยไฟ** พื้นที่ระบาด 3 จังหวัด ได้แก่ จังหวัดจันทบุรี ระยอง และจังหวัดชุมพร จำนวน 189 ไร่ พื้นที่ระบาดลดลง 9 ไร่ (สัปดาห์ที่ผ่านมา 198 ไร่)
  - **เพลี้ยแป้ง** พื้นที่ระบาด 7 จังหวัด ได้แก่ จังหวัดพิษณุโลก จันทบุรี ตราด ระยอง กระบี่ ชุมพร และจังหวัดนครศรีธรรมราช จำนวน 71 ไร่ พื้นที่ระบาดลดลง 19 ไร่ (สัปดาห์ที่ผ่านมา 90 ไร่)
  - **เพลี้ยไก่แจ้** พื้นที่ระบาด 8 จังหวัด ได้แก่ จังหวัดจันทบุรี ตราด ระยอง กระบี่ ชุมพร นครศรีธรรมราช ยะลา และจังหวัดสงขลา จำนวน 830 ไร่ พื้นที่ระบาดเพิ่มขึ้น 12 ไร่ (สัปดาห์ที่ผ่านมา 818 ไร่)
  - **ไรแดงแอฟริกา** พื้นที่ระบาด 6 จังหวัด ได้แก่ จังหวัดจันทบุรี ตราด ระยอง กระบี่ ชุมพร และจังหวัดยะลา จำนวน 137 ไร่ พื้นที่ระบาดเพิ่มขึ้น 2 (สัปดาห์ที่ผ่านมา 135 ไร่)
  - **โรครากเน่าโคนเน่า** พื้นที่ระบาด 14 จังหวัด ได้แก่ จังหวัดเพชรบูรณ์ จันทบุรี ตราด ระยอง กระบี่ ชุมพร นครศรีธรรมราช นราธิวาส ปัตตานี พังงา ยะลา ระนอง สงขลา และจังหวัดสุราษฎร์ธานี จำนวน 3,156 ไร่ พื้นที่ระบาดลดลง 110 ไร่ (สัปดาห์ที่ผ่านมา 3,266 ไร่)
  - **โรคใบติดหรือใบไหม้** พื้นที่ระบาด 10 จังหวัด ได้แก่ จังหวัดอุบลราชธานี จันทบุรี ตราด กระบี่ ชุมพร นครศรีธรรมราช นราธิวาส ยะลา สงขลา และจังหวัดสุราษฎร์ธานี จำนวน 713 ไร่ พื้นที่ระบาดลดลง 118 ไร่ (สัปดาห์ที่ผ่านมา 831 ไร่)
  - **โรคใบจุดสาหร่าย** พื้นที่ระบาด 8 จังหวัด ได้แก่ จังหวัดอุบลราชธานี จันทบุรี ตราด กระบี่ ชุมพร ยะลา สงขลา และจังหวัดสุราษฎร์ธานี จำนวน 462 ไร่ พื้นที่ระบาดเพิ่มขึ้น 4 ไร่ (สัปดาห์ที่ผ่านมา 458 ไร่)
- **ผลการดำเนินงาน**
  - **เพลี้ยไฟ** หากพบจำนวนมากหรือเท่ากับ 1 ตัวต่อ 4 ดอก หรือ 1 ตัวต่อยอด ให้พ่นด้วยสารฆ่าแมลงที่มีประสิทธิภาพในการป้องกันกำจัด เช่น อิมิดาโคลพริด 70% ดับเบิ้ลยูจี อัตรา 3 กรัมต่อน้ำ 20 ลิตร หรือสารคาร์โบซัลเฟน 20% อีซี อัตรา 50 มิลลิลิตรต่อน้ำ 20 ลิตร หรือสารฟิโพรนิล 5% เอสซี อัตรา 10 มิลลิลิตรต่อน้ำ 20 ลิตร และไม่ควรพ่นสารชนิดใดชนิดหนึ่งติดต่อกันหลายครั้ง เพราะจะทำให้เพลี้ยไฟสามารถต้านทานสารฆ่าแมลงได้
  - **เพลี้ยแป้ง** หากพบระบาดเพียงเล็กน้อยให้ตัดหรือเด็ดส่วนที่ถูกทำลายไปทิ้งนอกแปลง หากพบการระบาดบริเวณผลทุเรียนให้ใช้น้ำพ่นบริเวณที่ถูกทำลาย เพื่อให้เพลี้ยแป้งหลุดออกไป หรือใช้น้ำผสมไวท์ออยล์ อัตรา 20 มิลลิลิตรต่อน้ำ 20 ลิตร พ่นเพื่อกำจัด เนื่องจากเพลี้ยแป้งจะแพร่ระบาดโดยมีมดพาไป การป้องกันโดยใช้ผ้าชุบสารฆ่าแมลง เช่น มาลาไธออน (มาลาไธออน 83% อีซี) อัตรา 20 มิลลิลิตร หรือคาร์บาริล (เซฟวิน 85% ดับบลิวพี) อัตรา 10 กรัมต่อน้ำ 20 ลิตร พ่นไว้ตามกิ่งสามารถป้องกันไม่ให้มดคาบเพลี้ยแป้งเคลื่อนย้ายไปยังส่วนต่างๆ ของต้นทุเรียน หรือการพ่นสารฆ่าแมลงไปที่โคนต้นจะช่วยป้องกันมดและลดการเข้าทำลายของเพลี้ยแป้งได้
  - **เพลี้ยไก่แจ้** ทำลายเฉพาะใบอ่อนที่ยังไม่โตเต็มที่ และโดยปกติทุเรียนแตกใบอ่อนไม่พร้อมกันแม้แต่ทุเรียนในสวนเดียวกัน สำหรับต้นที่แตกใบอ่อนไม่พร้อมต้นอื่นควรพ่นสารฆ่าแมลงเฉพาะต้นจะช่วยลดการใช้สารฆ่าแมลง และเปิดโอกาสให้ศัตรูธรรมชาติได้มีบทบาทในการควบคุมเพลี้ยไก่แจ้ทุเรียน หรือบังคับให้ทุเรียนแตกใบอ่อนพร้อมกัน ซึ่งอาจกระตุ้นด้วยการพ่นยูเรีย (46-0-0) อัตรา 200 กรัมต่อน้ำ 20 ลิตร เพื่อลดช่วงการเข้าทำลายของเพลี้ยไก่แจ้ทุเรียน หากพบเพลี้ยไก่แจ้ระบาดมากควรพ่นด้วยสารฆ่าแมลงที่มีประสิทธิภาพในการป้องกันกำจัด ได้แก่ แลมบ์ดา - ซิฮาโลทริน 2.5 % อีซี อัตรา 10 มิลลิลิตรต่อน้ำ 20 ลิตร หรืออิมิดาโคลพริด 70% ดับเบิ้ลยูจี อัตรา 5 กรัม ต่อน้ำ 20 ลิตร หรือไทอะมีโทกแซม 25 % ดับเบิ้ลยูจี อัตรา 8 กรัม ต่อน้ำ 20 ลิตร หรือไดโนทีฟูแรน 10% ดับเบิ้ลยูพี อัตรา 15 กรัม ต่อน้ำ 20 ลิตร หรือคาร์บาริล 85% ดับเบิ้ลยูพี อัตรา 10 กรัมต่อน้ำ 20 ลิตร พ่นทุก 7 - 10 วัน ในช่วงระยะแตกใบอ่อน และไม่ควรถูกพ่นสารชนิดใดชนิดหนึ่งติดต่อกันหลายครั้ง เพราะจะทำให้เพลี้ยไฟสามารถต้านทานสารฆ่าแมลงได้
  - **โรครากเน่าโคนเน่า** แจ้งเตือนให้เกษตรกรเฝ้าระวังการระบาดของโรครากเน่าโคนเน่าทุเรียนในพื้นที่และหมั่นสำรวจสวนทุเรียนอย่างสม่ำเสมอ แนะนำให้เกษตรกรใช้เชื้อราไตรโคเดอร์มา ในการป้องกันกำจัดโรครากเน่าโคนเน่าทุเรียน ใช้เชื้อราไตรโคเดอร์มาหว่านในพื้นที่รัศมีทรงพุ่มที่มีรากฝอยอยู่ หรือใช้รอกันหลุมก่อนปลูกตัดแต่งกิ่ง หรือลำต้นที่เป็นโรคไปเผาทำลายนอกแปลงปลูก พ่นด้วยสารป้องกันกำจัดโรคพืชฟอสอีทิล - อะลูมิเนียม 80% ดับเบิ้ลยูพี อัตรา 30 - 50 กรัมต่อน้ำ 20 ลิตร พ่นทุก 7 วัน ใช้สลับกับสารเมทาแลกซิล 25% ดับเบิ้ลยูพี อัตรา 30 - 50 กรัมต่อน้ำ 20 ลิตร โดยพ่นให้ทั่วทรงพุ่ม และควรหยุดพ่นสารก่อนเก็บเกี่ยวผลอย่างน้อย 15 วัน

- โรคใบติดหรือใบไหม้ หมั่นสำรวจแปลงปลูกอย่างสม่ำเสมอ หากพบการระบาดของโรค ตัดส่วนที่เป็นโรคและเก็บเศษพืชที่เป็นโรคและใบที่ร่วงหล่น นำไปทำลายนอกแปลงปลูก ตัดแต่งทรงพุ่มให้โปร่ง เพื่อรับแสงแดดได้ทั่วถึง โดยเฉพาะใบที่อยู่ด้านล่าง และกำจัดวัชพืชในแปลงปลูก เพื่อลดความชื้นสะสมใต้ทรงพุ่ม ลดการใส่ปุ๋ยไนโตรเจนสูง ในพื้นที่ปลูกที่มีความชื้นสูงและมีการระบาดของโรคเป็นประจำ เพื่อลดการแตกใบไหม้ หากพบการระบาดมากควรพ่นสารป้องกันกำจัดโรคพืช เฮกซะโคนาโซล (hexaconazole) 5% SC อัตรา 20 กรัม คอปเปอร์ออกซีคลอไรด์ (copper oxychloride) 85% WP อัตรา 30 - 50 กรัม คอปเปอร์ไฮดรอกไซด์ (copper hydroxide) 77% WP อัตรา 20 กรัม คิวปรัสออกไซด์ (cuprous oxide) 86.2% WG อัตรา 10 - 20 กรัม เลือกใช้สารชนิดใดชนิดหนึ่งพ่นทุก 7 - 10 วัน โดยพ่นที่ใบให้ทั่วทั้งต้น

- โรคใบจุดสาหร่าย หมั่นตรวจแปลงปลูกอย่างสม่ำเสมอ เมื่อเริ่มมีอาการของโรคให้ตัดใบ หรือส่วนที่เป็นโรคนำไปทำลายหรือฝังดินนอกแปลง เพื่อลดปริมาณและไม่ให้เป็นแหล่งสะสมของเชื้อสาเหตุโรค ดูแลการตัดแต่งกิ่งให้เหมาะสม ไม่ให้ต้นมีทรงพุ่มแน่น เพื่อให้ทุเรียนได้รับแสงแดด และอากาศถ่ายเทได้ดี เป็นการลดความชื้น ทำให้สภาพแวดล้อมไม่เหมาะสมต่อการระบาดของโรค หากโรครยังคงระบาดพ่นด้วยสารป้องกันกำจัดโรคพืช เช่น คอปเปอร์ออกซีคลอไรด์ (copper oxychloride) 85% WP อัตรา 50 กรัม ต่อน้ำ 20 ลิตร ให้ทั่วต้น

- โรแดงแอฟริกัน ให้กำจัดวัชพืชในสวนทุเรียน ซึ่งอาจเป็นแหล่งหลบซ่อนของไรแดงแอฟริกัน หลีกเลี่ยงการปลูกพืชอาศัยของไรแดงแอฟริกันในสวนทุเรียน หรือบริเวณใกล้เคียง หมั่นตรวจดูต้นทุเรียนอย่างใกล้ชิด โดยสำรวจลูไรแดงบนใบทุเรียน ซึ่งสามารถมองเห็นได้ด้วยตาเปล่าเป็นจุดสีน้ำตาลเข้มวงเคลื่อนไหวไปมา หรือใช้แว่นขยายขนาดกำลังขยาย 10 เท่า การใช้สารฆ่าไรไม่ควรฉีดพ่นสารชนิดเดียวติดต่อกันเป็นเวลานาน ควรใช้สลับชนิดกัน เพื่อป้องกันไรสร้างความต้านทานต่อสารฆ่าไร และใช้เมื่อจำเป็นเท่านั้นเมื่อพบไรแดงทุเรียนหรือไรแดงแอฟริกันระบาดรุนแรงให้ใช้สารกำจัดแมลง ได้แก่ โพรพาร์โกต์ (propargite) 30 % WP อัตรา 30 กรัม ต่อน้ำ 20 ลิตร อะมิตราซ (amitraz) 20 % EC อัตรา 30 มิลลิลิตร ต่อน้ำ 20 ลิตร เลือกใช้สารชนิดใดชนิดหนึ่งพ่นทุก 7 - 10 วัน โดยพ่นที่ใบให้ทั่วทั้งต้น

สถานการณ์การระบาดของศัตรูทุเรียน ปี 2566



## 11. ศัตรูเงาะ

- **พื้นที่ปลูกทั้งหมด** 73 จังหวัด มีพื้นที่ยืนต้น 137,195 ไร่
- **พื้นที่ระบาดรวม** 86 ไร่ การระบาดคงที่
  - **เพลี้ยแป้ง** พื้นที่ระบาด 1 จังหวัด คือ จังหวัดชุมพร จำนวน 1 ไร่ พื้นที่ระบาดคงที่
  - **โรคใบจุดสาหร่าย** พื้นที่ระบาด 4 จังหวัด ได้แก่ จังหวัดอุบลราชธานี จันทบุรี นครศรีธรรมราช และจังหวัดนราธิวาส จำนวน 69 ไร่ พื้นที่ระบาดลดลง 2 ไร่ (สัปดาห์ที่ผ่านมา 71 ไร่)
  - **หนอนคิบกินใบ** พื้นที่ระบาด 3 จังหวัด ได้แก่ จังหวัดอุบลราชธานี จันทบุรี และจังหวัดระยอง จำนวน 16 ไร่ พื้นที่ระบาดเพิ่มขึ้น 2 ไร่ (สัปดาห์ที่ผ่านมา 14 ไร่)

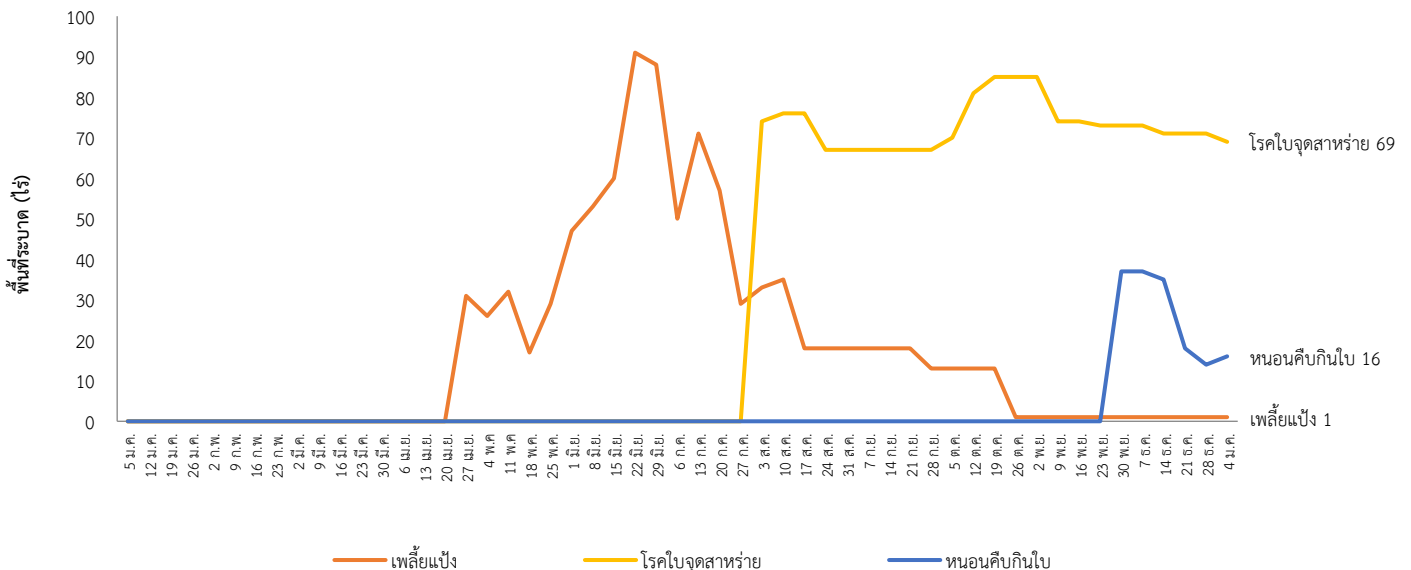
### • ผลการดำเนินงาน

- **เพลี้ยแป้ง** ตัดแต่งกิ่งเงาะเพื่อลดปริมาณมด จากนั้นให้ใช้เศษผ้าชุบน้ำมันเครื่องถูรอบโคนต้น เพื่อป้องกันมด และเพลี้ยแป้งที่อาศัยอยู่ในดินไต่ขึ้นมาบนต้นเงาะ กรณีพบเพลี้ยแป้งระบาดน้อยและพบอยู่เป็นกลุ่มตามส่วนต่างๆ ของต้นเงาะ ควรตัดส่วนที่พบเพลี้ยแป้งนำไปเผาทำลายทิ้งนอกแปลงปลูก หากพบระบาดรุนแรงให้เกษตรกรพ่นด้วยสารฆ่าแมลงคาร์บาริล 85% ดับเบิ้ลยูพี อัตรา 50 กรัมต่อน้ำ 20 ลิตร หรือสารอิมิดาโคลพริด 10% เอสแอล อัตรา 20 มิลลิลิตรต่อน้ำ 20 ลิตร หรือสารคาร์โบซัลแฟน 20% อีซี อัตรา 40 มิลลิลิตรต่อน้ำ 20 ลิตร

- **โรคใบจุดสาหร่าย** แนะนำเกษตรกรตัดส่วนที่พบโรคเก็บรวบรวมใบที่เป็นโรคและร่วงหล่นอยู่ในบริเวณสวนไปเผาทำลาย ตัดแต่งทรงพุ่มให้โปร่ง เพื่อลดความชื้นภายในทรงพุ่ม เมื่อพบใบแก่ถูกทำลายมากกว่าร้อยละ 30 ต่อดัน แนะนำให้ใช้สารเคมีคอปเปอร์ออกซีคลอไรด์ 85% WP อัตรา 50 กรัม/น้ำ 20 ลิตร ฉีดพ่นที่ใบให้ทั่วทั้งต้น หรือใช้ฉีดพ่นป้องกันเป็นระยะๆ

- **หนอนคิบกินใบ** หมั่นสำรวจและสังเกตการเข้าทำลายของหนอนคิบกินใบอย่างสม่ำเสมอ โดยให้สังเกตดูใบเพสลาด ใบอ่อน และใบแก่ ในกรณีที่โคนต้นเงาะโล่งเตียนไม่มีหญ้ารก ให้เกษตรกรเขย่ากิ่งเงาะเพื่อให้ตัวหนอนคิบกินใบที่ตัวลงสู่พื้นดิน จากนั้นให้จับตัวหนอนคิบกินใบไปทำลายทิ้งนอกแปลงปลูก ในระยะที่ต้นเงาะแตกใบอ่อน ถ้าพบหนอนคิบกินใบ ให้เกษตรกรพ่นด้วยสารฆ่าแมลง คาร์บาริล (Carbaryl) 85% WP อัตรา 60 กรัมต่อน้ำ 20 ลิตร

### สถานการณ์การระบาดของศัตรูเงาะ ปี 2566



## 12. ศัตรูมังคุด

- พื้นที่ปลูกทั้งหมด 73 จังหวัด มีพื้นที่ยืนต้น 265,498 ไร่

- พื้นที่ระบาดรวม 331 ไร่ ลดลงจากสัปดาห์ที่ผ่านมา 71 ไร่ (สัปดาห์ที่ผ่านมา 402 ไร่)

- **เพลี้ยไฟ** พื้นที่ระบาด 4 จังหวัด ได้แก่ จังหวัดจันทบุรี ตราด ระยอง และจังหวัดชุมพร จำนวน 145 ไร่ พื้นที่ระบาดเพิ่มขึ้น 3 ไร่ (สัปดาห์ที่ผ่านมา 142 ไร่)

- **หนอนกินใบ** พื้นที่ระบาด 5 จังหวัด ได้แก่ จังหวัดจันทบุรี ระยอง ชุมพร นครศรีธรรมราช และจังหวัดระนอง จำนวน 121 ไร่ พื้นที่ระบาดลดลง 72 ไร่ (สัปดาห์ที่ผ่านมา 193 ไร่)

- **หนอนซอนใบ** พื้นที่ระบาด 3 จังหวัด ได้แก่ จังหวัดจันทบุรี ระยอง และจังหวัดชุมพร จำนวน 65 ไร่ พื้นที่ระบาดลดลง 2 ไร่ (สัปดาห์ที่ผ่านมา 67 ไร่)

### • ผลการดำเนินงาน

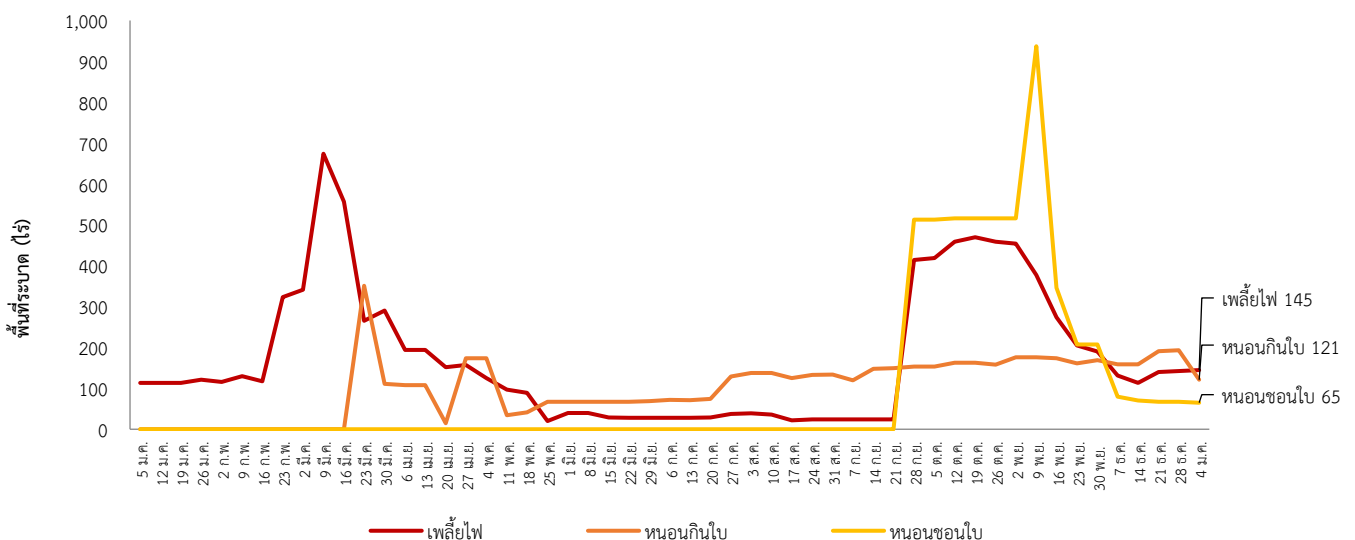
- หมั่นสำรวจและสังเกตการเข้าทำลายของศัตรูพืช และดูแลสวนให้สะอาดอย่างสม่ำเสมอ

- หากพบการระบาดของเพลี้ยไฟให้พ่นด้วยสารฆ่าแมลง เช่น อิมิดาโคลพริด 70% ดับบลิวจี อัตรา 3 กรัมต่อน้ำ 20 ลิตร หรือสารคาร์โบซัลแฟน 20% อีซี อัตรา 50 มิลลิลิตรต่อน้ำ 20 ลิตร หรือสารฟิโพรนิล 5% เอสซี อัตรา 10 มิลลิลิตร ต่อน้ำ 20 ลิตร และไม่ควรรพ่นสารชนิดใดชนิดหนึ่งติดต่อกันหลายครั้ง เพราะจะทำให้เพลี้ยไฟสามารถต้านทานสารฆ่าแมลงได้ และมักพบการระบาดของเพลี้ยไฟในระยะที่มังคุดออกดอกถึงติดผลอ่อน อาจทำให้ดอกและผลอ่อนร่วง ผลที่ไม่ร่วงเมื่อมีการพัฒนาผลโตขึ้น จะเห็นรอยทำลายชัดเจน เนื่องจากผิวเปลือกมังคุดมีลักษณะขรุขระที่เรียกว่าผิวขี้กลาก ทำให้ผลผลิตมีคุณภาพต่ำ

- หนอนกินใบ หมั่นสำรวจใบอ่อนมังคุดอย่างสม่ำเสมอ เนื่องจากหนอนจะกัดกินทำลายใบอ่อนในเวลากลางวัน และทิ้งร่องรอยการทำลายให้เห็น หากพบการทำลายเกินร้อยละ 20 ให้พ่นด้วยสารฆ่าแมลง ได้แก่ คาร์บาริล 85% ดับบลิวพี อัตรา 60 กรัมต่อน้ำ 20 ลิตร ทุก ๆ 5 – 7 วัน

- หนอนซอนใบ หมั่นสำรวจและสังเกตการเข้าทำลายของหนอนซอนใบอย่างสม่ำเสมอ โดยให้สังเกตดูที่ใต้ใบมังคุด จะพบรอยทางยาวเป็นเส้นสีขาว เนื่องจากการทำลายของหนอนซอนใบ หากพบหนอนกัดกินใบอ่อนเข้าทำลายประมาณ 30% ของยอดให้พ่นด้วยสารฆ่าแมลงคาร์บาริล (Carbaryl) 85% WP อัตรา 60 กรัมต่อน้ำ 20 ลิตร เมื่อพบการระบาดในระยะแตกใบอ่อนให้พ่น 2 ครั้ง ห่างกัน 10 วัน

### สถานการณ์การระบาดของศัตรูมังคุด ปี 2566



### 13. ศัตรูลำไย

- พื้นที่ปลูกทั้งหมด 77 จังหวัด มีพื้นที่ยืนต้น 1,172,665 ไร่
  - พื้นที่ระบาดรวม 893 ไร่ ลดลงจากสัปดาห์ที่ผ่านมา 8 ไร่ (สัปดาห์ที่ผ่านมา 901 ไร่)
    - เพลี้ยแป้ง พื้นที่ระบาด 3 จังหวัด ได้แก่ จังหวัดเชียงใหม่ จันทบุรี และจังหวัดระยอง จำนวน 67 ไร่ พื้นที่ระบาดคงที่
    - มวนลำไย พื้นที่ระบาด 1 จังหวัด คือ จังหวัดจันทบุรี จำนวน 9 ไร่ พื้นที่ระบาดคงที่
    - โรคพุ่มไม้กวาด พื้นที่ระบาด 2 จังหวัด ได้แก่ จังหวัดจันทบุรี และจังหวัดระยอง จำนวน 193 ไร่ พื้นที่ระบาดคงที่
    - โรคราดำ พื้นที่ระบาด 4 จังหวัด ได้แก่ จังหวัดเชียงใหม่ พะเยา อุบลราชธานี และจังหวัดจันทบุรี จำนวน 624 ไร่
- พื้นที่ระบาดลดลง 8 ไร่ (สัปดาห์ที่ผ่านมา 632 ไร่)

#### • ผลการดำเนินงาน

- แนะนำเกษตรกรหมั่นสำรวจและสังเกตการเข้าทำลายของศัตรูพืช และดูแลสวนให้สะอาดอย่างสม่ำเสมอ
- หากพบการระบาดของเพลี้ยแป้ง ตัดส่วนที่พบไปเผาทำลาย หากกระบาดรุนแรงให้พ่นด้วยสารฆ่าแมลง เช่น อิมิดาโคลพริด 70% ดับเบิ้ลยูจี อัตรา 4 กรัมต่อน้ำ 20 ลิตร หรือ ปีโตรเลียมสเปรย์ออยล์ 83.9% อีซี อัตรา 80 มิลลิลิตรต่อน้ำ 20 ลิตร โดยเลือกใช้สารชนิดใดชนิดหนึ่ง และควรพ่นสารติดต่อกัน 2 ครั้ง ห่างกัน 7 วัน ไม่ควรพ่นสารชนิดใดชนิดหนึ่งติดต่อกันหลายครั้ง เพราะจะทำให้เพลี้ยแป้งสามารถต้านทานสารฆ่าแมลงได้
- มวนลำไย ตัดแต่งกิ่งไม่ให้ทรงพุ่มหนาทึบ เพื่อทำลายที่หลบซ่อนและที่พักอาศัยของตัวเต็มวัย หากพบการระบาดจับตัวอ่อนตัวเต็มวัย และไข่มาทำลายใช้ศัตรูธรรมชาติ ได้แก่ แตนเบียน หรือใช้สารฆ่าแมลง ได้แก่ คาร์บาริล 85% ดับเบิ้ลยูพี อัตรา 45 - 60 กรัมต่อน้ำ 20 ลิตร หรือ แลมป์ดา - โซฮาโลทริน 2.5% อีซี อัตรา 10 มิลลิลิตรต่อน้ำ 20 ลิตร ฉีดพ่นก่อนลำไยออกดอก
- โรคพุ่มไม้กวาด เนื่องจากยังไม่มีสารป้องกันกำจัดเชื้อไฟโตพลาสมา การป้องกันกำจัดทำได้โดยกำจัดแมลงพาหะ ถอนวัชพืชและพืชอาศัย เพื่อลดปริมาณแมลงพาหะ รวมถึงการใช้เมล็ดพันธุ์ กิ่งพันธุ์ และอุปกรณ์ที่ปลอดเชื้อ
- โรคราดำ พ่นน้ำเปล่าล้างคราบราดำ เพื่อลดปริมาณเชื้อกำจัดวัชพืชในแปลงปลูกเพื่อลดความชื้นสะสมไม่เหมาะสมต่อการเกิดโรค และทำลายแหล่งอาศัยของแมลงปากดูดที่มาขับถ่ายน้ำหวาน เนื่องจากเชื้อราเจริญบนสารเหนียวที่แมลงปากดูด เช่น เพลี้ยแป้งขับถ่ายไว้จึงควรพ่นสารกำจัดแมลง ได้แก่ คาร์บาริล 85% ดับเบิ้ลยูพี อัตรา 50 กรัมต่อน้ำ 20 ลิตร หรือ อิมิดาโคลพริด 10% เอสแอล อัตรา 20 มิลลิลิตรต่อน้ำ 20 ลิตรใช้เศษผ้าชุบน้ำมันเครื่องถูกรอบโคนต้นป้องกันเพลี้ยแป้ง และมดได้ขึ้นมาบนต้น แนะนำให้เกษตรกรตัดใบหรือกิ่งที่มีการระบาดของโรคราดำ นำไปเผาทำลายนอกแปลง และในพื้นที่ที่มีการระบาดรุนแรงแนะนำการใช้สารเคมีตามคำแนะนำของกรมวิชาการเกษตร

#### สถานการณ์การระบาดของศัตรูลำไย ปี 2566

