

คู่มือปฏิทินผลผลิตสินค้าเกษตรรายเดือนระดับจังหวัด
เพื่อการบริหารจัดการด้านความมั่นคงอาหารและโภชนาการ
ปีเพาะปลูก ๒๕๖๓/๒๕๖๔ / ปีการผลิต ๒๕๖๓
และประมาณการปีเพาะปลูก ๒๕๖๔/๒๕๖๕
/ ปีการผลิต ๒๕๖๔

คณะกรรมการขับเคลื่อนด้านความมั่นคงอาหารตลอดห่วงโซ่

คณะกรรมการอาหารแห่งชาติ

กันยายน 2563

ส่วนที่ 1 ความเป็นมาและความสำคัญ

1. ความเป็นมาและความสำคัญ

ปัจจุบันประเทศไทยมีการจัดทำปฏิทินผลผลิตสินค้าเกษตร (Crop calendar) ในภาพรวมระดับประเทศ (Country Level) จัดทำโดยสำนักงานเศรษฐกิจการเกษตร กระทรวงเกษตรและสหกรณ์ ซึ่งเป็นข้อมูลจากการพยากรณ์ปริมาณผลผลิตที่คาดว่าจะเกิดขึ้นในแต่ละเดือนตลอดปีการเพาะปลูกของพืชเศรษฐกิจที่สำคัญในระดับประเทศ ซึ่งเป็นข้อมูลที่สามารถนำไปใช้ประโยชน์ในการวางแผนการผลิตและบริหารจัดการผลผลิตในภาพรวมของประเทศ อย่างไรก็ตาม ปฏิทินฯ ระดับประเทศ มีข้อจำกัดในการนำไปใช้ในระดับพื้นที่ เนื่องจากเป็นข้อมูลที่มุ่งเน้นการใช้ประโยชน์เชิงเศรษฐกิจภาพรวมระดับประเทศ และครอบคลุมเฉพาะพืชเศรษฐกิจที่สำคัญ ทำให้ไม่สามารถตอบสนองข้อมูลความมั่นคงอาหารใน “ระดับพื้นที่” และไม่ครอบคลุมข้อมูลปศุสัตว์และประมง รวมถึงสินค้าเกษตรที่เป็นอาหารในท้องถิ่น สินค้าอัตลักษณ์พื้นถิ่น สินค้าที่เป็นสิ่งบ่งชี้ทางภูมิศาสตร์ ทำให้ไม่สามารถนำไปใช้ในการวางแผนการผลิตเพื่อความมั่นคงด้านอาหารในระดับพื้นที่ได้

เมื่อวันที่ 6 กันยายน 2561 ที่ประชุมคณะกรรมการอาหารแห่งชาติครั้งที่ 2/2561 มีรองนายกรัฐมนตรี (พลเอกฉัตรชัย สาริกัลยะ) เป็นประธานฯ ได้มีมติ “มอบหมายผู้ว่าราชการจังหวัดดำเนินการจัดทำปฏิทินสินค้าเกษตรที่สำคัญรายเดือนระดับจังหวัด (Provincial Crop Calendar) เพื่อใช้ประโยชน์ในการวางแผนเรื่องความมั่นคงอาหารและส่งเสริมเศรษฐกิจ ในชุมชนและท้องถิ่น ซึ่งข้อมูลประกอบด้วยชนิดสินค้า จำนวนเกษตรกร พื้นที่ผลิต คาดการณ์ผลผลิต และคาดการณ์การจัดการด้านการตลาด เป็นต้น โดยขอให้จัดส่งข้อมูลให้คณะกรรมการเฉพาะเรื่อง คณะที่ 1 คณะกรรมการขับเคลื่อนด้านความมั่นคงอาหารตลอดห่วงโซ่ (สำนักงานเศรษฐกิจการเกษตร) ภายในวันที่ 30 พฤศจิกายน ของทุกปี (เฉพาะปีงบประมาณ 2562 ให้จัดส่งข้อมูลภายในมกราคม 2562) และให้คณะกรรมการขับเคลื่อนด้านความมั่นคงอาหารตลอดห่วงโซ่ รายงานความคืบหน้าการดำเนินการจัดทำปฏิทินการผลิตระดับจังหวัดในการประชุมคณะกรรมการอาหารแห่งชาติครั้งต่อไป”

ปฏิทินสินค้าเกษตรที่สำคัญรายเดือน
ปีเพาะปลูก 2562/63

หน่วย: ร้อยละ

ชนิดสินค้า	ปี 2562											ปี 2563					ผลผลิต (ตัน)					
	ม.ก.	ก.พ.	มี.ค.	เม.ย.	พ.ค.	มิ.ย.	ก.ค.	ส.ค.	ก.ย.	ต.ค.	พ.ย.	ธ.ค.	ม.ก.	ก.พ.	มี.ค.	เม.ย.		พ.ค.	มิ.ย.	ก.ค.	ส.ค.	ก.ย.
ข้าวในปี								5.87	8.35	9.45	62.08	9.53	2.70	1.31	0.33	0.38						25,803,958
ข้าวปรัง		11.55	32.53	27.60	14.94	5.92	4.19	2.23	0.80	0.24												7,753,575
ข้าวโพดเลี้ยงสัตว์					0.14	1.10	6.64	18.06	24.05	22.22	10.17	4.25	2.70	3.49	4.68	2.50						5,117,560
มันสำปะหลังโรงงาน									4.01	5.72	8.22	15.89	24.96	26.15	5.25	2.97	1.18	1.27	2.12	2.26		31,549,509
ถั่วปดโรงงาน	9.72	8.91	9.26	9.62	11.70	12.71	6.38	1.40	3.49	8.33	10.45	8.03										1,838,391
ถั่วเหลือง						0.10	1.44	9.55	26.03	5.55	0.76	0.12	3.95	32.04	19.61	0.85						43,087

2. วัตถุประสงค์

ปฏิทินผลผลิตสินค้าเกษตรรายเดือนระดับจังหวัด (Provincial crop calendar) ประกอบด้วย ข้อมูลปริมาณผลผลิตสินค้าเกษตรสำคัญและสินค้าเกษตรที่เป็นอาหารในท้องถิ่นในระดับจังหวัด อำเภอ และตำบลเป็นรายเดือน สำหรับใช้ในการบริหารจัดการความมั่นคงอาหารในระดับพื้นที่ (Area-Based) เช่น การผลิตอาหารได้อย่างเพียงพอ และสามารถเข้าถึงอาหารที่มีคุณภาพ ความปลอดภัย และมีคุณค่าทางโภชนาการ ได้ตลอดเวลา การลดจำนวนผู้ขาดสารอาหาร และการสร้างความมีเสถียรภาพด้านอาหาร นอกจากนี้ ยังสามารถนำปฏิทินฯ ไปใช้ประโยชน์ในการส่งเสริมเศรษฐกิจและชุมชน และด้านอื่นๆ เช่น การวางแผนการผลิตให้สอดคล้องกับความต้องการของตลาดตลอดจนการประเมินสถานการณ์เพื่อรับมือปัญหาราคาสินค้าล่วงหน้า รวมถึงการสำรองอาหารในสถานการณ์ปกติและวิกฤต เกษตรกรสามารถเตรียมปัจจัยการผลิต และการจัดการพื้นที่เกษตรกรรมล่วงหน้า ให้สอดคล้องกับฤดูกาล และสภาพภูมิอากาศ หน่วยงานในพื้นที่สามารถใช้เป็นข้อมูลประกอบการจัดทำผลิตภัณฑ์มวลรวมระดับจังหวัดเตรียมความพร้อมด้านอาหารระดับจังหวัดของกระทรวงเกษตรและสหกรณ์ เป็นข้อมูลประกอบสำหรับการวางแผนการบริหารจัดการพื้นที่เกษตรกรรมเป็นรายสินค้าในระดับพื้นที่ (Zoning by Agri-Map) นอกจากนี้ ภาครัฐจะมีข้อมูล Big Data สินค้าเกษตร สามารถใช้เป็นข้อมูลเพื่อใช้สนับสนุนตัวชี้วัดในการดำเนินการตามเป้าหมายการพัฒนาที่ยั่งยืน (Sustainable Development Goals: SDGs)

ข้อมูลสำหรับจัดทำปฏิทินผลผลิตสินค้าเกษตรรายเดือนระดับจังหวัดข้างต้น มีวัตถุประสงค์เพื่อการบริหารจัดการความมั่นคงอาหารในระดับจังหวัดเท่านั้น ไม่ใช่ข้อมูลเพื่อนำไปอ้างอิงในทางสถิติหรือทางเศรษฐกิจแต่อย่างใด

3. การใช้ประโยชน์ของปฏิทินผลผลิตสินค้าเกษตรรายเดือนระดับจังหวัดเพื่อเสริมสร้างความมั่นคงด้านอาหารและโภชนาการ

การจัดทำปฏิทินผลผลิตสินค้าเกษตร คือ การวางแผนล่วงหน้าของทุกภาคส่วนที่เกี่ยวข้องในจังหวัดเพื่อเป็นฐานข้อมูลสินค้าเกษตรทั้งหมดของจังหวัดและช่วงเวลาผลผลิตออกสู่ตลาด ประโยชน์ที่ได้รับจากการจัดทำปฏิทินฯ ประกอบด้วย

(1) หน่วยงานด้านส่งเสริมการเกษตรมีข้อมูลชนิดสินค้าและปริมาณผลผลิตที่จะออกสู่ตลาดล่วงหน้า ทำให้สามารถเตรียมการอำนวยความสะดวกในด้านปัจจัยการผลิตให้กับเกษตรกรได้เพียงพอ เช่น ปุ๋ย ยาฆ่าแมลง เครื่องจักรกลการเกษตร โดยเจ้าหน้าที่จะบอกได้ว่าอุปกรณ์การเกษตรมีอยู่ที่ไหน เพียงพอหรือไม่ นอกจากนี้เจ้าหน้าที่จะสามารถเตรียมความพร้อมด้านโครงสร้างพื้นฐานทางการเกษตร เช่น ปรับปรุงคุณภาพดิน และจัดหาแหล่งน้ำ ให้กับเกษตรกรได้อย่างเพียงพอกับความต้องการ และทราบว่าแหล่งน้ำที่ใช้ได้มาจากไหน รวมถึงให้ข้อเสนอแนะในการสำรองน้ำล่วงหน้ากรณีปริมาณไม่เพียงพอกับความต้องการ

(2) หน่วยงานที่กำกับดูแลการออกใบอนุญาตด้านการเกษตรต่างๆ เช่น กรมวิชาการเกษตร กรมประมง และกรมปศุสัตว์ สามารถเตรียมความพร้อมในการออกใบอนุญาตที่เกี่ยวข้องกับปัจจัยการผลิตทางการเกษตร และการควบคุมคุณภาพและราคาของปัจจัยการผลิตต่างๆ เช่น วัสดุทางการเกษตร สารเคมีทางการเกษตร เครื่องจักรกลการเกษตร

(3) หน่วยงานด้านการตลาดและการขาย (เช่น กรมส่งเสริมสหกรณ์ กรมส่งเสริมการเกษตร กรมการค้าภายใน และพาณิชย์จังหวัด) สามารถให้ข้อมูลด้านการตลาดและการส่งเสริมการขาย เช่น การให้ข้อมูลสินค้ามีแหล่งตลาดรองรับที่แน่นอนหรือไม่ ทั้งตลาดภายในและภายนอกพื้นที่ ตลาดส่งออกไปยังต่างประเทศ รวมถึงระดับราคาที่รับซื้อ รวมถึงการเตรียมการด้านโลจิสติกส์ ศูนย์คัดแยกและแหล่งรับซื้อผลผลิต มีความเชื่อมโยงกับการจัดการด้านความเหมาะสมของพื้นที่เพาะปลูกในแต่ละชนิดสินค้า

(4) หน่วยงานการศึกษาในท้องถิ่นสามารถพัฒนาเทคโนโลยีในการเพิ่มประสิทธิภาพการผลิต ในมิติการเพิ่มผลผลิตต่อไร่ การเพิ่มมูลค่าและคุณค่าของสินค้า และการพัฒนาบรรจุภัณฑ์รวมถึงการเก็บรักษา

(5) หน่วยงานสนับสนุนด้านสินเชื่อ เช่น ธนาคารเพื่อการเกษตรและสหกรณ์การเกษตรสามารถทราบล่วงหน้าถึงความต้องการสนับสนุนสินเชื่อเพื่อการผลิตสินค้าเกษตรในแต่ละพื้นที่ในแต่ละช่วงเวลาที่สุดคล้องกับชนิดสินค้าและช่วงเวลาที่มีความต้องการการสนับสนุนสินเชื่อเพื่อการเพาะปลูก

(6) หน่วยงานภาครัฐมีระบบฐานข้อมูลเกษตรขนาดใหญ่ (Big Data) ระดับตำบล อำเภอ และจังหวัด จากปฏิทินผลผลิตสินค้าเกษตรที่สามารถนำไปประยุกต์ใช้ประโยชน์ได้หลากหลายมิติ

ในปีที่ผ่านมา ได้มีการใช้ประโยชน์จากข้อมูลปฏิทินฯ โดยการนำข้อมูลปริมาณผลผลิตสินค้าเกษตร ที่ออกสู่ตลาดในแต่ละช่วงเวลาตลอดปีปฏิทินไปใช้เป็นข้อมูลประกอบการจัดทำแผนสำรองอาหารระดับจังหวัด การวิเคราะห์และประเมินผลกระทบของสถานการณ์ภัยแล้งที่อาจส่งต่อปริมาณผลผลิตในพื้นที่ และการนำข้อมูลปฏิทินไปใช้ประกอบการวิเคราะห์ความเพียงพอของอาหารเพื่อสร้างความเชื่อมั่นให้กับประชาชนในสถานการณ์ของโรคติดเชื้อไวรัสโคโรนา 2019 (โควิด 19)

ทั้งนี้ ปฏิทินผลผลิตสินค้าเกษตร เป็นเครื่องมือที่ช่วยพัฒนาในมิติต่างๆ ได้อย่างหลากหลายขึ้นอยู่กับผู้นำไปใช้ประโยชน์ และเป็นการกระตุ้นการใช้ทรัพยากรการผลิตให้เกิดประสิทธิภาพสูงสุด ทั้งด้านบุคลากร อุปกรณ์ เครื่องมือและวัสดุ งบประมาณ และการบริหารจัดการ ทั้งนี้ หากมีการจัดทำปฏิทินฯ อย่างต่อเนื่อง 3 ปีขึ้นไป จะทำให้มีฐานข้อมูลที่สามารถนำไปใช้พยากรณ์ผลผลิตล่วงหน้าได้อย่างแม่นยำมากขึ้นด้วย และหากเพิ่มความถี่ในการรายงานจะทำให้ได้ข้อมูลที่มีลักษณะใกล้เคียงตามเวลาจริง (real time) มากขึ้น

ส่วนที่ 2 การจัดทำข้อมูลปฏิทิน

การจัดทำปฏิทินผลผลิตสินค้าเกษตรรายเดือนระดับจังหวัดเพื่อการบริหารจัดการความมั่นคงด้านอาหารและโภชนาการ มีองค์ประกอบที่สำคัญดังนี้

1. ชนิดสินค้าที่รายงาน ประกอบด้วย

- 1.1 สินค้าเกษตรที่เป็นอาหารสำหรับมนุษย์บริโภค และอาหารสัตว์ **ทุกชนิดที่จังหวัดมีข้อมูลการผลิตทั้งพืช ปศุสัตว์ ประมง และแมลงเศรษฐกิจ**
- 1.2 สินค้าเกษตรอัตลักษณ์พื้นถิ่น หมายถึง สินค้าพืช ปศุสัตว์ ประมง และอื่นๆ ที่มีคุณลักษณะเฉพาะถิ่น หรือมีการใช้ภูมิปัญญาท้องถิ่นในกระบวนการผลิต ทั้งนี้ครอบคลุมถึงสินค้าที่เป็น สิ่งบ่งชี้ทางภูมิศาสตร์

หมายเหตุ

1. กรณีมีข้อมูลชนิดสินค้ามากกว่าบัญชีรายชื่อสินค้า สามารถเพิ่มเติมชนิดสินค้าได้ โดยแจ้งมาที่ส่วนประสานงานสำรวจข้าวฉุกฉิน กองเศรษฐกิจการเกษตรระหว่างประเทศ สำนักงานเศรษฐกิจการเกษตร โทร. 02 579 5830
2. กรณีสินค้าเกษตร และสินค้าอัตลักษณ์พื้นถิ่น เป็นสินค้าชนิดเดียวกัน ขอให้รายงานแยกกัน (ไม่นับซ้ำ)

2. ข้อมูลที่รายงาน เป็นข้อมูลระดับตำบล (สินค้าพืช/แมลงเศรษฐกิจ) และข้อมูลระดับอำเภอ (สินค้าปศุสัตว์/ประมง) ที่หน่วยงานในพื้นที่มีการจัดเก็บข้อมูล ประกอบด้วย

- 1) จำนวนเกษตรกร
- 2) เนื้อที่เพาะปลูก/ เนื้อที่ยืนต้น
- 3) เนื้อที่เก็บเกี่ยว/ เนื้อที่ให้ผล/ เนื้อที่เลี้ยง
- 4) การกระจายผลผลิต ภายในจังหวัดและภายนอกจังหวัด
- 5) ปริมาณผลผลิต**รวมทั้งปีและรายเดือน**ของปีเพาะปลูก/ ปีการผลิตปัจจุบัน
- 6) คาดการณ์ปริมาณผลผลิต**รวมทั้งปีและรายเดือน**ของปีเพาะปลูก/ ปีการผลิตถัดไป

หมายเหตุ ข้อมูลประมาณการปีเพาะปลูก 2563/2564 หรือปีการผลิต 2563 ที่จังหวัดได้รายงานแล้ว ในรอบปีที่ผ่านมา สามารถปรับเปลี่ยนข้อมูลให้เป็นปัจจุบันได้

3. คำจำกัดความในการรายงานข้อมูล

3.1 สิ้นค้าพืช

- 1) ปีเพาะปลูก หมายถึง ระยะเวลาในการดำเนินกิจกรรมการผลิตพืชไร่ ซึ่งจะทำการผลิตตั้งแต่วันที่ 1 พฤษภาคม ถึง 30 เมษายน ของปีถัดไป
- 2) ปีการผลิต (พ.ศ.) หมายถึง ระยะเวลาในการดำเนินกิจกรรมการผลิตพืช ตั้งแต่วันที่ 1 มกราคม ถึง 31 ธันวาคม ของปีเดียวกัน
- 3) จำนวนเกษตรกร หมายถึง บุคคลหรือนิติบุคคลที่ประกอบกิจการทางการเกษตรในการเพาะปลูกพืช มีหน่วยเป็น “ครัวเรือน”
- 4) เนื้อที่เพาะปลูก หมายถึง ขนาดเนื้อที่ดิน ที่ทำการเพาะปลูกพืชที่กำหนดในปีเพาะปลูกนั้น ๆ ในรอบปีการผลิต มีหน่วยเป็น “ไร่”
- 5) เนื้อที่เก็บเกี่ยว หมายถึง ขนาดเนื้อที่ดิน ที่เพาะปลูกพืชไร่ ที่เกษตรกรสามารถเก็บเกี่ยวผลผลิตได้ ทั้งนี้ ไม่รวมเนื้อที่ที่ปล่อยผลผลิตทิ้งไว้ ไม่ว่าด้วยสาเหตุใดก็ตาม มีหน่วยเป็น “ไร่”
- 6) เนื้อที่ยืนต้น หมายถึง ขนาดเนื้อที่ดิน ที่เกษตรกรปลูกไม้ผล ไม้ยืนต้นที่ยืนต้นอยู่ทั้งหมด ณ วันที่ 1 มกราคมของปีนั้น ๆ มีหน่วยเป็น “ไร่”
- 7) เนื้อที่ให้ผลผลิต หมายถึง ขนาดเนื้อที่ดินของไม้ผล ไม้ยืนต้นที่เกษตรกรสามารถเก็บผลผลิตได้ ในรอบปี มีหน่วยเป็น “ไร่”
- 8) ปริมาณผลผลิตทั้งปี หมายถึง ปริมาณผลผลิตทั้งหมดที่เกษตรกรได้เก็บเกี่ยวได้ในรอบปีเพาะปลูก/ปีการผลิต มีหน่วยเป็น “ตัน”
- 9) ผลผลิตรายเดือน หมายถึง ปริมาณผลผลิตที่เกษตรกรเก็บเกี่ยวได้ในแต่ละเดือน มีหน่วยเป็น “ตัน”
- 10) การกระจายผลผลิต หมายถึง ปริมาณผลผลิตทางการเกษตรจากแหล่งผลิตในพื้นที่ไปสู่แหล่งรองรับผลผลิตทางการเกษตร (เช่น โรงงานแปรรูปผลิตภัณฑ์ทางการเกษตร ตลาดซื้อ-ขายสินค้าทั้งขายปลีก-ส่ง และตลาดกลาง ผู้ส่งออก และผู้บริโภค) ที่ตั้งอยู่ภายในและภายนอกจังหวัด มีหน่วยเป็น “ตัน”

3.2 สิ้นค้าปศุสัตว์

- 1) จำนวนเกษตรกร หมายถึง เกษตรกรที่ประกอบอาชีพการเลี้ยงโคเนื้อ สุกร แพะ แกะ ไก่เนื้อ ไก่พื้นเมือง ไก่วง เป็ดเนื้อ เป็ดเทศ นกกระทา ไก่ไข่ เป็ดไข่ ไก่ชน และปศุสัตว์อื่น ๆ มีหน่วยเป็น “ราย”
- 2) จำนวนสัตว์ที่เลี้ยงทั้งหมด ณ วันที่ 1 มกราคม หมายถึง จำนวนโคเนื้อ สุกร แพะ แกะ ไก่เนื้อ ไก่พื้นเมือง เป็ดเนื้อ ไก่ไข่ เป็ดไข่ ไก่ชน และปศุสัตว์อื่นทุกช่วงอายุ (ครอบคลุมถึงแม่โคปลดระวาง ที่เกษตรกรเลี้ยงไว้ในฟาร์มของตนเอง ณ วันที่ 1 มกราคม ของทุกปี มีหน่วยเป็น “ตัว”
- 3) ปริมาณผลผลิต หมายถึง จำนวนสัตว์ที่ฆ่า มีหน่วยเป็น “ตัว” หรือ ปริมาณไข่ มีหน่วยเป็น “ฟอง” และ ปริมาณน้ำนมดิบ มีหน่วยเป็น “ตัน”
- 4) จำนวนสัตว์เคลื่อนย้ายเข้าโรงฆ่าภายในจังหวัด หมายถึง จำนวนสัตว์ที่เคลื่อนย้ายโดยมีวัตถุประสงค์เพื่อเข้าโรงฆ่าตามใบอนุญาตเคลื่อนย้ายสัตว์หรือซากสัตว์ภายใน เข้าใน หรือออกนอกเขตโรคระบาด เขตสงสัยว่ามีโรคระบาด หรือเขตโรคระบาดชั่วคราว (ร.3) มีหน่วยเป็น “ตัว”

5) จำนวนสัตว์เคลื่อนย้ายเข้าโรงฆ่าภายนอกจังหวัด หมายถึง จำนวนสัตว์ที่เคลื่อนย้ายโดยมีวัตถุประสงค์เพื่อเข้าโรงฆ่าตามใบอนุญาตเคลื่อนย้ายสัตว์หรือซากสัตว์ภายใน เข้าในหรือผ่านเขตปลอดโรคระบาด หรือการขอใบอนุญาตเคลื่อนย้ายสัตว์หรือซากสัตว์ระหว่างเขตปลอดโรคระบาด (ร.4) มีหน่วยเป็น “ตัว”

6) จำนวนสัตว์ที่เข้าโรงฆ่า หมายถึง จำนวนสัตว์ที่เคลื่อนย้ายโดยมีวัตถุประสงค์เพื่อเข้าโรงฆ่า ตามใบอนุญาตเคลื่อนย้ายสัตว์หรือซากสัตว์ภายใน เข้าใน หรือออกนอกเขตโรคระบาด เขตสงสัยว่ามีโรคระบาด หรือเขตโรคระบาดชั่วคราว (ร.3) และ ใบอนุญาตเคลื่อนย้ายสัตว์หรือซากสัตว์ภายใน เข้าในหรือผ่านเขตปลอดโรคระบาด หรือการขอใบอนุญาตเคลื่อนย้ายสัตว์หรือซากสัตว์ระหว่างเขตปลอดโรคระบาด (ร.4) มีหน่วยเป็น “ตัว”

7) จำนวนแม่ไก่ไขนกรง (ทั้งปี) หมายถึง จำนวนแม่ไก่ไข่ที่ให้ผลผลิตไข่ไก่ทั้งปี มีหน่วยเป็น “ตัว”

8) จำนวนเป็ดที่ให้ไข่ (ทั้งปี) หมายถึง จำนวนแม่เป็ดที่ให้ผลผลิตไข่เป็ดทั้งปี มีหน่วยเป็น “ตัว”

9) จำนวนนกกกระทาที่ให้ไข่ (ทั้งปี) หมายถึงจำนวนนกกกระทาที่ให้ผลผลิตไข่ทั้งปี มีหน่วยเป็น “ตัว”

10) จำนวนไข่ไก่/ ไข่เป็ด/ ไขนกกกระทา หมายถึง จำนวนไข่ไก่ หรือ ไข่เป็ด หรือไขนกกกระทา ที่เกษตรกรรวบรวมเพื่อจำหน่ายให้ผู้รวบรวมต่อไป มีหน่วยเป็น “ฟอง”

11) จำนวนแม่โค/กระบือ/แพะ รีดนม ณ วันที่ 1 มกราคม หมายถึง จำนวนแม่โค/กระบือ/แพะ ที่ให้น้ำนม ณ วันที่ 1 มกราคม ของทุกปี มีหน่วยเป็น “ตัว”

12) จำนวนแม่โค/กระบือ/แพะ แห้งนม ณ วันที่ 1 มกราคม หมายถึง จำนวนแม่โค/กระบือ/แพะ ที่พักการให้น้ำนม ณ วันที่ 1 มกราคม ของทุกปี มีหน่วยเป็น “ตัว”

13) ปริมาณน้ำนมดิบ หมายถึง ปริมาณน้ำนมโค/ แพะ/ กระบือ ที่เกษตรกรรีดและจำหน่ายได้ทั้งหมดในรอบปี มีหน่วยเป็น “ตัน”

14) การจำหน่าย / การกระจายผลผลิต หมายถึง ปริมาณผลผลิตที่เกษตรกรจำหน่ายไปสู่แหล่งรองรับผลผลิตที่ตั้งอยู่ภายในจังหวัดและภายนอกจังหวัด มีหน่วยเป็น “ฟอง/ ตัน/ตัว”

3.3 สินค้าประมง

1) เนื้อที่เลี้ยง หมายถึง ขนาดของพื้นที่ผิวน้ำที่ใช้ในการเลี้ยงสัตว์น้ำ เฉพาะการเพาะเลี้ยงเท่านั้น โดยไม่รวมขอบบ่อ มีหน่วยเป็น “ไร่”

2) จำนวนเกษตรกร หมายถึง จำนวนผู้เลี้ยงสัตว์น้ำที่ถือครองหน่วยจัดการในการเลี้ยงสัตว์น้ำ หรือโดยทั่วไปเรียกว่า “ฟาร์ม” ซึ่งผู้เลี้ยงสัตว์น้ำอาจเป็นบุคคลธรรมดาหรือนิติบุคคลและอาจถือครองฟาร์มมากกว่า ๑ แห่งก็เป็นได้ มีหน่วยเป็น “ราย”

3) ปริมาณผลผลิตทั้งปี หมายถึง ผลผลิตสัตว์น้ำที่จับได้ทั้งหมดในแต่ละรอบปีการผลิต (๑ ม.ค. - ๓๑ ธ.ค.) มีหน่วยเป็น “ตัน” ดังนี้

3.1) ปริมาณผลผลิตที่ได้จากการเพาะเลี้ยง หมายถึง ผลผลิตสัตว์น้ำรายสินค้าที่จับได้ทั้งหมดจากหน่วยเลี้ยงสัตว์น้ำโดยนับรวมทั้งการจับเพื่อขายและ/หรือเพื่อการบริโภค

3.2) ปริมาณสัตว์น้ำเค็มขึ้นท่า หมายถึง ปริมาณสัตว์น้ำเค็มที่เรือประมงนำมาขึ้นท่าเพื่อจำหน่ายหรือผ่านท่าเพื่อนำไปจำหน่ายที่อื่นทั้งนี้ไม่คำนึงว่าสัตว์น้ำจับได้จากแหล่งประมงใดหากมีการนำสัตว์น้ำมาขึ้นท่าณ บริเวณจังหวัดใดให้ถือเป็นปริมาณสัตว์น้ำเค็ม ณ จังหวัดนั้นโดยให้ถือเสมือนเกิดมูลค่า ณ จังหวัดนั้น

4) ปริมาณผลผลิตสัตว์น้ำรายเดือน หมายถึง ผลผลิตสัตว์น้ำที่ผลิตได้ในแต่ละเดือนในรอบปีการผลิตโดยเมื่อนำข้อมูลปริมาณผลผลิตสัตว์น้ำรายเดือนรวมกันจะเท่ากับปริมาณผลผลิตสัตว์น้ำทั้งปี มีหน่วยเป็น “ตัน”

5) การกระจายผลผลิตสินค้า

5.1) การกระจายผลผลิตประมงเพาะเลี้ยง หมายถึง ปริมาณผลผลิตสัตว์น้ำที่ได้จากการเลี้ยง ในพื้นที่ไปสู่แหล่งรองรับผลผลิตสัตว์น้ำที่ตั้งอยู่ภายในและภายนอกจังหวัด เช่น โรงงานแปรรูปสัตว์น้ำ ตลาดซื้อ-ขายสินค้า ทั้งชายปลึก-ส่ง และตลาดกลาง ผู้ส่งออก และผู้บริโภค มีหน่วยเป็น “ตัน”

5.2) การกระจายผลผลิตสินค้าประมงจับสัตว์น้ำเค็ม หมายถึง สัดส่วนการนำปริมาณสัตว์น้ำเค็มที่ขึ้นทำกระจายสู่แหล่งรองรับผลผลิตทางการเกษตร แบ่งเป็นภายในจังหวัดและนอกจังหวัด มีหน่วยเป็น “ตัน” กรณีที่จังหวัดไม่มีข้อมูลหรือไม่เคยจัดเก็บข้อมูลมาก่อนอาจจัดเก็บด้วยหลักการง่าย ๆ คือ สุ่มสำรวจจากเจ้าของเรือ/ผู้รับซื้อสัตว์น้ำ เป็นต้น เพื่อสอบถามสัดส่วนการนำสัตว์น้ำที่ขึ้นทำว่ากระจายไปสู่ผู้บริโภคหรือตลาดภายในจังหวัดและนอกจังหวัดเป็นปริมาณเท่าใด แล้วนำข้อมูลจากตัวอย่างมาหาค่าเฉลี่ยเพื่อเป็นภาพรวมของจังหวัด

6) ปีการผลิต (พ.ศ.) หมายถึง ปีพ.ศ. ของข้อมูลปริมาณผลผลิตสัตว์น้ำ

7) สัตว์น้ำเค็ม หมายถึง สัตว์น้ำที่อาศัยอยู่ในทะเลธรรมชาติ ได้แก่ ปลาเบญจพรรณ ปลาเปิด กุ้ง กุ้ง เคย ปู หมึก หอย และสัตว์อื่น ๆ เช่น แมงกะพรุน แมงดาทะเล ปลิงทะเล เป็นต้น

4. แนวทางการคาดการณ์ปริมาณผลผลิตทั้งปีและรายเดือนในปีเพาะปลูก/ปีการผลิต ถัดไป

4.1 สินค้าพืช

4.1.1 คาดการณ์การเปลี่ยนแปลงเนื้อที่เพาะปลูกหรือเนื้อที่เกี่ยวเกี่ยว (เพิ่มขึ้น/ลดลง) ของสินค้าชนิดนั้น โดยพิจารณาจากปัจจัยต่าง ๆ ที่อาจส่งผลกระทบต่อการตัดสินใจเพาะปลูกของเกษตรกรหรือการเพิ่มขึ้น/ลดลงของเนื้อที่เกี่ยวเกี่ยว เช่น

- แนวโน้มของราคาสินค้าเกษตรชนิดนั้น
- แนวโน้มความต้องการผลผลิตและปริมาณผลผลิตทั้งในตลาดโลกและในประเทศ
- ต้นทุนการผลิต และกระบวนการผลิต
- สถานการณ์การแข่งขัน
- แนวโน้มการผลิต
- สถิติการเพาะปลูกและปริมาณผลผลิตที่ผ่านมาในอดีต
- คาดการณ์ภาวะภัยธรรมชาติ / สภาพดินฟ้าอากาศ
- การพยากรณ์ปริมาณน้ำฝน
- คาดการณ์ปริมาณน้ำในเขื่อน
- นโยบายด้านการเกษตรของภาครัฐและแผนงาน/โครงการของหน่วยงานภาครัฐในพื้นที่
- ปัจจัยอื่น / แหล่งข้อมูลอื่น

4.1.2 คาดการณ์ปริมาณผลผลิตทั้งปี โดยนำเนื้อที่เกี่ยวเกี่ยว คูณด้วยจำนวนผลผลิตต่อไร่จะได้ปริมาณผลผลิตทั้งปีเพาะปลูก/ปีการผลิต

4.1.3 คาดการณ์ร้อยละรายเดือนของผลผลิตทั้งปีเพาะปลูก/ ปีการผลิต ในข้อ 2 โดยพิจารณาจากข้อมูลสถิติย้อนหลัง 3-5 ปี ของช่วงเดือนเดียวกันด้วยเฉลี่ย ควบคู่กับการพิจารณาปัจจัยอื่น ที่อาจส่งผลต่อปริมาณผลผลิต ประกอบด้วย เช่น ภัยแล้ง ฝนทิ้งช่วง หรือน้ำท่วม เป็นต้น

ตัวอย่างการคำนวณค่าเฉลี่ยร้อยละปริมาณผลผลิตรายเดือน

	A	B	C	D	E	F	G	H	I	J	K	L
1	สุพรรณบุรี		ข้าวนาปี : ร้อยละและปริมาณผลผลิตรายเดือน (ตัน)									รวม
2			ส.ค.	ก.ย.	ต.ค.	พ.ย.	ธ.ค.	ม.ค.	ก.พ.	มี.ค.	เม.ย.	(ร้อยละ/ตัน)
3	2558/59	ร้อยละ	25.17	19.92	6.33	10.96	27.61	8.56	1.45	-	-	100.00
4		ปริมาณผลผลิต (ตัน)	232,767	184,216	58,539	101,356	255,332	79,161	13,409	-	-	924,780
5	2559/60	ร้อยละ	7.67	16.95	22.36	30.58	20.27	1.77	0.40	-	-	100.00
6		ปริมาณผลผลิต (ตัน)	66,844	147,718	194,866	266,504	176,652	15,425	3,486	-	-	871,495
7	2560/61	ร้อยละ	21.24	34.13	8.93	14.51	13.55	5.97	1.67	-	-	100.00
8		ปริมาณผลผลิต (ตัน)	189,871	305,130	79,823	129,734	121,134	53,344	14,924	-	-	893,960
9	ประมาณการ 2561/62											
10	2561/62	ร้อยละ	18.03	23.67	12.54	18.68	20.48	5.43	1.17			100.00
11		ปริมาณผลผลิต (ตัน)										

ตัวอย่าง คำนวณร้อยละปริมาณผลผลิตในเดือน ส.ค. 2561 โดยการนำ Moving average 3 ปี ดังนี้

$$\text{Percent}_{\text{may}_t} = \frac{(\text{Percent}_{\text{may}_{-1}} + \text{Percent}_{\text{may}_{-2}} + \text{Percent}_{\text{may}_{-3}})}{3} = \frac{25.17 + 7.67 + 21.24}{3} = 18.03$$

หรือ

จากสูตรใน Excel=AVERAGE(ข้อมูลที่1,ข้อมูลที่2, ข้อมูลที่3)

4.2 สิ้นค้าปศุสัตว์

4.2.1 การประมาณการปริมาณผลผลิตทั้งปีให้พิจารณาข้อมูลสถิติย้อนหลังของจังหวัดเป็นฐานในการประมาณการควบคู่กับปัจจัยที่อาจส่งผลกระทบต่อปริมาณการผลิต เช่น แนวโน้มราคา ต้นทุน ความต้องการของตลาด และโรคระบาด เป็นต้น

4.2.2 การประมาณการร้อยละของปริมาณผลผลิตรายเดือนเทียบกับประมาณการผลิตทั้งปี ให้พิจารณาช่วงเวลาปริมาณผลผลิตมากหรือน้อยตามลักษณะของชนิดสินค้าสินค้า เช่น สภาพอากาศ (โคนมให้ผลผลิตน้ำนมดิบมากในช่วงอากาศเย็นเดือนธันวาคม มกราคม และกุมภาพันธ์ ในขณะที่ให้ปริมาณน้ำนมดิบน้อยในช่วงอากาศร้อนเดือนมีนาคม เมษายน และพฤษภาคม) ช่วงเทศกาลที่อาจส่งผลกระทบต่อปริมาณปศุสัตว์ที่ออกสู่ตลาด/ความต้องการสินค้าปศุสัตว์ การสำรวจประจำปีและการสุ่มสำรวจสถานะการผลิต

ทั้งนี้ การคาดการณ์ปริมาณปศุสัตว์รายปี ผู้จัดทำข้อมูลของหน่วยงานปศุสัตว์จังหวัดสามารถสอบถามเพิ่มเติม โดยติดต่อได้ที่ กลุ่มวิจัยเศรษฐกิจการปศุสัตว์กองส่งเสริมและพัฒนาการปศุสัตว์ โทร. 02653 4474

4.3 สิ้นค้าประมง

4.3.1 ประมงเพาะเลี้ยง

1) การประมาณการปริมาณผลผลิตทั้งปีในระดับอำเภอในปีการผลิตปัจจุบันและ ปีถัดไป พิจารณาจากเนื้อที่เลี้ยง และผลผลิตเฉลี่ย/ไร่/ปี มีวิธีการโดยสังเขปดังนี้

ก. สรุปจำนวนเกษตรกรและเนื้อที่เลี้ยงจำแนกตามชนิดสินค้าและประเภท การเลี้ยง โดยพิจารณาจากบัญชีรายชื่อผู้เลี้ยงสัตว์น้ำของปีการผลิตล่าสุด (ปีก่อนหน้าปีปฏิทิน) หรือทะเบียนเกษตรกรผู้เพาะเลี้ยง สัตว์น้ำ

ข. ประมาณการจำนวนเกษตรกรและเนื้อที่เลี้ยงในแต่ละชนิดสินค้าและประเภท การเลี้ยงในปีการผลิตปัจจุบันและปีการผลิตถัดไปจากการสุ่มสำรวจสถานะการเลี้ยงในแต่ละชนิดสินค้าและประเภทการ เลี้ยง เพื่อนำผลการสำรวจสถานะมาใช้ในการประมาณการจำนวนเกษตรกรและเนื้อที่เลี้ยง โดยเปรียบเทียบจาก ข้อมูลปีการผลิตล่าสุด(ปีก่อนหน้าปีปฏิทิน) ว่ามีจำนวนเพิ่มขึ้น/ลดลง/ทรงตัว โดยพิจารณาจากปัจจัยที่คาดว่าจะ ส่งผลกระทบต่อ เช่น ปัญหาภัยแล้ง การขาดแคลนลูกพันธุ์ ราคาสินค้าตกต่ำ แผนการส่งเสริมจากภาครัฐ การถูกแย่ง ส่วนแบ่งการตลาด เป็นต้น โดยผลรวมจากทุกประเภทการเลี้ยงในแต่ละสินค้าจะเป็นจำนวนเกษตรกรและเนื้อที่เลี้ยงของ สินค้านั้นๆ (กรณีเกษตรกรมีการผลิตสินค้ามากกว่า 1 ชนิด หรือ มากกว่า 1 ประเภทการเลี้ยง หรือมีแหล่งผลิต มากกว่า 1 แห่ง จำนวนเกษตรกรอาจเป็นการนับซ้ำได้)

ค. ประมาณการผลผลิตทั้งปีจำแนกตามชนิดสินค้าและประเภทการเลี้ยงโดยการ สอบถามข้อมูลประมาณการผลผลิตเฉลี่ย/ไร่/ปีหรือผลผลิตเฉลี่ย/ตร.ม./ปีหน่วยเป็น “กก.” ไปพร้อมกับการสุ่ม สำรวจสถานะการเลี้ยงในข้อ ข (ผู้สำรวจควรเตรียมข้อมูลผลผลิตเฉลี่ย/ไร่/ปี ของปีก่อนหลัง และปีการผลิตล่าสุดเพื่อ ตรวจสอบความสอดคล้องเป็นไปได้ขณะสำรวจ) และนำผลการสำรวจมาใช้คำนวณประมาณการผลผลิต ทั้งปี จำแนกเป็นรายสินค้าและประเภทการเลี้ยง ตามสูตร

$$\begin{aligned} & \text{ผลผลิตทั้งปีสินค้า ก (กก.) ประเภทการเลี้ยง ๑} \\ & = (\text{เนื้อที่เลี้ยงสินค้า ก ประเภทการเลี้ยง ๑} \times \text{ผลผลิตเฉลี่ย/ไร่/ปีของสินค้า ก ประเภทการเลี้ยง ๑}) \end{aligned}$$

$$\begin{aligned} & \text{ผลผลิตทั้งปีสินค้า ก (กก.) ประเภทการเลี้ยง ๑} \\ & = (\text{เนื้อที่เลี้ยง} \times \text{ผลผลิตเฉลี่ย/ตร.ม./ปี ของสินค้า ก ประเภทการเลี้ยง ๑}) \\ & \text{(กรณีหน่วยเลี้ยงขนาดเล็ก เช่น กระชัง เป็นต้น)} \end{aligned}$$

ง. รวมผลผลิตทั้งปีระดับอำเภอเป็นรายสินค้า และปรับหน่วยผลผลิตจาก “กก.” เป็น “ตัน”

หมายเหตุ แนวทางการประมาณการข้อมูลในปีปัจจุบันและปีถัดไปข้างต้นเป็นเพียงการนำเสนอ ตัวอย่างของการประมาณการข้อมูลอย่างเร็วอย่างไรก็ตามหน่วยงานอาจใช้แนวทางอื่นได้ตามความเหมาะสม และสอดคล้องกับบุคลากรงบประมาณและการเข้าถึงแหล่งข้อมูลภายใต้ระยะเวลาที่กำหนด ทั้งนี้ หน่วยงาน จะต้องมีการอ้างอิงที่มาของการประมาณการ และความสอดคล้องสัมพันธ์กันของข้อมูลที่จัดทำขึ้น

2) ประมาณการปริมาณผลผลิตในแต่ละเดือน

ก) กรณีที่มีการจัดเก็บข้อมูลรายเดือนย้อนหลังเช่น กุ้งขาวแวนนาไม และกุ้งกุลาดำ ให้คำนวณสัดส่วนของร้อยละเฉลี่ยต่อเดือนจากปริมาณผลผลิตรายเดือนเฉลี่ยของเดือนเดียวกันย้อนหลัง 3-5 ปี

ข) กรณีไม่มีข้อมูลรายเดือนย้อนหลังให้หน่วยงานประมาณการสัดส่วนผลผลิต รายเดือนจากการเปรียบเทียบข้อมูลอื่นที่เกี่ยวข้องในอดีตที่ผ่านมา เช่น สัดส่วนผลผลิตรายเดือนจากการสำรวจประจำปี การสุ่มสำรวจสถานะการผลิต เป็นต้น

หมายเหตุ ผู้จัดทำข้อมูลพิจารณาความสอดคล้องของปริมาณผลผลิตรายเดือนโดยตรวจสอบกับสถานะการเลี้ยง หรือปัจจัยอื่นที่คาดว่าจะส่งผลกระทบต่อการผลิตและปริมาณที่จะออกสู่ตลาดในแต่ละเดือน

4.3.2 ประมงจับสัตว์น้ำเค็ม

1) ข้อมูลประมาณการปริมาณการจับสัตว์น้ำเค็มในระยะแรกให้หน่วยงานประมงจังหวัดรายงานโดยอ้างอิงจากข้อมูลที่หน่วยงานส่วนกลางจัดทำซึ่งเป็นตัวเลขประมาณการปริมาณสัตว์น้ำเค็มที่คาดว่าจะขึ้นทำในปีถัดไปและรายงานข้อมูลปริมาณผลผลิตเฉพาะระดับจังหวัดทั้งนี้ครอบคลุมเฉพาะการทำประมงพาณิชย์

โดยการจัดทำข้อมูลปริมาณสัตว์น้ำที่ขึ้นทำรายจังหวัดใช้ข้อมูลตัวอย่างจากสมุดบันทึกการทำประมง (Fishing Logbook) และข้อมูลบันทึกน้ำหนักสัตว์น้ำขึ้นทำ (LD) ของเรือประมงทุกขนาด 8 เครื่องมือ (อวนลาก แผ่นตะเฒ่ อวนลากคู่ อวนลากคานถ่าง อวนล้อมจับ อวนล้อมจับปลากะตัก คราดหอยลาย คราดหอยแครงและคราดหอยอื่น ๆ) และเรือประมงที่มีขนาดตั้งแต่ 10 ตันกรอสขึ้นไป 13 เครื่องมือ (อวนครอบปลากะตัก อวนครอบหมึก อวนช้อน-ยกปลากะตัก อวนช้อนปลาจะละเม็ด ลอบหมึก ลอบหมึกสาย ลอบปลา ลอบปูอวนลอย/อวนจม/อวนล้อมติดตา เบ็ดราวยาวตั้งแต่ 100 เมตรขึ้นไป เบ็ดมือ อวนรุนเคย และแผงยกปูจักจั่น) ทั้งที่ทำการประมงในน่านน้ำไทย และนอกน่านน้ำไทย

2) การจัดทำข้อมูลประมาณการปริมาณสัตว์น้ำเค็มที่ขึ้นทำรายจังหวัดของประมงพาณิชย์ ดำเนินการวิเคราะห์ข้อมูลและจัดทำโดยเจ้าหน้าที่ส่วนกลาง กลุ่มวิจัยและวิเคราะห์สถิติการประมง กองนโยบาย และแผนพัฒนาการประมงกรมประมงโดยมีวิธีการจัดทำพอสังเขป ดังนี้

ก. ประเมินค่าปริมาณสัตว์น้ำรวมขึ้นทำรายจังหวัด นำข้อมูลจากสมุดบันทึกการทำประมงที่ขึ้นทำ (LB) ซึ่งจัดทำในรูปแบบไฟล์ Excel โดยจำแนกตามเครื่องมือประมง 21 เครื่องมือ รายเดือนรายจังหวัด 22 จังหวัดชายทะเล เพื่อนำมาทำการประมาณค่าปริมาณสัตว์น้ำเค็มขึ้นทำรายจังหวัด โดยคำนวณจากสัดส่วนผลจับประมงพาณิชย์ที่แบ่งตามพื้นที่ทำการประมงฝั่งอ่าวไทยและฝั่งอันดามันจำแนกตามเครื่องมือทำการประมง จากนั้นนำปริมาณสัตว์น้ำเค็มขึ้นทำทุกเครื่องมือรวมกันจะได้ปริมาณสัตว์น้ำเค็มขึ้นทำรายจังหวัด

ข. องค์ประกอบสัตว์น้ำ คำนวณหาร้อยละองค์ประกอบสัตว์น้ำจำแนกตามพื้นที่เป็นรายเดือนโดยใช้ข้อมูลจาก 2 ส่วน ได้แก่

- ข้อมูลการสำรวจของกองวิจัยและพัฒนาประมงทะเล (อวนลาก อวนล้อมจับ และอวนครอบ)

- ข้อมูลจากบันทึกปริมาณสัตว์น้ำขึ้นทำ (LD) (ทุกเครื่องมือ ยกเว้น อวนลาก อวนล้อมจับ และอวนครอบ)

ค. ปริมาณสัตว์น้ำขึ้นท่ารายจังหวัดเป็นรายชนิดสัตว์น้ำ ในการจัดทำปริมาณสัตว์น้ำขึ้นท่ารายจังหวัดเป็นรายชนิดสัตว์น้ำข้อมูลจะอยู่ในรูปแบบไฟล์ Excel โดยแต่ละไฟล์จะแบ่งเป็น 21 ไฟล์ ตามเครื่องมือทำการประมง ซึ่งในแต่ละเครื่องมือจะจำแนกตามชนิดสัตว์น้ำเค็มรายเดือนทั้ง 12 เดือน คำนวณได้จากการนำข้อมูลจากการบันทึกสัตว์น้ำโดยการชั่ง (LD) มาหาสัดส่วนกับปริมาณสัตว์น้ำรวมขึ้นท่ารายจังหวัดผลลัพธ์จะได้ ปริมาณสัตว์น้ำขึ้นท่ารายจังหวัดเป็นรายชนิดสัตว์น้ำมีหน่วยเป็นตัน

ทั้งนี้ ขั้นตอนการสรุปผลขั้นสุดท้ายได้นำอัตราส่วนรายกลุ่มชนิดสัตว์น้ำจากการสำรวจเพื่อการประเมินปริมาณการจับสัตว์น้ำต่อหน่วยลงแรงประมง (Catch per Unit Effort : CPUE) ของกองวิจัยและพัฒนาประมงทะเลมาพิจารณาร่วมด้วยเพื่อปรับข้อมูลให้เป็นไปในทิศทางเดียวกัน

หมายเหตุ ผู้จัดทำข้อมูลของหน่วยงานประมงจังหวัดสามารถสอบถามเพิ่มเติมได้ที่ กลุ่มวิจัยและวิเคราะห์สถิติการประมง กองนโยบายและแผนพัฒนาการประมง กรมประมงเบอร์โทรฯ : 0 2579 8208 และ 0 2940 6560

ส่วนที่ 3 การบันทึกข้อมูลปฏิทินฯ

การบันทึกข้อมูลปฏิทินฯ ผลผลิตสินค้าเกษตรรายเดือนระดับจังหวัด เพื่อการบริหารจัดการด้านความมั่นคงอาหารและโภชนาการ ปีเพาะปลูก 2563/2564 / ปีการผลิต 2563 และประมาณการปีเพาะปลูก 2564/2565 / ปีการผลิต 2564 ดำเนินการผ่าน “ระบบปฏิทินผลผลิตสินค้าเกษตรรายเดือนระดับจังหวัดเพื่อการบริหารจัดการความมั่นคงอาหารและโภชนาการ” แบบออนไลน์ โดยมีขั้นตอนดังนี้

1. การเข้าสู่ระบบ

1.1 เข้า URL <http://cropcalendar.oae.go.th>

1.2 กรอก Username และ Password แยกตามประเภทสินค้า เป็นพืช ปศุสัตว์ และประมง (จัดส่ง Username และ Password ผ่าน e-mail สำนักงานเกษตรและสหกรณ์จังหวัด เพื่อส่งให้สำนักงานเกษตรจังหวัด สำนักงานปศุสัตว์จังหวัด และสำนักงานประมงจังหวัด)

1.3 เลือกปีเพาะปลูก หรือปีการผลิต (ปีปฏิทิน)

1.4 เลือกประเภทสินค้า ได้แก่ พืช ปศุสัตว์ ประมง

2. การบันทึกข้อมูล

2.1 เลือก อำเภอและตำบล (กรณีพืช) เลือกอำเภอ (กรณีปศุสัตว์ และประมง)

2.2 เลือกชนิดสินค้า หรือใช้วิธีพิมพ์ชื่อสินค้า (กรณีไม่มีรายชื่อสินค้าที่ต้องการให้แจ้งสำนักงานเศรษฐกิจการเกษตร โทร. 0 2579 5830 0 2579 5832 (ส่วนประสานสำรองข้อมูล) เพื่อเพิ่มสินค้า)

2.3 บันทึกข้อมูล โดยเลือกที่เมนู “**เพิ่มข้อมูลปฏิทิน**”

2.3.1 บันทึกข้อมูลพืช ประกอบด้วย

(1) จำนวนเกษตรกร (ครัวเรือน)

(2) เนื้อที่เพาะปลูก/ เนื้อที่ยืนต้น (ไร่)

(3) เนื้อที่เก็บเกี่ยว/ เนื้อที่ให้ผล (ไร่)

(4) การกระจายผลผลิตภายในจังหวัด (ตัน)

(5) การกระจายผลผลิตภายนอกจังหวัด (ตัน)

(6) ปริมาณผลผลิต**รวมทั้งปี**ของปีเพาะปลูก 2563/2564 หรือ/ ปีการผลิต 2563* (ตัน)

(7) ปริมาณผลผลิต**รายเดือน**ของปีเพาะปลูก 2563/2564 หรือ/ ปีการผลิต 2563** (ตัน)

(8) คาดการณ์ปริมาณผลผลิต**รวมทั้งปี**ของปีเพาะปลูก 2564/2565 หรือ/ ปีการผลิต 2564*(ตัน)

(9) คาดการณ์ปริมาณผลผลิต**รายเดือน**ของปีเพาะปลูก 2564/2565 หรือ/ ปีการผลิต 2564 (ตัน)

หมายเหตุ

*ไม่ต้องกรอกข้อมูล ระบบจะคำนวณจากผลรวมรายเดือนให้โดยอัตโนมัติ

**ข้อมูลประมาณการปีเพาะปลูก 2563/2564 หรือปีการผลิต 2563 ที่จังหวัดได้รายงานแล้ว ในปี 2562 สามารถปรับเปลี่ยนข้อมูลให้เป็นปัจจุบันได้

2.3.2 บันทึกข้อมูลปศุสัตว์ ประกอบด้วย

(1) จำนวนเกษตรกร (ราย)

- (2) จำนวนสัตว์ที่เลี้ยงทั้งหมด (ทุกช่วงอายุ) ณ วันที่ 1 มกราคม 2563 (ตัว)
- (3) จำนวนแม่ไก่ยืนกรง/ จำนวนเปิดหรือนกรกระทำที่ไข่ (ตัว) (สินค้าไข่ไก่/ ไข่เป็ด/ ไข่นกกระทา)
- (4) จำนวนแม่โค/กระบือ/แพะ กำลังรีดนม ณ วันที่ 1 มกราคม 2563 (ตัว) (สินค้าน้ำนมดิบ)
- (5) จำนวนแม่โค/กระบือ/แพะ แห่งนม ณ วันที่ 1 มกราคม 2563 (ตัว) (สินค้าน้ำนมดิบ)
- (6) จำนวนสัตว์เคลื่อนย้ายเข้าโรงฆ่า/ปริมาณผลผลิต ทั้งปี (ปี 2563) (ตัว)
(ยกเว้นสินค้าไข่/ น้ำนมดิบ)
- (7) ปริมาณไข่ทั้งปี (ปี 2563) (ฟอง) (สินค้าไข่ไก่/ ไข่เป็ด/ ไข่นกกระทา)
- (8) ปริมาณน้ำนมดิบทั้งปี (ปี 2563) (ตัน) (สินค้าน้ำนมโคดิบ/น้ำนมกระบือดิบ/น้ำนมแพะดิบ)
- (9) จำนวนสัตว์เคลื่อนย้ายเข้าโรงฆ่าทั้งปี/ปริมาณผลผลิต ภายในจังหวัด (ปี 2563) (ตัว)
(ยกเว้นสินค้าไข่/ น้ำนมดิบ)
- (10) จำนวนสัตว์เคลื่อนย้ายเข้าโรงฆ่าทั้งปี/ปริมาณผลผลิต ภายนอกจังหวัด (ปี 2563) (ตัว)
(ยกเว้นสินค้าไข่/ น้ำนมดิบ)
- (11) การจำหน่ายไข่ไก่ภายในจังหวัด (ปี 2563) (ฟอง)
(สินค้าไข่ไก่/ ไข่เป็ด/ ไข่นกกระทา)
- (12) การจำหน่ายไข่ไก่ภายนอกจังหวัด (ปี 2563) (ฟอง)
(สินค้าไข่ไก่/ ไข่เป็ด/ ไข่นกกระทา)
- (13) การจำหน่ายน้ำนมดิบภายในจังหวัด (ปี 2563) (ตัน) (สินค้าน้ำนมดิบ)
- (14) การจำหน่ายน้ำนมดิบภายนอกจังหวัด (ปี 2563) (ตัน) (สินค้าน้ำนมดิบ)
- (15) จำนวนสัตว์ที่เคลื่อนย้ายเข้าโรงฆ่า/ปริมาณผลผลิต รายเดือน ปี 2563 (ตัว)
(ยกเว้นสินค้าไข่ไก่/ ไข่เป็ด/ ไข่นกกระทา)
/ ปริมาณไข่ไก่รายเดือน ปี 2563 (ฟอง) (สินค้าไข่ไก่/ ไข่เป็ด/ ไข่นกกระทา)
/ ปริมาณน้ำนมดิบรายเดือน ปี 2563 (ตัน) (น้ำนมโคดิบ น้ำนมกระบือดิบ น้ำนมแพะดิบ)
- (16) คาดการณ์จำนวนสัตว์ที่เคลื่อนย้ายเข้าโรงฆ่า/ปริมาณผลผลิต ทั้งปี (ปี 2564) (ตัว)
(ยกเว้นสินค้าไข่/ น้ำนมดิบ)
- (17) คาดการณ์ปริมาณไข่ไก่ทั้งปี (ปี 2564) (ฟอง) (สินค้าไข่ไก่/ ไข่เป็ด/ ไข่นกกระทา)
- (18) คาดการณ์ปริมาณน้ำนมดิบทั้งปี (ปี 2564) (ตัน) (น้ำนมโคดิบ น้ำนมกระบือดิบ น้ำนมแพะดิบ)
- (19) คาดการณ์จำนวนสัตว์ที่เคลื่อนย้ายเข้าโรงฆ่า/ปริมาณผลผลิต รายเดือน ปี 2564 (ตัว)
(ยกเว้นสินค้าไข่/น้ำนมดิบ)
/ คาดการณ์ปริมาณไข่ไก่รายเดือน ปี 2564 (ฟอง) (สินค้าไข่ไก่/ ไข่เป็ด/ ไข่นกกระทา)
/ คาดการณ์ปริมาณน้ำนมดิบรายเดือน ปี 2564 (ตัน) (น้ำนมโคดิบ น้ำนมกระบือดิบ น้ำนมแพะดิบ)

2.3.2 บันทึกข้อมูลประมง ประกอบด้วย

- (1) ประเภทการจับสัตว์น้ำ

เพาะเลี้ยงน้ำจืด

เพาะเลี้ยงน้ำเค็ม

จับธรรมชาติน้ำจืด (ไม่มีเนื้อที่เลี้ยง)

จับธรรมชาติน้ำเค็ม (ไม่มีเนื้อที่เลี้ยง)

(2) ประเภทการเลี้ยง สำหรับเพาะเลี้ยงเท่านั้น

บ่อดิน

กระชัง

บ่อซีเมนต์

บ่อพลาสติก

(3) จำนวนเกษตรกร (ราย)

(4) เนื้อที่เลี้ยง (ไร่)

(5) ปริมาณผลผลิตทั้งปี* (ปี 2563) (ตัน)

(6) การกระจายผลผลิตภายในจังหวัด (ปี 2563) (ตัน)

(7) การกระจายผลผลิตภายนอกจังหวัด (ปี 2563) (ตัน)

(8) ปริมาณผลผลิตรายเดือน ปี 2563 (ตัน)

(9) คาดการณ์ปริมาณผลผลิตทั้งปี (ปี 2564)* (ตัน)

(10) คาดการณ์ปริมาณผลผลิตรายเดือน ปี 2564 (ตัน)

หมายเหตุ	*ไม่ต้องกรอกข้อมูล ระบบจะคำนวณจากผลรวมรายเดือนให้โดยอัตโนมัติ
	**ข้อมูลประมาณการปีเพาะปลูก 2563/2564 หรือปีการผลิต 2563 ที่จังหวัดได้รายงานแล้ว ในปี 2562 สามารถปรับเปลี่ยนข้อมูลให้เป็นปัจจุบันได้

ข้อมูลปฏิทินที่กด “บันทึก” เรียบร้อยแล้ว จะปรากฏที่ด้านล่างของหน้าจอโปรแกรมโดยอัตโนมัติ สามารถตรวจสอบความถูกต้อง แต่ไม่สามารถแก้ไขข้อมูลได้ หากต้องการแก้ไขข้อมูลให้เลือกเมนู “แก้ไขข้อมูลปฏิทิน”

3. การแก้ไขข้อมูล เลือกเมนู “แก้ไขข้อมูลปฏิทิน” จะปรากฏตารางข้อมูลปฏิทินมีลักษณะเป็นช่อง ท่านสามารถพิมพ์ข้อมูลแทนที่ข้อมูลเดิมได้ เมื่อแก้ไขข้อมูลในแต่ละช่องแล้วให้กดปุ่ม “enter” บนแป้นพิมพ์ ให้ทำการแก้ไขข้อมูลและกดปุ่ม “enter” ทีละช่อง

4. การบันทึกข้อมูลเพิ่มเติม เลือกเมนู “เพิ่มข้อมูลปฏิทิน” จะปรากฏหน้าจอให้บันทึกข้อมูล ท่านสามารถเพิ่มข้อมูลที่ยังกรอกไว้ไม่ครบถ้วน เมื่อเพิ่มข้อมูลเรียบร้อยแล้วให้กด “บันทึก” ข้อมูล

5. การเรียกดูข้อมูลที่บันทึก (การเรียกดูรายงานข้อมูล) เลือกเมนู “รายงานข้อมูล” โดยสามารถ

(1) ส่งพิมพ์รายงานข้อมูล และ (2) ดาวน์โหลดไฟล์ในรูปแบบ Excel

6. การส่งข้อมูล – เมื่อกดปุ่ม “ยืนยันส่งข้อมูล” ระบบจะจัดส่งข้อมูลมายังส่วนกลาง ดังนี้

6.1 หน่วยงานจัดทำ (สำนักงานเกษตรจังหวัด สำนักงานปศุสัตว์จังหวัด และสำนักงานประมงจังหวัด) กดปุ่ม “ยืนยันส่งข้อมูล” (สามารถแก้ไขข้อมูลที่ยืนยันได้ในภายหลัง)

6.2 หน่วยงานกำกับดูแลในภาพรวม (สำนักงานเกษตรและสหกรณ์จังหวัด) เมื่อหน่วยงานจัดทำข้อมูล กดปุม “**ยืนยันส่งข้อมูล**” ครบทั้ง 3 หน่วยงานแล้ว ให้สำนักงานเกษตรและสหกรณ์จังหวัด กดปุม “**ยืนยันส่งข้อมูลของจังหวัด**” (ส่วนกลางจะนำข้อมูลที่ยืนยันไปทำการวิเคราะห์และนำเสนอคณะกรรมการต่อไป ทั้งนี้ หากต้องการแก้ไขข้อมูลภายหลังจากนี้ ขอให้ท่านแจ้งส่วนกลางทราบด้วยตามหมายเลขติดต่อ ในข้อ 2.2)

ส่วนที่ 4 กลไกการขับเคลื่อนการจัดทำปฏิทิน

เพื่อให้การจัดทำปฏิทินผลผลิตสินค้าเกษตรรายเดือนระดับจังหวัดสามารถดำเนินการได้อย่างถูกต้อง เป็นรูปแบบเดียวกันทั้งประเทศ และแล้วเสร็จภายในระยะเวลาที่กำหนด ทำให้หน่วยงานสามารถนำไปใช้ประโยชน์ได้อย่างทันท่วงที จึงได้กำหนดกลไกในการขับเคลื่อนเป็น 2 ระดับ คือ ระดับประเทศ และระดับจังหวัด ดังนี้

ขอบเขตของการดำเนินการ

1. ระดับประเทศ กำกับดูแลโดยคณะกรรมการขับเคลื่อนด้านความมั่นคงอาหารตลอดห่วงโซ่ ภายใต้คณะกรรมการอาหารแห่งชาติ โดย

- 1.1 วางแผน ติดตาม และพัฒนาระบบข้อมูลสารสนเทศเพื่อสนับสนุนการบริหารจัดการความมั่นคงอาหาร
- 1.2 ศึกษา วิเคราะห์ คาดการณ์แนวโน้ม ฝ้าระวัง และเตือนภัย ที่เกี่ยวกับความมั่นคงด้านอาหาร
- 1.3 จัดทำข้อเสนอแนะเชิงนโยบายด้านความมั่นคงอาหาร

1.4 จัดทำและพัฒนาคู่มือการจัดทำปฏิทินฯ ร่วมกับหน่วยงานที่เกี่ยวข้องทั้งในส่วนกลางและภูมิภาค เพื่อให้จังหวัดดำเนินการเป็นแนวทางเดียวกันและสามารถนำไปใช้ประโยชน์ในการบริหารจัดการความมั่นคงด้านอาหารและส่งเสริมเศรษฐกิจและชุมชนในพื้นที่

2. ระดับจังหวัด จัดทำปฏิทินฯ และกลั่นกรองข้อมูลปฏิทินของจังหวัด โดยผู้ว่าราชการจังหวัดมอบหมายหน่วยงานที่เกี่ยวข้องรับผิดชอบจัดทำปฏิทินฯ ตามภารกิจของหน่วยงาน และส่งข้อมูลปฏิทินที่จัดทำแล้วให้คณะกรรมการ/คณะกรรมการ/คณะอนุกรรมการที่เกี่ยวข้องของจังหวัด พิจารณากลั่นกรองข้อมูล

2.1 กระบวนการจัดทำปฏิทินฯ

2.1.1 การจัดทำข้อมูลปฏิทินฯ ดำเนินการผ่านบันทึกข้อมูลปฏิทินฯ ใน “ระบบปฏิทินผลผลิตสินค้าเกษตรรายเดือนระดับจังหวัดเพื่อการบริหารจัดการความมั่นคงอาหารและโภชนาการ” ออนไลน์ ดังนี้

(1) หน่วยงานจัดทำข้อมูล ได้แก่ สำนักงานเกษตรจังหวัด สำนักงานปศุสัตว์จังหวัด สำนักงานประมงจังหวัด และหน่วยงานในระดับอำเภอ

(2) หน่วยงานประสานการดำเนินงานในภาพรวมของจังหวัด และจัดส่งข้อมูลปฏิทินฯ ที่ผ่านการกลั่นกรองในระดับจังหวัด และเสนอที่ประชุม อพท.จังหวัดเพื่อรับทราบผลการจัดทำปฏิทินฯ คือ สำนักงานเกษตรและสหกรณ์จังหวัด

(3) หน่วยงานให้คำแนะนำในการจัดทำปฏิทินฯ คือ สำนักงานเศรษฐกิจการเกษตรที่ 1-12 (สศท. 1-12)

2.1.2 การกลั่นกรองข้อมูลปฏิทินฯ โดยใช้กลไกของกระทรวงเกษตรและสหกรณ์ที่มีอยู่ในพื้นที่ ก่อนส่งปฏิทินฯ ให้เลขาธิการสำนักงานเศรษฐกิจการเกษตรในฐานะกรรมการและเลขานุการคณะกรรมการขับเคลื่อนด้านความมั่นคงอาหารตลอดห่วงโซ่ ดังนี้

(1) คณะทำงานปฏิบัติการขับเคลื่อนนโยบายสำคัญและแก้ไขปัญหาภาคการเกษตร ระดับอำเภอ (Operation Team: OT) กลั่นกรองข้อมูลปฏิทินในระดับอำเภอและตำบล

(2) คณะกรรมการอำนวยการขับเคลื่อนงานนโยบายและการแก้ไขปัญหาภาคเกษตรระดับจังหวัด (Chief of operation: COO) กลั่นกรองข้อมูลปฏิทินในระดับจังหวัด

2.2 การดำเนินงานของหน่วยงานระดับจังหวัด

2.2.1 สำนักงานเกษตรและสหกรณ์จังหวัด กำกับดูแลการจัดทำปฏิทินฯ ในภาพรวมของจังหวัด ประสานและติดตามการจัดทำปฏิทินกับหน่วยงานที่เกี่ยวข้อง โดย

- (1) ประสานและติดตามการจัดทำปฏิทินฯ ของหน่วยงานที่เกี่ยวข้อง
- (2) นำข้อมูลปฏิทินพืช ปศุสัตว์ และประมงที่หน่วยงานจัดทำและผ่านการกลั่นกรองในระดับต่างๆ เรียบร้อยแล้ว เสนอให้ที่ประชุม อพท. จังหวัดเพื่อทราบผลการจัดทำปฏิทินฯ
- (3) เสนอผู้ว่าราชการจังหวัดลงนามถึงเลขาธิการสำนักงานเศรษฐกิจการเกษตร ในฐานะกรรมการและเลขานุการคณะกรรมการขับเคลื่อนด้านความมั่นคงอาหารตลอดห่วงโซ่ ภายในวันที่ 30 พฤศจิกายน 2563

2.2.2 สำนักงานเกษตรจังหวัด จัดทำและรวบรวมข้อมูลปฏิทินด้านพืชและแมลงเศรษฐกิจในระดับ ตำบล อำเภอ และจังหวัด โดย

- (1) มอบหมายสำนักงานเกษตรอำเภอจัดทำ และนำข้อมูลในระดับตำบลและอำเภอเข้าที่ประชุม OT เพื่อกลั่นกรองข้อมูลปฏิทินฯ ในระดับอำเภอและตำบล และส่งข้อมูลที่ผ่านมาการกลั่นกรองจาก OT ให้สำนักงานเกษตรจังหวัด
- (2) รวบรวมข้อมูลพืชในระดับอำเภอที่ผ่านการกลั่นกรองจาก OT จัดทำเป็นข้อมูลในระดับจังหวัด รวมถึงรวบรวมข้อมูลด้านปศุสัตว์ และประมง จากสำนักงานปศุสัตว์จังหวัด และสำนักงานประมงจังหวัด เสนอเข้าที่ประชุม COO เพื่อกลั่นกรองข้อมูลปฏิทินฯ ในระดับจังหวัด
- (3) จัดส่งข้อมูลที่ผ่านมาการกลั่นกรองจาก COO ให้สำนักงานเกษตรและสหกรณ์จังหวัด เพื่อเสนอต่อที่ประชุม อพท. จังหวัด รับทราบผลการจัดทำปฏิทินฯ

2.2.3 สำนักงานปศุสัตว์จังหวัด จัดทำและรวบรวมข้อมูลปฏิทินด้านปศุสัตว์ในระดับจังหวัด โดย

- (1) มอบหมายสำนักงานปศุสัตว์อำเภอจัดทำและนำข้อมูลในระดับอำเภอเข้าที่ประชุม OT เพื่อกลั่นกรองข้อมูลปฏิทินฯ ในระดับอำเภอ และส่งข้อมูลที่ผ่านมาการกลั่นกรองจาก OT ให้สำนักงานปศุสัตว์จังหวัด
- (2) รวบรวมข้อมูลในระดับอำเภอที่ผ่านการกลั่นกรองจาก OT จัดทำเป็นข้อมูลระดับจังหวัด พร้อมทั้งจัดส่งข้อมูลในระดับจังหวัดให้สำนักงานเกษตรจังหวัดในฐานะฝ่ายเลขานุการ COO เสนอเข้าที่ประชุม COO เพื่อกลั่นกรองข้อมูลปฏิทินฯ ในระดับจังหวัด
- (3) จัดส่งข้อมูลที่ผ่านมาการกลั่นกรองจาก COO แล้ว ให้สำนักงานเกษตรและสหกรณ์จังหวัด เพื่อเสนอต่อที่ประชุม อพท. จังหวัด รับทราบผลการจัดทำปฏิทินฯ

2.2.4 สำนักงานประมงจังหวัด จัดทำและรวบรวมข้อมูลปฏิทินด้านประมงในระดับจังหวัด โดย

- (1) มอบหมายสำนักงานประมงอำเภอจัดทำและนำข้อมูลในระดับอำเภอ เข้าที่ประชุม OT เพื่อกลั่นกรองข้อมูลปฏิทินฯ ในระดับอำเภอ และส่งข้อมูลที่ผ่านมาการกลั่นกรองจาก OT ให้สำนักงานประมงจังหวัด
- (2) รวบรวมข้อมูลในระดับอำเภอที่ผ่านการกลั่นกรองจาก OT จัดทำเป็นข้อมูลระดับจังหวัด พร้อมทั้งจัดส่งข้อมูลในระดับจังหวัดให้สำนักงานเกษตรจังหวัดในฐานะฝ่ายเลขานุการ COO เพื่อกลั่นกรองข้อมูลปฏิทินฯ ในระดับจังหวัด

(3) จัดส่งข้อมูลที่ผ่านมาการกลั่นกรองจาก COO แล้ว ให้สำนักงานเกษตรและสหกรณ์จังหวัด เพื่อเสนอต่อที่ประชุม อพท. จังหวัด รับทราบผลการจัดทำปฏิทินฯ

2.2.5 สำนักงานเศรษฐกิจการเกษตรที่ 1-12 (สศท. 1-12) ให้คำแนะนำ/ ข้อเสนอแนะ/ ข้อคิดเห็น ในการจัดทำข้อมูลปฏิทินแก่หน่วยงานในพื้นที่

หมายเหตุ

1. การกลั่นกรองข้อมูลปฏิทินฯ โดยใช้กลไกของกระทรวงเกษตรและสหกรณ์ที่มีอยู่ในพื้นที่ เป็นกระบวนการที่เพิ่มเติมจากการดำเนินการในปีที่ผ่านมา เพื่อแก้ไขปัญหาที่ผ่านมาและลดอุปสรรคที่เกิดขึ้น เพื่อให้ได้ข้อมูลที่ครบถ้วนและสอดคล้องกับข้อเท็จจริงของพื้นที่ ตามผลการประชุมคณะอนุกรรมการจัดทำแผนเพื่อการบริหารความมั่นคงด้านอาหารของกระทรวงเกษตรและสหกรณ์ ครั้งที่ 1/2563 เมื่อวันที่ 29 มิถุนายน 2563 และการประชุมคณะกรรมการขับเคลื่อนด้านความมั่นคงอาหารตลอดห่วงโซ่ ครั้งที่ 1/2563 เมื่อวันที่ 2 กรกฎาคม 2563

2. คำสั่งกระทรวงเกษตรและสหกรณ์ที่ 9/2561 เรื่องแต่งตั้งคณะกรรมการขับเคลื่อนงานนโยบายสำคัญ และการแก้ไขปัญหาภาคเกษตรระดับจังหวัด (Chief of Operation : COO) และคณะทำงานปฏิบัติการขับเคลื่อนงานนโยบายสำคัญและการแก้ไขปัญหาการเกษตรระดับอำเภอ (Operation Team : OT) ลงวันที่ 4 มกราคม 2561 (อ้างอิงจากคู่มือการปฏิบัติงาน Chief of Operation และ Operation Team กรมส่งเสริมการเกษตร กุมภาพันธ์ 2561)

คณะกรรมการขับเคลื่อนงานนโยบายสำคัญและการแก้ไขปัญหาภาคเกษตรระดับจังหวัด

(Chief of Operation : COO)

- (1) เกษตรจังหวัด เป็นประธานกรรมการ
 - (2) เกษตรและสหกรณ์จังหวัด เป็นรองประธานกรรมการ
 - (3) หัวหน้าส่วนราชการในสังกัดกระทรวงเกษตรและสหกรณ์ เป็นกรรมการ
 - (4) หัวหน้ากลุ่มยุทธศาสตร์และสารสนเทศของสำนักงานเกษตรจังหวัด เป็นเลขานุการ
 - (5) หัวหน้ากลุ่มของสำนักงานเกษตรและสหกรณ์จังหวัด ที่ได้รับมอบหมายเป็นผู้ช่วยเลขานุการ
- หน้าที่ความรับผิดชอบโดยสังเขป : สนับสนุนการขับเคลื่อนนโยบาย และบูรณาการกับทุกภาคส่วน แก้ไขปัญหาการเกษตรของจังหวัด

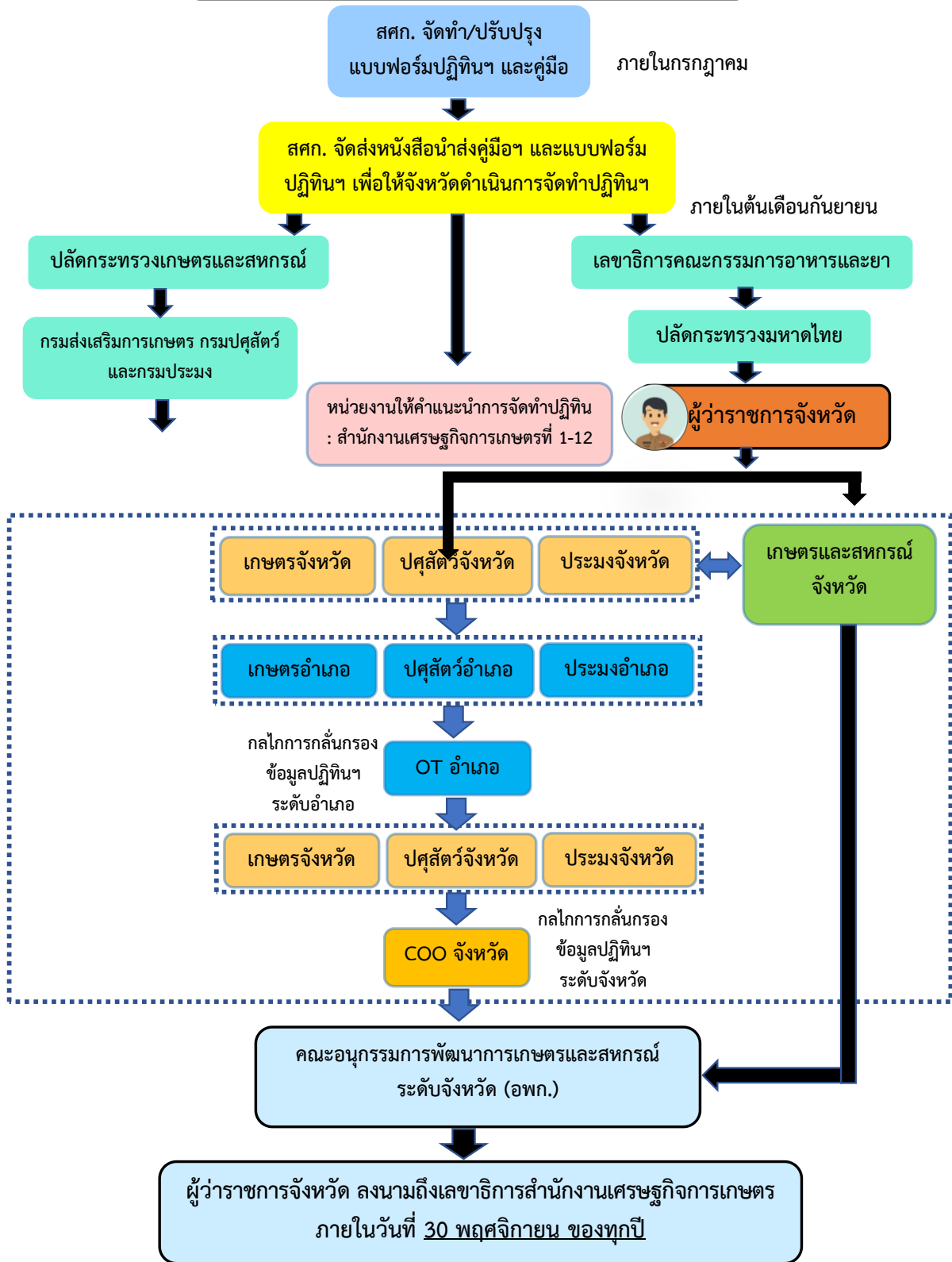
คณะทำงานปฏิบัติการขับเคลื่อนงานนโยบายสำคัญและการแก้ไขปัญหาการเกษตรระดับอำเภอ

(Operation Team : OT)

- (1) นายอำเภอ เป็นที่ปรึกษา
- (2) เกษตรอำเภอ เป็นประธานคณะทำงาน
- (3) ผู้แทนนายอำเภอ เป็นรองประธานคณะทำงาน
- (4) หัวหน้าส่วนราชการระดับอำเภอ หรือเทียบเท่าของหน่วยงานในสังกัดกระทรวงเกษตรและสหกรณ์ ที่ได้รับมอบหมาย เป็นคณะทำงาน
- (5) นายกองค้การปกครองส่วนท้องถิ่นหรือผู้แทน เป็นคณะทำงาน
- (6) เกษตรตำบลที่ได้รับมอบหมาย เป็นคณะทำงานและเลขานุการ

หน้าที่ความรับผิดชอบโดยสังเขป : ปฏิบัติการในการขับเคลื่อนนโยบาย และแก้ไขปัญหาการเกษตรในพื้นที่

กลไกการจัดทำปฏิทินสินค้าเกษตร



ส่วนที่ 5 ผลที่คาดว่าจะได้รับ

ระดับประเทศ

1. รัฐจะมีข้อมูล Big Data สินค้าเกษตร ซึ่งครอบคลุมทุกมิติ เพื่อการบริหารจัดการความมั่นคงอาหาร เศรษฐกิจ และสิ่งแวดล้อม รวมถึงการรายงานสถานภาพด้านความมั่นคงทางอาหารของประเทศตามเกณฑ์ของ FAO ตลอดจนเป็นข้อมูลเพื่อใช้สนับสนุนตัวชี้วัดในการดำเนินการตามเป้าหมายการพัฒนาที่ยั่งยืน (Sustainable Development Goals: SDGs) ได้อีกทางหนึ่งด้วย
2. มีระบบการจัดการสมดุลของการผลิตและการตลาด ตั้งแต่ระดับพื้นที่ จนถึงระดับชาติ โดยอาศัยการจัดการฤดูกาลผลิตตามธรรมชาติของสินค้าเกษตร และอาหาร โดยไม่ทำลายกลไกตลาด
3. รัฐสามารถกำหนดนโยบายการจัดการพื้นที่เกษตรกรรม การสนับสนุนโครงสร้างพื้นฐาน เช่นน้ำ พลังงาน การจัดส่งเสริมการลงทุนธุรกิจบริการ ทูกระดับชั้น การประกันภัย การเตรียมการเมื่อเกิดภาวะวิกฤติ เป็นต้น
4. รัฐ สนับสนุนการวิจัย เพื่อสร้างนวัตกรรมและสินค้าใหม่ ที่มีศักยภาพสูง ทั้งเครื่องมือ อุปกรณ์ อาหารสุขภาพ โภชนาการ เกษษัณท์จากเกษตร สารชีวโมเลกุล เป็นต้น

ระดับพื้นที่ หรือจังหวัด

1. มีข้อมูล เกษตรกร พื้นที่เกษตรกรรมแต่ละชนิดของสินค้าเกษตรในพื้นที่ ปริมาณผลผลิตและช่วงเวลาที่ มีผลผลิตออกสู่ตลาด ตลอดทั้งปี เพื่อเป็นข้อมูลในการบริหารจัดการด้านความมั่นคงอาหารในระดับพื้นที่
2. สามารถจัดทำแผนการผลิตสินค้าแต่ละชนิดให้สอดคล้องกับการตลาดได้ล่วงหน้า และเป็นการสร้างสมดุลตลาด ทั้งระดับเกษตรกร ผู้ประกอบการค้า ผู้รวบรวมสินค้า เจ้าหน้าที่เกษตร-พาณิชย์ หอการค้า
3. เจ้าหน้าที่ส่งเสริม พืช ปศุสัตว์ ประมง สามารถทำแผนการดูแลเกษตรกร และการจัดการพื้นที่ เกษตรกรรมล่วงหน้าเพื่อเพิ่มประสิทธิภาพการผลิต เพิ่มมูลค่าหรือแปรรูป ควบคุมป้องกันโรค การตัดแต่งกิ่ง การบำรุงดิน ให้สอดคล้องกับฤดูกาลและสภาพภูมิอากาศเพื่อให้ผลผลิตออกมาได้คุณภาพตามที่กำหนด และพัฒนาและเสริมสร้างศักยภาพเกษตรกรในพื้นที่ให้เป็นผู้เชี่ยวชาญสินค้าในการผลิตสินค้าแต่ละชนิดในพื้นที่ (Smart farmer) ตลอดจนเสริมสร้างความสามารถเจ้าหน้าที่ให้เป็น smart officer ในการดูแลเกษตรกรและพัฒนาการเกษตรในพื้นที่
4. เจ้าหน้าที่ดูแลโครงสร้างพื้นฐานทางการเกษตร และจัดเตรียมปัจจัยการผลิตพืช ปศุสัตว์ และ ประมง เช่น ระบบน้ำ ดิน-ปุ๋ย การเตรียมอาหารสัตว์ ระบบโลจิสติกส์ สิ่งแวดล้อมและทรัพยากรต่างๆ สามารถเตรียมแผนสนับสนุนทรัพยากร และจัดการทรัพยากรให้เกิดประสิทธิภาพสูงสุด ในช่วงเวลาที่ตรงตามความต้องการของเกษตรกร ในการผลิตสินค้าเกษตร และแจ้งเตือนภัยแก่เกษตรกรได้ล่วงหน้า
5. เกิดระบบการจัดการสินค้าเกษตรครบวงจรในการเคลื่อนย้าย กระจายสินค้า จัดเก็บสินค้า จัดเก็บสินค้า ที่มีประสิทธิภาพ ด้วยความร่วมมือของเกษตรกร เอกชนในการบริหาร Logistics ตลอดห่วงโซ่การผลิต
6. เป็นข้อมูลประกอบการวางแผนการจัดการพื้นที่เกษตรกรรมเป็นรายสินค้าในระดับพื้นที่ (Zoning) สามารถบริหารสินค้า พื้นที่ และทรัพยากรมนุษย์ในรูปของ Zoning การเกษตร ตามศักยภาพของพื้นที่ภูมิอากาศ ดิน น้ำ และสิ่งแวดล้อมได้อย่างมีประสิทธิภาพ โดยใช้หลักการทางวิทยาศาสตร์ เพื่อให้เกิดมาตรฐานการผลิต

สินค้าที่มีคุณภาพและปลอดภัย รวมถึงการพิจารณาจากปริมาณผลผลิต ควบคู่กับความต้องการสินค้า ต้นทุนและผลตอบแทนเปรียบเทียบการผลิตในพื้นที่ที่เหมาะสมและพื้นที่ที่ไม่เหมาะสมตาม agri-map เพื่อเสนอแนะพืชหรือหรือเกษตรกรรมทางเลือกอื่นในพื้นที่

7. เกิดการบริหารจัดการพื้นที่ในเรื่องที่ดินทำกิน เงินลงทุน ระบบประกันภัยพืชผล และการจัดการความเสี่ยงต่าง ๆ ของเกษตรกร ผู้ประกอบการ และอุตสาหกรรมเกษตร

8. เกิดการวิจัย และพัฒนา สินค้าเกษตรแต่ละชนิด โดยใช้หน่วยงานของรัฐ และสถาบันการศึกษา ในพื้นที่ให้พัฒนานวัตกรรม โดยไม่ลี้ภัยปัญหาท้องถิ่น และนำผลการวิจัยไปใช้แก้ปัญหาหรือพัฒนาได้จริง โดยวางแผนและประสานงานกับหน่วยงานในพื้นที่เพื่อการศึกษา วิจัย และแปรรูปสินค้าเพื่อเพิ่มมูลค่าสินค้าเกษตร รวมถึงการแก้ปัญหาการผลิต เช่น โรคแมลงศัตรูพืช โรคระบาด

9. เป็นข้อมูลประกอบการจัดทำผลิตภัณฑ์มวลรวมระดับจังหวัด (GPP จังหวัด) ด้านการเกษตร

ระดับครัวเรือนเกษตรกร

1. เกษตรกรมีการวางแผนการผลิตสินค้าเกษตรตามความต้องการของตลาด ฤดูกาล หรือระยะเวลาที่เหมาะสม และทราบว่าผลผลิตที่ได้จะขายให้กับใคร รวมถึงการวางแผนการเตรียมปัจจัยการผลิตต้องใช้แลการจัดการผลผลิตที่ได้

2. เกษตรกรมีการวางแผนการใช้ที่ดิน จัดหาแหล่งน้ำ จัดหาปุ๋ย หรือปัจจัยการผลิตที่จำเป็นเพื่อการผลิตก่อนการผลิต ซึ่งอาจจัดการเองหรือแจ้งส่วนราชการสนับสนุน

3. เกษตรกรมีการตกลงการตลาดและราคาล่วงหน้า กับผู้ประกอบการ ด้วยการรวมเป็นกลุ่มเกษตรกร หรือสหกรณ์ เพื่อลดความเสี่ยง

4. เกษตรกรสามารถเตรียมหาแหล่งทุนในการดำเนินการล่วงหน้า

5. เกษตรกรสามารถรวมกลุ่มเพื่อขอความช่วยเหลือจากส่วนราชการหรือสถาบันการศึกษาในด้านวิชาการ เพื่อเพิ่มประสิทธิภาพการผลิตหรือเพิ่มมูลค่าผลผลิต