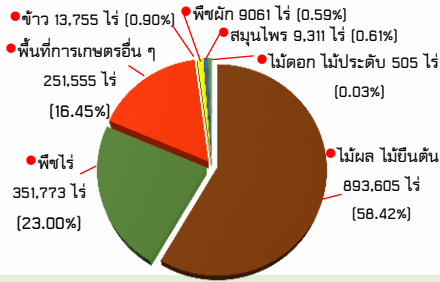
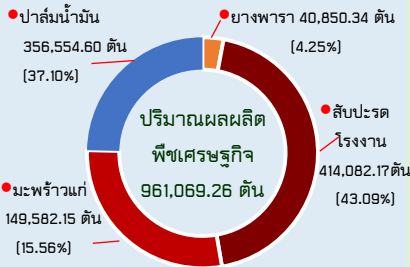


พื้นที่เกษตรกรรม

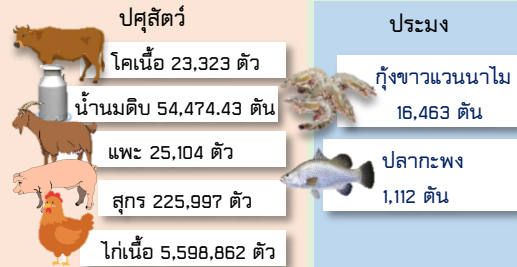
(รวมทั้งสิ้น 1,559,060 ไร่)



พืชเศรษฐกิจ



สัตว์เศรษฐกิจ



- GPP จังหวัด ปี 2565 มูลค่า 102,844 ล้านบาท
- ภาคเกษตร 27,074 ล้านบาท
- ประชากร 553,298 คน/282,967 ครัวเรือน
- แรงงานภาคเกษตร 136,025 คน/66,481 ครัวเรือน
- ปริมาณน้ำภาพรวมจังหวัด 286.329 ล้าน ลบ.ม.
- การจัดสรรน้ำในเขตชลประทาน 220.27 ล้าน ลบ.ม.
- ปริมาณน้ำฝนสะสม (ม.ค.-ก.พ. 68) 57.10 มม.

สินค้าสิ่งบ่งชี้ทางภูมิศาสตร์ GI : Geographical Indication

“มะพร้าวทับสะแก” เป็นมะพร้าวพันธุ์ไทยต้นสูง พันธุ์สวีลูกผสม และพันธุ์ผสมชุมพร ผลใหญ่ ทรงกลมหรือรีเล็กน้อย เปลือกหนา เนื้อมะพร้าวสีขาวหนา 2 ชั้น ให้เปอร์เซ็นต์น้ำมันสูง รสชาติกะทิหอมมันปลูกในพื้นที่ อ.ทับสะแก อ.บางสะพาน อ.บางสะพานน้อย และ อ.เมืองฯ (เฉพาะ ต.เกาะหลัก ต.คลองวาฬ ต.ห้วยทราย) ผู้ผลิตที่ได้รับอนุญาตใช้ตราสัญลักษณ์ GI รวมทั้งสิ้น 111 ราย 1 กลุ่ม พื้นที่รวมทั้งสิ้น 4,002 ไร่ 3 งาน 100 ตรว.

“ทุเรียนป่าละอู” เป็นพันธุ์หมอนทอง และพันธุ์ชะนี เนื้อหนา สีเหลืองอ่อน เนื้อแห้งเนียนละเอียด กลิ่นอ่อน รสชาติหวานมัน เมล็ดลีบเล็ก ให้ผลผลิตช่วงเดือนพฤษภาคม ถึง สิงหาคม ปลูกในพื้นที่ป่าละอู ต.ห้วยสัตว์ใหญ่ อ.หัวหิน ผู้ผลิตที่ได้รับอนุญาตใช้ตราสัญลักษณ์ GI รวมทั้งสิ้น 222 ราย 4 กลุ่ม พื้นที่รวมทั้งสิ้น 2,919 ไร่ 3 งาน

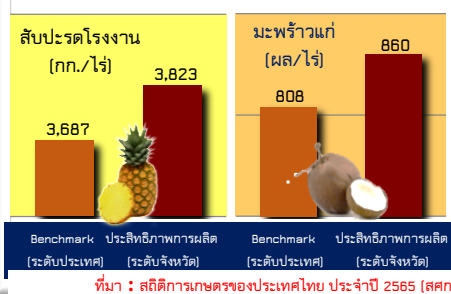
การรับรองมาตรฐานสินค้าเกษตรปลอดภัย

- มาตรฐานเกษตรอินทรีย์ : รวมทั้งสิ้น 9 ชนิดสินค้า เกษตรกรจำนวน 93 ราย/แปลง พื้นที่จำนวน 1,275.89 ไร่
- พืชอินทรีย์อื่น ๆ 14.25 ไร่ (1.12%)
- ผลไม้ 123.75 ไร่ (9.70%)
- มะพร้าว 522.20 ไร่ (40.93%)
- ผสมผสาน 315.94 ไร่ (24.76%)
- เห็ด 0.05 ไร่ (0.04%)
- จำน 208.00 ไร่ (16.30%)
- โกโก้ 80.00 ไร่ (6.27%)
- กาแฟ 5.00 ไร่ (0.39%)

- มาตรฐาน GAP : ด้านพืช รวมทั้งสิ้น 10 ชนิด/6 ประเภทสินค้า เกษตรกร 3,831 ราย 4,219 แปลง พื้นที่ 45,052.81 ไร่
- ผลไม้อื่น ๆ 331.41 ไร่ (0.74%)
- กล้วย 9.36 ไร่ (0.02%)
- มะลิโศดาปังก้า 3.55 ไร่ (0.01%)
- มะลิอื่น ๆ 331.41 ไร่ (0.74%)
- สับปะรด 11,879.82 ไร่ (25.92%)
- มังคุด 898.50 ไร่ (1.55%)
- จำน 1,035.95 ไร่ (2.30%)
- อ้อย 1,122.00 ไร่ (2.49%)
- ทุเรียน 2,363.88 ไร่ (5.25%)
- พืชผัก 37.96 ไร่ (0.08%)
- ขนุน 5.531 ไร่ (0.01%)
- กล้วย 394.13 ไร่ (0.87%)
- มะพร้าว 15,274.70 ไร่ (33.90%)

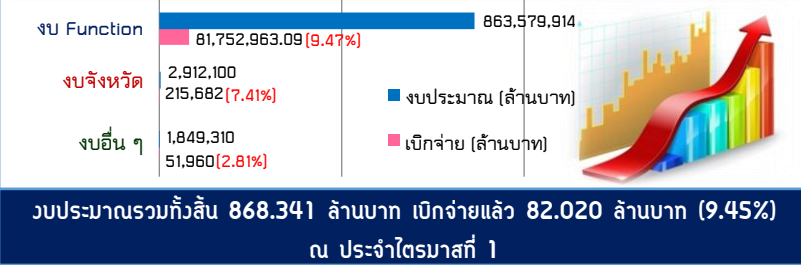
- มาตรฐาน GAP : ด้านปศุสัตว์
- มาตรฐาน GAP : ด้านประมง
- รวมทั้งสิ้น 8 ชนิดสินค้า เกษตรกร 228 ราย/ฟาร์ม รวมทั้งสิ้น 6 ชนิดสินค้า เกษตรกร 554 ราย/ฟาร์ม พื้นที่ 14,260 ไร่
- จิ้งหรีด 1 ราย/ฟาร์ม (0.44%)
- ไก่ไข่ 6 ราย/ฟาร์ม (2.63%)
- ไก่พื้นบ้าน 1 ราย/ฟาร์ม (0.44%)
- ไก่เนื้อ 52 ราย/ฟาร์ม (22.81%)
- สุกร 57 ราย/ฟาร์ม (25.00%)
- โคนม 103 ราย/ฟาร์ม (45.18%)
- โคเนื้อ 7 ราย/ฟาร์ม (3.07%)
- ปลา 2 ราย/ฟาร์ม (0.36%)
- เป็ด 1 ราย/ฟาร์ม (0.18%)
- แพะ 1 ราย/ฟาร์ม (0.18%)
- ปลาดุก 4 ราย/ฟาร์ม (0.72%)
- ปลานิล 2 ราย/ฟาร์ม (0.36%)
- กุ้งทะเล 471 ราย/ฟาร์ม (85.02%)

ประสิทธิภาพการผลิตสินค้าเกษตรด้านพืช



ประจวบคีรีขันธ์
Info graphic
ข้อมูลพื้นฐานจังหวัด
(ณ วันที่ 28 ก.พ. 2568)

สรุปความก้าวหน้าการดำเนินงานตามแผนปฏิบัติการด้านการเกษตรและสหกรณ์จังหวัดประจวบคีรีขันธ์ ประจำปีงบประมาณ พ.ศ. 2568 (หน่วยภายในสังกัดกระทรวงเกษตรและสหกรณ์)



สถานการณ์การระบาดของศัตรูพืช และการช่วยเหลือภัยพิบัติด้านเกษตรในพื้นที่

- สรุปการระบาดของศัตรูมะพร้าวที่สำคัญจังหวัดประจวบคีรีขันธ์ (ข้อมูล ณ 25 กุมภาพันธ์ 2568) พื้นที่ขึ้นต้นจำนวน 368,525.50 ไร่ เกษตรกร 26,446 ราย
- หนอนหัวดำ : พื้นที่ระบาดทั้งหมดจำนวน 35,526.75 ไร่ ระบาดลดลง 563.00 ไร่ (เทียบกับเดือน มกราคม 2568 ระบาดจำนวน 36,089.75 ไร่)
- แมลงตำหนาม : พื้นที่ระบาดทั้งหมดจำนวน 8,019.50 ไร่ ระบาดลดลง 7250 ไร่ (เทียบกับเดือนมกราคม 2568 จำนวน 8,092.00 ไร่)

- สรุปการช่วยเหลือผู้ประสบภัยพิบัติ (ภัยภัย) ประจำปี 2567
- ด้านประมง : สรุปการให้ความช่วยเหลือภัยประมง (จม) ที่ประสบภัยธรรมชาติ (วาตภัย) รวมทั้งสิ้น 8 ลำ ในพื้นที่ อ.หัวหิน 1 ลำ อ.ปราณบุรี 1 ลำ อ.กุยบุรี 1 ลำ อ.เมืองฯ 3 ลำ อ.ทับสะแก 1 ลำ และ อ.บางสะพาน 1 ลำ วงเงินช่วยเหลือทั้งสิ้น 391,900 บาท

ส่วนต่อกรทำสงครามสินค้าเกษตรเดือน... ศูนย์บริหารจัดการด้านตรวจประเมิน เขต 6 (ประจวบคีรีขันธ์) ดำเนินการตรวจสอบเรือประมงไทยที่แจ้งเข้าออก 1,754 เที่ยว ตรวจสอบการจัดทำสมุดบันทึกการทำประมงและทวนสอบพิชิตการทำประมง 1,056 ฉบับ ตรวจสอบสัตว์น้ำ ณ ท่าเทียบเรือ 285 ลำ ตรวจสอบรับรองความถูกต้องของสัตว์น้ำที่ขนถ่าย 4,782 ฉบับ ตรวจสอบพื้นที่เทียบเรือ 39 ท่า และประชาสัมพันธ์ แนวทาง กิจกรรม 12 ครั้ง

- สรุปการช่วยเหลือผู้ประสบภัยตามแผนเตรียมความพร้อมรับสถานการณ์ภัยแล้งด้านเกษตร ประจำปี 2566/67
- พืช : รวมทั้งสิ้น 6 อำเภอ เกษตรกร (ไม่ซ้ำ) 1873 ราย พื้นที่เสียหาย 3,798.27 ไร่ รวมวงเงิน 15,255 กว่าล้านบาท
- ปศุสัตว์ : สนับสนุนหน่วยอาหารสัตว์พระราชทานฯ ช่วยเหลือเกษตรกรที่ประสบภัยแล้ง รวมยอดสะสมทั้งสิ้นจำนวน 76,320 กิโลกรัม ในพื้นที่ อ.ปราณบุรี อ.สามร้อยยอด อ.ทับสะแก และ อ.บางสะพานน้อย
- ชลประทาน : สนับสนุนรถบรรทุกน้ำขนาด 6,000 ลิตร รวมทั้งสิ้น 1,387 เที่ยว รวมปริมาณน้ำ 8,322,000 ลิตร เพื่อเติมน้ำเข้าระบบประปาหมู่บ้านเพื่ออุปโภคบริโภคในพื้นที่ และสนับสนุนเครื่องสูบน้ำขนาด 1 นิ้ว สูบน้ำเข้าสระผลิตประปาสาธารณะในพื้นที่ภัยแล้ง

ข้อมูลพื้นฐานของจังหวัดประจวบคีรีขันธ์

1. ข้อมูลด้านการเกษตรของจังหวัดประจวบคีรีขันธ์

1.1 **ขนาดพื้นที่** : พื้นที่ทั้งหมดของจังหวัดประมาณ 6,367.620 ตารางกิโลเมตร หรือประมาณ 3,979,763 ไร่ มีพื้นที่เกษตรกรรมรวมทั้งสิ้น 1,559,060 ไร่ (39.17% ของพื้นที่จังหวัด) 66,481 ครัวเรือนเกษตรกร ประชากรในภาคการเกษตร 136,025 คน แบ่งพื้นที่ตามกลุ่มพืชและพื้นที่ปลูก ดังนี้

- นาข้าว	13,755 ไร่	(0.88% ของพื้นที่เกษตรกรรม)
- พืชไร่	351,773 ไร่	(22.56% ของพื้นที่เกษตรกรรม)
- พืชผัก	9,061 ไร่	(0.58% ของพื้นที่เกษตรกรรม)
- ไม้ผล ไม้ยืนต้น	893,605 ไร่	(57.32% ของพื้นที่เกษตรกรรม)
- ไม้ดอก ไม้ประดับ	505 ไร่	(0.03% ของพื้นที่เกษตรกรรม)
- พืชสมุนไพร	9,311 ไร่	(0.60% ของพื้นที่เกษตรกรรม)
- พื้นที่ใช้ประโยชน์ทางการเกษตรอื่น ๆ	251,555 ไร่	(16.14% ของพื้นที่เกษตรกรรม)

(รวมถึงพื้นที่เลี้ยงสัตว์และทำประมง)

หมายเหตุ : ผลรวมพื้นที่ปลูกและครัวเรือนเกษตรกรจำแนกตามกลุ่มพืช มากกว่าพื้นที่ด้านเกษตรกรรม (ไร่) และครัวเรือนประกอบอาชีพการเกษตร เนื่องจากการปลูกพืชบางชนิดเป็นการปลูกแซมทำให้พื้นที่ปลูกซ้ำซ้อน เช่น ปลูกสับปะรดแซมในพื้นที่ปลูกมะพร้าว เป็นต้น

ที่มา : สำนักงานเกษตรจังหวัดประจวบคีรีขันธ์

1.2 สถานการณ์ด้านทรัพยากรการผลิตและแนวโน้ม :

1.2.1 ปริมาณน้ำต้นทุนของจังหวัดรวม **286.329 ล้าน ลบ.ม.**

- นอกเขตชลประทานปริมาณน้ำรวม **33.080 ล้าน ลบ.ม.** แบ่งเป็น
 - 1) แหล่งน้ำสาธารณะ/อื่น ๆ ปริมาณน้ำใช้การรวม 4.10 ล้าน ลบ.ม.
 - 2) บ่อจืด 18,000 บ่อ ปริมาณน้ำใช้การรวม 22.68 ล้าน ลบ.ม.
 - 3) บ่อบาดาล 966 บ่อ ปริมาณน้ำใช้การรวม 6.3 ล้าน ลบ.ม.
- ในเขตชลประทานอ่างเก็บน้ำ **42 แห่ง ปริมาณน้ำใช้การรวม 253.249 ล้าน ลบ.ม.** แบ่งเป็น
 - 1) อ่างเก็บน้ำขนาดใหญ่ 1 แห่ง ปริมาณน้ำใช้การรวม 185.111 ล้าน ลบ.ม.
 - 2) อ่างเก็บน้ำขนาดกลาง 8 แห่ง ปริมาณน้ำใช้การรวม 60.624 ล้าน ลบ.ม.
 - 3) อ่างเก็บน้ำขนาดเล็ก 33 แห่ง ปริมาณน้ำใช้การรวม 7.514 ล้าน ลบ.ม.

1.2.2 ปริมาณความต้องการน้ำตามแผนการจัดสรรน้ำ ฤดูแล้ง ปี 2567/68 ของอ่างขนาดใหญ่และขนาดกลาง รวมทั้งสิ้น 220.27 ล้าน ลบ.ม. แบ่งกิจกรรมเป็น 1) อุปโภค-บริโภค 23.02% 2) เกษตร 70.66% 3) รักษาระบบนิเวศ 11.34% และ 4) อุตสาหกรรม 1.14% รายละเอียดตามตารางดังนี้

หน่วย : ล้าน ลบ.ม.

พื้นที่	อุปโภค -บริโภค	รักษา ระบบนิเวศ	เกษตร	อุตสาหกรรม	รวม 4 กิจกรรม
โครงการชลประจวบคีรีขันธ์	11.36	3.54	10.08	0.00	24.96
โครงการส่งน้ำและบำรุงรักษาปราณบุรี	39.09	7.80	144.80	3.62	195.31
รวม	50.45	11.34	154.86	3.62	220.27

ที่มา : ฝ่ายจัดสรรน้ำ โครงการชลประทานประจวบคีรีขันธ์

- 1.2.3 แผนเพาะปลูกพืช ฤดูแล้ง ปี 2567/68 รวมทั้งสิ้น 109,573 ไร่ แบ่งเป็น 1) ไม้ยืนต้น 45.81% 2) สวนผลไม้ 21.76% 3) อ้อย 6.95% 4) พืชไร่ 1.89% 5) พืชผัก 1.05% 6) บ่อกึ่ง 0.95% 7) บ่อปลา 0.50% 8) ข้าว 0.09% และ 9) อื่น ๆ 20.99% รายละเอียดตามตารางดังนี้

หน่วย: พื้นที่เพาะปลูก (ไร่)

พื้นที่	ไม้ยืนต้น	สวนผลไม้	อ้อย	พืชไร่	พืชผัก	บ่อกึ่ง	บ่อปลา	ข้าว	อื่น ๆ	รวม
โครงการชลประจวบคีรีขันธ์	6,650	2,550	1,500	1,100	750	-	150	100	-	13,36.0
โครงการส่งน้ำและบำรุงรักษาปราณบุรี	43,550	21,296	6,116	970	400	1,040	400	-	23,001	96,773
รวม	50,200	23,846	7,616	2,070	1,150	1,040	550	100	23,001	109,573

ที่มา : ฝ่ายจัดสรรน้ำ โครงการชลประทานประจวบคีรีขันธ์

1.2.4 มาตรการ 8 มาตรการ เพื่อรองรับฤดูแล้ง ปี 2567/68

- 1) คาดการณ์และป้องกันพื้นที่เสี่ยงขาดแคลนน้ำ (ก่อนและตลอดฤดูแล้ง)
- 2) สร้างความมั่นคงน้ำ เพื่อการอุปโภคบริโภคและการเกษตร พร้อมปฏิบัติการเติมน้ำอย่างมีประสิทธิภาพ (ก่อนและตลอดฤดูแล้ง)
- 3) กำหนดแผนจัดสรรน้ำและพื้นที่เพาะปลูกพืชฤดูแล้ง บริหารจัดการน้ำให้เป็นไปตามลำดับความสำคัญการใช้น้ำที่คณะกรรมการลุ่มน้ำกำหนด (ก่อนและตลอดฤดูแล้ง)
- 4) เพิ่มประสิทธิภาพการใช้น้ำ ประหยัดน้ำและการลดการสูญเสียน้ำในทุกภาคส่วน (ก่อนและตลอดฤดูแล้ง)
- 5) เฝ้าระวังและแก้ไขคุณภาพน้ำ (ตลอดฤดูแล้ง)
- 6) เสริมสร้างความเข้มแข็งด้านการบริหาร ด้านการบริหารจัดการน้ำของชุมชน/องค์กรผู้ใช้น้ำ (ตลอดฤดูแล้ง)
- 7) สร้างการรับรู้ประชาสัมพันธ์ (ก่อนและตลอดฤดูแล้ง)
- 8) ติดตามและประเมินผลการดำเนินการ (ตลอดและหลังจากสิ้นสุดฤดูกาล)

ที่มา : ฝ่ายจัดสรรน้ำ โครงการชลประทานประจวบคีรีขันธ์

1.2.5 ปริมาณฝนตกสะสมเดือนตั้งแต่เดือนมกราคม 2568 รวม **2.60 มิลลิเมตร** (สถานีอุตุนิยมวิทยา)

- ปริมาณฝนตกสะสมตลอดทั้งปี 2567 จำนวน **958.83 มิลลิเมตร** (104 วัน)
- ปริมาณฝนตกเฉลี่ย 10 ปี จำนวน **1,099.13 มิลลิเมตร** (110 วัน/ปี)

1.2.4 การใช้ประโยชน์และความเหมาะสมของดินเพื่อการเพาะปลูก (Agri-Map analytic)

- 1) สภาพพื้นที่ปลูกพืชในชั้นความเหมาะสมและไม่เหมาะสมรวมทั้งสิ้น 1,141,057.85 ไร่
 - เหมาะสม 980,799.60 ไร่
 - ไม่เหมาะสม 160,258.25 ไร่ 10 ชนิดพืช

ตารางแสดงพื้นที่ปลูกพืชในชั้นความเหมาะสมและไม่เหมาะสม จังหวัดประจวบคีรีขันธ์

ที่	ชนิดพืช	พื้นที่ปลูก (ไร่)	เหมาะสม (ไร่)	ร้อยละ	ไม่เหมาะสม (ไร่)	ร้อยละ
1	มะพร้าว	409,940.00	400,437.35	97.68	9,502.65	2.32
2	สับปะรด	242,057.10	229,117.50	94.65	12,939.60	5.35
3	ยางพารา	227,145.54	212,164.57	93.40	14,980.97	6.60
4	ปาล์มน้ำมัน	137,319.75	19,250.50	14.02	118,069.25	85.98
5	นาข้าว	64,039.01	61,566.13	96.14	2,472.88	3.86
6	อ้อย	58,986.75	57,054.92	96.72	1,931.83	3.28
7	ทุเรียน	590.72	300.73	50.91	289.99	49.09
8	ข้าวโพด	443.15	411.48	92.85	31.67	7.15
9	มันสำปะหลัง	243	243	100.00	-	-

ตารางแสดงพื้นที่ปลูกพืชในชั้นความเหมาะสมและไม่เหมาะสม จังหวัดประจวบคีรีขันธ์ (ต่อ)

ที่	ชนิดพืช	พื้นที่ปลูก (ไร่)	เหมาะสม (ไร่)	ร้อยละ	ไม่เหมาะสม (ไร่)	ร้อยละ
10	มันคุด	116.83	84.72	72.52	32.11	27.48
11	กาแฟโรบัสต้า	92.02	92.02	100.00	-	-
12	ลำไย	59.76	59.76	100.00	-	-
13	เงาะ	24.22	16.92	69.86	7.30	30.14
รวมทั้งสิ้น		1,141,057.85	980,799.60	82.98	160,258.25	17.02

ที่มา : agri-map-online.moac.go.th (กรมพัฒนาที่ดิน)

2) ความเหมาะสมของดินสำหรับการปลูกพืชเศรษฐกิจ 4 ชนิด ของจังหวัดประจวบคีรีขันธ์

ระดับ ความ เหมาะสม	พืชเศรษฐกิจ (ไร่)							
	มะพร้าว	ร้อยละ	สับปะรด	ร้อยละ	ปาล์มน้ำมัน	ร้อยละ	ยางพารา	ร้อยละ
S1	-	-	77,201.64	31.89	-	-	91,900.53	40.46
S2	290,254.99	70.80	136,172.25	56.26	-	-	96,474.44	42.47
S3	110,182.36	26.88	15,743.61	6.50	19,250.50	14.02	23,789.60	10.47
N	9,502.65	2.32	12,939.60	5.35	118,069.25	85.98	14,980.97	6.6
รวมเนื้อที่	409,940.00	100	242,057.10	100	137,319.75	100	227,145.54	100

หมายเหตุ : S1 = เหมาะสมสูง S2 = เหมาะสมปานกลาง S3 = เหมาะสมน้อย N = ไม่เหมาะสม

ที่มา : agri-map-online.moac.go.th (กรมพัฒนาที่ดิน)

3) สภาพปัญหาด้านทรัพยากรดินของจังหวัดประจวบคีรีขันธ์พื้นที่รวมทั้งสิ้นจำนวน 2,274,850.73 ไร่ ประกอบด้วย

- 3.1 ดินเปรี้ยวจัด 15,595.26 ไร่ คิดเป็นร้อยละ 0.69
- 3.2 ดินเค็ม 63,194.55 ไร่ คิดเป็นร้อยละ 2.78
- 3.3 ดินตื้น 214,900.91 ไร่ คิดเป็นร้อยละ 9.45
- 3.4 ดินทราย 314,194.01 ไร่ คิดเป็นร้อยละ 13.81
- 3.5 พื้นที่ลาดชันเชิงซ้อน 1,666,966 ไร่ คิดเป็นร้อยละ 73.28

ที่มา : agri-map-online.moac.go.th (กรมพัฒนาที่ดิน)

1.3 ขนาดเศรษฐกิจของจังหวัด : มูลค่าผลิตภัณฑ์มวลรวมจังหวัด (Gross Provincial Products : GPP) : ณ ราคาประจำปี 2565 ของจังหวัดประจวบคีรีขันธ์ มีมูลค่า 102,844 ล้านบาท ประกอบด้วย ภาคเกษตรมูลค่า 27,074 ล้านบาท และนอกภาคเกษตรมูลค่า 75,769 ล้านบาท โดยภาคเกษตรมีสาขาเกษตรกรรม ป่าไม้ และประมง เป็นสาขาการผลิตหลักขับเคลื่อนเศรษฐกิจของจังหวัด มีมูลค่า 27,074 ล้านบาท (คิดเป็นสัดส่วนร้อยละ 26.32) ขณะที่นอกภาคเกษตร มีมูลค่า 75,769 ล้านบาท (คิดเป็นสัดส่วนร้อยละ 73.67) ประกอบด้วย สาขาอุตสาหกรรม (การทำเหมืองแร่และเหมืองหิน การผลิต ฯลฯ) มีมูลค่า 25,924 ล้านบาท (คิดเป็นสัดส่วนร้อยละ 25.20) สาขาการบริการ (ก่อสร้าง ขยายส่ง ขยายปลีก ซ่อมยานยนต์และจักรยานยนต์ การศึกษา ศิลปะ ความบันเทิง ฯลฯ) มีมูลค่า 49,846 ล้านบาท (คิดเป็นสัดส่วนร้อยละ 48.46) GPP ประชากรต่อหัว : 211,209 บาท จำนวนประชากร (1,000 คน) : มูลค่า 487 ล้านบาท

ตารางผลิตภัณฑ์มวลรวมของจังหวัดประจวบคีรีขันธ์ (ปี 2564 - 2565)

หน่วย : ล้านบาท

ผลิตภัณฑ์สาขา	2564	2565
ภาคเกษตร	24,962	27,074
- สาขาเกษตรกรรม ป่าไม้ และประมง	24,962	27,074
นอกภาคเกษตร	71,708	75,769
1) สาขาอุตสาหกรรม :	24,989	25,924
- การทำเหมืองแร่และเหมืองหิน	723	802
- การผลิต	22,219	23,101
- จำหน่ายไฟฟ้า ก๊าซ ไอน้ำและเครื่องปรับอากาศ	1,743	1,698
- น้ำประปา กิจกรรมการระบายน้ำทิ้ง การจัดการขยะ และการฟื้นฟู	304	322
2) สาขาการบริการ :	46,719	49,846
- การก่อสร้าง	3,997	3,447
- การขายส่ง การขายปลีก การซ่อมแซมยานยนต์และจักรยายนต์	11,575	11,917
- การขนส่งและการจัดเก็บ	3,070	3,391
- กิจกรรมบริการที่พักและอาหาร	8,791	11,248
- สารสนเทศและการสื่อสาร	1,131	1,081
- กิจกรรมทางการเงินและการประกันภัย	4,785	5,278
- กิจกรรมด้านอสังหาริมทรัพย์	3,192	3,058
- กิจกรรมทางวิชาชีพ วิทยาศาสตร์ และเทคนิค	88	142
- กิจกรรมบริการด้านการบริหารและสนับสนุน	379	605
- การบริหารราชการและการป้องกันประเทศ ประกันสังคมภาคบังคับ	3,858	3,637
- การศึกษา	2,637	2,678
- กิจกรรมด้านสุขภาพของมนุษย์และสังคมสงเคราะห์	2,110	2,219
- ศิลปะ ความบันเทิง และนันทนาการ	498	485
- กิจกรรมบริการอื่นๆ	607	661
ผลิตภัณฑ์มวลรวมจังหวัด (GPP)	96,670	102,844
GPP ต่อหัว (บาท)	198,348	211,209
จำนวนประชากร (1,000 คน)	487	487

ที่มา : ผลิตภัณฑ์ภาคและจังหวัด แบบปริมาณลูกโซ่ ฉบับ พ.ศ. 2565 (สำนักงานสภาพัฒนาการเศรษฐกิจและสังคมแห่งชาติ)

1.4 ภาวะเศรษฐกิจการเกษตรปี 2567 และแนวโน้มปี 2568 จังหวัดประจวบคีรีขันธ์

ภาวะเศรษฐกิจการเกษตรปี 2567 ภาวะเศรษฐกิจการเกษตรปี 2567 หดตัวร้อยละ 6.7 เมื่อเทียบกับปีที่ผ่านมา โดยสาขาพืชหดตัวร้อยละ 8.7 สาขาประมงหดตัวร้อยละ 7.3 สาขาบริการทางการเกษตรหดตัวร้อยละ 5.2 สาขาป่าไม้ขยายตัวร้อยละ 1.5 และสาขาปศุสัตว์ขยายตัวร้อยละ 1.4 โดยมีปัจจัยสำคัญที่ส่งผลกระทบในด้านลบต่อภาคเกษตร อาทิ สภาพอากาศแปรปรวน ฝนทิ้งช่วง ส่งผลกระทบต่อการเจริญเติบโตของพืช รวมถึงราคาปัจจัยการผลิตที่สำคัญในสาขาประมงยังคงอยู่ในระดับสูง เกษตรกรจึงมีการปรับลดการผลิตลง ขณะที่สาขาปศุสัตว์มีการส่งเสริมการผลิตอาหารสัตว์เพื่อให้เพียงพอต่อการเลี้ยง พร้อมกับเฝ้าระวัง และควบคุมโรคระบาดอย่างเข้มงวด ประกอบกับราคาสินค้าปศุสัตว์อยู่ในเกณฑ์ดี จึงทำให้เกษตรกรดูแลรักษาคุณภาพฟาร์มให้มีมาตรฐาน ส่งผลให้ดัชนีสินค้าเกษตร ปี 2567 อยู่ที่ระดับ 124.3 ลดลงจากปี 2566 ซึ่งอยู่ที่ระดับ 133.3 หรือลดลงร้อยละ 6.8 ในขณะที่ดัชนีราคาเกษตรกรขายได้อยู่ที่ระดับ 197.8 เพิ่มขึ้น ร้อยละ 29.5 ส่งผลให้ดัชนีรายได้เกษตรกรอยู่ที่ระดับ 245.9 เพิ่มขึ้นร้อยละ 20.8

แนวโน้มเศรษฐกิจการเกษตรปี 2568 คาดว่าขยายตัวอยู่ในช่วง ร้อยละ 2.8-3.8 โดยสาขาพืชคาดว่าขยายตัวอยู่ในช่วงร้อยละ 7.0-8.0 สาขาบริการทางการเกษตรคาดว่าขยายตัวอยู่ในช่วงร้อยละ 6.7-7.7 สาขาป่าไม้คาดว่าขยายตัวอยู่ในช่วงร้อยละ 1.4-2.4 สาขาประมงคาดว่าขยายตัวอยู่ในช่วงร้อยละ 0.2-1.2 และสาขาปศุสัตว์คาดว่าจะอยู่ในช่วงร้อยละ (-5.3) - (-4.3) โดยมีปัจจัยสนับสนุน เช่น การดำเนินนโยบายและมาตรการของภาครัฐ โดยเน้นให้เกษตรกรมีการใช้นวัตกรรมและเทคโนโลยีเสริมการพัฒนาคุณภาพสินค้าให้ได้มาตรฐานตรงกับความต้องการและเป็นที่ยอมรับของผู้บริโภค การส่งเสริม การทำเกษตรมูลค่าสูงเพื่อเพิ่มรายได้และการปลูกพืชอาหารสัตว์ อย่างไรก็ตาม ยังคงมีปัจจัยที่คาดว่าจะส่งผลกระทบต่อภาคเกษตร ได้แก่ ความแปรปรวนของสภาพอากาศ อุณหภูมิที่สูงขึ้น ราคาปัจจัยการผลิตที่ยังคงอยู่ในระดับสูง และการเกิด ภัยพิบัติทางธรรมชาติ ซึ่งอาจส่งผลกระทบต่อกำลังซื้อของผู้บริโภค และการลงทุนภาคเกษตร

ที่มา : สำนักงานเศรษฐกิจการเกษตรที่ 10 จังหวัดราชบุรี

1.5 พืชเศรษฐกิจที่สำคัญ 4 ชนิด ปี 2566 : ได้แก่ มะพร้าวผลแก่ สับปะรดโรงงาน ยางพารา และปาล์มน้ำมัน

ชนิดพืช	เนื้อที่เพาะปลูก (ไร่)	เนื้อที่ให้ผลผลิต (ไร่)	ปริมาณผลผลิต (ตัน)	ผลผลิตเฉลี่ย (กก./ไร่)
1) สับปะรดโรงงาน	267,151.00	108,293.95	414,082.17	3,823.69
2) มะพร้าวผลแก่	359,812.00	339,633.00	149,582.15 (106.844 ล้านผล)	1,235.40 (890 ผล)
3) ยางพารา	268,756.75	258,333.75	40,850.34	158.13
4) ปาล์มน้ำมัน	155,585.00	143,952.00	356,554.60	2,476.90

หมายเหตุ มะพร้าวคิดเป็นจำนวนผล (ตัน X 1,000 ÷ 1.40 (น้ำหนักมะพร้าวเฉลี่ยต่อลูก)) = ผล

ที่มา : สำนักงานเกษตรจังหวัดประจวบคีรีขันธ์

1.6 สัตว์เศรษฐกิจที่สำคัญ ปี 2566 :

1.6.1 ด้านปศุสัตว์ 5 ชนิด ได้แก่ โคเนื้อ ไก่เนื้อ (น่านมดิบ) แพะ สุกร และไก่เนื้อ

ชนิดสัตว์	เกษตรกร (ราย)	ปริมาณการเลี้ยง (ตัว)	ปริมาณผลผลิต (ตัว) (ยกเว้น *น่านมดิบคิดเป็นตัน)
1) โคเนื้อ	14,377	171,977	23,323
2) ไก่เนื้อ (น่านมดิบ)	822	33,402	54,474.43*
3) แพะ	1,111	45,950	25,104
4) สุกร	1,457	115,285	225,997
5) ไก่เนื้อ	142	1,451,910	5,598,862

ที่มา : ข้อมูลปฏิทินผลผลิตสินค้าเกษตร (ปศุสัตว์) รายเดือนระดับจังหวัดประจำปี 2566/67 จังหวัดประจวบคีรีขันธ์ (ณ วันที่ 30 พ.ย. 66)

1.6.2 ด้านประมง 2 ชนิด ได้แก่ กุ้งขาวแวนนาไม ปลากระพง

ชนิดสัตว์	เกษตรกร (ราย)	เนื้อที่เพาะเลี้ยง (ไร่)	ปริมาณผลผลิต (ตัน)
1) กุ้งขาวแวนนาไม (เพาะเลี้ยง)	1,270	21,546	16,463
2) ปลากระพง (เพาะเลี้ยง)	111	1,798	1,112

ที่มา : ข้อมูลปฏิทินผลผลิตสินค้าเกษตร (ประมง) รายเดือนระดับจังหวัดประจำปี 2566/67 จังหวัดประจวบคีรีขันธ์ (ณ วันที่ 30 พ.ย. 66)

1.7 การผลิต มูลค่าผลผลิต และการกระจายสินค้าเกษตรที่สำคัญ ปี 2567 :

1) มะพร้าวผลแก่ เกษตรกร 24,317 ครัวเรือน เนื้อที่เพาะปลูก 359,340 ไร่ ปริมาณผลผลิต 303,989.44 ตัน ผลผลิตเฉลี่ย 845.97 กก./ไร่ การกระจายผลผลิตในจังหวัด 62,781.05 ตัน นอกจังหวัด 241,208.39 ตันราคาเฉลี่ยที่เกษตรกรขายได้ 11.35 บาท/กก. (ผลแห้งทั้งเปลือกขนาดใหญ่) คิดเป็นมูลค่า 3,450.280 ล้านบาท

2) สับปะรดโรงงาน (ปัตตาเวีย) เกษตรกร 9,519 ครัวเรือน เนื้อที่เพาะปลูก 245,968.40 ไร่ ปริมาณผลผลิตรวม 414,453.86 ตัน ผลผลิตเฉลี่ย 1,684.99 กก./ไร่ การกระจายผลผลิตในจังหวัด 411,955.36 ตัน นอกจังหวัด 2,498.50 ตัน ราคาเฉลี่ยที่เกษตรกรขายได้ 11.88 บาท/กก. คิดเป็นมูลค่า 4,923.712 ล้านบาท

3) ยางพารา เกษตรกร 11,240 ครัวเรือน เนื้อที่เพาะปลูก 191,394.28 ไร่ ปริมาณผลผลิต(น้ำยางแห้ง) รวม 42,218.18 ตัน ผลผลิตเฉลี่ย 220.58 กก./ไร่ ราคาเฉลี่ยที่เกษตรกรขายได้ 67.00 บาท/กก. คิดเป็นมูลค่า 2,828.618 ล้านบาท (ที่มา : การยางแห่งประเทศไทย จังหวัดประจวบคีรีขันธ์)

4) ปาล์มน้ำมัน เกษตรกร 9,501 ครัวเรือน เนื้อที่เพาะปลูก 155,492 ไร่ ปริมาณผลผลิตรวม 261,586.95 ตัน ผลผลิตเฉลี่ย 1,682.32 กก./ไร่ การกระจายผลผลิตในจังหวัด 162,332.87 ตัน นอกจังหวัด 99,254.08 ตัน ราคาเฉลี่ยที่เกษตรกรขายได้ 5.67 บาท/กก. (ผลปาล์มทั้งทะลาย คละ) คิดเป็นมูลค่า 1,483.198 ล้านบาท

5) โคน้ เกษตรกร 15,337 ราย จำนวนที่เลี้ยง 202,546 ตัว ปริมาณผลผลิตรวม 113,112 ตัว การกระจายผลผลิตในจังหวัด 2,631 ตัว นอกจังหวัด 110,481 ตัว ราคาเฉลี่ยที่เกษตรกรขายได้ 29,034 บาท/ตัว (โคน้ขนาดกลางน้ำหนัก 350- 450 กก.) คิดเป็นมูลค่า 3,284.094 ล้านบาท

6) น้ันมโคดิบ เกษตรกร 762 ราย จำนวนโคที่เลี้ยง 31,632 ตัว ปริมาณผลผลิตน้ันมดิบรวม 44,398.63 ตัน การกระจายผลผลิตในจังหวัด 31,773.63 ตัน นอกจังหวัด 12,625 ตัน ราคาเฉลี่ยที่เกษตรกรขายได้ 19.50 บาท/กก. คิดเป็นมูลค่า 865.773 ล้านบาท

7) กุ้งขาวแวนนาไม (เพาะเลี้ยง) เกษตรกร 1,280 ราย เนื้อที่เพาะเลี้ยง 21,723 ไร่ ปริมาณผลผลิตรวม 14,257 ตัน ร้อยละการกระจายผลผลิตในจังหวัด 21 % นอกจังหวัด 79% ราคาเฉลี่ยที่เกษตรกรขายได้ 131 บาท/กก. (ขนาด 70 ตัว/กก.) คิดเป็นมูลค่า 1,867.667 ล้านบาท

8) ปลากระพง (เพาะเลี้ยง) เกษตรกร 149 ราย เนื้อที่เพาะเลี้ยง 1,397 ไร่ ปริมาณผลผลิตรวม 1,337 ตัน ร้อยละการกระจายผลผลิตในจังหวัด 33% นอกจังหวัด 67 % ราคาเฉลี่ยที่เกษตรกรขายได้ 206 บาท/กก. (ขนาดใหญ่ มากกว่า 1,200 กรัม/ตัว) คิดเป็นมูลค่า 275.422 ล้านบาท

หมายเหตุ ที่มา : 1) ข้อมูลปฏิทินผลผลิตสินค้าเกษตร (พืช, ประมง, ปศุสัตว์) รายเดือนระดับจังหวัดประจำปี 2567/68 จังหวัดประจวบฯ

(ณ วันที่ 19 พ.ย.67) ยกเว้นข้อมูลยางพารา จากการยางแห่งประเทศไทยจังหวัดประจวบคีรีขันธ์

2) ราคาเฉลี่ยรายเดือนที่เกษตรกรขายได้จากสำนักงานเศรษฐกิจการเกษตร ณ ธ.ค. 2567

1.8 สินค้าเกษตรที่สำคัญของจังหวัดประจวบคีรีขันธ์ :**1.8.1 สินค้าเด่น ได้แก่**

1) สับปะรดโรงงาน ลักษณะเด่น สับปะรดปัตตาเวียเป็นสายพันธุ์สับปะรดที่นิยมปลูก เพื่อส่งเข้าโรงงานแปรรูป นอกจากนี้ยังนิยมบริโภคผลสดแก่เต็มที่เพราะมีรสชาติดี ร่อย ผลอ่อนนิยมนำมาแกงส้มหรือแกงกะทิ ส่วนผลที่สุกเต็มที่นำมาแปรรูปเป็นสับปะรดกวน เป็นต้น ปี 2566 เนื้อที่เพาะปลูก 267,151 ไร่ เนื้อที่เก็บเกี่ยว 108,293.95 ไร่ ปริมาณผลผลิต 414,082.17 ตัน ผลผลิตเฉลี่ย 3,823.69 กก. ต่อไร่) แบ่งตามอำเภอที่มีเนื้อที่เพาะปลูกมากที่สุดไปน้อยที่สุดตามลำดับ ดังนี้ 1) อำเภอหัวหิน 61,600 ไร่ 2) อำเภอสามร้อยยอด 51,735 ไร่ 3) อำเภอเมืองประจวบฯ 45,309 ไร่ 4) อำเภอกุยบุรี 43,988 ไร่ 5) อำเภอปราณบุรี 38,493 ไร่ 6) อำเภอบางสะพานน้อย 13,263 ไร่ 7) อำเภอบางสะพาน 8,185 ไร่ และ 8) อำเภอทับสะแก 4,578 ไร่

2) **มะพร้าวแก่** ลักษณะเด่น ผลมีขนาดใหญ่ เนื้อสีขาวหนา มีค่าความมันของกะทิ รสชาติหอม และมันเมื่อเป็นกะทิในส่วนของ การแปรรูปมีหลายอย่าง เช่น น้ำมันมะพร้าว กะทิสด รูนมะพร้าว รวมไปถึงการนำ น้ำมันมะพร้าวมาสกัดทำเป็นสบู่ ซึ่งสามารถสู้กับผลิตภัณฑ์สบู่ของหลาย ๆ ชนิดในตลาดได้ ปี 2566 มีเนื้อที่ยืนต้น 359,812 ไร่ เนื้อที่ให้ผลผลิต 339,633 ไร่ ปริมาณผลผลิต 419,582 ตัน (106.844 ล้านผล) ผลผลิตเฉลี่ย 890 ผลต่อไร่ แบ่งตามอำเภอที่มีพื้นที่ปลูกมากที่สุดไปน้อยที่สุดตามลำดับ ดังนี้ 1) อำเภอทับสะแก 136,079 ไร่ 2) อำเภอบางสะพาน 96,221 ไร่ 3) อำเภอเมืองประจวบฯ 48,787 ไร่ 4) อำเภอบางสะพานน้อย 26,687 ไร่ 5) อำเภอกุยบุรี 25,597 ไร่ 6) อำเภอสามร้อยยอด 16,361 ไร่ 7) อำเภอปราณบุรี 7,216 ไร่ และ 8) อำเภอหัวหิน 2,864 ไร่)

ที่มา : สำนักงานเกษตรจังหวัดประจวบคีรีขันธ์

1.8.2 สินค้าที่ได้รับรองสิ่งบ่งชี้ทางภูมิศาสตร์ GI (Geographical Indication) จังหวัดประจวบคีรีขันธ์

1) **ทุเรียนป่าละอู** : ขึ้นทะเบียนเมื่อวันที่ 21 กุมภาพันธ์ 2554 ทะเบียนเลขที่ สข 57100062

1.1 **พันธุ์** : หมอนทองและชะนี

1.2 **ลักษณะเด่น** : เปลือกมีสีเขียวปนน้ำตาล ร่องพูชัดเจน เนื้อหนามีสีเหลืองอ่อนแห้งเนียนละเอียด เม็ดเล็กเนื้อหนา กลิ่นไม่รุนแรง รสชาติหวาน มัน อร่อย เป็นที่ชื่นชอบของนักท่องเที่ยว ทั้งชาวไทยและชาวต่างชาติ

1.3 **พื้นที่ปลูก** : ในพื้นที่ป่าละอู 11 หมู่บ้านของตำบลห้วยสัตว์ใหญ่ อ.หัวหิน จ.ประจวบคีรีขันธ์ ให้ผลผลิตระหว่างเดือนพฤษภาคม – สิงหาคม

1.4 **ผู้ผลิตที่ได้รับอนุญาตใช้ตราสัญลักษณ์ GI** : รวมทั้งสิ้น 222 ราย 4 กลุ่ม รวมพื้นที่ทั้งสิ้น 2,919 ไร่ 3 งาน แบ่งเป็น

1) **รายเดิม** จำนวน 84 ราย (เกษตรกร 132 ราย) พื้นที่รวม 1,443 ไร่ 1 งาน ประกอบด้วย

1.1) แบบรายเดี่ยว จำนวน 80 ราย พื้นที่รวม 862 ไร่ 1 งาน

1.2) แบบกลุ่ม จำนวน 4 กลุ่ม (สมาชิก 52 ราย) พื้นที่รวมทั้งสิ้น 581 ไร่ ได้แก่

- สหกรณ์การเกษตรห้วยสัตว์ใหญ่ จำกัด สมาชิก 20 ราย พื้นที่รวม 268 ไร่

- วิสาหกิจชุมชนเกษตรแปลงใหญ่ทุเรียนป่าละอู สมาชิก 15 ราย พื้นที่รวม 129 ไร่

- วิสาหกิจชุมชนสวน ป.ป่าละอู สมาชิก 11 ราย พื้นที่รวม 147 ไร่

- วิสาหกิจชุมชนผู้ปลูกทุเรียนป่าละอู สมาชิก 6 ราย พื้นที่รวม 37 ไร่

2) **รายใหม่ (แบบเดี่ยว)** จำนวน 142 ราย (ประเภทผู้ประกอบการ 2 ราย และประเภท

ผู้ผลิต 140 ราย) พื้นที่รวม 1,476 ไร่ 2 งาน

2) **มะพร้าวทับสะแก** : ขึ้นทะเบียนเมื่อวันที่ 7 มิถุนายน 2561 ทะเบียนเลขที่ สข 63100135

2.1 **พันธุ์** : ไทยต้นสูง, สวีลูกผสม 1 และลูกผสมชุมพร 2

2.2 **ลักษณะเด่น** : ผลทรงกลมหรือรีเล็กน้อยมีขนาดใหญ่ เปลือกหนา เนื้อมะพร้าวสีขาวหนา 2 ชั้น ให้เปอร์เซ็นต์น้ำมันสูง รสชาติกะทิหอมและมัน

2.3 **พื้นที่ปลูก** : อำเภอทับสะแก อำเภอเมืองประจวบฯ (เฉพาะตำบลเกาะหลัก ตำบลคลองวาฬ ตำบลห้วยทราย) อำเภอบางสะพาน อำเภอบางสะพานน้อย จังหวัดประจวบคีรีขันธ์

2.4 ผู้ผลิตที่ได้รับอนุญาตใช้ตราสัญลักษณ์ GI : รวมทั้งสิ้น 111 ราย 1 กลุ่ม พื้นที่รวมทั้งสิ้น 4,002 ไร่ 3 งาน 100 ตารางวา

1) แบบรายเดี่ยว 111 ราย พื้นที่รวม 3,309 ไร่ 3 งาน 100 ตารางวา แบ่งเป็น
- ขอต่ออายุ จำนวน 109 ราย พื้นที่รวม 3,281 ไร่ 3 งาน (อำเภอเมืองฯ 50 ราย พื้นที่รวม 917 ไร่ อำเภอทับสะแก 58 ราย พื้นที่รวม 2,328 ไร่ 3 งาน และอำเภอบางสะพานน้อย 1 ราย พื้นที่รวม 36 ไร่)

- ขอใช้ใหม่ อำเภอเมืองฯ 2 ราย พื้นที่รวม 28 ไร่ 100 ตารางวา

2) แบบรายกลุ่ม 1 กลุ่ม สมาชิกรวม 45 ราย พื้นที่รวม 693 ไร่

ที่มา : สำนักงานพาณิชย์จังหวัดประจวบคีรีขันธ์

1.9 สินค้า OTOP 10 อันดับแรกของจังหวัดประจวบคีรีขันธ์ : สินค้าหนึ่งตำบลหนึ่งผลิตภัณฑ์ หรือ OTOP โดยใช้วัตถุดิบที่มีในพื้นที่ของจังหวัดประจวบคีรีขันธ์ ผ่านกระบวนการแปรรูปเป็นผลิตภัณฑ์ประเภทต่าง ๆ (อาหาร เครื่องดื่ม ผ้าและเครื่องแต่งกาย ของใช้ สมุนไพร) เป็นสินค้า OTOP ประจำตำบลหรืออำเภอนั้น ๆ เพื่อสร้างอาชีพ เพิ่มรายได้ให้กับชุมชนหรือกลุ่มที่ผลิต ผลิตภัณฑ์ OTOP ระดับ 5 ดาว 10 อันดับ จังหวัดประจวบคีรีขันธ์ ได้แก่

- 1) ขนมปังชีสเชคไส้สับปะรด กลุ่มแม่บ้านเกษตรกรร่องแก้ว อ.เมืองประจวบคีรีขันธ์
- 2) มะพร้าวอบกรอบ บริษัท พี.บี.โคโคเนท จำกัด อ.เมืองประจวบคีรีขันธ์
- 3) ว่านหางจระเข้ในน้ำอุน่ขาว แบบถ้วย บริษัท ไวน์ วอเตอร์ เกท จำกัด อ.เมืองประจวบคีรีขันธ์
- 4) มะม่วงอบแห้ง บริษัท สยามฟรุ้ตการ์เด็น จำกัด อ.กุยบุรี
- 5) สับปะรดอบแห้ง บริษัท สยามฟรุ้ตการ์เด็น จำกัด อ.กุยบุรี
- 6) อโกลเวอร์เจล วิสาหกิจชุมชนพีวส์โคโคเนท อ.ทับสะแก
- 7) มะพร้าวเคลือบช็อกโกแลต วิสาหกิจชุมชนจันมะพร้าวทับสะแก อ.ทับสะแก
- 8) ช็อกบอกลูโทน วิสาหกิจชุมชนจันมะพร้าวทับสะแก อ.ทับสะแก
- 9) มะพร้าวอบน้ำผึ้ง วิสาหกิจชุมชนจันมะพร้าวทับสะแก อ.ทับสะแก
- 10) ขนมปังชีสเชคไส้สับปะรด กลุ่มเมี่ยงค้ำมะพร้าวอบน้ำผึ้ง อ.ทับสะแก

ที่มา : สำนักงานพัฒนาชุมชนจังหวัดประจวบคีรีขันธ์

1.10 โครงการชุมชนท่องเที่ยว OTOP นวัตวิถี จังหวัดประจวบคีรีขันธ์ : ถือเป็นยุทธศาสตร์สำคัญของกรมการพัฒนาชุมชนในการปลูกกระแสการท่องเที่ยวระดับชุมชน ให้เกิดการรวมตัวขึ้นมาสร้างอาชีพที่ยั่งยืน และสร้างเศรษฐกิจฐานรากให้มั่นคง โดยใช้นวัตกรรมบวกกับวิถีชีวิตของชุมชน ทั้งในแง่ของทรัพยากรธรรมชาติที่มีอยู่ในพื้นที่ผสมผสานเข้ากับประเพณี วัฒนธรรม อาหารการกิน สร้างความเป็นเอกลักษณ์เฉพาะตัวให้กับชุมชนหรือหมู่บ้านเพื่อการท่องเที่ยวที่มีเสน่ห์เชิญชวนให้นักท่องเที่ยวเดินทางไปเยี่ยมเยือน ชุมชนท่องเที่ยว OTOP นวัตวิถี ในพื้นที่จังหวัดประจวบคีรีขันธ์ จำนวน 13 แห่ง ประกอบด้วย

- 1) บ้านป่าละอู ต.ห้วยสัตว์ใหญ่ อ.หัวหิน : ท่องเที่ยวเชิงธรรมชาติ วิถีชีวิตชุมชนกะเหรี่ยง สวนทุเรียนป่าละอู
- 2) บ้านแพรงตะคร้อ ต.บึงนคร อ.หัวหิน : ท่องเที่ยวเชิงธรรมชาติ น้ำตก วิถีชีวิตกะเหรี่ยงกะหร่าง
- 3) ชุมชนบ้านหนองกา ต.ปราณบุรี อ.ปราณบุรี : ฐานเรียนรู้เศรษฐกิจพอเพียง
- 4) ชุมชนบ้านตาลเจ็ดยอด ต.ไร่เก่า อ.สามร้อยยอด : ท่องเที่ยวเชิงวัฒนธรรม ล่องเรือชมบัว
- 5) ชุมชนบ้านรวมไทย ต.หาดขาม อ.กุยบุรี : ท่องเที่ยวเชิงอนุรักษ์ ชมสัตว์ป่า นั่งฟ่อน นอนเต็นท์
- 6) ชุมชนบ้านย่านซื่อ ต.อ่าวน้อย อ.เมืองประจวบฯ : ท่องเที่ยวเชิงธรรมชาติ ปั่นจักรยานริมเขื่อน

- 7) ชุมชนบ้านห้วยทราย ต.ห้วยทราย อ.เมืองประจวบฯ : ฐานเรียนรู้วิถีประมงพื้นบ้าน
 - 8) ชุมชนบ้านทางสาย ต.ธงชัย อ.บางสะพาน : วิถีชุมชนริมเล ไหว้พระวัดทางสาย
 - 9) ชุมชนบ้านฝ้ายท่า ต.พงศ์ประศาสน์ อ.บางสะพาน : ท่องเที่ยวเชิงอนุรักษ์ พายเรือคายัค
 - 10) ชุมชนบ้านม้าร้อง ต.พงศ์ประศาสน์ อ.บางสะพาน : ท่องเที่ยวเชิงวัฒนธรรม ชมถ้ำม้าร้อง
 - 11) ชุมชนบ้านแสงอรุณ ต.แสงอรุณ อ.ทับสะแก : วิถีประมงพื้นบ้าน นั่งเรือชมเกาะแก้วปลูกป่าชายเลน
 - 12) ชุมชนบ้านหินเทิน ต.แสงอรุณ อ.ทับสะแก : ท่องเที่ยวเส้นทางมะพร้าว ทำหัตถกรรมกะลา น้ำมันมะพร้าว
ชมการเลี้ยงผึ้งโพรง
 - 13) ชุมชนบ้านหนองกา ต.ปราณบุรี อ.ปราณบุรี : ชมวิถีชีวิตและประวัตบ้านหนองกา ผลิตภัณฑ์ OTOP
- ที่มา : สำนักงานพัฒนาชุมชนจังหวัดประจวบคีรีขันธ์

1.11 สหกรณ์ภาคการเกษตรจังหวัดประจวบคีรีขันธ์ ประจำปี 2567 :

- 1) ประเภทสหกรณ์ภาคเกษตรและการจัดระดับชั้นสหกรณ์

ประเภท	จำนวน (แห่ง)	สมาชิก (ราย)	ระดับชั้นสหกรณ์ (แห่ง)			
			1	2	3	4
สหกรณ์การเกษตร	26	36,077	7	3	16	-
สหกรณ์ประมง	1	171	-	-	1	-
สหกรณ์นิคม	1	7,790	-	-	1	-
รวมทั้งสิ้น 3 ประเภท	28	44,038	7	3	18	-

- 2) ประเภทกลุ่มเกษตรกรและการจัดระดับชั้นกลุ่มเกษตรกร

ประเภท	จำนวน (แห่ง)	สมาชิก (ราย)	ระดับชั้นสหกรณ์ (แห่ง)			
			1	2	3	4
กลุ่มเกษตรกรทำนา	3	504	-	-	3	-
กลุ่มเกษตรกรทำสวน	14	3,363	-	-	14	-
กลุ่มเกษตรกรทำไร่	8	1,204	-	4	4	-
กลุ่มเกษตรกรเลี้ยงสัตว์	8	872	-	1	7	-
กลุ่มเกษตรกรทำประมง	1	57	-	-	1	-
รวมทั้งสิ้น 5 กลุ่ม	34	6,000	-	5	29	-

หมายเหตุ : ระดับ 4 หมายถึง ชำระบัญชี

ที่มา : สำนักงานสหกรณ์จังหวัดประจวบคีรีขันธ์

2. ข้อมูลการรับรองมาตรฐานสินค้าเกษตรปลอดภัยของจังหวัดประจวบคีรีขันธ์ ประจำปี 2567

2.1 มาตรฐานเกษตรอินทรีย์ : รวมทั้งสิ้น 6 ชนิด/ 3 ประเภทสินค้า เกษตรกร 93 ราย/แปลง พื้นที่ 1,275.89 ไร่

ผลการดำเนินงาน 1) ระยะปรับเปลี่ยน 39 ราย/แปลง พื้นที่ 428.31 ไร่ 2) รับรองแล้ว 54 ราย/แปลงพื้นที่ 847.59 ไร่

สินค้า (ชนิด/ประเภท)	เกษตรกร (ราย)	จำนวน (แปลง)	พื้นที่ (ไร่)	ผลการดำเนินงาน								
				ระยะปรับเปลี่ยน			รายใหม่			รับรองแล้ว		
				ราย	แปลง	ไร่	ราย	แปลง	ไร่	ราย	แปลง	ไร่
1) มะพร้าว	30	30	522.20	9	9	110.00	-	-	-	21	21	412.20
2) ว่านหางจระเข้	2	2	6.25	-	-	-	-	-	-	2	2	6.25
3) โกโก้	2	2	80.00	2	2	80.00	-	-	-	-	-	-
4) กาแฟ	1	1	5.00	-	-	-	-	-	-	1	1	5.00
5) มะนาว	1	1	208.00	-	-	-	-	-	-	1	1	208.00
6) เห็ด	1	1	0.50	-	-	-	-	-	-	1	1	0.50
7) ผสมผสาน	46	46	315.94	18	18	100.31	-	-	-	28	28	215.64
8) พืชยืนต้นอื่นๆ	1	1	14.25	1	1	14.25	-	-	-	-	-	-
9) ไม้ผล	9	9	123.75	9	9	123.75	-	-	-	-	-	-
รวมทั้งสิ้น	93	93	1,275.89	39	39	428.31	-	-	-	54	54	847.59

ที่มา : สำนักงานศูนย์วิจัยและพัฒนาการเกษตรประจวบฯ และสำนักงานศูนย์วิจัยและพัฒนาการเกษตรจังหวัดชุมพร

2.2 มาตรฐาน GAP : (พืช ปลูกสัตว์และประมง) ประกอบด้วย

1) ด้านพืช : รวมทั้งสิ้น 10 ชนิด/6 ประเภทสินค้า เกษตรกร 3,831 ราย 4,219 แปลง พื้นที่ 45,052.81 ไร่

ผลการดำเนินงาน : 1) ระยะปรับเปลี่ยน 737 ราย/แปลง พื้นที่ 8,036.65 ไร่ 2) รายใหม่ 187 ราย/แปลง พื้นที่ 486.40 ไร่ 3) ต่ออายุ (รับรองแล้ว) 2,907 ราย 3,295 แปลง พื้นที่ 36,529.76 ไร่

สินค้า (ชนิด/ประเภท)	เกษตรกร (ราย)	จำนวน (แปลง)	พื้นที่ (ไร่)	ผลการดำเนินงาน								
				ระยะปรับเปลี่ยน			รายใหม่			รับรองแล้ว		
				ราย	แปลง	ไร่	ราย	แปลง	ไร่	ราย	แปลง	ไร่
1) มะพร้าว	1,550	1,694	15,274.70	612	612	7,138.40	129	129	141.40	809	953	7,994.90
2) สับปะรด	781	864	11,679.82	18	18	171	-	-	-	763	846	11,508.82
3) ขนุน	526	556	5,531.13	-	-	-	-	-	-	526	556	5,531.13
3) ทูเรียน	329	334	2,363.88	104	104	704.75	47	47	286	178	183	1,373.13
4) มังคุด	61	61	698.50	3	3	22.50	11	11	59	47	47	61.70
5) มะม่วง	252	356	6,261.30	-	-	-	-	-	-	252	356	6,261.30
6) กล้วย	60	63	394.13	-	-	-	-	-	-	60	63	394.13
7) ว่านหางจระเข้	73	87	1,035.95	-	-	-	-	-	-	73	87	1,035.95
8) โกโก้	14	15	209.50	-	-	-	-	-	-	14	15	209.50
9) อ้อย	22	23	1,122.00	-	-	-	-	-	-	22	23	1,122.00
10) ผลไม้อื่น ๆ	65	67	331.41	-	-	-	-	-	-	65	67	331.41
11) พืชไร่อื่น ๆ	16	16	99.30	-	-	-	-	-	-	16	16	99.30
12) พืชผักสวนครัว	53	54	37.96	-	-	-	-	-	-	53	54	37.96
14) พืชเสพติด	2	2	0.31	-	-	-	-	-	-	2	2	0.31
15) ผักสลัด	19	19	9.36	-	-	-	-	-	-	19	19	9.36
16) ผักไฮโดรโปนิคส์	8	8	3.55	-	-	-	-	-	-	8	8	3.55
รวมทั้งสิ้น	3,831	4,219	45,052.81	737	737	8,036.65	187	187	486.40	2,907	3,295	36,529.76

ที่มา : สนง.เกษตรจังหวัดประจวบฯ, ศวพ.ประจวบฯ และศวพ.จังหวัดชุมพร

2) ด้านปศุสัตว์ : รวมสินค้าทั้งสิ้น 8 ชนิด เกษตรกร 228 ราย/ฟาร์ม ปริมาณ 1,804,492 ตัว/ 1 ฟาร์ม

ผลการดำเนินงาน : รับรองแล้ว 228 ราย/ฟาร์ม ปริมาณ 1,804,492 ตัว/ 1 ฟาร์ม

ชนิดสินค้า	เกษตรกร (ราย)	จำนวน ฟาร์ม	ปริมาณ (ตัว)	ผลการดำเนินงาน								
				ระยะปรับเปลี่ยน			รายใหม่			รับรองแล้ว		
				ราย	ฟาร์ม	ตัว	ราย	แปลง	ตัว	ราย	ฟาร์ม	ตัว
1) ไก่เนื้อ	52	52	1,449,900	-	-	-	-	-	-	52	52	1,449,900
2) ไก่ไข่	6	6	169,400	-	-	-	-	-	-	6	6	169,400
3) โคเนื้อ	7	7	4,200	-	-	-	-	-	-	7	7	4,200
4) โคนม	103	103	3,504	-	-	-	-	-	-	103	103	3,504
5) สุกร	57	57	86,038	-	-	-	-	-	-	57	57	86,038
6) ไก่พันธุ์	1	1	91,200	-	-	-	-	-	-	1	1	91,200
7) จิ้งหรีด	1	1	-	-	-	-	-	-	-	1	1	-
8) กวาง	1	1	250	-	-	-	-	-	-	1	1	250
รวมทั้งสิ้น	228	228	1,804,492	-	-	-	-	-	-	228	228	1,804,492

ที่มา : สำนักงานปศุสัตว์จังหวัดประจวบคีรีขันธ์

3. ด้านประมง : รวมสินค้าทั้งสิ้น 6 ชนิด/1 ประเภท เกษตรกร 554 ราย/ฟาร์ม พื้นที่เลี้ยง 14,260 ไร่

ผลการดำเนินงาน : 1) รายใหม่ 90 ราย/ฟาร์ม พื้นที่เลี้ยง 1,439.86 ไร่ 2) รับรองแล้ว 464 ราย/ฟาร์ม พื้นที่เลี้ยง 12,820.14 ไร่

สินค้า (ชนิด/ประเภท)	เกษตรกร (ราย)	จำนวน ฟาร์ม	พื้นที่เลี้ยง (ไร่)	ผลการดำเนินงาน								
				ระยะปรับเปลี่ยน			รายใหม่			รับรองแล้ว		
				ราย	ฟาร์ม	ไร่	ราย	แปลง	ไร่	ราย	ฟาร์ม	ไร่
1) กุ้งทะเล	471	471	12,431.50	-	-	-	62	62	1,049.16	409	409	11,382.34
2) ปลาทะเล	75	75	1,469.70	-	-	-	27	27	384.20	48	48	1,085.50
3) ปูทะเล	1	1	40.00	-	-	-	-	-	-	1	1	40.00
4) เปรียงทราย	1	1	1.30	-	-	-	-	-	-	1	1	1.30
5) ปลานิล	2	2	69.00	-	-	-	-	-	-	2	2	69.00
6) สัตว์น้ำจืด	4	4	248.50	-	-	-	1	1	6.50	3	3	242
รวมทั้งสิ้น	554	554	14,260	-	-	-	90	90	1,439.86	464	464	12,820.14

ที่มา : สำนักงานประมงจังหวัดประจวบคีรีขันธ์

3. โครงการตามแผนปฏิบัติการด้านการเกษตรและสหกรณ์ของจังหวัดประจวบคีรีขันธ์ ประจำปี พ.ศ. 2568 มีทั้งสิ้นจำนวน 301 โครงการ 25 หน่วยงานดำเนินการ งบประมาณรวมทั้งสิ้น 868,341,324.00 บาท เบิกจ่ายแล้ว 82,020,605.09 บาท คิดเป็นร้อยละ 9.45 (ผลเบิกจ่ายไตรมาสที่ 1)

3.1 งบส่วนราชการต้นสังกัด (Function Base) จำนวน 296 โครงการ รวมงบประมาณทั้งสิ้น 863,579,914 บาท ผลการเบิกจ่าย 81,752,963.09 บาท (9.47%)

ผลการดำเนินงาน/ผลปฏิบัติราชการที่สำคัญ (แผนงานโครงการจำแนกตามพืช ปศุสัตว์ ประมง ฯลฯ)

1) ด้านพืช : โครงการระบบส่งเสริมการเกษตรแบบแปลงใหญ่ เป้าหมายการดำเนินการปีงบประมาณ พ.ศ. 2568 ทั้งสิ้นจำนวน 16 แปลง โดยมีกิจกรรมประกอบด้วย จัดเวทีวิเคราะห์ประเมินศักยภาพ ทั้ง 5 ด้าน ดำเนินการทุกอำเภอ ยกเว้น อำเภอเมืองประจวบคีรีขันธ์ จัดเวทีแห่งการเรียนรู้ ดำเนินการทุกอำเภอ ยกเว้น อำเภอกุยบุรี พัฒนาคุณภาพมาตรฐานสินค้าเกษตรในแปลงใหญ่ ดำเนินการทุกอำเภอ และการบริหารจัดการโครงการ ดำเนินการทุกอำเภอ

2) ด้านปศุสัตว์ : โครงการพัฒนาศักยภาพกระบวนการผลิตสินค้าเกษตร

กิจกรรมหลัก

- พัฒนาการผลิตปศุสัตว์ จำนวนสัตว์พันธุ์ดีที่ผลิตได้จากการผสมเทียม จำนวน 3,060 ตัว
- พัฒนาสุขภาพสัตว์ จำนวนตัวอย่างที่ได้รับการตรวจเฝ้าระวังป้องกันโรคอุบัติใหม่ อุบัติซ้ำ และโรคสัตว์แปลกถิ่น จำนวน 1,053 ตัวอย่าง จำนวนสัตว์ที่ได้รับการควบคุมโรคพิษสุนัขบ้า จำนวน 3,000 ตัวอย่าง จำนวนสัตว์ที่ได้รับการป้องกันโรคล้มปัสกิ้น จำนวน 58,680 ตัวอย่าง จำนวนสัตว์ที่ได้รับการพัฒนาสุขภาพสัตว์ จำนวน 443,331 ตัวอย่าง

3) ด้านประมง : โครงการสร้างความเข้มแข็งกลุ่มการผลิตด้านการประมง

กิจกรรม สร้างความเข้มแข็งกลุ่มการผลิตด้านการประมง โดยดำเนินการ สร้างความเข้มแข็งกลุ่มการผลิตด้านประมง จำนวน 2 องค์กร และติดตามผลการพัฒนาอาชีพและเสริมสร้างความเข้มแข็งองค์การชุมชนประมง จำนวน 24 ครั้ง

4) กลุ่ม/สหกรณ์ : โครงการสหกรณ์และกลุ่มเกษตรกรได้รับการส่งเสริมและพัฒนาให้มีความเข้มแข็งตามศักยภาพ

กิจกรรมหลัก ส่งเสริมและพัฒนาสหกรณ์และกลุ่มเกษตรกร กิจกรรมรอง สนับสนุนการส่งเสริมและพัฒนาสหกรณ์และกลุ่มเกษตรกร

- ส่งเสริมและพัฒนาสหกรณ์กลุ่มเกษตรกร ให้มีความเข้มแข็งตามศักยภาพ สหกรณ์ จำนวน 68 แห่ง และกลุ่มเกษตรกร จำนวน 32 แห่ง

5) ด้านชลประทาน : โครงการปรับปรุงอาคารป้องกันการกัดเซาะด้านท้ายน้ำพร้อมส่วนประกอบอื่น อ่างเก็บน้ำคลองจะกระอันเนื่องมาจากพระราชดำริ จำนวน 1 แห่ง

3.2 งบจังหวัดจำนวน 1 โครงการ รวมงบประมาณทั้งสิ้น 2,912,100 บาท ผลการเบิกจ่าย 215,682 บาท (7.41%)

ผลการดำเนินงาน/ผลปฏิบัติราชการที่สำคัญ (แผนงานโครงการจำแนกตามพืช ปศุสัตว์ ประมง)

ด้านพืช : โครงการยกระดับการผลิต การแปรรูป สินค้าเกษตรด้วยนวัตกรรมสู่ตลาดเศรษฐกิจดิจิทัล

กิจกรรมหลัก ส่งเสริมการผลิต การแปรรูป สินค้าเกษตรคุณภาพสูงสู่ตลาดแบบครบวงจร

กิจกรรมย่อย ยกระดับการผลิตสินค้าเกษตรมูลค่าสูง เพื่อการเติบโตทางเศรษฐกิจฐานรากในพื้นที่จังหวัดประจวบคีรีขันธ์ โดยดำเนินกิจกรรมประกอบด้วย ส่งเสริมการผลิตสู่สินค้าเกษตรมูลค่าสูงตามกระบวนการโรงเรียนเกษตรกร (Farmer Field School) จำนวน 250 ราย ส่งเสริมการพัฒนาผลิตภัณฑ์เพื่อสร้างมูลค่าและเชื่อมโยงตลาด จำนวน 188 ราย สร้างความเข้มแข็งแก่องค์กรเกษตรกรผู้ปลูกสับปะรด มะพร้าว และเครือข้าย จำนวน 325 ราย และบริหารจัดการโครงการ จำนวน 140 ราย

3.3 งบอื่นๆ จำนวน 4 โครงการ รวมงบประมาณทั้งสิ้น 1,849,310 บาท เบิกจ่ายแล้ว 51,960 บาท (2.81%)

ผลการดำเนินงาน/ผลปฏิบัติราชการที่สำคัญ (แผนงานโครงการจำแนกตามพืช ปศุสัตว์ ประมง)

ด้านการแก้ไขปัญหาหนี้สินแก่เกษตรกร : กองทุนหมุนเวียนเพื่อการกู้ยืมแก่เกษตรกรและผู้ยากจน (พระราชบัญญัติการบริหารทุนหมุนเวียน พ.ศ. 2558)

ด้านการปฏิรูปที่ดิน : โครงการปรับปรุงหนังสืออนุญาตให้เข้าทำประโยชน์ในเขตปฏิรูปที่ดิน (ส.ป.ก.๔-๐๑) เป็นโฉนดเพื่อการเกษตร (กองทุนการปฏิรูปที่ดินเพื่อเกษตรกร)

ที่มา : กลุ่มยุทธศาสตร์พัฒนาการเกษตร สนง.เกษตรและสหกรณ์จังหวัดประจวบคีรีขันธ์

4. สรุปผลการดำเนินงานตามนโยบายสำคัญของกระทรวงเกษตรและสหกรณ์ ปีงบประมาณ พ.ศ. 2568

นโยบายที่ 1 ศูนย์บริการประชาชนภาคการเกษตร (สำนักงานเกษตรและสหกรณ์จังหวัด)

ดำเนินการจัดตั้งศูนย์บริการการเกษตรพิรุณราชกระทรวงเกษตรและสหกรณ์ (ศูนย์เครือข่าย) แล้ว 32 ศูนย์ มีผู้ขอรับบริการ/ร้องเรียนและได้รับการช่วยเหลือแล้วจำนวน 30 เรื่อง ได้แก่ ขอรับการช่วยเหลือด้านประมง 1 เรื่อง ขอรับการช่วยเหลือ/สนับสนุนที่ดินทำกิน 6 เรื่อง ขอรับการช่วยเหลือด้านพืช 23 เรื่อง

นโยบายที่ 2 เร่งรัดการจัดการที่ดินทำกินให้กับเกษตรกร

การจัดที่ดินเพื่อเกษตรกร (สำนักงานการปฏิรูปที่ดินจังหวัด)

- ปรับปรุงหนังสืออนุญาตให้เข้าทำประโยชน์ในเขตปฏิรูปที่ดิน (ส.ป.ก. 4-01) เป็นโฉนดเพื่อการเกษตร มีเกษตรกรเข้าแจ้งความประสงค์ขอออกโฉนดแล้วจำนวน 8,167 แปลง

นโยบายที่ 3 การบริหารจัดการน้ำ

3.1 การส่งเสริมการดำเนินงานอันเนื่องมาจากพระราชดำริ (โครงการชลประทานประจวบฯ)

1) ซ่อมแซมระบบส่งน้ำ และอาคารประกอบ ระบบผันน้ำหนองหอนองคาง อันเนื่องมาจากพระราชดำริ ตำบลศิลาลอย อำเภอสามร้อยยอด (อยู่ระหว่างการดำเนินการ ร้อยละ 17.30)

ปัญหาอุปสรรค เนื่องจากเกษตรกรและชาวบ้านมีการใช้น้ำเพื่อการเกษตรและอุปโภค-บริโภคอย่างต่อเนื่อง ทำให้ไม่สามารถหยุดจ่ายน้ำเพื่อทำการซ่อมแซมได้ แนวทางแก้ไข เตรียมความพร้อมในการดำเนินงาน และทำการประสานกับกลุ่มผู้ใช้น้ำในพื้นที่เตรียมความพร้อมในการสำรองน้ำไว้ใช้ระหว่างดำเนินการซ่อมแซมจากการแจ้งกับกลุ่มผู้ใช้น้ำคาดว่าจะสามารถดำเนินการเสร็จสิ้นภายในเดือนเมษายน พ.ศ.2568

2) ซ่อมเสริมทำนบดิน และอาคารประกอบ อ่างเก็บน้ำสองกลอน 1 อันเนื่องมาจากพระราชดำริ ตำบลหนองพลับ อำเภอหัวหิน (อยู่ระหว่างการดำเนินการ ร้อยละ 63.15)

3) ซ่อมเสริมทำนบดิน และอาคารประกอบ 4 อ่างเก็บน้ำหนองคู (ตอนล่าง) อันเนื่องมาจากพระราชดำริ ตำบลหนองพลับ อำเภอหัวหิน (อยู่ระหว่างการดำเนินการ ร้อยละ 62.94)

4) ซ่อมเสริมทำนบดิน และอาคารประกอบ อ่างเก็บน้ำห้วยอีออก 3 อันเนื่องมาจากพระราชดำริ ตำบลหนองพลับ อำเภอหัวหิน (อยู่ระหว่างการดำเนินการ ร้อยละ 65.47)

3.2 การจัดการแหล่งน้ำและเพิ่มพื้นที่ชลประทาน (โครงการส่งน้ำและบำรุงรักษาปราณบุรี)

1) ฝ่ายทดน้ำห้วยขมิ้น ตำบลไร่เก่า อำเภอสามร้อยยอด อยู่ระหว่างประกาศ TOR (งานจ้างเหมา) และอยู่ระหว่างจัดหาพัสดุ จัดเตรียมพื้นที่ก่อสร้าง (งานดำเนินการเอง)

ปัญหาอุปสรรค เนื่องจากปัจจุบันบริเวณพื้นที่ก่อสร้างฝ่ายทดน้ำห้วยขมิ้น ตำบลไร่เก่า อำเภอสามร้อยยอด มีสภาพเปลี่ยนแปลงไปจากเดิมที่ได้มีการสำรวจและออกแบบไว้ แนวทางแก้ไข ปรับแก้ไขแบบก่อสร้างให้เหมาะสมกับสภาพพื้นที่ปัจจุบันและเพื่อให้เกิดประโยชน์สูงสุดกับราษฎรในพื้นที่

2) อาคารบังคับน้ำแม่น้ำปราณบุรี ตำบลเขาจ้าว อำเภอปราณบุรี อยู่ระหว่างจัดทำราคากลางในระบบ e-GP (งานจ้างเหมา) และอยู่ระหว่างจัดหาพัสดุ จัดเตรียมพื้นที่ก่อสร้าง (งานดำเนินการเอง)

ปัญหาอุปสรรค เนื่องจากปัจจุบันบริเวณพื้นที่ก่อสร้างอาคารบังคับน้ำแม่น้ำปราณบุรี ตำบลเขาจ้าว อำเภอปราณบุรี มีสภาพเปลี่ยนแปลงไปจากเดิมที่ได้มีการสำรวจและออกแบบไว้ แนวทางแก้ไข ปรับแก้ไขแบบก่อสร้าง ให้เหมาะสมกับสภาพพื้นที่ปัจจุบันและเพื่อให้เกิดประโยชน์สูงสุดกับราษฎรในพื้นที่

3.3 พัฒนาแหล่งน้ำเพื่อการเกษตรในเขตปฏิรูปที่ดิน (สำนักงานการปฏิรูปที่ดินจังหวัด)

- จัดสร้างฝายชะลอน้ำแบบชั่วคราว สำหรับการเพิ่มประสิทธิภาพของแหล่งน้ำในเขต ส.ป.ก. เรียบร้อยแล้ว จำนวน 5 ฝาย

3.4 ก่อสร้างแหล่งน้ำในไร่นานอกเขตชลประทาน (สถานีพัฒนาที่ดินประจวบฯ)

1) ก่อสร้างแหล่งน้ำในไร่นานอกเขตชลประทาน ขนาด 1,260 ลบ.ม. ดำเนินการเรียบร้อยแล้ว 16 บ่อ (อ.ปราณบุรี 2 บ่อ, อ.สามร้อยยอด 1 บ่อ, อ.กุยบุรี 2 บ่อ, อ.เมืองประจวบฯ 4 บ่อ, อ.ทับสะแก 2 บ่อ, อ.บางสะพาน 3 บ่อ และอ.บางสะพานน้อย 2 บ่อ)

ปัญหาอุปสรรค

1) เกษตรกรมีความต้องการความลึกมากขึ้น แนวทางแก้ไข แจ้งข้อเสนอส่งกรมพัฒนาที่ดิน ส่วนกลางพิจารณาแก้ไข แบบและข้อกำหนด

2) เกษตรกรร้องขอยกเลิกการก่อสร้างกะทันหัน แนวทางแก้ไข ใช้แผนสำรองของปีถัดไป
เข้าดำเนินการทดแทน

3.5 การบริหารจัดการดินและน้ำทั้งบนดินและใต้ดินในพื้นที่เสี่ยงภัยแล้งเพื่อเพิ่มศักยภาพการผลิตของ
เกษตรกร (สถานีพัฒนาที่ดินประจวบฯ)

1) ก่อสร้างมาตรการบริหารจัดการน้ำใต้ดิน 30 แห่ง (อยู่ระหว่างประกาศจัดซื้อจัดจ้างระบบ
E-Bidding) จัดทำระบบกระจายน้ำพลังงานแสงอาทิตย์ 30 แห่ง (อยู่ระหว่างรอการจัดสรรงบประมาณจากกรมพัฒนา
ที่ดิน)

2) จัดทำระบบอนุรักษ์ดินและน้ำในพื้นที่การบริหารจัดการดินและน้ำทั้งบนดินและใต้ดินในพื้นที่
เสี่ยงภัยแล้ง เพื่อเพิ่มศักยภาพการผลิตของเกษตรกร 900 ไร่ (อยู่ระหว่างสำรวจออกแบบ)

ปัญหาอุปสรรค

1) เกษตรกรยังขาดความเข้าใจในกิจกรรมที่ดำเนินการ เนื่องจากเป็นกิจกรรมที่ทำในปีแรก
แนวทางแก้ไข ประชาสัมพันธ์ชี้แจงโครงการให้เกษตรกรมีความเข้าใจเพิ่มมากขึ้น รวมถึงมีการประชาสัมพันธ์
ในพื้นที่

2) เกษตรกรมีข้อจำกัดของพื้นที่ในการขุด แนวทางแก้ไข คัดเลือกเกษตรกรที่มีพื้นที่ 5 ไร่ ขึ้นไป

นโยบายที่ 4 ยกระดับสินค้าเกษตรและบริการมูลค่าสูง

4.1 พัฒนาเกษตรกรยั่งยืน (สถานีพัฒนาที่ดินประจวบฯ)

1) ส่งเสริมกลุ่มเกษตรกรเข้าสู่การรับรองมาตรฐานเกษตรอินทรีย์แบบมีส่วนร่วม เป้าหมาย 10 ราย
อยู่ระหว่างการจัดสรรงบประมาณจากกรมพัฒนาที่ดิน

2) สร้างความรู้ ความเข้าใจการสื่อสารประชาสัมพันธ์ และสนับสนุนด้านการตลาด (ต่อยอด
โครงการขับเคลื่อนศูนย์เรียนรู้เกษตรอินทรีย์ PGS เป้าหมาย 2 แห่ง (ชุมชนเป็นสุขป่าละอู และเกษตรอินทรีย์เขาล้าน)
อยู่ระหว่างดำเนินการ

4.2 ยกระดับคุณภาพมาตรฐานสินค้าเกษตร ด้านหม่อนไหม (ศูนย์หม่อนไหมเฉลิมพระเกียรติฯ ชุมพร)

1) ตรวจสอบและรับรองมาตรฐานผ้าไหมไทย (ตรานกยูงพระราชทาน) ติดตามและส่งเสริมการทอ
ผ้าไหมแกมฝ้าย ตามมาตรฐานผ้าไหมตรานกยูงพระราชทานชนิดนกยูงสีเขียว ในพื้นที่ศูนย์หัตถกรรมทอผ้าบ้านเขาเต่า
อ.หัวหิน และกลุ่มอารักข์ผ้าไหมทอมือ อ.หัวหิน เสร็จเรียบร้อยแล้วจำนวน 2 กลุ่ม

2) ส่งเสริมการผลิตเส้นไหมให้ได้มาตรฐานเส้นไหมในกลุ่มเกษตรกรโครงการหม่อนไหมสมเด็จพระเจ้า
อ.หัวหิน และกลุ่มเกษตรกรผู้ปลูกหม่อนเลี้ยงไหมบ้านรวมไทย โครงการอนุรักษ์และฟื้นฟูสภาพป่าสงวนแห่งชาติ
กุยบุรี อ.กุยบุรี เสร็จเรียบร้อยแล้วจำนวน 2 กลุ่ม

3) ส่งเสริมเกษตรกรในพื้นที่จังหวัดประจวบคีรีขันธ์ ปลูกหม่อนผล/ใบให้ได้มาตรฐาน GAP
เสร็จเรียบร้อยแล้วจำนวน 2 แปลง

ปัญหาอุปสรรค งานมาตรฐานเส้นไหมและมาตรฐานหม่อน GAP เกษตรกรต้องเตรียมการเรื่อง
ผลผลิตและข้อมูลให้ครบถ้วน ซึ่งแต่ละรอบการผลิตมีข้อจำกัดของเวลา แนวทางแก้ไข ลงพื้นที่แนะนำเรื่องมาตรฐาน
สินค้าเกษตรให้แก่เกษตรกรอย่างต่อเนื่อง และตรวจสอบแปลงและเส้นไหมเบื้องต้นก่อนเข้ารับการตรวจ

4.3 ร้านอาหารวัตถุดิบปลอดภัยเลือกใช้สินค้า O (O Restaurant) (สนง.เกษตรและสหกรณ์จังหวัด)

1) ประชาสัมพันธ์และรับสมัครร้านอาหารใหม่เข้าร่วมโครงการฯ เป้าหมาย 10 ร้าน (อยู่ระหว่าง
ดำเนินการ)

2) ตรวจรับรองร้านอาหารใหม่ที่สมัครเข้าร่วมโครงการฯ เป้าหมาย 10 ร้าน (อยู่ระหว่างดำเนินการ)

3) ตรวจติดตามและตรวจต่ออายุร้านอาหารเดิมที่เข้าร่วมโครงการฯ เป้าหมาย 14 ร้าน (อยู่ระหว่าง
ดำเนินการ)

4.4 พัฒนาสินค้าเกษตรมูลค่าสูงด้านการประมง (สำนักงานประมงจังหวัด)

1) ประชุมกลุ่มเกษตรกรเพื่อยกระดับมาตรฐานฟาร์มเข้าสู่ มกษ.๗๔๓๖ วันที่ ๒๙ มกราคม ๒๕๖๘
เพื่อวางแผนกิจกรรม เสนอแนวทางเพิ่มมูลค่าสินค้า

2) ส่งเสริมการบริโภคปลากระพงขาว กระจายสินค้าและเชื่อมโยงการตลาดประชาสัมพันธ์สินค้า
จัดแสดงเมนูจากวัตถุดิบท้องถิ่น (อยู่ระหว่างดำเนินการ)

4.5 ส่งเสริมและพัฒนาเพื่อเข้าสู่ห่วงโซ่อุปทานและบริการมูลค่าสูง (สำนักงานเกษตรจังหวัด)

1) จัดเก็บข้อมูลพร้อมตรวจวิเคราะห์ดินและน้ำ สมาชิกแปลงสับปะรดบ้านตอเกตุ หมู่ 11 ตำบลหินเหล็กไฟ อำเภอหัวหิน เรียบร้อยแล้วจำนวน 10 ราย

2) ตรวจวิเคราะห์ดินและน้ำเกษตรกร Young Smart Farmer (YSF) และ Smart Farmer (SF) เรียบร้อยแล้วจำนวน 2 ราย

4.6 การส่งเสริมสินค้าเกษตรและบริการมูลค่าสูง “1 ท้องถิ่น 1 สินค้าเกษตรมูลค่าสูง” (สนง.เกษตรและสหกรณ์จังหวัด)

ประชุมคณะกรรมการขับเคลื่อนงานด้านการเกษตรระดับจังหวัด (SCP) พิจารณาคัดเลือกพื้นที่และสินค้าเกษตรมูลค่าสูง จำนวน 3 ชนิดสินค้า ด้านพืช ได้แก่

1) สับปะรด อำเภอหัวหิน กลุ่มผู้ปลูกสับปะรดบ้านตอเกตุ ม.11 ต.หินเหล็กไฟ อ.หัวหิน

2) โกโก้ อำเภอสามร้อยยอด นางสาวอภิญา เกษมสุขไพศาล (Young Smart Farmer)

3) ผักอินทรีย์ท่องเที่ยวเชิงเกษตร อำเภอกุยบุรี นางณัฐรี สกุลจงเกษมสุข (Smart Farmer)

ทั้งนี้ ได้กำหนดแผนจะจัดประชุมประชุมคณะกรรมการขับเคลื่อนงานด้านการเกษตรระดับจังหวัด (SCP) ครั้งที่ 1/2568 ในเดือนมีนาคม 2568 เพื่อหารือในการจัดทำแผนพัฒนาสินค้าแบบบูรณาการให้สอดคล้องกับแนวทางที่คณะทำงานขับเคลื่อนฯ กำหนด และบูรณาการร่วมกับหน่วยงานหลักดำเนินการที่เกี่ยวข้องต่อไป

นโยบายที่ 5 ยกระดับศักยภาพของเกษตรกร/สถาบันเกษตรกรให้เข้มแข็ง

5.1 ยกระดับสถาบันเกษตรกรให้เป็นผู้ประกอบการธุรกิจเกษตร (สำนักงานสหกรณ์จังหวัด)

- สนับสนุนอุปกรณ์การตลาดที่จำเป็นในการดำเนินธุรกิจเพื่อยกระดับเป็นผู้ประกอบการธุรกิจเกษตร สหกรณ์ที่ได้รับอุปกรณ์การตลาด ปีงบประมาณ พ.ศ. 2568 ได้แก่ สหกรณ์โคกมไทย - เดนมาร์คประจวบคีรีขันธ์ จำกัด รายการเครื่องปั่นไฟฟ้าสำรองขนาดไม่น้อยกว่า 120 กิโลวัตต์ จำนวน 2 เครื่อง

5.2 ส่งเสริมและพัฒนาสถาบันเกษตรกร (สำนักงานสหกรณ์จังหวัด)

- คัดเลือกสหกรณ์นอกภาคการเกษตรเข้าร่วมโครงการ ระดับความเข้มแข็งขั้น 1 จำนวน 4 แห่ง ขั้น 2 จำนวน 3 แห่ง และขั้น 3 จำนวน 2 แห่ง รวมทั้งหมด 9 แห่ง

5.3 ส่งเสริมและพัฒนาวิสาหกิจชุมชน (สำนักงานเกษตรจังหวัด)

- จัดเวทีพัฒนาทักษะกรรมการบริหารกิจการวิสาหกิจชุมชน ในวิสาหกิจชุมชนระดับปานกลาง 11 แห่ง และระดับต้องปรับปรุง 5 แห่ง ดำเนินการเสร็จสิ้นครบหมดทั้ง 8 อำเภอ 16 แห่ง ในเดือน ม.ค.68 และจัดทำแผนพัฒนากิจการตามความต้องการของวิสาหกิจชุมชนเพื่อรองรับประมาณสนับสนุนต่อไป

5.4 สร้างความเข้มแข็งกลุ่มการผลิตด้านประมง (สำนักงานประมงจังหวัด)

1) คัดเลือกองค์กรชุมชนประมงท้องถิ่นที่ขึ้นทะเบียนก่อนวันที่ 1 ตุลาคม 2567 กับกรมประมงจาก 5 ด้าน ได้แก่ ด้านการประมงทะเลนอกชายฝั่ง ด้านการประมงทะเลชายฝั่ง ด้านการประมงน้ำจืด ด้านการเพาะเลี้ยงสัตว์น้ำ ด้านการแปรรูปสัตว์น้ำ โดยมีองค์กรชุมชนประมงท้องถิ่นผ่านการคัดเลือก คือ ด้านการประมงทะเลชายฝั่ง จำนวน 2 องค์กร

2) ประชุมเพื่อแต่งตั้งคณะทำงานขับเคลื่อนโครงการสร้างความเข้มแข็งกลุ่มการผลิตด้านประมงในพื้นที่จังหวัดประจวบคีรีขันธ์ จำนวน 1 ชุด คือ คำสั่งคณะกรรมการขับเคลื่อนนโยบายของกรมประมงจังหวัดประจวบคีรีขันธ์ที่ 22/2567

3) องค์กรชุมชนประมงท้องถิ่นจัดส่งโครงการฯ ให้สำนักงานประมงจังหวัดประจวบคีรีขันธ์ ดังนี้

- กลุ่มเกษตรกรทำประมงปากน้ำปราณ อำเภอปราณบุรี (โครงการปรับเปลี่ยนเครื่องมือทำการประมงภายใต้กิจกรรมการพัฒนาอาชีพประมง จัดซื้อลอบปู พร้อมทั้งป้ายโครงการ)

- กลุ่มชุมชนประมงบ้านโคกตาหอม อำเภอทับสะแก (โครงการพัฒนาอาชีพประมง กิจกรรมปรับเปลี่ยนเครื่องมือประมง (จัดซื้ออวนปู) ภายใต้

5.5 ส่งเสริมและพัฒนาเกษตรกรและองค์กรเกษตรกร (สำนักงานเกษตรจังหวัด)

- 1) พัฒนาทักษะเกษตรกรสูงวัยเพื่อยกระดับคุณภาพชีวิตและสร้างรายได้ ณ กลุ่มแม่บ้านเกษตรกรหนองกาสามัคคี ตำบลปรามบุรี อำเภอปรามบุรี จังหวัดประจวบคีรีขันธ์ จำนวน 15 ราย
- 2) อบรมถ่ายทอดความรู้และฝึกทักษะกระบวนการกลุ่มยุวเกษตรกร ณ กลุ่มยุวเกษตรกรบ้านด่านสิงขร อ.เมืองฯ จำนวน 15 ราย และกลุ่มยุวเกษตรกรบ้านหนองขาม อ.สามร้อยยอด จำนวน 15 ราย
- 3) จัดกระบวนการเรียนรู้เพื่อพัฒนาศักยภาพกลุ่มยุวเกษตรกรต้นแบบ (Smart Group Model) ณ กลุ่มยุวเกษตรกรบ้านดอนกลาง อ.กุยบุรี จำนวน 15 ราย

5.6 ส่งเสริมระบบเกษตรแบบแปลงใหญ่เพื่อปรับเปลี่ยนผลผลิตภาพการผลิต (สำนักงานเกษตรจังหวัด)

- 1) จัดเวทีประเมินศักยภาพ 5 ด้าน (การลดต้นทุนการผลิต, การเพิ่มประสิทธิภาพการผลิต, การพัฒนาคุณภาพสินค้า, การบริหารจัดการ, การตลาด) และเวทีแห่งการเรียนรู้ จำนวน 16 แปลง
- 2) ประชุมเชื่อมโยงการดำเนินงานคณะกรรมการเครือข่ายแปลงใหญ่ และ ศพก. 4 ครั้ง/ระดับ อำเภอ จังหวัด จำนวน 1 ครั้ง
- 3) จัดอบรมและศึกษาดูงานให้กับเกษตรกรจำนวน 172 ราย 8 อำเภอ เรียบร้อยแล้ว

นโยบายที่ 6 จัดการทรัพยากรทางการเกษตร

6.1 บริหารจัดการที่ดินในพื้นที่เกษตรกรรมเพื่อเข้าสู่ความเป็นกลางทางคาร์บอน (Carbon Neutrality) และ ความสมดุลในการจัดทรัพยากรที่ดิน (LDN) (สถานีพัฒนาที่ดินประจวบฯ)

- อยู่ระหว่างดำเนินการ

6.2 ส่งเสริมเกษตรที่เป็นมิตรกับสิ่งแวดล้อม (สำนักงานเกษตรจังหวัด)

- 1) จัดเวทีรณรงค์สร้างการรับรู้และการเรียนรู้การเกษตรที่เป็นมิตรกับสิ่งแวดล้อม (Green Day)
- 2) แปลงเรียนรู้การบริหารจัดการพื้นที่การเกษตรที่เป็นมิตรกับสิ่งแวดล้อมปลูกพืชใช้น้ำน้อยจำนวน 20 ไร่ อยู่ระหว่างดำเนินการคัดเลือกเกษตรกร และพื้นที่จัดทำแปลงเรียนรู้การบริหารจัดการพื้นที่การเกษตรที่เป็นมิตรกับสิ่งแวดล้อม ปลูกพืชใช้น้ำน้อย
- 3) สร้างการรับรู้ป้องกันแก้ไขปัญหาการเผาในพื้นที่การเกษตร ของปฏิบัติการ ระดับอำเภอ (อยู่ระหว่างดำเนินการ)

6.3 ส่งเสริมการไถกลบและผลิตปุ๋ยอินทรีย์เพื่อลดการปล่อยก๊าซเรือนกระจก (สถานีพัฒนาที่ดินประจวบฯ) ดำเนินการไถกลบต่อซังเพื่อเพิ่มอินทรีย์วัตถุและแร่ธาตุในดินพื้นที่รวมจำนวน 100 ไร่ (หมู่ 2 บ้านทับใต้ ตำบลทับใต้ อำเภอ หัวหิน จำนวน 50 ไร่ และ หมู่ 4 บ้านบึง ตำบลอ่าวน้อย อำเภอเมือง จำนวน 50 ไร่)

นโยบายที่ 7 รับมือกับภัยธรรมชาติ

7.1 ป้องกันและบรรเทาภัยจากน้ำ (สำนักงานชลประทานที่ 14)

- 1) ก่อสร้างอาคารป้องกันตลิ่งชนิดกล่องลวดตาข่าย GABION และ MATTRESS ความลาดเอียง 1:1.5 ความยาว 300 เมตร และอาคารประกอบต่าง ๆ คลองบางสะพานตำบลแม่รำพึง อำเภอบางสะพาน อยู่ระหว่างก่อสร้าง คิดเป็นร้อยละ 10
- 2) ก่อสร้างประตูระบายน้ำบ้านหนองตาเสือพร้อมอาคารประกอบ ตำบลกุยบุรี อำเภอกุยบุรี ขนาดบานประตูระบายน้ำ 6 x 4 เมตร จำนวน 1 ช่อง และอาคารประกอบต่าง ๆ ลงนามในสัญญาเรียบร้อยแล้ว อยู่ระหว่างการก่อสร้าง คิดเป็นร้อยละ 20

นโยบายที่ 8 สานต่อการทำสงครามสินค้าเกษตรเถื่อน

8.1 ป้องกันและปราบปรามการลักลอบนำเข้า/ส่งออกสินค้าประมงผิดกฎหมาย (ศูนย์บริหารจัดการด่านตรวจประมง เขต 6 (ประจวบคีรีขันธ์))

- ดำเนินการดังนี้ ตรวจสอบเรือประมงไทยที่แจ้งเข้าออก 1,754 เที่ยว ตรวจสอบการจัดทำสมุดบันทึกการทำประมงและทวนสอบพิกัตการทำประมง 1,056 ฉบับ ตรวจสอบสัตว์น้ำ ณ ท่าเทียบเรือ 285 ลำ ตรวจสอบรับรองความถูกต้องของสัตว์น้ำที่ขนถ่าย 4,782 ฉบับ ตรวจสอบประมงทำเทียบเรือ 39 ท่า และประชาสัมพันธ์ แนวทาง กิจกรรม 12 ครั้ง

8.2 ป้องกันและปราบปรามการลักลอบนำเข้า/ส่งออกสินค้าปศุสัตว์ผิดกฎหมาย (ด่านกักกันสัตว์ประจวบฯ) ตรวจสอบห้องเย็น สถานที่พักซากสัตว์ และสถานที่จำหน่ายอาหาร (Food service)

1) ปฏิบัติงานการป้องกันและปราบปรามการลักลอบนำเข้าสินค้าปศุสัตว์ผิดกฎหมาย ดำเนินการตรวจสอบจำนวน 20 ครั้ง

2) จัดทำและเก็บรวบรวมแบบรายงานการเข้าตรวจสอบห้องเย็น สถานที่พักซากสัตว์ และสถานที่จำหน่ายอาหาร (Food service) จำนวน 20 ครั้ง

ปัญหาอุปสรรค ข้อมูลการขึ้นทะเบียนของผู้ประกอบการกับหน่วยงานอื่น สำหรับบางรายที่มีการยกเลิกกิจการไปแล้ว แต่ยังไม่มีการปรับปรุงข้อมูลในระบบให้เป็นปัจจุบัน ซึ่งเมื่อเข้าตรวจสอบในพื้นที่ไม่พบการดำเนินกิจการ ทำให้สิ้นเปลืองเวลา และงบประมาณ แนวทางแก้ไข ปรับปรุงข้อมูลสถานะการดำเนินกิจการของผู้ประกอบการให้เป็นปัจจุบัน เพื่อการวางแผนเข้าตรวจติดตามที่มีประสิทธิภาพ

8.3 ป้องกันและปราบปรามการลักลอบนำเข้า/ส่งออกสินค้าเกษตรผิดกฎหมาย (ด่านตรวจพืชประจวบคีรีขันธ์)

ปัญหาอุปสรรค พืชบางชนิดเป็นสิ่งต้องห้ามที่ยังไม่ได้ผ่านการประเมินความเสี่ยงโรคแมลงและศัตรูพืชตาม พรบ.กักพืช พ.ศ. 2507 และแก้ไขเพิ่มเติม จึงไม่สามารถนำเข้าประเทศไทยได้ รวมถึงราคาสินค้าเกษตรในประเทศไทยที่มีราคาสูง

นโยบายที่ 9 อำนวยความสะดวกด้านการเกษตร

การประกันภัยพืชผลการเกษตร (สำนักงานเศรษฐกิจการเกษตรที่ 10 ราชบุรี) กิจกรรมดังกล่าวเป็นการขับเคลื่อนในภาพรวม (ส่วนกลาง) อยู่ระหว่างการดำเนินงาน ดังนี้

1) จัดการประชุมคณะทำงานออกแบบระบบการประกันภัยพืชผล ครั้งที่ 2/2567 เพื่อรายงานผลการดำเนินงานโครงการประกันภัยข้าวนาปี ปีการผลิต 2567 และพิจารณาโครงการประกันภัยข้าวโพดเลี้ยงสัตว์ ปีการผลิต 2567/68 โครงการประกันภัยมันสำปะหลัง ปีการผลิต 2567/68 และแนวทางการประกันภัยข้าวนาปี ปีการผลิต 2568 โดยที่ประชุมมีมติ เห็นชอบในหลักการโครงการประกันภัยข้าวโพดเลี้ยงสัตว์ ปีการผลิต 2567/68 โดยเสนอคณะกรรมการขับเคลื่อนการประกันภัยการเกษตร พิจารณา 2 รูปแบบ ได้แก่ รูปแบบที่ 1 และรูปแบบที่ 2 โดยสรุปข้อดีและข้อเสียในแต่ละรูปแบบให้คณะกรรมการฯ พิจารณา และมอบหมาย กสท. ส่งข้อมูลทะเบียนเกษตรกรให้กับ ธ.ก.ส. และทางสมาคมประกันวินาศภัยไทยเพื่อดำเนินการในส่วนที่เกี่ยวข้องต่อไป และเห็นชอบในหลักการโครงการประกันภัยมันสำปะหลัง ปีการผลิต 2567/68 พร้อมมอบหมายให้ฝ่ายเลขานุการเสนอทางเลือกค่าเบี้ยประกันภัยมันสำปะหลังทั้ง 2 ทางเลือกตามที่สมาคมฯ เสนอมา ต่อคณะกรรมการขับเคลื่อนการประกันภัยทางการเกษตร และให้สมาคมฯ พิจารณาปรับลดค่าเบี้ยประกันภัยในทางเลือกที่ 2 ตามสัดส่วนการจ่ายค่าเบี้ยประกันภัยของเกษตรกรในอัตราร้อยละ 20

2) จัดการประชุมหารือแนวทางการดำเนินโครงการประกันภัยข้าวนาปี ปีการผลิต 2568 ร่วมกับหน่วยงานหลักที่เกี่ยวข้อง สศท. ผู้แทนกลุ่มย่อยในคณะทำงานออกแบบระบบการประกันภัยพืชผล ประกอบด้วย กสท. ธ.ก.ส. สมาคมประกันวินาศภัยไทย และสำนักงานคณะกรรมการกำกับและส่งเสริมการประกอบธุรกิจประกันภัย (คปภ.) เพื่อพิจารณาแนวทางและรูปแบบการดำเนินโครงการประกันภัยข้าวนาปี ปีการผลิต 2568 โดยที่ประชุมมีมติมอบหมายให้สมาคมประกันวินาศภัยไทยจัดทำข้อเสนอโครงการฯ ที่ปรับตามความเห็นของที่ประชุมแล้ว และส่งให้กับ สศท. โดยเร็วที่สุด

นโยบายที่ 10 ประเด็นอื่น ๆ ที่ได้รับมอบหมาย

การป้องกันและแก้ไขปัญหาการทำการประมง

1) หน่วยป้องกันและปราบปรามประมงทะเลอ่าวว้อย (ประจวบคีรีขันธ์) ดำเนินการตรวจสอบเรือประมงพื้นบ้าน จำนวน 5 ลำ เรือประมงพาณิชย์ จำนวน 13 ลำ พบแรงงานประมงทั้งหมด 132 ราย จากการตรวจสอบใบอนุญาตทำการประมง เครื่องมือทำการประมง เอกสารประจำเรือและคนประจำเรือถูกต้องครบถ้วน

2) หน่วยป้องกันและปราบปรามประมงทะเลบางสะพาน (ประจวบคีรีขันธ์) ตรวจสอบเรือประมงพื้นบ้าน จำนวน 10 ลำ เรือประมงพาณิชย์ จำนวน 3 ลำ พบแรงงานประมงทั้งหมด 43 ราย จากการตรวจสอบใบอนุญาตทำการประมง เครื่องมือทำการประมง เอกสารประจำเรือและคนประจำเรือถูกต้องครบถ้วน

5. สถานการณ์การผลิตและปริมาณ/คาดการณ์ผลผลิตและราคาสินค้าเกษตรที่สำคัญ

5.1 สถานการณ์การผลิตสินค้าเกษตรที่สำคัญจังหวัดประจวบคีรีขันธ์ ไตรมาส 3 ปี 2567

- 1) **มะพร้าวผลแก่** : ผลผลิตมะพร้าวผลแก่ เท่ากับ 76.50 ล้านผล ลดลงจากช่วงเดียวกันของปีที่ผ่านมาผลิตได้ 77.30 ล้านผล หรือลดลงร้อยละ 1.1 เนื่องจากได้รับผลกระทบจากสภาพอากาศที่ร้อนและแล้ง รวมทั้งปริมาณน้ำไม่เพียงพอ ส่งผลต่อการติดผลของมะพร้าว ประกอบกับมีการระบาดของศัตรูพืชในมะพร้าว ทำให้ผลผลิตโดยรวมลดลง
- 2) **ปาล์มน้ำมัน** : ผลผลิตปาล์มน้ำมัน เท่ากับ 85,793 ตัน ลดลงจากช่วงเดียวกันของปีที่ผ่านมาผลิตได้ 88,750 ตัน หรือลดลงร้อยละ 3.3 เนื่องจากฝนทิ้งช่วง เกิดภาวะแห้งแล้ง ปริมาณน้ำไม่เพียงพอต่อการเจริญเติบโต ทำให้ต้นปาล์มน้ำมันไม่สมบูรณ์ ส่งผลให้ผลผลิตปาล์มน้ำมันลดลง
- 3) **ยางพารา** : ผลผลิตยางพารา เท่ากับ 16,235 ตัน ลดลงจากช่วงเดียวกันของปีที่ผ่านมาผลิตได้ 16,805 ตัน หรือลดลงร้อยละ 3.4 เนื่องจากปีที่ผ่านมาได้รับผลกระทบจากสภาพอากาศที่ร้อนและแล้ง ทำให้ต้นยางได้รับความเสียหายยืนต้นตาย ส่งผลให้ผลผลิตยางพาราลดลง
- 4) **โคเนื้อ** : ผลผลิตโคเนื้อ เท่ากับ 6,326 ตัว ลดลงเมื่อเทียบกับปีที่ผ่านมาผลิต 5,750 ตัว หรือเพิ่มขึ้นร้อยละ 10.0 เนื่องจากมีการเคลื่อนย้ายโคเนื้อเข้ามาเลี้ยงในพื้นที่เพิ่มขึ้น รวมทั้งมีมาตรการเฝ้าระวังโรคระบาดสัตว์อย่างเข้มงวด ส่งผลให้ผลผลิตโคเนื้อเพิ่มขึ้น
- 5) **สุกร** : ผลผลิตสุกร เท่ากับ 67,606 ตัว เพิ่มขึ้นจากช่วงเดียวกันของปีที่ผ่านมา ซึ่งมีผลผลิต 61,127 ตัว หรือเพิ่มขึ้นร้อยละ 10.60 เนื่องจากความต้องการบริโภคอย่างต่อเนื่อง ทำให้มีการเคลื่อนย้ายลูกสุกรเข้ามาเลี้ยงในพื้นที่เพิ่มขึ้น รวมทั้งมีมาตรการเฝ้าระวังโรคระบาดสัตว์อย่างเข้มงวด ส่งผลให้ผลผลิตสุกรเพิ่มขึ้น
- 5) **น้านมดิบ** : ผลผลิตน้านมดิบ เท่ากับ 54,474 ตัน ลดลงจากปีที่ผ่านมา ซึ่งผลิตได้ 61,459 ตัน หรือลดลงร้อยละ 11.4 เนื่องจากต้นทุนการผลิตค่าวัตถุดิบอาหาร ค่าแรงงาน ค่าไฟฟ้า และค่าใช้จ่ายในการควบคุมคุณภาพน้านมดิบให้ได้ตามเกณฑ์มาตรฐาน ทำให้เกษตรกรในรายที่ไม่มีความสามารถในการลงทุน ลดจำนวนการเลี้ยงลงหรือพักหรือเลิกทำการผลิต
- 6) **กุ้งขาวแวนนาไม** : ผลผลิตกุ้งขาวแวนนาไม เท่ากับ 5,914 ตัน หรือเพิ่มขึ้นจากช่วงเดียวกันของปีที่ผ่านมา มีผลผลิต 5,862 ตัน หรือเพิ่มขึ้นร้อยละ 0.9 เนื่องจากราคาที่เกษตรกรขายได้เพิ่มขึ้น ประกอบกับความต้องการของผู้บริโภคอย่างต่อเนื่อง ส่งผลให้กุ้งขาวแวนนาไมออกสู่ตลาดเพิ่มขึ้น

ที่มา : สำนักงานเศรษฐกิจการเกษตรที่ 10 ราชบุรี

5.2) ปริมาณผลผลิต คาดการณ์ผลผลิต และราคาสินค้าเกษตรที่สำคัญจังหวัดประจวบคีรีขันธ์

1) ด้านพืช :

ชนิดสินค้า	ปริมาณผลผลิตปี 2566 (ตัน)	คาดการณ์ผลผลิตที่จะออกสู่ตลาด (ตัน)				รวม (4 เดือน)	ราคาเฉลี่ย ณ ปัจจุบัน
		พ.ย.67	ธ.ค.67	ม.ค.68	ก.พ.68		
สับปะรดโรงงาน	414,082.17	39,695.19	33,883.48	42,269.69	40,285.04	156,133.40	14.50-14.80 บาท/กก.
มะพร้าวแก่	149,582.14	22,045.10	22,255.19	29,233.27	23,235.67	96,769.23	28.00 บาท/ผล
	106.844 ล้านผล	15.746 ล้านผล	15.896 ล้านผล	20.880 ล้านผล	16.597 ล้านผล	69.119 ล้านผล	

ที่มา : 1) ปริมาณผลผลิตข้อมูลจากสำนักงานเกษตรจังหวัดประจวบคีรีขันธ์

2) คาดการณ์ผลผลิตจากปฏิทินผลผลิตสินค้าพืชระดับจังหวัดปี 67/68

3) ราคาเฉลี่ย ณ ปัจจุบัน : สำนักงานเศรษฐกิจการเกษตร (ราคาสินค้าเกษตรรายวัน) ณ วันที่ 30 ม.ค. 2568

2) สินค้าปศุสัตว์ :

ชนิดสินค้า	ปริมาณผลผลิตปี 2566 (ตัว)	คาดการณ์ผลผลิตที่จะออกสู่ตลาด (ตัว)				รวม (4 เดือน)	ราคาเฉลี่ย ณ ปัจจุบัน
		พ.ย.67	ธ.ค.67	ม.ค.68	ก.พ.68		
โคเนื้อ	23,323	9,426	9,426	2,383	2,604	23,839	66.39 – 70.57 บาท/กก.
แพะ	11,111	961	961	1,681	1,868	5,471	121.20 บาท/กก.
สุกร	225,997	22,855	22,855	23,196	25,886	94,792	78.00 บาท/กก.
ไก่เนื้อ	5,598,862	445,936	445,936	555,438	500,366	1,947,676	41.00 บาท/กก.
ชนิดสินค้า	ปริมาณผลผลิตปี 2566 (ตัน)	คาดการณ์ผลผลิตที่จะออกสู่ตลาด (ตัน)				รวม (4 เดือน)	ราคาเฉลี่ย ณ ปัจจุบัน
		พ.ย.67	ธ.ค.67	ม.ค.68	ก.พ.68		
นํ้านมดิบ	54,474.43	3,700	3,700	3,917	3,279	14,596	21.17 บาท/กก.

ที่มา : 1) ข้อมูลปฏิทินปริมาณผลผลิตสินค้าปศุสัตว์ระดับจังหวัด ปี 2566 และคาดการณ์ผลผลิตปี 2567/68

2) ราคาเฉลี่ย ณ ปัจจุบัน : กรมปศุสัตว์ ณ วันที่ 27 มกราคม 2568

3) สินค้าประมง :

ชนิดสินค้า	ปริมาณผลผลิตปี 2566 (ตัน)	คาดการณ์ผลผลิตที่จะออกสู่ตลาด (ตัน)				รวม (4 เดือน)	ราคาเฉลี่ย ณ ปัจจุบัน
		พ.ย.67	ต.ค.67	ม.ค.68	ก.พ.68		
กุ้งขาวแวนนาไม	16,466	1,240	1,703	843	985	4,771	165 - 170 บาท/กก.

ที่มา : 1) ข้อมูลปฏิทินปริมาณผลผลิตสินค้าประมงระดับจังหวัด ปี 2566 และคาดการณ์ผลผลิตปี 2567/68

2) ราคา ณ ปัจจุบันจาก : สำนักงานเศรษฐกิจการเกษตร ณ วันที่ 20 มกราคม 2568

6. สถานการณ์การระบาดของแมลงศัตรูมะพร้าว (หนอนหัวดำ/แมลงดำหนาม) จังหวัดประจวบคีรีขันธ์

สรุปสถานการณ์การระบาดของศัตรูมะพร้าวในพื้นที่จังหวัดประจวบคีรีขันธ์มีพื้นที่ยืนต้น (มะพร้าวแคงและมะพร้าวอ่อน) รวม 368,525.50 ไร่ เกษตรกรผู้ปลูกมะพร้าวจำนวน 26,446 ราย ปัจจุบันประสบปัญหาการระบาดของศัตรูมะพร้าวที่สำคัญ 2 ชนิด คือหนอนหัวดำและแมลงดำหนามมะพร้าว โดยเปรียบเทียบการระบาด 6 เดือนย้อนหลัง ดังนี้

ตารางแสดงการระบาดของศัตรูมะพร้าว (หนอนหัวดำและแมลงดำหนาม) ณ วันที่ 25 กุมภาพันธ์ 2568

หน่วยพื้นที่การระบาด : ไร่

ชนิดศัตรูพืช	พื้นที่การระบาด 6 เดือน (ก.ย.67 – ก.พ.68)						สรุปการระบาดเพิ่มขึ้นหรือลดลง (เทียบเดือน ธ.ค.67 กับ ม.ค.68)
	ก.ย. 67	ต.ค. 67	พ.ย. 67	ธ.ค. 67	ม.ค. 68	ก.พ.68	
หนอนหัวดำ	37,557.25	36,505.75	36,279.75	36,241.75	36,089.75	35,526.75	-563.00
แมลงดำหนาม	8,671.75	8,400.50	8,309.50	8,271.50	8,092.00	8,019.50	-72.50

ที่มา : กลุ่มอาชีวศึกษา สำนักงานเกษตรจังหวัดประจวบคีรีขันธ์

หนอนหัวดำมะพร้าว : เป็นศัตรูมะพร้าวที่ทำลายใบมะพร้าวเฉพาะระยะตัวหนอนเท่านั้น โดยแทะกินผิวใบบริเวณใต้ใบ หากการทำลายรุนแรงจะทำให้ต้นมะพร้าวตายได้ ปัจจุบันพบว่าหนอนหัวดำมะพร้าวทำลายพืชหลายชนิด เช่น มะพร้าว ตาล ปาล์มน้ำมัน เป็นต้น การป้องกันกำจัดมีวิธีการ ดังนี้

กรณีเริ่มพบการระบาด หรือมีการระบาดระดับน้อยให้ปฏิบัติดังนี้

- 1) ตัดทางใบล่างที่ถูกหนอนหัวดำทำลายลงมาเผาทันที
- 2) พ่นเชื้อบีที อัตรา 80-100 ซีซี. ต่อนํ้า 20 ลิตร ผสมด้วยสารจับใบ 5 ซีซี. ฉีดพ่นต้นละ 3-5 ลิตร ให้ทั่วทรงพุ่ม จำนวน 3 ครั้ง ห่างกัน 7-10 วัน (ไม่ควรฉีดพ่นในขณะที่แสงแดดจัด)
- 3) ปลอ่ยแตนเบียนหนอนบรอกอน อัตราไร่ละ 200 ตัว จำนวน 12 ครั้ง แต่ละครั้งห่างกัน 15 วัน
- 4) ปลอ่ยแตนเบียนไข่ ไตรโคแกรมมา อัตราไร่ละ 20,000 ตัว จำนวน 12 ครั้ง แต่ละครั้งห่างกัน 15 วัน

กรณีมีการระบอดปานกลางถึงรุนแรง

5) ใช้สารเคมี (กรณีมีการระบอดปานกลางถึงรุนแรง) หรือมีทางใบเขียวเหลืองน้อยกว่า 13 ทางใบ (ซึ่งจะทำให้มะพร้าวเริ่มสูญเสียผลผลิต) ให้ใช้สารเคมีจำแนกตามความสูงของต้นมะพร้าว ดังนี้

5.1 มะพร้าวที่มีความสูงมากกว่า 12 เมตร ใช้สารอิมามิเกกดินเบนโซเอท 1.90% อีซี ฉีดเข้าลำต้นในอัตรา 30 ซีซี. ต่อต้น สามารถควบคุมหนอนได้นานอย่างน้อย 3 เดือน (วิธีนี้ห้ามใช้กับมะพร้าวที่สูงน้อยกว่า 12 เมตร มะพร้าวน้ำหอม มะพร้าวกะทิ และมะพร้าวที่ทำน้ำตาล)

5.2 มะพร้าวที่มีความสูงน้อยกว่า 12 เมตร ให้พ่นทางใบด้วยสารชนิดใดชนิดหนึ่ง ดังนี้

- ฟลูเบนไดอะไมด์ 20% ดับเบิ้ลยูจี อัตรา 5 กรัม/น้ำ 20 ลิตร
- คลอแรนทรานิลิโพรล 5.17% เอ็สซี อัตรา 20 ซีซี./น้ำ 20 ลิตร
- สปินโนแซด 12% เอ็สซี อัตรา 20 ซีซี./น้ำ 20 ลิตร
- ลูเฟนนูรอน 5% เอ็สซี อัตรา 20 ซีซี./น้ำ 20 ลิตร

โดยพ่นทางใบมะพร้าว จำนวน 1-2 ครั้ง ห่างกัน 15 วัน ทั้งนี้ ควรเลือกใช้สารฟลูเบนไดอะไมด์ หรือ คลอแรนทรานิลิโพรล เป็นอันดับแรก เนื่องจากมีพิษต่ำต่อผึ้ง ส่วนสปินโนแซด เป็นสารที่มีพิษสูงต่อผึ้ง และลูเฟนนูรอน เป็นสารยับยั้งการลอกคราบของแมลง

แมลงค้ำหนามมะพร้าว : เป็นศัตรูมะพร้าวทั้งระยะหนอนและตัวเต็มวัยทำลายใบมะพร้าว โดยกัดกินใบอ่อนที่ยังไม่คลี่ ทำให้ใบถูกทำลายมีลักษณะเป็นสีน้ำตาลอ่อน เรียกว่า โรคหัวหงอก ในมะพร้าวต้นใหญ่จะทำให้ผลผลิตลดลง มีวิธีป้องกันกำจัด ดังนี้

- 1) ปลอ่ยแตนเบียนอะซีโคเดส อัตราไร่ละ 5 มัมมี เพื่อป้องกันกำจัดหนอนแมลงค้ำหนาม ในระยะ 1-3
- 2) ใช้เชื้อราเขียวเมตราไรเซียม อัตราการใช้ 1 กิโลกรัม ต่อน้ำ 20 ลิตร ผสมสารจับใบ ฉีดพ่นบนยอดมะพร้าว กำจัดหนอน ดักแด้ และตัวเต็มวัยของแมลงค้ำหนามมะพร้าว
- 3) ใช้สารเคมี สำหรับมะพร้าวในแปลงเพาะและมะพร้าวต้นเล็ก ถ้าพบแมลงค้ำหนามระบาดควรพ่นสารเคมี เช่น คาร์บาริล อัตรา 30 กรัม/น้ำ 20 ลิตร หรือ คลอร์ไพริฟอส 40 % อีซี อัตรา 80 ซีซี./น้ำ 20 ลิตร โดยพ่นบริเวณยอดและใบอ่อนทุกครั้งก่อนการเคลื่อนย้ายต้นพันธุ์มะพร้าวจากแหล่งที่มีการระบาด

การป้องกันกำจัดศัตรูมะพร้าวแบบผสมผสาน : การจัดการศัตรูมะพร้าว เพื่อให้ได้ผลดีและไม่ให้กลับมาระบาดใหม่ ควรใช้วิธีการป้องกันกำจัดศัตรูมะพร้าวแบบผสมผสานตั้งแต่ 2 วิธีขึ้นไปมาใช้ร่วมกัน เพื่อลดปริมาณศัตรูมะพร้าวให้อยู่ระดับที่ไม่ก่อให้เกิดความเสียหาย ได้แก่ วิธีเขตกรรม (ทำความสะอาดบริเวณสวน) วิธีกล (ตัดทางใบเผาเก็บหนอนมาทำลาย) ชีววิธี (ใช้เชื้อราเมตาไรเซียม ปลอ่ยแตนเบียน) การใช้สารเคมีฉีดเข้าลำต้น หรือพ่นทางใบ เป็นต้น

7. สรุปการช่วยเหลือผู้ประสบภัยพิบัติกรณีฉุกเฉิน ประจำปี 2567

7.1 ด้านพืช : ให้การช่วยเหลือเกษตรกร (ไม่ซ้ำ) จำนวน 1,676 ราย ที่ประสบปัญหาภัยแล้ง ในพื้นที่อำเภอหัวหิน อำเภอปราณบุรี อำเภอสามร้อยยอด อำเภอเมืองประจวบฯ อำเภอทับสะแก และอำเภอบางสะพาน รวมพื้นที่เสียหาย 3,798.27 ไร่ วงเงินช่วยเหลือทั้งสิ้น 15,255,659.79 บาท

7.2 ด้านประมง : ให้การช่วยเหลือเรือประมง (จม) จากวาตภัย รวมทั้งสิ้นจำนวน 8 ลำ ในพื้นที่อำเภอหัวหิน ตำบลหัวหิน จำนวน 1 ลำ อำเภอปราณบุรี ตำบลปากน้ำปราณ จำนวน 1 ลำ อำเภอกุยบุรี ตำบลกุยเหนือ จำนวน 1 ลำ อำเภอเมืองประจวบฯ จำนวน 3 ลำ (ตำบลอ่าวน้อย 2 ลำ และตำบลบ่อนอก 1 ลำ) อำเภอทับสะแก ตำบลทับสะแก จำนวน 1 ลำ และอำเภอบางสะพาน ตำบลแม่รำพึง จำนวน 1 ลำ วงเงินช่วยเหลือทั้งสิ้น 391,900 บาท

7.3 ด้านปศุสัตว์ : สนับสนุนหญ้าอาหารสัตว์พระราชทานฯ ช่วยเหลือเกษตรกรที่ประสบภัยแล้ง ในพื้นที่อำเภอปราณบุรี อำเภอสามร้อยยอด อำเภอทับสะแก และอำเภอบางสะพานน้อย รวมยอดสะสมทั้งสิ้นจำนวน 76,320 กิโลกรัม

7.4 ชลประทาน : สนับสนุนรถบรรทุกน้ำขนาด 6,000 ลิตร เติมน้ำเข้าระบบประปาหมู่บ้านเพื่ออุปโภคบริโภค ในพื้นที่อำเภอหัวหิน (ต.ห้วยสัตว์ใหญ่) อำเภอปราณบุรี (ต.หนองตาแต้ม ต.เขาจ้าว) อำเภอสามร้อยยอด (ต.ศาลาล้อย

ต.ไร่เก่า ต.ไร่ใหม่) และอำเภอทับสะแก (ต.ห้วยยาง) รวมทั้งสิ้น 1,387 ไร่ ปริมาณน้ำ 8,322,000 ลิตร โดยการติดตั้งเครื่องสูบน้ำขนาด 8 นิ้ว เพื่อผันน้ำเข้าสระผลิตประปาช่วยเหลือประชาชน ณ สระสาธารณะในพื้นที่ อำเภอหัวหิน (ต.ทับใต้ ต.ห้วยสัตว์ใหญ่) อำเภอปราณบุรี (ต.เขาจ้าว) อำเภอสามร้อยยอด (ต.ไร่ใหม่) อำเภอกุยบุรี (ต.กุยเหนือ)

8. ปัญหาอุปสรรค/ความเสี่ยง/ความท้าทาย ต่อการปฏิบัติราชการด้านการเกษตรของจังหวัด และข้อเสนอวิธีการลดความเสี่ยง

1. พื้นที่การเพาะปลูกส่วนใหญ่ในจังหวัดประจวบคีรีขันธ์ เป็นการปลูกพืชเชิงเดี่ยวมาอย่างต่อเนื่องและยาวนาน ปัญหาของการเกษตรหรือการปลูกพืชเชิงเดี่ยว คือ แมลงศัตรู หรือ โรคพืช สามารถทำลายทั้งแปลงได้อย่างรวดเร็ว ในฤดูเก็บเกี่ยวมีผลผลิตออกสู่ตลาดมากทำให้ประสบกับปัญหาราคาสินค้าเกษตรตกต่ำ หากขายได้ช้าผลผลิตอาจเน่าเสีย ถูกพ่อค้าคนกลางกดราคาเพราะหากขายได้ช้าผลผลิตจะเสียหายเกษตรกรจึงต้องยอมขาย

แนวทางในการแก้ไข : โดยการทำเกษตรผสมผสาน ด้วยการทำเกษตรทฤษฎีใหม่ตามแนวพระราชดำริของพระบาทสมเด็จพระปรมินทรมหาภูมิพลอดุลยเดช ในการจัดพื้นที่ดินเพื่อการอยู่อาศัยและมีชีวิตอย่างยั่งยืน โดยแบ่งพื้นที่เป็นส่วน ๆ ได้แก่ พื้นที่น้ำ พื้นที่ดินเพื่อเป็นที่นาปลูกข้าว พื้นที่ดินสำหรับปลูกพืชไร่นานาพันธุ์ และที่สำหรับอยู่อาศัยและเลี้ยงสัตว์ เป็นหลักการในการบริหารจัดการที่ดินและน้ำ เพื่อการเกษตรในที่ดินขนาดเล็กให้เกิดประสิทธิภาพสูงสุด

2. ปัญหาผลผลิตตกต่ำ หากขายได้ช้าผลผลิตอาจเน่าเสีย เกษตรกรจึงถูกพ่อค้าคนกลางกดราคา

แนวทางในการแก้ไข :

2.1 ส่งเสริมให้มีการรวมกลุ่มเกษตรกร เพื่อสามารถวางแผนการผลิต และแผนการจำหน่ายผลผลิตหรือแผนการตลาดได้ดีขึ้น รวมทั้งสามารถจำหน่ายผลผลิตได้ราคาสูง

2.2 ส่งเสริมให้มีการทำเกษตรพันธสัญญา

3. ความเสี่ยงเกี่ยวกับกลไกการบริหารงานภายในและการบริหารข้อมูลสำคัญที่ยังไม่เป็นเอกภาพ ส่งผลกระทบต่อประสิทธิภาพการดำเนินงานตามนโยบาย ซึ่งการเลือกใช้เครื่องมือในรูปแบบกลไกคณะกรรมการ/คณะทำงานอาจไม่เพียงพอต่อการเพิ่มประสิทธิภาพการดำเนินงานดังกล่าว

แนวทางในการแก้ไข : ควรพัฒนาระบบฐานข้อมูลที่สำคัญทั้งในส่วนของฐานข้อมูลทะเบียนเกษตรกรและข้อมูลด้านการเกษตรสาขาต่าง ๆ และผลักดันให้เกิดการนำไปใช้ประโยชน์เพื่อการบริหารและการตัดสินใจอย่างแท้จริง

ที่มา : กลุ่มยุทธศาสตร์พัฒนาการเกษตร สำนักงานเกษตรและสหกรณ์จังหวัดประจวบคีรีขันธ์