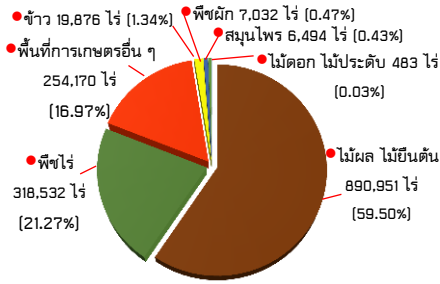
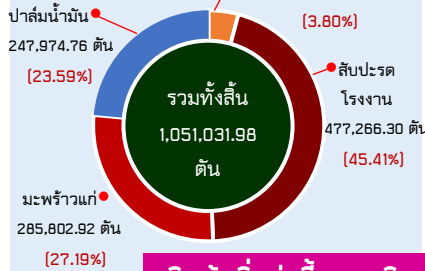


## พื้นที่เกษตรกรรม

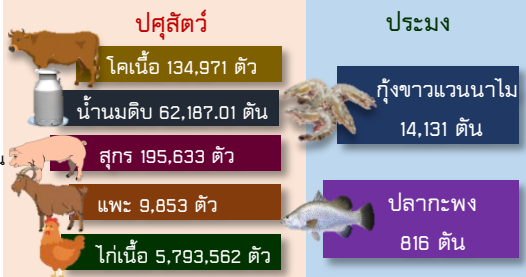
(รวมทั้งสิ้น 1,497,537 ไร่)



## ปริมาณการผลิตพืชเศรษฐกิจ



## ปริมาณการผลิตสัตว์เศรษฐกิจ



**GPP จังหวัด ปี 2567** มูลค่ารวม 112,606 ล้านบาท

- ภาคเกษตร 26,604 ล้านบาท
- ประชากร 548,815 ราย
- ประชากรภาคเกษตร 137,303 ราย / 67,523 ครัวเรือน
- ปริมาณน้ำภาพรวมจังหวัด 186.002 ล้าน ลบ.ม.
- ปริมาณการจัดสรรน้ำตามแผนฯ 36.21 ล้าน ลบ.ม.
- ปริมาณน้ำฝนสะสม 68.10 มม. (ม.ค. - เม.ย. 69)

## สินค้าสิ่งบ่งชี้ทางภูมิศาสตร์ GI : Geographical Indication

**“มะพร้าวทับสะแก”** เป็นมะพร้าวพันธุ์ไทยต้นสูง พันธุ์สวีลูกผสม และพันธุ์ผสมชุมพร ผลใหญ่ ทรงกลมหรือรีเล็กน้อย เปลือกหนา เนื้อมะพร้าวสีขาวหนา 2 ชั้น ให้เปอร์เซ็นต์น้ำมันสูง รสชาติกะทิหอมมันปลูกในพื้นที่ อ.ทับสะแก อ.บางสะพาน อ.บางสะพานน้อย และ อ.เมืองฯ (เฉพาะ ต.เกาะหลัก ต.คลองวาฬ ต.ห้วยทราย) ผู้ที่ได้รับอนุญาตใช้ตราสัญลักษณ์ GI รวมทั้งสิ้น 153 ราย 1 กลุ่ม (สมาชิก 45 ราย) รวมพื้นที่ทั้งสิ้น 5,557 ไร่ 5 งาน 88 ตารางวา

**“ทุเรียนป่าละอู”** เป็นพันธุ์หมอนทอง และพันธุ์ชะนี เนื้อหนา สีเหลืองอ่อน เนื้อแห้งเนียนละเอียด กลิ่นอ่อน รสชาติหวานมัน เมล็ดลีบเล็ก ให้ผลผลิตช่วงเดือนพฤษภาคม ถึง สิงหาคม ปลูกในพื้นที่ป่าละอู ต.ห้วยสัตว์ใหญ่ อ.หัวหิน ผู้ที่ได้รับอนุญาตใช้ตราสัญลักษณ์ GI รวมทั้งสิ้นจำนวน 222 ราย 4 กลุ่ม (สมาชิก 52 ราย) รวมพื้นที่ทั้งสิ้น 2,919 ไร่ 3 งาน 5 งาน 88 ตารางวา

**สรุปผลการรับรองมาตรฐานสินค้าเกษตรปลอดภัย จังหวัดประจวบคีรีขันธ์ ประจำปี 2568**

**มาตรฐานเกษตรอินทรีย์**

- รวม 12 ชนิด 9 ประเภทสินค้า
- เกษตรกร 763 ราย/แปลง
- ได้รับการรับรองมาตรฐานแล้ว 646 ราย/แปลง พื้นที่ 544.03 ไร่

**มาตรฐาน GAP**

- ด้านพืช : รวมทั้งสิ้น 15 ชนิด เกษตรกร 4,436 ราย 4,568 แปลง พื้นที่ 28,471.14 ไร่
- ผ่านการตรวจรับรองมาตรฐานแล้ว 4,436 ราย 4,568 แปลง พื้นที่ 28,471.19 ไร่

- ด้านปศุสัตว์ : รวมทั้งสิ้น 11 ชนิด เกษตรกร 1,004 ราย/ฟาร์ม ผ่านการรับรองแล้ว 287 ราย/ฟาร์ม

- ด้านประมง : รวมทั้งสิ้น 9 ชนิด เกษตรกร 512 ราย 562 แปลง/ฟาร์ม 6,537.46 ไร่
- ผ่านการรับรองมาตรฐานแล้ว 562 ราย 562 แปลง/ฟาร์ม พื้นที่เลี้ยง 6,537.46 ไร่

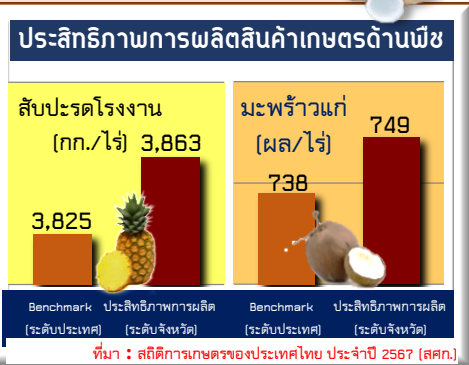
### สรุปสถานการณ์การระบาดของศัตรูพืชที่สำคัญ

สรุปการระบาดของศัตรูมะพร้าวที่สำคัญจังหวัดประจวบฯ (ณ วันที่ 28 เม.ย. 2569)

พื้นที่ยีนต้นจำนวน 374,219.50 ไร่ เกษตรกร 26,264 ราย

- หนอนหัวตامةพร้าว : พื้นที่ระบาดทั้งหมดจำนวน 20,070.25 ไร่ ระบาดลดลงจากเดือนที่ผ่านมา 410 ไร่ (เดือนมีนาคม พื้นที่ระบาด 20,480.25 ไร่)
- แมลงดำหนามมะพร้าว : พื้นที่ระบาดทั้งหมดจำนวน 3,407 ไร่ ระบาดเพิ่มขึ้นจากเดือนที่ผ่านมา 130 ไร่ (เดือนมีนาคม พื้นที่ระบาด 3,277 ไร่)

**แนวทางการป้องกันกำจัด :** โดยใช้วิธีแบบผสมผสาน เช่น ปลอยแมลงศัตรูธรรมชาติ ควบคุมการระบาด (แดนเบียน,แมลงหางหนีบ) การใช้สารเคมีที่มีกรรมกรรณะรุนแรง เป็นต้น



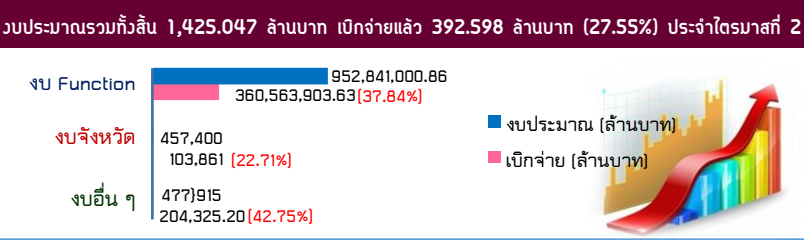
**ประจวบคีรีขันธ์**

**Info graphic**

**ข้อมูลพื้นฐานจังหวัด**

(ณ วันที่ 30 เมษายน 2569)

**สรุปความก้าวหน้าการดำเนินงานโครงการตามแผนปฏิบัติการด้านการเกษตรและสหกรณ์จังหวัดประจวบคีรีขันธ์ ประจำปีงบประมาณ พ.ศ. 2569** (หน่วยภายในสังกัดกระทรวงเกษตรและสหกรณ์)



### การดำเนินกิจกรรมช่วยเหลือเกษตรกรจากผลกระทบการสู้รบในภูมิภาคตะวันออกกลาง

- จัดกิจกรรม **“KICK OFF”** เพื่อบรรเทาปัญหาต้นทุนการผลิตสูงแก่เกษตรกร
- การบรรเทาปัญหาปุ๋ยราคาสูง โดยส่งเสริมการผลิตปุ๋ยหมัก การส่งเสริมปุ๋ยสังเคราะห์ การปรับปรุงน้ำหมักชีวภาพจากนํ้านมดิบ
- การบรรเทาปัญหาต้นทุนด้านปศุสัตว์โดยส่งเสริมให้เกษตรกรหันมาใช้อาหารสัตว์ท้องถิ่นทดแทนวัตถุดิบนำเข้า เพื่อลดภาระต้นทุนด้านค่าขนส่งที่ปรับตัวสูงขึ้น
- การบรรเทาปัญหาค่านํ้ามันเชื้อเพลิงราคาสูงโดยการส่งเสริมกิจกรรมเพื่อบรรเทาปัญหาค่านํ้ามันเชื้อเพลิงราคาสูงทั้งด้านพืช ประมง ปศุสัตว์ สหกรณ์ เป็นต้น

### สรุปสถานการณ์การระบาดของโรคเหี่ยวในลิ้นปี่

พื้นที่ยีนต้น 256,221.40 ไร่ เกษตรกร 10,039 ราย พบการระบาดรวมทั้งสิ้นจำนวน 188.25 ไร่ เกษตรกร 163 ราย ระบาดลดลงจากเดือนที่ผ่านมาจำนวน 12 ไร่ (เดือนมีนาคมจำนวน 200.25 ไร่ เกษตรกร 169 ราย) พบการระบาด 5 อำเภอ (ข้อมูล ณ 28 เมษายน 2569) ตามลำดับดังนี้ ● อำเภอสามร้อยยอด จำนวน 73 ไร่ ● อำเภอเมืองฯ จำนวน 37 ไร่ ● อำเภอปราณบุรี จำนวน 35 ไร่ ● อำเภอหัวหิน จำนวน 25.25 ไร่ ● อำเภอกุยบุรีจำนวน 18 ไร่ **แนวทางการป้องกันกำจัด :** ทำลายตัวแก่และแมลงพาหะ (เพลี้ยแป้งและมดทุกชนิด) ผ่าต้นที่เป็นโรค และการใช้สารเคมี เป็นต้น

## ข้อมูลพื้นฐานของจังหวัดประจวบคีรีขันธ์

### 1. ข้อมูลด้านการเกษตรของจังหวัดประจวบคีรีขันธ์

1.1 **ขนาดพื้นที่** : จังหวัดประจวบคีรีขันธ์มีพื้นที่ทั้งหมดประมาณ 6,367.620 ตารางกิโลเมตร หรือประมาณ 3,979,763 ไร่ มีพื้นที่การเกษตร 1,497,535 ไร่ คิดเป็นร้อยละ 37.62 ของพื้นที่จังหวัดทั้งหมด ประชากรภาคเกษตร 137,303 ราย 67,523 ครัวเรือน โดยปี 2568 มีการใช้ประโยชน์ที่ดินเพื่อการเกษตรในการปลูกไม้ผล/ไม้ยืนต้น มากที่สุด 890,951 ไร่ (59.50%) รองลงมา ปลูกพืชไร่ 318,532 ไร่ (21.27%) และพื้นที่การเกษตรอื่น ๆ 254,170 ไร่ (16.97%) ตามลำดับ รายละเอียดเปรียบเทียบการใช้ประโยชน์ที่ดินเพื่อการเกษตรของจังหวัด ปี 2564 - 2568 ตามตารางดังนี้

ตารางที่ใช้ประโยชน์ที่ดินเพื่อการเกษตรของจังหวัดประจวบคีรีขันธ์

การใช้ประโยชน์	พื้นที่การใช้ประโยชน์ที่ดินเพื่อการเกษตร (ไร่)									
	ปี 2564	ร้อยละ	ปี 2565	ร้อยละ	ปี 2566	ร้อยละ	ปี 2567	ร้อยละ	ปี 2568	ร้อยละ
ปลูกข้าว	24,100	1.50	22,634	1.45	13,755	0.90	20,309	1.35	19,876	1.34
พืชไร่	482,884	30.13	384,246	24.45	351,773	23.00	326,162	21.64	318,532	21.27
ไม้ผล ไม้ยืนต้น	884,937	55.22	900,713	57.67	893,605	58.42	895,164	59.40	890,951	59.49
ไม้ดอกไม้ประดับ	385	0.02	474	0.03	505	0.03	503	0.03	483	0.03
พืชผัก	9,784	0.61	8,760	0.56	9,061	0.59	7,988	0.53	7,032	0.47
พืชสมุนไพร	10,130	0.63	10,088	0.65	9,311	0.61	9,683	0.64	6,494	0.43
พื้นที่การเกษตรอื่น ๆ	190,202	11.87	237,285	15.19	251,555	16.45	247,236	16.41	254,170	16.97
รวม	1,602,422	100	1,564,200	100	1,529,565	100	1,507,045	100	1,497,537	100

ตารางแสดงการใช้ประโยชน์ที่ดินเพื่อการเกษตร จังหวัดประจวบคีรีขันธ์ จำแนกรายอำเภอตามกลุ่มพืช

อำเภอ	พื้นที่การเกษตรตามกลุ่มพืช (ไร่)						
	ข้าว	พืชไร่	พืชผัก	ไม้ผล/ไม้ยืนต้น	ไม้ดอกไม้ประดับ	พืชสมุนไพร	พื้นที่เกษตรอื่น ๆ
หัวหิน	570	84,396	2,459	73,243	32	2,242	9,484
ปราณบุรี	1,485	61,038	1,766	49,629	199	598	11,729
สามร้อยยอด	8,299	54,198	573	100,706	152	300	75,293
กุยบุรี	6,288	46,946	1,161	59,595	67	627	70,686
เมืองประจวบฯ	551	41,637	280	107,541	10	2,467	19,798
ทับสะแก	1,442	4,324	-	160,372	-	-	22,349
บางสะพาน	1,043	15,636	620	219,153	5	216	44,098
บางสะพานน้อย	198	10,357	173	120,712	18	44	736
รวม	19,876	318,532	7,032	890,951	483	6,494	9,684

ที่มา : (ข้อมูลพื้นที่การเกษตร ประจำปี 2568 สำนักงานเกษตรจังหวัดประจวบคีรีขันธ์)

จากข้อมูลตารางข้างต้น พบว่า การปลูกพืชในพื้นที่จังหวัดประจวบคีรีขันธ์ภาพรวม มีการปลูกไม้ผล/ไม้ยืนต้นมากที่สุด รองลงมา คือ พืชไร่ ข้าว พืชผักสมุนไพร และไม้ดอกไม้ประดับ ตามลำดับ ปัจจุบันยังคงส่งเสริมให้เกษตรกร มุ่งเน้นการลดต้นทุน เพิ่มประสิทธิภาพการผลิตด้วยเทคโนโลยีและนวัตกรรม ผลิตสินค้าคุณภาพ ปลอดภัยได้มาตรฐาน ผลผลิตต่อไร่เพิ่มขึ้น รวมทั้งส่งเสริมการแปรรูปและสร้างมูลค่าเพิ่มด้วยเทคโนโลยีสมัยใหม่ เพื่อเพิ่มรายได้ให้กับเกษตรกร ในปี 2568 สถานการณ์การผลิตพืชภาพรวมปริมาณผลผลิตเพิ่มขึ้นจากปี 2567 เนื่องจากปริมาณน้ำมีเพียงพอต่อการเพาะปลูก รวมทั้งราคาอยู่ในเกณฑ์ดี โดยพืชเศรษฐกิจที่เพิ่มขึ้น ได้แก่ ปาล์มน้ำมัน สับปะรดปัตตาเวีย อ้อยโรงงาน ยางพารา ข้าว ในขณะที่ผลผลิตพืชที่สำคัญที่ลดลงได้แก่ มะพร้าวแก่

**1.2 สถานการณ์ด้านทรัพยากรการผลิตและแนวโน้ม :**1.2.1) ปริมาณน้ำต้นทุนจากอ่างเก็บน้ำภาพรวม 182,002 ล้าน ลบ.ม.

1.2.2) แผนการบริหารจัดการน้ำและเพาะปลูกฤดูแล้ง 2568/69 จังหวัดประจวบคีรีขันธ์

1) การจัดสรรน้ำพื้นที่ในเขตชลประทานเป้าหมาย 305,684 ไร่ ปริมาณน้ำจัดสรรสำหรับรองรับกิจกรรมต่าง ๆ ตลอดช่วงฤดูแล้ง 36.21 ล้าน ลบ.ม. แบ่งกิจกรรมเป็น ด้านเกษตรกรรม 16.28 ล้าน ลบ.ม. (44.96%) ด้านอุปโภค-บริโภค 14.49 ล้าน ลบ.ม. (40.02%) และด้านรักษาระบบนิเวศ 5.44 ล้าน ลบ.ม. (15.02%)

2) ระยะเวลาดำเนินการเพาะปลูกฤดูแล้ง เริ่มตั้งแต่วันที่ 1 พฤศจิกายน ถึง 31 กรกฎาคม ของรอบปี แผนงาน พื้นที่เพาะปลูกเป้าหมาย 20,150 ไร่ แบ่งออกเป็น ไม้ยืนต้น 8,150 ไร่ ไม้ผล 6,650 ไร่ และพืชไร่ 1,600 ไร่

1.2.3) แผนการเพาะปลูกพืชฤดูแล้ง ประจำปี 2568/69 ของจังหวัดประจวบคีรีขันธ์

ขอบเขต	พื้นที่ (ไร่)	พืชไร่ (ไร่)	พืชผัก (ไร่)	ข้าวรอบที่ 2 (ไร่)
ในเขตชลประทาน	4,070	2,570	1,300	200
นอกเขตชลประทาน	3,766	1,219	1,909	638
รวม	7,836	3,789	3,209	838

ที่มา : ฝ่ายจัดสรรน้ำ โครงการชลประทานประจวบคีรีขันธ์

โดยสรุปพื้นที่เพาะปลูกทั้งจังหวัดรวมทั้งสิ้นจำนวน 7,836 ไร่ พืชไร่ครองพื้นที่ปลูกสูงสุดจำนวน 3,789 ไร่ (48.35%) คิดเป็นเกือบครึ่งหนึ่งของพื้นที่เพาะปลูกทั้งหมดในฤดูแล้ง รองลงมาพืชผักมีพื้นที่ปลูกรวมจำนวน 3,209 ไร่ (40.95%) มีการกระจายตัวทั้งในและนอกเขตชลประทานในสัดส่วนที่ใกล้เคียงกัน และพื้นที่ปลูกข้าวรอบที่ 2 มีเพียง 838 ไร่ (10.69%) แสดงให้เห็นถึงการเน้นปลูกพืชใช้น้ำน้อยในช่วงฤดูแล้ง

1.2.4 ปริมาณฝนตกสะสมตั้งแต่ มกราคม 2569 ถึงปัจจุบัน รวม 68.10 มิลลิเมตร1) ปริมาณฝนตกสะสมตลอดทั้งปี 2568 จำนวน 953.40 มิลลิเมตร (111 วัน)2) ปริมาณฝนค่าปกติ 1,140.20 มิลลิเมตร3) ปริมาณฝนตกเฉลี่ย 10 ปี จำนวน 1,119.14 มิลลิเมตร (113 วัน/ปี)

1.2.5 การใช้ประโยชน์และความเหมาะสมของดินเพื่อการเพาะปลูก (Agra-Map analytic)

1) สภาพพื้นที่ปลูกพืชในชั้นความเหมาะสมและไม่เหมาะสมรวมทั้งสิ้น 1,141,057.85 ไร่

- เหมาะสม 980,799.60 ไร่

- ไม่เหมาะสม 160,258.25 ไร่ 10 ชนิดพืช

ตารางแสดงพื้นที่ปลูกพืชในชั้นความเหมาะสมและไม่เหมาะสม จังหวัดประจวบคีรีขันธ์

ที่	ชนิดพืช	พื้นที่ปลูก (ไร่)	เหมาะสม (ไร่)	ร้อยละ	ไม่เหมาะสม (ไร่)	ร้อยละ
1	มะพร้าว	409,940.00	400,437.35	97.68	9,502.65	2.32
2	สับปะรด	242,057.10	229,117.50	94.65	12,939.60	5.35
3	ยางพารา	227,145.54	212,164.57	93.40	14,980.97	6.60
4	ปาล์มน้ำมัน	137,319.75	19,250.50	14.02	118,069.25	85.98
5	นาข้าว	64,039.01	61,566.13	96.14	2,472.88	3.86
6	อ้อย	58,986.75	57,054.92	96.72	1,931.83	3.28
7	ทุเรียน	590.72	300.73	50.91	289.99	49.09
8	ข้าวโพด	443.15	411.48	92.85	31.67	7.15
9	มันสำปะหลัง	243	243	100.00	-	-

ที่มา : agri-map-online.moac.go.th (กรมพัฒนาที่ดิน)

ตารางแสดงพื้นที่ปลูกพืชในชั้นความเหมาะสมและไม่เหมาะสม จังหวัดประจวบคีรีขันธ์ (ต่อ)

ที่	ชนิดพืช	พื้นที่ปลูก (ไร่)	เหมาะสม (ไร่)	ร้อยละ	ไม่เหมาะสม (ไร่)	ร้อยละ
10	มังคุด	116.83	84.72	72.52	32.11	27.48
11	กาแฟโรบัสต้า	92.02	92.02	100.00	-	-
12	ลำไย	59.76	59.76	100.00	-	-
13	เงาะ	24.22	16.92	69.86	7.30	30.14
รวมทั้งสิ้น		1,141,057.85	980,799.60	82.98	160,258.25	17.02

ที่มา : agri-map-online.moac.go.th (กรมพัฒนาที่ดิน)

2) ความเหมาะสมของดินสำหรับการปลูกพืชเศรษฐกิจ 4 ชนิด ของจังหวัดประจวบคีรีขันธ์

ระดับ ความ เหมาะสม	พืชเศรษฐกิจ (ไร่)							
	มะพร้าว	ร้อยละ	สับปะรด	ร้อยละ	ปาล์มน้ำมัน	ร้อยละ	ยางพารา	ร้อยละ
S1	-	-	77,201.64	31.89	-	-	91,900.53	40.46
S2	290,254.99	70.80	136,172.25	56.26	-	-	96,474.44	42.47
S3	110,182.36	26.88	15,743.61	6.50	19,250.50	14.02	23,789.60	10.47
N	9,502.65	2.32	12,939.60	5.35	118,069.25	85.98	14,980.97	6.6
รวมเนื้อที่	409,940.00	100	242,057.10	100	137,319.75	100	227,145.54	100

หมายเหตุ : S1 = เหมาะสมสูง S2 = เหมาะสมปานกลาง S3 = เหมาะสมน้อย N = ไม่เหมาะสม

ที่มา : agri-map-online.moac.go.th (กรมพัฒนาที่ดิน)

3) สภาพปัญหาด้านทรัพยากรดินของจังหวัดประจวบคีรีขันธ์พื้นที่รวมทั้งสิ้นจำนวน 2,274,850.73 ไร่ ประกอบด้วย

- 3.1 ดินเปรี้ยวจัด 15,595.26 ไร่ คิดเป็นร้อยละ 0.69
- 3.2 ดินเค็ม 63,194.55 ไร่ คิดเป็นร้อยละ 2.78
- 3.3 ดินตื้น 214,900.91 ไร่ คิดเป็นร้อยละ 9.45
- 3.4 ดินทราย 314,194.01 ไร่ คิดเป็นร้อยละ 13.81
- 3.5 พื้นที่ลาดชันเชิงซ้อน 1,666,966 ไร่ คิดเป็นร้อยละ 73.28

ที่มา : agri-map-online.moac.go.th (กรมพัฒนาที่ดิน)

**1.3 ขนาดเศรษฐกิจของจังหวัด :** ผลิตภัณฑ์มวลรวมจังหวัด (Gross Provincial Products : GPP) ณ ราคาประจำปี 2567 จังหวัดประจวบคีรีขันธ์ มีมูลค่ารวมทั้งสิ้น 112,606 ล้านบาท เพิ่มขึ้นร้อยละ 4.68 เมื่อเทียบกับปีที่ผ่านมา (ปี 2566 มีมูลค่ารวมทั้งสิ้น 107,574 ล้านบาท) ประกอบด้วย

1) ภาคเกษตรกรรม ปี 2567 มีมูลค่ารวม 26,604 ล้านบาท (คิดเป็นสัดส่วนร้อยละ 23.62) เพิ่มขึ้นร้อยละ 1.49 เมื่อเทียบกับปีที่ผ่านมา (ปี 2566 มีมูลค่ารวม 26,215 ล้านบาท) โดยมีสาขาเกษตรกรรม ป่าไม้ และประมง เป็นสาขาการผลิตหลักขับเคลื่อนเศรษฐกิจของจังหวัด

2) นอกภาคเกษตรกรรม ปี 2567 มีมูลค่ารวม 86,002 ล้านบาท (คิดเป็นสัดส่วนร้อยละ 76.38) เพิ่มขึ้นร้อยละ 5.71 เมื่อเทียบกับปีที่ผ่านมา (ปี 2566 มีมูลค่ารวม 81,358 ล้านบาท) แบ่งสาขาออกเป็น

2.1 สาขาอุตสาหกรรม (การทำเหมืองแร่และเหมืองหิน การผลิต การไฟฟ้า ก๊าซ ไขมัน ระบบปรับอากาศ การจัดการน้ำ การจัดการน้ำเสีย/ของเสีย และกิจกรรมการบำบัด) มีมูลค่ารวม 26,868 ล้านบาท (คิดเป็นร้อยละ 31.25) เพิ่มขึ้นร้อยละ 9.83 เมื่อเทียบกับปีที่ผ่านมา (ปี 2566 มีมูลค่ารวม 24,463 ล้านบาท)

2.2 สาขาการบริการ (ก่อสร้าง การขายส่ง/ขายปลีก การซ่อมยานยนต์และจักรยานยนต์ การขนส่ง/สถานที่เก็บสินค้า กิจกรรมที่พักแรมและบริการด้านอาหาร การสื่อสาร กิจกรรมทางการเงินและประกันภัย อสังหาริมทรัพย์ วิชาชีพ วิทยาศาสตร์ เทคนิค การศึกษา ศิลปะ บันเทิง และกิจกรรมการบริการอื่น ๆ เป็นต้น) มีมูลค่ารวม 59,133 ล้านบาท (คิดเป็นสัดส่วนร้อยละ 68.75) เพิ่มขึ้นร้อยละ 3.93 เมื่อเทียบกับปีที่ผ่านมา (ปี 2566 มีมูลค่ารวม 56,896 ล้านบาท)

3) **GPP ต่อหัว** อยู่ที่ 231,844 บาท บาท/คน/ปี เพิ่มขึ้นร้อยละ 4.82 เมื่อเทียบกับ ปีที่ผ่านมา (ปี 2566 GPP ต่อหัวอยู่ที่ 221,176 บาท/คน/ปี)

### ตารางผลิตภัณฑ์มวลรวมของจังหวัดประจวบคีรีขันธ์ (ปี 2566 - 2567)

หน่วย : ล้านบาท

ผลิตภัณฑ์สาขา	2566	2567	ร้อยละ
<b>●ภาคเกษตร</b>	<b>26,215</b>	<b>26,604</b>	<b>+1.49</b>
- สาขาเกษตรกรรม ป่าไม้ และประมง	26,215	26,604	+1.49
<b>●นอกภาคเกษตร</b>	<b>81,358</b>	<b>86,002</b>	<b>+5.71</b>
<b>1) สาขาอุตสาหกรรม :</b>	<b>24,463</b>	<b>26,868</b>	<b>+9.83</b>
- การทำเหมืองแร่และเหมืองหิน	801	785	-1.97
- การผลิต	21,142	23,561	+11.44
- จำหน่ายไฟฟ้า ก๊าซ ไอน้ำและเครื่องปรับอากาศ	2,191	2,126	-2.95
- การจัดการน้ำ การจัดการน้ำเสีย/ของเสีย และกิจกรรมการบำบัด	328	395	+20.50
<b>2) สาขาการบริการ :</b>	<b>56,896</b>	<b>59,133</b>	<b>+3.93</b>
- การก่อสร้าง	4,559	3,667	-19.57
- การขายส่ง การขายปลีก การซ่อมแซมยานยนต์และจักรยานยนต์	11,635	11,668	+0.28
- การขนส่งและสถานที่เก็บสินค้า	3,290	3,333	+1.31
- กิจกรรมที่พักแรมและบริการด้านอาหาร	15,843	18,968	+19.73
- ข้อมูลข่าวสารและการสื่อสาร	1,158	1,038	-10.35
- กิจกรรมทางการเงินและการประกันภัย	6,390	6,379	-0.16
- กิจกรรมด้านอสังหาริมทรัพย์	3,301	2,987	-9.50
- กิจกรรมทางวิชาชีพ วิทยาศาสตร์ และเทคนิค	174	206	+18.61
- กิจกรรมการบริหารและการสนับสนุน	768	930	+21.00
- การบริหารราชการ การป้องกันประเทศและประกันสังคมภาคบังคับ	3,531	3,522	-0.25
- การศึกษา	2,708	2,746	+1.37
- กิจกรรมด้านสุขภาพและงานสังคมสงเคราะห์	2,310	2,26	-3.62
- ศิลปะ ความบันเทิง และการนันทนาการ	527	641	+21.76
- กิจกรรมบริการอื่นๆ	702	822	+17.00
<b>●ผลิตภัณฑ์จังหวัด (GPP)</b>	<b>107,574</b>	<b>112,606</b>	<b>+4.68</b>
<b>●GPP ต่อหัว (บาท)</b>	<b>221,176</b>	<b>231,844</b>	<b>+4.82</b>
<b>●ประชากร (1,000 คน)</b>	<b>487</b>	<b>486</b>	

หมายเหตุ : ปริมาณของห่วงโซ่มูลค่าไม่ใช้การบวก ดังนั้นผลรวมของส่วนประกอบจะไม่เท่ากับผลรวมที่แสดง  
ที่มา : ผลิตภัณฑ์ภาคและจังหวัด แบบปริมาณลูกโซ่ ฉบับ พ.ศ. 2567 (สำนักงานสภาพัฒนาการเศรษฐกิจและสังคมแห่งชาติ)

## 1.4 ภาพเศรษฐกิจการเกษตร ปี 2568 และแนวโน้มปี 2569 จังหวัดประจวบคีรีขันธ์

**ภาวะเศรษฐกิจการเกษตรปี 2568** ขยายตัวร้อยละ 3.8 เมื่อเทียบกับ ปีที่ผ่านมา โดยสาขาพืชขยายตัวร้อยละ 7.8 สาขาปศุสัตว์ขยายตัว ร้อยละ 3.9 สาขาประมงขยายตัวร้อยละ 0.5 สาขาบริการทางการเกษตรขยายตัวร้อยละ 4.4 และสาขาป่าไม้ขยายตัวร้อยละ 1.7 โดยมีปัจจัยสนับสนุนจากปริมาณน้ำที่เพียงพอต่อการเพาะปลูก รวมถึงสภาพอากาศที่เอื้ออำนวย เกษตรกรจึงขยายพื้นที่เพาะปลูกพืช เพิ่มโรงเรือนและปริมาณการผลิตสินค้าสาขาปศุสัตว์ เพื่อรองรับกับความต้องการของตลาด มีการส่งเสริมการผลิตอาหารสัตว์เพื่อให้เพียงพอต่อการเลี้ยง พร้อมกับเฝ้าระวังและควบคุมโรคระบาดอย่างเข้มงวด รวมถึงการพัฒนารูปแบบการเพาะเลี้ยงสัตว์น้ำในสินค้าหลัก ที่สำคัญของสาขาประมง ส่งผลให้ดัชนีสินค้าเกษตร ปี 2568 อยู่ที่ระดับ 126.1 เพิ่มขึ้นเมื่อเทียบกับปี 2567 ซึ่งอยู่ที่ระดับ 121.4 หรือเพิ่มขึ้นร้อยละ 3.9 ขณะเดียวกันดัชนีราคาที่เกษตรกรขายได้อยู่ที่ระดับ 197.4 เพิ่มขึ้นร้อยละ 3.0 ส่งผลให้ดัชนีรายได้เกษตรกรอยู่ที่ระดับ 256.5 เพิ่มขึ้นร้อยละ 7.1

**แนวโน้มเศรษฐกิจการเกษตรปี 2569** คาดว่าขยายตัวอยู่ในช่วง ร้อยละ 2.1 - 3.1 โดยสาขาพืชคาดว่าขยายตัวอยู่ในช่วงร้อยละ 4.5 - 5.5 สาขาปศุสัตว์คาดว่าอยู่ในช่วงร้อยละ (-1.8) - (-0.8) สาขาประมงคาดว่าอยู่ในช่วงร้อยละ (-0.4) - 0.6 สาขาบริการทางการเกษตรคาดว่าขยายตัวอยู่ในช่วง ร้อยละ 2.3 - 3.3 และสาขาป่าไม้คาดว่าขยายตัวอยู่ในช่วงร้อยละ 1.2 - 2.2 โดยมีปัจจัยสนับสนุน ได้แก่ ภาครัฐมีการดำเนินการอย่างต่อเนื่องในการสนับสนุน การใช้เทคโนโลยีและข้อมูลในการวางแผนการผลิต การพัฒนาพันธุ์พืชทนแล้ง ทนน้ำท่วม การสร้างระบบชลประทานที่มีประสิทธิภาพและการจัดการน้ำ อย่างยั่งยืน ส่งเสริมการแปรรูปผลผลิตเพื่อเพิ่มมูลค่า การขยายช่องทาง การจัดทำหน่วยสินค้าเกษตรเพื่อรองรับความต้องการของผู้บริโภค อย่างไรก็ตาม ยังมีปัจจัยเสี่ยงที่ต้องเฝ้าระวัง อาทิ สถานการณ์การเปลี่ยนแปลงของ สภาพภูมิอากาศ การเปลี่ยนแปลงโครงสร้างประชากรที่ก้าวเข้าสู่สังคมสูงอายุ ส่งผลต่อแรงงานภาคเกษตร ผลกระทบจากภัยพิบัติทางธรรมชาติ และต้นทุน การผลิตที่สูงขึ้น ซึ่งอาจส่งผลกระทบต่อรายได้ของเกษตรกร และการลงทุน ภาคเกษตร และเงื่อนไขทางการค้าของประเทศคู่ค้าที่อาจส่งผลกระทบต่อกระบวนการผลิตของเกษตรกร

ที่มา : สำนักงานเศรษฐกิจการเกษตรที่ 10 จังหวัดราชบุรี

## 1.5 พืชเศรษฐกิจที่สำคัญ 4 ชนิด ปี 2568 : ได้แก่ มะพร้าวผลแก่ สับปะรดโรงงาน ยางพารา และปาล์มน้ำมัน

ชนิดพืช	เนื้อที่เพาะปลูก (ไร่)	เนื้อให้ผลผลิต (ไร่)	ปริมาณผลผลิต (ตัน)	ผลผลิตเฉลี่ย (กก./ไร่)
1) มะพร้าวผลแก่	361,229	341,557	285,802.92 (204.14 ล้านผล)	836.76 (598 ผล)
2) สับปะรดโรงงาน	250,850.40	121,002.93	477,266.30	3,944.25
3) ปาล์มน้ำมัน	156,360.50	144,247	247,974.76	1,719.10
4) ยางพารา	181,613.28	173,270	39,988	230.78

ที่มา : ข้อมูลปฏิทินผลผลิตสินค้าเกษตร (พืช) รายเดือนระดับจังหวัดประจำปี 2568 จังหวัดประจวบคีรีขันธ์ ยกเว้นยางพาราข้อมูลจากการยางแห่งประเทศไทย จังหวัดประจวบคีรีขันธ์

หมายเหตุ : 1. มะพร้าวคิดเป็นผล (ตันX1,000 ÷ 1.40 (น้ำหนักมะพร้าวเฉลี่ยต่อลูก) 2.คิดผลผลิตกก./ไร่ (ผลผลิตรวม (ตัน) X 1000/เนื้อที่ให้ผลผลิต (ไร่)

## 1.6 สัตว์เศรษฐกิจที่สำคัญ ปี 2568 :

### 1.6.1 ด้านปศุสัตว์ 5 ชนิด ได้แก่ โคเนื้อ ไก่เนื้อ (น่านมดิบ) สุกร แพะ และไก่เนื้อ

ชนิดสัตว์	เกษตรกร (ราย)	ปริมาณการเลี้ยง (ตัว)	ปริมาณผลผลิต (ตัว) (ยกเว้น *น่านมดิบคิดเป็นตัน)
1) โคเนื้อ	15,706	202,481	134,971
2) ไก่เนื้อ (น่านมดิบ)	689	28,506	*62,187.01
3) สุกร	1,617	124,967	195,633
4) แพะ	1,222	72,626	9,853
5) ไก่เนื้อ	137	1,198,562	5,793,562

ที่มา : ข้อมูลปฏิทินผลผลิตสินค้าเกษตร (ปศุสัตว์) รายเดือนระดับจังหวัดประจำปี 2568 จังหวัดประจวบคีรีขันธ์

## 1.6.2 ด้านประมง 2 ชนิด ได้แก่ กุ้งขาวแวนนาไม ปลากระพง

ชนิดสัตว์	เกษตรกร (ราย)	เนื้อที่เพาะเลี้ยง (ไร่)	ปริมาณผลผลิต (ตัน)
1) กุ้งขาวแวนนาไม (เพาะเลี้ยง)	1,309	22,285	14,131
2) ปลากระพง (เพาะเลี้ยง)	82	1,093	816

ที่มา : ข้อมูลปฏิทินผลผลิตสินค้าเกษตร (ประมง) รายเดือนระดับจังหวัดประจำปี 2568 จังหวัดประจวบคีรีขันธ์

## 1.7 การผลิต มูลค่าผลผลิต และการกระจายสินค้าเกษตรที่สำคัญ ปี 2568 :

1) **มะพร้าวผลแก่** เกษตรกร 24,378 ครัวเรือน เนื้อที่เพาะปลูก 361,229 ไร่ ปริมาณผลผลิต 285,802.92 ตัน ผลผลิตเฉลี่ย 836.76 กก./ไร่ การกระจายผลผลิตในจังหวัด 59,667.84 ตัน นอกจังหวัด 226,135.08 ตัน ราคาเฉลี่ยที่เกษตรกรขายได้ 14.17 บาท/กก. (ผลแห้งทั้งเปลือกขนาดใหญ่) คิดเป็นมูลค่า 4,050.71 ล้านบาท

2) **สับปะรดโรงงาน** (ปัตตาเวีย) เกษตรกร 9,546 ครัวเรือน เนื้อที่เพาะปลูก 250,850.40 ไร่ ปริมาณผลผลิตรวม 477,266.30 ตัน ผลผลิตเฉลี่ย 3,944.25 กก./ไร่ การกระจายผลผลิตในจังหวัด 389,942.31 ตัน นอกจังหวัด 87,323.99 ตัน ราคาเฉลี่ยที่เกษตรกรขายได้ 11.40 บาท/กก. คิดเป็นมูลค่า 5,440.84 ล้านบาท

3) **ยางพารา** เกษตรกร 10,871 ครัวเรือน เนื้อที่เพาะปลูก 181,613.28 ไร่ ปริมาณผลผลิตรวม 39,988 ตัน ผลผลิตเฉลี่ย 230.78 กก./ไร่ การกระจายผลผลิตในจังหวัด 39,988 ตัน ราคาเฉลี่ยที่เกษตรกรขายได้ 55.85 บาท/กก. คิดเป็นมูลค่า 2,233.32 ล้านบาท

4) **ปาล์มน้ำมัน** เกษตรกร 9,500 ครัวเรือน เนื้อที่เพาะปลูก 156,360.50 ไร่ ปริมาณผลผลิตรวม 247,974.76 ตัน ผลผลิตเฉลี่ย 1,719.10 กก./ไร่ การกระจายผลผลิตในจังหวัด 161,091.57 ตัน นอกจังหวัด 86,883.19 ตัน ราคาเฉลี่ยที่เกษตรกรขายได้ 6.35 บาท/กก. (ผลปาล์มทั้งทะลายคละ) คิดเป็นมูลค่า 1,574.64 ล้านบาท

5) **โคเนื้อ** เกษตรกร 15,706 ราย จำนวนที่เลี้ยง 202,481 ตัว ปริมาณผลผลิตรวม 134,971 ตัว การกระจายผลผลิตในจังหวัด 5,515 ตัว นอกจังหวัด 129,456 ตัว ราคาเฉลี่ยที่เกษตรกรขายได้ 27,000 บาท/ตัว (โคเนื้อขนาดกลางน้ำหนัก 350- 450 กก.) คิดเป็นมูลค่า 3,644.22 ล้านบาท

6) **นํ้านมโคดิบ** เกษตรกร 689 ราย จำนวนโคที่เลี้ยง 28,506 ตัว ปริมาณผลผลิตนํ้านมโคดิบรวม 62,187.01 ตัน การกระจายผลผลิตในจังหวัด 59,696.37 ตัน นอกจังหวัด 2,490.64 ตัน ราคาเฉลี่ยที่เกษตรกรขายได้ 20.97 บาท/กก. คิดเป็นมูลค่า 1,304.06 ล้านบาท

7) **กุ้งขาวแวนนาไม** (เพาะเลี้ยง) เกษตรกร 1,309 ราย เนื้อที่เพาะเลี้ยง 22,285 ไร่ ปริมาณผลผลิตรวม 14,131 ตัน การกระจายผลผลิตในจังหวัด 2,019 ตัน นอกจังหวัด 12,112 ตัน ราคาเฉลี่ยที่เกษตรกรขายได้ 156 บาท/กก. (ขนาด 70 ตัว/กก.) คิดเป็นมูลค่า 2,204.44 ล้านบาท

8) **ปลากระพง** (เพาะเลี้ยง) เกษตรกร 82 ราย เนื้อที่เพาะเลี้ยง 1,093 ไร่ ปริมาณผลผลิตรวม 816 ตัน การกระจายผลผลิตในจังหวัด 612 ตัน นอกจังหวัด 204 ตัน ราคาเฉลี่ยที่เกษตรกรขายได้ 110 บาท/กก. (ขนาดใหญ่ มากกว่า 1,200 กรัม/ตัว) คิดเป็นมูลค่า 89.76 ล้านบาท

หมายเหตุ ที่มา : 1) ข้อมูลปฏิทินผลผลิตสินค้าเกษตร (พืช, ประมง, ปศุสัตว์) รายเดือนระดับจังหวัดประจำปี 2568 จังหวัดประจวบคีรีขันธ์ ยกเว้นข้อมูลยางพารา จากสำนักงานเศรษฐกิจการเกษตร

2) ราคาเฉลี่ยรายเดือนที่เกษตรกรขายได้จากสำนักงานเศรษฐกิจการเกษตร ปี 2568

## 1.8 สินค้าเกษตรที่สำคัญของจังหวัดประจวบคีรีขันธ์ :

## 1.8.1 สินค้าพืชเศรษฐกิจที่สำคัญ ได้แก่

1) **มะพร้าวแก่** ลักษณะเด่น ผลมีขนาดใหญ่ เนื้อสีขาวหนา มีค่าความมันของกะทิ รสชาติหอมและมันเมื่อเป็นกะทิในส่วนของกระบวนการแปรรูปมีหลายอย่าง เช่น นํ้ามันมะพร้าว กะทิสด วนมะพร้าว รวมไปถึงการนำนํ้ามันมะพร้าวมาสกัดทำเป็นสบู่ ซึ่งสามารถสู้กับผลิตภัณฑ์สบู่ของหลาย ๆ ชนิดในตลาดได้ ปี 2568 มีเนื้อที่ยืนต้น 361,229 ไร่ เนื้อที่ให้ผลผลิต 341,557 ไร่ ปริมาณผลผลิต 285,802.92 ตัน (204.14 ล้านบาท) ผลผลิตเฉลี่ย 836.76 กก./ไร่ (598 ผลต่อไร่) แบ่งตามอำเภอที่มีพื้นที่ปลูกมากที่สุดไปน้อยที่สุดตามลำดับ ดังนี้

1) อำเภอทับสะแก 135,912 ไร่ 2) อำเภอบางสะพาน 96,219 ไร่ 3) อำเภอเมืองฯ 50,236 ไร่  
4) อำเภอบางสะพานน้อย 26,695 ไร่ 5) อำเภอกุยบุรี 25,597 ไร่ 6) อำเภอสามร้อยยอด 16,589 ไร่ 7) อำเภอ  
ปราณบุรี 7,203 ไร่ และ 8) อำเภอหัวหิน 2,778 ไร่)

2) **สับปะรดโรงงาน** ลักษณะเด่น สับปะรดปัตตาเวียเป็นสายพันธุ์ที่นิยมปลูก เพื่อส่งเข้าโรงงานแปรรูป  
นอกจากนี้ยังนิยมบริโภคผลสดแก่เต็มที่เพราะมีรสชาติอร่อย ผลอ่อนนิยมนำมาแกงส้มหรือแกงกะทิ ผลสุกกอม  
นำมาแปรรูปเป็นสับปะรดกวน เป็นต้น ปี 2568 เนื้อที่เพาะปลูก 250,850.40 ไร่ เนื้อที่เก็บเกี่ยว 121,002.93 ไร่  
ปริมาณผลผลิต 477,266.30 ตัน ผลผลิตเฉลี่ย 3,944.25 กก.ต่อไร่) แบ่งตามอำเภอที่มีเนื้อที่เพาะปลูกมากที่สุดไป  
น้อยที่สุดตามลำดับ ดังนี้ 1) อำเภอหัวหิน 57,013 ไร่ 2) อำเภอสามร้อยยอด 48,224 ไร่ 3) อำเภอกุยบุรี 45,375 ไร่  
4) อำเภอปราณบุรี 39,065 ไร่ 5) อำเภอเมืองฯ 36,527 ไร่ 6) อำเภอบางสะพาน 12,630.40 ไร่ 7) อำเภอบาง  
สะพาน 8,672 ไร่ และ 8) อำเภอทับสะแก 3,344 ไร่

ที่มา : ข้อมูลปฏิทินผลผลิตสินค้าเกษตร (พืช, ประมง, ปศุสัตว์) รายเดือนระดับจังหวัดประจำปี 2568 จังหวัดประจวบคีรีขันธ์

## 1.8.2 สินค้าที่ได้รับรองสิ่งบ่งชี้ทางภูมิศาสตร์ GI (Geographical Indication) จังหวัดประจวบคีรีขันธ์

1) **ทุเรียนป่าละอู** : ขึ้นทะเบียนเมื่อวันที่ 21 กุมภาพันธ์ 2554 ทะเบียนเลขที่ สช 57100062

1.1 **พันธุ์** : หมอนทองและชะนี

1.2 **ลักษณะเด่น** : เปลือกมีสีเขียวปนน้ำตาล ร่องพูชัดเจน เนื้อหนามีสีเหลืองอ่อนแห้งเนียน  
ละเอียด เม็ดเล็กเนื้อหนา กลิ่นไม่รุนแรง รสชาติหวาน มัน อร่อย เป็นที่ชื่นชอบของนักท่องเที่ยว ทั้งชาวไทย  
และชาวต่างชาติ

1.3 **พื้นที่ปลูก** : ในพื้นที่ป่าละอู 11 หมู่บ้านของตำบลห้วยสัตว์ใหญ่ อ.หัวหิน จ.ประจวบคีรีขันธ์  
ให้ผลผลิตระหว่างเดือนพฤษภาคม – สิงหาคม

1.4 **ผู้ผลิตที่ได้รับอนุญาตใช้ตราสัญลักษณ์ GI** : รวมทั้งสิ้นจำนวน 222 ราย 4 กลุ่ม (สมาชิก  
52 ราย) พื้นที่ 2,919 ไร่ 3 งาน แบ่งเป็น

1) รายเดี่ยว รวมทั้งสิ้นจำนวน 222 ราย พื้นที่ 2,338 ไร่ 3 งาน

2) รายกลุ่ม รวมทั้งสิ้น 4 กลุ่ม สมาชิก 52 ราย พื้นที่รวมทั้งสิ้น 581 ไร่ ได้แก่ 1) สหกรณ์  
การเกษตรห้วยสัตว์ใหญ่ จำกัด สมาชิก 20 ราย พื้นที่รวม 268 ไร่ 2) วิสาหกิจชุมชนเกษตรแปลงใหญ่ทุเรียน  
ป่าละอู สมาชิก 15 ราย พื้นที่รวม 129 ไร่ 3) วิสาหกิจชุมชนสวน ป.ป่าละอู สมาชิก 11 ราย พื้นที่รวม 147 ไร่  
4) วิสาหกิจชุมชนผู้ปลูกทุเรียนป่าละอู สมาชิก 6 ราย พื้นที่รวม 37 ไร่

2) **มะพร้าวทับสะแก** : ขึ้นทะเบียนเมื่อวันที่ 7 มิถุนายน 2561 ทะเบียนเลขที่ สช 63100135

2.1 **พันธุ์** : ไทยต้นสูง, สวีลูกผสม 1 และลูกผสมชุมพร 2

2.2 **ลักษณะเด่น** : ผลทรงกลมหรือรีเล็กน้อยมีขนาดใหญ่ เปลือกหนา เนื้อมะพร้าวสีขาวหนา  
2 ชั้น ให้เปอร์เซ็นต์น้ำมันสูง รสชาติกะทิหอมและมัน

2.3 **พื้นที่ปลูก** : อำเภอทับสะแก อำเภอเมืองประจวบฯ (เฉพาะตำบลเกาะหลัก ตำบลคลองวาฬ  
ตำบลห้วยทราย) อำเภอบางสะพาน อำเภอบางสะพานน้อย จังหวัดประจวบคีรีขันธ์

2.4 **ผู้ที่ได้รับอนุญาตใช้ตราสัญลักษณ์ GI** : รวมทั้งสิ้น 153 ราย 1 กลุ่ม (สมาชิก 45 ราย) พื้นที่  
5,557 ไร่ 5 งาน 88 ตารางวา แบ่งเป็น

1) แบบรายเดี่ยว 153 ราย พื้นที่รวม 4,864 ไร่ 5 งาน 88 ตารางวา (อ.เมืองฯ 72ราย พท.  
1,188 ไร่ อ.ทับสะแก 80 ราย พท. 3,640 ไร่ 5 งาน 88 ตรว. และอ.บางสะพานน้อย 1 ราย พท. 36 ไร่)

2) แบบรายกลุ่ม (แปลงใหญ่มะพร้าวคลองวาฬ) 1 กลุ่ม (สมาชิก 45 ราย) พื้นที่ 693 ไร่

ที่มา : สำนักงานพาณิชย์จังหวัดประจวบคีรีขันธ์

**1.9 สินค้า OTOP 10 อันดับแรกของจังหวัดประจวบคีรีขันธ์ :** สินค้าหนึ่งตำบลหนึ่งผลิตภัณฑ์ หรือ OTOP โดยใช้วัตถุดิบที่มีในพื้นที่ของจังหวัดประจวบคีรีขันธ์ ผ่านกระบวนการแปรรูปเป็นผลิตภัณฑ์ประเภทต่าง ๆ (อาหาร เครื่องดื่ม ผ้าและเครื่องแต่งกาย ของใช้ สมุนไพร) เป็นสินค้า OTOP ประจำตำบลหรืออำเภอขึ้น ๆ เพื่อสร้างอาชีพ เพิ่มรายได้ให้กับชุมชนหรือกลุ่มที่ผลิต ผลิตภัณฑ์ OTOP ระดับ 5 ดาว 10 อันดับ ได้แก่

- 1) ขนมปังชีสเค้กไส้สับปะรด กลุ่มแม่บ้านเกษตรกรร่องแก้ว อ.เมืองประจวบคีรีขันธ์
- 2) มะพร้าวอบกรอบ บริษัท พี.บี.โคโคนัท จำกัด อ.เมืองประจวบคีรีขันธ์
- 3) วุ้นหางจระเข้ในน้ำอุนัขาว แบบถ้วย บริษัท ไวน์ วอเตอร์ เกท จำกัด อ.เมืองประจวบคีรีขันธ์
- 4) มะม่วงอบแห้ง บริษัท สยามฟรุ้ตการ์เด็น จำกัด อ.กุยบุรี
- 5) สับปะรดอบแห้ง บริษัท สยามฟรุ้ตการ์เด็น จำกัด อ.กุยบุรี
- 6) อโกลเวอร์เจล วิสาหกิจชุมชนพีวส์โคโคนัท อ.ทับสะแก
- 7) มะพร้าวเคลือบช็อกโกแลต วิสาหกิจชุมชนจันมะพร้าวทับสะแก อ.ทับสะแก
- 8) ช็อกบอลทุโตน วิสาหกิจชุมชนจันมะพร้าวทับสะแก อ.ทับสะแก
- 9) มะพร้าวอบน้ำผึ้ง วิสาหกิจชุมชนจันมะพร้าวทับสะแก อ.ทับสะแก
- 10) ขนมปังชีสเค้กไส้สับปะรด กลุ่มเมี่ยงค้ำมะพร้าวอบน้ำผึ้ง อ.ทับสะแก

ที่มา : สำนักงานพัฒนาชุมชนจังหวัดประจวบคีรีขันธ์

**1.10 โครงการชุมชนท่องเที่ยว OTOP นวัตวิถี จังหวัดประจวบคีรีขันธ์ :** ถือเป็นยุทธศาสตร์สำคัญของกรมการพัฒนาชุมชนในการปลุกกระแสการท่องเที่ยวระดับชุมชน ให้เกิดการรวมตัวขึ้นมาสร้างอาชีพที่ยั่งยืน และสร้างเศรษฐกิจฐานรากให้มั่นคง โดยใช้นวัตกรรมบวกกับวิถีชีวิตของชุมชน ทั้งในแง่ของทรัพยากรธรรมชาติที่มีอยู่ในพื้นที่ ผสมผสานเข้ากับประเพณี วัฒนธรรม อาหารการกิน สร้างความเป็นเอกลักษณ์เฉพาะตัวให้กับ ชุมชนหรือหมู่บ้าน เพื่อการท่องเที่ยวที่มีเสน่ห์เชิญชวนให้นักท่องเที่ยวเดินทางไปเยี่ยมเยือน ชุมชนท่องเที่ยว OTOP นวัตวิถี ในพื้นที่ จังหวัดประจวบคีรีขันธ์ จำนวน 13 แห่ง ประกอบด้วย

- 1) บ้านป่าละอู ต.ห้วยสัตว์ใหญ่ อ.หัวหิน : ท่องเที่ยวเชิงธรรมชาติ วิถีชีวิตชุมชนกะเหรี่ยง สวนทุเรียนป่าละอู
- 2) บ้านแพรงตะคร้อ ต.บึงนคร อ.หัวหิน : ท่องเที่ยวเชิงธรรมชาติ น้ำตก วิถีชีวิตกะเหรี่ยงกะหร่าง
- 3) ชุมชนบ้านหนองกา ต.ปราณบุรี อ.ปราณบุรี : ฐานเรียนรู้เศรษฐกิจพอเพียง
- 4) ชุมชนบ้านตาลเจ็ดยอด ต.ไร่เก่า อ.สามร้อยยอด : ท่องเที่ยวเชิงวัฒนธรรม ล่องเรือชมบัว
- 5) ชุมชนบ้านรวมไทย ต.หาดขาม อ.กุยบุรี : ท่องเที่ยวเชิงอนุรักษ์ ชมสัตว์ป่า นั่งฟ่อน นอนเต็นท์
- 6) ชุมชนบ้านย่านซื่อ ต.อ่าวน้อย อ.เมืองประจวบฯ : ท่องเที่ยวเชิงธรรมชาติ ปั่นจักรยานริมเขื่อน
- 7) ชุมชนบ้านห้วยทราย ต.ห้วยทราย อ.เมืองประจวบฯ : ฐานเรียนรู้วิถีประมงพื้นบ้าน
- 8) ชุมชนบ้านทางสาย ต.ธงชัย อ.บางสะพาน : วิถีชุมชนริมเล ไหว้พระวัดทางสาย
- 9) ชุมชนบ้านฝ้ายท่า ต.พงศ์ประศาสน์ อ.บางสะพาน : ท่องเที่ยวเชิงอนุรักษ์ พายเรือคายัค
- 10) ชุมชนบ้านม้าร้อง ต.พงศ์ประศาสน์ อ.บางสะพาน : ท่องเที่ยวเชิงวัฒนธรรม ชมถ้ำม้าร้อง
- 11) ชุมชนบ้านแสงอรุณ ต.แสงอรุณ อ.ทับสะแก : วิถีประมงพื้นบ้าน นั่งเรือชมเกาะแก้วปลูกป่าชายเลน
- 12) ชุมชนบ้านหินเทียน ต.แสงอรุณ อ.ทับสะแก : ท่องเที่ยวเส้นทางมะพร้าว ทำหัตถกรรมกะลา น้ำมันมะพร้าว ชุมการเลี้ยงผึ้งโพรง
- 13) ชุมชนบ้านหนองกา ต.ปราณบุรี อ.ปราณบุรี : ชมวิถีชีวิตและประวัตบ้านหนองกา ผลิตภัณฑ์ OTOP

ที่มา : สำนักงานพัฒนาชุมชนจังหวัดประจวบคีรีขันธ์

## 1.11 สหกรณ์ภาคการเกษตรจังหวัดประจวบคีรีขันธ์ ประจำปี 2568 :

## 1) ประเภทสหกรณ์ภาคเกษตรและการจัดระดับชั้นสหกรณ์

ประเภท	จำนวน (แห่ง)	สมาชิก (ราย)	ระดับชั้นความเข้มแข็งของสหกรณ์ (แห่ง)			
			1	2	3	4
สหกรณ์การเกษตร	27	34,503	6	6	15	-
สหกรณ์ประมง (เล็กสหกรณ์)	-	-	-	-	-	-
สหกรณ์นิคม	1	7,982	-	-	1	-
<b>รวมทั้งสิ้น 3 ประเภท</b>	<b>28</b>	<b>42,485</b>	<b>6</b>	<b>6</b>	<b>16</b>	<b>-</b>

## 2) ประเภทกลุ่มเกษตรกรและการจัดระดับชั้นกลุ่มเกษตรกร

ประเภท	จำนวน (แห่ง)	สมาชิก (ราย)	ระดับชั้นสหกรณ์ (แห่ง)			
			1	2	3	4
กลุ่มเกษตรกรทำนา	3	494	-	-	3	-
กลุ่มเกษตรกรทำสวน	14	3,173	-	1	13	-
กลุ่มเกษตรกรเลี้ยงสัตว์	8	869	-	2	6	-
กลุ่มเกษตรกรทำไร่	8	1,101	-	5	3	-
กลุ่มเกษตรกรทำประมง	1	57	-	1	-	-
<b>รวมทั้งสิ้น 5 กลุ่ม</b>	<b>34</b>	<b>5,694</b>	<b>-</b>	<b>9</b>	<b>25</b>	<b>-</b>

หมายเหตุ : ระดับ 4 หมายถึง ชำระบัญชี

ที่มา : สำนักงานสหกรณ์จังหวัดประจวบคีรีขันธ์

## 2. ข้อมูลการรับรองมาตรฐานสินค้าเกษตรปลอดภัยของจังหวัดประจวบคีรีขันธ์ ประจำปี 2568

2.1 มาตรฐานเกษตรอินทรีย์ (Organic Thailand) : รวมทั้งสิ้น 12 ชนิด/ 9 ประเภทสินค้า เกษตรกร 763 ราย/ แปลง ได้รับการรับรองมาตรฐานแล้ว 646 ราย/แปลง พื้นที่ 544.03 ไร่ ทั้งนี้ เกษตรกรเป้าหมายจริงมีจำนวน 89 ราย โดยเกษตรกร 1 ราย มีการทำกิจกรรมเพาะปลูกพืชหลากหลายชนิด รวมทั้งปลูกพืชหมุนเวียน และปลูกพืชแซมอยู่ภายในพื้นที่แปลงเดียวกัน รายละเอียดตามตารางดังนี้

ตารางแสดงข้อมูลมาตรฐานเกษตรอินทรีย์ (Organic Thailand) จังหวัดประจวบคีรีขันธ์ ประจำปี 2568

สินค้า (ชนิด/ประเภท)	เกษตรกร (ราย)	จำนวน (แปลง)	พื้นที่ (ไร่)	ผ่านการตรวจรับรองมาตรฐานแล้ว		
				ราย	แปลง	ไร่
1) มะพร้าว	42	42	388.347	33	33	314.885
2) ทูเรียนหมอนทอง	16	16	22.205	12	12	17.105
3) กลัวยน้ำว้า	19	19	20.187	14	14	10.925
4) มะนาว	15	15	8.553	11	11	7.408
5) กาแฟ	10	10	30.882	9	9	30.757
6) มังคุด	9	9	2.208	6	6	1.068
7) มะม่วง	8	8	7.404	6	6	4.949
8) ไข่	13	13	4.868	9	9	4.802
9) โกโก้	5	5	78.93	4	4	78.830
10) ข้าวไรซ์เบอร์รี่	2	2	3	2	2	6.00

ตารางแสดงข้อมูลมาตรฐานเกษตรอินทรีย์ (Organic Thailand) จังหวัดประจวบคีรีขันธ์ ประจำปี 2568  
(ต่อ)

สินค้า (ชนิด/ประเภท)	เกษตรกร (ราย)	จำนวน (แปลง)	พื้นที่ (ไร่)	ผ่านการตรวจรับรองมาตรฐานแล้ว		
				ราย	แปลง	ไร่
11) สับปะรด	2	2	2.06	1	1	2.00
12) อ้อย	1	1	0.028	(อยู่ระยะปรับเปลี่ยน)		
13) ผลไม้อื่น ๆ (50 ชนิด)	145	145	31.875	115	115	24.862
14) พืชผักสวนครัว (59 ชนิด)	183	183	16.260	158	158	13.439
15) ผักสลัด (31 ชนิด)	85	85	1.653	81	81	1.571
16) พืชผักพื้นบ้าน (27 ชนิด)	57	5	11.495	50	50	9.649
17) พืชสมุนไพร (44 ชนิด)	112	112	13.1822	99	99	12.489
18) ไม้ดอกไม้ประดับ (17 ชนิด)	19	19	1.708	19	19	1.708
19) ธัญพืช (4 ชนิด)	8	8	1.268	5	5	0.906
20) พืชกินหัว (2 ชนิด)	3	3	0.573	3	3	0.573
21) เห็นประเภทต่าง ๆ (9 ชนิด)	9	9	0.112	9	9	0.112
<b>รวมทั้งสิ้น 12 ชนิด 9 ประเภท</b>	<b>763</b>	<b>763</b>	<b>651.600</b>	<b>646</b>	<b>646</b>	<b>554.038</b>

ที่มา : สำนักงานเกษตรประจวบคีรีขันธ์

## 2.2 มาตรฐาน GAP : (พืช ปศุสัตว์และประมง) ประกอบด้วย

- 1) ด้านพืช : รวมทั้งสิ้น 15 ชนิด เกษตรกร 4,436 ราย 4,568 แปลง พื้นที่ 28,471.14 ไร่ ผ่านการตรวจรับรองมาตรฐานแล้ว 4,436 ราย 4,568 แปลง พื้นที่ 28,471.19 ไร่ รายละเอียดตามตารางดังนี้

### ตารางแสดงข้อมูลมาตรฐาน GAP (พืช) จังหวัดประจวบคีรีขันธ์ ประจำปี 2568

ชนิดสินค้า	เกษตรกร (ราย)	จำนวน (แปลง)	พื้นที่ (ไร่)	ผ่านการตรวจรับรองมาตรฐานแล้ว		
				ราย	แปลง	ไร่
1) ทูเรียน	3,145	3,249	23,095.30	3,145	3,249	23,095.30
2) มังคุด	977	1,005	4,121.33	977	1,005	4,121.33
3) กาแฟ	116	116	515.72	116	116	515.72
4) สะตอ	48	48	93.75	48	48	93.75
5) มะม่วงหิมพานต์	43	43	281.25	43	43	281.25
6) มะพร้าวอ่อน/ มะพร้าว	32	32	162.25	32	32	162.25
7) พริก	13	13	5.315	13	13	5.315
8) พืชสมุนไพร	13	13	47.45	13	13	47.45
9) ลองกอง/กลางสาด	8	8	36.15	8	8	36.15
10) หมากร	7	7	8.05	7	7	8.05
11) พืชตระกูลกะหล่ำ	4	4	0.0224	4	4	0.0224
12) ขนุน/จำปาดะ/สาเก	3	3	7.50	3	3	7.50
13) กล้วย	3	3	34.75	3	3	34.75
14) พืชตระกูลแตง	3	3	0.8026	3	3	0.8026
15) โกโก้	2	2	24.60	2	2	24.60
16) ผักเห็ด	2	2	5.188	2	2	5.188

## ตารางแสดงข้อมูลมาตรฐาน GAP (พืช) จังหวัดประจวบคีรีขันธ์ ประจำปี 2568 (ต่อ)

ชนิดสินค้า	เกษตรกร (ราย)	จำนวน (แปลง)	พื้นที่ (ไร่)	ผ่านการตรวจรับรองมาตรฐานแล้ว		
				ราย	แปลง	ไร่
17) พืชตระกูลมะเขือ	2	2	0.0112	2	2	0.0112
18) เห็ด	2	2	0.0256	2	2	0.0256
19) พืชตระกูลถั่ว	2	2	0.3056	2	2	0.356
20) สับปะรด	1	1	2.50	1	1	2.50
21) ส้มเปลือกอ่อน	1	1	15	1	1	15
22) เงาะ	1	1	2.50	1	1	2.50
23) มะละกอ (เรดเลดี้)	1	1	0.05	1	1	0.05
24) ฝรั่ง	1	1	3.30	1	1	3.30
25) ไฮโดรโปนิคส์	1	1	8	1	1	8
26) ต้นอ่อนพืช	1	1	0.0008	1	1	0.0008
27) ผักปลัง	1	1	0.0056	1	1	0.0056
28) พืชตระกูลผักกาดหอม	1	1	0.0056	1	1	0.0056
29) ผักชี	1	1	0.0056	1	1	0.0056
30) กระเจี๊ยบแดง	1	1	0.0056	1	1	0.0056
<b>รวม 30 ชนิด</b>	<b>4,436</b>	<b>4,568</b>	<b>28,471.14</b>	<b>4,436</b>	<b>4,568</b>	<b>28,471.19</b>

ที่มา : ศูนย์วิจัยและพัฒนาการเกษตรประจวบคีรีขันธ์

- 2) ด้านปศุสัตว์ : รวมทั้งสิ้น 11 ชนิด เกษตรกร 1,004 ราย/ฟาร์ม ผ่านการรับรองแล้ว 287 ราย/ฟาร์ม รายละเอียดดังตาราง

## ตารางแสดงข้อมูลมาตรฐาน GAP (ปศุสัตว์) จังหวัดประจวบคีรีขันธ์ ประจำปี 2568

ชนิดสินค้า	เกษตรกร (ราย)	จำนวนฟาร์ม/แห่ง	ผ่านการตรวจรับรองมาตรฐานแล้ว	
			ราย	ฟาร์ม
1) โคนม	878	878	158	158
2) โคเนื้อ	8	8	8	8
3) สุกร	57	57	57	57
4) ไก่เนื้อ	46	46	46	46
5) ไก่ไข่	8	8	8	8
6) จิ้งหรีด	2	2	2	2
7) กวาง	1	1	1	1
8) โรงฟักไข่	1	1	1	1
9) ไก่พันธุ์	1	1	1	1
10) ปางช้าง	1	1	1	1
11) แปลงพืชอาหารสัตว์	1	1 (8 ไร่)	1	1
<b>รวมทั้งสิ้น</b>	<b>1,007</b>	<b>1,007</b>	<b>287</b>	<b>287</b>

ที่มา : สำนักงานปศุสัตว์จังหวัดประจวบคีรีขันธ์

3. ด้านประมง : รวมทั้งสิ้น 9 ชนิด เกษตรกร 512 ราย 562 แปลง/ฟาร์ม พื้นที่ 6,537.46 ไร่ ผ่านการรับรองมาตรฐานแล้ว 562 ราย 562 แปลง/ฟาร์ม พื้นที่เลี้ยง 6,537.46 ไร่ รายละเอียดตามตารางดังนี้

ตารางแสดงข้อมูลมาตรฐาน GAP (ด้านการเพาะเลี้ยงสัตว์น้ำ) จังหวัดประจวบคีรีขันธ์ ประจำปี 2568

สินค้า (ชนิด/ประเภท)	เกษตรกร (ราย)	จำนวนฟาร์ม	พื้นที่เลี้ยง (ไร่)	ผ่านการรับรองมาตรฐานแล้ว		
				ราย	ฟาร์ม	ไร่
1) กุ้งทะเล	428	474	5,573.36	428	474	5,573.36
2) กุ้งน้ำจืด	1	1	4	1	1	4
3) ปลาน้ำจืด	1	1	0.31	1	1	0.31
4) ปูทะเล	1	1	9	1	1	9
5) ปลาทะเล	37	37	264.59	37	37	264.59
6) เพรียงทราย	1	1	1.30	1	1	1.30
7) สัตว์น้ำจืด	1	1	100	1	1	100
8) สัตว์น้ำรวม	17	18	317.58	17	18	317.58
9) สัตว์น้ำทะเลรวม	25	28	267.59	25	28	267.59
<b>รวมทั้งสิ้น</b>	<b>512</b>	<b>562</b>	<b>6,537.46</b>	<b>512</b>	<b>562</b>	<b>6,537.46</b>

ที่มา : สำนักงานประมงจังหวัดประจวบคีรีขันธ์

3. งบประมาณประจำปี พ.ศ. 2569 หน่วยงานในสังกัดกระทรวงเกษตรและสหกรณ์ จังหวัดประจวบคีรีขันธ์ รวมทั้งสิ้น 953,776,315.86 บาท เบิกจ่ายแล้ว 360,872,089.83 บาท คิดเป็นร้อยละ 37.84 (ผลเบิกจ่ายไตรมาสที่ 2)

3.1 งบส่วนราชการต้นสังกัด (Function Base) รวมงบประมาณทั้งสิ้น 952,841,000.86 บาท ผลการเบิกจ่าย 360,563,903.63 บาท คิดเป็นร้อยละ 37.84

ผลการดำเนินงาน/ผลปฏิบัติราชการที่สำคัญ (แผนงานโครงการจำแนกตามพีช ปศุสัตว์ ประมง ฯลฯ)

1) ด้านพีช : โครงการระบบส่งเสริมเกษตรแบบแปลงใหญ่เพื่อปรับเปลี่ยนผลิตภาพการผลิต เป้าหมายการดำเนินการปีงบประมาณ พ.ศ. 2569 ทั้งสิ้นจำนวน 10 แปลง โดยมีกิจกรรมประกอบด้วย กิจกรรม พัฒนาเกษตรกรรายยั่งยืน คัดเลือกพื้นที่และพัฒนาแปลงต้นแบบ (การปลูกไม้ยืนต้นและไม้มีค่า) จำนวน 1 จุด จัดกระบวนการเรียนรู้ และศึกษาดูงานแปลงต้นแบบ จำนวน 20 ราย กิจกรรม ระบบส่งเสริมเกษตรแบบแปลงใหญ่เพื่อปรับเปลี่ยนผลิตภาพการผลิต โดยดำเนินการจัดเวที เก็บข้อมูล วิเคราะห์ และประมวลผล จำนวน 10 แปลง การถ่ายทอดความรู้ให้เกษตรกร จำนวน 4 แปลง สนับสนุนวัสดุการเกษตรเพื่อพัฒนาการผลิต จำนวน 1 แปลง ถ่ายทอดความรู้ให้เกษตรกร จำนวน 6 แปลง จัดประชุมเชื่อมโยงการดำเนินงานคณะกรรมการเครือข่ายแปลงใหญ่ จำนวน 8 ครั้ง กิจกรรม พัฒนาคุณภาพมาตรฐานสินค้าเกษตรในแปลงใหญ่ ถ่ายทอดความรู้ให้แก่เกษตรกรเข้าสู่ระบบมาตรฐาน GAP และติดตามให้คำปรึกษาแนะนำและตรวจประเมินแปลงเบื้องต้น จำนวน 186 ราย

2) ด้านปศุสัตว์ : โครงการเฝ้าระวัง ป้องกัน ควบคุมโรคและพัฒนาสุขภาพสัตว์

กิจกรรมหลัก การพัฒนาสุขภาพสัตว์ ประกอบด้วย จำนวนตัวอย่างที่ได้รับการตรวจเฝ้าระวังป้องกันโรคที่สำคัญโรคอุบัติใหม่ อุบัติซ้ำและโรคสัตว์แปลกถิ่น จำนวน 1,219 ตัวอย่าง จำนวนสัตว์ที่ได้รับการควบคุมโรคพิษสุนัขบ้า จำนวน 100,00 ตัว จำนวนสัตว์ที่ได้รับการป้องกันโรคล้มปี่ สกีน จำนวน 87,260 ตัว จำนวนสัตว์ที่ได้รับการพัฒนาสุขภาพสัตว์ (ฉีดกระตุ้น ลูกโคนม) จำนวน 4,200 ตัว จำนวนสัตว์ที่ได้รับการพัฒนาสุขภาพสัตว์ (ปศุสัตว์เคลื่อนที่) จำนวน 625 ตัว จำนวนสัตว์ที่ได้รับการพัฒนาสุขภาพสัตว์ (สัตว์ปีก) จำนวน 146,800 ตัว

จำนวนสัตว์ที่ได้รับการพัฒนาสุขภาพสัตว์ (โคนม) จำนวน 84,000 ตัว และจำนวนสัตว์ที่ได้รับการพัฒนาสุขภาพสัตว์ (โคเนื้อ กระบือ แพะ แกะ) จำนวน 581,280 ตัว

### 3) ด้านประมง : โครงการบริหารจัดการทรัพยากรประมง

กิจกรรมหลักที่ 1 : จัดระเบียบการทำประมง งานที่ดำเนินการประกอบด้วย กำกับ ตรวจสอบ และติดตามการเพาะเลี้ยงให้เป็นไปตามที่กฎหมายกำหนด จำนวน 5 ราย สร้างความรู้ความเข้าใจตามพระราชกำหนดการประมง พ.ศ. 2558 และที่แก้ไขเพิ่มเติม ที่เกี่ยวข้องกับการเพาะเลี้ยงกุ้งทะเลซึ่งเป็นกิจการการเพาะเลี้ยงสัตว์น้ำควบคุม จำนวน 3 ราย กำกับ ดูแลการเพาะเลี้ยงสัตว์น้ำควบคุม (สัตว์น้ำชายฝั่ง) ให้เป็นไปตามกฎหมายกำหนด จำนวน 3 ครั้ง และตรวจประเมินและรับรองมาตรฐานด้านสุขอนามัยในเรือประมง จำนวน 249 ลำ

กิจกรรมหลักที่ 2 : บริหารจัดการทรัพยากรประมงน้ำจืด งานที่ดำเนินการประกอบด้วย เตรียมความพร้อมของแหล่งน้ำ (แหล่งน้ำใหม่) จัดตั้งคณะกรรมการแหล่งน้ำชี้แจงและให้คำแนะนำการเตรียมความพร้อมแหล่งน้ำ และสร้างอาหารธรรมชาติ จำนวน 9 แห่ง และเตรียมความพร้อมแหล่งน้ำและสร้างอาหารธรรมชาติ จำนวน 9 แห่ง

4) กลุ่ม/สหกรณ์ : โครงการสหกรณ์และกลุ่มเกษตรกรได้รับการส่งเสริมและพัฒนาให้มีความเข้มแข็งตามศักยภาพ

กิจกรรมหลัก ส่งเสริมและพัฒนาสหกรณ์และกลุ่มเกษตรกร กิจกรรมรอง สนับสนุนการส่งเสริมและพัฒนาสหกรณ์และกลุ่มเกษตรกร ให้มีความเข้มแข็งตามศักยภาพ

- ส่งเสริมและพัฒนาสหกรณ์กลุ่มเกษตรกร ให้มีความเข้มแข็งตามศักยภาพ สหกรณ์ จำนวน 71 แห่ง และกลุ่มเกษตรกร จำนวน 34 แห่ง

5) ด้านชลประทาน : โครงการปรับปรุงท้ายอาคารระบายน้ำล้น อ่างเก็บน้ำห้วยมงคล อันเนื่องมาจากพระราชดำริ (ระยะที่ 2) จำนวน 1 แห่ง

## 3.2 งบจังหวัด รวมงบประมาณทั้งสิ้น 457,400 บาท ผลการเบิกจ่าย 103,861 บาท คิดเป็น ร้อยละ 22.71

ผลการดำเนินงาน/ผลปฏิบัติราชการที่สำคัญ (แผนงานโครงการจำแนกตามพีช ปศุสัตว์ ประมง)

ด้านพีช : โครงการพัฒนาศักยภาพบุคลากรด้านการท่องเที่ยว

กิจกรรมหลักที่ 1 ส่งเสริมองค์ความรู้การพัฒนาเป็นแหล่งท่องเที่ยวเชิงเกษตร

โดยดำเนินกิจกรรมจัดเวทีแลกเปลี่ยนเรียนรู้และศึกษาดูงานให้ความรู้การพัฒนาให้แหล่งท่องเที่ยวเชิงเกษตร จำนวน 29 ราย

กิจกรรมหลักที่ 2 ยกระดับศักยภาพด้านมาตรฐานแก่แหล่งท่องเที่ยวเชิงเกษตร

โดยดำเนินกิจกรรมประกอบด้วย อบรมถ่ายทอดความรู้มาตรฐานแหล่งท่องเที่ยวเชิงเกษตร จำนวน 45 ราย จัดเวทีวิเคราะห์ศักยภาพ/จัดทำแผนพัฒนากิจกรรมและประเมินมาตรฐานคุณภาพแหล่งท่องเที่ยวเชิงเกษตร จำนวน 45 ราย จัดเวทีกระบวนการพัฒนาสินค้าแปรรูปจากผลผลิตทางการเกษตร จำนวน 80 ราย และการประชาสัมพันธ์เส้นทางแหล่งท่องเที่ยวเชิงเกษตรในพื้นที่จังหวัดประจวบคีรีขันธ์ จำนวน 8 อำเภอ

## 3.3 งบอื่น ๆ รวมงบประมาณทั้งสิ้น 477,915 บาท เบิกจ่ายแล้ว 204,325.20 บาท คิดเป็นร้อยละ 42.75

ผลการดำเนินงาน/ผลปฏิบัติราชการที่สำคัญ (แผนงานโครงการจำแนกตามพีช ปศุสัตว์ ประมง)

ด้านการปฏิรูปที่ดิน : โครงการพัฒนาธุรกิจชุมชน กิจกรรม พัฒนาธุรกิจชุมชนในเขตปฏิรูปที่ดิน จำนวน ๑๕ ราย (กองทุนการปฏิรูปที่ดินเพื่อเกษตรกร)

### 3.4 งบประมาณกันเหลือปี 2568 งบประมาณทั้งสิ้น 658,331,014.47 ผลเบิกจ่าย 456,489,144.26 ร้อยละ 69.34

เนื่องจากในปีงบประมาณ พ.ศ. 2568 โครงการส่งน้ำและบำรุงรักษาปราณบุรี มีงบประมาณกันเหลือปี 2568 จำนวน 14 โครงการ งบประมาณทั้งสิ้น 658,331,014.47 ผลเบิกจ่าย 456,489,144.26 ร้อยละ 69.34 โดยแบ่งตามแหล่งงบประมาณ ดังนี้

**งบปกติ** จำนวน 10 โครงการ งบประมาณ 105,627,061.57 ผลเบิกจ่าย 2,871,842.62 ร้อยละ 2.72 - ดำเนินการแล้วเสร็จ จำนวน 5 โครงการ

- อยู่ระหว่างดำเนินการ จำนวน 5 โครงการ

อยู่ระหว่างเบิกจ่ายงบประมาณ (เบิกจ่ายงวดเดียว) คาดว่าจะดำเนินการแล้วเสร็จเดือนมิถุนายน 2569 จำนวน 4 โครงการ และขยายระยะเวลาเบิกจ่ายงบประมาณ จำนวน 1 โครงการ

**งบอื่นๆ (งบกลาง)** รายการเงินสำรองจ่ายเพื่อกรณีฉุกเฉินหรือจำเป็น จำนวน 4 โครงการ งบประมาณ 552,703,952.90 ผลเบิกจ่าย 453,617,301.64 ร้อยละ 82.07

- ดำเนินการแล้วเสร็จ จำนวน 3 โครงการ

- อยู่ระหว่างดำเนินการ จำนวน 1 โครงการ ขยายระยะเวลาเบิกจ่ายงบประมาณ

ที่มา : กลุ่มยุทธศาสตร์พัฒนาการเกษตร สนง.เกษตรและสหกรณ์จังหวัดประจวบคีรีขันธ์

## 4. สรุปผลการดำเนินงานสานต่อนโยบายเดิมของกระทรวงเกษตรและสหกรณ์ ประจำปีงบประมาณ พ.ศ. 2569

**นโยบายที่ 1 เร่งรัดการจัดการที่ดินทำกินให้กับเกษตรกร** : ขยายผลการยกระดับเอกสารสิทธิ์ให้เป็นโฉนดเพื่อการเกษตร ยกระดับโครงสร้างพื้นฐานในเขตปฏิรูปที่ดิน

### 1.1 โครงการสำรวจรอบกันเขตและวงรอบรายแปลง (สำนักงานสหกรณ์จังหวัดประจวบคีรีขันธ์)

ผลการดำเนินงาน สำรวจและจัดทำฐานข้อมูล ประมวลผล ตรวจสอบและสรุปรายงานของสมาชิกนิคมสหกรณ์ โดยแยกเป็นรายคน/รายสหกรณ์(ทะเบียนข้อมูลสมาชิก/ทะเบียนที่ดิน/ทะเบียนเอกสารสิทธิ์ และการใช้ประโยชน์ ในที่ดินให้เป็นปัจจุบัน เมื่อวันที่ 31 มกราคม 2569 โดยมีราษฎรในพื้นที่ยื่นขอสำรวจรอบกันเขตและวงรอบรายแปลงของผู้ถือครองที่ดินในพื้นที่ของเขตนิคมสหกรณ์บางสะพาน จำนวน 4,909 ราย 7,092 แปลง ประกอบด้วย พื้นที่ราษฎรแจ้งทำประโยชน์ในพื้นที่ จำนวน 64,559 ไร่ 2 งาน 42 ตารางวา พื้นที่ส่วนกลาง (ภูเขา, เนินเขา, ห้วย และ ทางน้ำ) จำนวน 43,000 ไร่ คิดเป็นร้อยละ 67.22 ของพื้นที่

#### ปัญหาอุปสรรค

1) ราษฎรขาดความเข้าใจในวัตถุประสงค์ของโครงการสำรวจรอบกันเขตและวงรอบรายแปลง

2) ราษฎรและผู้นำเครือข่าย 13 นิคมสหกรณ์ 14 ป่า ในพื้นที่นิคมสหกรณ์บางสะพาน มีความเข้าใจคลาดเคลื่อนในแนวทางของกรมส่งเสริมสหกรณ์ กรมป่าไม้ เกี่ยวกับการนำป่าสงวนแห่งชาติมาดำเนินการจัดสรรตามพระราชบัญญัติจัดที่ดินเพื่อการครองชีพ พ.ศ. 2511 รวมทั้งขอเพิกถอนสภาพป่าให้แก่ราษฎร ในพื้นที่ ซึ่งเป็นเหตุให้การสร้างความเข้าใจในโครงการและเกิดอุปสรรคสำหรับการปฏิบัติงานในพื้นที่

แนวทางการแก้ไขปัญหาและดำเนินการในพื้นที่ ร่วมประชุมกับผู้นำท้องถิ่น ประชาสัมพันธ์ เพื่อสร้างการรับรู้ ความเข้าใจให้ราษฎรในพื้นที่เข้าใจถึงวัตถุประสงค์ของโครงการ และมายื่นแบบสำรวจรอบกันเขตและวงรอบรายแปลง

### 1.2 โครงการจัดที่ดินเพื่อเกษตรกร (สำนักงานการปฏิรูปที่ดินจังหวัดประจวบคีรีขันธ์)

ผลการดำเนินงาน รับคำขอออโฉนดเพื่อการเกษตร ตรวจสอบข้อมูลและเอกสารประกอบการยื่นคำขอออโฉนดเพื่อการเกษตร ตรวจสอบหลักฐานแผนที่ที่ใช้กับหนังสืออนุญาตให้เข้าทำประโยชน์ในเขตปฏิรูปที่ดิน (ส.ป.ก. 4-01) พร้อมจัดทำประกาศผลการพิจารณาให้เกษตรกรได้รับโฉนดเพื่อการเกษตร ตามกฎหมายการปฏิรูปที่ดินเพื่อเกษตรกรรวมจำนวน 510 ราย

ปัญหาอุปสรรค เกษตรกรที่เข้ามายื่นคำขอมียังมีจำนวนลดลง

แนวทางการแก้ไขปัญหา และการดำเนินงานในพื้นที่ ประชาสัมพันธ์สร้างการรับรู้การออกโฉนด เพื่อการเกษตรและออกให้บริการรับคำขออนุญาตเพื่อการเกษตรเคลื่อนที่ในพื้นที่

**นโยบายที่ 2 บริหารจัดการน้ำทั้งระบบ :** บริหารจัดการทั้งน้ำท่วม น้ำแล้ง และการเติมน้ำในเขื่อน

### 2.1 โครงการป้องกันและบรรเทาภัยจากน้ำ

#### ผลการดำเนินงาน

2.1.1 อาคารป้องกันตลิ่งคลองบางสะพาน ระยะที่ 2 ตำบลแม่รำพึง อำเภอบางสะพาน (โครงการก่อสร้างสำนักงานชลประทานที่ 14) ปัญหาอุปสรรค มีน้ำทะเลหนุนขึ้นสูงเป็นบางช่วงเวลา แนวทางการแก้ไขปัญหา ต้องเสริมทำนบกั้นชั่วคราวให้สูงขึ้นและวางแผนการทำงานเป็นระยะทางประมาณช่วงละ 50 เมตร พร้อมเสริมเครื่องสูบน้ำช่วยระบายน้ำออกจากบ่อก่อสร้างอย่างต่อเนื่อง

2.1.2 ฝ่ายพบได้บริเวณปากคลองผันน้ำ (คลองลัดคลองบางสะพาน) ตำบลพงศ์ประศาสน์ อำเภอบางสะพาน (โครงการชลประทานประจวบคีรีขันธ์) กิจกรรม ได้แก่ งานอุปกรณ์ห้องบริหารจัดการน้ำ งานฐานรองรับอาคารควบคุมงานกำแพงกันดิน งานปรับปรุงอาคารระบายน้ำล้น ก่อสร้างสะพานรองรับอาคารควบคุม ก่อสร้างอาคารควบคุมงานบานฝายพบได้ งานระบบไฮดรอลิกพร้อมอุปกรณ์ประกอบ และงานขยายเขตไฟฟ้า

### 2.2 โครงการก่อสร้างแหล่งน้ำในไร่นานอกเขตชลประทาน (สถานีพัฒนาที่ดินประจวบคีรีขันธ์)

ผลการดำเนินงาน ก่อสร้างแหล่งน้ำ ในไร่นา นอกเขตชลประทาน ขนาด 1,260 ลบ.ม. รวมทั้งสิ้นจำนวน 53 บ่อ ในพื้นที่ 8 อำเภอ ดังนี้ อำเภอหัวหิน 2 บ่อ อำเภอสามร้อยยอด 1 บ่อ อำเภอกุยบุรี 6 บ่อ อำเภอเมืองฯ 12 บ่อ อำเภอทับสะแก 4 บ่อ อำเภอบางสะพาน 25 บ่อ อำเภอบางสะพานน้อย 3 บ่อ

#### ปัญหาอุปสรรค

- 1) ไม่มีพื้นที่รับน้ำหรือทางน้ำไหลเข้าบ่อน้ำ น้ำไม่เต็มบ่อ
- 2) คุณภาพของดินไม่เหมาะสมเก็บกักน้ำไม่ได้
- 3) ฤดูแล้งส่งผลให้เกษตรกรขาดแคลนน้ำไม่สามารถเพาะปลูกได้ต่อเนื่อง

แนวทางการแก้ไขปัญหาและการดำเนินงานในพื้นที่ ได้แก่ จัดทำทางน้ำเข้าบ่อ ตรวจสอบคุณสมบัติของดินก่อนก่อสร้าง วางแผนการก่อสร้างที่ไม่ใช่ฤดูฝน

**นโยบายที่ 3 ยกระดับสินค้าเกษตรและบริการมูลค่าสูง :** การผลิตสินค้าเกษตรที่มีคุณภาพได้มาตรฐานตรงกับความต้องการของตลาด

**3.1 โครงการสินค้าเกษตรและบริการมูลค่าสูง 1 ท้องถิ่น 1 สินค้าเกษตรมูลค่าสูง (สำนักงานเกษตรและสหกรณ์จังหวัดประจวบคีรีขันธ์)**

ผลการดำเนินงาน คัดเลือกพื้นที่และสินค้าที่เข้าร่วมโครงการฯ (พื้นที่ใหม่) ด้านพืช ปิงปอปประมาณ พ.ศ.2569 ได้แก่ วิสาหกิจชุมชนกาแพบ้านคลองลอย ตำบลร่อนทอง อำเภอบางสะพาน ชนิดสินค้า กาแพ ผลิตภัณฑ์ เมล็ดกาแพ ตำบลร่อนทอง อำเภอบางสะพาน และวิสาหกิจชุมชนโกโก้ไชยราช ตำบลไชยราช อำเภอบางสะพานน้อย ชนิดสินค้า โกโก้ ผลิตภัณฑ์โกโก้ nibs

### 3.2 โครงการระบบส่งเสริมเกษตรแบบแปลงใหญ่ (ศูนย์วิจัยข้าวราชบุรี)

ผลการดำเนินงาน สำรวจแมลงศัตรูข้าวแปลงเกษตรกรในอำเภอบางบุรี และอำเภอหัวหิน ในแปลงพันธุ์ข้าว กข 43 ,ปทุมธานี 1 และ ชัยนาท 1 พบเพลี้ยกระโดดหลังขาว เพลี้ยกระโดดสีน้ำตาล โดยแนะนำการปลูก การจัดการน้ำ การดูแลรักษา พร้อมวิธีการป้องกันและกำจัดเมื่อพบการระบาด

ปัญหาอุปสรรค ภัยแล้งในอำเภอหัวหิน อำเภอบางบุรี อำเภอสามร้อยยอด อำเภอกุยบุรี เกษตรกรไม่สามารถทำนาได้

แนวทางการแก้ไขปัญหา และการดำเนินงานในพื้นที่ ประสานขอความช่วยเหลือจาก หน่วยงานในสังกัดกรมทรัพยากรน้ำบาดาลและกรมชลประทาน

**นโยบายที่ ๔ ยกระดับศักยภาพเกษตรกร/สถาบันเกษตรกรให้เข้มแข็ง :** ส่งเสริมเกษตรกร/สถาบันเกษตรกร เป็นผู้ให้บริการทางการเกษตรครบวงจร

#### 4.1 โครงการส่งเสริมและพัฒนาสถาบันเกษตรกร (สำนักงานสหกรณ์จังหวัดประจวบคีรีขันธ์)

ผลการดำเนินงาน ประชุมวางแผนขับเคลื่อนความเข้มแข็งสหกรณ์ภาคการเกษตรและกลุ่มเกษตรกร เพื่อให้สหกรณ์และกลุ่มเกษตรกร จำนวน ๕ แห่ง สามารถรักษาระดับชั้น ๑ หรือยกระดับหรือพัฒนาความเข้มแข็งสู่ระดับที่ดีขึ้น ได้แก่ สหกรณ์กองทุนสวนยางบางสะพาน จำกัด สหกรณ์โคนมไทย - เดนมาร์กบ้านเนินดินแดง จำกัด สหกรณ์สวมยางปราณบุรี จำกัด กลุ่มเกษตรกรทำไร่เขาน้อย และกลุ่มเกษตรกรเลี้ยงสัตว์น้ำสามร้อยยอด

#### 4.2 โครงการส่งเสริมความสามารถในการให้บริการสมาชิกสหกรณ์ (สำนักงานสหกรณ์จังหวัดประจวบคีรีขันธ์)

ผลการดำเนินงาน จัดทำแผนแก้ไขปัญหาการปิดบัญชีสหกรณ์ จำนวน ๒ สหกรณ์ คือ ๑) สหกรณ์บ้านมั่นคงหินเหล็กไฟ จำกัด และ ๒) สหกรณ์เคหสถานบ้านมั่นคงชุมชนเขาพิทักษ์ จำกัด

#### 4.3 ส่งเสริมและพัฒนาผู้ประกอบการวิสาหกิจชุมชน (สำนักงานเกษตรจังหวัดประจวบคีรีขันธ์)

ผลการดำเนินงาน จัดกิจกรรมพัฒนาทักษะการบริหารจัดการวิสาหกิจชุมชนระดับปานกลางเป็นระดับดี กิจกรรมพัฒนาศักยภาพเครือข่ายวิสาหกิจชุมชน การประกวดวิสาหกิจชุมชนดีเด่นระดับจังหวัด และพัฒนาศักยภาพสมาชิกวิสาหกิจชุมชนด้านการบริหารจัดการแหล่งท่องเที่ยวให้ได้มาตรฐานฯ 1 แห่ง

#### 4.4 โครงการส่งเสริมและพัฒนาเกษตรกรและองค์กรเกษตรกร (สำนักงานเกษตรจังหวัดประจวบคีรีขันธ์)

ผลการดำเนินงาน จัดกิจกรรมพัฒนาเกษตรกรให้มีความรู้ ความเข้มแข็ง พึ่งพาตนเองได้ และเสริมศักยภาพองค์กรเกษตรกรให้บริหารจัดการอย่างยั่งยืน

#### 4.5 การส่งเสริมและพัฒนาสถาบันเกษตรกร (สำนักงานตรวจบัญชีสหกรณ์ประจวบคีรีขันธ์)

ผลการดำเนินงาน จัดอบรมพัฒนามาตรฐานการบัญชี เจ้าหน้าที่บัญชี/ผู้รับผิดชอบจัดทำบัญชี 1 ราย อบรมพัฒนาศักยภาพการควบคุมภายในคณะกรรมการดำเนินงาน 2 ราย ฝ่ายจัดการ 1 ราย ผู้ตรวจสอบกิจการ 1 ราย และกำกับแนะนำ สอนแนะ ครั้งที่ 1 กับเจ้าหน้าที่บัญชี 1 ราย คณะกรรมการดำเนินงาน 2 ราย ฝ่ายจัดการ 1 ราย ผู้ตรวจสอบกิจการ 1 ราย

**นโยบายที่ 5 จัดการทรัพยากรทางการเกษตร :** การทำเกษตรที่ใส่ใจสิ่งแวดล้อม (Go Green) วางแผนและมีมาตรการเชิงรุกเมื่อประสบภัยพิบัติ

**5.1 โครงการส่งเสริมการไถกลบและผลิตปุ๋ยอินทรีย์เพื่อลดการปล่อยก๊าซเรือนกระจก (สถานีพัฒนาที่ดินประจวบคีรีขันธ์)**

ผลการดำเนินงาน จัดกิจกรรมรณรงค์ ส่งเสริมให้เกษตรกร ลด ละ เลิก การเผา และดำเนินการไถกลบเศษวัสดุทางการเกษตร รวมถึงส่งเสริมและบริหารจัดการเศษวัสดุทางการเกษตรตามหลักวิชาการ นำมาผลิตปุ๋ยหมักเพื่อการปรับปรุงบำรุงดิน เป้าหมาย 100 ไร่ แบ่งดำเนินการเป็น 2 ระยะ ดำเนินการในระยะที่ 1 “การไถกลบต่อซังเพื่อเพิ่มอินทรีย์วัตถุและแร่ธาตุในดิน” จำนวน 50 ไร่ เรียบร้อยแล้ว

**5.2 โครงการบริหารจัดการที่ดินในพื้นที่เกษตรกรรมเพื่อเข้าสู่ความเป็นกลางทางคาร์บอน (Carbon Neutrality) และความสมดุลการจัดการทรัพยากรที่ดิน (LDN) (สถานีพัฒนาที่ดินประจวบคีรีขันธ์)**

ผลการดำเนินงาน จัดกิจกรรมบริหารจัดการที่ดินในพื้นที่เกษตรกรรมเพื่อเข้าสู่ความเป็นกลางทางคาร์บอน (Carbon Neutrality) แปลงต้นแบบ 2 แปลง หมู่ 4 ตำบลธงชัย อำเภอบางสะพาน และหมู่ 7 ตำบลอ่างทอง อำเภอทับสะแก

#### 5.3 โครงการส่งเสริมการเกษตรที่เป็นมิตรกับสิ่งแวดล้อม (สำนักงานเกษตรจังหวัดประจวบคีรีขันธ์)

ผลการดำเนินงาน การบริหารจัดการพื้นที่การเกษตรที่เป็นมิตรกับสิ่งแวดล้อมปลูกพืชใช้น้ำน้อย (พื้นที่ดำเนินการอำเภอทับสะแก) โดยเกษตรกรเกิดการปรับเปลี่ยนพฤติกรรมการผลิตจากการทำนาปรังเป็นการปลูกพืชใช้น้ำน้อย จำนวน ๑๐ ราย ๑๐ ไร่ จัดกิจกรรม ได้แก่

- 1) จัดเวทีเพื่อวิเคราะห์สภาพปัญหาและสำรวจความต้องการของเกษตรกรในพื้นที่เป้าหมาย

- 2) จัดซื้อและสนับสนุนปัจจัยการผลิตตามความต้องการของเกษตรกร ได้แก่ เมล็ดพันธุ์ข้าวโพด ฟักทอง ถั่วลิสง และปุ๋ยเคมี
- 3) จัดเวทีเรียนรู้การจัดทำแปลงเรียนรู้ และส่งมอบปัจจัยการผลิตให้แก่เกษตรกร
- 4) ติดตาม นิเทศ สรุปรูป ประเมินผล จัดทำรายงานให้คำแนะนำ ตามมาตรการหมอกควัน ไฟป่า และฝุ่นละออง ทั้ง 8 อำเภอ

**นโยบายที่ 6 การทำสงครามสินค้าเกษตรเถื่อน** : ปราบปรามการลักลอบนำเข้าสินค้าเกษตรผิดกฎหมาย

### 6.1 โครงการป้องกันและแก้ไขปัญหาการทำประมงผิดกฎหมาย

#### 1) ศูนย์บริหารจัดการด่านตรวจประมง เขต 6 ประจวบคีรีขันธ์ ดำเนินการดังนี้

1.1 พัฒนาคุณภาพสินค้าประมงสู่มาตรฐาน โดยการตรวจเฝ้าระวังป้องกันการลักลอบการนำเข้าและส่งออก เป็นการดำเนินการตรวจพื้นที่ปฏิบัติงาน เป้าหมาย 360 ครั้ง ดำเนินการแล้ว 120 ครั้ง

1.2 ตรวจสอบเรือประมงพาณิชย์ ที่แจ้งเข้า-ออกต่อศูนย์ควบคุมการแจ้งเรือเข้า-ออก ณ ท่าเทียบเรือประมง ให้เป็นไปตามกฎหมายของหน่วยงานที่เกี่ยวข้อง ได้แก่ กรมประมง กรมเจ้าท่า และกรมสวัสดิการและคุ้มครองแรงงาน เป็นไปด้วยความเรียบร้อย เป้าหมายแผน 5,900 เที่ยว ดำเนินการแล้ว 1,814 เที่ยว

1.3 ตรวจสอบการจัดทำสมุดบันทึกการทำประมง และทวนสอบพิทักษ์การทำประมงในสมุดบันทึกการทำประมงเทียบกับข้อมูลระบบติดตามเรือ (VMS) พบว่าพิกัดที่ผู้ควบคุมเรือระบุในสมุดบันทึกการทำประมง สอดคล้องกับข้อมูลระบบติดตามเรือ(VMS) เป็นไปด้วยความเรียบร้อย เป้าหมาย 3,600 ฉบับ ดำเนินการแล้ว 1,282 ฉบับ

1.4 ควบคุมและตรวจสอบกระบวนการขึ้นสัตว์น้ำของเรือประมงไทยที่แจ้งเข้า ณ ท่าเทียบเรือประมง โดยตรวจสอบความถูกต้องของชนิด ปริมาณของสัตว์น้ำที่ขึ้นทำให้ถูกต้องตามข้อกำหนดของกรมประมง เป็นไปด้วยความเรียบร้อย เป้าหมาย 840 ลำ ดำเนินการแล้ว 296 ลำ

1.5 ตรวจสอบรับรองความถูกต้องของปริมาณ และชนิดสัตว์น้ำที่ขนถ่ายผ่านท่าเทียบเรือประมง ผ่านระบบตรวจสอบย้อนกลับสำหรับสัตว์น้ำที่จับโดยเรือประมงไทย (TFCC) พบว่าชนิดและปริมาณสัตว์น้ำ ที่ขนถ่ายผ่านท่าเทียบเรือประมงถูกต้องและเป็นไปด้วยความเรียบร้อย เป้าหมาย 15,600 ฉบับ ดำเนินการแล้ว 3,739 ฉบับ

1.6 ตรวจสอบการจัดทำรายงานของท่าเทียบเรือประมง/แพปลาที่ขึ้นทะเบียนกับกรมประมง พบว่าท่าเทียบเรือประมง/แพปลา ปฏิบัติตามข้อกำหนดที่กรมประมงกำหนดเป็นไปด้วยความเรียบร้อย เป้าหมาย 96 ท่า ดำเนินการแล้ว 32 ท่า

1.7 ประชาสัมพันธ์ ระเบียบ ประกาศ ข้อกำหนด หรือแนวทางปฏิบัติที่เกี่ยวข้องกับการทำประมง หรือกิจกรรม การมีส่วนร่วมในการอนุรักษ์ทรัพยากรธรรมชาติและสิ่งแวดล้อมให้กับชาวประมง และผู้มีส่วนได้ส่วนเสียด้านประมงทะเล โดยดำเนินการประชาสัมพันธ์ ณ ท่าเทียบเรือ และสำนักงานศูนย์ควบคุมการแจ้งเรือเข้าออกที่มีชาวประมงมาติดต่อราชการ เป็นไปด้วยความเรียบร้อย เป้าหมาย 36 ครั้ง ดำเนินการแล้ว 12 ครั้ง

#### ปัญหาอุปสรรค/แนวทางการดำเนินงานในพื้นที่

1) การตรวจสอบเรือประมงที่แจ้งเข้าออกแต่ละเดือนยอดตรวจอาจไม่เป็นที่ตั้งไว้ เนื่องจากองค์ประกอบภายนอกต่างๆ เช่น คลื่นลม ฝูงปลา ทำให้ ไม่สามารถกำหนดปริมาณเรือ ที่แจ้งเข้าออกได้อย่างชัดเจน

2) ยานพาหนะที่ใช้ในการออกตรวจมีอายุการใช้งานหลายปี รวมถึงสถานที่ออกตรวจ เป็นแพปลาที่อยู่ติดชายทะเล ทำให้ยานพาหนะชำรุดเร็วกว่าปกติ ต้องมีการซ่อมแซมบำรุงรักษาบ่อย แต่งบประมาณที่ใช้ในการซ่อมแซมบำรุงรักษาอย่างไม่เพียงพอ

3) ช่วงหน้าลมมรสุมการตรวจสอบเรือประมงจะทำได้ค่อนข้างลำบาก เนื่องจากมีคลื่นลมแรง เรือเทียบท่าไม่ได้ อาจจะทำให้เกิดความเสียหายกับตัวเรือและความปลอดภัยของเจ้าหน้าที่

4) ไม่มีล่ามภาษากะมพูชา ทำให้เป็นอุปสรรคในการสื่อสารเวลาตรวจเรือที่มีลูกเรือกะมพูชา

#### แนวทางการแก้ไขปัญหาและการดำเนินงานในพื้นที่

1) การให้เจ้าหน้าที่ดำเนินการส่งตรวจเพิ่มเติมในช่วงที่มีเรือแจ้งเข้าออกจำนวนมาก

2) มีแนวทางการแก้ไขปัญหา คือ ขอจัดสรรงบประมาณในการซ่อมแซมบำรุงรักษาครุภัณฑ์ยานพาหนะ โดยเฉพาะ ซึ่งไม่รวมกับงบประมาณค่าใช้จ่ายอื่น ๆ

3) มีแนวทางการแก้ไขปัญหา คือ การตรวจเรือในช่วงเวลาคลื่นลมไม่แรง หรือยกเลิกการตรวจเรือในช่วงเวลาที่มีคลื่นลมแรง

4) มีแนวทางการแก้ไขปัญหา คือ เมื่อมีการสัมภาษณ์ลูกเรือจะต้องรับการสนับสนุนล่ามกัมพูชาจาก ศจร.อื่น โดยการวิดีโอคอล

**2) หน่วยป้องกันและปราบปรามประมงทะเลอ่าวน้อย (ประจวบคีรีขันธ์)** ดำเนินการตรวจสอบเรือประมงพาณิชย์และเรือประมงพื้นบ้าน รวม 15 ลำ พบแรงงานประมงทั้งหมด 52 คน จากการตรวจสอบใบอนุญาตทำการประมง เครื่องมือทำการประมง เอกสารประจำเรือ และคนประจำเรือถูกต้องครบถ้วน เป้าหมาย 14 ครั้ง ดำเนินการแล้ว 3 ครั้ง

**3) หน่วยป้องกันและปราบปรามประมงทะเลบางสะพาน (ประจวบคีรีขันธ์)** ดำเนินการตรวจสอบเรือประมงพาณิชย์และเรือประมงพื้นบ้าน จำนวน 16 ลำ พบแรงงานประมงทั้งหมด 172 คน จากการตรวจสอบใบอนุญาตทำการประมง เครื่องมือทำการประมง เอกสารประจำเรือ และคนประจำเรือถูกต้องครบถ้วน และได้ตรวจยึดโพงพาง 5 ปาก ไม่พบผู้ต้องหา ส่งพนักงานสอบสวน สภ.บางสะพานน้อย เป้าหมาย 14 ครั้ง ดำเนินการแล้ว 3 ครั้ง

ปัญหาอุปสรรค/แนวทางการดำเนินงานในพื้นที่ ด้านสภาพอากาศที่เปลี่ยนแปลงบ่อย จึงทำให้การปฏิบัติงานตามแผนที่กำหนดทำให้เกิดอุปสรรค

## 6.2 โครงการเฝ้าระวัง ป้องกัน ควบคุมโรค และพัฒนาสุขภาพสัตว์ (ด้านกักกันสัตว์ประจวบคีรีขันธ์)

ผลการดำเนินงาน ตรวจเฝ้าระวัง ป้องกัน ควบคุม และชันสูตรโรคสัตว์ และปราบปรามการลักลอบนำเข้า - ส่งออกสินค้าปศุสัตว์ผิดกฎหมาย โดยดำเนินการตรวจสอบห้องเย็น และ food service ในพื้นที่จังหวัดประจวบคีรีขันธ์ เป้าหมาย 80 ครั้ง ดำเนินการแล้ว 16 ครั้ง ไม่พบปัญหาอุปสรรคในการดำเนินงาน

## 6.3 โครงการป้องกันและปราบปรามการลักลอบนำเข้า/ส่งออกสินค้าเกษตรผิดกฎหมาย (ด้านตรวจพืชประจวบคีรีขันธ์)

### ผลการดำเนินงาน

1) ตรวจสินค้าร่วมกับเจ้าหน้าที่ทหาร เจ้าหน้าที่ตำรวจตระเวนชายแดน อาสาสมัครเจ้าหน้าที่ปกครอง เจ้าหน้าที่ตามกฎหมายอื่นๆ ที่เกี่ยวข้อง

2) ร่วมตรวจพื้นที่ปฏิบัติงานจุดผ่อนปรนพิเศษด่านสิงขร (ด่านพระราชวัง) และพื้นที่ตามช่องทางธรรมชาติที่อยู่ในพื้นที่ด่านสิงขร กับหน่วยงานความมั่นคง หน่วยงานปกครอง และสถานีตำรวจภูธรคลองวาฬ

3) เข้าร่วมการจัดตั้งจุดตรวจ จุดสกัด บริเวณจุดตรวจห้วยยางของกระทรวงเกษตรและสหกรณ์ เพื่อป้องกันการลำเลียงสินค้าเกษตรที่ผิดกฎหมาย

### ปัญหาอุปสรรค

1) กรณีราคาสินค้าเกษตรในประเทศมีราคาสูง จะส่งผลให้มีการลักลอบการนำเข้าสินค้าเกษตรที่ผิดกฎหมาย

2) ผู้นำชุมชน หรือหน่วยงานความมั่นคงในพื้นที่ ยังขาดความรู้และความเข้าใจถึงข้อกฎหมาย พ.ร.บ.กักพืช 2507 และเงื่อนไขต่างๆ ในการนำเข้าสินค้าเกษตร

### แนวทางการแก้ไขปัญหาและการดำเนินงานในพื้นที่

1) เจ้าหน้าที่ด่านตรวจพืชประจวบคีรีขันธ์ ทำการเฝ้าระวังร่วมกับหน่วยงาน ที่เกี่ยวข้อง เพื่อตรวจสอบการลักลอบการนำเข้า/ส่งออกสินค้าเกษตรที่ผิดกฎหมาย และแลกเปลี่ยนข้อมูลข่าวสาร

2) ให้ความรู้กับผู้นำชุมชนตามแนวชายแดน ให้ทราบถึงข้อกฎหมายและเงื่อนไขต่างๆ ในการนำเข้าสินค้าเกษตร หากมีเบาะแสการลักลอบสามารถแจ้งมายังด่านตรวจพืชประจวบคีรีขันธ์ เพื่อพิจารณาดำเนินการต่อไป เพื่อรักษาเสถียรภาพราคาสินค้าเกษตร และป้องกันความเสี่ยงด้านศัตรูพืชของประเทศ

## 5. สถานการณ์การผลิต ปริมาณผลผลิต คาดการณ์ผลผลิต และราคาสินค้าเกษตรที่สำคัญ

### 5.1 สถานการณ์การผลิตสินค้าเกษตรที่สำคัญจังหวัดประจวบคีรีขันธ์ ไตรมาส 3 ปี 2568

1) สับประรดโรงงาน (ปัตตาเวีย) : ปริมาณผลผลิต 51,757 ตัน เพิ่มขึ้นจากช่วงเดียวกันของปีที่ผ่านมา ร้อยละ 49.3 ซึ่งผลิตได้ 34,676 ตัน เนื่องจากมีปริมาณน้ำฝนเพียงพอและตกอย่างต่อเนื่อง ทำให้เกษตรกรสามารถบังคับออกผลได้มากขึ้น ส่งผลให้ผลผลิตเพิ่มขึ้น

2) ข้าวนาปรัง : ปริมาณผลผลิต 310 ตัน เพิ่มขึ้นจากช่วงเดียวกันของปีที่ผ่านมา ร้อยละ 189.7 ซึ่งผลผลิตได้ 107 ตัน หรือ เนื่องจากสภาพอากาศเอื้ออำนวย ประกอบกับฝนตกเร็วกว่าปีที่ผ่านมา ส่งผลให้มีปริมาณน้ำเพียงพอต่อการทำนาปรัง ต้นข้าวสามารถเจริญเติบโตและออกรวงได้ดี ส่งผลให้ผลผลิตเพิ่มขึ้น

3) ปาล์มน้ำมัน : ปริมาณผลผลิต 88,322 ตัน เพิ่มขึ้นจากช่วงเดียวกันของปีที่ผ่านมา ร้อยละ 1.8 ซึ่งผลิตได้ 86,795 ตัน เนื่องจากมีปริมาณน้ำฝนเพียงพอและตกกระจายตัว ประกอบกับราคาอยู่ในเกณฑ์ดี เกษตรกรจึงใส่ปุ๋ยบำรุงรักษา ส่งผลให้ปริมาณผลผลิตเพิ่มขึ้น

4) น้านมดิบ : ปริมาณผลผลิต 10,554 ตัน เพิ่มขึ้นจากช่วงเดียวกันของปีที่ผ่านมา ร้อยละ 0.2 ซึ่งผลผลิตได้ 10,530 ตัน เนื่องจากการใช้เทคโนโลยีการเลี้ยงโคนมที่มีประสิทธิภาพมากขึ้น ช่วยให้จำนวนแม่โครีดนมเพิ่มขึ้น ประกอบกับภาครัฐส่งเสริมการปลูกพืชอาหารสัตว์ การผลิต TMR เพื่อลดต้นทุนของอาหารสัตว์ ส่งผลให้น้านมดิบเพิ่มขึ้น

5) สุกุร : ปริมาณผลผลิต 66,034 ตัน ลดลงจากช่วงเดียวกันของปีที่ผ่านมา ร้อยละ 0.3 ซึ่งผลิตได้ 66,246 ตัน เนื่องจากราคาปรับตัวลดลงไม่สอดคล้องกับต้นทุน การบริหารจัดการฟาร์มที่สูงต่อเนื่อง เกษตรกรจึงปรับระยะเวลาการเลี้ยงขุนต่อรอบยาวนานขึ้น เพื่อให้ได้น้ำหนักตัวเพิ่มขึ้น ส่งผลให้สุกามีจำนวนตัวลดลง

6) กุ้งขาวแวนนาไม : ปริมาณผลผลิต 4,964 ตัน เพิ่มขึ้นจากช่วงเดียวกันของปีที่ผ่านมา ร้อยละ 0.3 ซึ่งผลิตได้ 4,948 ตัน เนื่องจากเกษตรกรรายย่อยที่เคยเลี้ยงแบบธรรมชาติ ปรับเปลี่ยนรูปแบบการเลี้ยงเป็นฟาร์มแบบกึ่งพัฒนาและแบบพัฒนา ส่งผลให้กุ้งมีอัตราการรอดสูง และผลผลิตเพิ่มขึ้น

ที่มา : สำนักงานเศรษฐกิจการเกษตรที่ 10 จังหวัดราชบุรี

### 5.2) ปริมาณผลผลิต คาดการณ์ผลผลิต และราคาสินค้าเกษตรที่สำคัญจังหวัดประจวบคีรีขันธ์

#### 1) ด้านพืช :

ชนิดสินค้า	ปริมาณผลผลิต ปี 2568	คาดการณ์ผลผลิตที่จะออกสู่ตลาด ปี 2569				รวม 4 เดือน	ราคาเฉลี่ย ณ ปัจจุบัน
		ก.พ.	มี.ค.	เม.ย.	พ.ค.		
สับประรดโรงงาน (ตัน)	477,266.30	41,603	56,858	48,322	54,814	201,597	6,200 บาท/ตัน
มะพร้าวผลแก่ (ตัน/ผล)	285,802.92	21,570	25,997	27,483	29,354	104,404	5,100 บาท/ตัน
	204.14 ล้านผล	15.41 ล้านผล	18.57 ล้านผล	19.63 ล้านผล	20.97 ล้านผล	278.72 ล้านผล	

ที่มา : 1) ข้อมูลปฏิทินปริมาณผลผลิตสินค้าเกษตรระดับจังหวัด ปี 2568 และคาดการณ์ปริมาณผลผลิตปี 2569

2) ราคาเฉลี่ย ณ ปัจจุบันจากสำนักงานเศรษฐกิจการเกษตร ที่ 10 จังหวัดราชบุรี (ราคาที่เกษตรกรขายได้ที่ไร่นา ประจำเดือน เม.ย.69)

#### 2) สินค้าปศุสัตว์ :

ชนิดสินค้า	ปริมาณผลผลิต ปี 2568	คาดการณ์ผลผลิตที่จะออกสู่ตลาด ปี 2569				รวม 4 เดือน	ราคาเฉลี่ย ณ ปัจจุบัน
		ก.พ.	มี.ค.	เม.ย.	พ.ค.		
โคเนื้อ (ตัว)	134,971	1,699	2,111	3,030	2,988	9,828	27,000 บาท/ตัว
สุกร (ตัว)	195,633	14,981	17,526	17,943	16,062	66,512	68.00 บาท/กก.
ไก่เนื้อ (ตัว)	5,793,562	488,026	644,479	280,931	646,400	2,059,836	43.25 บาท/กก.
น้านมโคดิบ(ตัน)	62,187.01	3,562	3,865	3,719	3,811	14,957	20.81 บาท/กก.

ที่มา : 1) ข้อมูลปฏิทินปริมาณผลผลิตสินค้าปศุสัตว์ระดับจังหวัด ปี 2568 และคาดการณ์ปริมาณผลผลิตปี 2569

2) ราคาเฉลี่ย ณ ปัจจุบันจากสำนักงานเศรษฐกิจการเกษตร ที่ 10 จังหวัดราชบุรี (ราคาที่เกษตรกรขายได้ที่ไร่นา ประจำเดือน เม.ย.69)

## 3) สิ้นค้าประมง :

ชนิดสินค้า	ปริมาณผลผลิต ปี 2568	คาดการณ์ผลผลิตที่จะออกสู่ตลาด 2569				รวม 4 เดือน	ราคาเฉลี่ย ณ ปัจจุบัน
		ก.พ.	มี.ค.	เม.ย.	พ.ค.		
กุ้งขาวแวนนาไม (ตัน)	14,131	751	973	720	1,317	3,761	156 บาท/กก.

ที่มา : 1) ข้อมูลปริมาณปริมาณผลผลิตสินค้าประมงระดับจังหวัด ปี 2568 และคาดการณ์ปริมาณผลผลิตปี 2569

2) ราคาเฉลี่ย ณ ปัจจุบันจากสำนักงานเศรษฐกิจการเกษตร ที่ 10 จังหวัดราชบุรี (สถานการณ์ประมงผลผลิตสินค้าเกษตรเดือน เม.ย.69)

## 7. สถานการณ์การระบาดของศัตรูพืชในพื้นที่จังหวัดประจวบคีรีขันธ์

## 7.1 สถานการณ์การระบาดของแมลงศัตรูมะพร้าว

จังหวัดประจวบคีรีขันธ์ มีพื้นที่ปลูกมะพร้าว (มะพร้าวแกงและมะพร้าวอ่อน) รวม 374,219.50 ไร่ เกษตรกร 26,264 ราย ปัจจุบันประสบปัญหาการระบาดของแมลงศัตรูมะพร้าว 4 ชนิด (ข้อมูล ณ วันที่ 28 เมษายน 2569) ดังนี้

1) หนอนหัวดำมะพร้าว : พื้นที่ระบาดรวมทั้งสิ้น 20,070.25 ไร่ เกษตรกร 4,233 ราย ระบาดลดลงจากเดือนที่ผ่านมา 410 ไร่ (เดือนมีนาคม 20,480.25 ไร่ เกษตรกร 4,349 ราย) จำแนกตามระดับความรุนแรงการระบาด ดังนี้ น้อย 9,728.25 ไร่ (48.47%) ปานกลาง 9,978 ไร่ (49.72%) มาก 364 ไร่ (1.81%)

2) แมลงดำหนามมะพร้าว : พื้นที่ระบาดรวมทั้งสิ้น 3,407 ไร่ เกษตรกร 1,081 ราย ระบาดเพิ่มขึ้นจากเดือนที่ผ่านมา 130 ไร่ (เดือนมีนาคม 3,277 ไร่ เกษตรกร 1,035 ราย) จำแนกตามระดับความรุนแรงการระบาดดังนี้ น้อย 1,915 ไร่ (56.21%) ปานกลาง 1,354 ไร่ (39.74%) มาก 138 ไร่ (4.05%)

3) ตัวงแรมมะพร้าว : พื้นที่ระบาดรวมทั้งสิ้น 2,661 ไร่ เกษตรกร 1,359 ราย ระบาดลดลงจากเดือนที่ผ่านมา 18 ไร่ (เดือนมีนาคม 2,679 ไร่ เกษตรกร 1,368 ราย)

4) ตัวงวงมะพร้าว : พื้นที่ระบาดรวมทั้งสิ้น 115.75 ไร่ เกษตรกร 113 ราย ระบาดลดลงจากเดือนที่ผ่านมา 3 ไร่ (เดือนมีนาคม 118.75 ไร่ เกษตรกร 116 ราย)

ตารางเปรียบเทียบการระบาดของศัตรูมะพร้าวที่สำคัญ 2 ชนิด

หน่วยพื้นที่การระบาด : ไร่

ชนิดศัตรูพืช	พื้นที่การระบาด (ไร่) รวม 6 เดือนตั้งแต่ พ.ย. 68 - เม.ย. 69						+ = เพิ่มขึ้น - = ลดลง (เทียบเดือน มี.ค. กับ เม.ย.69)
	พ.ย. 68	ธ.ค. 68	ม.ค. 69	ก.พ.69	มี.ค.69	เม.ย.69	
หนอนหัวดำ	22,445	22,445	21,310	20,770	20,480.25	20,070.25	-140
แมลงดำหนาม	3,231	3,231	3,137.25	3,175.25	3,277	3,407	+130

ที่มา : กลุ่มอาชีพพืช สำนักงานเกษตรจังหวัดประจวบคีรีขันธ์

## แนวทางการป้องกันกำจัด โดยใช้วิธีแบบผสมผสาน ดังนี้

1) หนอนหัวดำมะพร้าว : เป็นศัตรูมะพร้าวที่ทำลายใบมะพร้าวเฉพาะระยะตัวหนอนเท่านั้น โดยทะกินผิวใบบริเวณใต้ใบ หากการทำลายรุนแรงจะทำให้ต้นมะพร้าวตายได้ ปัจจุบันพบว่าหนอนหัวดำมะพร้าวทำลายพืชหลายชนิด เช่นมะพร้าว ตาล ปาล์ม น้ำมัน เป็นต้น การป้องกันกำจัดมีวิธีการ ดังนี้

กรณีเริ่มพบการระบาด หรือมีการระบาดระดับน้อยให้ปฏิบัติดังนี้

1) ตัดทางใบล่างที่ถูกหนอนหัวดำทำลายลงมาเผาทันที

2) พ่นเชื้อบีที อัตรา 80-100 ซีซี. ต่อน้ำ 20 ลิตร ผสมด้วยสารจับใบ 5 ซีซี. ฉีดพ่นต้นละ 3-5 ลิตร ให้ทั่วทรงพุ่ม จำนวน 3 ครั้ง ห่างกัน 7-10 วัน (ไม่ควรฉีดพ่นในขณะที่แสงแดดจัด)

3) ปลอ่ยแตนเบียนหนอนบราคอน อัตราไร่ละ 200 ตัว จำนวน 12 ครั้ง แต่ละครั้งห่างกัน 15 วัน

4) ปลอ่ยแตนเบียนไข่ ไตรโคแกรมมา อัตราไร่ละ 20,000 ตัว จำนวน 12 ครั้ง แต่ละครั้งห่างกัน 15 วัน

กรณีมีการระบาดปานกลางถึงรุนแรง

5) ใช้สารเคมี (กรณีมีการระบาดปานกลางถึงรุนแรง) หรือมีทางใบเขียวเหลืองน้อยกว่า 13 ทางใบ (ซึ่งจะทำให้มะพร้าวเริ่มสูญเสียผลผลิต) ให้ใช้สารเคมีจำแนกตามความสูงของต้นมะพร้าว ดังนี้

5.1 มะพร้าวที่มีความสูงมากกว่า 12 เมตร ใช้สารอิมามีกดินเบนโซเอท 1.90% อีซี ฉีดเข้าลำต้น ในอัตรา 30 ซีซี. ต่อต้น สามารถควบคุมหนอนได้นานอย่างน้อย 3 เดือน (วิธีนี้ห้ามใช้กับมะพร้าวที่สูงน้อยกว่า 12 เมตร มะพร้าวน้ำหอม มะพร้าวกะทิ และมะพร้าวที่ทำน้ำตาล)

5.2 มะพร้าวที่มีความสูงน้อยกว่า 12 เมตร ให้พ่นทางใบด้วยสารชนิดใดชนิดหนึ่ง ดังนี้ 1) ฟลูเบน ไดอะไมด์ 20% ดับเบิ้ลยูจี อัตรา 5 กรัม/น้ำ 20 ลิตร 2) คลอแรนทรานิลิโพรล 5.17% เอ็สซี อัตรา 20 ซีซี./น้ำ 20 ลิตร 3) สปินโนแซด 12% เอ็สซี อัตรา 20 ซีซี./น้ำ 20 ลิตร 4) ลูเฟนนูรอน 5% เอ็สซี อัตรา 20 ซีซี./น้ำ 20 ลิตร โดยพ่นทางใบมะพร้าว จำนวน 1-2 ครั้ง ห่างกัน 15 วัน ทั้งนี้ ควรเลือกใช้สารฟลูเบนไดอะไมด์ หรือคลอแรนทรานิลิโพรล เป็นอันดับแรก เนื่องจากมีพิษต่ำต่อผึ้ง ส่วนสปินโนแซด เป็นสารที่มีพิษสูงต่อผึ้ง และลูเฟนนูรอน เป็นสารยับยั้งการลอกคราบของแมลง

2) แมลงดำหนามมะพร้าว : เป็นศัตรูมะพร้าวทั้งระยะหนอนและตัวเต็มวัยทำลายใบมะพร้าว โดยกัดกินใบอ่อนที่ยังไม่คลี่ ทำให้ใบถูกทำลายมีลักษณะเป็นสีน้ำตาลอ่อน เรียกว่า โรคหัวหงอก ในมะพร้าวต้นใหญ่จะทำให้ผลผลิตลดลง มีวิธีป้องกันกำจัด ดังนี้

1) ปลอ่ยแตนเบียนอะซีโคเดส อัตราไร่ละ 5 มัมมี เพื่อป้องกันกำจัดหนอนแมลงดำหนาม ในระยะ 1-3

2) ใช้เชื้อราเขียวเมตาไรเซียม อัตราการใช้ 1 กิโลกรัม ต่อน้ำ 20 ลิตร ผสมสารจับใบ ฉีดพ่นบนยอดมะพร้าวกำจัดหนอน ดักแด้ และตัวเต็มวัยของแมลงดำหนามมะพร้าว

3) ใช้สารเคมี สำหรับมะพร้าวในแปลงเพาะและมะพร้าวต้นเล็ก ถ้าพบแมลงดำหนามระบาดควรพ่นสารเคมี เช่น คาร์บาริล อัตรา 30 กรัม/น้ำ 20 ลิตร หรือ คลอร์ไพริฟอส 40 % อีซี อัตรา 80 ซีซี./น้ำ 20 ลิตร โดยพ่นบริเวณยอดและใบอ่อนทุกครั้งก่อนการเคลื่อนย้ายต้นพันธุ์มะพร้าวจากแหล่งที่มีการระบาด

การป้องกันกำจัดศัตรูมะพร้าวแบบผสมผสาน : การจัดการศัตรูมะพร้าว เพื่อให้ได้ผลดีและไม่ให้กลับมาระบาดใหม่ ควรใช้วิธีการป้องกันกำจัดศัตรูมะพร้าวแบบผสมผสานตั้งแต่ 2 วิธีขึ้นไปมาใช้ร่วมกัน เพื่อลดปริมาณศัตรูมะพร้าวให้อยู่ระดับที่ไม่ก่อให้เกิดความเสียหาย ได้แก่ วิธีเขตกรรม (ทำความสะอาดบริเวณสวน) วิธีกล (ตัดทางใบเผาเก็บหนอนมาทำลาย) ชีววิธี (ใช้เชื้อราเมตาไรเซียม ปลอ่ยแตนเบียน) การใช้สารเคมีฉีดเข้าลำต้น หรือพ่นทางใบ เป็นต้น

## 7.2 สถานการณ์การระบาดของโรคเหี่ยวในสับปะรด (ข้อมูล ณ 28 เมษายน 2569)

สับปะรดจังหวัดประจวบคีรีขันธ์ มีพื้นที่ยืนต้นจำนวน 256,221.40 ไร่ เกษตรกร 10,039 ราย พบการระบาดของโรคเหี่ยวในสับปะรดรวมทั้งสิ้นจำนวน 188.25 ไร่ เกษตรกร 163 ราย ระบาดลดลงจากเดือนที่ผ่านมาจำนวน 12 ไร่ (เดือนมีนาคม จำนวน 200.25 ไร่ เกษตรกร 169 ราย) ปัจจุบันพบการระบาด 5 อำเภอ ตามลำดับดังนี้ 1) อำเภอสามร้อยยอด จำนวน 73 ไร่ (38.78%) 2) อำเภอเมืองฯ จำนวน 37 ไร่ (19.65%) 3) อำเภอปราณบุรี จำนวน 35 ไร่ (18.59%) 4) อำเภอหัวหิน จำนวน 25.25 ไร่ (13.41%) และ 5) อำเภอกุยบุรีจำนวน 18 ไร่ (9.56%)

### แนวทางการป้องกันกำจัดโรค

1) การเขตกรรม คือการทำความสะอาดแปลงปลูก โดยการไถกลบซากวัชพืชให้หมดโดยเร็วที่สุด เพื่อทำลายตัวแก่และแมลงพาหะ (เพลี้ยแป้งและมดทุกชนิด)

2) การตรวจสอบดูแลแปลงสับปะรด หากพบต้นที่แสดงอาการของโรคต้องรีบเก็บเผาทำลายทันที

3) กำจัดแหล่งวัชพืชข้างเคียง เพื่อทำลายพืชอาศัย (host plant) ซึ่งเพลี้ยแป้งใช้เป็นแหล่งอาหาร

4) อุปกรณ์เครื่องมือ รถแทรกเตอร์ ฯลฯ จำเป็นต้องทำความสะอาดและตรวจสอบการปนเปื้อน/ติดตามของเพลี้ยแป้ง

5) หน่อพันธุ์ จุก ต้องได้จากแหล่งที่ปลอดโรค และต้องทำการจุ่มสารเคมีป้องกันและกำจัดก่อนปลูก

6) ข้อเสนอแนะการใช้สารเคมีควบคุมและกำจัดเพลี้ยแป้งและมดทุกชนิด ดังนี้

6.1 สารมาราไธออน ชนิด 83% E.C. อัตรา 15-20 ซีซี ต่อน้ำ 20 ลิตร ใช้จุ่มหน่อ/จุกก่อนปลูก หรือฉีดพ่นในแปลงเมื่อสับปะรดอายุ 3 และ 6 เดือน

6.2 สารคาร์บาริล ชนิด 85% W.P. อัตรา 15-20 กรัม ต่อน้ำ 20 ลิตร ใช้จุ่มหน่อ/จุกก่อนปลูก หรือฉีดพ่นในแปลงเมื่อสับปะรดอายุ 3 และ 6 เดือน

6.3 สารไดอะซินอน ชนิด 60% E.C. อัตรา 15-20 ซีซี. ต่อน้ำ 20 ลิตร หรือ 500 ซีซี ต่อน้ำ 600 ลิตร ใช้จุ่มหน่อ/จุกก่อนปลูก หรือฉีดพ่นในแปลงเมื่อสัปดาห์ละ 3 และ 6 เดือน

6.4 สารโปรไทโอฟอสและสารโปรฟิโนฟอส อัตรา 20-25 ซีซี ต่อน้ำ 20 ลิตร ใช้จุ่มหน่อ/จุกก่อนปลูกหรือฉีดพ่นในแปลงสัปดาห์ละ 1-2 ครั้ง/ฤดู

7) ถ้าโรคเหี่ยวระบาดเป็นบริเวณกว้างไม่สามารถถอนทิ้งได้ให้ใช้วิธีตัดใบที่เป็นโรค หลังจากนั้นฉีดพ่นปุ๋ยทางใบผสมแคลเซียมโบรอน จะทำให้ต้นฟื้นตัวสามารถให้ผลผลิตได้ระดับหนึ่ง

## 8. การแก้ไขปัญหาความเดือดร้อนของประชาชนในพื้นที่

สรุปการดำเนินงานที่สำคัญของหน่วยงานในสังกัดกระทรวงเกษตรและสหกรณ์ จังหวัดประจวบคีรีขันธ์ เพื่อบรรเทาความเดือดร้อนของเกษตรกรในห้วงที่ผ่านมา ประจำวันที่ 17 เมษายน 2569

การดำเนินงานที่สำคัญของหน่วยงานในสังกัดกระทรวงเกษตรและสหกรณ์ จังหวัดประจวบคีรีขันธ์ เพื่อบรรเทาความเดือดร้อนของเกษตรกรในห้วงที่ผ่านมา มีรายละเอียดดังนี้

1. การจัดกิจกรรมเชิงรุกเพื่อแก้ปัญหาเร่งด่วน (Kick Off) ตามมติที่ประชุมคณะทำงานด้านเศรษฐกิจ เมื่อวันที่ 8 เมษายน 2569 จัดงาน "Kick Off ช่วยเหลือเกษตรกรฯ" จัดขึ้นเมื่อวันที่ 9 เมษายน 2569 ณ สหกรณ์โคนมไทย-เดนมาร์ค อ่าวน้อย จำกัด เพื่อบรรเทาปัญหาต้นทุนการผลิตสูงแก่เกษตรกร

2. การบรรเทาปัญหาปุ๋ยราคาสูง หน่วยงานต่าง ๆ ได้บูรณาการเพื่อลดการใช้ปุ๋ยเคมีและส่งเสริมปัจจัยผลิตทดแทน ดังนี้

### 2.1 สถานีพัฒนาที่ดินประจวบคีรีขันธ์

- ส่งเสริมการผลิตปุ๋ยอินทรีย์ น้ำหมักชีวภาพ และปุ๋ยอินทรีย์คุณภาพสูงเพื่อใช้เองในกลุ่มเกษตรกร
- สนับสนุนสารเร่ง พด. สูตรต่างๆ เช่น พด.1 (ทำปุ๋ยหมัก), พด.2 (ทำน้ำหมักชีวภาพ), พด.3, พด.6, พด.7, พด.12 และ พด.14

- สาธิตการทำปุ๋ยหมักและน้ำหมักชีวภาพ พร้อมแจกจ่ายชุดน้ำหมักชีวภาพสูตรต่างๆ เช่น สูตรน้ำนมดิบ สูตรปลาหมอคางดำ และสูตรบำบัดน้ำเสีย จำนวนหลายร้อยชุด กิจกรรม Kick off

### 2.2 สำนักงานเกษตรจังหวัดประจวบคีรีขันธ์

- การบริหารจัดการต้นทุน ให้ความรู้เรื่องการใช้ปุ๋ยตามหลัก "4 ถูก" (ถูกชนิด/สูตร, ถูกอัตรา, ถูกเวลา, ถูกวิธี) และส่งเสริมการใช้ **ปุ๋ยสั่งตัด** โดยตรวจวิเคราะห์ดินก่อนใส่ปุ๋ย

- การใช้ปุ๋ยแบบผสมผสาน ส่งเสริมสูตร **70:30** คือการใช้ปุ๋ยเคมีร่วมกับปุ๋ยอินทรีย์หรือปุ๋ยชีวภาพในอัตราส่วน 70 ต่อ 30 เพื่อลดต้นทุนและปรับปรุงบำรุงดิน

- การลดความเสี่ยง ส่งเสริมการผลิตปุ๋ยเคมีใช้เองเพื่อลดต้นทุนและป้องกันปัญหาปุ๋ยปลอม

- การสำรวจข้อมูล ดำเนินการสำรวจความต้องการใช้ปุ๋ยเคมีแยกตามชนิดพืชเศรษฐกิจสำคัญ 10 ชนิด

เพื่อเตรียมแผนการช่วยเหลือ

### 2.3 การยางแห่งประเทศไทย (กยท.) และสำนักงานสหกรณ์จังหวัด

- นวัตกรรมน้ำหมักชีวภาพน้ำนมดิบ บูรณาการแก้ไขปัญหา น้ำนมดิบส่วนเกินร่วมกับปัญหาปุ๋ยแพง โดย กยท. รับซื้อน้ำนมดิบมาแปรรูปเป็น **"น้ำหมักชีวภาพน้ำนมดิบ (อะมิโนนม)"** เพื่อใช้ในสวนยางพาราและพื้นที่เกษตรกรรม

- การกระจายสินค้า สหกรณ์โคนมในพื้นที่ (เช่น สหกรณ์โคนมไทย-เดนมาร์ค อ่าวน้อย จำกัด) เป็นจุดจำหน่ายและศูนย์กระจายผลิตภัณฑ์ปุ๋ยน้ำชีวภาพนี้ในราคาประหยัดแก่เกษตรกร

- การสำรวจความต้องการ: สหกรณ์จังหวัดสำรวจปริมาณความต้องการปุ๋ยเคมีและปุ๋ยอินทรีย์ของสหกรณ์และกลุ่มเกษตรกร 11 แห่ง เพื่อประสานขอมาตรการช่วยเหลือจากกรมส่งเสริมสหกรณ์

**3. การบรรเทาปัญหาต้นทุนด้านปศุสัตว์** สำนักงานปศุสัตว์จังหวัดประจวบคีรีขันธ์ บูรณาการร่วมกับศูนย์วิจัยและพัฒนาอาหารสัตว์ เพื่อส่งเสริมให้เกษตรกรหันมาใช้อาหารสัตว์ท้องถิ่นทดแทนวัตถุดิบนำเข้า เพื่อลดภาระต้นทุนด้านค่าขนส่งที่ปรับตัวสูงขึ้น

- การสนับสนุนปัจจัยการผลิตพืชอาหารสัตว์: ดำเนินการแจกจ่ายเมล็ดพันธุ์หญ้ารัฐ และท่อนพันธุ์หญ้าเนเปียร์ให้แก่สหกรณ์โคนมในพื้นที่จำนวน 5 แห่ง เพื่อเพิ่มแหล่งอาหารหยาบคุณภาพดีและลดต้นทุนการซื้ออาหารสำเร็จรูป

- สนับสนุนปัจจัยการผลิตให้เกษตรกรในพื้นที่ (จำนวน 15 ราย) รายละ 1 ชุด ประกอบด้วย แหวนเกล็ดทอง เมล็ดพันธุ์หญ้ารัฐ ท่อนพันธุ์หญ้าแพงโกล่า และท่อนพันธุ์หญ้าเนเปียร์หวานสารคาม

- สนับสนุนเวชภัณฑ์และน้ำยาฆ่าเชื้อเพื่อลดต้นทุนการดูแลสุขภาพสัตว์ ประกอบด้วย น้ำยาฆ่าเชื้อ 8 ลิ้ง, ยาผงอิริคโลราซิน 40 ซอง, ซิลิเนียมพริมิคซ์ 15 ถุง และยาถ่ายพยาธิ 60 ขวด

- การให้คำปรึกษาเฉพาะทาง ในกิจกรรม Kick off เมื่อวันที่ 9 เมษายน 2569 ได้จัดเจ้าหน้าที่ให้คำปรึกษาด้านสุขภาพสัตว์ และการวิเคราะห์ต้นทุนการประกอบอาชีพ เพื่อช่วยให้เกษตรกรบริหารจัดการฟาร์มได้อย่างมีประสิทธิภาพภายใต้สภาวะต้นทุนสูง

#### 4. การบรรเทาปัญหาค่าน้ำมันเชื้อเพลิงราคาสูง

1) สำนักงานประมงจังหวัดประจวบคีรีขันธ์ ได้ดำเนินการช่วยเหลือผู้ประกอบการประมง ดังนี้

- ด้านประมงพาณิชย์: ประสานงานผ่านสมาคมการประมงแห่งประเทศไทยในการทำหนังสือถึงรัฐบาลเพื่อขอให้ตรึงราคาน้ำมันเชื้อเพลิง (น้ำมันดีเซลสำหรับเรือประมงที่ยกเว้นภาษี) เพื่อป้องกันการหยุดกิจการถาวร พร้อมทั้งสำรวจความต้องการใช้น้ำมัน B20 และจุดบริการน้ำมันล่องหน้าอำเภอละ 1-2 แห่งเพื่อรองรับการจัดสรรจากภาครัฐ

- ด้านประมงพื้นบ้าน: ประสานงานกับพลังงานจังหวัดเพื่อขอเพิ่มปริมาณน้ำมันแก๊สโซฮอล์จากคลังให้เพียงพอต่อความต้องการในพื้นที่ เนื่องจากพบปัญหาปั้มน้ำมันจำกัดปริมาณการซื้อต่อครั้ง นอกจากนี้ยังได้สำรวจสถานีบริการน้ำมันที่ชาวประมงต้องการใช้บริการรวม 15 แห่ง ใน 8 อำเภอ

- การติดตามสถานการณ์: มอบหมายให้ประมงอำเภอติดตามสถานการณ์อย่างต่อเนื่องและรายงานผ่านนายอำเภอท้องที่ เพื่อให้การแก้ไขปัญหาเป็นไปในทิศทางเดียวกัน

2) สำนักงานเกษตรจังหวัดประจวบคีรีขันธ์

- การสำรวจข้อมูลเชิงลึก: ดำเนินการสำรวจความต้องการใช้พลังงานรายเดือน (เมษายน - กรกฎาคม 2569) ในพืชเศรษฐกิจสำคัญ 14 ชนิด โดยครอบคลุมกระบวนการเตรียมดิน การเก็บเกี่ยว การดูแลรักษา (เครื่องสูบน้ำ) และการขนส่ง เพื่อเตรียมพร้อมรับนโยบายช่วยเหลือจากรัฐบาล

- การส่งเสริมพลังงานทดแทน: ให้ความรู้และส่งเสริมให้เกษตรกรใช้พลังงานแสงอาทิตย์ (โซลาร์เซลล์) ร่วมกับระบบการให้น้ำพืช เพื่อลดค่าใช้จ่ายน้ำมันเชื้อเพลิงในการสูบน้ำ ซึ่งเป็นต้นทุนสำคัญในช่วงฤดูแล้ง

- การเพิ่มโอกาสเข้าถึงสิทธิ: เร่งประชาสัมพันธ์การขึ้นทะเบียนและปรับปรุงทะเบียนเกษตรกรให้เป็นปัจจุบัน เพื่อให้เกษตรกรสามารถเข้าถึงมาตรการช่วยเหลือด้านต้นทุนพลังงานจากภาครัฐได้ทันทั่วถึง

3) สำนักงานสหกรณ์จังหวัดประจวบคีรีขันธ์

- การสำรวจความต้องการของกลุ่มเกษตรกร: ดำเนินการสำรวจปริมาณน้ำมันเชื้อเพลิงที่สหกรณ์และกลุ่มเกษตรกรต้องการเพื่อบริการสมาชิก

- ผลการดำเนินงาน: พบว่ามีสหกรณ์ 8 แห่งมีความต้องการน้ำมันรวมหลายประเภท ได้แก่ น้ำมันดีเซล 68,000 ลิตร และกลุ่มน้ำมันแก๊สโซฮอล์ (95, 91, E20) รวมถึงเบนซิน 95 รวมกว่า 47,200 ลิตร เพื่อประสานขอมาตรการช่วยเหลือจากกรมส่งเสริมสหกรณ์ต่อไป

4) สำนักงานปฏิรูปที่ดินจังหวัดประจวบคีรีขันธ์ (ส.ป.ก.) การลดภาระค่าใช้จ่ายในการเดินทาง: จัดทำแผนกิจกรรมศูนย์บริการประชาชนเคลื่อนที่ จำนวน 2 ครั้ง ใน 2 ตำบล เพื่อออกไปให้บริการเกษตรกรในพื้นที่ ช่วยลดภาระค่าน้ำมันเชื้อเพลิงของเกษตรกรในการเดินทางมาติดต่อราชการที่สำนักงาน

5) สำนักงานปศุสัตว์จังหวัดประจวบคีรีขันธ์ การลดต้นทุนค่าขนส่ง: ร่วมกับศูนย์วิจัยและพัฒนาอาหารสัตว์ ส่งเสริมการใช้อาหารสัตว์ท้องถิ่น เพื่อลดภาระค่าขนส่งวัตถุดิบที่ปรับตัวสูงขึ้นตามราคาน้ำมัน

## 10. ปัญหาอุปสรรค/ความเสี่ยง/ความท้าทาย ต่อการปฏิบัติราชการด้านการเกษตรของจังหวัด และข้อเสนอวิธีการลดความเสี่ยง

1) พื้นที่การเพาะปลูกส่วนใหญ่ในจังหวัดประจวบคีรีขันธ์ เป็นการปลูกพืชเชิงเดี่ยวมาอย่างต่อเนื่องและยาวนาน ปัญหาของการเกษตรหรือการปลูกพืชเชิงเดี่ยว คือ แมลงศัตรู หรือ โรคพืช สามารถทำลายทั้งแปลงได้อย่างรวดเร็ว ในฤดูเก็บเกี่ยวมีผลผลิตออกสู่ตลาดมากทำให้ประสบกับปัญหาราคาสินค้าเกษตรตกต่ำ หากขายได้ช้าผลผลิตอาจเน่าเสีย ถูกพ่อค้าคนกลางกดราคาเพราะหากขายได้ช้าผลผลิตจะเสียหายเกษตรกรจึงต้องยอมขาย

**แนวทางในการแก้ไข :** โดยการทำเกษตรผสมผสาน ด้วยการทำเกษตรทฤษฎีใหม่ตามแนวพระราชดำริของพระบาทสมเด็จพระปรมินทรมหาภูมิพลอดุลยเดช ในการจัดพื้นที่ดินเพื่อการอยู่อาศัยและมีชีวิตอย่างยั่งยืน โดยแบ่งพื้นที่เป็นส่วน ๆ ได้แก่ พื้นที่น้ำ พื้นที่ดินเพื่อเป็นที่นาปลูกข้าว พื้นที่ดินสำหรับปลูกพืชไร่นานาพันธุ์ และที่สำหรับอยู่อาศัย และเลี้ยงสัตว์ เป็นหลักการในการบริหารจัดการที่ดินและน้ำ เพื่อการเกษตรในที่ดินขนาดเล็กให้เกิดประสิทธิภาพสูงสุด

2) ปัญหาผลผลิตตกต่ำ หากขายได้ช้าผลผลิตอาจเน่าเสีย เกษตรกรจึงถูกพ่อค้าคนกลางกดราคา

**แนวทางในการแก้ไข :**

2.1 ส่งเสริมให้มีการรวมกลุ่มเกษตรกร เพื่อสามารถวางแผนการผลิต และแผนการจำหน่ายผลผลิตหรือแผนการตลาดได้ดีขึ้น รวมทั้งสามารถจำหน่ายผลผลิตได้ราคาสูง

2.2 ส่งเสริมให้มีการทำเกษตรพันธสัญญา

3) ความเสี่ยงเกี่ยวกับกลไกการบริหารงานภายในและการบริหารข้อมูลสำคัญที่ยังไม่เป็นเอกภาพ ส่งผลต่อประสิทธิภาพการดำเนินงานตามนโยบาย ซึ่งการเลือกใช้เครื่องมือในรูปแบบกลไกคณะกรรมการ/คณะทำงาน อาจไม่เพียงพอต่อการเพิ่มประสิทธิภาพการดำเนินงานดังกล่าว

**แนวทางในการแก้ไข :** ควรพัฒนาระบบฐานข้อมูลที่สำคัญทั้งในส่วนของฐานข้อมูลทะเบียนเกษตรกรและข้อมูลด้านการเกษตรสาขาต่าง ๆ และผลักดันให้เกิดการนำไปใช้ประโยชน์เพื่อการบริหารและการตัดสินใจอย่างแท้จริง

4) สถานการณ์การสู้รบในภูมิภาคตะวันออกกลาง ส่งผลกระทบต่อไทยอย่างหนักในฐานะผู้นำเข้าน้ำมันสุทธิ โดยต้นทุนราคาน้ำมันโลกพุ่งสูงขึ้น ทำให้อัตราเงินเฟ้อเพิ่มขึ้น ค่าครองชีพและต้นทุนการผลิตสูงขึ้น ภาคการส่งออกเผชิญต้นทุนโลจิสติกส์จากการเปลี่ยนเส้นทางเดินเรือ และเสี่ยงเข้าสู่ภาวะเศรษฐกิจชะลอตัว ซึ่งส่งผลกระทบต่อภาคเกษตรได้แก่

- ต้นทุนปุ๋ยและปัจจัยการผลิตสูงขึ้น ราคาแพงขึ้น ส่งผลกระทบต่อชาวนาและเกษตรกรโดยตรง

- ค่าขนส่งและพลังงานพุ่ง ราคาน้ำมันโลกที่ปรับสูงขึ้นส่งผลโดยตรงต่อค่าขนส่งสินค้าเกษตรและค่าไฟฟ้าที่ใช้ในอุตสาหกรรมเกษตร

- การส่งออกสินค้าเกษตรลดลง ความไม่สงบในตะวันออกกลาง (ซึ่งเป็นหนึ่งในตลาดส่งออกข้าวที่สำคัญ) อาจลดกำลังซื้อและความต้องการซื้อข้าวไทย

- พืชเศรษฐกิจหลักเสี่ยงขาดทุน เกษตรกรปลูกข้าวจะได้รับผลกระทบสุทธิติดลบสูงถึง 14.8% เนื่องจากต้นทุนสูงกว่าราคาจำหน่าย

**แนวทางการแก้ไข :**

4.1 จัดตั้งคณะกรรมการอำนวยการภายใต้คำสั่งจัดตั้งศูนย์บริหารและติดตามสถานการณ์การสู้รบในภูมิภาคตะวันออกกลาง (ศบก.) จังหวัดประจวบคีรีขันธ์ ตามคำสั่งนายกรัฐมนตรี โดยมีพาณิชย์จังหวัด แรงงานจังหวัด และหน่วยงานที่เกี่ยวข้องเป็นคณะกรรมการฯ เพื่อติดตามสถานการณ์ เสนอแนะแนวทาง และการให้ความช่วยเหลือประชาชน เกษตรกร ในพื้นที่ที่ได้รับผลกระทบด้านต่าง ๆ

4.2 หน่วยงานราชการและภาคส่วนที่เกี่ยวข้อง ร่วมลงพื้นที่ประชาสัมพันธ์และตรวจสอบคลังน้ำมัน ป้องกันการกักตุน และเร่งกระจายน้ำมันให้เพียงพอต่อความต้องการของประชาชน ควบคู่กับการหารือมาตรการประหยัดพลังงานและการควบคุมราคา

ที่มา : กลุ่มยุทธศาสตร์พัฒนาการเกษตร สำนักงานเกษตรและสหกรณ์จังหวัดประจวบคีรีขันธ์