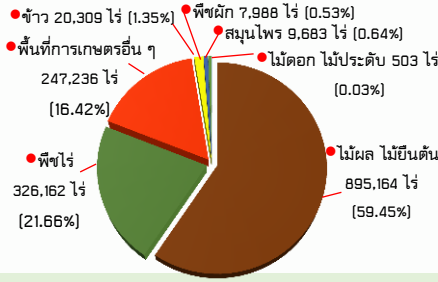
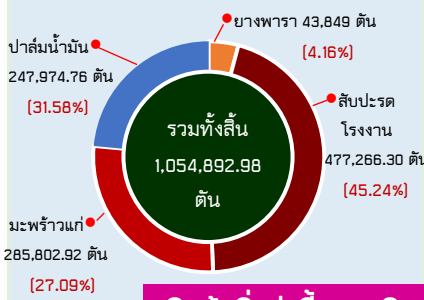


## พื้นที่เกษตรกรรม

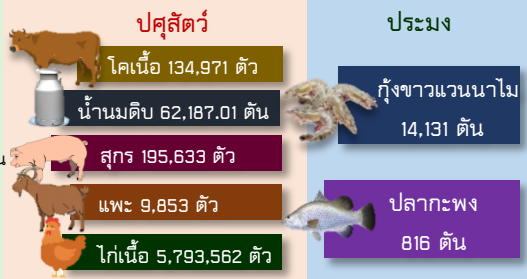
(รวมทั้งสิ้น 1,507,045 ไร่)



## ปริมาณการผลิตพืชเศรษฐกิจ



## ปริมาณการผลิตสัตว์เศรษฐกิจ



GPP จังหวัด ปี 2566 มูลค่ารวม 107,561 ล้านบาท

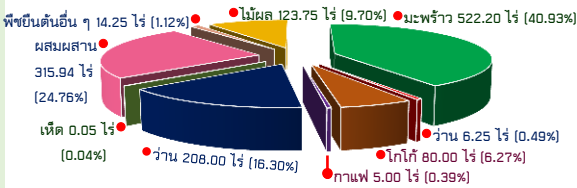
ภาคเกษตร 27,513 ล้านบาท

ประชากร 553,298 คน/282,967 ครัวเรือน  
แรงงานภาคเกษตร 136,025 คน/66,481 ครัวเรือน

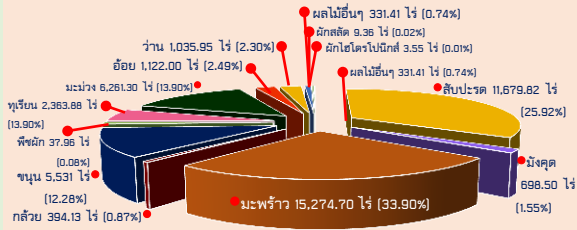
ปริมาณน้ำภาพรวมจังหวัด 286.329 ล้าน ลบ.ม.  
ปริมาณการจัดสรรน้ำตามแผนฯ 45.620 ล้าน ลบ.ม.  
ปริมาณน้ำฝนสะสม (ม.ค. 69) 2.00 มม.

## การรับรองมาตรฐานสินค้าเกษตรปลอดภัย

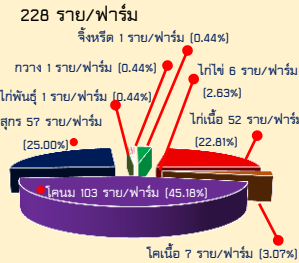
มาตรฐานเกษตรอินทรีย์ : รวมทั้งสิ้น 9 ชนิดสินค้า  
เกษตรกรจำนวน 93 ราย/แปลง พื้นที่จำนวน 1,275.89 ไร่



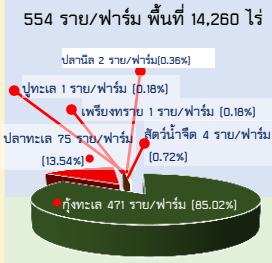
มาตรฐาน GAP : ด้านพืช รวมทั้งสิ้น 10 ชนิด/6 ประเภทสินค้า  
เกษตรกร 3,831 ราย 4,219 แปลง พื้นที่ 45,052.81 ไร่



มาตรฐาน GAP : ด้านปศุสัตว์  
รวมทั้งสิ้น 8 ชนิดสินค้า เกษตรกร 228 ราย/ฟาร์ม



มาตรฐาน GAP : ด้านประมง  
รวมทั้งสิ้น 6 ชนิดสินค้า เกษตรกร 554 ราย/ฟาร์ม พื้นที่ 14,260 ไร่



## สรุปสถานการณ์การระบาดของโควิด-19 ที่สำคัญ

สรุปการระบาดของโควิด-19 ที่สำคัญจังหวัดประจวบฯ (ณ วันที่ 23 ม.ค. 2569)  
พื้นที่ขึ้นต้นจำนวน 374,219.50 ไร่ เกษตรกร 26,264 ราย

- หนองหัวด้ามะพร้าว : พื้นที่ระบาดทั้งหมดจำนวน 21,310 ไร่ ระบาดลดลงจากเดือนที่ผ่านมา 1,195 ไร่ (เดือนธันวาคม มีพื้นที่ระบาด 22,445 ไร่)
- แมลงดำหนามมะพร้าว : พื้นที่ระบาดทั้งหมดจำนวน 3,137 ไร่ ระบาดลดลงจากเดือนที่ผ่านมา 93.75 ไร่ (เดือนธันวาคม มีพื้นที่ระบาด 3,231 ไร่)

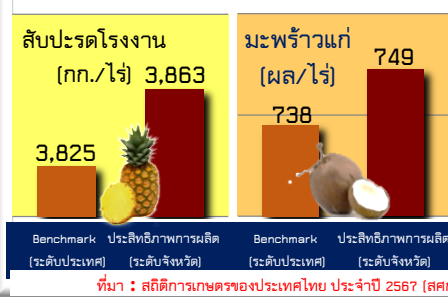
แนวทางการป้องกันกำจัด : โดยใช้วิธีแบบผสมผสาน เช่น ปลอ่ยแมลงศัตรูธรรมชาติควบคุมการระบาด (แตนเบียน,แมลงหางหนีบ) การใช้สารเคมีกรณีที่มีการระบาดรุนแรง เป็นต้น

## สินค้าสิ่งบ่งชี้ทางภูมิศาสตร์ GI : Geographical Indication

“มะพร้าวทับสะแก” เป็นมะพร้าวพันธุ์ไทยต้นสูง พันธุ์สวีลูกผสม และพันธุ์ผสมชุมพร ผลใหญ่ ทรงกลมหรือรีเล็กน้อย เปลือกหนา เนื้อมะพร้าวสีขาวหนา 2 ชั้น ให้เปอร์เซ็นต์น้ำมันสูง รสชาติกะทิหอมมันปลูกในพื้นที่ อ.ทับสะแก อ.บางสะพาน อ.บางสะพานน้อย และ อ.เมืองฯ (เฉพาะ ต.เกาะหลัก ต.คลองวาฬ ต.ห้วยทราย) ผู้ที่ได้รับอนุญาตใช้ตราสัญลักษณ์ GI รวมทั้งสิ้น 153 ราย 1 กลุ่ม (สมาชิก 45 ราย) รวมพื้นที่ทั้งสิ้น 5,557 ไร่ 5 งาน 88 ตารางวา

“ทุเรียนป่าละอู” เป็นพันธุ์หมอนทองและพันธุ์ชะนี เนื้อหนา สีเหลืองอ่อน เนื้อแห้งเนียนละเอียด กลิ่นอ่อน รสชาติหวานมัน เมล็ดลีบเล็ก ให้ผลผลิตช่วงเดือนพฤษภาคมถึง สิงหาคม ปลูกในพื้นที่ป่าละอู ต.ห้วยสัตว์ใหญ่ อ.หัวหิน ผู้ที่ได้รับอนุญาตใช้ตราสัญลักษณ์ GI รวมทั้งสิ้นจำนวน 222 ราย 4 กลุ่ม (สมาชิก 52 ราย) รวมพื้นที่ทั้งสิ้น 2,919 ไร่ 3 งาน

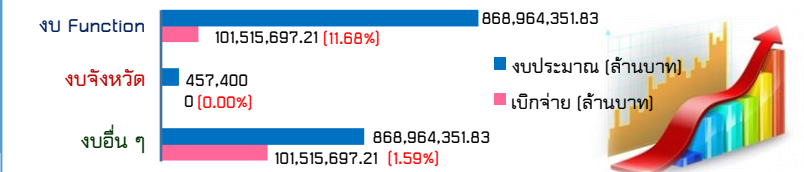
## ประสิทธิภาพการผลิตสินค้าเกษตรด้านพืช



ประจวบคีรีขันธ์  
Info graphic  
ข้อมูลพื้นฐานจังหวัด  
(ณ วันที่ 30 มกราคม 2569)

สรุปความก้าวหน้าการดำเนินงานโครงการตามแผนปฏิบัติการด้านการเกษตรและสหกรณ์จังหวัดประจวบคีรีขันธ์ ประจำปีงบประมาณ พ.ศ. 2569 (หน่วยภายในสังกัดกระทรวงเกษตรและสหกรณ์)

งบประมาณรวมทั้งสิ้น 1,425,047 ล้านบาท เบิกจ่ายแล้ว 392,598 ล้านบาท (27.55%) งบประมาศที่ 1



## การเตรียมความพร้อมรับสถานการณ์เข้าสู่ช่วงฤดูแล้ว จังหวัดประจวบคีรีขันธ์ ปี 2569

ด้วยประชาชนในพื้นที่ ต.ห้วยทราย อ.เมืองฯ ประสบปัญหาขาดแคลนน้ำอุปโภค-บริโภค รวม 6 หมู่บ้าน 350 หลังคาเรือน โดยผู้ว่าราชการจังหวัดประจวบคีรีขันธ์ มีข้อสั่งการให้หน่วยงานดำเนินการที่เกี่ยวข้องให้ความช่วยเหลือเบื้องต้น ดังนี้

- กรมฝนหลวงจากสนามบินหัวหิน จัดตั้งฐานปฏิบัติการฝนหลวง ณ กองบิน 5 เพื่อความสะดวกและรวดเร็วในการทำฝนเทียม
- การประสานส่วนภูมิภาค เร่งดำเนินการขยายแนวเขตส่งน้ำประปาในพื้นที่หมู่ 1 - 9
- กองอำนาจการป้องกันและบรรเทาสาธารณภัยอำเภอ เร่งสำรวจพื้นที่และเข้าช่วยเหลือชาวบ้าน
- ปภ.จังหวัด ปภ.เขต 4 ตชด.14 และกองบิน 5 เตรียมพร้อมสนับสนุนรถบรรทุกน้ำ
- ผู้นำชุมชน แจ้งความประสงค์ขอความช่วยเหลือเข้ามาได้ที่อำเภอหรือจังหวัด

## สรุปสถานการณ์การระบาดของโรคเหี่ยวในสับปะรด

พื้นที่ขึ้นต้น 256,221.40 ไร่ เกษตรกร 10,039 ราย พบการระบาดรวมทั้งสิ้นจำนวน 239.25 ไร่ เกษตรกร 233 ราย ระบาดลดลงจากเดือนที่ผ่านมาจำนวน 5 ไร่ (เดือน ธ.ค. 2568 จำนวน 244.25 ไร่ เกษตรกร 236 ราย) พบการระบาด 5 อำเภอ (ข้อมูล ณ 23 มกราคม 2569) ตามลำดับดังนี้

- อำเภอสามร้อยยอด จำนวน 110 ไร่
- อำเภอหัวหิน จำนวน 37.25 ไร่
- อำเภอเมืองฯ จำนวน 37 ไร่
- อำเภอบางคนที จำนวน 35 ไร่
- อำเภอกุยบุรีจำนวน 20 ไร่

แนวทางการป้องกันกำจัด : ทำลายต้นแก่และแมลงพาหะ (เตี้ยเป้งและมดทุกชนิด) เผาต้นที่เป็นโรค และการใช้สารเคมี เป็นต้น

## ข้อมูลพื้นฐานของจังหวัดประจวบคีรีขันธ์

### 1. ข้อมูลด้านการเกษตรของจังหวัดประจวบคีรีขันธ์

1.1 **ขนาดพื้นที่** : พื้นที่ทั้งหมดของจังหวัดประมาณ 6,367.620 ตารางกิโลเมตร หรือประมาณ 3,979,763 ไร่ มีพื้นที่เกษตรกรรมรวมทั้งสิ้น 1,505,673 ไร่ คิดเป็น 37.83% ของพื้นที่จังหวัด คราวเรือนเกษตรกรรมรวมทั้งสิ้น 66,772 ครัวเรือน ประชากรภาคการเกษตร 136,630 คน รายละเอียดตามตารางดังนี้

ตารางที่ 1 : พื้นที่การเกษตร จำแนกตามครัวเรือนเกษตรกรรมและจำนวนประชากรในภาคการเกษตร ปี 2567

อำเภอ	พื้นที่การเกษตร (ไร่)			ครัวเรือน เกษตรกรรม	ประชากร ในภาคการเกษตร (คน)
	ในเขต ชลประทาน	นอกเขต ชลประทาน	รวม		
หัวหิน	11,285	170,545	181,830	7,257	13,989
ปราณบุรี	50,514	75,832	126,346	6,024	13,493
สามร้อยยอด	86,296	153,225	239,521	6,082	13,667
กุยบุรี	127,573	57,797	186,901	7,572	17,054
เมืองฯ	49,413	123,794	173,207	8,207	15,199
ทับสะแก	9,010	179,475	188,485	8,897	18,017
บางสะพาน	-	277,126	277,126	15,911	30,698
บางสะพานน้อย	198	132,040	132,357	6,822	14,513
<b>รวม</b>	<b>334,289</b>	<b>1,169,834</b>	<b>1,505,675</b>	<b>66,772</b>	<b>136,630</b>

ตารางที่ 2 : พื้นที่ทำการเกษตรจำแนกตามกลุ่มพืช ปี 2567

กลุ่มพืช	พื้นที่ปลูก (ไร่)	ครัวเรือน เกษตรกรรม	ร้อยละ (ของพื้นที่เกษตรกรรม)
1) ข้าว	20,309	1,594	1.35
2) พืชไร่	326,162	10,419	21.66
3) พืชผัก	7,988	2,383	0.53
4) ไม้ผล ไม้ยืนต้น	895,164	55,251	59.45
5) ไม้ดอก ไม้ประดับ	503	154	0.03
6) พืชสมุนไพร	9,683	835	0.64
7) พื้นที่ใช้ประโยชน์ทางการเกษตรอื่น ๆ*	247,236	9,810	16.42
<b>รวมทั้งสิ้น</b>	<b>1,507,045</b>	<b>80,446</b>	

หมายเหตุ : 1. \*พื้นที่การเกษตรอื่น ๆ หมายถึง พื้นที่ปลูกพืชอื่น ๆ รวมทั้งพื้นที่เลี้ยงสัตว์และประมง

2. ผลรวมของพื้นที่ปลูกและครัวเรือนเกษตรกรรมในตารางที่ 2 ต้องไม่น้อยกว่าพื้นที่การเกษตร (ไร่) และครัวเรือนเกษตรกรรมในตารางที่ 1 (แต่สามารถมากกว่าได้เนื่องจากการปลูกพืชบางชนิดเป็นการปลูกแซมทำให้พื้นที่ปลูกซ้ำซ้อน เช่น ปลูกสับปะรดแซมในพื้นที่ปลูกมะพร้าว เป็นต้น)

ที่มา : สำนักงานเกษตรจังหวัดประจวบคีรีขันธ์

## 1.2 สถานการณ์ด้านทรัพยากรการผลิตและแนวโน้ม :

1.2.1 ปริมาณน้ำต้นทุนของจังหวัดรวม **286.329 ล้าน ลบ.ม.**- **นอกเขตชลประทานปริมาณน้ำรวม 33.080 ล้าน ลบ.ม.** แบ่งเป็น

- 1) แหล่งน้ำสาธารณะ/อื่น ๆ ปริมาณน้ำใช้การรวม 4.10 ล้าน ลบ.ม.
- 2) บ่อจืด 18,000 บ่อ ปริมาณน้ำใช้การรวม 22.68 ล้าน ลบ.ม.
- 3) บ่อบาดาล 966 บ่อ ปริมาณน้ำใช้การรวม 6.3 ล้าน ลบ.ม.

- **ในเขตชลประทานอ่างเก็บน้ำ 42 แห่ง ปริมาณน้ำใช้การรวม 253.249 ล้าน ลบ.ม.** แบ่งเป็น

- 1) อ่างเก็บน้ำขนาดใหญ่ 1 แห่ง ปริมาณน้ำใช้การรวม 185.111 ล้าน ลบ.ม.
- 2) อ่างเก็บน้ำขนาดกลาง 8 แห่ง ปริมาณน้ำใช้การรวม 60.624 ล้าน ลบ.ม.
- 3) อ่างเก็บน้ำขนาดเล็ก 33 แห่ง ปริมาณน้ำใช้การรวม 7.514 ล้าน ลบ.ม.

1.2.2 ปริมาณความต้องการน้ำตามแผนการจัดสรรน้ำและการเพาะปลูกพืชฤดูฝน ปี 2568 ของอ่างขนาดใหญ่และขนาดกลาง

- **ปริมาณการจัดสรรน้ำรวมทั้งสิ้น 45.620 ล้าน ลบ.ม.** แบ่งเป็น 1) เกษตร 28.630 ล้าน ลบ.ม. (62.76%) 2) อุปโภค-บริโภค 13.686 ล้าน ลบ.ม. (30.00%) 3) รักษาระบบนิเวศ 3,304 ล้านลบ.ม. (7.24%)- **การเพาะปลูกพืช/เลี้ยงปลา/อื่น ๆ รวมทั้งสิ้น 19,550 ไร่** แบ่งเป็น

พื้นที่คาดการณ์ (ไร่)								
ข้าวปี	พืชไร่	พืชผัก	อ้อย	ไม้ผล	ไม้ยืนต้น	บ่อปลา	อื่น ๆ	รวม
250 (1.28%)	1,700 (8.70%)	1,150 (5.88%)	1,600 (8.18%)	7,100 (36.32%)	6,600 (33.76%)	150 (0.77%)	1,000 (5.12%)	19,550 (100%)

ที่มา : ฝ่ายจัดสรรน้ำ โครงการชลประทานประจวบคีรีขันธ์

1.2.5 ปริมาณฝนตกสะสมตั้งแต่มกราคม 2569 ถึงปัจจุบัน **รวม 2.00 มิลลิเมตร** (สถานีอุตุนิยมวิทยา)

- ปริมาณฝนตกสะสมตลอดทั้งปี 2568 จำนวน **953.40 มิลลิเมตร** (111 วัน)
- ปริมาณฝนค่าปกติ **1,140.20 มิลลิเมตร**
- ปริมาณฝนตกเฉลี่ย 10 ปี จำนวน **1,119.14 มิลลิเมตร** (113 วัน/ปี)

1.2.4 การใช้ประโยชน์และความเหมาะสมของดินเพื่อการเพาะปลูก (Agra-Map analytic)

- 1) สภาพพื้นที่ปลูกพืชในชั้นความเหมาะสมและไม่เหมาะสมรวมทั้งสิ้น 1,141,057.85 ไร่
  - เหมาะสม 980,799.60 ไร่
  - ไม่เหมาะสม 160,258.25 ไร่ 10 ชนิดพืช

ตารางแสดงพื้นที่ปลูกพืชในชั้นความเหมาะสมและไม่เหมาะสม จังหวัดประจวบคีรีขันธ์

ที่	ชนิดพืช	พื้นที่ปลูก (ไร่)	เหมาะสม (ไร่)	ร้อยละ	ไม่เหมาะสม (ไร่)	ร้อยละ
1	มะพร้าว	409,940.00	400,437.35	97.68	9,502.65	2.32
2	สับปะรด	242,057.10	229,117.50	94.65	12,939.60	5.35
3	ยางพารา	227,145.54	212,164.57	93.40	14,980.97	6.60
4	ปาล์มน้ำมัน	137,319.75	19,250.50	14.02	118,069.25	85.98
5	นาข้าว	64,039.01	61,566.13	96.14	2,472.88	3.86
6	อ้อย	58,986.75	57,054.92	96.72	1,931.83	3.28
7	ทุเรียน	590.72	300.73	50.91	289.99	49.09
8	ข้าวโพด	443.15	411.48	92.85	31.67	7.15
9	มันสำปะหลัง	243	243	100.00	-	-

ที่มา : agri-map-online.moac.go.th (กรมพัฒนาที่ดิน)

ตารางแสดงพื้นที่ปลูกพืชในชั้นความเหมาะสมและไม่เหมาะสม จังหวัดประจวบคีรีขันธ์ (ต่อ)

ที่	ชนิดพืช	พื้นที่ปลูก (ไร่)	เหมาะสม (ไร่)	ร้อยละ	ไม่เหมาะสม (ไร่)	ร้อยละ
10	มันคุด	116.83	84.72	72.52	32.11	27.48
11	กาแฟโรบัสต้า	92.02	92.02	100.00	-	-
12	ลำไย	59.76	59.76	100.00	-	-
13	เงาะ	24.22	16.92	69.86	7.30	30.14
รวมทั้งสิ้น		1,141,057.85	980,799.60	82.98	160,258.25	17.02

ที่มา : agri-map-online.moac.go.th (กรมพัฒนาที่ดิน)

## 2) ความเหมาะสมของดินสำหรับการปลูกพืชเศรษฐกิจ 4 ชนิด ของจังหวัดประจวบคีรีขันธ์

ระดับความเหมาะสม	พืชเศรษฐกิจ (ไร่)							
	มะพร้าว	ร้อยละ	สับปะรด	ร้อยละ	ปาล์มน้ำมัน	ร้อยละ	ยางพารา	ร้อยละ
S1	-	-	77,201.64	31.89	-	-	91,900.53	40.46
S2	290,254.99	70.80	136,172.25	56.26	-	-	96,474.44	42.47
S3	110,182.36	26.88	15,743.61	6.50	19,250.50	14.02	23,789.60	10.47
N	9,502.65	2.32	12,939.60	5.35	118,069.25	85.98	14,980.97	6.6
รวมเนื้อที่	409,940.00	100	242,057.10	100	137,319.75	100	227,145.54	100

หมายเหตุ : S1 = เหมาะสมสูง S2 = เหมาะสมปานกลาง S3 = เหมาะสมน้อย N = ไม่เหมาะสม

ที่มา : agri-map-online.moac.go.th (กรมพัฒนาที่ดิน)

## 3) สภาพปัญหาด้านทรัพยากรดินของจังหวัดประจวบคีรีขันธ์พื้นที่รวมทั้งสิ้นจำนวน 2,274,850.73 ไร่ ประกอบด้วย

- 3.1 ดินเปรี้ยวจัด 15,595.26 ไร่ คิดเป็นร้อยละ 0.69
- 3.2 ดินเค็ม 63,194.55 ไร่ คิดเป็นร้อยละ 2.78
- 3.3 ดินตื้น 214,900.91 ไร่ คิดเป็นร้อยละ 9.45
- 3.4 ดินทราย 314,194.01 ไร่ คิดเป็นร้อยละ 13.81
- 3.5 พื้นที่ลาดชันเชิงซ้อน 1,666,966 ไร่ คิดเป็นร้อยละ 73.28

ที่มา : agri-map-online.moac.go.th (กรมพัฒนาที่ดิน)

**1.3 ขนาดเศรษฐกิจของจังหวัด :** มูลค่าผลิตภัณฑ์มวลรวมจังหวัด (Gross Provincial Products : GPP) ณ ราคาประจำปี 2566 ของจังหวัดประจวบคีรีขันธ์ มีมูลค่ารวมทั้งสิ้น 107,561 ล้านบาท เพิ่มขึ้นร้อยละ 3.76 เมื่อเทียบกับปีที่ผ่านมา (ปี 2565 มีมูลค่ารวมทั้งสิ้น 103,665 ล้านบาท) ประกอบด้วย

1) ภาคเกษตรกรรม ปี 2566 มีมูลค่ารวม 27,513 ล้านบาท (คิดเป็นสัดส่วนร้อยละ 25.58) เพิ่มขึ้นร้อยละ 1.77 เมื่อเทียบกับปีที่ผ่านมา (ปี 2565 มีมูลค่ารวม 27,033 ล้านบาท) โดยมีสาขาเกษตรกรรม ป่าไม้ และประมง เป็นสาขาการผลิตหลักขับเคลื่อนเศรษฐกิจของจังหวัด

2) นอกภาคเกษตร ปี 2566 มีมูลค่ารวม 80,049 ล้านบาท (คิดเป็นสัดส่วนร้อยละ 74.42) เพิ่มขึ้นร้อยละ 4.46 เมื่อเทียบกับปีที่ผ่านมา (ปี 2565 มีมูลค่ารวม 76,632 ล้านบาท) แบ่งสาขาออกเป็น

2.1 สาขาอุตสาหกรรม (การทำเหมืองแร่ และการขุดหิน การผลิต การจัดหาไฟฟ้า แก๊ส ไอรอะเหย เครื่องปรับอากาศ กิจกรรมการประปา การระบายน้ำ การจัดการขยะและการแก้ไข) มีมูลค่ารวม 24,520 ล้านบาท (คิดเป็นร้อยละ 30.63) ลดลงร้อยละ 5.82 เมื่อเทียบกับปีที่ผ่านมา (ปี 2565 มีมูลค่ารวม 26,037 ล้านบาท)

2.2 สาขาการบริการ (ก่อสร้าง การค้าส่ง ค้าปลีก การซ่อมยานยนต์และจักรยานยนต์ การขนส่ง กิจกรรมที่พักและบริการอาหาร การสื่อสาร กิจกรรมทางการเงินและประกันภัย อสังหาริมทรัพย์ วิชาชีพ วิทยาศาสตร์ เทคนิค การศึกษา ศิลปะ บันเทิง และกิจกรรมการบริการอื่น ๆ) มีมูลค่ารวม 55,529 ล้านบาท (คิดเป็นสัดส่วนร้อยละ 69.37) เพิ่มขึ้นร้อยละ 9.75 เมื่อเทียบกับปีที่ผ่านมา (ปี 2565 มีมูลค่ารวม 50,596 ล้านบาท)

3) มูลค่าผลิตภัณฑ์มวลรวมเฉลี่ยต่อหัว อยู่ที่ 221,151 บาท บาท/คน/ปี เพิ่มขึ้นร้อยละ 3.88 เมื่อเทียบกับปีที่ผ่านมา (ปี 2565 มูลค่าผลิตภัณฑ์มวลรวมเฉลี่ยต่อหัวอยู่ที่ 212,897 บาท/คน/ปี)

ตารางผลิตภัณฑ์มวลรวมของจังหวัดประจวบคีรีขันธ์ (ปี 2565 - 2566)

หน่วย : ล้านบาท

ผลิตภัณฑ์สาขา	2565	2566
<b>●ภาคเกษตร</b>	<b>27,033</b>	<b>27,513</b>
- สาขาเกษตรกรรม ป่าไม้ และประมง	27,033	27,513
<b>●นอกภาคเกษตร</b>	<b>76,632</b>	<b>80,049</b>
<b>1) สาขาอุตสาหกรรม :</b>	<b>26,037</b>	<b>24,520</b>
- การทำเหมืองแร่และเหมืองหิน	802	803
- การผลิต	23,243	21,111
- จำหน่ายไฟฟ้า ก๊าซ ไอน้ำและเครื่องปรับอากาศ	1,691	2,265
- น้ำประปา กิจกรรมการระบายน้ำทิ้ง การจัดการขยะ และการฟื้นฟู	301	340
<b>2) สาขาการบริการ :</b>	<b>50,596</b>	<b>55,529</b>
- การก่อสร้าง	3,447	4,560
- การขายส่ง การขายปลีก การซ่อมแซมยานยนต์และจักรยานยนต์	12,058	11,746
- การขนส่งและการจัดเก็บ	3,331	3,370
- กิจกรรมบริการที่พักและอาหาร	11,248	14,273
- สารสนเทศและการสื่อสาร	1,096	1,158
- กิจกรรมทางการเงินและการประกันภัย	5,892	6,382
- กิจกรรมด้านอสังหาริมทรัพย์	3,062	3,301
<b>2) สาขาการบริการ (ต่อ) :</b>	<b>50,596</b>	<b>55,529</b>
- กิจกรรมทางวิชาชีพ วิทยาศาสตร์ และเทคนิค	142	174
- กิจกรรมบริการด้านการบริหารและสนับสนุน	649	807
- การบริหารราชการและการป้องกันประเทศ ประกันสังคมภาคบังคับ	3,644	3,512
- การศึกษา	2,675	2,705
- กิจกรรมด้านสุขภาพของมนุษย์และสังคมสงเคราะห์	2,203	2,312
- ศิลปะ ความบันเทิง และนันทนาการ	488	526
- กิจกรรมบริการอื่นๆ	662	702
<b>●ผลิตภัณฑ์จังหวัด (GPP)</b>	<b>103,665</b>	<b>107,561</b>
<b>●ผลิตภัณฑ์จังหวัดต่อหัว (บาท/คน/ปี)</b>	<b>212,897</b>	<b>221,151</b>
<b>●ประชากร (1,000 คน)</b>	<b>487</b>	<b>486</b>

หมายเหตุ : ปริมาณของห่วงโซ่มูลค่าไม่ใช้การบวก ดังนั้นผลรวมของส่วนประกอบจะไม่เท่ากับผลรวมที่แสดง  
ที่มา : ผลิตภัณฑ์ภาคและจังหวัด แบบปริมาณลูกโซ่ ฉบับ พ.ศ. 2566 (สำนักงานสภาพัฒนาการเศรษฐกิจและสังคมแห่งชาติ)

## 1.4 ภาพเศรษฐกิจการเกษตร ปี 2568 และแนวโน้มปี 2569 จังหวัดประจวบคีรีขันธ์

**ภาวะเศรษฐกิจการเกษตรปี 2568** ขยายตัวร้อยละ 3.8 เมื่อเทียบกับ ปีที่ผ่านมา โดยสาขาพืชขยายตัวร้อยละ 7.8 สาขาปศุสัตว์ขยายตัว ร้อยละ 3.9 สาขาประมงขยายตัวร้อยละ 0.5 สาขาบริการทางการเกษตรขยายตัวร้อยละ 4.4 และสาขาป่าไม้ขยายตัวร้อยละ 1.7 โดยมีปัจจัยสนับสนุนจากปริมาณน้ำที่เพียงพอต่อการเพาะปลูก รวมถึงสภาพอากาศที่เอื้ออำนวย เกษตรกรจึงขยายพื้นที่เพาะปลูกพืช เพิ่มโรงเรือนและปริมาณการผลิตสินค้าสาขาปศุสัตว์ เพื่อรองรับกับความต้องการของตลาด มีการส่งเสริมการผลิตอาหารสัตว์เพื่อให้เพียงพอต่อการเลี้ยง พร้อมกับเฝ้าระวังและควบคุมโรคระบาดอย่างเข้มงวด รวมถึงการพัฒนารูปแบบการเพาะเลี้ยงสัตว์น้ำในสินค้าหลัก ที่สำคัญของสาขาประมง ส่งผลให้ดัชนีสินค้าเกษตร ปี 2568 อยู่ที่ระดับ 126.1 เพิ่มขึ้นเมื่อเทียบกับปี 2567 ซึ่งอยู่ที่ระดับ 121.4 หรือเพิ่มขึ้นร้อยละ 3.9 ขณะเดียวกันดัชนีราคาที่เกษตรกรขายได้อยู่ที่ระดับ 197.4 เพิ่มขึ้นร้อยละ 3.0 ส่งผลให้ดัชนีรายได้เกษตรกรอยู่ที่ระดับ 256.5 เพิ่มขึ้นร้อยละ 7.1

**แนวโน้มเศรษฐกิจการเกษตรปี 2569** คาดว่าขยายตัวอยู่ในช่วง ร้อยละ 2.1 - 3.1 โดยสาขาพืชคาดว่าขยายตัวอยู่ในช่วงร้อยละ 4.5 - 5.5 สาขาปศุสัตว์คาดว่าอยู่ในช่วงร้อยละ (-1.8) - (-0.8) สาขาประมงคาดว่าอยู่ในช่วงร้อยละ (-0.4) - 0.6 สาขาบริการทางการเกษตรคาดว่าขยายตัวอยู่ในช่วง ร้อยละ 2.3 - 3.3 และสาขาป่าไม้คาดว่าขยายตัวอยู่ในช่วงร้อยละ 1.2 - 2.2 โดยมีปัจจัยสนับสนุน ได้แก่ ภาครัฐมีการดำเนินการอย่างต่อเนื่องในการสนับสนุน การใช้เทคโนโลยีและข้อมูลในการวางแผนการผลิต การพัฒนาพันธุ์พืชทนแล้ง ทนน้ำท่วม การสร้างระบบชลประทานที่มีประสิทธิภาพและการจัดการน้ำ อย่างยั่งยืน ส่งเสริมการแปรรูปผลผลิตเพื่อเพิ่มมูลค่า การขยายช่องทาง การจัดจำหน่ายสินค้าเกษตรเพื่อรองรับความต้องการของผู้บริโภค อย่างไรก็ตาม ยังมีปัจจัยเสี่ยงที่ต้องเฝ้าระวัง อาทิ สถานการณ์การเปลี่ยนแปลงของ สภาพภูมิอากาศ การเปลี่ยนแปลงโครงสร้างประชากรที่ก้าวเข้าสู่สังคมสูงอายุ ส่งผลต่อแรงงานภาคเกษตร ผลกระทบจากภัยพิบัติทางธรรมชาติ และต้นทุน การผลิตที่สูงขึ้น ซึ่งอาจส่งผลกระทบต่อรายได้ของเกษตรกร และการลงทุน ภาคเกษตร และเงื่อนไขทางการค้าของประเทศคู่ค้าที่อาจส่งผลกระทบต่อกระบวนการผลิตของเกษตรกร

ที่มา : สำนักงานเศรษฐกิจการเกษตรที่ 10 จังหวัดราชบุรี

## 1.5 พืชเศรษฐกิจที่สำคัญ 4 ชนิด ปี 2568 : ได้แก่ มะพร้าวผลแก่ สับปะรดโรงงาน ยางพารา และปาล์มน้ำมัน

ชนิดพืช	เนื้อที่เพาะปลูก (ไร่)	เนื้อให้ผลผลิต (ไร่)	ปริมาณผลผลิต (ตัน)	ผลผลิตเฉลี่ย (กก./ไร่)
1) มะพร้าวผลแก่	361,229	341,557	285,802.92 (204.14 ล้านผล)	836.76 (598 ผล)
2) สับปะรดโรงงาน	250,850.40	121,002.93	477,266.30	3,944.25
3) ปาล์มน้ำมัน	156,360.50	144,247	247,974.76	1,719.10
4) ยางพารา	270,174	264,223	43,849	165.95

ที่มา : ข้อมูลปฏิทินผลผลิตสินค้าเกษตร (พืช) รายเดือนระดับจังหวัดประจำปี 2568 จังหวัดประจวบคีรีขันธ์ ยกเว้นยางพาราจากสำนักงานเศรษฐกิจการเกษตร

หมายเหตุ : 1. มะพร้าวคิดเป็นผล (ตันX1,000 ÷ 1.40 (น้ำหนักมะพร้าวเฉลี่ยต่อลูก) 2.คิดผลผลิตกก./ไร่ (ผลผลิตรวม (ตัน) X 1000/เนื้อที่ให้ผลผลิต (ไร่)

## 1.6 สัตว์เศรษฐกิจที่สำคัญ ปี 2568 :

### 1.6.1 ด้านปศุสัตว์ 5 ชนิด ได้แก่ โคเนื้อ ไก่เนื้อ (น่านมดิบ) สุกร แพะ และไก่เนื้อ

ชนิดสัตว์	เกษตรกร (ราย)	ปริมาณการเลี้ยง (ตัว)	ปริมาณผลผลิต (ตัว) (ยกเว้น *น่านมดิบคิดเป็นตัน)
1) โคเนื้อ	15,706	202,481	134,971
2) ไก่เนื้อ (น่านมดิบ)	689	28,506	*62,187.01
3) สุกร	1,617	124,967	195,633
4) แพะ	1,222	72,626	9,853
5) ไก่เนื้อ	137	1,198,562	5,793,562

ที่มา : ข้อมูลปฏิทินผลผลิตสินค้าเกษตร (ปศุสัตว์) รายเดือนระดับจังหวัดประจำปี 2568 จังหวัดประจวบคีรีขันธ์

## 1.6.2 ด้านประมง 2 ชนิด ได้แก่ กุ้งขาวแวนนาไม ปลากระพง

ชนิดสัตว์	เกษตรกร (ราย)	เนื้อที่เพาะเลี้ยง (ไร่)	ปริมาณผลผลิต (ตัน)
1) กุ้งขาวแวนนาไม (เพาะเลี้ยง)	1,309	22,285	14,131
2) ปลากระพง (เพาะเลี้ยง)	82	1,093	816

ที่มา : ข้อมูลปฏิทินผลผลิตสินค้าเกษตร (ประมง) รายเดือนระดับจังหวัดประจำปี 2568 จังหวัดประจวบคีรีขันธ์

## 1.7 การผลิต มูลค่าผลผลิต และการกระจายสินค้าเกษตรที่สำคัญ ปี 2568 :

1) **มะพร้าวผลแก่** เกษตรกร 24,378 ครัวเรือน เนื้อที่เพาะปลูก 361,229 ไร่ ปริมาณผลผลิต 285,802.92 ตัน ผลผลิตเฉลี่ย 836.76 กก./ไร่ การกระจายผลผลิตในจังหวัด 59,667.84 ตัน นอกจังหวัด 226,135.08 ตัน ราคาเฉลี่ยที่เกษตรกรขายได้ 14.17 บาท/กก. (ผลแห้งทั้งเปลือกขนาดใหญ่) คิดเป็นมูลค่า 4,050.71 ล้านบาท

2) **สับปะรดโรงงาน** (ปัตตาเวีย) เกษตรกร 9,546 ครัวเรือน เนื้อที่เพาะปลูก 250,850.40 ไร่ ปริมาณผลผลิตรวม 477,266.30 ตัน ผลผลิตเฉลี่ย 3,944.25 กก./ไร่ การกระจายผลผลิตในจังหวัด 389,942.31 ตัน นอกจังหวัด 87,323.99 ตัน ราคาเฉลี่ยที่เกษตรกรขายได้ 11.40 บาท/กก. คิดเป็นมูลค่า 5,440.84 ล้านบาท

3) **ยางพารา** เกษตรกร 13,839 ครัวเรือน เนื้อที่เพาะปลูก 270,147 ไร่ ปริมาณผลผลิตรวม 43,849 ตัน ผลผลิตเฉลี่ย 166 กก./ไร่ ราคาเฉลี่ยที่เกษตรกรขายได้ 59.76 บาท/กก. คิดเป็นมูลค่า 2,620.42 ล้านบาท

4) **ปาล์มน้ำมัน** เกษตรกร 9,500 ครัวเรือน เนื้อที่เพาะปลูก 156,360.50 ไร่ ปริมาณผลผลิตรวม 247,974.76 ตัน ผลผลิตเฉลี่ย 1,719.10 กก./ไร่ การกระจายผลผลิตในจังหวัด 161,091.57 ตัน นอกจังหวัด 86,883.19 ตัน ราคาเฉลี่ยที่เกษตรกรขายได้ 6.35 บาท/กก. (ผลปาล์มที่ทะลายคละ) คิดเป็นมูลค่า 1,574.64 ล้านบาท

5) **โคเนื้อ** เกษตรกร 15,706 ราย จำนวนที่เลี้ยง 202,481 ตัว ปริมาณผลผลิตรวม 134,971 ตัว การกระจายผลผลิตในจังหวัด 5,515 ตัว นอกจังหวัด 129,456 ตัว ราคาเฉลี่ยที่เกษตรกรขายได้ 27,000 บาท/ตัว (โคเนื้อขนาดกลางน้ำหนัก 350- 450 กก.) คิดเป็นมูลค่า 3,644.22 ล้านบาท

6) **นํ้านมโคดิบ** เกษตรกร 689 ราย จำนวนโคที่เลี้ยง 28,506 ตัว ปริมาณผลผลิตนํ้านมโคดิบรวม 62,187.01 ตัน การกระจายผลผลิตในจังหวัด 59,696.37 ตัน นอกจังหวัด 2,490.64 ตัน ราคาเฉลี่ยที่เกษตรกรขายได้ 20.97 บาท/กก. คิดเป็นมูลค่า 1,304.06 ล้านบาท

7) **กุ้งขาวแวนนาไม** (เพาะเลี้ยง) เกษตรกร 1,309 ราย เนื้อที่เพาะเลี้ยง 22,285 ไร่ ปริมาณผลผลิตรวม 14,131 ตัน การกระจายผลผลิตในจังหวัด 2,019 ตัน นอกจังหวัด 12,112 ตัน ราคาเฉลี่ยที่เกษตรกรขายได้ 156 บาท/กก. (ขนาด 70 ตัว/กก.) คิดเป็นมูลค่า 2,204.44 ล้านบาท

8) **ปลากระพง** (เพาะเลี้ยง) เกษตรกร 82 ราย เนื้อที่เพาะเลี้ยง 1,093 ไร่ ปริมาณผลผลิตรวม 816 ตัน การกระจายผลผลิตในจังหวัด 612 ตัน นอกจังหวัด 204 ตัน ราคาเฉลี่ยที่เกษตรกรขายได้ 110 บาท/กก. (ขนาดใหญ่ มากกว่า 1,200 กรัม/ตัว) คิดเป็นมูลค่า 89.76 ล้านบาท

**หมายเหตุ** ที่มา : 1) ข้อมูลปฏิทินผลผลิตสินค้าเกษตร (พืช, ประมง, ปศุสัตว์) รายเดือนระดับจังหวัดประจำปี 2568 จังหวัดประจวบคีรีขันธ์ ยกเว้นข้อมูลยางพารา จากสำนักงานเศรษฐกิจการเกษตร

2) ราคาเฉลี่ยรายเดือนที่เกษตรกรขายได้จากสำนักงานเศรษฐกิจการเกษตร ปี 2568

## 1.8 สินค้าเกษตรที่สำคัญของจังหวัดประจวบคีรีขันธ์ :

## 1.8.1 สินค้าพืชเศรษฐกิจที่สำคัญ ได้แก่

1) **มะพร้าวแก่** ลักษณะเด่น ผลมีขนาดใหญ่ เนื้อสีขาวหนา มีค่าความมันของกะทิ รสชาติหอมและมันเมื่อเป็นกะทิในส่วนของ การแปรรูปมีหลายอย่าง เช่น นํ้ามันมะพร้าว กะทิสด วุ้นมะพร้าว รวมไปถึง การนํ้ามันมะพร้าวมาสกัดทำเป็นสบู่ ซึ่งสามารถสู้กับผลิตภัณฑ์สบู่ของหลาย ๆ ชนิดในตลาดได้ ปี 2568 มีเนื้อที่ยืนต้น 361,229 ไร่ เนื้อที่ให้ผลผลิต 341,557 ไร่ ปริมาณผลผลิต 285,802.92 ตัน (204.14 ล้านบาท) ผลผลิตเฉลี่ย 836.76 กก./ไร่ (598 ผลต่อไร่) แบ่งตามอำเภอที่มีพื้นที่ปลูกมากที่สุดไปน้อยที่สุดตามลำดับ ดังนี้

1) อำเภอทับสะแก 135,912 ไร่ 2) อำเภอบางสะพาน 96,219 ไร่ 3) อำเภอเมืองฯ 50,236 ไร่  
4) อำเภอบางสะพานน้อย 26,695 ไร่ 5) อำเภอกุยบุรี 25,597 ไร่ 6) อำเภอสามร้อยยอด 16,589 ไร่ 7) อำเภอ  
ปราณบุรี 7,203 ไร่ และ 8) อำเภอหัวหิน 2,778 ไร่)

2) **สับปะรดโรงงาน** ลักษณะเด่น สับปะรดปัตตาเวียเป็นสายพันธุ์ที่นิยมปลูก เพื่อส่งเข้าโรงงานแปรรูป นอกจากนี้ยังนิยมบริโภคผลสดแก่เต็มที่เพราะมีรสชาติอร่อย ผลอ่อนนิยมนำมาแกงส้มหรือแกงกะทิ ผลสุกกอม นำมาแปรรูปเป็นสับปะรดกวน เป็นต้น ปี 2568 เนื้อที่เพาะปลูก 250,850.40 ไร่ เนื้อที่เก็บเกี่ยว 121,002.93 ไร่ ปริมาณผลผลิต 477,266.30 ตัน ผลผลิตเฉลี่ย 3,944.25 กก.ต่อไร่) แบ่งตามอำเภอที่มีเนื้อที่เพาะปลูกมากที่สุดไป น้อยที่สุดตามลำดับ ดังนี้ 1) อำเภอหัวหิน 57,013 ไร่ 2) อำเภอสามร้อยยอด 48,224 ไร่ 3) อำเภอกุยบุรี 45,375 ไร่ 4) อำเภอปราณบุรี 39,065 ไร่ 5) อำเภอเมืองฯ 36,527 ไร่ 6) อำเภอบางสะพาน 12,630.40 ไร่ 7) อำเภอบาง  
สะพาน 8,672 ไร่ และ 8) อำเภอทับสะแก 3,344 ไร่

ที่มา : 1) ข้อมูลปฏิทินผลผลิตสินค้าเกษตร (พืช, ประมง, ปศุสัตว์) รายเดือนระดับจังหวัดประจำปี 2568 จังหวัดประจวบคีรีขันธ์

## 1.8.2 สินค้าที่ได้รับรองสิ่งบ่งชี้ทางภูมิศาสตร์ GI (Geographical Indication) จังหวัดประจวบคีรีขันธ์

1) **ทุเรียนป่าละอู** : ขึ้นทะเบียนเมื่อวันที่ 21 กุมภาพันธ์ 2554 ทะเบียนเลขที่ สช 57100062

1.1 **พันธุ์** : หมอนทองและชะนี

1.2 **ลักษณะเด่น** : เปลือกมีสีเขียวปนน้ำตาล ร่องพูชัดเจน เนื้อหนามีสีเหลืองอ่อนแห้งเนียน ละเอียด เม็ดเล็กเนื้อหนา กลิ่นไม่รุนแรง รสชาติหวาน มัน อร่อย เป็นที่ชื่นชอบของนักท่องเที่ยว ทั้งชาวไทย และชาวต่างชาติ

1.3 **พื้นที่ปลูก** : ในพื้นที่ป่าละอู 11 หมู่บ้านของตำบลห้วยสัตว์ใหญ่ อ.หัวหิน จ.ประจวบคีรีขันธ์ ให้ผลผลิตระหว่างเดือนพฤษภาคม – สิงหาคม

1.4 **ผู้ผลิตที่ได้รับอนุญาตใช้ตราสัญลักษณ์ GI** : รวมทั้งสิ้นจำนวน 222 ราย 4 กลุ่ม (สมาชิก 52 ราย) พื้นที่ 2,919 ไร่ 3 งาน แบ่งเป็น

1) รายเดี่ยว รวมทั้งสิ้นจำนวน 222 ราย พื้นที่ 2,338 ไร่ 3 งาน

2) รายกลุ่ม รวมทั้งสิ้น 4 กลุ่ม สมาชิก 52 ราย พื้นที่รวมทั้งสิ้น 581 ไร่ ได้แก่ 1) สหกรณ์ การเกษตรห้วยสัตว์ใหญ่ จำกัด สมาชิก 20 ราย พื้นที่รวม 268 ไร่ 2) วิสาหกิจชุมชนเกษตรแปลงใหญ่ทุเรียน ป่าละอู สมาชิก 15 ราย พื้นที่รวม 129 ไร่ 3) วิสาหกิจชุมชนสวน ป.ป่าละอู สมาชิก 11 ราย พื้นที่รวม 147 ไร่ 4) วิสาหกิจชุมชนผู้ปลูกทุเรียนป่าละอู สมาชิก 6 ราย พื้นที่รวม 37 ไร่

2) **มะพร้าวทับสะแก** : ขึ้นทะเบียนเมื่อวันที่ 7 มิถุนายน 2561 ทะเบียนเลขที่ สช 63100135

2.1 **พันธุ์** : ไทยต้นสูง, สวีลูกผสม 1 และลูกผสมชุมพร 2

2.2 **ลักษณะเด่น** : ผลทรงกลมหรือรีเล็กน้อยมีขนาดใหญ่ เปลือกหนา เนื้อมะพร้าวสีขาวหนา 2 ชั้น ให้เปอร์เซ็นต์น้ำมันสูง รสชาติกะทิหอมและมัน

2.3 **พื้นที่ปลูก** : อำเภอทับสะแก อำเภอมืองประจวบฯ (เฉพาะตำบลเกาะหลัก ตำบลคลองวาฬ ตำบลห้วยทราย) อำเภอบางสะพาน อำเภอบางสะพานน้อย จังหวัดประจวบคีรีขันธ์

2.4 **ผู้ที่ได้รับอนุญาตใช้ตราสัญลักษณ์ GI** : รวมทั้งสิ้น 153 ราย 1 กลุ่ม (สมาชิก 45 ราย) พื้นที่ 5,557 ไร่ 5 งาน 88 ตารางวา แบ่งเป็น

1) แบบรายเดี่ยว 153 ราย พื้นที่รวม 4,864 ไร่ 5 งาน 88 ตารางวา (อ.เมืองฯ 72ราย พท. 1,188 ไร่ อ.ทับสะแก 80 ราย พท. 3,640 ไร่ 5 งาน 88 ตรว. และอ.บางสะพานน้อย 1 ราย พท. 36 ไร่)

2) แบบรายกลุ่ม (แปลงใหญ่มะพร้าวคลองวาฬ) 1 กลุ่ม (สมาชิก 45 ราย) พื้นที่ 693 ไร่

ที่มา : สำนักงานพาณิชย์จังหวัดประจวบคีรีขันธ์



**1.9 สินค้า OTOP 10 อันดับแรกของจังหวัดประจวบคีรีขันธ์ :** สินค้าหนึ่งตำบลหนึ่งผลิตภัณฑ์ หรือ OTOP โดยใช้วัตถุดิบที่มีในพื้นที่ของจังหวัดประจวบคีรีขันธ์ ผ่านกระบวนการแปรรูปเป็นผลิตภัณฑ์ประเภทต่าง ๆ (อาหาร เครื่องดื่ม ผ้าและเครื่องแต่งกาย ของใช้ สมุนไพร) เป็นสินค้า OTOP ประจำตำบลหรืออำเภอขึ้น ๆ เพื่อสร้างอาชีพ เพิ่มรายได้ให้กับชุมชนหรือกลุ่มที่ผลิต ผลิตภัณฑ์ OTOP ระดับ 5 ดาว 10 อันดับ ได้แก่

- 1) ขนมปังชีสเค้กไส้สับปะรด กลุ่มแม่บ้านเกษตรกรร่องแก้ว อ.เมืองประจวบคีรีขันธ์
- 2) มะพร้าวอบกรอบ บริษัท พี.บี.โคโคเนท จำกัด อ.เมืองประจวบคีรีขันธ์
- 3) วุ้นหางจระเข้ในน้ำอุ่นขาว แบบถ้วย บริษัท ไวน์ วอเตอร์ เกท จำกัด อ.เมืองประจวบคีรีขันธ์
- 4) มะม่วงอบแห้ง บริษัท สยามฟรุ๊ตการ์เด็น จำกัด อ.กุยบุรี
- 5) สับปะรดอบแห้ง บริษัท สยามฟรุ๊ตการ์เด็น จำกัด อ.กุยบุรี
- 6) ोलเวร่าเจล วิสาหกิจชุมชนพีวีสโคโนท อ.ทับสะแก
- 7) มะพร้าวเคลือบช็อกโกแลต วิสาหกิจชุมชนจันมะพร้าวทับสะแก อ.ทับสะแก
- 8) ช็อกบอลทุโตน วิสาหกิจชุมชนจันมะพร้าวทับสะแก อ.ทับสะแก
- 9) มะพร้าวอบน้ำผึ้ง วิสาหกิจชุมชนจันมะพร้าวทับสะแก อ.ทับสะแก
- 10) ขนมปังชีสเค้กไส้สับปะรด กลุ่มเมี่ยงค้ำมะพร้าวอบน้ำผึ้ง อ.ทับสะแก

ที่มา : สำนักงานพัฒนาชุมชนจังหวัดประจวบคีรีขันธ์

**1.10 โครงการชุมชนท่องเที่ยว OTOP นวัตวิถี จังหวัดประจวบคีรีขันธ์ :** ถือเป็นยุทธศาสตร์สำคัญของกรมการพัฒนาชุมชนในการปลุกกระแสการท่องเที่ยวระดับชุมชน ให้เกิดการรวมตัวขึ้นมาสร้างอาชีพที่ยั่งยืน และสร้างเศรษฐกิจฐานรากให้มั่นคง โดยใช้นวัตกรรมบวกกับวิถีชีวิตของชุมชน ทั้งในแง่ของทรัพยากรธรรมชาติที่มีอยู่ในพื้นที่ ผสมผสานเข้ากับประเพณี วัฒนธรรม อาหารการกิน สร้างความเป็นเอกลักษณ์เฉพาะตัวให้กับ ชุมชนหรือหมู่บ้าน เพื่อการท่องเที่ยวที่มีเสน่ห์เชิญชวนให้นักท่องเที่ยวเดินทางไปเยี่ยมเยือน ชุมชนท่องเที่ยว OTOP นวัตวิถี ในพื้นที่จังหวัดประจวบคีรีขันธ์ จำนวน 13 แห่ง ประกอบด้วย

- 1) บ้านป่าละอู ต.ห้วยสัตว์ใหญ่ อ.หัวหิน : ท่องเที่ยวเชิงธรรมชาติ วิถีชีวิตชุมชนกะเหรี่ยง สวนทุเรียนป่าละอู
- 2) บ้านแพรงตะคร้อ ต.บึงนคร อ.หัวหิน : ท่องเที่ยวเชิงธรรมชาติ น้ำตก วิถีชีวิตกะเหรี่ยงกะหร่าง
- 3) ชุมชนบ้านหนองกา ต.ปราณบุรี อ.ปราณบุรี : ฐานเรียนรู้เศรษฐกิจพอเพียง
- 4) ชุมชนบ้านตาลเจ็ดยอด ต.ไร่เก่า อ.สามร้อยยอด : ท่องเที่ยวเชิงวัฒนธรรม ล่องเรือชมบัว
- 5) ชุมชนบ้านรวมไทย ต.หาดขาม อ.กุยบุรี : ท่องเที่ยวเชิงอนุรักษ์ ชมสัตว์ป่า นั่งฟ่อน นอนเต็นท์
- 6) ชุมชนบ้านย่านซื่อ ต.อ่าวน้อย อ.เมืองประจวบฯ : ท่องเที่ยวเชิงธรรมชาติ ปั่นจักรยานริมเขื่อน
- 7) ชุมชนบ้านห้วยทราย ต.ห้วยทราย อ.เมืองประจวบฯ : ฐานเรียนรู้วิถีประมงพื้นบ้าน
- 8) ชุมชนบ้านทางสาย ต.ธงชัย อ.บางสะพาน : วิถีชุมชนริมเล ไหว้พระวัดทางสาย
- 9) ชุมชนบ้านฝ้ายท่า ต.พงศ์ประศาสน์ อ.บางสะพาน : ท่องเที่ยวเชิงอนุรักษ์ พายเรือคายัค
- 10) ชุมชนบ้านม้าร้อง ต.พงศ์ประศาสน์ อ.บางสะพาน : ท่องเที่ยวเชิงวัฒนธรรม ชมถ้ำม้าร้อง
- 11) ชุมชนบ้านแสงอรุณ ต.แสงอรุณ อ.ทับสะแก : วิถีประมงพื้นบ้าน นั่งเรือชมเกาะแก้วปลูกป่าชายเลน
- 12) ชุมชนบ้านหินเทียน ต.แสงอรุณ อ.ทับสะแก : ท่องเที่ยวเส้นทางมะพร้าว ทำหัตถกรรมกะลา น้ำมันมะพร้าว ชมการเลี้ยงผึ้งโพรง
- 13) ชุมชนบ้านหนองกา ต.ปราณบุรี อ.ปราณบุรี : ชมวิถีชีวิตและประวัตบ้านหนองกา ผลิตภัณฑ์ OTOP

ที่มา : สำนักงานพัฒนาชุมชนจังหวัดประจวบคีรีขันธ์

## 1.11 สหกรณ์ภาคการเกษตรจังหวัดประจวบคีรีขันธ์ ประจำปี 2568 :

## 1) ประเภทสหกรณ์ภาคเกษตรและการจัดระดับชั้นสหกรณ์

ประเภท	จำนวน (แห่ง)	สมาชิก (ราย)	ระดับชั้นความเข้มแข็งของสหกรณ์ (แห่ง)			
			1	2	3	4
สหกรณ์การเกษตร	27	34,503	6	6	15	-
สหกรณ์ประมง (เล็กสหกรณ์)	-	-	-	-	-	-
สหกรณ์นิคม	1	7,982	-	-	1	-
<b>รวมทั้งสิ้น 3 ประเภท</b>	<b>28</b>	<b>42,485</b>	<b>6</b>	<b>6</b>	<b>16</b>	<b>-</b>

## 2) ประเภทกลุ่มเกษตรกรและการจัดระดับชั้นกลุ่มเกษตรกร

ประเภท	จำนวน (แห่ง)	สมาชิก (ราย)	ระดับชั้นสหกรณ์ (แห่ง)			
			1	2	3	4
กลุ่มเกษตรกรทำนา	3	494	-	-	3	-
กลุ่มเกษตรกรทำสวน	14	3,173	-	1	13	-
กลุ่มเกษตรกรเลี้ยงสัตว์	8	869	-	2	6	-
กลุ่มเกษตรกรทำไร่	8	1,101	-	5	3	-
กลุ่มเกษตรกรทำประมง	1	57	-	1	-	-
<b>รวมทั้งสิ้น 5 กลุ่ม</b>	<b>34</b>	<b>5,694</b>	<b>-</b>	<b>9</b>	<b>25</b>	<b>-</b>

หมายเหตุ : ระดับ 4 หมายถึง ชำระบัญชี

ที่มา : สำนักงานสหกรณ์จังหวัดประจวบคีรีขันธ์

## 2. ข้อมูลการรับรองมาตรฐานสินค้าเกษตรปลอดภัยของจังหวัดประจวบคีรีขันธ์ ประจำปี 2567

2.1 มาตรฐานเกษตรอินทรีย์ : รวมทั้งสิ้น 6 ชนิด/ 3 ประเภทสินค้า เกษตรกร 93 ราย/แปลง พื้นที่ 1,275.89 ไร่

ผลการดำเนินงาน 1) ระยะเวลาปรับเปลี่ยน 39 ราย/แปลง พื้นที่ 428.31 ไร่ 2) รับรองแล้ว 54 ราย/แปลงพื้นที่ 847.59 ไร่ รายละเอียดตามตาราง

สินค้า (ชนิด/ประเภท)	เกษตรกร (ราย)	จำนวน (แปลง)	พื้นที่ (ไร่)	ผลการดำเนินงาน								
				ระยะเวลาปรับเปลี่ยน			รายใหม่			รับรองแล้ว		
				ราย	แปลง	ไร่	ราย	แปลง	ไร่	ราย	แปลง	ไร่
1) มะพร้าว	30	30	522.20	9	9	110.00	-	-	-	21	21	412.20
2) วานหางจรเข้	2	2	6.25	-	-	-	-	-	-	2	2	6.25
3) โกโก้	2	2	80.00	2	2	80.00	-	-	-	-	-	-
4) กาแฟ	1	1	5.00	-	-	-	-	-	-	1	1	5.00
5) มะนาว	1	1	208.00	-	-	-	-	-	-	1	1	208.00
6) เห็ด	1	1	0.50	-	-	-	-	-	-	1	1	0.50
7) ผสมผสาน	46	46	315.94	18	18	100.31	-	-	-	28	28	215.64
8) พืชยืนต้นอื่นๆ	1	1	14.25	1	1	14.25	-	-	-	-	-	-
9) ไม้ผล	9	9	123.75	9	9	123.75	-	-	-	-	-	-
<b>รวมทั้งสิ้น</b>	<b>93</b>	<b>93</b>	<b>1,275.89</b>	<b>39</b>	<b>39</b>	<b>428.31</b>	<b>-</b>	<b>-</b>	<b>-</b>	<b>54</b>	<b>54</b>	<b>847.59</b>

ที่มา : สำนักงานศูนย์วิจัยและพัฒนาการเกษตรประจวบฯ และสำนักงานศูนย์วิจัยและพัฒนาการเกษตรจังหวัดชุมพร

## 2.2 มาตรฐาน GAP : (พืช ปศุสัตว์และประมง) ประกอบด้วย

1) ด้านพืช : รวมทั้งสิ้น 10 ชนิด/6 ประเภทสินค้า เกษตรกร 3,831 ราย 4,219 แปลง พื้นที่ 45,052.81 ไร่

ผลการดำเนินงาน : 1) ระยะเวลาปรับเปลี่ยน 737 ราย/แปลง พื้นที่ 8,036.65 ไร่ 2) รายใหม่ 187 ราย/แปลงพื้นที่ 486.40 ไร่ 3) ต่ออายุ (รับรองแล้ว) 2,907 ราย 3,295 แปลง พื้นที่ 36,529.76 ไร่ รายละเอียดตามตาราง ดังนี้

สินค้า (ชนิด/ประเภท)	เกษตรกร (ราย)	จำนวน (แปลง)	พื้นที่ (ไร่)	ผลการดำเนินงาน								
				ระยะปรับเปลี่ยน			รายใหม่			รับรองแล้ว		
				ราย	แปลง	ไร่	ราย	แปลง	ไร่	ราย	แปลง	ไร่
1) มะพร้าว	1,550	1,694	15,274.70	612	612	7,138.40	129	129	141.40	809	953	7,994.90
2) สับปะรด	781	864	11,679.82	18	18	171	-	-	-	763	846	11,508.82
3) ขนุน	526	556	5,531.13	-	-	-	-	-	-	526	556	5,531.13
3) ทูเรียน	329	334	2,363.88	104	104	704.75	47	47	286	178	183	1,373.13
4) มังคุด	61	61	698.50	3	3	22.50	11	11	59	47	47	61.70
5) มะม่วง	252	356	6,261.30	-	-	-	-	-	-	252	356	6,261.30
6) กล้วย	60	63	394.13	-	-	-	-	-	-	60	63	394.13
7) ว่านหางจระเข้	73	87	1,035.95	-	-	-	-	-	-	73	87	1,035.95
8) โกโก้	14	15	209.50	-	-	-	-	-	-	14	15	209.50
9) อ้อย	22	23	1,122.00	-	-	-	-	-	-	22	23	1,122.00
10) ผลไม้อื่น ๆ	65	67	331.41	-	-	-	-	-	-	65	67	331.41
11) พืชไร่อื่น ๆ	16	16	99.30	-	-	-	-	-	-	16	16	99.30
12) พืชผักสวนครัว	53	54	37.96	-	-	-	-	-	-	53	54	37.96
14) พืชเสพติด	2	2	0.31	-	-	-	-	-	-	2	2	0.31
15) ผักสลัด	19	19	9.36	-	-	-	-	-	-	19	19	9.36
16) ผักไฮโดรโปนิคส์	8	8	3.55	-	-	-	-	-	-	8	8	3.55
<b>รวมทั้งสิ้น</b>	<b>3,831</b>	<b>4,219</b>	<b>45,052.81</b>	<b>737</b>	<b>737</b>	<b>8,036.65</b>	<b>187</b>	<b>187</b>	<b>486.40</b>	<b>2,907</b>	<b>3,295</b>	<b>36,529.76</b>

ที่มา : สทนง.เกษตรกรจังหวัดประจวบฯ, ศวพ.ประจวบฯ และศวพ.จังหวัดชุมพร

## 2) ด้านปศุสัตว์ : รวมสินค้าทั้งสิ้น 8 ชนิด เกษตรกร 228 ราย/ฟาร์ม ปริมาณ 1,804,492 ตัว/ 1 ฟาร์ม

ผลการดำเนินงาน : รับรองแล้ว 228 ราย/ฟาร์ม ปริมาณ 1,804,492 ตัว/ 1 ฟาร์ม รายละเอียดตามตารางดังนี้

ชนิดสินค้า	เกษตรกร (ราย)	จำนวน ฟาร์ม	ปริมาณ (ตัว)	ผลการดำเนินงาน								
				ระยะปรับเปลี่ยน			รายใหม่			รับรองแล้ว		
				ราย	ฟาร์ม	ตัว	ราย	แปลง	ตัว	ราย	ฟาร์ม	ตัว
1) ไก่เนื้อ	52	52	1,449,900	-	-	-	-	-	-	52	52	1,449,900
2) ไก่ไข่	6	6	169,400	-	-	-	-	-	-	6	6	169,400
3) โคเนื้อ	7	7	4,200	-	-	-	-	-	-	7	7	4,200
4) โคนม	103	103	3,504	-	-	-	-	-	-	103	103	3,504
5) สุกร	57	57	86,038	-	-	-	-	-	-	57	57	86,038
6) ไก่พันธุ์	1	1	91,200	-	-	-	-	-	-	1	1	91,200
7) จิ้งหรีด	1	1	-	-	-	-	-	-	-	1	1	-
8) กวาง	1	1	250	-	-	-	-	-	-	1	1	250
<b>รวมทั้งสิ้น</b>	<b>228</b>	<b>228</b>	<b>1,804,492</b>	<b>-</b>	<b>-</b>	<b>-</b>	<b>-</b>	<b>-</b>	<b>-</b>	<b>228</b>	<b>228</b>	<b>1,804,492</b>

ที่มา : สำนักงานปศุสัตว์จังหวัดประจวบคีรีขันธ์

## 3. ด้านประมง : รวมสินค้าทั้งสิ้น 6 ชนิด/1 ประเภท เกษตรกร 554 ราย/ฟาร์ม พื้นที่เลี้ยง 14,260 ไร่

ผลการดำเนินงาน : 1) รายใหม่ 90 ราย/ฟาร์ม พื้นที่เลี้ยง 1,439.86 ไร่ 2) รับรองแล้ว 464 ราย/ฟาร์ม พื้นที่เลี้ยง 12,820.14 ไร่ รายละเอียดตามตาราง

สินค้า (ชนิด/ประเภท)	เกษตรกร (ราย)	จำนวน ฟาร์ม	พื้นที่เลี้ยง (ไร่)	ผลการดำเนินงาน								
				ระยะปรับเปลี่ยน			รายใหม่			รับรองแล้ว		
				ราย	ฟาร์ม	ไร่	ราย	แปลง	ไร่	ราย	ฟาร์ม	ไร่
1) กุ้งทะเล	471	471	12,431.50	-	-	-	62	62	1,049.16	409	409	11,382.34
2) ปลาทะเล	75	75	1,469.70	-	-	-	27	27	384.20	48	48	1,085.50
3) ปูทะเล	1	1	40.00	-	-	-	-	-	-	1	1	40.00

สินค้า (ชนิด/ประเภท)	เกษตรกร (ราย)	จำนวน ฟาร์ม	พื้นที่เลี้ยง (ไร่)	ผลการดำเนินงาน									
				ระยะปรับเปลี่ยน			รายใหม่			รับรองแล้ว			
				ราย	ฟาร์ม	ไร่	ราย	แปลง	ไร่	ราย	ฟาร์ม	ไร่	
4) เปรียงทราย	1	1	1.30	-	-	-	-	-	-	-	1	1	1.30
5) ปลานิล	2	2	69.00	-	-	-	-	-	-	-	2	2	69.00
6) สัตว์น้ำจืด	4	4	248.50	-	-	-	1	1	6.50	-	3	3	242
<b>รวมทั้งสิ้น</b>	<b>554</b>	<b>554</b>	<b>14,260</b>	<b>-</b>	<b>-</b>	<b>-</b>	<b>90</b>	<b>90</b>	<b>1,439.86</b>	<b>-</b>	<b>464</b>	<b>464</b>	<b>12,820.14</b>

ที่มา : สำนักงานประมงจังหวัดประจวบคีรีขันธ์

3. งบประมาณประจำปี พ.ศ. 2569 หน่วยงานในสังกัดกระทรวงเกษตรและสหกรณ์ จังหวัดประจวบคีรีขันธ์ รวมทั้งสิ้น 1,425,047,468.96 บาท เบิกจ่ายแล้ว 392,598,123.79 บาท คิดเป็นร้อยละ 27.55 (ผลเบิกจ่ายไตรมาสที่ 1)

3.1 งบส่วนราชการต้นสังกัด (Function Base) รวมงบประมาณทั้งสิ้น 868,964,351.83 บาท ผลการเบิกจ่าย 101,515,697.21 บาท คิดเป็นร้อยละ 11.68

ผลการดำเนินงาน/ผลปฏิบัติราชการที่สำคัญ (แผนงานโครงการจำแนกตามพืช ปศุสัตว์ ประมง ฯลฯ)

1) **ด้านพืช** : โครงการระบบส่งเสริมเกษตรแบบแปลงใหญ่เพื่อปรับเปลี่ยนเพิ่มผลผลิตการผลิต เป้าหมาย การดำเนินการปีงบประมาณ พ.ศ. 2569 ทั้งสิ้นจำนวน 10 แปลง โดยมีกิจกรรมประกอบด้วย กิจกรรม พัฒนาเกษตรกรที่ยั่งยืน คัดเลือกพื้นที่และพัฒนาแปลงต้นแบบ (การปลูกไม้ยืนต้นและไม้มีค่า) จำนวน 1 จุด จัดกระบวนการเรียนรู้ และศึกษาดูงานแปลงต้นแบบ จำนวน 20 ราย กิจกรรม ระบบส่งเสริมเกษตรแบบแปลงใหญ่ เพื่อปรับเปลี่ยนเพิ่มผลผลิตการผลิต โดยดำเนินการจัดเวที เก็บข้อมูล วิเคราะห์ และประมวลผล จำนวน 10 แปลง การถ่ายทอดความรู้ให้เกษตรกร จำนวน 4 แปลง สนับสนุนวัสดุการเกษตรเพื่อพัฒนาการผลิต จำนวน 1 แปลง ถ่ายทอดความรู้ให้เกษตรกร จำนวน 6 แปลง จัดประชุมเชื่อมโยงการดำเนินงานคณะกรรมการเครือข่ายแปลงใหญ่ จำนวน 8 ครั้ง กิจกรรม พัฒนาคุณภาพมาตรฐานสินค้าเกษตรในแปลงใหญ่ ถ่ายทอดความรู้ให้แก่เกษตรกรเข้าสู่ระบบมาตรฐาน GAP และติดตามให้คำปรึกษาแนะนำและตรวจประเมินแปลงเบื้องต้น จำนวน 186 ราย

2) **ด้านปศุสัตว์** : โครงการเฝ้าระวัง ป้องกัน ควบคุมโรคและพัฒนาสุขภาพสัตว์

**กิจกรรมหลัก** การพัฒนาสุขภาพสัตว์ ประกอบด้วย จำนวนตัวอย่างที่ได้รับการตรวจเฝ้าระวังป้องกันโรคที่สำคัญโรคอุบัติใหม่ อุตุน้ำและโรคสัตว์แปลกถิ่น จำนวน 1,219 ตัวอย่าง จำนวนสัตว์ที่ได้รับการควบคุมโรคพิษสุนัขบ้า จำนวน 100,00 ตัว จำนวนสัตว์ที่ได้รับการป้องกันโรคล้มปี่ สกีน จำนวน 87,260 ตัว จำนวนสัตว์ที่ได้รับการพัฒนาสุขภาพสัตว์ (ฉีดกระตุ้น ลูกโคนม) จำนวน 4,200 ตัว จำนวนสัตว์ที่ได้รับการพัฒนาสุขภาพสัตว์ (ปศุสัตว์เคลื่อนที่) จำนวน 625 ตัว จำนวนสัตว์ที่ได้รับการพัฒนาสุขภาพสัตว์ (สัตว์ปีก) จำนวน 146,800 ตัว จำนวนสัตว์ที่ได้รับการพัฒนาสุขภาพสัตว์ (โคนม) จำนวน 84,000 ตัว และจำนวนสัตว์ที่ได้รับการพัฒนาสุขภาพสัตว์ (โคเนื้อ กระบือ แพะ แกะ) จำนวน 581,280 ตัว

3) **ด้านประมง** : โครงการบริหารจัดการทรัพยากรประมง

**กิจกรรมหลักที่ 1** : จัดระเบียบการทำประมง งานที่ดำเนินการประกอบด้วย กำกับ ตรวจสอบ และติดตามการเพาะเลี้ยงให้เป็นไปตามที่กฎหมายกำหนด จำนวน 5 ราย สร้างความรู้ความเข้าใจตามพระราชกำหนดการประมง พ.ศ. 2558 และที่แก้ไขเพิ่มเติม ที่เกี่ยวข้องกับการเพาะเลี้ยงกุ้งทะเลซึ่งเป็นกิจการการเพาะเลี้ยงสัตว์น้ำควบคุม จำนวน 3 ราย กำกับ ดูแลการเพาะเลี้ยงสัตว์น้ำควบคุม (สัตว์น้ำชายฝั่ง) ให้เป็นไปตามกฎหมายกำหนด จำนวน 3 ครั้ง และตรวจประเมินและรับรองมาตรฐานด้านสุขอนามัยในเรือประมง จำนวน 249 ลำ

**กิจกรรมหลักที่ 2** : บริหารจัดการทรัพยากรประมงน้ำจืด งานที่ดำเนินการประกอบด้วย เตรียมความพร้อมแหล่งน้ำ (แหล่งน้ำใหม่) จัดตั้งคณะกรรมการแหล่งน้ำชี้แจงและให้คำแนะนำการเตรียมความพร้อมแหล่งน้ำ และสร้างอาหารธรรมชาติ จำนวน 9 แห่ง และเตรียมความพร้อมแหล่งน้ำและสร้างอาหารธรรมชาติ จำนวน 9 แห่ง

4) **กลุ่ม/สหกรณ์** : โครงการสหกรณ์และกลุ่มเกษตรกรได้รับการส่งเสริมและพัฒนาให้มีความเข้มแข็งตามศักยภาพ

**กิจกรรมหลัก** ส่งเสริมและพัฒนาสหกรณ์และกลุ่มเกษตรกร กิจกรรมรอง สนับสนุนการส่งเสริมและพัฒนาสหกรณ์และกลุ่มเกษตรกร ให้มีความเข้มแข็งตามศักยภาพ

- ส่งเสริมและพัฒนาสหกรณ์กลุ่มเกษตรกร ให้มีความเข้มแข็งตามศักยภาพ สหกรณ์ จำนวน 71 แห่ง และกลุ่มเกษตรกร จำนวน 34 แห่ง

5) **ด้านชลประทาน** : โครงการปรับปรุงท้ายอาคารระบายน้ำล้น อ่างเก็บน้ำห้วยมงคล อันเนื่องมาจากพระราชดำริ (ระยะที่ 2) จำนวน 1 แห่ง

**3.2 งบจังหวัด รวมงบประมาณทั้งสิ้น 457,400 บาท ผลการเบิกจ่าย - บาท คิดเป็น ร้อยละ -**

**ผลการดำเนินงาน/ผลปฏิบัติราชการที่สำคัญ** (แผนงานโครงการจำแนกตามพืช ปศุสัตว์ ประมง)

**ด้านพืช** : โครงการพัฒนาศักยภาพบุคลากรด้านการท่องเที่ยว

**กิจกรรมหลักที่ 1** การส่งเสริมองค์ความรู้การพัฒนาเป็นแหล่งท่องเที่ยวเชิงเกษตร : ดำเนินการจัดเวทีแลกเปลี่ยนเรียนรู้และศึกษาดูงานให้ความรู้การพัฒนาให้เป็นแหล่งท่องเที่ยวเชิงเกษตร จำนวน 29 ราย

**กิจกรรมหลักที่ 2** การยกระดับศักยภาพด้านมาตรฐานแก่แหล่งท่องเที่ยวเชิงเกษตร : ดำเนินการอบรมถ่ายทอดความรู้มาตรฐานแหล่งท่องเที่ยวเชิงเกษตร จำนวน 45 ราย จัดเวทีวิเคราะห์ศักยภาพ/จัดทำแผนพัฒนากิจกรรมและประเมินมาตรฐานคุณภาพแหล่งท่องเที่ยวเชิงเกษตร จำนวน 45 ราย จัดเวทีกระบวนการพัฒนาสินค้าแปรรูปจากผลผลิตทางการเกษตร จำนวน 80 ราย และการประชาสัมพันธ์เส้นทางแหล่งท่องเที่ยวเชิงเกษตรในพื้นที่จังหวัดประจวบคีรีขันธ์ จำนวน 8 อำเภอ

**3.3 งบอื่น ๆ รวมงบประมาณทั้งสิ้น 555,625,717.13 บาท เบิกจ่ายแล้ว 291,082,426.58 บาท คิดเป็นร้อยละ 52.39**

**ผลการดำเนินงาน/ผลปฏิบัติราชการที่สำคัญ** (แผนงานโครงการจำแนกตามพืช ปศุสัตว์ ประมง)

**ด้านการปฏิรูปที่ดิน** : โครงการพัฒนาธุรกิจชุมชน กิจกรรม พัฒนาธุรกิจชุมชนในเขตปฏิรูปที่ดิน จำนวน ๑๕ ราย (กองทุนการปฏิรูปที่ดินเพื่อเกษตรกรรม)

**ด้านชลประทาน** : โครงการเพิ่มประสิทธิภาพท่อส่งน้ำปราณบุรี - หัวหิน ตำบลบึงนคร อำเภอหัวหิน จังหวัดประจวบคีรีขันธ์ จำนวน 1 แห่ง (งบกลาง รายการเงินสำรองจ่ายเพื่อกรณีฉุกเฉินหรือจำเป็น) งานกันเหลื่อมปีงบประมาณ ๒๕๖๘

ที่มา : กลุ่มยุทธศาสตร์พัฒนาการเกษตร สนง.เกษตรและสหกรณ์จังหวัดประจวบคีรีขันธ์

#### 4. สรุปผลการดำเนินงานสานต่อนโยบายเดิมของกระทรวงเกษตรและสหกรณ์ ประจำปีงบประมาณ พ.ศ. 2569

4.1 **เร่งรัดการจัดการที่ดินทำกินให้กับเกษตรกร** : ขยายผลการยกระดับเอกสารสิทธิให้เป็นโฉนดเพื่อการเกษตร ยกระดับโครงสร้างพื้นฐานในเขตปฏิรูปที่ดิน

4.2 **บริหารจัดการน้ำทั้งระบบ** : บริหารจัดการทั้งน้ำท่วม น้ำแล้ง และการเติมน้ำในเขื่อน

4.3 **ยกระดับสินค้าเกษตรและบริการมูลค่าสูง** : การผลิตสินค้าเกษตรที่มีคุณภาพได้มาตรฐานตรงกับความต้องการของตลาด

4.4 **ยกระดับศักยภาพของเกษตรกร/สถาบันเกษตรกรให้เข้มแข็ง** : ส่งเสริมเกษตรกร/สถาบันเกษตรกร เป็นผู้ให้บริการทางการเกษตรครบวงจร

4.5 **จัดการทรัพยากรทางการเกษตร** : การทำเกษตรที่ใส่ใจสิ่งแวดล้อม (Go Green) วางแผนและมีมาตรการเชิงรุกเมื่อประสบภัยพิบัติ

4.6 **การทำสงครามสินค้าเกษตรเถื่อน** :ปราบปรามการลักลอบนำเข้าสินค้าเกษตรผิดกฎหมาย

**5. การดำเนินงานขับเคลื่อนนโยบายเร่งด่วนของกระทรวงเกษตรและสหกรณ์ ประจำปีงบประมาณ พ.ศ. 2569**

**5.1 สร้างรายได้ :** ปรับเปลี่ยนพื้นที่ปลูกข้าวนาปรังเป็นข้าวโพดเลี้ยงสัตว์/พืชตระกูลถั่ว และการสร้างรายได้จากเศษวัสดุเหลือใช้ทางการเกษตร

**5.2 สร้างตลาด :** ขยายตลาดสินค้าเกษตรทั้งในประเทศและต่างประเทศ ตลอดจนการเชื่อมโยงสินค้าเกษตรและผลิตภัณฑ์กับการท่องเที่ยว

**5.3 สร้างโอกาส :** ยกระดับทักษะทั้ง Reskill (เรียนรู้ทักษะใหม่ที่แตกต่างจากสายงานเดิม) และ Upskill (การพัฒนาและเพิ่มพูนทักษะที่มีอยู่เดิมให้ดีขึ้นและเชี่ยวชาญยิ่งขึ้น) ของเกษตรกรให้พร้อมรับการเปลี่ยนแปลง

**6. สถานการณ์การผลิต ปริมาณผลผลิต คาดการณ์ผลผลิต และราคาสินค้าเกษตรที่สำคัญ****5.1 สถานการณ์การผลิตสินค้าเกษตรที่สำคัญจังหวัดประจวบคีรีขันธ์ ไตรมาส 3 ปี 2568**

**1) สับประรดโรงงาน (ปัตตาเวีย) :** ปริมาณผลผลิต 51,757 ตัน เพิ่มขึ้นจากช่วงเดียวกันของปีที่ผ่านมา ร้อยละ 49.3 ซึ่งผลิตได้ 34,676 ตัน เนื่องจากมีปริมาณน้ำฝนเพียงพอและตกอย่างต่อเนื่อง ทำให้เกษตรกรสามารถบังคับออกผลได้มากขึ้น ส่งผลให้ผลผลิตเพิ่มขึ้น

**2) ข้าวนาปรัง :** ปริมาณผลผลิต 310 ตัน เพิ่มขึ้นจากช่วงเดียวกันของปีที่ผ่านมา ร้อยละ 189.7 ซึ่งผลผลิตได้ 107 ตัน หรือ เนื่องจากสภาพอากาศเอื้ออำนวย ประกอบกับฝนตกเร็วกว่าปีที่ผ่านมา ส่งผลให้มีปริมาณน้ำเพียงพอต่อการทำนาปรัง ต้นข้าวสามารถเจริญเติบโตและออกรวงได้ดี ส่งผลให้ผลผลิตเพิ่มขึ้น

**3) ปาล์มน้ำมัน :** ปริมาณผลผลิต 88,322 ตัน เพิ่มขึ้นจากช่วงเดียวกันของปีที่ผ่านมา ร้อยละ 1.8 ซึ่งผลิตได้ 86,795 ตัน เนื่องจากมีปริมาณน้ำฝนเพียงพอและตกกระจายตัว ประกอบกับราคาอยู่ในเกณฑ์ดี เกษตรกรจึงใส่ปุ๋ยบำรุงรักษา ส่งผลให้ปริมาณผลผลิตเพิ่มขึ้น

**4) น้านมดิบ :** ปริมาณผลผลิต 10,554 ตัน เพิ่มขึ้นจากช่วงเดียวกันของปีที่ผ่านมา ร้อยละ 0.2 ซึ่งผลผลิตได้ 10,530 ตัน เนื่องจากการใช้เทคโนโลยีการเลี้ยงโคนมที่มีประสิทธิภาพมากขึ้น ช่วยให้จำนวนแม่โครีดนมเพิ่มขึ้น ประกอบกับภาครัฐส่งเสริมการปลูกพืชอาหารสัตว์ การผลิต TMR เพื่อลดต้นทุนของอาหารสัตว์ ส่งผลให้น้านมดิบเพิ่มขึ้น

**5) สุกร :** ปริมาณผลผลิต 66,034 ตัว ลดลงจากช่วงเดียวกันของปีที่ผ่านมา ร้อยละ 0.3 ซึ่งผลิตได้ 66,246 ตัว เนื่องจากราคาปรับตัวลดลงไม่สอดคล้องกับต้นทุน การบริหารจัดการฟาร์มที่สูงต่อเนื่อง เกษตรกรจึงปรับระยะเวลาการเลี้ยงขุนต่อรอบยาวนานขึ้น เพื่อให้ได้น้ำหนักตัวเพิ่มขึ้น ส่งผลให้สุกรมีจำนวนตัวลดลง

**6) กุ้งขาวแวนนาไม :** ปริมาณผลผลิต 4,964 ตัน เพิ่มขึ้นจากช่วงเดียวกันของปีที่ผ่านมา ร้อยละ 0.3 ซึ่งผลิตได้ 4,948 ตัน เนื่องจากเกษตรกรรายย่อยที่เคยเลี้ยงแบบธรรมชาติ ปรับเปลี่ยนรูปแบบการเลี้ยงเป็นฟาร์มแบบกึ่งพัฒนาและแบบพัฒนา ส่งผลให้กุ้งมีอัตราการรอดสูง และผลผลิตเพิ่มขึ้น

ที่มา : สำนักงานเศรษฐกิจการเกษตรที่ 10 จังหวัดราชบุรี

**5.2) ปริมาณผลผลิต คาดการณ์ผลผลิต และราคาสินค้าเกษตรที่สำคัญจังหวัดประจวบคีรีขันธ์****1) ต้านพืช :**

ชนิดสินค้า	ปริมาณผลผลิต ปี 2568	คาดการณ์ผลผลิตที่จะออกสู่ตลาด ปี 2569				รวม 4 เดือน	ราคาเฉลี่ย ณ ปัจจุบัน
		ม.ค.	ก.พ.	มี.ค.	เม.ย.		
สับประรดโรงงาน (ตัน)	477,266.30	38,624	41,603	56,858	48,322	185,407	3.22 - 6.11 บาท/กก.
มะพร้าวผลแก่ (ตัน/ผล)	285,802.92	27,483	21,570	25,997	27,483	102,533	5.80 - 12.29
	204.14 ล้านผล	19.63 ล้านผล	15.41 ล้านผล	18.57 ล้านผล	19.63 ล้านผล	277.38 ล้านผล	บาท/ผล

ที่มา : 1) ข้อมูลปฏิทินปริมาณผลผลิตสินค้าเกษตรระดับจังหวัด ปี 2568 และคาดการณ์ปริมาณผลผลิตปี 2569

2) ราคาเฉลี่ย ณ ปัจจุบันจากสำนักงานเศรษฐกิจการเกษตร ที่ 10 จังหวัดราชบุรี (ราคาที่เกษตรกรขายได้ทั่วไป-นา ประจำเดือน ม.ค.69)

## 2) สิ้นค้าปศุสัตว์ :

ชนิดสินค้า	ปริมาณผลผลิต ปี 2568	คาดการณ์ผลผลิตที่จะออกสู่ตลาด ปี 2569				รวม 4 เดือน	ราคาเฉลี่ย ณ ปัจจุบัน
		ม.ค.	ก.พ.	มี.ค.	เม.ย.		
โคเนื้อ (ตัว)	134,971	1,673	1,699	2,111	3,030	8,513	17,500-27,000 บาท/ตัว.
สุกร (ตัว)	195,633	20,961	14,981	17,526	17,943	71,411	62.25 - 65.75 บาท/กก.
ไก่เนื้อ (ตัว)	5,793,562	413,796	488,026	644,479	280,931	1,827,232	60 - 70 บาท/กก.
น้ำนมโคดิบ(ตัน)	62,187.01	3,885	3,562	3,865	3,719	15,031	20 บาท/กก.

ที่มา : 1) ข้อมูลปฏิทินปริมาณผลผลิตสินค้าปศุสัตว์ระดับจังหวัด ปี 2568 และคาดการณ์ปริมาณผลผลิตปี 2569

2) ราคาเฉลี่ย ณ ปัจจุบันจากสำนักงานเศรษฐกิจการเกษตร ที่ 10 จังหวัดราชบุรี (ราคาที่เกษตรกรขายได้ทั่วไป-นา ประจำเดือน ม.ค.69)

## 3) สิ้นค้าประมง :

ชนิดสินค้า	ปริมาณผลผลิต ปี 2568	คาดการณ์ผลผลิตที่จะออกสู่ตลาด 2569				รวม 4 เดือน	ราคาเฉลี่ย ณ ปัจจุบัน
		ม.ค.	ก.พ.	มี.ค.	เม.ย.		
กุ้งขาวแวนนาไม (ตัน)	14,131	765	751	973	720	3,209	173 บาท/กก. (ขนาด 41-50 ตัว/กก.)

ที่มา : 1) ข้อมูลปฏิทินปริมาณผลผลิตสินค้าปศุสัตว์ระดับจังหวัด ปี 2568 และคาดการณ์ปริมาณผลผลิตปี 2569

2) ราคาเฉลี่ย ณ ปัจจุบันจากสำนักงานเศรษฐกิจการเกษตร ที่ 10 จังหวัดราชบุรี (สถานการณ์ประมงผลผลิตสินค้าเกษตรเดือน ม.ค.69)

## 7. สถานการณ์การระบาดของศัตรูพืชในพื้นที่จังหวัดประจวบคีรีขันธ์

## 7.1 สถานการณ์การระบาดแมลงศัตรูมะพร้าว

จังหวัดประจวบคีรีขันธ์ มีพื้นที่ปลูกมะพร้าว (มะพร้าวแกงและมะพร้าวอ่อน) รวม 374,219.50 ไร่ เกษตรกร 26,264 ราย ปัจจุบันประสบปัญหาการระบาดของแมลงศัตรูมะพร้าว 4 ชนิด (ข้อมูล ณ วันที่ 23 มกราคม 2569) ดังนี้

1) หนอนหัวดำมะพร้าว : พื้นที่ระบาดรวมทั้งสิ้น 21,310 ไร่ เกษตรกร 4,463 ราย ระบาดลดลงจากเดือนที่ผ่านมา 1,135 ไร่ (เดือนธันวาคม 22,445 ไร่ เกษตรกร 4,650 ราย) จำแนกระดับความรุนแรงจำนวนพื้นที่การระบาด ดังนี้ น้อย 10,604 ไร่ (49.76%) ปานกลาง 10,333 ไร่ (48.49%) รุนแรง 373 ไร่ (1.75%)

2) แมลงดำหนามมะพร้าว : พื้นที่ระบาดรวมทั้งสิ้น 3,137.25 ไร่ เกษตรกร 975 ราย ระบาดลดลงจากเดือนที่ผ่านมา 93.75 ไร่ (เดือนธันวาคม 3,231 ไร่ เกษตรกร 987 ราย) จำแนกตามระดับความรุนแรงการระบาด ดังนี้ น้อย 1,703 ไร่ (54.28%) ปานกลาง 1,341.25 ไร่ (42.75%) มาก 93 ไร่ (2.96%)

3) ด่างแตรมะพร้าว : พื้นที่ระบาดรวมทั้งสิ้น 2,696 ไร่ เกษตรกร 1,328 ราย ระบาดลดลงจากเดือนที่ผ่านมา 5 ไร่ (เดือนธันวาคม 2,701 ไร่ เกษตรกร 1,330 ราย)

4) ด่างวงมะพร้าว : พื้นที่ระบาดรวมทั้งสิ้น 117.50 ไร่ เกษตรกร 110 ราย ระบาดเพิ่มขึ้นจากเดือนที่ผ่านมา 3.75 ไร่ (เดือนธันวาคม 113.75 ไร่ เกษตรกร 108 ราย)

ตารางเปรียบเทียบการระบาดของศัตรูมะพร้าวที่สำคัญ 2 ชนิด (ข้อมูล ณ วันที่ 23 มกราคม 2569)

หน่วยพื้นที่การระบาด : ไร่

ชนิดศัตรูพืช	พื้นที่การระบาด (ไร่) รวม 6 เดือนตั้งแต่ ส.ค. 68 - ม.ค. 69						+ = เพิ่มขึ้น - = ลดลง (เทียบเดือน ธ.ค.68 กับ ม.ค.69)
	ส.ค. 68	ก.ย. 68	ต.ค. 68	พ.ย. 68	ธ.ค. 68	ม.ค. 69	
หนอนหัวดำ	27,957.25	27,440.25	23,329.75	22,445	22,445	21,310	-1,135
แมลงดำหนาม	3,686.00	3,339	3,324	3,231	3,231	3,137.25	-93.75

ที่มา : กลุ่มอาชีพชาวนา สำนักงานเกษตรจังหวัดประจวบคีรีขันธ์

## แนวทางการป้องกันกำจัด โดยใช้วิธีแบบผสมผสาน ดังนี้

1) หนอนหัวดำมะพร้าว : เป็นศัตรูมะพร้าวที่ทำลายใบมะพร้าวเฉพาะระยะตัวหนอนเท่านั้น โดยแทะกินผิวใบบริเวณใต้ใบ หากการทำลายรุนแรงจะทำให้ต้นมะพร้าวตายได้ ปัจจุบันพบว่าหนอนหัวดำมะพร้าวทำลายพืชหลายชนิด เช่นมะพร้าว ตาล ปาล์ม น้ำมัน เป็นต้น การป้องกันกำจัดมีวิธีการ ดังนี้

กรณีเริ่มพบการระบาด หรือมีการระบาดระดับน้อยให้ปฏิบัติดังนี้

1) ตัดทางใบล่างที่ถูกหนอนหัวดำทำลายลงมาเผาทันที

2) พ่นเชื้อบีที อัตรา 80-100 ซีซี. ต่อน้ำ 20 ลิตร ผสมด้วยสารจับใบ 5 ซีซี. ฉีดพ่นต้นละ 3-5 ลิตร ให้ทั่วทรงพุ่ม จำนวน 3 ครั้ง ห่างกัน 7-10 วัน (ไม่ควรฉีดพ่นในขณะที่แสงแดดจัด)

3) ปลอ่ยแตนเบียนหนอนบรอกอน อัตราไร่ละ 200 ตัว จำนวน 12 ครั้ง แต่ละครึ่งห่างกัน 15 วัน

4) ปลอ่ยแตนเบียนไข่ ไตรโคแกรมมา อัตราไร่ละ 20,000 ตัว จำนวน 12 ครั้ง แต่ละครึ่งห่างกัน 15 วัน

กรณีมีการระบาดปานกลางถึงรุนแรง

5) ใช้สารเคมี (กรณีมีการระบาดปานกลางถึงรุนแรง) หรือมีทางใบเขียวเหลืองน้อยกว่า 13 ทางใบ (ซึ่งจะทำให้มะพร้าวเริ่มสูญเสียผลผลิต) ให้ใช้สารเคมีจำแนกตามความสูงของต้นมะพร้าว ดังนี้

5.1 มะพร้าวที่มีความสูงมากกว่า 12 เมตร ใช้สารอิมามิกตินเบนโซเอท 1.90% อีซี ฉีดเข้าลำต้น ในอัตรา 30 ซีซี. ต่อต้น สามารถควบคุมหนอนได้นานอย่างน้อย 3 เดือน (วิธีนี้ห้ามใช้กับมะพร้าวที่สูงน้อยกว่า 12 เมตร มะพร้าวน้ำหอม มะพร้าวกะทิ และมะพร้าวที่ทำน้ำตาล)

5.2 มะพร้าวที่มีความสูงน้อยกว่า 12 เมตร ให้พ่นทางใบด้วยสารชนิดใดชนิดหนึ่ง ดังนี้ 1) ฟลูเบน ไดอะไมด์ 20% ดับเบิ้ลยูจี อัตรา 5 กรัม/น้ำ 20 ลิตร 2) คลอแรนทรานิลิโพรล 5.17% เอ็สซี อัตรา 20 ซีซี./น้ำ 20 ลิตร 3) สปินโนแซด 12% เอ็สซี อัตรา 20 ซีซี./น้ำ 20 ลิตร 4) ลูเฟนนูรอน 5% เอ็สซี อัตรา 20 ซีซี./น้ำ 20 ลิตร โดยพ่นทางใบมะพร้าว จำนวน 1-2 ครั้ง ห่างกัน 15 วัน ทั้งนี้ ควรเลือกใช้สารฟลูเบนไดอะไมด์ หรือคลอแรนทรานิลิโพรล เป็นอันดับแรก เนื่องจากมีพิษต่ำต่อผึ้ง ส่วนสปินโนแซด เป็นสารที่มีพิษสูงต่อผึ้ง และลูเฟนนูรอน เป็นสารยับยั้งการลอกคราบของแมลง

2) แมลงดำหนามมะพร้าว : เป็นศัตรูมะพร้าวทั้งระยะหนอนและตัวเต็มวัยทำลายใบมะพร้าว โดยกัดกินใบอ่อนที่ยังไม่คลี่ ทำให้ใบถูกทำลายมีลักษณะเป็นสีน้ำตาลอ่อน เรียกว่า โรคหัวงอก ในมะพร้าวต้นใหญ่จะทำให้ผลผลิตลดลง มีวิธีป้องกันกำจัด ดังนี้

1) ปลอ่ยแตนเบียนอะซีโคเดส อัตราไร่ละ 5 มัมมี่ เพื่อป้องกันกำจัดหนอนแมลงดำหนาม ในระยะ 1-3

2) ใช้เชื้อราเขียวเมตราไรเซียม อัตราการใช้ 1 กิโลกรัม ต่อน้ำ 20 ลิตร ผสมสารจับใบ ฉีดพ่นบนยอดมะพร้าวกำจัดหนอน ดักแด้ และตัวเต็มวัยของแมลงดำหนามมะพร้าว

3) ใช้สารเคมี สำหรับมะพร้าวในแปลงเพาะและมะพร้าวต้นเล็ก ถ้าพบแมลงดำหนามระบาดควรพ่นสารเคมี เช่น คาร์บาริล อัตรา 30 กรัม/น้ำ 20 ลิตร หรือ คลอร์ไพริฟอส 40% อีซี อัตรา 80 ซีซี./น้ำ 20 ลิตร โดยพ่นบริเวณยอดและใบอ่อนทุกครั้งก่อนการเคลื่อนย้ายต้นพันธุ์มะพร้าวจากแหล่งที่มีการระบาด

**การป้องกันกำจัดศัตรูมะพร้าวแบบผสมผสาน** : การจัดการศัตรูมะพร้าว เพื่อให้ได้ผลดีและไม่ให้กลับมาระบาดใหม่ ควรใช้วิธีการป้องกันกำจัดศัตรูมะพร้าวแบบผสมผสานตั้งแต่ 2 วิธีขึ้นไปมาใช้ร่วมกัน เพื่อลดปริมาณศัตรูมะพร้าวให้อยู่ระดับที่ไม่ก่อให้เกิดความเสียหาย ได้แก่ วิธีเขตกรรม (ทำความสะอาดบริเวณสวน) วิธีกล (ตัดทางใบเผา เก็บหนอนมาทำลาย) ชีววิธี (ใช้เชื้อราเมตาไรเซียม ปลอ่ยแตนเบียน) การใช้สารเคมีฉีดเข้าลำต้น หรือพ่นทางใบ เป็นต้น

## 7.2 สถานการณ์การระบาดโรคเหี่ยวในสับปะรด

สับปะรดจังหวัดประจวบคีรีขันธ์ มีพื้นที่ยืนต้นจำนวน 256,221.40 ไร่ เกษตรกร 10,039 ราย พบการระบาดของโรคเหี่ยวในสับปะรดรวมทั้งสิ้นจำนวน 239.25 ไร่ เกษตรกร 233 ราย ระบาดลดลงจากเดือนที่ผ่านมาจำนวน 5 ไร่ (เดือนธันวาคม 2568 จำนวน 244.25 ไร่ เกษตรกร 236 ราย) ปัจจุบันพบการระบาด 5 อำเภอ (ข้อมูล ณ 23 มกราคม 2569) ตามลำดับดังนี้ 1) อำเภอสามร้อยยอด จำนวน 110 ไร่ (45.98%) 2) อำเภอหัวหิน จำนวน 37.25 ไร่ (15.57%) 3) อำเภอเมืองฯ จำนวน 37 ไร่ (15.46%) 4) อำเภอปราณบุรี จำนวน 35 ไร่ (14.63%) และ 5) อำเภอกุยบุรีจำนวน 20 ไร่ (8.36%)



**แนวทางการป้องกันกำจัดโรค**

- 1) การเขตกรรม คือการทำความสะอาดแปลงปลูก โดยการไถกลบซากวัชพืชให้หมดโดยเร็วที่สุด เพื่อทำลายตัวแก่และแมลงพาหะ (เพลี้ยแป้งและมดทุกชนิด)
- 2) การตรวจสอบดูแลแปลงสัปดาห์ หากพบต้นที่แสดงอาการของโรคต้องรีบเก็บเผาทำลายทันที
- 3) กำจัดแหล่งวัชพืชข้างเคียง เพื่อทำลายพืชอาศัย (host plant) ซึ่งเพลี้ยแป้งใช้เป็นแหล่งอาหาร
- 4) อุปกรณ์เครื่องมือ รถแทรกเตอร์ ฯลฯ จำเป็นต้องทำความสะอาดและตรวจสอบการปนเปื้อน/ติดตามของเพลี้ยแป้ง
- 5) หน่อพันธุ์ จุก ต้องได้จากแหล่งที่ปลอดโรค และต้องทำการจุ่มสารเคมีป้องกันและกำจัดก่อนปลูก
- 6) ข้อเสนอการใช้สารเคมีควบคุมและกำจัดเพลี้ยแป้งและมดทุกชนิด ดังนี้
  - 6.1 สารมาราไรออน ชนิด 83% E.C. อัตรา 15-20 ซีซี ต่อน้ำ 20 ลิตร ใช้จุ่มหน่อ/จุกก่อนปลูก หรือฉีดพ่นในแปลงเมื่อสัปดาห์อายุ 3 และ 6 เดือน
  - 6.2 สารคาร์บาริล ชนิด 85% W.P. อัตรา 15-20 กรัม ต่อน้ำ 20 ลิตร ใช้จุ่มหน่อ/จุกก่อนปลูก หรือฉีดพ่นในแปลงเมื่อสัปดาห์อายุ 3 และ 6 เดือน
  - 6.3 สารไดอะซินอน ชนิด 60% E.C. อัตรา 15-20 ซีซี. ต่อน้ำ 20 ลิตร หรือ 500 ซีซี ต่อน้ำ 600 ลิตรใช้จุ่มหน่อ/จุกก่อนปลูก หรือฉีดพ่นในแปลงเมื่อสัปดาห์อายุ 3 และ 6 เดือน
  - 6.4 สารโปรโทโฟสและสารโปรทีโนโฟส อัตรา 20-25 ซีซี ต่อน้ำ 20 ลิตร ใช้จุ่มหน่อ/จุกก่อนปลูกหรือฉีดพ่นในแปลงสัปดาห์ 1-2 ครั้ง/ฤดู
- 7) ถ้าโรคเหี่ยวระบาดเป็นบริเวณกว้างไม่สามารถถอนทิ้งได้ให้ใช้วิธีตัดใบที่เป็นโรค หลังจากนั้นฉีดพ่นปุ๋ยทางใบผสมแคลเซียมโบรอน จะทำให้ต้นฟื้นตัวสามารถให้ผลผลิตได้ระดับหนึ่ง

**8. การให้ความช่วยเหลือเกษตรกรผู้ประสบภัยพิบัติ จังหวัดประจวบคีรีขันธ์****การเตรียมความพร้อมรับสถานการณ์เข้าสู่ช่วงฤดูแล้ง ปี 2569**

เนื่องจากจังหวัดประจวบคีรีขันธ์เป็น 1 ใน 9 จังหวัดที่ประสบปัญหา โดยเฉพาะพื้นที่ตำบลห้วยทราย ชาติแคลนน้ำ อุบลโคก-บริโคก รวมจำนวน 6 หมู่บ้าน 350 หลังคาเรือน และหากฝนทิ้งช่วงต่อจากนี้ไปจะขยายพื้นที่เพิ่มเติมมากขึ้น โดยผู้ว่าราชการจังหวัดประจวบคีรีขันธ์ มีข้อสั่งการจากการประชุมกองอำนวยการป้องกันและบรรเทาสาธารณภัย จังหวัดประจวบคีรีขันธ์ ปี 2569 เมื่อวันที่ 8 มกราคม 2569 กำหนดแนวทางให้ความช่วยเหลือเบื้องต้น ดังนี้

- 1) ให้กรมฝนหลวงจากสนามบินหัวหิน จัดตั้งฐานปฏิบัติการฝนหลวงมาที่จุดกองบิน 5 เพื่อความสะดวกและรวดเร็ว ในการปฏิบัติงานทำฝนเทียมในพื้นที่ตำบลห้วยทราย
- 2) ให้การประสานส่วนภูมิภาคดำเนินโครงการขยายแนวเขตส่งน้ำประปา มายังพื้นที่หมู่ 1 ถึง 9 เป็นการเร่งด่วน
- 3) ให้กองอำนวยการป้องกันและบรรเทาสาธารณภัยอำเภอเร่งสำรวจพื้นที่ตำบลห้วยทราย และเข้าช่วยเหลือชาวบ้านโดยด่วน
- 4) ให้ ปภ.จังหวัด ปภ.เขต 4 ตชด.14 และกองบิน 5 เตรียมพร้อมสนับสนุนรถบรรทุกน้ำ
- 5) ให้ผู้นำชุมชนแจ้งความประสงค์ขอความช่วยเหลือเข้ามาได้ที่อำเภอหรือจังหวัด

**9. การปราบปรามการลักลอบการนำเข้าสินค้าเกษตรผิดกฎหมาย**

วันที่ 21 กรกฎาคม 2568 ด่านกักกันสัตว์ประจวบคีรีขันธ์ สำนักงานปศุสัตว์จังหวัดประจวบคีรีขันธ์ สำนักงานปศุสัตว์อำเภอทับสะแก สำนักงานปศุสัตว์อำเภอบางสะพาน กอ.รมน.จังหวัดประจวบคีรีขันธ์ สำนักงานเกษตรและสหกรณ์จังหวัดประจวบคีรีขันธ์ สำนักงานเกษตรจังหวัดประจวบคีรีขันธ์ สำนักงานประมงจังหวัดประจวบคีรีขันธ์ สำนักงานพาณิชย์จังหวัดประจวบคีรีขันธ์ สำนักงานจังหวัดประจวบคีรีขันธ์ ด้านตรวจพืชประจวบคีรีขันธ์ ศูนย์บริหารจัดการด่านตรวจประมงเขต 6 และด่านศุลกากรประจวบคีรีขันธ์ ดำเนินการเข้าตรวจห้องเย็น 5 แห่ง ประกอบด้วย

- 1) บริษัท ดีฟาร์มฟู้ดริเทล จำกัด สาขาทับสะแก ตำบลทับสะแก อำเภอทับสะแก จังหวัดประจวบคีรีขันธ์ ห้องเย็น เก็บสินค้าปศุสัตว์ (ซากสุกร จำนวนรวม 1,130.46 กก. ซากไก่ จำนวนรวม 607.51 กก. ไข่ไก่ จำนวนรวม 2,153 ฟอง) ไม่พบการกระทำผิดต่อกฎหมาย

2) โชคดี ฟาร์ม ตำบลทับสะแก อำเภอทับสะแก จังหวัดประจวบคีรีขันธ์ ห้องเย็นเก็บสินค้าปศุสัตว์ (ซากสุกร จำนวนรวม 700 กก.) ไม่พบการกระทำผิดต่อกฎหมาย

3) นายกำพล คนอง (นางสาวภาภัสสร บุญเลิศ) ตำบลธงชัย อำเภอบางสะพาน จังหวัดประจวบคีรีขันธ์ สถานประกอบการห้องเย็นด้านการประมง ไม่พบการกระทำผิดต่อกฎหมาย

4) นายกิตติ เสริมทรัพย์ (นางสาวศรุตตา วีรวัธนวิชัย) ตำบลแม่รำพึง อำเภอบางสะพาน จังหวัดประจวบคีรีขันธ์ สถานประกอบการห้องเย็นด้านการประมง ไม่พบการกระทำผิดต่อกฎหมาย

5) เบทาโกร ซ้อป สาขาบางสะพาน ตำบลกำเนิดนพคุณ อำเภอบางสะพาน จังหวัดประจวบคีรีขันธ์ ห้องเย็นเก็บสินค้าปศุสัตว์ (ซากสุกร จำนวนรวม 1,314.47 กก. ซากไก่ จำนวนรวม 607 กก. ซากเป็ด จำนวนรวม 347.53 กก. ไช้ไก่ จำนวนรวม 10,440 ฟอง) ไม่พบการกระทำผิดต่อกฎหมาย

## 10. ปัญหาอุปสรรค/ความเสี่ยง/ความท้าทาย ต่อการปฏิบัติราชการด้านการเกษตรของจังหวัด และข้อเสนอวิธีการลดความเสี่ยง

1) พื้นที่การเพาะปลูกส่วนใหญ่ในจังหวัดประจวบคีรีขันธ์ เป็นการปลูกพืชเชิงเดี่ยวมาอย่างต่อเนื่องและยาวนาน ปัญหาของการเกษตรหรือการปลูกพืชเชิงเดี่ยว คือ แมลงศัตรู หรือ โรคพืช สามารถทำลายทั้งแปลงได้อย่างรวดเร็ว ในฤดูเก็บเกี่ยวมีผลผลิตออกสู่ตลาดมากทำให้ประสบกับปัญหาราคาสินค้าเกษตรตกต่ำ หากขายได้ช้าผลผลิตอาจเน่าเสีย ถูกพ่อค้าคนกลางกดราคาเพราะหากขายได้ช้าผลผลิตจะเสียหายเกษตรกรจึงต้องยอมขาย

**แนวทางในการแก้ไข :** โดยการทำเกษตรผสมผสาน ด้วยการทำเกษตรทฤษฎีใหม่ตามแนวพระราชดำริของพระบาทสมเด็จพระปรมินทรมหาภูมิพลอดุลยเดช ในการจัดพื้นที่ดินเพื่อการอยู่อาศัยและมีชีวิตอย่างยั่งยืน โดยแบ่งพื้นที่เป็นส่วน ๆ ได้แก่ พื้นที่น้ำ พื้นที่ดินเพื่อเป็นที่นาปลูกข้าว พื้นที่ดินสำหรับปลูกพืชไร่นานาพันธุ์ และที่สำหรับอยู่อาศัยและเลี้ยงสัตว์ เป็นหลักการในการบริหารจัดการที่ดินและน้ำ เพื่อการเกษตรในที่ดินขนาดเล็กให้เกิดประสิทธิภาพสูงสุด

2) ปัญหาผลผลิตตกต่ำ หากขายได้ช้าผลผลิตอาจเน่าเสีย เกษตรกรจึงถูกพ่อค้าคนกลางกดราคา

**แนวทางในการแก้ไข :**

2.1 ส่งเสริมให้มีการรวมกลุ่มเกษตรกร เพื่อสามารถวางแผนการผลิต และแผนการจำหน่ายผลผลิตหรือแผนการตลาดได้ดีขึ้น รวมทั้งสามารถจำหน่ายผลิตได้ราคาสูง

2.2 ส่งเสริมให้มีการทำเกษตรพันธสัญญา

3) ความเสี่ยงเกี่ยวกับกลไกการบริหารงานภายในและการบริหารข้อมูลสำคัญที่ยังไม่เป็นเอกภาพ ส่งผลกระทบต่อประสิทธิภาพการดำเนินงานตามนโยบาย ซึ่งการเลือกใช้เครื่องมือในรูปแบบกลไกคณะกรรมการ/คณะทำงาน อาจไม่เพียงพอต่อการเพิ่มประสิทธิภาพการดำเนินงานดังกล่าว

**แนวทางในการแก้ไข :** ควรพัฒนาระบบฐานข้อมูลที่สำคัญทั้งในส่วนของฐานข้อมูลทะเบียนเกษตรกรและข้อมูลด้านการเกษตรสาขาต่าง ๆ และผลักดันให้เกิดการนำไปใช้ประโยชน์เพื่อการบริหารและการตัดสินใจอย่างแท้จริง

ที่มา : กลุ่มยุทธศาสตร์พัฒนาการเกษตร สำนักงานเกษตรและสหกรณ์จังหวัดประจวบคีรีขันธ์