



**รายงานลักษณะสำคัญของกิจการ
ของสำนักงานปลัดกระทรวงเกษตรและสหกรณ์ ปีงบประมาณ พ.ศ. ๒๕๖๒**

สำนักงานปลัดกระทรวงเกษตรและสหกรณ์ (สป.กษ.) เป็นส่วนราชการระดับกรม มีภารกิจเกี่ยวกับการพัฒนา ยุทธศาสตร์ แผนนโยบายของกระทรวงเป็นแผนการปฏิบัติงาน จัดสรรทรัพยากรและบริหารราชการทั่วไปของกระทรวง ที่มีได้กำหนดให้เป็นหน้าที่ของส่วนราชการใดในสังกัดกระทรวงโดยเฉพาะ รวมทั้งกำกับและเร่งรัดตรวจสอบ และติดตาม การปฏิบัติราชการของส่วนราชการในสังกัดให้บรรลุเป้าหมายและเกิดผลสัมฤทธิ์ตามภารกิจของกระทรวง

ก. สภาพแวดล้อมของส่วนราชการ

(๑) พันธกิจหรือหน้าที่ตามกฎหมาย

- พันธกิจหรือหน้าที่หลักตามกฎหมายของส่วนราชการคืออะไรบ้าง

พันธกิจ	๑) ผลักดันและขับเคลื่อนนโยบายและยุทธศาสตร์ของกระทรวงสู่การปฏิบัติในทุกกระดับให้เกิดผลสัมฤทธิ์ ๒) ส่งเสริม สนับสนุนการพัฒนากระบวนการบริหารจัดการภาครัฐของกระทรวง
อำนาจหน้าที่ตามกฎหมาย	สำนักงานปลัดกระทรวงเกษตรและสหกรณ์มีภารกิจเกี่ยวกับการพัฒนา ยุทธศาสตร์ แผนนโยบายของกระทรวงเป็นแผนปฏิบัติ จัดสรรทรัพยากรและบริหารราชการทั่วไปของกระทรวงที่มีได้กำหนดให้เป็นหน้าที่ของส่วนราชการใดในสังกัดกระทรวงโดยเฉพาะ รวมทั้งกำกับและเร่งรัดตรวจสอบ และติดตาม การปฏิบัติราชการของส่วนราชการในสังกัดกระทรวงให้บรรลุเป้าหมายและเกิดผลสัมฤทธิ์ตามภารกิจของกระทรวง ประกอบด้วยอำนาจหน้าที่ ๑๐ ข้อ ดังนี้ ๑) ศึกษา วิเคราะห์ และจัดทำข้อมูลเพื่อเสนอแนะรัฐมนตรีสำหรับใช้ในการกำหนดนโยบาย เป้าหมาย และผลสัมฤทธิ์ของกระทรวง ๒) พัฒนายุทธศาสตร์การบริหารของกระทรวง ๓) แปรเปลี่ยนนโยบายเป็นแนวทางและแผนการปฏิบัติราชการ โครงการ และโครงการพิเศษ ๔) ดำเนินการและประสานงานกับองค์กรหรือหน่วยงานที่เกี่ยวข้องกับกิจการด้านการเกษตรต่างประเทศ ๕) ดำเนินการเกี่ยวกับการตรวจสอบและประเมินผลการปฏิบัติราชการของส่วนราชการในสังกัดกระทรวง ๖) กำหนดยุทธศาสตร์การพัฒนาและพัฒนาบุคลากรของกระทรวง ๗) ดำเนินการเกี่ยวกับกฎหมายและระเบียบที่อยู่ในความรับผิดชอบของกระทรวง และกฎหมายอื่นที่เกี่ยวข้อง ๘) พัฒนาระบบเทคโนโลยีสารสนเทศเพื่อใช้ในการบริหารงานและการบริการ รวมทั้ง ประชาสัมพันธ์ และเผยแพร่ข้อมูลสารสนเทศด้านการเกษตร ๙) ดำเนินการบริหารกองทุนเพื่อช่วยเหลือเกษตรกรและรับเรื่องร้องเรียน ๑๐) ปฏิบัติการอื่นใดตามที่กฎหมายกำหนดให้เป็นอำนาจหน้าที่ของสำนักงานปลัดกระทรวงเกษตรและสหกรณ์หรือตามที่รัฐมนตรีหรือคณะรัฐมนตรีมอบหมาย

- กลไก/วิธีการที่ส่วนราชการใช้ในการส่งมอบผลผลิตและบริการตามพันธกิจคืออะไร
- ความสำคัญเชิงเปรียบเทียบของพันธกิจหรือหน้าที่ต่อความสำเร็จของส่วนราชการคืออะไร และการเพิ่มขีดความสามารถในการแข่งขันของประเทศคืออะไร

ความสำคัญเชิงเปรียบเทียบ			กลไก/วิธีการในการส่งมอบผลผลิตและบริการ
พันธกิจ	หน้าที่ตามกฎหมาย	ผลลัพธ์/ความสำเร็จของส่วนราชการ	
๑. ผลักดันและขับเคลื่อนนโยบายและยุทธศาสตร์ของกระทรวงสู่การปฏิบัติในทุกกระดับให้เกิดผลสัมฤทธิ์	<ul style="list-style-type: none"> ● ศึกษา วิเคราะห์ และจัดทำข้อมูลเพื่อเสนอแนะรัฐมนตรี สำหรับใช้ในการกำหนดนโยบาย เป้าหมาย และผลสัมฤทธิ์ของกระทรวง ● แปรณนโยบายเป็นแนวทางและแผนการปฏิบัติราชการ โครงการ และโครงการพิเศษ ● พัฒนายุทธศาสตร์การบริหารของกระทรวง ● ดำเนินการบริหารกองทุนเพื่อช่วยเหลือเกษตรกรและรับเรื่องร้องเรียน ● ดำเนินการเกี่ยวกับการตรวจสอบและประเมินผลการปฏิบัติราชการของส่วนราชการในสังกัดกระทรวง ● ดำเนินการและประสานงานกับองค์การหรือหน่วยงานเกี่ยวกับกิจการด้านการเกษตรต่างประเทศ 	<ul style="list-style-type: none"> ● ร้อยละของเกษตรกรที่ได้รับการพัฒนาและส่งเสริมอาชีพด้านการเกษตรกรรมมีรายได้เพิ่มขึ้น (ร้อยละ ๖๐) ● ร้อยละผลการดำเนินงานตามเป้าหมายการสนับสนุนโครงการอันเนื่องมาจากพระราชดำริ (ร้อยละ ๙๐) ● จำนวนเกษตรกรและผู้ยากจนที่ได้รับการแก้ไขปัญหาหนี้สิน (๑,๔๐๐ ราย) ● จำนวนพื้นที่ที่มีการทำการเกษตรกรรมยั่งยืนเพิ่มขึ้น (๒๐,๓๐๐ ไร่) ● มูลค่าการส่งออกสินค้าเกษตรและผลิตภัณฑ์ไปยังประเทศที่อยู่ในความรับผิดชอบเพิ่มขึ้น (ร้อยละ ๓) 	<ul style="list-style-type: none"> ● ศึกษา วิเคราะห์ และจัดทำข้อมูลข้อเสนอแนะผ่านผู้บริหารระดับสูง (ผู้ช่วยปลัด กษ./รองปลัด กษ./ปลัด กษ./ผู้ตรวจราชการ กษ.) ● ตรวจสอบและประเมินผลการปฏิบัติราชการของส่วนราชการในสังกัดกระทรวง โดยคณะกรรมการตรวจสอบและประเมินผลประจำ กษ. ● การกำหนดนโยบายและบริหารกองทุนหมุนเวียนเพื่อการกู้ยืมแก่เกษตรกรและผู้ยากจน โดยคณะกรรมการระดับนโยบาย ๒ คณะ คือ ๑) คณะกรรมการช่วยเหลือเกษตรกรและผู้ยากจน และ ๒) คณะกรรมการนโยบายการบริหารทุนหมุนเวียนและพิจารณาอนุมัติให้การช่วยเหลือแก่เกษตรกร โดยคณะกรรมการบริหารกองทุนหมุนเวียนเพื่อการกู้ยืมแก่เกษตรกร (อบก.) แบ่งเป็น ๓ ระดับ คือ อบก.ส่วนกลาง ส่วนจังหวัด และส่วนอำเภอ ● การกำหนดนโยบายและบริหารกองทุนสงเคราะห์เกษตรกร โดยคณะกรรมการสงเคราะห์เกษตรกร และพิจารณาอนุมัติเงินกองทุนโดยคณะอนุกรรมการกลั่นกรอง ติดตาม และประเมินผลโครงการที่ขอใช้เงินกองทุนฯ และคณะอนุกรรมการพิจารณา เรื่องหนี้สินของกองทุนสงเคราะห์เกษตรกร ● การกำหนดนโยบายและแนวทางการจัดการรับเรื่องร้องเรียน โดยคณะกรรมการอำนวยการ และประสานการแก้ไขปัญหาข้อร้องเรียน กษ.

ความสำคัญเชิงเปรียบเทียบ			กลไก/วิธีการในการส่งมอบผลผลิตและบริการ
พันธกิจ	หน้าที่ตามกฎหมาย	ผลลัพธ์/ความสำเร็จของส่วนราชการ	
			<ul style="list-style-type: none"> ร่วมกับศูนย์เครือข่ายปราชญ์ชาวบ้าน (๑๓๙ ศูนย์) ฝึกอบรม เกี่ยวกับปรัชญาเศรษฐกิจพอเพียงให้กับเกษตรกร ประชุมเจรจาระดับนานาชาติทั้งทวีปภาคีและพหุภาคี/องค์การระหว่างประเทศ การเยี่ยมคารวะ การลงนามความร่วมมือต่างๆ รวมถึงการทำหน้าที่เป็นสำนักงานเลขาธิการ FAO
๒. ส่งเสริม สนับสนุนการพัฒนาระบบการบริหารจัดการภาครัฐของกระทรวง	<ul style="list-style-type: none"> กำหนดยุทธศาสตร์การพัฒนาระบบและพัฒนากฎหมายของกระทรวง ดำเนินการเกี่ยวกับกฎหมายและระเบียบที่อยู่ในความรับผิดชอบของกระทรวงและกฎหมายอื่นที่เกี่ยวข้อง พัฒนาระบบเทคโนโลยีสารสนเทศเพื่อใช้ในการบริหารงานและการบริการ รวมทั้งประชาสัมพันธ์และเผยแพร่ข้อมูลสารสนเทศด้านการเกษตร ปฏิบัติการอื่นใดตามที่กฎหมายกำหนดให้เป็นอำนาจหน้าที่ของสำนักงานปลัดกระทรวงเกษตรและสหกรณ์หรือตามที่รัฐมนตรีหรือคณะรัฐมนตรีมอบหมาย 	<ul style="list-style-type: none"> ร้อยละความสำเร็จของการดำเนินงานในภารกิจระดับกระทรวง (ร้อยละ ๙๐) ร้อยละความสำเร็จของการบริหารจัดการระบบเทคโนโลยีสารสนเทศและการสื่อสารของ กษ. (ร้อยละ ๙๐) 	<ul style="list-style-type: none"> กำหนดยุทธศาสตร์การพัฒนาระบบและพัฒนากฎหมาย โดยคณะกรรมการบริหารยุทธศาสตร์การพัฒนารัฐบาลบุคคลของ กษ. พัฒนาระบบเทคโนโลยีสารสนเทศใช้ในการบริหารงาน การบริการ รวมทั้ง ประชาสัมพันธ์และเผยแพร่ข้อมูลสารสนเทศด้านการเกษตร โดยคณะทำงาน/คณะกรรมการที่เกี่ยวข้อง

สป.กษ. มีส่วนในการเพิ่มขีดความสามารถในการแข่งขันของประเทศ เมื่อพิจารณาจากยุทธศาสตร์จัดสรรงบประมาณรายจ่ายประจำปี ๒๕๖๒ ยุทธศาสตร์ด้านการสร้างความสามารถในการแข่งขันของประเทศ โดย สป.กษ. มีโครงการ/กิจกรรม ประกอบด้วย การพัฒนาเกษตรกรรมยั่งยืน/ส่งเสริมการเรียนรู้การทำเกษตรกรรมยั่งยืน พัฒนาตลาดสินค้าเกษตร/การดำเนินภารกิจด้านการเกษตรต่างประเทศ และในปี พ.ศ. ๒๕๖๒ ได้กำหนดตัวชี้วัดสำคัญของสำนักงานปลัดกระทรวงเกษตรและสหกรณ์ ประกอบด้วย ๑) ร้อยละของเกษตรกรที่ได้รับการพัฒนาและส่งเสริมอาชีพด้านการเกษตรมีรายได้เพิ่มขึ้น ๒) จำนวนพื้นที่ที่มีการทำเกษตรกรรมยั่งยืนเพิ่มขึ้น และ ๓) ระดับความสำเร็จของการเจรจาและการทำงานความร่วมมือด้านการเกษตรกับต่างประเทศภายใต้กรอบทวิภาคี ซึ่งมีความสอดคล้องกับยุทธศาสตร์กระทรวงเกษตรและสหกรณ์ ๒๐ ปี (พ.ศ.๒๕๖๐-๒๕๗๙) ยุทธศาสตร์ที่ ๔ การบริหารจัดการทรัพยากร การเกษตรและสิ่งแวดล้อมอย่างสมดุล และยั่งยืน โดยมีเป้าหมายคือ จำนวนพื้นที่เกษตรกรรมยั่งยืน ๑๐ ล้านไร่ ซึ่ง สป.กษ. มีหน่วยงานที่เป็นหน่วยรับผิดชอบในการดำเนินการในเรื่องดังกล่าว คือ กองนโยบายเทคโนโลยีเพื่อการเกษตร และเกษตรกรรมยั่งยืน โดยมีบทบาทภารกิจในการกำหนดนโยบายและการบูรณาการแผนงาน/โครงการ การพัฒนาเกษตรกรรมยั่งยืน และความร่วมมือกับเครือข่ายการพัฒนานโยบายและเทคโนโลยีด้านการเกษตรและเกษตรกรรมยั่งยืน การพัฒนาเทคโนโลยีชีวภาพ การพัฒนาเสริมสร้างศักยภาพแก่เกษตรกรให้เกิดความเข้มแข็งสามารถพึ่งพาตนเอง โดยยึดหลักปรัชญาเศรษฐกิจพอเพียง ผ่านศูนย์เครือข่ายประชาราษฎร์ชาวบ้านซึ่งเป็น co partner ในการร่วมดำเนินการ จากการทำงานตั้งแต่ปีงบประมาณ พ.ศ. ๒๕๕๒ จนถึงปัจจุบันมีเกษตรกรที่ผ่านการอบรมการทำเกษตรภายใต้หลักปรัชญาของเศรษฐกิจพอเพียงแล้วกว่าจำนวน ๓๖๓,๘๔๓ ราย

นอกจากนี้ สป.กษ. ยังเป็นหน่วยงานหลักในการดำเนินการด้านการเกษตรต่างประเทศ และมีเป้าหมายในการเป็นศูนย์กลางการขับเคลื่อนนโยบายและงานด้านการเกษตรต่างประเทศ (Intelligence Unit) โดยมีสำนักงานการเกษตรต่างประเทศ และสำนักงานที่ปรึกษาเกษตรต่างประเทศที่ประจำอยู่ ณ ประเทศต่างๆ เป็นหน่วยงานดำเนินการ โดยมีบทบาทในการดำเนินการส่งเสริมความเชื่อมั่นด้านคุณภาพมาตรฐานรวมทั้งการแก้ปัญหาสินค้าเกษตรในตลาดต่างประเทศ เช่น ประเทศไทยได้รับการปลดใบเหลืองจากกรณีการทำประมงผิดกฎหมายขาดการรายงานและไร้การควบคุม (IUU) จากสหภาพยุโรป ติดตามข้อมูลข่าวสาร ความเคลื่อนไหวเกี่ยวกับนโยบาย มาตรการด้านการเกษตรของต่างประเทศ ทั้งด้านการค้า การลงทุน และประเด็นอื่นที่เกี่ยวข้อง รวมถึง บูรณาการข้อมูลเพื่อสนับสนุนงานด้านต่างประเทศ ปัจจุบันมีสินค้าทางการเกษตรที่ได้รับการอนุญาตให้นำเข้าในหลายประเทศ เช่น ประเทศเกาหลีอนุญาตนำเข้าสินค้าไข่ไก่จากประเทศไทย ทั้งนี้ระหว่างกระทรวงเกษตรและสหกรณ์ของไทยได้มีการลงนามความร่วมมือกับประเทศและองค์การระหว่างประเทศกว่า ๑๐๐ ฉบับ เพื่อจัดทำความร่วมมือทั้งในด้านวิชาการ เทคโนโลยีการเกษตร

และเมื่อพิจารณาจากยุทธศาสตร์กระทรวงเกษตรและสหกรณ์ ๒๐ ปี (พ.ศ.๒๕๖๐-๒๕๗๙) ยุทธศาสตร์ที่ ๓ การเพิ่มขีดความสามารถในการแข่งขันภาคการเกษตรด้วยเทคโนโลยีและนวัตกรรม สป.กษ. มีส่วนในการพัฒนาระบบบริหารจัดการเทคโนโลยีสารสนเทศเพื่อการเกษตร โดยมีหน่วยงานรับผิดชอบคือศูนย์เทคโนโลยีสารสนเทศและการสื่อสาร โดยได้มีการดำเนินการ ดังนี้ ๑) จัดทำแผนการพัฒนาระบบสถาปัตยกรรมองค์กรกระทรวงเกษตรและสหกรณ์ พ.ศ. ๒๕๖๒ - ๒๕๖๖ เพื่อจัดทำแผนการขับเคลื่อนสำหรับพัฒนาระบบของกระทรวงเกษตรฯที่สามารถเป็นกรอบสำหรับการวิเคราะห์ความต้องการ การออกแบบ วางแผน และการปฏิบัติงานในการพัฒนาโครงการด้าน ICT แบบบูรณาการ นำไปสู่การสร้างระบบ ICT แบบบูรณาการข้ามหน่วยงาน และสามารถตอบโจทย์ยุทธศาสตร์ของหน่วยงานและของประเทศได้ ๒) ระบุฐานข้อมูลกลางกระทรวงเกษตรและสหกรณ์ (Big Data) โดยดำเนินการรวบรวมข้อมูลทางการเกษตรด้านต่างๆ ให้เป็นระบบกลางที่สามารถเชื่อมโยงข้อมูลกับฐานข้อมูลอื่นๆ ภายในกระทรวง ส่วนราชการภายนอก และภาคเอกชน ผลลัพธ์ที่ได้เช่นระบบเผยแพร่ข้อมูลเปิดของกระทรวงเกษตรฯ (opendata.moac.go.th) และระบบเผยแพร่ข้อมูลกลาง (data.moac.go.th) ๓) จัดทำ (ร่าง) แผนปฏิบัติการพัฒนาระบบเกษตรดิจิทัลของกระทรวงเกษตรฯ ระยะปี พ.ศ. ๒๕๖๐-๒๕๖๔ เพื่อนำไปเป็นแนวทางในการปฏิบัติงาน ด้านดิจิทัลของทุกหน่วยงานภายใต้สังกัดกระทรวงเกษตรและสหกรณ์ ๔) ดำเนินโครงการพัฒนาดิจิทัลแพลตฟอร์มเพื่อการบริหารจัดการภายในองค์กร เพื่อบริหารจัดการข้อมูลสารสนเทศระบบการทำงานให้เป็นรูปแบบดิจิทัล

(๒) วิสัยทัศน์และค่านิยม

- เป้าประสงค์วิสัยทัศน์และค่านิยมของส่วนราชการที่ได้ประกาศไว้คืออะไร
- สมรรถนะหลักของส่วนราชการคืออะไร และมีความเกี่ยวข้องอย่างไรกับพันธกิจของส่วนราชการ ความสำคัญ

ของสมรรถนะหลักของส่วนราชการที่มีต่อการพัฒนาเศรษฐกิจ สังคม สาธารณสุขและสิ่งแวดล้อมของประเทศคืออะไร ทั้งทางตรงและทางอ้อม

วิสัยทัศน์	ศูนย์กลางการขับเคลื่อนนโยบายและยุทธศาสตร์ด้านการเกษตรและสหกรณ์ของประเทศ ภายในปี พ.ศ. ๒๕๗๙
เป้าประสงค์	๑) เกษตรกรในจังหวัดชายแดนภาคใต้ได้รับการพัฒนาและส่งเสริมอาชีพด้านการเกษตร ๒) เกษตรกรสามารถพึ่งพาตนเองได้ ๓) เกษตรกรและผู้ยากจนได้รับการแก้ไขปัญหาหนี้สิน ๔) ศักยภาพในการผลิตภาคการเกษตรเพิ่มขึ้น
วัฒนธรรมองค์การ	<p>“HOPE”</p> <ul style="list-style-type: none"> ■ H : <u>H</u>onesty : มีคุณธรรม ประกอบด้วย ซื่อสัตย์ เสมอภาค โปร่งใส ตรวจสอบได้ เสียสละ มีจิตสาธารณะ เต็มใจให้บริการ ■ O : <u>O</u>wnership : รับผิดชอบร่วมกัน ประกอบด้วย มีความรับผิดชอบสูง มีความสามัคคี มุ่งสู่เป้าหมายเดียวกัน ใส่ใจผู้ร่วมงาน ใ่วางใจได้ เอื้ออาทร เข้าใจผู้อื่น มุ่งผลสัมฤทธิ์ ■ P : <u>P</u>rompt to change : พร้อมรับการเปลี่ยนแปลง ประกอบด้วย พัฒนatanเองอย่างต่อเนื่อง มนุษย์สัมพันธ์ที่ดี ยอมรับฟังความคิดเห็น กระตือรือร้น ทันสมัย ■ E : <u>E</u>stablish : สร้างสรรค์ ประกอบด้วย กล้าคิด กล้าทำ กล้านำองค์การ มีความคิด ริเริ่ม มุ่งมั่นทุ่มเท มีประสิทธิภาพ และคุ้มค่า
ค่านิยม	“ซื่อสัตย์ พัฒนาตนเองอย่างต่อเนื่อง รับฟังความคิดเห็น มุ่งผลสัมฤทธิ์”
สมรรถนะหลัก ของ สป.กษ.	บุคลากรมีความเชี่ยวชาญ ๑) ด้านอำนาจการ และบริหารจัดการนโยบายและแนวทางการปฏิบัติงานไปสู่การปฏิบัติงาน ของส่วนราชการในสังกัดกระทรวงเกษตรและสหกรณ์ได้อย่างมีประสิทธิภาพ ๒) การปรับปรุงกลไก/รูปแบบ/วิธีการปฏิบัติงาน เพื่อตอบสนองนโยบายและทันต่อ สถานการณ์ที่เปลี่ยนแปลงไป ๓) วิชาการเกี่ยวกับการเกษตร ๔) ด้านระบบสารสนเทศด้านการเกษตร

(๓) ลักษณะโดยรวมของบุคลากร

- ลักษณะโดยรวมของบุคลากรในส่วนราชการเป็นอย่างไร
- มีการจำแนกบุคลากรออกเป็นกลุ่มและประเภทอะไรบ้าง
- อะไรคือข้อกำหนดพื้นฐานด้านการศึกษาสำหรับกลุ่มบุคลากรประเภทต่างๆ

สำนักงานปลัดกระทรวงเกษตรและสหกรณ์มีบุคลากรทั้งในส่วนกลางและส่วนภูมิภาค (๗๖ จังหวัด) จำนวนทั้งสิ้น ๑,๘๘๖คน (ข้อมูล ณ วันที่ ๓๑ ตุลาคม ๒๕๖๑)

ประเภทของบุคลากร	ส่วนกลาง	ส่วนภูมิภาค	รวมทั้งสิ้น	ระดับการศึกษา			อายุเฉลี่ย
				สูงกว่าปริญญาตรี	ปริญญาตรี	ต่ำกว่าปริญญาตรี	
ข้าราชการ	๓๙๑ คน (๓๖.๔๔%)	๖๘๒ คน (๖๓.๕๖%)	๑,๐๗๓ คน	๔๘๒ คน (๔๔.๙๒%)	๕๒๗ คน (๔๙.๑๑)	๖๔ คน (๕.๙๗%)	๔๔ ปี (๒๓.๑๓%)
ลูกจ้างประจำ	๓๙ คน (๓๐.๗๑%)	๘๘ คน (๖๙.๒๙%)	๑๒๗ คน	-	-	๑๒๗ คน	๕๕ ปี (๓๔.๖๔%)
พนักงานราชการ	๑๗๕ คน (๓๒.๒๓%)	๓๖๘ คน (๖๗.๗๗%)	๕๔๓ คน	-	๔๐๑ คน	๑๔๒ คน	๓๘ ปี (๑๗.๓๑%)

ข้าราชการของ สป.กษ. เป็นนักวิเคราะห์นโยบายและแผน ร้อยละ ๕๗.๐๓ รองลงมาเป็นเจ้าของพนักงานธุรการ ร้อยละ ๑๕.๐๐

องค์ประกอบที่ทำให้บุคลากรมีส่วนร่วมในการทำงาน เพื่อบรรลุพันธกิจและวิสัยทัศน์

- ๑) การมีส่วนร่วมในการทำงาน เช่น กิจกรรม ๕ ส. Big Cleaning Day, The Best Officer Show, กีฬาสี สป.กษ.
- ๒) การสร้างความสัมพันธ์ระหว่างผู้บริหารกับบุคลากรในหน่วยงานส่วนกลางและส่วนภูมิภาค (กิจกรรม Meet My Big Boss)
- ๓) ด้านความผูกพันในงาน ได้แก่ ความก้าวหน้าและความมั่นคงในอาชีพ และด้านสวัสดิการ เช่น ประกันชีวิตหมู่ เงินทุนสวัสดิการหมุนเวียน ใหัวพระ ฟังธรรม ตรวจสุขภาพประจำปี มอบเงินขวัญถุงให้ผู้เกษียณอายุราชการ

- องค์ประกอบสำคัญที่ทำให้บุคลากรเหล่านี้มีส่วนร่วมในการทำงานเพื่อบรรลุพันธกิจและวิสัยทัศน์ของส่วนราชการคืออะไร

- ในการทำงานจำเป็นต้องมีข้อกำหนดด้านสุขภาพ ความปลอดภัย และความเสี่งภัยของส่วนราชการอะไรบ้าง
- ประเด็นการเปลี่ยนแปลงด้านบุคลากรที่สำคัญคืออะไร พื้นฐานของบุคลากรที่มีผลต่อการวางแผนการพัฒนา และการสร้างขีดความสามารถให้เป็นองค์การสมรรถนะสูงมีอะไรบ้าง

สำนักงานปลัดกระทรวงเกษตรและสหกรณ์มีการจัดทำข้อกำหนดด้านสุขภาพ ความปลอดภัย ความเสี่งภัยในการทำงาน และการเปลี่ยนแปลงด้านบุคลากรที่มีผลต่อการวางแผนพัฒนา/เพิ่มขีดความสามารถให้เป็นองค์การสมรรถนะสูง ดังนี้

ประเด็น	ข้อกำหนด	โครงการ/กิจกรรม
ด้านสุขภาพ	สำนักงาน ก.พ. กำหนดให้ ๑) จัดทำแผนกลยุทธ์บริหารและพัฒนาทรัพยากรบุคคลตามแนวทาง HR Scorecard มิติด้านคุณภาพชีวิตและความสมดุลระหว่างชีวิตกับการทำงาน	๑) ตรวจสุขภาพประจำปี/ฉีดวัคซีนไข้หวัดใหญ่ ๒) บริการห้องออกกำลังกายและเต็นท์แอโรบิค ๓) ใหัวพระ ฟังธรรม ทำบุญตักบาตร
ด้านความปลอดภัยและด้านความเสี่งภัยในการทำงาน	๒) จัดสวัสดิการและเสริมสร้างคุณภาพชีวิตสำหรับทรัพยากรบุคคลภาครัฐ	๑) ประกันอุบัติเหตุหมู่ ๒) แผนรองรับภัยพิบัติและภาวะฉุกเฉิน เช่น ซ่อมหนีไฟ ชุมนุมประท้วง จลาจล อุทกภัย

ประเด็น	ข้อกำหนด	โครงการ/กิจกรรม
นโยบายของ สป.กษ. ที่มีต่อการเปลี่ยนแปลงด้านบุคลากร	<p align="center">พื้นฐานบุคลากรที่มีผลต่อการวางแผนพัฒนา และเพิ่มขีดความสามารถให้องค์กรมีสมรรถนะสูง</p>	
๑) พัฒนาศักยภาพแก่เกษตรกรให้มีความเข้มแข็งและคุณภาพที่ดีขึ้น	๑) บุคลากรสายงานนักวิเคราะห์เป็นบุคลากรหลัก	
๒) พัฒนาระบบและกลไกการจัดการด้านการเกษตรและสหกรณ์ให้มีประสิทธิภาพ	๒) บุคลากรจะต้องมีสมรรถนะหลักและทักษะที่ตอบสนองการปฏิบัติงานตามพันธกิจหลักคือ สมรรถนะหลัก เช่น ความรู้เกี่ยวกับการเกษตรและสหกรณ์ นโยบายและแผนงานของกระทรวงเกษตรและสหกรณ์ เศรษฐกิจ การเมือง การปกครอง สิ่งแวดล้อมสังคม กฎหมายและระเบียบปฏิบัติที่เกี่ยวข้องกับการปฏิบัติงาน การจัดทำและบริหารแผน ยุทธศาสตร์/แผนพัฒนา/โครงการ ทักษะทั่วไป เช่น การใช้เครื่องมือทางการวิเคราะห์ การประสานงาน และ ทักษะในอนาคต (Digital Literacy) ประกอบด้วยทักษะ ๗ ด้าน	
๓) แนวโน้มการขาดแคลนบุคลากรที่มีประสบการณ์ในการทำงานมากขึ้น	<p>คือ (๑) การเข้าถึงและตระหนักดิจิทัล (๒) การใช้งานเครื่องมือด้านดิจิทัลหรือแอปพลิเคชันขั้นต้นสำหรับการทำงาน (๓) การใช้ดิจิทัลเพื่อการทำงานร่วมกัน (๔) การประยุกต์ใช้เครื่องมือดิจิทัลเพื่อการทำงาน (๕) การผลิตชุดข้อมูลเพื่อการบริหารสาธารณะ (๖) การใช้ข้อมูลระหว่างหน่วยงาน และ (๗) การใช้โปรแกรมดิจิทัลเพื่อการวิเคราะห์ข้อมูลสำหรับงานประจำ</p> <p>๓) จัดทำแผนกลยุทธ์การบริหารและพัฒนาทรัพยากรบุคคลมิติที่ ๓ เพื่อเพิ่มขีดความสามารถ ประกอบด้วย (๑) พัฒนาและส่งเสริมความก้าวหน้าในอาชีพเพื่อเสริมสร้างแรงจูงใจให้บุคลากร ได้แก่ โครงการจัดทำเส้นทางความก้าวหน้าในอาชีพ และโครงการสร้างความรู้ความเข้าใจต่อเส้นทางความก้าวหน้าในอาชีพ (๒) พัฒนาบุคลากรให้มีความรู้ ทักษะ และสมรรถนะให้สอดคล้องกับยุทธศาสตร์ ได้แก่ โครงการพัฒนาบุคลากรให้เป็นมืออาชีพตามแผนพัฒนารายบุคคล โครงการพัฒนาบุคลากรรองรับประชาคมอาเซียน โครงการเสริมสร้างการเป็นข้าราชการที่ดี โครงการส่งเสริมการจัดการความรู้ในหน่วยงาน และโครงการพัฒนาระบบการจัดทำแผนพัฒนารายบุคคล</p>	

(๔) สิ้นทรัพย์

- ส่วนราชการมีอาคารสถานที่ เทคโนโลยี และอุปกรณ์ที่สำคัญอะไรบ้าง รวมทั้งเทคโนโลยีการสื่อสารและการให้บริการ

อาคารสถานที่

สำนักงานปลัดกระทรวงเกษตรและสหกรณ์มีหน่วยงานทั้งในส่วนกลาง ส่วนภูมิภาค และต่างประเทศ ดังนี้

หน่วยงาน	สถานที่ตั้ง
๑. หน่วยงานในส่วนกลาง	<p>๑) สำนักงานปลัดกระทรวงเกษตรและสหกรณ์ เลขที่ ๓ ถนนราชดำเนินนอก แขวงบ้านพานถม เขตพระนคร กรุงเทพฯ จำนวน ๕ อาคาร</p> <p>๒) สถาบันเกษตรกรอาคารหลังอนุสาวรีย์สามบูรพาจารย์ เกษตรกลาง บางเขน ถนนพหลโยธิน แขวงลาดยาว เขตจตุจักร กรุงเทพฯ</p>
๒. หน่วยงานในส่วนภูมิภาค	<p>สำนักงานเกษตรและสหกรณ์จังหวัดที่ตั้งหน่วยงานอยู่ใน ๗๖ จังหวัด ประกอบด้วย</p> <p>๑) สำนักงานเกษตรและสหกรณ์ที่มีสำนักงานอยู่ที่ศาลากลางจังหวัด จำนวน ๕๗ จังหวัด</p> <p>๒) สำนักงานเกษตรและสหกรณ์ที่มีสำนักงานอยู่ที่ศูนย์ราชการจังหวัด จำนวน ๔ จังหวัด</p> <p>๓) สำนักงานเกษตรและสหกรณ์ที่มีสำนักงานอยู่ที่ตั้งอื่นๆ จำนวน ๑๕ จังหวัด คือ</p> <ul style="list-style-type: none"> ▪ สำนักงานเกษตรและสหกรณ์ที่มีสำนักงานอยู่ที่สำนักงานของหน่วยงานราชการอื่น

หน่วยงาน	สถานที่ตั้ง
	<p>จำนวน ๑๒ จังหวัด</p> <ul style="list-style-type: none"> ▪ สำนักงานเกษตรและสหกรณ์ที่มีสำนักงานอยู่ที่สำนักงานของเอกชน จำนวน ๓ จังหวัด
<p>๓. หน่วยงาน ในต่างประเทศ</p>	<p>สำนักงานที่ปรึกษาการเกษตรต่างประเทศ จำนวน ๑๑ แห่ง ประกอบด้วย</p> <p>๑) สำนักงานที่ปรึกษาการเกษตรต่างประเทศ จำนวน ๗ แห่ง คือ</p> <ul style="list-style-type: none"> ▪ สหภาพยุโรป ราชอาณาจักรเบลเยียม ▪ กรุงโรม สาธารณรัฐอิตาลี ▪ กรุงวอชิงตัน ดี.ซี. สหรัฐอเมริกา ▪ กรุงแคนเบอร์รา เครือรัฐออสเตรเลีย ▪ กรุงโตเกียว ประเทศญี่ปุ่น ▪ กรุงปักกิ่ง สาธารณรัฐประชาชนจีน ▪ กรุงจาการ์ตา สาธารณรัฐอินโดนีเซีย <p>๒) ฝ่ายการเกษตรประจำกงสุลใหญ่ จำนวน ๓ แห่ง คือ</p> <ul style="list-style-type: none"> ▪ นครกว่างโจว สาธารณรัฐประชาชนจีน ▪ นครเซี่ยงไฮ้ สาธารณรัฐประชาชนจีน ▪ นครลอสแอนเจลิส สหรัฐอเมริกา <p>๓) ฝ่ายการเกษตรประจำสถานเอกอัครราชทูตไทย จำนวน ๑ แห่ง คือ กรุงมอสโก สหพันธรัฐรัสเซีย</p>

เทคโนโลยีและอุปกรณ์

สำนักงานปลัดกระทรวงเกษตรและสหกรณ์เป็นส่วนราชการที่มีความหลากหลาย ในเรื่องภารกิจ กระบวนการ ขั้นตอนการทำงาน กลุ่มเป้าหมายผู้รับบริการที่หลากหลายที่ต้องมีการนำเทคโนโลยี อุปกรณ์และสิ่งอำนวยความสะดวก มาพัฒนาส่งเสริมและปรับเปลี่ยนการนำเทคโนโลยีสารสนเทศและการสื่อสารมาใช้ให้เกิดประสิทธิภาพประสิทธิผลกับทุกกลุ่มเป้าหมาย เช่น การเผยแพร่ประชาสัมพันธ์ การพัฒนาเทคโนโลยีสารสนเทศและการสื่อสาร การพัฒนาบุคลากร เป็นต้น จึงต้องมีการจัดหาทั้งอุปกรณ์ เทคโนโลยีที่ทันสมัยเพียงพอกับความต้องการ และคุ้มค่าในการปฏิบัติงาน ดังรายละเอียดต่อไปนี้

๑) โครงสร้างพื้นฐานเครือข่ายสื่อสาร (Network Infrastructure) ครอบคลุมเชื่อมโยงทั้งหน่วยงาน ได้แก่

- ระบบเครือข่ายสำนักงานปลัดกระทรวงเกษตรและสหกรณ์ (OPSMOAC Network) ประกอบด้วย ระบบอินทราเน็ต (Intranet) ระบบเครือข่ายอินเทอร์เน็ต (Internet) และระบบเครือข่ายอินเทอร์เน็ตไร้สาย (MOAC WIFI)
- ระบบเครือข่ายสื่อสารกระทรวงมหาดไทย (MOI Net)
- ระบบเครือข่ายสารสนเทศ CABNET (Cabinet Network)
- ระบบเครือข่ายภาครัฐ (GIN : Government Information Network)
- ระบบเครือข่ายเพื่อรองรับระบบการบริหารการเงินการคลังภาครัฐแบบอิเล็กทรอนิกส์ (GFMS : Government Fiscal Management System)

๒) ระบบข้อมูลสารสนเทศของสำนักงานปลัดกระทรวงเกษตรและสหกรณ์ ประกอบด้วย

- ระบบสารสนเทศเพื่อให้บริการข้อมูลแก่ประชาชน ประกอบด้วย เว็บไซต์กระทรวงเกษตรและสหกรณ์ (www.moac.go.th) และเว็บไซต์สำนักงานปลัดกระทรวงเกษตรและสหกรณ์ (www.opsmoac.go.th)
- ระบบสารสนเทศเพื่อสนับสนุนการปฏิบัติงาน ประกอบด้วย ระบบสารสนเทศบริหารทรัพยากรบุคคล ระบบฐานข้อมูลระบบคอมพิวเตอร์ของกระทรวงเกษตรและสหกรณ์ ระบบเงินเดือนค่าจ้าง ระบบฐานข้อมูลด้านเกษตรและสหกรณ์จังหวัด ระบบสารบรรณอิเล็กทรอนิกส์ ระบบรายงานผลการดำเนินงาน ๕ ประสานสืบสานเกษตรทฤษฎีใหม่ถวาย

ในหลวง ระบบแผนพัฒนารายบุคคล ระบบฐานข้อมูลสินทรัพย์ (สำนักงานปลัดกระทรวงเกษตรและสหกรณ์) และระบบติดตามแผนงานและงบประมาณ

- ระบบสารสนเทศสำหรับบริการประชาชน ประกอบด้วย ระบบเกษตรพันธสัญญา ระบบรับเรื่องราวจ้างทุกซ์ และระบบกองทุนสงเคราะห์เกษตรกร

- ระบบสารสนเทศสำหรับผู้บริหาร ประกอบด้วย ศูนย์ปฏิบัติการข้อมูลเกษตร (War Room)

- ระบบนวัตกรรม ประกอบด้วย แอปพลิเคชันทำเนียบส่วนราชการกระทรวงเกษตรและสหกรณ์ (One๒MOAC) และแอปพลิเคชันเกษตรดิจิทัล

๓) ระบบรักษาความปลอดภัยระบบเทคโนโลยีสารสนเทศของสำนักงานปลัดกระทรวงเกษตรและสหกรณ์ ได้แก่ ระบบระบบตรวจสอบการบุกรุกและตรวจสอบความปลอดภัยระบบคอมพิวเตอร์และเครือข่าย (IPS : Instruction Prevention System) ระบบ Firewall ระบบพิสูจน์ตัวตน (Authentication) และอุปกรณ์ป้องกันการบุกรุกเว็บไซต์ (Web Application Firewall)

๔) Digital & Disruptive Technology ที่มีผลต่อการปรับเปลี่ยนวิธีการปฏิบัติงานของสำนักงานปลัดกระทรวงเกษตรและสหกรณ์ ประกอบด้วยระบบสารสนเทศ ดังนี้

- ระบบ MOAC QR Code จัดทำขึ้นเพื่อสนับสนุนมาตรการลดการใช้กระดาษ เป็นการปรับเปลี่ยนวิธีปฏิบัติงานจากเดิมที่ต้องพิมพ์เอกสารแนบ ประกอบการประชุม หรือบันทึกข้อความ ผู้ใช้งานสามารถเรียกใช้งานเอกสารได้จากระบบ QR Code และ Short URL (ที่อยู่เอกสารในระบบ Internet แบบสั้น)

- ระบบคัดลอกสำเนาเอกสาร กพ.๗ แบบ Online จัดทำขึ้นเพื่อให้บริการข้าราชการของสำนักงานปลัดกระทรวงเกษตรและสหกรณ์ไม่ต้องเดินทางมาเขียนแบบฟอร์ม คัดลอกสำเนาเอกสาร กพ.๗ ณ กองการเจ้าหน้าที่ ผู้ใช้งานสามารถขอคัดลอกสำเนาเอกสาร กพ.๗ ผ่านระบบ Internet ทั้งในส่วนกลาง และส่วนภูมิภาค

- การให้บริการระบบ Internet ผ่านบริการ MOAC WIFI By Smart Card เป็นการปรับเปลี่ยนวิธีการลงทะเบียนเพื่อขอใช้งานสัญญาณ Internet ภายในสำนักงานปลัดกระทรวงเกษตรและสหกรณ์จากการกรอกแบบฟอร์มเป็นขอรับบริการผ่านเครื่องคอมพิวเตอร์ Kios โดยใช้วิธีการเสียบบัตรประจำตัวประชาชน

- ระบบหนังสือเวียนสำนักงานปลัดกระทรวงเกษตรและสหกรณ์ จัดทำขึ้นเพื่อให้บุคลากรในส่วนกลางและส่วนภูมิภาค สามารถเข้าถึงข้อมูลหนังสือเวียนได้อย่างสะดวก รวดเร็ว ผ่านช่องทางบริการออนไลน์ ช่วยลดปริมาณการใช้กระดาษ และเวลาที่ใช้ในการส่งหนังสือเวียน

- ระบบ e-Office for Digital Government Driven ของสำนักงานปลัดกระทรวงเกษตรและสหกรณ์ ได้แก่

- ระบบจองห้องประชุม เป็นการปรับเปลี่ยนวิธีการจองห้องประชุมจากการโทรศัพท์เพื่อขอใช้งานห้องประชุม เปลี่ยนเป็นการจองห้องประชุมผ่านระบบ Online ผู้ใช้งานสามารถตรวจสอบสถานะห้องประชุมว่างหรือถูกใช้งาน และทำการจองห้องประชุมตามวันและเวลาที่ต้องการได้

- ระบบบริหารการประชุม เป็นระบบสารสนเทศที่ใช้บริหารจัดการการประชุม ที่รองรับกระบวนการประชุม เช่น การเตรียมวาระ/ประเด็น การจัดการเอกสารการประชุม จัดการผู้เข้าประชุม การเชิญประชุมและการตอบรับการเข้าร่วมประชุม การบันทึกวาระ/ประเด็น/มติ การแสดงความคิดเห็นของผู้เข้าประชุม การรับรองรายงานการประชุม การสร้างรายงานสรุปการประชุมและการค้นหาข้อมูลการประชุม

- ระบบจองรถ เป็นการปรับเปลี่ยนวิธีการจองใช้รถยนต์จากการกรอกแบบฟอร์มมาเป็นเป็นผู้ใช้งานสามารถจองใช้งานรถยนต์ผ่านระบบ Online ในส่วนของผู้ดูแลระบบสามารถ จัดการการจอง อนุมัติการใช้งาน จัดการคนขับ กำหนดผู้ขอใช้รถยนต์ที่ต้องเดินทาง ทางเดียวกันใช้รถยนต์ร่วมกันได้

ในปีงบประมาณ พ.ศ. ๒๕๖๒ มีแผนการนำระบบดังกล่าวมาทดลองใช้งาน ประเมินผลการปฏิบัติงาน ปรับปรุงวิธีการให้ตรงกับกระบวนการทำงานของสำนักงานปลัดกระทรวงเกษตรและสหกรณ์ เพื่อนำมาปฏิบัติงานจริงต่อไป

๕) การนำเทคโนโลยี Big Data มาสร้างข้อมูล Smart DATA โดยสำนักงานปลัดกระทรวงเกษตรและสหกรณ์มีเป้าหมายในการดำเนินงาน เชื่อมโยงชุดข้อมูลที่มีมูลค่าสูง (MOAC High Value Dataset) จากทุกหน่วยงานในสังกัดกระทรวงเกษตรและสหกรณ์ และข้อมูลที่เกี่ยวข้องจากหน่วยงานภายนอกกระทรวงที่มีความพร้อมในการให้บริการเข้าสู่ระบบฐานข้อมูลกลาง พร้อมพัฒนาระบบสืบค้นและนำเสนอข้อมูลกลาง (Dashboard) เพื่อสนับสนุนการบริหารจัดการของรัฐบาล ภาครัฐ และทุกหน่วยงานในกระทรวงเกษตรและสหกรณ์

(๕) กฎหมาย กฎระเบียบ และข้อบังคับ

- ส่วนราชการดำเนินการภายใต้สภาพแวดล้อมด้านกฎหมาย กฎระเบียบ และข้อบังคับที่สำคัญอะไรบ้าง สำนักงานปลัดกระทรวงเกษตรและสหกรณ์ดำเนินการภายใต้กฎหมาย กฎ ระเบียบ ข้อบังคับที่สำคัญในการส่งมอบงานบริการขององค์กร ดังนี้

กฎหมายตามภารกิจหลัก

- ๑) พระราชบัญญัติส่งเสริมและพัฒนาระบบเกษตรพันธสัญญา พ.ศ. ๒๕๖๐
- ๒) พระราชบัญญัติกองทุนสงเคราะห์เกษตรกร พ.ศ. ๒๕๕๔
- ๓) ระเบียบคณะกรรมการสงเคราะห์เกษตรกรว่าด้วยหลักเกณฑ์ วิธีการ และเงื่อนไขในการจัดสรรเงินกองทุนสงเคราะห์เกษตรกร พ.ศ. ๒๕๕๔ และที่แก้ไขเพิ่มเติม
- ๔) ระเบียบคณะกรรมการสงเคราะห์เกษตรกรว่าด้วยการรับจ่ายเงิน การเก็บรักษาเงิน การใช้จ่ายเงินเป็นค่าใช้จ่ายในการดำเนินงานของกองทุน การจัดหาผลประโยชน์ของกองทุน และการจำหน่ายทรัพย์สินจากบัญชีกองทุนเป็นสูญ พ.ศ. ๒๕๕๖ และที่แก้ไขเพิ่มเติม
- ๕) ระเบียบสำนักงานปลัดกระทรวงเกษตรและสหกรณ์ว่าด้วยการใช้จ่ายเงินอุดหนุนโครงการศูนย์เครือข่ายปราชญ์ชาวบ้าน ฉบับที่ ๑ ฉบับที่ ๒ และฉบับที่ ๓
- ๖) ระเบียบสำนักนายกรัฐมนตรีว่าด้วยการช่วยเหลือเกษตรกรและผู้ยากจน พ.ศ. ๒๕๒๘
- ๗) ระเบียบสำนักนายกรัฐมนตรี ว่าด้วยการช่วยเหลือเกษตรกรและผู้ยากจน (ฉบับที่ ๗) พ.ศ. ๒๕๖๑
- ๘) ระเบียบสำนักนายกรัฐมนตรีว่าด้วยกองทุนหมุนเวียนเพื่อการกู้ยืมแก่เกษตรกรและผู้ยากจน พ.ศ. ๒๕๔๖
- ๙) ระเบียบสำนักนายกรัฐมนตรี ว่าด้วยกองทุนหมุนเวียนเพื่อการกู้ยืมแก่เกษตรกรและผู้ยากจน (ฉบับที่ ๔) พ.ศ. ๒๕๖๑
- ๑๐) ระเบียบว่าด้วยการบริหารกองทุนหมุนเวียนเพื่อการกู้ยืมแก่เกษตรกรและผู้ยากจน พ.ศ. ๒๕๔๗
- ๑๑) ระเบียบว่าด้วยการบริหารกองทุนหมุนเวียนเพื่อการกู้ยืมแก่เกษตรกรและผู้ยากจน พ.ศ. ๒๕๖๑
- ๑๒) ระเบียบสำนักนายกรัฐมนตรีว่าด้วยการจัดการเรื่องราวร้องทุกข์ พ.ศ. ๒๕๕๒
- ๑๓) กฎหมายในความรับผิดชอบของกระทรวงเกษตรและสหกรณ์ (ด้านพืช ด้านสัตว์ ด้านปัจจัยการผลิต และด้านที่ดิน) รายละเอียดตามหนังสือกฎหมายเกษตรของสำนักกฎหมาย สำนักงานปลัดกระทรวงเกษตรและสหกรณ์
- ๑๔) ประกาศกระทรวงเกษตรและสหกรณ์ เรื่อง หลักเกณฑ์การช่วยเหลือเกษตรกรและผู้ยากจน และแนวทางการติดตามการชำระหนี้
- ๑๕) ประกาศกระทรวงเกษตรและสหกรณ์ เรื่อง การกำหนดผลิตผลเกษตรกรรมขั้นต้น
- ๑๖) ประกาศกระทรวงเกษตรและสหกรณ์และกระทรวงพาณิชย์ เรื่อง การกำหนดผลิตภัณฑอาหาร
- ๑๗) ประกาศกระทรวงเกษตรและสหกรณ์ เรื่อง การช่วยเหลือผู้ประกอบการอาชีพเกษตรกรที่ประสบความเดือดร้อน
- ๑๘) ประกาศกระทรวงเกษตรและสหกรณ์ เรื่อง หลักเกณฑ์และวิธีการแจ้งการประกอบธุรกิจและการเลิกการประกอบธุรกิจในระบบเกษตรพันธสัญญา
- ๑๙) ประกาศกระทรวงเกษตรและสหกรณ์ เรื่อง หลักเกณฑ์และวิธีการในการจัดส่งและเก็บรักษาเอกสารสำหรับการซื้อขวนเกษตรกรในระบบเกษตรพันธสัญญา

๒๐) ระเบียบกระทรวงเกษตรและสหกรณ์ว่าด้วยหลักเกณฑ์และวิธีการสรรหากรรมการผู้ทรงคุณวุฒิ
ในคณะกรรมการส่งเสริมและพัฒนาระบบเกษตรพันธสัญญา พ.ศ. ๒๕๖๑

๒๑) ประกาศคณะกรรมการส่งเสริมและพัฒนาระบบเกษตรพันธสัญญา เรื่อง หลักเกณฑ์และวิธีการใกล้เคียง
ข้อพิพาทและการจัดทำสัญญาประนีประนอมยอมความ

กฎหมายกลาง

- ๑) พระราชบัญญัติระเบียบข้าราชการการเมือง พ.ศ. ๒๕๓๕
- ๒) พระราชบัญญัติระเบียบข้าราชการพลเรือน พ.ศ. ๒๕๕๑
- ๓) พระราชบัญญัติระเบียบบริหารราชการแผ่นดิน พ.ศ. ๒๕๓๔ ซึ่งแก้ไขเพิ่มเติมโดยพระราชบัญญัติระเบียบ
บริหารราชการแผ่นดิน (ฉบับที่ ๗) พ.ศ. ๒๕๕๐ หมวด ๖ ว่าด้วยการมอบอำนาจให้ปฏิบัติราชการในต่างประเทศ มาตรา ๒๗
- ๔) พระราชบัญญัติวิธีปฏิบัติราชการทางปกครอง พ.ศ. ๒๕๓๙ และที่แก้ไขเพิ่มเติม
- ๕) พระราชบัญญัติจัดตั้งศาลปกครองและวิธีพิจารณาคดีปกครอง พ.ศ. ๒๕๔๒ และที่แก้ไขเพิ่มเติม
- ๖) พระราชบัญญัติความรับผิดชอบทางละเมิดของเจ้าหน้าที่ พ.ศ. ๒๕๓๙
- ๗) พระราชบัญญัติข้อมูลข่าวสารของราชการ พ.ศ. ๒๕๔๐
- ๘) พระราชบัญญัติว่าด้วยการกระทำความผิดเกี่ยวกับคอมพิวเตอร์ พ.ศ. ๒๕๕๐
- ๙) พระราชบัญญัติการอำนวยความสะดวกในการพิจารณาอนุญาตของทางราชการ พ.ศ. ๒๕๕๘
- ๑๐) พระราชกฤษฎีกาว่าด้วยการเสนอเรื่องและการประชุมคณะรัฐมนตรี พ.ศ. ๒๕๔๘
- ๑๑) พระราชบัญญัติประกอบรัฐธรรมนูญว่าด้วยการป้องกันและปราบปรามการทุจริต พ.ศ. ๒๕๔๒
และที่แก้ไขเพิ่มเติม
- ๑๒) พระราชบัญญัติวิธีการงบประมาณ พ.ศ. ๒๕๐๒
- ๑๓) พระราชบัญญัติการจัดซื้อจัดจ้างและการบริหารพัสดุภาครัฐ พ.ศ. ๒๕๖๐
- ๑๔) พระราชบัญญัติวินัยการเงินการคลังของรัฐ พ.ศ. ๒๕๖๑
- ๑๕) พระราชบัญญัติการบริหารทุนหมุนเวียน พ.ศ. ๒๕๕๘
- ๑๖) ระเบียบสำนักนายกรัฐมนตรีว่าด้วยการตรวจราชการ พ.ศ. ๒๕๔๘
- ๑๗) ระเบียบกระทรวงการคลังว่าด้วยการตรวจสอบภายในของส่วนราชการ พ.ศ. ๒๕๕๑
- ๑๘) ระเบียบคณะกรรมการตรวจเงินแผ่นดินว่าด้วยการกำหนดมาตรฐานการควบคุมภายใน พ.ศ. ๒๕๔๔
- ๑๙) ระเบียบสำนักนายกรัฐมนตรีว่าด้วยการบริหารราชการในต่างประเทศ พ.ศ. ๒๕๕๒ และที่แก้ไขเพิ่มเติม
(ฉบับที่ ๒) พ.ศ. ๒๕๕๕
- ๒๐) ระเบียบกระทรวงการคลังว่าด้วยเงินทดรองราชการเพื่อช่วยเหลือผู้ประสบภัยพิบัติกรณีฉุกเฉิน พ.ศ. ๒๕๕๖
และที่แก้ไขเพิ่มเติม (ฉบับที่ ๒) พ.ศ. ๒๕๕๙
- ๒๑) ระเบียบการเบิกจ่ายเงินจากคลัง การเก็บรักษาเงินและการนำเงินส่งคลัง พ.ศ. ๒๕๕๑
- ๒๒) ระเบียบว่าด้วยการบริหารงบประมาณ พ.ศ. ๒๕๔๘ และที่แก้ไขเพิ่มเติม
- ๒๓) ระเบียบคณะกรรมการตรวจเงินแผ่นดินว่าด้วยวินัยทางงบประมาณและการคลัง พ.ศ. ๒๕๔๔
- ๒๔) ระเบียบกระทรวงการคลังว่าด้วยการจัดซื้อจัดจ้างและการบริหารพัสดุภาครัฐ พ.ศ. ๒๕๖๐
- ๒๕) ระเบียบการเบิกจ่ายเงินจากคลัง การเก็บรักษาเงินและการนำเงินส่งคลัง (ฉบับที่ ๒) พ.ศ. ๒๕๖๑
- ๒๖) กฎกระทรวงกำหนดให้หน่วยงานอื่นเป็นหน่วยงานของรัฐตามพระราชบัญญัติการจัดซื้อจัดจ้างและการบริหาร
พัสดุภาครัฐ พ.ศ. ๒๕๖๐
- ๒๗) กฎกระทรวงกำหนดหลักเกณฑ์เกี่ยวกับผู้มีสิทธิขอขึ้นทะเบียนผู้ประกอบการ พ.ศ. ๒๕๖๐
- ๒๘) กฎกระทรวงกำหนดพัสดุที่รัฐต้องการส่งเสริมหรือสนับสนุนและกำหนดวิธีการจัดซื้อจัดจ้างพัสดุโดยวิธี
คัดเลือกและวิธีเฉพาะเจาะจง พ.ศ. ๒๕๖๐

๒๙) กฎกระทรวงกำหนดวงเงินการจัดซื้อจัดจ้างพัสดุ โดยวิธีเฉพาะเจาะจง วงเงินการจัดซื้อจัดจ้างที่ไม่ทำข้อตกลง เป็นหนังสือ และวงเงินการจัดซื้อจัดจ้างในการแต่งตั้งผู้ตรวจรับพัสดุ พ.ศ. ๒๕๖๐

๓๐) กฎกระทรวงกำหนดหลักเกณฑ์ วิธีการ และเงื่อนไขการขึ้นทะเบียนที่ปรึกษา พ.ศ. ๒๕๖๐

๓๑) กฎกระทรวงกำหนดอัตราค่าจ้างผู้ให้บริการงานจ้างออกแบบหรือควบคุมงานก่อสร้าง พ.ศ. ๒๕๖๐

๓๒) กฎกระทรวงกำหนดเรื่องการจัดซื้อจัดจ้างกับหน่วยงานของรัฐที่ใช้สิทธิอุดหนุนไม่ได้ พ.ศ. ๒๕๖๐

๓๓) กฎกระทรวงกำหนดกรณีการจัดซื้อจัดจ้างพัสดุโดยวิธีเฉพาะเจาะจง พ.ศ. ๒๕๖๐

๓๔) กฎกระทรวงกำหนดกรณีการจัดซื้อจัดจ้างพัสดุโดยวิธีเฉพาะเจาะจง พ.ศ. ๒๕๖๑

๓๕) กฎกระทรวงกำหนดพัสดุที่รัฐต้องการส่งเสริมหรือสนับสนุนและกำหนดวิธีการจัดซื้อจัดจ้างพัสดุโดยวิธี คัดเลือกและวิธีเฉพาะเจาะจง (ฉบับที่ ๒) พ.ศ. ๒๕๖๑

๓๖) ประมวลกฎหมายแพ่งและพาณิชย์ และที่แก้ไขเพิ่มเติม

๓๗) ประมวลกฎหมายอาญา และที่แก้ไขเพิ่มเติม

๓๘) กฎหมายจัดตั้งองค์กรในสังกัดกระทรวงเกษตรและสหกรณ์ (รัฐวิสาหกิจและองค์การมหาชน)

๓๙) ข้อบังคับการประชุมสภานิติบัญญัติแห่งชาติ

๔๐) ระเบียบสำนักงานปลัดกระทรวงเกษตรและสหกรณ์ว่าด้วยการสถาปนากิจสงเคราะห์ พ.ศ. ๒๕๕๕

๔๑) ระเบียบสำนักงานกระทรวงเกษตรและสหกรณ์ว่าด้วยการสถาปนากิจสงเคราะห์ ฉบับที่ ๒ พ.ศ. ๒๕๕๖

๔๒) พระราชบัญญัติการสถาปนากิจสงเคราะห์ พ.ศ. ๒๕๕๕

๔๓) ระเบียบกระทรวงการพัฒนาสังคมและความมั่นคงของมนุษย์ ว่าด้วยการสถาปนากิจสงเคราะห์ส่วนราชการ หน่วยงานรัฐวิสาหกิจ และองค์กรวิชาชีพซึ่งเป็นนิติบุคคลที่อยู่ภายใต้การกำกับของรัฐ พ.ศ. ๒๕๕๗

๔๔) ระเบียบสำนักนายกรัฐมนตรีว่าด้วยการจัดสวัสดิการของส่วนราชการ พ.ศ. ๒๕๕๗

๔๕) พระราชบัญญัติการสถาปนากิจสงเคราะห์ พ.ศ. ๒๕๕๕

๔๖) พระราชบัญญัติบัตรประจำตัวของเจ้าหน้าที่ของรัฐ พ.ศ. ๒๕๕๒

๔๗) หลักเกณฑ์กระทรวงการคลังว่าด้วยมาตรฐานและหลักเกณฑ์ปฏิบัติการควบคุมภายในสำหรับหน่วยงาน ของรัฐ พ.ศ. ๒๕๖๑

- กฎหมายและกฎระเบียบอะไรที่มีอยู่และเอื้อให้ส่วนราชการทำงานอย่างมีความคล่องตัวและตอบสนอง การเปลี่ยนแปลงอย่างมีประสิทธิภาพ

๑) พระราชบัญญัติส่งเสริมและพัฒนาระบบเกษตรพันธสัญญา พ.ศ. ๒๕๖๐

๒) พระราชบัญญัติการอำนวยความสะดวกในการพิจารณาอนุญาตของทางราชการ พ.ศ. ๒๕๕๘

๓) พระราชบัญญัติข้อมูลข่าวสารของราชการ พ.ศ. ๒๕๔๐

- กฎหมายที่เจ้าหน้าที่ในสังกัดสำนักงานกระทรวงเกษตรและสหกรณ์เป็นเจ้าพนักงานตามกฎหมาย ประกอบด้วย

๑) พระราชบัญญัติมาตรฐานสินค้าเกษตร พ.ศ. ๒๕๕๑

๒) พระราชบัญญัติมาตรฐานสินค้าเกษตร (ฉบับที่ ๒) พ.ศ. ๒๕๕๖

๓) พระราชบัญญัติมาตรฐานสินค้าเกษตร พ.ศ. ๒๕๕๑ (ฉบับแก้ไขเพิ่มเติมโดย พระราชบัญญัติมาตรฐานสินค้า เกษตร (ฉบับที่ ๒) พ.ศ. ๒๕๕๖)

๔) พระราชบัญญัติมาตรฐานสินค้าเกษตร (ฉบับที่ ๓) พ.ศ. ๒๕๖๑

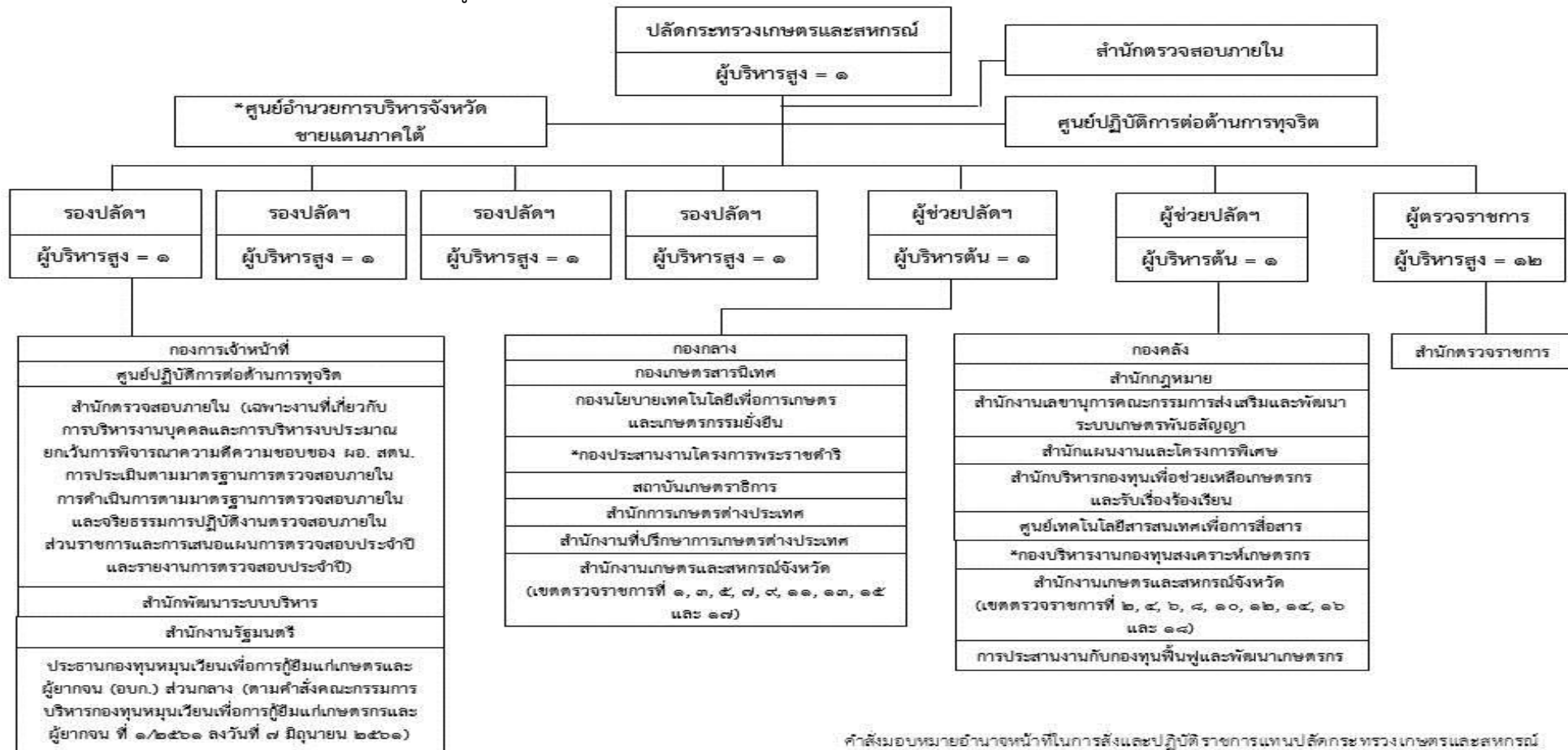
๕) พระราชบัญญัติมาตรฐานสินค้าเกษตร พ.ศ. ๒๕๕๑ (ฉบับแก้ไขเพิ่มเติมโดย พระราชบัญญัติมาตรฐานสินค้า เกษตร (ฉบับที่ ๓) พ.ศ. ๒๕๖๑)

ข. ความสัมพันธ์ระดับองค์การ

(๖) โครงสร้างองค์การ

- โครงสร้างและระบบการกำกับดูแลของส่วนราชการมีลักษณะอย่างไร

แผนภูมิโครงสร้างการแบ่งส่วนราชการของสำนักงานปลัดกระทรวงเกษตรและสหกรณ์



คำสั่งมอบหมายอำนาจหน้าที่ในการสั่งและปฏิบัติราชการแทนปลัดกระทรวงเกษตรและสหกรณ์ ตามคำสั่งกระทรวงเกษตรและสหกรณ์ ที่ ๑๒๕๙/๒๕๖๑ ลงวันที่ ๒๑ พฤศจิกายน ๒๕๖๑

หมายเหตุ * เป็นหน่วยงานที่เกิดขึ้นจากการบริหารจัดการภายใน

ข้อมูล ณ วันที่ ๒๑ พฤศจิกายน ๒๕๖๑

- ระบบการรายงานระหว่างคณะกรรมการกำกับดูแลส่วนราชการ ผู้บริหารส่วนราชการ และส่วนราชการที่กำกับ มีลักษณะเช่นใด (*)

สำนักงานปลัดกระทรวงเกษตรและสหกรณ์มุ่งเน้นการบริหารงานที่มีความคล่องตัว สะดวก รวดเร็ว มีประสิทธิภาพและสามารถตรวจสอบได้ สอดคล้องตามหลักธรรมาภิบาล เพื่อให้เกิดการกำกับดูแลตนเองที่ดี จึงได้กำหนดระบบการบริหารงานที่สำคัญ ดังนี้

การติดตามตรวจสอบและกำกับดูแลจากหน่วยงานภายใน

๑) การมอบหมายอำนาจหน้าที่

- การมอบหมายอำนาจหน้าที่ให้กำบังปลัดกระทรวงเกษตรและสหกรณ์ และผู้ช่วยปลัดกระทรวงเกษตรและสหกรณ์ในการสั่งและปฏิบัติราชการแทนปลัดกระทรวงเกษตรและสหกรณ์ ในการกำกับดูแลหน่วยงานในสังกัดกระทรวงเกษตรและสหกรณ์ และหน่วยงานในสังกัดสำนักงานปลัดกระทรวงเกษตรและสหกรณ์ รายละเอียดตามคำสั่งกระทรวงเกษตรและสหกรณ์ที่ ๘๖๗/๒๕๖๑ ลงวันที่ ๑ ตุลาคม ๒๕๖๑, ที่ ๘๗๐/๒๕๖๑ ลงวันที่ ๑ ตุลาคม ๒๕๖๑, ที่ ๘๗๒/๒๕๖๑ ลงวันที่ ๑ ตุลาคม ๒๕๖๑ และที่ ๑๒๕๙/๒๕๖๑ ลงวันที่ ๒๑ พฤศจิกายน ๒๕๖๑

- กระทรวงเกษตรและสหกรณ์ได้มีการแต่งตั้งคณะกรรมการอำนวยการขับเคลื่อนนโยบายสำคัญและการแก้ไขปัญหาภาคเกษตรระดับจังหวัด (Chief of Operation) และคณะทำงานปฏิบัติการขับเคลื่อนงานนโยบายสำคัญและแก้ไขปัญหาการเกษตรระดับอำเภอ (Operation Team) คำสั่งกระทรวงเกษตรและสหกรณ์ ที่ ๙/๒๕๖๑ ลงวันที่ ๔ มกราคม ๒๕๖๑

- กระทรวงเกษตรและสหกรณ์มีคำสั่งแต่งตั้งหัวหน้าผู้ตรวจราชการกระทรวงเกษตรและสหกรณ์และมอบอำนาจหน้าที่ให้หัวหน้าผู้ตรวจราชการกระทรวงเกษตรและสหกรณ์สั่งและปฏิบัติราชการแทนปลัดกระทรวงเกษตรและสหกรณ์ เพื่อให้การปฏิบัติราชการของกระทรวงเกษตรและสหกรณ์เป็นไปด้วยความรวดเร็วและมีประสิทธิภาพ รายละเอียดตามคำสั่งกระทรวงเกษตรและสหกรณ์ที่ ๑๒๕๙/๒๕๖๑ ลงวันที่ ๒๑ พฤศจิกายน ๒๕๖๑

๒) กำหนดนโยบายการกำกับดูแลองค์การที่ดีของสำนักงานปลัดกระทรวงเกษตรและสหกรณ์ ประจำปีงบประมาณ พ.ศ. ๒๕๖๑ ประกอบด้วย ๔ นโยบายหลัก คือ ด้านรัฐ สังคมและสิ่งแวดล้อม ด้านผู้รับบริการและผู้มีส่วนได้ส่วนเสีย ด้านองค์กร และด้านผู้ปฏิบัติงาน โดยมีการกำหนดมาตรการ/โครงการรองรับในแต่ละด้าน

๓) การตั้งคณะกรรมการจริยธรรมประจำสำนักงานปลัดกระทรวงเกษตรและสหกรณ์ ประกาศ ณ วันที่ ๑๗ สิงหาคม ๒๕๕๕ โดยมีอำนาจหน้าที่ตามข้อ ๑๕ ของประมวลจริยธรรมข้าราชการพลเรือน และกำหนดข้อบังคับสำนักงานปลัดกระทรวงเกษตรและสหกรณ์ว่าด้วยจรรยาข้าราชการของสำนักงานปลัดกระทรวงเกษตรและสหกรณ์ พ.ศ. ๒๕๕๓ เพื่อเป็นกรอบมาตรฐานในการปฏิบัติและประพฤติตนของข้าราชการ สำนักงานปลัดกระทรวงเกษตรและสหกรณ์ให้เป็นแบบอย่างที่ดีงาม

๔) จัดทำแผนป้องกันและปราบปรามการทุจริตของ สำนักงานปลัดกระทรวงเกษตรและสหกรณ์ ระยะ ๓ ปี (พ.ศ. ๒๕๕๙ - ๒๕๖๑) และแผนปฏิบัติการป้องกันและปราบปรามการทุจริตของสำนักงานปลัดกระทรวงเกษตรและสหกรณ์ ปีงบประมาณ พ.ศ. ๒๕๖๐

๕) การติดตามผลงานตามแผนงบประมาณประจำปีและแผนปฏิบัติงานประจำปี และการติดตามผลและการรายงานผลตามตัวชี้วัดการประเมินส่วนราชการตามมาตรการปรับปรุงประสิทธิภาพในการปฏิบัติราชการของสำนักงานปลัดกระทรวงเกษตรและสหกรณ์ เสนอรายงานต่อผู้บริหารเป็นรายเดือนและรายงานหน่วยงานกลางตามระยะเวลาที่กำหนด

๖) การเบิกจ่ายงบประมาณ คณะกรรมการติดตามผลการใช้จ่ายเงินของสำนักงานปลัดกระทรวงเกษตรและสหกรณ์ เพื่อเร่งรัดการเบิกจ่ายงบประมาณ และการติดตามผลการใช้จ่ายงบประมาณตามแผนงบประมาณประจำปี เสนอรายงานต่อผู้บริหารเป็นรายเดือนและรายงานหน่วยงานกลางตามระยะเวลาที่กำหนด

๗) การกำกับ ติดตามและตรวจสอบการดำเนินการตามนโยบายสำคัญของส่วนราชการโดยผู้ตรวจราชการ

๘) การกำกับ ติดตาม และตรวจสอบการปฏิบัติงาน การดำเนินการโครงการ/กิจกรรมสำคัญตามนโยบายจากผู้ตรวจสอบภายในสังกัดสำนักงานปลัดกระทรวงเกษตรและสหกรณ์

๙) คณะทำงานจัดทำแผนรองรับภัยพิบัติและภาวะฉุกเฉินของสำนักงานปลัดกระทรวงเกษตรและสหกรณ์ ทำหน้าที่กำหนดแนวทางการดำเนินการบริหารแผนรองรับภัยพิบัติและภาวะฉุกเฉิน วิเคราะห์และประเมินความเสี่ยงและภัยคุกคาม กำหนดกลยุทธ์หรือแนวทางในการสร้างความต่อเนื่อง และจัดทำแผนรองรับภัยพิบัติและภาวะฉุกเฉิน ทดสอบปรับปรุงและทบทวนแผน รวมทั้งสื่อสารสร้างความเข้าใจให้กับบุคลากรในองค์การของสำนักงานปลัดกระทรวงเกษตรและสหกรณ์

๑๐) คณะทำงานด้านการจัดการและลดใช้พลังงาน โดยมีหน้าที่ในการกำหนดมาตรการประหยัดพลังงานของสำนักงานปลัดกระทรวงเกษตรและสหกรณ์ พร้อมทั้งกำกับดูแลและติดตามผลการดำเนินการลดใช้พลังงานของสำนักงานปลัดกระทรวงเกษตรและสหกรณ์ให้เป็นไปตามนโยบายอนุรักษ์พลังงานและวิธีการจัดการพลังงาน

การติดตามตรวจสอบและกำกับดูแลจากหน่วยงานภายนอก

กระทรวงเกษตรและสหกรณ์ได้มีการแต่งตั้งคณะกรรมการตรวจสอบและประเมินผลโครงการ ประจํากระทรวงเกษตรและสหกรณ์ เพื่อทำหน้าที่ในการติดตาม ตรวจสอบ และประเมินผลโครงการตามแผนงานบูรณาการและแผนงานยุทธศาสตร์ของส่วนราชการ โดยเสนอรายงานผลการตรวจสอบต่อคณะกรรมการตรวจสอบและประเมินผลโครงการ ซึ่งขึ้นตรงต่อนายกรัฐมนตรี ปีละ ๒ ครั้ง (รอบ ๖ เดือน และรอบ ๑๒ เดือน)

๑) สำนักงานคณะกรรมการพัฒนาระบบราชการ

สำนักงานปลัดกระทรวงเกษตรและสหกรณ์ได้ดำเนินการประเมินส่วนราชการตามมาตรการปรับปรุงประสิทธิภาพในการปฏิบัติราชการของส่วนราชการ (มาตรา ๔๔) ซึ่งเป็นการดำเนินการตามพระราชบัญญัติระเบียบบริหารราชการแผ่นดิน (ฉบับที่ ๕) พ.ศ. ๒๕๔๕ พระราชกฤษฎีกาว่าด้วยหลักเกณฑ์และวิธีการบริหารกิจการบ้านเมืองที่ดี พ.ศ. ๒๕๔๖ และคำสั่งหัวหน้าคณะรักษาความสงบแห่งชาติที่ ๕/๒๕๕๙ มติคณะรัฐมนตรีเมื่อวันที่ ๕ เมษายน ๒๕๕๙ และมติคณะกรรมการพัฒนาระบบราชการ (ก.พ.ร.) เมื่อวันที่ ๒๙ พฤศจิกายน ๒๕๕๙ โดยมีวัตถุประสงค์เพื่อพัฒนาระบบการดำเนินงานของส่วนราชการในการขับเคลื่อนภารกิจสำคัญของรัฐบาล การแก้ไขปัญหา การอำนวยความสะดวกแก่ประชาชน และเพิ่มศักยภาพของส่วนราชการในการสนับสนุนการพัฒนาประเทศ ซึ่งมีกำหนดการรายงานผลการปฏิบัติราชการให้สำนักงาน ก.พ.ร. จำนวน ๑ รอบ คือ ตั้งแต่วันที่ ๑ ตุลาคม - ๓๐ กันยายน ของทุกปี

๓) กรมบัญชีกลาง

กระทรวงเกษตรและสหกรณ์ โดยสำนักงานปลัดกระทรวงเกษตรและสหกรณ์ได้จัดทำบันทึกข้อตกลงการประเมินผลการดำเนินงานของกองทุนสงเคราะห์เกษตรกร ประจำปีบัญชี ๒๕๖๐ จำนวน ๒ ฉบับ เพื่อให้เป็นไปตามกรอบหลักเกณฑ์การประเมินผลการดำเนินงานทุนหมุนเวียน ซึ่งต้องมีการกำหนดตัวชี้วัดด้านการเงิน และกรอบการให้นำหน้าตัวชี้วัดด้านการเงินและด้านการตอบสนองประโยชน์ต่อผู้มีส่วนได้ส่วนเสีย ซึ่งกำกับดูแลและประเมินผลการดำเนินการโดยคณะกรรมการประเมินผลการดำเนินงานทุนหมุนเวียน โดยแบ่งรอบการรายงาน รอบ ๖ เดือน และรอบ ๑๒ เดือน

๔) สำนักงบประมาณ

สำนักงานปลัดกระทรวงเกษตรและสหกรณ์ได้รายงานผลการปฏิบัติงานและผลการใช้จ่ายงบประมาณให้สำนักงบประมาณทราบ ซึ่งเป็นการปฏิบัติตามระเบียบว่าด้วยการบริหารงบประมาณ พ.ศ. ๒๕๔๖ ที่ให้ความสำคัญกับการวางแผนการปฏิบัติงานและแผนการใช้จ่ายงบประมาณ รวมทั้งกำหนดให้มีการรายงานผลการปฏิบัติงานและผลการใช้จ่ายงบประมาณเพื่อให้สามารถติดตามความก้าวหน้าของการปฏิบัติงานและการใช้จ่ายงบประมาณ ซึ่งสอดคล้องกับระบบงบประมาณแบบมุ่งเน้นผลงานตามยุทธศาสตร์ที่ให้ความสำคัญกับผลสำเร็จตามยุทธศาสตร์ (Strategic Performance) ในระดับต่างๆ และเพื่อใช้ประโยชน์จากการรายงานแผน/ผลที่เป็นรูปธรรมชัดเจน

๕) สำนักงานการตรวจเงินแผ่นดิน

สำนักงานปลัดกระทรวงเกษตรและสหกรณ์ได้รับการติดตามและตรวจสอบ เพื่อรับรองงบการเงินจาก
สำนักงานการตรวจเงินแผ่นดิน และการดำเนินงานโครงการสำคัญเป็นประจำทุกปี

(๗) ผู้รับบริการและผู้มีส่วนได้ส่วนเสีย

- กลุ่มผู้รับบริการและกลุ่มผู้มีส่วนได้ส่วนเสียที่สำคัญของส่วนราชการมีอะไรบ้าง (*)
- กลุ่มดังกล่าวมีความต้องการและความคาดหวังที่สำคัญต่อผลผลิต ต่อการบริการที่มีให้และการปฏิบัติการของส่วนราชการอย่างไร
- ความต้องการและความคาดหวังของแต่ละกลุ่มมีความแตกต่างกันอย่างไร

สำนักงานปลัดกระทรวงเกษตรและสหกรณ์มีผู้รับบริการและผู้มีส่วนได้ส่วนเสีย โดยแบ่งออกเป็น ผู้รับบริการหลัก คือ หน่วยงานในสังกัดกระทรวงเกษตรและสหกรณ์ (๑๔ กรม) และเกษตรกร สำหรับผู้มีส่วนได้ส่วนเสียหลัก คือ หน่วยงานภายนอกกระทรวงเกษตรและสหกรณ์ และภาคเอกชน โดยความต้องการและความคาดหวังผู้รับบริการและผู้มีส่วนได้ส่วนเสียส่วนใหญ่มีความต้องการและคาดหวัง การประสานงาน การให้คำปรึกษาข้อเสนอแนะและแนวทางการแก้ปัญหาตรงตามวัตถุประสงค์หรือความต้องการ รวมทั้งสามารถสร้างความเข้าใจและ/หรือ นำไปปฏิบัติได้ เกษตรกรได้รับการช่วยเหลือตรงตามวัตถุประสงค์ สื่อประชาสัมพันธ์มีความหลากหลายสามารถเข้าถึงได้ง่าย แสดงดังตารางต่อไปนี้

กระบวนการหลัก	ภารกิจ/อำนาจหน้าที่	ประเด็นความต้องการความคาดหวัง	
		ส่วนราชการสังกัด กษ.	เกษตรกร
๑. บริหารโครงการสำคัญ/โครงการพิเศษของกระทรวงไปสู่การปฏิบัติ	๑. พัฒนายุทธศาสตร์การบริหารของกระทรวง ๓. แปรนนโยบายเป็นแนวทางและแผนการปฏิบัติราชการ โครงการและโครงการพิเศษ	- การจัดทำแนวทาง และแผนการดำเนินงาน โครงการ/กิจกรรม มีความชัดเจน และสามารถนำไปปฏิบัติได้	- การเปิดโอกาสให้มีส่วนร่วมในกระบวนการจัดทำแผนความต้องการ และแผนพัฒนาชุมชน/หมู่บ้าน - โครงการ/กิจกรรม มีความสอดคล้องกับความต้องการ และศักยภาพของพื้นที่/ชุมชน สร้างงาน/อาชีพ และเพิ่มรายได้
๒. พัฒนาระบบราชการของกระทรวง	๒. พัฒนายุทธศาสตร์การบริหารของกระทรวง ๓. แปรนนโยบายเป็นแนวทางและแผนการปฏิบัติราชการ โครงการและโครงการพิเศษ	- การสื่อสารทำความเข้าใจ และให้คำปรึกษาแนะนำเกี่ยวกับการพัฒนาองค์กรในระดับส่วนราชการ และระดับกระทรวง	-
๓. ตรวจสอบราชการ	๕. ดำเนินการเกี่ยวกับการจัดทำแผนการตรวจราชการประจำปี สนับสนุนการปฏิบัติงานของผู้ตรวจราชการ ประสานงานที่เกี่ยวข้องกับการตรวจราชการ ติดตามความก้าวหน้า และ	- การประสาน สื่อสาร สร้างความเข้าใจ การตรวจราชการที่ชัดเจน เหมาะสมตามช่วงเวลาของการตรวจราชการ	-

กระบวนการหลัก	ภารกิจ/อำนาจหน้าที่	ประเด็นความต้องการความคาดหวัง	
		ส่วนราชการสังกัด กษ.	เกษตรกร
	รายงานผลการดำเนินงานของ สำนักตรวจราชการ รวมทั้ง เผยแพร่ข่าวสารด้าน การตรวจราชการ		
๔. ตรวจสอบภายใน ของกระทรวง	๕. ดำเนินการเกี่ยวกับการตรวจสอบ และประเมินผลการปฏิบัติ ราชการของส่วนราชการในสังกัด กระทรวง	- ผู้ตรวจสอบมีการสรุปผลการตรวจพบเบื้องต้นภายหลัง การตรวจสอบแล้วเสร็จและเปิดโอกาสให้หน่วยรับตรวจ ได้แสดงความคิดเห็นและชี้แจงเพิ่มเติม	-
๕. การดำเนินการ ด้านกฎหมายของ กระทรวง	๗. ดำเนินการเกี่ยวกับกฎหมายและ ระเบียบที่อยู่ในความรับผิดชอบ ของกระทรวง และกฎหมายอื่น ที่เกี่ยวข้อง	- เจ้าหน้าที่ให้บริการด้วยความเอาใจใส่ สามารถชี้แจง ตอบข้อซักถาม ให้คำแนะนำแก้ไขและข้อขัดข้องการ ปฏิบัติได้อย่างดี	-
๖. ช่วยเหลือ เกษตรกรและ ผู้ยากจน	๙. ดำเนินการบริหารกองทุนเพื่อ ช่วยเหลือเกษตรกรและรับเรื่อง ร้องเรียน	- การบริหารจัดการกองทุนหมุนเวียนเป็นไป อย่างโปร่งใส เป็นธรรม และสามารถตรวจสอบได้	- การชี้แจงข้อมูลและทำความเข้าใจเกี่ยวกับหลักเกณฑ์ การช่วยเหลือเกษตรกรและผู้ยากจน - เกษตรกรและผู้ยากจนได้รับการช่วยเหลือความต้องการ รวดเร็ว และทันการณ์
๗. สงเคราะห์ เกษตรกร	๙. ดำเนินการบริหารกองทุนเพื่อ ช่วยเหลือเกษตรกรและรับเรื่อง ร้องเรียน	- การบริหารจัดการกองทุน สงเคราะห์เกษตรกรเป็นไป อย่างโปร่งใส เป็นธรรม และสามารถตรวจสอบได้	- เกษตรกรได้รับการช่วยเหลืออย่างรวดเร็ว เพียงพอ ตรงตามความต้องการ และทันการณ์
๘. บริหารจัดการข้อ ร้องเรียน	๙. ดำเนินการบริหารกองทุนเพื่อ ช่วยเหลือเกษตรกรและรับเรื่อง ร้องเรียน	- การประสานการดำเนินการ ได้รวดเร็ว และทันการณ์	- ได้รับการแก้ไขข้อร้องเรียนตามความต้องการ ด้วยความรวดเร็ว และทันเวลา
๙. พัฒนาศักยภาพ บุคคล ของกระทรวง	๑. กำหนดยุทธศาสตร์การพัฒนาและ พัฒนาบุคลากรของกระทรวง	- การพัฒนาความรู้ ทักษะได้ตรงตามความจำเป็น ในการปฏิบัติงาน	-

กระบวนการหลัก	ภารกิจ/อำนาจหน้าที่	ประเด็นความต้องการความคาดหวัง	
		ส่วนราชการสังกัด กษ.	เกษตรกร
๑๐. บริหารทรัพยากรบุคคลของกระทรวง	๖. กำหนดยุทธศาสตร์การพัฒนาระบบและพัฒนาบุคลากรของกระทรวง	- การดำเนินการ การสรรหา บรรจุ แต่งตั้ง โยกย้าย มีความรวดเร็ว โปร่งใส และตรวจสอบได้	-
๑๑. จัดการระบบเทคโนโลยีสารสนเทศของกระทรวง	๘. พัฒนาระบบเทคโนโลยีสารสนเทศเพื่อใช้ในการบริหารงานและการบริการ รวมทั้งประชาสัมพันธ์และเผยแพร่ข้อมูลสารสนเทศด้านการเกษตร	- การให้คำปรึกษาแนะนำในด้านเทคโนโลยีสารสนเทศได้อย่างถูกต้องและตรงตามความต้องการ	- การให้บริการระบบสารสนเทศ/ระบบฐานข้อมูลที่สนับสนุนการปฏิบัติงานและการตัดสินใจได้อย่างถูกต้องและรวดเร็ว คือ เว็บไซต์ กษ. และเว็บไซต์ สป.กษ.
๑๒. ประชาสัมพันธ์ด้านการเกษตร	๑. พัฒนาระบบเทคโนโลยีสารสนเทศเพื่อใช้ในการบริหารงานและการบริการ รวมทั้งประชาสัมพันธ์และเผยแพร่ข้อมูลสารสนเทศด้านการเกษตร	- สามารถเข้าถึงข้อมูล ข่าวสารด้านการเกษตรและสหกรณ์ได้สะดวก	- การประชาสัมพันธ์ข้อมูล ข่าวสาร รวดเร็ว มีความถูกต้อง ครบถ้วน และทันสมัย
๑๓. บริหารจัดการด้านการเกษตรต่างประเทศ	๔. ดำเนินการและประสานงานกับองค์การหรือหน่วยงานที่เกี่ยวข้องกับกิจการด้านการเกษตรต่างประเทศ	- การประสานงาน การเจรจาระหว่างประเทศ และการส่งเสริมความร่วมมือเป็นไปอย่างมีประสิทธิภาพ รวดเร็ว ทันเวลา และตรงตามวัตถุประสงค์	-
๑๔. ส่งเสริมและพัฒนาระบบเกษตรพันธสัญญา	๗. ดำเนินการเกี่ยวกับกฎหมายและระเบียบที่อยู่ในความรับผิดชอบของกระทรวง และกฎหมายอื่นที่เกี่ยวข้อง	- การสร้างการรับรู้ให้เกิดความรู้ ความเข้าใจ กลไก และการดำเนินงานตามระบบเกษตรพันธสัญญา	-
ที่มา : จากรายงานผลสำรวจความต้องการความคาดหวังและความพึงพอใจและไม่พึงพอใจของสำนักงานปลัดกระทรวงเกษตรและสหกรณ์ ปีงบประมาณ พ.ศ. ๒๕๖๑			

(๘) ส่วนราชการหรือองค์กรที่เกี่ยวข้องกันในการให้บริการหรือส่งมอบงานต่อกัน

- ส่วนราชการหรือองค์กรที่เกี่ยวข้องกันในการให้บริการหรือส่งมอบงานต่อกัน ที่สำคัญมีหน่วยงานใดบ้าง และมีบทบาทอย่างไรในระบบงานของส่วนราชการ โดยเฉพาะอย่างยิ่งในการปฏิบัติตามภาระหน้าที่ของส่วนราชการ และการยกระดับความสามารถในการแข่งขันของประเทศ

- หน่วยงานที่เกี่ยวข้องดังกล่าวมีส่วนร่วมหรือบทบาทอะไรในการสร้างนวัตกรรมให้แก่ส่วนราชการ (*)

หน่วยงาน/องค์กรที่เกี่ยวข้องในการให้บริการหรือส่งมอบงานต่อกัน	การมีส่วนร่วมในการสร้างนวัตกรรม	กลไกในการสื่อสารและข้อกำหนดที่สำคัญในการปฏิบัติงานร่วมกัน
หน่วยงานกลาง เช่น สำนักงานประธาน, สำนักงาน ก.พ., สำนักงาน ก.พ.ร., กระทรวงการคลัง, กระทรวงมหาดไทย, สำนักงานปลัดสำนักนายกรัฐมนตรี, สำนักงานคณะกรรมการป้องกันและปราบปรามการทุจริตในภาครัฐ	กำกับดูแล สป.กษ./การดำเนินการด้านกฎหมายหรือภารกิจที่เกี่ยวข้องร่วมกัน	มีกลไกและวิธีการสื่อสารระหว่างกันหลายรูปแบบ เช่น การประชุม/สัมมนา/หนังสือราชการ/โทรศัพท์/โทรสาร/เว็บไซต์/Social Media โดยมีข้อกำหนดในการปฏิบัติงานร่วมกัน เช่น กฎหมาย ระเบียบ มติ คณะรัฐมนตรี ขอบเขตการจ้าง ข้อตกลงความร่วมมือ
ตัวอย่าง		
สำนักงานปลัดสำนักนายกรัฐมนตรี (สปน.)	เมื่อ สปน. ส่งเรื่องร้องทุกข์ที่เกี่ยวข้องกับ กษ. ให้ สป.กษ. เพื่อแจกจ่ายเรื่องร้องทุกข์ให้หน่วยงานในสังกัด กษ. ที่เกี่ยวข้องดำเนินการต่อไป และมีการพัฒนาระบบรับเรื่องร้องทุกข์ เพื่อลดขั้นตอนในการส่งต่อเรื่องร้องเรียนให้สะดวก รวดเร็วขึ้น	กระบวนการรับเรื่องร้องเรียนร้องทุกข์ ใช้ระบบเรื่องร้องเรียนร้องทุกข์ เป็นกลไก เครื่องมือในการสื่อสาร และมีข้อกำหนดที่สำคัญในการปฏิบัติร่วมกัน คือ เมื่อ สปน.ได้รับเรื่องร้องทุกข์แล้ว ส่งให้ สป.กษ. เพื่อให้ดำเนินการภายใน ๑๕ วัน
สำนักงาน ก.พ.ร.	กำหนดนโยบายและติดตามเกี่ยวกับการพัฒนาระบบราชการ โดยเฉพาะเรื่องการนำนวัตกรรมมาปรับปรุงกระบวนการ	กระบวนการพัฒนาระบบราชการ โดยมีกลไก เครื่องมือในการสื่อสาร คือ การประชุม/สัมมนา การชี้แจง การส่งหนังสือราชการ
สำนักงาน ก.พ.	ให้ความรู้เกี่ยวกับโปรแกรมการบันทึกประวัติข้าราชการอิเล็กทรอนิกส์ SEIS	อธิบายการใช้งานโปรแกรมการบันทึกประวัติข้าราชการอิเล็กทรอนิกส์ SEIS โดยการอบรมการใช้โปรแกรม ก.พ. ๗ อิเล็กทรอนิกส์ แจกเอกสาร

๒. สภาพการณ์ขององค์การ : สภาพการณ์เชิงยุทธศาสตร์ของส่วนราชการเป็นเช่นใด ให้อธิบายถึงสภาพแวดล้อมด้านการแข่งขัน ความท้าทาย ความได้เปรียบเชิงยุทธศาสตร์ที่สำคัญ และระบบการปรับปรุงผลการดำเนินการของส่วนราชการให้ส่วนราชการตอบคำถามต่อไปนี้

ก. สภาพแวดล้อมด้านการแข่งขัน

(๙) สภาพแวดล้อมด้านการแข่งขันทั้งภายในและภายนอกประเทศ

- สภาพแวดล้อมด้านการแข่งขันทั้งภายในและภายนอกประเทศของส่วนราชการเป็นเช่นใด ประเภทการแข่งขันและจำนวนคู่แข่งในแต่ละประเภทเป็นเช่นใด ประเด็นการแข่งขันคืออะไร และผลต่อการดำเนินการของส่วนราชการ

- ประเด็นการแข่งขันคืออะไร และผลการดำเนินการปัจจุบันของส่วนราชการในประเด็นดังกล่าวเมื่อเปรียบเทียบกับคู่แข่งเป็นอย่างไร

๑. การแข่งขันภายในประเทศ

สภาพแวดล้อมในปัจจุบันการเปลี่ยนแปลงที่สำคัญทั้งในระดับประเทศ ภูมิภาค และระดับโลก ส่งผลให้ภาครัฐของไทยต้องมีการปรับตัว ปรับระบบการบริหารจัดการภายในเพื่อเป็นการเตรียมพร้อมเพื่อเพิ่มขีดความสามารถในการแข่งขันของประเทศไทย ซึ่งแนวคิดการวิเคราะห์โดยการเปรียบเทียบ (Benchmarking) กับคู่แข่งเป็นประเภทการแข่งขันที่เป็นพื้นฐานการพัฒนาเพื่อเพิ่มขีดความสามารถในการแข่งขัน โดยการบ่งชี้ถึงจุดอ่อน จุดแข็งขององค์กร และนำผลการวิเคราะห์ที่ได้มาประยุกต์ปรับปรุงและพัฒนาศักยภาพขององค์กรต่อไป

จากแนวความคิด “ไทยแลนด์ ๔.๐” ซึ่งเป็นวิสัยทัศน์เชิงนโยบายการพัฒนาเศรษฐกิจของประเทศไทย หรือโมเดลพัฒนาเศรษฐกิจของรัฐบาล ภายใต้การนำของพลเอกประยุทธ์ จันทร์โอชา นายกรัฐมนตรีและหัวหน้าคณะรักษาความสงบแห่งชาติ (คสช.) ที่เข้ามาบริหารประเทศบนวิสัยทัศน์ที่ว่า “มั่นคง มั่งคั่ง และยั่งยืน” ที่มีภารกิจสำคัญในการขับเคลื่อนปฏิรูปประเทศด้านต่างๆ เพื่อปรับแก้ จัดระบบ ปรับทิศทาง และสร้างหนทางพัฒนาประเทศให้เจริญสามารถรับมือกับโอกาสและภัยคุกคามแบบใหม่ๆ ที่เปลี่ยนแปลงอย่างรวดเร็ว รุนแรงในศตวรรษที่ ๒๑ ได้ หากย้อนหลังไปในอดีตประเทศไทยเองก็มีการปรับโมเดลเศรษฐกิจอยู่หลายครั้ง เริ่มจาก “โมเดลประเทศไทย ๑.๐” ที่เน้นภาคการเกษตร “โมเดลประเทศไทย ๒.๐” ที่เน้นอุตสาหกรรมเบา และก้าวสู่ “โมเดลประเทศไทย ๓.๐” ที่เน้นอุตสาหกรรมหนัก อย่างไรก็ตามภายใต้ “โมเดลประเทศไทย ๓.๐” นั้น นอกจากต้องเผชิญกับภัยคุกคามจากต่างประเทศรายได้ปานกลางแล้ว เรายังต้องเผชิญกับ “ภัยคุกคามเหลื่อมล้ำของความมั่งคั่ง” และ “ภัยคุกคามไม่สมดุลในการพัฒนา” ภัยคุกคามเหล่านี้เป็นประเด็นที่ท้าทายรัฐบาล ในการปฏิรูปโครงสร้างเศรษฐกิจ เพื่อก้าวข้าม “ประเทศไทย ๓.๐” ไปสู่ “ประเทศไทย ๔.๐” ซึ่งเป็นความมุ่งมั่นของ พลเอก ประยุทธ์ จันทร์โอชา นายกรัฐมนตรี ที่ต้องการปรับเปลี่ยนโครงสร้างเศรษฐกิจ ไปสู่ “Value-Based Economy” หรือ “เศรษฐกิจที่ขับเคลื่อนด้วยนวัตกรรม”

“ไทยแลนด์ ๔.๐” จึงเป็นการเปลี่ยนผ่านทั้งระบบใน ๔ องค์ประกอบสำคัญ คือ

๑) เปลี่ยนจากการเกษตรแบบดั้งเดิม (Traditional Farming) ในปัจจุบัน ไปสู่การเกษตรสมัยใหม่ ที่เน้นการบริหารจัดการและเทคโนโลยี (Smart Farming) โดยเกษตรกรต้องร่ำรวยขึ้น และเป็นเกษตรกรแบบเป็นผู้ประกอบการ (Entrepreneur)

๒) เปลี่ยนจาก Traditional SMEs หรือ SMEs ที่มีอยู่ที่รัฐต้องให้ความช่วยเหลืออยู่ตลอดเวลา ไปสู่การเป็น Smart Enterprises และ Startups ที่มีศักยภาพสูง

๓) เปลี่ยนจาก Traditional Services ซึ่งมีการสร้างมูลค่าค่อนข้างต่ำ ไปสู่ High Value Services

๔) เปลี่ยนจากแรงงานทักษะต่ำไปสู่แรงงานที่มีความรู้ ความเชี่ยวชาญ และทักษะสูง

เมื่อพิจารณาบทบาทหน้าที่ของสำนักงานปลัดกระทรวงเกษตรและสหกรณ์ และแนวทางการปฏิบัติงานให้สอดคล้องกับนโยบายไทยแลนด์ ๔.๐ จำเป็นต้องบูรณาการ และปรับเปลี่ยนการทำงานของหน่วยงานต่างๆ เข้าด้วยกัน ทั้งในเรื่องข้อมูลและกระบวนการทำงานโดยใช้เทคโนโลยีดิจิทัล ที่สามารถเข้าถึงได้โดยไม่มีข้อจำกัดทางกายภาพ พื้นที่ เพื่อให้เกิดการกำกับ ควบคุม บริหารจัดการที่เป็นภาพเดียวกันทั้งองค์กร โดยเฉพาะสำนักงานปลัดกระทรวงเกษตรและ

สหกรณ์ ซึ่งเป็นหน่วยงานหลักในการประสานและอำนวยความสะดวกในการทำงานในระดับกระทรวงและระดับพื้นที่ ให้สามารถทำงานเชื่อมโยงไปในทิศทางเดียวกัน จึงมีความจำเป็นต้องปรับเปลี่ยนระบบการทำงานให้อยู่ในรูปแบบดิจิทัล แพลตฟอร์มในการบริหารจัดการภายในองค์กร ที่สามารถสนับสนุนการเชื่อมโยงการทำงานให้เกิดการบูรณาการระหว่าง กระบวนการสำคัญ และอำนวยความสะดวกในการติดต่อ และการปฏิบัติงานร่วมกันระหว่างหน่วยงานได้ สำนักงาน ปลัดกระทรวงเกษตรและสหกรณ์จึงได้จัดทำโครงการพัฒนาดิจิทัลแพลตฟอร์มการบริหารจัดการภายในองค์กร เพื่อ พัฒนาแพลตฟอร์มการบริหารจัดการข้อมูลภายในองค์กร ให้สามารถสนับสนุนการเชื่อมโยงการทำงานให้เกิดการบูรณา การระหว่างกระบวนการสำคัญ และอำนวยความสะดวกในการติดต่อและการทำงานร่วมกันระหว่างหน่วยงานในสังกัด สำนักงานปลัดกระทรวงเกษตรและสหกรณ์

โดยได้คัดเลือกประเด็นการแข่งขัน “**การปรับเปลี่ยนและสร้างมาตรฐานการทำงานไปสู่ระบบดิจิทัล**” เปรียบเทียบกับ “**สำนักงานปลัดกระทรวงพาณิชย์**” ในการจัดทำโครงการพัฒนาคุณภาพและจัดทำมาตรฐานข้อมูลด้านการพาณิชย์ เพื่อจัดทำมาตรฐานข้อมูลที่สามารถตอบสนองต่อการบูรณาการในการปฏิบัติงานระหว่างหน่วยงาน รวมถึง การการแปลงข้อมูล (Data Mapping) ที่ชัดเจน และไม่ก่อให้เกิดความคลาดเคลื่อนความหมายของข้อมูล

ประเด็นการเทียบเคียง ประกอบด้วย

- วัตถุประสงค์
- ขอบเขตการดำเนินงาน
- ระยะเวลาการดำเนินงาน
- งบประมาณ
- ผลลัพธ์จากการดำเนินงาน

ประเด็นการแข่งขัน (๑)	ระดับกรม	
	การปรับเปลี่ยนและสร้างมาตรฐานการทำงานไปสู่ระบบดิจิทัล ของสำนักงานปลัดกระทรวงพาณิชย์ ประเด็นการพัฒนาคุณภาพและจัดทำมาตรฐานข้อมูลด้านการพาณิชย์ (๒)	การปรับเปลี่ยนและสร้างมาตรฐานการทำงานไปสู่ระบบดิจิทัล ของสำนักงานปลัดกระทรวงเกษตรและสหกรณ์ ประเด็นการพัฒนาดิจิทัลแพลตฟอร์มการบริหารจัดการภายในองค์กร (๓)
วัตถุประสงค์	<ul style="list-style-type: none"> - เพื่อจัดทำมาตรฐานข้อมูลด้านการพาณิชย์ให้สามารถใช้งานร่วมกันได้ทั้งหน่วยงานภายในกระทรวงพาณิชย์และหน่วยงานภายนอก - เพื่อตรวจสอบปรับปรุงรหัสข้อมูลด้านการพาณิชย์ ให้มีความถูกต้อง และลดความซ้ำซ้อนของรหัสข้อมูลโดยอาศัยข้อมูลจากการทำพจนานุกรมข้อมูลกระทรวงพาณิชย์ - พัฒนาระบบข้อมูลเปิด (Open Data) ของกระทรวงพาณิชย์ โดยคัดเลือกเฉพาะชุดข้อมูลเพื่อจัดทำ Open Data ที่เป็น High Value Data Set 	<ul style="list-style-type: none"> - พัฒนาแพลตฟอร์มการบริหารจัดการข้อมูลภายในองค์กร ให้สามารถสนับสนุน - การเชื่อมโยงการทำงานให้เกิดการบูรณาการระหว่างกระบวนการสำคัญ และอำนวยความสะดวกในการติดต่อและการทำงานร่วมกันระหว่างหน่วยงานในสังกัดสำนักงานปลัดกระทรวงเกษตรและสหกรณ์
ขอบเขตการดำเนินงาน	<ul style="list-style-type: none"> - ศึกษา วิเคราะห์ ออกแบบ และจัดทำแนวคิดในการจัดทำมาตรฐานข้อมูลด้านการพาณิชย์ ให้รองรับการแลกเปลี่ยนข้อมูล ตามกรอบแนวทาง TH e-GIF ๒.๐ - จัดทำรายการทะเบียนกลางมาตรฐานข้อมูลด้านการพาณิชย์ - ออกแบบและพัฒนาระบบจดทะเบียนมาตรฐานข้อมูล (Data Standard Registration) เพื่อใช้สำหรับการลงทะเบียน สืบค้น และสร้างมาตรฐานข้อมูลใหม่ โดยประยุกต์ใช้มาตรฐานที่มีอยู่ในรูปแบบ Web Application 	<ul style="list-style-type: none"> - ศึกษาสถานะ กระบวนการทำงาน ข้อมูลและการใช้งานเทคโนโลยีสารสนเทศและการสื่อสารในปัจจุบันของหน่วยงานในสังกัดสำนักงานปลัดกระทรวงเกษตรและสหกรณ์ - วิเคราะห์และออกแบบดิจิทัลแพลตฟอร์ม (Analysis and Design Digital Platform) สำหรับใช้งานร่วมกันภายในองค์กร และพัฒนาระบบบริหารจัดการภายในองค์กร - พัฒนา Web Application (การใช้งานระบบสารสนเทศผ่านเว็บไซต์) และ Web Service (การแลกเปลี่ยนข้อมูลผ่านเว็บไซต์) ของสำนักงานปลัดกระทรวงเกษตรและสหกรณ์ที่เป็นมาตรฐานสากลรองรับการนำเข้าและส่งออกชุดข้อมูล เพื่อเชื่อมโยงแลกเปลี่ยนกับระบบสารสนเทศอื่นๆ
ระยะเวลาการดำเนินงาน	- ปีงบประมาณ พ.ศ. ๒๕๖๑	- ปีงบประมาณ พ.ศ. ๒๕๖๑
งบประมาณ	- ๑๓,๗๑๐,๐๐๐ บาท (สิบสามล้านเจ็ดแสนหนึ่งหมื่นบาทถ้วน)	- ๕,๐๐๐,๐๐๐ บาท (ห้าล้านบาทถ้วน)
ผลลัพธ์จากการดำเนินงาน	<ul style="list-style-type: none"> - แนวคิดในการจัดทำมาตรฐานข้อมูลด้านการพาณิชย์ ที่รองรับการแลกเปลี่ยนข้อมูลตามกรอบแนวทาง TH e-GIF ๒.๐ - รายการทะเบียนกลางมาตรฐานข้อมูลด้านการพาณิชย์ - ระบบจดทะเบียนมาตรฐานข้อมูล (Data Standard Registration) เพื่อใช้สำหรับการลงทะเบียน สืบค้น และสร้างมาตรฐานข้อมูลใหม่ โดยประยุกต์ใช้มาตรฐานที่มีอยู่ในรูปแบบ Web Application 	<ul style="list-style-type: none"> - รายงานกระบวนการทำงาน ข้อมูลและการใช้งานเทคโนโลยีสารสนเทศและการสื่อสารในปัจจุบันของหน่วยงานในสังกัดสำนักงานปลัดกระทรวงเกษตรและสหกรณ์ - ดิจิทัลแพลตฟอร์ม ซึ่งปรับเปลี่ยนกระบวนการทำงานที่สำคัญของสำนักงานปลัดกระทรวงเกษตรและสหกรณ์ให้อยู่ในรูปแบบดิจิทัลที่เป็นไปตามมาตรฐานที่ให้บริการในรูปแบบ Web Application (การใช้งานระบบสารสนเทศผ่านเว็บไซต์) - ระบบแลกเปลี่ยนข้อมูล Web Service (การแลกเปลี่ยนข้อมูลผ่านเว็บไซต์) ที่เป็นตามมาตรฐานสากล

จากการเทียบเคียงประเด็นการแข่งขัน สำนักงานปลัดกระทรวงพาณิชย์ได้ปรับเปลี่ยนและสร้างมาตรฐานการทำงานไปสู่ระบบดิจิทัล โดยกำหนดมาตรฐานรองรับรายละเอียดที่ชัดเจน ในเรื่องมาตรฐานข้อมูลด้านการพาณิชย์ ซึ่งจะเป็นมาตรฐานข้อมูลที่หน่วยงานสามารถนำไปพัฒนางานด้านดิจิทัลของหน่วยงานต่อไปได้ แต่สำหรับสำนักงานปลัดกระทรวงเกษตรและสหกรณ์ได้ดำเนินการตั้งแต่ วิเคราะห์ข้อมูล และกระบวนการทำงานทั้งหมดเพื่อหาจุดเชื่อมโยงสำหรับสร้างแพลตฟอร์ม ซึ่งจะเป็นรากฐานและทิศทางที่สำคัญในการพัฒนารอบการทำงานร่วมกันภายในสำนักงานปลัดกระทรวงเกษตรและสหกรณ์ ไปสู่ระบบดิจิทัลในอนาคตได้อย่างเหมาะสม

แผนการดำเนินงานในปีงบประมาณ พ.ศ. ๒๕๖๓ จัดทำ **“โครงการบริหารจัดการระบบงบประมาณของสำนักงานปลัดกระทรวงเกษตรและสหกรณ์”** โดยมีเป้าหมายและตัวชี้วัดความสำเร็จของโครงการ เพื่อพัฒนาระบบสารสนเทศให้รองรับกระบวนการด้านแผนงานและงบประมาณของสำนักงานปลัดกระทรวงเกษตรและสหกรณ์

ผลที่คาดว่าจะได้รับ (Outcome)

๑. มีการขยายผลการปฏิบัติงานแพลตฟอร์มการบริหารจัดการภายในองค์กรจากระยะที่ ๑ สู่ระยะที่ ๒ ในด้านกระบวนการด้านแผนงานและงบประมาณ
๒. สำนักงานปลัดกระทรวงเกษตรและสหกรณ์มีข้อมูลเพื่อบริหารจัดการภายในองค์กรที่มีความถูกต้องครบถ้วนและเป็นปัจจุบัน
๓. สร้างกระบวนการปฏิบัติงานของสำนักงานปลัดกระทรวงเกษตรและสหกรณ์ให้มีมาตรฐานและเป็นรูปแบบเดียวกัน

๒. การแข่งขันภายนอกประเทศ

การเป็นประชาคมเศรษฐกิจอาเซียน (AEC) ถือเป็นก้าวสำคัญของภาคการเกษตรไทยและกลุ่มประเทศสมาชิกอาเซียน โดยประชาคมอาเซียนสามารถขยายตลาดและสร้างฐานการผลิตร่วมกัน เพิ่มอำนาจการต่อรองและความสามารถในการแข่งขันในเวทีโลก และร่วมพัฒนาภาคการเกษตรของอาเซียนให้เท่าเทียมกัน ความร่วมมือประชาคมเศรษฐกิจอาเซียนส่งผลให้ภูมิภาคอาเซียนพัฒนาตัวเองขึ้นมาเป็นแหล่งอาหารของโลก และยังเป็นโอกาสที่ประเทศสมาชิกจะร่วมมือกันกำหนดมาตรการเพื่อทำตามกติกาโลก อาทิ ประเด็นเรื่องการรักษาสิ่งแวดล้อม หรือการจัดการใช้แรงงานผิดกฎหมาย เป็นต้น เพื่อสร้างการยอมรับในระดับนานาชาติ

อย่างไรก็ตาม การเป็นประชาคมเศรษฐกิจอาเซียนอาจส่งผลกระทบต่อภาคการเกษตรไทยในหลายมิติ โดยผลกระทบต่อสินค้าเกษตร อาทิ การที่ตลาดมีขนาดใหญ่ขึ้นทำให้ความต้องการสินค้าเกษตรมีเพิ่มมากขึ้น เกษตรกรและผู้แปรรูปได้ประโยชน์จากแหล่งวัตถุดิบราคาถูก มีการใช้ทรัพยากรภายในประเทศอย่างเต็มประสิทธิภาพ ในขณะที่ผลกระทบต่อสินค้าเกษตร อาทิ ภาวะการแข่งขันในตลาดที่เพิ่มมากขึ้นทำให้ผลผลิตทางการเกษตรที่ไม่มีมาตรฐานจากประเทศสมาชิกอาเซียนจะไหลเข้าสู่ไทย เป็นต้น กระทรวงเกษตรและสหกรณ์จึงได้เตรียมแผนรองรับโดยส่งเสริมให้เกษตรกรเพิ่มประสิทธิภาพในการผลิต เพื่อลดต้นทุนและเพิ่มผลผลิตต่อไร่ให้มากขึ้น ส่งเสริมเกษตรกรอินทรีย์และการผลิตที่เน้นความปลอดภัยในสินค้า มีคุณภาพและมาตรฐาน สร้างความเชื่อมโยงเครือข่ายเกษตรกรและสถาบันการเกษตร รวมทั้งการเพิ่มบทบาทของสหกรณ์เพื่อเป็นกลไกส่งเสริมการรวมกลุ่ม และสร้างอำนาจการต่อรองในด้านต่างๆ พร้อมทั้งส่งเสริมการทำเกษตรโดยใช้ปรัชญาเศรษฐกิจพอเพียง เพื่อสามารถประกอบอาชีพโดยได้รับผลกระทบจากการจัดตั้งประชาคมเศรษฐกิจอาเซียนให้น้อยที่สุด

นอกจากนี้ นอกจากนี้ ประเทศในภูมิภาคเอเชียยังได้มีการนำระบบดิจิทัลมาประยุกต์ใช้ในการพัฒนาการบริหารงานภาครัฐ เพื่อให้เกิดนวัตกรรมในการบริหารจัดการงานให้มีประสิทธิภาพมากยิ่งขึ้น อาทิ

- ๑) ประเทศอินโดนีเซีย ใช้ประโยชน์จากข้อมูล big data มาวิเคราะห์เพื่อกำหนดแนวทางการตัดสินใจในการดำเนินนโยบายด้านสาธารณสุขของรัฐ เกี่ยวกับการควบคุมและป้องกันโรคไข้เลือดออก
- ๒) ประเทศเกาหลีใต้ มีการใช้ประโยชน์นวัตกรรมในทางนโยบาย โดยปรับการบริหารจัดการงานภาครัฐให้มีลักษณะแบบ Bottom-up ซึ่งมีการดำเนินงานโดยให้ความสำคัญกับความต้องการของประชาชน และการทำงานร่วมกันระหว่างหน่วยงานภาครัฐ (inter-ministerial collaboration)

๓) ประเทศสิงคโปร์ จัดทำและดำเนินนโยบายโดยให้ความสำคัญเป็นอย่างมาก ในการบริหารจัดการ สาธารณะที่มุ่งเน้นให้ประชาชนเป็นศูนย์กลาง (citizen-centric civil services) โดยรัฐได้ยกระดับการให้บริการ สาธารณะเพื่อให้ประชาชนมีคุณภาพชีวิตที่ดี โดยจัดตั้ง Ministry Family Transformation and Digitalization Plan ซึ่งมีบทบาทสำคัญในการดูแลประชาชนโดยตรง เช่น การจัดทำนโยบายเกี่ยวกับคุ้มครอง การตั้งครรภ์ของพลเมือง โดยในการดำเนินงานมีการพัฒนาแอปพลิเคชันขึ้นมา เรียกว่า Moment of Life เพื่อดูแลหญิงตั้งครรภ์ก่อนคลอด ๑๐ วัน ไปจนถึงหลังคลอด ๑๐ วัน ตั้งแต่การเตรียมคลอด การฉีดวัคซีนหลังคลอด และ จัดหาพี่เลี้ยงเด็กให้หลังจากออกจากโรงพยาบาล ในการดำเนินงานนี้มีหน่วยงานที่เกี่ยวข้อง จำนวน ๑๕ หน่วยงาน ซึ่งแต่ละ หน่วยงานจะทำการแลกเปลี่ยนและเชื่อมโยงข้อมูลระหว่างกัน ทั้งนี้เพื่อให้ผู้รับบริการยื่นคำขอแค่ครั้งเดียว แต่สามารถใช้ บริการครอบคลุมตั้งแต่ก่อนคลอดถึงหลังคลอดได้ นอกจากนี้ ยังได้นำแนวคิด Digital to Core มาพัฒนาบุคลากรภาครัฐ เพื่อ เตรียมความพร้อมสำหรับการปฏิบัติงานที่ต้องเชื่อมโยงผ่านระบบ Digital อย่างเต็มรูปแบบอีกด้วย

ผลจากการวิเคราะห์ประเด็นการแข่งขันที่ สป.กษ. ได้นำมาดำเนินการในปัจจุบัน คือ การนำแนวความคิดเรื่องดิจิทัล แพลตฟอร์ม มาพัฒนาเป็นระบบติดตามแผนงานและงบประมาณ (<http://budget.moac.go.th>) เพื่อใช้กำกับ ดูแล ติดตาม แผนการปฏิบัติงานและผลการใช้จ่ายงบประมาณของหน่วยงาน สำนัก กอง ศูนย์ สถาบัน ภายใต้ สป.กษ.

โดยได้คัดเลือกประเด็นการแข่งขัน “**ศักยภาพการแข่งขันของภาคเกษตรไทยในอาเซียน**” เปรียบเทียบกับ “**ประเทศสมาชิกประชาคมเศรษฐกิจอาเซียน (AEC)**”

คู่แข่ง/คู่แข่ง	ประเด็น	ข้อได้เปรียบ	ข้อเสียเปรียบ	ปัจจัยที่นำไปสู่ความสำเร็จ
ประเทศสมาชิก ประชาคมเศรษฐกิจ อาเซียน (AEC)	๑. การผลิต	<ul style="list-style-type: none"> - มีพันธุ์พืช/พันธุ์สัตว์ที่หลากหลาย - สภาพแวดล้อมเหมาะสมกับการเกษตร - มีการวิจัยและพัฒนาสายพันธุ์อย่างต่อเนื่อง - มีการพัฒนาเทคโนโลยีด้านการผลิต 	<ul style="list-style-type: none"> - ผลผลิตต่อไร่ต่ำ - ค่าแรงงานสูง 	<ul style="list-style-type: none"> - รัฐบาลควรมีนโยบายในการคัดเลือกและนำวิทยาศาสตร์/เทคโนโลยีสมัยใหม่มาใช้ รวมทั้งการพัฒนาต่อยอดเทคโนโลยีโดยการติดตามแนวโน้มในการใช้เทคโนโลยีในต่างประเทศ - ปรับปรุง/พัฒนาและเปิดเผยระบบฐานข้อมูลด้านการเกษตรให้แม่นยำและทันต่อสถานการณ์ของไทยสู่มาตรฐานโลก และสร้างความเชื่อถือในความปลอดภัยของครัวโลก
	๒. การแปรรูป	<ul style="list-style-type: none"> - มีเทคโนโลยีการแปรรูปที่ทันสมัย - สินค้ามีคุณภาพสูงตามความต้องการของผู้บริโภค - สินค้ามีความหลากหลาย 	<ul style="list-style-type: none"> - วัตถุดิบมีราคาสูงกว่า เช่น มันสำปะหลัง ข้าวโพดเลี้ยงสัตว์ ยางพารา 	
	๓. การตลาด	<ul style="list-style-type: none"> - เป็นศูนย์กลางโลจิสติกส์ 	<ul style="list-style-type: none"> - ต้นทุนสูงกว่า เช่น ค่าเชื้อเพลิง ค่าจัดการระหว่างขนย้าย ฯลฯ 	
	๔. เกษตรกร/สถาบันเกษตรกร	<ul style="list-style-type: none"> - เกษตรกรมีองค์ความรู้ด้านการเกษตรที่ดี - มีระบบสหกรณ์ที่เข้มแข็ง - มีกลุ่มเกษตรกร วิสาหกิจชุมชน SMEs 	<ul style="list-style-type: none"> - ขาดความเข้าใจเรื่องการตลาด - ส่วนใหญ่เป็นเกษตรกรรายย่อย 	

(๑๐) การเปลี่ยนแปลงด้านการแข่งขัน

- การเปลี่ยนแปลงที่สำคัญ (ถ้ามี) ซึ่งมีผลต่อสถานการณ์แข่งขันของส่วนราชการ และของประเทศ รวมถึงการเปลี่ยนแปลงที่สร้างโอกาส สำหรับการสร้างนวัตกรรมและความร่วมมือคืออะไร (*)

ปัจจัยแต่ละด้าน	สิ่งที่เปลี่ยนแปลงซึ่งมีผลกระทบต่อสภาพการแข่งขัน
๑. ปัจจัยภายใน	<ul style="list-style-type: none"> - ด้านบุคลากร <ul style="list-style-type: none"> ▪ สป.กษ. มีแนวโน้มที่จะประสบปัญหาการขาดแคลนบุคลากรที่มีประสบการณ์ในการปฏิบัติงานมากขึ้น ในช่วง ๕ - ๑๐ ปี ข้างหน้า จะมีข้าราชการและลูกจ้างประจำเกษียณอายุเป็นจำนวนมาก รวมทั้งไม่สามารถบรรจุข้าราชการและพนักงานราชการได้ในจำนวนที่ต้องการ ▪ การสร้างบุคลากรมาทดแทนไม่ทันตามความต้องการและภารกิจที่เพิ่มขึ้น การสั่งสมประสบการณ์/ความเชี่ยวชาญในงานและการถ่ายทอดความรู้/ประสบการณ์จากรุ่นสู่รุ่นขาดช่วง - ด้านทักษะ <ul style="list-style-type: none"> ▪ สป.กษ. มีแนวโน้มที่จะประสบปัญหาการขาดแคลนบุคลากรที่มีทักษะ ความเชี่ยวชาญในการปฏิบัติงาน ในช่วง ๕ - ๑๐ ปี ข้างหน้า จากการเกษียณอายุราชการ ซึ่งอาจส่งผลกระทบต่อประสิทธิภาพการปฏิบัติงานของ สป.กษ. ▪ การวางแผนสืบทอดตำแหน่ง (Succession Plan) ในระยะยาว ยังไม่ได้ดำเนินการอย่างเป็นระบบที่เชื่อมโยงกับการวางแผนอัตรากำลังและแผนการสร้างความก้าวหน้าในอาชีพ (Career Path) ซึ่งส่งผลต่อการเตรียมบุคลากรให้มีคุณสมบัติและความเชี่ยวชาญที่พร้อมปฏิบัติหน้าที่ ▪ การจัดการความรู้ของ สป.กษ. ขาดการถ่ายทอดและการบันทึกองค์ความรู้และประสบการณ์ทำงาน เพื่อเป็นแนวทางให้กับผู้ปฏิบัติงานรุ่นหลังอย่างจริงจังและเป็นระบบ ▪ สป.กษ. ควรคัดเลือกบุคลากรที่มีความรู้ด้านเศรษฐศาสตร์/รัฐประศาสนศาสตร์/สถิติ และการจัดการสารสนเทศ ทดแทนบุคลากรที่เกษียณอายุ ▪ ปัจจุบันเป็นยุคเทคโนโลยีดิจิทัล โดย สป.กษ. ยังขาดการพัฒนา/เสริมสร้างทักษะในอนาคต (Digital Skill) ของบุคลากรของ สป.กษ. เพื่อรองรับการเปลี่ยนแปลงดังกล่าว ซึ่งจะส่งผลการปฏิบัติงานในอนาคต

ปัจจัยแต่ละด้าน	สิ่งที่เปลี่ยนแปลงซึ่งมีผลกระทบต่อสภาพการแข่งขัน
	<ul style="list-style-type: none"> - ด้านรูปแบบการจัดการองค์การ <ul style="list-style-type: none"> ▪ มีการเปลี่ยนแปลงผู้ดูแลรับผิดชอบ สป.กษ. บ่อยครั้ง ทำให้นโยบายและรูปแบบการบริหารจัดการองค์การขาดความต่อเนื่อง
๒. ปัจจัยภายนอก	<ul style="list-style-type: none"> - ด้านการเมือง <ul style="list-style-type: none"> ▪ การเมืองไทยมีความไม่แน่นอน นโยบายมีการเปลี่ยนแปลงบ่อย ทำให้การทำงานของ สป.กษ. ไม่มีความต่อเนื่อง - ด้านเศรษฐกิจ <ul style="list-style-type: none"> ▪ ภาวะทางการค้าระหว่างประเทศมีการเจริญเติบโตอย่างรวดเร็ว และมีความสลับซับซ้อนมากขึ้น เอื้อให้ สป.กษ. ต้องเร่งพัฒนางานเกี่ยวกับภารกิจด้านการเกษตรต่างประเทศให้สามารถรองรับภาวะการณ์ ▪ การขยายตัวของการท่องเที่ยวทำให้มีนักท่องเที่ยวต่างชาติเข้ามาจำนวนมาก จึงทำให้ความต้องการบริโภคอาหารและสินค้าเกษตรมากขึ้น - ด้านสังคม <ul style="list-style-type: none"> ▪ ประชากรและแรงงานภาคการเกษตรมีแนวโน้มลดลงอย่างต่อเนื่อง ▪ แนวโน้มของโลกที่กำลังก้าวเข้าสู่สังคมผู้สูงอายุ ทำให้ความต้องการอาหารเพื่อสุขภาพเพิ่มขึ้น ▪ กระแสการดำรงชีวิตที่มุ่งเน้นตามหลักปรัชญาเศรษฐกิจพอเพียงของประชาชนในทุกกระดับมากขึ้น ทำให้เอื้อต่อการผลักดันการขับเคลื่อนนโยบายเทคโนโลยีเกษตรและเกษตรกรรมยั่งยืนเพื่อพัฒนาและเสริมสร้างศักยภาพของเกษตรกรให้บรรลุผลตามหลักปรัชญาเศรษฐกิจพอเพียง - ด้านเทคโนโลยี <ul style="list-style-type: none"> ▪ ความก้าวหน้าทางเทคโนโลยีและการเข้าสู่สังคมยุคดิจิทัล ทำให้เกิดการพัฒนาอุตสาหกรรมและการบริการรูปแบบใหม่ๆ ที่ประยุกต์ใช้เทคโนโลยีและนวัตกรรมให้มีมูลค่าสูงขึ้น โดยเฉพาะในภาคการเกษตร ▪ การวางกรอบแนวทางการพัฒนาเพื่อรองรับความก้าวหน้าทางเทคโนโลยีครอบคลุมในหลายประเด็นที่ต้องเร่งดำเนินการดำเนินงานตามภารกิจและบทบาทใหม่ในอนาคตของ สป.กษ. - ด้านสิ่งแวดล้อม <ul style="list-style-type: none"> ▪ การเปลี่ยนแปลงสภาพภูมิอากาศและภัยธรรมชาติทั่วโลกมีความรุนแรงมากขึ้น ส่งผลกระทบต่อระบบการเพาะปลูกและปริมาณผลผลิตทางการเกษตร ▪ ภัยธรรมชาติและภูมิอากาศที่มีการเปลี่ยนแปลงอย่างรวดเร็วสร้างความเสียหายต่อผลผลิตและการประกอบอาชีพของเกษตรกร ส่งผลให้ไม่สามารถดำเนินการเกษตรในพื้นที่ของตนเอง ทำให้ขาดรายได้เกษตรกรบางรายที่เป็นลูกหนี้ไม่สามารถชำระหนี้คืนได้ตามกำหนดเวลา

(๑๑) แหล่งข้อมูลเชิงเปรียบเทียบ

- แหล่งข้อมูลสำคัญสำหรับข้อมูลเชิงเปรียบเทียบ และเชิงแข่งขันในลักษณะเดียวกันมีอะไรบ้าง
- แหล่งข้อมูลสำคัญสำหรับข้อมูลเชิงเปรียบเทียบจากหน่วยงานอื่นๆ ทั้งในส่วนราชการ นอกส่วนราชการและจากต่างประเทศที่มีอะไรบ้าง
- มีข้อจำกัดอะไร (ถ้ามี) ในการได้มาซึ่งข้อมูลเหล่านี้

ประเด็นการเปรียบเทียบ	หน่วยงานที่เปรียบเทียบ	แหล่งข้อมูล
การดำเนินการพัฒนาคุณภาพการบริหารจัดการภาครัฐ (PMQA)	สำนักงานปลัดกระทรวงสาธารณสุข	๑) ศึกษาดูงานการดำเนินงานเกี่ยวกับการบริหารจัดการภาครัฐ ณ สำนักงานปลัดกระทรวงสาธารณสุข จังหวัดนนทบุรี เมื่อวันที่ ๒๒ สิงหาคม ๒๕๖๑ ๒) แผนการดำเนินงานการพัฒนาคุณภาพการบริหารจัดการภาครัฐของสำนักงานปลัดกระทรวงสาธารณสุข
ข้อจำกัดในการได้มาซึ่งข้อมูล : ข้อมูลบางประเด็นที่ได้รับไม่สามารถเปรียบเทียบกับข้อมูลของ สป.กษ. ได้โดยตรง เนื่องจากมีอำนาจหน้าที่และพันธกิจที่แตกต่างกัน ทั้งในด้านงานอำนวยการและงานบริการ แต่ สป.กษ. เป็นหน่วยงานที่มีเพียงงานอำนวยการเท่านั้น		

ข. บริบทเชิงยุทธศาสตร์

(๑๒) ความท้าทายเชิงยุทธศาสตร์และความได้เปรียบเชิงยุทธศาสตร์

- ความท้าทายเชิงยุทธศาสตร์และความได้เปรียบเชิงยุทธศาสตร์ของส่วนราชการในด้านพันธกิจ ด้านการปฏิบัติการ ด้านความรับผิดชอบต่อสังคม และด้านบุคลากร คืออะไร

ประเด็น	สิ่งที่ท้าทาย	ความได้เปรียบ
ด้านพันธกิจ	- สป.กษ. ตั้งเป้าหมายองค์กร โดยการปรับบทบาท สป.กษ. เป็นศูนย์กลางการขับเคลื่อนนโยบายและยุทธศาสตร์ด้านการเกษตรและสหกรณ์ของประเทศภายในปี พ.ศ. ๒๕๗๙	- สป.กษ. เป็นหน่วยงานที่มีพันธกิจหลักในการผลักดันและขับเคลื่อนนโยบายและยุทธศาสตร์ของกระทรวงสู่การปฏิบัติในทุกระดับให้เกิดผลสัมฤทธิ์ รวมทั้งส่งเสริม สนับสนุนการพัฒนาระบบการบริหารจัดการภาครัฐของกระทรวง นอกจากนี้ ยังมีหน้าที่เกี่ยวกับการพัฒนาเกษตรกรรมยั่งยืนซึ่งเป็นงานบริการประชาชนโดยตรงอีกด้วย
ด้านปฏิบัติการ	- สป.กษ. เป็นแกนหลักในการบูรณาการการทำงาน โดยมีเป้าหมายที่จะทำงานอย่างมีประสิทธิภาพ และสร้างความร่วมมือระหว่างหน่วยงานที่เกี่ยวข้องทุกระดับ และปรับปรุงงานให้บริการของ สป.กษ. ให้มีความรวดเร็ว ลดขั้นตอนการปฏิบัติงาน และประชาชนเกิดความพึงพอใจสูงสุด	- สป.กษ. มีระบบงาน โครงสร้าง กลไก เครื่องมือการทำงาน ที่ชัดเจนสามารถรองรับบทบาทการเป็นศูนย์กลางการขับเคลื่อนนโยบายของกระทรวงเกษตรและสหกรณ์
ด้านความรับผิดชอบต่อสังคม	- สภาพแวดล้อม เทคโนโลยีและบริบทต่างๆ ที่เปลี่ยนแปลงอย่างรวดเร็ว ทำให้ สป.กษ. ต้องมีการปรับตัวในการดำเนินงาน เช่น นวัตกรรมเข้ามาปรับปรุงงานมากขึ้น ส่งเสริมให้ภาคประชาชนเข้ามามีส่วนร่วมในการปฏิบัติงานของ สป.กษ. ให้มากขึ้น	- มีกฎหมาย กฎระเบียบที่ก่อให้เกิดการรักษาผลประโยชน์ในการประกอบอาชีพภาคการเกษตร
ด้านทรัพยากรบุคคล	- สป.กษ. ต้องพัฒนาและเพิ่มศักยภาพให้บุคลากรปฏิบัติงาน โดยใช้นวัตกรรมและเทคโนโลยีใหม่ เพื่อมุ่งสู่ระบบราชการ ๔.๐	- บุคลากรในสังกัด สป.กษ. มีความรู้ ความสามารถ และสมรรถนะทันต่อการเปลี่ยนแปลง พร้อมสำหรับการปฏิบัติงานและการให้บริการ

ค. ระบบการปรับปรุงผลการดำเนินงาน

(๑๓) ระบบการปรับปรุงผลการดำเนินงาน

- องค์ประกอบสำคัญของระบบการปรับปรุงผลการดำเนินงาน รวมทั้งกระบวนการประเมิน การปรับปรุงโครงการ และกระบวนการที่สำคัญของส่วนราชการมีอะไรบ้าง

สป.กษ. มีแนวทางในการปรับปรุงประสิทธิภาพการดำเนินงาน เพื่อให้นำไปสู่วิสัยทัศน์ในการเป็นศูนย์กลางการขับเคลื่อนนโยบายและยุทธศาสตร์ด้านการเกษตรและสหกรณ์ของประเทศภายในปี พ.ศ. ๒๕๗๙ ดังนี้

๑) พัฒนา วิเคราะห์ และจัดทำกระบวนการของหน่วยงานในสังกัดสำนักงานปลัดกระทรวงเกษตรและสหกรณ์ ในส่วนภูมิภาค

๒) พัฒนาระบบเทคโนโลยีสารสนเทศเพื่อสนับสนุนการปฏิบัติงานด้านต่างๆ และพัฒนาฐานข้อมูลด้านต่างๆ เช่น ฐานข้อมูลด้านการเกษตรและสหกรณ์ของจังหวัด ฐานข้อมูลกฎหมายด้านการเกษตร ฯลฯ ให้มีความครบถ้วน สมบูรณ์ และเป็นปัจจุบัน

๓) เสริมสร้างวัฒนธรรมองค์กรของสำนักงานปลัดกระทรวงเกษตรและสหกรณ์ เพื่อให้บุคลากรมีวัฒนธรรมที่สอดคล้องกับวิสัยทัศน์

๔) ผลักดันและดำเนินงานตามเกณฑ์คุณภาพการบริหารจัดการภาครัฐ (PMQA)

๕) จัดทำแผนและดำเนินงานตามระบบการควบคุมภายในและบริหารความเสี่ยง

๖) พัฒนาระบบการบริหารทรัพยากรบุคคล เช่น การพัฒนาบุคลากร การวิเคราะห์ค่าจ้างและโครงสร้างอัตราค่าจ้าง การพัฒนากำลังคนคุณภาพ ฯลฯ