



สถานการณ์ศัตรูพืชระบาด ข้อมูล ณ วันที่ 4 พฤษภาคม 2565

สถานการณ์ศัตรูพืชระบาด

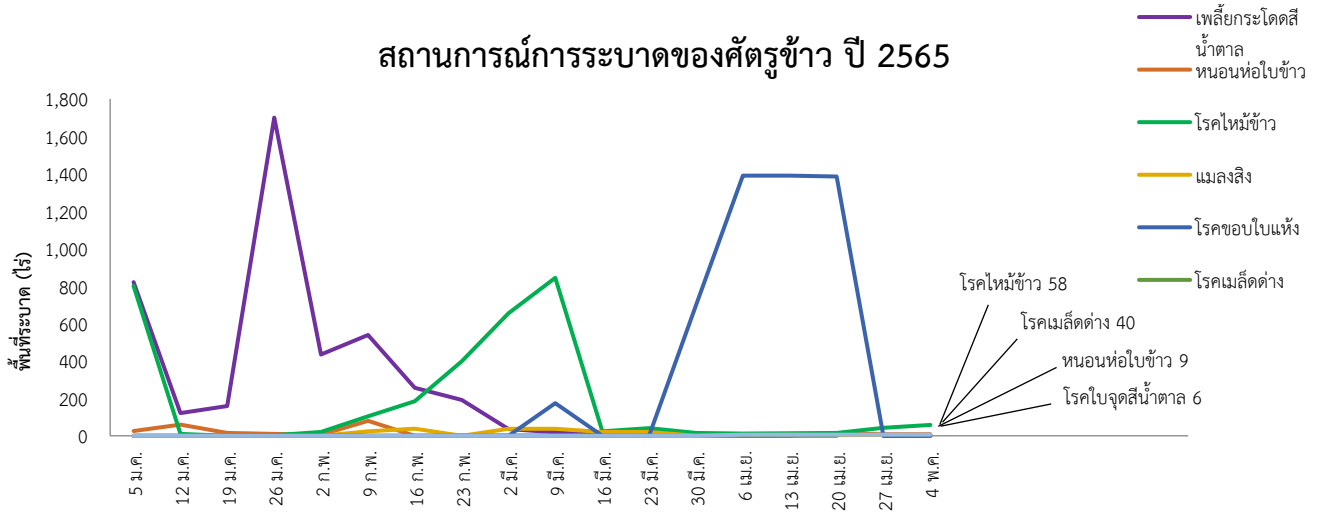
1. ศัตรูข้าว

- พื้นที่ปลูกทั้งหมด 70 จังหวัด มีพื้นที่ยืนต้น 2,650,550 ไร่
- พื้นที่ระบาดรวม 113 ไร่ เพิ่มขึ้นจากสัปดาห์ที่ผ่านมา 51 ไร่ (สัปดาห์ที่ผ่านมา 62 ไร่)
 - หนอนห่อใบข้าว พื้นที่ระบาด 1 จังหวัด คือ จังหวัดสงขลา จำนวน 9 ไร่ พื้นที่ระบาดเพิ่มขึ้น 1 ไร่ (สัปดาห์ที่ผ่านมา 8 ไร่)
 - แมลงสิง ไม่พบการระบาด พื้นที่ระบาดลดลง 5 ไร่ (สัปดาห์ที่ผ่านมา 5 ไร่)
 - โรคไหม้ข้าว พื้นที่ระบาด 2 จังหวัด ได้แก่ จังหวัดน่าน และจังหวัดนครราชสีมา จำนวน 58 ไร่ พื้นที่ระบาดเพิ่มขึ้น 15 ไร่ (สัปดาห์ที่ผ่านมา 43 ไร่)
 - โรคเมล็ดด่าง พื้นที่ระบาด 1 จังหวัด คือ จังหวัดสงขลา จำนวน 40 ไร่ (สัปดาห์ที่ผ่านมาไม่พบพื้นที่การระบาด)
 - โรคใบจุดสีน้ำตาล พื้นที่ระบาด 1 จังหวัด คือ จังหวัดเพชรบุรี จำนวน 6 ไร่ พื้นที่ระบาดคงที่

ผลการดำเนินงาน

- ประชาสัมพันธ์และเตือนการระบาดศัตรูข้าว ได้แก่ หนอนห่อใบข้าว แมลงสิง โรคไหม้ข้าว โรคใบจุดสีน้ำตาล และศัตรูข้าวอื่นๆ
- ผลิตขยายเชื้อราไตรโคเดอร์มา เชื้อราบิวเวอเรีย เพื่อเตรียมความพร้อมสำหรับใช้ในฤดูกาลใหม่ และรณรงค์ให้สมาชิกศูนย์จัดการศัตรูพืชชุมชน และเกษตรกรทั่วไปนำไปใช้ควบคุม โรค แมลง ศัตรูข้าวในทุกพื้นที่
- ประชาสัมพันธ์ให้เกษตรกรสำรวจติดตามสถานการณ์การระบาดอย่างใกล้ชิด สนับสนุนสารชีวภัณฑ์ป้องกันกำจัดศัตรูพืช และแนะนำวิธีการผลิตสารชีวภัณฑ์โดยศูนย์ส่งเสริมเทคโนโลยีการเกษตรด้านอารักขาพืชในเขตรับผิดชอบในพื้นที่ที่พบการระบาดรุนแรงเป็นวงกว้าง
- แนะนำวิธีการใช้สารชีวภัณฑ์ วิธีการผลิตขยายสารชีวภัณฑ์ต่างๆ เพื่อให้เกษตรกรนำไปใช้ในพื้นที่ที่มีการระบาด เพื่อเป็นการป้องกันกำจัด โรค แมลง ศัตรูข้าว และให้คำแนะนำให้เกษตรกรกำจัดวัชพืชโดยรอบแปลงเพื่อเป็นการตัดวงจรชีวิต และลดปริมาณแหล่งที่อยู่อาศัยของ โรคแมลง ศัตรูพืช ในนาข้าว
- แนะนำเกษตรกรถอนทำลายต้นที่พบการระบาดของโรคเมล็ดด่าง และแนะนำให้เกษตรกรไม่เก็บเมล็ดพันธุ์ในแปลงที่พบโรคไปใช้เพาะปลูกในฤดูถัดไป การปลูกข้าวครั้งต่อไปควรคลุกเมล็ดพันธุ์ด้วยสารป้องกันกำจัดเชื้อรา เช่น แมนโคเซบ ในอัตรา 3 กรัม /เมล็ดพันธุ์ 1 กิโลกรัม และหากพบการระบาดของโรคใบจุดสีน้ำตาล และใบขีดสีน้ำตาล ในระยะต้นข้าวตั้งท้องใกล้ออกรวง ให้ฉีดพ่น ด้วยสารป้องกัน กำจัดเชื้อรา เช่น โพรพิโคนาโซล โพรพิโคนาโซล+ไดฟิโนโคนาโซล หรือ โพรพิโคนาโซล+ไพโรคลอราซ หรือ ฟลูซิราซอล หรือ ทีบูโคนาโซล หรือ แมนโคเซบ
- แนะนำให้เกษตรกรงดหวานปุ๋ยในอัตราที่มากเกินไป และแนะนำให้เกษตรกรใช้พันธุ์ต้านทานโรคไหม้ข้าว เช่น สุพรรณบุรี 1 สุพรรณบุรี 2 สุพรรณบุรี 60 สุพรรณบุรี 90 ชัยนาท 1 ปราจีนบุรี 1 พลายงาม ข้าวเจ้าหอมพิษณุโลก 1 สุรินทร์ 1 เหนียวอุบล 2 สันป่าตอง 1 หางยี 71 ดอกพะยอม เป็นต้น
- แนะนำให้เกษตรกรใช้เชื้อราไตรโคเดอร์มาเพื่อควบคุมการระบาดของโรคไหม้ข้าว และใช้เชื้อราบิวเวอเรียเพื่อควบคุมการระบาดหนอนห่อใบข้าว และส่งเสริมให้เกษตรกรทำการสำรวจแปลงนาเพื่อป้องกันการระบาดของโรคแมลงศัตรูข้าวอย่างสม่ำเสมอ

สถานการณ์การระบาดของศัตรูข้าว ปี 2565



2. ศัตรูมะพร้าว

- พื้นที่ปลูกทั้งหมด 77 จังหวัด มีพื้นที่ยืนต้น 531,712 ไร่
- พื้นที่ระบาดรวม 27,851 ไร่ ลดลงจากสัปดาห์ที่ผ่านมา 416 ไร่ (สัปดาห์ที่ผ่านมา 28,267 ไร่)

- **หนอนหัวดำ** พื้นที่ระบาด 20 จังหวัด ได้แก่ จังหวัดศรีสะเกษ อำนาจเจริญ กรุงเทพมหานคร จันทบุรี ฉะเชิงเทรา ชลบุรี ตราด ระยอง สมุทรปราการ ประจวบคีรีขันธ์ เพชรบุรี สมุทรสงคราม สมุทรสาคร กระบี่ นครศรีธรรมราช พังงา ภูเก็ต สงขลา สตูล และจังหวัดสุราษฎร์ธานี จำนวน 6,638 ไร่ พื้นที่ระบาดลดลง 16 ไร่ (สัปดาห์ที่ผ่านมา 6,654 ไร่)

- **หนอนกินใบมะพร้าว** พื้นที่ระบาด 2 จังหวัด ได้แก่ จังหวัดนครศรีธรรมราช และจังหวัดสุราษฎร์ธานี จำนวน 105 ไร่ พื้นที่ระบาดคงที่

- **แมลงดำหนาม** พื้นที่ระบาด 22 จังหวัด ได้แก่ จังหวัดอำนาจเจริญ กรุงเทพมหานคร จันทบุรี ฉะเชิงเทรา ชลบุรี ตราด ระยอง สมุทรปราการ ประจวบคีรีขันธ์ เพชรบุรี สมุทรสงคราม สมุทรสาคร กระบี่ ชุมพร นครศรีธรรมราช พังงา พัทลุง ภูเก็ต ยะลา สงขลา สตูล และจังหวัดสุราษฎร์ธานี จำนวน 12,957 ไร่ พื้นที่ระบาดลดลง 23 ไร่ (สัปดาห์ที่ผ่านมา 12,980 ไร่)

- **ด้วงแรด** พื้นที่ระบาด 22 จังหวัด ได้แก่ จังหวัดกรุงเทพมหานคร จันทบุรี ฉะเชิงเทรา ชลบุรี ตราด ระยอง สมุทรปราการ นครปฐม ประจวบคีรีขันธ์ เพชรบุรี ราชบุรี สมุทรสงคราม สมุทรสาคร กระบี่ ชุมพร นครศรีธรรมราช พังงา พัทลุง ภูเก็ต สงขลา สตูล และจังหวัดสุราษฎร์ธานี จำนวน 6,072 ไร่ พื้นที่ระบาดลดลง 89 ไร่ (สัปดาห์ที่ผ่านมา 6,161 ไร่)

- **ด้วงวงง** พื้นที่ระบาด 13 จังหวัด ได้แก่ จังหวัดนครสวรรค์ กรุงเทพมหานคร จันทบุรี ฉะเชิงเทรา ชลบุรี ตราด สมุทรปราการ ประจวบคีรีขันธ์ ราชบุรี สมุทรสงคราม สมุทรสาคร พังงา และจังหวัดสุราษฎร์ธานี จำนวน 1,114 ไร่ พื้นที่ระบาดลดลง 9 ไร่ (สัปดาห์ที่ผ่านมา 1,123 ไร่)

- **โรสี้ขามะพร้าว** พื้นที่ระบาด 10 จังหวัด ได้แก่ จังหวัดอุดรธานี จันทบุรี ฉะเชิงเทรา ตราด นครปฐม ประจวบคีรีขันธ์ ราชบุรี สมุทรสงคราม สมุทรสาคร และจังหวัดสงขลา จำนวน 965 ไร่ พื้นที่ระบาดลดลง 279 ไร่ (สัปดาห์ที่ผ่านมา 1,244 ไร่)

• ผลการดำเนินงาน

- รณรงค์ให้เกษตรกรตัดทางใบมะพร้าวที่ถูกหนอนหัวดำและหนอนกินใบมะพร้าวทำลาย ไปเผาทิ้งนอกแปลง และเก็บเศษซากพืชไปเผาทำลาย เพื่อไม่ให้เป็นแหล่งแพร่พันธุ์ และทำความสะอาดสวนมะพร้าวอย่างสม่ำเสมอ

- ปลอ่ยแตนเบียนบราคอน (*Bracon hebetor*) เพื่อควบคุมการระบาดของหนอนหัวดำในพื้นที่

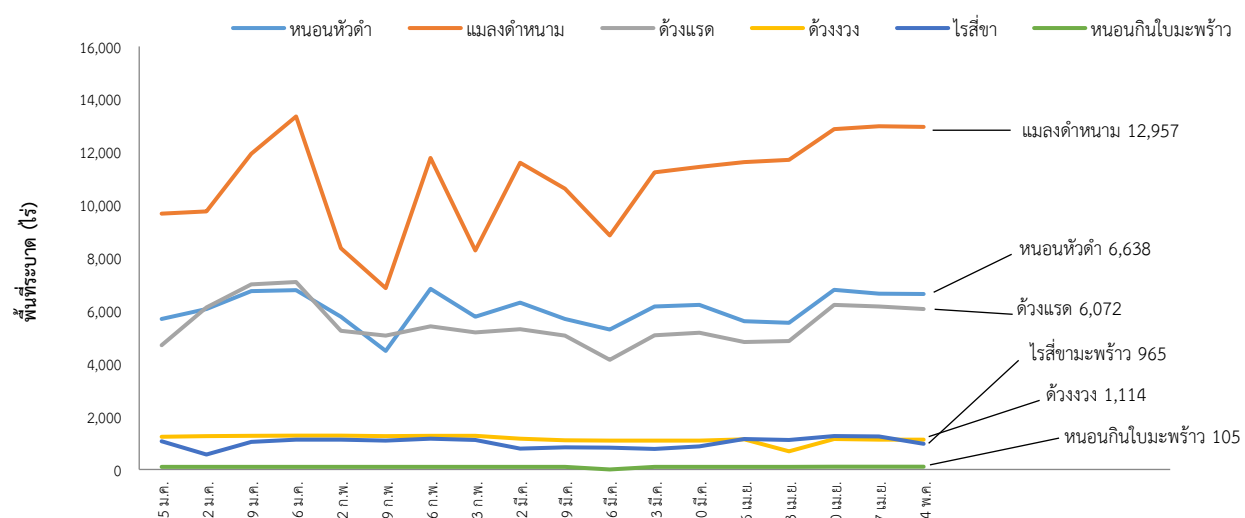
- ปลอ่ยแตนเบียนอะซีโคเดส (*Asecodes hispinarum*) เพื่อควบคุมการระบาดของแมลงดำหนามในพื้นที่

- ปลอ่ยแตนเบียนเตตระสติคัส (*Tetrastichus brontispae*) ควบคุมด้วงดำหนามมะพร้าวในพื้นที่

- ใช้กับดักฟีโรโมน ใช้ตาข่ายดักจับด้วงแรดและด้วงวงงในระยะตัวเต็มวัยมาทำลาย และทำกองล่อโดยใช้เชื้อราเมตตาไรเซียม (*Metarhizium anisopliae*) เพื่อกำจัดด้วงแรดและด้วงวงง ในระยะดักแด้ และระยะตัวหนอน

- โรสี้ขามะพร้าวจะเข้าทำลายอยู่ในช่วงผลมะพร้าวทำให้การพ่นสารฆ่าไรไม่สามารรถโดนตัวได้โดยตรง ดังนั้น การป้องกันกำจัดให้เน้นพ่นสารฆ่าไรในระยะมะพร้าวติดจั่นจนถึงระยะผลขนาดเล็กห่างกันประมาณ 1 สัปดาห์ ซึ่งเป็นระยะที่โรสี้ขามะพร้าวเข้าทำลาย ใช้สารเคมีตามคำแนะนำของกรมวิชาการเกษตร

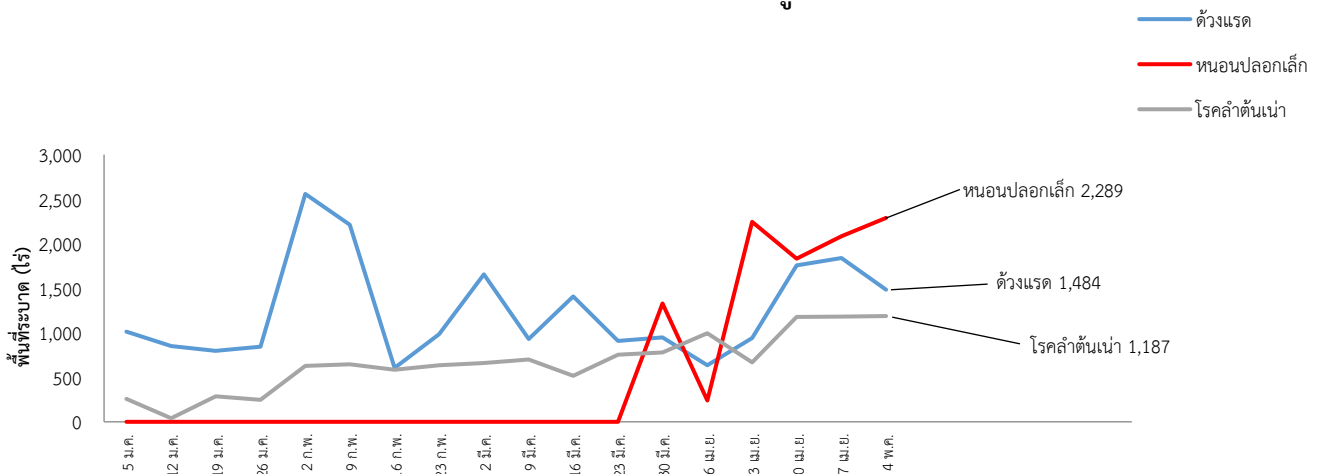
สถานการณ์การระบาดของศัตรูมะพร้าว ปี 2565



3. ศัตรูปาล์มน้ำมัน

- พื้นที่ปลูกทั้งหมด 76 จังหวัด มีพื้นที่ยืนต้น 3,954,250 ไร่
- พื้นที่ระบาดรวม 4,960 ไร่ ลดลงจากสัปดาห์ที่ผ่านมา 140 ไร่ (สัปดาห์ที่ผ่านมา 5,100 ไร่)
 - **ด้วงแรด** พื้นที่ระบาด 12 จังหวัด ได้แก่ จังหวัดอำนาจเจริญ จันทบุรี ระยอง ราชบุรี กระบี่ ชุมพร นครศรีธรรมราช นราธิวาส หนองสงขลา สตูล และจังหวัดสุราษฎร์ธานี จำนวน 1,484 ไร่ พื้นที่ระบาดลดลง 354 ไร่ (สัปดาห์ที่ผ่านมา 1,838 ไร่)
 - **หนอนปลอกเล็ก** พื้นที่ระบาด 5 จังหวัด ได้แก่ จังหวัดฉะเชิงเทรา กระบี่ ชุมพร นครศรีธรรมราช และจังหวัดสุราษฎร์ธานี จำนวน 2,289 ไร่ พื้นที่ระบาดเพิ่มขึ้น 207 ไร่ (สัปดาห์ที่ผ่านมา 2,082 ไร่)
 - **โรคลำต้นเน่า** พื้นที่ระบาด 5 จังหวัด ได้แก่ จังหวัดกระบี่ ชุมพร นครศรีธรรมราช สตูล และจังหวัดสุราษฎร์ธานี จำนวน 1,187 ไร่ พื้นที่ระบาดเพิ่มขึ้น 7 ไร่ (สัปดาห์ที่ผ่านมา 1,180 ไร่)
- ผลการดำเนินงาน
 - รมรณรงค์ให้เกษตรกรตัดทางใบปาล์มน้ำมันที่ถูกหนอนปลอกเล็กทำลายไปเผาและเก็บเศษซากพืชนำออกไปทำลายทิ้งนอกแปลง เพื่อไม่ให้เป็นแหล่งแพร่พันธุ์ ทำความสะอาดสวนปาล์มน้ำมัน และกำจัดวัชพืชรอบแปลงอย่างสม่ำเสมอ
 - พ่นหนอนปลอกเล็กด้วยเชื้อบีที (*Bacillus thuringiensis*) อัตรา 100 มิลลิลิตรต่อน้ำ 20 ลิตร ผสมสารจับใบ 5 มิลลิลิตร พ่นให้ทั่วบริเวณใต้ใบและต้องพ่นในช่วงเย็น พ่นติดต่อกันไม่น้อยกว่า 3 ครั้ง ห่างกัน 5 - 7 วัน
 - ทำกองล่อโดยใช้เชื้อราเมตตาไรเซียม (*Metarhizium anisopliae*) เพื่อกำจัดด้วงแรดในระยะดักแด้ และระยะตัวหนอน
 - ตัดทางใบปาล์มน้ำมันที่ถูกหนอนปลอกเล็กทำลายไปเผาและเก็บเศษซากพืชนำออกไปทำลายทิ้งนอกแปลง เพื่อไม่ให้เป็นแหล่งแพร่พันธุ์ ทำความสะอาดสวนปาล์มน้ำมัน และกำจัดวัชพืชรอบแปลงอย่างสม่ำเสมอ
 - ให้เกษตรกรใช้เชื้อราไตรโคเดอร์มา ทาบริเวณที่เกิดโรคลำต้นเน่าของปาล์มน้ำมันเพื่อควบคุมการระบาดไม่ให้ลุกลามไปยังต้นอื่น ๆ

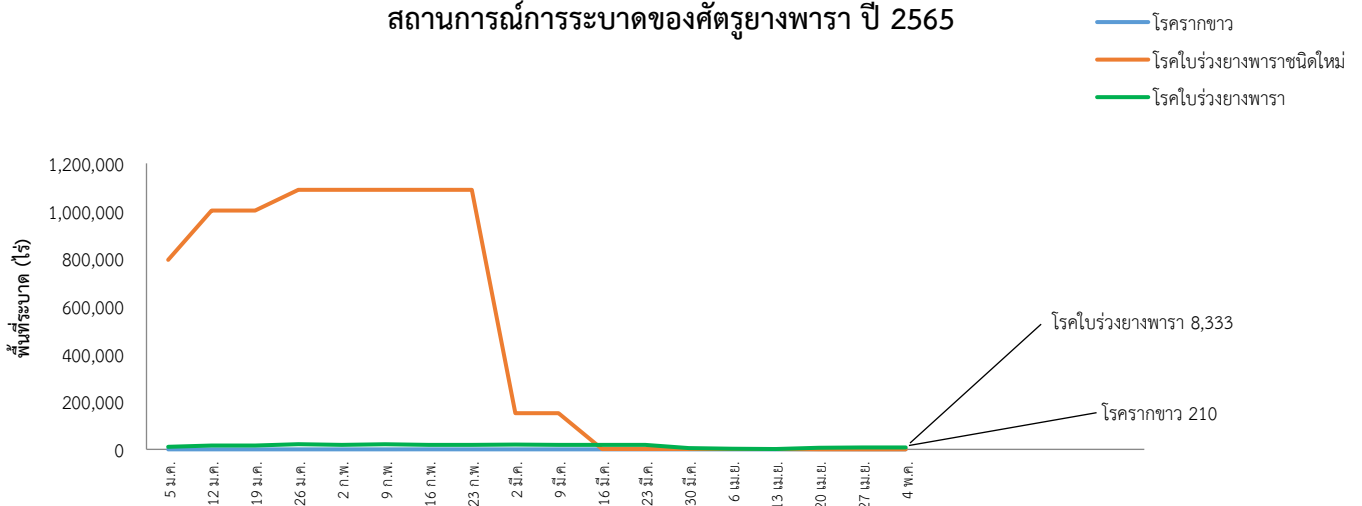
สถานการณ์การระบาดของศัตรูปาล์มน้ำมัน ปี 2565



4. ศัตรูยางพารา

- **พื้นที่ปลูกทั้งหมด** 70 จังหวัด มีพื้นที่ยืนต้น 12,379,034 ไร่
- **พื้นที่ระบาดรวม** 8,543 ไร่ ลดลงจากสัปดาห์ที่ผ่านมา 84 ไร่ (สัปดาห์ที่ผ่านมา 8,627 ไร่)
 - **โรครากขาว** พื้นที่ระบาด 6 จังหวัด ได้แก่ จังหวัดจันทบุรี กระบี่ นครศรีธรรมราช นราธิวาส สงขลา และจังหวัดสุราษฎร์ธานี จำนวน 210 ไร่ พื้นที่ระบาดเพิ่มขึ้น 1 ไร่ (สัปดาห์ที่ผ่านมา 209 ไร่)
 - **โรคใบร่วงยางพารา** พื้นที่ระบาด 10 จังหวัด ได้แก่ จังหวัดนครสวรรค์ ยโสธร สุรินทร์ กระบี่ ชุมพร นครศรีธรรมราช นราธิวาส ปัตตานี พังงา และจังหวัดสุราษฎร์ธานี จำนวน 8,333 ไร่ พื้นที่ระบาดลดลง 85 ไร่ (สัปดาห์ที่ผ่านมา 8,418 ไร่)
- **ผลการดำเนินงาน**
 - ประชาสัมพันธ์และแจ้งเตือนการระบาดของโรครากขาว และโรคใบร่วงยางพาราที่ก่อให้เกิดความเสียหายกับสวนยางพาราแก่เกษตรกรรับรู้อย่างต่อเนื่อง พร้อมทั้งให้คำแนะนำเรื่องการป้องกันกำจัด
 - ให้คำแนะนำวิธีการป้องกันกำจัดโรครากขาว โดยต้นยางพาราที่มีอายุมากกว่า 3 ปีขึ้นไป ควรขุดคูกว้าง 30 เซนติเมตร ลึก 60 เซนติเมตร จำกัดบริเวณที่เป็นโรค โดยขุดระหว่างต้นที่อยู่ถัดไปจากต้นที่แสดงอาการทางใบ ในแนวเดียวกันข้างละ 2 ต้น และกึ่งกลางระหว่างแถวข้างเคียงของแถวยางพาราที่พบโรคกับแถวถัดไปทั้ง 2 ข้าง เพื่อป้องกันการลุกลามทางราก และควรขุดลอกคูทุกปี
 - ส่งเสริมให้เกษตรกรใช้เชื้อราไตรโคเดอร์มาเพื่อกำจัดและควบคุมเชื้อราสาเหตุที่ยังคงมีชีวิตอยู่ในใบยางพาราที่ร่วงหล่นบริเวณพื้น โดยใช้อัตรา เชื้อสด 1 กิโลกรัมต่อไร่ ทุก 3 เดือน เช่น ใช้เชื้อสดผสมปุ๋ยอินทรีย์ 100 กิโลกรัม และรำ 4 กิโลกรัม หวานหรือใช้เชื้อสดผสมน้ำหรือน้ำผสมน้ำหมักชีวภาพ 200 ลิตร พันบริเวณที่เป็นโรค ทั้งนี้ ควรหว่านหรือพ่นให้เชื้อราไตรโคเดอร์มาครอบคลุมบนใบยางพาราที่ร่วงหล่นทั่วทั้งสวน ทั้งนี้ การใช้เชื้อสดผสมปุ๋ยอินทรีย์หรือผสมน้ำหมักชีวภาพ อาจทำให้มีต้นทุนเพิ่มขึ้น แต่ต้นยางพาราจะได้รับธาตุอาหารและฮอร์โมนพืช ช่วยบำรุงต้นให้สมบูรณ์แข็งแรง
 - กำจัดใบยางพาราที่เกิดโรคหรือวัชพืช ซึ่งอาจเป็นแหล่งสะสมหรือพืชอาศัยของเชื้อสาเหตุโรค และบำรุงและเสริมสร้างความสมบูรณ์แข็งแรงให้ต้นยางพารา เช่น การใส่ปุ๋ยตามค่าวิเคราะห์ดิน และใส่ให้เหมาะสมกับระยะการเจริญเติบโตของยางพาราตามคำแนะนำของการยางแห่งประเทศไทย รวมทั้งหมั่นสำรวจแปลงยางพาราอย่างสม่ำเสมอ โดยเฉพาะในช่วงที่มีฝนตกชุก หากพบต้นยางพารามีทรงพุ่มเหี่ยวเฉา ใบร่วง ให้รีบกำจัดส่วนที่เป็นโรคทั้งหมด
 - พ่นสารเคมีกำจัดโรคพืชที่มีประสิทธิภาพตามคำแนะนำของการยางแห่งประเทศไทย พ่นพุ่มใบยางจากใต้ทรงพุ่มอัตรา 100 ลิตร/ไร่ ควรเริ่มพ่นเมื่อยางพาราแตกใบใหม่หลังฤดูกาลผลัดใบปกติและใบอยู่ในระยะเปสลาด เช่น 1) difenoconazole + propiconazole 15%+15% EC อัตรา 15 มิลลิลิตรต่อน้ำ 20 ลิตร 2) propinap หรือ mancozeb หรือ chlorothalonil อัตราผสม 50 กรัมต่อน้ำ 20 ลิตร 3) hexaconazole (5% a.i.) อัตราผสม 30 - 40 ซีซีต่อน้ำ 20 ลิตร 4) propiconazole (25% a.i.) อัตราผสม 10 - 15 ซีซีต่อน้ำ 20 ลิตร

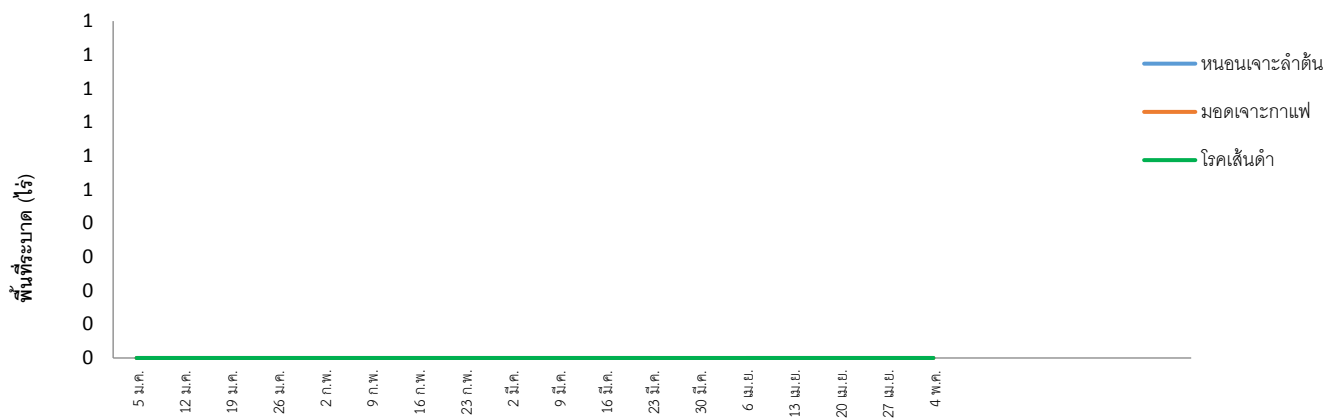
สถานการณ์การระบาดของศัตรูยางพารา ปี 2565



5. ศัตรูกาแฟ

- พื้นที่ปลูกทั้งหมด 64 จังหวัด มีพื้นที่ยืนต้น 104,135 ไร่
- พื้นที่ระบาดรวม ไม่มีพื้นที่ระบาดในสัปดาห์นี้

สถานการณ์การระบาดของศัตรูกาแฟ ปี 2565



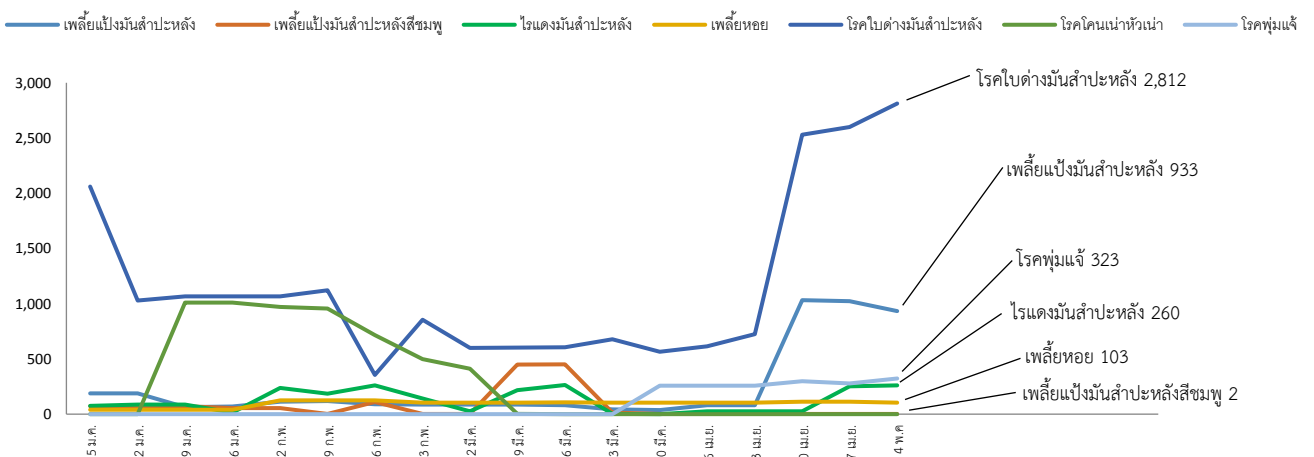
6. ศัตรูมันสำปะหลัง

- พื้นที่ปลูกทั้งหมด 52 จังหวัด มีพื้นที่ยืนต้น 972,518 ไร่
- พื้นที่ระบาดรวม 4,433 ไร่ เพิ่มขึ้นจากสัปดาห์ที่ผ่านมา 168 ไร่ (สัปดาห์ที่ผ่านมา 4,265 ไร่)
 - เพลี้ยแป้งมันสำปะหลัง พื้นที่ระบาด 7 จังหวัด ได้แก่ จังหวัดกาฬสินธุ์ นครราชสีมา สุรินทร์ อำนาจเจริญ จันทบุรี ชลบุรี และจังหวัดระยอง จำนวน 933 ไร่ พื้นที่ระบาดลดลง 89 ไร่ (สัปดาห์ที่ผ่านมา 1,022 ไร่)
 - เพลี้ยแป้งมันสำปะหลังสีชมพู พื้นที่ระบาด 1 จังหวัด คือ จังหวัดชลบุรี จำนวน 2 ไร่ พื้นที่ระบาดคงที่
 - เพลี้ยหอย พื้นที่ระบาด 4 จังหวัด ได้แก่ จังหวัดกาฬสินธุ์ นครราชสีมา สกลนคร และจังหวัดชลบุรี จำนวน 103 ไร่ พื้นที่ระบาดลดลง 10 ไร่ (สัปดาห์ที่ผ่านมา 113 ไร่)
 - ไรแดงมันสำปะหลัง พื้นที่ระบาด 7 จังหวัด ได้แก่ จังหวัดกำแพงเพชร อุทัยธานี ขอนแก่น สกลนคร ชลบุรี จันทบุรี และจังหวัดราชบุรี จำนวน 260 ไร่ พื้นที่ระบาดเพิ่มขึ้น 9 ไร่ (สัปดาห์ที่ผ่านมา 251 ไร่)
 - โรคพุ่มแจ้ พื้นที่ระบาด 2 จังหวัด ได้แก่ จันทบุรี และจังหวัดชลบุรี จำนวน 323 ไร่ พื้นที่ระบาดเพิ่มขึ้น 45 ไร่ (สัปดาห์ที่ผ่านมา 278 ไร่)
 - โรคใบด่างมันสำปะหลัง พื้นที่ระบาด 7 จังหวัด ได้แก่ จังหวัดเพชรบูรณ์ อุทัยธานี ขอนแก่น นครราชสีมา ชลบุรี ระยอง และจังหวัดกาญจนบุรี จำนวน 2,812 ไร่ พื้นที่ระบาดเพิ่มขึ้น 213 ไร่ (สัปดาห์ที่ผ่านมา 2,599 ไร่)

ผลการดำเนินงาน

- รมรณรงค์ควบคุมศัตรูมันสำปะหลังโดยวิธีผสมผสานในพื้นที่ระบาดอย่างต่อเนื่อง
- ผลิตขยายแตนเบียน *Anagyrus lopezi* แผลงข้างปีกใส และเชื้อราไตรโคเดอร์มา เพื่อควบคุมศัตรูมันสำปะหลังในพื้นที่
- แนะนำให้เกษตรกรโรยพรวนดินหลายๆ ครั้ง เพื่อทำลายตัวหนอนและดักแด้แมลงงูหนอน รวมทั้งใช้เชื้อราเมตตาไรเซียมควบคุม โดยใส่ไปพร้อมท่อนพันธุ์ขณะปลูกหรือคลุกลงในพื้นดิน การใช้เชื้อราดินต้องมีความชื้นสูง หรือใส่ในช่วงฤดูฝนเพื่อให้เชื้อราเจริญเติบโตได้ดี พร้อมทั้งให้เกษตรกรหมั่นสำรวจแปลงอย่างสม่ำเสมอ
- สร้างการรับรู้ให้กับเจ้าหน้าที่ส่งเสริมการเกษตรและเกษตรกรเกี่ยวกับความสำคัญ ปัจจัยที่มีผลต่อการระบาดของโรคใบด่างมันสำปะหลัง แนวทางเฝ้าระวัง และการป้องกันกำจัด รวมทั้งส่งเสริมให้เกษตรกรใช้พันธุ์มันสำปะหลังทนทานโรคใบด่างมันสำปะหลัง ได้แก่ พันธุ์ระยอง 72 เกษตรศาสตร์ 50 ห้วยบง 60 ระยอง 90 และพันธุ์อื่นๆ ที่ได้รับการรับรองจากหน่วยงานราชการ ยกเว้นพันธุ์อ่อนแอต่อโรคใบด่างมันสำปะหลัง ได้แก่ ระยอง 11 และ CMR 43-08-8
- สร้างการรับรู้เกี่ยวกับโรคพุ่มแจ้ และแนะนำเกษตรกรให้สำรวจแปลงอย่างสม่ำเสมอ ในพื้นที่ที่พบการระบาดให้ชุดหรือถอนต้นที่เป็นโรคไปเผาทำลายนอกแปลง ใช้พันธุ์ที่ปลอดโรคหรือจากต้นพันธุ์มันสำปะหลังที่ไม่แสดงอาการของโรค

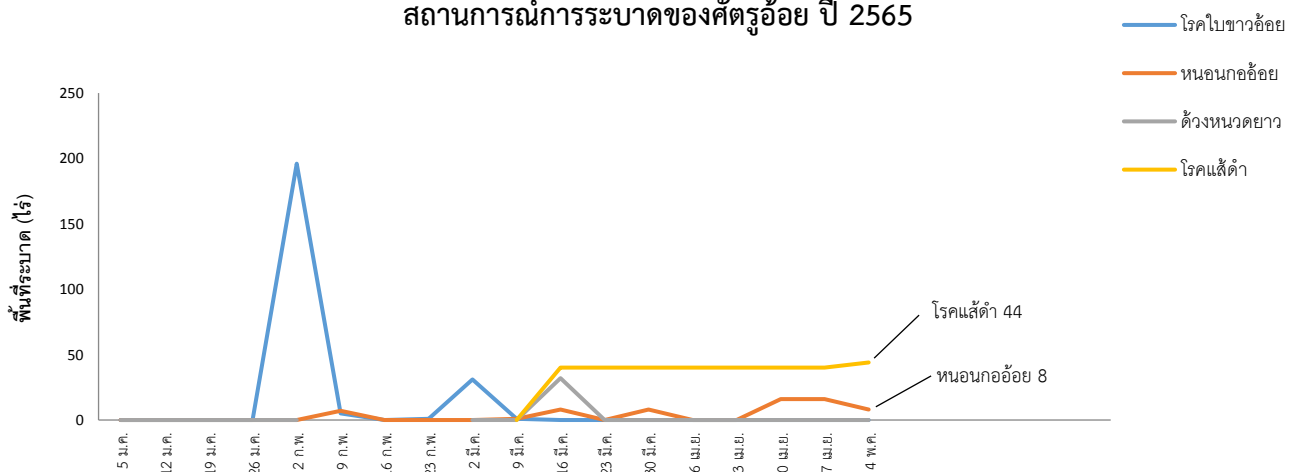
สถานการณ์การระบาดของศัตรูมันสำปะหลัง ปี 2565



7. ศัตรูอ้อย

- พื้นที่ปลูกทั้งหมด 50 จังหวัด มีพื้นที่ยืนต้น 27,879 ไร่
- พื้นที่ระบาดรวม 52 ไร่ ลดจากสัปดาห์ที่ผ่านมา 4 ไร่ (สัปดาห์ที่ผ่านมา 56 ไร่)
 - หนอนกออ้อย พื้นที่ระบาด 1 จังหวัด คือ จังหวัดกาฬสินธุ์ จำนวน 8 ไร่ ลดจากสัปดาห์ที่ผ่านมา 8 ไร่ (สัปดาห์ที่ผ่านมา 16 ไร่)
 - โรคเส้ดำ พื้นที่ระบาด 2 จังหวัด ได้แก่ จังหวัดลพบุรี และจังหวัดกาญจนบุรี จำนวน 44 ไร่ เพิ่มขึ้นจากสัปดาห์ที่ผ่านมา 4 ไร่ (สัปดาห์ที่ผ่านมา 40 ไร่)
- ผลการดำเนินงาน
 - รณรงค์ควบคุมศัตรูอ้อยโดยวิธีผสมผสานในพื้นที่ที่อาจเกิดการระบาดของศัตรูอ้อย ประสานความร่วมมือกับหน่วยงานที่เกี่ยวข้อง ทั้งหน่วยงานภาครัฐ และสำนักงานคณะกรรมการอ้อยและน้ำตาลทราย เตรียมความพร้อมเพื่อรับมือกับสถานการณ์การระบาดของศัตรูอ้อยในพื้นที่เสี่ยง และป้องกันก่อนเกิดการระบาดอย่างต่อเนื่อง
 - หนอนกออ้อย แนะนำเกษตรกรหมั่นสำรวจแปลงอย่างสม่ำเสมอ ให้น้ำเพื่อให้อ้อยแตกหน่อชัดเจน หากพบกลุ่มไขของหนอน ให้ปล่อยแตนเบียนไข่ไตรโครแกรมมา อัตรา 30,000 ตัวต่อไร่ต่อครั้ง ปล่อยติดต่อกัน 2 - 3 ครั้ง หากพบตัวหนอน ให้ปล่อยแมลงหางหนีบอัตรา 500 ตัวต่อไร่ โดยปล่อยให้กระจายทั่วแปลง และปล่อยซ้ำ หากการระบาดไม่ลดลง (เมื่อปล่อยแตนเบียนไข่ไตรโครแกรมมา ก็ไม่ควรปล่อยแมลงหางหนีบ เพราะแมลงหางหนีบจะกินแตนเบียนไข่ไตรโครแกรมมาด้วย) ในระยะอ้อยแตกกอ หรือเมื่ออ้อยแสดงอาการยอดเหี่ยวมากกว่าร้อยละ 10 ควรพ่นสารฆ่าแมลง เดลทาเมทริน 3% EC อัตรา 10 มิลลิลิตรต่อน้ำ 20 ลิตร หรือ อินดอกซาคาร์บ 15% EC อัตรา 15 มิลลิลิตรต่อน้ำ 20 ลิตร หรือ คลอแรนทรานิลิโพรล 5.17% SC อัตรา 20 มิลลิลิตรต่อน้ำ 20 ลิตร หรือ ลูเฟนนูรอน 5% EC อัตรา 20 มิลลิลิตรต่อน้ำ 20 ลิตร พ่นโดยใช้น้ำ 50 ลิตรต่อไร่พ่น 2-3 ครั้ง ห่างกัน 14 วัน และหลีกเลี่ยงการใช้สารเคมีในแปลงที่ปล่อยแตนเบียนไข่ไตรโครแกรมมา และแมลงหางหนีบ
 - โรคเส้ดำ แนะนำให้เกษตรกรถอนต้นที่เป็นโรคและนำไปทำลายนอกแปลง และเฝ้าทำลายอ้อยต่อที่เป็นโรครุนแรงเพื่อป้องกันไม่ให้แหล่งของเชื้อแพร่ระบาดต่อไปในอ้อยปลูก

สถานการณ์การระบาดของศัตรูอ้อย ปี 2565



8. ศัตรูข้าวโพด

- พื้นที่ปลูกทั้งหมด 48 จังหวัด มีพื้นที่ยืนต้น 62,529 ไร่
- พื้นที่ระบาดรวม 2,287 ไร่ เพิ่มขึ้นจากสัปดาห์ที่ผ่านมา 2,259 ไร่ (สัปดาห์ที่ผ่านมา 28 ไร่)

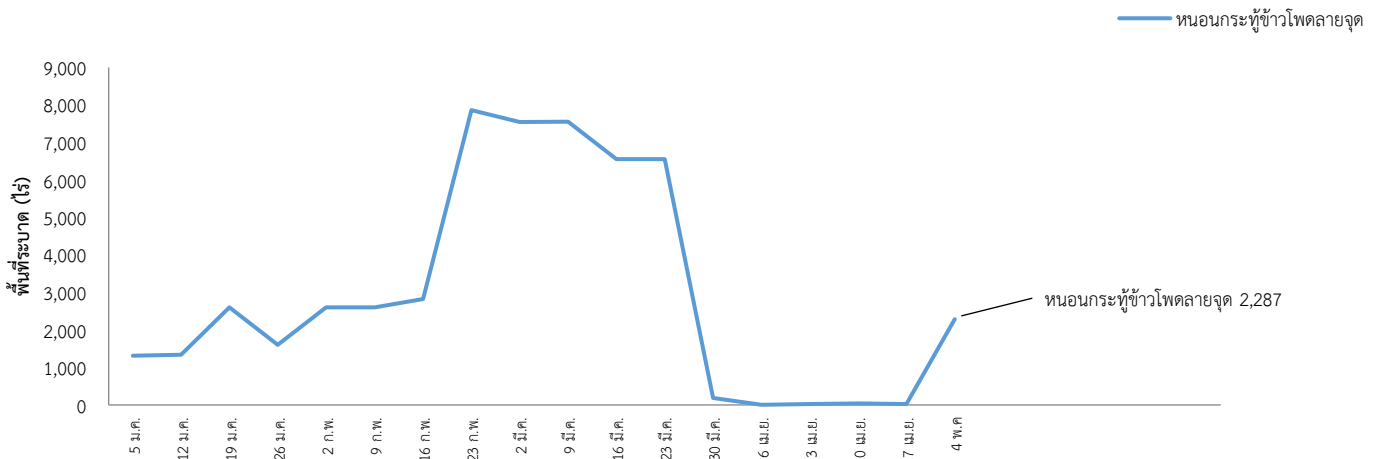
- หนอนกระทุ้งข้าวโพดลายจุด (Fall armyworm) พบการระบาดในข้าวโพดเลี้ยงสัตว์ พื้นที่ระบาด 7 จังหวัด ได้แก่ จังหวัดเพชรบูรณ์ ยโสธร จันทบุรี นราธิวาส ยะลา สงขลา และจังหวัดสตูล จำนวน 2,287 ไร่ พื้นที่ระบาดเพิ่มขึ้น 2,259 ไร่ (สัปดาห์ที่ผ่านมา 28 ไร่)

• ผลการดำเนินงาน

- ควบคุมการระบาดของหนอนกระทุ้งข้าวโพดลายจุด (FAW) แนะนำเกษตรกรหมั่นสำรวจแปลงอย่างสม่ำเสมอ เก็บกลุ่มไข่หรือตัวหนอนทำลายทิ้งนอกแปลง

- แนะนำให้เกษตรกรใช้ไตรโคเดอร์มา และชุบหน่อพันธุ์ด้วยสารเคมีเพื่อป้องกันโรคฯ และรณรงค์ให้กำจัดเพลี้ยแป้งซึ่งเป็นพาหะของโรคเหี่ยวสับปะรด โดยให้เกษตรกรเฝ้าระวังโดยหมั่นสำรวจแปลงอย่างสม่ำเสมอ

สถานการณ์การระบาดของศัตรูข้าวโพด ปี 2565



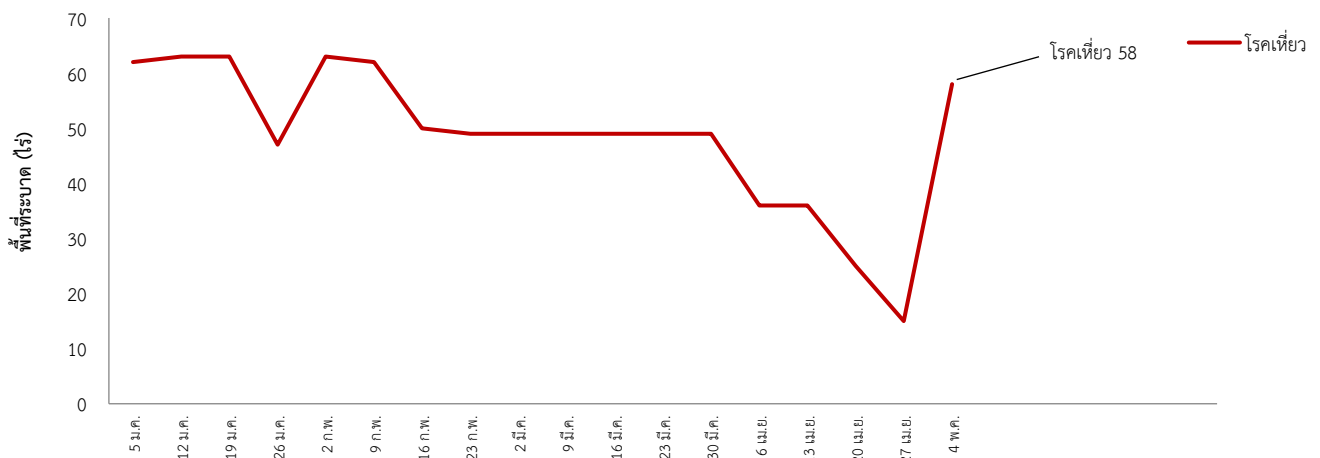
9. ศัตรูสับปะรด

- พื้นที่ปลูกทั้งหมด 33 จังหวัด มีพื้นที่ยืนต้น 26,245 ไร่
- พื้นที่ระบาดรวม 58 ไร่ เพิ่มขึ้นจากสัปดาห์ที่ผ่านมา 43 ไร่ (สัปดาห์ที่ผ่านมา 15 ไร่)
 - โรคเหี่ยว พื้นที่ระบาด 2 จังหวัด ได้แก่ จังหวัดตราด และจังหวัดระยอง จำนวน 58 ไร่ พื้นที่ระบาดเพิ่มขึ้น 43 ไร่ (สัปดาห์ที่ผ่านมา 15 ไร่)

• ผลการดำเนินงาน

- ประชาสัมพันธ์และแจ้งเตือนการระบาดของโรคเหี่ยวในสับปะรด เพื่อให้เกษตรกรเฝ้าระวังการระบาดของโรคเหี่ยวในสับปะรดในพื้นที่ พร้อมทั้งแนะนำให้เกษตรกรใช้ไตรโคเดอร์มา และชุบน้ำพ่นรดด้วยสารเคมีเพื่อป้องกันโรคฯและรณรงค์ให้กำจัดเพลี้ยแป้งซึ่งเป็นพาหะของโรคเหี่ยวสับปะรด โดยให้เกษตรกรเฝ้าระวังโดยหมั่นสำรวจแปลงอย่างสม่ำเสมอ

สถานการณ์การระบาดของศัตรูสับปะรด ปี 2565



10. ศัตรูทุเรียน

- **พื้นที่ปลูกทั้งหมด** 75 จังหวัด มีพื้นที่ยืนต้น 814,699 ไร่

- **พื้นที่ระบาดรวม** 3,000 ไร่ เพิ่มขึ้นจากสัปดาห์ที่ผ่านมา 55 ไร่ (สัปดาห์ที่ผ่านมา 2,945 ไร่)

- **เพลี้ยไฟ** พื้นที่ระบาด 4 จังหวัด ได้แก่ จังหวัดจันทบุรี ตราด ระยอง และจังหวัดชุมพร จำนวน 371 ไร่ พื้นที่ระบาดลดลง 43 ไร่ (สัปดาห์ที่ผ่านมา 414 ไร่)

- **เพลี้ยแป้ง** พื้นที่ระบาด 3 จังหวัด ได้แก่ จังหวัดจันทบุรี ระยอง และจังหวัดชุมพร จำนวน 186 พื้นที่ระบาดเพิ่มขึ้น 20 ไร่ (สัปดาห์ที่ผ่านมา 166 ไร่)

- **เพลี้ยไก่แจ้** พื้นที่ระบาด 8 จังหวัด ได้แก่ จังหวัดจันทบุรี ระยอง ชุมพร นครศรีธรรมราช นราธิวาส ยะลา สงขลา และจังหวัดสุราษฎร์ธานี จำนวน 324 ไร่ พื้นที่ระบาดเพิ่มขึ้น 4 ไร่ (สัปดาห์ที่ผ่านมา 320 ไร่)

- **หนอนเจาะผล** พื้นที่ระบาด 3 จังหวัด ได้แก่ จังหวัดจันทบุรี ตราด และจังหวัดนครศรีธรรมราช จำนวน 146 ไร่ พื้นที่ระบาดเพิ่มขึ้น 83 ไร่ (สัปดาห์ที่ผ่านมา 63 ไร่)

- **โรครากเน่าโคนเน่า** พื้นที่ระบาด 12 จังหวัด ได้แก่ จังหวัดกาฬสินธุ์ จันทบุรี ตราด ระยอง กระบี่ ชุมพร นครศรีธรรมราช นราธิวาส พัทลุง ยะลา สงขลา และจังหวัดสุราษฎร์ธานี จำนวน 1,973 ไร่ พื้นที่ระบาดลดลง 9 ไร่ (สัปดาห์ที่ผ่านมา 1,982 ไร่)

- **ผลการดำเนินงาน**

- **เพลี้ยไฟ** หากพบจำนวนมากหรือเท่ากับ 1 ตัวต่อ 4 ดอก หรือ 1 ตัวต่อยอด ให้พ่นด้วยสารฆ่าแมลงที่มีประสิทธิภาพในการป้องกันกำจัด เช่น อิมิดาโคลพริด 70% ดับเบิ้ลยูจี อัตรา 3 กรัมต่อน้ำ 20 ลิตร หรือสารคาร์โบซัลแฟน 20% อีซี อัตรา 50 มิลลิลิตรต่อน้ำ 20 ลิตร หรือสารฟิโพรนิล 5% เอสซี อัตรา 10 มิลลิลิตรต่อน้ำ 20 ลิตร และไม่ควรพ่นสารชนิดใดชนิดหนึ่งติดต่อกันหลายครั้ง เพราะจะทำให้เพลี้ยไฟสามารถต้านทานสารฆ่าแมลงได้

- **เพลี้ยแป้ง** หากพบระบาดเพียงเล็กน้อยให้ตัดหรือเด็ดส่วนที่ถูกทำลายไปทิ้งนอกแปลง หากพบการระบาดบริเวณผลทุเรียนให้ใช้น้ำพ่นบริเวณที่ถูกทำลาย เพื่อให้เพลี้ยแป้งหลุดออกไป หรือใช้น้ำผสมไวท์ออยล์ อัตรา 20 มิลลิลิตรต่อน้ำ 20 ลิตร พ่นเพื่อกำจัด เนื่องจากเพลี้ยแป้งจะแพร่ระบาดโดยมีมดพาไป การป้องกันโดยใช้ผ้าชุบสารฆ่าแมลง เช่น มาลาไธออน (มาลาไธออน 83% อีซี) อัตรา 20 มิลลิลิตร หรือคาร์บาริล (เซฟวิน 85% ดับบลิวพี) อัตรา 10 กรัมต่อน้ำ 20 ลิตร พ่นไว้ตามกิ่งสามารถป้องกันไม่ให้มดคาบเพลี้ยแป้งเคลื่อนย้ายไปยังส่วนต่างๆ ของต้นทุเรียน หรือการพ่นสารฆ่าแมลงไปที่โคนต้นจะช่วยป้องกันมดและลดการเข้าทำลายของเพลี้ยแป้งได้

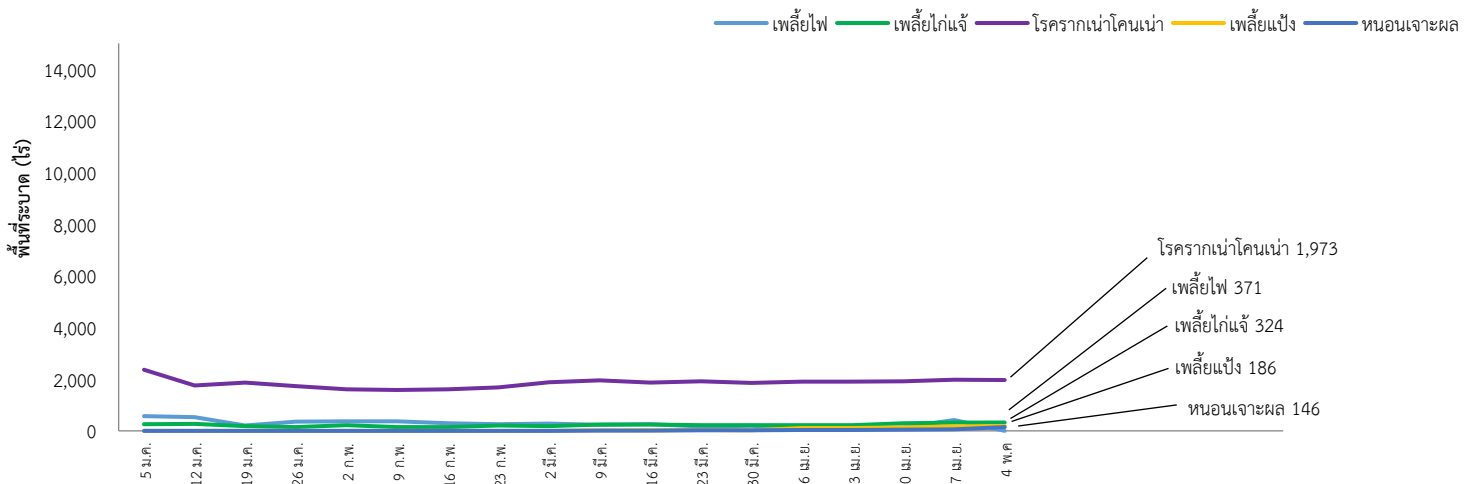
- **เพลี้ยไก่แจ้** ทำลายเฉพาะใบอ่อนที่ยังไม่โตเต็มที่ และโดยปกติทุเรียนแตกใบอ่อนไม่พร้อมกันแม้แต่ทุเรียนในสวนเดียวกัน สำหรับต้นที่แตกใบอ่อนไม่พร้อมต้นอื่นควรพ่นสารฆ่าแมลง เฉพาะต้น จะช่วยลดการใช้สารฆ่าแมลง และเปิดโอกาสให้ศัตรูธรรมชาติได้มีบทบาทในการควบคุมเพลี้ยไก่แจ้ทุเรียน หรือบังคับให้ทุเรียนแตกใบอ่อนพร้อมกัน ซึ่งอาจกระตุ้นด้วยการพ่นยูเรีย (46-0-0) อัตรา 200 กรัมต่อน้ำ 20 ลิตร เพื่อลดช่วงการเข้าทำลายของเพลี้ยไก่แจ้ทุเรียน หากพบเพลี้ยไก่แจ้ระบาดมากควรพ่นด้วยสารฆ่าแมลงที่มีประสิทธิภาพในการป้องกันกำจัด ได้แก่ แลมบ์ดา-ไซฮาโลทริน 2.5 % อีซี อัตรา 10 มิลลิลิตรต่อน้ำ 20 ลิตร หรืออิมิดาโคลพริด 70% ดับเบิ้ลยูจี อัตรา 5 กรัม ต่อน้ำ 20 ลิตร หรือไทอะมีโทกแซม 25 % ดับเบิ้ลยูจี อัตรา 8 กรัม ต่อน้ำ 20 ลิตร หรือไดโนทีฟูแรน 10% ดับเบิ้ลยูพี อัตรา 15 กรัม ต่อน้ำ 20 ลิตร หรือคาร์บาริล 85% ดับเบิ้ลยูพี อัตรา 10 กรัมต่อน้ำ 20 ลิตร พ่นทุก 7 - 10 วัน ในช่วงระยะแตกใบอ่อน และไม่ควรถูกพ่นสารชนิดใดชนิดหนึ่งติดต่อกันหลายครั้ง เพราะจะทำให้เพลี้ยไฟสามารถต้านทานสารฆ่าแมลงได้

- **หนอนเจาะผล** สำรวจสวนทุเรียนอย่างสม่ำเสมอ เมื่อพบรอยทำลายของหนอนให้ใช้ไม้หรือลวดแข็ง เขี่ยตัวหนอนออกมาทำลาย ผลทุเรียนที่เน่าและร่วงเพราะถูกหนอนทำลายควรเก็บมาเผาไฟหรือฝัง ตัดแต่งผลทุเรียนที่มีจำนวนมากเกินไปโดยเฉพาะผลที่อยู่ติดกันควรใช้กาบมะพร้าวหรือกิ่งไม้กั้นระหว่างผล เพื่อป้องกันไม่ให้ตัวเต็มวัยวางไข่หรือตัวหนอนเข้าทำลาย หลบอาศัย อนุรักษ์ศัตรูธรรมชาติ เช่น แตนเบียน *Apanteles sp.* เมื่อจำเป็นต้องใช้สารเคมีกำจัดแมลง แนะนำให้ใช้สารเคมี ได้แก่ แลมบ์ดา-ไซฮาโลทริน 2.5% อีซี อัตรา 20 มิลลิลิตรต่อน้ำ 20 ลิตร หรือ คลอร์ไพริฟอส 40% อีซี อัตรา 20 มิลลิลิตรต่อน้ำ 20 ลิตร และคาร์โบซัลแฟน 20% อีซี อัตรา 50 มิลลิลิตร ต่อน้ำ 20 ลิตร พ่นเฉพาะส่วนผลทุเรียนที่พบการทำลายของหนอนเจาะผล ในแหล่งที่มีการระบาด พ่นหลังจากทุเรียนติดผลแล้ว 1 เดือน พ่น 3 - 4 ครั้ง ทุก 20 วัน และสำรวจติดตามสถานการณ์หนอนเจาะเมล็ด โดยตรวจดูตัวเต็มวัยของหนอนเจาะเมล็ดในกับดักแสงไฟในช่วงเวลาต่าง ๆ ไม่ควรขนย้ายเมล็ดทุเรียนจากที่อื่นเข้ามาในแหล่งปลูก ถ้ามีความจำเป็นควรทำการคัดเลือกเมล็ดอย่างระมัดระวัง หรือแช่เมล็ดด้วยสารเคมีกำจัดแมลง เช่น มาลาไธออน ๘๓% อีซี อัตรา ๔๐ มิลลิลิตร ต่อน้ำ ๒๐ ลิตร หรือคาร์บาริล ๘๕% ดับบลิวพี อัตรา ๕๐ กรัม ต่อน้ำ ๒๐ ลิตร ก่อนขนย้าย ห่อผลทุเรียนโดยใช้ถุงพลาสติก

สีขาวขุ่นเจาะรูที่บริเวณขอบล่างเพื่อให้หยดน้ำระบายออก สามารถป้องกันผีเสื้อตัวเต็มวัยมาวางไข่ได้ โดยเริ่มห่อตั้งตั้งแต่ผลทุเรียนมีอายุ ๖ สัปดาห์ เป็นต้นไป ก่อนห่อผลควรตรวจสอบและป้องกันกำจัดเพลี้ยแป้งอย่างให้มีติดอยู่กับผลที่จะห่อ รักษาสวนให้สะอาดอยู่เสมอ หมั่นตรวจสอบหลังทุเรียนติดผลแล้ว เมื่อพบผลที่ถูกทำลายหรือผลร่วงในสวนที่มีการระบาดของหนอนเจาะเมล็ด ควรเก็บผลร่วงไปเผาทำลายทิ้งทุกวัน เพื่อลดการเพิ่มปริมาณ เนื่องจากหลังจากทุเรียนร่วงไม่นาน ถ้ามีหนอนอยู่ภายในหนอนจะเจาะรูออกมาเพื่อเข้าดักแด้ในดิน เมื่อพบตัวเต็มวัย พ่นด้วยสารเคมีกำจัดแมลง ได้แก่ คาร์บาริล 85% ดับลิวพี อัตรา 50 มิลลิลิตร ต่อน้ำ 20 ลิตร หรือเดลทาเมทริน 3% อีซี อัตรา 15 มิลลิลิตร ต่อน้ำ 20 ลิตร หรือแลมบ์ดา-ไซฮาโลทริน 2.5% ซีเอส อัตรา 20 มิลลิลิตร ต่อน้ำ 20 ลิตร หรือเบตา-ไซฟลูทริน 2.5% อีซี อัตรา 20 มิลลิลิตร ต่อน้ำ 20 ลิตร ห่างกันครั้งละ 1 สัปดาห์

- โรครากเน่าโคนเน่าทุเรียน แจ้งเตือนให้เกษตรกรเฝ้าระวังการระบาดของโรครากเน่าโคนเน่าทุเรียนในพื้นที่และหมั่นสำรวจสวนทุเรียนอย่างสม่ำเสมอ แนะนำให้เกษตรกรใช้เชื้อราไตรโคเดอร์มา ในการป้องกันกำจัดโรครากเน่าโคนเน่าทุเรียน ใช้เชื้อราไตรโคเดอร์มาหว่านในพื้นที่รัศมีทรงพุ่มที่มีรากผวยอยู่ หรือใช้รองก้นหลุมก่อนปลูกตัดแต่งกิ่ง หรือลำต้นที่เป็นโรคไปเผาทำลาย นอกแปลงปลูก พ่นด้วยสารป้องกันกำจัดโรคพืชฟอสอีทิล-อะลูมิเนียม 80% ดับเบิ้ลยูพี อัตรา 30 - 50 กรัมต่อน้ำ 20 ลิตร พ่นทุก 7 วัน ใช้สลับกับสารเมทาแลกซิล 25% ดับเบิ้ลยูพี อัตรา 30 - 50 กรัมต่อน้ำ 20 ลิตร โดยพ่นให้ทั่วทรงพุ่ม

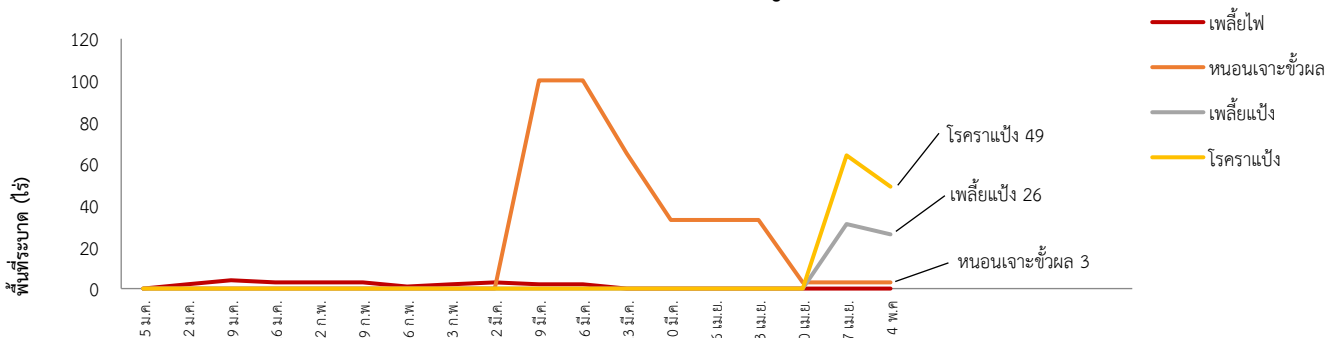
สถานการณ์การระบาดของศัตรูทุเรียน ปี 2565



11. ศัตรูเงาะ

- **พื้นที่ปลูกทั้งหมด** 71 จังหวัด มีพื้นที่ยืนต้น 94,079 ไร่
- **พื้นที่ระบาดรวม** 78 ไร่ ลดลงจากสัปดาห์ที่ผ่านมา 20 ไร่ (สัปดาห์ที่ผ่านมา 98 ไร่)
 - **หนอนเจาะข้าวผล** พื้นที่ระบาด 1 จังหวัด คือ จังหวัดจันทบุรี จำนวน 3 ไร่ พื้นที่ระบาดคงที่
 - **เพลี้ยแป้ง** พื้นที่ระบาด 3 จังหวัด ได้แก่ จังหวัดจันทบุรี ระยอง และจังหวัดตราด จำนวน 26 ไร่ พื้นที่ระบาดลดลง 5 ไร่ (สัปดาห์ที่ผ่านมา 31 ไร่)
 - **โรคราแป้ง** พื้นที่ระบาด 2 จังหวัด ได้แก่ จังหวัดน่าน และจังหวัดจันทบุรี จำนวน 49 พื้นที่ระบาดลดลง 15 ไร่ (สัปดาห์ที่ผ่านมา 64 ไร่)
- **ผลการดำเนินงาน**
 - **หนอนเจาะข้าวผล** สำรวจจำนวนหนอนเจาะข้าวผล เก็บเกี่ยวผลเงาะในขณะที่ยังไม่สุกเกินไป เพื่อหลีกเลี่ยงการทำลายของหนอน และเก็บผลเงาะที่ร่วงหล่นนำไปฝังหรือเผา เพื่อป้องกันการระบาดในฤดูต่อไป ในพื้นที่ที่พบการระบาด เมื่อผลเงาะเริ่มเปลี่ยนสี ควรพ่นด้วยสารฆ่าแมลงคาร์บาริล อัตรา 60 กรัมต่อน้ำ 20 ลิตร ทุก 7 วัน และหยุดพ่นสารก่อนเก็บ 7 วัน
 - **เพลี้ยแป้ง** ตัดแต่งกิ่งเงาะเพื่อลดปริมาณมด จากนั้นให้ใช้เศษผ้าชุบน้ำมันเครื่องถูรอบโคนต้น เพื่อป้องกันมด และเพลี้ยแป้งที่อาศัยอยู่ในดินไต่ขึ้นมาบนต้นเงาะ กรณีพบเพลี้ยแป้งระบาดน้อยและพบอยู่เป็นกลุ่มตามส่วนต่างๆ ของต้นเงาะ ควรตัดส่วนที่พบเพลี้ยแป้งนำไปเผาทำลายทิ้งนอกแปลงปลูก หากพบระบาดรุนแรง ให้เกษตรกรพ่นด้วยสารฆ่าแมลงคาร์บาริล 85% ดับเบิ้ลยูพี อัตรา 50 กรัมต่อน้ำ 20 ลิตร หรือสารอิมิดาโคลพริด 10% เอสแอล อัตรา 20 มิลลิลิตรต่อน้ำ 20 ลิตร หรือสารคาร์โบซัลแฟน 20% อีซี อัตรา 40 มิลลิลิตรต่อน้ำ 20 ลิตร
 - **โรคราแป้ง** แนะนำเกษตรกรหากพบการระบาดไม่มากนักควรเก็บผลเงาะที่เป็นโรค ใบแห้ง กิ่งแห้งที่ร่วงหล่นมาเผาทำลาย เพื่อป้องกันการแพร่กระจายของเชื้อโรค และในช่วงแตกใบอ่อนและเริ่มติดผลหมั่นตรวจดูว่าพบราแป้งเข้าทำลายใบอ่อนหรือไม่ ถ้าพบแนะนำให้เกษตรกรฉีดพ่นกำจัดด้วยกำมะถันผงละลายน้ำ 40 กรัม/20 ลิตร จะช่วยลดความรุนแรงลงได้ในช่วงระยะผลอ่อน ถ้าพบอาการรุนแรงให้เลือกใช้สารเคมีป้องกันกำจัดโรคพืชฉีดพ่น ได้แก่ กำมะถันผงละลายน้ำ เบนโนมิล คาร์เบนดาซิม โพรพิเนบ ไตรดีมอร์ฟ ไตรโฟลีน ไพราซิฟอส และไดโนแคป อัตราการใช้ตามคำแนะนำบนฉลาก ทั้งนี้ ควรใช้ด้วยความระมัดระวังและคำนึงถึงความปลอดภัยต่อตัวผู้ใช้และสภาพแวดล้อม

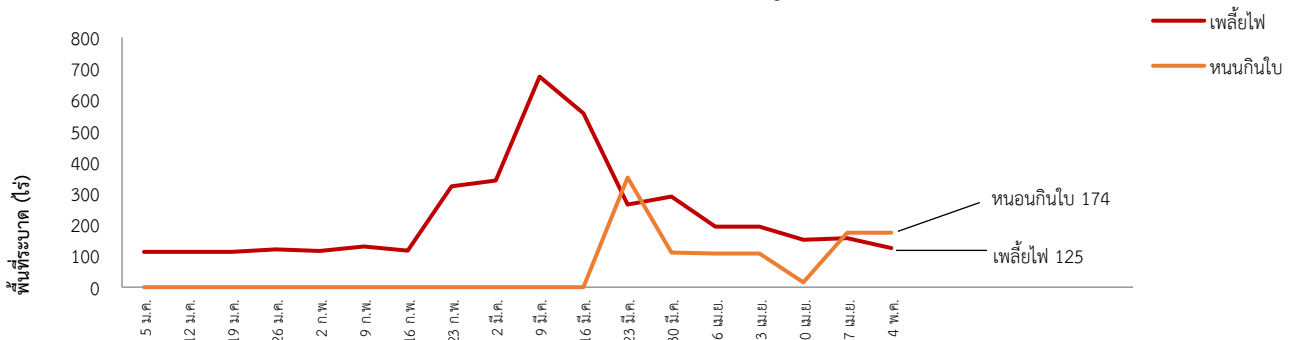
สถานการณ์การระบาดของศัตรูเงาะ ปี 2565



12. ศัตรูมังคุด

- พื้นที่ปลูกทั้งหมด 74 จังหวัด มีพื้นที่ยืนต้น 219,109 ไร่
- พื้นที่ระบาดรวม 299 ไร่ ลดลงจากสัปดาห์ที่ผ่านมา 32 ไร่ (สัปดาห์ที่ผ่านมา 331 ไร่)
 - เพลี้ยไฟ พื้นที่ระบาด 4 จังหวัด ได้แก่ จังหวัดจันทบุรี ระยอง ชุมพร และจังหวัดนครราชสีมา จำนวน 125 ไร่ พื้นที่ระบาดลดลง 32 ไร่ (สัปดาห์ที่ผ่านมา 157 ไร่)
 - หนอนกินใบ พื้นที่ระบาด 2 จังหวัด ได้แก่ จังหวัดจันทบุรี และจังหวัดนครศรีธรรมราช จำนวน 174 ไร่ พื้นที่ระบาดคงที่
- ผลการดำเนินงาน
 - หมั่นสำรวจและสังเกตการเข้าทำลายของศัตรูพืช และดูแลสวนให้สะอาดอย่างสม่ำเสมอ
 - หากพบการระบาดของเพลี้ยไฟให้พ่นด้วยสารฆ่าแมลง เช่น อิมิดาโคลพริด 70% ดับบลิวจี อัตรา 3 กรัมต่อน้ำ 20 ลิตร หรือสารคาร์โบซัลแฟน 20% อีซี อัตรา 50 มิลลิลิตรต่อน้ำ 20 ลิตร หรือสารฟิโพรนิล 5% เอสซี อัตรา 10 มิลลิลิตรต่อน้ำ 20 ลิตร และไม่ควรรพ่นสารชนิดใดชนิดหนึ่งติดต่อกันหลายครั้ง เพราะจะทำให้เพลี้ยไฟสามารถต้านทานสารฆ่าแมลงได้ และมักพบการระบาดของเพลี้ยไฟในระยะที่มังคุดออกดอกถึงติดผลอ่อน อาจทำให้ดอกและผลอ่อนร่วง ผลที่ไม่ร่วงเมื่อมีการพัฒนาผลโตขึ้นจะเห็นรอยทำลายชัดเจน เนื่องจากผิวเปลือกมังคุดมีลักษณะขรุขระที่เรียกว่า ผิวขี้กลาก ทำให้ผลผลิตมีคุณภาพต่ำ
 - หนอนกินใบ หมั่นสำรวจใบอ่อนมังคุดอย่างสม่ำเสมอ เนื่องจากหนอนจะกัดกินทำลายใบอ่อนในเวลากลางวัน และทิ้งร่องรอยการทำลายให้เห็น หากพบการทำลายเกินร้อยละ 20 ให้พ่นด้วยสารฆ่าแมลง ได้แก่ คาร์บาริล 85% ดับบลิวพี อัตรา 60 กรัมต่อน้ำ 20 ลิตร ทุก ๆ 5 – 7 วัน

สถานการณ์การระบาดของศัตรูมังคุด ปี 2565



13. ศัตรูลำไย

- **พื้นที่ปลูกทั้งหมด** 76 จังหวัด มีพื้นที่ยืนต้น 1,466,029 ไร่
- **พื้นที่ระบาดรวม** 1,340 ไร่ เพิ่มขึ้นจากสัปดาห์ที่ผ่านมา 111 ไร่ (สัปดาห์ที่ผ่านมา 1,229 ไร่)
 - **เพลี้ยแป้ง** พื้นที่ระบาด 4 จังหวัด ได้แก่ จังหวัดน่าน จันทบุรี ราชบุรี และจังหวัดสมุทรสาคร จำนวน 47 ไร่ พื้นที่ระบาดเพิ่มขึ้น 12 ไร่ (สัปดาห์ที่ผ่านมา 35 ไร่)
 - **มวนลำไย** พื้นที่ระบาด 2 จังหวัด ได้แก่ จังหวัดน่าน และจังหวัดจันทบุรี จำนวน 80 ไร่ พื้นที่ระบาดเพิ่มขึ้น 36 ไร่ (สัปดาห์ที่ผ่านมา 44 ไร่)
 - **โรคพุ่มไม้กวาด** พื้นที่ระบาด 2 จังหวัด ได้แก่ จังหวัดน่าน และจังหวัดจันทบุรี จำนวน 296 ไร่ พื้นที่ระบาดเพิ่มขึ้น 28 ไร่ (สัปดาห์ที่ผ่านมา 268 ไร่)
 - **โรคราดำ** พื้นที่ระบาด 3 จังหวัด ได้แก่ จังหวัดน่าน พะเยา และจังหวัดจันทบุรี จำนวน 917 ไร่ พื้นที่ระบาดเพิ่มขึ้น 35 ไร่ (สัปดาห์ที่ผ่านมา 882 ไร่)
- **ผลการดำเนินงาน**
 - แนะนำเกษตรกรหมั่นสำรวจและสังเกตการเข้าทำลายของศัตรูพืช และดูแลสวนให้สะอาดอย่างสม่ำเสมอ
 - หากพบการระบาดของเพลี้ยแป้ง ตัดส่วนที่พบไปเผาทำลาย หากระบาดรุนแรงให้พ่นด้วยสารฆ่าแมลง เช่น อิมิดาโคลพริด 70% ดับเบิ้ลยูจี อัตรา 4 กรัมต่อน้ำ 20 ลิตร หรือ ปีโตรเลียมสเปรย์ออยล์ 83.9% อีซี อัตรา 80 มิลลิลิตรต่อน้ำ 20 ลิตร โดยเลือกใช้สารชนิดใดชนิดหนึ่ง และควรพ่นสารติดต่อกัน 2 ครั้ง ห่างกัน 7 วัน ไม่ควรพ่นสารชนิดใดชนิดหนึ่งติดต่อกันหลายครั้ง เพราะจะทำให้เพลี้ยแป้งสามารถต้านทานสารฆ่าแมลงได้
 - มวนลำไย ตัดแต่งกิ่ง ไม่ให้ทรงพุ่มหนาทึบ เพื่อทำลายที่หลบซ่อนและที่พักอาศัยของตัวเต็มวัย หากพบการระบาดจับตัวอ่อน ตัวเต็มวัย และไข่มาทำลาย ใช้ศัตรูธรรมชาติ ได้แก่ แตนเบียน หรือใช้สารฆ่าแมลง ได้แก่ คาร์บาริล 85% ดับเบิ้ลยูพี อัตรา 45 - 60 กรัมต่อน้ำ 20 ลิตร หรือ แลมป์ดา-ไซฮาโลทริน 2.5% อีซี อัตรา 10 มิลลิลิตรต่อน้ำ 20 ลิตร ฉีดพ่นก่อนลำไยออกดอก
 - โรคพุ่มไม้กวาด เนื่องจากยังไม่มีสารป้องกันกำจัดเชื้อไฟโตพลาสมา การป้องกันกำจัดทำได้โดยกำจัดแมลงพาหะ ถอนวัชพืชและพืชอาศัย เพื่อลดปริมาณแมลงพาหะ รวมถึงการใช้เมล็ดพันธุ์ กิ่งพันธุ์ และอุปกรณ์ที่ปลอดเชื้อ
 - โรคราดำ พ่นน้ำเปล่าล้างคราบราดำ เพื่อลดปริมาณเชื้อ กำจัดวัชพืชในแปลงปลูกเพื่อลดความชื้นสะสมไม่เหมาะสมต่อการเกิดโรค และทำลายแหล่งอาศัยของแมลงปากดูดที่มาซบถ้ำน้ำหวาน เนื่องจากเชื้อราเจริญบนสารเหนียวที่แมลงปากดูด เช่น เพลี้ยแป้งซบถ้ำไว้ จึงควรพ่นสารกำจัดแมลง ได้แก่ คาร์บาริล 85% ดับเบิ้ลยูพี อัตรา 50 กรัมต่อน้ำ 20 ลิตร หรือ อิมิดาโคลพริด 10% เอสแอล อัตรา 20 มิลลิลิตรต่อน้ำ 20 ลิตร ใช้เศษผ้าชุบน้ำมันเครื่องถูกรอบโคนต้น ป้องกันเพลี้ยแป้ง และมดไต่ขึ้นมาบนต้น

สถานการณ์การระบาดของศัตรูลำไย ปี 2565

