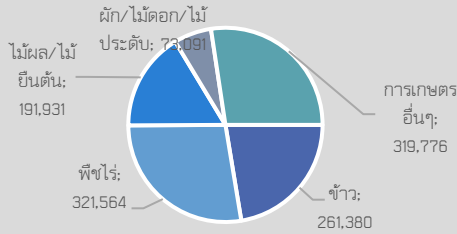
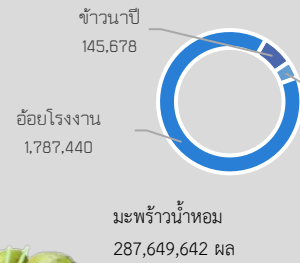


# พื้นที่เกษตรกรรม (ไร่)

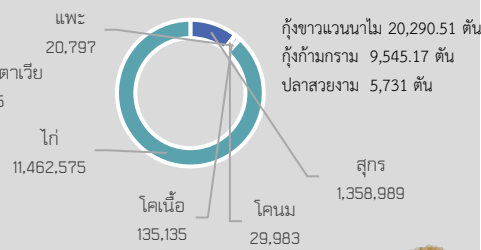


พื้นที่เกษตรกรรมรวม 1,167,742 ไร่

# ผลผลิตพืชเศรษฐกิจ (ตัน/ปี)



# สัตว์เศรษฐกิจ (ตัว/ปี)



## สินค้าเด่น/GI

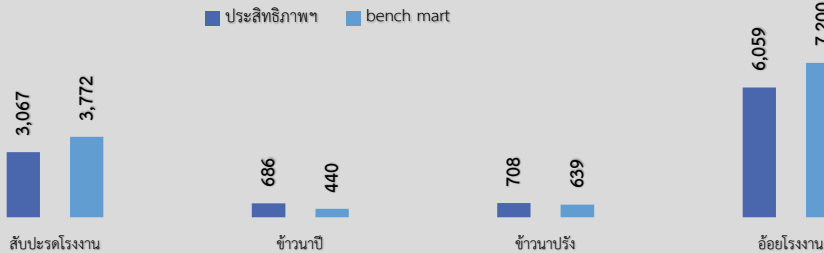
**มะพร้าวน้ำหอมราชบุรี** ราชบุรีมีความหวานและหอมกรุ่นคล้ายใบเตย ขึ้นทะเบียน GI พื้นที่ 7 อำเภอ ได้แก่ ตำเนินสะดวก วัดเพลง บ้านโป่ง เมือง บางแพ ปากท่อ และโพธาราม ได้ GI เกษตรกร แบบเดี่ยว 157 ราย และแบบกลุ่ม 2 กลุ่ม (เกษตรกร 61 ราย) ในอำเภอในอำเภอดำเนินสะดวก, วัดเพลง, เมือง, บางแพ, โพธาราม, ปากท่อ, บ้านโป่ง (2แปลง) รวมมีพื้นที่ 5,618.08 ไร่

**สับปะรดบ้านคา** ราชหวานฉ่ำ ไม่กัดลิ้น กลิ่นหอม ขึ้นทะเบียน GI พื้นที่ 4 อำเภอ ได้แก่ จอมบึง ปากท่อสวนผึ้ง และบ้านคา ได้ GI เกษตรกร 23 ราย ในอำเภอบ้านคา 402 ไร่

**กุ้งก้ามกรามบางแพ** มีลักษณะเด่น มีเปลือกสีน้ำตาลมันเงา ก้านสีน้ำตาลหรือมีคราปนทอง เนื้อแน่นเต็มเปลือก ปรุงสุกจะมีรสชาติหวาน มันกุ้งมาก ไม่มีกลิ่นคาว เพาะเลี้ยงในเขต 3 อำเภอ ได้แก่ อำเภอบางแพ ดำเนินสะดวก และโพธาราม มีเกษตรกรที่ได้รับอนุญาตให้ใช้ตราสัญลักษณ์ จำนวน 11 ราย พื้นที่ 279 ไร่ ปริมาณผลผลิตของเกษตรกร 119,500 กิโลกรัมต่อปี

GPP 187,601 ล้านบาท (ปี 2566)  
 จำนวนประชากร 864,037 คน / 350,718 ครัวเรือน  
 เป็นภาคการเกษตร 43,555 ครัวเรือน  
 มีแรงงานภาคเกษตรกร 124,406 คน  
 ปริมาณน้ำภาพรวม 4,676.706 ล้าน ลบ.ม.  
 (ข้อมูล ณ 26 พฤษภาคม 2569 )  
 ปริมาณน้ำฝนสะสม 53.1 มม. (1 ม.ค. - 30 พ.ค. 69)

ประสิทธิภาพ เบลมมาร์ท

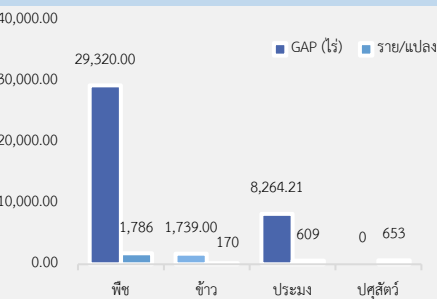
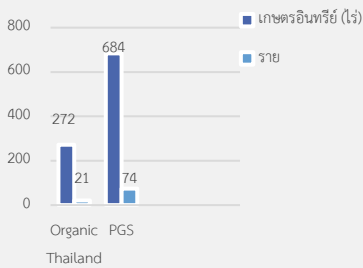


ประสิทธิภาพการผลิตสินค้าเกษตรด้านพืช (กก./ไร่)

**ราชบุรี**  
 Info graphic  
 ข้อมูลพื้นฐานจังหวัด

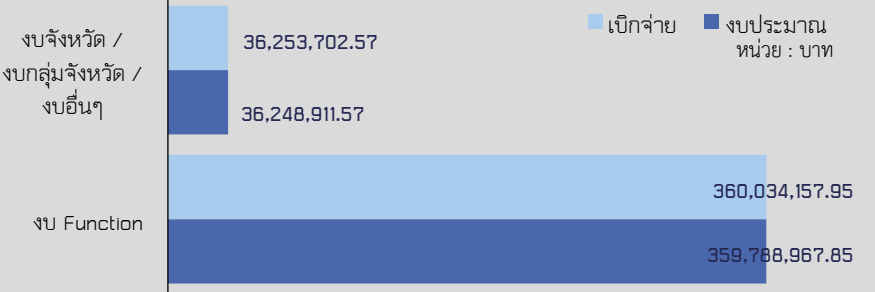
## ปริมาณสินค้าเกษตรที่ได้รับรองมาตรฐาน

### เกษตรอินทรีย์ (ไร่)



## ภัยพิบัติด้านเกษตร

สถานการณ์ระดับศัตรูพืชของพืชเศรษฐกิจหลัก  
 สำนักงานเกษตรจังหวัดราชบุรี รายงานข้อมูล ณ เดือนพฤษภาคม 2569 ดังนี้  
**มันสำปะหลัง** : ใบด่าง 733 ไร่, พุ่มแฉะ 461 ไร่  
**มะพร้าว** : ตัวงแหว 16 ไร่, หนอนหัวดำ 82 ไร่  
**สับปะรด** : โรคเหี่ยว 14 ไร่  
**การดำเนินการ** : เจ้าหน้าที่สำนักงานเกษตรอำเภอ และ กอพ. ร่วมลงพื้นที่ให้คำแนะนำ : เจ้าหน้าที่สำนักงานเกษตรอำเภอ และ กอพ. ร่วมลงพื้นที่ให้คำแนะนำ



ปี 2568 มีงบประมาณเพื่อการพัฒนาการเกษตร รวม 396,287,860.52 บาท

### งบ Function มีภารกิจสำคัญ คือ

โครงการระบบส่งเสริมเกษตรแบบแปลงใหญ่ โครงการยกระดับคุณภาพมาตรฐานสินค้าเกษตร โครงการพัฒนาเกษตรกรยั่งยืน โครงการส่งเสริมและพัฒนาสินค้าเกษตรอัตลักษณ์พื้นถิ่น โครงการส่งเสริมและพัฒนาศักยภาพเกษตรกร โครงการพัฒนาประสิทธิภาพเกษตรกรเพื่อลดการสูญเสีย โครงการพัฒนาเกษตรกรปาดแฉ่ง (Smart Farmer) โครงการศูนย์เรียนรู้การเพิ่มประสิทธิภาพการผลิตสินค้าเกษตร โครงการพัฒนาศักยภาพเกษตรกรปศุสัตว์ โครงการยกระดับคุณภาพมาตรฐานสินค้าเกษตร โครงการส่งเสริมและพัฒนาสินค้าเกษตรอัตลักษณ์พื้นถิ่น โครงการพัฒนาเกษตรกรปาดแฉ่ง (Smart farmer) โครงการศูนย์เรียนรู้การเพิ่มประสิทธิภาพการผลิตสินค้าเกษตร โครงการยกระดับคุณภาพมาตรฐานสินค้าเกษตร โครงการส่งเสริมอาชีพประมง โครงการระบบส่งเสริมเกษตรแบบแปลงใหญ่ โครงการศูนย์เรียนรู้การเพิ่มประสิทธิภาพการผลิตสินค้าเกษตร โครงการส่งเสริมการค้าในนามอันเนื่องมาจากพระราชดำริ

งบกลุ่มจังหวัดภาคกลางมีภารกิจสำคัญ คือ โครงการฟาร์มตัวอย่างตามแนวพระราชดำริ บ้านปอหวี จังหวัดราชบุรี โครงการพัฒนาศักยภาพ Young Smart Farmer สู่การเป็นผู้ประกอบการเกษตรกรรุ่นใหม่ โครงการส่งเสริมและพัฒนากลุ่มเกษตรกรให้ได้คุณภาพมาตรฐาน GAP โครงการยกระดับสินค้าเกษตรแปรรูปเพื่อเพิ่มมูลค่าจังหวัดราชบุรี โครงการส่งเสริมการเลี้ยงชันโรงเพื่อสร้างอาชีพปลอดภัยอย่างยั่งยืนและเป็นมิตรต่อสิ่งแวดล้อม โครงการเพิ่มประสิทธิภาพการผลิตสินค้าสัตว์น้ำสวยงามที่มีมูลค่าการส่งออก

### ปัญหาข้อร้องเรียน ชื่อสถานการณ์ การระบอบของศัตรูพืช

การตรวจสอบสาเหตุและแก้ไขปัญห

-ไม่มีปัญหาข้อร้องเรียน

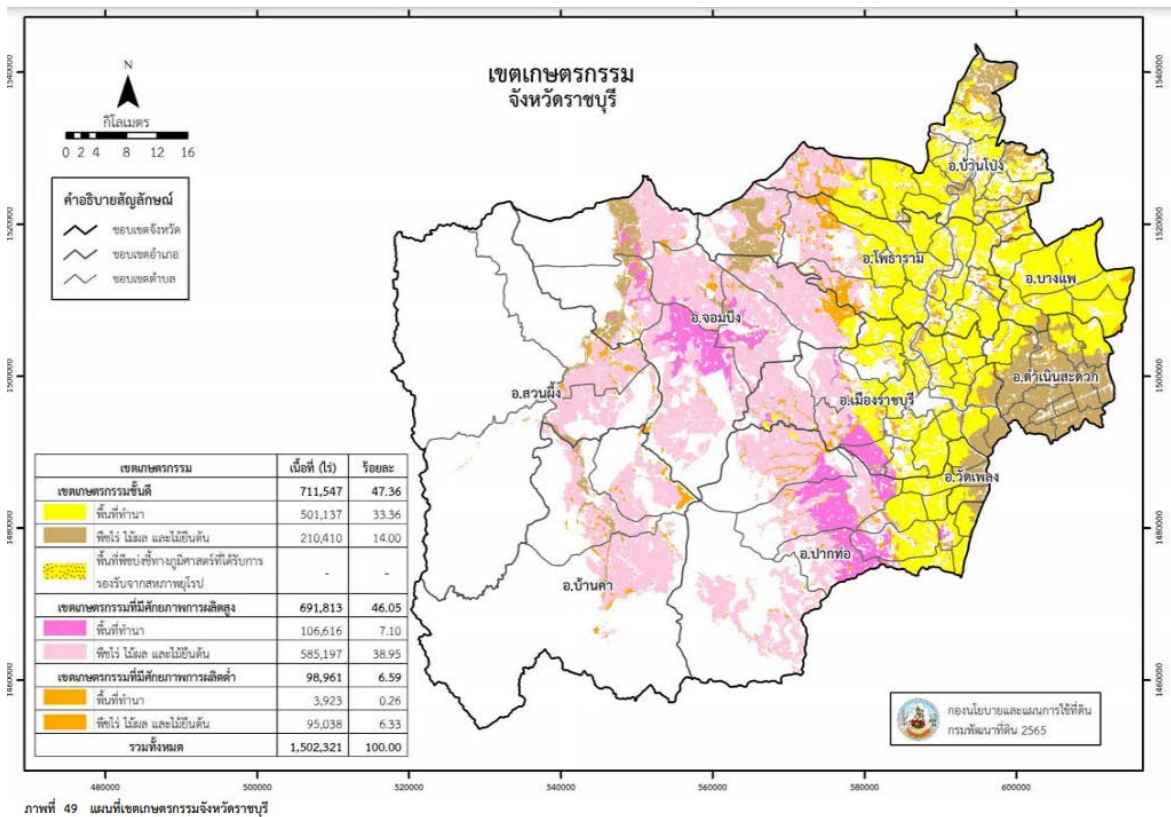
# แบบฟอร์มที่ 1 ข้อมูลพื้นฐานของจังหวัด

ปรับปรุงข้อมูล ณ 29 พฤษภาคม 2569

## ข้อมูลพื้นฐานของจังหวัดราชบุรี

### 1. ข้อมูลด้านการเกษตรของจังหวัด

1.1 พื้นที่ทั้งหมด 3,247,789 ไร่ พื้นที่ที่ใช้ประโยชน์ทางการเกษตร 1,167,742 ไร่ คิดเป็นร้อยละ 35.95 ของพื้นที่จังหวัด โดยแบ่งเป็น นาข้าว 261,380 ไร่ พืชไร่ 321,564 ไร่ สวนผลไม้ 191,931 ไร่ สวนผัก/ไม้ดอกไม้ประดับ 73,091 ไร่ และอื่น 319,776 ไร่ โดยมีพื้นที่เกษตรกรรมในเขตชลประทาน 806,603 ไร่ (ร้อยละ 69.07 ของพื้นที่เกษตรกรรม / 24.84% ของพื้นที่จังหวัด) และพื้นที่รับประโยชน์จำนวน 80,250 ไร่ รวม 886,853 ไร่ คิดเป็นร้อยละ 75.94 ของพื้นที่เกษตรกรรม (ที่มา : สถิติการเกษตรของประเทศไทย ปี 2566 สำนักงานเศรษฐกิจการเกษตร)



### การใช้ประโยชน์และความเหมาะสมของดินเพื่อการเพาะปลูก (Agri-Map analytic)

ที่	ชนิดพืช	เหมาะสมสูง (S1)	เหมาะสมปานกลาง (S2)	เหมาะสมเล็กน้อย (S3)	ไม่เหมาะสม (N)
1	ข้าว	253,776.08	8,146.27	55,006.92	5,259.68
2	อ้อย	19,251.88	35,095.02	239,318.67	301.74
3	มันสำปะหลัง	2,394.81	69,717.94	26,051.13	6,065.44
4	ข้าวโพด	195.83	429.66	15.29	273.03



- 1) ปริมาณน้ำภาพรวมจังหวัด 4,676.706 ล้าน ลบ.ม. (ข้อมูล ณ 26 พฤษภาคม 2569)
  - 2) ปริมาณน้ำฝนสะสม ระหว่างวันที่ 1 มกราคม – 31 พฤษภาคม 2569 รวม 60.9 มิลลิเมตร
  - 3) ความต้องการใช้น้ำของจังหวัดตามกิจกรรม 27 พฤษภาคม – 30 มิถุนายน 2569 รวม 263.393 ล้าน ลบ.ม.
- จำแนก ดังนี้

- อุปโภคบริโภค	3.902	ล้าน ลบ.ม.
- ระบบนิเวศน์	47.840	ล้าน ลบ.ม.
- เกษตรกรรม	210.046	ล้าน ลบ.ม.
- อุตสาหกรรม	0.365	ล้าน ลบ.ม.
- อื่นๆ	1.240	ล้าน ลบ.ม.

### 1.3 ขนาดเศรษฐกิจของจังหวัด (GPP)

GPP ณ ราคาประจำปี	มูลค่า (ล้านบาท)		
	ปี 2564	ปี 2565	ปี 2566
ภาคเกษตร	32,576 (14.94 %)	32,490 (14.5 %)	38,119 (18.99 %)
ภาคนอกเกษตร	144,491 (66.26 %)	148,117 (66.53 %)	162,523 (81.00 %)
<b>ผลิตภัณฑ์มวลรวมจังหวัด (GPP)</b>	<b>177,066</b>	<b>180,607</b>	<b>200,642</b>
ผลิตภัณฑ์จังหวัดต่อหัว (บาท)	218,038	222,599	247,560

ปี 2568 มีจำนวนประชากรทั้งหมด 864,037 คน สัญชาติไทย เป็นชาย 417,614 คน เป็นหญิง 444,265 คน รวม 861,879 คน ไม่ได้สัญชาติไทย เป็นชาย 14,489 คน เป็นหญิง 12,644 คน รวม 27,133 คน 355,963 ครัวเรือน เป็นภาคการเกษตร 43,555 ครัวเรือน และเป็นแรงงานภาคเกษตรกร 124,406 คน (ณ 26 มีนาคม 2569)

#### 1.4 พืชเศรษฐกิจที่สำคัญ ปี 2568 ได้แก่

- 1) ข้าวนาปี : เกษตรกร 15,239 คน พื้นที่ปลูก 210,482 ไร่ ผลผลิต 146,664 ตัน
- 2) สับปะรดปัตตาเวีย : เกษตรกร 3,457 คน พื้นที่ปลูก 57,659 ไร่ ผลผลิต 79,055 ตัน
- 3) อ้อยโรงงาน : เกษตรกร 5,677 คน พื้นที่ปลูก 184,412 ไร่ ผลผลิต 1,303,341.630 ตัน
- 4) มะพร้าวน้ำหอม : เกษตรกร 6,504 คน พื้นที่ปลูก 111,451 ไร่ ผลผลิต 287,649,642 ผล

#### 1.5 สัตว์เศรษฐกิจที่สำคัญ ปี 2568 ได้แก่

- 1) สุกร : เกษตรกร 721 ราย ผลผลิต 4,184,330 ตัว
- 2) โคเนื้อ : เกษตรกร 9,230 ราย ผลผลิต 13,443 ตัว
- 3) น้านมดิบ : เกษตรกร 1,453 ราย ผลผลิต 41,360.70 ตัน/ปี
- 4) แพะ : เกษตรกร 624 ราย ผลผลิต 56,250 ตัว/ปี
- 5) ไก่เนื้อ : เกษตรกร 324 ราย ผลผลิต 69,363,800 ตัว/ปี
- 6) ไก่ไข่ : เกษตรกร 724 ราย ผลผลิต 260,126,000 ฟอง/ปี

## 1.6 สัตว์น้ำเศรษฐกิจที่สำคัญ ปี 2568 ได้แก่

- 1) กุ้งก้ามกราม : เกษตรกร 630 ราย เนื้อที่เพาะเลี้ยง 9,977.73 ไร่ ผลผลิต 9,799 ตัน
- 2) กุ้งขาว : เกษตรกร 682 ราย เนื้อที่เพาะเลี้ยง 12,829.20 ไร่ ผลผลิต 6,981 ตัน
- 3) สัตว์น้ำสวยงาม : เกษตรกร 290 ราย เนื้อที่เพาะเลี้ยง 762.74 ไร่ ผลผลิต 103,420,765 ตัว

## 1.7 สินค้าสำคัญของจังหวัด

### 1) สินค้าเด่น ได้แก่

#### 1.1) สับปรดผลสด

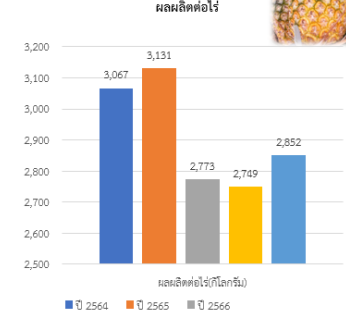
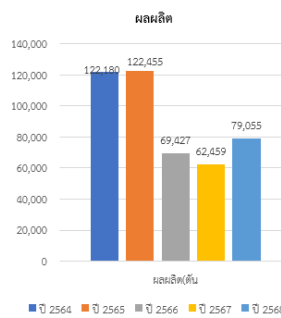
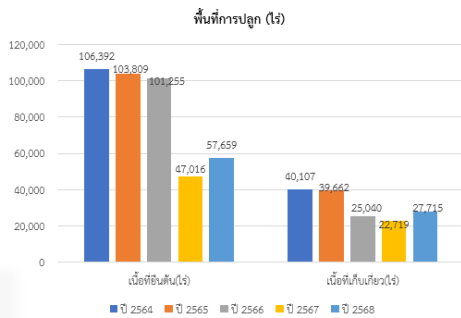


#### สถานการณ์สินค้าเกษตร สับปรดปัตตาเวีย

- ราชบุรีมีพื้นที่เกี่ยวกับอินต้น 2 ของประเทศ
- สับปรดบ้านคา มีลักษณะเด่น รสหวานไม่ฝาดลิ้น กลิ่นหอม ได้รับการขึ้นทะเบียนสิ่งบ่งชี้ทางภูมิศาสตร์ (GI) พื้นที่ปลูก ๔ อำเภอ ได้แก่ บ้านคา, ป่าทอ, สวมผึ้ง และจอมบึง
- มีเกษตรกรที่ได้รับอนุญาตให้ใช้ตราสัญลักษณ์ GI จำนวน 23 ราย (อำเภอบ้านคา) จำนวน 313 ไร่
- พื้นที่การปลูก บ้านคา 82,061 ไร่ ป่าทอ 10,592 ไร่ สวมผึ้ง 5,424 ไร่ และจอมบึง 3,178 ไร่
- เกษตรกรได้ GAP 104 ราย พื้นที่ 2,738 ไร่ (ณ 31 ธ.ค. 67)

เนื่องจากปี 2566 ประสบกับภาวะฝนทิ้งช่วงยาวนาน ปริมาณน้ำฝนน้อยกว่าปกติ และมีอุณหภูมิสูงขึ้นจากปรากฏการณ์เอลนีโญ ส่งผลให้ต้นสับปรดไม่สมบูรณ์ ไม่สามารถบังคับให้ออกผลได้เช่นปีปกติ สำหรับในปี 2567 กรมอุตุนิยมวิทยาคาดว่าปรากฏการณ์เอลนีโญมีแนวโน้มอ่อนตัวลงจากนั้นจะมีสภาพเป็นกลางตั้งแต่เดือนเมษายน ถึงมิถุนายน 2567 และมีแนวโน้มจะเปลี่ยนเข้าสู่สภาวะลานีญาในช่วงเดือนกรกฎาคมถึงเดือนกันยายน 2567 ซึ่งคาดว่าจะมีปริมาณน้ำฝนเพิ่มขึ้นจากปีที่แล้ว ส่งผลให้ต้นสับปรดจะสมบูรณ์และฟื้นตัวเร็วขึ้น สามารถบังคับให้ติดผลเพิ่มขึ้นสำหรับผลผลิตต่อไร่เพิ่มขึ้นจากสัดส่วนต้นสับปรดปีแรกที่ไม่ได้ให้ผลผลิตในปีที่ผ่านมา ซึ่งเป็นการบังคับผลผลิตเมื่อปลายปี 2566 และสามารถเก็บผลผลิตได้ในปี 2567 ประกอบกับราคายังอยู่ในเกณฑ์ดี เกษตรกรจึงดูแลรักษาดีขึ้น ภาพรวมผลผลิตเพิ่มขึ้นจากการปรับตัวเพิ่มขึ้นของเนื้อที่เกี่ยวกับและผลผลิตต่อไร่

ปี 2567 ราชบุรี มีเนื้อที่เกี่ยวกับ 25,787 ไร่ (เพิ่มขึ้น 747 ไร่ หรือร้อยละ 3) ผลผลิตรวม 72,318 ตัน (เพิ่มขึ้น 2,891 ตัน หรือร้อยละ 4) ผลผลิตเฉลี่ย 2,804 กิโลกรัม/ไร่ (เพิ่มขึ้น 31 กิโลกรัม หรือร้อยละ 1)



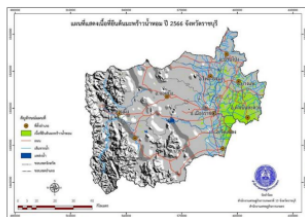
ที่มา: คณะรัฐมนตรีพิจารณาคำขอขึ้นทะเบียนการขึ้นชื่อสินค้าเกษตรสำหรับ ภาคตะวันตก  
 หมายเหตุ: ข้อมูลสับปรดที่มีการเกี่ยวกับอินต้น ปีที่ 1 มกราคม ถึงวันที่ 31 ธันวาคม ในแต่ละปี

#### 1.2) มะพร้าวน้ำหอม

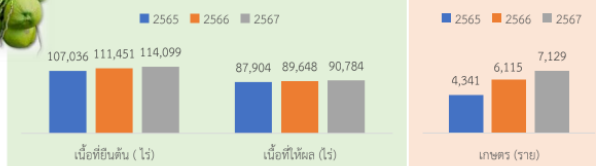


#### สถานการณ์สินค้าเกษตร มะพร้าวน้ำหอมราชบุรี

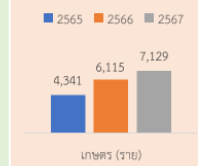
- จังหวัดราชบุรี เนื้อที่อินต้น ปี 2567 จำนวน 114,099 ไร่ เพิ่มขึ้นจากปีที่แล้ว 2,648 ไร่ หรือร้อยละ 2.37 เนื้อที่ให้ผล ปี 2567 จำนวน 90,784 ไร่ เพิ่มขึ้นจากปีที่แล้ว 1,136 ไร่ หรือร้อยละ 1.26
- ผลผลิต ปี 2567 จำนวน 163,807,646 ผล ลดลงจากปีที่แล้ว 123,841,996 ผล หรือร้อยละ 43.05
- ผลผลิตต่อไร่ ปี 2567 จำนวน 1,804 ผลต่อไร่ ลดลงจากปีที่แล้ว 1,405 ผลต่อไร่ หรือร้อยละ 43.78
- ปัจจุบันมีเกษตรกร 7,129 ราย ได้รับ GAP 2,046 ราย พื้นที่ 36,111 ไร่ Organic Thailand 1 แปลง 5 ไร่ เนื้อที่อินต้น 111,451 ไร่ เนื้อที่ให้ผล 89,648 ไร่ ผลผลิต 287,649,642 ผล
- มะพร้าวน้ำหอมราชบุรี มีลักษณะเด่น รสชาติมีความหวานและหอมกรุ่นคล้ายใบเตยพื้นที่ปลูกมะพร้าวน้ำหอม GI พื้นที่ 7 อำเภอ ได้แก่ ด่านมะขามเตี้ย วัดเพลง บ้านโป่ง เมือง บางแพ ป่าทอและโพธาราม
- มีเกษตรกรที่ได้รับอนุญาตให้ใช้ตราสัญลักษณ์ GI จำนวน 174 ราย พื้นที่ 5,038 ไร่ แบ่งออกเป็นแบบรายเดี่ยว 134 ราย พื้นที่ 3,881 ไร่ แบบกลุ่ม 1 กลุ่ม (40 ราย) พื้นที่ 1,157 ไร่ แปลงใหญ่ 21 กลุ่ม เกษตรกร 729 ราย พื้นที่ 8,912 ไร่
- สหกรณ์ 2 แห่ง 1) สหกรณ์การเกษตรผู้ปลูกมะพร้าวน้ำหอมแปลงใหญ่วัดเพลง จำกัด (ทำธุรกิจรวบรวมมะพร้าวจากสมาชิก และธุรกิจอื่น) 2) สหกรณ์การเกษตรบ้านรางสีหมอกราชบุรี จำกัด (มีสมาชิกปลูกมะพร้าว แต่ไม่ได้รับรวมมะพร้าวจากสมาชิก สมาชิกมาทำธุรกิจอื่นกับสหกรณ์)
- กลุ่มเกษตรกร 2 แห่ง 1) กลุ่มเกษตรกรทำสวนท่าคันโท (มีสมาชิกปลูกมะพร้าว แต่ไม่ได้รับรวมมะพร้าวจากสมาชิก สมาชิกมาทำธุรกิจอื่นกับสหกรณ์) 2) กลุ่มเกษตรกรแปลงใหญ่มะพร้าวน้ำหอมท่าคันโท (มีสมาชิกปลูกมะพร้าว แต่ไม่ได้รับรวมมะพร้าวจากสมาชิก สมาชิกมาทำธุรกิจอื่นกับสหกรณ์)
- วิสาหกิจชุมชน 7 แห่ง / ห้างหุ้นส่วนจำกัด 3 แห่ง / ผู้ประกอบการมะพร้าวน้ำหอมในพื้นที่จังหวัดราชบุรี จำนวน 38 แห่ง



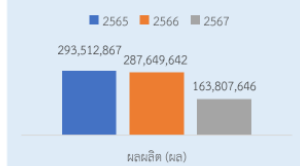
#### ข้อมูลมะพร้าวอินต้นจังหวัดราชบุรี



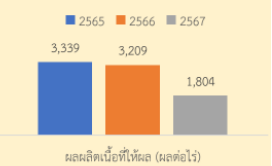
#### จำนวนเกษตรกร



#### ผลผลิตมะพร้าวอิน



#### ผลผลิตเนื้อที่ให้ผล



#### มะพร้าวน้ำหอม



ข้อมูล ณ 31 กรกฎาคม 2568 ที่มา: สำนักงานเศรษฐกิจการเกษตรที่ 10 จังหวัดราชบุรี

## 2) สินค้าเกษตรที่ได้รับการขึ้นทะเบียนสิ่งบ่งชี้ทางภูมิศาสตร์ (GI) ได้แก่

2.1) สับปะรดบ้านคา มีลักษณะเด่น รสหวานฉ่ำ ไม่กัดลิ้น กลิ่นหอม ได้รับการขึ้นทะเบียนสิ่งบ่งชี้ทางภูมิศาสตร์ (GI) พื้นที่ปลูก 4 อำเภอ ได้แก่ จอมบึง ปากท่อ สวนผึ้ง และอำเภอบ้านคา มีเกษตรกรที่ได้รับอนุญาตให้ใช้ตราสัญลักษณ์ GI จำนวน 23 ราย (อำเภอบ้านคา) จำนวน 402 ไร่

2.2) มะพร้าวน้ำหอมราชบุรี มีลักษณะเด่น รสชาติมีความหวานและหอมกรุ่นคล้ายใบเตย พื้นที่ปลูกมะพร้าวน้ำหอม GI พื้นที่ 7 อำเภอ ได้แก่ ดำเนินสะดวก วัดเพลง บ้านโป่ง เมือง บางแพ ปากท่อและโพธาราม มีเกษตรกรที่ได้รับอนุญาตให้ใช้ตราสัญลักษณ์ GI แบบรายเดี่ยว 157 ราย แบบกลุ่ม 2 กลุ่ม (61 ราย) รวมพื้นที่ 5,618.08 ไร่

2.3) กุ้งก้ามกรามบางแพ มีลักษณะเด่น มีเปลือกสีน้ำตาลเงินมันเงา ก้ามสีน้ำตาลหรือมีคราบบนทอง เนื้อแน่นเต็มเปลือก ปรงสุกจะมีรสชาติดหวาน มันกุ้งมาก ไม่มีกลิ่นคาว เพาะเลี้ยงในเขต 3 อำเภอ ได้แก่ อำเภอบางแพ ดำเนินสะดวก และโพธาราม มีเกษตรกรที่ได้รับอนุญาตให้ใช้ตราสัญลักษณ์ GI จำนวน 9 ราย 1 กลุ่ม 4 ราย พื้นที่ 279 ไร่ ปริมาณการผลิต 119,500 กิโลกรัมต่อปี

2.4) ไข่โป้วโพธาราม หมายถึง ไข่โป้วเค็มและไข่โป้วหวานที่ผลิตจากผักกาดหัวหรือหัวไชเท้าเฉพาะส่วนรากที่มีเนื้อสีขาว โดยนำมาแปรรูปด้วยวิธีการดองเค็มด้วยเกลือทะเล และวิธีการดองหวานด้วยน้ำตาลทรายขาว ซึ่งเป็นวิธีการถนอมอาหารจากภูมิปัญญาของคนในพื้นที่สืบทอดกันมา มีรสชาติเค็มหรือหวานปนเค็มที่กลมกล่อม กรอบ และมีสีน้ำตาลสวย ผลิตในพื้นที่อำเภอโพธาราม จังหวัดราชบุรี มีผู้ได้รับอนุญาตให้ใช้ตราสัญลักษณ์ GI จำนวน 8 ราย

นอกจากสินค้าเกษตร ยังมีโอ่งมังกรราชบุรีได้รับการขึ้นทะเบียน GI ซึ่งเป็นเครื่องปั้นดินเผาที่ผลิตจากดินเหนียวสีน้ำตาลแดงสลักจุดขาวหรือดินสีมันปูที่พบในเขตพื้นที่อำเภอเมืองราชบุรี และอำเภอโพธาราม จังหวัดราชบุรี ทั้งประเภทเคลือบและไม่เคลือบด้วยน้ำเคลือบสีใต้อ มีการตกแต่งลวดลายเป็นลายมังกรหรือลายอื่น ๆ ทั้งแบบเรียบและแบบนูน รวมทั้งไม่มีการตกแต่งลวดลาย ซึ่งผลิตตามกรรมวิธีและขั้นตอนดั้งเดิมแบบเงินที่ถ่ายทอดกันมาผนวกกับภูมิปัญญาของคนราชบุรีในพื้นที่อำเภอเมืองราชบุรี จังหวัดราชบุรี

## 1.8 สินค้า OTOP 10 อันดับแรกของจังหวัด ได้แก่

1) ข้าวตังหน้าธัญพืช ข้าวตังหน้าหมูหยอง ก๋วยหน้าธัญพืช ก๋วยทิพย์รส แคบข้าว ข้าวเกรียบ (วิสาหกิจชุมชนกลุ่มแม่บ้านเกษตรกรลาดบัวขาว ต.ลาดบัวขาว อ.บ้านโป่ง) โดยสำนักงานเกษตรจังหวัดพัฒนาผู้ประกอบการหนึ่งตำบล หนึ่งผลิตภัณฑ์ที่จดทะเบียนวิสาหกิจชุมชน สนับสนุนองค์ความรู้พัฒนาคุณภาพผลิตภัณฑ์ให้ได้มาตรฐาน อย. เป็นสินค้า OTOP 5 ดาว มีการพัฒนาบรรจุภัณฑ์เพื่อสร้างมูลค่าเพิ่มจากวัตถุดิบในท้องถิ่น และเพิ่มขีดความสามารถในการแข่งขันในตลาด

2) ผลิตภัณฑ์อาหารแปรรูปจากเห็ดนางฟ้า (วิสาหกิจชุมชนแม่บ้านเกษตรกรปากแรต ต.ปากแรต อ.บ้านโป่ง) โดยสำนักงานเกษตรจังหวัดพัฒนาผู้ประกอบการหนึ่งตำบล หนึ่งผลิตภัณฑ์ที่จดทะเบียนวิสาหกิจชุมชน สนับสนุนองค์ความรู้พัฒนาคุณภาพผลิตภัณฑ์ให้ได้มาตรฐาน อย. พัฒนาบรรจุภัณฑ์สร้างมูลค่าเพิ่มจากวัตถุดิบในท้องถิ่น และเพิ่มขีดความสามารถในการแข่งขันในตลาด

3) ผลิตภัณฑ์มะนาวน้ำผึ้ง มะนาวน้ำผึ้งอบแห้ง (วิสาหกิจชุมชนเกษตรกรชนบทบ้านหัวสระ ต.เบิกไพร อ.บ้านโป่ง จ.ราชบุรี โดยสำนักงานเกษตรจังหวัดได้สนับสนุนองค์ความรู้ด้านมาตรฐานการผลิตสินค้า การสร้างมูลค่าเพิ่มและการพัฒนาบรรจุภัณฑ์ สินค้าได้รับการรับรองมาตรฐาน อย. ประสานงานกับมหาวิทยาลัยราชภัฏหมู่บ้านจอมบึง ให้คำแนะนำด้านการสร้างแบรนด์และการประชาสัมพันธ์สินค้า ทำให้ปัจจุบันสินค้ามีตลาดรองรับทั้งในและต่างประเทศรวมทั้งยังเป็นแหล่งเรียนรู้ต้นแบบด้านการแปรรูปสินค้าเกษตรเพื่อสร้างมูลค่าเพิ่ม

4) กล้วยตากห้าแดด ข้าวเกรียบกล้วย ทองม้วนกล้วย และชาสมุนไพร (วิสาหกิจชุมชนคนคลองบางป่า) ต.บางป่า อ.เมืองราชบุรี จ.ราชบุรี โดยสำนักงานเกษตรจังหวัดได้พัฒนาทักษะผู้ประกอบการวิสาหกิจชุมชน ด้านการแปรรูปสินค้าเกษตร มาตรฐานการผลิต และด้านช่องทางการตลาด สินค้าได้รับการรับรองมาตรฐาน อย และมาตรฐานผลิตภัณฑ์ชุมชน (มผช.) นอกจากนี้ยังได้ให้การส่งเสริมด้านการทำเกษตรผสมผสานพัฒนาต่อยอด เป็นแหล่งท่องเที่ยวเชิงเกษตรและจุดศึกษาดูงาน

5) ข้าวปลอดสารและข้าวแปรรูป (วิสาหกิจชุมชนกลุ่มผู้ผลิตและแปรรูปข้าวกล้อง ม.7 ต.เตาปูน อ.โพธาราม) สำนักงานเกษตรจังหวัดพัฒนาผู้ประกอบการหนึ่งตำบล หนึ่งผลิตภัณฑ์ที่จดทะเบียนวิสาหกิจชุมชน สนับสนุน องค์ความรู้ ส่งเสริมและผลักดันวิสาหกิจชุมชนในการผลิตข้าวให้ได้รับการรับรองมาตรฐาน GAP และแปรรูปข้าวให้ได้รับการรับรองมาตรฐาน OTOP สามารถเพิ่มช่องทางการตลาดได้ และเกิดการเชื่อมโยง กับกลุ่มแปลงใหญ่ข้าวเตาปูน

6) น้ำพริกตาแดงแห้งผง น้ำพริกนรกปลาย่าง น้ำพริกกุ้งเสียบ (วิสาหกิจชุมชนสระโกสินารายณ์ ต.ท่าผา อ.บ้านโป่ง) สำนักงานเกษตรจังหวัดพัฒนาผู้ประกอบการหนึ่งตำบล หนึ่งผลิตภัณฑ์ที่จดทะเบียนวิสาหกิจชุมชน และได้ร่วมกับกรมส่งเสริมการเกษตรสนับสนุนองค์ความรู้ด้านการพัฒนาผลิตภัณฑ์ พัฒนาคุณภาพมาตรฐานการผลิตให้ได้มาตรฐาน อย. และพัฒนาบรรจุภัณฑ์สร้างมูลค่าเพิ่มและเพิ่มขีดความสามารถในการแข่งขันในตลาด

7) น้ำพริกเผาปลาย่าง น้ำพริกตาแดง น้ำพริกนรก (วิสาหกิจชุมชนกลุ่มแม่บ้านเกษตรกรบางโตนด ต.บางโตนด อ.โพธาราม) สำนักงานเกษตรจังหวัดพัฒนาผู้ประกอบการหนึ่งตำบล หนึ่งผลิตภัณฑ์ที่จดทะเบียนวิสาหกิจชุมชน สนับสนุนองค์ความรู้ด้านการพัฒนาคุณภาพผลิตภัณฑ์ สร้างมูลค่าเพิ่มจากวัตถุดิบในท้องถิ่น และสนับสนุนด้านช่องทางการตลาด

8) ปลานิลแดดเดียว,ปลานิลแดดเดียวทอดกรอบสามรส (วิสาหกิจชุมชนกลุ่มแม่บ้านเกษตรกรอ้ออีเขียว ต.กรับใหญ่ อ.บ้านโป่ง) โดยสำนักงานเกษตรจังหวัดพัฒนาผู้ประกอบการหนึ่งตำบล หนึ่งผลิตภัณฑ์ที่จดทะเบียนวิสาหกิจชุมชน สนับสนุนองค์ความรู้พัฒนาคุณภาพผลิตภัณฑ์ให้ได้มาตรฐาน อย. พัฒนาบรรจุภัณฑ์สร้างมูลค่าเพิ่มจากวัตถุดิบในท้องถิ่น และเพิ่มขีดความสามารถในการแข่งขันในตลาด

9) กล้วยตากพลังงานแสงอาทิตย์ (วิสาหกิจชุมชนบ้านกุ่มพัฒนา อ.บางแพ จ.ราชบุรี) โดยสำนักงานเกษตรจังหวัดราชบุรี สนับสนุนองค์ความรู้ด้านการพัฒนาผลิตภัณฑ์และการสร้างมูลค่าเพิ่มสินค้าเกษตร สินค้าได้รับการรับรองมาตรฐาน อย. และ Primary GMP บรรจุภัณฑ์ต่อโจทย์ความต้องการของผู้บริโภค

10) สเปรย์ปรับอากาศ (วิสาหกิจชุมชนแก่นไพลิน ต.พงสวาย อ.เมืองราชบุรี จ.ราชบุรี) โดยสำนักงานเกษตรจังหวัด สนับสนุนองค์ความรู้ด้านการบริหารจัดการกลุ่ม การจัดทำแผนพัฒนากิจการวิสาหกิจชุมชน การพัฒนาผลิตภัณฑ์ มีการนำเทคโนโลยีและนวัตกรรมมาใช้ในกระบวนการผลิตสินค้า สินค้าได้รับมาตรฐาน OTOP 5 ดาว และมีตลาดรองรับ

#### 1.9 โครงการชุมชนท่องเที่ยว OTOP นวัตวิถี ที่เกี่ยวข้องกับกระทรวงเกษตรฯ

แหล่งท่องเที่ยวเชิงเกษตรของจังหวัดราชบุรี ส่วนที่สำนักงานเกษตรจังหวัดราชบุรีได้ให้การส่งเสริม และพัฒนาแหล่งท่องเที่ยวเชิงเกษตร จำนวน 42 แห่ง ดังนี้

1. แหล่งท่องเที่ยวเชิงเกษตรสวนเกษตรแม่ทองหยิบดำเนินสะดวก ตำบลศรีสุราษฎร์ อำเภอดำเนินสะดวก
2. วิสาหกิจชุมชนผักและผลไม้ดำเนินสะดวก (Aromatic Farm) ตำบลแพงพวย อำเภอดำเนินสะดวก
3. วิสาหกิจชุมชนกลุ่มฟื้นฟูตลาดน้ำดำเนินสะดวกปากคลองลัดพลี (ตลาดน้ำเหล่าตั๊กลัก) ตำบลดำเนินสะดวก อำเภอดำเนินสะดวก

4. ศูนย์จัดการศัตรูพืชชุมชนตำบลประสาธสิทธิ์ (ท่องเที่ยวเชิงเกษตรบ้านหนองงูเห่าล้อม) ตำบลประสาธสิทธิ์ อำเภอดำเนินสะดวก
5. แหล่งท่องเที่ยวเชิงเกษตรวิสาหกิจชุมชนเกษตรพอเพียงบ้านห้วยขวาง (สวนหลังบ้าน) ตำบลท่าผา อำเภอบ้านโป่ง
6. วิสาหกิจชุมชนกลุ่มอารักขาตำบลลาดบัวขาว ตำบลลาดบัวขาว อำเภอบ้านโป่ง
7. วิสาหกิจชุมชนกลุ่มแม่บ้านเกษตรกรลาดบัวขาว ตำบลลาดบัวขาว อำเภอบ้านโป่ง
8. แหล่งท่องเที่ยวเชิงเกษตรฟาร์มสุขเล็กๆ ตำบลหนองปลาหมอ อำเภอบ้านโป่ง
9. วิสาหกิจชุมชนบ้านรางพลับ ตำบลกรับใหญ่ อำเภอบ้านโป่ง
10. ศูนย์เรียนรู้การเพิ่มประสิทธิภาพการผลิตสินค้าเกษตรอำเภอโพธาราม ตำบลบ้านสิงห์ อำเภอโพธาราม
11. แหล่งท่องเที่ยวเชิงเกษตรใกล้น้ำเค็มนาเขาช่องพราน ตำบลเตาปูน อำเภอโพธาราม
12. ศูนย์กิจกรรมธรรมชาติ พ่อสร้าง – ลูกสาน ตำบลเตาปูน อำเภอโพธาราม
13. แปลงใหญ่ข้าวตำบลเตาปูน ตำบลเตาปูน อำเภอโพธาราม
14. โครงการศึกษาวิธีการฟื้นฟูที่ดินเสื่อมโทรมเขาชะงุ้ม อันเนื่องมาจากพระราชดำริ ตำบลเขาชะงุ้ม อำเภอโพธาราม
15. วิสาหกิจชุมชนผู้ส่งออกมะม่วงอำเภอบางแพ ตำบลดอนคา อำเภอบางแพ
16. วิสาหกิจชุมชนผู้ผลิตผลไม้ปลอดภัยสารพิษเพื่อส่งออกจ.ราชบุรี ตำบลวัดแก้ว อำเภอบางแพ
17. วิสาหกิจชุมชนบ้านกุ่มพัฒนา ตำบลบางแพ อำเภอบางแพ
18. วิสาหกิจชุมชนกลุ่มแม่บ้านเกษตรกรกรโทหัทธง์เจริญ ตำบลโพหัก อำเภอบางแพ
19. ศูนย์เรียนรู้การเพิ่มประสิทธิภาพการผลิตสินค้าเกษตรตำบลห้วยยางโทน ต.ห้วยยางโทนอ.ปากท่อ
20. TT garden and goat farm ตำบลทุ่งหลวง อำเภอปากท่อ
21. ฟาร์มสุข@พุกาย ตำบลทุ่งหลวง อำเภอปากท่อ
22. SA-MER ตำบลห้วยยางโทน อำเภอปากท่อ
23. บ้านไร่หมอนทอง ตำบลห้วยยางโทน อำเภอปากท่อ
24. วิสาหกิจชุมชนไถ่วงราชบุรี ตำบลดอนทราย อำเภอปากท่อ
25. แปลงใหญ่เงาะตำบลยางหัก ตำบลยางหัก อำเภอปากท่อ
26. สวนทุเรียนลุงวิเชียร ตำบลยางหัก อำเภอปากท่อ
27. แหล่งท่องเที่ยวเชิงเกษตรไร่พรหมรัศมี ตำบลยางหัก อำเภอปากท่อ
28. วิสาหกิจชุมชนผู้เพาะเห็ดหูหนูบ้านเชิงสะพาน ตำบลเจดีย์หัก อำเภอเมืองราชบุรี
29. วิสาหกิจชุมชนกลุ่มหมูหลุมอินทรีย์ตำบลดอนแร่ ตำบลดอนแร่ อำเภอเมืองราชบุรี
30. วิสาหกิจชุมชนหวานผ้าขาวม้า ตำบลห้วยไผ่ อำเภอเมืองราชบุรี
31. ศูนย์เรียนรู้ชุมชนบ้านหนองนางแพรว ตำบลน้ำพุ อำเภอเมืองราชบุรี
32. ฟาร์มฝันแม่เกษตรกรอินทรีย์ ตำบลน้ำพุ อำเภอเมืองราชบุรี
33. วิสาหกิจชุมชนคนคลองบางป่า (สวนโควินท์) ตำบลบางป่าอำเภอเมืองราชบุรี
34. วิสาหกิจชุมชนแพะนมเมืองโอ่ง ตำบลเขาแร้ง อำเภอเมืองราชบุรี
35. วิสาหกิจชุมชนไร่สุขใจ ณ บ้านเฮา ตำบลดอนตะโก อำเภอเมืองราชบุรี
36. วิสาหกิจชุมชนแพะก้าน้ำจืดวัดราชบุรี (เมฆลอยฟาร์ม) ตำบลอ่างทอง อำเภอเมืองราชบุรี

37. วิสาหกิจชุมชนไร่สุขพ่วงเกษตรอินทรีย์วิถีไทย ตำบลจอมบึง อำเภอจอมบึง
38. ศูนย์การเรียนรู้อยู่เย็นเป็นสุข วิถีไทยรามัญ ตำบลเบิกไพร อำเภอจอมบึง
39. วิสาหกิจชุมชนปลูกหม่อนเลี้ยงไหมท่าเคย ตำบลท่าเคย อำเภอสวนผึ้ง
40. ฟาร์มตัวอย่างตามแนวพระราชดำริ บ้านบ่อหวี ตำบลตะนาวศรี อำเภอสวนผึ้ง
41. แหล่งท่องเที่ยวเชิงเกษตรโรงเรียนควายบ้านหนองตาตั้ง ตำบลตะนาวศรี อำเภอสวนผึ้ง
42. วิสาหกิจชุมชนแม่บ้านเกษตรกรกรจอมประทัด ตำบลจอมประทัด อำเภอวัดเพลง

## 1.10 สหกรณ์การเกษตร

### 1.10.1 ข้อมูลทั่วไป

- 1) สหกรณ์จังหวัดราชบุรี จำนวน 78 แห่ง มีสมาชิกสหกรณ์ทั้งสิ้น 108,956.00 รายประกอบด้วย
  - สมาชิกสหกรณ์ (สามัญ) จำนวน 102,889 ราย
  - สมาชิกสหกรณ์ (สมทบ) จำนวน 6,067 ราย
- 2) การจัดชั้นมาตรฐานสหกรณ์ในจังหวัดราชบุรี
  - สหกรณ์ที่มีการนำมาจัดชั้นมาตรฐานสหกรณ์ จำนวน 107 สหกรณ์ ดังนี้
    - 2.1 ระดับชั้นที่ 1 จำนวน 15 สหกรณ์ คิดเป็นร้อยละ 14.02
    - 2.2 ระดับชั้นที่ 2 จำนวน 57 สหกรณ์ คิดเป็นร้อยละ 53.27
    - 2.3 ระดับชั้นที่ 3 จำนวน 6 สหกรณ์ คิดเป็นร้อยละ 5.61
    - 2.4 ระดับชั้นที่ 4 (สหกรณ์ที่อยู่ระหว่างการชำระบัญชี) จำนวน 29 สหกรณ์ คิดเป็นร้อยละ 27.10
- 3) ปริมาณธุรกิจของสหกรณ์รวม 14,871,875,950.64 บาท
  - แบ่งเป็น ปริมาณธุรกิจของสหกรณ์ภาคการเกษตร 6,497,180,459.51 บาท
  - ปริมาณธุรกิจของสหกรณ์นอกภาคการเกษตร 8,374,695,491.13 บาท

### 1.10.2 กลุ่มเกษตรกร

- 1) กลุ่มเกษตรกรจังหวัดราชบุรี จำนวน 34 แห่ง สมาชิกกลุ่มเกษตรกร จำนวน 2,527 ราย
- 2) การจัดชั้นความเข้มแข็งของกลุ่มเกษตรกรในจังหวัดราชบุรี
  - กลุ่มเกษตรกรที่มีการนำมาจัดชั้นความเข้มแข็งของกลุ่มเกษตรกร จำนวน 34 แห่ง ดังนี้
    - 2.1 ระดับชั้นที่ 1 จำนวน - แห่ง คิดเป็นร้อยละ -
    - 2.2 ระดับชั้นที่ 2 จำนวน 30 แห่ง คิดเป็นร้อยละ 88.24
    - 2.3 ระดับชั้นที่ 3 จำนวน 4 แห่ง คิดเป็นร้อยละ 11.76
    - 2.4 ระดับชั้นที่ 4 (กลุ่มเกษตรกรที่อยู่ระหว่างการชำระบัญชี) จำนวน - แห่ง คิดเป็นร้อยละ -
- 3) ปริมาณธุรกิจของกลุ่มเกษตรกรรวม 20,831,151.00 บาท

## 2. ข้อมูลการรับรองมาตรฐานสินค้าเกษตรปลอดภัยของจังหวัด

จังหวัดราชบุรีได้ความสำคัญกับการผลิตด้านการเกษตรเข้าสู่มาตรฐานเกษตรปลอดภัย (GAP) และเกษตรอินทรีย์ ซึ่งเป็นจุดเด่นในการสร้างมูลค่าเพิ่มให้กับเกษตรกร โดยในปี ๒๕๖๘ มีเกษตรกรที่ได้รับการรับรองมาตรฐานดังกล่าว จำแนกดังนี้

### 2.1 ข้อมูลการรับรองมาตรฐาน GAP

#### 2.1.1 ด้านพืช (กรมวิชาการเกษตร)

ชนิดสินค้า	2565		2566		2567		2568	
	จำนวน ราย/ แปลง	พื้นที่ (ไร่/.../...)	จำนวน ราย/ แปลง	พื้นที่ (ไร่/.../...)	จำนวน ราย/ แปลง	พื้นที่ (ไร่/.../...)	จำนวน ราย/ แปลง	พื้นที่ (ไร่/.../...)
(1) มะพร้าวน้ำหอม	504	11,734.65	1,146	23,571.94	3,536	33,977.72	1,208	23,570.37
(2) สับปะรด	52	640.50	79	867.75	180	2,583.75	63	2,352.00
(3) อ้อยโรงงาน	12	109.25	13	178.75	5	26.25	N/A	N/A
(4) ชมพู	19	207.50	49	526.50	98	534.00	31	620.00
(5) ชมพูทับทิมจันทร์	28	279.00	59	536.75	114	503.75	31	280.50
(6) มะม่วง	49	645.50	53	788.25	92	844.75	14	269.75
(7) ลำไย	5	106.00	7	106.00	12	88.00	13	144.75
(8) ทุเรียน	2	37.00	15	184.50	70	406.50	32	484.00
(9) มะนาว	14	226.50	36	488.25	68	327.25	4	11.00
(10) เงาะโรงเรียน	31	150.00	30	145.00	62	150.00	1	5.00
(11) ฝรั่ง	16	167.75	19	182.50	28	166.25	24	233.00
(12) เห็ด	64	105.83	69	72.64	150	129.50	62	78.48
(13) พืชชนิดอื่นๆ	283	1,103.50	592	3,123.77	1,086	2,544.41	303	1,812.00
<b>รวม</b>	<b>1,079</b>	<b>15,512.98</b>	<b>2,167</b>	<b>30,772.60</b>	<b>5,501</b>	<b>42,282.13</b>	<b>1,786</b>	<b>29,320.25</b>

ที่มา: ศูนย์วิจัยและพัฒนาการเกษตรราชบุรี

### 2.1.2 ด้านปศุสัตว์

ฟาร์มมาตรฐาน	ปี 2566		ปี 2567		ปี 2568	
	จำนวน ฟาร์ม	จำนวนสัตว์ โดยประมาณ (ตัว)	จำนวน ฟาร์ม	จำนวนสัตว์ โดยประมาณ (ตัว)	จำนวน ฟาร์ม	จำนวนสัตว์ โดยประมาณ (ตัว)
(1) สุกร	160	900,000 ตัว	191	1.9 ล้าน ตัว	161	1.4 ล้านตัว
(2) โคนม	210	9,000 ตัว	243	9,700 ตัว	162	7,200 ตัว
(3) โคนเนื้อ	9	3,500 ตัว	13	4,000 ตัว	12	5,000 ตัว
(4) ไก่เนื้อ	160	18.4 ล้าน ตัว	163	20.1 ล้าน ตัว	134	19 ล้านตัว
(5) ไก่ไข่	7	950,000 ตัว	10	1.3 ล้าน ตัว	10	2 ล้านตัว
(6) ไก่พันธุ์	3	519,000 ตัว	4	570,000 ตัว	4	570,000 ตัว
(7) เป็ดเนื้อ	3	920,000 ตัว	8	920,000 ตัว	7	720,000 ตัว
(8) เป็ดไข่	4	43,000 ตัว	6	221,000 ตัว	8	330,000 ตัว
(9) เป็ดพันธุ์	1	36,000 ตัว	1	45,000 ตัว	1	54,000 ตัว
(10) สถานที่พักไข่สัตว์ปีก	4	1.2 ล้านฟอง/สัปดาห์	4	1.2 ล้านฟอง/สัปดาห์	5	1.3 ล้านฟอง/สัปดาห์
(11) นกกระทา	3	234,000 ตัว	3	230,000 ตัว	3	143,000 ตัว
(12) แพะนม	4	400 ตัว	5	400 ตัว	-	-
(13) แพะเนื้อ	1	150 ตัว	1	150 ตัว	1	600 ตัว
(14) จิ้งหรีด	1	400 ชิ้น	1	400 ชิ้น	-	-
(15) ปางช้าง					1	31 เชือก
(16) หมูหลุม					1	700 ตัว
(17) ไก่วง					1	360 ตัว
(18) ผึ้งชันโรง					1	400 กล่อ
<b>รวม</b>	<b>570</b>		<b>653</b>		<b>512</b>	

ที่มา : สำนักงานปศุสัตว์จังหวัดราชบุรี

### 2.1.3 ด้านประมง

ชนิดสัตว์น้ำ	จำนวนเกษตรกร (ราย/แปลง)	จำนวนพื้นที่ (ไร่)
(1) กุ้งขาว	-	12,829.20
(2) กุ้งก้ามกราม	91	9,977.73
(3) สัตว์น้ำสวยงาม	37	555.09
(4) สัตว์น้ำรวม (มกษ.7436)	578	9,535.82
(5) สัตว์น้ำสวยงาม (มกษ.7426)	140	428.94
<b>รวม</b>	<b>846</b>	<b>33,326.78</b>

ที่มา : สำนักงานประมงจังหวัดราชบุรี

### 2.1.4 ด้านข้าว

ประเภทมาตรฐาน	2566		2567		2568	
	จำนวน ราย/แปลง	พื้นที่ (ไร่)	จำนวน ราย/แปลง	พื้นที่ (ไร่)	จำนวน ราย/แปลง	พื้นที่ (ไร่)
GAP ข้าว	136	1,050	170	1,739.75	170	1,739.75

ที่มา : ศูนย์วิจัยข้าวราชบุรี

### 2.2 ข้อมูลด้านเกษตรกรอินทรีย์

ชนิดสินค้า	2565		2566		2567		2568	
	จำนวน ราย/ แปลง	พื้นที่ (ไร่/.../...)	จำนวน ราย/ แปลง	พื้นที่ (ไร่/.../...)	จำนวน ราย/ แปลง	พื้นที่ (ไร่/.../...)	จำนวน ราย/ แปลง	พื้นที่ (ไร่/.../...)
(1) Organic Thailand	17	269.50	18	249.75	20	215.75	21	272.25
(2) PGS (จังหวัด)	63	1,544.80	71	1,320	77	1,349.75	74	684

สำนักงานเกษตรจังหวัดราชบุรี , ศูนย์วิจัยพัฒนาการเกษตรจังหวัดราชบุรี

## 3. งบประมาณ ปี 2569 รวมทั้งสิ้น 452,762,172.00 บาท แบ่งเป็น

### 3.1 งบประมาณของส่วนราชการต้นสังกัด (Function Base)

1) งบประมาณรวมทั้งสิ้น 413,424,649.00 บาท ผลการเบิกจ่าย 118,918,431.30 บาท คิดเป็นร้อยละ 28.76 จำแนกเป็น งบดำเนินงาน 88,355,749.00 บาท งบลงทุน 325,068,900.00 บาท งบรายจ่าย ....-... บาท

2) ผลการดำเนินงาน/ผลการปฏิบัติราชการสำคัญ (แผนงานโครงการจำแนกตามพืช ปศุสัตว์ ประมง กลุ่ม/สหกรณ์ ชลประทาน)

#### 2.1) ด้านพืช :

2.1.1 โครงการระบบส่งเสริมเกษตรแบบแปลงใหญ่ เป้าหมาย พืช 3 แปลง งบประมาณ 183,440 บาท ข้าว 3 แปลง (อ.บ้านโป่ง อ.โพธาราม อ.จอมบึง จ.ราชบุรี) งบประมาณ 145,270 บาท

กิจกรรม ระบบส่งเสริมเกษตรแบบแปลงใหญ่

- 1) จัดเวทีวิเคราะห์ประเมินศักยภาพ 5 ด้าน จัดเก็บ วิเคราะห์ ประมวลผลข้อมูล เป้าหมาย 3 แปลง (บ้านคา, บางแพ, ปากท่อ)
- 2) จัดเวทีแห่งการเรียนรู้ การถ่ายทอดความรู้ให้แก่เกษตรกร เป้าหมาย 3 แปลง (อ.บ้านคา, บางแพ, ปากท่อ)
- 3) อบรมเกษตรกรเพื่อเข้าสู่ระบบมาตรฐาน GAP เป้าหมาย 101 ราย
- 4) จัดประชุมเชื่อมโยงการดำเนินงานคณะกรรมการเครือข่ายแปลงใหญ่ฯ และ ศพก. เป้าหมาย 11 ครั้ง

ผลสำเร็จที่สำคัญ เกษตรกรมีการรวมกลุ่มทำการผลิตสินค้าเกษตร มีการบริหารจัดการร่วมกัน เกษตรกรสามารถลดต้นทุนการผลิตและมีผลผลิตต่อหน่วยเพิ่มขึ้น และร่วมกันจำหน่ายโดยมีตลาดรองรับที่แน่นอน

#### 2.1.2 โครงการตลาดเกษตรกร งบประมาณ 21,600 บาท

##### กิจกรรม ตลาดเกษตรกร

- 1) พัฒนาเกษตรกรเพื่อบริหารจัดการตลาดเกษตรกร Offline และ Online เพื่อยกระดับ ตลาดสินค้าเกษตร เป้าหมาย 20 ราย
- 2) ประเมินสถานการณ์ตลาดสินค้าเกษตร

#### 2.1.3 โครงการส่งเสริมการดำเนินงานอันเนื่องมาจากพระราชดำริ งบประมาณ 55,500 บาท

##### กิจกรรม ส่งเสริมการดำเนินงานอันเนื่องมาจากพระราชดำริ

- 1) โครงการคลินิกเกษตรเคลื่อนที่ในพระราชานุเคราะห์สมเด็จพระบรมโอรสาธิราช ฯ สยามกุฎราชกุมาร เป้าหมาย 200 ราย
  - 2) โครงการเกษตรเพื่ออาหารกลางวัน เป้าหมาย 2 โรงเรียน
- กิจกรรม ขยายผลแปลงต้นแบบการใช้น้ำอย่างรู้คุณค่าในโครงการอันเนื่องมาจากพระราชดำริ
- การถ่ายทอดความรู้แก่เกษตรกรโดยวิธีการเรียนรู้แบบมีส่วนร่วม หลักสูตรการใช้น้ำอย่างรู้คุณค่าสำหรับเกษตรกร เป้าหมาย 50 ราย

#### 2.1.4 โครงการพัฒนาเกษตรกรเพื่อให้บริการทางการเกษตร งบประมาณ 39,900 บาท

##### กิจกรรม พัฒนาเกษตรกรเพื่อให้บริการทางการเกษตร

- สร้างช่างท้องถิ่นประจำแปลงใหญ่ เป้าหมาย 50 ราย

#### 2.1.5 โครงการส่งเสริมและพัฒนาผู้ประกอบการวิสาหกิจชุมชน งบประมาณ 127,575 บาท

##### กิจกรรม ส่งเสริมและพัฒนาผู้ประกอบการวิสาหกิจชุมชน

- 1) พัฒนาศักยภาพวิสาหกิจชุมชน
  - พัฒนาทักษะกรรมการบริหารกิจการวิสาหกิจชุมชน เป้าหมาย 8 แห่ง
  - ส่งเสริมการสร้างเครือข่ายวิสาหกิจชุมชน เป้าหมาย 1 เครือข่าย
- 2) ส่งเสริมและพัฒนาแหล่งเรียนรู้วิสาหกิจชุมชน
  - ประกวดวิสาหกิจชุมชนดีเด่นระดับจังหวัด เป้าหมาย 1 ครั้ง
- 3) สนับสนุนการดำเนินงานตามพระราชบัญญัติส่งเสริมวิสาหกิจชุมชน พ.ศ.2548
  - ประชุมคณะกรรมการส่งเสริมวิสาหกิจชุมชนจังหวัด คณะกรรมการสรรหา กรรมการผู้แทนวิสาหกิจชุมชนจังหวัด หรือคณะทำงานที่แต่งตั้งโดยคณะกรรมการส่งเสริมวิสาหกิจชุมชนจังหวัด เป้าหมาย 1 ครั้ง
  - ประชุมคณะกรรมการส่งเสริมวิสาหกิจชุมชนจังหวัด เป้าหมาย 1 ครั้ง

- ประชุมคณะกรรมการส่งเสริมวิสาหกิจชุมชนอำเภอ เป้าหมาย 10 อำเภอ
- 4) การพัฒนาการดำเนินงานด้านทะเบียนวิสาหกิจชุมชน
  - การสนับสนุนวัสดุสำนักงานสำหรับการดำเนินงานด้านทะเบียน
- 2.1.6 โครงการส่งเสริมการเกษตรที่เป็นมิตรกับสิ่งแวดล้อม งบประมาณ 60,800 บาท
 

กิจกรรม ส่งเสริมการเกษตรที่เป็นมิตรกับสิ่งแวดล้อม

  - "Green Gain Day" สร้างการรับรู้และสร้างแรงจูงใจ "ไม่เผาแต่ได้รายได้" เป้าหมาย 100 ราย
  - ประชุม ติดตาม นิเทศ สรุปร ประเมินผล จัดทำรายงานและให้คำแนะนำ
  - ค่าใช้จ่ายในการดำเนินงานตามมาตรการหมอกควัน ไฟป่าและฝุ่นละออง
- 2.1.7 โครงการพัฒนาทักษะและแนวคิดผู้ประกอบการธุรกิจเกษตร เกษตรกรปราดเปรื่อง (Smart Farmer) งบประมาณ 88,000 บาท
 

กิจกรรม พัฒนาเกษตรกรปราดเปรื่องและเกษตรกรรุ่นใหม่ (Smart Farmer & Young Smart Farmer)

  - 1) การพัฒนาเกษตรกรรุ่นใหม่ เป้าหมาย 30 ราย
  - 2) การพัฒนาเกษตรกรปราดเปรื่อง (Smart Farmer) เป้าหมาย 100 ราย
- 2.1.8 โครงการศูนย์เรียนรู้การเพิ่มประสิทธิภาพการผลิตสินค้าเกษตร งบประมาณ 85,500 บาท
 

กิจกรรม ศูนย์เรียนรู้การเพิ่มประสิทธิภาพการผลิตสินค้าเกษตร

  - 1) พัฒนาเกษตรกร
    - เสริมสร้างศักยภาพเกษตรกรผู้นำ เป้าหมาย 100 ราย
  - 2) บริหารจัดการเพื่อขับเคลื่อนการดำเนินงาน
    - ประชุมคณะกรรมการเครือข่าย ศพก. ระดับจังหวัด เป้าหมาย 20 ราย
    - ประชุมคณะกรรมการเครือข่าย ศพก. ระดับอำเภอ เป้าหมาย 150 ราย
  - 3) ติดตามและรายงานผลการดำเนินงาน ศพก. เป้าหมาย 10 อำเภอ
- 2.1.9 โครงการส่งเสริมและพัฒนาเกษตรกรและองค์กรเกษตรกร งบประมาณ 88,900 บาท
 

กิจกรรม สร้างความเข้มแข็งกลุ่มการผลิตด้านการเกษตร

  - 1) การเสริมสร้างและพัฒนาศักยภาพเกษตรกรและองค์กรเกษตรกร เป้าหมาย 15 ราย
  - 2) เสริมสร้างและพัฒนาศักยภาพกลุ่มแม่บ้านเกษตรกร เป้าหมาย 15 ราย
  - 3) เสริมสร้างและพัฒนาศักยภาพกลุ่มยุวเกษตรกร เป้าหมาย 45 ราย
  - 4) พัฒนาทักษะเกษตรกรสูงวัยเพื่อยกระดับคุณภาพชีวิตและสร้างรายได้ เป้าหมาย 15 ราย
- 2.1.10 โครงการเพิ่มประสิทธิภาพการบริหารจัดการด้านการเกษตรและสหกรณ์ งบประมาณ 10,140 บาท
 

กิจกรรม พัฒนาเครือข่ายงานส่งเสริมการเกษตร

  - การจัดเวทีตามระบบส่งเสริมการเกษตร เวทีแลกเปลี่ยนเรียนรู้ระดับอำเภอ (District Workshop : DW) เป้าหมาย 52 ราย
- 2.1.11 โครงการการพัฒนาเกษตรกร งบประมาณ 21,500 บาท
 

กิจกรรม พัฒนาอาสาสมัครเกษตรกรหมู่บ้าน

  - 1) การยกย่องเชิดชูเกียรติอาสาสมัครเกษตรกรหมู่บ้าน (อกม.) เป้าหมาย 1 จังหวัด
  - 2) การส่งเสริมและพัฒนาการปฏิบัติงานอาสาสมัครเกษตรกร เป้าหมาย 100 ราย

2.1.12 โครงการส่งเสริมการจัดการสุขภาพพืชเพื่อเพิ่มประสิทธิภาพการผลิตสินค้าเกษตร  
งบประมาณ

681,650 บาท

กิจกรรม ส่งเสริมการจัดการสุขภาพพืชเพื่อเพิ่มประสิทธิภาพการผลิตสินค้าเกษตร

- 1) ส่งเสริมการจัดการสุขภาพพืชที่เพื่อความปลอดภัยของผลผลิต เป้าหมาย 300 ราย/ไร่
- 2) เฝ้าระวังการระบาดของศัตรูพืชเชิงรุกและการแจ้งเตือน เป้าหมาย 45 ราย/แปลง
- 3) พัฒนาเครือข่ายความรู้และบริการด้านการจัดการสุขภาพพืช เป้าหมาย 2 แปลง 10 ศูนย์

2.1.13 โครงการทะเบียนเกษตรกรและบริหารจัดการสารสนเทศการเกษตรด้านพืช งบประมาณ

110,750 บาท

กิจกรรม ปรับปรุงข้อมูลทะเบียนเกษตรกรให้เป็นปัจจุบัน

- 1) ติดตามการจัดเก็บและปรับปรุงข้อมูลทะเบียนเกษตรกรให้เป็นปัจจุบัน เป้าหมาย 9,500 ครัวเรือน
- 2) ค่าอินเทอร์เน็ตสำหรับใช้กับ Tablet ในการปรับปรุงทะเบียนและวาดแปลง เป้าหมาย

10 อำเภอ

กิจกรรม ประยุกต์ใช้เทคโนโลยีภูมิสารสนเทศเพื่อเพิ่มประสิทธิภาพการพยากรณ์ผลผลิตสินค้าเกษตร

- 1) การจัดทำผังแปลงเกษตรกรมดิจิทัล เป้าหมาย 8,250 แปลง

2.2) ด้านปศุสัตว์ :

2.2.1 โครงการพัฒนาศักยภาพการปศุสัตว์ งบประมาณ 303,800 บาท

- 1) สัตว์ที่ให้บริการเสริมสร้างภูมิคุ้มกันโรคสัตว์ เป้าหมาย 198 ตัว
- 2) เกษตรกรที่ได้รับประโยชน์ด้านการปศุสัตว์ เป้าหมาย 60 ราย

2.2.2 โครงการยกระดับคุณภาพมาตรฐานสินค้าเกษตร งบประมาณ 257,600 บาท

กิจกรรม ตรวจสอบรับรองคุณภาพสินค้าปศุสัตว์

- 1) สถานประกอบการสินค้าปศุสัตว์ที่ให้บริการตรวจประเมินมาตรฐาน เป้าหมาย 842 แห่ง

2.2.3 โครงการพัฒนาศักยภาพกระบวนการผลิตสินค้าเกษตร งบประมาณ 805,600 บาท

- 1) สัตว์พันธุ์ที่ผลิตได้จากการผสมเทียม เป้าหมาย 2,580 ตัว
- 2) จำนวนตัวอย่างที่ได้รับการตรวจเฝ้าระวังป้องกันโรคอุบัติใหม่ อุตุนิซ้าและโรคสัตว์

แปลกถิ่น เป้าหมาย 1,741 ตัวอย่าง

- 3) สัตว์ที่ได้รับการควบคุมโรคพิษสุนัขบ้า เป้าหมาย 4,400 ตัว
- 4) สัตว์ที่ได้รับการป้องกันโรคคัมปี สกิน เป้าหมาย 45,620 ตัว
- 5) สัตว์ที่ให้บริการพัฒนาสุขภาพสัตว์ เป้าหมาย 1,496,518 ตัว

2.2.4 โครงการ อาหารนมสำหรับเด็กและเยาวชน

- 1) โรงเรียนที่ได้รับการตรวจสอบ ควบคุม กำกับดูแล ผลิตภัณฑ์นมโรงเรียน เป้าหมาย 95

โรงเรียน

2.2.5 โครงการพัฒนาและส่งเสริมอุตสาหกรรมฮาลาลด้านปศุสัตว์ งบประมาณ 29,100 บาท

- 1) สถานประกอบการสินค้าปศุสัตว์ที่ได้รับการตรวจ ประเมินตามเกณฑ์มาตรฐานฮาลาล

เป้าหมาย 7 แห่ง

### 2.3) ด้านประมง :

#### 2.3.1 โครงการยกระดับคุณภาพมาตรฐานสินค้าเกษตร งบประมาณ 27,310 บาท

กิจกรรมพัฒนาคุณภาพสินค้าประมงสู่มาตรฐาน เป้าหมาย 75 ฟาร์ม

ผลสำเร็จที่สำคัญ : เกษตรกรได้รับการรับรองมาตรฐานฟาร์ม GAP และเพิ่มความสามารถในการแข่งขัน ราคาสัตว์น้ำเพิ่มขึ้น

#### 2.3.2 โครงการส่งเสริมอาชีพประมง

ปรับปรุงทะเบียนเกษตรกรผู้เพาะเลี้ยงสัตว์น้ำ เป้าหมาย 3,995 ฟาร์ม งบประมาณ 6,500 บาท

ผลสำเร็จที่สำคัญ : เพื่อปรับปรุงข้อมูลทะเบียนเกษตรกรผู้เพาะเลี้ยงสัตว์น้ำให้ถูกต้อง ครบถ้วน เป็นปัจจุบัน เพื่อให้เกษตรกรผู้เพาะเลี้ยงสัตว์น้ำสามารถเข้าถึงโครงการตามนโยบายและโครงการช่วยเหลือของรัฐได้อย่างรวดเร็ว

#### 2.3.3 โครงการพัฒนาเกษตรกรมั่งคั่ง งบประมาณ 162,200 บาท

ส่งเสริมเกษตรกรทฤษฎีใหม่ด้านการประมง เป้าหมาย 66 ราย พื้นที่ดำเนินการ อำเภอโพธาราม อำเภอดำเนินสะดวก อำเภอบ้านโป่ง อำเภอปากท่อ และอำเภอบ้านคา

ผลสำเร็จที่สำคัญ : พัฒนาคุณภาพชีวิตเกษตรกร สร้างความเข้มแข็งและส่งเสริมให้เกษตรกรนำเกษตรทฤษฎีใหม่ มาปรับใช้ในพื้นที่การเกษตรของตนเอง ให้เกิดประโยชน์สูงสุด เป็นการลดรายจ่ายเพิ่มรายได้ ให้เพียงพอต่อการดำรงชีวิต

#### 2.3.4 โครงการพัฒนาสินค้าเกษตรมูลค่าสูงด้านประมง งบประมาณ 67,890 บาท

##### 1) ระบบส่งเสริมเกษตรแบบแปลงใหญ่

กิจกรรม : จัดทำแผนพัฒนารายแปลง พัฒนาองค์ความรู้ สนับสนุนปัจจัยการผลิต (ปม.1) ส่งเสริมการตลาด ยกระดับมาตรฐานสินค้าและสร้างมูลค่าเพิ่ม สสำรวจสภาวะเศรษฐกิจและสังคมเกษตรกร เป้าหมาย 2 แปลง

ผลสำเร็จที่สำคัญ : เกิดการรวมกลุ่ม ลดต้นทุนในการเลี้ยงสัตว์น้ำ เพิ่มผลผลิต ยกระดับมาตรฐานฟาร์มเพาะเลี้ยงสัตว์น้ำ และเชื่อมโยงตลาด

##### 2) ส่งเสริมและสนับสนุนการเพาะเลี้ยงสัตว์น้ำ (คลินิกเกษตรเคลื่อนที่)

เป้าหมาย : ออกให้บริการคลินิกฯ 4 ครั้งต่อปี เกษตรกรเข้ารับบริการ 480 รายต่อปี

ผลสำเร็จที่สำคัญ : เกษตรกรเข้าร่วมคลินิกประมงได้รับการถ่ายทอดความรู้ด้านการประมง ได้รับคำปรึกษาแนะนำและแนวทางการแก้ไขปัญหา พร้อมทั้งเอกสารวิชาการและพันธุ์สัตว์น้ำ

##### 3) เพิ่มศักยภาพการผลิตสินค้าประมงมูลค่าสูง จำนวน 2 แปลง

4) นวัตกรรมเพื่อเพิ่มประสิทธิภาพการเลี้ยงสัตว์น้ำแบบแม่นยำ พื้นที่ดำเนินการ อำเภอบางแพ อำเภอดำเนินสะดวก อำเภอโพธาราม และอำเภอเมืองราชบุรี

#### 2.3.5 โครงการศูนย์เรียนรู้การเพิ่มประสิทธิภาพการผลิตสินค้าเกษตร งบประมาณ 118,650 บาท

กิจกรรม ศูนย์เรียนรู้การเพิ่มประสิทธิภาพการผลิตสินค้าประมง

1) การจัดงานวันถ่ายทอดเทคโนโลยีเพื่อเริ่มต้นฤดูกาลผลิตใหม่ (Field Day) เป้าหมาย 10 ครั้ง

2) การถ่ายทอดเทคโนโลยีการผลิตด้านประมง เป้าหมาย 250 ราย

3) การบริหารจัดการ ขับเคลื่อน ติดตามและรายงานผลการดำเนินงานโครงการ เป้าหมาย 10 ครั้ง

ผลสำเร็จที่สำคัญ : จัดทำแหล่งเรียนรู้และให้บริการด้านการประมงของชุมชนและคัดเลือก ศพก. ที่โดดเด่นเพื่อยกระดับและพัฒนาให้เป็นศูนย์ต้นแบบด้านการประมงระดับจังหวัดเพื่อให้เป็นต้นแบบของเกษตรกรที่สนใจต่อไป

#### 2.3.6 โครงการส่งเสริมการดำเนินงานอันเนื่องมาจากพระราชดำริ งบประมาณ 47,500 บาท

กิจกรรม สนับสนุนโครงการพัฒนาอันเนื่องมาจากพระราชดำริ

##### 1) โครงการส่งเสริมการเลี้ยงปลาในหมู่บ้านตามแนวชายแดนในพระราชดำริ

เป้าหมาย : ส่งเสริมการเลี้ยงปลาในบ่อดิน จำนวน 20 ราย

ผลสำเร็จที่สำคัญ : ชี้แจงและให้คำแนะนำความรู้ด้านการเพาะเลี้ยงสัตว์น้ำพร้อมสนับสนุนปัจจัยการผลิตแก่เกษตรกร 20 ราย (เพื่อแก้ไขปัญหา/พัฒนางานด้านการเกษตร) : เกษตรกรได้ความรู้และวิธี เลี้ยงปลา ทำให้มีรายได้เพิ่มขึ้น สามารถต่อยอดเป็นอาชีพหลักได้

2) โครงการสนับสนุนด้านการประมงตามพระราชดำริสมเด็จพระกนิษฐาธิราชเจ้า กรมสมเด็จพระเทพรัตนราชสุดาฯ สยามบรมราชกุมารี

เป้าหมาย : สนับสนุนปัจจัยการผลิตพร้อมปล่อยพันธุ์สัตว์น้ำในบ่อดินและบ่อคอนกรีต จำนวน 2 โรงเรียน

ผลสำเร็จที่สำคัญ : เพื่อให้โรงเรียนบริหารจัดการให้เด็กนักเรียนได้เรียนรู้จาก การปฏิบัติจริงในโครงการสร้างผลผลิตเพื่ออาหารกลางวัน (เพื่อแก้ไขปัญหา/พัฒนางานด้านการเกษตร) เพื่อให้โรงเรียนบริหารจัดการให้เด็กทุกคนในโรงเรียนได้รับประทานอาหารกลางวันที่มีทั้งปริมาณและคุณค่าทางโภชนาการสูง

#### 2.4) กลุ่ม/สหกรณ์ :

##### (1) โครงการส่งเสริมการดำเนินงานอันเนื่องมาจากพระราชดำริ งบประมาณ 68,340 บาท

กิจกรรม สนับสนุนโครงการพัฒนาอันเนื่องมาจากพระราชดำริ

เป้าหมาย สหกรณ์ในพื้นที่โครงการอันเนื่องมาจากพระราชดำริ 3 แห่ง โรงเรียนตำรวจตระเวนชายแดน 2 โรงเรียน และโครงการขับเคลื่อนการประยุกต์ใช้หลักปรัชญาเศรษฐกิจพอเพียงในสหกรณ์ และกลุ่มเกษตรกร 2 แห่ง

ผลสำเร็จสำคัญ เพื่อดำเนินการช่วยเหลือเกษตรกรในถิ่นทุรกันดารในพื้นที่โครงการอันเนื่องมาจากพระราชดำริให้สามารถช่วยเหลือตนเองและช่วยเหลือซึ่งกันและกันตามวิธีการสหกรณ์ในการยกระดับมาตรฐานความเป็นอยู่ที่ดีขึ้น 1) เพื่อแก้ไขปัญหาความเดือดร้อนของประชาชนด้านต่าง ๆ โดยเฉพาะการครองชีพมุ่งเน้นการอนุรักษ์ทรัพยากรธรรมชาติและสิ่งแวดล้อมอย่างยั่งยืน รวมทั้งในด้านการป้องกันและลดความเสียหายจากภัยธรรมชาติต่าง ๆ และ 2) เด็ก เยาวชน และชุมชนในพื้นที่โครงการพัฒนาเด็กและเยาวชนในถิ่นทุรกันดารตามพระราชดำริ สามารถนำความรู้เรื่องของการสหกรณ์ไปประยุกต์ใช้ในชีวิตประจำวันได้

#### 2.5) ด้านชลประทาน :

##### 2.5.1 โครงการบริหารการส่งน้ำ

เป้าหมาย เพื่อใช้กักเก็บน้ำ ระบายน้ำ เพื่อให้สามารถระบายน้ำได้ดีและมีประสิทธิภาพเกษตรกรสามารถใช้น้ำในคลองสำหรับอุปโภคบริโภค

ผลสำเร็จที่สำคัญ การระบายน้ำและการอุปโภคบริโภค คลองต้นเงินมาก เป็นอุปสรรคต่อการกักเก็บน้ำ การระบายน้ำ การไหลเวียนไม่สะดวก เกิดการเน่าเสีย ใช้ในการระบายน้ำป้องกันอุทกภัยในช่วงฤดูน้ำหลากและ ฤดูฝนได้ สำหรับการอุปโภคบริโภคได้ ช่วยเหลือพื้นที่การเกษตร

### 3.2 งบประมาณจังหวัด/กลุ่มจังหวัด และงบอื่นๆ (Area Base)

1) งบประมาณรวมทั้งสิ้น 39,337,523.00 บาท ผลการเบิกจ่าย 6,128,174.83 บาท คิดเป็นร้อยละ 15.58  
จำแนกเป็น งบดำเนินงาน 36,337,523.00 บาท งบลงทุน 3,000,000.00 บาท งบรายจ่าย.....-.....บาท

2) ผลการดำเนินงาน/ผลการปฏิบัติราชการสำคัญ (แผนงานโครงการจำแนกตามพืช ปศุสัตว์ ประมง การพัฒนาที่ดิน ชลประทาน)

#### 2.1) ด้านพืช :

1) โครงการฟาร์มตัวอย่างตามแนวพระราชดำริ บ้านบ่อหวี จังหวัดราชบุรี งบประมาณ 2,085,800 บาท (ยุทธศาสตร์ส่งเสริมการพัฒนาจังหวัดและกลุ่มจังหวัดแบบบูรณาการ)

กิจกรรม ส่งเสริมการปลูกผักเพิ่มรายได้ที่ยั่งยืน ในฟาร์มตัวอย่างตามแนวพระราชดำริ บ้านบ่อหวี (สำนักงานเกษตรจังหวัดราชบุรี)

กิจกรรม ส่งเสริมการเลี้ยงปลาในฟาร์มตัวอย่างตามแนวพระราชดำริ บ้านบ่อหวี (สำนักงานประมงจังหวัดราชบุรี)

กิจกรรม เพิ่มประสิทธิภาพการเก็บกักน้ำ ฟาร์มตัวอย่างตามแนวพระราชดำริ บ้านบ่อหวี (โครงการชลประทานราชบุรี)

กิจกรรม ปรับปรุงบำรุงดินเพื่อเพิ่มอินทรีย์วัตถุ และธาตุอาหารในดิน (สถานีพัฒนาที่ดินราชบุรี)

กิจกรรม การศึกษาปริมาณโลหะหนักในดิน พืช และน้ำ (สำนักงานพัฒนาที่ดิน เขต10)

กิจกรรม ปลูกพืชอินทรีย์ในโรงเรือนสู่ความมั่นคงทางอาหาร (ศูนย์วิจัยและพัฒนาการเกษตรราชบุรี)

กิจกรรม การประสานงาน การประชุม การติดตาม และการรายงาน (สนง.เกษตรและสหกรณ์จ.ราชบุรี)

2) โครงการพัฒนาศักยภาพและยกระดับการผลิตสินค้าเกษตรปลอดภัยและเกษตรอินทรีย์ งบประมาณ 720,000 บาท (สำนักงานเกษตรจังหวัดราชบุรี)

กิจกรรมที่ 1 พัฒนาเกษตรกรและสินค้าเกษตรปลอดภัย

- อบรมเกษตรกรเพื่อเข้าสู่มาตรฐานเกษตรปลอดภัย GAP จำนวน ๑๐๐ ราย
- สนับสนุนวัสดุการเกษตร จำนวน ๕ กลุ่ม

กิจกรรมที่ 2 การรับรองมาตรฐาน GAP 100 ราย/แปลง

กิจกรรมที่ 3 ส่งเสริมการผลิตพืชตามระบบเกษตรอินทรีย์

- ส่งเสริมการทำเกษตรอินทรีย์ จำนวน ๔๐ ราย
- สนับสนุนวัสดุการเกษตร จำนวน ๒ กลุ่ม

กิจกรรมที่ 4 กิจกรรมถ่ายทอดเทคโนโลยีและนวัตกรรมสินค้าเกษตรปลอดภัยของกลุ่มจังหวัดภาคกลางตอนล่าง 1 จำนวน 1 ครั้ง

3) โครงการส่งเสริมการผลิต การตลาดสินค้าเกษตรและเกษตรแปรรูปมูลค่าสูงบนฐาน BCG งบประมาณ 15,000,000 บาท (สำนักงานเกษตรจังหวัดราชบุรี)

กิจกรรมมหกรรมเกษตรแฟร์สามบุรี จำนวน 1 งาน

- 4) โครงการส่งเสริมการปลูกพืชทางเลือกใหม่เพื่อเพิ่มรายได้ ยกระดับสู่สินค้าเกษตรปลอดภัย (มันหวานญี่ปุ่น เสาวรส หม่อนผลสด กล้วยน้ำว้า) งบประมาณ 1,140,400 บาท (สำนักงานเกษตรจังหวัดราชบุรี)
- 5) โครงการส่งเสริมการเลี้ยงชันโรงเพื่อเพิ่มประสิทธิภาพสินค้าเกษตร และสร้างรายได้อย่างมั่นคงและปลอดภัยจากสารเคมีงบประมาณ 1,004,600 บาท (สำนักงานเกษตรจังหวัดราชบุรี)
- 6) โครงการส่งเสริมการจัดการศัตรูพืชโดยวิธีผสมผสาน (IPM) เพื่อลดการใช้สารเคมี งบประมาณ 646,300 บาท (สำนักงานเกษตรจังหวัดราชบุรี)
- 7) โครงการเพิ่มประสิทธิภาพการผลิตสินค้าเกษตรปลอดภัย (พืชไร่ : มันสำปะหลังสับปะรด) ที่สำคัญของจังหวัดราชบุรี งบประมาณ 1,152,800 บาท (สำนักงานเกษตรจังหวัดราชบุรี)
- 8) โครงการพัฒนาศักยภาพสถาบันเกษตรกร (YSF กลุ่มแม่บ้านเกษตรกร กลุ่มยุวเกษตรกร) เพื่อยกระดับสู่การเป็นกลุ่มเข้มแข็ง งบประมาณ 1,272,500 บาท (สำนักงานเกษตรจังหวัดราชบุรี)
- 9) โครงการส่งเสริมการเพิ่มประสิทธิภาพการผลิตสินค้าเกษตรและของดีจังหวัดราชบุรี (ทุเรียน กาแฟ) งบประมาณ 1,484,200 บาท (สำนักงานเกษตรจังหวัดราชบุรี)
- 10) โครงการส่งเสริมการบริโภคสินค้าเกษตรจังหวัดราชบุรี งบประมาณ 404,300 บาท (สำนักงานเกษตรจังหวัดราชบุรี)
- 11) โครงการส่งเสริมกระบวนการผลิตมะพร้าวน้ำหอมจังหวัดราชบุรีงบประมาณ 814,300 บาท (สำนักงานเกษตรจังหวัดราชบุรี)
- 12) โครงการส่งเสริมการเพิ่มประสิทธิภาพผลิตพืชผัก เห็ด มะนาว และสมุนไพร เพื่อเพิ่มขีดความสามารถของเกษตรกร งบประมาณ 1,226,400 บาท (สำนักงานเกษตรจังหวัดราชบุรี)

## 2.2) ด้านประมง :

- 1) โครงการเพิ่มประสิทธิภาพและยกระดับมาตรฐานคุณภาพสินค้าสัตว์น้ำในจังหวัดราชบุรี งบประมาณ 2,255,750 บาท (สำนักงานประมงจังหวัดราชบุรี)
- 2) โครงการพัฒนาศักยภาพการผลิตและเพิ่มมูลค่าการตลาดสินค้าสัตว์น้ำในพื้นที่กลุ่มจังหวัดภาคกลางตอนล่าง 1 งบประมาณ 3,349,390 บาท (สำนักงานประมงจังหวัดราชบุรี)

## 2.3) ด้านชลประทาน :

- 1) โครงการซ่อมแซมสถานีสูบน้ำด้วยไฟฟ้าพร้อมระบบส่งน้ำบ้านหนองขาม ตำบลเขาขลุ่ย อำเภอบ้านโป่ง งบประมาณ 2,000,000 บาท (โครงการชลประทานราชบุรี)

## 4. สินค้าเกษตรที่มีศักยภาพ

### 4.1 ทุเรียน

#### 1. ช่วงฤดูกาลการผลิต และการเก็บเกี่ยวสินค้า

ช่วงระยะเวลาการผลิตสินค้า	มกราคม - ธันวาคม
ช่วงระยะเวลาการเก็บเกี่ยวสินค้า	พฤษภาคม - กรกฎาคม

#### 2. ขอบเขตพื้นที่การผลิตสินค้า และจำนวนพื้นที่การผลิตสินค้าทั้งหมด

ที่	อำเภอ	พื้นที่ (ไร่)	จำนวนครัวเรือนเกษตรกร
1	สวนผึ้ง	4,913.75	204
2	ปากท่อ	1,659.00	311

3	บ้านคา	554.00	18
4	จอมบึง	542.00	20
5	โพธาราม	244.75	11
6	บ้านโป่ง	37.75	22
7	เมืองราชบุรี	20.00	13
8	วัดเพลง	10.00	2
รวมทั้งสิ้น		7,981.25	601

### 3. กลุ่มเกษตรกรผู้ปลูกทุเรียน

ที่	ชื่อ - นามสกุล	จำนวน เกษตรกร	พื้นที่ (ไร่)
1	แปลงใหญ่ทุเรียน ตำบลยางหัก อำเภอปากท่อ จังหวัดราชบุรี	32	225.5

4. จำนวนเกษตรกรที่ได้รับการรับรองมาตรฐาน GAP จำนวน 39 ราย พื้นที่ 530 ไร่

5. ปริมาณการผลิตรวมต่อปี และปริมาณการผลิตต่อพื้นที่ (ปริมาณการผลิตรวมต่อปี ÷ พื้นที่การผลิตทั้งหมด)

ปริมาณการผลิตรวมต่อปี ๖๑๙,๘๒๒ กิโลกรัม

ปริมาณการผลิตต่อพื้นที่ ๑,๐๘๙.๓๒ กิโลกรัม/ไร่

6. ราคาขายต่อกิโลกรัม (ราคาต่ำสุด ราคาสูงสุด และราคาเฉลี่ย) ขายในประเทศ

ราคาต่ำสุด (บาท)	ราคาสูงสุด (บาท)	ราคาเฉลี่ย (บาท)
150	250	200

## 4.2 มะม่วง

### 1. ช่วงฤดูกาลการผลิต และการเก็บเกี่ยวสินค้า

ช่วงระยะเวลาการผลิตสินค้า มกราคม - ธันวาคม

ช่วงระยะเวลาการเก็บเกี่ยวสินค้า มกราคม - ธันวาคม

### 2. ขอบเขตพื้นที่การผลิตสินค้า และจำนวนพื้นที่การผลิตสินค้าทั้งหมด

ที่	อำเภอ	พื้นที่ (ไร่)	จำนวนครัวเรือนเกษตรกร
1	ดำเนินสะดวก	438.00	50
2	บางแพ	1,258.50	123
3	สวนผึ้ง	-	-
4	เมืองราชบุรี	113.50	32
5	ปากท่อ	1,050.00	327
6	บ้านโป่ง	396.00	288

7	จอมบึง	1,093.00	72
8	บ้านคา	-	-
9	วัดเพลง	-	-
10	โพธาราม	35	7
รวมทั้งสิ้น		4,384	899

### 3. กลุ่มเกษตรกรผู้ปลูกมะม่วง

ที่	ชื่อ - นามสกุล	จำนวนเกษตรกร	พื้นที่ (ไร่)
1	แปลงใหญ่มะม่วง ต.ทุ่งหลวง อ.ปากท่อ	25	327
2	แปลงใหญ่มะม่วง ต.แก้มอ้น อ.จอมบึง	29	376.5
3	แปลงใหญ่มะม่วง ต.ดอนคา อ.บางแพ	33	373
4	แปลงใหญ่มะม่วง ต.เบิกไพร อ.จอมบึง	17	378.5

4. จำนวนเกษตรกรที่ได้รับการรับรองมาตรฐาน GAP จำนวน....34....ราย พื้นที่.....ไร่

5. ปริมาณการผลิตรวมต่อปี และปริมาณการผลิตต่อพื้นที่ (ปริมาณการผลิตรวมต่อปี ÷ พื้นที่การผลิตทั้งหมด)

ปริมาณการผลิตรวมต่อปี ...๒,๓๘๐,๗๓๐... กิโลกรัม

ปริมาณการผลิตต่อพื้นที่ .....๙๖๕..... กิโลกรัม/ไร่ (ต่อเนื้อที่เก็บเกี่ยว)

### 4.3 กล่าวกันว่า

#### 1. ช่วงฤดูกาลการผลิต และการเก็บเกี่ยวสินค้า

ช่วงระยะเวลาการผลิตสินค้า มกราคม - ธันวาคม

ช่วงระยะเวลาการเก็บเกี่ยวสินค้า มกราคม - ธันวาคม

#### 2. ขอบเขตพื้นที่การผลิตสินค้า และจำนวนพื้นที่การผลิตสินค้าทั้งหมด

ที่	อำเภอ	พื้นที่ (ไร่)	จำนวนครัวเรือนเกษตรกร
1	สวนผึ้ง	2,067	603
2	ปากท่อ	1,619	258
3	บ้านโป่ง	1,456	753
4	เมืองราชบุรี	755.50	272
5	วัดเพลง	476	112
6	จอมบึง	333	43
7	บ้านคา	313	77
8	ดำเนินสะดวก	310	58
9	บางแพ	297	119

10	โพธาราม	205	89
รวมทั้งสิ้น		7,831.75	2,087

### 3. กลุ่มเกษตรกรผู้ปลูกกล้วยน้ำว้า

ที่	ชื่อ - นามสกุล	จำนวนเกษตรกร	พื้นที่ (ไร่)
1	แปลงใหญ่กล้วยตำบลหนองกบ อำเภอบ้านโป่ง จังหวัดราชบุรี	25	327
2	วิสาหกิจชุมชนเกษตรสุขใจ กล้วยน้ำว้า 111 อำเภอบ้านโป่ง จังหวัดราชบุรี	29	376.5
3	แปลงใหญ่กล้วยน้ำว้า ตำบลบางแพ ตำบลวังเย็น ตำบลวัดแก้ว อำเภอบางแพ จังหวัดราชบุรี	30	5.63
4	กลุ่มเกษตรกรผู้ปลูกกล้วยน้ำว้า อำเภอวัดเพลง จังหวัดราชบุรี	20	83.50
5	วิสาหกิจชุมชนบ้านช่างสกุลบายศรี ต.เจ็ดเสมียน อ.โพธาราม จังหวัดราชบุรี		

4. จำนวนเกษตรกรที่ได้รับรองมาตรฐาน GAP อ.บ้านโป่ง จำนวน 46 ราย พื้นที่ 95 ไร่  
 จำนวนเกษตรกรที่ได้รับรองมาตรฐาน GAP อ.วัดเพลง จำนวน 20 ราย พื้นที่ 83.50 ไร่  
 จำนวนเกษตรกรที่ได้รับรองมาตรฐาน GAP อ.บางแพ จำนวน 2 ราย พื้นที่ 11.50 ไร่  
 จำนวนเกษตรกรที่ได้รับรองมาตรฐาน GAP อ.สวนผึ้ง จำนวน 1 ราย พื้นที่ 15 ไร่  
 จำนวนเกษตรกรที่ได้รับรองมาตรฐาน GAP อ.บ้านคา จำนวน 1 ราย พื้นที่ 3 ไร่  
**รวมจำนวนเกษตรกรที่ได้รับรองมาตรฐาน GAP จำนวน 72 ราย พื้นที่ 219.50 ไร่**
5. ปริมาณการผลิตรวมต่อปี และปริมาณการผลิตต่อพื้นที่ (ปริมาณการผลิตรวมต่อปี/พื้นที่การผลิตทั้งหมด)  
 ปริมาณการผลิตรวมต่อปี 20,526,000 กิโลกรัม ปริมาณการผลิตต่อพื้นที่ 4,391.76 กิโลกรัม/ไร่

### 6. สถานการณ์และการช่วยเหลือภัยพิบัติด้านเกษตร

#### 6.1 พื้นที่ความเสี่ยงและเฝ้าระวังด้านการเกษตร ปี 2568/69

##### 6.1.1 พื้นที่เสี่ยงขาดแคลนน้ำ และพื้นที่เฝ้าระวังภัยแล้ง/ฝนทิ้งช่วง

##### 1) ด้านพืช

ลำดับที่	อำเภอ	ตำบล	หมู่ที่	ชนิดพืชที่ได้รับผลกระทบ	รวมพื้นที่การเกษตร (ไร่)	เกษตรกรที่อาจได้รับผลกระทบ (ครัวเรือน)	หมายเหตุ
1	บ้านโป่ง	เขาหลวง	8, 9, 10, 11, 13, 14, 15, 17	ข้าว อ้อย มันสำปะหลัง	9,100	350	พื้นที่อยู่นอกเขตชลประทาน
<b>รวม</b>		<b>1 ตำบล</b>	<b>8 หมู่บ้าน</b>	<b>-</b>	<b>9,100</b>	<b>350</b>	<b>-</b>
2	โพธาราม	ธรรมเสน	3, 4, 7, 10, 11	อ้อย มันสำปะหลัง	12,500	200	- พื้นที่อยู่นอกเขตชลประทาน - ไม่มีแหล่งน้ำธรรมชาติ
		เตาปูน	8, 9	ข้าว อ้อย	7,000	110	
		เขาชะงุ้ม	7, 9, 10, 11, 12	อ้อย	7,200	125	

ลำดับที่	อำเภอ	ตำบล	หมู่ที่	ชนิดพืชที่ได้รับผลกระทบ	รวมพื้นที่การเกษตร (ไร่)	เกษตรกรที่อาจได้รับผลกระทบ (ครัวเรือน)	หมายเหตุ
							- เกษตรกรไม่มีแหล่งน้ำของตนเอง
<b>รวม</b>		<b>3 ตำบล</b>	<b>12 หมู่บ้าน</b>	-	<b>26,700</b>	<b>435</b>	-
3	ปากท่อ	ห้วยยางโทน	1, 2, 3, 4, 5	พืชผัก ไม้ผล ไม้ยืนต้น พืชไร่	980	106	- ไม่มีแหล่งน้ำ - พื้นที่ ส.ป.ก. ตำบลยางหัก หมู่ที่ 5 - 6 พื้นที่ปลูก ทุเรียน มีความ เสี่ยงฯ 200 ไร่ เกษตรกร 30 ราย - มีแหล่งน้ำไม่ เพียงพอ
		วังมะนาว	7		115	10	
		ดอนทราย	5		30	5	
		ทุ่งหลวง	1 - 15		3,910	820	
		อ่างหิน	1, 2, 3, 4, 6, 7		1,300	136	
		ยางหัก	1 - 8		6,100	480	
		หนองกระทุ่ม	6 - 8		110	20	
<b>รวม</b>		<b>7 ตำบล</b>	<b>39 หมู่บ้าน</b>	-	<b>12,545</b>	<b>1,577</b>	-
4	เมืองราชบุรี	ดอนตะโก	6	บัวหลวง	3	15	พื้นที่อยู่นอกเขต ชลประทาน
		ดอนแร่	4, 6, 7, 10		65	75	
		ห้วยไผ่	9		30	50	
		หินกอง	6 - 11		60	42	
<b>รวม</b>		<b>4 ตำบล</b>	<b>12 หมู่บ้าน</b>	-	<b>158</b>	<b>182</b>	-
5	บ้านคา	บ้านคา	3, 8, 9, 13	สับปะรด มันสำปะหลัง อ้อยโรงงาน มันสำปะหลัง	280	60	- แล้ง - ไม่มีแหล่งน้ำ สาธารณะ
		บ้านบึง	3, 5, 9, 11, 14		200	43	
		หนองพันจันทร์	1, 3, 6		170	30	
<b>รวม</b>		<b>3 ตำบล</b>	<b>12 หมู่บ้าน</b>	-	<b>650</b>	<b>133</b>	-
6	สวนผึ้ง	ท่าเคย	3, 4, 5, 7, 9, 11, 12, 13	มันสำปะหลัง สับปะรด อ้อย ยางพารา ลำไย ฝรั่ง	200	38	พื้นที่อยู่นอกเขต ชลประทาน
		ป่าหวาย	1, 2, 6, 7, 8, 9		191	52	
		สวนผึ้ง	5, 8		50	5	
		ตะนาวศรี	1, 3, 6, 7		104	9	
<b>รวม</b>		<b>4 ตำบล</b>	<b>20 หมู่บ้าน</b>	-	<b>545</b>	<b>104</b>	-
<b>รวมทั้งจังหวัด</b>		<b>22 ตำบล</b>	<b>103 หมู่บ้าน</b>	-	<b>49,698</b>	<b>2,781</b>	-

ที่มา : สำนักงานเกษตรจังหวัดราชบุรี และสำนักงานการปฏิรูปที่ดินจังหวัดราชบุรี (ข้อมูล ณ วันที่ 2 ธันวาคม 2568)

## 2) พื้นที่ปลูกข้าว

ลำดับ ที่	อำเภอ	ตำบล	หมู่ที่	เกษตรกร ที่อาจได้รับผลกระทบ (คน/ครัวเรือน)	พื้นที่ (ไร่)
1	จอมบึง	รางบัว	3, 5, 7, 14	1,286	14,335.73
2	ปากท่อ	ห้วยยางโทน	2	282	3,357.50
รวม		2 ตำบล	5 หมู่บ้าน	1,568	17,693.23

ที่มา : ศูนย์วิจัยข้าวราชบุรี (ข้อมูล ณ วันที่ 3 ธันวาคม 2568)

### 3) ด้านประมง

ลำดับ ที่	อำเภอ	ตำบล	หมู่ที่	เกษตรกร ที่อาจได้รับผลกระทบ (คน/ครัวเรือน)	พื้นที่ (ไร่)
1	เมืองราชบุรี	ดอนแร่	2, 4, 6, 9, 10	6	69
		น้ำพุ	1, 2, 5	5	137
		เกาะพลับพลา	1, 3, 8, 9, 10, 11, 12	8	39
		คูบัว	2, 4, 6, 8, 9, 11, 14	8	63
		เขาแร้ง	7	2	17
2	ปากท่อ	ห้วยยางโทน	2, 3, 4, 5, 6	9	135
		ป่าไก่อ	4, 8	2	17
		บ่อกระดาน	1, 2, 4	3	285
		หนองกระทุ่ม	2, 4, 5, 6, 8	21	175
		อ่างหิน	3, 4, 5, 7	60	772
3	สวนผึ้ง	สวนผึ้ง	1, 2, 3, 4, 5, 6, 8	57	1,094
		ป่าหวาย	1, 2, 3, 4, 5, 9	70	784
		ท่าเคย	2, 5, 7, 9, 16	22	304
		ตะนาวศรี	1, 2, 3, 5, 6	23	270
4	บ้านคา	บ้านคา	1, 4, 5, 7, 8, 11, 12, 13, 14, 16	31	290
		บ้านบึง	2, 5, 7, 9, 10, 11, 12	33	409
		หนองพันจันทร์	2, 4, 5, 11, 18	42	235
5	โพธาราม	หนองกวาง	1, 3, 4, 6, 7	9	40
		เขาชะงุ้ม	2, 4, 5, 8, 11, 12	47	129
6	จอมบึง	ด่านทับตะโก	1, 3, 5, 13, 17, 20	52	338

ลำดับ ที่	อำเภอ	ตำบล	หมู่ที่	เกษตรกร ที่อาจได้รับผลกระทบ (คน/ครัวเรือน)	พื้นที่ (ไร่)
		แก้มอัน	1, 2, 4, 6, 9, 11, 13, 15	73	1,094
		จอมบึง	4	30	152
		ปากช่อง	2, 3, 4, 5, 6, 9, 10, 12, 13, 14, 15	5	199
รวม		23 ตำบล	124 หมู่บ้าน	618	7,047

ที่มา : สำนักงานประมงจังหวัดราชบุรี (ข้อมูล ณ วันที่ 8 ธันวาคม 2568)

#### 4) ด้านปศุสัตว์

ลำดับ ที่	อำเภอ	ตำบล	หมู่ที่	ชนิดสัตว์ ที่ได้รับ ผลกระทบ	จำนวน (ตัว)	เกษตรกร ที่อาจได้รับผลกระทบ (คน/ฟาร์ม)
1	บ้านโป่ง	เขาขลุ่ย	4	โคเนื้อ	414	30
				โคนม	165	5
				สุกร	25	1
				ไก่	791	29
				เป็ด	2,454	1
2	ปากท่อ	อ่างหิน	3	โคเนื้อ	871	74
				สุกร	7,071	61
				ไก่	757	30
				เป็ด	28	1
				แพะ	3	1
		ห้วยยางโทน	1	โคเนื้อ	561	36
				สุกร	62,863	7
				ไก่	646	18
				เป็ด	26	3
		ยางหัก	3	โคเนื้อ	258	13
				สุกร	10	1
				ไก่	618	19
				แพะ	14	1
				แกะ	30	1
		ทุ่งหลวง	4	โคเนื้อ	2,000	124
สุกร	1,134			1		
ไก่	80,928			63		

ลำดับ ที่	อำเภอ	ตำบล	หมู่ที่	ชนิดสัตว์ ที่ได้รับ ผลกระทบ	จำนวน (ตัว)	เกษตรกร ที่อาจได้รับผลกระทบ (คน/ฟาร์ม)
				เปิด	13	2
				แพะ	9	1
3	จอมบึง	แก้มอัน	1, 2, 4, 5	โคเนื้อ	316	28
				ไก่	575	20
			2	โคเนื้อ	47	3
				ไก่	1,266	49
			4	โคเนื้อ	94	18
				ไก่	185	8
			5	โคเนื้อ	95	9
				ไก่	345	11
		สุกร		37,100	1	
		ด่านทับตะโก	13	โคเนื้อ	24	6
				ไก่	635	25
				เปิด	56	8
				แพะ	78	4
		รางบัว	13	โคเนื้อ	127	9
				สุกร	87	3
				ไก่	244	15
				เปิด	10	1
14	โคเนื้อ		257	32		
	กระบือ		16	9		
	ไก่		924	41		
<b>รวม</b>	<b>8 ตำบล</b>	<b>15 หมู่บ้าน</b>	-	<b>204,170</b>	<b>823</b>	

ที่มา : สำนักงานปศุสัตว์จังหวัดราชบุรี (ข้อมูล ณ วันที่ 8 ธันวาคม 2568)

#### 6.1.2 พื้นที่เฝ้าระวังน้ำเค็มรุกสวน

อำเภอ	ตำบล	ชนิดพืช	พื้นที่ปลูก (ไร่)	จำนวนเกษตรกร (ราย)
ดำเนินสะดวก	ประสาทสิทธิ์	มะนาว มะเขือเทศ ฝรั่ง	190	30
	บัวงาม	กล้วยไม้ตัดดอก	218	6
	ดอนไผ่	มะนาว	287	33
	ขุนพิทักษ์	ฝรั่ง มะนาว ชมพู่	323	46
<b>รวม</b>	<b>4 ตำบล</b>	-	<b>1,018</b>	<b>115</b>

ที่มา : สำนักงานเกษตรจังหวัดราชบุรี (ข้อมูล ณ วันที่ 2 ธันวาคม 2568)

## 6.2 สถานการณ์ระดับศัตรูพืชของพืชเศรษฐกิจหลัก

สำนักงานเกษตรจังหวัดราชบุรี รายงานสถานการณ์การระบาดของศัตรูพืชในพืชเศรษฐกิจหลัก ประจำเดือนพฤษภาคม 2569 ดังนี้

อำเภอ	พืชเศรษฐกิจหลัก	ศัตรูพืช	พื้นที่ระบาด เดือนที่แล้ว (ไร่)	พื้นที่ระบาด เดือนนี้ (ไร่)	การ ระบาด	การดำเนินการ
เมืองราชบุรี	มันสำปะหลัง	ใบด่าง	267.00	267.00	คงที่	เก็บเกี่ยวผลผลิต/แนะนำ การจัดการแปลง
		พุ่มแจ้	16.00	16.00	คงที่	
	มะพร้าว	ด้วงแรด	16.00	16.00	คงที่	ประชาสัมพันธ์/แนะนำ การจัดการทางวิชาการ
	ข้าว	โรคไหม้	6.00	-	ลดลง	ประชาสัมพันธ์/แนะนำ การจัดการทางวิชาการ/ สนับสนุนการใช้ไตรโคเดอร์ มา
บ้านโป่ง	มันสำปะหลัง	ใบด่าง	15.00	5.00	ลดลง	เจ้าหน้าที่ลงพื้นที่ ให้คำแนะนำ
	มะพร้าว	หนอนหัวดำ	-	-	คงที่	
จอมบึง	มันสำปะหลัง	ใบด่าง	381.00	381.00	คงที่	
		พุ่มแจ้	155.00	395.00	เพิ่มขึ้น	
	มะพร้าว	หนอนหัวดำ	16.00	16.00	คงที่	
ดำเนินสะดวก	มะพร้าว	ด้วงวง	3.00	3.00	คงที่	ประชาสัมพันธ์/แนะนำ การจัดการทางวิชาการ
		หนอนกินจั่น	5.00	5.00	คงที่	
		หนอนหัวดำ	77.00	77.00	คงที่	
บางแพ	มะพร้าว	ด้วงแรด	4.00	-	ลดลง	เจ้าหน้าที่ลงพื้นที่
ปากท่อ	มะพร้าว	หนอนหัวดำ	8.00	8.00	คงที่	ให้คำแนะนำทางวิชาการ
	มันสำปะหลัง	ใบด่าง	80.00	80.00	คงที่	
สวนผึ้ง	มันสำปะหลัง	พุ่มแจ้	50.00	50.00	คงที่	
	มะพร้าว	หนอนหัวดำ	5.00	5.00	คงที่	
บ้านคา	สับปะรด	โรคเหี่ยว	11.00	14.00	เพิ่มขึ้น	
รวม			1,115.00	1,338.00	-	-

ที่มา : สำนักงานเกษตรจังหวัดราชบุรี ข้อมูล ณ วันที่ 18 พฤษภาคม 2569

## 6.3 การดำเนินงานให้ความช่วยเหลือผู้ประสบภัยพิบัติด้านการเกษตร

- เมื่อวันที่ 23 มีนาคม 2568 เจ้าหน้าที่สำนักงานเกษตรอำเภอเมืองราชบุรีร่วมกับเจ้าหน้าที่องค์การบริหารส่วนตำบลน้ำพุ และผู้ใหญ่บ้าน ลงพื้นที่สำรวจแปลงเกษตรกร จำนวน 5 ราย ที่ได้รับผลกระทบจากเหตุวาตภัย ในพื้นที่หมู่ที่ 1 ตำบลน้ำพุ อำเภอเมืองราชบุรี จังหวัดราชบุรี พบว่าพื้นที่การเกษตรได้รับผลกระทบ จำนวนรวม 3.5 ไร่ เป็นพื้นที่พืชไร่และพืชผัก จำนวน 0.5 ไร่ พื้นที่ไม้ผล จำนวน 3 ไร่ เกษตรกรทั้ง 5 ราย ไม่ได้ขึ้นทะเบียนเกษตรกร เจ้าหน้าที่เกษตรอำเภอเมืองราชบุรี จึงได้ชี้แจงแนวทางการช่วยเหลือตาม

ระเบียบที่เกี่ยวข้อง รวมทั้งให้คำแนะนำการขึ้นทะเบียนเกษตรกรและปรับปรุงทะเบียนเกษตรกรให้เป็นปัจจุบัน

7. ปัญหา/ข้อเรียกร้องที่เกิดขึ้นในจังหวัด/แนวทางแก้ไข (ใคร ได้รับผลกระทบ/เดือดร้อนอย่างไร เมื่อใด มีข้อเสนอ ให้รัฐแก้ไขปัญหายังไง ได้ปฏิบัติการไปแล้วอย่างไร ผลเป็นอย่างไร มีข้อเสนอการแก้ไขปัญหาให้หมดสิ้นไปอย่างไร)

- เกษตรกรผู้ปลูกมะพร้าว น้ำหอมจังหวัดราชบุรีร่วมชุมนุมเพื่อเรียกร้องขอความช่วยเหลือการแก้ไขปัญหาราคามะพร้าว น้ำหอมตกต่ำ ซึ่งหน่วยงานที่เกี่ยวข้องระดับจังหวัด กรม และกระทรวง ได้ร่วมกันแก้ไขปัญหายังต่อเนื่อง เพื่อบรรเทาความเดือดร้อนของเกษตรกร เช่น การเพิ่มช่องทางการจำหน่าย เพื่อบรรเทาปัญหาราคาผลผลิตตกต่ำและยกระดับราคาในระยะเร่งด่วน หรือหลายฝ่ายเพื่อหาแนวทางแก้ไขปัญหา ตรวจสอบการกระทำผิด “นอมินี” เป็นต้น

- เกษตรกรผู้ปลูกมะพร้าวในจังหวัดราชบุรี ประมาณ 50 คน รวมตัวยื่นหนังสือเกี่ยวกับปัญหาราคามะพร้าว น้ำหอม เมื่อวันที่ 19 มีนาคม 2569 ณ สัปปายะสภาสถาน (อาคารรัฐสภา) ถนนสามเสน แขวงถนนนครไชยศรี เขตดุสิต กรุงเทพมหานคร มีประเด็นหลัก 5 ข้อ ดังนี้

1. ขอให้นายกรัฐมนตรีใช้อำนาจตาม พรบ. ว่าด้วยราคาสินค้าและบริการ ให้มะพร้าว น้ำหอมเป็นสินค้าควบคุม และกำหนดมาตรการประกันราคารับซื้อขั้นต่ำ

2. กวาดล้างกลุ่มทุนต่างชาติผิดกฎหมาย (นอมินี)

3. คุ้มครองมาตรฐานสินค้าไทย

4. กำหนดมาตรการลดภาระต้นทุนโดยให้มีโครงการช่วยเหลือปัจจัยการผลิต (ปุ๋ยและยา)

5. จัดตั้งคณะทำงานร่วม (WarRoom) โดยให้มีเกษตรกรรายย่อยเข้ามีส่วนร่วมแก้ปัญหา

- เกษตรกรผู้ปลูกมะพร้าว น้ำหอมในพื้นที่ตำบลโคกหม้อ อำเภอเมืองราชบุรี จังหวัดราชบุรี จำนวน 1 ราย ประสบปัญหาความเดือดร้อนจากการระบาดของแมลงศัตรูมะพร้าว (ด้วงแรด) ต้นมะพร้าวถูกทำลายเสียหาย และได้ขอความอนุเคราะห์กรมวิชาการเกษตรตรวจสอบแหล่งแพร่ขยายพันธุ์ของด้วงแรด ซึ่งกรมวิชาการเกษตร โดยกองวิจัยพัฒนาการอารักขาพืช และศูนย์วิจัยและพัฒนาการเกษตรราชบุรี ได้ลงพื้นที่ตรวจสอบข้อมูล เมื่อวันที่ 22 เมษายน 2569 พร้อมทั้งให้คำแนะนำการป้องกันกำจัดและการจัดการแหล่งเพาะขยายพันธุ์ของด้วงแรด โดยให้กำจัดเศษวัสดุจากมะพร้าวออกจากสวนหรือบริเวณใกล้เคียงสวนมะพร้าว หากไม่สามารถดำเนินการได้ให้เกลี่ยกองซากพืชหรือกองมูลสัตว์ให้กระจายออกโดยมีความสูงไม่เกิน 15 เซนติเมตร เพื่อไม่ให้เป็นที่อยู่อาศัยของตัวหนอนด้วงแรด การใช้สารชีวภัณฑ์เชื้อราเขียวเมตาไรเซียม (Metarhizium) ควบคุมและกำจัดหนอนด้วงแรด และการใช้สารเคมีหากพบการระบาดที่รุนแรง เกษตรจังหวัดราชบุรี เกษตรและสหกรณ์จังหวัดราชบุรี ผู้อำนวยการศูนย์วิจัยและพัฒนา การเกษตรราชบุรี เกษตรอำเภอเมืองราชบุรี และผู้แทนเทศบาลตำบลหลักเมืองราชบุรี ลงพื้นที่แปลงเกษตรกรดังกล่าว เมื่อวันที่ 27 เมษายน 2569 เพื่อติดตามสถานการณ์การระบาดของด้วงแรด พบการระบาดของด้วงแรดในพื้นที่จำนวน 35 ไร่ เบื้องต้นจากการลงพื้นที่พบว่าบริเวณแปลงมะพร้าว น้ำหอมของเกษตรกรอยู่ติดกับพื้นที่กองเศษวัสดุของมะพร้าวของเอกชน ขนาดพื้นที่ประมาณ 8 ไร่ ซึ่งอาจจะเป็นสาเหตุหลักของการระบาดด้วงแรดมะพร้าว เนื่องจากเศษวัสดุมะพร้าวมีการทับถมเป็นเวลานาน ความสูงประมาณ 6 เมตร และเป็นแหล่งอาหาร แหล่งขยายพันธุ์ที่สมบูรณ์ของด้วงแรดมะพร้าว หน่วยงานที่เกี่ยวข้องได้ให้คำแนะนำเกษตรกรใช้เมตาไรเซียม เพื่อควบคุมและกำจัดหนอนด้วงแรดมะพร้าว หากพบการ

ระบารุนแรงเลือกใช้สารเคมี ไดอะซินอน Diazinon 60% EC อัตรา 80 มิลลิลิตรต่อไร่ และเมื่อวันที่ 29 เมษายน 2569 เกษตรจังหวัดราชบุรี ให้การสนับสนุนเมตาโรเซียม (พร้อมใช้) จำนวน 60 กิโลกรัม ให้กับเกษตรกรและผู้ประกอบการ เพื่อใช้ฉีดพ่นป้องกันกำจัดด้วงแรดมะพร้าวในพื้นที่ตำบลโคกหม้อ อำเภอเมืองราชบุรี จังหวัดราชบุรี โดยลงพื้นที่ร่วมกับเกษตรกรและสหกรณ์จังหวัดราชบุรี เกษตรอำเภอเมืองราชบุรี และนายกเทศมนตรีตำบลหลักเมือง สาธิตวิธีการใช้เมตาโรเซียมให้กับเกษตรกร

**แบบฟอร์มที่ 3 ความก้าวหน้าการช่วยเหลือเกษตรกรตามนโยบายรัฐบาล**  
**ข้อมูลความก้าวหน้า**  
**การช่วยเหลือเกษตรกรของกระทรวงเกษตรและสหกรณ์ตามนโยบายรัฐบาล**  
**พื้นที่จังหวัดราชบุรี**

1. โครงการสนับสนุนช่วยเหลือเกษตรกรผู้ปลูกข้าวนาปีและส่งเสริมการเพาะปลูกให้เหมาะสมกับศักยภาพพื้นที่ ปีการผลิต 2568/69 (เงินช่วยเหลือ ไร่ละ 1,000 บาท ครั้วเรือนละไม่เกิน 10 ไร่ รวมไม่เกิน 10,000 บาท)

สำนักงานธนาคารเพื่อการเกษตรและสหกรณ์การเกษตร (ธ.ก.ส.) จังหวัดราชบุรี มีการโอนเงินให้เกษตรกรสำเร็จแล้ว จำนวน 6 ครั้ง จำนวนเกษตรกร 8,564 ราย เป็นเงิน 71,262,637.50 บาท (ข้อมูล ณ วันที่ 10 กุมภาพันธ์ 2569)

โครงการสนับสนุนช่วยเหลือเกษตรกรผู้ปลูกข้าวนาปีและส่งเสริมการเพาะปลูกให้เหมาะสมกับศักยภาพพื้นที่ ปีการผลิต 2568/69				
สังกัด	โอน ณ 10 กุมภาพันธ์ 2569		สะสมปีการผลิต 2568/69	
	โอนสำเร็จ (ราย)	โอนสำเร็จ (บาท)	โอนสำเร็จ (ราย)	โอนสำเร็จ (บาท)
สนจ.ราชบุรี	2,599	20,833,700.00	8,564	71,262,637.50
สาขาราชบุรี	487	4,039,955.00	1,366	11,645,872.50
สาขาจอมบึง	84	558,445.00	2,294	18,467,217.50
สาขาบ้านโป่ง	818	6,124,732.50	3,165	26,587,425.00
สาขาโพธาราม	575	4,882,147.50	818	7,052,437.50
สาขาคำเนินสะดวก	3	14,250.00	39	291,500.00
สาขาสวนผึ้ง	12	81,500.00	121	948,812.50
สาขาบางแพ	3	23,750.00	85	686,452.50
สาขาปากท่อ	617	5,108,920.00	676	5,582,920.00

*The Way We Are*