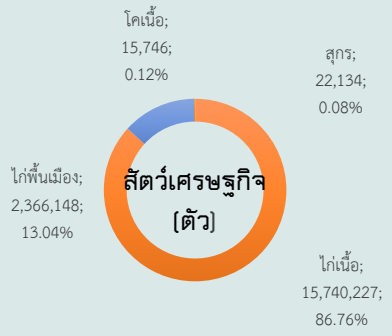
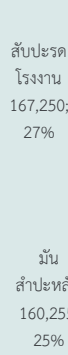
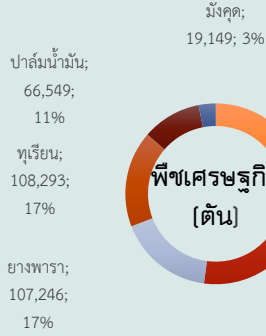


พื้นที่เกษตรกรรมรวม 1,310,937 ไร่



- GPP มูลค่า 984.980 ล้านบาท (ปี 2561)
- จำนวนประชากร 473,597 คน/ไร่
- เป็นภาคการเกษตร 42,764 คน/ไร่
- ปริมาณน้ำภาพรวมจังหวัด 408,204 ล้าน ลบ.ม. คิดเป็น 69.20% (ณ วันที่ 1 มี.ค. 64)
- ปริมาณน้ำฝนสะสม 48.4 มม. (ตั้งแต่ 1 ม.ค. 64 - 1 มี.ค. 64)

สินค้าเด่น/GI

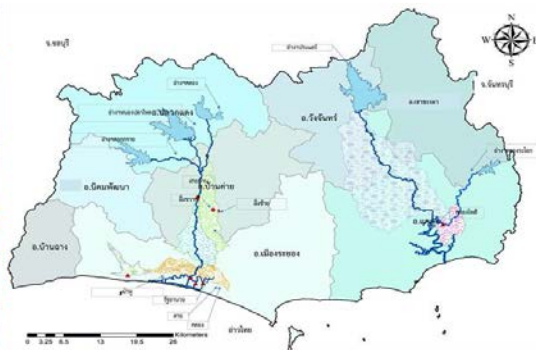


สับปะรดทองระยอง

ลักษณะเด่น ทรงผลเป็นทรงกระบอก ผิวเปลือกเมื่อสุกเป็นสีทอง ตลอดทั้งผล เนื้อมีรสหวาน กรอบ แห้ง ไม่ฉ่ำน้ำ มีกลิ่นเฉพาะตัว

ปริมาณน้ำภาพรวมจังหวัดระยอง ณ วันที่ 1 มีนาคม 2564

รายชื่อ	1 มีนาคม 2564		1 มีนาคม 2564		เปลี่ยนแปลง (%)
	ฝน (ม.ม.)	น้ำท่า (ล้าน ลบ.ม.)	ฝน (ม.ม.)	น้ำท่า (ล้าน ลบ.ม.)	
ช่วงเก็บน้ำ					
1 ลอกราย	+53.30	71,400	+51.03	55,402	77.59%
2 ทองขาวไทย	+45.00	163,750	+43.23	126,448	77.22%
3 ทองใหญ่	+46.00	40,100	+42.97	14,424	36.21%
ศูนย์คลองใหญ่		275,250		196,274	71.31%
4 ประแสร์	+35.99	295,000	+33.55	198,830	67.40%
5 คลองระลอก	+33.50	19,650	+31.70	13,100	66.67%
ศูนย์ประแสร์		514,650		211,930	67.35%
รวม		589,900		408,204	69.20%



ระยอง

Info graphic

ข้อมูลพื้นฐานจังหวัด

ปริมาณสินค้าเกษตรที่ได้รับรองมาตรฐาน

เกษตรอินทรีย์

พืช รับรองแล้ว จำนวน 114.32 ไร่ เกษตรกร 14 ราย/แปลง



ภัยพิบัติด้านเกษตร

สถานการณ์ภัยแล้ง/อุทกภัย :

-ด้านพืช ไม่มีผลกระทบภัยแล้ง/ภัยพิบัติ และการช่วยเหลือเกษตรกรด้านพืช

-ด้านปศุสัตว์ ไม่มีการรายงานสัตว์ได้รับผลกระทบจากภัยพิบัติด้านปศุสัตว์

สถานการณ์โรคอหิวาต์แอฟริกาในสุกร ปัจจุบันยังไม่พบสัตว์ป่วยตามนิยามของโรค แต่ทั้งนี้จังหวัดระยองได้ประกาศเป็นเขตเฝ้าระวังโรคระบาดอหิวาต์แอฟริกาในสุกรแล้ว เพื่อให้การเก็บตัวอย่างส่งตรวจทางห้องปฏิบัติการ และการเคลื่อนย้ายสุกรเป็นไปอย่างเข้มงวด

สถานการณ์ใช้หวัดนก ปัจจุบันยังไม่พบสัตว์ป่วยตามนิยามของโรค แต่ทั้งนี้ในช่วงเดือนที่ผ่านมาเกิดการระบาดของโรคใช้หวัดนกสายพันธุ์รุนแรง (Highly pathogenic avian influenza; H5N8) ในประเทศต่างๆ ได้แก่ ฮังการี เบลเยียม ฝรั่งเศส สหราชอาณาจักร และอินเดีย ทางกรมปศุสัตว์จึงออกประกาศให้ชะลอการนำเข้า หรือนำผ่านราชอาณาจักรซึ่งสัตว์ปีกหรือซากสัตว์ปีกจากประเทศดังกล่าว ประกาศลงในราชกิจจานุเบกษาเมื่อวันที่ 2 กุมภาพันธ์ 2564 และมีผลบังคับใช้เป็นเวลาเก้าสิบวันนับแต่วันถัดจากวันประกาศในราชกิจจานุเบกษา

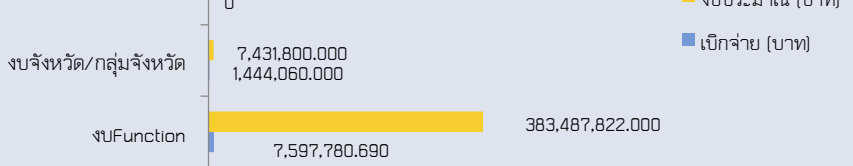
-ด้านประมง ไม่มีรายงานพื้นที่เพาะเลี้ยงสัตว์น้ำ และเรือประมงที่ได้รับผลกระทบจากภัยพิบัติ

สถานการณ์โรคในค่างมันสำปะหลัง

แนวโน้มการระบาด : จังหวัดระยอง ไม่พบพื้นที่การระบาด เจ้าหน้าที่ส่งเสริมการเกษตรประจำตำบลได้ประชาสัมพันธ์สร้างการรับรู้ให้กับเกษตรกรผู้ปลูกมันสำปะหลังและเฝ้าระวังอย่างต่อเนื่อง

ข้อแนะใจ : -สร้างการรับรู้ให้เกษตรกรผู้ปลูกมันสำปะหลังมีความรู้ความเข้าใจ และตระหนักถึงความรุนแรงการเกิดโรคระบาด

งบประมาณ



ปี 64 มีงบประมาณเพื่อการพัฒนาการเกษตร รวม 390,919,622 บาท

งบ Function มีภารกิจสำคัญ คือ

- โครงการตามนโยบายที่สำคัญของกระทรวงเกษตรและสหกรณ์และจังหวัดระยอง ในการพัฒนาสินค้าเฉพาะพื้นที่ พืช ปศุสัตว์ ประมง
- โครงการตามนโยบายที่สำคัญของกระทรวงเกษตรและสหกรณ์และจังหวัดระยอง ในการพัฒนาสินค้าเฉพาะพื้นที่ จัดทำ QR Code ทุเรียน
- โครงการตามนโยบายที่สำคัญของกระทรวงเกษตรและสหกรณ์และจังหวัดระยอง ในการเพิ่มปริมาณและแหล่งน้ำ เพื่อให้ในภาคเกษตร อุตสาหกรรม ชุมชน และระบบนิเวศ

งบจังหวัด/กลุ่มจังหวัด มีภารกิจสำคัญ คือ

- ด้านพืช : โครงการส่งเสริมพืชอาหารปลอดภัย
- ด้านปศุสัตว์ : โครงการพัฒนาที่จำหน่ายเนื้อสัตว์สะอาด (ปศุสัตว์ OH)
- ด้านประมง : 1) ตรวจสอบคุณภาพปัจจัยการผลิตสัตว์น้ำทะเลและชายฝั่ง
2) ตรวจสอบคุณภาพปัจจัยการผลิตสัตว์น้ำจืด
3) พัฒนาลินค้าประมงสู่มาตรฐาน GAP มากๆ กุ้งทะเล