

คู่มือที่ ๒



คู่มือการปฏิบัติงานกองทุนหมุนเวียน
เพื่อการกู้ยืมแก่เกษตรกรและผู้ยากจน





ส่วนที่ ๒

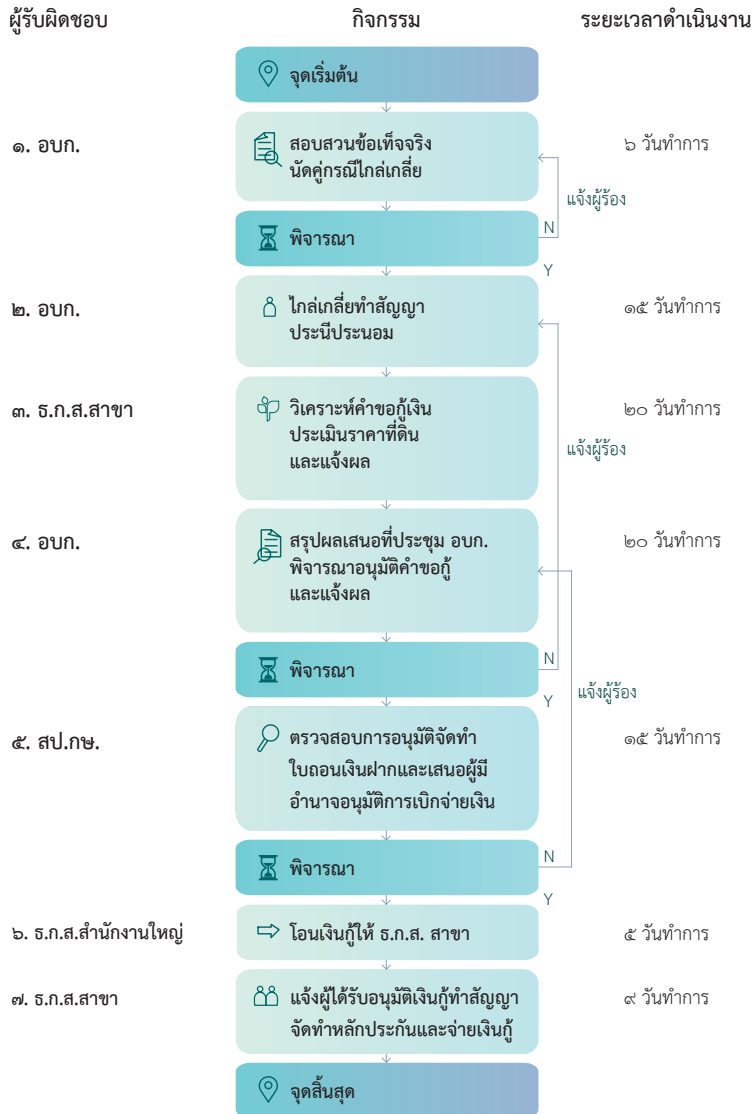
คู่มือการปฏิบัติงานกองทุนหมุนเวียน เพื่อการกู้ยืมแก่เกษตรกรและผู้ยากจน

๑. ความหมายของคำและคำย่อที่ใช้ในการดำเนินงาน

- คณะกรรมการ หมายถึง คณะกรรมการบริหารกองทุนหมุนเวียนเพื่อการกู้ยืมแก่เกษตรกรและผู้ยากจน
- กองทุน หมายถึง กองทุนหมุนเวียนเพื่อการกู้ยืมแก่เกษตรกรและผู้ยากจน
- กชก. หมายถึง คณะกรรมการช่วยเหลือเกษตรกรและผู้ยากจน
- อบก. หมายถึง คณะอนุกรรมการบริหารกองทุนหมุนเวียนเพื่อการกู้ยืมแก่เกษตรกรและผู้ยากจน
- ช.ก.ส. หมายถึง ธนาคารเพื่อการเกษตรและสหกรณ์การเกษตร
- สป.กษ. หมายถึง สำนักงานปลัดกระทรวงเกษตรและสหกรณ์
- สกร. หมายถึง สำนักบริการกองทุนเพื่อช่วยเหลือเกษตรกรและรับเรื่องร้องเรียน



กรอบเวลาการปฏิบัติงานในการให้ความช่วยเหลือเกษตรกรและผู้ยากจน



หมายเหตุ การปฏิบัติงานจะไม่แล้วเสร็จตามกำหนดเวลา หากเกิดกรณีดังต่อไปนี้

- มีผู้ยื่นคำร้องพร้อม ๆ กันเป็นจำนวนมาก
- เอกสารประกอบการพิจารณาไม่ถูกต้องครบถ้วน
- เจ้าหน้าที่ไม่มาดำเนินการใกล้เคียงตามนัดหมาย
- ผู้มีอำนาจสั่งการอนุมัติไม่สามารถอนุมัติได้ในขณะนั้น
- มีหน่วยงานอื่นซึ่งไม่สามารถควบคุมเวลาตามขั้นตอนได้ คือ
 - ๕.๑ ขั้นตอนที่ ๒ การใกล้เคียงเจ้าหน้าที่ ที่ดำเนินการโดย ปลัดอำเภอ หรือ หน่วยงานราชการอื่นที่มีหน้าที่เกี่ยวกับการเจรจาใกล้เคียงหนี้สิน
 - ๕.๒ ขั้นตอนที่ ๓ การวิเคราะห์ค่าชอกุเงิน ดำเนินการโดย ธ.ก.ส.
 - ๕.๓ ขั้นตอนที่ ๖ การโอนเงินกู้เพื่อจ่ายเงินกู้แก่ผู้กู้ยืม ดำเนินการโดย ธ.ก.ส.



๒. หลักเกณฑ์การให้ความช่วยเหลือ

๒.๑ ขั้นตอนการดำเนินงาน

การให้ความช่วยเหลือแบ่งออกเป็น ๓ กรณี ได้แก่

- กรณีที่ ๑ การขอกู้ยืมเงินเพื่อปลดเปลื้องหนี้สินหรือซื้อที่ดินคืน
- กรณีที่ ๒ การขอกู้ยืมเงินเพื่อซื้อที่นาเช่า
- กรณีที่ ๓ การขอกู้ยืมเงินเพื่อการประกอบอาชีพ

๒.๑.๑ กรณีที่ ๑ การขอกู้ยืมเงินเพื่อปลดเปลื้องหนี้สินหรือซื้อที่ดินคืน

ขั้นตอนที่ ๑ การรับคำร้องขอความช่วยเหลือ ตามรูปที่ ๑

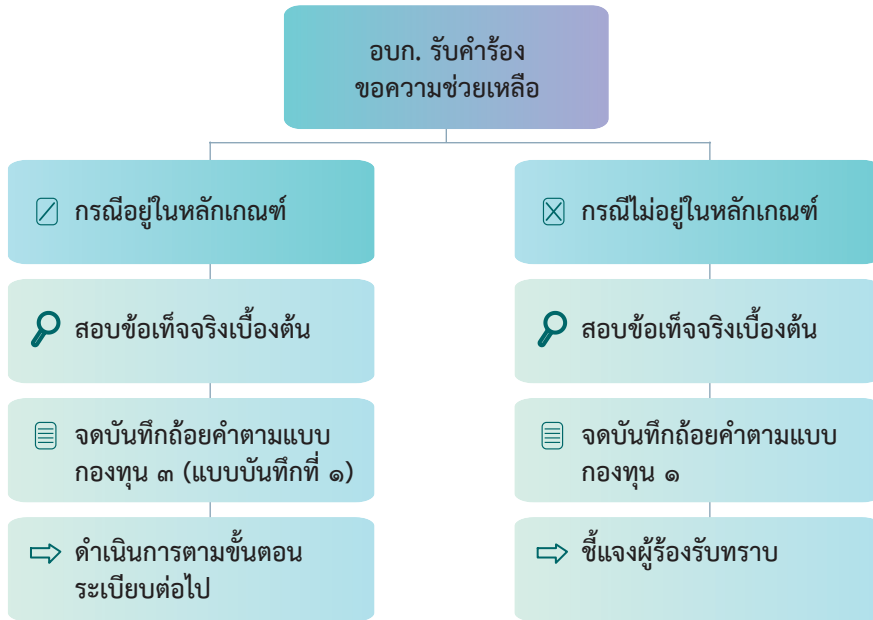
เมื่อเกษตรกรและผู้ยากจน (ผู้ขอกู้) แจ้งความจำนงต่อเจ้าหน้าที่ ณ สถานที่ ตามภูมิลำเนา ทะเบียนบ้านของผู้ขอกู้ ให้เจ้าหน้าที่ดำเนินการ ดังนี้

๑. ทำการสอบข้อเท็จจริงโดยพิจารณาคำขอว่าอยู่ในหลักเกณฑ์ตามระเบียบหรือไม่ โดยดำเนินการตรวจสอบเอกสารหลักฐานต่างๆ ที่ใช้ประกอบคำขอ ทำการสอบถามในเบื้องต้นเพื่อให้ทราบถึงวัตถุประสงค์ที่แท้จริงที่ต้องการให้ทางราชการช่วยเหลือ รวมทั้งประเด็นข้ออ้างข้อโต้แย้งต่างๆ พิจารณาควบคู่ไปกับเอกสารหลักฐาน

๒. จัดบันทึกถ้อยคำ กรณีอยู่ในหลักเกณฑ์ที่จะให้ความช่วยเหลือด้านเงินกู้ได้ตามระเบียบตามแบบกองทุน ๓ (แบบบันทึก ๑) หรือไม่อยู่ในหลักเกณฑ์ (ตามแบบกองทุน ๑)

๓. เตรียมส่งเรื่องตามขั้นตอนที่ ๒ ให้ อบก.ส่วนอำเภอ ดำเนินการไกล่เกลี่ยประนอมหนี้ หรือ อบก.ส่วนอื่น ๆ เป็นผู้ไกล่เกลี่ยได้ตามอำนาจหน้าที่ในคำสั่งคณะกรรมการบริหารกองทุนหมุนเวียนเพื่อการกู้ยืมแก่เกษตรกรและผู้ยากจน ที่ ๒/๒๕๖๒ สั้ ณ วันที่ ๓๑ ตุลาคม ๒๕๖๒

ขั้นตอนที่ ๑ การรับคำร้องขอความช่วยเหลือ



รูปที่ ๑

ขั้นตอนที่ ๒ การดำเนินการไกล่เกลี่ยคู่กรณี ตามรูปที่ ๒

กรณีสัญญาขายฝาก หรือกรณีศาลมีคำพิพากษาถึงที่สุดให้ชำระหนี้แล้วไม่จำเป็นต้องดำเนินการในขั้นตอนนี้ ให้ข้ามไปขั้นตอนที่ ๓ (เนื่องจากสัญญาขายฝากมีการระบุนวันไถ่ตามประมวลกฎหมายแพ่งและพาณิชย์ มาตรา ๔๙๙ แล้ว ส่วนคำพิพากษาของศาลถือเป็นที่สุด)

ฝ่ายเลขานุการฯ อบก. ส่วนต่าง ๆ ดำเนินการ ดังนี้

๑. จัดทำหนังสือแจ้งคู่กรณีเพื่อนัดมาดำเนินการไกล่เกลี่ย

๒. ในวันที่นัดคู่กรณีมาเพื่อดำเนินการไกล่เกลี่ยตามข้อ ๑. ให้ฝ่ายเลขานุการ อบก. ส่วนต่าง ๆ หรือประธาน หรืออนุกรรมการคนหนึ่งคนใด หรือเจ้าหน้าที่ที่ได้รับการแต่งตั้งจากประธานอนุกรรมการดำเนินการไกล่เกลี่ย ประนีประนอมข้อพิพาท เพื่อให้ได้ข้อเท็จจริงที่ถูกต้องและเป็นที่ยุติ (กรณีการขอซื้อที่ดินที่ได้สูญเสียสิทธิหรือกรรมสิทธิ์ไป เนื่องจากการขายฝาก จำนอง หรือสัญญากู้ยืมเงิน หรือการซื้อที่นาเช่า ต้องมีข้อตกลงเป็นที่ยุติว่าเจ้าของที่ดินนั้นยินยอมที่จะขายคืน หรือขายที่นาเช่าให้ หากเจ้าของที่ดินไม่ยินยอมให้แจ้งผู้ร้องรับทราบต่อไป)



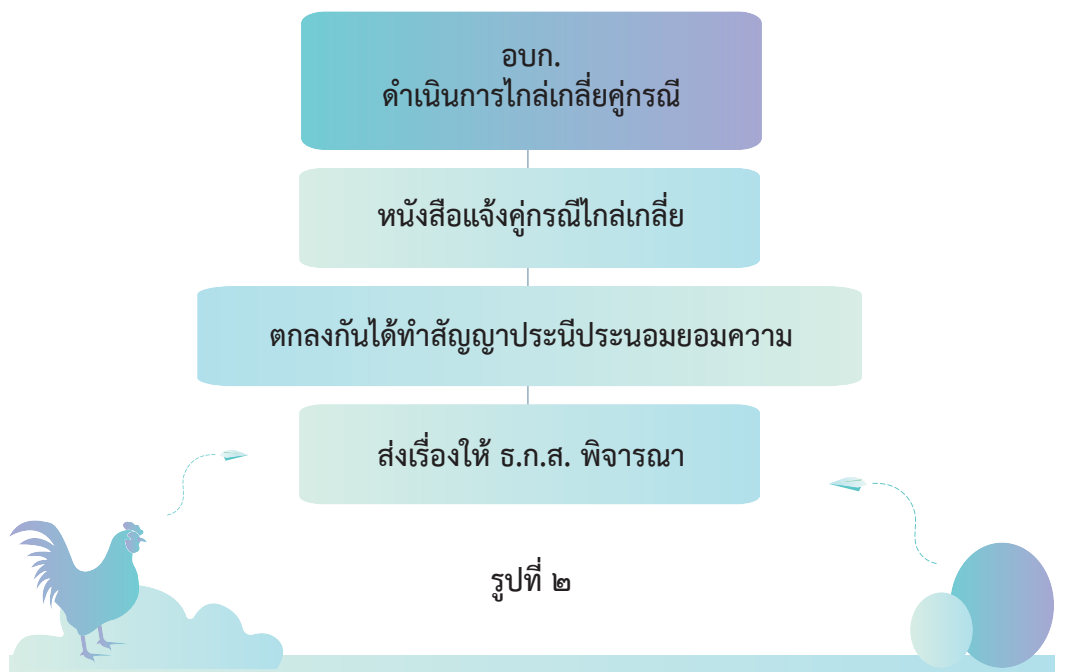
ทั้งนี้ การไกล่เกลี่ยประนีประนอมข้อพิพาท อาจใช้ผลการไกล่เกลี่ยจากหน่วยงานราชการอื่นที่มีหน้าที่ในการไกล่เกลี่ยได้ เช่น ศูนย์ดำรงธรรม อัยการจังหวัด การไกล่เกลี่ยตามกฎกระทรวงมหาดไทย ว่าด้วยการไกล่เกลี่ยและประนอมข้อพิพาททางแพ่ง พ.ศ.๒๕๕๓ เป็นต้น และให้ดำเนินการด้วยความสมัครใจของคู่กรณี โดยยึดหลักระเบียบ กฎหมาย เป็นแนวทางในการไกล่เกลี่ย เพื่อให้เกิดความเป็นธรรมและบรรลุวัตถุประสงค์ของกองทุนที่จะช่วยแก้ปัญหาความเดือดร้อนของเกษตรกรและผู้ยากจนให้ได้มากที่สุด

๓. กรณีการไกล่เกลี่ยตามสัญญากู้เงิน หรือสัญญาจำนอง ให้คิดอัตราดอกเบี้ยตามกฎหมาย (ไม่เกินร้อยละ ๑๕ ต่อปี) หากในสัญญาระบุอัตราดอกเบี้ยเกินกว่าที่กฎหมายกำหนด ต้องเจรจาไกล่เกลี่ยให้เหลือไม่เกินร้อยละ ๑๕ ต่อปี

๔. กรณีสัญญาขายฝากไม่ระบุสินไถ่ไว้ จำนวนเงินที่สามารถขอกู้ได้ คือจำนวนเงินที่ได้ทำสัญญาขายฝาก หากมีการระบุสินไถ่ไว้ สามารถขอกู้ได้ไม่เกินสินไถ่ หรือกรณีที่ศาลมีคำพิพากษาถึงที่สุดให้ชำระหนี้ ให้ถือเอาจำนวนเงินที่ต้องชำระตามคำพิพากษาเป็นจำนวนเงินที่ขอกู้

๕. เมื่อคู่กรณีสามารถตกลงกันได้ให้นำผลการไกล่เกลี่ยทำสัญญาประนีประนอมยอมความไว้เป็นหลักฐาน แล้วรวบรวมเอกสารหลักฐานทั้งหมดส่งเรื่องให้ ธ.ก.ส.สาขา ซึ่งผู้ขอกู้มีภูมิลำเนา เพื่อวิเคราะห์หลักประกัน รายได้ของผู้ขอกู้ และอื่น ๆ ตามขั้นตอนที่ ๓ ต่อไป

ขั้นตอนที่ ๒ การดำเนินการไกล่เกลี่ยคู่กรณี



ขั้นตอนที่ ๓ การวิเคราะห์คำขอกู้ ตามรูปที่ ๓

๑. เมื่อ ธ.ก.ส. สาขา ได้รับเรื่องจาก อบก. ตามขั้นตอนที่ ๒ แล้ว ธ.ก.ส. พิจารณา และวิเคราะห์คำขอกู้เงินตามระเบียบและหลักเกณฑ์ของกองทุน และวิธีการของ ธ.ก.ส. แล้ว ส่งผลการวิเคราะห์พร้อมทั้งเอกสารที่เกี่ยวข้องให้ อบก. ส่วนต่างๆ เพื่อดำเนินการต่อไปตามวงเงิน ที่ อบก. ได้รับมอบอำนาจ ดังนี้

๑.๑ วงเงินกู้รายละไม่เกิน ๓๐๐,๐๐๐ บาท ส่งเรื่องให้ อบก.ส่วนอำเภอ ตามภูมิลำเนาของผู้ขอกู้ เพื่อนำเสนอที่ประชุม อบก.ส่วนอำเภอ พิจารณาอนุมัติเงินกู้

๑.๒ วงเงินกู้รายละเกินกว่า ๓๐๐,๐๐๐ บาท แต่ไม่เกิน ๒,๕๐๐,๐๐๐ บาท ส่งเรื่องให้ อบก.ส่วนจังหวัด ตามภูมิลำเนาของผู้ขอกู้ เพื่อนำเสนอที่ประชุม อบก.ส่วนจังหวัด พิจารณาอนุมัติเงินกู้

๑.๓ วงเงินกู้ไม่เกิน ๒,๕๐๐,๐๐๐ บาท ของผู้ขอกู้ที่มีภูมิลำเนาในกรุงเทพมหานคร ส่งเรื่องให้ ธ.ก.ส.สำนักงานใหญ่ เพื่อส่งให้ สป.กษ. เพื่อนำเสนอที่ประชุม อบก.ส่วนกลาง พิจารณาอนุมัติเงินกู้

หมายเหตุ ธ.ก.ส. วิเคราะห์รายได้และความสามารถในการชำระหนี้ และประเมิน ราคาที่ดินที่ขอความช่วยเหลือ และวิเคราะห์เรื่องอื่น ๆ ที่เกี่ยวข้อง โดยมีเงื่อนไขสำคัญ ได้แก่ ผู้ขอกู้ต้องมีความสามารถในการชำระหนี้ได้ภายใน ๒๐ ปี (รายได้ไม่ติดลบ) และที่ดินที่ขอความช่วยเหลือมีราคาประเมินไม่ต่ำกว่าร้อยละ ๑๐๐ หรือกรณีที่ดินมีราคาประเมินไม่ต่ำกว่าร้อยละ ๕๐ แต่ไม่ถึงร้อยละ ๗๐ ให้จัดหาที่ดินแปลงอื่นที่ไม่ติดภาระหนี้สินมาจำนองเพิ่มเติม หรือกรณีที่ดินมีราคาประเมินไม่ต่ำกว่าร้อยละ ๗๐ แต่ไม่ถึงร้อยละ ๑๐๐ ให้จัดหาที่ดินแปลงอื่นที่ไม่ติดภาระหนี้สินมาจำนองเพิ่มเติม หรือเสนอบุคคลค้ำประกันเพิ่มเติมตามระเบียบที่กำหนด

๒. เมื่อฝ่ายเลขานุการของ อบก.ส่วนต่างๆ ได้รับเรื่องตามข้อ ๑ แล้ว ให้ดำเนินการ เพื่อพิจารณา อนุมัติคำขอกู้เงินต่อไป

ขั้นตอนที่ ๓ การวิเคราะห์คำขอกู้



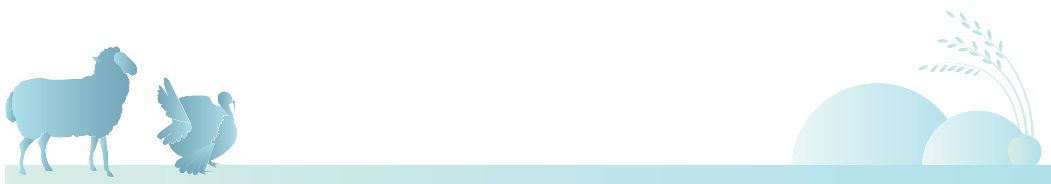
ขั้นตอนที่ ๔ การพิจารณาอนุมัติเงินกู้ ตามรูปที่ ๔

เมื่อ ออก. ส่วนต่าง ๆ ได้รับผลการพิจารณาวิเคราะห์คำขอกู้เงินจาก ธ.ก.ส. ตามขั้นตอนที่ ๓ แล้ว ให้ตรวจสอบเอกสารต่าง ๆ ตามขั้นตอนข้างต้นอีกครั้งหนึ่งว่าถูกต้องตามหลักเกณฑ์หรือไม่ (ตามหัวข้อที่ ๒ หลักเกณฑ์การให้ความช่วยเหลือ) จากนั้นให้ดำเนินการ ดังนี้

๑. ฝ่ายเลขานุการของ ออก. ดำเนินการตรวจสอบ วิเคราะห์ และสรุปผลคำขอกู้เงินของ ธ.ก.ส. เพื่อเสนอที่ประชุมพิจารณา (ตามตัวอย่างการเขียนวาระการประชุม) โดยมีข้อพิจารณาสำคัญคือ

๑.๑ ผู้ขอกู้เป็นเกษตรกรหรือผู้ยากจนตามที่ระเบียบกำหนด

๑.๒ ที่ดินที่ขอความช่วยเหลือไม่มีลักษณะต้องห้ามตามระเบียบ เช่น ประเภทเอกสารสิทธิหรือสิทธิครอบครอง ระยะเวลาการห้ามโอน ระยะเวลาการสูญเสียสิทธิหรือกรรมสิทธิ์ในที่ดิน



๑.๓ เจ้าหนี้มีลักษณะไม่ต้องห้าม เป็นไปตามระเบียบ

๑.๔ ผู้ขอกู้มีรายได้เพียงพอสามารถชำระหนี้ได้ภายใน ๒๐ ปี โดยพิจารณาจากผลวิเคราะห์จาก ธ.ก.ส.เป็นสำคัญ หากรายได้ติดลบให้ยุติเรื่องและแจ้งให้ผู้ขอกู้ทราบ

๑.๕ ผลการประเมินราคาที่ดินมีราคาประเมินไม่น้อยกว่าจำนวนเงินที่ให้ผู้กู้ กรณีที่มีราคาประเมินน้อยกว่าจำนวนเงินที่ผู้กู้ มีการเสนอที่ดินแปลงอื่นหรือบุคคลค้ำประกันเพิ่มเติมตามที่ระเบียบกำหนด

๑.๕.๑ หากราคาประเมินที่ดินและสิ่งปลูกสร้างที่ขอความช่วยเหลือเพื่อไถ่ หรือไถ่ถอน หรือซื้อคืน มีราคาประเมินเกินกว่าร้อยละ ๗๐ แต่ไม่ถึงร้อยละ ๑๐๐ ของวงเงินที่ขอกู้ ผู้ขอกู้ อาจจัดหาที่ดินแปลงอื่นที่ไม่ติดภาระหนี้สินอื่นมาจำนองเพิ่มเติมให้เต็มจำนวนเงินที่ขอกู้ หรืออาจจัดหาบุคคลค้ำประกันเพิ่มเติมตามหลักเกณฑ์การใช้บุคคลค้ำประกัน หรือจะหาที่ดินแปลงอื่นมาจำนองเพิ่มเติมพร้อมบุคคลค้ำประกันก็ได้

๑.๕.๒ หากราคาประเมินที่ดินและสิ่งปลูกสร้างที่ขอความช่วยเหลือเพื่อไถ่ หรือไถ่ถอน หรือซื้อคืน มีราคาประเมินเกินกว่าร้อยละ ๕๐ แต่ไม่ถึงร้อยละ ๗๐ ของวงเงินที่ขอกู้ ผู้ขอกู้จะต้องนำที่ดินแปลงอื่นไม่ติดภาระหนี้สินอื่นมาจำนองเพิ่มเติมให้เต็มจำนวนเงินที่ขอกู้เท่านั้น ห้ามใช้บุคคลค้ำประกัน

๑.๕.๓ หากราคาประเมินที่ดินและสิ่งปลูกสร้างที่ขอความช่วยเหลือเพื่อไถ่ หรือไถ่ถอน หรือซื้อคืน มีราคาประเมินไม่ถึงร้อยละ ๕๐ ของวงเงินที่ขอกู้ ถือว่าไม่อยู่ในหลักเกณฑ์ตามระเบียบฯ ไม่สามารถนำที่ดินแปลงอื่นมาจำนองเพิ่มเติมได้ ให้ยุติเรื่อง และไม่จำเป็นต้องนำเรื่องเสนอที่ประชุม อบก.ส่วนต่าง ๆ พิจารณา

๑.๖ ในกรณีเรื่องของหลักประกัน ไม่ว่าจะเป็นที่ดิน หรือการใช้บุคคลค้ำประกัน จะต้องผ่านการตรวจสอบและประเมินจาก ธ.ก.ส.ก่อนทุกกรณี

๑.๗ ที่ดินที่จะนำมาจำนองเป็นหลักประกันทุกแปลงจะต้องไม่ติดเงื่อนไขการห้ามโอนเกิน ๕ ปี ตามมาตรา ๕๘ ทวิ แห่งประมวลกฎหมายที่ดิน (จะระบุไว้ในสารบัญจดทะเบียน)

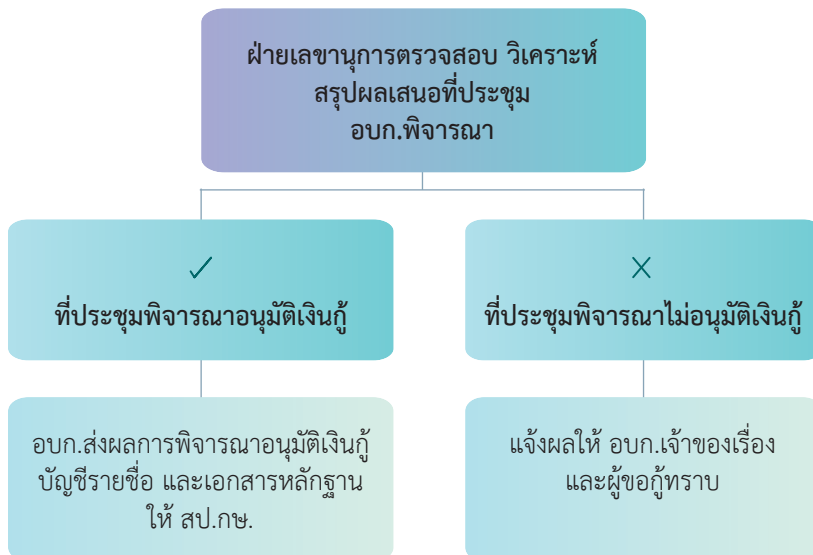
๒. หากฝ่ายเลขานุการ อบก. ส่วนต่าง ๆ ตรวจสอบและวิเคราะห์ตามข้อ ๑ แล้ว เป็นไปตามระเบียบให้นำเรื่องเสนอที่ประชุมเพื่อพิจารณา หากวิเคราะห์แล้วไม่เป็นไปตามระเบียบประกาศ ของกองทุนฯ ให้ยุติเรื่องและแจ้งให้ผู้ขอกู้ทราบ

๓. เมื่อที่ประชุม อบก. พิจารณาแล้วผลเป็นประการใด ให้ฝ่ายเลขานุการของ อบก. ดำเนินการ ดังนี้

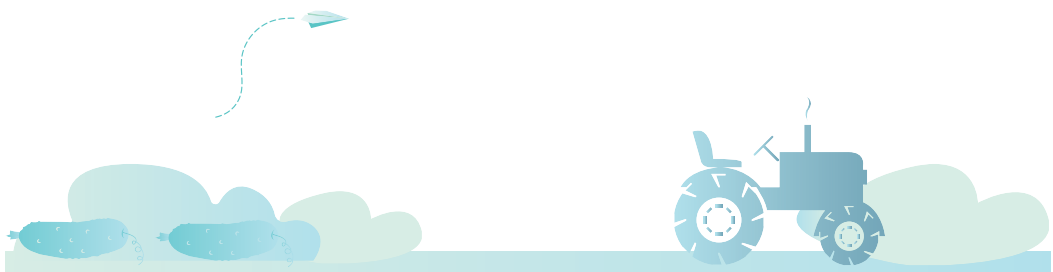
๓.๑ กรณีที่ประชุมไม่อนุมัติ ให้ฝ่ายเลขานุการของ อบก.ที่พิจารณา
แจ้ง อบก.ที่รับเรื่องเบื้องต้นและผู้ขอกู้ทราบ

๓.๒ กรณีที่ประชุมอนุมัติ ให้ฝ่ายเลขานุการ อบก.ส่งผลการอนุมัติเงินกู้
(รายงานการประชุม พร้อมกับบัญชีรายชื่อผู้ที่ได้รับอนุมัติเงินกู้ และเอกสารหลักฐานที่เกี่ยวข้อง
(ตามบัญชีเอกสารที่ใช้ประกอบการพิจารณาอนุมัติการเบิกจ่ายเงิน และแบบบัญชี ๑ หรือแบบ
บัญชี ๒ แล้วแต่กรณี) ให้ สป.กษ. เพื่อพิจารณาอนุมัติเบิกจ่ายเงินตามขั้นตอนที่ ๕ ต่อไป
ตามรูปที่ ๔ โดยผู้ลงนามในแบบบัญชี ๑ ต้องเป็นนายอำเภอ กรณีการประชุม อบก.ส่วนอำเภอ หรือ
ผู้ว่าราชการจังหวัด กรณีการประชุม อบก.ส่วนจังหวัด เท่านั้น หากผู้ลงนามไม่ใช่บุคคลดังกล่าว
ข้างต้น ต้องลงนามในฐานะรักษาราชการแทน หรือปฏิบัติราชการแทนนายอำเภอหรือผู้ว่าราชการ
จังหวัด หรือผู้ที่ได้รับมอบหมายให้ทำหน้าที่ประธานในการประชุม อบก.ส่วนอำเภอหรือ
ส่วนจังหวัดในการประชุมครั้งนั้น

ขั้นตอนที่ ๔ การพิจารณาอนุมัติเงินกู้



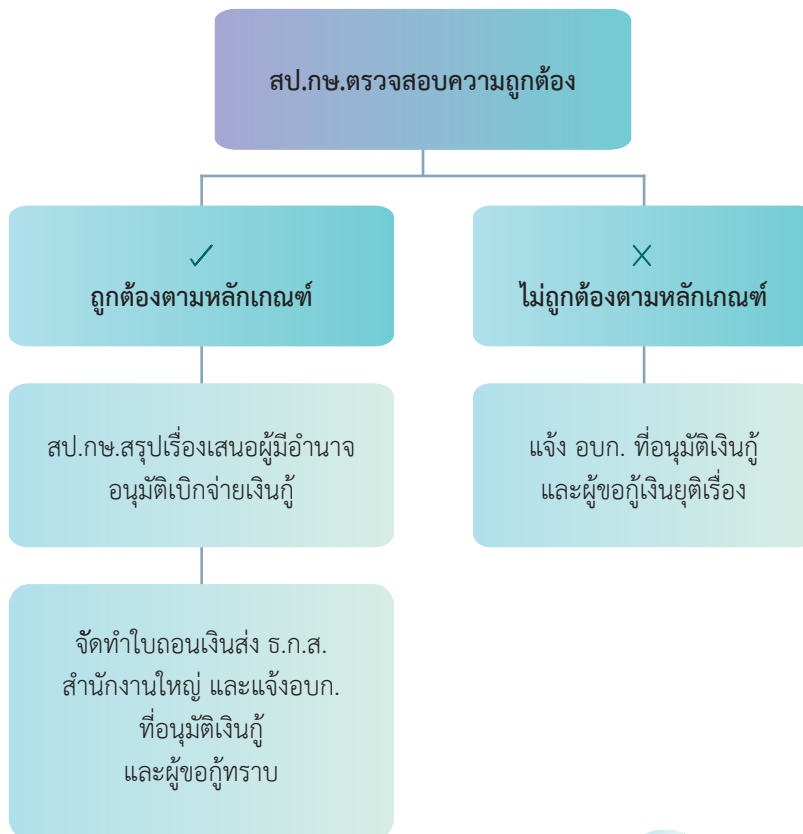
รูปที่ ๔



ขั้นตอนที่ ๕ การพิจารณาอนุมัติเบิกจ่ายเงิน ตามรูปที่ ๕

เมื่อ สป.กษ. ได้รับการอนุมัติเงินกู้จาก อบก.ส่วนต่างๆ แล้ว ให้ สป.กษ. ดำเนินการตรวจสอบความถูกต้อง หากไม่ถูกต้องตามระเบียบหลักเกณฑ์ จะไม่อนุมัติเบิกจ่ายเงิน และยุติเรื่อง แล้วแจ้ง อบก. ส่วนต่างๆ และผู้ขอกู้ทราบ หากตรวจสอบแล้วถูกต้องตามระเบียบหลักเกณฑ์ จะดำเนินการเสนอผู้มีอำนาจในการอนุมัติเบิกจ่ายเงิน พร้อมทั้งจัดทำใบถอนเงินฝาก ให้ ธ.ก.ส. สำนักงานใหญ่ดำเนินการ และแจ้ง อบก. และผู้ขอกู้ทราบ

ขั้นตอนที่ ๕ การพิจารณาอนุมัติเบิกจ่ายเงินกู้



รูปที่ ๕



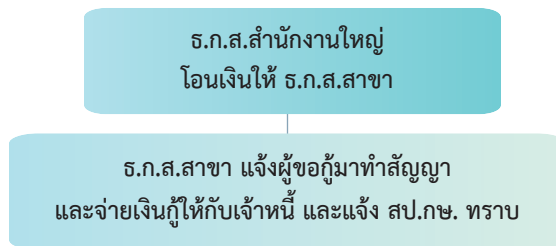
ขั้นตอนที่ ๖ การโอนเงินกู้ ตามรูปที่ ๖

๑. เมื่อ ธ.ก.ส.สำนักงานใหญ่ ได้รับใบถอนเงินฝากจาก สป.กษ. ให้แจ้งผลการอนุมัติ พร้อมโอนเงินให้ ธ.ก.ส.สาขาที่เกี่ยวข้อง

๒. ธ.ก.ส.สาขาที่เกี่ยวข้อง แจ้งให้ผู้ขอกู้มาทำสัญญา และจ่ายเงินกู้ให้กับเจ้าหนี้ให้แล้วเสร็จ ภายใน ๖๐ วันทำการ ทั้งนี้ หากไม่สามารถดำเนินการได้ภายในกำหนดให้โอนเงินคืนเข้าบัญชีกองทุน พร้อมทั้งแจ้งให้ สป.กษ. ทราบ

๓. เมื่อ ธ.ก.ส. ได้จ่ายเงินกู้ไปแล้วหรือยังไม่จ่ายตามข้อ ๒ ให้ ธ.ก.ส. แจ้ง สป.กษ. ทราบ ต่อไปด้วย ตามรูปที่ ๖

ขั้นตอนที่ ๖ การโอนเงินกู้



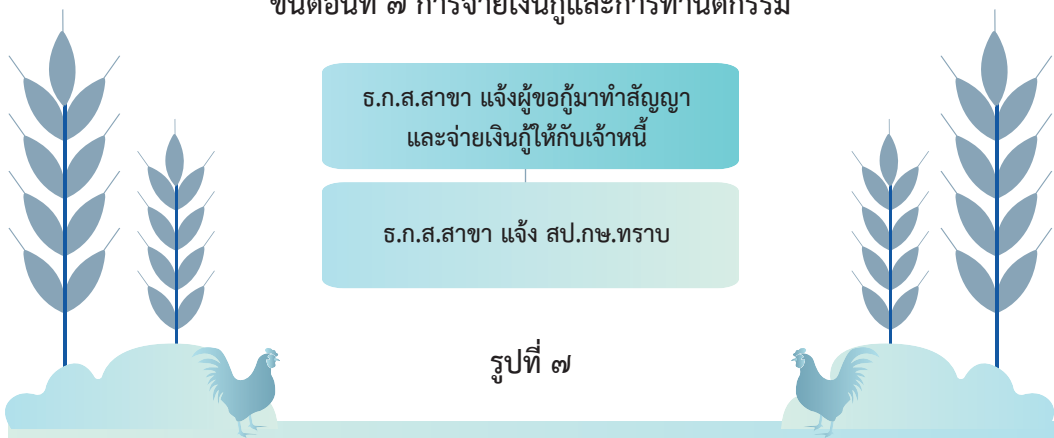
รูปที่ ๖

ขั้นตอนที่ ๗ การจ่ายเงินกู้และการทำนิติกรรม ตามรูปที่ ๗

๑. ธ.ก.ส. สาขาที่เกี่ยวข้อง นัดผู้ขอกู้และเจ้าหนี้มาทำสัญญา จ่ายเงินกู้ และจดทะเบียนจำนองที่ดินกับ สป.กษ. ให้แล้วเสร็จในวันเดียวกัน

๒ ธ.ก.ส. สาขา แจ้งให้ สป.กษ. ทราบ

ขั้นตอนที่ ๗ การจ่ายเงินกู้และการทำนิติกรรม



รูปที่ ๗

๒.๑.๒ กรณีที่ ๒ การขอกู้ยืมเงินเพื่อซื้อที่นาเช่า ให้ดำเนินการ ดังนี้

๑. ตรวจสอบคุณสมบัติของผู้ขอกู้ตามระเบียบว่าด้วยการบริหารกองทุนหมุนเวียนเพื่อการกู้ยืมแก่เกษตรกร และผู้ยากจน พ.ศ. ๒๕๖๑ ข้อ ๑๓

๒. เอกสารประกอบการพิจารณา ดังนี้

๒.๑ หนังสือบอกขายที่นาเช่าจากผู้ให้เช่า

๒.๒ เอกสารสิทธิที่ดินที่จะซื้อที่นาเช่า

๒.๓ หนังสือสัญญาเช่าที่ดิน (ถ้ามี)

๓. ดำเนินการตามขั้นตอนที่ ๑ - ขั้นตอนที่ ๗ เหมือนกรณีที่ ๑ (การขอกู้ยืมเงินเพื่อปลดปล่อยหนี้สินหรือซื้อที่ดินคืนเนื่องจากหนี้สิน)

๒.๑.๓ กรณีที่ ๓ การขอกู้ยืมเงินเพื่อการประกอบอาชีพ ให้ดำเนินการ ดังนี้

๑. กรณีเป็นเกษตรกรหรือผู้ยากจนที่ขอกู้เป็นลูกหนี้เดิมของกองทุน ให้ยื่นคำขอกู้ยืมเงินเพื่อการประกอบอาชีพ (แบบบันทึก ๑ และแผนการผลิตพร้อมด้วยโครงการประกอบอาชีพ) ต่อ อบก. ส่วนต่างๆ หรือ ธ.ก.ส. หรือสำนักงานเกษตรอำเภอ ซึ่งผู้ขอกู้มีภูมิลำเนา พร้อมทั้งเอกสารหลักฐานประกอบคำร้อง แล้วดำเนินการตามขั้นตอนที่ ๓ ถึง ขั้นตอนที่ ๗ เหมือนกรณีที่ ๑ (การขอกู้ยืมเงินเพื่อปลดปล่อยหนี้สินหรือซื้อที่ดินคืน)

๒. กรณีเป็นเกษตรกรหรือผู้ยากจนที่ไม่ใช่ลูกหนี้เดิมของกองทุน ให้ผู้ได้เฉพาะเกษตรกร หรือผู้ยากจนที่ยื่นขอกู้ยืมเงินเพื่อปลดปล่อยหนี้สินหรือซื้อที่ดินคืนเนื่องจากหนี้สินในกรณีที่ ๑ หรือขอกู้ยืมเงินเพื่อซื้อที่นาเช่าในกรณีที่ ๒ และประสงค์จะขอกู้ยืมเงินจากกองทุนเพื่อการประกอบอาชีพด้วย ให้ยื่นคำขอกู้พร้อมกับคำขอกู้เพื่อปลดปล่อยหนี้สินหรือซื้อที่ดินคืนเนื่องจากหนี้สิน หรือซื้อที่ดินเช่า แล้วแต่กรณี แล้วดำเนินการตามขั้นตอนที่ ๑ ถึง ขั้นตอนที่ ๗ เหมือนกรณีที่ ๑ (การขอกู้ยืมเงินเพื่อปลดปล่อยหนี้สินหรือซื้อที่ดินคืนเนื่องจากหนี้สิน) (กรณีพิจารณาอนุมัติแล้ว ส่งเอกสารและหลักฐาน ประกอบการพิจารณา พร้อมแบบกองทุน ๕ (แบบบัญชี ๑ หรือแบบบัญชี ๒ แล้วแต่กรณี))

๒.๒ ผู้มีสิทธิขอความช่วยเหลือ

๒.๒.๑ เป็นเกษตรกร

๒.๒.๒ ผู้ยากจน ที่มีรายได้สุทธิต่อคน ไม่เกินปีละ ๘๗,๐๐๐ บาท (โดยจะทราบเมื่อ ค.ก.ส.ประเมินวิเคราะห์หลักประกันและรายได้ของผู้ขออยู่แล้ว)

๒.๒.๓ บิดาหรือมารดา หรือคู่สมรส หรือบุตรของบุคคลตามข้อ ๒.๒.๑ และ ๒.๒.๒

๒.๒.๔ กรณีผู้ถือกรรมสิทธิ์ในที่ดินมีอาชีพต้องห้าม ได้แก่ ข้าราชการ ข้าราชการบำนาญ ลูกจ้างประจำของส่วนราชการ พนักงานรัฐวิสาหกิจ พนักงานบริษัท พนักงานห้างหุ้นส่วนจำกัด ผู้ที่สามารถขอกู้เงินแทนบุคคลเหล่านี้ได้คือคู่สมรสที่เป็นเกษตรกรหรือผู้ยากจนเท่านั้น

๒.๒.๕ กรณีผู้มีสิทธิขอความช่วยเหลือมีอายุเกิน ๖๐ ปี จะต้องจัดหาผู้ร่วมที่มีอายุน้อยกว่า ๖๐ ปี มาเป็นผู้กู้ร่วมด้วย (บุตร ทายาท หรือบุคคลอื่นที่ยินยอมเป็นผู้กู้ร่วมกัน) กรณีที่ไม่สามารถจัดหาผู้ร่วมได้ ให้อยู่ในดุลพินิจของคณะกรรมการ หรือคณะอนุกรรมการที่ได้รับมอบหมาย พิจารณาเป็นราย ๆ ไป

๒.๒.๑ ตามระเบียบว่าด้วยการบริหารกองทุนหมุนเวียนเพื่อการกู้ยืมแก่เกษตรกรและผู้ยากจน พ.ศ. ๒๕๖๑ ข้อ ๓ มาตรา ๓๖ ครั้งที่ ๑/๒๕๔๗ เมื่อวันที่ ๙ มีนาคม ๒๕๔๗ และมติ กชก. ครั้งที่ ๒/๒๕๔๗ เมื่อวันที่ ๙ ธันวาคม ๒๕๔๗

๒.๒.๒ ตามระเบียบว่าด้วยการบริหารกองทุนหมุนเวียนเพื่อการกู้ยืมแก่เกษตรกรและผู้ยากจน พ.ศ. ๒๕๖๑ ข้อ ๓ และมติ กชก. ครั้งที่ ๑/๒๕๕๑ เมื่อวันที่ ๒๕ มกราคม ๒๕๕๑

๒.๒.๓ ตามระเบียบว่าด้วยการบริหารกองทุนหมุนเวียนเพื่อการกู้ยืมแก่เกษตรกรและผู้ยากจน พ.ศ. ๒๕๖๑ ข้อ ๖

๒.๒.๔ ตามประกาศกระทรวงเกษตรและสหกรณ์ ประกาศ ณ วันที่ ๗ มิถุนายน พ.ศ. ๒๕๖๑ ข้อ ๔ (๑)

๒.๒.๕ ตามประกาศกระทรวงเกษตรและสหกรณ์ ประกาศ ณ วันที่ ๗ มิถุนายน พ.ศ. ๒๕๖๑ ข้อ ๔ (๒)

๒.๓ ประเภทการขอความช่วยเหลือ แบ่งเป็น ๓ ประเภท ดังนี้

๒.๓.๑ กรณีกู้ยืมเงินเพื่อปลดปล่อยหนี้สินหรือซื้อคืนที่ดิน มีหลักเกณฑ์ ดังนี้

(๑) มีหนี้สินเนื่องจากการนำที่ดินไปขายฝาก จำนองไว้กับเจ้าหนี้ หรือกู้ยืมเงิน โดยได้นำที่ดินหรือหนังสือแสดงสิทธิในที่ดิน (โฉนดที่ดิน (น.ส.๔ จ) หรือ น.ส.๓ ก,ข หรือ น.ส.๓) ให้เจ้าหนี้อยึดถือไว้เป็นประกันขณะทำสัญญากู้ยืมเงิน หรือได้สูญเสียสิทธิหรือกรรมสิทธิ์ในที่ดินไปแล้ว เนื่องจากการขายฝาก จำนอง หรือสัญญากู้ยืมเงิน

(๒) กรณีมีหนี้สินตามสัญญากู้เงินหลายฉบับ และนำโฉนดที่ดิน หรือ น.ส.๓ ก,ข หรือ น.ส.๓ ให้เจ้าหนี้อยึดถือไว้เป็นประกัน ให้พิจารณาเฉพาะมูลหนี้ตามสัญญากู้เงินฉบับแรกเท่านั้น

(๓) กรณีมีมูลหนี้ตามสัญญากู้เงิน และนำโฉนดที่ดิน หรือ น.ส.๓ ก,ข หรือ น.ส.๓ ให้เจ้าหนี้อยึดถือไว้เป็นประกัน และมีมูลหนี้ตามสัญญาจำนองหรือขายฝากด้วย ให้พิจารณาเฉพาะมูลหนี้ตามสัญญาจำนองหรือสัญญาขายฝากเท่านั้น

๒.๓.๑ (๑) ตามระเบียบว่าด้วยการบริหารกองทุนหมุนเวียนเพื่อการกู้ยืมแก่เกษตรกรและผู้ยากจน พ.ศ. ๒๕๖๑ ข้อ ๖ (๑)

๒.๓.๑ (๒) ตามประกาศกระทรวงเกษตรและสหกรณ์ ประกาศ ณ วันที่ ๗ มิถุนายน พ.ศ. ๒๕๖๑ ข้อ ๖ (๑)

๒.๓.๑ (๓) ตามประกาศกระทรวงเกษตรและสหกรณ์ ประกาศ ณ วันที่ ๗ มิถุนายน พ.ศ. ๒๕๖๑ ข้อ ๖ (๒)

๒.๓.๒ กรณีซื้อที่ดินตามสิทธิแห่งกฎหมายว่าด้วยการเช่าที่ดินเพื่อเกษตรกรรม มีหลักเกณฑ์ ดังนี้

(๑) ผู้ขอผู้มีการเช่าที่ดินเพื่อทำการเกษตร (ที่นา หรือที่ไร่) ตามพระราชบัญญัติการเช่าที่ดินเพื่อเกษตรกรรม

๒.๓.๒ ตามระเบียบว่าด้วยการบริหารกองทุนหมุนเวียนเพื่อการกู้ยืมแก่เกษตรกรและผู้ยากจน พ.ศ. ๒๕๖๑ ข้อ ๑๓

๒.๓.๓ กรณีกู้ยืมเงินเพื่อการประกอบอาชีพ มีหลักเกณฑ์ ดังนี้

(๑) เป็นเกษตรกรหรือผู้ยากจนที่มีความประสงค์ขอกู้เงินเพื่อประกอบอาชีพพร้อม ๆ กับการขอกู้เงินเพื่อปลดปล่อยหนี้สิน หรือซื้อที่ดินคืน ตามข้อ ๒.๓.๑ หรือเพื่อซื้อที่นาเช่า ตามข้อ ๒.๓.๒

(๒) เป็นลูกหนี้รายเดิมของกองทุนหมุนเวียนเพื่อการกู้ยืมแก่เกษตรกรและผู้ยากจน ตามข้อ ๒.๓.๑ หรือ ๒.๓.๒ และต้องการกู้เงินเพื่อประกอบอาชีพในภายหลัง

(๓) ให้ผู้ขอกู้เสนอรายละเอียดของโครงการประกอบอาชีพที่จะขอกู้ตามแบบฟอร์มการเขียนโครงการที่กำหนด

๒.๓.๑ (๑) ตามระเบียบว่าด้วยการบริหารกองทุนหมุนเวียนเพื่อการกู้ยืมแก่เกษตรกรและผู้ยากจน พ.ศ. ๒๕๖๑ ข้อ ๑๖, ๑๗ และตามประกาศกระทรวงเกษตรและสหกรณ์ ประกาศ ณ วันที่ ๗ มิถุนายน พ.ศ. ๒๕๖๑ ข้อ ๘

๒.๔ ลักษณะที่ดินที่ขอรับความช่วยเหลือ

๒.๔.๑ ที่ดิน น.ส.๔ จ (โฉนด) หรือ น.ส.๓ ก,ข หรือ น.ส.๓

๒.๔.๒ ที่ดินที่ขอความช่วยเหลือ ต้องเป็นกรรมสิทธิ์หรือสิทธิครอบครองของผู้ขอกู้ หรือของบิดา มารดา หรือคู่สมรส หรือบุตรของผู้ขอกู้

๒.๔.๓ ที่ดินที่ขอรับความช่วยเหลือ ต้องไม่มีลักษณะดังต่อไปนี้

(๑) เป็นที่ดินซึ่งมีข้อจำกัดการห้ามโอนภายใน ๑๐ ปี ตามมาตรา ๕๘ ทวิ แห่งประมวลกฎหมายที่ดิน เว้นแต่ที่ดินซึ่งมีข้อจำกัดเช่นว่านั้น ขณะใช้เป็นหลักประกันจำนองมีระยะเวลาที่ห้ามไม่ให้โอนคงเหลือไม่เกิน ๕ ปี

(๒) เป็นที่ดินซึ่งอยู่ในเขตป่าสงวนแห่งชาติ ตามกฎหมายว่าด้วยป่าสงวนแห่งชาติ หรืออยู่ในเขตสงวนหวงห้ามของทางราชการ

๒.๔.๔ การซื้อคืนที่ดิน ซึ่งสูญเสียสิทธิหรือกรรมสิทธิ์เนื่องจากการขายฝาก หรือจำนอง หรือกู้เงิน ให้รับเรื่องไว้พิจารณาช่วยเหลือเมื่อมีการสูญเสียสิทธิหรือกรรมสิทธิ์ภายในระยะเวลาไม่เกิน ๕ ปี นับแต่วันที่สูญเสียสิทธิหรือกรรมสิทธิ์นั้น หรือกรณีที่เกิดเกินกว่า ๕ ปี แต่ไม่เกิน ๑๐ ปี และผู้ยืมยังคงทำประโยชน์ในที่ดินดังกล่าวอยู่อย่างต่อเนื่อง และเจ้าของที่ดินมีความประสงค์จะขายคืนในราคาที่เหมาะสม

๒.๔.๕ กรณีที่ดินมีผู้ถือกรรมสิทธิ์รวมหรือสิทธิครอบครองหลายคน ถ้าผู้ถือกรรมสิทธิ์รวมหรือสิทธิครอบครองนั้นไม่ใช่บิดา มารดา คู่สมรส หรือบุตรของผู้ขอกู้ ผู้ถือกรรมสิทธิ์รวมหรือสิทธิครอบครองต้องเป็นผู้เข้าร่วมด้วย

๒.๔.๑ ตามประมวลกฎหมายที่ดิน มาตรา ๑

๒.๔.๒ ตามระเบียบว่าด้วยการบริหารกองทุนหมุนเวียนเพื่อการกู้ยืมแก่เกษตรกรและผู้ยากจน พ.ศ. ๒๕๖๑ ข้อ ๗

๒.๔.๓ (๑) ตามประกาศกระทรวงเกษตรและสหกรณ์ ประกาศ ณ วันที่ ๗ มิถุนายน พ.ศ. ๒๕๖๑ ข้อ ๑๐(๑)

๒.๔.๓ (๒) ตามประกาศกระทรวงเกษตรและสหกรณ์ ประกาศ ณ วันที่ ๗ มิถุนายน พ.ศ. ๒๕๖๑ ข้อ ๑๐(๒)

๒.๔.๔ ตามประกาศกระทรวงเกษตรและสหกรณ์ ประกาศ ณ วันที่ ๗ มิถุนายน พ.ศ. ๒๕๖๑ ข้อ ๗

๒.๔.๕ ตามระเบียบว่าด้วยการบริหารกองทุนหมุนเวียนเพื่อการกู้ยืมแก่เกษตรกรและผู้ยากจน พ.ศ. ๒๕๖๑ ข้อ ๗

๒.๕ ลักษณะเจ้าหน้าที่ มีดังนี้

๒.๕.๑ เจ้าหน้าที่บุคคลทั่วไป (หนี้นอกระบบ)

๒.๕.๒ เจ้าหน้าที่บุคคลตามที่คณะกรรมการกำหนด ได้แก่

(๑) ธนาคารพาณิชย์ตามกฎหมายว่าด้วยการธนาคารพาณิชย์ ธนาคารเพื่อการเกษตรและสหกรณ์การเกษตร ธนาคารอาคารสงเคราะห์ ธนาคารออมสิน ธนาคารพัฒนาวิสาหกิจขนาดกลางและขนาดย่อมแห่งประเทศไทย

(๒) บริษัทหรือห้างหุ้นส่วนจำกัดที่จดทะเบียนกับกระทรวงพาณิชย์ และมีวัตถุประสงค์ให้กู้ยืมเงิน

(๓) สหกรณ์ที่มีวัตถุประสงค์ในการให้กู้ยืมเงิน ตามกฎหมายว่าด้วยการสหกรณ์

หนี้ตามข้อ ๒.๕.๒ ต้องเป็นหนี้ที่มีคำพิพากษาถึงที่สุดให้ชำระหนี้แล้ว

๒.๕.๑ ตามระเบียบว่าด้วยการบริหารกองทุนหมุนเวียนเพื่อการกู้ยืมแก่เกษตรกรและผู้ยากจน พ.ศ. ๒๕๖๑ ข้อ ๓

๒.๕.๒ ตามระเบียบว่าด้วยการบริหารกองทุนหมุนเวียนเพื่อการกู้ยืมแก่เกษตรกรและผู้ยากจน พ.ศ. ๒๕๖๑ ข้อ ๓ และตามประกาศกระทรวงเกษตรและสหกรณ์ ประกาศ ณ วันที่ ๗ มิถุนายน พ.ศ. ๒๕๖๑ ข้อ ๒๒

๒.๖ วงเงินที่ให้กู้

๒.๖.๑ ไม่เกินรายละ ๒,๕๐๐,๐๐๐ บาท

๒.๖.๒ กรณีกู้ยืมเงินเพื่อการประกอบอาชีพ ไม่เกินรายละ ๑๐๐,๐๐๐ บาท ทั้งนี้ เมื่อรวมกับการกู้เงินเพื่อปลดปล่อยหนี้สิน หรือซื้อที่ดินคืน หรือซื้อที่นาเช่าแล้ว ต้องไม่เกิน ๒,๕๐๐,๐๐๐ บาท

๒.๖.๑ ตามระเบียบว่าด้วยการบริหารกองทุนหมุนเวียนเพื่อการกู้ยืมแก่เกษตรกรและผู้ยากจน พ.ศ. ๒๕๖๑ ข้อ ๑๙

๒.๖.๒ ตามระเบียบว่าด้วยการบริหารกองทุนหมุนเวียนเพื่อการกู้ยืมแก่เกษตรกรและผู้ยากจน พ.ศ. ๒๕๖๑ ข้อ ๑๖,๑๙

๒.๗ หลักประกันเงินกู้

การพิจารณาวิเคราะห์หลักประกันจะอยู่ในขั้นตอนการดำเนินงานของ ธ.ก.ส. โดยมีหลักเกณฑ์ของการวิเคราะห์หลักประกันตามกรอบที่กำหนด ดังนี้

๒.๗.๑ ราคาประเมินที่ดิน ให้ใช้ราคาประเมินของ ธ.ก.ส. กรณีมีสิ่งปลูกสร้างอยู่บนที่ดินนั้น ให้ธนาคารประเมินราคาสีงปลูกสร้างรวมด้วย หากสิ่งปลูกสร้างบนที่ดินที่ใช้เป็นหลักประกันเงินกู้ มีการประกันวินาศภัย ให้ประเมินราคาในอัตราร้อยละ ๕๐ และกรณีไม่มีการประกันวินาศภัย ให้ประเมินราคาในอัตราร้อยละ ๓๐ ของราคาสีงปลูกสร้างที่หักค่าเสื่อมราคาแล้ว

๒.๗.๒ กรณีที่ดินและสิ่งปลูกสร้างมีราคาประเมินน้อยกว่าจำนวนเงินที่ให้กู้ แต่ไม่น้อยกว่าร้อยละ ๗๐ ของจำนวนเงินที่ให้กู้ ให้ผู้ขอกู้จัดหาที่ดินแปลงอื่นที่มีได้จําเองเป็นประกันต่อเจ้าหน้าที่รายอื่นมาจําเองเป็นประกันเพิ่มเติม หรือจัดหาบุคคลค้ำประกันตามหลักเกณฑ์การใช้บุคคลค้ำประกัน เพื่อให้หลักประกันไม่น้อยกว่าจำนวนเงินที่ให้กู้

๒.๗.๓ กรณีที่ดินและสิ่งปลูกสร้างมีราคาประเมินน้อยกว่าจำนวนเงินที่ให้กู้ แต่ไม่น้อยกว่าร้อยละ ๕๐ ของจำนวนเงินที่ให้กู้ ให้ผู้ขอกู้จัดหาที่ดินแปลงอื่นที่มีได้จำนวนเป็นประกัน ต่อเจ้าหน้าที่รายอื่นมาจำนวนเป็นประกันเพิ่มเติม เพื่อให้หลักประกันไม่น้อยกว่าจำนวนเงินที่ให้กู้

๒.๗.๔ กรณีที่ดินและสิ่งปลูกสร้างมีราคาประเมินน้อยกว่าร้อยละ ๕๐ ถือว่าไม่อยู่ในหลักเกณฑ์การขอกู้เงิน ให้ฝ่ายเลขานุการ อบก.ส่วนต่าง ๆ ที่ได้รับผลวิเคราะห์จาก ธ.ก.ส. ยุติเรื่องและแจ้งให้ผู้ขอกู้ทราบ

๒.๗.๕ ในการขอกู้เงินเพื่อประกอบอาชีพ ผู้ขอกู้ต้องจำนองที่ดินเป็นประกันเงินกู้ ซึ่งที่ดินนั้นต้องมีราคาประเมินไม่น้อยกว่าจำนวนเงินที่ให้กู้ หากกู้เงินเพื่อประกอบอาชีพไม่เกิน ๓๐,๐๐๐ บาท ถ้าผู้ขอกู้ไม่อาจจัดหาที่ดินมาจำนองเป็นประกันเงินกู้ได้ อาจจัดหาบุคคลมาค้ำประกันตามหลักเกณฑ์การใช้บุคคลค้ำประกันได้

๒.๗.๑ ตามระเบียบว่าด้วยการบริหารกองทุนหมุนเวียนเพื่อการกู้ยืมแก่เกษตรกรและผู้ยากจน พ.ศ. ๒๕๖๑ ข้อ ๒๐ วรรคแรก

๒.๗.๒ ตามระเบียบว่าด้วยการบริหารกองทุนหมุนเวียนเพื่อการกู้ยืมแก่เกษตรกรและผู้ยากจน พ.ศ. ๒๕๖๑ ข้อ ๒๐ วรรคสอง และตามประกาศกระทรวงเกษตรและสหกรณ์ ประกาศ ณ วันที่ ๗ มิถุนายน พ.ศ. ๒๕๖๑ ข้อ ๑๑

๒.๗.๓ ตามระเบียบว่าด้วยการบริหารกองทุนหมุนเวียนเพื่อการกู้ยืมแก่เกษตรกรและผู้ยากจน พ.ศ. ๒๕๖๑ ข้อ ๒๐ วรรคสาม

๒.๗.๔ ตามประกาศกระทรวงเกษตรและสหกรณ์ ประกาศ ณ วันที่ ๗ มิถุนายน พ.ศ. ๒๕๖๑ ข้อ ๑๕ (๒) และวรรคท้าย

๒.๗.๕ ตามระเบียบว่าด้วยการบริหารกองทุนหมุนเวียนเพื่อการกู้ยืมแก่เกษตรกรและผู้ยากจน พ.ศ. ๒๕๖๑ ข้อ ๒๑ วรรคสอง และตามประกาศกระทรวงเกษตรและสหกรณ์ ประกาศ ณ วันที่ ๗ มิถุนายน พ.ศ. ๒๕๖๑ ข้อ ๙, ๑๑

๒.๘ ความสามารถในการชำระหนี้

จ.ก.ส.วิเคราะห์รายได้และความสามารถในการชำระหนี้ตามกิจกรรมการประกอบอาชีพของผู้ขอกู้ โดยมีเงื่อนไขสำคัญ ดังนี้

๒.๘.๑ มีรายได้เพียงพอในการชำระหนี้ หากรายได้ไม่เพียงพอในการชำระหนี้อย่างน้อยปีใดปีหนึ่งในระหว่างระยะเวลาการชำระหนี้ (รายได้ติดลบ) ถือว่าไม่มีความสามารถในการชำระหนี้ตามหลักเกณฑ์ที่กองทุนฯ กำหนด

๒.๘.๒ สามารถชำระหนี้ได้ภายในระยะเวลาการชำระหนี้ ๒๐ ปี หากมีรายได้เพียงพอในการชำระหนี้แต่มีระยะเวลาเกิน ๒๐ ปี ถือว่าไม่มีความสามารถในการชำระหนี้ตามหลักเกณฑ์ที่กองทุนฯ กำหนด

หากการวิเคราะห์ความสามารถในการชำระหนี้ ไม่เป็นไปตามข้างต้น ให้ฝ่ายเลขานุการ อบก. ที่เกี่ยวข้องยุติเรื่องและแจ้งให้ผู้ขอگู้ทราบ

๒.๘.๑ ตามระเบียบว่าด้วยการบริหารกองทุนหมุนเวียนเพื่อการกู้ยืมแก่เกษตรกรและผู้ยากจน พ.ศ. ๒๕๖๑ ข้อ ๒๖

ให้ฝ่ายเลขานุการ อบก. ส่วนที่เกี่ยวข้อง พิจารณาผลวิเคราะห์ ๒.๘.๑ และ ๒.๘.๒ เป็นสาระสำคัญ ว่าเรื่องของผู้ขอگู้สามารถนำเสนอที่ประชุม อบก. ส่วนต่างๆ เพื่อพิจารณา (อนุมัติ/ไม่อนุมัติ) หรือต้องยุติเรื่องโดยไม่ต้องนำเรื่องเข้าที่ประชุมเพื่อพิจารณา เนื่องจากหลักประกันและความสามารถในการชำระหนี้ไม่เป็นไปตามระเบียบและหลักเกณฑ์ที่กำหนด

๒.๙ หลักเกณฑ์การใช้บุคคลค้ำประกัน

การใช้บุคคลค้ำประกันเพื่อให้หลักประกันมีราคาไม่น้อยกว่าจำนวนเงินที่ให้กู้ ต้องมีลักษณะดังนี้

๒.๙.๑ เป็นข้าราชการพลเรือน ตำแหน่งประเภทวิชาการระดับปฏิบัติการ หรือตำแหน่งประเภททั่วไประดับปฏิบัติงาน หรือข้าราชการอื่นที่เทียบเท่า ให้ค้ำประกันเงินกู้ได้ในวงเงินไม่เกินรายละ ๖๐,๐๐๐ บาท โดยมีหนังสือรับรองจากหน่วยงานต้นสังกัด

๒.๙.๒ เป็นข้าราชการพลเรือน ตำแหน่งประเภทวิชาการระดับชำนาญการ หรือตำแหน่งประเภททั่วไประดับชำนาญงานขึ้นไป หรือข้าราชการอื่นที่เทียบเท่า ให้ค้ำประกันเงินกู้ได้ในวงเงินไม่เกินรายละ ๑๐๐,๐๐๐ บาท มีหนังสือรับรองจากหน่วยงานต้นสังกัด

๒.๙.๓ กรณีเป็นพนักงานรัฐวิสาหกิจ ให้ใช้ความตามข้อ ๒.๙.๑ และ ๒.๙.๒ โดยอนุโลม มีหนังสือรับรองจากหน่วยงานต้นสังกัด

๒.๙.๔ เป็นบุคคลทั่วไป ให้ค้ำประกันเงินกู้ได้ในวงเงินไม่เกินรายละ ๖๐,๐๐๐ บาท

๒.๙.๕ บุคคลค้ำประกันตามข้อ ๒.๙.๑ - ๒.๙.๔ มีอายุไม่เกิน ๖๐ ปี สามารถค้ำประกันให้ผู้ขอกู้ได้ไม่เกิน ๑ ราย

๒.๙ ตามประกาศกระทรวงเกษตรและสหกรณ์ ประกาศ ณ วันที่ ๗ มิถุนายน พ.ศ. ๒๕๖๑ ข้อ ๑๑

๒.๑๐ อัตราดอกเบี้ยและการชำระคืนดอกเบี้ยและเงินต้น

๒.๑๐.๑ อัตราดอกเบี้ยร้อยละ ๕ ต่อปี ในกรณีที่เห็นสมควร คณะกรรมการบริหารกองทุนหมุนเวียนเพื่อการกู้ยืมแก่เกษตรกรและผู้ยากจน อาจเปลี่ยนแปลงอัตราดอกเบี้ยได้ โดยคำนวณตามจำนวนเงินต้นคงเป็นหนี้รายวันนับตั้งแต่วันที่ถัดจากวันรับเงินต้นจนถึงวันชำระคืนเสร็จ ทั้งนี้ไม่เป็นการทบต้น

๒.๑๐.๒ ระยะเวลาการชำระคืนเงินกู้ไม่เกิน ๒๐ ปี

๒.๑๐.๑ ตามระเบียบว่าด้วยการบริหารกองทุนหมุนเวียนเพื่อการกู้ยืมแก่เกษตรกรและผู้ยากจน พ.ศ. ๒๕๖๑ ข้อ ๒๕

๒.๑๐.๒ ตามระเบียบว่าด้วยการบริหารกองทุนหมุนเวียนเพื่อการกู้ยืมแก่เกษตรกรและผู้ยากจน พ.ศ. ๒๕๖๑ ข้อ ๒๕

๒.๑๑ สถานที่ติดต่อขอความช่วยเหลือ

๒.๑๑.๑ ส่วนกลาง

สำนักบริหารกองทุนเพื่อช่วยเหลือเกษตรกรและรับเรื่องร้องเรียน (สกร.) สำนักงานปลัดกระทรวงเกษตรและสหกรณ์ (สป.กษ.) ถนนราชดำเนินนอก กรุงเทพมหานคร
รับเรื่องขอความช่วยเหลือทั่วประเทศ

๒.๑๑.๒ ส่วนภูมิภาค

สำนักงานเกษตรและสหกรณ์จังหวัด หรือสำนักงานเกษตรอำเภอ หรือ อ.ก.ส. สาขาอำเภอ ตามภูมิคำเนาะห์เปี่ยนบ้านของผู้ขอความช่วยเหลือ

๒.๑๑ ตามระเบียบว่าด้วยการบริหารกองทุนหมุนเวียนเพื่อการกู้ยืมแก่เกษตรกรและผู้ยากจน พ.ศ. ๒๕๖๑ ข้อ ๙, ๑๔, ๑๗

๒.๑๒ เอกสารประกอบคำร้องขอความช่วยเหลือ

๒.๑๒.๑ สำเนาบัตรประจำตัวประชาชนของผู้ขอกู้

๒.๑๒.๒ สำเนาทะเบียนบ้านของผู้ขอกู้

๒.๑๒.๓ สำเนาเอกสารสิทธิในที่ดิน (โฉนด, น.ส.๓ ก, น.ส.๓ ข, น.ส.๓) พร้อมสารบัญญัติทะเบียนของผู้ได้รับอนุมัติเงินกู้ ไม่ว่าจะมียารายการจดทะเบียนหรือไม่ (กรณีหนังสือแสดงสิทธิในที่ดินไม่ใช่ของผู้กู้ ให้หมายเหตุในสำเนาด้วยว่าเจ้าของที่ดินเกี่ยวข้องกับผู้ขอกู้ในฐานะใด)

๒.๑๒.๔ สำเนาหลักฐานการเป็นหนี้ (สัญญาจำนอง ขยายฝาก สัญญาเงินกู้)

๒.๑๒.๕ สำเนาคำฟ้องและคำพิพากษาของศาล (ถ้ามี หรือในกรณีเจ้าหนี้เป็นเจ้าหนี้นิติบุคคล)

๒.๑๒.๖ สำเนาหลักฐานการขายที่ดินคืนจากเจ้าหนี้ กรณีการซื้อที่ดินคืน

๒.๑๒.๗ และหนังสือการบอกขายที่นาของผู้ให้เช่า กรณีขอกู้เพื่อซื้อที่นาเช่า พร้อมกับแนบสำเนาหลักฐานการเช่า (ถ้ามี)

๒.๑๒.๘ หนังสือยินยอมเป็นลูกหนี้ร่วม และยินยอมให้นำที่ดินมาจดทะเบียนจำนองเป็นประกันกรณีที่ดินมีผู้ถือกรรมสิทธิ์ร่วม

๒.๑๒.๙ สำเนาเอกสารอื่นๆ ที่เกี่ยวข้อง เช่น ทะเบียนสมรส ทะเบียนหย่า หลักฐานการเปลี่ยนชื่อ-สกุล ใบมรณบัตร เป็นต้น

๓. สรุปขั้นตอนวิธีการปฏิบัติงานการให้เงินกู้กองทุนหมุนเวียนเพื่อการกู้ยืมแก่เกษตรกรและผู้ยากจน

ส่วนที่ ๑ การยื่นขอกู้

เพื่อให้การปฏิบัติงานการให้เงินกู้ของกองทุนหมุนเวียนเพื่อการกู้ยืมแก่เกษตรกรและผู้ยากจนถูกต้อง ครบถ้วน มีประสิทธิภาพ เกิดประสิทธิผล จึงกำหนดขั้นตอนวิธีการปฏิบัติงานและเอกสารแบบพิมพ์ โดยมีรายละเอียด ดังต่อไปนี้

๑. การตรวจสอบข้อมูล/เอกสารหลักฐานการขอกู้เงินเบื้องต้น

๑.๑ เจ้าหน้าที่ผู้รับยื่นเรื่องตรวจสอบข้อมูลเบื้องต้น โดยใช้แบบพิมพ์ “แบบตรวจสอบข้อมูลเบื้องต้นการขอกู้เงินกองทุนหมุนเวียนเพื่อการกู้ยืมแก่เกษตรกรและผู้ยากจน” แบบกองทุน ๑

๑.๒ เจ้าหน้าที่ / พนักงาน ผู้รับเรื่องตรวจสอบเอกสาร และสอบถามข้อมูลเพิ่มเติมในแต่ละประเด็นว่าเป็นไปตามระเบียบ ประกาศ ข้อกำหนด การกู้เงินกองทุนฯ หรือไม่อย่างไร

๑) หากข้อมูล และเอกสารหลักฐานของผู้ประสงค์ขอกู้เงินเป็นไปตามระเบียบ ประกาศ หลักเกณฑ์ ข้อกำหนดของกองทุนฯ ให้ผู้ประสงค์ขอกู้เงินลงลายมือชื่อในแบบพิมพ์ แล้วดำเนินการตามขั้นตอนที่ ๒ ต่อไป

๒) แต่ถ้าหากข้อมูล และเอกสารหลักฐานของผู้ประสงค์ขอกู้เงินไม่เป็นไปตามระเบียบ ประกาศ หลักเกณฑ์ ข้อกำหนดของกองทุนฯ **จะไม่รับเรื่อง ให้เจ้าหน้าที่ / พนักงาน แจ้งอธิบายให้ผู้ประสงค์ขอกู้เงินเข้าใจว่าไม่สามารถรับเรื่องได้ พร้อมให้ผู้ประสงค์ขอกู้เงินลงลายมือชื่อรับทราบ** เพื่อป้องกันการร้องเรียน และเก็บเรื่องไว้เป็นหลักฐาน

จุดควบคุม - ข้อมูล และเอกสารหลักฐานของผู้ประสงค์ขอกู้เงินไม่อยู่ในระเบียบ ประกาศ หลักเกณฑ์ ข้อกำหนดของกองทุนฯ จะไม่รับเรื่อง ให้เจ้าหน้าที่ / พนักงาน แจ้งอธิบายให้ผู้ประสงค์ขอกู้เงินเข้าใจ พร้อมทั้งให้ลงลายมือชื่อรับทราบการยุติเรื่อง เพื่อป้องกันการร้องเรียน

๒.การยื่นเรื่องขอกู้เงิน

๒.๑ หน่วยงานที่เป็นสถานที่รับเรื่องขอกู้เงิน ดังนี้

- ๑) ที่ว่าการอำเภอ
- ๒) สำนักงานเกษตรอำเภอ
- ๓) สำนักงานเกษตรและสหกรณ์จังหวัด
- ๔) สำนักบริหารกองทุนเพื่อช่วยเหลือเกษตรกรและรับเรื่องร้องเรียน (สกร.) สป.กษ.
- ๕) สำนักงาน ธ.ก.ส. สาขา

๒.๒ เอกสารที่ผู้ประสงค์ขอกู้เงินต้องนำมายื่นให้ครบถ้วน ดังนี้

- ๑) สำเนาบัตรประจำตัวประชาชนของผู้ขอ/ผู้ถือกรรมสิทธิ์/ ผู้กู้ร่วม (ถ้ามี)
- ๒) สำเนาทะเบียนบ้านของผู้ขอ/ผู้ถือกรรมสิทธิ์/ ผู้กู้ร่วม (ถ้ามี)
- ๓) สำเนาทะเบียนสมรส (ถ้ามี)
- ๔) สำเนาบัตรประจำตัวประชาชนคู่สมรส (ถ้ามี)
- ๕) สำเนาทะเบียนบ้านคู่สมรส (ถ้ามี)
- ๖) สำเนาหลักฐานการเป็นหนี้ (สัญญาจำนอง, สัญญาขายฝาก, สัญญาเงินกู้)
- ๗) สำเนาคำฟ้อง สัญญาประนีประนอมยอมความ และคำพิพากษาของศาล

- ๘) สำเนาหนังสือขายที่ดินคืนจากเจ้าหนี้ (กรณีขอกู้เงินซื้อที่ดินคืน)
- ๙) สำเนาหลักฐานการเช่าที่นา และหนังสือขายที่นาให้เช่าของผู้ให้เช่า (กรณีขอกู้เงินเพื่อซื้อที่นาเช่า)
- ๑๐) สำเนาเอกสารสิทธิในที่ดินพร้อมสารบัญญัติทะเบียนทุกหน้า (โฉนด, น.ส.๓ ก, น.ส.๓ ข., น.ส.๓) แปลงที่จะขอกู้ยืมเงินได้ถอน / ซื้องคืน
- ๑๑) สำเนาเอกสารสิทธิในที่ดินพร้อมสารบัญญัติทะเบียนทุกหน้า (โฉนด, น.ส.๓ ก, น.ส.๓ ข., น.ส.๓) แปลงที่ใช้เป็นหลักประกันเพิ่มเติม (ถ้ามี)

๒.๓ การตรวจสอบเอกสารการยื่นขอกู้เงิน

การยื่นขอกู้เงินของผู้ประสงค์ขอกู้ยืมเงินต้องนำเอกสารมาครบถ้วน โดยเจ้าหน้าที่/พนักงาน ใช้แบบพิมพ์ “แบบตรวจสอบเอกสารขอกู้เงินกองทุนหมุนเวียนเพื่อการกู้ยืมแก่เกษตรกรและผู้ยากจน” แบบกองทุน ๒

๑) หากผู้ประสงค์ขอกู้เงินนำเอกสารมาครบถ้วน ให้ผู้ประสงค์ขอกู้ยืมลงลายมือชื่อในแบบพิมพ์ แล้วดำเนินการตามขั้นตอนที่ ๒ ต่อไป

๒) แต่ถ้าผู้ประสงค์ขอกู้เงินนำเอกสารมาไม่ครบถ้วน เจ้าหน้าที่ / พนักงานแจ้งผู้ประสงค์ขอกู้เงินทราบว่า **ยังไม่ได้รับเรื่องไว้เพราะเอกสารไม่ครบถ้วน ให้ผู้ประสงค์ขอกู้เงินกลับไปเตรียมเอกสารให้ครบถ้วนก่อน แล้วค่อยมายื่นใหม่** แล้วให้ผู้ประสงค์ขอกู้เงินลงลายมือชื่อและมอบแบบตรวจสอบเอกสารยื่นขอกู้เงิน ให้ผู้ประสงค์ขอกู้เงินไป เพื่อใช้ในการเตรียมเอกสารให้ครบถ้วน โดยเจ้าหน้าที่ / พนักงาน ทำเครื่องหมายเอกสารที่ยังไม่ครบให้ชัดเจน เพื่อความสะดวกในการเตรียมเอกสารของผู้ประสงค์ขอกู้เงินครั้งต่อไป

จุดควบคุม - ผู้ประสงค์ขอกู้เงินนำเอกสารมาไม่ครบจะยังไม่รับเรื่อง และแจ้งให้ผู้ขอกู้เงินไปจัดเตรียมเอกสารมายื่นให้ครบถ้วน เพื่อป้องกันเรื่องค้าง และการร้องเรียนประเด็นล่าช้า โดยเจ้าหน้าที่ / พนักงานต้องแจ้งอธิบายให้ผู้ขอกู้เงินทราบและเข้าใจว่ายังไม่รับเรื่องเพราะเอกสารไม่ครบถ้วนไม่สามารถตรวจสอบข้อมูลเบื้องต้นได้ ให้ไปเตรียมเอกสารให้ครบแล้วมายื่นใหม่

๓. การบันทึกการขอกู้เงิน

๓.๑ การตรวจสอบข้อมูล และเอกสารหลักฐานการขอกู้ยืมเงินของผู้ประสงค์ขอกู้เงิน เป็นไปตามระเบียบ ประกาศ หลักเกณฑ์ ข้อกำหนดของกองทุนฯ ให้เจ้าหน้าที่/ พนักงาน สอบถาม ข้อมูลบันทึกในแบบพิมพ์ “แบบบันทึกการขอกู้เงินกองทุนหมุนเวียนเพื่อการกู้ยืมแก่เกษตรกร และผู้ยากจน” แบบกองทุน ๓ (แบบบันทึก ๑) แล้วให้ผู้ประสงค์ขอกู้เงินลงลายมือชื่อ และเจ้าหน้าที่/ พนักงาน ลงลายมือชื่อในแบบพิมพ์

๓.๒ การพิจารณาการไถ่เปลี่ยนประนอมหนี้ เมื่อดำเนินการบันทึกคำขอกู้เงินเสร็จ เจ้าหน้าที่/ พนักงานพิจารณาเรื่องขอกู้เงินจะต้องดำเนินการไถ่เปลี่ยนประนอมหนี้ หรือไม่อย่างไร

๑) มูลหนี้ที่ต้องไถ่เปลี่ยนประนอมหนี้ คือ หนี้ตามสัญญาจำนอง หนี้ตามสัญญา กู้ยืมเงิน สัญญาขายฝากที่สิ้นสุดแล้ว และการขอซื้อที่ดินคืนหลุดจากการสัญญาขายฝาก สัญญา จำนอง สัญญากู้ยืมเงิน หรือการซื้อที่นาเช่า **กรณีนี้** หน่วยงานรับเรื่องการขอกู้เงินต้องส่งให้ อบก. ส่วนอำเภอ หรืออาจใช้ผลการไถ่เปลี่ยนจากหน่วยราชการอื่นที่มีหน้าที่ไถ่เปลี่ยนดำเนินการไถ่เปลี่ยน ประนอมหนี้ และบันทึกในสัญญาประนีประนอมยอมความแพ่ง

๒) มูลหนี้ที่ไม่ต้องไถ่เปลี่ยนประนอมหนี้ คือ **หนี้ตามสัญญาขายฝากที่ระยะ เวลายังไม่สิ้นสุด** (หากจำเป็นต้องไถ่เปลี่ยนตามสัญญาขายฝาก จำนวนหนี้ที่ไถ่เปลี่ยนต้องไม่เกิน สัญญาที่ระบุไว้) **หรือหนี้ผ่านการไถ่เปลี่ยนโดยหน่วยงานอื่นแล้ว หรือหนี้ตามคำพิพากษา** กรณีนี้ หน่วยงานรับเรื่องการขอกู้เงินต้องส่งให้ ธ.ก.ส. สาขา ดำเนินการสอบสวนวิเคราะห์ข้อมูล การขอกู้เงิน

*****หมายเหตุ** กรณีคำพิพากษาได้พิพากษาไว้นานแล้ว ให้แจ้งผู้ขอกู้ติดต่อ เจ้าหนี้เพื่อให้มีหนังสือเป็นลายลักษณ์อักษรแจ้งยอดหนี้ปิดบัญชีที่เป็นปัจจุบัน เพื่อให้ได้ข้อมูล จำนวนเงินที่ขอกู้ที่เป็นปัจจุบันมากที่สุด หากเจ้าหนี้ไม่สามารถแจ้งยอดหนี้ที่เป็นปัจจุบันได้ (ส่วนใหญ่มักเป็นเจ้าหนี้นอกระบบ) ให้ผู้ขอกู้คำนวณจำนวนหนี้ตามเงื่อนไขในคำพิพากษา จนถึงปัจจุบัน (หรือเมื่อเวลาสำหรับการรอผลการวิเคราะห์ระยะหนึ่ง) และให้ผู้ขอกู้เขียนความประสงค์ว่า ขอกู้เงินจำนวนเท่าใด (ในขั้นตอนนี้ หน่วยงานที่รับเรื่องสามารถช่วยเหลือผู้ขอกู้ในการช่วยคำนวณ ยอดหนี้ปัจจุบันได้ แต่ต้องให้ผู้ขอกู้เป็นผู้แจ้งความประสงค์เอง

๓.๓ การจัดทำขั้นตอนการดำเนินงาน เมื่อดำเนินการบันทึกคำขอกู้เงิน และพิจารณา การส่งเรื่องไถ่เปลี่ยน ประนอมหนี้ เสร็จแล้ว ให้เจ้าหน้าที่/ พนักงานจัดทำ “ขั้นตอนการดำเนินงานการขอกู้เงินกองทุนหมุนเวียนเพื่อการกู้ยืมแก่เกษตรกรและผู้ยากจน” แบบกองทุน ๔ เพื่อรวบรวมเอกสาร ส่งไถ่เปลี่ยน ประนอมหนี้ หรือส่งสอบสวนวิเคราะห์ข้อมูลการขอกู้เงิน แล้วแต่กรณี

จุดควบคุม - เอกสารที่ต้องส่งไปจากขั้นตอนนี้ ประกอบด้วย (เรียงตามลำดับ)

- (๑) หนังสือคำสั่งเอกสาร
- (๒) แบบกองทุน ๔ “ขั้นตอนการดำเนินงาน การขอกู้เงินกองทุนหมุนเวียนเพื่อการกู้ยืมแก่เกษตรกรและผู้ยากจน”
- (๓) แบบกองทุน ๑ “แบบตรวจสอบข้อมูลเบื้องต้นการขอกู้ยืมเงินกองทุนหมุนเวียนเพื่อการกู้ยืมแก่เกษตรกรและผู้ยากจน”
- (๔) แบบกองทุน ๒ “แบบตรวจสอบเอกสารการขอกู้ยืมเงินกองทุนหมุนเวียนเพื่อการกู้ยืมแก่เกษตรกรและผู้ยากจน”
- (๕) แบบกองทุน ๓ (แบบบันทึก ๑) “แบบบันทึกการขอกู้เงินกองทุนหมุนเวียนเพื่อการกู้ยืมแก่เกษตรกรและผู้ยากจน”
- (๖) เอกสารหลักฐานของผู้ประสงค์ขอกู้เงินตามข้อ ๒.๒

ขั้นตอนที่ ๑ - ๓ ปฏิบัติงาน โดยทุกหน่วยงานตาม ข้อ ๒.๑ (ต้องปฏิบัติงานในแนวทางเดียวกันทุกหน่วยงาน)

ส่วนที่ ๒ การใกล้เคียง ประenomหนี้ ลงบันทึกในสัญญาประนีประนอมยอมความแพ่ง

๔. การใกล้เคียง ประenomหนี้

๔.๑ อบก. ส่วนอำเภอ /ส่วนจังหวัด/ส่วนกลาง ได้รับเรื่องจากหน่วยงานตามข้อ ๒.๑ ให้ดำเนินการใกล้เคียง ประenomหนี้ ลงบันทึกในสัญญาประนีประนอมยอมความแพ่ง

๔.๒ อบก. ส่วนอำเภอ /ส่วนจังหวัด/ส่วนกลาง ใกล้เคียงประenomหนี้เสร็จ ส่งเอกสารหลักฐานให้ ธ.ก.ส. สาขา ดำเนินการขั้นตอนที่ ๕ ต่อไป

จุดควบคุม - การใกล้เคียง ประenomหนี้ ต้องเป็นไปตามกฎหมาย ให้ความเป็นธรรมทุกฝ่าย

เอกสารที่ต้องส่งไปจากขั้นตอนนี้ ประกอบด้วย (เรียงตามลำดับ)

- (๑) หนังสือคำสั่งเอกสาร
- (๒) เอกสารการใกล้เคียง ประenomหนี้ และสัญญาประนีประนอมยอมความแพ่ง
- (๓) แบบกองทุน ๔ “ขั้นตอนการดำเนินงาน การขอกู้เงินกองทุนหมุนเวียนเพื่อการกู้ยืมแก่เกษตรกรและผู้ยากจน”

- (๔) แบบกองทุน ๑ “แบบตรวจสอบข้อมูลเบื้องต้นการขอกู้ยืมเงินกองทุนหมุนเวียนเพื่อการกู้ยืมแก่เกษตรกรและผู้ยากจน”
- (๕) แบบกองทุน ๒ “แบบตรวจสอบเอกสารการขอกู้ยืมเงินกองทุนหมุนเวียนเพื่อการกู้ยืมแก่เกษตรกรและผู้ยากจน”
- (๖) แบบกองทุน ๓ (แบบบันทึก ๑) “แบบบันทึกการขอกู้เงินกองทุนหมุนเวียนเพื่อการกู้ยืมแก่เกษตรกรและผู้ยากจน”
- (๗) เอกสารหลักฐานของผู้ประสงค์ขอกู้เงินตามข้อ ๒.๒

ขั้นตอนที่ ๔ ปฏิบัติงาน โดย อบก. ส่วนอำเภอ/ส่วนจังหวัด/ส่วนกลาง

ส่วนที่ ๓ การวิเคราะห์คำขอกู้และการประเมินราคาหลักทรัพย์

๕. การสอบข้อมูล การวิเคราะห์การขอกู้เงิน และการประเมินราคาหลักทรัพย์

๕.๑ ธ.ก.ส. สาขาใช้แบบพิมพ์ “แบบสรุปผลการสอบสวนวิเคราะห์ข้อมูลการขอกู้เงินกองทุนหมุนเวียนเพื่อการกู้ยืมแก่ผู้ยากจน” แบบผลวิเคราะห์การขอกู้เงิน ๑ ในการสอบสวนข้อมูลผู้ขอกู้เงิน และวิเคราะห์ข้อมูล พร้อมสรุปผลการวิเคราะห์

๕.๒ ธ.ก.ส. สาขาใช้แบบพิมพ์ “บันทึกการตรวจที่ดินที่จะจำนองเป็นหลักประกันเงินกู้ลูกค้า” แบบผลวิเคราะห์การขอกู้เงิน ๒ ในการประเมินราคาที่ดินที่ใช้เป็นหลักประกันตามวิธีปฏิบัติของ ธ.ก.ส.

๕.๓ ธ.ก.ส. สาขาใช้แบบพิมพ์ “บันทึกการตรวจสอบประเมินราคาสิ่งปลูกสร้างการกู้เงินกองทุนเพื่อการกู้ยืมแก่เกษตรกรและผู้ยากจน” แบบผลวิเคราะห์การขอกู้เงิน ๓ ถ้าราคาประเมินที่ดินที่ใช้เป็นหลักประกันไม่เพียงพอ

๕.๔ ธ.ก.ส. สาขาใช้แบบพิมพ์ “แบบตรวจสอบคุณสมบัติผู้ค้ำประกัน” แบบผลวิเคราะห์การขอกู้เงิน ๔ กรณีที่ราคาหลักทรัพย์ใช้เป็นหลักประกันไม่เพียงพอ และอยู่ในหลักเกณฑ์ที่ใช้บุคคลค้ำประกันเพิ่มได้

๕.๕ เมื่อ ธ.ก.ส. สาขาดำเนินการสอบข้อมูลและวิเคราะห์การขอกู้เงิน และประเมินราคาหลักทรัพย์ ของผู้ขอกู้เรียบร้อยแล้ว ให้ดำเนินการดังนี้

๑) กรณีจำนวนเงินที่ขอกู้อยู่ในอำนาจการพิจารณาของคณะกรรมการบริหารกองทุนหมุนเวียนเพื่อการกู้ยืมแก่เกษตรกรและผู้ยากจน (อบก.) ส่วนอำเภอ ให้จัดส่งเอกสารเสนออบก. ส่วนอำเภอ เพื่อพิจารณาดำเนินการต่อไป

๒) กรณีจำนวนเงินที่ขอกู้อยู่ในอำนาจการพิจารณาของคณะอนุกรรมการบริหาร กองทุนหมุนเวียนเพื่อการกู้ยืมแก่เกษตรกรและผู้ยากจน (อบก.) ส่วนจังหวัด ให้จัดส่งเอกสารเสนอ ธ.ก.ส. จังหวัด เพื่อให้ความเห็นในผลวิเคราะห์การขอกู้เงิน แล้วจึงส่งเอกสารให้ อบก. ส่วนจังหวัด เพื่อพิจารณาดำเนินการต่อไป

๒) กรณีจำนวนเงินที่ขอกู้อยู่ในอำนาจการพิจารณาของคณะอนุกรรมการบริหาร กองทุนหมุนเวียนเพื่อการกู้ยืมแก่เกษตรกรและผู้ยากจน (อบก.) ส่วนกลาง ให้จัดส่งเอกสารเสนอ ธ.ก.ส. จังหวัด และ ธ.ก.ส. สำนักงานใหญ่ ตามลำดับ เพื่อให้ความเห็นในผลวิเคราะห์การขอกู้เงิน แล้วจึงส่งเอกสารให้ อบก. ส่วนกลาง เพื่อพิจารณาดำเนินการต่อไป

จุดควบคุม - การสอบสวนข้อมูลต้องรอบคอบ ชัดเจน ถูกต้อง ให้ได้ความเป็นจริงมากที่สุด เพื่อการวิเคราะห์ที่ถูกต้อง โดยเปรียบเทียบกับข้อมูลค่าเฉลี่ย ค่ากลาง

- เอกสารที่ต้องส่งไปจากขั้นตอนนี้ ประกอบด้วย (เรียงตามลำดับ)

(๑) หนังสือนำเสนอเอกสาร

(๒) แบบผลวิเคราะห์การขอกู้เงิน ๑ “แบบสรุปผลการสอบสวนวิเคราะห์ ข้อมูลการขอกู้เงินกองทุนหมุนเวียนเพื่อการกู้ยืมแก่เกษตรกร และผู้ยากจน”

(๓) แบบผลวิเคราะห์การขอกู้เงิน ๒ “บันทึกการตรวจสอบที่ดินที่จะจำนอง เป็นหลักประกันเงินกู้ของลูกค้า”

(๔) แบบผลวิเคราะห์การขอกู้เงิน ๓ “บันทึกการตรวจสอบประเมินราคา สิ่งปลูกสร้างการขอกู้เงินกองทุนหมุนเวียนเพื่อการกู้ยืมแก่เกษตรกร และผู้ยากจน” (ถ้ามี)

(๕) แบบผลวิเคราะห์การขอกู้เงิน ๔ “แบบตรวจสอบคุณสมบัติผู้ค้ำประกัน (ถ้ามี)

(๖) เอกสารการไต่ถามทักท้วง ประณอมหนี้ และสัญญาประนีประนอมยอม ความแพ่ง

(๗) แบบกองทุน ๔ “ขั้นตอนการดำเนินงาน การขอกู้เงินกองทุนหมุนเวียน เพื่อการกู้ยืมแก่เกษตรกรและผู้ยากจน”

(๘) แบบกองทุน ๑ “แบบตรวจสอบข้อมูลเบื้องต้นการขอกู้ยืมเงินกองทุน หมุนเวียนเพื่อการกู้ยืมแก่เกษตรกรและผู้ยากจน”

(๙) แบบกองทุน ๒ “แบบตรวจสอบเอกสารการขอกู้ยืมเงินกองทุนหมุนเวียน เพื่อการกู้ยืมแก่เกษตรกรและผู้ยากจน”

(๑๐) แบบกองทุน ๓ (แบบบันทึก ๑) “แบบบันทึกการขอกู้เงินกองทุน
หมุนเวียนเพื่อการกู้ยืมแก่เกษตรกรและผู้ยากจน”

(๑๑) เอกสารหลักฐานของผู้ประสงค์ขอกู้เงินตามข้อ ๒.๒

ขั้นตอนที่ ๕ ปฏิบัติงานโดย ธ.ก.ส. สาขา

๖. การประชุมคณะกรรมการบริหารกองทุนหมุนเวียนเพื่อการกู้ยืมแก่เกษตรกร และผู้ยากจน (อบก.)

๖.๑ วงเงินกู้ไม่เกิน ๓๐๐,๐๐๐ บาท คณะกรรมการบริหารกองทุนหมุนเวียน
เพื่อการกู้ยืมแก่เกษตรกรและผู้ยากจน (อบก.) ส่วนอำเภอ เป็นผู้พิจารณาอนุมัติ / ไม่อนุมัติ

๖.๒ วงเงินกู้เกิน ๓๐๐,๐๐๐ บาท แต่ไม่เกิน ๒,๕๐๐,๐๐๐ บาท คณะกรรมการ
บริหารกองทุนหมุนเวียนเพื่อการกู้ยืมแก่เกษตรกรและผู้ยากจน (อบก.) ส่วนจังหวัด เป็นผู้พิจารณา
อนุมัติ / ไม่อนุมัติ

๖.๓ วงเงินกู้ไม่เกิน ๒,๕๐๐,๐๐๐ บาท สำหรับผู้ขอกู้มีภูมิลำเนาในกรุงเทพมหานคร
คณะกรรมการบริหารกองทุนหมุนเวียนเพื่อการกู้ยืมแก่เกษตรกรและผู้ยากจน (อบก.)
ส่วนกลาง เป็นผู้พิจารณาอนุมัติ / ไม่อนุมัติ

ขั้นตอนที่ ๖ ปฏิบัติงานโดยคณะกรรมการบริหารกองทุนหมุนเวียนเพื่อการกู้ยืม
แก่เกษตรกรและผู้ยากจน (อบก.) ส่วนอำเภอ ส่วนจังหวัด และส่วนกลาง

๗. การแจ้งผลอนุมัติเพื่อโอนเงิน

๗.๑ เมื่อ อบก. ส่วนต่าง ๆ มีมติอนุมัติ / ไม่อนุมัติเงินกู้แล้ว ให้ฝ่ายเลขานุการ อบก.
ส่วนต่าง ๆ แจ้งผลการพิจารณาให้ผู้ขอกู้ทราบ

๗.๒ ส่งเอกสารให้สำนักงานปลัดกระทรวงเกษตรและสหกรณ์ เพื่อขออนุมัติ
ปลัดกระทรวงเกษตรและสหกรณ์เบิกจ่ายเงินให้แก่ผู้ขอกู้ต่อไป

ขั้นตอนที่ ๗ ปฏิบัติงานโดย ฝ่ายเลขานุการคณะกรรมการบริหารกองทุนหมุนเวียน
เพื่อการกู้ยืมแก่เกษตรกรและผู้ยากจน (อบก.) ส่วนอำเภอ ส่วนจังหวัด และส่วนกลาง และสำนักงาน
ปลัดกระทรวงเกษตรและสหกรณ์

๘. การจ่ายเงินกู้

ขั้นตอนที่ ๘ ปฏิบัติงาน โดย ธ.ก.ส. สำนักงานใหญ่ และ ธ.ก.ส.สาขา

๙. การเบิกค่าใช้จ่ายในการวิเคราะห์ค่าของเงิน

ขั้นตอนที่ ๙ ปฏิบัติงาน โดย ธ.ก.ส. สาขา และ ธ.ก.ส. สำนักงานใหญ่

๑๐. การเร่งรัดติดตามหนี้ถึงกำหนด

ขั้นตอนที่ ๑๐ ปฏิบัติงาน โดย ธ.ก.ส. สาขา และ ธ.ก.ส. สำนักงานใหญ่

๑๑. การติดตามหนี้ค้างชำระ

๑๑.๑ การประนอมหนี้

๑๑.๒ การปรับปรุงโครงสร้างหนี้

๑๑.๓ การเรียกคืนเงินกู้

๑๑.๔ การดำเนินคดี

๑๑.๕ การบังคับจำนอง

๑๑.๖ การขายทอดตลาด

๑๑.๗ การตัดหนี้สูญ

ขั้นตอนที่ ๑๑ ปฏิบัติงานโดย ธ.ก.ส. สาขาและ ธ.ก.ส. สำนักงานใหญ่

