

สรุปผลการติดตามการชำระหนี้ของลูกหนี้กองทุนหมุนเวียนเพื่อการกู้ยืมแก่เกษตรกรและผู้ยากจน  
ประจำปีงบประมาณ ๒๕๖๓

๑.วัตถุประสงค์การติดตามการชำระหนี้ลูกหนี้กองทุนหมุนเวียนฯ

๑. เพื่อติดตามการชำระหนี้ของลูกหนี้กองทุนหมุนเวียนเพื่อการกู้ยืมแก่เกษตรกรและผู้ยากจน
๒. เพื่อสำรวจความต้องการฟื้นฟูอาชีพของลูกหนี้กองทุนหมุนเวียนเพื่อการกู้ยืมแก่เกษตรกรและผู้ยากจน และใช้เป็นฐานข้อมูลในการวางแผนการพัฒนาฟื้นฟูอาชีพของผู้กู้ยืมเงินแต่ละรายต่อไป

๒.สรุปผลการติดตาม

โดยเจ้าหน้าที่ของสำนักบริหารกองทุนเพื่อช่วยเหลือเกษตรกรและรับเรื่องร้องเรียน (สกร.) และเจ้าหน้าที่ของสำนักงานเกษตรและสหกรณ์จังหวัด ได้ดำเนินการตามแผนการติดตามระหว่างเดือนตุลาคม ๒๕๖๒ ถึงเดือนกันยายน ๒๕๖๓ ประจำปีงบประมาณ ๒๕๖๓ แผนการติดตามจำนวน ๔,๖๐๒ ราย โดยผลการติดตามทั้งหมด จำนวน ๔,๘๔๔ ราย สรุปได้ดังนี้

๒.๑ ประเภทการติดตามลูกหนี้

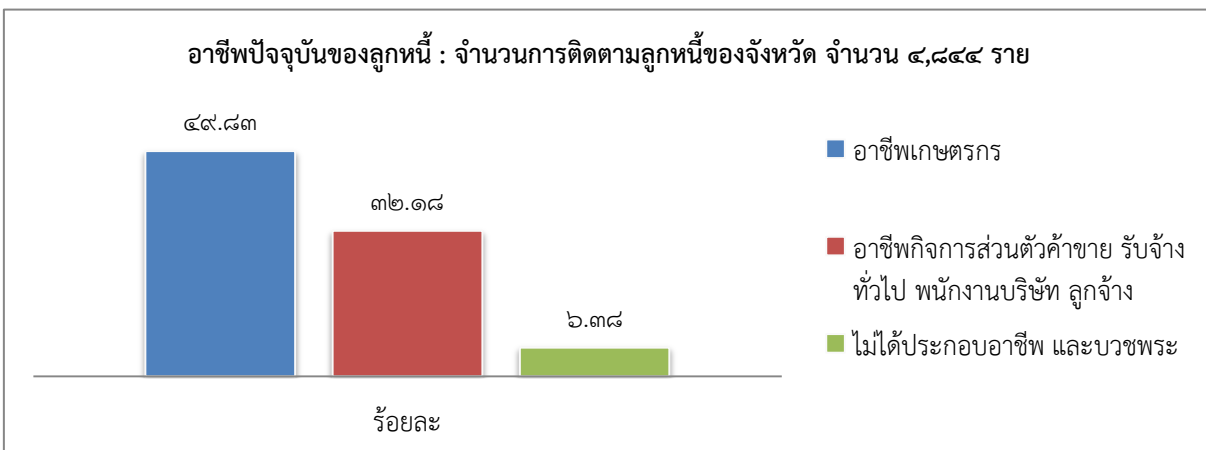
ส่วนใหญ่เป็นการติดตามลูกหนี้ค้างชำระ จำนวน ๓,๖๓๐ ราย คิดเป็นร้อยละ ๗๔.๙๔ ลูกหนี้ที่สามารถชำระได้ปกติ จำนวน ๑,๒๑๔ ราย คิดเป็นร้อยละ ๒๕.๐๖

๒.๒ ข้อมูลทั่วไป

๑) อาชีพของลูกหนี้

ส่วนใหญ่ลูกหนี้มีเป็นเกษตรกร จำนวน ๒,๔๑๔ ราย คิดเป็นร้อยละ ๔๙.๘๓ รองลงมาลูกหนี้มีอาชีพกิจการส่วนตัวค้าขาย รับจ้างทั่วไป พนักงานบริษัทเอกชน ลูกจ้าง จำนวน ๑,๕๕๙ ราย คิดเป็นร้อยละ ๓๒.๑๘ และลูกหนี้ไม่ได้ประกอบอาชีพ และบวชพระ จำนวน ๓๐๙ ราย คิดเป็นร้อยละ ๖.๓๘ (ตามรูปแสดงกราฟที่ ๑)

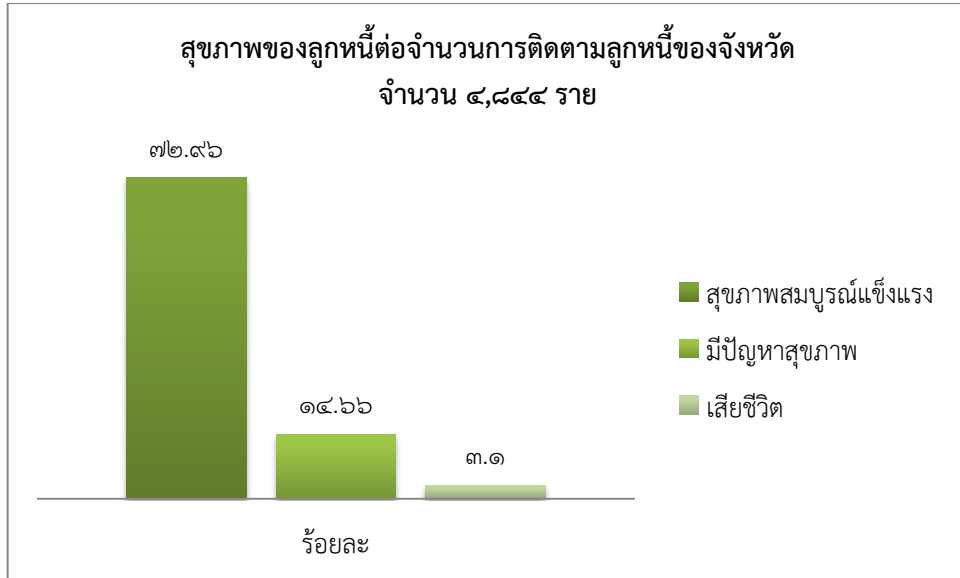
รูปแสดงกราฟที่ ๑



**๒) สุขภาพของลูกหนี้**

ลูกหนี้ส่วนใหญ่มีสุขภาพสมบูรณ์แข็งแรง จำนวน ๓,๕๓๔ ราย คิดเป็นร้อยละ ๗๒.๙๖ รองลงมา มีปัญหาสุขภาพ จำนวน ๗๑๐ ราย คิดเป็นร้อยละ ๑๔.๖๖ และเสียชีวิต จำนวน ๑๕๐ ราย คิดเป็นร้อยละ ๓.๑๐ (ตามรูปแสดงกราฟที่ ๒)

**รูปแสดงกราฟที่ ๒**

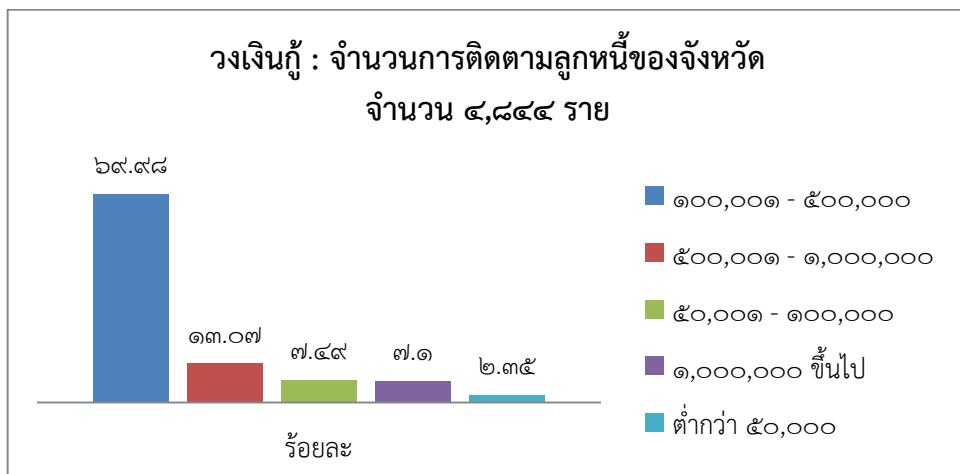


**๒.๓ ข้อมูลเกี่ยวกับสถานะการเป็นลูกหนี้และการชำระหนี้กองทุนหมุนเวียน**

**๑) วงเงินที่กู้**

ลูกหนี้ส่วนใหญ่กู้โดยเฉลี่ยประมาณ ๑๐๐,๐๐๑ - ๕๐๐,๐๐๐ บาท จำนวน ๓,๓๙๐ ราย คิดเป็นร้อยละ ๖๙.๙๘ รองลงมา กู้ระหว่าง ๕๐๐,๐๐๑ - ๑,๐๐๐,๐๐๐ บาท จำนวน ๖๓๓ ราย คิดเป็นร้อยละ ๑๓.๐๗ กู้ระหว่าง ๕๐,๐๐๑ - ๑๐๐,๐๐๐ บาท จำนวน ๓๖๓ ราย คิดเป็นร้อยละ ๗.๔๙ กู้ตั้งแต่ ๑,๐๐๐,๐๐๐ บาท ขึ้นไป จำนวน ๓๓๔ ราย คิดเป็นร้อยละ ๖.๙๐ และกู้ต่ำกว่า ๕๐,๐๐๐ บาท จำนวน ๑๑๔ ราย คิดเป็นร้อยละ ๒.๓๕ (ตามรูปแสดงกราฟที่ ๓)

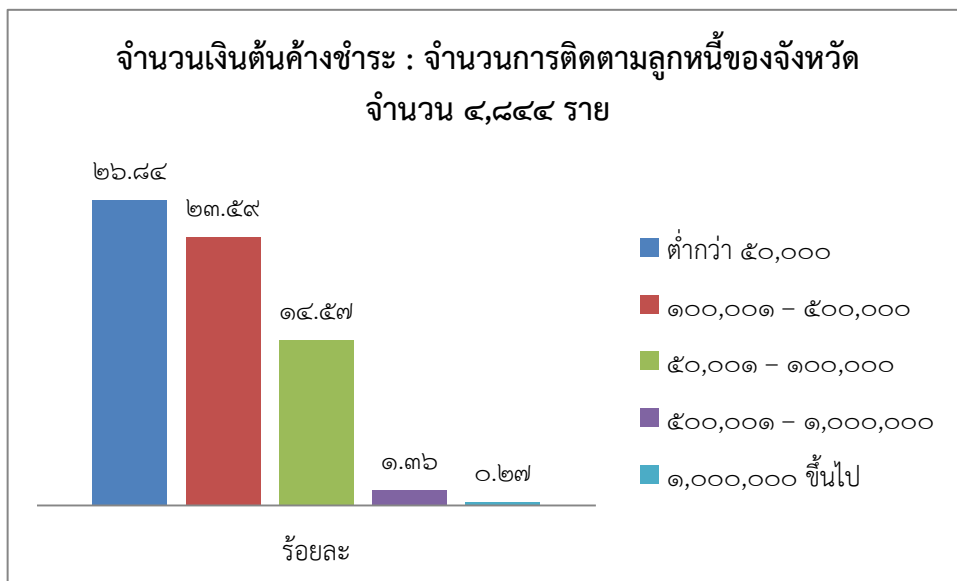
**รูปแสดงกราฟที่ ๓**



## ๒) จำนวนหนี้เงินต้นที่ค้างชำระ

ลูกหนี้ส่วนใหญ่เป็นหนี้ที่ค้างชำระระหว่าง ๑๐๐,๐๐๑ - ๕๐๐,๐๐๐ บาท จำนวน ๑,๑๖๐ ราย คิดเป็นร้อยละ ๒๓.๕๕ ลดลงมาเป็นหนี้ค้างต่ำกว่า ๕๐,๐๐๐ บาท จำนวน ๑,๓๐๐ ราย คิดเป็นร้อยละ ๒๖.๘๔ หนี้ค้างระหว่าง ๕๐,๐๐๑ - ๑๐๐,๐๐๐ บาท จำนวน ๗๐๖ ราย คิดเป็นร้อยละ ๑๔.๕๗ หนี้ค้างระหว่าง ๕๐๐,๐๐๑ - ๑,๐๐๐,๐๐๐ บาท จำนวน ๖๖ ราย คิดเป็นร้อยละ ๑.๓๖ และหนี้ค้างตั้งแต่ ๑,๐๐๐,๐๐๐ บาท ขึ้นไป จำนวน ๑๓ ราย คิดเป็นร้อยละ ๐.๒๗ (ตามรูปแสดงกราฟที่ ๔)

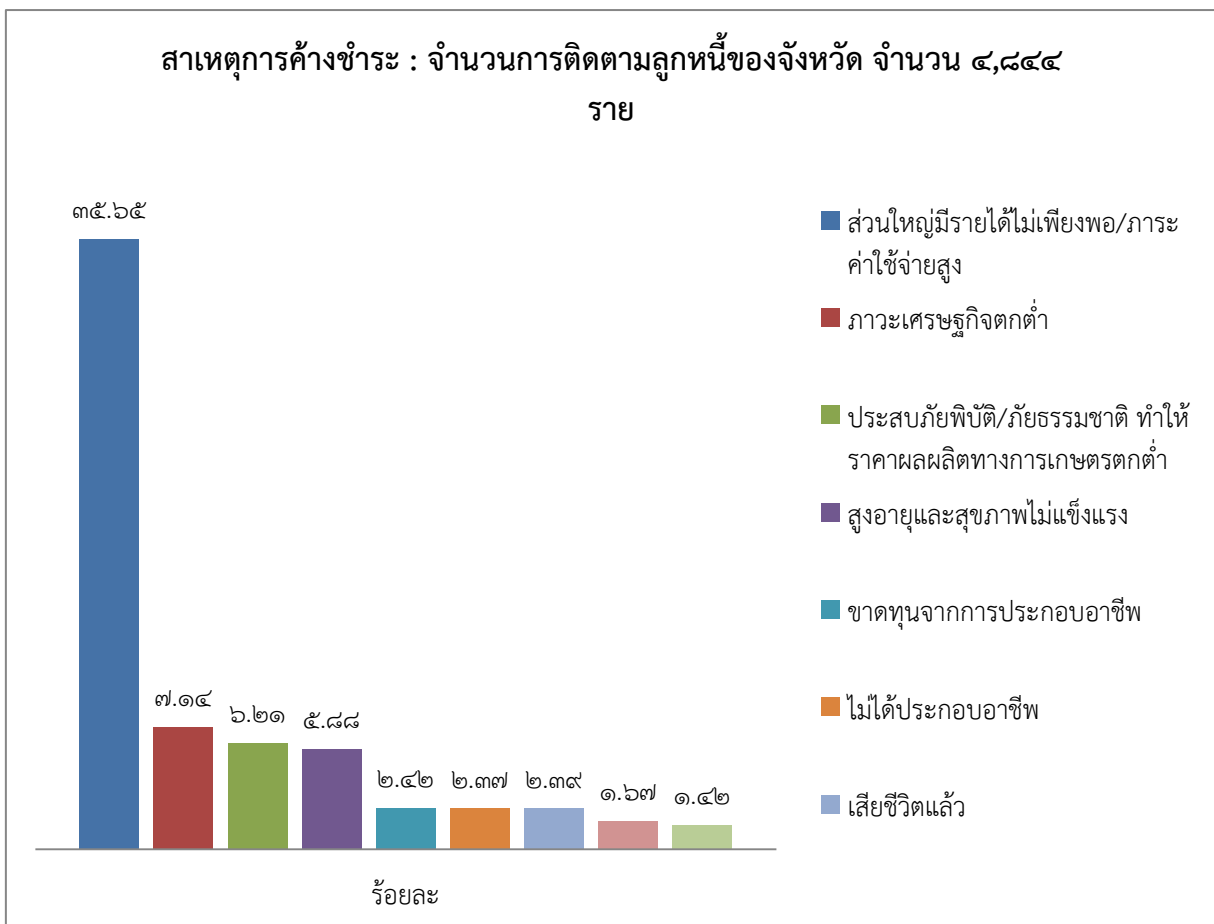
รูปแสดงกราฟที่ ๔



### ๓) สาเหตุที่ค้างชำระ

ส่วนใหญ่มีรายได้ไม่เพียงพอ/ภาระค่าใช้จ่ายสูง จำนวน ๑,๗๒๗ ราย คิดเป็นร้อยละ ๓๕.๖๕ รองลงมาภาวะเศรษฐกิจตกต่ำ ๓๔๖ ราย คิดเป็นร้อยละ ๗.๑๔ ประสบภัยพิบัติ/ภัยธรรมชาติ ทำให้ราคาผลผลิตทางการเกษตรตกต่ำ ๓๐๑ ราย คิดเป็นร้อยละ ๖.๒๑ สูงอายุและสุขภาพไม่แข็งแรง ๒๘๑ ราย คิดเป็นร้อยละ ๕.๘๘ ขาดทุนจากการประกอบอาชีพ จำนวน ๑๑๗ ราย ร้อยละ ๒.๔๒ ไม่ได้ประกอบอาชีพ จำนวน ๑๑๕ ราย คิดเป็นร้อยละ ๒.๓๗ เสียชีวิตแล้ว จำนวน ๑๑๖ ราย ร้อยละ ๒.๓๙ มีพฤติการณ์ไม่ชำระหนี้หลงเชื่อบุคคลอื่น/เกิดความเข้าใจผิดทำให้ไม่ชำระหนี้ ต้องโทษจำคุก จำนวน ๘๑ ราย คิดเป็นร้อยละ ๑.๖๗ และเป็นหนี้นอกระบบหลายแห่ง จำนวน ๖๙ ราย คิดเป็นร้อยละ ๑.๔๒ (ตามรูปแสดงกราฟที่ ๕)

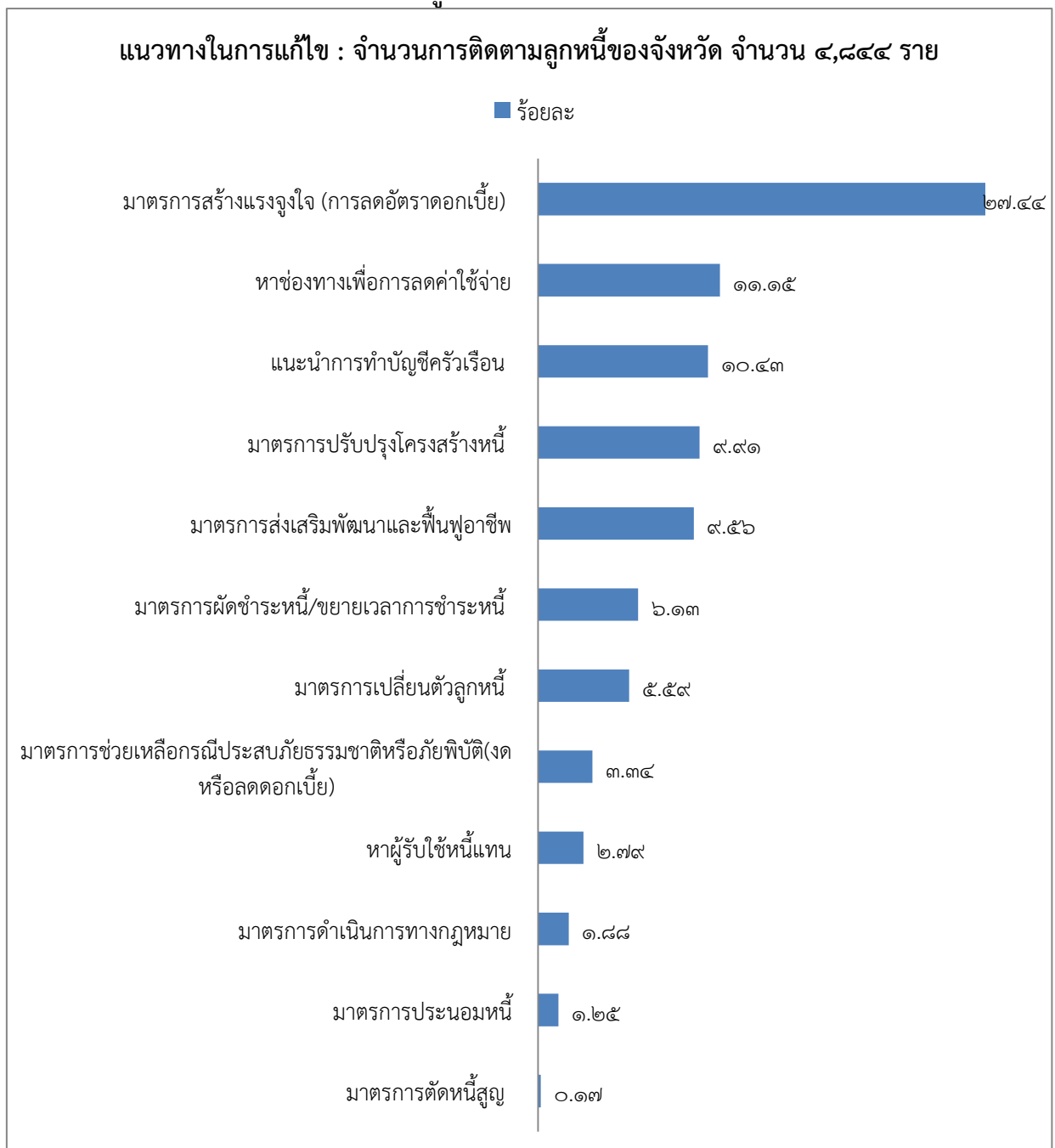
### รูปแสดงกราฟที่ ๕



## ๒.๔ แนวทางการแก้ไข

ส่วนใหญ่มาตรการสร้างแรงจูงใจ (การลดอัตราดอกเบี้ย) จำนวน ๑,๓๒๙ ราย คิดเป็นร้อยละ ๒๗.๔๔ หาช่องทางเพื่อการลดค่าใช้จ่าย จำนวน ๕๔๐ ราย คิดเป็นร้อยละ ๑๑.๑๕ แนะนำการทำบัญชีครัวเรือน จำนวน ๕๐๕ ราย คิดเป็นร้อยละ ๑๐.๔๓ มาตรการปรับปรุงโครงสร้างหนี้ จำนวน ๔๘๐ ราย คิดเป็นร้อยละ ๙.๙๑ มาตรการส่งเสริมพัฒนาและฟื้นฟูอาชีพ จำนวน ๔๖๓ ราย คิดเป็นร้อยละ ๙.๕๖ มาตรการเปลี่ยนตัวลูกหนี้ จำนวน ๒๗๑ ราย คิดเป็นร้อยละ ๕.๕๙ มาตรการผิดชำระหนี้/ขยายเวลาการชำระหนี้ จำนวน ๒๙๗ ราย คิดเป็นร้อยละ ๖.๑๓ มาตรการช่วยเหลือกรณีประสบภัยธรรมชาติหรือภัยพิบัติ(งดหรือลดดอกเบี้ย) จำนวน ๑๖๒ ราย คิดเป็นร้อยละ ๓.๓๔ หาผู้รับใช้หนี้แทน จำนวน ๑๓๕ ราย คิดเป็นร้อยละ ๒.๗๙ มาตรการประนอมหนี้ มาตรการดำเนินการทางกฎหมาย และมาตรการตัดหนี้สูญ จำนวน ๑๖๐ ราย คิดเป็นร้อยละ ๓.๓๐ (ตามรูปแสดงกราฟที่ ๖)

รูปแสดงกราฟที่ ๖



## ๒.๕ ปัญหาอุปสรรค และข้อเสนอแนะ

### ๑) ปัญหาอุปสรรค

๑.๑) ลูกหนี้มีหนี้สินหลายด้าน นอกจากลูกหนี้เป็นหนี้สินกับกองทุนหมุนเวียนฯ แล้ว ยังมีหนี้สินอื่นๆ อีก เช่น กองทุนหมู่บ้าน จ.ก.ส. สหกรณ์ และหนี้นอกระบบ เมื่อมีรายได้จะนำเงินไปชำระหนี้สินอื่นๆ ก่อนแล้วค่อยมาชำระหนี้กองทุนหมุนเวียนฯ เนื่องจากหนี้อื่นๆ มีอัตราดอกเบี้ยสูงกว่ากองทุนหมุนเวียนฯ หรือเมื่อชำระแล้วสามารถกู้ยืมใหม่ได้

๑.๒) ลูกหนี้ไม่ค่อยให้ข้อมูลรายได้ที่ชัดเจน มีเจตนาปกปิด

๑.๓) การวิเคราะห์ความสามารถในการชำระหนี้ก่อนการพิจารณาเงินกู้ บางรายไม่สอดคล้องกับสภาพความเป็นจริง

### ๒) ข้อเสนอแนะและแนวทางแก้ไข

๒.๑) จัดทำแผนงาน/โครงการส่งเสริมฟื้นฟู และพัฒนาอาชีพลูกหนี้กองทุนหมุนเวียนฯ ตามศักยภาพและความต้องการของลูกหนี้ ให้มีรายได้เพิ่มขึ้น และสามารถชำระหนี้ได้ตามแผนที่กำหนด โดยประสานขอความร่วมมือจากหน่วยงานที่เกี่ยวข้องทั้งในสังกัดกระทรวงเกษตรและสหกรณ์ กระทรวงอื่นๆ ที่เกี่ยวข้อง และองค์กรต่างๆ ในพื้นที่ ถ่ายทอดความรู้ให้กับลูกหนี้ เพื่อให้ลูกหนี้ได้มีช่องทางในการประกอบอาชีพที่ตนเองต้องการ หรืออาจปรับเปลี่ยนอาชีพตามสภาพแวดล้อมของพื้นที่ทำกิน

๒.๒) การสร้างความรู้ความเข้าใจแก่ลูกหนี้เรื่องสิทธิ และหน้าที่ของลูกหนี้ในการชำระหนี้ค้ำประกันกองทุนฯ รวมทั้งให้เข้าใจว่าเงินกู้ยืมจากกองทุนหมุนเวียนฯ ไม่ใช่เงินให้เปล่า ต้องส่งชำระคืนตามระยะเวลาที่กำหนดตามสัญญา

๒.๓) การติดตามการชำระหนี้ของ จ.ก.ส. ต้องเข้มงวด และต่อเนื่องเพิ่มมากกว่าเดิม ในการติดตามหนี้หรือพบปะลูกหนี้ให้มากขึ้น โดยรวมทั้งลูกหนี้ปกติและหนี้ค้างชำระ เพื่อทราบปัญหาของลูกหนี้ และหาแนวทางแก้ไข

๒.๔) ลูกหนี้มีพื้นที่ทำการเกษตรน้อยส่วนใหญ่ทำการผลิตเพื่อบริโภคในครัวเรือน จึงไม่มีรายได้จากการเกษตรมาชำระหนี้ค้ำประกัน ลูกหนี้ควรมีอาชีพเสริมเพื่อเพิ่มรายได้ให้กับครอบครัว

๒.๕) ควรให้ จ.ก.ส. แนะนำส่งเสริมการจัดทำบัญชีครัวเรือนให้ลูกหนี้กองทุนหมุนเวียนฯ ตามสมุดบัญชีครัวเรือน (รายรับ-รายจ่าย) ของ จ.ก.ส. และควรมีการติดตามที่เข้มงวดมากขึ้น

๒.๖) ควรส่งเสริมให้ลูกหนี้จัดทำบัญชีครัวเรือน เพื่อสร้างวินัยทางการเงินให้ลูกหนี้สามารถวางแผนค่าใช้จ่ายในครัวเรือนและชำระหนี้ค้ำประกันให้กับกองทุนหมุนเวียนฯ ได้ตามระยะเวลาที่กำหนด

๒.๗) ควรให้ผู้รับผิดชอบของสำนักงานเกษตรและสหกรณ์จังหวัดชี้แจงสร้างความเข้าใจมาตรการสร้างแรงจูงใจในการปรับลดอัตราดอกเบี้ยให้กับลูกหนี้รายใหม่ และลูกหนี้ที่ชำระได้ตามปกติอย่างต่อเนื่อง

-----