

## ข้อมูลพื้นฐานของจังหวัดร้อยเอ็ด

## 1. ข้อมูลด้านการเกษตรของจังหวัดร้อยเอ็ด

1.1 จังหวัดร้อยเอ็ดมีพื้นที่ทั้งหมด 5,187,156 ไร่ เป็นพื้นที่เกษตรกรรม 4,233,214 ไร่ (ร้อยละ 81.61 ของพื้นที่ทั้งหมด) เป็นพื้นที่นาข้าว 3,091,521 ไร่ พืชไร่ 174,530 ไร่ พืชสวน 128,043 ไร่ พืชผัก 19,665 ไร่ พื้นที่เกษตรกรรมอื่นๆ 819,455 ไร่ โดยมีพื้นที่เกษตรกรรมในเขตชลประทาน 243,442 ไร่ และพื้นที่เกษตรกรรมนอกเขตชลประทาน 3,989,772 ไร่

ที่มา: สำนักงานเกษตรจังหวัดร้อยเอ็ด

1.2 ผลิตภัณฑ์มวลรวมจังหวัดร้อยเอ็ด ปี 2564 มีมูลค่าผลิตภัณฑ์มวลรวมของจังหวัด (GPP) ปี 2564 จำนวน 82,656 ล้านบาท แยกเป็น ภาคเกษตร 15,915 ล้านบาท คิดเป็นร้อยละ 19.25 และภาคนอกเกษตร 66,741 ล้านบาท คิดเป็นร้อยละ 80.75 รายได้ต่อหัวประชากร 76,162.47 บาท/คน/ปี ในปี 2565 มีครัวเรือนที่ไม่ผ่านเกณฑ์รายได้ 40,000 บาท/คน/ปี จำนวน 841 ครัวเรือน โดยมีจำนวนลดลงจากปี 2564 จำนวน 317 ครัวเรือน ซึ่งสามารถจำแนก 841 ครัวเรือนออกเป็นครัวเรือนที่สามารถพัฒนาได้ 263 ครัวเรือน ครัวเรือนที่ต้องการสงเคราะห์ 557 ครัวเรือน ครัวเรือนที่ตาย/ย้ายออก 16 ครัวเรือน และครัวเรือนที่ไม่ขอรับความช่วยเหลือ 5 ครัวเรือน

ที่มา: สำนักงานคลังจังหวัดร้อยเอ็ด / สำนักงานพัฒนาชุมชนร้อยเอ็ด

## 1.3 ข้อมูลด้านดิน

จังหวัดร้อยเอ็ด พบชุดดินทั้งหมด 22 กลุ่มชุดดิน และเป็นพื้นที่เบ็ดเตล็ด 10 ประเภท โดยมีเนื้อที่รวม 5,187,156 ไร่ ดังนี้

## ตารางข้อมูลเนื้อที่ของกลุ่มชุดดินและพื้นที่เบ็ดเตล็ด จังหวัดร้อยเอ็ด

สัญลักษณ์	กลุ่มชุดดิน	เนื้อที่	
		พื้นที่ (ไร่)	ร้อยละ
Chp	ชุมพลบุรี	141,349	2.72
Chp/Ka	หน่วยดินสัมพัทธ์ชุดดินชุมพลบุรีและชุดดินกันทรวิชัย	21,358	0.41
Chp/Tt	หน่วยดินสัมพัทธ์ชุดดินชุมพลบุรีและชุดดินท่าตูม	6,011	0.12
Ckr	จักราช	17,322	0.33
Cni	ชานี	434,843	8.38
Cpg	ชุมพวง	1,255	0.02
ES	หน้าผาชัน	682	0.01
Ht	ห้วยแถลง	180,906	3.49
Ka	กันทรวิชัย	183,567	3.54
Kg	คำบง	230,866	4.45

แบบฟอร์มที่ 1 ข้อมูลพื้นฐานจังหวัด

สัญลักษณ์	กลุ่มชุดดิน	เนื้อที่	
		พื้นที่ (ไร่)	ร้อยละ
Ki	กุลาร่องไห้	141,053	2.72
Ki-Pt	หน่วยดินเชิงซ้อนชุดดินกุลาร่องไห้และชุดดินประทาย	15,452	0.3
Kmr	เขมราฐ	2,170	0.04
Kng	กง	8,534	0.16
Kt	โคราษ	1,825	0.04
Lah	ละหานทราย	69,524	1.34
MARSH	ที่ลุ่มชื้นแฉะ	1,577	0.03
Msk	มหาสารคาม	795,534	15.34
Nad	นาคูน	171,747	3.31
Nbn	หนองบุญมาก	18,322	0.35
Ndg	โนนแดง	514,526	9.92
Ng	น้ำพอง	7	0
Nkg	หนองกง	11,273	0.22
Nkg-Th	หน่วยดินเชิงซ้อนชุดดินหนองกงและชุดดินธวัชบุรี	3,639	0.07
Pho	พล	86,891	1.68
Pho-Nad	หน่วยดินเชิงซ้อนชุดดินพลและชุดดินนาคูน	5,784	0.11
Pm	พิมาย	3,912	0.08
Pp	โพนพิสัย	7,015	0.14
Pt	ประทาย	105,778	2.04
Ptc	ปักธงชัย	452,322	8.72
Ptc-Kg	หน่วยดินเชิงซ้อนชุดดินปักธงชัยและชุดดินคำบง	5,606	0.11
Ptk	พระทองคำ	281,023	5.42
Ptk-Msk	หน่วยดินเชิงซ้อนชุดดินพระทองคำและชุดดินมหาสารคาม	17,656	0.34
Ptk-Ndg	หน่วยดินเชิงซ้อนชุดดินพระทองคำและชุดดินโนนแดง	8,010	0.15
Pu	ภูพาน	126,836	2.45
Pu-Kg	หน่วยดินเชิงซ้อนชุดดินภูพานและชุดดินคำบง	18	0
RC	ที่ดินหินพื้นโคล่	2,794	0.05

แบบฟอร์มที่ 1 ข้อมูลพื้นฐานจังหวัด

สัญลักษณ์	กลุ่มชุดดิน	เนื้อที่	
		พื้นที่ (ไร่)	ร้อยละ
Re	ร้อยเอ็ด	370,285	7.14
SC	พื้นที่ลาดชันเชิงซ้อน	26,314	0.51
Sik	ศิขรภูมิ	13,621	0.26
St	สีทน	63,118	1.22
Th	ธวัชบุรี	215,809	4.16
Tt	ท่าตูม	19,900	0.38
Tt-Th	หน่วยดินเชิงซ้อนชุดดินท่าตูมและชุดดินธวัชบุรี	32,769	0.63
Ub	อุบล	161,146	3.11
Wk	วังน้ำเขียว	2,905	0.06
Wk-RC	หน่วยดินเชิงซ้อนชุดดินวังน้ำเขียวและที่ดินหินพื้น*	41,162	0.79
Wn	วาริน	28,741	0.55
Yl	ยางตลาด	11,789	0.23
Yt	ยโสธร	44,140	0.85
U	พื้นที่อยู่อาศัย	19,018	0.37
W	พื้นที่น้ำ	59,452	1.15
<b>ผลรวมทั้งหมด</b>		<b>5,187,156</b>	<b>100.00</b>

ที่มา : สถานีพัฒนาที่ดินร้อยเอ็ด กรมพัฒนาที่ดิน

1.4 สถานการณ์ด้านทรัพยากรการผลิตและแนวโน้ม

1) ปริมาณน้ำภาพรวมจังหวัด 1,111.1 ล้าน ลบ.ม. คิดเป็นร้อยละ 77.77 (ที่มา: โครงการชลประทานร้อยเอ็ด)

2) ปริมาณน้ำฝนสะสม ตั้งแต่วันที่ 1 มกราคม 2565 ถึง 31 ธันวาคม 2565 เฉลี่ย 1,663.50 มม. (จากสถานีอุตุนิยมวิทยาร้อยเอ็ด)

3) ความต้องการใช้น้ำของจังหวัดจำแนก 4 ด้าน (ประเมินความต้องการใช้น้ำทั้งฤดูฝนและฤดูแล้ง)

- อุปโภคบริโภค 0.543 ล้าน ลบ.ม.

- ระบบนิเวศน์ 0.800 ล้าน ลบ.ม.

- เกษตรกรรม 73.19 ล้าน ลบ.ม.

- อุตสาหกรรม - ล้าน ลบ.ม.

ที่มา: โครงการชลประทานร้อยเอ็ด

## แบบฟอร์มที่ 1 ข้อมูลพื้นฐานจังหวัด

### 4) การใช้ประโยชน์และความเหมาะสมของดินเพื่อการเพาะปลูก (Agri-Map analytic)

ความเหมาะสมของดินสำหรับปลูกพืชเศรษฐกิจในพื้นที่จังหวัดร้อยเอ็ด มีรายละเอียดดังนี้

เขตความเหมาะสมสำหรับปลูกข้าว มีพื้นที่ความเหมาะสมมาก (S1) มีเนื้อที่ประมาณ 135,627 ไร่ หรือร้อยละ 2.76 ของพื้นที่ปลูกข้าวในจังหวัดร้อยเอ็ด มีพื้นที่ความเหมาะสมปานกลาง (S2) มีเนื้อที่ประมาณ 1,819,179 ไร่ หรือร้อยละ 36.97 ของพื้นที่ปลูกข้าวในจังหวัดร้อยเอ็ด มีพื้นที่ความเหมาะสมน้อย (S3) มีเนื้อที่ประมาณ 809,206 ไร่ หรือร้อยละ 16.45 ของพื้นที่ปลูกข้าวในจังหวัดร้อยเอ็ด และพื้นที่ไม่มีความเหมาะสม (N) มีเนื้อที่ประมาณ 618,208 ไร่ หรือร้อยละ 12.56 ของพื้นที่ปลูกข้าวในจังหวัดร้อยเอ็ด

เขตความเหมาะสมสำหรับมันสำปะหลัง มีพื้นที่ความเหมาะสมมาก (S1) มีเนื้อที่ประมาณ 10,649 ไร่ หรือร้อยละ 0.22 ของพื้นที่ปลูกมันสำปะหลังในจังหวัดร้อยเอ็ด มีพื้นที่ความเหมาะสมปานกลาง (S2) มีเนื้อที่ประมาณ 102,707 ไร่ หรือร้อยละ 2.10 ของพื้นที่ปลูกมันสำปะหลังในจังหวัดร้อยเอ็ด มีพื้นที่ความเหมาะสมน้อย (S3) มีเนื้อที่ประมาณ 4,138 ไร่ หรือร้อยละ 0.08 ของพื้นที่ปลูกมันสำปะหลังในจังหวัดร้อยเอ็ด และพื้นที่ไม่มีความเหมาะสม (N) มีเนื้อที่ประมาณ 110 ไร่ หรือร้อยละ 0.00 ของพื้นที่ปลูกมันสำปะหลังในจังหวัดร้อยเอ็ด

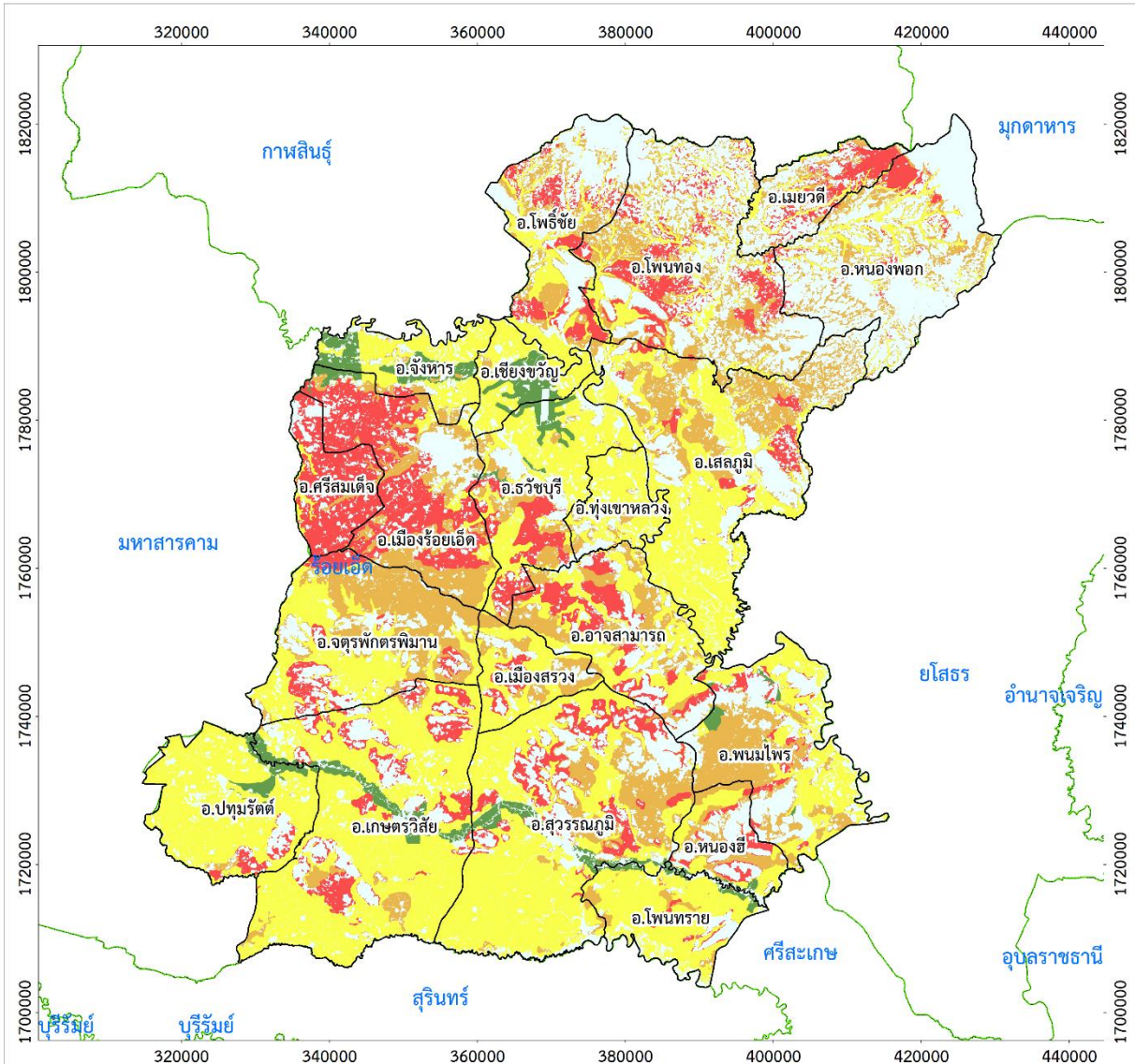
เขตความเหมาะสมสำหรับอ้อย มีพื้นที่ความเหมาะสมมาก (S1) มีเนื้อที่ประมาณ 14 ไร่ หรือร้อยละ 0.00 ของพื้นที่ปลูกอ้อยในจังหวัดร้อยเอ็ด มีพื้นที่ความเหมาะสมปานกลาง (S2) มีเนื้อที่ประมาณ 90,230 ไร่ หรือร้อยละ 1.83 ของพื้นที่ปลูกอ้อยในจังหวัดร้อยเอ็ด พื้นที่ความเหมาะสมน้อย (S3) มีเนื้อที่ประมาณ 1,852 ไร่ หรือร้อยละ 0.04 ของพื้นที่ปลูกอ้อยในจังหวัดร้อยเอ็ด และพื้นที่ไม่มีความเหมาะสม (N) มีเนื้อที่ประมาณ 210 ไร่ หรือร้อยละ 0.00 ของพื้นที่ปลูกอ้อยในจังหวัดร้อยเอ็ด

เขตความเหมาะสมสำหรับยางพารา มีพื้นที่ความเหมาะสมมาก (S1) มีเนื้อที่ประมาณ 14 ไร่ หรือร้อยละ 0.00 ของพื้นที่ปลูกยางพาราในจังหวัดร้อยเอ็ด ที่ความเหมาะสมปานกลาง (S2) มีเนื้อที่ประมาณ 90,230 ไร่ หรือร้อยละ 1.83 ของพื้นที่ปลูกยางพาราในจังหวัดร้อยเอ็ด มีพื้นที่ความเหมาะสมน้อย (S3) มีเนื้อที่ประมาณ 1,852 ไร่ หรือร้อยละ 0.04 ของพื้นที่ปลูกยางพาราในจังหวัดร้อยเอ็ด และพื้นที่ไม่มีความเหมาะสม (N) มีเนื้อที่ประมาณ 210 ไร่ หรือร้อยละ 0.00 ของพื้นที่ปลูกยางพาราในจังหวัดร้อยเอ็ด

# แบบฟอร์มที่ 1 ข้อมูลพื้นฐานจังหวัด



## แผนที่ความเหมาะสมสำหรับปลูกพืชเศรษฐกิจ (ข้าวนาปี)(Zoning by Agri-Map) จังหวัดร้อยเอ็ด



ระดับความเหมาะสม สำหรับปลูกข้าวนาปี	เนื้อที่ความเหมาะสม		เนื้อที่ปลูกข้าวนาปี	
	ไร่	ร้อยละ	ไร่	ร้อยละ
พื้นที่เหมาะสม	1,954,807	39.73	1,954,805	39.73
เหมาะสมสูง (S1)	135,627	2.76	135,627	2.76
เหมาะสมปานกลาง (S2)	1,819,179	36.97	1,819,178	36.97
พื้นที่ไม่เหมาะสม	1,427,414	29.01	1,427,414	29.01
เหมาะสมเล็กน้อย (S3)	809,206	16.45	809,206	16.45
ไม่เหมาะสม (N)	618,208	12.56	618,208	12.56
พื้นที่นอกเขตเกษตรกรรม	1,538,448	31.27	1,538,448	31.27
จังหวัดร้อยเอ็ด ผลรวม	4,920,669	100.00	4,920,668	100.00

**สัญลักษณ์แผนที่**

- ขอบเขตจังหวัด
- ขอบเขตอำเภอ
- ขอบเขตตำบล

กลุ่มวางแผนการใช้ที่ดิน  
สำนักงานพัฒนาที่ดินเขต 4  
กรมพัฒนาที่ดิน  
กระทรวงเกษตรและสหกรณ์

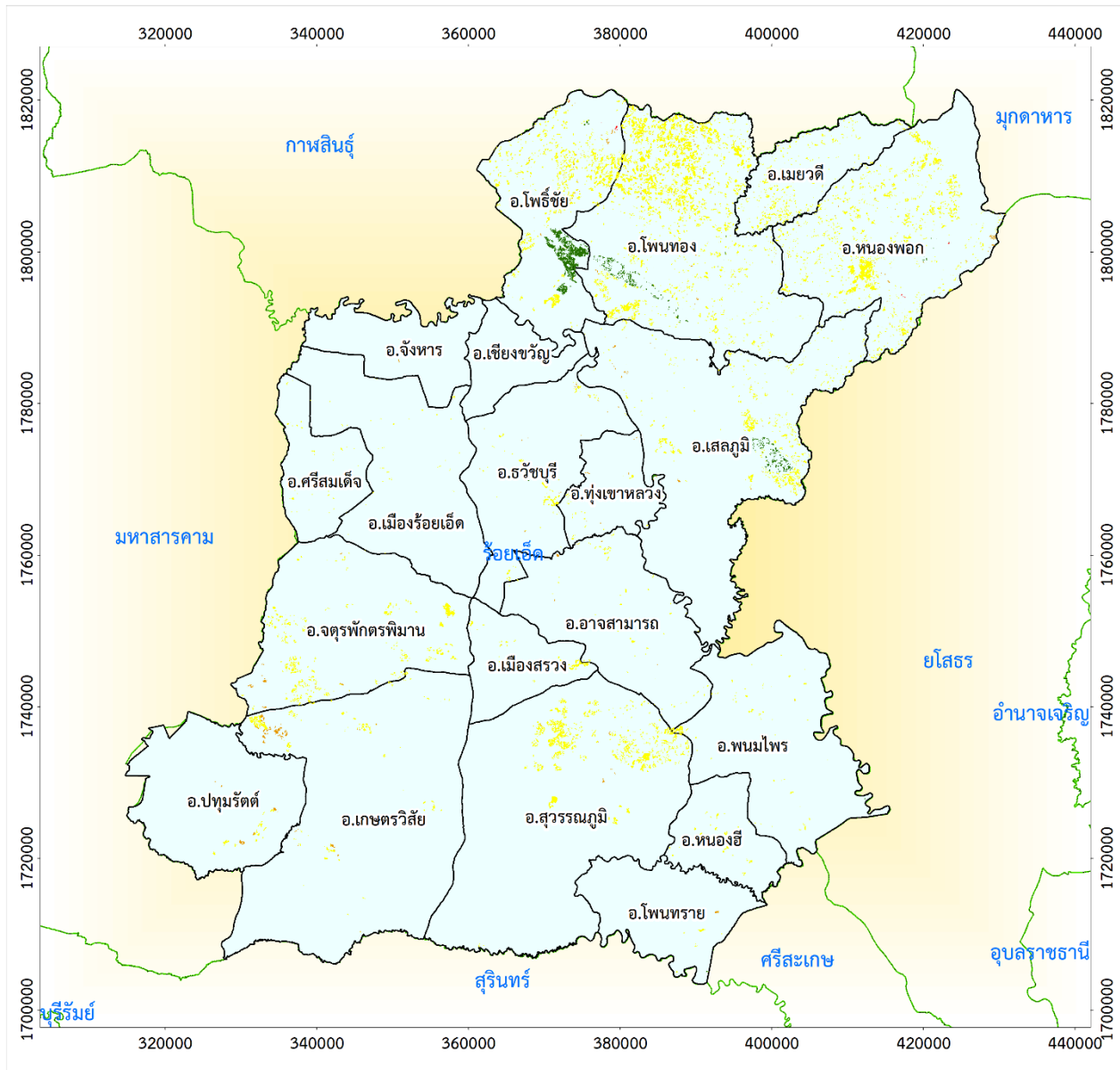
หมายเหตุ : เนื้อที่ ไร่ คำนวณด้วย ระบบสารสนเทศทางภูมิศาสตร์ (GIS)

ที่มา: สถานีพัฒนาที่ดินร้อยเอ็ด

# แบบฟอร์มที่ 1 ข้อมูลพื้นฐานจังหวัด



## แผนที่ความเหมาะสมสำหรับปลูกพืชเศรษฐกิจ (มันสำปะหลัง)(Zoning by Agri-Map) จังหวัดร้อยเอ็ด



ระดับความเหมาะสม สำหรับปลูกมันสำปะหลัง	เนื้อที่ความเหมาะสม		เนื้อที่ปลูกมันสำปะหลัง	
	ไร่	ร้อยละ	ไร่	ร้อยละ
พื้นที่เหมาะสม	113,356	2.32	113,356	2.32
เหมาะสมสูง (S1)	10,649	0.22	10,649	0.22
เหมาะสมปานกลาง (S2)	102,707	2.10	102,707	2.10
พื้นที่ไม่เหมาะสม	4,248	0.09	4,248	0.09
เหมาะสมเล็กน้อย (S3)	4,138	0.08	4,138	0.08
ไม่เหมาะสม (N)	110	0.00	110	0.00
พื้นที่นอกเขตเกษตรกรรม	4,772,748	97.60	4,772,795	97.60
จังหวัดร้อยเอ็ด ผลรวม	4,890,352	100.00	4,890,400	100.00

หมายเหตุ : เนื้อที่ ไร่ คำนวณด้วย ระบบสารสนเทศทางภูมิศาสตร์ (GIS)

### สัญลักษณ์แผนที่

- ขอบเขตจังหวัด
- ขอบเขตอำเภอ
- ขอบเขตตำบล

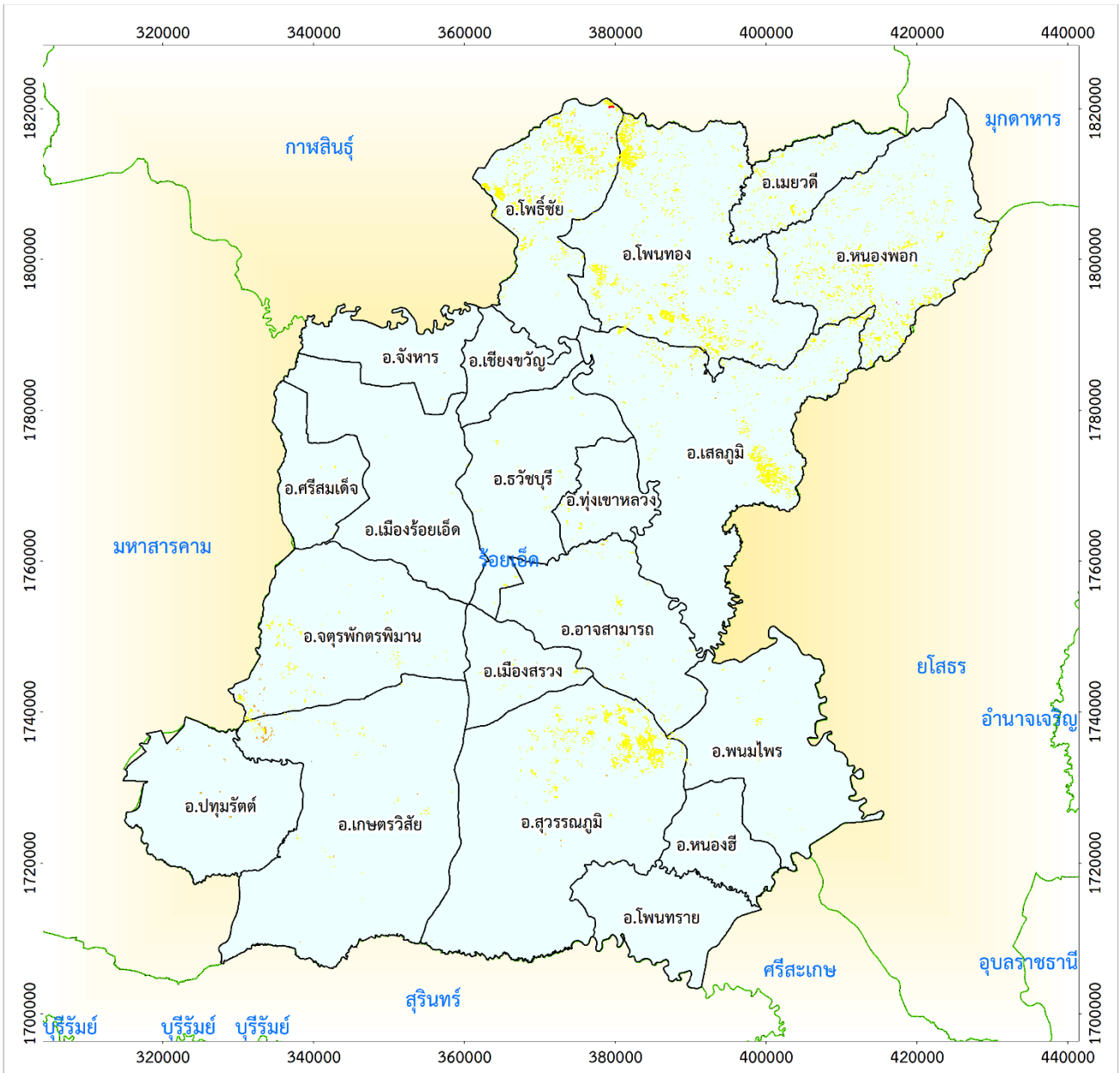
กลุ่มวางแผนการใช้ที่ดิน  
สำนักงานพัฒนาที่ดินเขต 4  
กรมพัฒนาที่ดิน  
กระทรวงเกษตรและสหกรณ์

ที่มา: สถานีพัฒนาที่ดินร้อยเอ็ด

# แบบฟอร์มที่ 1 ข้อมูลพื้นฐานจังหวัด



## แผนที่ความเหมาะสมสำหรับปลูกพืชเศรษฐกิจ (ยางพารา)(Zoning by Agri-Map) จังหวัดร้อยเอ็ด



ระดับความเหมาะสม สำหรับปลูกยางพารา	เนื้อที่ความเหมาะสม		เนื้อที่ปลูกยางพารา	
	ไร่	ร้อยละ	ไร่	ร้อยละ
พื้นที่เหมาะสม	90,244	1.83	89,649	1.83
เหมาะสมสูง (S1)	14	0.00	14	0.00
เหมาะสมปานกลาง (S2)	90,230	1.83	89,635	1.83
พื้นที่ไม่เหมาะสม	2,062	0.04	2,050	0.04
เหมาะสมเล็กน้อย (S3)	1,852	0.04	1,841	0.04
ไม่เหมาะสม (N)	210	0.00	209	0.00
พื้นที่นอกเขตเกษตรกรรม	4,828,325	98.12	4,798,700	98.12
จังหวัดร้อยเอ็ด ผลรวม	4,920,632	100.00	4,890,400	100.00

### สัญลักษณ์แผนที่

- ขอบเขตจังหวัด
- ขอบเขตอำเภอ
- ขอบเขตตำบล



0 0.5 1 2 3 4 Kilometers

กลุ่มวางแผนการใช้ที่ดิน  
สำนักงานพัฒนาที่ดินเขต 4  
กรมพัฒนาที่ดิน  
กระทรวงเกษตรและสหกรณ์

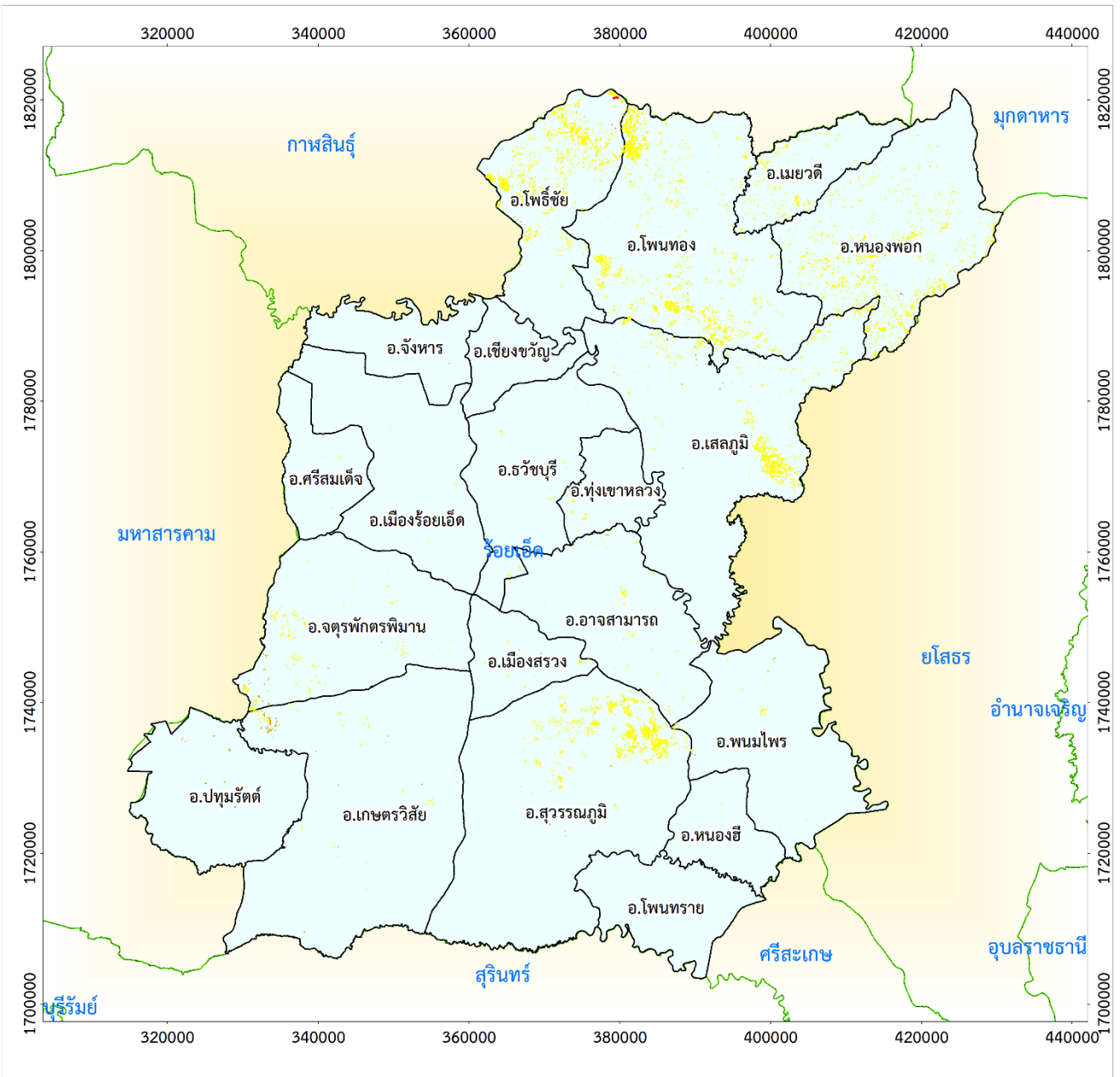
หมายเหตุ : เนื้อที่ ไร่ คำนวณด้วย ระบบสารสนเทศทางภูมิศาสตร์ (GIS)

ที่มา: สถานีพัฒนาที่ดินร้อยเอ็ด

# แบบฟอร์มที่ 1 ข้อมูลพื้นฐานจังหวัด



## แผนที่ความเหมาะสมสำหรับปลูกพืชเศรษฐกิจ (อ้อย)(Zoning by Agri-Map) จังหวัดร้อยเอ็ด

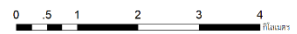


ระดับความเหมาะสม สำหรับปลูกอ้อย	เนื้อที่ความเหมาะสม		เนื้อที่ปลูกอ้อย	
	ไร่	ร้อยละ	ไร่	ร้อยละ
พื้นที่เหมาะสม	90,244	1.83	89,649.28	1.83
เหมาะสมสูง (S1)	14	0.00	14	0.00
เหมาะสมปานกลาง (S2)	90,230	1.83	89,635	1.83
พื้นที่ไม่เหมาะสม	2,062	0.04	2,050	0.04
เหมาะสมเล็กน้อย (S3)	1,852	0.04	1,841	0.04
ไม่เหมาะสม (N)	210	0.00	209	0.00
พื้นที่นอกเขตเกษตรกรรม	4,828,325	98.12	4,798,700	98.12
จังหวัดร้อยเอ็ด ผลรวม	4,920,632	100.00	4,890,400	100.00

หมายเหตุ : เนื้อที่ ไร่ คำนวณด้วย ระบบสารสนเทศทางภูมิศาสตร์ (GIS)

### สัญลักษณ์แผนที่

- ขอบเขตจังหวัด
- ขอบเขตอำเภอ
- ขอบเขตตำบล



กลุ่มวางแผนการใช้ที่ดิน  
สำนักงานพัฒนาที่ดินเขต 4  
กรมพัฒนาที่ดิน  
กระทรวงเกษตรและสหกรณ์

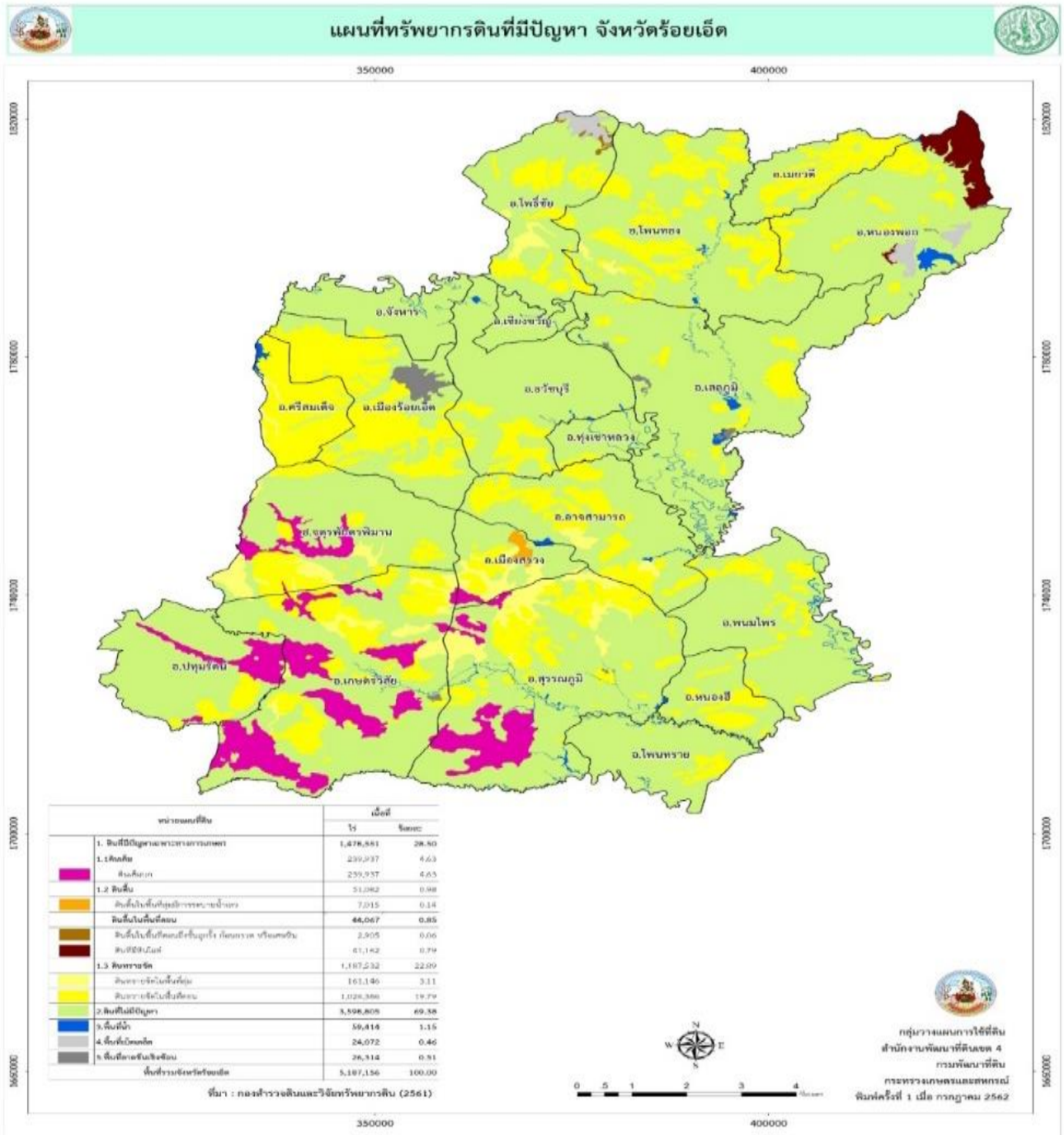
ที่มา: สถานีพัฒนาที่ดินร้อยเอ็ด



# แบบฟอร์มที่ 1 ข้อมูลพื้นฐานจังหวัด

ทรัพยากรดินของจังหวัดร้อยเอ็ดพบดินที่เป็นปัญหา ดังนี้

1. ดินมีความอุดมสมบูรณ์ต่ำ มีเนื้อที่ประมาณ 3,239,772 ไร่ หรือร้อยละ 62.46 ของเนื้อที่ทั้งหมด
2. ดินตื้น มีเนื้อที่ประมาณ 79,995.50 ไร่ หรือร้อยละ 1.54 ของเนื้อที่ทั้งหมด
3. ดินทราย มีเนื้อที่ประมาณ 1,111,219 ไร่ หรือร้อยละ 21.42 หรือร้อยละของเนื้อที่ทั้งหมด
4. ดินเค็ม มีเนื้อที่ประมาณ 275,498 ไร่ หรือร้อยละ 5.31 ของเนื้อที่ทั้งหมด
5. การใช้ที่ดินไม่เหมาะสมกับศักยภาพของดิน มีเนื้อที่ประมาณ 480,671.50 ไร่ หรือร้อยละ 9.27 ของเนื้อที่ทั้งหมด



แบบฟอร์มที่ 1 ข้อมูลพื้นฐานจังหวัด

1.5 พืชเศรษฐกิจที่สำคัญ ได้แก่ ได้แก่

รายการ	จำนวนปี		จำนวนปรั้ง	
	ปีเพาะปลูก 65/66	ปีเพาะปลูก 66/67	ปี 2565	2566
เนื้อที่ปลูก (ไร่)	3,097,627	3,052,929	166,661	133,024
เนื้อที่เก็บเกี่ยว (ไร่)	2,749,846	2,873,727	166,661	133,024
ผลผลิต (ตัน)	1,090,946	1,198,692	110,574	80,799
ผลผลิต/ไร่ (ก.ก.)	396	392	621	607

รายการ	มันสำปะหลัง		อ้อยโรงงาน	
	ปี 2565	ปี 2566	ปี 2565	ปี 2566
เนื้อที่เก็บเกี่ยว (ไร่)	70,736.99	66,536	151,092	145,193
ผลผลิต (ตัน)	250,118	226,362	1,610,640	1,546,306
ผลผลิต/ไร่ (ก.ก.)	2,782	3,402	10,660	10,650

รายการ	ยางพารา		ปาล์มน้ำมัน	
	ปี 2565	ปี 2566	ปี 2565	ปี 2566
เนื้อที่ยืนต้น (ไร่)	86,334.12	86,334	1,956	1,996
เนื้อที่เปิดกรีด (ไร่)	80,251	80,251	1,645	1,746
ผลผลิตรวม (ตัน)	14,846	16,290	12,792	11,566
ผลผลิต/ไร่ (ก.ก.)	185	203	7,775	6,622

ที่มา: สำนักงานเกษตรจังหวัดร้อยเอ็ด / การยางแห่งประเทศไทยจังหวัดร้อยเอ็ด (2566)

## แบบฟอร์มที่ 1 ข้อมูลพื้นฐานจังหวัด

### 1.6 ข้อมูลสัตว์เศรษฐกิจที่สำคัญ ได้แก่

ชนิดสัตว์	จำนวน เกษตรกร (ราย)	จำนวน สัตว์ (ตัว)	ราคาเฉลี่ย (บาท/หน่วย)	มูลค่าผลผลิต (บาท)
โคเนื้อ	87,290	399,122	93 บาท/กก.	7,233,623,700
กระบือ	19,940	75,788	93 บาท/กก.	1,672,557,570
สุกร	4,471	134,259	80 บาท/กก.	789,442,920
โคนม	85	813	19 บาท/กก.	259,540
ไก่เนื้อ	1,129	237,530	45 บาท/กก.	31,000,428
ไก่ไข่	10,798	1,003,644	3 บาท/ฟอง	2,171,271
แพะ	401	6,463	116 บาท/กก.	17,265,440
แกะ	76	563	130 บาท/กก.	790,400

ที่มา : สำนักงานปศุสัตว์จังหวัดร้อยเอ็ด (2566)

หมายเหตุ : ข้อมูลประมาณการของสินค้าปศุสัตว์

#### สถานการณ์การผลิตสุกรและราคา

- การผลิตสุกร เนื่องจากในปัจจุบันราคาอาหารสัตว์เลี้ยงมีราคาที่สูงขึ้น ทำให้เกษตรกรผู้เลี้ยงสุกรต้องเพิ่มต้นทุนในการจัดหาอาหารในการเลี้ยง และอีกกรณีหากมีโรคระบาดในสุกรเกิดขึ้นในฟาร์ม ซึ่งจำเป็นต้องกำจัดสุกร ซึ่งสร้างความเสียหายให้กับเกษตรกรผู้เลี้ยงสุกร

- ราคาสุกรมีชีวิตหน้าฟาร์มปี 2566 อาจลดลงมาอยู่ที่ราคาเฉลี่ย 88-92 บาทต่อกก. หรือลดลง 7.5-11.5% จากปีก่อนที่ราคาพุ่งสูงไปอยู่ที่ 99.5 บาทต่อกก. โดยเป็นผลจากมีการนำเข้าเนื้อสุกรแช่แข็งจากต่างประเทศ นำเข้ามาจำหน่ายในพื้นที่ ทำให้การบริโภคเนื้อสุกรแช่แข็งมีเพิ่มขึ้น

- สำหรับราคาเชิงจำหน่ายเนื้อสุกร ยังคงมีราคาไม่ลดลง เนื่องจากปัจจัยการผลิตที่มีในปัจจุบันด้านอาหารเลี้ยงสัตว์ที่มีราคาเพิ่มขึ้น เป็นต้น

### 1.7 ข้อมูลการผลิตสัตว์น้ำในพื้นที่จังหวัดร้อยเอ็ด

#### ตารางข้อมูลด้านการประมงของจังหวัดร้อยเอ็ด

ชนิด	จำนวน เกษตรกร (ราย)	จำนวนสัตว์ น้ำ (ตัว)	ข้อมูลผลผลิต		ราคาเฉลี่ย (บาท/หน่วย)	มูลค่าผลผลิต (บาท)
			จำนวน	หน่วย นับ		
ปลานิล	11,725	36,878,295	4,478	ตัน	50 บาท/กก.	223,940,900
ปลาดุก	4,828	12,144,495	1,053	ตัน	58 บาท/กก.	61,099,404
ปลาดุก	1,619	6,733,954	1,138	ตัน	62 บาท/กก.	70,609,258
กุ้งก้ามกราม	188	4,580,000	1,482	ตัน	250 บาท/กก.	370,500,000

ที่มา: สำนักงานประมงจังหวัดร้อยเอ็ด (2566)

## แบบฟอร์มที่ 1 ข้อมูลพื้นฐานจังหวัด

### - สถานการณ์การเลี้ยงปลานิล (สินค้าประมง)

เกษตรกรเชิงพาณิชย์ในบ่อดิน 321 ราย พื้นที่เลี้ยง 1,246 ไร่ ผลผลิตรวม 778.78 ตัน/ปี ราคาขายเฉลี่ย 50 บาท/กิโลกรัม เกษตรกรเชิงพาณิชย์ในกระชัง 25 ราย จำนวน 402 กระชัง พื้นที่ 5.3 ไร่) ผลผลิตรวม 200.64 ตัน/ปี

### ตลาดการจำหน่าย

ตลาดในพื้นที่จังหวัดร้อยเอ็ด กลุ่มแปรรูปสัตว์น้ำ และจำหน่ายในตลาดสี่เขี้ยว ณ ลาน หน้าห้างบิ๊กซีร้อยเอ็ด ในรูปแบบผลิตภัณฑ์

### - สถานการณ์การเลี้ยงปลาตะเพียน (สินค้าประมง)

เกษตรกรเชิงพาณิชย์ในบ่อดิน 79 ราย พื้นที่เลี้ยง 314 ไร่ ผลผลิตรวม 49 ตัน/ปี ราคาขายเฉลี่ย 58 บาท/กิโลกรัม ต้นทุนเฉลี่ย 48.14 บาท/กิโลกรัม การเลี้ยงปลานิลเชิงพาณิชย์จะมีรูปแบบการเลี้ยงทั้งในบ่อดินและเลี้ยงในกระชัง การเลี้ยงในบ่อดินเชิงพาณิชย์อยู่ในพื้นที่ (กลุ่มแปลงใหญ่ ปี 2562)

### ตลาดและการจำหน่าย

ตลาดในพื้นที่จังหวัดร้อยเอ็ด กลุ่มแปรรูปสัตว์น้ำ และจำหน่ายในตลาดสี่เขี้ยว ณ ลาน หน้าห้างบิ๊กซีร้อยเอ็ด ในรูปแบบผลิตภัณฑ์

### - สถานการณ์การเลี้ยงปลาดุก (สินค้าประมง)

เกษตรกรเชิงพาณิชย์ในบ่อดิน 79 ราย พื้นที่เลี้ยง 441.9 ไร่ ผลผลิตรวม 596 ตัน/ปี ราคาขายเฉลี่ย 62 บาท/กิโลกรัม ต้นทุนเฉลี่ย 59.70 บาท/กิโลกรัม การเลี้ยงปลานิลเชิงพาณิชย์จะมีรูปแบบการเลี้ยงทั้งในบ่อดินและเลี้ยงในกระชัง การเลี้ยงในบ่อดินเชิงพาณิชย์อยู่ในพื้นที่ (กลุ่มแปลงใหญ่ ปี 2565)

### ตลาดและการจำหน่าย

ตลาดในพื้นที่จังหวัดร้อยเอ็ด กลุ่มแปรรูปสัตว์น้ำ และจำหน่ายในตลาดสี่เขี้ยว ณ ลาน หน้าห้างบิ๊กซีร้อยเอ็ด ในรูปแบบผลิตภัณฑ์

## 1.8 สินค้าสำคัญของจังหวัด

1) สินค้าเด่น ได้แก่ ชาใบชาหอมมะลิ โดยการนำภูมิปัญญาชาวบ้านมาประยุกต์กับกระบวนการทางวิทยาศาสตร์ (งานวิจัย) มาสร้างมูลค่าให้กับผลผลิตชาหอมมะลิแปรรูปเป็นเครื่องดื่มชาใบชาหอมมะลิ และเครื่องดื่มชาใบชาพร้อมดื่ม (UHT) สายเลือดชาทุ่งกุลาร้องไห้ ที่ผลิตด้วยความเอาใจใส่ในทุกรายละเอียดตั้งแต่การเตรียมดินเพาะกล้า การเก็บเกี่ยวในระยะเวลาที่เหมาะสมคืออายุต้นชา ได้ 14 วัน ช่วงเวลาในการเก็บใบชาเกษตรกรต้องเก็บใบชาตั้งแต่ 4 เพื่อไม่ให้ใบชาหอมมะลิโดนแสงแดดและเป็นช่วงที่ใบชายังไม่ได้คายน้ำ จะทำให้ใบชาคงคุณค่าของสารอาหารที่มีประโยชน์ พร้อมทั้งช่วยรักษาสีและกลิ่นของชาใบชาหอมมะลิได้ดีที่สุด โดยมีพื้นที่ปลูกอยู่ที่หมู่ที่ 7 ตำบลสระคู อำเภอสุวรรณภูมิ จังหวัดร้อยเอ็ด สมาชิกทั้งหมด 83 ราย และมีพื้นที่ทำการเกษตรนาแปลงใหญ่อินทรีย์ จำนวน 1,600 ไร่ โดยปัจจุบันมีกำลังการผลิตชาใบชาหอมมะลิวันละ 1,000 กλό่ง และชาใบชาหอมมะลิพร้อมดื่ม UHT วันละ 100,000 กλό่ง/วัน โดยได้ทำสัญญาการซื้อขายกับ 2 บริษัท ได้แก่ บริษัทนิวมอเนิ่ง จำกัด และ บริษัทกอร์อินเทรอปไฟท์ มหาชน ปัจจุบันกลายเป็นชุมชนเกษตรต้นแบบที่ปลอดภัยจากสารเคมีและผลิตสินค้าเกษตรแปรรูปแบบครบวงจร มีการสร้างผลิตภัณฑ์และจำหน่ายสร้างรายได้ให้กับชุมชน โดยใช้ชื่อแบรนด์ “ไทยสุวรรณ”

## แบบฟอร์มที่ 1 ข้อมูลพื้นฐานจังหวัด

2) สินค้าเด่น/สินค้า GI ได้แก่ ข้าวหอมมะลิ GI หุ่นกุลาร่องไห้ ซึ่งมีลักษณะพิเศษ คือ ความหอม ซึ่งมีผลมาจากลักษณะทางกายภาพของดินที่มีลักษณะเป็นดินทราย และมีความเค็มที่พอเหมาะสำหรับข้าวพันธุ์นี้ ความเร็วงาม ซึ่งมีผลมาจากสภาพของภูมิศาสตร์ของน้ำและแสงแดดที่เหมาะสม ทำให้ได้เมล็ดข้าวที่เร็วงามพอเหมาะน่ารับประทาน และความอ่อนนุ่ม ซึ่งเป็นผลมาจากลักษณะพิเศษของข้าวหอมมะลิโดยทั่วไป ทำให้เป็นที่นิยมของผู้บริโภค เนื่องจากพื้นที่หุบกุลาร่องไห้ เป็นแอ่งกระทะขนาดใหญ่ มีพื้นที่ปลูกข้าวเป็นลูกคลื่น สูง ต่ำ สลับกัน เป็นดินร่วนปนทราย ในดินมีธาตุโซเดียมและซิลิกา มีความอุดมสมบูรณ์ต่ำ ลักษณะสภาพภูมิประเทศมีความเค็มในดิน ความแห้งแล้งของพื้นที่ พันธุ์ข้าว สภาพอากาศ ธาตุอาหารในดินส่งผลให้ข้าวเกิดความเครียดและหลังสารหอม 2-acetyl-1 pyrroline (2AP) ในปริมาณ 0.1-0.2 ไมโครกรัม จึงทำให้มีความหอมมากกว่าข้าวหอมมะลิที่ปลูกในพื้นที่อื่นของประเทศ ซึ่งจังหวัดร้อยเอ็ด มีพื้นที่เพาะปลูกใน 5 อำเภอ ได้แก่ อำเภอปทุมรัตน์ อำเภอเกษตรวิสัย อำเภอสวรรคภูมิ อำเภอหนองฮี และอำเภอโพธิ์ทราย

### ตารางข้อมูลเกษตรกร/ผู้ประกอบการที่ได้รับรองสิ่งบ่งชี้ทางภูมิศาสตร์

เกษตรกร/ผู้ประกอบการ	สินค้าสิ่งบ่งชี้ทางภูมิศาสตร์
1. บริษัท โรงสีศรีแสงดาว จำกัด	ข้าวหอมมะลิหุบกุลาร่องไห้
2. กลุ่มวิสาหกิจชุมชนปลูกพืชเศรษฐกิจพอเพียงบ้านจาน	ข้าวหอมมะลิหุบกุลาร่องไห้
3. วิสาหกิจชุมชนผลิตข้าวอินทรีย์บ้านโนนท่อน	ข้าวหอมมะลิหุบกุลาร่องไห้
4. วิสาหกิจชุมชนนาแปลงใหญ่บ้านเมืองบัว หมู่ 1	ข้าวหอมมะลิหุบกุลาร่องไห้
5. โครงการศรีแสงดาวหมู่บ้านนาหยอด	ข้าวหอมมะลิหุบกุลาร่องไห้

ที่มา: สำนักงานพาณิชย์จังหวัดร้อยเอ็ด

### 1.9 สินค้า OTOP 10 อันดับแรกของจังหวัด ได้แก่

- 1) ผลิตภัณฑ์ถั่วป่านทอง จากกลุ่มอาชีพแปรรูปถั่วลิสงบ้านป่าน เลขที่ 45 หมู่ที่ 17 ตำบลดงสิงห์ อำเภอจังหาร จังหวัดร้อยเอ็ด
- 2) ผลิตภัณฑ์ข้าวหอมมะลิหุบกุลาร่องไห้ จากสหกรณ์การเกษตรวิสัย จำกัด เลขที่ 206 หมู่ 2 ตำบลเกษตรวิสัย อำเภอเกษตรวิสัย จังหวัดร้อยเอ็ด
- 3) ผลิตภัณฑ์ชาใบข้าวหอมมะลิ จากวิสาหกิจชุมชนกลุ่มส่งเสริมอาชีพบ้านเหมา เลขที่ 189 หมู่ที่ 7 ตำบลสระคู อำเภอสวรรคภูมิ จังหวัดร้อยเอ็ด
- 4) ผลิตภัณฑ์ข้าวไรซ์เบอร์รี่อินทรีย์ จากชัยทิพย์ฟาร์ม เลขที่ 129 หมู่ที่ 1 ตำบลนางาม อำเภอเสลภูมิ จังหวัดร้อยเอ็ด
- 5) ผลิตภัณฑ์ข้าวกล้องข้าวหอมมะลิอินทรีย์ จากวิสาหกิจชุมชนข้าวอินทรีย์ตำบลดงแดง เลขที่ 19 หมู่ 3 ตำบลดงแดง อำเภอจตุรพักตรพิมาน จังหวัดร้อยเอ็ด
- 6) ผลิตภัณฑ์น้ำผึ้ง จากกลุ่มผู้ผลิตน้ำผึ้ง เลขที่ 33 หมู่ที่ 6 ตำบลโพธิ์สูง อำเภอปทุมรัตน์ จังหวัดร้อยเอ็ด

## แบบฟอร์มที่ 1 ข้อมูลพื้นฐานจังหวัด

- 7) ผลิตภัณฑ์ปลาร้าของสุกแม่ปราณี จากกลุ่มวิสาหกิจชุมชนแม่บ้านเกษตรกร 99 ชงธานี เลขที่ 151 หมู่ที่ 3 ตำบลชงธานี อำเภอชวบุรี จังหวัดร้อยเอ็ด
- 8) ผลิตภัณฑ์เหนมเห็ด จากกลุ่มแปรรูปผลิตภัณฑ์จากเห็ด เลขที่ 190 หมู่ที่ 12 ตำบลบ้านเชียง อำเภอเชียงขวัญ จังหวัดร้อยเอ็ด
- 9) ผลิตภัณฑ์ผ้าไหมมัดหมี่จากกลุ่มทอผ้าไหมบ้านตาหยวก เลขที่ 92 หมู่ที่ 13 ตำบลทุ่งหลวง อำเภอสวรรณภูมิ จังหวัดร้อยเอ็ด
- 10) ผลิตภัณฑ์ผ้าไหมสาเกต จากกลุ่มทอผ้าไหมบ้านห้วยหลิม เลขที่ 84 หมู่ที่ 3 ตำบลมะบ้า อำเภอทุ่งเขาหลวง จังหวัดร้อยเอ็ด

1.10 โครงการชุมชนท่องเที่ยว OTOP นวัตวิถี ได้แก่ วิสาหกิจชุมชนกลุ่มส่งเสริมอาชีพบ้านหม้อ เลขที่ 189 หมู่ที่ 7 ตำบลสระคู อำเภอสวรรณภูมิ จังหวัดร้อยเอ็ด ซึ่งทำการเกษตรแบบผสมผสานและเป็นหมู่บ้านท่องเที่ยวเชิงเกษตรอินทรีย์ วิถีวัฒนธรรมอีสานพื้นบ้านและการเกษตรแบบอินทรีย์ธรรมชาติ โดยมีบ้านพักโฮมสเตย์และมีกิจกรรมหลักคือการนำเอาภูมิปัญญาท้องถิ่นมารวมกับกระบวนการทางวิทยาศาสตร์ (งานวิจัย) มาสร้างมูลค่าให้กับผลผลิตข้าวหอมมะลิแปรรูปเป็นเครื่องดื่มชาใบข้าวหอมมะลิสายเลือดชาทุ้งกุลารองไฟที่ผลิตด้วยความเอาใจใส่ในทุกรายละเอียดตั้งแต่การเตรียมดินเพาะกล้า การเก็บเกี่ยว การผลิต จนทำให้ใบชาคงคุณค่าของสารอาหารที่มีประโยชน์ พร้อมทั้งช่วยรักษาสีและกลิ่นของชาใบข้าวหอมมะลิได้ดีที่สุด และยังมีผลิตภัณฑ์ครีมผงข้าวหอมมะลิธรรมชาติ โดยการใช้นวัตกรรมในการพัฒนาข้าวหอมมะลิธรรมชาติให้เป็นครีมผงข้าวหอมมะลิ ที่ใช้เป็นครีมขงกับเครื่องดื่มแทนครีมเทียมในปัจจุบัน ที่ให้รสชาติละมุนของกลิ่นข้าวหอมมะลิธรรมชาติที่ปลูกและบำรุงรักษาโดยไม่ใช้สารเคมีและปุ๋ยเคมีทุกชนิด เป็นต้น และยังเป็นแหล่งรวบรวมผลผลิตทางการเกษตรของสมาชิกและเครือข่ายอีกด้วย

### 1.11 ข้อมูลสถาบันเกษตรกรและกลุ่มเกษตรกร

#### ⇒ สหกรณ์การเกษตร

- 1) จำนวนสหกรณ์การเกษตรในจังหวัด 61 แห่ง
- 2) การจัดชั้นมาตรฐานคุณภาพสหกรณ์ในจังหวัด
  - 2.1 ดีเลิศจำนวน 29 สหกรณ์
  - 2.2 ดีมากจำนวน 12 สหกรณ์
  - 2.3 ดีจำนวน - สหกรณ์
  - 2.4 ไม่ผ่านจำนวน 20 สหกรณ์
- 3) มูลค่าธุรกิจสหกรณ์ (94แห่ง) รวม 42,648,891,496.18 บาท
- 4) จำนวนสหกรณ์การเกษตรในจังหวัดร้อยเอ็ด มีจำนวน 61 แห่ง

มีสมาชิก จำนวน 182,387 ราย

แบบฟอร์มที่ 1 ข้อมูลพื้นฐานจังหวัด

สถานะ	จำนวน (แห่ง)
ดำเนินงาน	61
หยุดดำเนินงาน	-
เลิก (ชำระบัญชี)	16
ตั้งใหม่	1

⇒ กลุ่มเกษตรกร

จำนวนกลุ่มเกษตรกรในจังหวัดร้อยเอ็ด มีจำนวน..124..กลุ่ม มีสมาชิกกลุ่มเกษตรกร..16,603..ราย

สถานะ	จำนวน (แห่ง)
ดำเนินงาน	124
หยุดดำเนินงาน	-
เลิก (ชำระบัญชี)	22
ตั้งใหม่	-

- กลุ่มเกษตรกรทำนา 61 กลุ่ม
- กลุ่มเกษตรกรทำไร่ 10 กลุ่ม
- กลุ่มเกษตรกรทำสวน 3 กลุ่ม
- กลุ่มเกษตรกรเลี้ยงสัตว์ 49 กลุ่ม
- กลุ่มอื่น ๆ 1 กลุ่ม

แบบฟอร์มที่ 1 ข้อมูลพื้นฐานจังหวัด

2. ข้อมูลการรับรองมาตรฐานสินค้าเกษตรปลอดภัยของจังหวัด

ตารางข้อมูลสินค้าเกษตรที่ได้รับรองมาตรฐาน

มาตรฐาน	ชนิดสินค้า	หน่วยนับ	จำนวนปริมาณ ผลผลิต
GAP ด้านพืช	- อ้อยโรงงาน	15 ราย/150 ไร่	-
	- ข้าว GAP	2,236 ราย / 32,874.25 ไร่	12,492.22 ตัน
	- ข้าว GAP SEED	863 ราย / 14,215 ไร่	5,686 ตัน
	- พืชผัก/พืชไร่	420 ราย / 209.77 ไร่	-
	- ไม้ผล	98 ราย / 216.91 ไร่	-
	- สมุนไพร	1 ราย / 0.25 ไร่	-
GAP ด้านสัตว์	- ไก่เนื้อ	83 แห่ง	1,250,000 ตัว/รุ่น
	- ไก่ไข่	67 แห่ง	1,200,000 ฟอง/วัน
	- สุกร	155 แห่ง	600 ตัว/รุ่น
	- โคนม	-	-
GAP ด้านประมง	- ปลารวม (กินพืช และกินสัตว์)	60 ราย	-
เกษตรอินทรีย์	- ข้าว	1,012 ราย / 10,550 ไร่	3,088 ตัน
	- พืชผัก/พืช ผสมผสาน	13 แปลง (ราย) / 68.50 ไร่	-
	- ปศุสัตว์ (ไก่ไข่)	-	-
	- ปลากินพืช	-	-

ที่มา: ศูนย์วิจัยและพัฒนาการเกษตรร้อยเอ็ด/ ศูนย์เมล็ดพันธุ์ข้าวร้อยเอ็ด/ สนง.ปศุสัตว์จังหวัดร้อยเอ็ด/ สนง.ประมงจังหวัดร้อยเอ็ด



แบบฟอร์มที่ 1 ข้อมูลพื้นฐานจังหวัด

3. สถานการณ์และการช่วยเหลือภัยพิบัติด้านการเกษตร

3.1 พื้นที่เสี่ยงภัยแล้ง/อุทกภัย (ล่อแหลมและเปราะบาง) ด้านการเกษตร

ตารางข้อมูลพื้นที่เสี่ยงภัยพิบัติในพื้นที่จังหวัดร้อยเอ็ด

ประเภทของภัย	ระดับความเสี่ยงภัย			ปัจจัย/สาเหตุที่ทำให้เกิดความเสียหายจากสาธารณภัย
	เสี่ยงสูง	เสี่ยงปานกลาง	เสี่ยงต่ำ	
อุทกภัย	เสลภูมิ จังหาร เชียงขวัญ ทุ่งเขาหลวง เมืองร้อยเอ็ด พนมไพร โพนทอง โพธิ์ชัย	อาจสามารถ สุวรรณภูมิ โพนทราย เกษตรวิสัย เมยวดี จตุรพักตรพิมาน หนองพอก เมืองสรวง ศรีสมเด็จ ธวัชบุรี	ปทุมรัตน์ หนองฮี	1. เป็นพื้นที่ราบลุ่ม มีแม่น้ำชี/ลำน้ำยังไหลผ่านโดยพื้นที่เสี่ยงบางจุด ไม่มีพนังหรือเขื่อนกั้นตลิ่ง ทำให้น้ำอาจท่วมขังเป็นระยะเวลานาน 2. ระบบการระบายน้ำไม่สามารถระบายน้ำได้ทัน 3. ขาดแคลนพื้นที่รับน้ำ แก้มลิง 4. ประชาชนหลายอำเภอปลูกบ้านพักอาศัยติดริมแม่น้ำ
ภัยแล้งและฝนทิ้งช่วง	ปทุมรัตน์ สุวรรณภูมิ เกษตรวิสัย เมืองสรวง จตุรพักตรพิมาน	เมืองร้อยเอ็ด เสลภูมิ ธวัชบุรี โพนทอง พนมไพร อาจสามารถ โพธิ์ชัย จังหาร หนองฮี ทุ่งเขาหลวง ศรีสมเด็จ โพนทราย เชียงขวัญ	หนองพอก เมยวดี	1. อยู่ในเขตพื้นที่อากาศร้อนและแห้งแล้งซึ่งอาจเกิดภาวะฝนทิ้งช่วง 2. มีแหล่งน้ำสำรองไม่เพียงพอ 3. ประชาชนในพื้นที่หลายอำเภอทำการเกษตรนอกพื้นที่เขตชลประทานโดยเฉพาะการทำนาปรัง
วาทภัย	ทุกอำเภอ	-	-	1. การเปลี่ยนแปลงของสภาพภูมิอากาศของโลก ทำให้วาทภัยมีความรุนแรงเพิ่มขึ้น 2. ไม่มีพื้นที่กั้นแนวลม 3. ประชาชนหลายอำเภอ มีบ้านเรือนที่มีโครงสร้างไม่แข็งแรง

ที่มา : สำนักงานป้องกันและบรรเทาสาธารณภัยจังหวัดร้อยเอ็ด (กรกฎาคม 2566)

## แบบฟอร์มที่ 1 ข้อมูลพื้นฐานจังหวัด

### 3.2 สถานการณ์อุทกภัย/วาตภัย

ปี 2566 พื้นที่จังหวัดร้อยเอ็ด ได้ประสบปัญหาอุทกภัยในพื้นที่ลุ่มน้ำยัง โดยจังหวัดร้อยเอ็ดได้มีการประกาศเขตพื้นที่ประสบสาธารณภัย/เขตการให้ความช่วยเหลือผู้ประสบภัยพิบัติกรณีฉุกเฉิน (อุทกภัย) ปี 2566 จำนวน 14 อำเภอ (อำเภอเสลภูมิ โพนทอง เมยวดี พุ่งเขาหลวง หนองพอก โพธิ์ชัย อาจสามารถ ธวัชบุรี เชียงขวัญ จังหาร พนมไพร เมืองร้อยเอ็ด สุวรรณภูมิ โพนทราย) 90 ตำบล 750 หมู่บ้าน โดยมีความเสียหายด้านการเกษตรจากผลอุทกภัย ดังนี้

#### 1) ด้านพืช

มีพื้นที่ได้รับความเสียหาย 14 อำเภอ เกษตรกร 17,597 ราย พื้นที่ 184,145.82 ไร่ ประกอบด้วย นาข้าว 183,974.67 ไร่ พืชไร่และพืชผัก 156.75 ไร่ ไม้ผล ไม้ยืนต้น 14 ไร่ และดินโคลนทับถม จำนวน 32,500 ไร่ วงเงินช่วยเหลือ 247,120,588.10 บาท โดยได้การอนุมัติเงินช่วยเหลือเมื่อวันที่ 17 เมษายน 2567

#### ตารางข้อมูลการจ่ายเงินเยียวยาเกษตรกรจากเหตุอุทกภัย ปี 2566 (ด้านพืช) จังหวัดร้อยเอ็ด

ที่	อำเภอ	ด้านพืช						
		พื้นที่ได้รับความเสียหาย						
		เกษตรกร (ราย)	ข้าว (ไร่)	พืชไร่และ พืชผัก (ไร่)	ไม้ผล ไม้ยืนต้น และอื่นๆ (ไร่)	รวมพื้นที่ (ไร่)	ดินโคลน ทับถม (ไร่)	วงเงิน (บาท)
<b>รวม</b>		<b>17,597.00</b>	<b>183,974.67</b>	<b>156.75</b>	<b>14.00</b>	<b>184,145.42</b>	<b>32,500.00</b>	<b>247,120,588.10</b>
1	เมืองร้อยเอ็ด	27	119.75	-	-	119.75	-	160,465.00
2	ธวัชบุรี	505	4,266.65	-	-	4,266.65	-	5,717,307.65
3	พนมไพร	1,146	9,416.00	-	-	9,416.00	-	12,617,440.00
4	โพนทอง	1,248	9,718.89	89.50	5.00	981,339.00	-	13,220,765.95
5	โพธิ์ชัย	1,302	12,351.00	-	-	12,351.00	-	16,550,340.00
6	หนองพอก	44	167.50	-	-	167.50	32,500.00	224,450.00
7	เสลภูมิ	5,925	74,426.00	64.50	-	74,490.50	-	99,858,550.00
8	สุวรรณภูมิ	80	578.50	-	-	578.50	-	775,190.00
9	โพนทราย	12	81.88	-	-	81.88	-	109,712.50
10	อาจสามารถ	1,633	12,946.25	-	-	12,946.25	-	17,347,975.00
11	เมยวดี	165	952.00	-	-	952.00	-	1,275,680.00
12	จังหาร	1,399	10,459.75	-	-	10,459.75	-	14,016,065.00
13	เชียงขวัญ	2,478	25,995.00	2.75	8.00	26,005.75	-	34,871,129.00
14	พุ่งเขาหลวง	2,115	22,495.50	-	1.00	22,496.50	-	30,148,018.00

ที่มา : สำนักงานเกษตรและสหกรณ์จังหวัดร้อยเอ็ด (พฤษภาคม 2567)

แบบฟอร์มที่ 1 ข้อมูลพื้นฐานจังหวัด

2) ด้านประมง

-พื้นที่ได้รับความเสียหาย 14 อำเภอ เกษตรกร 335 ราย พื้นที่ 612 ไร่ ประกอบด้วย บ่อปลา 472 ไร่ บ่อกุ้ง 140 ไร่ วงเงินช่วยเหลือ 3,859,104 บาท ซึ่งได้การอนุมัติเงินช่วยเหลือ เมื่อวันที่ 17 เมษายน 2567

ตารางข้อมูลการจ่ายเงินเยียวยาเกษตรกรจากเหตุอุทกภัย ปี 2566 (ด้านประมง) จังหวัดร้อยเอ็ด

ที่	อำเภอ	ด้านประมง				
		พื้นที่ประสบภัย				
		เกษตรกร (ราย)	กุ้งก้ามกราม (ไร่)	ปลาในบ่อดิน (ไร่)	ปลาใน กระชัง (ไร่)	วงเงิน (บาท)
รวม		335	140.00	472.00	-	3,859,104.00
1	เมืองร้อยเอ็ด	2		4.50		21,069.00
2	ธวัชบุรี	26		30.50		142,801.00
3	พนมไพร					
4	โพนทอง	26		49.00		229,418.00
5	โพธิ์ชัย	35		46.25		216,542.00
6	หนองพอก					
7	เสลภูมิ	9	5.00	18.75		146,687.00
8	สุวรรณภูมิ					
9	โพนทราย					
10	อาจสามารถ	57	135.00	46.50		1,808,013.00
11	เมยวดี	3		3.00		14,046.00
12	จังหาร	39		36.50		170,893.00
13	เชียงขวัญ	52		104.75		490,439.50
14	ทุ่งเขาหลวง	86		132.25		619,194.50

ที่มา : สำนักงานเกษตรและสหกรณ์จังหวัดร้อยเอ็ด (พฤษภาคม 2567)

3) ด้านปศุสัตว์

ได้รับผลกระทบด้านปศุสัตว์ จำนวน 9 อำเภอ 17 ตำบล 54 หมู่บ้าน เกษตรกร จำนวน 2,636 ราย จำนวนสัตว์ที่ได้รับผลกระทบ รวมจำนวน 81,344 ตัว แปลงหญ้า 95 ไร่ โดยมีรายละเอียดจำนวนสัตว์ที่ได้รับผลกระทบ ได้แก่

โค	4,595	ตัว	กระบือ	1,075	ตัว	สุกร	2,371	ตัว
แพะ	15	ตัว	แกะ	21	ตัว	ไก่พื้นเมือง/ไก่วง	44,124	ตัว
ไก่ไข่	2,414	ตัว	ไก่นื้อ	10,943	ตัว	เป็ดไข่	11,618	ตัว
เป็ดนื้อ/เป็ดเทศ	4,168	ตัว	ห่าน	-	ตัว	อื่น ๆ	-	ตัว

ที่มา : สำนักงานเกษตรและสหกรณ์จังหวัดร้อยเอ็ด

## แบบฟอร์มที่ 1 ข้อมูลพื้นฐานจังหวัด

### ◆ การให้ความช่วยเหลือเฉพาะหน้าด้านปศุสัตว์ จังหวัดร้อยเอ็ด (ข้อมูล ณ วันที่ 27 ตุลาคม 2566)

อพยพสัตว์ไปอยู่ที่สูง	จำนวน	1,328	ตัว
แจกเสบียงสัตว์ (หญ้า)	จำนวน	41,000	กิโลกรัม
แจกถุงยังชีพสัตว์/เวชภัณฑ์	จำนวน	75	ราย
รักษาพยาบาลสัตว์	จำนวน	225	ตัว
สร้างเสริมสุขภาพ (ถ่ายพยาธิ/แร่ธาตุ อื่น ๆ )	จำนวน	457	ตัว

ที่มา : สำนักงานเกษตรและสหกรณ์จังหวัดร้อยเอ็ด

#### 4) ผลการเฝ้าระวังโรคและแมลงศัตรูสำคัญ

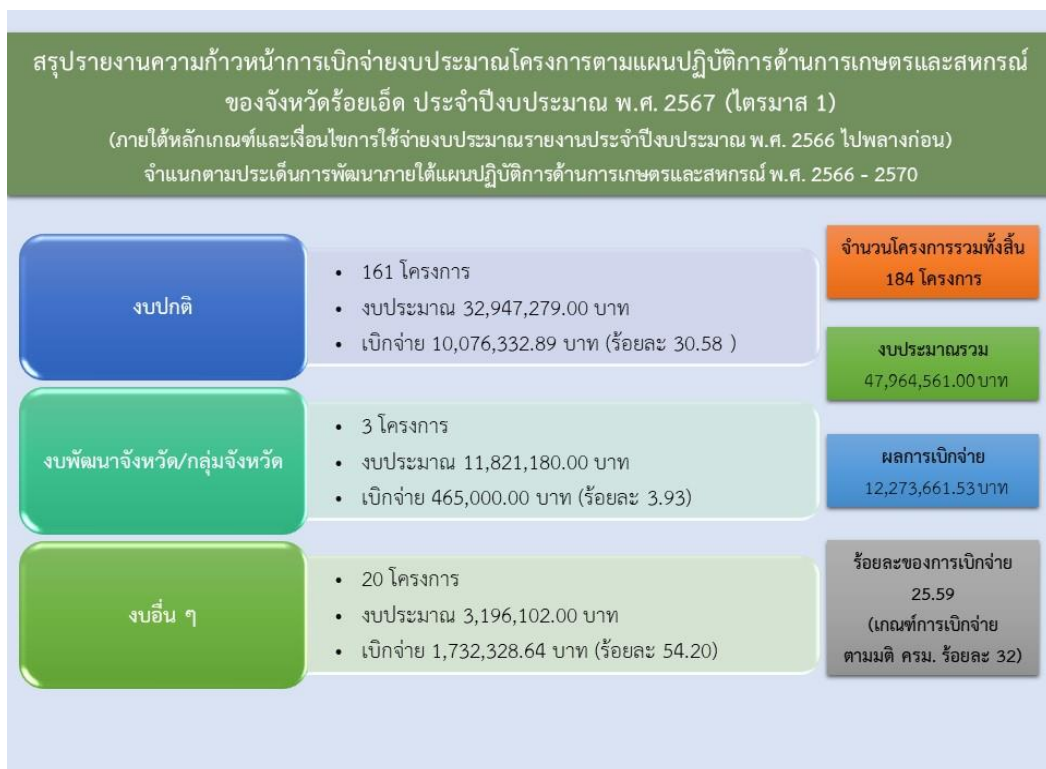
จังหวัดร้อยเอ็ดพบการแพร่ระบาดของโรคและแมลงศัตรูพืชของพืชเศรษฐกิจในช่วงนี้ เช่น โรคใบด่างมันสำปะหลัง ในการนี้ กรมส่งเสริมการเกษตรได้ประกาศเตือนเฝ้าระวังศัตรูพืช ประจำเดือน ตุลาคม 2566 ในส่วนของภาคตะวันออกเฉียงเหนือ ดังนี้

- ข้าว ระวังเพลี้ยกระโดดสีน้ำตาล หนอนกอข้าว หนอนห่อใบข้าว แมลงบัว โรคไหม้
- มันสำปะหลัง ระวัง แมลงหิวข้าวยาสูบ โรคใบด่างมันสำปะหลัง
- อ้อย ระวังแมลงนูนหลวง จักจั่นอ้อย ศีรษะหนวดยาว โรคใบข้าว

ที่มา : สำนักงานเกษตรจังหวัดร้อยเอ็ด

#### 5) งบประมาณพัฒนาด้านการเกษตรและสหกรณ์จังหวัดร้อยเอ็ด ประจำปีงบประมาณ พ.ศ.2567

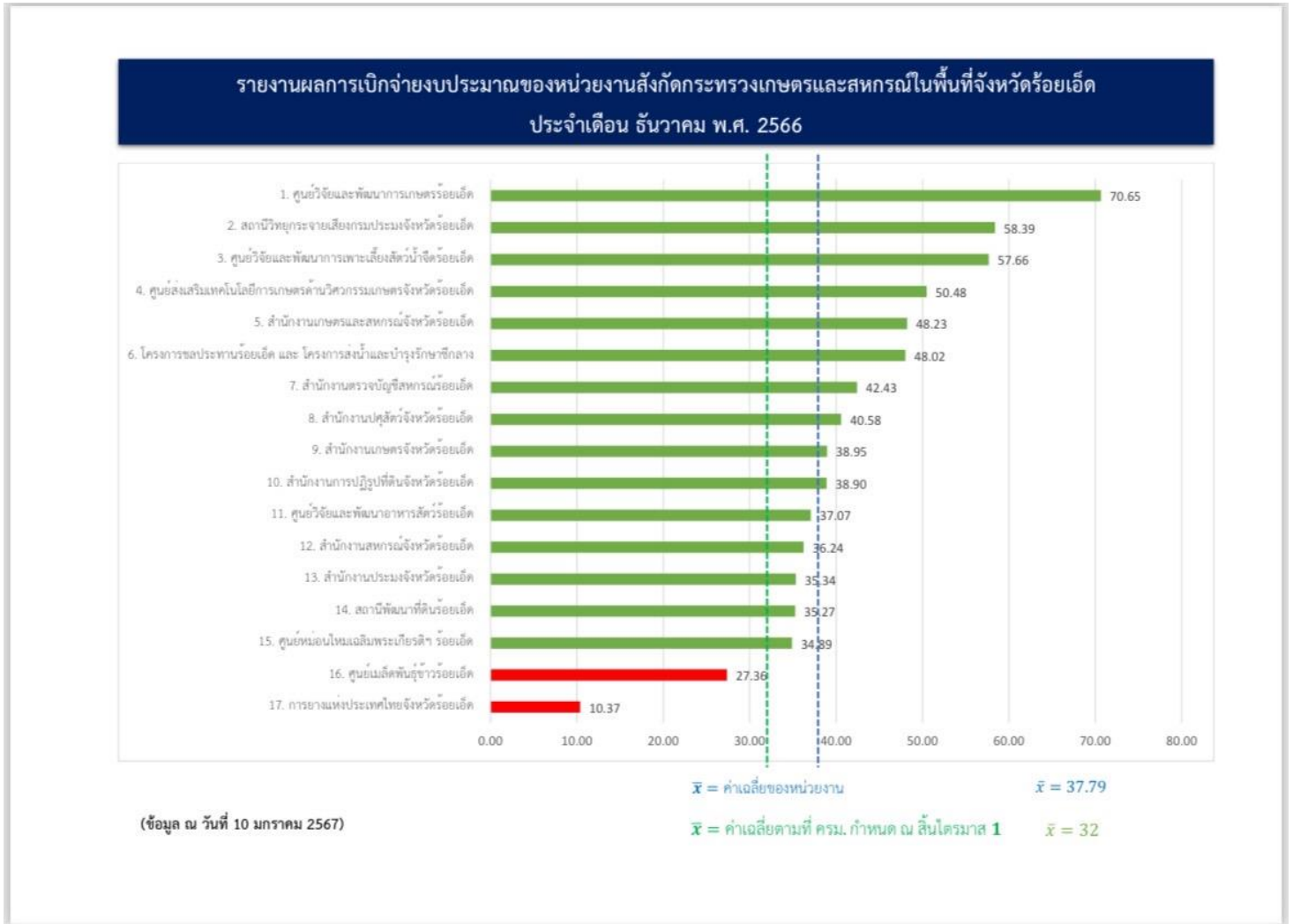
2.1 สรุปรายงานความก้าวหน้าการเบิกจ่ายงบประมาณ โครงการตามแผนปฏิบัติการด้านการเกษตรและสหกรณ์ ของจังหวัดร้อยเอ็ด ประจำปีงบประมาณ พ.ศ.2567



ที่มา : สำนักงานเกษตรและสหกรณ์จังหวัดร้อยเอ็ด

# แบบฟอร์มที่ 1 ข้อมูลพื้นฐานจังหวัด

## 2.2 รายงานผลการเบิกจ่ายงบประมาณของหน่วยงานสังกัดกระทรวงเกษตรและสหกรณ์ในพื้นที่จังหวัดร้อยเอ็ด ประจำปีงบประมาณ พ.ศ.2567



ที่มา : สำนักงานเกษตรและสหกรณ์จังหวัดร้อยเอ็ด