



รายงานสถานการณ์  
ภาคเกษตรอิตาลี

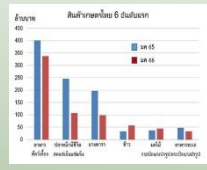
สำนักงานที่ปรึกษาการเกษตรต่างประเทศ ประจำกรุงโรม  
ประจำเดือนมีนาคม 2566

รายงานสถานการณ์ภาคเกษตรอิตาลีประจำเดือนมีนาคม 2566

1. สถานการณ์ด้านการเกษตรในอิตาลี



2. มูลค่าการส่งออกสินค้าเกษตรที่สำคัญ



3. การดำเนินงานตามภารกิจที่สำคัญของ สปช. โธม



## 1. สถานการณ์ด้านการเกษตรในอิตาลี

### สถานการณ์เกษตรทั่วไปในอิตาลี

อิตาลีได้เข้าสู่ฤดูใบไม้ผลิซึ่งมีอุณหภูมิอบอุ่นขึ้น จึงเป็นช่วงเวลาเหมาะสมที่จะเก็บเกี่ยวผลผลิตทางการเกษตร จากรายงานของศูนย์ธุรกิจการเกษตรกรุงโรม (Centro Agroalimentare Roma : CAR) พบว่าผักและผลไม้ฤดูใบไม้ผลิได้ออกจำหน่ายสู่ตลาดมากขึ้น โดยเฉพาะอย่างยิ่งหน่อไม้ฝรั่ง ถั่วปากอ้า ถั่วลันเตา ผักกาด หัวยี่หระ อาร์ติโชค สตรอเบอร์รี่ ส้ม แอปเปิ้ล และลูกแพร์ ในส่วนของสินค้าประมงพบว่า ในฤดูนี้ตลาดมีความต้องการเพิ่มสูงขึ้นสำหรับสินค้าประเภทหอย หมึก ปลากระตัก ปลาคอด และสัตว์ตระกูลกุ้ง ซึ่งผู้บริโภคมีพฤติกรรมเลือกซื้ออาหารทะเลตามฤดูกาลเพราะมีความสดใหม่

แรงงานภาคเกษตรและอาหารในอิตาลี มีการจ้างงานประมาณ 9 แสนคนในฟาร์ม 1.1 ล้านแห่ง แต่เมื่อเข้าสู่ฤดูใบไม้ผลิซึ่งเป็นฤดูกาลเก็บเกี่ยว ความต้องการแรงงานจะเพิ่มสูงขึ้น โดยรัฐบาลอิตาลีได้แก้ปัญหาโดยการเปิดรับแรงงานต่างชาติชั่วคราว ประมาณ 70,000 ราย/ปี

### อิตาลีประสบปัญหาขาดแคลนแรงงานภาคเกษตร

แม้ว่าอิตาลีกำลังจะเข้าสู่ฤดูกาลเก็บเกี่ยวผักผลไม้ แต่กลับประสบปัญหาขาดแคลนแรงงานในภาคเกษตรโดยเฉพาะแรงงานไร้ฝีมือ (Unskilled labour) รัฐบาลอิตาลีจึงเปิดรับแรงงานนอกสหภาพยุโรปเพิ่มมากขึ้นจากปีที่แล้วเป็นจำนวน 82,705 ราย เมื่อเทียบกับปีที่แล้ว 69,700 ราย (+18.65%) ซึ่งนายกสมาพันธ์เกษตรกรอิตาลี (Coldiretti) กล่าวว่า การเปิดรับแรงงานนอกสหภาพยุโรปนั้นจะเป็นแรงงานในภาคเกษตรประมาณ 44,000 คน (+5% จากปีก่อน) ซึ่งผลผลิตสินค้าเกษตรในอิตาลีกว่า 25% มาจากการเก็บเกี่ยวของแรงงานต่างชาติ หรือคิดเป็น 358,000 คนจาก 164 ประเทศนอกสหภาพยุโรป ซึ่งแรงงานต่างชาติในอิตาลีได้กระจายตัวอยู่ในหลายเขตเกษตรกรรมและกลายเป็นส่วนหนึ่งของโครงสร้างทางเศรษฐกิจและสังคมของอิตาลี เขตเกษตรกรรมที่สำคัญได้แก่ ฟาร์มสตรอเบอร์รี่และผักสดในพื้นที่เมือง Verona ไร่แอปเปิ้ลในแคว้น Trentino ผลไม้ในแคว้น Emilia Romagna องุ่นในแคว้น Piedmont ยาสูบและมะเขือเทศในแคว้น Campania ผลไม้รสเปรี้ยวทางภาคใต้ ไปจนถึงฟาร์มโคนมในแคว้น Lombardy โดยแรงงานต่างชาติที่ทำงานในภาคการเกษตรส่วนใหญ่มาจากประเทศโรมาเนีย โมร็อกโก อินเดีย และแอลเบเนีย ที่จะเดินทางเข้ามาอิตาลีเพื่อทำงานเป็นฤดูกาล และเดินทางกลับประเทศตนหลังการเก็บเกี่ยวเสร็จสิ้น นอกจากนี้ ยังพบว่าการเติบโตของจำนวนกิจกรรมทางธุรกิจภาคเกษตรที่มีเจ้าของเป็นชาวต่างชาติเพิ่มขึ้น ซึ่งปัจจุบันมีจำนวนเกือบ 17,000 ราย



จากรายงานของ Coldiretti พบว่าแรงงานภาคเกษตรในปีนี้อาจขาดแคลนอย่างมาก ซึ่งในฤดูใบไม้ผลินี้ มีความต้องการแรงงานเพิ่มขึ้นอย่างน้อย 1 แสนคน ทางสมาคม Coldiretti จึงได้ยื่นข้อเสนอแก่รัฐบาลเพื่อดึงดูดแรงงานในประเทศให้เข้ามาทำงานในภาคเกษตรเพิ่มมากขึ้น โดยเน้นกลุ่มแรงงานอิตาลีที่ได้รับผลกระทบด้านเศรษฐกิจจากสถานการณ์สงครามและโควิด-19 ซึ่งข้อเสนอดังกล่าวคือการให้สวัสดิการกับลูกจ้างเทียบเท่ากับการจ้างงานลูกจ้างชั่วคราว เพื่อดึงดูดคนในประเทศที่ได้รับผลกระทบ โดยเฉพาะอย่างยิ่งผู้ว่างงาน นักเรียน ผู้ที่รับเงินช่วยเหลือขั้นต่ำจากรัฐ ผู้ต้องขังที่ได้รับอนุญาตให้ทำงานข้างนอกได้ และผู้ที่มีรายได้ไม่เพียงพอที่ต้องการหาประสบการณ์และรายได้พิเศษในฤดูกาลเก็บเกี่ยวผลผลิตการเกษตรนี้ เพื่อบรรเทาการขาดแคลนแรงงานในปัจจุบัน

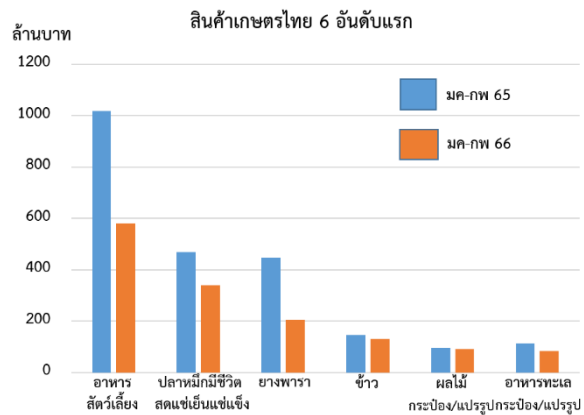
## 2. มูลค่าการส่งออกสินค้าเกษตรที่สำคัญ

ที่มา: กระทรวงพาณิชย์ ข้อมูลล่าสุดวันที่ 30 มีนาคม 2566 หน่วย ล้านบาท

ลำดับ	สินค้าเกษตรไทย 6 อันดับแรก	ตค 65	พย 65	ธค 65	มค 66	กพ 66	Δ%	มค-กพ 65	มค-กพ 66	Δ%
1	อาหารสัตว์เลี้ยง (HS2309)	284.0	287.8	305.1	337.0	243.5	-27.7	1,018.6	580.4	-43.0
2	ปลาหมึก มีชีวิต สด แช่เย็น แช่แข็ง	187.0	119.1	293.1	107.47	232	+115.8	467.7	339.4	-27.4
3	ยางพารา (HS4001)	123.8	98.0	75.2	98.73	106.8	+8.1	445.6	205.5	-53.8
4	ข้าว (HS1006)	29.7	52.8	23.9	57.09	73	+27.8	146.6	130.1	-11.2
5	ผลไม้กระป๋องและแปรรูป	27.1	28.4	61.6	45.1	46	+2.0	97.1	91.0	-6.2
6	อาหารทะเลกระป๋องและแปรรูป	74.5	53.3	69.3	32.9	50.6	+53.8	113.1	83.4	-26.2

สินค้าเกษตรและอาหารที่ส่งออกมากที่สุด 6 อันดับแรกจากประเทศไทยมายังอิตาลีในเดือน มีนาคม 2566 ที่ผ่านมายังคงเป็นอาหารสัตว์เลี้ยง ปลาหมึกสด/แช่แข็ง ยางพารา ข้าว ผลไม้กระป๋องและแปรรูป และอาหารทะเลกระป๋อง/แปรรูป โดยมีอัตราเพิ่มขึ้นทุกรายการยกเว้นอาหารสัตว์เลี้ยง ดังนี้ ปลาหมึกมีชีวิต สด/แช่แข็ง (+115.8%) อาหารทะเลกระป๋องและแปรรูป (+53.8%) ข้าว (+27.8%) ยางพารา (8.1%) ผลไม้กระป๋องและแปรรูป (+2%) ส่วนอาหารสัตว์เลี้ยงมีมูลค่าส่งออกลดลง (-27.7%)

เมื่อเปรียบเทียบมูลค่าส่งออกในช่วงเดือนมกราคม-กุมภาพันธ์ 2566 เทียบกับเดือนมกราคม-กุมภาพันธ์ 2565 พบว่าสินค้าเกษตร 6 อันดับแรกมีการส่งออกลดลงทุกรายการ ได้แก่ ยางพารา (-53.8%) อาหารสัตว์เลี้ยง (-43.0%) ปลาหมึกสด/แช่แข็ง (-27.4%) อาหารทะเลกระป๋องแปรรูป (-26.2%) ข้าว (-11.2%) และผลไม้กระป๋องและแปรรูป (-6.2%)



## 3. การดำเนินงานตามภารกิจที่สำคัญของสำนักงานฯ

สพช. โรม มีการประชุมในเดือนมีนาคมรวมทั้งสิ้น 19 การประชุม ซึ่งมีการประชุมที่สำคัญ ได้แก่

**3.1 คณะกรรมการด้านการเงิน (Financial Committee หรือ FC) ครั้งที่ 195** วันที่ 13-17 มีนาคม 2566 ไทยในฐานะคณะกรรมการ FC ผู้แทนจากภูมิภาคเอเชีย ได้เข้าร่วมประชุมหารือเพื่อทบทวนติดตามผลการดำเนินงานด้านการเงินของ FAO ในช่วงปีที่ผ่านมา และพิจารณาแผนงานรอบ 2 ปี (พ.ศ. 2566-2568) และปรับแผนจัดสรรงบประมาณรายจ่ายให้สอดคล้องตามแผนยุทธศาสตร์ของ FAO ตลอดจนการพิจารณาแผนงบประมาณด้านการบริหารทรัพยากร การซื้อจัดจ้าง รวมถึงงานบุคลากรและสวัสดิการต่างๆ ซึ่ง FAO ได้จัดสรรงบประมาณ 1 ล้านดอลลาร์สหรัฐ และได้รับเงินสนับสนุนอีกกว่า 2.14 พันล้านเหรียญสหรัฐ ในการดำเนินงานด้านนโยบายและการสร้างความร่วมมือให้ความช่วยเหลือทางวิชาการด้านการเกษตรและอาหารให้แก่ประเทศสมาชิก ดังนั้น ที่ประชุมจึงเรียกร้องให้ประเทศสมาชิกให้ความสำคัญต่อการสนับสนุนค่าบำรุงสมาชิกอย่างตรงเวลา เพื่อสนับสนุนการดำเนินงานพัฒนาที่ยั่งยืนและแสดงถึงการมีเจตนาแน่วแน่ ความรับผิดชอบร่วมกันในประชาคมโลก

3.2 การประชุมคณะกรรมการมาตรการสุขอนามัยพืช ครั้งที่ 17 (Commission on Phytosanitary Measures : CPM 17) วันที่ 27-31 มีนาคม 2566 สปช.โรม ในฐานะผู้แทนกรมวิชาการเกษตรและสำนักงานมาตรฐานสินค้าเกษตรและอาหารแห่งชาติ ได้เข้าร่วมประชุม CPM 17 เพื่อพิจารณาให้การรับรองร่างมาตรฐานระหว่างประเทศด้านมาตรการสุขอนามัยพืช (International Standard for Phytosanitary Measures : ISPMs) รวมทั้งพิจารณาข้อเสนอเชิงนโยบายแผนงานและการดำเนินงานด้านต่างๆ เพื่อให้บรรลุวัตถุประสงค์ของอนุสัญญาว่าด้วยการอารักขาพืชระหว่างประเทศ (International Plant Protection Convention: IPPC) และได้ให้ข้อคิดเห็นแก่ที่ประชุมในประเด็นการเลือกแนวทางจัดหาแหล่งเงินทุนที่ยั่งยืนสำหรับ IPPC ePhyto Solution และการคิดค่าใช้จ่ายจากสถานะของการพัฒนาของประเทศ (Development status) ตามหลักเกณฑ์ของ World Bank ซึ่งเป็นแนวทางที่เป็นประโยชน์กับประเทศไทย

สำนักงานที่ปรึกษาการเกษตรต่างประเทศ ประจำกรุงโรม

มีนาคม 2566