

ส่วนที่ ๒

ข้อมูลทั่วไปและข้อมูลด้านการเกษตรที่สำคัญของจังหวัดสระแก้ว

๑. ข้อมูลทั่วไปของจังหวัดสระแก้ว

๑.๑ ข้อมูลด้านกายภาพของจังหวัดสระแก้ว

๑.๑.๑ ลักษณะทางภูมิศาสตร์

๑) ที่ตั้ง และอาณาเขต

จังหวัดสระแก้วตั้งอยู่ภาคตะวันออกเฉียงเหนือของประเทศไทย ระหว่างละติจูดที่ ๑๓ องศา ๑๔ ลิปดา ถึง ๑๔ องศา ๑๑ ลิปดาเหนือ และลองจิจูดที่ ๑๐๑ องศา ๕๑ ลิปดา ๕๖ ลิปดาตะวันออก มีพรมแดนติดต่อกับประเทศกัมพูชาทางทิศตะวันออกเฉียงยาวประมาณ ๑๖๕ กิโลเมตร ใน ๔ อำเภอ ได้แก่ อำเภออรัญประเทศ คลองหาด ตาพระยา และโคกสูง ห่างจากกรุงเทพมหานครโดยทางรถยนต์ ๒๕๖ กิโลเมตร พื้นที่ประมาณ ๗,๒๑๙.๗๒ ตารางกิโลเมตร หรือ ๔,๔๙๖,๙๖๒ ไร่

๒) อาณาเขต

ทิศเหนือ ติดต่อกับ จังหวัดบุรีรัมย์และนครราชสีมา

ทิศใต้ ติดต่อกับ จังหวัดฉะเชิงเทราและจันทบุรี

ทิศตะวันออก ติดต่อกับ ประเทศกัมพูชา

ทิศตะวันตก ติดต่อกับ อำเภอกบินทร์บุรี อำเภอนาดี จังหวัดปราจีนบุรี และ อำเภอท่าตะเียบ จังหวัดฉะเชิงเทรา



ภาพที่ ๑ แผนที่จังหวัดสระแก้ว

ที่มา : สำนักงานจังหวัดสระแก้ว; ๒๕๖๖

๓) สภาพพื้นที่

จังหวัดสระแก้ว มีสภาพภูมิประเทศโดยส่วนรวม เป็นพื้นที่ราบถึงราบสูงและมีภูเขาสูง สลับซับซ้อน มีระดับความสูงจากน้ำทะเล ๗๔ เมตร กล่าวคือ

ด้านเหนือ มีเทือกเขาบรรทัด ซึ่งเป็นต้นกำเนิดของแม่น้ำบางปะกง มีลักษณะเป็นป่าเขาที่ขั้ว ได้แก่ บริเวณอุทยานแห่งชาติปางสีดา เป็นแหล่งต้นน้ำลำธาร

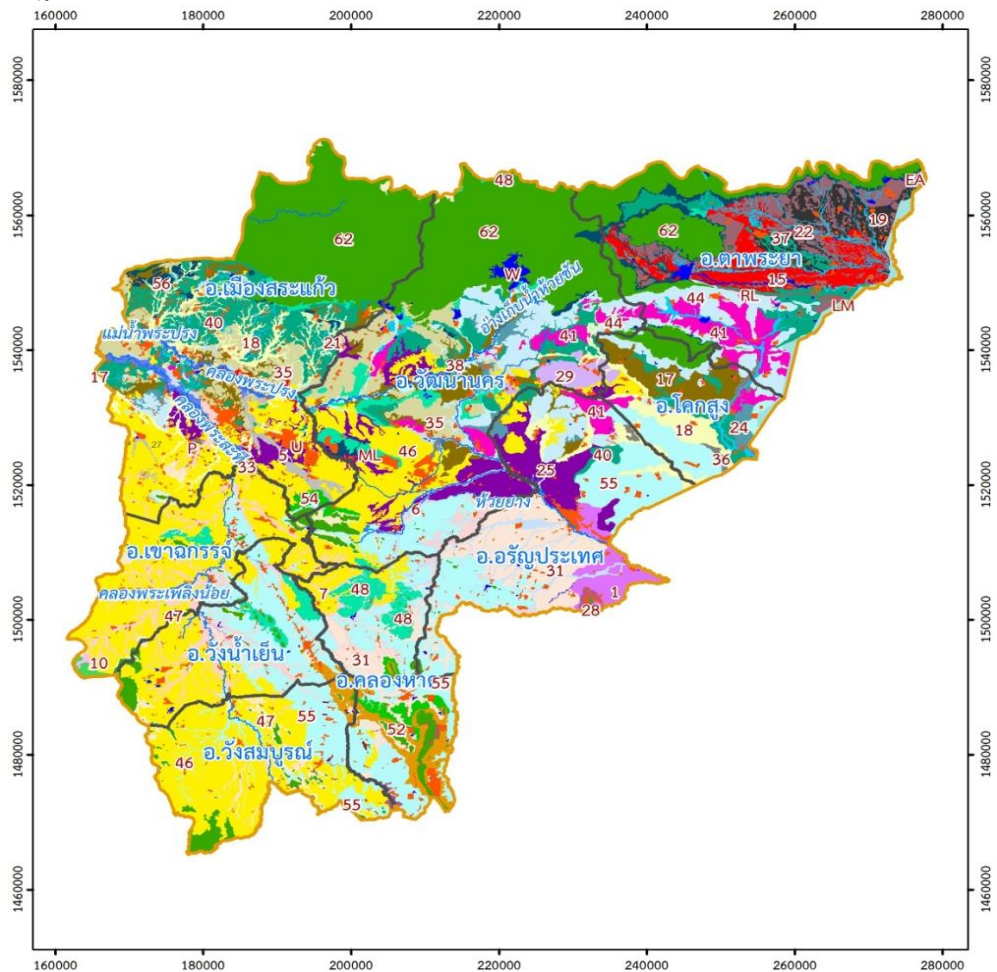
ด้านใต้ มีลักษณะเป็นที่ราบเชิงเขา มีสภาพเป็นป่าโปร่ง ส่วนใหญ่ถูกบุกรุกแผ้วถางป่าเพื่อทำการเกษตร ทำให้เกิดสภาพป่าเสื่อมโทรม ตอนกลางมีลักษณะเป็นที่ราบ ได้แก่ อำเภอน้ำเย็น อำเภอสองแคว เป็น เขตติดต่อกับจังหวัดจันทบุรี

ด้านตะวันออก ลักษณะเป็นที่ราบถึงราบสูง และมีสภาพเป็นป่าโปร่ง ทำไร่ ทำนา

ด้านตะวันตก นับตั้งแต่อำเภอดอนจาน มีลักษณะเป็นสันปันน้ำ และพื้นที่ลาดไปทางอำเภอเมืองสระแก้ว และอำเภออรัญประเทศ เข้าเขตประเทศกัมพูชา

๔) ลักษณะดิน

กลุ่มชุดดินของจังหวัดสระแก้ว จากการจัดหมวดหมู่ดิน ตามลักษณะสมบัติดินจากปัจจัยการเกิด และการใช้ประโยชน์ที่ดินที่คล้ายคลึงกัน พบว่าทรัพยากรดินของจังหวัดสระแก้ว ประกอบด้วยกลุ่มชุดดินต่างๆ เช่น กลุ่มชุดดินในพื้นที่ลุ่ม จะเป็นดินเหนียวดำที่ลึกมาก มีรอยแตกกระแหงกว้างและลึก การระบายน้ำค่อนข้างเลว และดินอื่นๆ ส่วนพืชที่ปลูกส่วนใหญ่ ๓ อันดับแรก ได้แก่ ข้าวนาปี มันสำปะหลัง และอ้อยโรงงาน



ภาพที่ ๒ แผนที่กลุ่มชุดดิน จังหวัดสระแก้ว

ที่มา : สถานีพัฒนาที่ดินสระแก้ว/โปรแกรมข้อมูลสารสนเทศทรัพยากรดินรายจังหวัด

ตารางที่ ๑ ข้อมูลกลุ่มชุดดินจังหวัดสระแก้ว

| ประเภทดิน | กลุ่มชุดดิน | ลักษณะ | แนวทางปรับปรุงบำรุงดิน |
|------------------------------------|-------------|---|--|
| ๑. ประเภทดินต้นในพื้นที่ดอน | ๔๖ | ลักษณะดินเป็นกลุ่มดินต้น การระบายน้ำดี เนื้อดินเป็นดินเหนียวปนกรวดหรือปนลูกรัง ดินเป็นกรดจัดมาก ความอุดมสมบูรณ์ต่ำ | ปรับปรุงบำรุงดินด้วยปุ๋ยหมักหรือปุ๋ยคอก หรือการไถกลบพืชปุ๋ยสด ร่วมกับปุ๋ยเคมีหรือปุ๋ยอินทรีย์น้ำ ไถพรวนและปลูกพืชตามแนวระดับ และมีวัสดุคลุมดิน |
| ๒. ประเภทดินบริเวณพื้นที่ภูเขาสูง | ๖๒ | ลักษณะดินเป็นพื้นที่ลาดชันเชิงชันที่มีความลาดชันมากกว่า ๓๕ เปอร์เซ็นต์ ลักษณะดินและสมบัติของดินรวมถึงความอุดมสมบูรณ์ของดิน ขึ้นอยู่กับหินและวัตถุต้นกำเนิด | ไม่แนะนำให้พรวนมาใช้ประโยชน์ทางการเกษตร หากใช้ทำการเกษตร โดยขาดความเข้าใจในการดูแลที่ดินที่ถุกวิธี จะทำให้ที่ดินเสื่อมโทรมอย่างรวดเร็วและมีผลกระทบต่อระบบนิเวศน์ |
| ๓. ประเภทดินลิกปานกลางในพื้นที่ดอน | ๕๕ | ลักษณะกลุ่มชุดดินลิกปานกลาง การระบายน้ำดี เนื้อดินเป็นดินเหนียว ดินเป็นกรดปานกลางถึงเป็นด่างเล็กน้อย ดินมีความอุดมสมบูรณ์ปานกลาง | ปรับปรุงบำรุงดินด้วยปุ๋ยหมักหรือปุ๋ยคอก หรือการไถกลบพืชปุ๋ยสด ร่วมกับปุ๋ยเคมีหรือปุ๋ยอินทรีย์น้ำ มีวัสดุคลุมดิน และปลูกพืชหมุนเวียน |
| ๔. ประเภทดินร่วนในพื้นที่ดอน | ๔๐,๓๕ | กลุ่มชุดดินที่ ๔๐ ลักษณะดินเป็นดินร่วนปนทราย ดินลิกมาก การระบายน้ำดี ดินเป็นกรดจัดถึงกรดจัดมาก ความอุดมสมบูรณ์ต่ำ กลุ่มชุดดินที่ ๓๕ ลักษณะดินเป็นดินร่วนละเอียด การระบายน้ำดีเนื้อดินบนเป็นพวกดินร่วนปนทราย ดินเป็นกรดจัดถึงกรดจัดมาก ความอุดมสมบูรณ์ต่ำ | เลือกพื้นที่ก่อนข้างราบเรียบ ปรับปรุงบำรุงดินด้วยปุ๋ยหมักหรือปุ๋ยคอก หรือการไถกลบพืชปุ๋ยสด ร่วมกับปุ๋ยเคมีหรือปุ๋ยอินทรีย์น้ำ |
| ๕. ประเภทดินทรายในพื้นที่ดอน | ๔๔ | เป็นกลุ่มชุดดินทรายจัดดินลิกมาก การระบายน้ำค่อนข้างมาก เกินไป เนื้อดินเป็นทราย และดินล่างที่ลิกมากกว่า ๑๕๐ เซนติเมตร อาจพบเนื้อดินร่วนปนทราย ดินเป็นกรดจัดถึงเป็นกลาง ความอุดมสมบูรณ์ต่ำมาก | แก้ไขความเป็นกรดโดยใช้วัสดุปูน ปรับปรุงบำรุงดินด้วยปุ๋ยหมักหรือปุ๋ยคอก หรือการไถกลบพืชปุ๋ยสด ร่วมกับปุ๋ยเคมีหรือปุ๋ยอินทรีย์น้ำ มีวัสดุคลุมดิน |

ตารางที่ ๑ (ต่อ) ข้อมูลกลุ่มชุดดินจังหวัดสระแก้ว

| ประเภทดิน | กลุ่มชุดดิน | ลักษณะ | แนวทางปรับปรุงบำรุงดิน |
|---------------------------------|-------------|--|--|
| ๖. ประเภทดินเหนียวในพื้นที่ดอน | ๓๑ | เป็นกลุ่มชุดดินเหนียว ดินลึกมาก การระบายน้ำดีถึงปานกลาง เนื้อดินเป็นดินเหนียว สีน้ำตาล ดินเป็นกรดจัดถึงเป็นกลาง ความอุดมสมบูรณ์ปานกลาง ถึงค่อนข้างต่ำ | ไถพรวนเมื่อดินมีความชื้นเหมาะสมและปลูกพืชตามแนวระดับ ปรับปรุงบำรุงดินด้วยปุ๋ยหมักหรือปุ๋ยคอก หรือการไถกลบพืชปุ๋ยสด ร่วมกับปุ๋ยเคมีหรือปุ๋ยอินทรีย์น้ำ |
| ๗. ประเภทดินเหนียวในพื้นที่ลุ่ม | ๗ | เป็นกลุ่มชุดดินเหนียว ดินลึกมาก การระบายน้ำไม่ค่อยดี เนื้อดินบนเป็นดินร่วนปนดินเหนียว สีเทาแก่ พบจุดประสีน้ำตาล ดินเป็นกรด ปานกลาง ถึงต่ำปานกลาง ความอุดมสมบูรณ์ปานกลาง | ไถกลบตอซัง หรือไถกลบพืชปุ๋ยสด ใส่ปุ๋ยอินทรีย์ เช่น ปุ๋ยคอก ปุ๋ยหมัก สำหรับไม้ผล/ไม้ยืนต้น ต้องปรับสภาพพื้นที่ เพื่อช่วยการระบายน้ำและป้องกันน้ำท่วม |
| ๘. ประเภทดินปัญหาในพื้นที่ลุ่ม | ๒๕ | เป็นกลุ่มชุดดินตื้นถึงชั้น ก้อนกรวด ลูกรัง การระบายน้ำไม่ค่อยดี เนื้อดินบนเป็นดินร่วนปนทราย ส่วนดินล่างเป็นดินเหนียว ดินเป็นกรดจัดมากถึงกรดจัด ความอุดมสมบูรณ์ต่ำมาก | เลือกพื้นที่ทำการเกษตรที่มีหน้าดินหนา ไถกลบตอซัง หรือไถกลบพืชปุ๋ยสด ใส่ปุ๋ยอินทรีย์ เช่น ปุ๋ยคอก ปุ๋ยหมัก สำหรับไม้ผล/ไม้ยืนต้น ต้องปรับสภาพพื้นที่เพื่อช่วยการระบายน้ำและป้องกันน้ำท่วม |
| ๙. ประเภทดินร่วนในพื้นที่ลุ่ม | ๑๘ | เป็นดินร่วนละเอียด ดินลึกมาก การระบายน้ำไม่ค่อยดี เนื้อดินบนเป็นดินทรายปนร่วน เป็นกรดจัดมากถึงปานกลาง ส่วนดินล่างเป็นดินร่วนเหนียวปนทราย ดินเป็นกรดเล็กน้อยมากถึง ต่ำเล็กน้อย ความอุดมสมบูรณ์ค่อนข้างต่ำ | ปรับปรุงบำรุงดินด้วยปุ๋ยหมักหรือปุ๋ยคอก หรือการไถกลบพืชปุ๋ยสด ร่วมกับปุ๋ยเคมีหรือปุ๋ยอินทรีย์น้ำ สำหรับไม้ผล/ไม้ยืนต้น ต้องปรับสภาพพื้นที่เพื่อช่วยการระบายน้ำและป้องกันน้ำท่วม |

ที่มา : สถานีพัฒนาที่ดินสระแก้ว, ๒๕๖๒

๑.๑.๒ ลักษณะภูมิอากาศ

๑) ฤดูกาล

ลักษณะภูมิอากาศพิจารณาตามลักษณะลมฟ้าอากาศของประเทศไทย สามารถแบ่งฤดูกาลของจังหวัดสระแก้วได้เป็น ๓ ฤดู ดังนี้

ฤดูหนาว เริ่มตั้งแต่กลางเดือนตุลาคมถึงกลางเดือนกุมภาพันธ์ ซึ่งเป็นมรสุมตะวันออกเฉียงเหนือพัดเข้ามาปกคลุม โดยบริเวณความกดอากาศสูงจากประเทศจีนที่มีคุณสมบัติเย็นและแห้งจะแผ่ลงมาปกคลุมประเทศไทย แต่เนื่องจากจังหวัดสระแก้วอยู่ในละติจูดที่ค่อนข้างห่างไกลจากศูนย์กลางของบริเวณความกดอากาศสูงและมีเทือกเขาทางตอนเหนือของจังหวัดขวางกั้นมวลอากาศเย็นที่แผ่ลงมาอากาศจึงไม่หนาวเย็นมากนัก

ฤดูร้อน เริ่มประมาณกลางเดือนกุมภาพันธ์ถึงกลางเดือนพฤษภาคม ฤดูนี้ลมฝ่ายใต้และลมตะวันออกเฉียงใต้พัดปกคลุม อุณหภูมิเริ่มสูงขึ้นทำให้มีอากาศร้อนอบอ้าวทั่วไป โดยเฉพาะเดือนเมษายนเป็นเดือนที่มีอากาศร้อนจัดที่สุดในรอบปี

ฤดูฝน เริ่มตั้งแต่กลางเดือนพฤษภาคมถึงกลางเดือนตุลาคม ซึ่งเป็นระยะที่มรสุมตะวันตกเฉียงใต้พัดเข้าสู่ประเทศไทย อากาศจะเริ่มชุ่มชื้นขึ้นและมีฝนตกชุกตั้งแต่เดือนพฤษภาคมเป็นต้นไป โดยมีฝนตกหนาแน่นในช่วงเดือนสิงหาคมและกันยายน

๒) ปริมาณน้ำฝน

ปริมาณน้ำฝน จากข้อมูลในช่วงปี ๒๕๕๗ - ๒๕๖๖ พบว่าฝนปี ๒๕๖๕ มีปริมาณน้ำฝนสูงสุดในรอบ ๑๐ ปี โดยมีปริมาณน้ำฝนเท่ากับ ๑,๗๒๑.๕ มิลลิเมตร รองลงมา คือ ในปี ๒๕๖๑ มีปริมาณน้ำฝนเท่ากับ ๑,๕๘๙.๐๕ มิลลิเมตร ส่วนปีที่มีปริมาณน้ำฝนน้อยที่สุด คือ ปี ๒๕๕๘ มีปริมาณน้ำฝนเพียง ๙๘๒.๔๐ มิลลิเมตร รองลงมาคือปี ๒๕๕๙ มีปริมาณน้ำฝน ๙๘๕.๘ มิลลิเมตร

๓) อุณหภูมิ

อุณหภูมิและความชื้นสัมพัทธ์ ในช่วงปี ๒๕๕๗ - ๒๕๖๖ พบว่าในปี ๒๕๕๙ มีอุณหภูมิเฉลี่ยสูงสุดเท่ากับ ๓๔.๙๓ องศาเซลเซียส ส่วนปี ๒๕๕๔ มีอุณหภูมิเฉลี่ยต่ำที่สุดเฉลี่ยเท่ากับ ๒๓.๓๙ องศาเซลเซียส สำหรับความชื้นสัมพัทธ์สูงสุดเฉลี่ยเท่ากับ ๙๑.๖๑% ในปี ๒๕๖๒ ส่วนความชื้นสัมพัทธ์ต่ำที่สุดเท่ากับ ๕๔.๓๓% ในปี ๒๕๖๒ (ตารางที่ ๒)

ตารางที่ ๒ ข้อมูลอุตุนิยมวิทยาเป็นรายปีของจังหวัดสระแก้ว

| ปี | ปริมาณฝนรวมตลอดปี (มม.) | ความชื้นสัมพัทธ์ (%) | | | อุณหภูมิ (°C) | | |
|------|-------------------------|----------------------|--------------|--------------|---------------|--------------|--------------|
| | | เฉลี่ย | ต่ำสุดเฉลี่ย | สูงสุดเฉลี่ย | เฉลี่ย | ต่ำสุดเฉลี่ย | สูงสุดเฉลี่ย |
| ๒๕๕๗ | ๑,๔๖๑.๕๐ | ๗๕.๔๐ | ๖๖.๓๓ | ๘๕.๓๒ | ๒๘.๓๓ | ๒๓.๙๘ | ๓๔.๑๖ |
| ๒๕๕๘ | ๙๘๒.๔๐ | ๗๓.๓๐ | ๖๓.๑๙ | ๘๖.๕๙ | ๒๘.๘๙ | ๒๔.๓๘ | ๓๔.๘๒ |
| ๒๕๕๙ | ๙๘๕.๘๐ | ๗๒.๘๕ | ๖๓.๑๗ | ๘๔.๖๔ | ๒๙.๑๒ | ๒๔.๖๖ | ๓๔.๙๓ |
| ๒๕๖๐ | ๑,๕๒๓.๘๐ | ๗๔.๘๘ | ๖๒.๒๙ | ๘๖.๗๘ | ๒๘.๓๘ | ๒๔.๒๑ | ๓๓.๗๗ |
| ๒๕๖๑ | ๑,๕๘๙.๐๕ | ๗๘.๐๖ | ๖๒.๕๗ | ๙๑.๔๙ | ๒๘.๐๒ | ๒๔.๐๔ | ๓๓.๕๕ |
| ๒๕๖๒ | ๑,๒๓๙.๘๕ | ๗๕.๒๕ | ๕๔.๓๓ | ๙๑.๖๑ | ๒๘.๖๕ | ๒๔.๒๙ | ๓๔.๕๖ |
| ๒๕๖๓ | ๑,๕๓๑.๒๐ | ๗๘.๗๖ | ๖๙.๓๗ | ๘๘.๙๙ | ๒๘.๐๓ | ๒๔.๐๒ | ๓๔.๘๙ |
| ๒๕๖๔ | ๑,๕๖๐.๑๕ | ๗๖.๕๐ | ๕๖.๓๓ | ๙๑.๔๐ | ๒๗.๘๙ | ๒๓.๘๑ | ๓๓.๕๗ |
| ๒๕๖๕ | ๑,๗๒๑.๕๐ | ๗๗.๖๑ | ๖๗.๑๓ | ๘๘.๓๒ | ๒๗.๗๖ | ๒๔.๖๑ | ๓๐.๐๖ |
| ๒๕๖๖ | ๑,๕๒๕.๒๐ | ๗๖.๖๑ | ๖๖.๙๓ | ๘๙.๑๑ | ๒๘.๒๓ | ๒๕.๔๘ | ๓๐.๓๖ |

ที่มา : สถานีอุตุนิยมวิทยาจังหวัดสระแก้ว ; ๒๕๖๖

๑.๑.๓ แหล่งน้ำ

๑) แหล่งน้ำธรรมชาติ

พื้นที่ลุ่มน้ำ: จังหวัดสระแก้ว มีพื้นที่ลุ่มน้ำประมาณ ๖,๕๙๖.๗๑ ตารางกิโลเมตร ครอบคลุม ๒ ลุ่มน้ำหลักๆ คือ

- (๑) ลุ่มน้ำปราจีนบุรี จะแบ่งลุ่มน้ำย่อยได้ ๒ ลุ่มน้ำ คือ ลุ่มน้ำคลองพระปรัง และ ลุ่มน้ำคลองพระสะทึง
- (๒) ลุ่มน้ำโตนเลสาบ จะแบ่งออกเป็น ๕ ลุ่มน้ำย่อย คือ ลุ่มน้ำลำสะโตน ลุ่มน้ำห้วยตะเคียน ลุ่มน้ำคลองพรมโหด ลุ่มน้ำคลองน้ำใส และลุ่มน้ำห้วยนางาม



รูปภาพที่ ๓ แผนที่เส้นทางน้ำ จังหวัดสระแก้ว

ที่มา : โครงการชลประทานสระแก้ว ; ๒๕๖๖

๒) แหล่งน้ำใต้ดิน

จังหวัดสระแก้ว มีแหล่งน้ำใต้ดินหรือน้ำบาดาลอยู่ทั่วไป แต่มีปริมาณคุณภาพและความตื้นลึก แตกต่างกันไปตามสภาพธรณีวิทยาและอุทกวิทยา มีพื้นที่น้ำใต้ดินที่มีคุณภาพดีส่วนใหญ่อยู่ในพื้นที่ทางตอนกลางของจังหวัด ได้แก่ อำเภอเมืองสระแก้ว และอำเภอวัฒนานคร โดยมีบ่อบาดาลที่สามารถใช้งานได้จริง จำนวน ๙๓๗ บ่อ แยกออกเป็น ประเภทเพื่อใช้ในเชิงธุรกิจ ๑๕๗ แห่ง ประเภทเพื่อใช้ในการอุปโภค ๓๑๔ แห่ง และประเภทเพื่อใช้ในการเกษตร จำนวน ๕๖๖ แห่ง ซึ่งปัจจุบันไม่เพียงพอต่อการใช้งาน

ตารางที่ ๓ การใช้น้ำบาดาลของจังหวัดสระแก้ว

| ที่ | อำเภอ | อุปโภค/บริโภค (บ่อ) | เกษตรกรรม (บ่อ) | ธุรกิจ (บ่อ) | รวม |
|-------------|--------------|---------------------|-----------------|--------------|-----|
| ๑ | เมืองสระแก้ว | ๙๖ | ๑๐๐ | ๗๐ | ๒๖๖ |
| ๒ | วัฒนานคร | ๓๗ | ๔๘ | ๒๔ | ๑๐๙ |
| ๓ | เขาฉกรรจ์ | ๓๐ | ๔๓ | ๒ | ๗๕ |
| ๔ | วังน้ำเย็น | ๕๘ | ๑๓๖ | ๑๒ | ๒๐๖ |
| ๕ | คลองหาด | ๕๖ | ๑๒ | ๗ | ๗๕ |
| ๖ | อรัญประเทศ | ๔๐ | ๑๐๕ | ๓๗ | ๑๘๒ |
| ๗ | ตาพระยา | ๑๐ | ๕ | ๔ | ๑๙ |
| ๘ | โคกสูง | - | ๕ | - | ๕ |
| ๙ | วังสมบูรณ์ | ๘ | ๑๙ | ๕ | ๓๒ |
| รวมทั้งสิ้น | | ๓๓๕ | ๔๗๓ | ๑๖๑ | ๙๖๙ |

ที่มา : สำนักงานทรัพยากรธรรมชาติและสิ่งแวดล้อมจังหวัดสระแก้ว; มกราคม ๒๕๖๗

๓) แหล่งน้ำชลประทาน

จังหวัดสระแก้วมีอ่างเก็บน้ำ จำนวน ๑๗ แห่ง

ตารางที่ ๔ ข้อมูลโครงการชลประทานขนาดกลาง จังหวัดสระแก้ว

| ที่ | โครงการ | ตำบล | อำเภอ | ความจุ (ล้าน ลบ.ม.) | พื้นที่ชลประทาน (ไร่) | พื้นที่รับน้ำอำเภอ | ปีก่อสร้าง | |
|-----|--------------|----------------|------------|------------------------|--------------------------|--------------------|------------|-------|
| | | | | | | | เริ่ม | เสร็จ |
| ๑ | พระปรัง | ช่องกุ่ม | วัฒนานคร | ๙๗.๐๐๐ | ๑๑,๓๑๙ | วัฒนานคร | ๒๕๓๔ | ๒๕๔๔ |
| ๒ | คลองพระสะทึง | วังใหม่ | วังสมบูรณ์ | ๖๕.๐๐๐ | ๔๐,๖๔๐ | วังสมบูรณ์ | ๒๕๕๖ | ๒๕๖๐ |
| ๓ | ห้วยยาง | ทัพราช | ตาพระยา | ๖๐.๐๐๐ | ๔๐,๐๐๐ | ตาพระยา | ๒๕๒๙ | ๒๕๓๗ |
| ๔ | ห้วยตะเคียน | โคกกลาน | ตาพระยา | ๑๐.๐๐๐ | ๕,๐๐๐ | ตาพระยา | ๒๕๒๔ | ๒๕๒๖ |
| ๕ | ท่ากะบาก | ท่าแยก | เมือง | ๗.๓๐๐ | ๔,๐๐๐ | เมืองสระแก้ว | ๒๕๒๒ | ๒๕๒๔ |
| ๖ | คลองสามสิบ | เขาสามสิบ | เขาฉกรรจ์ | ๕.๗๗๕ | ๒,๖๘๐ | เมืองสระแก้ว | ๒๕๒๗ | ๒๕๒๙ |
| ๗ | คลองเกลือ | หนองหมากฝ้าย | วัฒนานคร | ๕.๕๐๐ | ๓,๐๐๐ | วัฒนานคร | ๒๕๓๐ | ๒๕๓๒ |
| ๘ | ห้วยชัน | ช่องกุ่ม | วัฒนานคร | ๔.๐๐๐ | ๔,๐๐๐ | วัฒนานคร | ๒๕๒๑ | ๒๕๒๔ |
| ๙ | เขารัง | ผ่านศึก | อรัญประเทศ | ๓.๗๒๐ | ๒,๕๐๐ | วัฒนานคร | ๒๕๒๙ | ๒๕๓๒ |
| ๑๐ | ช่องกล้าล่าง | หนองหมากฝ้าย | วัฒนานคร | ๒.๒๐๐ | ๑,๐๐๐ | เมืองสระแก้ว | ๒๕๒๔ | ๒๕๒๗ |
| ๑๑ | แซร์อ้อ | แซร์อ้อ | วัฒนานคร | ๒.๐๙๐ | ๒,๗๐๐ | วัฒนานคร | ๒๕๕๖ | ๒๕๖๖ |
| ๑๒ | คลองสัมปอ | ทัพไทย | ตาพระยา | ๑.๘๐๐ | ๒,๐๐๐ | ตาพระยา | ๒๕๒๒ | ๒๕๒๓ |
| ๑๓ | คลองตาด้วง | ทัพไทย | ตาพระยา | ๑.๘๐๐ | N/A | ตาพระยา | ๒๕๔๑ | ๒๕๔๒ |
| ๑๔ | เขาติน | คลองหาด | คลองหาด | ๑.๔๒๐ | ๑,๒๐๐ | คลองหาด | ๒๕๓๒ | ๒๕๓๓ |
| ๑๕ | ช่องกล้าบน | หนองตะเคียนบอน | วัฒนานคร | ๐.๒๗๕ | N/A | วัฒนานคร | ๒๕๒๔ | ๒๕๒๖ |
| ๑๖ | คลองพันไปี | โคกปี่ซ้อง | เมือง | ๐.๒๗ | ๒,๘๐๐ | เมือง | ๒๕๓๐ | ๒๕๓๒ |
| ๑๗ | คลองทราย | หนองตะเคียนบอน | วัฒนานคร | ๐.๑๗๖ | ๕๐๐ | วัฒนานคร | ๒๕๒๑ | ๒๕๒๒ |
| รวม | | | | ๒๖๘.๓๒๖ | ๑๒๐,๓๔๓ | | | |

ที่มา : โครงการชลประทานสระแก้ว ; ๒๕๖๖

๑.๑.๔ ทรัพยากรธรรมชาติที่สำคัญ

จังหวัดสระแก้ว มีเนื้อที่ทั้งหมด ๔,๔๙๖,๙๖๒ ไร่ ปี ๒๕๖๖ พบว่ามีพื้นที่ป่าทั้งหมด ๒,๔๖๙,๐๙๔ ไร่ โดยเป็นพื้นที่ป่าสงวนแห่งชาติ จำนวน ๑๑ แห่ง และป่าชุมชนจังหวัดสระแก้ว จำนวน ๗๕ แห่ง ปัญหาสำคัญที่เกี่ยวข้องกับทรัพยากรป่าไม้ คือ ป่าอนุรักษ์และป่าสงวนถูกบุกรุก เนื่องจากความต้องการที่ดินของประชาชน พื้นที่ป่าไม่มีสภาพเสื่อมโทรมเพิ่มขึ้น

ชนิดป่าไม้ของจังหวัดสระแก้ว ประกอบด้วยป่าดงดิบ ป่าเบญจพรรณ และป่าเต็งรัง ซึ่งโดยส่วนใหญ่แล้วจะเป็นป่าเบญจพรรณสลับกับป่าเต็งรัง จากข้อมูลสถิติกรมป่าไม้ พ.ศ. ๒๕๖๖ จังหวัดสระแก้ว มีพื้นที่ป่าไม้ ประมาณ ๙๓๙,๖๓๐.๐๗ ไร่ หรือคิดเป็นร้อยละ ๒๐.๙๐ ของพื้นที่จังหวัด ประกอบด้วย

๑) ป่าสงวนแห่งชาติ จำนวน ๑๑ แห่ง รวมพื้นที่ ๓,๒๓๖,๕๗๑.๗๕ ไร่ สังกัด สปก. ๑,๘๒๙,๒๐๙.๒๘ ไร่ คงเหลือ ๑,๔๐๗,๓๖๓.๔๗ ไร่

ตารางที่ ๕ ข้อมูลป่าไม้ของจังหวัดสระแก้ว

| ที่ | ชื่อป่าสงวนแห่งชาติ | พื้นที่ป่าตาม กฎกระทรวง (ไร่) | ส่งมอบ สปก. (ไร่) | คงเหลือ(ไร่) |
|-----|--|----------------------------------|-------------------|--------------|
| ๑ | ป่าตาพระยา | ๓๓๖,๙๕๐ | ๑๑๘,๘๙๕.๗๘ | ๒๑๘,๐๕๔.๒๒ |
| ๒ | ป่าท่ากะบาก | ๒๘๑,๙๓๐ | ๒๑๔,๐๑๙.๗๗ | ๖๗,๙๑๐.๒๓ |
| ๓ | ป่าห้วยไคร้ | ๒๙๕,๘๐๐ | ๑๒๕,๙๕๖.๓๔ | ๑๖๙,๘๔๓.๖๖ |
| ๔ | ป่าแก่งดินสอ ป่าแก่งใหญ่ และป่าเขาสะโตน | ๔๒๘,๒๓๔ | ๘๗,๐๖๒ | ๓๔๑,๑๗๒ |
| ๕ | ป่าวัฒนานคร | ๘๑,๙๓๗ | ๕๕,๑๕๐ | ๒๖,๗๘๗ |
| ๖ | ป่าเขาฉกรรจ์ฝั่งเหนือ | ๒๓๒,๑๐๐ | ๑๘๘,๓๓๗.๓๙ | ๔๓,๗๖๒.๖๑ |
| ๗ | ป่าโคกสูง | ๔๑๖,๔๘๔ | ๗๘,๓๘๕ | ๓๓๘,๐๙๙ |
| ๘ | ป่าเขาฉกรรจ์ ป่าโนนสาวเอ้ ป่าปลายคลองห้วยไคร้ | ๑,๐๗๒,๕๐๐ | ๘๗๖,๒๗๕ | ๑๙๖,๒๒๕ |
| ๙ | ป่าสักท่าระพา | ๓๘.๗๕ | - | ๓๘.๗๕ |
| ๑๐ | ป่าท่าแยก | ๓๗,๐๓๑ | ๓๔,๐๒๕ | ๓,๐๐๖ |
| ๑๑ | ป่าแควระบม-สียัด | ๕๓,๕๖๗ | ๕๑,๑๐๒ | ๒,๔๖๕ |
| รวม | | ๓,๒๓๖,๕๗๒ | ๑,๘๒๙,๒๐๘.๒๘ | ๑,๔๐๗,๓๖๓.๔๗ |

ที่มา : กรมป่าไม้ ; มกราคม ๒๕๖๗

๒) พื้นที่อุทยานแห่งชาติ จำนวน ๒ แห่ง ได้แก่ อุทยานแห่งชาติปางสีดา มีพื้นที่ประมาณ ๕๒๗,๕๐๐ ไร่ อุทยานแห่งชาติตาพระยา มีพื้นที่ประมาณ ๑๔๓,๗๕๐ ไร่

๓) พื้นที่เขตรักษาพันธุ์สัตว์ป่า จำนวน ๑ แห่ง คือ เขาอ่างฤๅไน มีพื้นที่ประมาณ ๒๙,๒๗๕ ไร่

๔) พื้นที่ป่าไม้ถาวรตามมติคณะรัฐมนตรี เมื่อวันที่ ๒๘ ธันวาคม พ.ศ. ๒๕๓๖ ได้แก่ ป่าไม้ถาวรฯ ตาพระยา จำนวน ๑๐,๖๙๙ ไร่ ป่าไม้ถาวรฯ ห้วยไคร้ จำนวน ๖๑๗ ไร่ ป่าไม้ถาวรฯ ท่ากะบาก จำนวน ๕,๕๕๔ ไร่ และป่าไม้ถาวรฯ ป่าปลายคลองห้วยไคร้ จำนวน ๘,๘๓๐ ไร่

๕) ป่าชุมชน มีพื้นที่ป่าชุมชนที่ได้รับการจัดตั้งจากกรมป่าไม้ จำนวน ๗๕ แห่ง รวมเนื้อที่ทั้งหมด ๑๔,๕๖๙ ไร่ ๒ งาน ๕๕ ตารางวา

๖) พื้นที่สวนพฤกษศาสตร์วังน้ำเย็น จำนวน ๕,๕๔๕ ไร่ และพื้นที่สวนรุกขชาติเขาฉกรรจ์ จำนวน ๔๐๗ ไร่

๗) ข้อมูลป่าชุมชนจังหวัดสระแก้ว แต่ละอำเภอ จำนวน ๗๕ แห่ง รวมเนื้อที่ทั้งหมด ๑๔,๕๖๙ ไร่ ๒ งาน ๕๕ ตารางวา ดังนี้

ตารางที่ ๖ ป่าชุมชนตามมาตรา ๙๙ และ มาตรา ๑๐๐

| ที่ | อำเภอ | จำนวนป่าชุมชน (แห่ง) | จำนวนหมู่บ้านที่เข้าร่วม (แห่ง) | เนื้อที่ (ไร่) |
|-----|--------------|----------------------|---------------------------------|----------------|
| ๑ | เมืองสระแก้ว | ๑๘ | ๑๘ | ๘๔๔-๒-๕๕ |
| ๒ | เขาฉกรรจ์ | ๖ | ๖ | ๒๒๕-๐-๕๒ |
| ๓ | วังน้ำเย็น | ๔ | ๔ | ๓๘๓-๑-๒๙ |
| ๔ | วังสมบูรณ์ | ๒ | ๒ | ๑๐๓-๓-๐๙ |
| ๕ | คลองหาด | ๓ | ๓ | ๒๓๖-๐-๖๔ |
| ๖ | วัฒนานคร | ๑๖ | ๑๖ | ๕,๘๒๖-๐-๔๙ |
| ๗ | อรัญประเทศ | ๒ | ๒ | ๓๒๗-๐-๑๒ |
| ๘ | โคกสูง | ๗ | ๗ | ๓,๒๑๗-๐-๒๒ |
| ๙ | ตาพระยา | ๑๓ | ๑๔ | ๒,๓๔๙-๒-๒๓ |
| รวม | | ๗๑ | ๗๑ | ๑๓,๕๑๒-๓-๑๕ |

ที่มา : ศูนย์ป่าไม้สระแก้ว ; มกราคม ๒๕๖๗

ตารางที่ ๗ ป่าชุมชนที่จัดตั้งใหม่ ตามพระราชบัญญัติป่าชุมชน พ.ศ. ๒๕๖๒

| ที่ | อำเภอ | จำนวนป่าชุมชน (แห่ง) | จำนวนหมู่บ้านที่เข้าร่วม (แห่ง) | เนื้อที่ (ไร่) |
|-----|--------------|----------------------|---------------------------------|----------------|
| ๑ | เมืองสระแก้ว | ๑ | ๑ | ๖๐-๓-๘๐ |
| ๒ | เขาฉกรรจ์ | ๓ | ๓ | ๙๙๕-๓-๒๔ |
| รวม | | ๔ | ๔ | ๑,๐๕๖-๓-๔๐ |

ที่มา : ศูนย์ป่าไม้สระแก้ว ; มกราคม ๒๕๖๗

๑.๑.๕ ด้านการปฏิรูปที่ดิน

สรุปผลการดำเนินงานจัดที่ดินของสำนักงานการปฏิรูปที่ดินเพื่อเกษตรกรรม กิจกรรมจัดที่ดินรวมทุกประเภทในจังหวัดสระแก้ว จำนวน ๙ อำเภอ ๕๓ ตำบล ผู้ที่ได้รับการจัดสรร ๘๘,๗๙๔ ราย จำนวน ๑๐๘,๗๘๖ แปลง พื้นที่ ๑,๓๓๕,๙๓๘ ไร่ ผลการจัดที่ดินของรัฐ แบ่งเป็น

- ๑) จัดสรรเป็นที่เกษตรกรรม ๖๒,๘๘๕ ราย ๘๐,๔๘๐ แปลง พื้นที่ ๑,๓๑๔,๒๕๔ ไร่
- ๒) จัดสรรเป็นที่ชุมชน ๒๕,๘๔๓ ราย ๒๘,๒๓๗ แปลง พื้นที่ ๒๐,๗๘๘ ไร่

ตารางที่ ๘ การดำเนินการจัดที่ดินของสำนักงานการปฏิรูปที่ดินเพื่อเกษตรกรรม

| กิจกรรมจัดที่ดิน | ราย | แปลง | ไร่ |
|--|--------|--------|-----------|
| การจัดที่ดินและมอบสิทธิการใช้ประโยชน์ที่เกษตรกรรมในที่ดินของรัฐ | | | |
| - ผลการจัดที่ดินสะสม ณ ช.ค.๖๖ (ผ่าน คปจ. และมอบ ส.ป.ก. ๔-๐๑) | ๖๒,๘๘๕ | ๘๐,๔๘๐ | ๑,๓๑๔,๒๕๔ |
| การจัดที่ดินและมอบสิทธิการใช้ประโยชน์ที่ชุมชนในที่ดินของรัฐ | | | |
| - ผลการจัดที่ดินสะสม ณ ช.ค. ๖๓ (ผ่าน คปจ. และมอบ ส.ป.ก. ๔-๐๑ข) | ๒๕,๘๔๓ | ๒๘,๒๓๗ | ๒๐,๗๘๘ |
| การจัดทำประโยชน์ที่ดิน | | | |
| - ที่ดินได้มา | - | - | - |
| - รวมที่ดินเอกชน | - | - | - |
| - รวมที่จัดซื้อ (สภาประชาชน ๔ ภาค) | ๖๖ | ๖๙ | ๘๙๖ |

ที่มา : สำนักงานการปฏิรูปที่ดินจังหวัดสระแก้ว ; ธันวาคม ๒๕๖๗

๑.๒ เขตการปกครอง และประชากร

๑.๒.๑ การแบ่งเขตการปกครอง แบ่งออกเป็น ๙ อำเภอ ๕๘ ตำบล ๗๓๑ หมู่บ้าน ๑ องค์การบริหารส่วนจังหวัด ๓ เทศบาลเมือง ๑๓ เทศบาลตำบล ๔๙ องค์การบริหารส่วนตำบล

ตารางที่ ๙ การแบ่งเขตการปกครองของจังหวัดสระแก้ว

| อำเภอ | เนื้อที่ (ตร.กม.) | ตำบล | หมู่บ้าน | อบจ | เทศบาลเมือง | เทศบาลตำบล | อบต. |
|-----------------|-------------------|------|----------|-----|-------------|------------|------|
| ๑. เมืองสระแก้ว | ๑,๘๓๒.๒๒ | ๘ | ๑๒๓ | ๑ | ๑ | ๒ | ๘ |
| ๒. วัฒนานคร | ๑,๕๖๐.๐๐ | ๑๑ | ๑๑๕ | - | - | ๑ | ๑๑ |
| ๓. อรัญประเทศ | ๘๒๑.๒๗ | ๑๓ | ๑๑๔ | - | ๑ | ๔ | ๘ |
| ๔. ตาพระยา | ๘๖๒.๙๐ | ๕ | ๖๔ | - | - | ๑ | ๕ |
| ๕. วังน้ำเย็น | ๓๔๓.๒๔ | ๔ | ๘๔ | - | ๑ | - | ๓ |
| ๖. คลองหาด | ๔๑๗.๐๘ | ๗ | ๗๑ | - | - | ๑ | ๖ |
| ๗. เขาฉกรรจ์ | ๗๗๔.๓๑ | ๔ | ๗๑ | - | - | ๑ | ๔ |
| ๘. โคกสูง | ๒๑๙.๔๐ | ๔ | ๔๑ | - | - | ๑ | ๓ |
| ๙. วังสมบูรณ์ | ๓๘๓.๖๓๖ | ๓ | ๔๘ | - | - | ๒ | ๑ |
| รวม | ๗,๒๑๙.๗๒ | ๕๙ | ๗๓๑ | ๑ | ๓ | ๑๓ | ๔๙ |

ที่มา : ที่ทำการปกครองจังหวัดสระแก้ว, ๒๕๖๗

๑.๒.๒ ข้อมูลประชากร

จำนวนประชากร รวมทั้งสิ้น ๕๖๒,๙๐๒ คน เป็นชาย ๒๘๑,๐๖๙ คน หญิง ๒๘๑,๘๓๓ คน สำหรับอำเภอ ที่มีประชากรมากที่สุด ได้แก่ อำเภอเมืองสระแก้ว จำนวน ๘๖,๙๔๙ คน รองลงมาได้แก่ อำเภอวัฒนานคร จำนวน ๗๖,๖๐๗ คน และอำเภออรัญประเทศ จำนวน ๗๕,๗๓๒ คน

ตารางที่ ๑๐ จำนวนประชากรรายอำเภอ จังหวัดสระแก้ว

| ลำดับที่ | อำเภอ | ชาย | หญิง | รวม | จำนวนครัวเรือน |
|----------|-------------------------------|---------|---------|---------|----------------|
| ๑ | เมืองสระแก้ว | ๔๓,๘๕๕ | ๔๓,๐๓๕ | ๘๖,๘๙๐ | ๓๑,๕๖๕ |
| ๒ | คลองหาด | ๑๙,๕๑๓ | ๑๙,๕๑๒ | ๓๙,๐๒๕ | ๑๔,๔๔๓ |
| ๓ | ตาพระยา | ๒๗,๕๓๑ | ๒๗,๓๖๖ | ๕๔,๘๙๗ | ๑๗,๓๙๗ |
| ๔ | วังน้ำเย็น | ๒๐,๑๖๙ | ๒๐,๑๖๗ | ๔๐,๓๓๖ | ๑๕,๗๒๓ |
| ๕ | วัฒนานคร | ๓๘,๓๗๑ | ๓๘,๐๘๓ | ๗๖,๔๕๔ | ๒๘,๕๑๓ |
| ๖ | อรัญประเทศ | ๓๗,๒๕๒ | ๓๘,๕๗๔ | ๗๕,๘๒๖ | ๓๙,๕๓๓ |
| ๗ | เขาฉกรรจ์ | ๒๕,๓๘๗ | ๒๕,๔๗๘ | ๕๐,๘๖๕ | ๑๗,๒๑๗ |
| ๘ | โคกสูง | ๑๓,๔๖๓ | ๑๓,๗๘๔ | ๒๗,๒๔๗ | ๘,๙๑๙ |
| ๙ | วังสมบูรณ์ | ๑๒,๖๔๒ | ๑๒,๕๐๓ | ๒๕,๑๔๕ | ๑๐,๙๑๕ |
| ๑๐ | ท้องถิ่นเทศบาลตำบลวังสมบูรณ์ | ๕,๑๕๙ | ๕,๓๑๖ | ๑๐,๔๗๕ | ๕,๓๒๙ |
| ๑๑ | ท้องถิ่นเทศบาลตำบลเขาฉกรรจ์ | ๒,๓๔๔ | ๒,๔๑๒ | ๔,๗๕๖ | ๒,๔๘๔ |
| ๑๒ | ท้องถิ่นเทศบาลตำบลวัฒนานคร | ๒,๕๐๖ | ๒,๙๗๓ | ๕,๔๗๙ | ๓,๑๕๔ |
| ๑๓ | ท้องถิ่นเทศบาลเมืองวังน้ำเย็น | ๙,๘๘๔ | ๑๐,๔๐๔ | ๒๐,๒๘๘ | ๑๐,๓๒๘ |
| ๑๔ | ท้องถิ่นเทศบาลตำบลตาพระยา | ๑,๒๒๐ | ๑,๒๕๒ | ๒,๔๗๒ | ๑,๒๐๙ |
| ๑๕ | ท้องถิ่นเทศบาลตำบลศาลาลำดวน | ๑,๓๑๑ | ๑,๓๗๖ | ๒,๖๘๗ | ๑,๒๕๓ |
| ๑๖ | ท้องถิ่นเทศบาลตำบลท่าเกษม | ๒,๑๙๑ | ๑,๘๗๑ | ๔,๐๖๒ | ๑,๗๒๓ |
| ๑๗ | ท้องถิ่นเทศบาลเมืองอรัญประเทศ | ๙,๑๒๙ | ๗,๙๔๑ | ๑๗,๐๗๐ | ๑๑,๘๕๗ |
| ๑๘ | ท้องถิ่นเทศบาลเมืองสระแก้ว | ๘,๗๑๔ | ๙,๕๕๔ | ๑๘,๒๖๘ | ๑๒,๒๙๐ |
| รวม | | ๒๘๑,๐๖๙ | ๒๘๑,๘๓๓ | ๕๖๒,๙๐๒ | ๒๓๓,๘๕๒ |

ที่มา : ข้อมูลทางสถิติ ; ๒๕๖๗ https://stat.bora.dopa.go.th/new_stat/webPage/statByYear.php

๑.๓ ข้อมูลด้านสังคมและวัฒนธรรม

๑.๓.๑ คุณภาพชีวิต

ผลการจัดเก็บข้อมูลความจำเป็นพื้นฐาน (จปฐ.) ปี พ.ศ. ๒๕๖๕ จำนวน ๕ หมวด ๓๑ ตัวชี้วัด ซึ่งจัดเก็บทุกครัวเรือนที่มีผู้อยู่อาศัยอยู่จริงตั้งแต่ ๖ เดือนขึ้นไป ทั้งที่มีบ้านเลขที่และไม่มี บ้านเลขที่ในพื้นที่ ๙ อำเภอ ๕๘ ตำบล ๗๑๒ หมู่บ้าน รวมเป็น ๑๑๙,๙๗๗ ครัวเรือน มีประชากร ๓๔๔,๕๒๐ คน พบว่าตัวชี้วัดที่บรรลุเป้าหมายความจำเป็นพื้นฐานมีจำนวน ๒๖ ตัวชี้วัด และตัวชี้วัดที่ยังไม่บรรลุเป้าหมายตามเกณฑ์ จปฐ. ที่ควรให้ความสำคัญในการแก้ไขปัญหาเป็นลำดับต้นของจังหวัดสระแก้ว มีจำนวน ๕ ตัวชี้วัด ดังนี้

ตารางที่ ๑๑ ตัวชี้วัดที่ไม่บรรลุเป้าหมายตามเกณฑ์ จปฐ. ปี ๒๕๖๒

| ตัวชี้วัด | เกณฑ์วัด | จำนวนที่สำรวจทั้งหมด | ไม่ผ่านเกณฑ์ | คิดเป็นร้อยละ |
|-----------|--|----------------------|-----------------|---------------|
| ๒๓ | ครัวเรือนมีการเก็บออมเงิน | ๑๑๙,๙๗๗ ครัวเรือน | ๖,๓๑๗ ครัวเรือน | ๕.๒๗ |
| ๒๔ | คนในครัวเรือนไม่ดื่มสุรา | ๓๔๔,๕๒๐ คน | ๑๗,๒๘๖ คน | ๕.๐๒ |
| ๒๕ | คนในครัวเรือนไม่สูบบุหรี่ | ๓๔๔,๕๒๐ คน | ๑๓,๖๐๙ คน | ๓.๙๕ |
| ๓๑ | ครอบครัวยังมีความอบอุ่น | ๑๑๙,๙๗๗ คน | ๑,๖๔๖ คน | ๑.๓๗ |
| ๑๘ | คนในครัวเรือนที่จบการศึกษาภาคบังคับ ๙ ปี ที่ไม่ได้เรียนต่อและยังไม่มีงานทำ ได้รับการฝึกอบรมด้านอาชีพ | ๖๖๐ คน | ๙ คน | ๑.๓๖ |

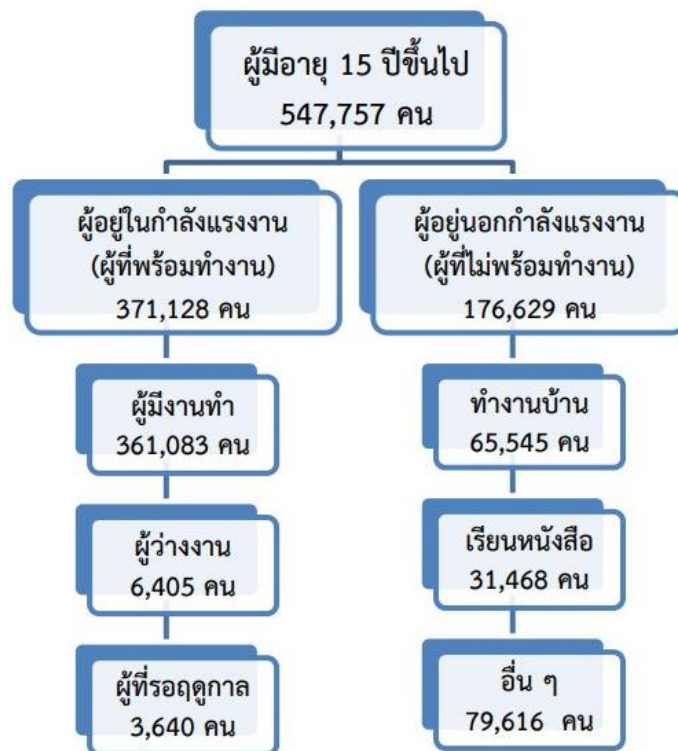
ที่มา : สำนักงานจังหวัดสระแก้ว, ๒๕๖๖

การพัฒนาคุณภาพชีวิต (กชช.๒ ค.) จากผลการสำรวจข้อมูล กชช.๒ ค. ปี พ.ศ. ๒๕๖๔ ของจังหวัดสระแก้ว จำนวนหมู่บ้านที่สำรวจทั้งสิ้น ๗๑๒ จำนวน ๓๓ ตำบล ซึ่งเป็นตำบลที่จะทำให้ทราบถึงสภาพทั่วไปที่เกี่ยวข้องต่อชีวิตความเป็นอยู่ของประชาชนในพื้นที่จังหวัดสระแก้ว ในภาพรวมของจังหวัดสรุปได้ว่าตำบลที่เป็นปัญหามากที่สุด ๓ อันดับแรกของจังหวัดสระแก้ว ได้แก่ อันดับ ๑ การกีฬา ๕๘๗ หมู่บ้าน (ร้อยละ ๘๒.๔๔) อันดับ ๒ ความปลอดภัยจากภัยพิบัติ ๔๗๐ หมู่บ้าน (ร้อยละ ๖๖.๐๑) และอันดับ ๓ การได้รับการศึกษา ๔๓๗ หมู่บ้าน (ร้อยละ ๖๑.๓๘) ตามลำดับ

๑.๓.๒ การมีงานทำและรายได้

(๑) โครงสร้างของกำลังแรงงาน

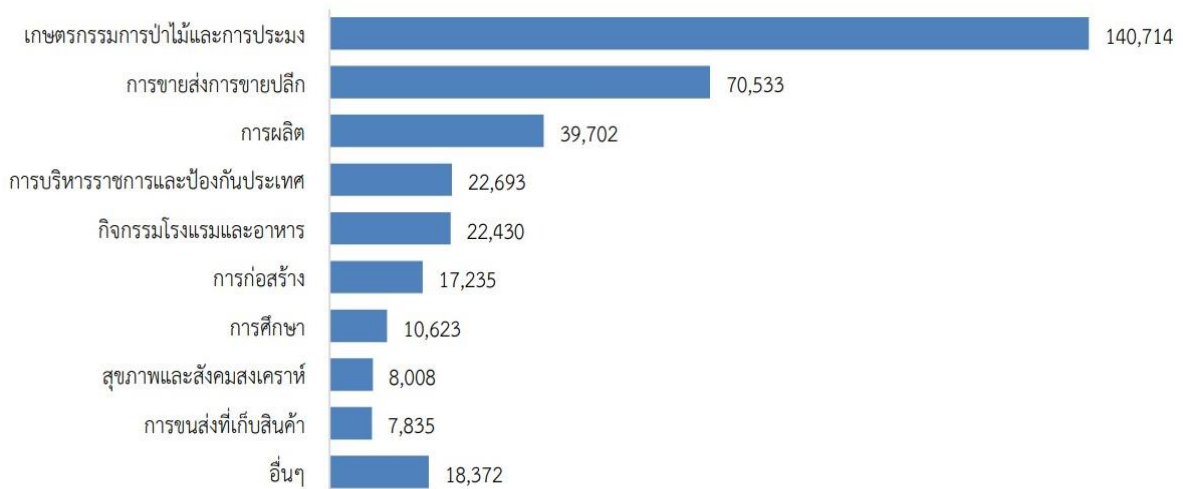
ในปี พ.ศ.๒๕๖๕ จังหวัดสระแก้วมีประชากรที่มีอายุ ๑๕ ปีขึ้นไป จำนวน ๕๔๗,๗๕๗ คน เป็นผู้ที่อยู่ในกำลังแรงงาน หรือผู้ที่พร้อมจะทำงาน ๓๗๑,๑๒๘ คน ประกอบด้วย ผู้มีงานทำ ๓๖๑,๐๘๓ คน ผู้ว่างงาน ๖,๔๐๕ คน และ ผู้ที่รอฤดูกาล ๓,๖๔๐ คน ส่วนผู้ที่ยอยู่นอกกำลังแรงงานหรือผู้ที่ไม่พร้อมทำงาน ๑๗๖,๖๒๙ คน ประกอบด้วย ผู้ทำงานบ้าน ๖๕,๕๔๕ คน ผู้เรียนหนังสือ ๓๑,๔๖๘ คน และอื่น ๆ เช่น ชราป่วย พิการจนทำงานไม่ได้ เป็นต้น ๗๔,๖๑๖ คน



รูปภาพที่ ๔ การจำแนกประชากรตามสถานภาพแรงงานเฉลี่ย ปี ๒๕๖๕

ที่มา : สำนักงานจังหวัดสระแก้ว, ๒๕๖๖

(๒) อุตสาหกรรมผู้มีงานทำ



รูปภาพที่ ๕ ร้อยละของผู้มีงานทำ จำแนกตามอุตสาหกรรมที่สำคัญ

ที่มา : สำนักงานจังหวัดสระแก้ว, ๒๕๖๖

เมื่อพิจารณาอุตสาหกรรมของผู้มีงานทำ จำนวน ๓๖๑,๐๘๓ คน เกษตรกรรม ส่วนใหญ่เป็นพนักงานในภาค (เกษตรกรรมการป่าไม้และการประมง) จำนวน ๑๔๐,๗๑๔ คน และนอกภาคเกษตรกรรม จำนวน ๒๑๗,๔๓๐ คน ประกอบด้วย การขายส่งการขายปลีก ๗๐,๕๓๓ คน การผลิต ๓๙,๗๐๒ คน และการบริหารราชการและป้องกันประเทศ ๒๒,๖๙๓ คน ที่เหลือกระจายอยู่ในสาขาอื่น ๆ

๑.๔ ข้อมูลโครงสร้างพื้นฐานและสาธารณูปโภค

๑.๔.๑ การคมนาคมขนส่ง

จังหวัดสระแก้วมีทางหลวงแผ่นดินผ่านจังหวัดดังนี้

ทางหลวงแผ่นดินหมายเลข ๓๓ (ถนนสุวรรณศร) ผ่านอำเภอเมืองสระแก้ว อำเภอวัฒนานครและอำเภออรัญประเทศ

ทางหลวงแผ่นดินหมายเลข ๓๑๗ (สระแก้ว-จันทบุรี) ผ่านอำเภอเมืองสระแก้ว อำเภอวังน้ำเย็นและอำเภอวังสมบูรณ์

ทางหลวงแผ่นดินหมายเลข ๓๔๘ (อรัญประเทศ-บุรีรัมย์) ผ่านอำเภออรัญประเทศ อำเภอตาพระยาและอำเภอโคกสูง

นอกจากนี้ จังหวัดสระแก้วมีเส้นทางหลวงชนบทรวม ๖๔ สายทาง ระยะทางรวม ๑,๐๘๕.๙๓๙ กิโลเมตร ซึ่งอยู่ภายใต้การดูแลของแขวงทางหลวงชนบทสระแก้ว ศูนย์บำรุงทางหลวงชนบทวังสมบูรณ์ ศูนย์บำรุงทางหลวงชนบทโคกสูง และศูนย์บำรุงทางหลวงชนบทสระขวัญ (อ้างอิงจากแขวงทางหลวงชนบทสระแก้ว, ๒๕๖๑)

๑.๔.๒ การใช้ไฟฟ้า

ตารางที่ ๑๒ ข้อมูลการใช้ไฟฟ้าจังหวัดสระแก้ว ปี ๒๕๖๕

| อำเภอ | จำนวนผู้ใช้ไฟฟ้า | การจำหน่ายกระแสไฟฟ้า (ล้านกิโลวัตต์/ชั่วโมง) |
|--------------|------------------|---|
| เมืองสระแก้ว | ๓๖,๗๙๘ | ๒๕๑,๘๘๙,๕๑๒.๓๒ |
| คลองหาด | ๑๑,๒๖๗ | ๒๔,๘๘๙,๔๘๒.๘๐ |
| ตาพระยา | ๑๐,๒๑๒ | ๑๖,๔๘๐,๑๑๐.๖๐ |
| วังน้ำเย็น | ๑๘,๙๐๔ | ๕๑,๓๐๔,๗๔๔.๕๖ |
| วัฒนานคร | ๒๑,๐๖๐ | ๘๕,๓๐๖,๙๐๓.๐๘ |
| อรัญประเทศ | ๓๖,๔๘๒ | ๒๓๖,๔๙๖,๒๖๓.๗๖ |
| เขาฉกรรจ์ | ๑๕,๕๒๐ | ๓๕,๖๘๕,๒๖๓.๗๖ |
| โคกสูง | ๑๒,๒๔๙ | ๑๗,๗๘๘,๕๓๒.๘๘ |
| วังสมบูรณ์ | ๑๑,๗๒๘ | ๕๐,๓๗๓,๙๕๐.๕๒ |
| รวม | ๑๗๔,๑๒๐ | ๗๗๐,๒๒๔,๗๒๑.๘๐ |

ที่มา : สำนักงานจังหวัดสระแก้ว, ๒๕๖๕

๑.๔.๓ การใช้น้ำประปา

ตารางที่ ๑๓ ข้อมูลการใช้น้ำประปาจังหวัดสระแก้ว ปี ๒๕๖๕

| อำเภอ | กำลังการผลิต (ลบ.ม.) | น้ำที่ผลิตได้ (ลบ.ม.) | ปริมาณน้ำที่ จำหน่าย แก่ผู้ใช้ (ลบ.ม.) | ปริมาณน้ำที่ ผลิตจ่าย (ลบ.ม.) | ปริมาณน้ำที่จ่ายเพื่อ สาธารณประโยชน์ และรั่วไหล (ลบ.ม) | ผู้ใช้น้ำ (ราย) |
|--------------|-------------------------|--------------------------|--|-------------------------------------|--|--------------------|
| รวมยอด | ๑๖,๒๔๙,๔๘๑ | ๑๑,๕๕๐,๖๖๓ | ๘,๗๑๕,๘๖๗ | ๙,๗๘๐,๕๗๕ | ๑,๙๖๖,๘๖๕ | ๓๐,๕๙๔ |
| เมืองสระแก้ว | ๗,๗๗๖,๐๐๐ | ๓,๔๓๘,๕๗๕ | ๒,๗๔๑,๙๙๓ | ๓,๓๙๐,๗๔๓ | ๑๕๐ | ๙,๗๐๙ |
| คลองหาด | ๒๔๙,๓๕๕ | ๒๓๙,๑๙๖ | ๑๖๓,๒๓๕ | ๒๑๐,๘๒๗ | - | ๘๒๕ |
| ตาพระยา | - | - | - | - | - | - |
| วังน้ำเย็น | ๘๖๔,๐๐๐ | ๕๖๘,๘๐๒ | ๔๖๑,๔๔๓ | ๕๖๘,๘๐๒ | ๗๖๗ | ๑,๗๔๙ |
| วัฒนานคร | ๒,๙๘๐,๑๒๖ | ๒,๙๒๔,๐๙๐ | ๑,๐๖๑,๒๕๔ | ๑,๒๓๙,๒๐๓ | ๑,๐๖๑ | ๓,๖๒๐ |
| อรัญประเทศ | ๔,๓๘๐,๐๐๐ | ๔,๓๘๐,๐๐๐ | ๔,๑๐๐,๐๐๐ | ๔,๓๘๐,๐๐๐ | ๑,๙๖๔,๘๘๗ | ๑๔,๐๐๐ |
| เขาฉกรรจ์ | - | - | ๑๘๗,๙๔๒ | - | - | ๖๙๑ |
| โคกสูง | - | - | - | - | - | - |
| วังสมบูรณ์ | - | - | - | - | - | - |

ที่มา : สำนักงานจังหวัดสระแก้ว, ๒๕๖๕

๑.๔.๔ ข้อมูลด้านกักกันของจังหวัดสระแก้ว

- มีด่าน ศุลกากร ที่ตั้ง ด้านศุลกากรอรัญประเทศ เลขที่ ๓๗๑ กม.๕ ฝั่งขวา ถนนสุวรรณศร
อำเภออรัญประเทศ จังหวัดสระแก้ว
- ตรวจพืช ประเภท ด้านชายแดน
ที่ตั้ง ด้านตรวจพืชอรัญประเทศ ๓๖๑ ตำบลบ้านใหม่หนองไทร อำเภออรัญประเทศ
จังหวัดสระแก้ว ๒๗๑๒๐
- มีห้องปฏิบัติการตรวจเบื้องต้น ไม่มี มี
ที่ตั้งสถานกักกันพืช ไม่มี มี
- ตรวจประมง ที่ตั้ง ศูนย์บริหารจัดการด่านตรวจประมงเขต ๔ (สระแก้ว) ๕๔๗ หมู่ที่ ๒ ตำบลบ้านใหม่
หนองไทร อำเภออรัญประเทศ จังหวัดสระแก้ว
- มีห้องปฏิบัติการตรวจเบื้องต้น ไม่มี มี
ที่ตั้งสถานกักกันสัตว์น้ำ ไม่มี มี
- ปศุสัตว์ ที่ตั้ง ด้านกักกันสัตว์สระแก้ว ๑๕ ซอยสัตว์แพทย์ ตำบลอรัญประเทศ
อำเภออรัญประเทศ จังหวัดสระแก้ว
- มีห้องปฏิบัติการตรวจเบื้องต้น ไม่มี มี
ที่ตั้งด่านกักกันสัตว์ ไม่มี มี

๑.๕ ข้อมูลด้านเศรษฐกิจของจังหวัดสระแก้ว

๑.๕.๑ สภาพเศรษฐกิจโดยทั่วไปและผลิตภัณฑ์มวลรวมของจังหวัดสระแก้ว

๑) ผลิตภัณฑ์มวลรวม (GPP) จังหวัดสระแก้ว ปี ๒๕๖๕

ผลิตภัณฑ์มวลรวมจังหวัด ณ ราคาประจำปี จังหวัดสระแก้ว ปี ๒๕๖๕ มีมูลค่าเท่ากับ ๕๒,๑๕๗ ล้านบาท มีขนาดเศรษฐกิจเป็นอันดับ ๗ ของภาคตะวันออก อันดับที่ ๕๓ ของประเทศ อัตราการเติบโตของเศรษฐกิจปี ๒๕๖๕ ขยายตัวร้อยละ ๘.๓๔ ผลิตภัณฑ์มวลรวมจังหวัดต่อหัว (GPP Per capita) เท่ากับ ๗๘,๔๘๒ บาท/คน/ปี เพิ่มขึ้นจากปี ๒๕๖๔ ซึ่งมีรายได้ ๗๓,๓๕๒ บาท/คน/ปี หรือขยายตัวร้อยละ ๖.๘๙ ส่วนด้านโครงสร้างการผลิต ปี ๒๕๖๕ (ณ ราคาคงที่ ปี ๒๕๔๕) ประกอบด้วย ภาคเกษตร สัดส่วนร้อยละ ๒๓.๘๙ (มูลค่า ๗,๑๐๔ ล้านบาท) หรือขยายตัวร้อยละ ๘.๓๔ และนอกภาคเกษตร สัดส่วนร้อยละ ๗๖.๑๑ (มูลค่า ๒๒,๘๐๐ ล้านบาท) หรือขยายตัวร้อยละ ๓.๒๓ ดังตาราง

ตารางที่ ๑๔ ผลิตภัณฑ์มวลรวมจังหวัดสระแก้ว (GPP) ปี ๒๕๕๖ - ๒๕๖๕

| GROSS PROVINCIAL PRODUCT AT CURRENT MARKET PRICES : SA KAEW (Million Baht) | | | | | | | | | | |
|--|--------|--------|--------|--------|--------|--------|--------|---------|--------|--------|
| Topic/Year | ๒๐๑๓ | ๒๐๑๔ | ๒๐๑๕ | ๒๐๑๖ | ๒๐๑๗ | ๒๐๑๘ | ๒๐๑๙ | ๒๐๒๐r | ๒๐๒๑r | ๒๐๒๒p |
| Agriculture | ๑๐,๔๓๗ | ๑๐,๓๗๑ | ๑๐,๘๔๐ | ๑๐,๕๗๖ | ๑๑,๔๙๓ | ๑๔,๐๓๓ | ๑๓,๖๑๑ | ๑๑,๒๘๓ | ๑๒,๔๗๕ | ๑๓,๕๑๕ |
| Growth (%) | ๖.๓๓ | (๐.๖๓) | ๔.๕๒ | (๒.๔๔) | ๘.๖๗ | ๒๒.๑๐ | (๓.๐๑) | (๑๗.๑๐) | ๑๐.๕๖ | ๘.๓๔ |
| Non-Agriculture | ๒๔,๓๐๗ | ๒๕,๘๖๐ | ๒๗,๓๔๕ | ๓๐,๒๕๕ | ๓๒,๒๒๖ | ๓๔,๒๘๖ | ๓๔,๙๗๕ | ๓๕,๓๖๕ | ๓๕,๖๔๓ | ๓๘,๖๔๒ |
| Growth (%) | ๐.๓๕ | ๖.๓๙ | ๕.๗๔ | ๑๐.๖๔ | ๖.๕๒ | ๖.๓๙ | ๒.๐๑ | ๑.๑๒ | ๐.๗๙ | ๘.๔๑ |
| Gross provincial product (GPP) | ๓๔,๗๔๓ | ๓๖,๒๓๑ | ๓๘,๑๘๕ | ๔๐,๘๓๑ | ๔๓,๗๑๙ | ๔๘,๓๒๐ | ๔๘,๕๘๖ | ๔๖,๖๔๘ | ๔๘,๑๑๘ | ๕๒,๑๕๗ |
| Growth (%) | ๒.๐๗ | ๔.๒๘ | ๕.๓๙ | ๖.๙๓ | ๗.๐๘ | ๑๐.๕๒ | ๐.๕๕ | (๓.๙๙) | ๓.๑๕ | ๘.๓๙ |
| GPP Per capita (Baht) | ๕๙,๗๒๙ | ๖๑,๓๖๕ | ๖๓,๗๓๒ | ๖๗,๑๙๒ | ๗๐,๔๓๐ | ๗๖,๗๓๙ | ๗๖,๐๙๐ | ๗๒,๐๖๕ | ๗๓,๓๕๒ | ๗๘,๔๘๒ |
| Growth (%) | ๐.๕๔ | ๒.๗๔ | ๓.๘๖ | ๕.๔๓ | ๔.๘๒ | ๘.๙๖ | (๐.๘๕) | (๕.๒๙) | ๑.๗๙ | ๖.๙๙ |
| Population (๑,๐๐๐ persons) | ๕๘๒ | ๕๙๐ | ๕๙๙ | ๖๐๘ | ๖๒๑ | ๖๓๐ | ๖๓๙ | ๖๔๗ | ๖๕๖ | ๖๖๕ |
| Growth (%) | ๑.๕๗ | ๑.๓๗ | ๑.๕๓ | ๑.๕๐ | ๒.๑๔ | ๑.๔๕ | ๑.๔๓ | ๑.๒๕ | ๑.๓๙ | ๑.๓๗ |
| GROSS PROVINCIAL PRODUCT CHAIN VOLUME MEASURES (REFERENCE YEAR = ๒๐๐๒) : SA KAEW (Million Baht) | | | | | | | | | | |
| Topic/Year | ๒๐๑๓ | ๒๐๑๔ | ๒๐๑๕ | ๒๐๑๖ | ๒๐๑๗ | ๒๐๑๘ | ๒๐๑๙ | ๒๐๒๐r | ๒๐๒๑r | ๒๐๒๒p |
| Agriculture | ๕,๒๖๐ | ๕,๓๗๗ | ๕,๔๗๒ | ๕,๕๒๗ | ๖,๑๕๐ | ๗,๓๓๔ | ๗,๓๑๑ | ๖,๒๓๙ | ๖,๙๑๐ | ๗,๑๐๔ |
| Growth (%) | ๕.๙๔ | ๒.๒๒ | ๑.๗๗ | ๑.๐๑ | ๑๑.๒๗ | ๑๙.๒๕ | (๐.๓๑) | (๑๔.๖๖) | ๑๐.๗๕ | ๒.๘๑ |
| Non-Agriculture | ๑๗,๒๓๗ | ๑๗,๖๗๔ | ๑๘,๘๓๖ | ๑๙,๕๙๐ | ๒๐,๕๒๐ | ๒๒,๓๒๒ | ๒๒,๓๒๖ | ๒๒,๒๖๙ | ๒๒,๐๘๗ | ๒๒,๘๐๐ |
| Growth (%) | ๐.๕๓ | ๒.๕๔ | ๖.๕๗ | ๔.๐๐ | ๔.๗๕ | ๘.๗๘ | ๐.๐๒ | (๐.๒๖) | (๐.๘๒) | ๓.๒๓ |
| Gross provincial product (CVMs) | ๒๒,๔๙๗ | ๒๒,๙๕๑ | ๒๔,๓๐๘ | ๒๕,๑๑๗ | ๒๖,๕๗๐ | ๒๙,๖๕๖ | ๒๙,๖๔๗ | ๒๘,๕๐๘ | ๒๘,๘๘๐ | ๒๙,๙๐๔ |
| Growth (%) | ๒.๐๙ | ๒.๔๔ | ๕.๒๐ | ๓.๑๕ | ๖.๔๔ | ๑๑.๕๔ | (๐.๐๘) | (๔.๒๙) | ๑.๙๘ | ๓.๑๒ |

Note : Chain volume series are not additive. The sum of the components will thus not be equal to the shown totals,

r= revised, p= preliminary

ที่มา : สำนักงานสภาพัฒนาการเศรษฐกิจและสังคมแห่งชาติ ; ๒๕๖๗ หรือ <https://www.nesdc.go.th>

ตารางที่ ๑๕ เปรียบเทียบผลิตภัณฑ์มวลรวม ประชากร และรายได้ต่อหัว ของจังหวัดสระแก้วกับภาคตะวันออก และประเทศไทย ปี ๒๕๖๕

| GPP ๒๐๒๒ (ปี ๒๕๖๕) | GDP ประเทศ | GRP ภาคตะวันออก | GPP สระแก้ว | GPP ภาคเกษตร สระแก้ว | อันดับเทียบกับ | |
|------------------------------|---------------|--------------------|----------------|-------------------------|----------------|-------------|
| | | | | | ประเทศ | ภาคตะวันออก |
| ผลิตภัณฑ์มวลรวม : ล้านบาท | ๑๗,๓๗๘,๐๑๗ | ๓,๒๘๑,๗๐๓ | ๕๒,๑๕๗ | ๑๓,๕๑๕ | ๕๓ | ๗ |
| ประชากร : ๑,๐๐๐ Persons | ๖๙,๘๕๑ | ๖,๓๖๔ | ๖๖๕ | N/A | ๓๙ | ๔ |
| ผลิตภัณฑ์จังหวัดต่อหัว : บาท | ๒๔๘,๗๘๙ | ๕๑๕,๖๘๓ | ๗๘,๔๘๒ | N/A | ๗๑ | ๘ |

ที่มา : สำนักงานสภาพัฒนาการเศรษฐกิจและสังคมแห่งชาติ ; ๒๕๖๗ หรือ <https://www.nesdc.go.th>

๒) ภาวะเศรษฐกิจการเกษตร ปี ๒๕๖๖ และแนวโน้มปี ๒๕๖๗ จังหวัดสระแก้ว

จากข้อมูลประมาณการเบื้องต้นโดยวิธีการคำนวณดัชนีแบบปริมาณลูกโซ่ (CVM) โดยสำนักงานเศรษฐกิจการเกษตรที่ ๖ ชลบุรี (กุ่มภาพันธุ์ ๒๕๖๗) พบว่า ภาวะเศรษฐกิจการเกษตร ปี ๒๕๖๖ หดตัวร้อยละ ๐.๘ เมื่อเทียบกับปีที่ผ่านมา เป็นผลมาจากสาขาพืช สาขาบริการทางการเกษตร และสาขาประมง และหดตัวร้อยละ ๒.๘ ๑.๘ และ ๑.๖ ซึ่งมีสัดส่วนร้อยละ ๓๙.๒ ๙.๙ และ ๐.๑ ของผลิตภัณฑ์มวลรวม (GPP) ภาคเกษตร จากการลดลงของผลผลิตมันสำปะหลัง ลำไย และข้าว ส่วนสาขาปศุสัตว์ และสาขาป่าไม้ ขยายตัว ร้อยละ ๐.๙ และ ๑.๘ ซึ่งมีสัดส่วนร้อยละ ๔๘.๒ และ ๐.๑ ของ GPP ภาคเกษตร

โครงสร้าง GPP ภาคเกษตร จังหวัดสระแก้ว ปี ๒๕๖๖ ประกอบด้วย ๕ สาขา ได้แก่

(๑) สาขาปศุสัตว์ โครงสร้างร้อยละ ๕๐.๗ มีการขยายตัวร้อยละ ๐.๙ เนื่องจากสำนักงานปศุสัตว์จังหวัดสระแก้ว ได้มีการจัดทำแผนเตรียมรับมือโรคคúmปีสกิน และมีการเฝ้าระวังการระบาดของโรคดังกล่าวอย่างเข้มงวด ราคาจูงใจเกษตรกรดูแลรักษาเป็นอย่างดี และสามารถผสมพันธุ์เทียมลูกโคได้เพิ่มมากขึ้น

(๒) สาขาพืช โครงสร้างร้อยละ ๓๙.๒ มีการหดตัวร้อยละ ๒.๘ เนื่องจากผลผลิตต่อไร่และเนื้อที่ให้ผลลดลง และจากปรากฏการณ์เอลนีโญ สภาวะฝนทิ้งช่วง ส่งผลให้เกิดภัยแล้ง

(๓) สาขาบริการทางการเกษตร โครงสร้างร้อยละ ๙.๙ มีการหดตัวร้อยละ ๑.๘ เนื่องจากเนื้อที่เพาะปลูกข้าว และมันสำปะหลังลดลงจากปีที่ผ่านมา จึงส่งผลถึงกิจกรรมการจ้างการเตรียมดินทางการเกษตร และการเก็บเกี่ยวลดลงตามไปด้วย

(๔) สาขาประมง โครงสร้างร้อยละ ๐.๑ มีการหดตัวร้อยละ ๑.๖ เนื่องจากสภาพอากาศที่แปรปรวน ทำให้ผลผลิตต่อไร่ของปลานิลลดลง และมีปัญหาฝนทิ้งช่วงน้ำไม่เพียงพอในปีนี้ ส่งผลให้ผลผลิตปลานิลในภาพรวมลดลง

(๕) สาขาป่าไม้ โครงสร้างร้อยละ ๐.๑ มีการขยายตัวร้อยละ ๑.๘ เนื่องจากเกษตรกรบางส่วนตัดสินใจโค่นต้นยางเพิ่มมากขึ้นโดยจะปรับเปลี่ยนไปปลูกพืชอื่น ๆ ที่ให้ผลตอบแทนที่ดีกว่ายางพารา

สถานการณ์การผลิตสินค้าเกษตรที่สำคัญ ปี ๒๕๖๖ จังหวัดสระแก้ว ได้แก่

(๑) สาขาพืช ผลผลิตลำไยปี ๒๕๖๖ มีปริมาณ ๖๗,๖๔๐ ตัน ลดลงจากปีที่ผ่านมา ซึ่งมีผลผลิต ๘๓,๖๑๖ ตัน หรือลดลงร้อยละ ๑๙.๑ เนื่องจากผลผลิตต่อไร่และเนื้อที่ให้ผลลดลง และจากปรากฏการณ์เอลนีโญ สภาวะฝนทิ้งช่วงส่งผลให้เกิดภัยแล้ง ส่วนราคาลำไยเพิ่มขึ้นร้อยละ ๑๐.๕ และผลผลิตมันสำปะหลังปี ๒๕๖๖ เท่ากับ ๗๕๔,๑๓๙ ตัน ลดลงจากปีที่ผ่านมา ซึ่งผลิตได้ ๘๖๙,๘๗๖ ตัน หรือลดลงร้อยละ ๑๓.๓ เนื่องจากพื้นที่เก็บผลผลิตลดลงร้อยละ ๑๐.๙ ผลผลิตต่อไร่ลดลงร้อยละ ๙.๘ เนื่องจากช่วงต้นปี ๒๕๖๖ ประสบภาวะแล้ง ต้นมันสำปะหลังเจริญเติบโตได้ไม่เต็มที่ สภาพอากาศแห้งแล้งเสี่ยงต่อการเกิดโรคใบด่างมันสำปะหลัง เพลี้ยไฟ และไรแดง ส่วนราคามันสำปะหลังเพิ่มขึ้นร้อยละ ๒๑.๖

(๒) สาขาปศุสัตว์ ผลผลิตสุกรปี ๒๕๖๖ เท่ากับ ๗๕๘,๗๕๙ ตัว เพิ่มขึ้นจากปีที่ผ่านมา ที่มีปริมาณการผลิต ๗๕๕,๕๐๐ ตัว หรือเพิ่มขึ้นร้อยละ ๐.๔ เนื่องจากเกษตรกรผู้เลี้ยงสุกรมีการบริหารจัดการฟาร์มที่ดี ประกอบกับมีการขยายการผลิตเพื่อรองรับความต้องการบริโภคที่เพิ่มขึ้นตาม การฟื้นตัวของเศรษฐกิจ ส่วนราคาสุกรลดลงร้อยละ ๑๕.๘

(๓) สาขาประมง ผลผลิตปลานิลปี ๒๕๖๖ เท่ากับ ๕๔๑ ตัน ลดลงจากปีที่ผ่านมา ซึ่งมีปริมาณการผลิต ๕๕๕ ตัน หรือลดลงร้อยละ ๒.๕ เนื่องจากสภาพอากาศที่แปรปรวนทำให้ผลผลิตต่อไร่ของปลานิลลดลง และมีปัญหาฝนทิ้งช่วงน้ำไม่เพียงพอในปีนี้ ส่งผลให้ผลผลิตปลานิลในภาพรวมลดลง ส่วนราคาปลานิลเพิ่มขึ้นร้อยละ ๔.๔

ภาวะเศรษฐกิจการเกษตร ปี ๒๕๖๖ และแนวโน้มปี ๒๕๖๗ จังหวัดสระแก้ว

ตาราง ๑๖ เครื่องชี้ทางด้านเศรษฐกิจการเกษตร จังหวัดสระแก้ว ปี ๒๕๖๖

| รายการ | ภาคเกษตร | | | สาขาพืช | | | สาขาปศุสัตว์ | | | สาขาประมง | | |
|---------------------------|----------|-------|------|---------|-------|------|--------------|-------|------|-----------|-------|------|
| | ปี ๖๕ | ปี ๖๖ | %Δ | ปี ๖๕ | ปี ๖๖ | %Δ | ปี ๖๕ | ปี ๖๖ | %Δ | ปี ๖๕ | ปี ๖๖ | %Δ |
| ดัชนีผลผลิตสินค้าเกษตร | ๓๐๒.๒ | ๒๙๖.๑ | -๒.๐ | ๒๐๕.๕ | ๑๘๖.๕ | -๙.๐ | ๔๒๖.๑ | ๔๓๖.๔ | ๒.๔ | ๑๒๐.๙ | ๑๑๗.๙ | -๒.๕ |
| ดัชนีราคาที่เกษตรกรขายได้ | ๑๖๐.๙ | ๑๕๘.๖ | -๑.๔ | ๑๓๘.๐ | ๑๕๒.๕ | ๑๐.๕ | ๒๒๖.๓ | ๒๐๕.๙ | -๙.๐ | ๑๘๕.๑ | ๑๙๓.๖ | ๔.๖ |
| ดัชนีรายได้เกษตรกร | ๔๘๖.๓ | ๔๖๙.๖ | -๓.๔ | ๒๘๒.๙ | ๒๘๔.๔ | ๐.๕ | ๙๖๔.๑ | ๘๙๘.๗ | -๖.๘ | ๒๒๓.๘ | ๒๒๘.๓ | ๒.๐ |

แนวโน้มภาวะเศรษฐกิจการเกษตร ปี ๒๕๖๗ จังหวัดสระแก้ว มีแนวโน้มหดตัวร้อยละ (-๑.๔)-(-๐.๔) โดยเกิดจากต้นทุนการผลิตสูงขึ้น เช่น ราคาน้ำมัน ปุ๋ย ค่าอาหารสัตว์ ค่าแรงงาน เป็นต้น ความแปรปรวนของสภาพอากาศ ภาวะฝนทิ้งช่วง และแนวโน้มการเข้าสู่ปรากฏการณ์เอลนีโญ อย่างไรก็ตาม การขับเคลื่อนนโยบายสำคัญของกระทรวงเกษตรและสหกรณ์ ได้แก่ เกษตรตลาดนำ นวัตกรรมเสริม เพิ่มรายได้ อาจส่งผลให้มีทิศทางที่ดีขึ้น ทั้งนี้ แนวโน้มที่หดตัว อาจส่งผลจาก

(๑) **สาขาพืช** มีแนวโน้มหดตัวร้อยละ (-๐.๗) - ๐.๓ จากผลผลิตมันสำปะหลัง คาดว่าจะมีปริมาณที่ลดลง จากพื้นที่เก็บผลผลิตและผลผลิตต่อไร่ลดลง สภาพอากาศแห้งแล้งเสี่ยงต่อการเกิดโรคใบด่างมันสำปะหลังเพลี้ยไฟ และไรแดง

(๒) **สาขาปศุสัตว์** มีแนวโน้มหดตัว (-๒.๑) - (-๑.๑) จากปริมาณการผลิตปศุสัตว์ที่ลดลง ได้แก่ โคเนื้อ สุกร นำนมดิบ และไก่เนื้อ เนื่องจากมีการเฝ้าระวังการระบาดของโรคในโคเนื้อและสุกรอย่างเข้มงวด ทำให้เกษตรกรยังคงกังวลจากความเสี่ยงของโรคระบาด ส่งผลต่อการตัดสินใจเลี้ยงปศุสัตว์ลดลง

(๓) **สาขาประมง** มีแนวโน้มขยายตัว ร้อยละ ๓.๙-๔.๙ จากภาครัฐมีนโยบายและมาตรการสนับสนุนการเลี้ยงปลานิลภายใต้โครงการต่าง ๆ และเกษตรกรมีการอนุบาลลูกปลาให้ได้ขนาดใหญ่ก่อนปล่อยลงบ่อเลี้ยง ส่งผลให้ผลผลิตปลานิลเพิ่มขึ้น

(๔) **สาขาบริการทางการเกษตร** มีแนวโน้มหดตัว (-๑.๑)-(-๐.๑) จากภาวะเอลนีโญ ส่งผลให้เกิดภาวะฝนทิ้งช่วง เกิดปัญหาภาวะภัยแล้งและการขาดแคลนน้ำ จึงส่งผลถึงกิจกรรมการจ้างการเตรียมดินทางการเกษตรและการเก็บเกี่ยวลดลงตามไปด้วย

(๕) **สาขาป่าไม้** มีแนวโน้มขยายตัว ร้อยละ ๑.๓-๒.๓ เนื่องจากเกษตรกรบางส่วนตัดสินใจโค่นต้นยางเพิ่มมากขึ้น โดยจะปรับเปลี่ยนไปปลูกพืชอื่น ๆ ที่ให้ผลตอบแทนที่ดีกว่ายางพารา

๑.๕.๒ ภาวะรายได้ ค่าใช้จ่าย หนี้สิน เฉลี่ยต่อครัวเรือน/ปี จังหวัดสระแก้ว

ภาวะรายได้ ค่าใช้จ่าย หนี้สิน เฉลี่ยต่อครัวเรือน/ปี จังหวัดสระแก้ว เปรียบเทียบภาคกลางและระดับประเทศ (ที่มา : การสำรวจภาวะเศรษฐกิจและสังคมของครัวเรือน สำนักงานสถิติแห่งชาติ กระทรวงดิจิทัลเพื่อเศรษฐกิจและสังคม (<http://statbbi.nso.go.th>)) ดังตาราง

ตารางที่ ๑๗ รายได้โดยเฉลี่ยต่อเดือนต่อครัวเรือน รายจังหวัด พ.ศ. ๒๕๔๗ - ๒๕๖๔ (หน่วย: บาท)

| จังหวัด | ๒๕๔๗ | ๒๕๔๙ | ๒๕๕๐ | ๒๕๕๒ | ๒๕๕๔ | ๒๕๕๖ | ๒๕๕๘ | ๒๕๖๐ | ๒๕๖๒ | ๒๕๖๔ |
|------------|--------|--------|--------|--------|--------|--------|--------|--------|--------|--------|
| ทั่วประเทศ | ๑๔,๙๖๓ | ๑๗,๗๘๗ | ๑๘,๖๖๐ | ๒๐,๙๐๓ | ๒๓,๒๓๖ | ๒๕,๑๙๔ | ๒๖,๙๑๕ | ๒๖,๙๔๖ | ๒๖,๐๑๘ | ๒๗,๓๕๒ |
| ภาคกลาง | ๑๖,๓๕๕ | ๑๙,๒๗๙ | ๑๘,๙๓๒ | ๒๐,๙๕๒ | ๒๐,๘๒๒ | ๒๖,๑๑๔ | ๒๖,๖๐๑ | ๒๗,๐๔๒ | ๒๕,๗๘๒ | ๒๘,๑๖๖ |
| สระแก้ว | ๑๐,๗๗๗ | ๑๑,๕๗๗ | ๑๓,๕๙๓ | ๑๕,๕๒๕ | ๑๗,๗๘๑ | ๒๔,๘๐๕ | ๒๖,๙๕๓ | ๒๒,๑๑๕ | ๒๐,๖๘๕ | ๒๐,๗๐๙ |

ตารางที่ ๑๘ ค่าใช้จ่ายเฉลี่ยต่อเดือนของครัวเรือน เป็นรายภาค และจังหวัด พ.ศ. ๒๕๕๕ - ๒๕๖๕ (หน่วย: บาท)

| จังหวัด | ๒๕๕๕ | ๒๕๕๖ | ๒๕๕๗ | ๒๕๕๘ | ๒๕๕๙ | ๒๕๖๐ | ๒๕๖๑ | ๒๕๖๒ | ๒๕๖๓ | ๒๕๖๔ | ๒๕๖๕ |
|------------|--------|--------|--------|--------|--------|--------|--------|--------|--------|--------|--------|
| ทั่วประเทศ | ๑๘,๗๖๖ | ๑๙,๐๖๑ | ๒๐,๘๘๑ | ๒๑,๑๕๗ | ๒๑,๑๔๔ | ๒๑,๔๓๖ | ๒๑,๓๔๖ | ๒๐,๗๔๒ | ๒๑,๓๒๙ | ๒๑,๖๑๖ | ๒๒,๓๗๒ |
| ภาคกลาง | ๑๙,๗๖๒ | ๑๙,๗๒๘ | ๒๑,๑๔๔ | ๒๑,๐๕๕ | ๒๐,๔๙๓ | ๒๑,๑๑๙ | ๒๑,๑๖๗ | ๒๐,๖๔๔ | ๒๑,๗๗๐ | ๒๒,๓๓๒ | ๒๓,๒๕๗ |
| สระแก้ว | ๑๙,๕๓๑ | ๑๘,๕๗๑ | ๒๐,๒๒๗ | ๒๐,๕๗๖ | ๑๘,๔๑๓ | ๑๗,๖๐๙ | ๑๗,๕๔๓ | ๑๕,๘๒๗ | ๑๖,๙๓๙ | ๑๗,๓๔๗ | ๑๘,๑๒๒ |

ตารางที่ ๑๙ หนี้สินเฉลี่ยต่อครัวเรือน จำแนกตามวัตถุประสงค์ของการกู้ยืม เป็นรายจังหวัด พ.ศ. ๒๕๔๗ - ๒๕๖๔ (หน่วย: บาท)

| วัตถุประสงค์ | ๒๕๔๗ | ๒๕๔๙ | ๒๕๕๐ | ๒๕๕๒ | ๒๕๕๔ | ๒๕๕๖ | ๒๕๕๘ | ๒๕๖๐ | ๒๕๖๒ | ๒๕๖๔ |
|--|--------|--------|---------|---------|---------|---------|---------|---------|---------|---------|
| หนี้สินทั้งสิ้น | ๖๔,๙๔๓ | ๘๘,๑๑๖ | ๑๐๑,๒๘๑ | ๑๐๕,๘๘๖ | ๑๐๖,๑๔๓ | ๑๖๖,๐๙๐ | ๒๔๙,๑๒๗ | ๑๖๙,๘๗๖ | ๑๘๘,๑๓๗ | ๑๘๙,๖๘๐ |
| เพื่อใช้จ่ายในครัวเรือน | ๑๙,๘๑๕ | ๓๕,๒๓๑ | ๔๓,๕๒๐ | ๓๙,๓๖๔ | ๔๖,๙๓๓ | ๕๑,๒๕๒ | ๑๔๔,๕๐๒ | ๗๑,๒๗๒ | ๗๖,๗๙๙ | ๙๐,๓๑๔ |
| เพื่อใช้ทำธุรกิจที่ไม่ใช่การเกษตร | ๑๓,๖๙๕ | ๗,๖๓๔ | ๑๓,๕๔๐ | ๑๐,๓๖๐ | ๙,๐๐๕ | ๑๕,๕๖๑ | ๒๖,๒๕๖ | ๑๒,๒๕๙ | ๒๗,๔๔๘ | ๑๔,๖๖๓ |
| เพื่อใช้ทำการเกษตร | ๑๗,๓๗๔ | ๒๙,๖๗๐ | ๒๕,๐๗๕ | ๓๘,๖๙๑ | ๓๑,๑๒๙ | ๔๗,๔๖๖ | ๔๓,๗๕๓ | ๖๕,๖๗๓ | ๕๕,๔๑๙ | ๔๓,๐๙๔ |
| เพื่อใช้ในการศึกษา | - | ๑,๑๓๑ | ๔,๘๘๖ | ๓๓๒ | ๒,๐๐๙ | ๑,๓๑๗ | ๕,๖๐๑ | ๒,๘๓๐ | ๗๙๔ | ๒,๕๗๓ |
| เพื่อใช้ซื้อ/เช่าซื้อบ้านและที่ดินอื่น ๆ | ๑๒,๓๓๔ | ๘,๓๙๓ | ๑๐,๗๒๒ | ๑๖,๖๔๓ | ๑๑,๖๐๔ | ๓๖,๕๕๕ | ๒๘,๓๘๑ | ๑๗,๐๓๑ | ๒๗,๕๕๔ | ๓๘,๓๘๘ |
| อื่น ๆ | ๑,๗๒๕ | ๖,๐๕๘ | ๓,๕๓๙ | ๔๙๖ | ๕,๕๖๘ | ๑๓,๙๔๙ | ๖๓๓ | ๙๑๑ | ๑๖๔ | ๖๔๗ |

๑.๖ ข้อมูลด้านอื่นๆ ที่เกี่ยวข้อง

๑.๖.๑ การค้าชายแดน

สำหรับการค้าชายแดนของไทยด้านกัมพูชา การนำเข้าและส่งออกสินค้าจะต้องผ่านพิธีการศุลกากร โดยมีจุดผ่านแดนที่สำคัญ ๔ จุด คือ จุดผ่านแดนถาวรบ้านคลองลึก อำเภออรัญประเทศ จุดผ่านแดนถาวรบ้านเขาหิน อำเภอคลองหาดและจุดผ่อนปรนการค้าชั่วคราวอีก ๒ จุด คือจุดผ่อนปรนการค้าบ้านหนองปรือ - มาลัย ระหว่างอำเภออรัญประเทศ กับอำเภอมาลัย จังหวัดบันเตียเมียนเจย และจุดผ่อนปรนการค้าบ้านตาพระยา - บึงตากวน ระหว่างอำเภอตาพระยากับอำเภอมอพวก จังหวัดบันเตียเมียนเจย สินค้าส่งออกที่สำคัญได้แก่ รถยนต์ เครื่องดื่มชนิดไม่อัดลม เครื่องยนต์รถจักรยานยนต์ อะไหล่รถจักรยานยนต์ รถแทรกเตอร์ เป็นต้น

๑.๖.๒ การลงทุนและอุตสาหกรรม

ในปี พ.ศ. ๒๕๖๔ จังหวัดสระแก้วมีโรงงานอุตสาหกรรมทั้งหมดจำนวน ๓๘๗ โรงงาน มูลค่าการลงทุน ๖๑,๐๑๐,๙๒ ล้านบาท และในปี พ.ศ. ๒๕๖๕ จังหวัดสระแก้วมีโรงงานอุตสาหกรรมทั้งหมดจำนวน ๓๙๙ โรงงาน มูลค่าการลงทุน ๖๑,๙๑๑.๓๗ ล้านบาท และ ปี ๒๖๖๖ จังหวัดสระแก้วมีโรงงานอุตสาหกรรมทั้งหมด จำนวน ๔๐๒ โรงงาน มูลค่าการลงทุน ๖๑,๙๕๐.๘๗ ล้านบาท โดยมีกลุ่มอุตสาหกรรมหลักที่มีจำนวนโรงงานมากที่สุด ๕ อันดับแรก ประกอบด้วย ๑) การผลิตอื่นๆ (เช่น โรงงานคัดแยกและฝังกลบ

สิ่งปฏิกูล โรงงานผลิตพลังงานไฟฟ้าจากเซลล์พลังงานแสงอาทิตย์ เป็นต้น คิดเป็นร้อยละ ๔๒.๕๔ ๒ ผลิตภัณฑ์จากพืช คิดเป็นร้อยละ ๒๙.๖๐ ๓) อุตสาหกรรมอาหาร คิดเป็นร้อยละ ๙.๔๕ ๔) แปรรูปไม้ และผลิตภัณฑ์จากไม้ คิดเป็นร้อยละ ๘.๒๑ และ ๕) ผลิตภัณฑ์อโลหะ คิดเป็นร้อยละ ๑๐.๒๐ ตามลำดับ

๑.๖.๓ เขตพัฒนาเศรษฐกิจพิเศษสระแก้ว(SEZ)

ด้วยรัฐบาลได้มีนโยบายมุ่งเน้นพัฒนาพื้นที่บริเวณชายแดนที่เชื่อมต่อกับประเทศเพื่อนบ้านในภูมิภาคอาเซียน เพื่อพัฒนาคุณภาพชีวิตของประชาชน ส่งเสริมการค้าและการลงทุน จึงได้กำหนดให้ตั้งเขตพัฒนาเศรษฐกิจพิเศษ โดยได้มีการประกาศระเบียบสำนักนายกรัฐมนตรีว่าด้วยการจัดตั้งเขตพัฒนาเศรษฐกิจพิเศษ พ.ศ. ๒๕๕๖ ขึ้น และได้มีประกาศที่ ๑/๒๕๕๘ กำหนดพื้นที่เขตพัฒนาเศรษฐกิจพิเศษ ระยะที่ ๑ ใน ๕ จังหวัด ประกอบด้วย จังหวัดตาก จังหวัดมุกดาหาร จังหวัดสงขลา จังหวัดตราด และจังหวัดสระแก้ว โดยในส่วนของจังหวัดสระแก้วได้ดำเนินการในพื้นที่ ๔ ตำบล ของ ๒ อำเภอ ได้แก่ตำบลผักขะ อำเภอวัฒนานคร ตำบลบ้านด่าน ตำบลป่าไร่ และตำบลท่าข้าม อำเภออรัญประเทศ รวมพื้นที่ ๒๐๗,๕๐๐ ไร่ หรือคิดเป็น ๓๓๒ ตร.กม. โดยมีวัตถุประสงค์เพื่อดึงดูดการลงทุนทางตรงจากต่างประเทศ (Foreign Direct Investment: FDI) เพิ่มขีดความสามารถของประเทศ กระจายความเจริญสู่ภูมิภาค ลดความเหลื่อมล้ำ ยกระดับคุณภาพชีวิตของประชาชน และแก้ปัญหาความมั่นคงความก้าวหน้าด้านการลงทุนในเขตพัฒนาเศรษฐกิจพิเศษสระแก้ว บริษัทที่ขอรับการส่งเสริมการลงทุนในพื้นที่เขตพัฒนาเศรษฐกิจพิเศษสระแก้ว ๙ บริษัท มูลค่าการลงทุนในพื้นที่ รวม ๕,๐๖๕ ล้านบาท

๑. บริษัท ซ็อคโกแลตเค้ก จำกัด ผลิตภัณฑ์ ผลิตภัณฑ์อาหารสัตว์ ที่ตั้ง ต.ผักขะ อ.วัฒนานคร สระแก้ว ๒๗๑๖๐ (เงินลงทุน ๓๕ ล้านบาท) **ยังไม่ยื่นขอแจ้งจดทะเบียนกิจการโรงงาน

๒. บริษัท พลาสติกและหีบห่อไทย จำกัด (มหาชน) ผลิตภัณฑ์ ผลิตภัณฑ์พลาสติก เช่น ฝาพลาสติก ถ้วยพลาสติก ขวดพลาสติก ที่ตั้ง ต.บ้านด่าน อ.อรัญประเทศ สระแก้ว ๒๗๑๒๐ (เงินลงทุน ๗๒๘.๘ ล้านบาท) **ยังไม่พบข้อมูลในฐานข้อมูลของ สنج.อุตสาหกรรมจังหวัดสระแก้ว

๓. บริษัท ชูบุชี จำกัด (ประเทศไทย) ผลิตภัณฑ์ ผลิตภัณฑ์และจำหน่ายชิ้นส่วนเครื่องใช้ไฟฟ้า และชิ้นส่วนยานยนต์ประเภทฉนวนกันความร้อน เก็บเสียง ที่ตั้ง ต.บ้านด่าน อ.อรัญประเทศ สระแก้ว ๒๗๑๒๐ (เงินลงทุน ๕๑๕ ล้านบาท) เริ่มดำเนินการผลิตตั้งแต่ปี ๒๕๖๑

๔. บริษัท เอ็กซ์ตรีม วิซชั่น เอ็นจิเนียริ่ง จำกัด ผลิตภัณฑ์ ผลิตภัณฑ์ชิ้นส่วนโลหะสำหรับเครื่องใช้ไฟฟ้าที่ตั้ง ต.ผักขะ อ.วัฒนานคร สระแก้ว ๒๗๑๖๐ (เงินลงทุน ๓๖.๘ ล้านบาท) **ยังไม่พบข้อมูลในฐานข้อมูลของ สنج.อุตสาหกรรมจังหวัดสระแก้ว

๕. บริษัท ยูโรเปียนฟูด จำกัด (มหาชน) ผลิตภัณฑ์ ขนมจากธัญพืช เช่น เวเฟอร์ ที่ตั้ง ต.ผักขะ อ.วัฒนานคร สระแก้ว ๒๗๑๖๐ (เงินลงทุน ๔๒๘ ล้านบาท) ดำเนินการแล้ว

๖. บริษัท โขควัฒนาคอนกรีต จำกัด ที่ตั้ง ต.ผักขะ อ.วัฒนานคร สระแก้ว ๒๗๑๖๐ (เงินลงทุน ๑๕ ล้านบาท) **กำลังก่อสร้าง ได้รับใบอนุญาตโรงงานเรียบร้อยแล้ว

๗. บริษัท ธนัทกร แมนูแฟคเจอร์ส จำกัด ที่ตั้ง ต.ผักขะ อ.วัฒนานคร สระแก้ว ๒๗๑๖๐ (เงินลงทุน ๔๘๒ ล้านบาท) **กำลังก่อสร้าง ได้รับใบอนุญาตโรงงานเรียบร้อยแล้ว

๘. บริษัท น้ำตาลนิวก้าวกลิ่นหลิ จำกัด ที่ตั้ง ต.ผักขะ อ.วัฒนานคร สระแก้ว ๒๗๑๖๐ (เงินลงทุนล้านบาท) **อยู่ระหว่างดำเนินการ ขอรับใบอนุญาตและปรับพื้นที่

๙. บริษัท โรงไฟฟ้าน้ำตาลขอนแก่น จำกัด ที่ตั้ง ต.ผักขะ อ.วัฒนานคร สระแก้ว ๒๗๑๖๐ (เงินลงทุน ๘๐๐ ล้านบาท) **อยู่ระหว่างดำเนินการขอรับใบอนุญาตและปรับพื้นที่ ลงทุน ๔๘๒ ล้านบาท

๒. ข้อมูลด้านการเกษตรที่สำคัญของจังหวัดสระแก้ว

๒.๑ การใช้ที่ดินเพื่อการเกษตรกรรม

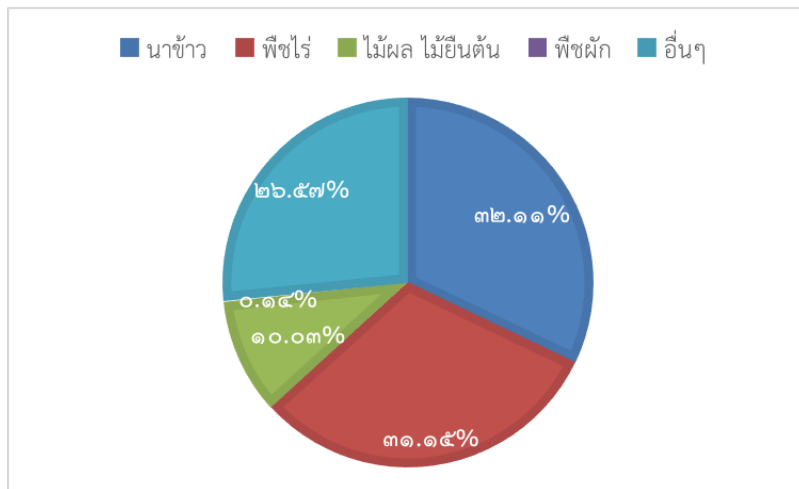
๒.๑.๑ การใช้ที่ดินเพื่อการเกษตรกรรม

ตารางที่ ๒๐ ข้อมูลการใช้ที่ดินเพื่อการเกษตรกรรม

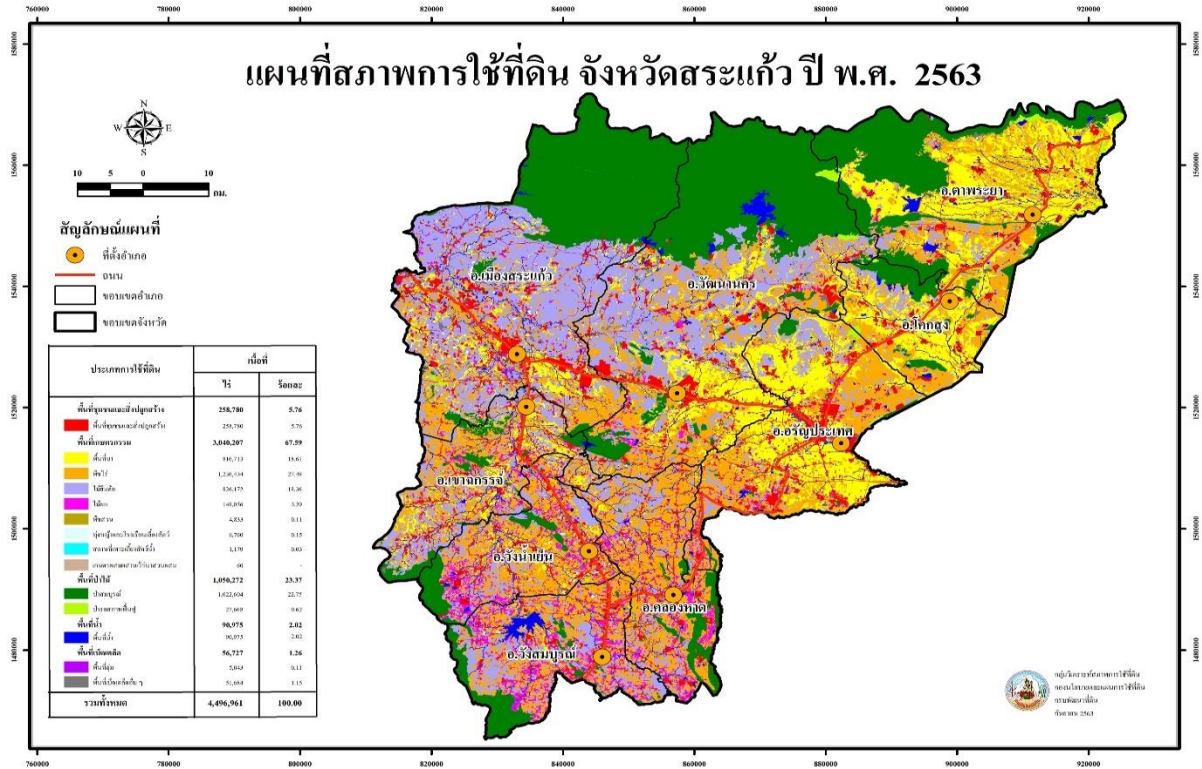
| รวมพื้นที่การเกษตร (ไร่) | เนื้อที่ใช้ประโยชน์ทางการเกษตร | | | | |
|-----------------------------|--------------------------------|---------|--------------------|--------|---|
| | นาข้าว | พืชไร่ | ไม้ผล ไม้ยืนต้น | พืชผัก | เนื้อที่ใช้ประโยชน์ ทางการเกษตรอื่นๆ |
| ๒,๔๖๙,๐๙๔ | ๗๖๔,๙๕๖ | ๘๔๐,๙๐๗ | ๒๔๗,๓๘๙ | ๗,๐๐๕ | ๖๐๘,๘๓๗ |
| คิดเป็นร้อยละ | ๓๐.๙๘ | ๓๔.๐๖ | ๑๐.๐๒ | ๐.๒๘ | ๒๔.๖๖ |

ที่มา : สำนักงานเกษตรจังหวัดสระแก้ว ; มีนาคม ๒๕๖๘

จังหวัดสระแก้ว มีพื้นที่ทั้งหมด ๔,๔๙๖,๙๖๒ ไร่ เป็นพื้นที่เกษตรกรรม ๒,๔๖๙,๐๙๔ ไร่ หรือประมาณ ร้อยละ ๕๔.๙๑ ของพื้นที่ทั้งหมด (พื้นที่ ส.ป.ก. จำนวน ๒,๐๕๓,๓๖๐ ไร่ ร้อยละ ๘๓.๑๖ ของพื้นที่เกษตรกรรม และ/หรือร้อยละ ๔๕.๖๖ ของพื้นที่จังหวัดสระแก้ว) พื้นที่การเกษตรส่วนใหญ่เป็นพื้นที่ทำนาร้อยละ ๓๐.๙๘ พื้นที่พืชไร่ (มันสำปะหลัง, อ้อยโรงงาน และข้าวโพดเลี้ยงสัตว์) ร้อยละ ๓๔.๐๖ พื้นที่ไม้ผล ไม้ยืนต้น ร้อยละ ๑๐.๐๒ (ยางพารา ปาล์มน้ำมัน ลำไย มะม่วง ชมพู่ และไม้ผลอื่นๆ) นอกนั้นเป็นพื้นที่พืชผัก ร้อยละ ๐.๒๘ และทำการเกษตรอื่นๆ ร้อยละ ๒๔.๖๖ โดยมีพื้นที่เกษตรกรรมในเขตชลประทาน ๗๖,๕๑๗ ไร่ ร้อยละ ๓.๑ ของพื้นที่เกษตรกรรม และเป็นพื้นที่เกษตรกรรมนอกเขตชลประทาน ๒,๓๙๒,๕๗๗ ไร่ (ที่มา : สำนักงานเกษตรจังหวัดสระแก้ว ; ๒๕๖๘ และ โครงการชลประทานสระแก้ว ; ๒๕๖๖)



รูปภาพที่ ๖ ร้อยละการใช้ประโยชน์พื้นที่ทางการเกษตร จังหวัดสระแก้ว



รูปภาพที่ ๗ แผนที่สภาพการใช้ที่ดิน จังหวัดสระแก้ว ปี พ.ศ. ๒๕๖๓

ที่มา : กรมพัฒนาที่ดิน

๒.๑.๒ ข้อมูลพื้นที่เพาะปลูกพืชเศรษฐกิจ จังหวัดสระแก้ว

ตารางที่ ๒๑ ข้อมูลพื้นที่เพาะปลูกพืชเศรษฐกิจ จังหวัดสระแก้ว ปี ๒๕๖๖

| ที่ | อำเภอ | จำนวนครัวเรือน (๒๕๖๗) | ข้าวนาปี (ไร่) เอกภาพ (๒๕๖๖/๒๕๖๗) | ข้าวนาปรัง (ไร่) เอกภาพ (๒๕๖๗) | ข้าวโพดเลี้ยงสัตว์ (ไร่) เอกภาพ (๒๕๖๖/๖๗) | มันสำปะหลัง (ไร่) เอกภาพ (๒๕๖๗) |
|-----|------------------------|--------------------------|--|---|--|--|
| ๑ | เมือง | ๕,๗๗๑ | ๕๘,๐๐๔ | ๑๒๔ | ๖,๑๓๒ | ๓๓,๘๘๖ |
| ๒ | คลองหาด | ๔,๗๓๐ | ๑๒,๔๐๖ | - | ๕๐,๒๗๓ | ๑๕,๖๑๙ |
| ๓ | ตาพระยา | ๑๑,๐๖๘ | ๒๑๓,๓๙๒ | ๒,๙๑๖ | - | ๙๔,๔๙๘ |
| ๔ | วังน้ำเย็น | ๔,๗๐๔ | ๒๗,๔๗๖ | ๒๓๐ | ๑๕,๙๖๘ | ๑๔,๐๒๔ |
| ๕ | วัฒนานคร | ๘,๔๓๘ | ๑๔๒,๔๘๖ | ๗,๒๙๓ | ๘,๙๔๑ | ๔๔,๐๐๕ |
| ๖ | อรัญประเทศ | ๘,๐๔๒ | ๑๔๔,๐๑๓ | ๑๔๐ | ๕,๕๖๘ | ๙,๗๑๒ |
| ๗ | เขาฉกรรจ์ | ๖,๔๗๗ | ๕๗,๓๒๒ | ๑,๐๒๗ | ๑๘,๘๑๕ | ๒๕,๒๗๘ |
| ๘ | โคกสูง | ๔,๗๘๕ | ๙๒,๕๓๖ | - | ๓๖๐ | ๑๔,๑๘๔ |
| ๙ | วังสมบูรณ์ | ๔,๐๖๙ | ๕,๕๙๑ | - | ๒๗,๘๙๒ | ๑๕,๓๓๒ |
| | รวม | ๕๘,๐๘๔ | ๗๕๓,๒๒๖ | ๑๑,๗๓๐ | ๑๓๓,๙๔๙ | ๒๖๖,๕๓๘ |
| | ผลผลิตรวม (ตัน) | | ๒๓๕,๖๓๗ | ๑๙,๒๔๗ | ๙๘,๙๐๗ | ๖๘๑,๐๖๔ |
| | ผลผลิตเฉลี่ย (กก./ไร่) | | ๓๒๕ | ๖๑๗ | ๗๕๙ | ๓,๐๓๘ |

ที่มา : สำนักงานเกษตรจังหวัดสระแก้ว ; ๒๕๖๖

ตารางที่ ๒๑ (ต่อ) ข้อมูลพื้นที่เพาะปลูกพืชเศรษฐกิจ จังหวัดสระแก้ว ปี ๒๕๖๖

| ที่ | อำเภอ | จำนวน ครัวเรือน | ยางพารา (ไร่) เอกภาพ (๒๕๖๕) | ปาล์มน้ำมัน (ไร่) เอกภาพ (๒๕๖๕) | อ้อยโรงงาน (ไร่) ข้อมูลจาก โรงงานน้ำตาล (๒๕๖๕) | ลำไย (ไร่) เอกภาพ (๒๕๖๖) | มะม่วง (ไร่) รต. (๒๕๖๕/๖๖) |
|------------------------|------------|--------------------|--------------------------------------|--|--|-----------------------------------|-------------------------------------|
| ๑ | เมือง | ๕,๗๗๑ | ๑๓,๕๕๖ | ๖,๖๙๘ | ๔๒,๘๕๐ | ๕๕๓ | ๑,๑๗๓ |
| ๒ | คลองหาด | ๔,๗๓๐ | ๖,๓๔๙ | ๕,๗๓๖ | ๘๐,๖๙๓ | ๑๗,๕๖๗ | ๑,๐๘๙ |
| ๓ | ตาพระยา | ๑๑,๐๖๘ | ๘๖๒ | ๖๙๐ | ๓,๗๘๐ | ๗๔ | ๑๑๔ |
| ๔ | วังน้ำเย็น | ๔,๗๐๔ | ๗,๒๗๑ | ๒,๗๔๘ | ๕๑,๔๘๐ | ๑๖,๒๑๑ | ๒,๑๘๓ |
| ๕ | วัฒนานคร | ๘,๔๓๘ | ๑๑,๔๒๑ | ๑๒,๙๙๔ | ๕๓,๘๙๙ | ๒,๐๗๙ | ๒,๓๓๐ |
| ๖ | อรัญประเทศ | ๘,๐๔๒ | ๑,๐๙๘ | ๓,๑๘๑ | ๘๗,๕๘๓ | ๓,๘๐๘ | ๒๙๕ |
| ๗ | เขาฉกรรจ์ | ๖,๔๗๗ | ๑๒,๕๐๐ | ๕,๕๙๗ | ๓๕,๘๓๓ | ๔,๓๕๗ | ๓,๐๓๐ |
| ๘ | โคกสูง | ๔,๗๘๕ | ๔๗๑ | ๓๕๕ | ๒๖,๘๐๑ | ๑๐๐ | ๗๘ |
| ๙ | วังสมบูรณ์ | ๔,๐๖๙ | ๑๓,๐๑๐ | ๔,๒๗๒ | ๕๗,๕๐๑ | ๓๓,๐๕๒ | ๖,๔๕๒ |
| รวม | | ๕๘,๐๘๔ | ๖๖,๕๓๘ | ๔๒,๒๗๑ | ๔๔๐,๔๒๐ | ๗๗,๘๐๑ | ๑๖,๗๔๔ |
| ผลผลิตรวม (ตัน) | | | ๑๒,๗๒๗ | ๘๔,๑๒๗ | ๔,๐๐๗,๘๒๒ | ๗๔,๖๒๘ | ๒๒,๑๙๘ |
| ผลผลิตเฉลี่ย (กก./ไร่) | | | ๑๙๒ | ๒,๐๗๒ | ๙,๑๐๐ | ๙๕๙ | ๑,๓๑๙ |

ที่มา : สำนักงานเกษตรจังหวัดสระแก้ว ; ๒๕๖๗

ตารางที่ ๒๒ ผลผลิตเฉลี่ยของพืชเศรษฐกิจจังหวัดสระแก้ว ปี ๒๕๖๑ - ๒๕๖๖

| พืชเศรษฐกิจ | ผลผลิตเฉลี่ย (กก./ไร่) | | | | | | |
|--------------------|------------------------|---------|---------|---------|---------|---------|---------|
| | ปี ๒๕๖๑ | ปี ๒๕๖๒ | ปี ๒๕๖๓ | ปี ๒๕๖๔ | ปี ๒๕๖๕ | ปี ๒๕๖๖ | ปี ๒๕๖๗ |
| ข้าวนาปี | ๓๔๕ | ๓๑๒ | ๓๑๐ | ๓๒๐ | ๓๒๕ | ๓๑๑ | N/A |
| ข้าวนาปรัง | ๕๗๑ | ๕๘๐ | ๕๙๔ | ๖๒๙ | ๖๒๕ | ๖๑๗ | ๕๙๓ |
| ข้าวโพดเลี้ยงสัตว์ | ๗๖๘ | ๗๓๕ | ๗๓๘ | ๗๖๖ | ๗๕๙ | ๗๗๓ | N/A |
| มันสำปะหลัง | ๓,๔๘๗ | ๓,๖๖๙ | ๓,๓๐๕ | ๓,๓๙๖ | ๓,๔๓๔ | ๓,๐๓๘ | ๒,๙๖๓ |
| อ้อยโรงงาน* | ๑๐,๐๙๐ | ๗,๘๒๐ | ๘,๖๖๐ | ๑๐,๐๐๐ | ๙,๗๐๐ | ๙,๑๐๐ | N/A |
| ยางพารา | ๑๙๔ | ๑๘๒ | ๑๙๓ | ๑๙๖ | ๑๘๔ | ๑๙๒ | N/A |
| ปาล์มน้ำมัน | ๒,๐๔๖ | ๒,๑๕๗ | ๒,๐๕๕ | ๒,๐๖๖ | ๒,๑๘๓ | ๒,๐๗๒ | N/A |

ที่มา : สำนักงานเศรษฐกิจการเกษตร, ๒๕๖๗

*บริษัท น้ำตาลและอ้อยตะวันออก จำกัด (มหาชน) ๒๕๖๗

ตารางที่ ๒๓ พื้นที่ปลูกยางพาราจำแนกตามเขตความเหมาะสมของที่ดิน (ไร่) รายอำเภอของจังหวัด

| อำเภอ | พื้นที่เหมาะสมสูง (S๑) | พื้นที่เหมาะสมปานกลาง (S๒) | พื้นที่เหมาะสมเล็กน้อย (S๓) | พื้นที่ไม่เหมาะสม (N) | พื้นที่ไชนิ่ง |
|--------------|------------------------|----------------------------|-----------------------------|-----------------------|----------------|
| เมืองสระแก้ว | ๑๕ | ๒๖,๑๘๐ | ๗๐๗ | ๒ | ๒๖,๙๐๔ |
| เขาฉกรรจ์ | ๖๒๒ | ๑๔,๘๑๓ | ๒,๘๐๘ | ๓ | ๑๘,๒๔๖ |
| วังน้ำเย็น | ๙๔๒ | ๔,๔๖๗ | ๘,๐๘๙ | ๒ | ๑๓,๕๐๐ |
| วังสมบูรณ์ | ๒,๓๕๔ | ๑๗,๖๒๖ | ๒๐,๕๒๔ | ๓๕ | ๔๐,๕๓๙ |
| คลองหาด | ๒,๐๑๔ | ๑๒,๑๗๙ | ๙๕๓ | ๔ | ๑๕,๑๕๐ |
| วัฒนานคร | ๑๗๒ | ๒๑,๘๓๔ | ๕๙๙ | ๑๐ | ๒๒,๖๑๕ |
| อรัญประเทศ | ๓๙ | ๓,๒๑๐ | ๑๐๕ | ๖๖ | ๓,๔๒๐ |
| โคกสูง | - | ๘๘๔ | - | - | ๘๘๔ |
| ตาพระยา | - | ๑,๙๔๓ | ๒๕ | - | ๑,๙๖๘ |
| รวม | ๖,๑๕๘ | ๑๐๓,๑๓๖ | ๓๓,๘๑๐ | ๑๒๒ | ๑๔๓,๒๒๖ |

ที่มา : สถานีพัฒนาที่ดินสระแก้ว ; ปี ๒๕๖๕

๒.๒ จำนวนครัวเรือนเกษตรกรในจังหวัด

ตารางที่ ๒๔ จำนวนครัวเรือนเกษตรกรในจังหวัดสระแก้ว ปี ๒๕๖๗

| ลำดับ | อำเภอ | ครัวเรือนเกษตรกรทั้งหมด | ครัวเรือนเกษตรกรที่ขึ้นทะเบียนเกษตรกร |
|------------|--------------|-------------------------|---------------------------------------|
| ๑ | เมืองสระแก้ว | ๘,๐๓๐ | ๕,๗๗๑ |
| ๒ | คลองหาด | ๕,๔๙๐ | ๔,๗๓๐ |
| ๓ | ตาพระยา | ๑๒,๐๔๗ | ๑๑,๐๖๘ |
| ๔ | วังน้ำเย็น | ๖,๐๐๓ | ๔,๗๐๔ |
| ๕ | วัฒนานคร | ๑๐,๐๗๕ | ๘,๔๓๘ |
| ๖ | อรัญประเทศ | ๙,๕๐๕ | ๘,๐๔๒ |
| ๗ | เขาฉกรรจ์ | ๘,๑๔๒ | ๖,๔๗๗ |
| ๘ | โคกสูง | ๕,๓๘๒ | ๔,๗๘๕ |
| ๙ | วังสมบูรณ์ | ๔,๕๘๑ | ๔,๐๖๙ |
| รวม | | ๖๙,๒๕๕ | ๕๘,๐๘๔ |

ที่มา : สำนักงานเกษตรจังหวัดสระแก้ว ; ธันวาคม ๒๕๖๗

๒.๕ แหล่งน้ำเพื่อการเกษตร

๒.๓.๑ พื้นที่ชลประทานและระบบชลประทาน

ตารางที่ ๒๕ ข้อมูลโครงการชลประทานขนาดกลาง ครอบคลุมพื้นที่การเกษตร

| ที่ | โครงการ | ตำบล | อำเภอ | ความจุ (ล้าน ลบ.ม.) | พื้นที่ ชลประทาน (ไร่) | พื้นที่รับน้ำ อำเภอ | ปีก่อสร้าง | |
|-----|------------------|--------------------|----------------|---------------------------|------------------------------|------------------------|------------|-------|
| | | | | | | | เริ่ม | เสร็จ |
| ๑ | พระปรัง | ช่องกุ่ม | วัฒนานคร | ๙๗.๐๐๐ | ๑๑,๓๑๙ | วัฒนานคร | ๒๕๓๔ | ๒๕๔๔ |
| ๒ | คลองพระ สะทิง | วังใหม่ | วังสมบูรณ์ | ๖๕.๐๐๐ | ๔๐,๖๔๐ | วังสมบูรณ์ | ๒๕๕๖ | ๒๕๖๐ |
| ๓ | ห้วยยาง | ทัพราช | ตาพระยา | ๖๐.๐๐๐ | ๔๐,๐๐๐ | ตาพระยา | ๒๕๒๙ | ๒๕๓๗ |
| ๔ | ห้วย ตะเคียน | โคกกลาน | ตาพระยา | ๑๐.๐๐๐ | ๕,๐๐๐ | ตาพระยา | ๒๕๒๔ | ๒๕๒๖ |
| ๕ | ท่ากะบาก | ท่าแยก | เมือง | ๗.๓๐๐ | ๔,๐๐๐ | เมือง สระแก้ว | ๒๕๒๒ | ๒๕๒๔ |
| ๖ | คลอง สามสิบ | เขาสามสิบ | เขาฉกรรจ์ | ๕.๗๗๕ | ๒,๖๘๐ | เมือง สระแก้ว | ๒๕๒๗ | ๒๕๒๙ |
| ๗ | คลองเกลือ | หนองหมากฝ้าย | วัฒนานคร | ๕.๕๐๐ | ๓,๐๐๐ | วัฒนานคร | ๒๕๓๐ | ๒๕๓๒ |
| ๘ | ห้วยชัน | ช่องกุ่ม | วัฒนานคร | ๔.๐๐๐ | ๔,๐๐๐ | วัฒนานคร | ๒๕๒๑ | ๒๕๒๔ |
| ๙ | เขารัง | ผ่านศึก | อรัญ ประเทศ | ๓.๗๒๐ | ๒,๕๐๐ | วัฒนานคร | ๒๕๒๙ | ๒๕๓๒ |
| ๑๐ | ช่องกล้า ล่าง | หนองหมากฝ้าย | วัฒนานคร | ๒.๒๐๐ | ๑,๐๐๐ | เมือง สระแก้ว | ๒๕๒๔ | ๒๕๒๗ |
| ๑๑ | แซร์อ้อ | แซร์อ้อ | วัฒนานคร | ๒.๐๙๐ | ๒,๗๐๐ | วัฒนานคร | ๒๕๕๖ | ๒๕๖๖ |
| ๑๒ | คลอง ส้มป่อย | ทัพไทย | ตาพระยา | ๑.๘๐๐ | ๒,๐๐๐ | ตาพระยา | ๒๕๒๒ | ๒๕๒๓ |
| ๑๓ | คลองตา ด้วง | ทัพไทย | ตาพระยา | ๑.๘๐๐ | N/A | ตาพระยา | ๒๕๔๑ | ๒๕๔๒ |
| ๑๔ | เขาดิน | คลองหาด | คลองหาด | ๑.๔๒๐ | ๑,๒๐๐ | คลองหาด | ๒๕๓๒ | ๒๕๓๓ |
| ๑๕ | ช่องกล้าบน | หนองตะเคียน บอน | วัฒนานคร | ๐.๒๗๕ | N/A | วัฒนานคร | ๒๕๒๔ | ๒๕๒๖ |
| ๑๖ | คลองพันปี | โคกปี่ฆ้อง | เมือง | ๐.๒๗ | ๒,๘๐๐ | เมือง | ๒๕๓๐ | ๒๕๓๒ |
| ๑๗ | คลองทราย | หนองตะเคียน บอน | วัฒนานคร | ๐.๑๗๖ | ๕๐๐ | วัฒนานคร | ๒๕๒๑ | ๒๕๒๒ |
| รวม | | | | ๒๖๘.๓๒๖ | ๑๒๐,๓๔๓ | | | |

ที่มา : ข้อมูลสารสนเทศ โครงการชลประทานสระแก้ว ; ๒๕๖๖

ตารางที่ ๒๖ ข้อมูลสรุปแหล่งน้ำในไร่นานอกเขตชลประทานของจังหวัดสระแก้ว สหสม ปี ๒๕๔๘ - ๒๕๖๖

| ลำดับ | ปีงบประมาณ | เป้าหมายรวม (บ่อ) | พื้นที่ทางการเกษตร ได้รับประโยชน์ (ไร่) | ปริมาณกักเก็บน้ำ (๑,๒๖๐ บล.ม.) |
|--------------------|------------|----------------------|--|-----------------------------------|
| ๑ | ๒๕๔๘ | ๑,๖๕๔ | ๓,๓๐๘ | ๒,๐๘๔,๐๔๐.๐ |
| ๒ | ๒๕๔๙ | ๔๑๓ | ๘๒๖ | ๕๒๐,๓๘๐.๐ |
| ๓ | ๒๕๕๐ | ๖๙๐ | ๑,๓๘๐ | ๘๖๙,๔๐๐.๐ |
| ๔ | ๒๕๕๑ | ๒๓๕ | ๔๗๐ | ๒๙๖,๑๐๐.๐ |
| ๕ | ๒๕๕๒ | ๒๔๕ | ๔๙๐ | ๓๐๘,๗๐๐.๐ |
| ๖ | ๒๕๕๓ | ๒๘๐ | ๕๖๐ | ๓๕๒,๘๐๐.๐ |
| ๗ | ๒๕๕๔ | ๑๑๕ | ๒๓๐ | ๑๔๔,๙๐๐.๐ |
| ๘ | ๒๕๕๕ | ๒๕๐ | ๕๐๐ | ๓๑๕,๐๐๐.๐ |
| ๙ | ๒๕๕๖ | ๑,๒๐๕ | ๒,๔๑๐ | ๑,๕๑๘,๓๐๐.๐ |
| ๑๐ | ๒๕๕๗ | ๓๔ | ๖๘ | ๔๒,๘๘๐.๐ |
| ๑๑ | ๒๕๕๘ | ๙๕๐ | ๑,๙๐๐ | ๑,๑๙๗,๐๐๐.๐ |
| ๑๒ | ๒๕๕๙ | ๒๐๐ | ๔๐๐ | ๒๕๒,๐๐๐.๐ |
| ๑๓ | ๒๕๖๐ | ๗๕๐ | ๑,๕๐๐ | ๙๔๕,๐๐๐.๐ |
| ๑๔ | ๒๕๖๑ | ๗๐๐ | ๑,๔๐๐ | ๘๘๒,๐๐๐.๐ |
| ๑๕ | ๒๕๖๒ | ๗๑๑ | ๑,๔๒๒ | ๘๙๕,๘๖๐.๐ |
| ๑๖ | ๒๕๖๓ | ๗๕๐ | ๑,๕๐๐ | ๙๔๕,๐๐๐.๐ |
| ๑๗ | ๒๕๖๔ | ๗๑๕ | ๑,๔๓๐ | ๙๕๔,๕๙๒.๕ |
| ๑๘ | ๒๕๖๕ | ๖๑๔ | ๑,๒๒๘ | ๗๗๓,๖๔๐.๐ |
| ๑๙ | ๒๕๖๖ | ๕๐๐ | ๑,๐๐๐ | ๖๓๐,๐๐๐.๐ |
| ๒๐ | ๒๕๖๗ | ๙๖ | ๑๙๒ | ๑๒๐,๙๖๐.๐ |
| ๒๑ | ๒๕๖๘ | ๒๕๙ | ๕๑๘ | ๓๒๖,๓๔๐.๐ |
| รวมทั้งสิ้น | | ๑๑,๓๖๖ | ๒๒,๗๓๒ | ๑๔,๓๗๔,๘๕๒.๕ |

ที่มา : สถานีพัฒนาที่ดินสระแก้ว ; ๒๕๖๘

ตารางที่ ๒๗ แหล่งน้ำในไร่นานอกเขตชลประทาน จังหวัดสระแก้ว รายอำเภอ สหสม ปี ๒๕๔๘ - ๒๕๖๘

| ลำดับ | อำเภอ | จำนวน (บ่อ) |
|-------|--------------|-------------|
| ๑ | เขาฉกรรจ์ | ๑,๑๙๓ |
| ๒ | คลองหาด | ๙๑๓ |
| ๓ | โคกสูง | ๗๓๕ |
| ๔ | ตาพระยา | ๒,๓๘๑ |
| ๕ | เมืองสระแก้ว | ๑,๒๐๗ |
| ๖ | วังน้ำเย็น | ๑,๑๓๓ |
| ๗ | วังสมบูรณ์ | ๑,๒๕๖ |
| ๘ | วัฒนานคร | ๑,๔๒๘ |
| ๙ | อรัญประเทศ | ๑,๑๒๐ |
| รวม | | ๑๑,๓๖๖ |

ที่มา : สถานีพัฒนาที่ดินสระแก้ว ; ๒๕๖๘

๒.๔ ข้อมูลสินค้าเกษตรที่สำคัญของจังหวัดสระแก้ว

๒.๔.๑ ด้านพืชของจังหวัดสระแก้ว

ตารางที่ ๒๘ เนื้อที่ปลูก ผลผลิต และผลผลิตต่อไร่ ข้าวนาปี จังหวัดสระแก้ว ปีเพาะปลูก ๒๕๕๗/๕๘-๒๕๖๖/๖๗

| ปีเพาะปลูก | เนื้อที่เพาะปลูก (ไร่) | เนื้อที่เก็บเกี่ยว (ไร่) | ผลผลิต (ตัน) | ผลผลิตต่อไร่ ต่อเนื้อที่เก็บเกี่ยว (กก.) |
|------------|------------------------|--------------------------|--------------|---|
| ๒๕๕๗/๕๘ | ๗๙๔,๘๙๘ | ๗๗๐,๑๐๕ | ๒๕๒,๑๓๙ | ๓๒๗ |
| ๒๕๕๘/๕๙ | ๗๓๖,๑๖๕ | ๕๒๘,๕๙๒ | ๑๗๑,๑๒๙ | ๓๒๔ |
| ๒๕๕๙/๖๐ | ๗๒๐,๘๙๘ | ๖๑๒,๖๙๐ | ๑๙๓,๘๖๘ | ๓๑๖ |
| ๒๕๖๐/๖๑ | ๗๑๗,๙๖๘ | ๖๕๖,๘๗๖ | ๒๑๑,๑๘๒ | ๓๒๑ |
| ๒๕๖๑/๖๒ | ๗๑๖,๕๐๒ | ๖๕๘,๒๑๒ | ๒๒๗,๒๒๗ | ๓๔๕ |
| ๒๕๖๒/๖๓ | ๗๓๘,๗๔๓ | ๕๘๒,๔๔๖ | ๑๘๒,๐๐๔ | ๓๑๒ |
| ๒๕๖๓/๖๔ | ๗๔๘,๔๐๗ | ๖๗๘,๕๑๕ | ๒๑๐,๑๘๙ | ๓๑๐ |
| ๒๕๖๔/๖๕ | ๗๔๘,๐๗๖ | ๗๑๑,๗๐๘ | ๒๒๗,๖๕๗ | ๓๒๐ |
| ๒๕๖๕/๖๖ | ๗๖๑,๔๒๓ | ๗๒๕,๗๖๑ | ๒๓๕,๖๓๗ | ๓๒๕ |
| ๒๕๖๖/๖๗ | ๗๕๓,๒๒๖ | ๗๒๖,๘๖๑ | ๒๒๕,๘๗๓ | ๓๑๑ |

ที่มา : สำนักงานเกษตรจังหวัดสระแก้ว ; ๒๕๖๗

ตารางที่ ๒๙ เนื้อที่ปลูก ผลผลิต และผลผลิตต่อไร่ ข้าวนาปรัง จังหวัดสระแก้ว ปีเพาะปลูก ๒๕๖๐-๒๕๖๗

| ปีเพาะปลูก | เนื้อที่เพาะปลูก (ไร่) | เนื้อที่เก็บเกี่ยว (ไร่) | ผลผลิต (ตัน) | ผลผลิตต่อเนื้อที่เก็บเกี่ยว (กก./ไร่) |
|------------|------------------------|--------------------------|--------------|--|
| ๒๕๖๐ | ๘,๘๓๘ | ๘,๖๕๑ | ๔,๘๘๓ | ๕๖๔ |
| ๒๕๖๑ | ๒๒,๔๙๑ | ๒๒,๓๘๐ | ๑๒,๗๘๕ | ๕๗๑ |
| ๒๕๖๒ | ๘,๑๑๖ | ๘,๐๓๐ | ๔,๖๕๖ | ๕๘๐ |
| ๒๕๖๓ | ๑๐,๓๕๗ | ๑๐,๒๑๐ | ๖,๐๖๙ | ๕๙๔ |
| ๒๕๖๔ | ๓๒,๐๓๒ | ๓๑,๘๓๗ | ๒๐,๐๓๗ | ๖๒๙ |
| ๒๕๖๕ | ๓๒,๘๙๐ | ๓๒,๗๒๗ | ๒๐,๔๔๒ | ๖๒๕ |
| ๒๕๖๖ | ๓๑,๔๔๕ | ๓๑,๑๙๒ | ๑๙,๒๔๗ | ๖๑๗ |
| ๒๕๖๗ | ๑๑,๗๓๐ | ๑๑,๕๕๐ | ๖,๘๕๑ | ๕๙๓ |

ที่มา : สำนักงานเกษตรจังหวัดสระแก้ว ; ๒๕๖๗

ตารางที่ ๓๐ เนื้อที่เก็บเกี่ยว ผลผลิต และผลผลิตต่อไร่ มันสำปะหลังโรงงาน จังหวัดสระแก้ว ปี ๒๕๕๘-๒๕๖๗

| ปีเพาะปลูก | เนื้อที่เพาะปลูก (ไร่) | เนื้อที่เก็บเกี่ยว (ไร่) | ผลผลิตรวม (ตัน) | ผลผลิตต่อไร่ต่อเนื้อที่เก็บเกี่ยว (กก.) |
|------------|------------------------|--------------------------|-----------------|---|
| ๒๕๕๘ | ๔๔๖,๒๓๘ | ๔๓๗,๕๘๖ | ๑,๕๕๕,๗๗๓ | ๓,๕๕๕ |
| ๒๕๕๙ | ๔๔๘,๗๓๐ | ๔๓๑,๘๙๑ | ๑,๓๗๘,๕๕๕ | ๓,๑๙๒ |
| ๒๕๖๐ | ๔๐๖,๔๗๗ | ๓๘๖,๒๒๗ | ๑,๓๔๗,๙๐๒ | ๓,๔๙๐ |
| ๒๕๖๑ | ๓๕๖,๙๙๗ | ๓๔๐,๕๔๗ | ๑,๑๘๗,๓๖๒ | ๓,๔๘๗ |
| ๒๕๖๒ | ๓๘๕,๙๐๖ | ๓๗๐,๖๐๑ | ๑,๓๕๙,๗๑๒ | ๓,๖๖๙ |
| ๒๕๖๓ | ๓๕๕,๘๕๐ | ๓๔๔,๔๐๕ | ๑,๑๓๘,๑๙๗ | ๓,๓๐๕ |
| ๒๕๖๔ | ๓๕๕,๕๔๑ | ๓๑๙,๒๕๘ | ๑,๐๘๔,๒๓๒ | ๓,๓๙๖ |
| ๒๕๖๕ | ๓๓๑,๒๔๕ | ๒๘๒,๔๐๔ | ๙๖๙,๘๗๖ | ๓,๔๓๔ |
| ๒๕๖๖ | ๓๑๕,๒๕๔ | ๒๒๔,๑๕๖ | ๖๘๑,๐๖๔ | ๓,๐๓๘ |
| ๒๕๖๗ | ๒๖๖,๕๓๘ | ๒๕๕,๐๒๔ | ๗๕๕,๖๘๗ | ๒,๙๖๓ |

ที่มา : สำนักงานเกษตรจังหวัดสระแก้ว ; ๒๕๖๗

ตารางที่ ๓๑ เนื้อที่เก็บเกี่ยว ผลผลิต และผลผลิตต่อไร่ อ้อยโรงงาน จังหวัดสระแก้ว ปี ๒๕๖๔/๖๕-๒๕๖๖/๖๗

| ปีเพาะปลูก | เนื้อที่เพาะปลูก (ไร่) | ปริมาณ (ตัน) | เนื้อที่เก็บเกี่ยว อ้อยสู่โรงงาน (ไร่) | ปริมาณอ้อยส่งโรงงาน (ตัน) | ผลผลิต กิโลกรัม/ไร่ |
|------------|------------------------|--------------|--|---------------------------|---------------------|
| ๒๕๖๔/๖๕ | ๔๔๙,๕๔๖ | ๔,๔๙๕,๔๖๐ | ๓๐๓,๐๑๐ | ๓,๐๓๐,๐๙๖ | ๑๐,๐๐๐ |
| ๒๕๖๕/๖๖ | ๔๕๔,๔๗๑ | ๔,๔๐๘,๓๖๙ | ๓๒๗,๖๗๔ | ๓,๑๗๘,๔๓๔ | ๙,๗๐๐ |
| ๒๕๖๖/๖๗ | ๔๔๐,๔๒๐ | ๔,๐๐๗,๘๒๒ | ๓๓๗,๓๖๒ | ๓,๐๖๙,๙๙๒ | ๙,๑๐๐ |

ที่มา : บริษัท น้ำตาลและอ้อยตะวันออก จำกัด (มหาชน) ๒๕๖๗

ตารางที่ ๓๒ เนื้อที่เพาะปลูก เนื้อที่เก็บเกี่ยว ผลผลิต และผลผลิตต่อไร่ ข้าวโพดเลี้ยงสัตว์ จังหวัดสระแก้ว ปีเพาะปลูก ๒๕๕๙-๒๕๖๗

| ปีเพาะปลูก | เนื้อที่เพาะปลูก (ไร่) | เนื้อที่เก็บเกี่ยว (ไร่) | ผลผลิต (ตัน) | ผลผลิตต่อไร่ (กก.) |
|------------|------------------------|--------------------------|--------------|--------------------|
| ๒๕๕๘/๕๙ | ๙๙,๒๕๔ | ๙๗,๕๓๓ | ๖๓,๖๙๓ | ๖๕๓ |
| ๒๕๕๙/๖๐ | ๘๑,๗๙๓ | ๘๑,๗๖๔ | ๖๔,๕๕๕ | ๗๙๐ |
| ๒๕๖๐/๖๑ | ๑๐๕,๔๑๐ | ๑๐๕,๐๔๙ | ๘๒,๒๙๙ | ๗๙๐ |
| ๒๕๖๑/๖๒ | ๑๑๔,๘๗๕ | ๑๑๔,๗๓๑ | ๘๘,๑๐๕ | ๗๖๘ |
| ๒๕๖๒/๖๓ | ๑๒๑,๔๕๙ | ๑๒๑,๒๖๔ | ๘๙,๐๗๓ | ๗๓๕ |
| ๒๕๖๓/๖๔ | ๑๒๕,๕๕๖ | ๑๒๔,๒๗๑ | ๙๑,๗๕๓ | ๗๓๘ |
| ๒๕๖๔/๖๕ | ๑๒๗,๑๑๑ | ๑๑๘,๔๐๖ | ๙๐,๗๔๐ | ๗๖๖ |
| ๒๕๖๕/๖๖ | ๑๓๙,๓๔๒ | ๑๓๐,๒๔๗ | ๙๘,๙๐๗ | ๗๕๙ |
| ๒๕๖๖/๖๗ | ๑๓๓,๙๔๙ | ๑๒๘,๒๔๖ | ๙๙,๑๕๒ | ๗๗๓ |

ที่มา : สำนักงานเกษตรจังหวัดสระแก้ว ; ๒๕๖๗

ตารางที่ ๓๓ เนื้อที่เพาะปลูก เนื้อที่เก็บเกี่ยว ผลผลิต และผลผลิตต่อไร่ ยางพารา จังหวัดสระแก้ว
ปีเพาะปลูก ๒๕๕๘-๒๕๖๖

| ปีเพาะปลูก | เนื้อที่ยืนต้น (ไร่) | เนื้อที่กรีต (ไร่) | ผลผลิต (ตัน) | ผลผลิตต่อไร่ (กก.) |
|------------|-------------------------|-----------------------|-----------------|-----------------------|
| ๒๕๕๘ | ๖๖,๑๑๗ | ๒๓,๒๒๘ | ๔,๐๔๙ | ๑๗๔ |
| ๒๕๕๙ | ๖๖,๓๕๗ | ๒๔,๐๐๖ | ๔,๐๓๑ | ๑๖๘ |
| ๒๕๖๐ | ๗๒,๓๓๗ | ๓๗,๖๑๐ | ๗๐๖๗ | ๑๘๘ |
| ๒๕๖๑ | ๗๔,๑๒๗ | ๔๔,๓๕๒ | ๘,๕๙๑ | ๑๙๔ |
| ๒๕๖๒ | ๗๒,๙๕๘ | ๕๖,๑๔๔ | ๑๐,๑๙๔ | ๑๘๒ |
| ๒๕๖๓ | ๗๒,๖๕๕ | ๖๒,๕๕๒ | ๑๒,๐๗๓ | ๑๙๓ |
| ๒๕๖๔ | ๗๑,๐๙๐ | ๖๒,๗๓๕ | ๑๒,๒๖๘ | ๑๙๖ |
| ๒๕๖๕ | ๗๐,๑๕๐ | ๖๔,๒๑๘ | ๑๑,๗๙๗ | ๑๘๔ |
| ๒๕๖๖ | ๖๖,๕๓๘ | ๖๖,๒๒๑ | ๑๒,๗๒๗ | ๑๙๒ |

ที่มา : สำนักงานเกษตรจังหวัดสระแก้ว ; ๒๕๖๗

ตารางที่ ๓๔ เนื้อที่เพาะปลูก เนื้อที่เก็บเกี่ยว ผลผลิต และผลผลิตต่อไร่ ปาล์มน้ำมัน จังหวัดสระแก้ว
ปีเพาะปลูก ๒๕๕๙ - ๒๕๖๕

| ปีเพาะปลูก | เนื้อที่ยืนต้น (ไร่) | เนื้อที่ให้ผล (ไร่) | ผลผลิต (ตัน) | ผลผลิตต่อไร่ (กก.) |
|------------|-------------------------|------------------------|-----------------|-----------------------|
| ๒๕๕๙ | ๔๓,๘๘๗ | ๓๖,๗๑๕ | ๕๙,๓๘๗ | ๑,๖๑๘ |
| ๒๕๖๐ | ๓๙,๘๕๖ | ๓๗,๙๙๐ | ๖๘,๔๒๑ | ๑,๘๐๑ |
| ๒๕๖๑ | ๔๑,๔๗๒ | ๓๙,๑๕๓ | ๘๐,๑๐๘ | ๒,๐๔๖ |
| ๒๕๖๒ | ๔๑,๐๖๕ | ๓๙,๒๐๗ | ๘๔,๕๗๕ | ๒,๑๕๗ |
| ๒๕๖๓ | ๔๑,๓๕๒ | ๔๐,๒๖๐ | ๘๒,๗๑๕ | ๒,๐๕๕ |
| ๒๕๖๔ | ๔๐,๙๖๙ | ๓๙,๙๓๒ | ๘๒,๕๑๗ | ๒,๐๖๖ |
| ๒๕๖๕ | ๔๑,๔๔๐ | ๔๐,๔๕๐ | ๘๘,๒๙๘ | ๒,๑๘๓ |
| ๒๕๖๖ | ๔๒,๒๗๑ | ๔๐,๖๐๑ | ๘๔,๑๒๗ | ๒,๐๗๒ |

ที่มา : สำนักงานเกษตรจังหวัดสระแก้ว ; ๒๕๖๖

ตารางที่ ๓๕ เนื้อที่เพาะปลูก เนื้อที่เก็บเกี่ยว ผลผลิต และผลผลิตต่อไร่ ลำไย จังหวัดสระแก้ว
ปีเพาะปลูก ๒๕๖๐ - ๒๕๖๗

| ปีเพาะปลูก | เนื้อที่เพาะปลูก (ไร่) | เนื้อที่ให้ผล (ไร่) | ผลผลิต (ตัน) | ผลผลิตต่อไร่ (กก.) |
|------------|---------------------------|------------------------|-----------------|-----------------------|
| ๒๕๖๐ | ๕๕,๕๕๙ | ๓๑,๓๗๒ | ๓๗,๓๑๘ | ๑,๑๙๐ |
| ๒๕๖๑ | ๕๖,๐๕๘ | ๔๙,๗๖๘ | ๖๑,๒๙๑ | ๑,๒๓๒ |
| ๒๕๖๒ | ๕๘,๖๘๓ | ๕๕,๓๘๒ | ๗๕,๖๗๒ | ๑,๓๖๖ |
| ๒๕๖๓ | ๘๒,๒๕๖ | ๗๗,๑๒๐ | ๗๖,๕๙๒ | ๙๙๓ |
| ๒๕๖๔ | ๘๒,๕๙๓ | ๘๐,๒๓๗ | ๙๗,๖๑๓ | ๑,๒๑๗ |
| ๒๕๖๕ | ๘๐,๙๙๙ | ๘๐,๒๒๑ | ๘๓,๖๑๖ | ๑,๐๔๒ |
| ๒๕๖๖ | ๗๘,๒๒๔ | ๗๘,๑๓๔ | ๖๗,๖๔๐ | ๘๖๖ |
| ๒๕๖๗ | ๗๗,๘๐๑ | ๗๗,๗๘๐ | ๗๔,๖๒๘ | ๙๕๙ |

ที่มา : สำนักงานเกษตรจังหวัดสระแก้ว ; ๒๕๖๗

๒.๔.๒ ด้านการปศุสัตว์ของจังหวัดสระแก้ว ปีการผลิต ๒๕๖๗

ตารางที่ ๓๖ จำนวนเกษตรกรผู้เลี้ยงสัตว์และปศุสัตว์ ปี ๒๕๖๗

| ลำดับที่ | ชนิดสัตว์ | จำนวน(ตัว) | จำนวนเกษตรกร (ราย) |
|---|-------------------|------------|--------------------|
| ๑ | โคเนื้อ | ๑๑๓,๖๕๑ | ๑๐,๙๒๑ |
| ๒ | โคนม | ๒๐,๓๑๔ | ๔๕๗ |
| ๓ | กระบือ | ๑๓,๔๑๗ | ๑,๒๕๒ |
| ๔ | สุกร | ๓๑,๔๑๒ | ๖๓๕ |
| ๕ | ไก่ | ๑,๙๓๑,๒๘๒ | ๒๘,๐๕๑ |
| ๖ | เป็ด | ๒๓๗,๙๕๐ | ๔,๐๔๗ |
| ๗ | แพะ | ๑๕,๖๗๘ | ๖๑๑ |
| ๘ | แกะ | ๑,๒๕๙ | ๔๕ |
| ๙ | ม้า | ๗๘ | ๑๗ |
| ๑๐ | ห่าน | ๑,๔๙๖ | ๑๗๖ |
| ๑๑ | นกกระทา | ๙,๙๖๘ | ๑๖ |
| ๑๒ | กวาง | ๖๔ | ๒ |
| ๑๓ | หมูป่า | ๗๕๗ | ๘๓ |
| ๑๔ | นก/สัตว์ปีกสวยงาม | ๑,๗๓๓ | ๓๘ |
| ๑๕ | สัตว์ปีกอื่นๆ | ๙๔๒ | ๔๗ |
| ๑๖ | จิ้งหรีด | ๑๖๐,๙๔๘ | ๑๓ |
| จำนวนเกษตรกรผู้เลี้ยงสัตว์ทั้งสิ้น ๓๑,๘๔๒ ราย | | | |

ที่มา : สำนักงานปศุสัตว์จังหวัดสระแก้ว ; ๒๕๖๗

ตารางที่ ๓๗ ข้อมูลจำนวนเกษตรกรผู้เลี้ยงสัตว์และปศุสัตว์ รายอำเภอ ปี ๒๕๖๗

| อำเภอ | โคเนื้อ | | โคนม | | กระบือ | | สุกร | |
|--------------|-------------|---------------|-------------|---------------|-------------|---------------|-------------|---------------|
| | จำนวน (ตัว) | เกษตรกร (ราย) | จำนวน (ตัว) | เกษตรกร (ราย) | จำนวน (ตัว) | เกษตรกร (ราย) | จำนวน (ตัว) | เกษตรกร (ราย) |
| เมืองสระแก้ว | ๓,๘๘๕ | ๓๗๐ | ๐ | ๐ | ๑,๐๔๗ | ๑๒๔ | ๒,๕๓๓ | ๗๖ |
| คลองหาด | ๒,๕๙๐ | ๓๒๗ | ๒,๙๓๑ | ๖๕ | ๘๐ | ๑๕ | ๒,๒๕๐ | ๕๐ |
| ตาพระยา | ๒๒,๗๒๖ | ๑,๔๙๐ | ๕ | ๑ | ๕,๔๑๐ | ๓๖๐ | ๒,๖๖๗ | ๑๕๐ |
| วังน้ำเย็น | ๓,๙๕๑ | ๓๕๘ | ๗,๖๙๓ | ๑๗๙ | ๔๖๘ | ๕๘ | ๑๐,๙๒๔ | ๓๘ |
| วัฒนานคร | ๓๒,๒๕๗ | ๓,๖๘๘ | ๐ | ๐ | ๒,๑๘๓ | ๒๔๙ | ๑,๔๔๖ | ๖๘ |
| อรัญประเทศ | ๑๔,๙๔๓ | ๑,๕๑๘ | ๔๔ | ๒ | ๖๙๒ | ๖๐ | ๑,๓๓๐ | ๔๔ |
| เขาฉกรรจ์ | ๖,๗๕๕ | ๘๒๔ | ๒,๗๑๐ | ๕๔ | ๑,๘๒๒ | ๒๖๕ | ๗,๑๑๐ | ๑๕๓ |
| โคกสูง | ๒๓,๙๘๐ | ๒,๐๘๓ | ๘ | ๑ | ๑,๓๐๘ | ๙๐ | ๔๖๓ | ๒๑ |
| วังสมบูรณ์ | ๒,๕๖๔ | ๒๖๓ | ๖,๙๒๓ | ๑๕๕ | ๔๐๗ | ๓๑ | ๒,๖๘๙ | ๓๕ |
| รวม | ๑๑๓,๖๕๑ | ๑๐,๙๒๑ | ๒๐,๓๑๔ | ๔๕๗ | ๑๓,๔๑๗ | ๑,๒๕๒ | ๓๑,๘๔๒ | ๖๓๕ |

ที่มา : กรมปศุสัตว์ ; ๒๕๖๗

ตารางที่ ๓๗ (ต่อ) ข้อมูลจำนวนเกษตรกรผู้เลี้ยงสัตว์และปศุสัตว์ รายอำเภอ ปี ๒๕๖๗

| อำเภอ | ไก่ | | เป็ด | | แพะ | | แกะ | |
|--------------|------------------|------------------|----------------|------------------|----------------|------------------|----------------|------------------|
| | จำนวน (ตัว) | เกษตรกร (ราย) | จำนวน (ตัว) | เกษตรกร (ราย) | จำนวน (ตัว) | เกษตรกร (ราย) | จำนวน (ตัว) | เกษตรกร (ราย) |
| เมืองสระแก้ว | ๓๖๕,๕๑๐ | ๒,๙๙๘ | ๓,๑๘๑ | ๙๕ | ๕๘๔ | ๓๓ | ๗๒ | ๔ |
| คลองหาด | ๒๑๕,๗๐๑ | ๑,๗๔๙ | ๑๐,๖๖๒ | ๓๓๙ | ๑,๔๘๒ | ๕๕ | ๑๕ | ๑ |
| ตาพระยา | ๑๑๑,๓๗๙ | ๒,๓๖๙ | ๑๕,๑๗๓ | ๗๙๕ | ๓,๐๔๒ | ๑๐๗ | ๑๒๐ | ๖ |
| วังน้ำเย็น | ๑๕๘,๕๐๔ | ๓,๙๖๙ | ๒๖,๓๑๙ | ๑๓๒ | ๙๖๓ | ๓๓ | ๓๐๘ | ๘ |
| วัฒนานคร | ๔๘๓,๐๘๘ | ๒,๔๗๓ | ๑๐,๗๑๗ | ๕๑๗ | ๑,๘๐๖ | ๑๒๒ | ๔๐ | ๔ |
| อรัญประเทศ | ๑๗๕,๖๖๔ | ๔,๓๔๔ | ๑๘,๗๑๙ | ๙๖๙ | ๑,๙๗๓ | ๕๗ | ๕๗ | ๕ |
| เขาฉกรรจ์ | ๑๖๕,๑๔๙ | ๔,๙๔๒ | ๑๔,๖๒๔ | ๓๒๙ | ๒,๖๗๙ | ๑๐๔ | ๖๒๐ | ๑๕ |
| โคกสูง | ๑๖๖,๙๑๘ | ๓,๕๒๐ | ๒๓,๒๘๘ | ๕๙๖ | ๒,๘๒๖ | ๙๐ | ๒๗ | ๒ |
| วังสมบูรณ์ | ๘๙,๓๖๙ | ๑,๖๘๗ | ๑๑๕,๒๖๗ | ๒๗๕ | ๓๒๓ | ๑๐ | ๐ | ๐ |
| รวม | ๑,๙๓๑,๒๘๒ | ๒๘,๐๕๑ | ๒๓๗,๙๕๐ | ๔,๐๔๗ | ๑๕,๖๗๘ | ๖๑๑ | ๑,๒๕๙ | ๔๕ |

ที่มา : กรมปศุสัตว์ ; ๒๕๖๗

ตารางที่ ๓๘ จำนวนโรงฆ่าสัตว์ และสถานที่จำหน่ายเนื้อสัตว์รายอำเภอ ปี ๒๕๖๗

| ลำดับที่ | อำเภอ | โรงฆ่าสัตว์ที่ได้รับใบอนุญาตฯ (ขจส.๒) | | | สถานที่จำหน่ายเนื้อสัตว์ |
|------------|--------------|---------------------------------------|----------|-----------|--------------------------|
| | | โค-กระบือ | สัตว์ปีก | สุกร | |
| ๑ | เมืองสระแก้ว | ๕ | ๓ | ๔ | ๑๐ |
| ๒ | วัฒนานคร | - | ๑ | ๑ | ๓ |
| ๓ | อรัญประเทศ | ๒ | ๒ | ๑๐ | ๙ |
| ๔ | ตาพระยา | - | - | ๓ | ๑ |
| ๕ | โคกสูง | - | - | ๒ | ๑ |
| ๖ | วังน้ำเย็น | ๒ | ๑ | ๓ | ๔ |
| ๗ | คลองหาด | ๑ | - | ๓ | - |
| ๘ | เขาฉกรรจ์ | ๓ | ๑ | ๒ | ๒ |
| ๙ | วังสมบูรณ์ | - | - | ๒ | ๑ |
| รวม | | ๑๓ | ๘ | ๓๐ | ๓๑ |

ที่มา : สำนักงานปศุสัตว์จังหวัดสระแก้ว ; ๒๕๖๗

ตารางที่ ๓๙ ผลการรับรองมาตรฐานสินค้าเกษตรด้านปศุสัตว์ จังหวัดสระแก้ว เกษตรกร จำนวน ๔๖๙ ราย พื้นที่ จำนวน ๑๐,๔๕๙.๒๕ ไร่

| ลำดับ | ชนิดสัตว์ | อำเภอ | | | | | | | | รวม (แห่ง) | พื้นที่ (ไร่-งาน-ตร.ม.) |
|-------|----------------|--------------|---------|----------|-----------|------------|------------|------------|--------|------------|-------------------------|
| | | เมืองสระแก้ว | คลองหาด | วัฒนานคร | เขาฉกรรจ์ | วังสมบูรณ์ | วังน้ำเย็น | อรัญประเทศ | โคกสูง | | |
| ๑ | ไก่เนื้อ | ๕๓ | ๑ | ๕ | | ๑ | ๒ | | | ๖๒ | ๑,๙๖๙-๒-๒๑๕ |
| ๒ | ไก่พันธุ์ | ๒ | | ๓ | | | | | | ๕ | ๔๙๘-๒-๗๘ |
| ๓ | ไก่ไข่ | | ๑ | | | | ๒ | | | ๓ | ๑๑๘-๐-๐ |
| ๔ | โรงพักสัตว์ปีก | ๑ | | | | | | | | ๑ | ๓๕-๑-๒๕ |
| ๕ | เป็ดเนื้อ | ๓ | | ๓ | | ๖ | ๑ | | | ๑๓ | ๕๐๖-๓-๕ |
| ๖ | เป็ดพันธุ์ | | | ๑ | | | | | | ๑ | ๑๒-๐-๐ |
| ๗ | สุกร | ๖๒ | ๒ | ๘ | ๑๓ | ๑ | ๗ | ๑ | | ๙๔ | ๓,๓๔๕-๒-๓๗๑ |
| ๘ | ฟาร์มผึ้ง | | ๑ | | | | | | | ๑ | ๑-๐-๐ |
| ๙ | โคเนื้อ | | | | | | | | | | |
| ๑๐ | โคนม | | ๔๕ | ๑ | ๓๒ | ๑๐๗ | ๑๐๓ | ๑ | | ๒๘๙ | ๓,๙๗๒-๑-๑๐๒ |
| รวม | | ๑๒๑ | ๕๐ | ๒๑ | ๔๕ | ๑๑๕ | ๑๑๕ | ๒ | | ๔๖๙ | ๑๐,๔๕๙-๐-๓๙๖ |

ที่มา : สำนักงานปศุสัตว์จังหวัดสระแก้ว ; พฤศจิกายน ๒๕๖๗

๒.๔.๓ ด้านการประมงของจังหวัดสระแก้ว ปีการผลิต ๒๕๖๗

๑) พื้นที่การเพาะเลี้ยงสัตว์น้ำ

จังหวัดสระแก้ว มีเกษตรกรผู้เพาะเลี้ยงสัตว์น้ำจืดในจังหวัดสระแก้ว จำนวน ๙ อำเภอ จำนวน ๗,๖๙๐ ราย จำนวน ๘,๗๕๙ ฟาร์ม พื้นที่การเลี้ยง ๖,๐๒๗ ไร่ เกษตรกรส่วนใหญ่ร้อยละ ๘๘ มีการเลี้ยงสัตว์น้ำจืดแบบยังชีพ บ่อเลี้ยงสัตว์น้ำมีพื้นที่เฉลี่ย ประมาณ ๐.๕ - ๑ ไร่ ส่วนใหญ่มีการเลี้ยงปลานิล , ปลาดุก และปลาดุก เป็นสัตว์น้ำหลัก

ตารางที่ ๔๐ จำนวนผู้เพาะเลี้ยงสัตว์น้ำรายอำเภอ ของจังหวัดสระแก้ว

| อำเภอ | จำนวนผู้ประกอบการ (ราย) | จำนวนฟาร์ม (แห่ง) | เนื้อที่เลี้ยงรวมทั้งหมด (ไร่) |
|--------------|-------------------------|-------------------|--------------------------------|
| เขาฉกรรจ์ | ๑,๐๙๘ | ๑,๐๙๘ | ๖๕๓ |
| คลองหาด | ๓๙๓ | ๓๙๓ | ๒๑๕ |
| โคกสูง | ๑,๐๒๕ | ๑,๐๒๕ | ๘๑๘ |
| ตาพระยา | ๑,๑๐๐ | ๑,๑๐๐ | ๖๕๔ |
| เมืองสระแก้ว | ๕๒๙ | ๕๒๙ | ๓๙๑ |
| วังน้ำเย็น | ๑,๑๔๒ | ๑,๑๔๒ | ๙๓๖ |
| วังสมบูรณ์ | ๓๐๓ | ๓๐๓ | ๒๓๐ |
| วัฒนานคร | ๖๘๕ | ๖๘๕ | ๕๐๖ |
| อรัญประเทศ | ๑,๒๒๔ | ๑,๒๒๔ | ๑,๓๒๖ |
| รวมจังหวัด | ๗,๔๙๙ | ๗,๔๙๙ | ๕,๗๒๙ |

ที่มา : สำนักงานประมงจังหวัดสระแก้ว ; ๒๕๖๗

๒) ข้อมูลการเพาะเลี้ยงจระเข้

จังหวัดสระแก้วมีผู้เพาะเลี้ยงและครอบครองซากจระเข้ รวมทั้งสิ้น จำนวน ๖ ราย พื้นที่การเลี้ยง ๒,๕๑๖.๘ ตารางเมตร จำนวนจระเข้ที่เลี้ยง ๕๐๘ ตัว และซากจระเข้ จำนวน ๑ ชิ้น

ตารางที่ ๔๑ จำนวนผู้เพาะเลี้ยงและครอบครองซากจระเข้ จังหวัดสระแก้ว

| อำเภอ | จำนวนฟาร์ม (แห่ง) | เนื้อที่เลี้ยง (ตรม.) | | จำนวนจระเข้ ที่เลี้ยง (ตัว) | จำนวนซากจระเข้ (ชิ้น) | |
|--------------|----------------------|-----------------------|----------|--------------------------------|-----------------------|----------|
| | | บ่อซีเมนต์ | บ่อดิน | | ส่วนหัว | ทั้งตัว |
| เมืองสระแก้ว | ๑ | ๒๔๐.๐ | ๐ | ๐ | ๐ | ๐ |
| อรัญประเทศ | ๒ | ๑๘๕.๐ | ๐ | ๐ | ๐ | ๐ |
| วัฒนานคร | ๑ | ๒๒๐.๘ | ๐ | ๒๔๖ | ๐ | ๐ |
| วังสมบูรณ์ | ๑ | ๓๒.๐ | ๐ | ๑๑ | ๐ | ๐ |
| เขาฉกรรจ์ | ๑ | ๒๔.๐ | ๐ | ๔ | ๐ | ๐ |
| วังน้ำเย็น | ๐ | ๐.๐ | ๐ | ๐ | ๑ | ๐ |
| รวม | ๖ | ๗๐๑.๘ | ๐ | ๒๖๑ | ๑ | ๐ |

ที่มา : สำนักงานประมงจังหวัดสระแก้ว ; ๒๕๖๗

๓) พื้นที่แหล่งน้ำธรรมชาติ

จังหวัดสระแก้วมีแหล่งน้ำธรรมชาติรวมทั้งสิ้น ๑๗๙ แห่ง เนื้อที่รวม ๗๐,๒๘๓.๘๐ ไร่

ตารางที่ ๔๒ ข้อมูลแหล่งน้ำธรรมชาติของจังหวัด

| อำเภอ | อ่างเก็บน้ำ (แห่ง) | เนื้อที่ (ไร่) | แหล่งน้ำ สาธารณะ (แห่ง) | เนื้อที่ (ไร่) | ทำนบปลา กสช. | เนื้อที่ (ไร่) |
|-------------------|-----------------------|-------------------|-------------------------------|-------------------|-----------------|-------------------|
| เขาฉกรรจ์ | ๒ | ๒,๐๕๐ | ๙ | ๓๔๓ | ๑ | ๘ |
| คลองหาด | ๗ | ๒,๘๗๐ | ๑ | ๒๗ | ๐ | ๐ |
| โคกสูง | ๓ | ๖๕๐ | ๖ | ๒๑๗ | ๐ | ๐ |
| ตาพระยา | ๑๓ | ๑๘,๔๗๔ | ๑๒ | ๔๑๔ | ๒ | ๑๗๐ |
| เมืองสระแก้ว | ๕ | ๒,๐๗๐ | ๔๐ | ๑,๙๒๑.๘๐ | ๔ | ๑๑๔ |
| วังน้ำเย็น | ๔ | ๒,๙๐๐ | ๒ | ๔๕ | ๑ | ๑๐ |
| วังสมบูรณ์ | ๑ | ๙,๕๐๐ | ๑๐ | ๕๓๒ | ๐ | ๐ |
| วัฒนานคร | ๑๕ | ๑๘,๖๕๘ | ๒๕ | ๕,๘๖๒ | ๑ | ๑๕ |
| อรัญประเทศ | ๗ | ๓,๓๐๗ | ๘ | ๑๒๖ | ๐ | ๐ |
| รวมจังหวัด | ๕๗ | ๖๐,๔๗๙ | ๑๑๓ | ๙,๔๘๗.๘๐ | ๙ | ๓๑๗ |

ที่มา : สำนักงานประมงจังหวัดสระแก้ว ; ๒๕๖๗

ปริมาณผลผลิตสัตว์น้ำในพื้นที่จังหวัดสระแก้ว

ตารางที่ ๔๓ จำนวนฟาร์ม เนื้อที่การเลี้ยง ปริมาณผลผลิต และมูลค่า จำแนกตามประเภทการเลี้ยง ปี ๒๕๖๗

| ประเภทการเลี้ยง | จำนวน(ราย) | เนื้อที่(ไร่) | ผลผลิต (ตัน) | มูลค่า (พันบาท) |
|-----------------|--------------|---------------|--------------|-----------------|
| บ่อ | ๗,๔๘๙ | ๕,๗๒๔ | ๑,๙๗๑ | ๑๑๘,๒๖๐ |
| ร่องสวน | ๑๐ | ๕ | ๑ | ๖๐,๐๐๐ |
| กระชัง | - | - | - | - |
| รวม | ๗,๔๙๙ | ๕,๗๒๙ | ๑,๙๗๒ | ๑๗๘,๒๖๐ |

ที่มา : กรมประมง ; ๒๕๖๗

ตารางที่ ๔๔ ข้อมูลสินค้าเกษตรประเภทสัตว์น้ำจืดที่ได้รับการรับรองมาตรฐานของจังหวัดสระแก้ว

| ลำดับ | อำเภอ | GAP + มกษ. | | | | อินทรีย์ด้านประมง | | | รวมพื้นที่ GAP+มกษ.+อินทรีย์ | | | |
|------------|--------------|------------|------------|-----------|--------------|-------------------|----------|----------|------------------------------|------------|-----------|--------------|
| | | ราย | ไร่ | งาน | ตร.ม. | ราย | ไร่ | งาน | ราย | ไร่ | งาน | ตร.ม. |
| ๑ | เมืองสระแก้ว | ๑๖ | ๑๒ | ๓ | ๑๐๖ | ๘ | ๖ | ๑ | ๒๔ | ๑๘ | ๔ | ๑๐๖ |
| ๒ | คลองหาด | ๗ | ๑๔ | ๑ | | | | | ๗ | ๑๔ | ๑ | ๐ |
| ๓ | วัฒนานคร | ๑๗ | ๒๖ | | | | | | ๑๗ | ๒๖ | ๐ | ๐ |
| ๔ | เขาฉกรรจ์ | ๑๓ | ๑๗ | ๒ | ๖๐๐ | ๑ | ๑ | | ๑๔ | ๑๘ | ๒ | ๖๐๐ |
| ๕ | วังสมบูรณ์ | ๘ | ๑๔ | ๓ | | | | | ๘ | ๑๔ | ๓ | ๐ |
| ๖ | วังน้ำเย็น | ๑๒ | ๘ | ๓ | ๒๐๐ | | | | ๑๒ | ๘ | ๓ | ๒๐๐ |
| ๗ | อรัญประเทศ | ๕๒ | ๑๐๔ | ๑ | ๑๐๐ | | | | ๕๒ | ๑๐๔ | ๑ | ๑๐๐ |
| ๘ | ตาพระยา | ๕๒ | ๖๒ | ๑ | | | | | ๕๒ | ๖๒ | ๑ | ๐ |
| ๙ | โคกสูง | ๒๒ | ๒๘ | ๒ | | | | | ๒๒ | ๒๘ | ๒ | ๐ |
| รวม | | ๑๙๙ | ๒๘๕ | ๑๓ | ๑,๐๐๖ | ๙ | ๗ | ๑ | ๒๐๘ | ๒๙๒ | ๑๔ | ๑,๐๐๖ |

ที่มา : ศูนย์วิจัยและพัฒนาการเพาะเลี้ยงสัตว์น้ำจืดสระแก้ว ; ๒๕๖๗

๒.๔.๔ ข้อมูลสินค้าเกษตรที่ได้รับการรับรองสิ่งบ่งชี้ทางภูมิศาสตร์ (GI)

ตารางที่ ๔๕ ช่วงฤดูกาลผลผลิตออกสู่ตลาดของมะม่วงน้ำดอกไม้สระแก้ว GI ปี ๒๕๖๗

| เดือน | ม.ย. ก.ค. ส.ค. ก.ย. ต.ค. | | | | | | | | | | พ.ย. | ธ.ค. | รวม |
|---------|--------------------------|------|-------|-------|------|---|---|---|---|---|------|------|------|
| | ม.ค. | ก.พ. | มี.ค. | เม.ย. | พ.ค. | . | . | . | . | . | | | |
| | ๙.๘ | ๑๔.๖ | ๒๓.๖ | ๓๕.๖ | ๖.๕ | | | | | | ๔.๓ | ๕.๒ | |
| ร้อยละ | ๕ | ๗ | ๔ | ๔ | ๗ | - | - | - | - | - | ๘ | ๕ | ๑๐๐ |
| ผลผลิต | ๔๕๐ | ๖๗๐ | ๑,๐๘ | ๑,๖๒ | ๓๐๐ | - | - | - | - | - | ๒๐๐ | ๒๔๐ | ๔,๕๖ |
| ต (ตัน) | | | ๐ | ๘ | | | | | | | | | ๘ |

ที่มา: สำนักงานพาณิชย์จังหวัดสระแก้ว ; ๒๕๖๗

๒.๕ สถาบันเกษตรกรและองค์กรเกษตรกร

ตารางที่ ๔๖ จำนวนสมาชิกสหกรณ์ของจังหวัดสระแก้ว ตั้งแต่ปี ๒๕๖๓-๒๕๖๗

| ปี | ประเภทสหกรณ์ | จำนวนสหกรณ์ (แห่ง) | จำนวนสมาชิก (ราย) |
|------|---------------------|--------------------|-------------------|
| ๒๕๖๓ | สหกรณ์การเกษตร | ๔๓ | ๕๘,๙๕๒ |
| | สหกรณ์ออมทรัพย์ | ๑๓ | ๑๒,๕๕๒ |
| | สหกรณ์บริการ | ๗ | ๔๑๗ |
| | สหกรณ์นิคม | ๓ | ๑๑,๑๓๐ |
| ๒๕๖๔ | สหกรณ์การเกษตร | ๔๓ | ๖๒,๘๑๕ |
| | สหกรณ์ออมทรัพย์ | ๑๒ | ๑๒,๘๒๑ |
| | สหกรณ์บริการ | ๖ | ๔๕๐ |
| | สหกรณ์นิคม | ๓ | ๑๐,๙๒๖ |
| | สหกรณ์เครดิตยูเนียน | ๑ | ๓๔๕ |
| ๒๕๖๕ | สหกรณ์การเกษตร | ๔๑ | ๖๑,๓๗๗ |
| | สหกรณ์ออมทรัพย์ | ๑๒ | ๑๒,๘๑๒ |
| | สหกรณ์บริการ | ๖ | ๔๕๐ |
| | สหกรณ์นิคม | ๓ | ๑๐,๙๒๖ |
| | สหกรณ์เครดิตยูเนียน | ๑ | ๓๔๕ |
| ๒๕๖๖ | สหกรณ์การเกษตร | ๔๐ | ๕๘,๗๘๓ |
| | สหกรณ์ออมทรัพย์ | ๑๓ | ๑๓,๓๓๔ |
| | สหกรณ์บริการ | ๖ | ๕๔๘ |
| | สหกรณ์นิคม | ๓ | ๑๐,๑๒๔ |
| | สหกรณ์เครดิตยูเนียน | ๒ | ๔๐๐ |
| ๒๕๖๗ | สหกรณ์การเกษตร | ๓๙ | ๕๘,๓๑๑ |
| | สหกรณ์ออมทรัพย์ | ๑๓ | ๑๓,๒๕๗ |
| | สหกรณ์บริการ | ๖ | ๕๔๘ |
| | สหกรณ์นิคม | ๓ | ๑๐,๑๓๑ |
| | สหกรณ์เครดิตยูเนียน | ๒ | ๓๔๕ |

ที่มา : สำนักงานสหกรณ์จังหวัดสระแก้ว ; ปี ๒๕๖๗ (หมายเหตุ เฉพาะสหกรณ์ที่มีสถานะดำเนินการ ยกเว้นเลิกและชำระบัญชี)

ตารางที่ ๔๗ จำนวนสมาชิกสหกรณ์ของจังหวัดสระแก้ว ตั้งแต่ปี ๒๕๖๓-๒๕๖๗

| ปี | ประเภทสหกรณ์ | จำนวนสหกรณ์ (แห่ง) | จำนวนสมาชิก (ราย) |
|------|---------------------|--------------------|-------------------|
| ๒๕๖๓ | สหกรณ์การเกษตร | ๔๓ | ๕๘,๙๕๒ |
| | สหกรณ์ออมทรัพย์ | ๑๓ | ๑๒,๕๕๒ |
| | สหกรณ์บริการ | ๗ | ๔๑๗ |
| | สหกรณ์นิคม | ๓ | ๑๑,๑๓๐ |
| ๒๕๖๔ | สหกรณ์การเกษตร | ๔๓ | ๖๒,๘๑๕ |
| | สหกรณ์ออมทรัพย์ | ๑๒ | ๑๒,๘๒๑ |
| | สหกรณ์บริการ | ๖ | ๔๕๐ |
| | สหกรณ์นิคม | ๓ | ๑๐,๙๒๖ |
| | สหกรณ์เครดิตยูเนียน | ๑ | ๓๔๕ |
| ๒๕๖๕ | สหกรณ์การเกษตร | ๔๑ | ๖๑,๓๗๗ |
| | สหกรณ์ออมทรัพย์ | ๑๒ | ๑๒,๘๑๒ |
| | สหกรณ์บริการ | ๖ | ๔๕๐ |
| | สหกรณ์นิคม | ๓ | ๑๐,๙๒๖ |
| | สหกรณ์เครดิตยูเนียน | ๑ | ๓๔๕ |
| ๒๕๖๖ | สหกรณ์การเกษตร | ๔๐ | ๕๘,๗๘๓ |
| | สหกรณ์ออมทรัพย์ | ๑๓ | ๑๓,๓๓๔ |
| | สหกรณ์บริการ | ๖ | ๕๔๘ |
| | สหกรณ์นิคม | ๓ | ๑๐,๑๒๔ |
| | สหกรณ์เครดิตยูเนียน | ๒ | ๔๐๐ |
| ๒๕๖๗ | สหกรณ์การเกษตร | ๓๙ | ๕๘,๓๑๑ |
| | สหกรณ์ออมทรัพย์ | ๑๓ | ๑๓,๒๕๗ |
| | สหกรณ์บริการ | ๖ | ๕๔๘ |
| | สหกรณ์นิคม | ๓ | ๑๐,๑๓๑ |
| | สหกรณ์เครดิตยูเนียน | ๒ | ๓๔๕ |

ที่มา : สำนักงานสหกรณ์จังหวัดสระแก้ว ; ปี ๒๕๖๗ (หมายเหตุ เฉพาะสหกรณ์ที่มีสถานะดำเนินการ ยกเว้นเลิกและชำระบัญชี)

ตารางที่ ๔๘ สถิติจำนวนสหกรณ์ภาคการเกษตร (สหกรณ์การเกษตร) ของจังหวัดสระแก้ว ตั้งแต่ปี ๒๕๖๔-๒๕๖๗

| อำเภอ | ปี ๒๕๖๔ | | ปี ๒๕๖๕ | | ปี ๒๕๖๖ | | ปี ๒๕๖๗ | |
|--------------|-----------|---------------|-----------|---------------|-----------|---------------|-----------|---------------|
| | จำนวน | | จำนวน | | จำนวน | | จำนวน | |
| | สหกรณ์ | สมาชิก | สหกรณ์ | สมาชิก | สหกรณ์ | สมาชิก | สหกรณ์ | สมาชิก |
| เมืองสระแก้ว | ๖ | ๔๖,๔๕๔ | ๕ | ๔๕,๑๙๗ | ๕ | ๔๑,๖๔๒ | ๕ | ๔๑,๒๙๐ |
| เขาฉกรรจ์ | ๓ | ๓๗๐ | ๓ | ๓๗๐ | ๓ | ๓๘๐ | ๒ | ๒๘๓ |
| วังน้ำเย็น | ๖ | ๑,๓๑๕ | ๖ | ๑,๓๑๕ | ๗ | ๑,๔๐๙ | ๗ | ๑,๔๐๓ |
| วังสมบูรณ์ | ๕ | ๑,๐๗๒ | ๕ | ๑,๐๗๒ | ๔ | ๑,๐๐๕ | ๔ | ๙๗๒ |
| คลองหาด | ๔ | ๑,๑๑๙ | ๔ | ๑,๑๑๙ | ๓ | ๘๗๗ | ๓ | ๘๗๘ |
| วัฒนานคร | ๙ | ๔,๓๘๖ | ๘ | ๔,๒๐๕ | ๘ | ๔,๕๗๒ | ๘ | ๔,๕๙๙ |
| อรัญประเทศ | ๕ | ๔,๒๘๖ | ๕ | ๔,๒๘๖ | ๕ | ๔,๕๐๘ | ๕ | ๔,๔๑๐ |
| โคกสูง | ๒ | ๑,๘๖๑ | ๒ | ๑,๘๖๑ | ๒ | ๑,๘๖๘ | ๒ | ๑,๘๖๘ |
| ตาพระยา | ๓ | ๑,๙๕๒ | ๓ | ๑,๙๕๒ | ๓ | ๒,๕๒๒ | ๓ | ๒,๖๐๘ |
| รวม | ๔๓ | ๖๒,๘๑๕ | ๔๑ | ๖๑,๓๗๗ | ๔๐ | ๕๘,๗๘๓ | ๓๙ | ๕๘,๓๑๑ |

ที่มา : สำนักงานสหกรณ์จังหวัดสระแก้ว ; ปี ๒๕๖๗ (หมายเหตุ เฉพาะสหกรณ์ที่มีสถานะดำเนินการ ยกเว้นเลิกและชำระบัญชี)

ตารางที่ ๔๙ จำนวนกลุ่มเกษตรกรของจังหวัดสระแก้ว ตั้งแต่ปี ๒๕๖๑-๒๕๖๗

| อำเภอ | จำนวนกลุ่ม | | | | | สมาชิก |
|--------------|------------|---------|---------|---------|---------|--------|
| | ปี ๒๕๖๓ | ปี ๒๕๖๔ | ปี ๒๕๖๕ | ปี ๒๕๖๖ | ปี ๒๕๖๗ | |
| เมืองสระแก้ว | ๒ | ๒ | ๒ | ๑ | ๑ | ๒๑๑ |
| เขาฉกรรจ์ | ๑ | ๒ | ๒ | ๒ | ๒ | ๙๙ |
| วังน้ำเย็น | ๔ | ๓ | ๔ | ๕ | ๕ | ๒๑๒ |
| วังสมบูรณ์ | ๓ | ๓ | ๓ | ๓ | ๓ | ๑๓๒ |
| คลองหาด | ๑ | ๑ | - | - | - | - |
| วัฒนานคร | - | - | - | - | - | - |
| อรัญประเทศ | ๗ | ๘ | ๗ | ๖ | ๖ | ๒๓๔ |
| โคกสูง | - | ๑ | ๑ | ๑ | ๑ | ๖๕ |
| ตาพระยา | ๑ | ๑ | ๑ | ๑ | ๑ | ๖๑ |
| รวม | ๑๙ | ๒๑ | ๒๐ | ๑๙ | ๑๙ | ๑,๐๑๔ |

ที่มา : สำนักงานสหกรณ์จังหวัดสระแก้ว, ๒๕๖๖

ตารางที่ ๕๐ แปลงใหญ่ จังหวัดสระแก้ว ปี ๒๕๕๙ - ๒๕๖๗

| ลำดับ | หน่วยงานเจ้าของสินค้า | ชนิดสินค้า | จำนวนแปลง | เกษตรกร (ราย) | พื้นที่ (ไร่) |
|-------|-----------------------|-----------------|-----------|---------------|---------------|
| ๑ | กรมส่งเสริมการเกษตร | ๑. ข้าวโพดฝักสด | ๑ | ๓๔ | ๖๓๔.๒๕ |
| | | ๒. พืชผัก | ๑๐ | ๓๙๐ | ๖,๘๖๑.๒๕ |
| | | ๓. เมล่อน | ๒ | ๖๐ | ๖๑.๐๐ |
| | | ๔. สมุนไพร | ๔ | ๑๒๖ | ๑,๔๙๔.๒๕ |
| | | ๕. มันสำปะหลัง | ๒๑ | ๙๑๕ | ๒๒,๕๐๙.๕๐ |
| | | ๖. อ้อยโรงงาน | ๑๓ | ๔๑๕ | ๑๒,๖๙๔.๐๐ |
| | | ๗. จิ้งหรีด | ๒ | ๘๐ | ๒๘๗.๒๕ |

ตารางที่ ๕๐ (ต่อ) แปลงใหญ่ จังหวัดสระแก้ว ปี ๒๕๕๙ - ๒๕๖๘

| ลำดับ | หน่วยงานเจ้าของสินค้า | ชนิดสินค้า | จำนวนแปลง | เกษตรกร (ราย) | พื้นที่ (ไร่) |
|-------|-----------------------|-----------------|-----------|---------------|---------------|
| ๑ | กรมส่งเสริมการเกษตร | ๑. ข้าวโพดฝักสด | ๑ | ๓๔ | ๖๓๔.๒๕ |
| | | ๒. พืชผัก | ๑๐ | ๓๙๐ | ๖,๘๖๑.๒๕ |
| | | ๓. เมล่อน | ๒ | ๖๐ | ๖๑.๐๐ |
| | | ๔. สมุนไพร | ๔ | ๑๒๖ | ๑,๔๙๔.๒๕ |
| | | ๕. มันสำปะหลัง | ๒๑ | ๙๑๘ | ๒๓,๐๔๕.๒๕ |
| | | ๖. อ้อยโรงงาน | ๑๔ | ๔๕๒ | ๑๓,๐๓๗.๕๐ |
| | | ๗. จิ้งหรีด | ๒ | ๘๐ | ๒๘๗.๒๕ |
| | | ๘. ชมพู่ | ๒ | ๑๐๗ | ๑,๔๕๓.๒๕ |
| | | ๙. มะม่วง | ๒ | ๖๙ | ๒,๑๕๕.๗๕ |
| | | ๑๐. ลำไย | ๙ | ๓๕๑ | ๖,๒๘๓.๐๐ |

| ลำดับ | หน่วยงานเจ้าของสินค้า | ชนิดสินค้า | จำนวน แปลง | เกษตรกร (ราย) | พื้นที่ (ไร่) |
|-------------|-----------------------|------------------------|---------------|---------------|---------------|
| | | ๑๑. ปาล์มน้ำมัน | ๑ | ๓๘ | ๑,๑๑๐.๕๐ |
| | | ๑๒. ข้าวโพดเลี้ยงสัตว์ | ๑ | ๔๔ | ๙๔๙.๕๐ |
| | | ๑๓. ไม้ | ๑ | ๓๐ | ๕๒๔.๒๕ |
| | | ๑๔. มะพร้าวน้ำหอม | ๑ | ๓๓ | ๖๑๐.๐๐ |
| | | ๑๕. มะม่วงหิมพานต์ | ๒ | ๖๐ | ๑,๒๗๓.๕๐ |
| | | รวม | ๗๓ | ๒,๗๙๒ | ๕๙,๗๘๑.๐๐ |
| ๒ | การยางแห่งประเทศไทย | ๑๖. ยางพารา | ๗ | ๓๐๔ | ๕,๙๘๗.๕๐ |
| ๓ | กรมประมง | ๑๗. ปลาน้ำจืด | ๓ | ๑๐๓ | ๑๐๔.๕๐ |
| ๔ | กรมการข้าว | ๑๘. ข้าว | ๒๖ | ๑๓๒๐ | ๒๕,๓๗๒.๒๕ |
| ๕ | กรมปศุสัตว์ | ๑๙. ไก่พื้นเมือง | ๑ | ๑๐๐ | ๕,๑๕๙.๐๐ |
| | | ๒๐. ไก่เนื้อ | ๑ | ๓๑ | ๘๘๓.๐๐ |
| | | ๒๑. โคเนื้อ | ๑๑ | ๕๑๐ | ๓,๖๑๐.๐๐ |
| | | ๒๒. พืชอาหารสัตว์ | ๓ | ๑๓๔ | ๑,๐๒๙.๐๐ |
| | | ๒๓. แพะ | ๑ | ๓๑ | ๔๑๓.๐๐ |
| | | รวมปศุสัตว์ | ๑๗ | ๘๐๖ | ๑๑,๐๙๔.๐๐ |
| รวมทั้งสิ้น | | | ๑๒๖ | ๕,๓๒๕ | ๑๐๒,๓๓๘.๗๕ |

ที่มา : สำนักงานเกษตรจังหวัดสระแก้ว ; กุมภาพันธ์ ๒๕๖๘

๒.๖ ข้อมูลจำนวนอาสาสมัครเกษตรกรของจังหวัด

ตารางที่ ๕๑ จำนวนอาสาสมัครด้านการเกษตรและสหกรณ์จังหวัดสระแก้ว ปี ๒๕๖๗

| อำเภอ | ครูบัญชีอาสา | หมอดินอาสา | ประมงอาสา | เศรษฐกิจการเกษตรอาสา | ครูยางอาสา | อาสาสมัครนิรโทษคดีเพื่อเกษตรกร | อาสาสมัครเกษตรและสหกรณ์ | อาสาปศุสัตว์ | อาสาสมัครหมูล่าง | อาสาสมัครสหกรณ์ | อาสาสมัครชลประทาน | ขานอาสา | เกษตรกรหมู่บ้าน | สารวัตรเกษตรอาสา | หมอนไหมอาสา | Qอาสา | รวม | |
|--------------|--------------|------------|-----------|----------------------|------------|--------------------------------|-------------------------|--------------|------------------|-----------------|-------------------|---------|-----------------|------------------|-------------|-------|---------------|-------------------|
| | | | | | | | | | | | | | | | | | สาขา (นับซ้ำ) | บุคคล (ไม่นับซ้ำ) |
| เมืองสระแก้ว | ๑๐ | ๑๒๙ | ๙ | ๑ | ๙ | ๑๗ | ๐ | ๑๐ | ๑๘ | ๑ | ๑ | ๐ | ๑๓๐ | ๒๑ | ๑ | ๓ | ๓๕๖ | ๓๑๒ |
| คลองหาด | ๖ | ๗๙ | ๑๑ | ๑ | ๐ | ๑๗ | ๐ | ๗ | ๒๘ | ๐ | ๑ | ๐ | ๒๓๗ | ๖ | ๑ | ๖ | ๔๐๐ | ๓๖๐ |
| ตาพระยา | ๖ | ๖๙ | ๑๑ | ๑ | ๐ | ๑๓ | ๐ | ๗ | ๖ | ๐ | ๕ | ๐ | ๖๔ | ๑ | ๓ | ๒ | ๑๘๘ | ๑๖๐ |
| วังน้ำเย็น | ๕ | ๘๙ | ๑๑ | ๑ | ๑ | ๑๕ | ๐ | ๑๗ | ๑๘ | ๐ | ๑ | ๑ | ๑๗๑ | ๗ | ๐ | ๔ | ๓๔๐ | ๓๐๗ |
| วัฒนานคร | ๑๔ | ๑๒๘ | ๑๒ | ๑ | ๔ | ๑๕ | ๐ | ๑๔ | ๑๑ | ๐ | ๙ | ๑ | ๑๑๕ | ๔๑ | ๗ | ๕ | ๓๗๗ | ๓๓๗ |
| อรัญประเทศ | ๖ | ๑๒๖ | ๒ | ๑ | ๐ | ๑๐ | ๐ | ๑๒ | ๑๗ | ๑๓ | ๐ | ๐ | ๑๑๔ | ๔ | ๐ | ๓ | ๓๐๘ | ๒๘๗ |
| เขาฉกรรจ์ | ๑๒ | ๗๖ | ๒๐ | ๒ | ๔ | ๑๖ | ๐ | ๑๒ | ๗ | ๐ | ๑ | ๑ | ๑๖๓ | ๔ | ๔ | ๔ | ๓๒๖ | ๒๘๒ |
| โคกสูง | ๘ | ๔๕ | ๒ | ๑ | ๐ | ๑๑ | ๐ | ๓ | ๗ | ๐ | ๐ | ๐ | ๔๑ | ๓๑ | ๔ | ๒ | ๑๕๕ | ๑๓๕ |
| วังสมบูรณ์ | ๗ | ๕๒ | ๗ | ๑ | ๐ | ๑๖ | ๐ | ๗ | ๑๓ | ๐ | ๐ | ๐ | ๕๐ | ๓๓ | ๐ | ๑ | ๑๘๗ | ๑๕๕ |
| รวม | ๗๓ | ๗๙๓ | ๘๕ | ๑๐ | ๑๔ | ๑๓๐ | ๐ | ๘๙ | ๑๒๕ | ๑๔ | ๑๘ | ๓ | ๑,๐๘๕ | ๑๔๘ | ๒๐ | ๓๐ | ๒,๖๓๗ | ๒,๓๓๕ |

ที่มา : สำนักงานเกษตรจังหวัดสระแก้ว ; มีนาคม ๒๕๖๘ (<https://asa-center.doae.go.th/>)