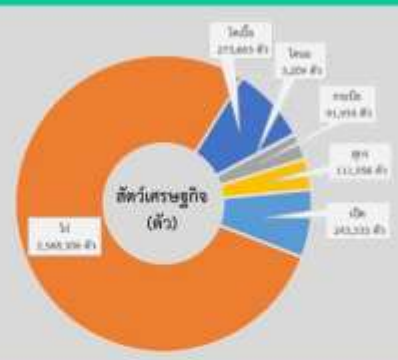


ข้อมูลพื้นฐานจังหวัดสกลนคร



GPP ปี 2566 จังหวัดสกลนครมูลค่า 71,494 ล้านบาท สาขาเกษตรกรรมการป่าไม้ และการประมงมีมูลค่า 19,465 ล้านบาท ซึ่งเป็นสาขาที่หารายได้มากที่สุด ประชากร 1,134,091 คน 411,950ครัวเรือน ครัวเรือนเกษตร 134,716 ครัวเรือน (32.70%) แหล่งน้ำที่สำคัญ (ข้อมูล ณ 17 เมษายน 2569) เชื่อน้ำออน ปริมาณน้ำเฉลี่ย 249.150 ล้านลบม. (47.91 %) เชื่อน้ำหุง ปริมาณน้ำเฉลี่ย 91,360 ล้านลบม. (55.21 %) นองอาหาร ปริมาณน้ำเฉลี่ย 185,049 ล้านลบม. (69.33 %) จังหวัดสกลนครมีแหล่งน้ำชลประทาน มี 447 โครงการ เก็บกักน้ำได้ 2,145 ล้าน ลบม. พื้นที่ชลประทาน 585,950 ไร่ คิดเป็นร้อยละ 19.80 ของพื้นที่การเกษตร

สินค้าเด่น/GI

- เนื้อโคขุนโพนยางคำ
- หมากเฒ่า
- ข้าวสาขาทองหยง สกลพวาปี
- ผ้าครามธรรมชาติ
- เนื้อครามสกลนคร
- เนาวรีช

ข้อมูลเกษตรอินทรีย์

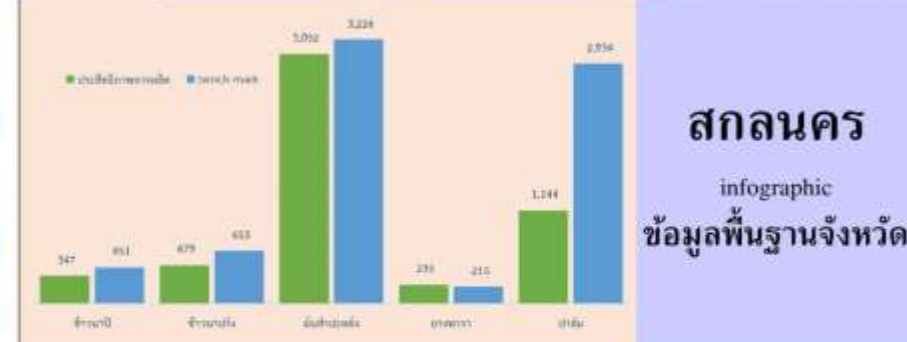
ชนิดสินค้า	จำนวนกลุ่ม/ราย	จำนวนไร่
ข้าวอินทรีย์	829 ราย	7,427.75
พืชผสมผสาน, ไม้ผล	12 ราย	83.753

การรับรอง GAP

ชนิดสินค้า	จำนวนฟาร์มแปลง
ข้าว (GAP)	217 ราย 233 แปลง 1,666.25 ไร่
พืชอื่นๆ (มาตรฐานพืชอาหารและพืชสมุนไพร)	555 (แปลง)
ประมง	31 (ฟาร์ม)
ปศุสัตว์	278 (ฟาร์ม)

การรับรองมาตรฐาน GFM

ชนิดสินค้า	จำนวนฟาร์ม
ปศุสัตว์	248 (ฟาร์ม)



ภัยพิบัติด้านการเกษตร

จังหวัดสกลนครได้รับผลกระทบจากทุกภัยอันเนื่องมาจากพายุและสภาพอากาศแปรปรวนหลายครั้งในรอบปี 2568 ส่งผลให้พื้นที่การเกษตรได้รับความเสียหายจำนวน 16 อำเภอ มีเกษตรกรได้รับผลกระทบด้านพืช จำนวน 9,273 ราย จำนวน 73,958.53 ไร่ และด้านประมง 31 ไร่ ทั้งนี้ จังหวัดสกลนครได้ดำเนินการจ่ายเงินช่วยเหลือเกษตรกรตามระเบียบกระทรวงการคลังว่าด้วยเงินทดรองราชการฯ แล้ว จำนวน 6,011 ราย พื้นที่เสียหาย 51,658.03 ไร่ วงเงินการให้ความช่วยเหลือ 69,578,824.20 บาท และอยู่ระหว่างขออนุมัติจ่ายเงินให้กับเกษตรกรผู้ประสบภัย จำนวน 3,262 ราย พื้นที่เสียหาย

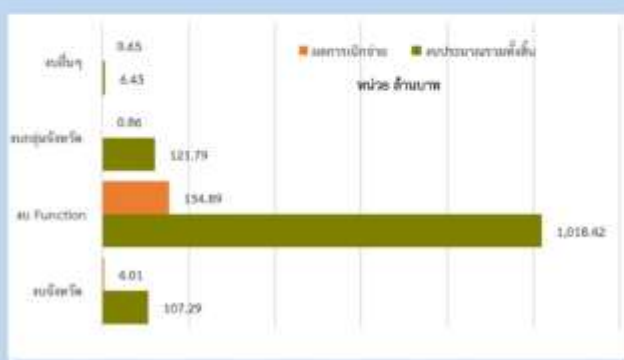
ข้อมูลด้านสหกรณ์ (สำนักงานสหกรณ์จังหวัดสกลนคร ข้อมูล ณ กันยายน 2568)

จำนวนสหกรณ์ในพื้นที่จังหวัดสกลนคร ที่มีสถานะในการดำเนินธุรกิจจำนวน 86 แห่ง (สหกรณ์การเกษตร 56 แห่ง สหกรณ์ร้านค้า 3 แห่ง สหกรณ์บริการ 7 แห่ง สหกรณ์ออมทรัพย์ 9 แห่ง สหกรณ์เครดิตยูเนียน 11 แห่ง) มีสมาชิกรวม จำนวน 173,720 คนปริมาณธุรกิจรวม จำนวน 36,956.12 ล้านบาท โดยมีผลการจัดระดับความเข้มแข็งในระดับชั้น 1 จำนวน 30 แห่ง (สหกรณ์การเกษตร 15 แห่ง, สหกรณ์อเนกภาคการเกษตร จำนวน 15 แห่ง) สหกรณ์ชั้นที่ 2 จำนวน 26 แห่ง (สหกรณ์การเกษตร 24 แห่ง, สหกรณ์อเนกภาคการเกษตร จำนวน 2 แห่ง) สหกรณ์ ชั้นที่ 3 จำนวน 30 แห่ง (สหกรณ์การเกษตร จำนวน 18 แห่ง, สหกรณ์อเนกภาคการเกษตร จำนวน 12 แห่ง) กลุ่มเกษตรกร จำนวน 73 แห่ง มีสมาชิกรวม จำนวน 5,872 คน มีปริมาณธุรกิจรวมรวม จำนวน 256.10 ล้านบาท โดยมีผลการจัดระดับชั้นกลุ่มเกษตรกรมีกลุ่มเกษตรกรชั้น 1 จำนวน 0 แห่ง กลุ่มเกษตรกรชั้น 2 จำนวน 11 แห่ง กลุ่มเกษตรกรชั้น 3 จำนวน 62 แห่ง (สำนักงานสหกรณ์จังหวัดสกลนคร ข้อมูล ณ 30 กันยายน 2567)

โรงงานที่สร้างอยู่ในจังหวัดสกลนคร มี 10 แห่ง ได้แก่ 1) บริษัท ไทยรุ่งเรืองอุตสาหกรรมผลิตน้ำตาลทราย น้ำตาลทรายขาว น้ำตาลทรายขาวบริสุทธิ์ 2) บริษัท ไทยรุ่งเรืองอุตสาหกรรมผลิตพลังงานไฟฟ้าจากเชื้อเพลิงชีวมวล (กากอ้อย) ขนาดกำลังการผลิต 48 เมกะวัตต์ 3) บริษัท ทีโรนสตาร์ช จำกัด ผลิตแป้งมันสำปะหลัง, ผลิตพลังงานไฟฟ้าจากเชื้อเพลิงกากชิววมวลเพื่อใช้ในโรงงานขนาด 3,201 KW (นำเสียจากกระบวนการผลิตแป้งมันสำปะหลัง) 4) บริษัท โซลาร์ เพาเวอร์ (สกลนคร) 2 จำกัด ผลิตพลังงานไฟฟ้าจากเซลล์แสงอาทิตย์ กำลังการผลิต 7.46 เมกะวัตต์ 5) บริษัท โซล่า เพาเวอร์ (สกลนคร) 1 จำกัด ผลิตพลังงานไฟฟ้าจากเซลล์แสงอาทิตย์ กำลังการผลิต 6 เมกะวัตต์ 6) บริษัท ซีแอลที รับเบอร์ (ประเทศไทย) จำกัด ผลิตยางพ่องเอสทีอาร์ 20, ยางผสม, ยางครป 7) บริษัท พร็อพเพอร์ตี้คอนกรีต (2012) จำกัด ผลิตแป้งมันสำปะหลัง 8) บริษัท โคโยต้าสกลนคร จำกัด สาขาที่ 00004 ซ่อมแซมเครื่องยนต์และส่วนประกอบหรืออุปกรณ์ของเครื่องยนต์ 9) บริษัท แล็บไซอุท โปรดักส์ จำกัด ผลิตน้ำมันปาล์ม 10) บริษัท ศรีศรี ออโรอินดัสทรี จำกัด (มหาชน) ผลิตยางพ่องเอสทีอาร์ 20, ยางผสม, ยางครป (สำนักงานอุตสาหกรรมจังหวัดสกลนคร เมษายน 2568)

ระบบส่งเสริมการเกษตรแบบแปลงใหญ่

จังหวัดสกลนครมีแปลงใหญ่ 163 แปลงสินค้า 23 ชนิด จำนวนเกษตรกรรวมกลุ่ม 10,201 ราย ไร่พื้นที่ 110,625.97 ไร่ และมีกลุ่มสถาบันเกษตรกร วิสาหกิจชุมชน 2,313 กลุ่ม ศกพ. 18 ศูนย์ ศกพ. ศูนย์เครือข่าย 260 ศูนย์ (ที่มา : สำนักงานเกษตรจังหวัดสกลนคร ข้อมูล ณ ธันวาคม 2568)



ปี 2569 มีงบประมาณเพื่อการพัฒนาการเกษตร 1,253,970,580.92 บาท

จังหวัดสกลนคร วันที่ 30 มกราคม 2569 มีจำนวนทั้งสิ้น 447 โครงการ วงเงินงบประมาณรวม 1,253,970,580.92 บาท มีผลการเบิกจ่ายรวม 160,436,610.99 บาท คิดเป็นร้อยละ 12.79 ของงบประมาณทั้งหมด โดยงบประมาณส่วนใหญ่มาจากงบของส่วนราชการต้นสังกัด (Function Base) การดำเนินงานตามงบ Function Base ครอบคลุมด้านพืช ปศุสัตว์ ประมง กลุ่ม/สหกรณ์ และชลประทาน โดยเน้นการส่งเสริมพัฒนา และยกระดับประสิทธิภาพการผลิตและโครงสร้างพื้นฐานด้านการเกษตร ด้านชลประทานเป็นการกิจหลัก มีจำนวนโครงการและวงเงินงบประมาณสูงสุด มุ่งเน้นการก่อสร้าง ปรับปรุง และพัฒนาแหล่งน้ำเพื่อเพิ่มพื้นที่ชลประทาน สำหรับงบประมาณจังหวัดและกลุ่มจังหวัด (Area Base) มีการดำเนินงานด้านเกษตรมูลค่าสูง ด้านพืช และด้านชลประทาน เพื่อสนับสนุนการพัฒนาเชิงพื้นที่และยกระดับภาคการเกษตรของจังหวัดอย่างยั่งยืน

ข้อมูลพื้นฐานของจังหวัดสกลนคร

1. ข้อมูลด้านการเกษตรของจังหวัด (ข้อมูล ณ เมษายน 2569)

1.1 พื้นที่ทั้งหมด 6,003,602 ไร่ เป็นพื้นที่เกษตรกรรม 2,986,118.80 ไร่ (49.74% ของพื้นที่ทั้งหมด) เป็นพื้นที่ปลูกข้าว 2,209,956 ไร่ พืชไร่ 143,699 ไร่ พืชผัก 13,223 ไร่ ไม้ผล 20,824 ไร่ ไม้ยืนต้น 469,636 ไร่ สมุนไพรและเครื่องเทศ 339 ไร่ ทွ่งหญ้าเลี้ยงสัตว์และโรงเรือนเลี้ยงสัตว์ 116,783.80 ไร่ และเพาะเลี้ยงสัตว์น้ำ 11,658 ไร่ โดยมีพื้นที่เกษตรกรรมในเขตชลประทาน 585,950 ไร่ คิดเป็นร้อยละ 19.62 ของพื้นที่การเกษตร

1.2 สถานการณ์ด้านทรัพยากรการผลิตและแนวโน้ม (ณ เมษายน 2569) ดังนี้

1) ปริมาณน้ำภาพรวมจังหวัด

- แหล่งน้ำขนาดใหญ่ 3 โครงการ 540.747 ลบ.ม.
- อ่างเก็บน้ำขนาดกลาง 34 แห่ง / เล็ก 78 แห่ง 654.799 ลบ.ม.
- ปริมาณน้ำท่า คิดเป็น 46.06 % ของความจุลน้ำ (จากระดับตลิ่ง)

2) ปริมาณน้ำฝนสะสม ตั้งแต่ มกราคม 2568 ถึง ธันวาคม 2568 เฉลี่ย 1,910.80 มม.

ปริมาณน้ำฝนสะสม 30 ปี ตั้งแต่ มกราคม 2568 ถึง ธันวาคม 2568 เฉลี่ย 1,910.80 มม.

3) การใช้ประโยชน์และความเหมาะสมของดินเพื่อการเพาะปลูก (Agri-Map analytic)

พื้นที่การเกษตรสามารถจำแนกระดับความเหมาะสมของดินสำหรับการปลูกพืชเศรษฐกิจหลัก ได้แก่ ข้าว อ้อย มันสำปะหลัง ยางพารา และปาล์มน้ำมัน ออกเป็น 4 ระดับ คือ เหมาะสมสูง เหมาะสมปานกลาง เหมาะสมเล็กน้อย และไม่เหมาะสม โดยมีรายละเอียดดังนี้

พืช	พื้นที่เหมาะสมสูง (ไร่)	พื้นที่เหมาะสมปานกลาง (ไร่)	พื้นที่เหมาะสมเล็กน้อย (ไร่)	พื้นที่ไม่เหมาะสม (ไร่)
ข้าว	318,641.41	880,000.41	503,413.53	690,743.16
อ้อย	1,751.72	101,043.24	22.31	44,574.90
มันสำปะหลัง	-	101,111.60	166,843.50	30,725.27
ยางพารา	26,242.26	253,509.63	141,054.05	20,652.52
ปาล์มน้ำมัน	-	1,027.67	7,763.29	5,223.56
รวม	346,635.39	1,336,692.55	753,364.78	791,919.41

ที่มา Agri-Map online : กุมภาพันธ์ 2569

1.3 ขนาดเศรษฐกิจของจังหวัด (GPP)¹ จังหวัดสกลนคร ปี 2566 มีมูลค่า 71,494 ล้านบาทอยู่ในลำดับที่ 10 ของภาคตะวันออกเฉียงเหนือ และลำดับที่ 43 ของประเทศ มูลค่าผลิตภัณฑ์มวลรวมจังหวัดเฉลี่ยต่อหัว (Per Capita : GPP) จำนวน 78,895 บาท อยู่ในลำดับที่ 17 ของภาคตะวันออกเฉียงเหนือ และอยู่ในลำดับที่ 72 ของประเทศ จำนวนประชากร² 1,134,091 คน 411,950 ครัวเรือน เป็นภาคการเกษตร³ 134,716 ครัวเรือน

ที่มา 1. สำนักงานคลังจังหวัดสกลนคร 2. ที่ทำการปกครองจังหวัดสกลนคร 3. สำนักงานเกษตรจังหวัดสกลนคร

1.4 พืชเศรษฐกิจที่สำคัญ

จังหวัดสกลนครมีการเพาะปลูกพืชเศรษฐกิจที่สำคัญหลายชนิด โดยข้าวนาปีเป็นพืชหลัก มีพื้นที่เพาะปลูกมากที่สุด จำนวน 2,045,686 ไร่ ให้ผลผลิตรวม 803,640 ตัน และมีผลผลิตเฉลี่ย 400 กิโลกรัมต่อไร่ ข้าวนาปรังมีพื้นที่เพาะปลูก 150,394 ไร่ ให้ผลผลิตรวม 71,888 ตัน และมีผลผลิตเฉลี่ย 478 กิโลกรัมต่อไร่ พืชเศรษฐกิจที่ให้ผลผลิตเฉลี่ยต่อไร่สูง ได้แก่ อ้อยโรงงาน มีผลผลิตเฉลี่ย 9,200 กิโลกรัมต่อไร่ และมันสำปะหลัง มีผลผลิตเฉลี่ย 3,010 กิโลกรัมต่อไร่ รายละเอียดตามตาราง

พืช	พื้นที่ (ไร่)	ผลผลิต (ตัน)	ผลผลิตเฉลี่ย/ไร่(กก.)
ข้าวนาปี	2,045,686	803,640	400
ข้าวนาปรัง	150,394	71,888	478
เม่า	1,659	125	1,066
มันสำปะหลัง	91,844	144,449	3,010
อ้อยโรงงาน	19,217	69,215	9,200
ยางพารา	390,655	147,448	650
ปาล์มน้ำมัน	33,301	150,045	6,994

ที่มา สำนักงานเกษตรจังหวัดสกลนคร ข้อมูล ณ มีนาคม 2569

1.5 สัตว์เศรษฐกิจที่สำคัญได้แก่

จังหวัดสกลนครมีการเลี้ยงสัตว์เศรษฐกิจที่สำคัญหลายชนิด โดยมีเกษตรกรผู้เลี้ยงสัตว์กระจายอยู่ทั่วพื้นที่จังหวัด ไก่เป็นสัตว์ที่มีจำนวนเกษตรกรผู้เลี้ยงและจำนวนสัตว์มากที่สุด มีเกษตรกร 71,963 ราย จำนวน 2,568,306 ตัว รองลงมาคือโคเนื้อ มีเกษตรกร 52,060 ราย จำนวน 273,663 ตัว และเป็ด มีเกษตรกร 13,204 ราย จำนวน 243,335 ตัว ด้านกระบือและสุกรมีการเลี้ยงในระดับรองลงมา โดยมีกระบือ 91,934 ตัว และสุกร 111,956 ตัว รายละเอียดตามตาราง

ชนิดสัตว์	เกษตรกร (ราย)	จำนวน (ตัว)
โคเนื้อ	52,060	273,663
โคนม	128	3,209
กระบือ	17,078	91,934
สุกร	3,891	111,956
เป็ด	13,204	243,335
ไก่	71,963	2,568,306

ที่มา : สำนักงานปศุสัตว์จังหวัดสกลนคร ข้อมูล ณ ธันวาคม 2568

1.6 สินค้าเด่น/สินค้า GI ได้แก่

1.6.1 เนื้อโคขุนโพนย่างคำ (Pon Yang Kham Beef) ลักษณะเด่น คือ สีแดงสด ไขมันแทรกดี รสชาตินุ่ม และไม่มีกลิ่นสาบ ขั้นตอนการผลิตต้องใช้โคลูกผสมเพศผู้ อายุไม่เกิน 2 ปี น้ำหนักก่อนขุนไม่ต่ำกว่า 300 กิโลกรัม และต้องเลี้ยงไม่น้อยกว่า 12 เดือน โดยให้อาหารชั้น หญ้าสดหรือฟางตามมาตรฐานรวมถึงการเสริมพลังงานจากกากน้ำตาลเพื่อเพิ่มไขมันแทรกในกล้ามเนื้อ ก่อนเข้าชำแหละต้องผ่านการตรวจสอบคุณภาพโดยคณะกรรมการสหกรณ์

โดยมีพื้นที่ผลิตหลักในจังหวัดสกลนคร นครพนม มุกดาหาร และบึงกาฬ

1.6.2 หมากเฒ่าสกลนคร (Sakon Nakhon Mulberry) ลักษณะเด่นคือผลกลมขนาดเล็กเรียงเป็นพวง คล้ายช่อพริกไทย ผิวบาง เนื้อฉ่ำน้ำ และมีกลิ่นหอมเฉพาะตัว ผลสุกมีรสหวาน เปรี้ยว ฝาด หรือขม โดยมีค่าความหวานไม่ต่ำกว่า 12 บริกซ์

1.6.3 น้ำหมากเฒ่าสกลนคร (Sakon Nakhon Mulberry Juice) ลักษณะเด่นคือ มีลักษณะเฉพาะคือ รสหวานอมเปรี้ยว เจือฝาด และมีสีแดงหรือม่วงเข้มตามธรรมชาติ แบ่งออกเป็น 3 ประเภทหลัก ได้แก่ น้ำหมากเฒ่าแท้ 100% ซึ่งไม่เติมสารเจือปนใด ๆ น้ำหมากเฒ่าพร้อมดื่มซึ่งมีสัดส่วนน้ำหมากเฒ่าไม่น้อยกว่าร้อยละ 25 และน้ำหมากเฒ่าเข้มข้นที่มีค่าความเข้มข้นของสารละลายไม่น้อยกว่าร้อยละ 40 ขั้นตอนการผลิตเริ่มจากการคัดผลสุกสีดำ ล้างทำความสะอาด บีบแยกน้ำ แล้วนำไปฆ่าเชื้อก่อนบรรจุในภาชนะปิดสนิทที่ผ่านการฆ่าเชื้อผลิตภัณฑ์ที่ได้ ได้แก่ น้ำหมากเฒ่าแท้ น้ำหมากเฒ่าเข้มข้น น้ำหมากเฒ่าพร้อมดื่ม และไวน์หมากเฒ่า ซึ่งสะท้อนถึงคุณภาพและอัตลักษณ์ของสินค้าเกษตรแปรรูปท้องถิ่น

1.6.4 ข้าวฮางหอมทองสกลทวาปี (Sakon Dhavapi Haang Golden Aromatic Rice) ลักษณะเด่นคือเป็นข้าวกล้องคุณภาพสูงที่ได้จากพันธุ์ข้าวเหนียว กข.6 หรือข้าวเจ้า พันธุ์ข้าวดอกมะลิ 105 ในระยะน้ำนม ก่อนข้าวจะแก่จัด โดยปลูกในพื้นที่เฉพาะของจังหวัดสกลนคร ได้แก่ อำเภอวาริชภูมิ พังโคน และอากาศอำนวย ผ่านกระบวนการผลิตแบบดั้งเดิมที่สืบทอดในท้องถิ่น ลักษณะข้าวมีเมล็ดเรียวยาวสีเหลืองทองถึงน้ำตาลเข้ม กลิ่นหอม ขึ้นไม่เกินร้อยละ 10 ขั้นตอนการผลิตประกอบด้วยการบ่ม แช่น้ำ คัดแยกเมล็ดสีบ นึ่ง ราดน้ำเย็น ผึ่งลม และสีข้าวโดยไม่ขัดสี เพื่อรักษาคุณค่าทางโภชนาการ ผลิตภัณฑ์ที่ได้ ได้แก่ ข้าวกล้อง ข้าวฮางอบ และข้าวฮางงอก ซึ่งสะท้อนอัตลักษณ์และภูมิปัญญาท้องถิ่นของสกลนคร

1.6.5 ผ้าครามธรรมชาติ (Sakon Nakhon Natural Indigo Dyed Fabric) ลักษณะเด่น เป็นผ้าฝ้ายที่ผ่านการย้อมสีครามจากพืชครามธรรมชาติโดยใช้ภูมิปัญญาท้องถิ่นของชาวสกลนคร ทำให้ได้ผ้าที่มีโทนสีตั้งแต่ฟ้าอ่อนจนถึงน้ำเงินเข้มมีความมันวาว ไม่ตกสี และมีกลิ่นเฉพาะตัวเส้นใยที่ใช้เป็นฝ้ายเข็นมือหรือฝ้ายแท้ 100% ลวดลายสื่อถึงวัฒนธรรม เช่น ลายสะเก็ดธรรมลายเกล็ดเต่า และลายผ้าขามัว กระบวนการผลิตประกอบด้วยเตรียมเนื้อคราม การก่อก้อนน้ำย้อม การย้อมเส้นใยหรือย้อมผ้าทั้งผืนและการล้างตากในที่ร่มจนแห้ง ผลิตภัณฑ์ที่ได้มีความหลากหลาย เช่น ผ้าคลุมไหล่ ผ้าพันคอ ผ้าผืน เสื้อผ้าสำเร็จรูป และหมวกสะท้อนคุณค่าเชิงวัฒนธรรมและอัตลักษณ์ท้องถิ่นของจังหวัดสกลนคร

1.6.6 นมวาริช (Warich Milk) (อยู่ระหว่างการประกาศโฆษณา) เป็นผลิตภัณฑ์นมโคแท้ร้อยละ 100 คุณภาพสูง ผลิตจากแม่โคลูกผสมสายพันธุ์โฮลสไตน์ฟรีเซียน ในพื้นที่จังหวัดสกลนคร แปรรูปเป็นนมยูเอชที และนมพาสเจอร์ไรส์ผลิตภัณฑ์มีลักษณะเด่นด้านคุณภาพทางกายภาพและเคมี โดยมีเนื้อสัมผัสเข้มข้น รสชาติดี และมีองค์ประกอบทางโภชนาการเป็นไปตามมาตรฐานที่กำหนดวัตถุดิบมาจากฟาร์มโคนมที่ได้รับการรับรองมาตรฐาน GAP และผ่านการตรวจสอบคุณภาพน้ำนมดิบตามเกณฑ์ของสำนักงานมาตรฐานสินค้าเกษตรและอาหารแห่งชาติ (มกอช.) กระบวนการผลิตครอบคลุมตั้งแต่การเลี้ยงโคนม การจัดการฟาร์ม การรวบรวมและแปรรูปน้ำนม ภายใต้การควบคุมมาตรฐานโดยสหกรณ์โคนมวาริชภูมิ จำกัด และหน่วยงานที่เกี่ยวข้องทั้งนี้ การ

ดำเนินงานดังกล่าวมีส่วนสนับสนุนการยกระดับคุณภาพสินค้าเกษตร สร้างมูลค่าเพิ่ม และเสริมสร้างความเข้มแข็งให้แก่เกษตรกรในพื้นที่อย่างยั่งยืน

1.6.7 เนื้อกรมสกนกร (อยู่ระหว่างการประกาศโฆษณา) เป็นผลิตภัณฑ์จากไบโอทราฟฟิคชันหรือฝักอง ที่ผ่านกระบวนการผลิตตามภูมิปัญญาท้องถิ่นในพื้นที่จังหวัดสกนกร มีคุณภาพโดดเด่นด้านสี กลิ่น และความเหนียวมีลักษณะทางกายภาพเป็นเนื้อเหนียว หนืด ชัน สีน้ำตาลเข้มเป็นเงามันวาว และมีกลิ่นหอมตามธรรมชาติ พร้อมคุณสมบัติทางเคมีอยู่ในเกณฑ์มาตรฐานวัตถุติดและกระบวนการผลิตควบคุมตั้งแต่การปลูก การเก็บเกี่ยว และการแปรรูป โดยใช้วัตถุดิบในพื้นที่และดำเนินการตามหลักวิชาการควบคุมภูมิปัญญาท้องถิ่น กระบวนการผลิตประกอบด้วย การแช่ การตี การนวด และการเก็บรักษา โดยมีกระบวนการควบคุมคุณภาพในทุกขั้นตอนเพื่อให้ได้ผลิตภัณฑ์ที่ได้มาตรฐาน

1.7 สินค้า OTOP ของจังหวัด

จังหวัดสกนกร พบว่า สินค้าที่เกี่ยวข้องกับภาคการเกษตรส่วนใหญ่อยู่ใน กลุ่มผลิตภัณฑ์อาหาร ซึ่งมีบทบาทสำคัญในการสร้างรายได้ให้แก่ชุมชน โดยสินค้า OTOP 10 อันดับแรก (จากยอดการจำหน่ายสินค้า OTOP โดย สำนักงานพัฒนาชุมชนจังหวัดสกนกร) สามารถจำแนกสินค้าเกษตรตามประเภทสินค้าได้ดังนี้

1. ประเภทผลิตภัณฑ์นมและโคนม

เป็นกลุ่มสินค้าที่มียอดการจำหน่ายสูงสุด สะท้อนศักยภาพด้านการเลี้ยงโคนมและการแปรรูปผลิตภัณฑ์นมของจังหวัด ได้แก่

- สหกรณ์โคนมวาริชภูมิ จำกัด (นม UHT ตราวาริชภูมิ)
- สหกรณ์โคนมวาริชภูมิ จำกัด (นม UHT)
- สหกรณ์โคนมวาริชภูมิ จำกัด (นมพาสเจอร์ไรส์)
- ศูนย์รวมนมสถานีวิจัยทดสอบพันธุ์สัตว์สกนกร (ผลิตภัณฑ์นม)

กลุ่มสินค้านี้มีบทบาทสำคัญในการรองรับผลผลิตน้ำนมดิบของเกษตรกร และสร้างรายได้อย่างต่อเนื่องให้กับสหกรณ์และชุมชน

2. ประเภทผลิตภัณฑ์เนื้อโคและปศุสัตว์

เป็นสินค้าเกษตรที่มีมูลค่าสูงและเป็นจุดเด่นของจังหวัดสกนกร ได้แก่

- สหกรณ์การเลี้ยงปศุสัตว์ กรป.กลาง โพนยางคำ จำกัด (ผลิตภัณฑ์เนื้อโคขุน)
- สหกรณ์การเลี้ยงปศุสัตว์ กรป.กลาง โพนยางคำ จำกัด (ผลิตภัณฑ์แปรรูปจากเนื้อโค)
- สหกรณ์การเลี้ยงปศุสัตว์ กรป.กลาง โพนยางคำ จำกัด (ผลิตภัณฑ์อาหารจากปศุสัตว์)
- Master Beef (ล้อมพงษ์) ผลิตภัณฑ์เนื้อโคขุน

สะท้อนถึงความเข้มแข็งของระบบการผลิต การแปรรูป และการตลาดด้านปศุสัตว์ในพื้นที่

3. ประเภทผลิตภัณฑ์อาหารแปรรูปจากวัตถุดิบการเกษตร

เป็นการนำผลผลิตทางการเกษตรมาแปรรูปเพิ่มมูลค่าและสร้างอัตลักษณ์ท้องถิ่น ได้แก่

- นางเพชร นวลภักดิ์ (เนื้อหมูแปรรูปสามพี่น้อง)
- กลุ่มและผู้ประกอบการอาหารแปรรูปจากวัตถุดิบการเกษตรรายอื่น

กลุ่มสินค้านี้มีส่วนช่วยกระจายรายได้สู่ระดับครัวเรือนและชุมชนอย่างทั่วถึง

สรุปภาพรวม

สินค้า OTOP ที่มียอดการจำหน่ายสูงสุดของจังหวัดสกลนคร ส่วนใหญ่อยู่ในกลุ่มสินค้าเกษตรและอาหารแปรรูป โดยเฉพาะผลิตภัณฑ์นมและเนื้อโคขุน ซึ่งเป็นสินค้าเด่นที่สะท้อนศักยภาพของจังหวัดในการพัฒนาการเกษตรเชิงมูลค่า เพิ่มรายได้ให้เกษตรกร และเสริมสร้างความเข้มแข็งทางเศรษฐกิจฐานรากอย่างยั่งยืน

ที่มา : สำนักงานพัฒนาชุมชนจังหวัดสกลนคร (ณ ธันวาคม 2568)

1.8 โครงการชุมชนท่องเที่ยว OTOP นวัตวิถี

จังหวัดสกลนครมีชุมชนท่องเที่ยวรวมทั้งสิ้น 63 ชุมชน ประกอบด้วย ชุมชนท่องเที่ยว OTOP นวัตวิถี จำนวน 54 ชุมชน หมู่บ้าน OTOP/เพื่อการท่องเที่ยว จำนวน 6 ชุมชน และหมู่บ้านท่องเที่ยวโดยชุมชน จำนวน 3 ชุมชน โดยได้ดำเนินการประเมินศักยภาพชุมชนท่องเที่ยว แบ่งออกเป็น 4 ระดับ ได้แก่ ระดับ A จำนวน 3 ชุมชน ระดับ B จำนวน 13 ชุมชน ระดับ C จำนวน 34 ชุมชน และระดับ D จำนวน 13 ชุมชน ทั้งนี้ มีชุมชนท่องเที่ยวที่ได้รับงบประมาณโครงการส่งเสริมการท่องเที่ยวเชิงสร้างสรรค์ D-HOPE จำนวน 11 ชุมชน และในปีงบประมาณ พ.ศ. 2568 ได้รับการจัดสรรงบประมาณภายใต้โครงการท่องเที่ยวเชิงสร้างสรรค์ D-HOPE จำนวน 3 ชุมชน ได้แก่ บ้านนาทับแก อำเภอมือสองสกลนคร บ้านอุ่มเหมา อำเภอฟังโคน และบ้านกุดจิก อำเภอดงหลวง ซึ่งเป็นชุมชนที่มีจุดเด่นด้านการท่องเที่ยวเชิงวัฒนธรรม ภูมิปัญญาท้องถิ่น และวิถีชีวิตชุมชน

1.9 สหกรณ์การเกษตร

- 1) จำนวนสหกรณ์การเกษตรในจังหวัด 86 แห่ง สมาชิกสหกรณ์ 173,720 ราย
- 2) การจัดระดับความเข้มแข็งสหกรณ์ในจังหวัด
 - 2.1 สหกรณ์ ชั้น 1 จำนวน 30 แห่ง
 - 2.2 สหกรณ์ ชั้น 2 จำนวน 26 แห่ง
 - 2.3 สหกรณ์ ชั้น 3 จำนวน 30 แห่ง
 - 2.4 ไม่ผ่าน จำนวน - แห่ง

2. ข้อมูลการรับรองมาตรฐานสินค้าเกษตรปลอดภัยของจังหวัด (ข้อมูล ณ ธันวาคม 2568)

การรับรองมาตรฐานสินค้าเกษตรในพื้นที่จังหวัดสกลนคร พบว่ามีการดำเนินงานครอบคลุมทั้งภาคพืช ประมง และปศุสัตว์อย่างเป็นระบบ

ด้านข้าว มีการรับรองมาตรฐานเกษตรอินทรีย์ทั้งในระดับประเทศและสากล รวมจำนวนกว่า 1,000 แปลง พื้นที่รวมประมาณ 7,800 ไร่ และข้าวตามมาตรฐาน GAP และ GAP Seed รวมกว่า 5,500 ไร่

ด้านพืชอื่น ๆ มีการรับรองมาตรฐานเกษตรอินทรีย์และ GAP รวมกว่า 500 แปลง พื้นที่มากกว่า 2,000 ไร่ ครอบคลุมพืชอาหาร สมุนไพร พืชผสมผสาน และไม้ผล

ด้านประมง มีฟาร์มที่เข้ารับการตรวจประเมินและตรวจติดตามตามมาตรฐาน GAP หลายประเภท ครอบคลุมการเพาะเลี้ยงและอนุบาลสัตว์น้ำจืดในหลายชนิด

ด้านปศุสัตว์ มีเกษตรกรเข้าร่วมมาตรฐานรวม 278 ราย ปริมาณสัตว์กว่า 483,000 ตัว สะท้อนความเข้มแข็งของการยกระดับมาตรฐานการผลิตสินค้าเกษตรในพื้นที่อย่างต่อเนื่อง รายละเอียดตามตารางดังนี้

2.1 มาตรฐานเกษตรอินทรีย์

ชนิดสินค้า	จำนวนราย/แปลง	จำนวน (ไร่)
1. ข้าว		
มาตรฐานเกษตรอินทรีย์ไทย	42 กลุ่ม 770 ราย 967 แปลง	7,386.75 ไร่
มาตรฐานเกษตรอินทรีย์สากลสหรัฐอเมริกา NOP/USDA มาตรฐานยุโรป EU		
ข้าว	1 กลุ่ม 38 ราย 59 แปลง	446.50 ไร่

ที่มา : ศูนย์เมล็ดพันธุ์ข้าวสกลนคร, สมาพันธ์เกษตรอินทรีย์

ชนิดสินค้า	จำนวนราย/แปลง	จำนวน (ไร่)
2. พืชอื่นๆ		
เครื่องคั้นน้ำมะเขือเทศอินทรีย์ 100 %	1 โรง	
พืชผสมผสาน (ระยะปรับเปลี่ยน)	1	1.96 ไร่
พืชผสมผสาน	8	67.793 ไร่
ไม้ผล	3	14 ไร่

ที่มา : ศูนย์วิจัยและพัฒนาการเกษตรสกลนคร

2.2 มาตรฐาน GAP (Good Agricultural Practice)

ชนิดสินค้า	จำนวนราย/แปลง/ฟาร์ม	จำนวน (ไร่/ตัว)
1. พืชอื่นๆ (มาตรฐานพืชอาหารและพืชสมุนไพร)	555 แปลง	2,011.171 ไร่
2. ข้าว	217 ราย 233 แปลง	5,512.50 ไร่
2.1 การปฏิบัติทางการเกษตรที่ดีสำหรับข้าว (GAP)	13 กลุ่ม 214 ราย 233 แปลง	1,666.25 ไร่
2.2 การปฏิบัติทางการเกษตรที่ดีสำหรับการผลิตเมล็ดพันธุ์ข้าว (GAP Seed)	12 กลุ่ม 170 ราย 270 แปลง	3,026 ไร่
3. ประมง		
3.1 มาตรฐาน GAP มกษ 7436-2563 (แผนการตรวจประเมิน ปีงบประมาณ 2568)		
1) ฟาร์มเพาะเลี้ยงปลา		
1.1) ปลาอุกบักอูย	18 ฟาร์ม	87 ไร่
1.2) ปลาช่อน	2 ฟาร์ม	7 ไร่
1.3) ปลาหมอ	3 ฟาร์ม	4.75 ไร่
3.2 มาตรฐาน GAP มกษ 7436-2565 (แผนการตรวจประเมิน ปีงบประมาณ 2568)		
1) ฟาร์มเพาะและอนุบาล		
1.1) ปลาน้ำจืดรวม	2 ฟาร์ม	57.5 ไร่
3.3 มาตรฐาน GAP มกษ 7438-2565 (ตรวจติดตาม ปีงบประมาณ 2568)		
1) ฟาร์มอนุบาล		
1.1) ปลานิล	1 ฟาร์ม	109 ไร่
3.4 มาตรฐาน GAP กรมประมง (ตรวจติดตาม ปีงบประมาณ 2568)		
1) ฟาร์มเพาะเลี้ยง		
1.1) ปลาช่อน	1 ฟาร์ม	25 ไร่
1.2) ปลานิล (เลี้ยงในบ่อพลาสติก)	1 ฟาร์ม	282 ตรม.

ชนิดสินค้า	จำนวนราย/แปลง/ฟาร์ม	จำนวน (ไร่/ตัว)
1.3) ปลาไนล	2 ฟาร์ม	16 ไร่
2) อนุบาล		
1.1) ปลาไนล	1 ราย	5.6 ไร่
4. ปศุสัตว์	278	483,074 ตัว
4.1 ไก่เนื้อ	29	227,000 ตัว
4.2 ไก่ไข่	9	115,600 ตัว
4.3 สุกร	108	137,715 ตัว
4.4 โคนม	127	2,309 ตัว
4.5 โคเนื้อ	5	450 ตัว

ที่มา : สำนักงานเกษตรจังหวัดสกลนคร, สำนักงานปศุสัตว์จังหวัดสกลนคร, สำนักงานประมงจังหวัดสกลนคร, ศูนย์วิจัยและพัฒนาการเกษตรสกลนคร , ศูนย์เมล็ดพันธุ์ข้าวสกลนคร

**** เนื่องจาก กรมประมง ได้มีการยกเลิกการตรวจประเมินเพื่อการรับรอง มาตรฐาน GAP กรมประมง สัตว์น้ำ ในปีงบประมาณ 2568 และให้มีการยื่นขอการตรวจรับรองตามมาตรฐาน GAP มกษ 7436-2563 ,มาตรฐาน GAP มกษ 7438-2565 ซึ่งในปีงบประมาณ 2568 ศูนย์วิจัยและพัฒนาประมงน้ำจืดสกลนคร มีแผนการตรวจประเมินฟาร์มรายใหม่ จำนวน 36 ฟาร์ม และในจำนวน 36 ฟาร์ม เป็นฟาร์มใหม่ ฟาร์มที่ได้รับการรับรองฟาร์ม GAP กรมประมง ทั้งที่ยังไม่หมดอายุ และจะหมดอายุในปี 2568 และมีการตรวจติดตามมาตรฐาน มาตรฐาน GAP กรมประมง ที่ยังไม่หมดอายุ รายละเอียดฟาร์มที่มีแผนการเข้าตรวจประเมิน

2.3 มาตรฐาน GFM (Good Farming Management)

ชนิดสินค้า	จำนวนราย/ฟาร์ม	จำนวน (ตัว)
รวม	248	14,637 ตัว
1 กระบือ	21	331 ตัว
2 ไก่ไข่	10	611 ตัว
3 โคเนื้อ	56	1,068 ตัว
4 แพะ	14	428 ตัว
5 สัตว์ปีกพื้นเมือง	81	9,666 ตัว
6 สุกร	66	2,533 ตัว

ที่มา : สำนักงานปศุสัตว์จังหวัดสกลนคร

3. งบประมาณ ปี 2569 โครงการตามแผนปฏิบัติการด้านการเกษตรและสหกรณ์จังหวัดสกลนคร

รวมทั้งสิ้นจำนวน 447 โครงการ งบประมาณทั้งสิ้น 1,253,970,580.92 บาท ข้อมูล ณ วันที่ 30 มกราคม 2569 ดังนี้

แหล่งงบประมาณ (บาท)	จำนวนโครงการ	งบประมาทรวมทั้งสิ้น (บาท)	ผลการเบิกจ่าย ร้อยละ	คิดเป็น
งบประมาณจังหวัด	9	107,296,200.00	4,015,880.96	3.74
งบประมาณของส่วนราชการต้นสังกัด	424	1,018,429,846.92	154,896,707.82	15.21
งบกลุ่มจังหวัด	5	121,793,550.00	865,258.00	0.71
งบอื่นๆ	9	6,450,984	658,764.21	10.21
รวม	447	1,253,970,220.92	160,436,610.99	12.79

ผลการดำเนินงาน/ผลการปฏิบัติราชการสำคัญ ดังนี้

งบประมาณของส่วนราชการต้นสังกัด (Function Base)

1) งบประมาณรวมทั้งสิ้น 1,253,970,580.92 ล้านบาท ผลการเบิกจ่าย 160,436,610.99 ล้านบาท คิดเป็นร้อยละ 12.79 จำแนกเป็น

2) ผลการดำเนินงาน/ผลการปฏิบัติราชการสำคัญ (แผนงานโครงการจำแนกตามพืช ปศุสัตว์ ประมง กลุ่ม/สหกรณ์ ชลประทาน)

งบ Function

- ด้านพืช : 133 โครงการ งบประมาณ 60,056,172.00 ล้านบาท เบิกจ่าย 6,471,080.27 ล้านบาท คิดเป็นร้อยละ 10.78 เป้าหมาย/ผลสำเร็จที่สำคัญ การส่งเสริม พัฒนา และยกระดับประสิทธิภาพการผลิตด้านพืช

- ด้านปศุสัตว์ : 43 โครงการ งบประมาณ 2,806,040.00 ล้านบาท เบิกจ่าย 1,198,854.14 ล้านบาท คิดเป็นร้อยละ 42.74 เป้าหมาย/ผลสำเร็จที่สำคัญ การส่งเสริม พัฒนา และยกระดับประสิทธิภาพการผลิตด้านปศุสัตว์

- ด้านประมง : 9 โครงการ งบประมาณ 8,674,780.00 ล้านบาท เบิกจ่าย 3,037,197.75 ล้านบาท คิดเป็นร้อยละ 35.01 เป้าหมาย/ผลสำเร็จที่สำคัญ การส่งเสริม พัฒนา และยกระดับประสิทธิภาพการผลิตด้านประมง

- ด้านกลุ่ม/สหกรณ์ : 37 โครงการ งบประมาณ 4,858,365.00 ล้านบาท เบิกจ่าย 965,570.92 ล้านบาท คิดเป็นร้อยละ 19.87 เป้าหมาย/ผลสำเร็จที่สำคัญ ส่งเสริมและพัฒนา กลุ่ม/สหกรณ์ ยกระดับสถาบันเกษตรกร

- ด้านชลประทาน : 211 โครงการ งบประมาณ 948,485,473.92 ล้านบาท เบิกจ่าย 143,882,768.95 ล้านบาท คิดเป็นร้อยละ 15.17 เป้าหมาย/ผลสำเร็จที่สำคัญ ก่อสร้าง ซ่อมแซม ปรับปรุงระบบชลประทาน พัฒนาแหล่งน้ำ และจัดหาแหล่งน้ำ เพื่อเพิ่มพื้นที่ชลประทาน

งบประมาณจังหวัด/กลุ่มจังหวัด (Area Base)

งบประมาณรวมทั้งสิ้น 229,089,750.00 ล้านบาท ผลการเบิกจ่าย 4,881,138.96 ล้านบาท คิดเป็นร้อยละ 2.13 จำแนกเป็น

- ด้านเกษตรมูลค่าสูง 2 โครงการ เป้าหมาย/ผลสำเร็จที่สำคัญ การส่งเสริมและพัฒนาการผลิตสินค้าเกษตรมูลค่าสูง

- ด้านพืช 2 โครงการ เป้าหมาย/ผลสำเร็จที่สำคัญ การส่งเสริม พัฒนา และยกระดับประสิทธิภาพการผลิตด้านพืช

- ด้าน ชลประทาน 10 โครงการ เป้าหมาย/ผลสำเร็จที่สำคัญ ก่อสร้าง ปรับปรุง บำรุงรักษา พัฒนาแหล่งน้ำ และจัดหาแหล่งน้ำเพื่อเพิ่มพื้นที่ชลประทาน

4. สถานการณ์การผลิตและราคาสินค้าเกษตรที่สำคัญ (ข้อมูล ณ วันที่ 30 มกราคม 2569 จาก สำนักงานพาณิชย์จังหวัดสกลนคร , สำนักงานปศุสัตว์จังหวัดสกลนคร)

4.1 ข้าวเปลือกหอมมะลินาปี¹

ราคาข้าวเปลือกหอมมะลินาปี 105 ใหม่ (ความชื้นไม่เกิน 15%) อยู่ที่ระดับ 15,000 – 16,700 บาทต่อตัน ราคาไม่เปลี่ยนแปลงจากสัปดาห์ก่อน โดยจังหวัดสกลนครมีพื้นที่ปลูก 518,446 ไร่ คาดการณ์ผลผลิต 215,673 ตัน ปัจจุบันเก็บเกี่ยวผลผลิตออกสู่ตลาดแล้วประมาณ ร้อยละ 65 ภาวะตลาดราคาทรงตัว เนื่องจากมีความต้องการจากตลาดปลายทางอย่างต่อเนื่อง

4.2 ข้าวเปลือกเหนียวนาปี¹

ข้าวเปลือกเหนียว กข.6 ใหม่ (ความชื้นไม่เกิน 15%) ราคาอยู่ที่ 11,100 – 12,500 บาทต่อตัน ปรับลดลงจากสัปดาห์ก่อน 150 บาทต่อตัน ส่วนข้าวเปลือกเหนียวเมล็ดรวมใหม่ ราคาอยู่ที่ 10,000 – 11,700 บาทต่อตัน ราคาไม่เปลี่ยนแปลง จังหวัดมีพื้นที่ปลูก 1,581,379 ไร่ คาดการณ์ผลผลิต 733,447 ตัน เก็บเกี่ยวผลผลิตแล้วประมาณ ร้อยละ 65 ราคาปรับลดลงจากความต้องการของตลาดปลายทางที่ลดลง

4.3 ยางพารา¹

ยางก้อนถ้วยสด ราคาอยู่ที่ 25.00 – 27.50 บาทต่อกิโลกรัม ปรับเพิ่มขึ้น 0.50 บาทต่อกิโลกรัม ยางก้อนถ้วย DRC 100% ราคา 52.00 บาทต่อกิโลกรัม ปรับเพิ่มขึ้น 1.50 บาทต่อกิโลกรัม น้ำยางสด ราคา 53.00 บาทต่อกิโลกรัม ปรับเพิ่มขึ้น 3.00 บาทต่อกิโลกรัม จังหวัดมีพื้นที่ปลูก 396,356 ไร่ คาดการณ์ผลผลิต 95,522 ตัน โดยผลผลิตปี 2569 ออกสู่ตลาดแล้วประมาณ ร้อยละ 10 ราคายางพาราปรับเพิ่มขึ้น เนื่องจากเข้าสู่ช่วงที่ผลผลิตออกสู่ตลาดลดลง

4.4 มันสำปะหลัง¹

หัวมันสด (คละ) ราคาอยู่ที่ 2.40 – 2.45 บาทต่อกิโลกรัม ปรับลดลง 0.05 บาทต่อกิโลกรัม หัวมันสด (เชื้อแป้ง 25%) ราคา 2.45 – 2.50 บาทต่อกิโลกรัม ราคาไม่เปลี่ยนแปลง จังหวัดมีพื้นที่ปลูก 114,558 ไร่ คาดการณ์ผลผลิต 349,631 ตัน ผลผลิตออกสู่ตลาดแล้วประมาณ ร้อยละ 40 ราคาปรับลดลงจากปริมาณผลผลิตที่ออกสู่ตลาดเพิ่มขึ้น

4.5 อ้อยโรงงาน¹

ราคาอ้อยขั้นต้น (ค่าความหวาน 10 C.C.S.) อยู่ที่ 930 บาทต่อตัน ราคาไม่เปลี่ยนแปลง ตัน ปัจจุบันผลผลิตออกสู่ตลาดแล้วประมาณ ร้อยละ 75 ภาวะตลาดราคาทรงตัว โดยจังหวัดมีพื้นที่ปลูก 86,143 ไร่ คาดการณ์ผลผลิต 793,374 โรงงานน้ำตาลในจังหวัดเริ่มเปิดที่รับซื้ออ้อยฤดูการผลิตปี 2568/69

4.6 ปาล์มน้ำมัน¹

ราคาปาล์มน้ำมัน (เปอร์เซ็นต์น้ำมัน 18%) อยู่ที่ 5.80 – 6.00 บาทต่อกิโลกรัม ราคาไม่เปลี่ยนแปลง จังหวัดมีพื้นที่ปลูก 30,495 ไร่ คาดการณ์ผลผลิต 36,899 ตัน ผลผลิตออกสู่ตลาดแล้วประมาณ ร้อยละ 5 ราคาทรงตัว เนื่องจากผลผลิตออกสู่ตลาดน้อย และโรงงานสกัดน้ำมันปาล์มบางแห่งหยุดรับซื้อจากช่วงบำรุงเครื่องจักร

4.7 โคเนื้อ²

สินค้าโคเนื้อของจังหวัดสกลนคร เป็นสินค้าปศุสัตว์ที่มีความสำคัญต่อระบบเศรษฐกิจการเกษตรของจังหวัดซึ่งเกษตรกรเลี้ยงสัตว์ส่วนใหญ่ เป็นเกษตรกรรายย่อยกึ่งเชิงพาณิชย์ เพื่อจำหน่ายเป็นโคมีชีวิตและโคขุนเข้าสู่ตลาดภายในจังหวัดและพื้นที่ใกล้เคียง ในช่วงปี พ.ศ. 2568 การผลิตโคเนื้ออยู่ในระดับทรงตัว ปริมาณผลผลิตออกสู่ตลาดอย่างต่อเนื่อง ตามรอบการเลี้ยงขณะที่ต้นทุนการผลิตยังคงอยู่ในระดับค่อนข้างสูง โดยเฉพาะต้นทุนอาหารสัตว์และค่าดูแลรักษา ส่งผลให้เกษตรกร ต้องบริหารจัดการต้นทุนอย่างรอบคอบด้านสถานการณ์ราคาโคเนื้อ ปรับตัวอยู่ในระดับใกล้เคียงกับช่วงเดียวกันของปีก่อน โดยราคาขึ้นอยู่กับคุณภาพน้ำหนัก และสายพันธุ์ของโคเป็นสำคัญ ทั้งนี้ ความต้องการบริโภคเนื้อโคยังคงมีอย่างสม่ำเสมอ โดยได้รับแรงสนับสนุนจากภาคการท่องเที่ยว การบริโภคภายในประเทศ และความต้องการของผู้ประกอบการแปรรูป อย่างไรก็ตาม เกษตรกรผู้เลี้ยงโคเนื้อยังคงเผชิญข้อจำกัดด้านต้นทุนการผลิต โรคระบาดในสัตว์ และความผันผวนของราคา ซึ่งภาครัฐได้มีการติดตามสถานการณ์อย่างใกล้ชิด พร้อมส่งเสริมองค์ความรู้ด้านการจัดการฟาร์ม การพัฒนาคุณภาพโคเนื้อ และการรวมกลุ่มเกษตรกร เพื่อเสริมสร้างความเข้มแข็งและความยั่งยืนให้แก่ภาคปศุสัตว์ของจังหวัดในระยะยาว

4.8 โคนม²

เกษตรกรผู้เลี้ยงโคนม จังหวัดสกลนครเผชิญกับจุดเปลี่ยนสำคัญจากต้นทุนการผลิตที่ผันผวน ดังนี้

วิกฤตต้นทุนและการผลิต: เกษตรกรเผชิญกับราคาอาหารสัตว์ อาหารข้น อาหารเสริม ที่สูงขึ้น ขณะที่ประสิทธิภาพการผลิตต่อตัวของแม่โคบางตัวไม่สูงมากจำเป็นต้องคัดทิ้งโคนมที่ให้ผลผลิตต่ำ นอกจากนี้ สหกรณ์ยังพบปัญหา "น้ำนมดิบล้นตลาด" เนื่องจากการร่นเข้านมผงราคาถูก ทำให้ถูกจำกัดปริมาณการรับซื้อ น้ำนมดิบจากเกษตรกร

การจัดการฟาร์ม เกษตรกรเป็นเกษตรกรรายย่อย ปัญหาที่พบคือ แม่โคนมอัตรามสมติดต่ำ โรคเต้านมอักเสบ และสุขภาพโคโรเรียน ส่งผลให้ผลผลิตนมดิบเมื่อเปรียบเทียบการต้นทุนการผลิต

การจัดการความเสี่ยง: เกษตรกรต้องทำวัคซิ่นและมีแผนจัดการโรคอย่างเป็นระบบ รวมถึงมีการบริหารจัดการนมดิบที่รวดเร็ว

การสนับสนุนจากหน่วยงานราชการ: โครงการนมโรงเรียนยังคงเป็นกลไกหลักในการรองรับน้ำนมดิบจากเกษตรกรในพื้นที่จังหวัดสกลนคร โดยการปรับปรุงเกณฑ์การจัดสรรสิทธิ (MOU) ให้สอดคล้องกับปริมาณการผลิตจริงเพื่อลดปัญหาน้ำนมค้างสต็อก

ทั้งนี้ สถานการณ์ดังกล่าวชี้ให้เห็นถึงความจำเป็นในการกำหนดมาตรการสนับสนุนด้านการลดต้นทุนการผลิต การเข้าถึงแหล่งเงินทุน และการเพิ่มประสิทธิภาพการบริหารจัดการฟาร์ม เพื่อฟื้นฟูและเสริมสร้างความมั่นคงของการเพาะเลี้ยงสัตว์น้ำจืดในจังหวัดสกลนครในระยะต่อไป

ที่มา 1. สำนักงานพาณิชย์จังหวัดสกลนคร 2. สำนักงานปศุสัตว์จังหวัดสกลนคร

5. สถานการณ์และการช่วยเหลือภัยพิบัติด้านเกษตร (ข้อมูล ณ ธันวาคม 2568)

จังหวัดสกลนครได้รับผลกระทบจากอิทธิพลของพายุและสภาพอากาศแปรปรวนหลายระลอก ได้แก่ พายุ “หวูดิบ” ส่งผลให้เกิดฝนตกหนักถึงหนักมากในช่วงวันที่ 12–14 มิถุนายน 2568 และวันที่ 20 มิถุนายน 2568 ประกอบกับร่องมรสุมที่พาดผ่านภาคเหนือและภาคตะวันออกเฉียงเหนือ รวมทั้งอิทธิพลของมรสุมตะวันตกเฉียงใต้ ต่อมาได้รับผลกระทบจากพายุโซนร้อน “คาจิกิ” ระหว่างวันที่ 25–26 สิงหาคม 2568 พายุ “หนองฟ้า” วันที่ 30 สิงหาคม 2568 พายุ “รูกาซา” วันที่ 26 กันยายน 2568 และพายุ “บัวลอย” วันที่ 27 กันยายน 2568 ส่งผลให้เกิดสถานการณ์อุทกภัยในพื้นที่จังหวัดสกลนคร ปี 2568 ครอบคลุมพื้นที่การเกษตรได้รับความเสียหายรวม 16 อำเภอ แบ่งเป็นด้านพืช 73,927.53 ไร่ และด้านประมง 31 ไร่ ทั้งนี้ จังหวัดได้ดำเนินการให้ความช่วยเหลือผู้ประสบภัยตามระเบียบกระทรวงการคลังว่าด้วยเงินทดรองราชการเพื่อช่วยเหลือผู้ประสบภัยพิบัติกรณีฉุกเฉิน พ.ศ. 2568 รายละเอียดดังนี้

5.1 อุทกภัย จากสถานการณ์พายุหวูดิบและมรสุมตะวันตกเฉียงใต้ที่พัดปกคลุมประเทศไทย ในห้วง เดือนมิถุนายน 2568 ถึงเดือนกรกฎาคม 2568

1) ตามมติคณะกรรมการ ก.ช.ภ.อ. โดยใช้วงเงินในอำนาจนายอำเภอ จำนวน 3 อำเภอ ได้แก่ อำเภอบ้านม่วง อำเภอโพธารามแคว อำเภอภูพาน ช่วยเหลือด้านพืช เกษตรกร จำนวน 58 ราย พื้นที่เกษตรเสียหาย 347 ไร่ เป็นเงิน 481,960 บาท ทั้งนี้ ได้ดำเนินการจ่ายเงินให้กับผู้ประสบภัยเรียบร้อยแล้ว

2) ตามมติคณะกรรมการ ก.ช.ภ.จ. ครั้งที่ 1/2568 ดังนี้

- ด้านพืช จำนวน 7 อำเภอ ได้แก่ อำเภอพังโคน วาริชภูมิ สว่างแดนดิน เจริญศิลป์ อากาศอำนวย คำตากล้า และอำเภอดงเจริญ รวม 31 ตำบล 159 หมู่บ้าน เกษตรกร 4,070 ราย (เกษตรกรไม่ซ้ำ 4,062 ราย) พื้นที่เสียหาย 34,064.03 ไร่ เป็นเงินทั้งสิ้น 45,778,680.20 บาท โดยสำนักงานเกษตรจังหวัดสกลนคร ขอรับความช่วยเหลือไปยังสำนักงานปลัดกระทรวงเกษตรและสหกรณ์ และสำนักงานปลัดกระทรวง

เกษตรและสหกรณ์ ได้อนุมัติเงินให้จังหวัดสกลนครแล้ว และสำนักงานเกษตรจังหวัดได้ดำเนินการจ่ายเงินให้กับผู้ประสบภัยเรียบร้อยแล้ว

- ด้านประมง จำนวน 2 อำเภอ ได้แก่ อำเภอพังโคน และอำเภอรือเสาะ รวม 5 ตำบล 8 หมู่บ้าน เกษตรกร 20 ราย ปลาในบ่อดิน 31.00 ไร่ เป็นเงินทั้งสิ้น 145,142.00 บาท โดยใช้เงินในอำนาจผู้ว่าราชการจังหวัด ซึ่งสำนักงานประมงจังหวัดสกลนคร ได้ดำเนินการจ่ายเงินให้กับผู้ประสบภัยเรียบร้อยแล้ว

3) ตามมติคณะกรรมการ ก.ช.ภ.จ. ครั้งที่ 2/2568 ดังนี้

- ด้านพืช จำนวน 2 อำเภอ ได้แก่ อำเภอสว่างแดนดิน และอำเภอเจริญศิลป์ รวม 10 ตำบล 47 หมู่บ้าน เกษตรกร 1,835 ราย (เกษตรกรไม่ซ้ำ 1,830 ราย) พื้นที่เสียหาย 16,865.75 ไร่ เป็นเงินทั้งสิ้น 22,600,105 บาท โดยให้สำนักงานเกษตรจังหวัดสกลนครขอรับความช่วยเหลือจากเงินอุดหนุนจากรัฐบาล เพื่อช่วยเหลือผู้ประสบภัยพิบัติกรณีฉุกเฉินในอำนาจปลัดกระทรวงเกษตรและสหกรณ์ ปัจจุบันสำนักงานปลัดกระทรวง กระทรวงเกษตรและสหกรณ์ ได้อนุมัติเงินให้จังหวัดสกลนครแล้ว และสำนักงานเกษตรจังหวัดดำเนินการจ่ายเงินให้ผู้ประสบภัยเสร็จเรียบร้อยแล้ว

6.2 อุทกภัย จากสถานการณ์ อิทธิพลร่องมรสุมและอิทธิพลพายุคาจิกิ พายุหนองฟ้า พายุบัวลอย ในห้วงเดือนสิงหาคม 2568 ถึงเดือนกันยายน 2568

1) ตามมติคณะกรรมการ ก.ช.ภ.อ. โดยใช้เงินในอำนาจนายอำเภอ จำนวน 1 อำเภอ ได้แก่ อำเภอวาริชภูมิ ช่วยเหลือด้านพืช เกษตรกร จำนวน 41 ราย พื้นที่เกษตรเสียหาย 319.25 ไร่ เป็นเงิน 427,795 บาท ดำเนินการจ่ายเงินให้ผู้ประสบภัยเสร็จเรียบร้อยแล้ว

2) ตามมติที่ประชุมคณะกรรมการ ก.ช.ภ.จ. ครั้งที่ 3/2568 เมื่อวันที่ 11 ธันวาคม 2568 เห็นชอบให้ความช่วยเหลือผู้ประสบภัย โดยใช้เงินในอำนาจผู้ว่าราชการจังหวัด ดังนี้

- ด้านพืช จำนวน 7 อำเภอ ได้แก่ อำเภอเมืองสกลนคร อำเภอกุสุมาลย์ อำเภอกุดบาก อำเภอพรรณานิคม อำเภอคำตากล้า อำเภอเจริญศิลป์ และอำเภอโพนนาแก้ว รวม 31 ตำบล 175 หมู่บ้าน เกษตรกร 3,263 ราย (เกษตรกรไม่ซ้ำ 3,262 ราย) พื้นที่ทางการเกษตรได้รับความเสียหายทั้งสิ้น 22,331.50 ไร่ (ข้าว 22,091.75 ไร่ พืชไร่/พืชผัก 191.50 ไร่ ไม้ผล ไม้ยืนต้นและอื่นๆ 48.25 ไร่) รวมเป็นวงเงินขอรับความช่วยเหลือทั้งสิ้น 30,177,431.00 บาท อยู่ระหว่างขออนุมัติจ่ายเงินให้กับผู้ประสบภัย

6. ปัญหา/ข้อเรียกร้องที่เกิดขึ้นในจังหวัด/แนวทางแก้ไข

5.1 ปัญหาหนี้สิน จังหวัดสกลนครมีลูกหนี้กองทุนหมุนเวียนเพื่อการกู้ยืมแก่เกษตรกรและผู้ยากจนตั้งแต่วันที่ 1 มกราคม 2534 จนถึง 30 พฤศจิกายน 2568 ที่ได้รับการอนุมัติกู้ยืมจากกองทุนทั้งหมด 464 รายเป็นจำนวนเงิน 89,585,164.79 บาท จำนวนที่ดินที่ช่วยเหลือเนื้อที่ 5,019 ไร่ 1 งาน 48.3 ตารางวาจากผลการดำเนินงานที่ผ่านมาพบปัญหา และข้อสังเกต ดังนี้

(1) เกษตรกรและผู้ยากจน ที่ยื่นคำร้องขอกู้เงินไม่อยู่ในหลักเกณฑ์การให้ความช่วยเหลือของกองทุนหมุนเวียนฯ เช่น มาขอคำปรึกษาซึ่งยังชำระหนี้เจ้าหนี้ปกติ แต่คาดว่าจะผิดชำระหนี้ในงวดต่อไป จึงอยากให้กองทุนหมุนเวียนฯ ช่วยเหลืออยู่ระหว่างเจ้าหนี้ฟ้อง คดียังไม่ถึงที่สุด และเกิดจากการสืบทอด พืชจากการค้าประกันให้บุคคลอื่นเป็นหนี้นอกระบบโดยการทำสัญญากู้ยืมเงินโดยไม่ได้ระบุว่าได้นำที่ดินเป็นหลักประกันเงินกู้

(2) ลูกหนี้กองทุนหมุนเวียนฯ ที่ค้างชำระ โดยสาเหตุจากการค้างชำระส่วนใหญ่ คือ สภาวะเศรษฐกิจตกต่ำ ต้นทุนการผลิตสูง ทำให้รายได้ไม่เพียงพอกับรายจ่าย และมีภาระหนี้สินหลายแห่ง เช่น หนี้ ธ.ก.ส. กองทุนหมู่บ้าน และหนี้นอกระบบ นอกจากนี้อายุเฉลี่ยของลูกหนี้กองทุนฯค่อนข้างสูง จึงมีปัญหาสุขภาพส่งผลให้ศักยภาพในการหารายได้เพื่อชำระหนี้กองทุนฯ ลดลง

- สำนักงานเกษตรและสหกรณ์จังหวัดสกลนคร จึงได้ดำเนินการเพื่อแก้ไขปัญหาดังกล่าว ดังนี้

(1) ลงพื้นที่ตรวจเยี่ยมลูกหนี้กองทุนหมุนเวียนฯ ปีละ 1 ครั้ง โดยเลือกลูกหนี้มีสถานะค้างชำระ ตั้งแต่ 1 ปี ขึ้นไปเพื่อชี้แจงทำความเข้าใจและสร้างการรับรู้แก่ลูกหนี้กองทุนฯ ในการดำเนินชีวิตโดยยึดหลักปรัชญาเศรษฐกิจพอเพียง เพื่อลดค่าใช้จ่ายและเพิ่มรายได้ใน และแนะนำทำบัญชีครัวเรือน

(2) ให้คำแนะนำเกี่ยวกับมาตรการให้ความช่วยเหลือลูกหนี้กองทุนหมุนเวียนเพื่อการกู้ยืมแก่เกษตรกรและผู้ยากจน เช่น มาตรการสร้างแรงจูงใจ (ลดอัตราดอกเบี้ย) มาตรการผิดชำระหนี้และขยายเวลาการชำระหนี้ มาตรการส่งเสริมพัฒนาพื้นที่ฟูอาชีพ มาตรการปรับปรุงโครงสร้างหนี้ มาตรการประนอมหนี้ มาตรการเปลี่ยนตัวลูกหนี้

(3) ผลการดำเนินงานปีงบประมาณ 2569 ตั้งแต่ 1 ตุลาคม 2568 ถึงวันที่ 30 พฤศจิกายน 2568 เกษตรกรและผู้ยากจนมาติดต่อขอรับคำปรึกษา/ขอกู้เงินกองทุนหมุนเวียนฯ มีรายละเอียดดังนี้

(3.1) ตุลาคม 2568 - ขอรับคำปรึกษา 3 ราย

- ยื่นเรื่องขอกู้ 1 ราย

(3.2) พฤศจิกายน 2568 - ขอรับคำปรึกษา 4 ราย

7. ปัญหาอุปสรรค/ความเสี่ยง/ความท้าทาย ต่อการปฏิบัติราชการด้านการเกษตรของจังหวัด และข้อเสนอวิธีการลดความเสี่ยง (ระบบการบริหารงานภายในจังหวัด/การบริหารงบประมาณของหน่วยงานในสังกัดกระทรวงเกษตรและสหกรณ์/บุคลากร/ข้อจำกัดด้านสภาพพื้นที่และสังคมวัฒนธรรม)

7.1 ขาดระบบชลประทานที่เพียงพอต่อการทำการเกษตร

ปัญหา พื้นที่เกษตรกรรมมี 3,123,539.07 ไร่ คิดเป็นร้อยละ 19 % ของพื้นที่การเกษตร

แนวทางในการลดความเสี่ยง/แก้ไขปัญหา ส่งเสริมและพัฒนาระบบชลประทาน และจัดหาแหล่งน้ำให้เพียงพอต่อการทำการเกษตร

7.2 ขาดการใช้น้ำอย่างมีประสิทธิภาพ

ปัญหา เกษตรกรขาดองค์ความรู้ ขาดการวางแผนการผลิต ไม่เห็นความสำคัญของการใช้น้ำ และมีพฤติกรรมการปลูกพืชเลี้ยงสัตว์แบบซ้ำ ๆ

แนวทางในการลดความเสี่ยง/แก้ไขปัญหา

1) สร้างจิตสำนึก ปรับพฤติกรรม และสร้างแรงจูงใจให้เกษตรกร

2) จัดองค์ความรู้ในการใช้น้ำอย่างมีประสิทธิภาพบรรจุไว้ในหลักสูตรการอบรมต่างๆ

3) วางแผนการผลิตในการปลูกพืชให้เหมาะสมกับสภาพดินและปริมาณน้ำที่มี

4) ส่งเสริมการมีส่วนร่วมในการพัฒนาชลประทาน

7.3 ผู้เข้าร่วมโครงการต่างๆ มีข้อจำกัดในการเรียนรู้

ปัญหา เกษตรกรมีอายุมาก ไม่สนใจเรียนรู้ หรือมีการเข้าร่วมโครงการตามกระแส อีกทั้งบางโครงการไม่มีเกณฑ์หรือเงื่อนไขในการเข้าร่วมโครงการ

แนวทางในการลดความเสี่ยง/แก้ไขปัญหา

1) สร้างแรงจูงใจ และเตรียมความพร้อมเกษตรกรให้สามารถปรับตัวและยอมรับการเปลี่ยนแปลง

2) คัดกรองผู้เข้าร่วมโครงการให้มีความละเอียดมากขึ้น โดยการแจ้งคุณสมบัติและเงื่อนไขการเข้าร่วมโครงการให้ชัดเจน และปรับเปลี่ยนวิธีการอบรมให้เหมาะสม

3) สร้างต้นแบบในการขยายผลสู่เกษตรกรรายอื่น

7.4 เกษตรกรไม่ค่อยสนใจการผลิตที่มีมาตรฐาน

ปัญหา เกษตรกรยังขาดองค์ความรู้ด้านการผลิต และขาดแรงจูงใจ เนื่องจากมองว่าราคาไม่มีความแตกต่าง ไม่รู้แหล่งจำหน่ายและมีขั้นตอนที่ยุ่งยาก จึงไม่สนใจทำมาตรฐาน และมีทัศนคติติดลบในเรื่องของมาตรฐานการผลิต

แนวทางในการลดความเสี่ยง/แก้ไขปัญหานี้ ปรับเปลี่ยนทัศนคติและสร้างแรงจูงใจให้กับเกษตรกร และจัดให้มีหลักสูตรเกี่ยวกับมาตรฐานการผลิตในการอบรม

7.5 กลุ่มเกษตรกรมีจุดอ่อนด้านการตลาด

ปัญหา เกษตรกรขาดความรู้ความชำนาญในด้านการพัฒนาช่องทางการตลาด /ขาดการรวมกลุ่มที่เข้มแข็ง การแปรรูปและบรรจุภัณฑ์ยังไม่ทันสมัย

แนวทางในการลดความเสี่ยง/แก้ไขปัญหานี้ สร้างแรงจูงใจและปรับทัศนคติในเชิงบวกให้กับเกษตรกร และผลักดันให้กลุ่มวิสาหกิจระดับสินค้าให้มีมูลค่าสูง รวมถึงการนำความรู้ด้านงบการเงิน ธุรกิจการค้ากับดูแลองค์กรที่ดี บรรจุไว้ในทุกหลักสูตรของการอบรม