

เอกสารประกอบการตรวจราชการของ
รัฐมนตรีช่วยว่าการกระทรวงเกษตรและสหกรณ์ (นายวัชรพล ขาวขำ)
จังหวัดสกลนคร ในวันที่ 12 มิถุนายน 2569

1. กำหนดการรัฐมนตรีช่วยว่าการกระทรวงเกษตรและสหกรณ์ (นายวัชรพล ขาวขำ)
2. ข้อมูลจุดดูงาน
 - 2.1 โครงการฟื้นฟูและบริหารจัดการทรัพยากรประมงโดยชุมชนมีส่วนร่วมในหนองหาร จังหวัดสกลนคร “โครงการประมงร่วมอาสาพาลากกลับบ้าน” จุด Kick Off ริมหนองหาร ณ วัดมหาพรหมโพธิราช บ้านท่าวัดเหนือ ตำบลเหล่าปอแดง อำเภอเมือง จังหวัดสกลนคร
 - 2.2 เยี่ยมชมแปลงหม่อน/โรงเลี้ยงไหม ณ กลุ่มปลูกหม่อนเลี้ยงไหมอุตสาหกรรม บ้านด่านตึง ตำบลหลุบเส อำเภอภูพาน จังหวัดสกลนคร
 - 2.3 โครงการบริหารจัดการทรัพยากรประมง กิจกรรมการผลิตพันธุ์สัตว์น้ำเพื่อปล่อยในแหล่งน้ำธรรมชาติเพื่อคงความหลากหลายทางชีวภาพ ประจำปีงบประมาณ พ.ศ. 2569 ณ วัดจอมแจ้ง (วัดเหนือ) ตำบลอากาศ อำเภออากาศอำนวย และอ่างเก็บน้ำหนองหลวง ตำบลหนองบัวสิม อำเภอดำตาล จังหวัดสกลนคร
3. ประเด็น/ยื่นข้อเรียกร้องต่อรัฐมนตรีช่วยว่าการกระทรวงเกษตรและสหกรณ์ (นายวัชรพล ขาวขำ) ในพื้นที่จังหวัดสกลนคร
4. ข้อมูลพื้นฐานด้านการเกษตรสนับสนุนการตรวจราชการจังหวัดสกลนคร
5. รายชื่อผู้บริหารและหัวหน้าส่วนราชการสังกัดกระทรวงเกษตรและสหกรณ์ ในจังหวัดสกลนคร

1. กำหนดการ

รัฐมนตรีช่วยว่าการกระทรวงเกษตรและสหกรณ์ (นายวัชระพล ขาวขำ)

(ร่าง) กำหนดการ

รัฐมนตรีช่วยว่าการกระทรวงเกษตรและสหกรณ์ (นายวัชรพล ขาวขำ)

ลงพื้นที่ตรวจราชการในพื้นที่จังหวัดสกลนคร

ในวันศุกร์ที่ 12 มิถุนายน 2569

สถานะ 9 มิ.ย. 69 เวลา 14.25 น.

วันศุกร์ที่ 12 มิถุนายน 2569	
เวลา 06.30 น.	* รัฐมนตรีช่วยว่าการกระทรวงเกษตรและสหกรณ์ พร้อมคณะ ออกเดินทางโดยรถยนต์ จาก ที่พัก จ.อุดรธานี ไปยัง วัดมหาพรหมโพธิราช (วัดเหนือ) ต.เหล่าปอแดง อ.เมืองสกลนคร จ.สกลนคร (ระยะทาง 195 กม. ใช้เวลาประมาณ 2 ชั่วโมง 30 นาที)
เวลา 09.00 น. (จุดที่ 1)	* รัฐมนตรีช่วยว่าการกระทรวงเกษตรและสหกรณ์ พร้อมคณะ เดินทางถึง วัดมหาพรหมโพธิราช (วัดเหนือ) ต.เหล่าปอแดง อ.เมืองสกลนคร จ.สกลนคร <ul style="list-style-type: none">◆ รับชมการแสดง◆ กล่าวต้อนรับ โดย ผู้ว่าราชการจังหวัดสกลนคร◆ กล่าวรายงานวัตถุประสงค์ของโครงการ โดย อธิบดีกรมประมง◆ กล่าวเปิดงาน โครงการ (Kick Off) พันธุ์และบริหารจัดการทรัพยากรประมงในแหล่งน้ำสำคัญ (หนองหาร) “ประมงร่วมอาสา พาปลากลับบ้าน”◆ มอบพันธุ์สัตว์น้ำให้กับผู้แทน◆ ถ่ายภาพร่วมกัน◆ เยี่ยมชมนิทรรศการ ผลิตภัณฑ์แปรรูป และผลการดำเนินโครงการประมงร่วมอาสา พาปลากลับบ้าน และการบริหารจัดการทรัพยากรประมงในหนองหารและลำน้ำก่ำ◆ เยี่ยมชมผลงานการวาดภาพระบายสีของนักเรียน พร้อมมอบเกียรติบัตรแก่ผู้ได้รับรางวัล◆ เยี่ยมชมระบบเพาะฟักเคลื่อนที่ (Mobile hatchery)◆ รับชมการสาธิตการเพาะพันธุ์สัตว์น้ำ◆ ร่วมปล่อยพันธุ์สัตว์น้ำลงสู่หนองหาร จำนวน 3,000,000 ตัว (ใช้เวลาประมาณ 1 ชั่วโมง 30 นาที)
เวลา 10.30 น.	* รัฐมนตรีช่วยว่าการกระทรวงเกษตรและสหกรณ์ พร้อมคณะ ออกเดินทางโดยรถยนต์ จาก วัดมหาพรหมโพธิราช (วัดเหนือ) ต.เหล่าปอแดง อ.เมืองสกลนคร จ.สกลนคร ไปยัง กลุ่มปลูกหม่อนเลี้ยงไหมอุตสาหกรรม บ้านด่านตึง ต.หุบเลา อ.ภูพาน จ.สกลนคร (ระยะทาง 70 กม. ใช้เวลาประมาณ 1 ชั่วโมง)
เวลา 11.30 น. (จุดที่ 2)	* รัฐมนตรีช่วยว่าการกระทรวงเกษตรและสหกรณ์ พร้อมคณะ เดินทางถึง กลุ่มปลูกหม่อนเลี้ยงไหมอุตสาหกรรม บ้านด่านตึง ต.หุบเลา อ.ภูพาน จ.สกลนคร <ul style="list-style-type: none">◆ กล่าวรายงานผลการดำเนินงาน โดย อธิบดีกรมหม่อนไหม◆ กล่าวพบปะเกษตรกร◆ มอบปัจจัยการผลิต และมอบของที่ระลึก◆ เยี่ยมชมแปลงหม่อน / โรงเลี้ยงไหม (ใช้เวลาประมาณ 50 นาที)
เวลา 12.20 น.	* รัฐมนตรีช่วยว่าการกระทรวงเกษตรและสหกรณ์ พร้อมคณะ ออกเดินทางโดยรถยนต์ จาก กลุ่มปลูกหม่อนเลี้ยงไหมอุตสาหกรรม บ้านด่านตึง ต.หุบเลา อ.ภูพาน จ.สกลนคร ไปยัง ร้านอาหาร (ระยะทาง 94 กม. ใช้เวลาประมาณ 1 ชั่วโมง 20 นาที)

วันศุกร์ที่ 12 มิถุนายน 2569 (ต่อ)	
เวลา 13.40 น.	* รัฐมนตรีช่วยว่าการกระทรวงเกษตรและสหกรณ์ พร้อมคณะ เดินทางถึง ร้านอาหาร ◆ รับประทานอาหารกลางวัน
เวลา 14.45 น.	* รัฐมนตรีช่วยว่าการกระทรวงเกษตรและสหกรณ์ พร้อมคณะ ออกเดินทางโดยรถยนต์ จาก ร้านอาหาร ไปยัง วัดจอมแจ้ง (วัดเหนือ) ต.อากาศ อ.อากาศอำนวย จ.สกลนคร (ระยะทาง 51 กม. ใช้เวลาประมาณ 45 นาที)
เวลา 15.30 น. (จุดที่ 3)	* รัฐมนตรีช่วยว่าการกระทรวงเกษตรและสหกรณ์ พร้อมคณะ เดินทางถึง วัดจอมแจ้ง (วัดเหนือ) ต.อากาศ อ.อากาศอำนวย จ.สกลนคร ◆ กล่าวต้อนรับ โดย นายอำเภออากาศอำนวย จังหวัดสกลนคร ◆ พบปะเกษตรกร และประชาชนในพื้นที่ ◆ มอบพันธุ์สัตว์น้ำ ◆ ร่วมปล่อยพันธุ์สัตว์น้ำ ◆ นำเสนอข้อมูลด้านชลประทานในพื้นที่อำเภออากาศอำนวย โดย ผู้แทนกรมชลประทาน (ใช้เวลาประมาณ 30 นาที)
เวลา 16.00 น.	* รัฐมนตรีช่วยว่าการกระทรวงเกษตรและสหกรณ์ พร้อมคณะ ออกเดินทางโดยรถยนต์ จาก วัดจอมแจ้ง (วัดเหนือ) ต.อากาศ อ.อากาศอำนวย จ.สกลนคร ไปยัง อ่างเก็บน้ำหนองหลวง บ้านโพนก่อ หมู่ 7 ต.หนองบัวลิม อ.คำตากล้า จ.สกลนคร (ระยะทาง 41 กม. ใช้เวลาประมาณ 30 นาที)
เวลา 16.30 น. (จุดที่ 4)	* รัฐมนตรีช่วยว่าการกระทรวงเกษตรและสหกรณ์ พร้อมคณะ เดินทางถึง อ่างเก็บน้ำหนองหลวง บ้านโพนก่อ หมู่ 7 ต.หนองบัวลิม อ.คำตากล้า จ.สกลนคร ◆ กล่าวต้อนรับ โดย นายอำเภอคำตากล้า จังหวัดสกลนคร ◆ พบปะเกษตรกร และประชาชนในพื้นที่ ◆ มอบพันธุ์สัตว์น้ำ ◆ ร่วมปล่อยพันธุ์สัตว์น้ำ ◆ นำเสนอข้อมูลด้านชลประทานในพื้นที่อำเภอคำตากล้า โดย ผู้แทนกรมชลประทาน (ใช้เวลาประมาณ 30 นาที)
เวลา 17.00 น.	* รัฐมนตรีช่วยว่าการกระทรวงเกษตรและสหกรณ์ พร้อมคณะ ออกเดินทางโดยรถยนต์ จาก อ่างเก็บน้ำ หนองหลวง บ้านโพนก่อ หมู่ 7 ต.หนองบัวลิม อ.คำตากล้า จ.สกลนคร ไปยัง ที่พัก จ.อุดรธานี (ระยะทาง 160 กม. ใช้เวลาประมาณ 2 ชั่วโมง)
เวลา 19.00 น.	* รัฐมนตรีช่วยว่าการกระทรวงเกษตรและสหกรณ์ พร้อมคณะ เดินทางถึง ที่พัก จ.อุดรธานี

การแต่งกาย

ชุดสุภาพ (โทนสีไว้ทุกข์) / เสื้อกั๊กหรือแจ็กเก็ตตราประจำหน่วยงาน

พาหนะเดินทาง

รถยนต์หน่วยงานในสังกัดกระทรวงเกษตรและสหกรณ์

ผู้ประสานงาน

นายอนุชิต ผิวนาด สำนักงานรัฐมนตรี กระทรวงเกษตรและสหกรณ์ โทร. 097 235 5988

นายเจษฎา ศรีเทพ ช่วยราชการสำนักงานรัฐมนตรี กระทรวงเกษตรและสหกรณ์ โทร. 061 440 0249

ผู้จัดทำ

นางสาวจิตรลดา เหลืองดำรงค์ สำนักงานรัฐมนตรี กระทรวงเกษตรและสหกรณ์

หมายเหตุ : กำหนดการอาจมีการเปลี่ยนแปลงตามความเหมาะสม

2. ข้อมูลจุดดูงาน

- 2.1 โครงการฟื้นฟูและบริหารจัดการทรัพยากรประมงโดยชุมชนมีส่วนร่วมในหนองหาร จังหวัดสกลนคร “โครงการประมงร่วมอาสาพาลากกลับบ้าน” จุด Kick Off ริมหนองหาร ณ วัดมหาพรหมโพธิราช บ้านท่าวัดเหนือ ตำบลเหล่าปอแดง อำเภอเมือง จังหวัดสกลนคร
- 2.2 เยี่ยมชมแปลงหม่อน/โรงเลี้ยงไหม ณ กลุ่มปลูกหม่อนเลี้ยงไหมอุตสาหกรรม บ้านด่านตั้ง ตำบลหุบเสลา อำเภอภูพาน จังหวัดสกลนคร
- 2.3 โครงการบริหารจัดการทรัพยากรประมง กิจกรรมการผลิตพันธุ์สัตว์น้ำเพื่อปล่อยในแหล่งน้ำธรรมชาติเพื่อคงความหลากหลายทางชีวภาพ ประจำปีงบประมาณ พ.ศ. 2569 ณ วัดจอมแจ้ง (วัดเหนือ) ตำบลอากาศ อำเภออากาศอำนวย และอ่างเก็บน้ำหนองหลวง ตำบลหนองบัวลิม อำเภอคำตากล้า จังหวัดสกลนคร

๒.๑ โครงการฟื้นฟูและบริหารจัดการทรัพยากรประมง
โดยชุมชนมีส่วนร่วมในหนองหาร จังหวัดสกลนคร
“โครงการประมงร่วมอาสาพาลากลับบ้าน” จุด Kick Off ริมหนองหาร
ณ วัดมหาพรหมโพธิราช บ้านท่าวัดเหนือ ตำบลเหล่าปอแดง
อำเภอเมือง จังหวัดสกลนคร

ข้อมูลจุดดูงาน

ประเด็น	รายละเอียด/ข้อมูลที่ใช้นำเสนอในที่ประชุม
๑. กรม/หน่วยงาน/จังหวัดผู้รับผิดชอบ	<p>กรมประมง โดย</p> <p>๑. ศูนย์วิจัยและพัฒนาประมงน้ำจืดสกลนคร กองวิจัยและพัฒนาประมงน้ำจืด</p> <p>๒. ศูนย์วิจัยและพัฒนาการเพาะเลี้ยงสัตว์น้ำจืดนครพนม กองวิจัยและพัฒนาการเพาะเลี้ยงสัตว์น้ำจืด</p> <p>๓. สำนักงานประมงจังหวัดสกลนคร</p> <p>๔. สำนักงานประมงจังหวัดนครพนม</p> <p>๕. หน่วยป้องกันและปราบปรามประมงน้ำจืดเขื่อนน้ำอูน (สกลนคร) กองตรวจการประมง</p> <p>๖. หน่วยขุดลอกและกำจัดวัชพืชหนองหาร กองวิจัยและพัฒนาประมงน้ำจืด</p> <p>๗. กลุ่มวิชาการ กองวิจัยและพัฒนาประมงน้ำจืด</p>
๒. ชื่อจุดดูงาน/ที่ตั้ง	<p>โครงการฟื้นฟูและบริหารจัดการทรัพยากรประมงโดยชุมชนมีส่วนร่วม ในหนองหาร จังหวัดสกลนคร “โครงการประมงร่วมอาสาพาลากกลับบ้าน” จุด kickoff ริมหนองหาร วัดมหาพรหมโพธิราช บ้านท่าวัดเหนือ ตำบลเหล่าปอแดง อำเภอเมือง จังหวัดสกลนคร</p>
๓. ประวัติความเป็นมาของจุดดูงาน โดยสังเขป	<p>เนื่องจากสภาพสิ่งแวดล้อมของแหล่งน้ำธรรมชาติขนาดใหญ่ของประเทศ มีแนวโน้มเปลี่ยนแปลงและเสื่อมโทรมลง และในหลายพื้นที่มีการดำเนินโครงการพัฒนากลุ่มน้ำและการสร้างสิ่งกีดขวางทางน้ำจำนวนมาก ส่งผลให้แหล่งสืบพันธุ์วางไข่ และเลี้ยงตัวอ่อนที่เหมาะสมของสัตว์น้ำลดลง อีกทั้งกลุ่มปลาที่มีการอพยพย้ายถิ่นเพื่อการผสมพันธุ์วางไข่ในแหล่งน้ำไม่สามารถอพยพไปยังแหล่งต้นน้ำได้ ประชากรสัตว์น้ำรุ่นใหม่จึงมีปริมาณลดลงด้วย อาจนำมาสู่การทำประมงที่เกินกำลังการผลิต (Over fishing) ในระดับตั้งแต่พ่อแม่พันธุ์สัตว์น้ำ</p> <p>ในปี พ.ศ. ๒๕๖๙ กรมประมง โดยกองวิจัยและพัฒนาประมงน้ำจืดจึงเห็นความสำคัญของการเสริมสร้างจำนวนประชากรสัตว์น้ำรุ่นใหม่ ภายใต้แนวคิดการบริหารจัดการทรัพยากรประมงด้วยการเพิ่มผลผลิตสัตว์น้ำแบบมีส่วนร่วม โดยการดำเนิน “โครงการฟื้นฟูและบริหารจัดการทรัพยากรประมงในหนองหาร โดยชุมชนมีส่วนร่วม” ด้วยการใช้ออกาสจากการเปลี่ยนแปลงของระบบนิเวศน้ำหลากสร้างเป็นแหล่งอาหารโปรตีน แหล่งสร้างอาชีพ และสร้างรายได้เสริมให้แก่เกษตรกรที่ได้รับผลกระทบจากพื้นที่น้ำท่วมขังเป็นระยะเวลานาน จัดเป็นแหล่งอาหารที่อุดมสมบูรณ์ของสัตว์น้ำในพื้นที่หนองหาร จังหวัดสกลนคร และกวีานพะเยา จังหวัดพะเยา โดยเริ่มกิจกรรมในช่วงที่กรมประมงมีการประกาศใช้มาตรการบริหารจัดการทรัพยากรสัตว์น้ำจืดในฤดูปลาน้ำจืดมีไข่ วางไข่ และเลี้ยงตัวอ่อน (ฤดูน้ำแดง) ซึ่งเป็นช่วงเวลาที่แม่น้ำหลากหรือมีระดับน้ำเพิ่มสูงขึ้นและตรงกับฤดูกาลอพยพของ กลุ่มปลา และเสริมสร้างการมีส่วนร่วมของชุมชนและหน่วยงานปกครองส่วนท้องถิ่นในพื้นที่ ด้วยการสาธิตและถ่ายทอดองค์ความรู้ให้ผู้แทนชุมชนร่วมฝึกปฏิบัติด้านการเพาะพันธุ์ปลาประจำถิ่นอย่างง่ายด้วยชุดเพาะฟักเคลื่อนที่ เพื่อให้ชุมชนเกิดการเรียนรู้ รักษ์และหวงแหนในคุณค่าของสัตว์น้ำของท้องถิ่น พร้อมทั้งปลูกฝังองค์ความรู้ด้านการบริหารจัดการทรัพยากรประมง</p>

ประเด็น	รายละเอียด/ข้อมูลที่ใช้นำเสนอในที่ประชุม
	โดยชุมชน เพื่อสานต่อแนวทางการบริหารจัดการทรัพยากรประมงท้องถิ่น จากชุมชนสู่ชุมชนในอนาคตต่อไป
๔. สอดคล้องกับนโยบายกระทรวงเกษตรและสหกรณ์	นโยบายหลักด้านที่ ๑ : กระตุ้นการผลิตด้วยเทคโนโลยีและนวัตกรรม การเพาะพันธุ์ปลาด้วยชุดเพาะฟักไข่ปลาแบบเคลื่อนที่ (Mobile hatchery)
๕. กิจกรรมที่เป็นจุดเด่นของจุดดูงาน	<p>๑. ดำเนินการรวบรวมพ่อแม่พันธุ์สัตว์น้ำที่มีความพร้อมผสมพันธุ์จากแม่น้ำโขงและลำน้ำก่า จากนั้นนำพ่อแม่พันธุ์สัตว์น้ำมาเพาะพันธุ์ในชุดเพาะฟักเคลื่อนที่ (Mobile hatchery) ที่หน่วยงานติดตั้งชุดอุปกรณ์ไว้ร่วมกับชุมชน</p> <p>๒. ปลอ่ยลูกพันธุ์ปลาวัยอ่อนอายุ ๒ วัน จำนวนรวม ๒,๐๐๐,๐๐๐ ตัว ปลอ่ยพันธุ์ปลาขนาด ๒ - ๓ เซนติเมตร จำนวน ๕๐๐,๐๐๐ ตัว และปลอ่ยกุ้งก้ามกราม ขนาด ๑ - ๑.๕ เซนติเมตร จำนวน ๕๐๐,๐๐๐ ตัว</p> <p>๓. นิทรรศการของหน่วยงานต่าง ๆ ซึ่งประกอบด้วยนิทรรศการการบริหารจัดการทรัพยากรประมงในหนองหาร นิทรรศการความสำเร็จของการดำเนินงาน โครงการฟื้นฟูและบริหารจัดการทรัพยากรประมงโดยชุมชนมีส่วนร่วมในหนองหาร จังหวัดสกลนคร “โครงการประมงร่วมอาสาปลากลับบ้าน”</p> <p>๔. ชมการสาธิตการเพาะพันธุ์ปลาโดยเยาวชนและประชาชนผู้สนใจ</p> <p>๕. การแสดงสินค้าประมง FISHERMAN SHOP @Nonghan สินค้าแปรรูปสัตว์น้ำจากหนองหาร</p> <p>จัดแสดงสินค้าแปรรูปสัตว์น้ำจากการนำสัตว์น้ำขึ้นมาใช้ประโยชน์ในงานเพื่อเป็นการขยายช่องทางการตลาด</p> <p>๖. กิจกรรมเพื่อเสริมสร้างการอนุรักษ์ทรัพยากรประมง เช่น กิจกรรมวาดรูประบายสีภายใต้หัวข้อ “คืนปลา คืนชีวิต สู่หนองหาร” วาดรูประบายสีตามจินตนาการของเด็กๆ โดยมีของรางวัลและของที่ระลึกให้กับเยาวชน และผู้เข้าร่วมกิจกรรม</p>
๖. ความสำเร็จของจุดดูงาน	<p>๑. ปลอ่ยลูกพันธุ์ปลาแรกฟัก หนองหาร แก้มลิง ลำน้ำพุง ลำน้ำก่า ระหว่างปี ๒๕๖๔ - ๒๕๖๘ ไปแล้วกว่า ๒๐๔.๑๘ ล้านตัว</p> <p>๒. จากการศึกษาความชุกชุมสัมพัทธ์ของประชากรปลาและความหลากหลายของชนิดพันธุ์ปลาในหนองหาร ลำน้ำก่า และลำน้ำพุง ระหว่างปี พ.ศ. ๒๕๖๔ - ๒๕๖๘ พบว่า</p> <p>หนองหาร ในปี ๒๕๖๔ มีค่าความชุกชุมสัมพัทธ์ของประชากรปลา เท่ากับ ๔๑๕.๙๕ กรัมต่อพื้นที่ชาย ๑๐๐ ตร.ม.ต่อคืน และในปี ๒๕๖๘ มีค่าความชุกชุมสัมพัทธ์ของประชากรปลา เพิ่มขึ้นร้อยละ ๑๓๔.๑๙ เท่ากับ ๙๗๔.๑๐ กรัมต่อพื้นที่ชาย ๑๐๐ ตร.ม.ต่อคืน ซึ่งทำให้หนองหารเป็นแหล่งน้ำที่มีความชุกชุมปานกลาง และพบชนิดพันธุ์ปลา เท่ากับ ๔๗ ชนิด จากที่เคยสำรวจในปี ๒๕๖๔ จำนวน ๓๘ ชนิด</p> <p>ลำน้ำก่า ดำเนินการสำรวจในปี พ.ศ. ๒๕๖๖ พบชนิดพันธุ์ปลา จำนวน ๖๖ ชนิด มีค่าความชุกชุมสัมพัทธ์ของประชากรปลา เท่ากับ ๓๒๐.๖๒ กรัมต่อพื้นที่ชาย ๑๐๐ ตร.ม.ต่อคืน และพบชนิดพันธุ์ปลาในปี พ.ศ. ๒๕๖๘ เท่ากับ ๙๒ ชนิด โดยมีค่าความชุกชุมสัมพัทธ์เท่ากับ ๔๗๔.๗๒ กรัมต่อพื้นที่ชาย ๑๐๐ ตร.ม.ต่อคืน</p>

ประเด็น	รายละเอียด/ข้อมูลที่ใช้นำเสนอในที่ประชุม
	<p>ลำน้ำพุง พบชนิดพันธุ์ปลา จำนวน ๔๑ ชนิด และมีความชุกชุมสัมพันธ์เท่ากับ ๒๔๓.๙๖ กรัมต่อพื้นที่ชาย ๑๐๐ ตร.ม.ต่อคืน ในปี พ.ศ. ๒๕๖๔ และพบ ๖๑ ชนิด ในปี พ.ศ. ๒๕๖๘ โดยมีความชุกชุมสัมพันธ์เท่ากับ ๒๔๙.๗๐ กรัมต่อพื้นที่ชาย ๑๐๐ ตร.ม.ต่อคืน</p> <p>๓. สถานภาพทรัพยากรสัตว์น้ำ</p> <ul style="list-style-type: none"> - หนองหาร ครอบคลุมพื้นที่ ๒ อำเภอ ได้แก่ อำเภอเมือง และอำเภอโพนนาแก้ว มีหมู่บ้านรอบหนองหาร ๕๓ ชุมชน ปัจจุบันสำรวจพบว่ามีประชากรที่ทำประมงในหนองหาร จำนวน ๘๗๐ ราย โดยยึดเป็นอาชีพหลัก จำนวน ๑๖๐ ราย การใช้ประโยชน์ทรัพยากรประมงในหนองหาร ปี ๒๕๖๘ มีผลจับรวมทั้งปี เท่ากับ ๖๑๔,๐๗๘ กิโลกรัม เครื่องมือประมงที่นิยมใช้มากที่สุด คือ ข่ายขนาดช่องตาต่าง ๆ ร้อยละ ๗๐ รองลงมาเป็นลอบ เบ็ด และฉมวก - ข้อมูลผลจับจากสมุดปูมประมง (logbook) ระหว่างปี ๒๕๖๓ - ๒๕๖๘ ชนิดสัตว์น้ำที่เพาะพันธุ์และปล่อยในกิจกรรมประมงร่วมอาสาพาลากลับบ้าน ภาพรวมพบว่าในปี ๒๕๖๘ ชาวประมงจับปลาได้มากขึ้น โดยเฉพาะปลาตะเพียน ปลาตะเพียนทอง และปลากดเหลือง ในส่วนของปลากะแห ปลาเก๋า ปลาสร้อย ปลาบ้า ผลจับยังพบน้อย และปลาที่ชาวประมงไม่สามารถจับได้เลย คือ ปลาแกง และปลาเทโพ - ผลการประเมินสถานะทรัพยากรประมงด้วยผลผลิตสูงสุดที่ยั่งยืน (MSY) ในชนิดพันธุ์ปลาที่มีความสำคัญทางเศรษฐกิจและอยู่ในองค์ประกอบผลจับลำดับต้น ๕ ชนิดของหนองหาร พบว่า ในปี ๒๕๖๘ มีการทำการประมงเกินศักยภาพการผลิต ๒ ชนิด ได้แก่ ปลาสร้อยนกเขา และปลาหมอช้างเหยียบ เมื่อเทียบกับปี ๒๕๖๔ ที่เกินศักยภาพการผลิต ถึง ๔ ใน ๕ ชนิด แสดงให้เห็นถึงสถานะทรัพยากรประมงในหนองหารดีขึ้นตามลำดับ เกิดการทดแทนทรัพยากรประมงในธรรมชาติได้ทันกับการใช้ประโยชน์ ซึ่งเป็นผลจากมาตรการต่าง ๆ ที่กรมประมงดำเนินการมาโดยตลอด ช่วยทำให้สถานภาพการเกินศักยภาพการผลิตของชนิดพันธุ์ปลาลดน้อยลง ทั้งนี้กรมประมงยังคงต้องดำเนินการบริหารจัดการทรัพยากรสัตว์น้ำในหนองหารอย่างต่อเนื่อง เพื่อให้มีผลผลิตสัตว์น้ำจำนวนเพียงพอต่อการนำขึ้นมาใช้ประโยชน์ของชาวประมงในหนองหารอย่างยั่งยืนต่อไป
<p>๗. การสนับสนุน โดยหน่วยงานสังกัดกระทรวง กษ.</p>	<p>งบประมาณจากกรมประมง</p>
<p>๘. แผนการดำเนินงานในอนาคต</p>	<ul style="list-style-type: none"> - ดำเนินกิจกรรมอย่างต่อเนื่อง แผนผลิตปล่อยพันธุ์สัตว์น้ำด้วยชุดเพาะฟักไข่ปลาแบบเคลื่อนที่ ปีละ ๔๐ ล้านตัว/ปี และลูกปลาขนาด ๒-๓ ซม. ปีละ ๑,๐๐๐,๐๐๐ ตัว/ปี เพื่อให้หนองหารมีปริมาณความชุกชุมของสัตว์น้ำเพิ่มเป็น ๑,๐๐๐ กรัมต่อพื้นที่ชาย ๑๐๐ ตร.ม.ต่อคืนขึ้นไป บ่งบอกว่าหนองหารมีความอุดมสมบูรณ์สูง ซึ่งปัจจุบัน มีค่าความชุกชุมในปี ๒๕๖๘ ที่ระดับปานกลาง มีค่าเท่ากับ ๙๗๔.๑๐ กรัมต่อพื้นที่ชาย ๑๐๐ ตร.ม. ต่อคืน แต่มากกว่าปีที่เริ่มกิจกรรมถึงร้อยละ ๑๓๔ - ศึกษาวิจัยฟื้นฟู ชนิดพันธุ์สัตว์น้ำหายาก ใกล้สูญพันธุ์ เพื่อให้คงไว้ซึ่งความหลากหลายทางชีวภาพในหนองหาร และลำน้ำสาขาต่อไป

ประเด็น	รายละเอียด/ข้อมูลที่ให้นำเสนอในที่ประชุม
<p>๙. ภาพกิจกรรมประกอบ</p>	

(ลงชื่อ).....ผู้ประสานงาน

(นางสาวอัญรินทร์ ชื่นบุญ)

ตำแหน่ง นักวิชาการประมงปฏิบัติการ


โทร ๐๘๗-๘๘๕๒๑๒๙

๒.๒ เยี่ยมชมแปลงหม่อน/โรงเลี้ยงไหม
ณ กลุ่มปลูกหม่อนเลี้ยงไหมอุตสาหกรรม บ้านด่านตี่ง
ตำบลหุบเสา อำเภอกุพาน จังหวัดสกลนคร

ข้อมูลจุดดูงาน

ประเด็น	รายละเอียด/ข้อมูลที่ใช้นำเสนอในที่ประชุม
๑. กรม/หน่วยงาน/จังหวัดผู้รับผิดชอบ	กรมหม่อนไหม/ศูนย์หม่อนไหมเฉลิมพระเกียรติฯ สกลนคร/จังหวัดสกลนคร
๒. ชื่อจุดดูงาน/ที่ตั้ง	กลุ่มปลูกหม่อนเลี้ยงไหมอุตสาหกรรม ที่ตั้ง บ้านด่านตึง ตำบลหลุบเสลา อำเภอกุสุมาลย์ จังหวัดสกลนคร
๓. ประวัติความเป็นมาของจุดดูงานโดยสังเขป	เดิม บ้านด่านตึง เป็นหมู่บ้านปลูกหม่อนเลี้ยงไหมอุตสาหกรรมสงขารังไหมให้กับบริษัทเอกชนรายย่อย ตั้งแต่ปี ๒๕๓๒ จนกระทั่งปี ๒๕๔๕ สิ้นค้าเกษตร (รังไหม) มีราคาตกต่ำจนทำให้ขายไม่ได้ เกษตรกรเลิกประกอบอาชีพนี้ เปลี่ยนไปปลูกพืชผัก ไม้ผล ยางพารา และพืชไร่ เรื่อยมา จนกระทั่งในปี ๒๕๖๖ ราคาพืชต่างๆเริ่มตกต่ำและการทำการเกษตรมีความเสี่ยงต่อการใช้สารเคมี ประกอบกับสถานการณ์ปัจจุบันตลาดรับซื้อรังไหมในประเทศยังต้องการในปริมาณสูง ทำให้การรับซื้อรังไหมมีราคาสูงขึ้นมีการประกันราคารังไหมขั้นต่ำกิโลกรัมละ ๒๐๐ บาท ซึ่งเป็นที่น่าพึงพอใจของเกษตรกรให้หันมาปลูกหม่อนเลี้ยงไหมอุตสาหกรรมเพิ่มขึ้น จากเดิม ๓ ราย เป็น ๓๕ ราย พื้นที่ ๑๗๕ ไร่ และคาดว่าจะเพิ่มขึ้นอีกในปีถัดไป
๔. สอดคล้องกับนโยบายกระทรวงเกษตรและสหกรณ์ เรื่อง..	ยกระดับสินค้าเกษตรและบริการมูลค่าสูง - ส่งเสริมการสร้างอาชีพเสริมเพื่อเพิ่มรายได้ อำนวยความสะดวกด้านการเกษตร - ผลักดันนโยบายตลาดนำ นวัตกรรมเสริม เพิ่มรายได้
๕. สอดคล้องกับทิศทางการพัฒนาภาค	ยุทธศาสตร์ชาติ (พ.ศ. ๒๕๖๑ - ๒๕๘๐) - ด้านการสร้างความสามารถในการแข่งขัน แผนการปฏิรูปประเทศ ด้านเศรษฐกิจ - เรื่อง/ประเด็นการปฏิรูป เน้นการสร้างรายได้เพิ่มขึ้นเน้นการสร้าง รายได้เพิ่มขึ้นจากการท่องเที่ยวเชิง สร้างสรรค์และวัฒนธรรม การท่องเที่ยวเชิงสุขภาพ ความงาม และแพทย์แผนไทย และการท่องเที่ยวสำราญทางน้ำ รวมถึง การพัฒนาเมืองและชุมชนที่มี ศักยภาพด้านการท่องเที่ยวเชิงสร้างสรรค์และวัฒนธรรมเพิ่มขึ้น แผนงาน - ยกระดับการผลิตสินค้าการเกษตร มูลค่าสูง
๖. กิจกรรมที่เป็นจุดเด่นของจุดดูงาน	๑. ตลาดนำการผลิต เกษตรกรทำการเกษตรแบบพันธะสัญญากับบริษัทจุลไหมไทย จำกัด ๒. การใช้นวัตกรรมหรือเทคโนโลยีในการบริหารจัดการแปลงหม่อน และเลี้ยงไหม ได้แก่ ส่งเสริมการผลิตพืชโดยใช้น้ำน้อยด้วยระบบน้ำหยด การใช้เทคโนโลยีในการเกษตรกรรมแปลงหม่อน การใช้นวัตกรรมในโรงเลี้ยงไหม ๓. การเลี้ยงไหมอุตสาหกรรมเชิงพาณิชย์ เพิ่มรายได้รายเดือน ๔. การผลิตพืชปลอดภัยจากสารเคมีเป็นมิตรกับสิ่งแวดล้อม ๕. เกิดความมั่นคงในการประกอบอาชีพอย่างยั่งยืน ๖. ลดขยะให้เป็นศูนย์จากกระบวนการผลิต (Zero Waste) เช่นการทำปุ๋ยหมักมูลไหมใช้ในแปลงหม่อน ๗. มีจุดรับซื้อรังไหมในพื้นที่ อ.กุสุมาลย์ จ.สกลนคร
๗. ความสำเร็จของจุดดูงาน	เกษตรกรกลุ่มเลี้ยงไหมอุตสาหกรรม จำนวน ๓๕ ราย

ประเด็น	รายละเอียด/ข้อมูลที่ใช้นำเสนอในที่ประชุม
	<ul style="list-style-type: none"> - เลี้ยงไหมแล้ว จำนวน ๒๐ ราย - เริ่มปลูกหม่อน จำนวน ๑๕ ราย - พื้นที่ปลูกหม่อนรวม จำนวน ๑๗๕ ไร่ <p>รายได้ (สะสม) ต.ค. ๖๘ - เม.ย. ๖๙ เป็นเงิน ๑,๓๐๖,๐๒๙ บาท</p> <p>จำนวนหนอนไหม ๙๘ ก่อง</p> <p>จำนวนรังไหม ๕,๑๙๙ กิโลกรัม</p> <p>เลี้ยงไหม ๗ รุ่น (ข้อมูล ต.ค.๖๘ - เม.ย.๖๙)</p>
<p>๘. การสนับสนุน โดยหน่วยงานสังกัดกระทรวง กษ.</p>	<p>กรมหม่อนไหม/ศูนย์หม่อนไหมเฉลิมพระเกียรติฯ สกลนคร ได้รับการสนับสนุนงบประมาณ และถ่ายทอดองค์ความรู้ในการปลูกหม่อนเลี้ยงไหม ดังนี้</p> <p>ปีงบประมาณ พ.ศ. ๒๕๖๘</p> <p>๑. โครงการบริหารจัดการผลิตสินค้าการเกษตรตามแผนที่เกษตรกรเพื่อการบริหารจัดการเชิงรุก Agri-Map</p> <ul style="list-style-type: none"> - หลักสูตร การปรับเปลี่ยนพืชอื่นเป็นการปลูกหม่อน เกษตรกร ๒๐ ราย งบประมาณรวม ๓๑๔,๙๔๐ บาท (งบอุดหนุน) ๒๗๕,๘๖๐ บาท <p>๒. โครงการเทคโนโลยีนวัตกรรมเพิ่มมูลค่าสินค้าหม่อนไหมตลอดห่วงโซ่อุปทาน</p> <ul style="list-style-type: none"> - กิจกรรมย่อย : เทคโนโลยีการปลูกถั้วลิสงแซมสวนหม่อน งบประมาณ ๔๓,๓๔๐ บาท <p>๓. โครงการยกระดับและพัฒนาคุณภาพมาตรฐานหม่อน (GAP หม่อนใบ)</p> <ul style="list-style-type: none"> - เกษตรกร ๗ ราย งบประมาณ ๒,๕๐๐ บาท <p>๔. โครงการยกระดับผลิตภัณฑ์หม่อนไหมรองรับโมเดลเศรษฐกิจ BCG</p> <ul style="list-style-type: none"> - กิจกรรมย่อย ส่งเสริมการเลี้ยงไหม และตรวจประเมิน GAP ฟาร์มไหม งบประมาณ ๙,๐๐๐ บาท <p>ปีงบประมาณ พ.ศ. ๒๕๖๙</p> <p>๑. โครงการบริหารจัดการผลิตสินค้าการเกษตรตามแผนที่เกษตรกรเพื่อการบริหารจัดการเชิงรุก Agri-Map</p> <ul style="list-style-type: none"> - หลักสูตร การปรับเปลี่ยนพืชอื่นเป็นการปลูกหม่อน เกษตรกร ๑๐ ราย งบประมาณรวม ๒๐๐,๙๒๓ บาท (งบอุดหนุน) ๑๖๖,๖๖๐ บาท <p>๒. โครงการส่งเสริมและเพิ่มประสิทธิภาพการปลูกหม่อนเลี้ยงไหม</p> <ul style="list-style-type: none"> - หลักสูตร การเพิ่มประสิทธิภาพการผลิตไหมอุตสาหกรรมให้ได้คุณภาพสูง เกษตรกร ๒๐ ราย งบประมาณรวม ๑๑๑,๑๖๐ บาท (งบอุดหนุน) ๗๒,๐๐๐ บาท <p>๓. โครงการขยายผลเทคโนโลยีปลูกพืชแซมแปลงหม่อนเสริมรายได้</p> <ul style="list-style-type: none"> - เกษตรกรผู้ปลูกหม่อนเลี้ยงไหมสร้างอาชีพให้ยั่งยืน - กิจกรรม ถ่ายทอดเทคโนโลยีการปลูกพืชแซมแปลงหม่อนให้แก่ข้าราชการกรมหม่อนไหม เพื่อนำไปถ่ายทอดและสร้างการรับรู้ให้แก่เกษตรกร เกษตรกร ๕ ราย งบประมาณ ๔๕,๘๐๐ บาท

ประเด็น	รายละเอียด/ข้อมูลที่ใช้นำเสนอในที่ประชุม
	<p>๔. โครงการกิจกรรมจัดตั้งจุดส่งเสริมและสาธิตธนาคารปุ๋ยจากมูลไหม (ปุ๋ยหมักมูลไหมและปุ๋ยน้ำมูลไหม)</p> <p>- กิจกรรมย่อย : สนับสนุนงบประมาณเพื่อจัดตั้งจุดส่งเสริมและสาธิตธนาคารปุ๋ยจากมูลไหม (ปุ๋ยหมักมูลไหมและปุ๋ยน้ำมูลไหม) จำนวน ๑ แห่ง งบประมาณ ๕๐,๐๐๐ บาท</p> <p>๕. กิจกรรม : ยกกระดับคุณภาพมาตรฐานสินค้าเกษตร (ด้านหม่อนไหม)</p> <p>๕.๑ โครงการยกระดับและพัฒนาคุณภาพมาตรฐานหม่อน</p> <p>- เกษตรกร ๑๑ ราย</p> <p>๕.๒โครงการยกระดับและพัฒนาคุณภาพมาตรฐานหม่อน (GAP หม่อนใบ)</p> <p>- เกษตรกร ๖ ราย</p> <p>งบประมาณ ๕,๒๐๐ บาท</p>
๙. แผนการดำเนินงานในอนาคต	<p>๑. ส่งเสริมและสนับสนุนเกษตรกรใช้พลังงานทดแทนแก๊วก๊าซด้านพลังงาน</p> <p>๒. ขยายผลสู่เกษตรกรภายในจังหวัดสกลนคร และนครพนม ชุมนโยบาย ตลาดนำการผลิต</p> <p>๓. เชื่อมโยงเครือข่ายเกษตรกรต้นน้ำ -กลางน้ำ-ปลายน้ำ</p>
๑๐. ภาพกิจกรรมประกอบ	

ประเด็น	รายละเอียด/ข้อมูลที่ใช้นำเสนอในที่ประชุม
	

(ลงชื่อ) ศุภกฤต จันทรวิชญ์ ผู้ประสานงาน

(นายศุภกฤต จันทรวิชญ์)

ตำแหน่ง ผู้อำนวยการศูนย์หม่อนไหมเฉลิมพระเกียรติฯ สกลนคร

โทร ๐๙๒-๒๕๖๑๙๘๗

๒.๓ โครงการบริหารจัดการทรัพยากรประมง
กิจกรรมการผลิตพันธุ์สัตว์น้ำเพื่อปล่อยในแหล่งน้ำธรรมชาติ
เพื่อคงความหลากหลายทางชีวภาพ ประจำปีงบประมาณ พ.ศ. ๒๕๖๙
ณ วัดจอมแจ้ง (วัดเหนือ) ตำบลอากาศ อำเภออากาศอำนวย
และอ่างเก็บน้ำหนองหลวง ตำบลหนองบัวสีม
อำเภอคำตากล้า จังหวัดสกลนคร

ข้อมูลจุดดูงาน

ประเด็น	รายละเอียด/ข้อมูลที่ใช้นำเสนอในที่ประชุม
๑. กรม/หน่วยงาน/จังหวัดผู้รับผิดชอบ	<p>กรมประมง โดย</p> <p>๑. ศูนย์วิจัยและพัฒนาประมงน้ำจืดสกลนคร กองวิจัยและพัฒนาประมงน้ำจืด</p> <p>๒. ศูนย์วิจัยและพัฒนาการเพาะเลี้ยงสัตว์น้ำจืดนครพนม กองวิจัยและพัฒนาการเพาะเลี้ยงสัตว์น้ำจืด</p> <p>๓. สำนักงานประมงจังหวัดสกลนคร</p> <p>๔. สำนักงานประมงจังหวัดนครพนม</p> <p>๕. หน่วยป้องกันและปราบปรามประมงน้ำจืดเขื่อนน้ำอูน (สกลนคร) กองตรวจการประมง</p> <p>๖. หน่วยขุดลอกและกำจัดวัชพืชหนองหาร กองวิจัยและพัฒนาประมงน้ำจืด</p> <p>๗. กลุ่มวิชาการ กองวิจัยและพัฒนาประมงน้ำจืด</p>
๒. ชื่อจุดดูงาน/ที่ตั้ง	<p>กิจกรรมปล่อยพันธุ์สัตว์น้ำ</p> <p>๑) ลำน้ำยาม หน้าวัดจอมแจ้ง(วัดเหนือ) ตำบลอากาศ อำเภออากาศอำนวย จังหวัดสกลนคร</p> <p>๒) อ่างเก็บน้ำหนองหลวง ตำบลหนองบัวสิม อำเภอคำตากล้า จังหวัดสกลนคร</p>
๓. ประวัติความเป็นมาของจุดดูงาน โดยสังเขป	<p>สืบเนื่องจากในปีที่ผ่านมาเกิดภาวะความเปลี่ยนแปลงของสภาพภูมิอากาศ ทั้งภาวะภัยแล้งและภาวะน้ำท่วมในบางพื้นที่ ส่งผลให้หนอง บึง อ่างเก็บน้ำ เขื่อน และแม่น้ำสายหลัก ซึ่งเป็นแหล่งน้ำธรรมชาติขนาดใหญ่ทุกภาคของประเทศที่เคยเป็นแหล่งผลิตลูกพันธุ์สัตว์น้ำเติมประชากรรุ่นใหม่ พบว่าปริมาณผลผลิตและจำนวนชนิดพันธุ์สัตว์น้ำจืดในแหล่งน้ำดังกล่าวมีแนวโน้มลดลงอย่างรวดเร็ว ซึ่งปัญหาดังกล่าวนับวันจะทวีความรุนแรงเพิ่มมากขึ้นเรื่อย ๆ ด้วยเหตุนี้ หากไม่มีการสร้างเสริมลูกพันธุ์สัตว์น้ำด้วยการผลิตและปล่อยพันธุ์สัตว์น้ำช่วยธรรมชาติรักษาสมดุลประชากรดังกล่าวแล้ว จะเกิดภาวะทรัพยากรประมงเสื่อมโทรม ส่งผลกระทบต่อแหล่งอาหารโปรตีน การจ้างงาน และการสร้างรายได้ของประชาชน กรมประมง โดยกองวิจัยและพัฒนาประมงน้ำจืด กองวิจัยและพัฒนาการเพาะเลี้ยงสัตว์น้ำจืด และกองวิจัยและพัฒนาพันธุ์กรรมสัตว์น้ำ จึงร่วมกันดำเนินโครงการบริหารจัดการทรัพยากรประมง กิจกรรมการผลิตพันธุ์สัตว์น้ำเพื่อปล่อยในแหล่งน้ำธรรมชาติเพื่อคงความหลากหลายทางชีวภาพ ประจำปีงบประมาณ พ.ศ. ๒๕๖๙ เพื่อบรรเทาและลดผลกระทบพร้อมทั้งแก้ไข ไม่ให้เกิดเหตุการณ์ดังกล่าว โดยใช้หลักการบริหารจัดการทรัพยากรประมง ด้วยการปล่อยชนิดพันธุ์สัตว์น้ำให้ถูกต้องตามระบบลุ่มน้ำ และมีปริมาณที่เหมาะสมตามหลักวิชาการมากที่สุดในแต่ละแหล่งน้ำต่อไป</p>
๔. กิจกรรมที่เป็นจุดเด่นของจุดดูงาน	<p>กิจกรรมปล่อยพันธุ์สัตว์น้ำ โดยปล่อยพันธุ์ปลาน้ำจืด จำนวน ๓๐๐,๐๐๐ ตัว ทั้ง ๒ จุดดูงาน</p>
๕. ความสำเร็จของจุดดูงาน	<p>เพิ่มความอุดมสมบูรณ์ และคงความหลากหลายทางชีวภาพ เพื่อเป็นแหล่งอาหารโปรตีนแก่ประชาชน แหล่งสร้างรายได้และความเป็นอยู่ที่ดีของชาวประมง ชุมชนประมง และผู้ประกอบการอาชีพประมง โดยพันธุ์สัตว์น้ำที่ปล่อย ๓๐๐,๐๐๐ ตัว คิดอัตราการรอดที่ ๑๕ % จะเหลือปลาประมาณ ๔๕,๐๐๐ ตัว เมื่อเจริญเติบโตได้ขนาดที่สามารถนำมาใช้ประโยชน์ ตัวละ ๑๐๐ กรัม คิดเป็นน้ำหนักผลผลิตรวม ๔,๕๐๐ กิโลกรัม คิดเป็นราคาอย่างต่ำ กิโลกรัมละ ๘๐ บาท รวมมูลค่าประมาณ</p>

ประเด็น	รายละเอียด/ข้อมูลที่ใช้นำเสนอในที่ประชุม
	๓๖๐,๐๐๐ บาท ซึ่งเป็นผลตอบแทนของรายได้ให้กับชาวประมงและประชาชนในพื้นที่ได้ในอนาคต
๖. การสนับสนุน โดยหน่วยงานสังกัดกระทรวง กษ.	งบประมาณจากกรมประมง
๗. แผนการดำเนินงานในอนาคต	เพิ่มพื้นที่เป้าหมาย และเพิ่มแผนการผลิตให้ครอบคลุมพื้นที่แหล่งน้ำในจังหวัดสกลนคร
๘. ภาพกิจกรรมประกอบ	

(ลงชื่อ).....ผู้ประสานงาน

(นางสาวอัญรินทร์ ชื่นบุญ)

ตำแหน่ง นักวิชาการประมงปฏิบัติการ

โทร. ๐๘๗-๘๘๕๒๑๒๙

3. ประเด็น/ยื่นข้อเรียกร้องต่อ
รัฐมนตรีช่วยว่าการกระทรวงเกษตรและสหกรณ์ (นายวัชระพล ขาวขำ)
ในพื้นที่จังหวัดสกลนคร

แบบรายงานรายชื่อผู้แทนนำเสนอประเด็น/ยื่นข้อเรียกร้องต่อรัฐมนตรีว่าการกระทรวงเกษตรและสหกรณ์
และรัฐมนตรีช่วยว่าการกระทรวงเกษตรและสหกรณ์
ในพื้นที่จังหวัดสกลนคร

วัน/เดือน/ปี	สถานที่	เสนอ/ยื่น ต่อ		เรื่อง	ชื่อ-สกุล	ตำแหน่ง	เบอร์โทร	หมายเหตุ
		รมว.กษ.	รมช.กษ. (✓)					
๑๒ มิ.ย. ๖๙	วัดมหาพรหมโพธิราช บ้านท่าวัดเหนือ ตำบลเหล่าปอแดง อำเภอเมืองสกลนคร จังหวัดสกลนคร	-	-	-	-	-	-	
	กลุ่มปลูกหม่อนเลี้ยงไหมอุตสาหกรรม บ้านด่านตี่ง ตำบลหุบเลา อำเภอภูพาน จังหวัดสกลนคร	-	-	-	-	-	-	
	กิจกรรมปล่อยพันธุ์สัตว์น้ำ ๑) ลำน้ำยาม หน้าวัดจอมแจ้ง(วัดเหนือ) ตำบลอากาศ อำเภออากาศอำนวย จังหวัดสกลนคร	-	-	-	-	-	-	
	๒) อ่างเก็บน้ำหนองหลวง ตำบลหนองบัวสิม อำเภอดำรงดำ จังหวัดสกลนคร	-	-	-	-	-	-	

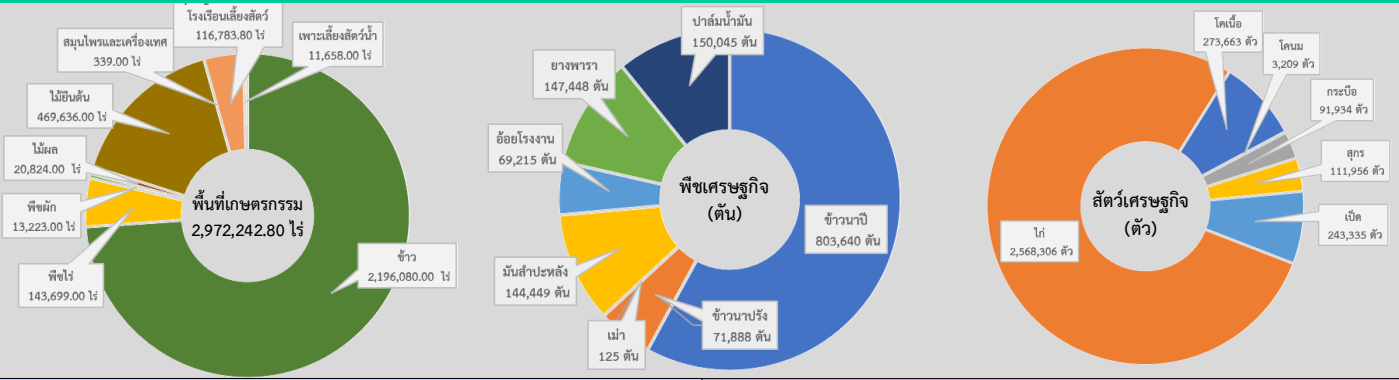
หมายเหตุ: ให้ทำเครื่องหมาย ✓ ลงในช่อง นำเสนอประเด็น/ยื่นข้อเรียกร้องต่อ รัฐมนตรีว่าการกระทรวงเกษตรและสหกรณ์/รัฐมนตรีช่วยว่าการกระทรวงเกษตรและสหกรณ์

(ลงชื่อ) นางณัฐริกา ส่องศรีบุญสิทธิ์ ผู้รายงาน
ตำแหน่ง เกษตรและสหกรณ์จังหวัดสกลนคร
โทร

4. ข้อมูลพื้นฐานด้านการเกษตร
สนับสนุนการตรวจราชการ จังหวัดสกลนคร



ข้อมูลพื้นฐานจังหวัดสกลนคร



GPP ปี 2566 จังหวัดสกลนครมูลค่า 71,494 ล้านบาท ซึ่งสาขาเกษตรกรรมการป่าไม้และการประมงมีมูลค่า 19,465 ล้านบาท เป็นสาขาที่ทำรายได้มากที่สุด ประชากร 1,134,091 คน 411,950 ครัวเรือน ครัวเรือนเกษตร 134,716 ครัวเรือน (32.70%) แหล่งน้ำที่สำคัญ (ข้อมูล ณ 4 มิถุนายน 2569) เขื่อนน้ำอูน ปริมาณน้ำเฉลี่ย 244.630 ล้านลบ.ม. (47.04 %) เขื่อนน้ำพุง ปริมาณน้ำเฉลี่ย 64.800 ล้านลบ.ม. (39.16 %) หนองหาร ปริมาณน้ำเฉลี่ย 152.849 ล้านลบ.ม. (57.26 %) จังหวัดสกลนครมีแหล่งน้ำชลประทาน มี 447 โครงการ เก็บกักน้ำได้ 2,145 ล้าน ลบ.ม. พื้นที่ชลประทาน 585,950 ไร่ คิดเป็นร้อยละ 19.72 ของพื้นที่การเกษตร

สินค้าเด่น/GI

- นมวารีช
- เนื้อครามสกลนคร
- ผ้าครามธรรมชาติ
- เนื้อโคขุนโพนยางคำ
- หมากเฒ่า
- ข้าวชางหอมทองสกลทวาปี
- น้ำหมากเฒ่า

ข้อมูลเกษตรอินทรีย์

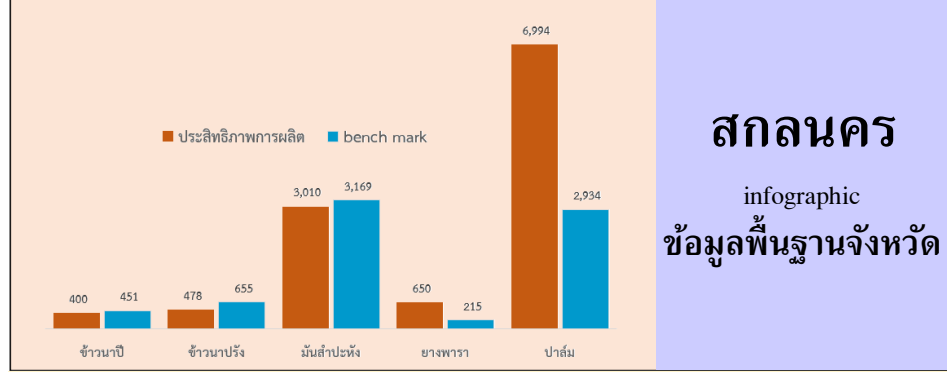
ชนิดสินค้า	จำนวนกลุ่ม/ราย	จำนวนไร่
ข้าวอินทรีย์	808 ราย	7,833.25
พืชผสมผสาน,ผลไม้	12 ราย	83.753

การรับรอง GAP

ชนิดสินค้า	จำนวนฟาร์ม/แปลง
ข้าว (GAP)	384 ราย 503 แปลง 3,192.25 ไร่
พืชอื่นๆ (มาตรฐานพืชอาหารและพืชสมุนไพร)	555 (แปลง)
ประมง	31 (ฟาร์ม)
ปศุสัตว์	286 (ฟาร์ม)

การรับรองมาตรฐาน GFM

ชนิดสินค้า	จำนวนฟาร์ม
ปศุสัตว์	248 (ฟาร์ม)



ภัยพิบัติด้านการเกษตร

จังหวัดสกลนครได้รับผลกระทบจากอุทกภัยและสภาพอากาศแปรปรวนในปี 2568 ส่งผลให้พื้นที่การเกษตรเสียหายใน 16 อำเภอ มีเกษตรกรได้รับผลกระทบด้านพืช 9,273 ราย พื้นที่ 73,958.53 ไร่ และด้านประมง 31 ไร่ จังหวัดได้ดำเนินการให้ความช่วยเหลือเกษตรกรผู้ประสบภัยตามระเบียบกระทรวงการคลังว่าด้วยเงินทดรองราชการฯ ครบถ้วนทุกรายแล้ว ปัจจุบันยังไม่พบสถานการณ์ภัยพิบัติด้านการเกษตรในพื้นที่จังหวัดสกลนคร

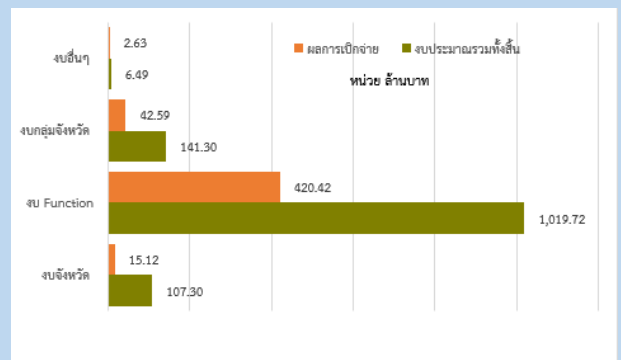
ระบบส่งเสริมการเกษตรแบบแปลงใหญ่

จังหวัดสกลนครมีแปลงใหญ่ 163 แปลงสินค้า 23 ชนิด จำนวนเกษตรกรรวมกลุ่ม 10,201 ราย ในพื้นที่ 110,625.97 ไร่ และมีกลุ่มสถาบันเกษตรกร วิชาชีพชุมชน 1,824 กลุ่ม ศพก. 18 ศูนย์ ศพก. ศูนย์เครือข่าย 270 ศูนย์ (ที่มา : สำนักงานเกษตรจังหวัดสกลนคร ข้อมูล ณ มีนาคม 2569)

ข้อมูลด้านสหกรณ์ (สำนักงานสหกรณ์จังหวัดสกลนคร ข้อมูล ณ กันยายน 2568)

จำนวนสหกรณ์ในพื้นที่จังหวัดสกลนคร ที่มีสถานะในการดำเนินธุรกิจจำนวน 86 แห่ง (สหกรณ์การเกษตร 56 แห่ง สหกรณ์ร้านค้า 3 แห่ง สหกรณ์บริการ 7 แห่ง สหกรณ์ออมทรัพย์ 9 แห่ง สหกรณ์เครดิตยูเนียน 11 แห่ง) มีสมาชิกรวม จำนวน 173,720 คน ปริมาณธุรกิจรวม จำนวน 36,956.12 ล้านบาท โดยมีผลการจัดระดับความเข้มแข็งในระดับชั้น 1 จำนวน 30 แห่ง (สหกรณ์ภาคการเกษตร จำนวน 15 แห่ง, สหกรณ์นอกภาคการเกษตร จำนวน 15 แห่ง) สหกรณ์ชั้นที่ 2 จำนวน 26 แห่ง (สหกรณ์ภาคการเกษตร 24 แห่ง, สหกรณ์นอกภาคการเกษตร จำนวน 2 แห่ง) สหกรณ์ ชั้นที่ 3 จำนวน 30 แห่ง (สหกรณ์ภาคการเกษตร จำนวน 18 แห่ง, สหกรณ์นอกภาคการเกษตร จำนวน 12 แห่ง) กลุ่มเกษตรกร จำนวน 73 แห่ง มีสมาชิกรวม จำนวน 5,872 คน มีปริมาณธุรกิจในภาพรวม จำนวน 256.10 ล้านบาท โดยมีผลการจัดระดับชั้นกลุ่มเกษตรกรมีกลุ่มเกษตรกรชั้น 1 จำนวน 0 แห่ง กลุ่มเกษตรกรชั้น 2 จำนวน 11 แห่ง กลุ่มเกษตรกรชั้น 3 จำนวน 62 แห่ง (สำนักงานสหกรณ์จังหวัดสกลนคร ข้อมูล ณ 30 กันยายน 2567)

โรงงานที่สำคัญในจังหวัดสกลนคร มี 10 แห่ง ได้แก่ 1) บริษัท ไทยรุ่งเรืองอุตสาหกรรมผลิตน้ำตาลทราย น้ำตาลทรายขาว น้ำตาลทรายขาวบริสุทธิ์ 2) บริษัท ไทยรุ่งเรืองอุตสาหกรรมผลิตพลังงานไฟฟ้าจากเชื้อเพลิงชีวมวล (กาอ้อย) ชานากาลังการผลิต 48 เมกะวัตต์ 3) บริษัท ดีไวน์สตาร์ซ จำกัด ผลิตแป้งมันสำปะหลัง, ผลิตพลังงานไฟฟ้าจากเชื้อเพลิงก๊าซชีวภาพเพื่อใช้ในโรงงานขนาด 3,201 KW (น้ำเสียจากกระบวนการผลิตแป้งมันสำปะหลัง) 4) บริษัท โซลา เพาเวอร์ (สกลนคร 2) จำกัด ผลิตพลังงานไฟฟ้าจากเซลล์แสงอาทิตย์ กำลังการผลิต 7.46 เมกะวัตต์ 5) บริษัท โซลา เพาเวอร์ (สกลนคร 1) จำกัด ผลิตพลังงานไฟฟ้าจากเซลล์แสงอาทิตย์ กำลังการผลิต 6 เมกะวัตต์ 6) บริษัท ซีแอนด์ดีรับเบอร์ (ประเทศไทย) จำกัด ผลิตยางแห่งเอสทีอาร์ 20, ยางผสม, ยางเครป 7) บริษัท พรีเมียร์ควอลิตี้ดีตาร์ซ (2012) จำกัด ผลิตแป้งมันสำปะหลัง 8) บริษัท โตโยต้าสกลนคร จำกัด สาขาที่ 00004 ซ่อมแซมเครื่องยนต์และส่วนประกอบหรืออุปกรณ์ของเครื่องยนต์ 9) บริษัท แอ็บบิโซลูท โปรดักส์ จำกัด ที่บ้านน้ำปาล์ม 10) บริษัท ศรีตรง แอโรอินดัสทรี จำกัด (มหาชน) ผลิตยางแห่งเอสทีอาร์ 20, ยางผสม, ยางเครป (สำนักงานอุตสาหกรรมจังหวัดสกลนคร เมษายน 2568)



ปี 2569 มีงบประมาณเพื่อการพัฒนาการเกษตร 1,253,970,580.92 บาท

จังหวัดสกลนคร วันที่ 10 เมษายน 2569 มีจำนวนทั้งสิ้น 467 โครงการ วงเงินงบประมาณรวม 1,274,804,302.87 บาท มีผลการเบิกจ่ายรวม 480,764,220.36 บาท คิดเป็นร้อยละ 37.71 ของงบประมาณทั้งหมด โดยงบประมาณส่วนใหญ่มาจากงบของส่วนราชการต้นสังกัด (Function Base)

การดำเนินงานตามงบ Function Base ครอบคลุมด้านพืช ปศุสัตว์ ประมง กลุ่ม/สหกรณ์ และชลประทาน โดยเน้นการส่งเสริมพัฒนา และยกระดับประสิทธิภาพการผลิตและโครงสร้างพื้นฐานด้านการเกษตร ด้านชลประทานเป็นการกิจหลัก มีจำนวนโครงการและวงเงินงบประมาณสูงสุด มุ่งเน้นการก่อสร้าง ปรับปรุง และพัฒนาแหล่งน้ำเพื่อเพิ่มพื้นที่ชลประทาน

สำหรับงบประมาณจังหวัดและกลุ่มจังหวัด (Area Base) มีการดำเนินงานด้านเกษตรมูลค่าสูง ด้านพืช และด้านชลประทาน เพื่อสนับสนุนการพัฒนาเชิงพื้นที่และยกระดับภาคการเกษตรของจังหวัดอย่างยั่งยืน

ข้อมูลพื้นฐานของจังหวัดสกลนคร

๑. ข้อมูลด้านการเกษตรของจังหวัด (ข้อมูล ณ เมษายน ๒๕๖๙)

๑.๑ พื้นที่ทั้งหมด ๖,๐๐๓,๖๐๒ ไร่ เป็นพื้นที่ ๒,๙๗๒,๒๔๒.๘๐ ไร่ (๔๙.๕๑% ของพื้นที่ทั้งหมด) เป็นพื้นที่ปลูกข้าว ๒,๑๙๖,๐๘๐ ไร่ พืชไร่ ๑๔๓,๖๙๙ ไร่ พืชผัก ๑๓,๒๒๓ ไม้ผล ๒๐,๘๒๔ ไร่ ไม้ยืนต้น ๔๖๙,๖๓๖ ไร่ สมุนไพรและเครื่องเทศ ๓๓๙ ไร่ พืชหญ้าเลี้ยงสัตว์และโรงเรือนเลี้ยงสัตว์ ๑๑๖,๗๘๓.๘๐ ไร่ และเพาะเลี้ยงสัตว์น้ำ ๑๑,๖๕๘ ไร่ โดยมีพื้นที่เกษตรกรรมในเขตชลประทาน ๕๘๕,๙๕๐ ไร่ คิดเป็นร้อยละ ๑๙.๗๒ ของพื้นที่การเกษตร

๑.๒ สถานการณ์ด้านทรัพยากรการผลิตและแนวโน้ม (ณ มิถุนายน ๒๕๖๙) ดังนี้

๑) ปริมาณน้ำภาพรวมจังหวัด

- แหล่งน้ำขนาดใหญ่ ๓ โครงการ ๕๔๐.๗๔๗ ลบ.ม.
- อ่างเก็บน้ำขนาดกลาง ๓๔ แห่ง / เล็ก ๗๘ แห่ง ๖๕๔.๗๙๙ ลบ.ม.
- ปริมาณน้ำท่า คิดเป็นร้อยละ ๔๗.๗๓ ของความจุลำนํ้า (จากระดับตลิ่ง)

๒) ปริมาณน้ำฝนสะสม ตั้งแต่ มกราคม ๒๕๖๘ ถึง ธันวาคม ๒๕๖๘ เฉลี่ย ๑,๙๑๐.๘๐ มม.

ปริมาณน้ำฝนสะสม ๓๐ ปี ตั้งแต่ มกราคม ๒๕๖๘ ถึง ธันวาคม ๒๕๖๘ เฉลี่ย ๑,๖๕๘.๒๐ มม.

๓) การใช้ประโยชน์และความเหมาะสมของดินเพื่อการเพาะปลูก (Agri-Map analytic)

พื้นที่การเกษตรสามารถจำแนกระดับความเหมาะสมของดินสำหรับการปลูกพืชเศรษฐกิจหลัก ได้แก่ ข้าว อ้อย มันสำปะหลัง ยางพารา และปาล์มน้ำมัน ออกเป็น ๔ ระดับ คือ เหมาะสมสูง เหมาะสมปานกลาง เหมาะสมเล็กน้อย และไม่เหมาะสม โดยมีรายละเอียดดังนี้

พืช	พื้นที่เหมาะสมสูง (ไร่)	พื้นที่เหมาะสมปานกลาง (ไร่)	พื้นที่เหมาะสมเล็กน้อย (ไร่)	พื้นที่ไม่เหมาะสม (ไร่)
ข้าว	๓๑๘,๖๔๑.๔๑	๘๘๐,๐๐๐.๔๑	๕๐๓,๔๑๓.๕๓	๖๙๐,๗๔๓.๑๖
อ้อย	๑,๗๕๑.๗๒	๑๐๑,๐๔๓.๒๔	๒๒.๓๑	๔๔,๕๗๔.๙๐
มันสำปะหลัง	-	๑๐๑,๑๑๑.๖๐	๑๖๖,๘๔๓.๕๐	๓๐,๗๒๕.๒๗
ยางพารา	๒๖,๒๔๒.๒๖	๒๕๓,๕๐๙.๖๓	๑๔๑,๐๕๔.๐๕	๒๐,๖๕๒.๕๒
ปาล์มน้ำมัน	-	๑,๐๒๗.๖๗	๗,๗๖๓.๒๙	๕,๒๒๓.๕๖
รวม	๓๔๖,๖๓๕.๓๙	๑,๓๓๖,๖๙๒.๕๕	๗๕๓,๓๖๔.๗๘	๗๙๑,๙๑๙.๔๑

ที่มา Agri-Map online : กุมภาพันธ์ ๒๕๖๙

๑.๓ ขนาดเศรษฐกิจของจังหวัด (GPP)๑ จังหวัดสกลนคร ปี ๒๕๖๖ มีมูลค่า ๗๑,๔๙๔ ล้านบาท อยู่ในลำดับที่ ๑๐ ของภาคตะวันออกเฉียงเหนือ และลำดับที่ ๔๓ ของประเทศ โดยสาขาการผลิตที่ทำรายได้มากที่สุดคือสาขาภาคเกษตร ได้แก่ สาขาเกษตรกรรม การป่าไม้ และการประมง มีมูลค่า ๑๙,๔๖๕ ล้านบาท รองลงมา คือ สาขาภาคนอกการเกษตร ได้แก่ สาขาการศึกษา มีมูลค่า ๑๑,๙๘๑ ล้านบาท สาขาการขนส่ง และการขายปลีก มีมูลค่า ๘,๘๑๔ ล้านบาท สาขาการเงินและประกันภัย มีมูลค่า ๖,๖๖๖ ล้านบาท สาขาการผลิต มีมูลค่า ๕,๙๒๔ ล้านบาท และสาขาอื่น ๆ ๑๘,๖๔๕ ล้านบาท ตามลำดับ จำนวนประชากร ๑,๑๓๔,๐๙๑ คน ๔๑๑,๙๕๐ครัวเรือน เป็นภาคการเกษตร ๑๓๔,๗๑๖ ครัวเรือน

ที่มา ๑. สำนักงานคลังจังหวัดสกลนคร ๒. ที่ทำการปกครองจังหวัดสกลนคร ๓. สำนักงานเกษตรจังหวัดสกลนคร

๑.๔ พืชเศรษฐกิจที่สำคัญ

จังหวัดสกลนครมีการเพาะปลูกพืชเศรษฐกิจที่สำคัญหลายชนิด โดยข้าวนาปีเป็นพืชหลัก มีพื้นที่เพาะปลูกมากที่สุด จำนวน ๒,๐๔๕,๖๘๖ ไร่ ให้ผลผลิตรวม ๘๐๓,๖๔๐ ตัน และมีผลผลิตเฉลี่ย ๔๐๐ กิโลกรัมต่อไร่ ข้าวนาปรังมีพื้นที่เพาะปลูก ๑๕๐,๓๙๔ ไร่ ให้ผลผลิตรวม ๗๑,๘๘๘ ตัน และมีผลผลิตเฉลี่ย ๔๗๘ กิโลกรัมต่อไร่ พืชเศรษฐกิจที่ให้ผลผลิตเฉลี่ยต่อไร่สูง ได้แก่ อ้อยโรงงาน มีผลผลิตเฉลี่ย ๙,๒๐๐ กิโลกรัมต่อไร่ และมันสำปะหลัง มีผลผลิตเฉลี่ย ๓,๐๑๐ กิโลกรัมต่อไร่ โดยมีรายละเอียดดังนี้

พืช	พื้นที่ปลูก (ไร่)	พื้นที่เก็บเกี่ยว (ไร่)	ผลผลิต (ตัน)	ผลผลิตเฉลี่ย/ไร่(กก.)
ข้าวนาปี	๒,๐๔๕,๖๘๖	๑๙๗,๙๙๐	๘๐๓,๖๔๐	๔๐๐
ข้าวนาปรัง	๑๕๐,๓๙๔	๑๕๐,๓๙๔	๗๑,๘๘๘	๔๗๘
เม่า	๑,๖๕๙	๑๑๗	๑๒๕	๑,๐๖๖
มันสำปะหลัง	๙๑,๘๔๔	๕๐,๒๗๙	๑๔๔,๔๔๙	๓,๐๑๐
อ้อยโรงงาน	๑๙,๒๑๗	๑๖,๗๕๔	๑๕๔,๑๓๗	๙,๒๐๐
ยางพารา	๓๙๐,๖๕๕	๒๑๒,๘๒๕	๑๔๗,๔๔๘	๖๕๐
ปาล์มน้ำมัน	๓๓,๓๐๑	๒๑,๔๕๒	๑๕๐,๐๔๕	๖,๙๙๔

ที่มา สำนักงานเกษตรจังหวัดสกลนคร ข้อมูล ณ มีนาคม ๒๕๖๙

๑.๕ สัตว์เศรษฐกิจที่สำคัญได้แก่

จังหวัดสกลนครมีการเลี้ยงสัตว์เศรษฐกิจที่สำคัญหลายชนิด โดยมีเกษตรกรผู้เลี้ยงสัตว์กระจายอยู่ทั่วพื้นที่จังหวัด ไก่เป็นสัตว์ที่มีจำนวนเกษตรกรผู้เลี้ยงและจำนวนสัตว์มากที่สุด มีเกษตรกร ๗๑,๙๖๓ ราย จำนวน ๒,๕๖๘,๓๐๖ ตัว รองลงมาคือโคเนื้อ มีเกษตรกร ๕๒,๐๖๐ ราย จำนวน ๒๗๓,๖๖๓ ตัว และเป็ด มีเกษตรกร ๑๓,๒๐๔ ราย จำนวน ๒๔๓,๓๓๕ ตัว ด้านกระบือและสุกรมีการเลี้ยงในระดับรองลงมา โดยมีกระบือ ๙๑,๙๓๔ ตัว และสุกร ๑๑๑,๙๕๖ ตัว รายละเอียดตามตาราง

ชนิดสัตว์	เกษตรกร (ราย)	จำนวน (ตัว)
โคเนื้อ	๕๒,๐๖๐	๒๗๓,๖๖๓
โคนม	๑๒๘	๓,๒๐๙
กระบือ	๑๗,๐๗๘	๙๑,๙๓๔
สุกร	๓,๘๙๑	๑๑๑,๙๕๖
เป็ด	๑๓,๒๐๔	๒๔๓,๓๓๕
ไก่	๗๑,๙๖๓	๒,๕๖๘,๓๐๖

ที่มา : สำนักงานปศุสัตว์จังหวัดสกลนคร ข้อมูล ณ ธันวาคม ๒๕๖๘

๑.๖ สินค้าเด่น/สินค้า GI ได้แก่ (ที่มา สำนักงานพาณิชย์จังหวัดสกลนคร)

๑.๖.๑ เนื้อโคขุนโพนยางคำ (Pon Yang Kham Beef) ลักษณะเด่น คือ สีแดงสด ไขมันแทรกดี รสชาตินุ่ม และไม่มีกลิ่นสาบ ขั้นตอนการผลิตต้องใช้โคลูกผสมเพศผู้ อายุไม่เกิน ๒ ปี น้ำหนักก่อนขุนไม่ต่ำกว่า ๓๐๐ กิโลกรัม และต้องเลี้ยงไม่น้อยกว่า ๑๒ เดือน โดยให้อาหารข้น หญ้าสดหรือฟางตามมาตรฐานรวมถึงการเสริมพลังงาน

จากกากน้ำตาลเพื่อเพิ่มไขมันแทรกในกล้ามเนื้อ ก่อนเข้าชำแหละต้องผ่านการตรวจสอบคุณภาพ โดยคณะกรรมการสหกรณ์โดยมีพื้นที่ผลิตหลักในจังหวัดสกลนคร นครพนม มุกดาหาร และบึงกาฬ

๑.๖.๒ หมากเฒ่าสกลนคร (Sakon Nakhon Mulberry) ลักษณะเด่นคือผลกลมขนาดเล็กเรียงเป็นพวง คล้ายช่อพริกไทย ผิวบาง เนื้อฉ่ำน้ำ และมีกลิ่นหอมเฉพาะตัว ผลสุกมีรสหวาน เปรี้ยว ฝาด หรือขม โดยมีค่าความหวานไม่ต่ำกว่า ๑๒ บริกซ์

๑.๖.๓ น้ำหมากเฒ่าสกลนคร (Sakon Nakhon Mulberry Juice) ลักษณะเด่นคือ มีลักษณะเฉพาะคือรสหวานอมเปรี้ยว เจือฝาด และมีสีแดงหรือม่วงเข้มตามธรรมชาติ แบ่งออกเป็น ๓ ประเภทหลัก ได้แก่ น้ำหมากเฒ่าแท้ ๑๐๐% ซึ่งไม่เติมสารเจือปนใด ๆ น้ำหมากเฒ่าพร้อมดื่มซึ่งมีสัดส่วนน้ำหมากเฒ่าไม่น้อยกว่าร้อยละ ๒๕ และน้ำหมากเฒ่าเข้มข้นที่มีค่าความเข้มข้นของสารละลายไม่น้อยกว่าร้อยละ ๔๐ ขั้นตอนการผลิตเริ่มจากการคัดผลสุกสีดำ ล้างทำความสะอาด บีบแยกน้ำ แล้วนำไปฆ่าเชื้อก่อนบรรจุในภาชนะปิดสนิทที่ผ่านการฆ่าเชื้อผลิตภัณฑ์ที่ได้ ได้แก่ น้ำหมากเฒ่าแท้ น้ำหมากเฒ่าเข้มข้น น้ำหมากเฒ่าพร้อมดื่ม และไวน์หมากเฒ่า ซึ่งสะท้อนถึงคุณภาพและอัตลักษณ์ของสินค้าเกษตรแปรรูปท้องถิ่น

๑.๖.๔ ข้าวฮางหอมทองสกลทวาปี (Sakon Dhavapi Haang Golden Aromatic Rice) ลักษณะเด่นคือเป็นข้าวกล้องคุณภาพสูงที่ได้จากพันธุ์ข้าวเหนียว กข.๖ หรือข้าวเจ้า พันธุ์ข้าวดอกมะลิ ๑๐๕ ในระยะน้ำนมก่อนข้าวจะแก่จัด โดยปลูกในพื้นที่เฉพาะของจังหวัดสกลนคร ได้แก่ อำเภวาริชภูมิ พังโคน และอากาศอำนวย ผ่านกระบวนการผลิตแบบดั้งเดิมที่สืบทอดในท้องถิ่น ลักษณะข้าวมีเมล็ดเรียวยาวสีเหลืองทองถึงน้ำตาลเข้ม กลิ่นหอม ขึ้นไม่เกินร้อยละ ๑๐ ขั้นตอนการผลิตประกอบด้วยการบ่ม แขน้ำ คัดแยกเมล็ดลีบ ึ่ง วดน้ำเย็น ผึ่งลม และสีข้าวโดยไม่ขัดสี เพื่อรักษาคุณค่าทางโภชนาการ ผลิตภัณฑ์ที่ได้ ได้แก่ ข้าวกล้อง ข้าวฮางอบกอบ และข้าวฮางงอก ซึ่งสะท้อนอัตลักษณ์และภูมิปัญญาท้องถิ่นของสกลนคร

๑.๖.๕ ผ้าครามธรรมชาติ (Sakon Nakhon Natural Indigo Dyed Fabric) ลักษณะเด่น เป็นผ้าฝ้ายที่ผ่านการย้อมสีครามจากพืชครามธรรมชาติโดยใช้ภูมิปัญญาท้องถิ่นของชาวสกลนคร ทำให้ได้ผ้าที่มีโทนสีตั้งแต่ฟ้าอ่อนจนถึงน้ำเงินเข้มมีความมันวาว ไม่ตกสี และมีกลิ่นเฉพาะตัวเส้นใยที่ใช้เป็นฝ้ายเข็นมือหรือฝ้ายแท้ ๑๐๐% ลวดลายสื่อถึงวัฒนธรรม เช่น ลายสะแก็ดธรรมลายเกล็ดเต่า และลายผ้าขาม้า กระบวนการผลิตประกอบด้วยเตรียมเนื้อคราม การก่อก้อนน้ำย้อม การย้อมเส้นใยหรือย้อมผ้าทั้งผืนและการล้างตากในที่ร่มจนแห้ง ผลิตภัณฑ์ที่ได้มีความหลากหลาย เช่น ผ้าคลุมไหล่ ผ้าพันคอ ผ้าผืน เสื้อผ้าสำเร็จรูป และหมวกสะท้อนคุณค่าเชิงวัฒนธรรมและอัตลักษณ์ท้องถิ่นของจังหวัดสกลนคร

๑.๖.๖ นมวาริช (Warich Milk) (อยู่ระหว่างการประกาศโฆษณา) เป็นผลิตภัณฑ์นมโคแท้ร้อยละ ๑๐๐ คุณภาพสูง ผลิตจากแม่โคลูกผสมสายพันธุ์โฮลสโตว์ฟรีเซียน ในพื้นที่จังหวัดสกลนคร แปรรูปเป็นนมยูเอชที และนมพาสเจอร์ไรส์ผลิตภัณฑ์มีลักษณะเด่นด้านคุณภาพทางกายภาพและเคมี โดยมีเนื้อสัมผัสเข้มข้น รสชาติดี และมีองค์ประกอบทางโภชนาการเป็นไปตามมาตรฐานที่กำหนดวัตถุดิบมาจากฟาร์มโคนมที่ได้รับการรับรองมาตรฐาน GAP และผ่านการตรวจสอบคุณภาพน้ำนมดิบตามเกณฑ์ของสำนักงานมาตรฐานสินค้าเกษตรและอาหารแห่งชาติ (มกอช.) กระบวนการผลิตครอบคลุมตั้งแต่การเลี้ยงโคนม การจัดการฟาร์ม การรวบรวมและแปรรูปน้ำนม ภายใต้การควบคุมมาตรฐานโดยสหกรณ์โคนมวาริชภูมิ จำกัด และหน่วยงานที่เกี่ยวข้อง ทั้งนี้การดำเนินงานดังกล่าวมีส่วนสนับสนุนการยกระดับคุณภาพสินค้าเกษตร สร้างมูลค่าเพิ่ม และเสริมสร้างความเข้มแข็งให้แก่เกษตรกรในพื้นที่อย่างยั่งยืน

๑.๖.๗ เนื้อครามสกลนคร (อยู่ระหว่างการประกาศโฆษณา) เป็นผลิตภัณฑ์จากใบครามพันธุ์ฝักตรงหรือฝักงอ ที่ผ่านกระบวนการผลิตตามภูมิปัญญาท้องถิ่นในพื้นที่จังหวัดสกลนคร มีคุณภาพโดดเด่นด้านสี กลิ่น และความเหนียวมีลักษณะทางกายภาพเป็นเนื้อเหนียว หนืด ชื่น สีน้ำเงินเข้มเป็นเงามันวาว และมีกลิ่นหอมตาม

ธรรมชาติ พร้อมคุณสมบัติทางเคมีอยู่ในเกณฑ์มาตรฐานวัตถุุดิบและกระบวนการผลิตควบคุมตั้งแต่การปลูก การเก็บเกี่ยว และการแปรรูป โดยใช้วัตถุุดิบในพื้นที่และดำเนินการตามหลักวิชาการควบคุมคุณภาพวัตถุดิบ กระบวนการผลิตประกอบด้วย การแช่ การตี การนวดนึ่ง และการเก็บรักษา โดยมีการควบคุมคุณภาพในทุก ขั้นตอนเพื่อให้ได้ผลิตภัณฑ์ที่ได้มาตรฐาน

๑.๗ สินค้า OTOP ของจังหวัด

จังหวัดสกลนคร พบว่า สินค้าที่เกี่ยวข้องกับภาคการเกษตรส่วนใหญ่อยู่ใน กลุ่มผลิตภัณฑ์อาหาร ซึ่งมีบทบาทสำคัญในการสร้างรายได้ให้แก่ชุมชน โดยสินค้า OTOP ๑๐ อันดับแรก (จากยอดการจำหน่ายสินค้า OTOP โดย สำนักงานพัฒนาชุมชนจังหวัดสกลนคร) สามารถจำแนกสินค้าเกษตรตามประเภทสินค้าได้ดังนี้

๑) ประเภทผลิตภัณฑ์นมและโคนม

เป็นกลุ่มสินค้าที่มียอดการจำหน่ายสูงสุด สะท้อนศักยภาพด้านการเลี้ยงโคนมและการแปรรูป ผลิตภัณฑ์นมของจังหวัด ได้แก่

- สหกรณ์โคนมวาริชภูมิ จำกัด (นม UHT ตราวาริชภูมิ)
- สหกรณ์โคนมวาริชภูมิ จำกัด (นม UHT)
- สหกรณ์โคนมวาริชภูมิ จำกัด (นมพาสเจอร์ไรส์)
- ศูนย์รวมนมสถานีวิจัยทดสอบพันธุ์สัตว์สกลนคร (ผลิตภัณฑ์นม)

กลุ่มสินค้านี้มีบทบาทสำคัญในการรองรับผลผลิตน้ำนมดิบของเกษตรกร และสร้างรายได้อย่างต่อเนื่องให้กับสหกรณ์และชุมชน

๒) ประเภทผลิตภัณฑ์เนื้อโคและปศุสัตว์

เป็นสินค้าเกษตรที่มีมูลค่าสูงและเป็นจุดเด่นของจังหวัดสกลนคร ได้แก่

- สหกรณ์การเลี้ยงปศุสัตว์ กรป.กลาง โพนยางคำ จำกัด (ผลิตภัณฑ์เนื้อโคขุน)
- สหกรณ์การเลี้ยงปศุสัตว์ กรป.กลาง โพนยางคำ จำกัด (ผลิตภัณฑ์แปรรูปจากเนื้อโค)
- สหกรณ์การเลี้ยงปศุสัตว์ กรป.กลาง โพนยางคำ จำกัด (ผลิตภัณฑ์อาหารจากปศุสัตว์)
- Master Beef (ลัอมพงษ์) ผลิตภัณฑ์เนื้อโคขุน

สะท้อนถึงความเข้มแข็งของระบบการผลิต การแปรรูป และการตลาดด้านปศุสัตว์ในพื้นที่

๓) ประเภทผลิตภัณฑ์อาหารแปรรูปจากวัตถุดิบการเกษตร

เป็นการนำผลผลิตทางการเกษตรมาแปรรูปเพิ่มมูลค่าและสร้างอัตลักษณ์ท้องถิ่น ได้แก่ การแปรรูปอาหารจากเนื้อหมู กลุ่มสินค้านี้มีส่วนช่วยกระจายรายได้สู่ระดับครัวเรือนและชุมชนอย่างทั่วถึง

สรุปภาพรวม

สินค้า OTOP ที่มียอดการจำหน่ายสูงสุดของจังหวัดสกลนคร ส่วนใหญ่อยู่ในกลุ่มสินค้าเกษตรและอาหารแปรรูป โดยเฉพาะผลิตภัณฑ์นมและเนื้อโคขุน ซึ่งเป็นสินค้าเด่นที่สะท้อนศักยภาพของจังหวัดในการพัฒนาการเกษตรเชิงมูลค่า เพิ่มรายได้ให้แก่เกษตรกร และเสริมสร้างความเข้มแข็งทางเศรษฐกิจฐานรากอย่างยั่งยืน

ที่มา สำนักงานพัฒนาชุมชนจังหวัดสกลนคร (ณ ธันวาคม ๒๕๖๘)

๑.๘ โครงการชุมชนท่องเที่ยว OTOP นวัตวิถี

จังหวัดสกลนครมีชุมชนท่องเที่ยวรวมทั้งสิ้น ๖๓ ชุมชน ประกอบด้วย ชุมชนท่องเที่ยว OTOP นวัตวิถี จำนวน ๕๔ ชุมชน หมู่บ้าน OTOP/เพื่อการท่องเที่ยว จำนวน ๖ ชุมชน และหมู่บ้านท่องเที่ยวโดยชุมชน จำนวน ๓ ชุมชน โดยได้ดำเนินการประเมินศักยภาพชุมชนท่องเที่ยว แบ่งออกเป็น ๔ ระดับ ได้แก่ ระดับ A จำนวน ๓ ชุมชน ระดับ B จำนวน ๑๓ ชุมชน ระดับ C จำนวน ๓๔ ชุมชน และระดับ D จำนวน ๑๓ ชุมชน

ทั้งนี้ มีชุมชน ท้องเที่ยวที่ได้รับงบประมาณโครงการส่งเสริมการท่องเที่ยวเชิงสร้างสรรค์ D-HOPE จำนวน ๑๑ ชุมชน และในปีงบประมาณ พ.ศ. ๒๕๖๘ ได้รับการจัดสรรงบประมาณภายใต้โครงการท่องเที่ยวเชิงสร้างสรรค์ D-HOPE จำนวน ๓ ชุมชน ได้แก่ บ้านนาทับแก อำเภอมืองสกลนคร บ้านอุ่มเหมา อำเภอฟังโคน และบ้านกุดจิก อำเภอวานรนิวาส ซึ่งเป็นชุมชนที่มีจุดเด่นด้านการท่องเที่ยวเชิงวัฒนธรรม ภูมิปัญญาท้องถิ่น และวิถีชีวิตชุมชน

๑.๙ สหกรณ์การเกษตร

๑) จำนวนสหกรณ์การเกษตรในจังหวัด ๘๖ แห่ง สมาชิกสหกรณ์ ๑๗๓,๗๒๐ ราย

๒) การจัดระดับความเข้มแข็งสหกรณ์ในจังหวัด

๒.๑ สหกรณ์ ชั้น ๑ จำนวน ๓๐ แห่ง

๒.๒ สหกรณ์ ชั้น ๒ จำนวน ๒๖ แห่ง

๒.๓ สหกรณ์ ชั้น ๓ จำนวน ๓๐ แห่ง

๒.๔ ไม่ผ่าน จำนวน - แห่ง

๒. ข้อมูลการรับรองมาตรฐานสินค้าเกษตรปลอดภัยของจังหวัด (ข้อมูล ณ เมษายน ๒๕๖๙)

การรับรองมาตรฐานสินค้าเกษตรในพื้นที่จังหวัดสกลนคร พบว่ามีการดำเนินงานครอบคลุมทั้งภาคพืช ประมง และปศุสัตว์อย่างเป็นระบบ รายละเอียดตามตารางดังนี้

๒.๑ มาตรฐานเกษตรอินทรีย์

ชนิดสินค้า	จำนวนราย/แปลง	จำนวน (ไร่)
๑. ข้าว		
มาตรฐานเกษตรอินทรีย์ไทย	๔๒ กลุ่ม ๗๗๐ ราย ๙๖๗ แปลง	๗,๓๘๖.๗๕
มาตรฐานเกษตรอินทรีย์สากลสหรัฐอเมริกา NOP/USDA มาตรฐานยุโรป EU		
ข้าว	๑ กลุ่ม ๓๘ ราย ๕๙ แปลง	๔๔๖.๕๐

ที่มา : ศูนย์เมล็ดพันธุ์ข้าวสกลนคร, สมาพันธ์เกษตรอินทรีย์

ชนิดสินค้า	จำนวนราย/แปลง	จำนวน (ไร่)
๒. พืชอื่นๆ	๑๒ ราย	๘๓.๗๕๓
เครื่องดีมน้ำมะเฝ้าอินทรีย์ ๑๐๐ %	๑ โรง	
พืชผสมผสาน (ระยะปรับเปลี่ยน)	๑	๑.๙๖
พืชผสมผสาน	๘	๖๗.๗๕๓
ไม้ผล	๓	๑๔

ที่มา : ศูนย์วิจัยและพัฒนาการเกษตรสกลนคร

๒.๒ มาตรฐาน GAP (Good Agricultural Practice)

ชนิดสินค้า	จำนวนราย/แปลง/ฟาร์ม	จำนวน (ไร่/ตัว)
๑. พืชอื่นๆ (มาตรฐานพืชอาหารและพืชสมุนไพร)	๕๕๕ แปลง	๒,๐๑๑.๑๗๑ ไร่
๒. ข้าว	๓๘๔ ราย ๕๐๓ แปลง	๓,๑๙๒.๒๕ ไร่
๒.๑ การปฏิบัติทางการเกษตรที่ดีสำหรับข้าว (GAP)	๑๓ กลุ่ม ๒๑๔ ราย ๒๓๓ แปลง	๑,๖๖๖.๒๕ ไร่
๒.๒ การปฏิบัติทางการเกษตรที่ดีสำหรับการผลิตเมล็ดพันธุ์ข้าว (GAP Seed)	๑๒ กลุ่ม ๑๗๐ ราย ๒๗๐ แปลง	๓,๐๒๖ ไร่
๓. ประมง	๓๑ ฟาร์ม	๓๐๙.๓๖๒ ไร่
๓.๑ มาตรฐาน GAP มกษ ๗๔๓๖-๒๕๖๓ (แผนการตรวจประเมิน ปีงบประมาณ ๒๕๖๘)		

ชนิดสินค้า	จำนวนราย/แปลง/ฟาร์ม	จำนวน (ไร่/ตัว)
๑) ฟาร์มเพาะเลี้ยงปลา		
๑.๑) ปลาตูกบักอูย	๑๘ ฟาร์ม	๘๗ ไร่
๑.๒) ปลาช่อน	๒ ฟาร์ม	๗ ไร่
๑.๓) ปลาหมอ	๓ ฟาร์ม	๔.๗๕ ไร่
๓.๒ มาตรฐาน GAP มกษ ๗๔๓๖-๒๕๖๕ (แผนการตรวจประเมิน ปีงบประมาณ ๒๕๖๘)		
๑) ฟาร์มเพาะและอนุบาล		
๑.๑) ปลาน้ำจืดรวม	๒ ฟาร์ม	๕๗.๕ ไร่
๓.๓ มาตรฐาน GAP มกษ ๗๔๓๘-๒๕๖๕ (ตรวจติดตาม ปีงบประมาณ ๒๕๖๘)		
๑) ฟาร์มอนุบาล		
๑.๑) ปลานิล	๑ ฟาร์ม	๑๐๙ ไร่
๓.๔ มาตรฐาน GAP กรมประมง (ตรวจติดตาม ปีงบประมาณ ๒๕๖๘)		
๑) ฟาร์มเพาะเลี้ยง		
๑.๑) ปลาช่อน	๑ ฟาร์ม	๒๕ ไร่
๑.๒) ปลานิล (เลี้ยงในบ่อพลาสติก)	๑ ฟาร์ม	๒๘๒ ตรม.
๑.๓) ปลานิล	๒ ฟาร์ม	๑๖ ไร่
๒) อนุบาล		
๑.๑) ปลานิล	๑ ราย	๕.๖ ไร่
๔. ปศุสัตว์	๒๘๖	๔๖๙,๓๙๘ ตัว
๔.๑ ไก่เนื้อ	๓๔	๒๔๑,๒๘๐ ตัว
๔.๒ ไก่ไข่	๙	๑๑๓,๗๐๐ ตัว
๔.๓ สุกร	๑๑๐	๑๑๑,๖๘๖ ตัว
๔.๔ โคนม	๑๒๘	๒,๒๐๗ ตัว
๔.๕ โคเนื้อ	๕	๕๒๕ ตัว

ที่มา : สำนักงานเกษตรจังหวัดสกลนคร, สำนักงานปศุสัตว์จังหวัดสกลนคร (ข้อมูล ณ วันที่ ๒๑ พฤษภาคม ๒๕๖๙), สำนักงานประมงจังหวัดสกลนคร, ศูนย์วิจัยและพัฒนาการเกษตรสกลนคร , ศูนย์เมล็ดพันธุ์ข้าวสกลนคร

๒.๓ มาตรฐาน GFM (Good Farming Management)

ชนิดสินค้า	จำนวนราย/ฟาร์ม	จำนวน (ตัว)
รวม	๒๔๘	๑๔,๗๓๗
๑. กระบือ	๒๑	๓๓๑
๒. ไก่ไข่	๑๐	๖๑๑
๓. โคเนื้อ	๕๖	๑,๐๖๘
๔. แพะ	๑๔	๔๒๘
๕. สัตว์ปีกพื้นเมือง	๘๑	๙,๖๖๖
๖. สุกร	๖๖	๒,๕๓๓

ที่มา : สำนักงานปศุสัตว์จังหวัดสกลนคร

๓. งบประมาณ ปี ๒๕๖๙ โครงการตามแผนปฏิบัติการด้านการเกษตรและสหกรณ์จังหวัดสกลนคร
รวมทั้งสิ้นจำนวน ๔๖๗ โครงการ งบประมาณทั้งสิ้น ๑,๒๗๔,๘๐๔,๓๐๒.๘๗ บาท
ข้อมูล ณ วันที่ ๑๐ เมษายน ๒๕๖๙ ดังนี้

แหล่งงบประมาณ (บาท)	จำนวนโครงการ	งบประมาณรวมทั้งสิ้น (บาท)	ผลการเบิกจ่าย	คิดเป็น ร้อยละ
งบประมาณจังหวัด	๙	๑๐๗,๒๙๖,๒๐๐.๐๐	๑๕,๑๒๔,๔๔๘.๑๐	๑๔.๑๐
งบประมาณของส่วนราชการต้นสังกัด	๔๔๑	๑,๐๑๙,๗๒๒,๙๙๔.๔๑	๔๒๐,๔๒๒,๙๙๖.๖๖	๔๑.๒๒
งบกลุ่มจังหวัด	๖	๑๔๑,๒๙๘,๙๑๙.๔๖	๔๒,๕๘๘,๘๖๑.๒๖	๓๐.๑๔
งบอื่นๆ	๑๑	๖,๔๘๖,๑๘๙.๐๐	๒,๖๒๗,๙๑๔.๓๔	๔๐.๕๑
รวม	๔๖๗	๑,๒๗๔,๘๐๔,๓๐๒.๘๗	๔๘๐,๗๖๔,๒๒๐.๓๖	๓๗.๗๑

ผลการดำเนินงาน/ผลการปฏิบัติราชการสำคัญ ดังนี้

๑) งบประมาณรวมทั้งสิ้น ๑,๒๗๔,๘๐๔,๓๐๒.๘๗ บาท ผลการเบิกจ่าย ๔๘๐,๗๖๔,๒๒๐.๓๖ บาท
คิดเป็นร้อยละ ๓๗.๗๑ จำแนกเป็น

๒) ผลการดำเนินงาน/ผลการปฏิบัติราชการสำคัญ (แผนงานโครงการจำแนกตามพืช ปศุสัตว์ ประมง
กลุ่ม/สหกรณ์ ชลประทาน)

๒.๑) ด้านพืช : ๑๑๓ โครงการ งบประมาณ ๗๔,๐๗๐,๗๒๕.๐๐ บาท ผลการเบิกจ่าย
๒๕,๗๙๙,๐๗๗.๕๒ บาท คิดเป็นร้อยละ ๓๔.๘๓

๒.๒) ด้านปศุสัตว์ : ๕๑ โครงการ งบประมาณ ๕,๘๗๐,๗๓๐.๐๐ บาท ผลการเบิกจ่าย
๓,๗๖๘,๔๔๑.๗๙ บาท คิดเป็นร้อยละ ๖๔.๑๙

๒.๓) ด้านประมง : ๑๙ โครงการ งบประมาณ ๓,๒๓๖,๕๙๐.๐๐ บาท ผลการเบิกจ่าย
๒,๓๓๘,๐๒๘.๓๑ บาท คิดเป็นร้อยละ ๗๒.๒๔

๒.๔) ด้านกลุ่ม/สหกรณ์ : ๓๙ โครงการ งบประมาณ ๔,๐๓๘,๙๖๐.๐๐ บาท ผลการเบิกจ่าย
๒,๐๔๗,๕๗๕.๓๑ บาท คิดเป็นร้อยละ ๕๐.๗๐

๒.๕) ด้านชลประทาน : ๒๑๙ โครงการ งบประมาณ ๙๓๒,๕๐๕,๙๘๙.๔๑ บาท ผลการเบิกจ่าย
๓๘๖,๘๒๘,๗๖๖.๐๗ บาท คิดเป็นร้อยละ ๔๑.๔๘

๒.๖) ด้านอื่นๆ : ๑๑ โครงการ งบประมาณ ๖,๔๘๖,๑๘๙.๐๐ บาท ผลการเบิกจ่าย
๒,๖๒๗,๙๑๔.๓๔ บาท คิดเป็นร้อยละ ๔๐.๕๑

๓.๒ งบประมาณจังหวัด/กลุ่มจังหวัด (Area Base)

๑) ๑๕ โครงการ งบประมาณรวมทั้งสิ้น ๒๔๘,๕๙๕,๑๑๙.๔๖ บาท ผลการเบิกจ่าย ๕๗,๗๑๓,๓๐๙.๓๖ บาท
คิดเป็นร้อยละ ๒๓.๒๑ จำแนกเป็น

- ด้านเกษตรมูลค่าสูง ๒ โครงการ เป้าหมาย/ผลสำเร็จที่สำคัญ การส่งเสริมและพัฒนาการ
ผลิตสินค้าเกษตรมูลค่าสูง

- ด้านพืช ๒ โครงการ เป้าหมาย/ผลสำเร็จที่สำคัญ การส่งเสริม พัฒนา และยกระดับ
ประสิทธิภาพการผลิตด้านพืช

- ด้านชลประทาน ๑๑ โครงการ เป้าหมาย/ผลสำเร็จที่สำคัญ ก่อสร้าง ปรับปรุง บำรุงรักษา
พัฒนาแหล่งน้ำ และจัดหาแหล่งน้ำเพื่อเพิ่มพื้นที่ชลประทาน

๔. สถานการณ์การผลิตและราคาสินค้าเกษตรที่สำคัญ (ข้อมูล ณ วันที่ ๒๒ พฤษภาคม ๒๕๖๙ จากสำนักงานพาณิชย์จังหวัดสกลนคร , สำนักงานปศุสัตว์จังหวัดสกลนคร)

๔.๑ ข้าวเปลือกหอมมะลินาปี

ข้าวเปลือกหอมมะลิ ๑๐๕ (ความชื้นไม่เกิน ๑๕%) รับซื้อในราคา ๑๖,๐๐๐ – ๑๗,๘๐๐ บาทต่อตัน ปรับเพิ่มขึ้นจากสัปดาห์ก่อน ๓๐๐ บาทต่อตัน โดยจังหวัดสกลนครมีพื้นที่เพาะปลูกจำนวน ๕๐๖,๗๕๔ ไร่ คาดการณ์ผลผลิต ๑๙๕,๐๕๕ ตัน ปัจจุบันเก็บเกี่ยวผลผลิตแล้วทั้งหมด และมีผลผลิตออกสู่ตลาดแล้วร้อยละ ๘๕ ทั้งนี้ ราคาที่ปรับตัวสูงขึ้นเป็นผลจากความต้องการข้าวสารหอมมะลิในตลาดส่งออกที่เพิ่มขึ้น ส่งผลให้แนวโน้มการตลาดอยู่ในเกณฑ์ดีและเป็นปัจจัยสนับสนุนรายได้แก่เกษตรกรผู้ปลูกข้าวหอมมะลินาปีในพื้นที่

๔.๒ ข้าวเปลือกเหนียวนาปี

ข้าวเปลือกเหนียว กข ๖ (ความชื้นไม่เกิน ๑๕%) รับซื้อในราคา ๑๑,๕๐๐ – ๑๒,๓๐๐ บาทต่อตัน ปรับเพิ่มขึ้น ๕๐ บาทต่อตัน ขณะที่ข้าวเปลือกเหนียวนาปีรวม (ความชื้นไม่เกิน ๑๕%) รับซื้อในราคา ๙,๘๐๐ – ๑๐,๘๐๐ บาทต่อตัน ปรับเพิ่มขึ้น ๗๕ บาทต่อตัน จังหวัดสกลนครมีพื้นที่เพาะปลูกข้าวเหนียวนาปีจำนวน ๑,๕๓๘,๙๓๒ ไร่ คาดการณ์ผลผลิต ๖๐๗,๕๘๕ ตัน โดยเก็บเกี่ยวผลผลิตแล้วทั้งหมดและมีผลผลิตออกสู่ตลาดแล้วร้อยละ ๘๕ สถานการณ์ด้านการตลาดปรับตัวดีขึ้นจากความต้องการของตลาดปลายทางที่เพิ่มขึ้น ส่งผลให้ราคาปรับตัวสูงขึ้นเมื่อเทียบกับสัปดาห์ที่ผ่านมา

๔.๓ ข้าวเปลือกนาปรัง

ข้าวเปลือกเจ้านาปรัง (ความชื้นไม่เกิน ๑๕%) รับซื้อในราคา ๗,๕๐๐ บาทต่อตัน ทรงตัวจากสัปดาห์ก่อน ส่วนข้าวเปลือกเหนียวนาปรัง (ความชื้น ๒๘ – ๓๐%) รับซื้อในราคา ๖,๙๐๐ บาทต่อตัน ปรับเพิ่มขึ้น ๕๐ บาทต่อตัน และข้าวเปลือกเหนียวนาปรัง (ความชื้นไม่เกิน ๑๕%) รับซื้อในราคา ๙,๖๐๐ บาทต่อตัน ปรับเพิ่มขึ้น ๒๐๐ บาทต่อตัน จังหวัดสกลนครมีพื้นที่เพาะปลูกจำนวน ๑๕๐,๓๙๔ ไร่ คาดการณ์ผลผลิต ๗๑,๘๘๘ ตัน ปัจจุบันเก็บเกี่ยวผลผลิตแล้วทั้งหมด และมีผลผลิตออกสู่ตลาดแล้วร้อยละ ๙๕ โดยราคาข้าวเปลือกเหนียวนาปรังปรับตัวสูงขึ้น เนื่องจากปริมาณผลผลิตที่เหลือในตลาดมีค่อนข้างน้อย ขณะที่โรงสีและพ่อค้ายังคงมีความต้องการรับซื้ออย่างต่อเนื่อง

๔.๔ ยางพารา

ยางก้อนถ้วยสดรับซื้อในราคา ๓๔.๐๐ – ๓๘.๐๐ บาทต่อกิโลกรัม และยางอัดก้อนชั้น ๓ (DRC ๑๐๐%) รับซื้อในราคา ๖๕.๐๐ – ๖๗.๐๐ บาทต่อกิโลกรัม ซึ่งยังคงทรงตัวจากสัปดาห์ก่อน ส่วนน้ำยางสดรับซื้อในราคา ๗๙.๐๐ บาทต่อกิโลกรัม ปรับลดลง ๑.๐๐ บาทต่อกิโลกรัม จังหวัดสกลนครมีพื้นที่ปลูกยางพาราจำนวน ๓๙๐,๖๕๕ ไร่ คาดการณ์ผลผลิต ๑๔๗,๔๔๘ ตัน และมีผลผลิตออกสู่ตลาดแล้วร้อยละ ๒๕ สถานการณ์ด้านการตลาดพบว่า ราคาน้ำยางสดปรับลดลงตามการปรับลดของราคาน้ำยางข้นอ้างอิงจากสมาคมน้ำยางข้นไทย

๔.๕ มันสำปะหลัง

หัวมันสดคละรับซื้อในราคา ๒.๖๕ – ๒.๘๐ บาทต่อกิโลกรัม ปรับเพิ่มขึ้น ๐.๐๓ บาทต่อกิโลกรัม เมื่อเทียบกับสัปดาห์ก่อน ขณะที่หัวมันสดเชื้อแป้ง ๒๕ เปอร์เซนต์ ไม่มีการรายงานราคาซื้อขายในสัปดาห์นี้ จังหวัดสกลนครมีพื้นที่ปลูกมันสำปะหลังจำนวน ๙๑,๘๔๔ ไร่ คาดการณ์ผลผลิต ๑๔๔,๔๔๙ ตัน โดยผลผลิตฤดูกาลผลิต ๒๕๖๘/๖๙ ออกสู่ตลาดแล้วร้อยละ ๙๕ ราคามันสำปะหลังปรับเพิ่มขึ้นเล็กน้อย เนื่องจากเข้าสู่ช่วงปลายฤดูกาลผลิต ส่งผลให้ปริมาณผลผลิตที่ออกสู่ตลาดลดลง ขณะที่โรงแปงและลานมันส่วนใหญ่ปิดรับซื้อผลผลิตแล้ว

๔.๖ ปาล์มน้ำมัน

ปาล์มน้ำมัน (เปอร์เซ็นต์น้ำมัน ๑๘%) รัชซื้อในราคา ๖.๑๐ – ๖.๕๐ บาทต่อกิโลกรัม ปรับลดลง ๐.๑๐ บาทต่อกิโลกรัม จากสัปดาห์ก่อน จังหวัดสกลนครมีพื้นที่ปลูกปาล์มน้ำมันจำนวน ๓๓,๓๐๑ ไร่ คาดการณ์ผลผลิต ๑๕๐,๐๔๕ ตัน และมีผลผลิตออกสู่ตลาดแล้วร้อยละ ๔๕ โดยราคาปาล์มน้ำมันปรับลดลงตามทิศทางราคาซื้อขายน้ำมันปาล์มดิบ (CPO) ที่ปรับตัวลดลง ส่งผลให้ราคาผลปาล์มสดในพื้นที่อ่อนตัวลงตามกลไกตลาด

๔.๗ โคเนื้อ

สินค้าโคเนื้อของจังหวัดสกลนคร เป็นสินค้าปศุสัตว์ที่มีความสำคัญต่อระบบเศรษฐกิจการเกษตรของจังหวัดซึ่งเกษตรกรเลี้ยงสัตว์ส่วนใหญ่ เป็นเกษตรกรรายย่อยกึ่งเชิงพาณิชย์ เพื่อจำหน่ายเป็นโคมีชีวิตและโคขุนเข้าสู่ตลาดภายในจังหวัดและพื้นที่ใกล้เคียง ในช่วงปี พ.ศ. ๒๕๖๘ การผลิตโคเนื้ออยู่ในระดับทรงตัว ปริมาณผลผลิตออกสู่ตลาดอย่างต่อเนื่อง ตามรอบการเลี้ยงขณะที่ต้นทุนการผลิตยังคงอยู่ในระดับค่อนข้างสูง โดยเฉพาะต้นทุนอาหารสัตว์และค่าดูแลรักษา ส่งผลให้เกษตรกร ต้องบริหารจัดการต้นทุนอย่างรอบคอบ ด้านสถานการณ์ราคาโคเนื้อ ปรับตัวอยู่ในระดับใกล้เคียงกับช่วงเดียวกันของปีก่อน โดยราคาขึ้นอยู่กับคุณภาพ น้ำหนัก และสายพันธุ์ของโคเป็นสำคัญ ทั้งนี้ ความต้องการบริโภคเนื้อโคยังคงมีอย่างสม่ำเสมอ โดยได้รับแรงสนับสนุนจากภาคการท่องเที่ยว การบริโภคภายในประเทศ และความต้องการของผู้ประกอบการแปรรูป อย่างไรก็ตาม เกษตรกรผู้เลี้ยงโคเนื้อยังคงเผชิญข้อจำกัดด้านต้นทุนการผลิต โรคระบาดในสัตว์ และความผันผวนของราคา ซึ่งภาครัฐได้มีการติดตามสถานการณ์อย่างใกล้ชิด พร้อมส่งเสริมองค์ความรู้ด้านการจัดการฟาร์ม การพัฒนาคุณภาพโคเนื้อ และการรวมกลุ่มเกษตรกร เพื่อเสริมสร้างความเข้มแข็งและความยั่งยืนให้แก่ภาคปศุสัตว์ของจังหวัดในระยะยาว

๔.๘ ไก่เนื้อ

เกษตรกรผู้เลี้ยงไก่เนื้อ จังหวัดสกลนครเผชิญกับจุดเปลี่ยนสำคัญจากต้นทุนการผลิตที่ผันผวน ดังนี้

วิกฤตต้นทุนและการผลิต: เกษตรกรเผชิญกับราคาอาหารสัตว์ อาหารชั้น อาหารเสริม ที่สูงขึ้น ขณะที่ประสิทธิภาพการผลิตต่อตัวของแม่โคบางตัวไม่สูงมากจำเป็นต้องคัดทิ้งโคเนื้อที่ให้ผลผลิตต่ำ นอกจากนี้ สหกรณ์ยังพบปัญหา "น้ำมันดิบล้นตลาด" เนื่องจากการนำเข้าน้ำมันราคาถูก ทำให้ถูกจำกัดปริมาณการรับซื้อน้ำมันดิบจากเกษตรกร

การจัดการฟาร์ม เกษตรกรเป็นเกษตรกรรายย่อย ปัญหาที่พบคือ แม่โคเนื้ออัตรามสมติดต่ำ โรคแต้ นมอักเสบ และสุขภาพโรงเรือน ส่งผลให้ผลผลิตนมดิบเมื่อเปรียบเทียบกับภาคการต้นทุนการผลิต

การจัดการความเสี่ยง: เกษตรกรต้องทำวัคซีนและมีแผนจัดการโรคอย่างเป็นระบบ รวมถึงมีการบริหารจัดการนมดิบที่รวดเร็ว

การสนับสนุนจากหน่วยงานราชการ: โครงการนมโรงเรียนยังคงเป็นกลไกหลักในการรองรับน้ำมันดิบจากเกษตรกรในพื้นที่จังหวัดสกลนคร โดยการปรับปรุงเกณฑ์การจัดสรรสิทธิ (MOU) ให้สอดคล้องกับปริมาณการผลิตจริงเพื่อลดปัญหาน้ำมันค้างสต็อก

ทั้งนี้ สถานการณ์ดังกล่าวชี้ให้เห็นถึงความจำเป็นในการกำหนดมาตรการสนับสนุนด้านการลดต้นทุนการผลิต การเข้าถึงแหล่งเงินทุน และการเพิ่มประสิทธิภาพการจัดการฟาร์ม เพื่อฟื้นฟูและเสริมสร้างความมั่นคงของการเลี้ยงโคเนื้อในจังหวัดสกลนครในระยะต่อไป

ที่มา ๑. สำนักงานพาณิชย์จังหวัดสกลนคร ๒. สำนักงานปศุสัตว์จังหวัดสกลนคร

๕. สถานการณ์และการช่วยเหลือภัยพิบัติด้านเกษตร (ข้อมูล ณ พฤษภาคม ๒๕๖๙)

จังหวัดสกลนคร เกิดสถานการณ์อุทกภัยในพื้นที่จังหวัดสกลนคร ปี ๒๕๖๘ โดยมีพื้นที่การเกษตรได้รับความเสียหายรวม ๑๖ อำเภอ แบ่งเป็นด้านพืช ๗๓,๙๒๗.๕๓ ไร่ และด้านประมง ๓๑ ไร่ ทั้งนี้ จังหวัดได้ดำเนินการให้ความช่วยเหลือผู้ประสบภัยตามระเบียบกระทรวงการคลังว่าด้วยเงินทดรองราชการเพื่อช่วยเหลือผู้ประสบภัยพิบัติกรณีฉุกเฉิน พ.ศ. ๒๕๖๘ รายละเอียดดังนี้

๕.๑ อุทกภัย จากสถานการณ์พายุหวัตบและมรสุมตะวันตกเฉียงใต้ที่พัดปกคลุมประเทศไทย ในห้วง เดือนมิถุนายน ๒๕๖๘ ถึงเดือนกรกฎาคม ๒๕๖๘

๑) ตามมติคณะกรรมการ ก.ช.ภ.อ. โดยใช้วงเงินในอำนาจนายอำเภอ จำนวน ๓ อำเภอ ได้แก่ อำเภอบ้านม่วง อำเภอโพนนาแก้ว อำเภอภูพาน ช่วยเหลือด้านพืช เกษตรกร จำนวน ๕๘ ราย พื้นที่เกษตรเสียหาย ๓๔๗ ไร่ เป็นเงิน ๔๘๑,๙๖๐ บาท ทั้งนี้ ได้ดำเนินการจ่ายเงินให้กับผู้ประสบภัยเรียบร้อยแล้ว

๒) ตามมติคณะกรรมการ ก.ช.ภ.จ. ครั้งที่ ๑/๒๕๖๘ ดังนี้

- ด้านพืช จำนวน ๗ อำเภอ ได้แก่ อำเภอพังโคน วาริชภูมิ สว่างแดนดิน เจริญศิลป์ อากาศอำนวย คำตากล้า และอำเภอมารวิสัย รวม ๓๑ ตำบล ๑๕๙ หมู่บ้าน เกษตรกร ๔,๐๗๐ ราย (เกษตรกรไม่ซ้ำ ๔,๐๖๒ ราย) พื้นที่เสียหาย ๓๔,๐๖๔.๐๓ ไร่ เป็นเงินทั้งสิ้น ๔๕,๗๗๘,๖๘๐.๒๐ บาท ทั้งนี้ ได้ดำเนินการจ่ายเงินให้กับผู้ประสบภัยเรียบร้อยแล้ว

- ด้านประมง จำนวน ๒ อำเภอ ได้แก่ อำเภอพังโคน และอำเภอมารวิสัย รวม ๕ ตำบล ๘ หมู่บ้าน เกษตรกร ๒๐ ราย ปลาในบ่อดิน ๓๑.๐๐ ไร่ เป็นเงินทั้งสิ้น ๑๔๕,๑๔๒.๐๐ บาท โดยใช้วงเงินในอำนาจผู้ว่าราชการจังหวัด ซึ่งสำนักงานประมงจังหวัดสกลนคร ทั้งนี้ ได้ดำเนินการจ่ายเงินให้กับผู้ประสบภัยเรียบร้อยแล้ว

๓) ตามมติคณะกรรมการ ก.ช.ภ.จ. ครั้งที่ ๒/๒๕๖๘ ดังนี้

- ด้านพืช จำนวน ๒ อำเภอ ได้แก่ อำเภอสว่างแดนดิน และอำเภอเจริญศิลป์ รวม ๑๐ ตำบล ๔๗ หมู่บ้าน เกษตรกร ๑,๘๓๕ ราย (เกษตรกรไม่ซ้ำ ๑,๘๓๐ ราย) พื้นที่เสียหาย ๑๖,๘๖๕.๗๕ ไร่ เป็นเงินทั้งสิ้น ๒๒,๖๐๐,๑๐๕ บาท ทั้งนี้ ได้ดำเนินการจ่ายเงินให้กับผู้ประสบภัยเรียบร้อยแล้ว

๕.๒ อุทกภัย จากสถานการณ์ อิทธิพลร่องมรสุมและอิทธิพลพายุคาจิกิ พายุหนองฟ้า พายุบัวลอย ในห้วงเดือนสิงหาคม ๒๕๖๘ ถึงเดือนกันยายน ๒๕๖๘

๑) ตามมติคณะกรรมการ ก.ช.ภ.อ. โดยใช้วงเงินในอำนาจนายอำเภอ จำนวน ๑ อำเภอ ได้แก่ อำเภอวาริชภูมิ ช่วยเหลือด้านพืช เกษตรกร จำนวน ๔๑ ราย พื้นที่เกษตรเสียหาย ๓๑๙.๒๕ ไร่ เป็นเงิน ๔๒๗,๗๙๕ บาท ทั้งนี้ ได้ดำเนินการจ่ายเงินให้ผู้ประสบภัยเสร็จเรียบร้อยแล้ว

๒) ตามมติที่ประชุมคณะกรรมการ ก.ช.ภ.จ. ครั้งที่ ๓/๒๕๖๘ เมื่อวันที่ ๑๑ ธันวาคม ๒๕๖๘ เห็นชอบให้ความช่วยเหลือผู้ประสบภัย โดยใช้วงเงินในอำนาจผู้ว่าราชการจังหวัด ดังนี้

- ด้านพืช จำนวน ๗ อำเภอ ได้แก่ อำเภอเมืองสกลนคร อำเภอกุสุมาลย์ อำเภอกุตุบาก อำเภอพรรณานิคม อำเภอคำตากล้า อำเภอเจริญศิลป์ และอำเภอโพนนาแก้ว รวม ๓๑ ตำบล ๑๗๕ หมู่บ้าน เกษตรกร ๓,๒๖๓ ราย (เกษตรกรไม่ซ้ำ ๓,๒๖๒ ราย) พื้นที่ทางการเกษตรได้รับความเสียหายทั้งสิ้น ๒๒,๓๓๑.๕๐ ไร่ (ข้าว ๒๒,๐๙๑.๗๕ ไร่ พืชไร่/พืชผัก ๑๙๑.๕๐ ไร่ ไม้ผลไม้อื่นต้นและอื่นๆ ๔๘.๒๕ ไร่) รวมเป็นวงเงินขอรับความช่วยเหลือทั้งสิ้น ๓๐,๑๗๗,๔๓๑.๐๐ บาท ทั้งนี้ ได้ดำเนินการจ่ายเงินให้กับผู้ประสบภัยเรียบร้อยแล้ว

๖. ปัญหา/ข้อเรียกร้องที่เกิดขึ้นในจังหวัด/แนวทางแก้ไข

๖.๑ ปัญหาหนี้สิน จังหวัดสกลนครมีลูกหนี้กองทุนหมุนเวียนเพื่อการกู้ยืมแก่เกษตรกรและผู้ยากจนตั้งแต่วันที่ ๑ มกราคม ๒๕๓๔ จนถึง ๓๐ พฤศจิกายน ๒๕๖๘ ที่ได้รับการอนุมัติกู้ยืมจากกองทุนทั้งหมด ๔๖๔ ราย เป็นจำนวนเงิน ๘๘,๕๘๕,๑๖๔.๗๙ บาท จำนวนที่ดินที่ช่วยเหลือเนื้อที่ ๕,๐๑๙ ไร่ ๑ งาน ๔๘.๓ ตารางวา จากผลการดำเนินงานที่ผ่านมาพบปัญหา และข้อสังเกต ดังนี้

๑) เกษตรกรและผู้ยากจน ที่ยื่นคำร้องขอกู้เงินไม่อยู่ในหลักเกณฑ์การให้ความช่วยเหลือของกองทุนหมุนเวียนฯ เช่น มาขอคำปรึกษาซึ่งยังชำระหนี้เจ้าหนี้ปกติ แต่คาดว่าจะผิดชำระหนี้ในงวดต่อไป จึงอยากให้องค์กรช่วยเหลืออยู่ระหว่างเจ้าหนี้ฟ้อง คิดยังไม่ถึงที่สุด และเกิดจากการสืบทอดทรัพย์จากการค้าประกันให้บุคคลอื่นเป็นหนี้นอกระบบโดยการทำสัญญากู้ยืมเงินโดยไม่ได้ระบุว่าได้นำที่ดินเป็นหลักประกันเงินกู้

๒) ลูกหนี้กองทุนหมุนเวียนฯ ที่ค้างชำระ โดยสาเหตุจากการค้างชำระส่วนใหญ่ คือ สภาวะเศรษฐกิจตกต่ำ ต้นทุนการผลิตสูง ทำให้รายได้ไม่เพียงพอกับรายจ่าย และมีภาระหนี้สินหลายแห่ง เช่น หนี้ ธ.ก.ส. กองทุนหมู่บ้าน และหนี้นอกระบบ นอกจากนี้อายุเฉลี่ยของลูกหนี้กองทุนฯค่อนข้างสูง จึงมีปัญหาสุขภาพส่งผลให้ศักยภาพในการหารายได้เพื่อชำระหนี้กองทุนฯ ลดลง

● สำนักงานเกษตรและสหกรณ์จังหวัดสกลนคร จึงได้ดำเนินการเพื่อแก้ไขปัญหาดังกล่าว ดังนี้

๑) ลงพื้นที่ตรวจเยี่ยมลูกหนี้กองทุนหมุนเวียนฯ ปีละ ๑ ครั้ง โดยเลือกลูกหนี้ที่มีสถานะค้างชำระตั้งแต่ ๑ ปี ขึ้นไปเพื่อชี้แจงทำความเข้าใจและสร้างการรับรู้แก่ลูกหนี้กองทุนฯ ในการดำเนินชีวิตโดยยึดหลักปรัชญาเศรษฐกิจพอเพียง เพื่อลดค่าใช้จ่ายและเพิ่มรายได้ใน และแนะนำทำบัญชีครัวเรือน

๒) ให้คำแนะนำเกี่ยวกับมาตรการให้ความช่วยเหลือลูกหนี้กองทุนหมุนเวียนเพื่อการกู้ยืมแก่เกษตรกรและผู้ยากจน เช่น มาตรการสร้างแรงจูงใจ (ลดอัตราดอกเบี้ย) มาตรการผลัดชำระหนี้และขยายเวลาการชำระหนี้ มาตรการส่งเสริมพัฒนาพื้นที่ฟูอาชีพ มาตรการปรับปรุงโครงสร้างหนี้ มาตรการประนอมหนี้ มาตรการเปลี่ยนตัวลูกหนี้

๓) ผลการดำเนินงานปีงบประมาณ ๒๕๖๙ ตั้งแต่ ๑ ตุลาคม ๒๕๖๘ ถึงวันที่ ๓๐ พฤศจิกายน ๒๕๖๘ เกษตรกรและผู้ยากจนมาติดต่อขอรับคำปรึกษา/ขอกู้เงินกองทุนหมุนเวียนฯ มีรายละเอียดดังนี้

๓.๑) ตุลาคม ๒๕๖๘ - ขอรับคำปรึกษา ๓ ราย

- ยื่นเรื่องขอกู้ ๑ ราย

๓.๒) พฤศจิกายน ๒๕๖๘ - ขอรับคำปรึกษา ๔ ราย

๗. ปัญหาอุปสรรค/ความเสี่ยง/ความท้าทาย ต่อการปฏิบัติราชการด้านการเกษตรของจังหวัด และข้อเสนอวิธีการลดความเสี่ยง

๗.๑ ขาดระบบชลประทานที่เพียงพอต่อการทำการเกษตร

ปัญหา พื้นที่เกษตรกรรมมี ๒,๙๗๒,๒๔๒.๘๐ ไร่ คิดเป็นร้อยละ ๑๙.๗๒ % ของพื้นที่การเกษตร

แนวทางในการลดความเสี่ยง/แก้ไขปัญหาดังกล่าว ส่งเสริมและพัฒนาระบบชลประทาน และจัดหาแหล่งน้ำให้เพียงพอต่อการทำการเกษตร

๗.๒ ขาดการใช้น้ำอย่างมีประสิทธิภาพ

ปัญหา เกษตรกรขาดองค์ความรู้ ขาดการวางแผนการผลิต ไม่เห็นความสำคัญของการใช้น้ำ และมีพฤติกรรมปลูกพืชเลี้ยงสัตว์แบบซ้ำ ๆ

แนวทางในการลดความเสี่ยง/แก้ไขปัญหาดังกล่าว

๑) สร้างจิตสำนึก ปรับพฤติกรรม และสร้างแรงจูงใจให้เกษตรกร

๒) จัดองค์ความรู้ในการใช้น้ำอย่างมีประสิทธิภาพบรรจุไว้ในหลักสูตรการอบรมต่างๆ

๓) วางแผนการผลิตในการปลูกพืชให้เหมาะสมกับสภาพดินและปริมาณน้ำที่มี

๔) ส่งเสริมการมีส่วนร่วมในการพัฒนาชลประทาน

๗.๓ ผู้เข้าร่วมโครงการต่างๆ มีข้อจำกัดในการเรียนรู้

ปัญหา เกษตรกรมีอายุมาก ไม่สนใจเรียนรู้ หรือมีการเข้าร่วมโครงการตามกระแส อีกทั้งบางโครงการไม่มีเกณฑ์หรือเงื่อนไขในการเข้าร่วมโครงการ

แนวทางในการลดความเสี่ยง/แก้ไขปัญหา

๑) สร้างแรงจูงใจ และเตรียมความพร้อมเกษตรกรให้สามารถปรับตัวและยอมรับการเปลี่ยนแปลง

๒) คัดกรองผู้เข้าร่วมโครงการให้มีความละเอียดมากขึ้น โดยการแจ้งคุณสมบัติและเงื่อนไขการเข้าร่วมโครงการให้ชัดเจน และปรับเปลี่ยนวิธีการอบรมให้เหมาะสม

๓) สร้างต้นแบบในการขยายผลสู่เกษตรกรรายอื่น

๗.๔ เกษตรกรไม่ค่อยสนใจการผลิตที่มีมาตรฐาน

ปัญหา เกษตรกรยังขาดองค์ความรู้ด้านการผลิต และขาดแรงจูงใจ เนื่องจากมองว่าราคาไม่มีความแตกต่าง ไม่รู้แหล่งจำหน่ายและมีขั้นตอนที่ยุ่งยาก จึงไม่สนใจทำมาตรฐาน และมีทัศนคติติดลบในเรื่องของมาตรฐานการผลิต

แนวทางในการลดความเสี่ยง/แก้ไขปัญหา ปรับเปลี่ยนทัศนคติและสร้างแรงจูงใจให้กับเกษตรกร และจัดให้มีหลักสูตรเกี่ยวกับมาตรฐานการผลิตในการอบรม

๗.๕ กลุ่มเกษตรกรมีจุดอ่อนด้านการตลาด

ปัญหา เกษตรกรขาดความรู้ความชำนาญในด้านการพัฒนาช่องทางการตลาด /ขาดการรวมกลุ่มที่เข้มแข็ง การแปรรูปและบรรจุภัณฑ์ยังไม่ทันสมัย

แนวทางในการลดความเสี่ยง/แก้ไขปัญหา สร้างแรงจูงใจและปรับทัศนคติในเชิงบวกให้กับเกษตรกร และผลักดันให้กลุ่มวิสาหกิจยกระดับสินค้าให้มีมูลค่าสูง รวมถึงการนำความรู้ด้านงบการเงิน ธุรกิจการค้ากับดูแลองค์กรที่ดี บรรจุไว้ในทุกหลักสูตรของการอบรม

จัดทำโดย

สำนักงานเกษตรและสหกรณ์จังหวัดสกลนคร

5. รายชื่อผู้บริหารและหัวหน้าส่วนราชการ
สังกัดกระทรวงเกษตรและสหกรณ์ในจังหวัดสกลนคร

**รายชื่อผู้บริหารและหัวหน้าส่วนราชการในสังกัดกระทรวงเกษตรและสหกรณ์
จังหวัดสกลนคร
ประจำเดือน มิถุนายน ๒๕๖๙**

๑. ผู้ว่าราชการจังหวัดสกลนคร	นางรณิดา เหลืองจิตติสกุล	๐๖๕-๒๓๘๔๙๑๘
๒. รองผู้ว่าราชการจังหวัดที่กำกับดูแลงานด้านการเกษตร	นายปริญญ์ นิต์ศน์เอก	๐๘๙-๒๐๓๑๘๒๖
๓. ผู้อำนวยการสำนักงานเศรษฐกิจการเกษตรที่ ๓	นายไพฑูรย์ สีลาพัฒน์	๐๘๙-๘๑๔๘๙๙๑
๔. เกษตรและสหกรณ์จังหวัดสกลนคร	นางณัฐริกา ส่งศรีบุญลือสิทธิ์	๐๘๔-๖๒๙-๒๙๒๘
๕. เกษตรจังหวัดสกลนคร	นางสุนันทา หมื่นแก้วนภา	๐๖๓-๖๑๕๕๒๖๖
๖. ปศุสัตว์จังหวัดสกลนคร	นายสายฝน วงษาทุม	๐๙๖-๖๕๙๖๙๘๙
๗. ประมงจังหวัดสกลนคร	นายกิตติพงษ์ ลีลาศสง่างาม	๐๘๑-๗๑๘๒๒๒๕
๘. สหกรณ์จังหวัดสกลนคร	นางสาววัชรีย์ ปุกหุด	๐๖-๑๙๕๔-๕๒๖๔
๙. ผู้อำนวยการโครงการชลประทานสกลนคร	นายเจนณรงค์ ทองอยู่	๐๘๘-๘๗๘๗๔๑๕
๑๐. ปฎิรูปที่ดินจังหวัดสกลนคร	นายสมศักดิ์ แป้นถนอม	๐๘๑-๘๐๓๑๑๐๓
๑๑. ผู้อำนวยการสถานีพัฒนาที่ดินสกลนคร	นายสมาน ก้อนศิริชะ	๐๖๒-๒๖๕๓๘๗๙
๑๒. ผู้อำนวยการศูนย์วิจัยและพัฒนาการเกษตรสกลนคร	นายสุพจน์ สัตยากุล	๐๘๓-๓๗๑๔๔๔๙
๑๓. ผู้อำนวยการสำนักงานตรวจบัญชีสหกรณ์สกลนคร	นางสาวศุภรดา โยธาทัย	๐๘๙-๕๖๙๑๐๙๕
๑๔. ผู้อำนวยการศูนย์เมล็ดพันธุ์ข้าวสกลนคร	นางสาวสุชาลีนี สุรวาทกุล	๐๘๙-๕๖๙๔๐๐๑
๑๕. ผู้อำนวยการศูนย์วิจัยข้าวสกลนคร	นายสมใจ สาลีโท	๐๘๑-๙๓๔๐๐๗๖
๑๖. ผู้อำนวยการศูนย์หม่อนไหมเฉลิมพระเกียรติฯ สกลนคร	นายศุภกฤต จันทรวินัญญ์	๐๙๓-๓๒๗๘๐๔๘
๑๗. ผู้อำนวยการศูนย์วิจัยและบำรุงพันธุ์สัตว์สกลนคร	นายยวงยศ จินดาทะจักร์	๐๘๗-๘๖๒๕๑๕๑
๑๘. (รท.) ผู้อำนวยการศูนย์วิจัยและพัฒนาอาหารสัตว์สกลนคร	นายชรินทร์ แก้วคำแจ้ง	๐๘๖-๒๓๐๒๕๐๘
๑๙. ผู้อำนวยการศูนย์วิจัยและพัฒนาประมงน้ำจืดสกลนคร	นายประมุข ฤแก้วมา	๐๘๑-๓๖๙๕๕๔๕๐
๒๐. หัวหน้าหน่วยป้องกันและปราบปรามประมงน้ำจืดเขื่อนน้ำอูน สกลนคร	นายอำนาจ จิตชัยศรี	๐๙๓-๔๐๙๒๕๖๔
๒๑. ผู้อำนวยการศูนย์ศึกษาการพัฒนาภูพานอันเนื่องมาจากพระราชดำริจังหวัดสกลนคร	นายสรรัตน์ ปาวริญญานนท์	๐๘๑-๖๙๔๔๖๙๕
๒๒. ผู้อำนวยการสำนักงานจัดรูปที่ดินและจัดระบบน้ำเพื่อเกษตรกรรมที่ ๑๑	นายสุรเดช ศรีวิเศษ	๐๖๒-๖๕๔๔๔๙๘
๒๓. ผู้อำนวยการโครงการส่งน้ำและบำรุงรักษาน้ำอูน	นายชาญวิษญ์ แสนเกตุ	๐๘๔-๔๒๘๘๔๐๙
๒๔. ผู้อำนวยการการยางแห่งประเทศไทยจังหวัดสกลนคร	นายพงศ์ศักดิ์ ธรรมวิสุทธิ	๐๙๑-๗๓๑๕๖๓๘
๒๕. ผู้อำนวยการโครงการส่งน้ำและบำรุงรักษาน้ำท่า	นายวรเทพ วัฒนวิเชียร	๐๘๘-๙๙๒๕๙๗๘
๒๖. หัวหน้าหน่วยขุดลอกและกำจัดวัชพืชหนองหาร	นายเฉลิมชัย ดวงมณี	๐๖๑-๙๓๐๐๐๐๕