

รายงานการประชุม
คณะกรรมการขับเคลื่อนงานด้านการเกษตรจังหวัดสมุทรสาคร ครั้งที่ ๓/๒๕๖๙
ในวันพุธที่ ๒๕ มีนาคม ๒๕๖๙ เวลา ๐๙.๓๐ น.
ณ ห้องประชุมท่าจีน (๕๐๒) ศาลากลางจังหวัดสมุทรสาคร

ผู้มาประชุม

๑.	นางลักขณา	พงษ์พานิช	เกษตรและสหกรณ์จังหวัดสมุทรสาคร	ประธานกรรมการ
๒.	นางฉวีวรรณ	อินทรายศ	เกษตรจังหวัดสมุทรสาคร	รองประธานกรรมการ
๓.	นางสาวสุพิชชา	เหมทานนท์	(แทน) ประมงจังหวัดสมุทรสาคร	กรรมการ
๔.	นางสาวพุกษาชาติ	โมฆิตชัยยงค์	(แทน) ผู้อำนวยการโครงการชลประทานสมุทรสาคร	กรรมการ
๕.	นายวิสิทธิ์	ศิริเลิศ	(แทน) สหกรณ์จังหวัดสมุทรสาคร	กรรมการ
๖.	นางสาวนุชนาฏ	นาคคง	(แทน) ปศุสัตว์จังหวัดสมุทรสาคร	กรรมการ
๗.	นางศัญญา	เต็มเปี่ยม	ผู้อำนวยการสำนักงานตรวจบัญชีสหกรณ์สมุทรสาคร	กรรมการ
๘.	นางสาวพัชรี	อำภา	(แทน) ผู้อำนวยการศูนย์ส่งเสริมและพัฒนาอาชีพการเกษตรจังหวัดสมุทรสาคร	กรรมการ
๙.	นางสาวกนกรัตน์	นันทะเสน	(แทน) ผู้อำนวยการสถานีพัฒนาที่ดินสมุทรสาคร	กรรมการ
๑๐.	นายสุพจน์	สุวรรณจิตร	ผู้อำนวยการโครงการส่งน้ำและบำรุงรักษาภาษีเจริญ	กรรมการ
๑๑.	นายธีรนาท	แก้วสว่าง	(แทน) ผู้อำนวยการโครงการส่งน้ำและบำรุงรักษาดำเนินสะดวก	กรรมการ
๑๒.	นางสาวกัณทิมา	ศรีแดง	(แทน) ผู้อำนวยการศูนย์วิจัยและตรวจสอบคุณภาพสินค้าประมงสมุทรสาคร	กรรมการ
๑๓.	นายณัฐวุฒิ	ปานแย้ม	(แทน) ผู้อำนวยการศูนย์วิจัยและพัฒนาการเพาะเลี้ยงสัตว์น้ำชายฝั่งสมุทรสาคร	กรรมการ
๑๔.	นางสาวแสงเดือน	เจริญทรัพย์	(แทน) ผู้อำนวยการศูนย์บริหารจัดการด้านตรวจประเมินเขต ๕ (สมุทรสาคร)	กรรมการ
๑๕.	นายพรเทพ	ท้วมสมบูรณ์	ผู้อำนวยการศูนย์วิจัยและพัฒนาการเกษตรราชบุรี	กรรมการ
๑๖.	นางสาวมลิสา	ยกถาวร	(แทน) ผู้อำนวยการศูนย์วิจัยข้าวราชบุรี	กรรมการ
๑๗.	นายสุทัศน์	นำเจริญ	(แทน) หัวหน้าด่านกักกันสัตว์ชลบุรี	กรรมการ
๑๘.	นางสาวพรพรม	พรมหิตาท	นักวิเคราะห์นโยบายและแผนชำนาญการพิเศษ หัวหน้ากลุ่มยุทธศาสตร์พัฒนาการเกษตร	กรรมการและเลขานุการ

ผู้ไม่มาประชุม/ติดภารกิจ

๑. ผู้อำนวยการศูนย์หม่อนไหมเฉลิมพระเกียรติฯ กาญจนบุรี
๒. ผู้อำนวยการสำนักงานเศรษฐกิจการเกษตรที่ ๑๐ จังหวัดราชบุรี

ผู้เข้าร่วม...

ผู้เข้าร่วมประชุม

๑. นางสาวมยุรี ประกอบแสง เกษตรอำเภอเมืองสมุทรสาคร
สำนักงานเกษตรอำเภอเมืองสมุทรสาคร
๒. นางสาวจุฑามาศ ฮวดประสิทธิ์ (แทน) เกษตรอำเภอกระทุ่มแบน
สำนักงานเกษตรอำเภอกระทุ่มแบน
๓. นางจุฑารัตน์ ทัดแก้ว เกษตรอำเภอบ้านแพ้ว
สำนักงานเกษตรอำเภอบ้านแพ้ว
๔. นายศักดิ์ดา เนติพัฒน์ ประธานสภาเกษตรกรจังหวัดสมุทรสาคร
สำนักงานสภาเกษตรกรจังหวัดสมุทรสาคร
๕. นายณัฐพล กล่อมวงศ์ พนักงานด้านกักกันสัตว์ชลบุรี
ด่านกักกันสัตว์ชลบุรี
๖. นางสาวสุรีย์ คำอ่อน นักวิชาการเกษตร
ศูนย์วิจัยข้าวราชบุรี
๗. นางสาวรุ่งรวิน ไชยศรี นักวิชาการส่งเสริมการเกษตรปฏิบัติการ
สำนักงานเกษตรจังหวัดสมุทรสาคร
๘. นางสาวภัสสร วิชัยดิษฐ์ นักวิชาการส่งเสริมการเกษตรปฏิบัติการ
สำนักงานเกษตรจังหวัดสมุทรสาคร
๙. นางสาวประภัสสร ไครสุวรรณ พนักงานบันทึกข้อมูล
สำนักงานตรวจบัญชีสหกรณ์สมุทรสาคร
๑๐. นายเรืองกิตติ พรหมชัยศรี นักวิเคราะห์นโยบายและแผนชำนาญการ
สำนักงานเกษตรและสหกรณ์จังหวัดสมุทรสาคร
๑๑. นางสาวเบญจมาภรณ์ จันทอง นักวิเคราะห์นโยบายและแผนชำนาญการ
สำนักงานเกษตรและสหกรณ์จังหวัดสมุทรสาคร
๑๒. นางสาวภักดีคุณุญญ์ นิลน้อยศรี เจ้าหน้าที่วิเคราะห์นโยบายและแผน
สำนักงานเกษตรและสหกรณ์จังหวัดสมุทรสาคร

เริ่มประชุมเวลา ๐๙.๓๐ น.

สรุปผลการประชุมดังนี้**ระเบียบวาระที่ ๑ เรื่องที่ประธานแจ้งให้ที่ประชุมทราบ**

ประธาน การประชุมคณะกรรมการขับเคลื่อนงานด้านการเกษตรจังหวัดสมุทรสาคร ครั้งที่ ๓/๒๕๖๙ ในวันพุธที่ ๒๕ มีนาคม ๒๕๖๙ เวลา ๐๙.๓๐ น. ณ ห้องประชุมท่าจีน (๕๐๒) ศาลากลางจังหวัดสมุทรสาคร ในการประชุมครั้งนี้ได้เรียนเชิญ นายศักดิ์ดา เนติพัฒน์ ประธานสภาเกษตรกรจังหวัดสมุทรสาคร ร่วมประชุมเพื่อร่วมรับฟัง ให้ข้อมูล ความเห็น และข้อเสนอแนะเรื่องมะพร้าวน้ำหอมจังหวัดสมุทรสาคร และขอแนะนำด่านกักกันสัตว์ชลบุรี ซึ่งเป็นหน่วยงานได้รับมอบหมายให้ดูแลดำเนินการและบริหารจัดการ ในพื้นที่จังหวัดสมุทรสาคร

มติที่ประชุม ที่ประชุมรับทราบ

ระเบียบวาระที่ ๒...

ระเบียบวาระที่ ๒ เรื่องรับรองรายงานการประชุม ครั้งที่ ๒/๒๕๖๙

เลขานุการ สำนักงานเกษตรและสหกรณ์จังหวัดสมุทรสาคร ได้จัดทำรายงานการประชุมคณะกรรมการขับเคลื่อนงานด้านการเกษตรจังหวัดสมุทรสาคร ครั้งที่ ๒/๒๕๖๙ เมื่อวันอังคารที่ ๑๗ กุมภาพันธ์ ๒๕๖๙ เวลา ๐๙.๓๐ น. ณ ห้องประชุมพันท้ายนรสิงห์ (๔๐๑) ศาลากลางจังหวัดสมุทรสาคร เรียบร้อยแล้ว และได้แจ้งเวียนคณะกรรมการฯ เพื่อพิจารณาตรวจสอบแล้ว

จึงเสนอที่ประชุมเพื่อโปรดรับรองรายงานการประชุม

มติที่ประชุม ที่ประชุมพิจารณารับรองรายงานการประชุมครั้งที่ ๒/๒๕๖๙ โดยไม่มีการแก้ไข

ระเบียบวาระที่ ๓ เรื่องเพื่อทราบ

๓.๑ สถานการณ์ด้านการเกษตรจังหวัดสมุทรสาคร

๓.๑.๑ สถานการณ์ด้านการเกษตร

นางฉวีวรรณ อินทรายศ เกษตรจังหวัดสมุทรสาคร ขอรายงานสถานการณ์ด้านการเกษตร โดยมีรายละเอียดดังนี้

(๑) สำนักงานเกษตรจังหวัดสมุทรสาคร รายงานสถานการณ์การระบาดของศัตรูพืชที่สำคัญ ซึ่งมีการรายงานข้อมูลในระบบรายงาน <https://report-ppsf.doe.go.th/> โดยมีศัตรูพืชและโรคพืช จำนวน ๑๕ ชนิด ข้อมูล ณ วันที่ ๑๑ มีนาคม ๒๕๖๙

๑. ข้าว

- อำเภอเมืองสมุทรสาคร พื้นที่เริ่มต้น ๕๕.๐๐ ไร่ เกษตรกร ๒ ราย
- อำเภอกระทุ่มแบน พื้นที่เริ่มต้น ๑,๐๗๘.๐๐ ไร่ เกษตรกร ๕๖ ราย
- อำเภอบ้านแพ้ว พื้นที่เริ่มต้น ๑๙๒.๗๕ ไร่ เกษตรกร ๑๐ ราย

รวมพื้นที่เริ่มต้น ๑,๓๒๕.๗๕ ไร่ เกษตรกร ๖๘ ราย

ตารางที่ ๑ พื้นที่การระบาดของศัตรูพืช/โรคพืช ในข้าว

ลำดับ	ศัตรูพืช/โรคพืช	พื้นที่การระบาด (ไร่)			การช่วยเหลือ
		อ.เมืองฯ	อ.กระทุ่มแบน	อ.บ้านแพ้ว	
๑.๑	โรคขอบใบแห้ง	ไม่มีพื้นที่การระบาด			-
๑.๒	โรคใบสีส้ม	ไม่มีพื้นที่การระบาด			-
๑.๓	โรคไหม้/ไหม้คอรวง	ไม่มีพื้นที่การระบาด			-
๑.๔	เพลี้ยกระโดดสีน้ำตาล	ไม่มีพื้นที่การระบาด			-
๑.๕	เพลี้ยจักจั่นสีเขียว	ไม่มีพื้นที่การระบาด			-
๑.๖	แมลงหริ่งขาว	ไม่มีพื้นที่การระบาด			-

๒. มะพร้าว

- อำเภอเมืองสมุทรสาคร พื้นที่เริ่มต้น ๔,๑๓๓.๖๘ ไร่ เกษตรกร ๔๘๐ ราย
- อำเภอกระทุ่มแบน พื้นที่เริ่มต้น ๖,๒๘๖.๒๕ ไร่ เกษตรกร ๖๘๙ ราย
- อำเภอบ้านแพ้ว พื้นที่เริ่มต้น ๖๑,๒๗๑.๐๐ ไร่ เกษตรกร ๕,๗๘๘ ราย

รวมพื้นที่เริ่มต้น ๗๑,๗๙๐.๙๓ ไร่ เกษตรกร ๖,๙๕๗ ราย

สถานการณ์การระบาดของศัตรูพืชและโรคพืช ได้แก่ ดั้วงวงมะพร้าว ดั้วงแรมมะพร้าว หนอนหัวดำมะพร้าว แมลงดำหนามมะพร้าว ไรมะพร้าว อยู่ในสถานการณ์ที่ไม่เสี่ยงต่อการระบาด ในพื้นที่จังหวัดสมุทรสาคร โดย สำนักงานมีมาตรการในการบริหารจัดการป้องกันกำจัดศัตรูมะพร้าว เหมาะสมในพื้นที่ ดังนี้

๑. สร้างการรับรู้...

๑. สร้างการรับรู้ โดยจัดทำข่าวเตือนการระบาดของศัตรูพืช
๒. จัดเวทีชุมชนสร้างการรับรู้การป้องกันและควบคุมการระบาดของศัตรูมะพร้าว ครอบคลุม

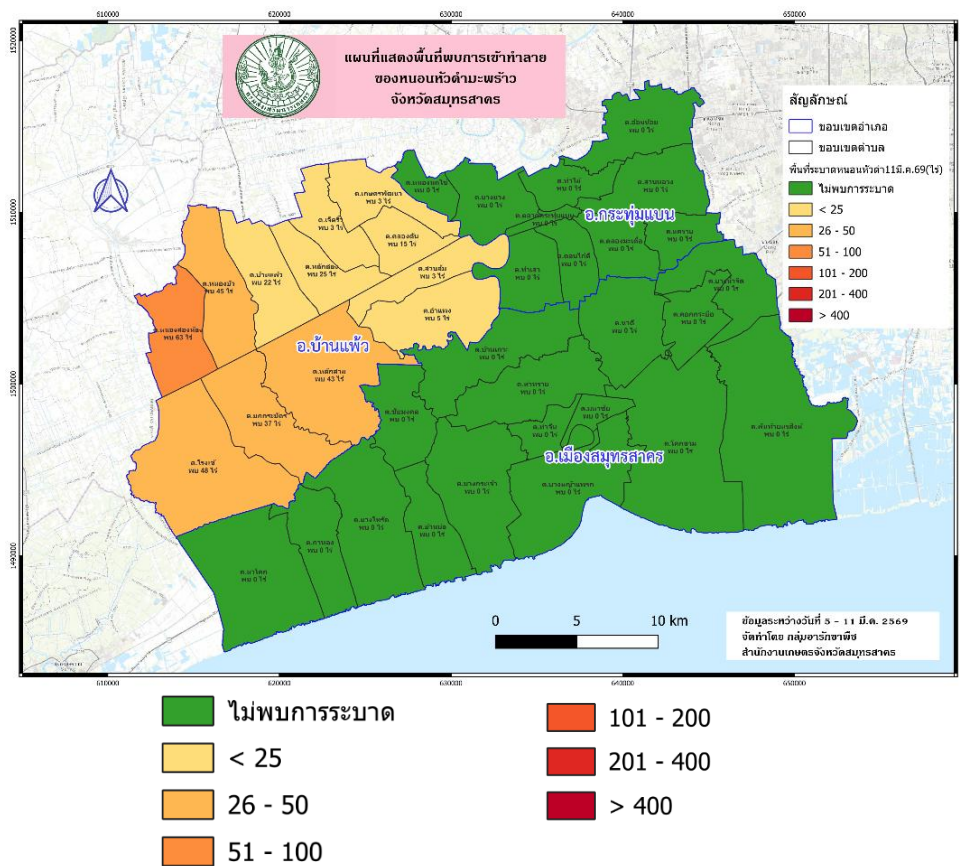
ทุกอำเภอ

๓. ร่วมบูรณาการกับทุกภาคส่วนในพื้นที่ โดยใช้วิธีการที่ถูกต้องเหมาะสม
๔. ใช้กลไกของศูนย์จัดการศัตรูพืชชุมชนในการบริหารจัดการศัตรูมะพร้าวให้ครอบคลุมพื้นที่

ตารางที่ ๒ พื้นที่การระบาดของศัตรูพืช/โรคพืช ในมะพร้าว

ลำดับ	ศัตรูพืช/โรคพืช	พื้นที่การระบาด (ไร่)				พื้นที่การระบาดต่อพื้นที่ยี่ตันต้น (ร้อยละ)	การช่วยเหลือ
		อ.เมืองฯ	อ.กระทุ่มแบน	อ.บ้านแพ้ว	รวม		
๑.๗	ด้วงงวงมะพร้าว	๒๒	๐	๐	๒๒	๐.๐๓	- ให้คำแนะนำทางวิชาการ
๑.๘	ด้วงแรดมะพร้าว	๑๑	๑๐๙	๔๒๑	๕๔๑	๐.๗๕	- ให้คำแนะนำทางวิชาการ
๑.๙	หนอนหัวดำมะพร้าว	๐	๐	๓๑๒	๓๑๒	๐.๔๓	- ให้คำแนะนำทางวิชาการ
๑.๑๐	แมลงดำหนามมะพร้าว	ไม่มีพื้นที่การระบาด					-
๑.๑๑	โรคมะพร้าว	๑๙	๖๕.๒๕	๓๓๖	๔๒๐.๒๕	๐.๕๘	- ให้คำแนะนำทางวิชาการ

(๒) แผนที่แสดงพื้นที่พบการเข้าทำลายของหนอนหัวดำมะพร้าว และแมลงดำหนามมะพร้าวจังหวัดสมุทรสาคร ข้อมูล ณ วันที่ ๑๑ มีนาคม ๒๕๖๙



ภาพที่ ๑ แผนที่แสดงพื้นที่พบการเข้าทำลายของหนอนหัวดำมะพร้าว จังหวัดสมุทรสาคร

๓. ลำไย

- อำเภอเมืองสมุทรสาคร พื้นที่ยื่นต้น ๑๑.๐๐ ไร่ เกษตรกร ๔ ราย
- อำเภอกะทู้แม่แบน พื้นที่ยื่นต้น ๑๔๙.๗๕ ไร่ เกษตรกร ๓๔ ราย
- อำเภอบ้านแพ้ว พื้นที่ยื่นต้น ๓,๙๕๗.๐๐ ไร่ เกษตรกร ๔๖๕ ราย

รวมพื้นที่ยื่นต้น ๔,๑๑๗.๗๕ ไร่ เกษตรกร ๕๐๓ ราย

ตารางที่ ๓ พื้นที่การระบาดของศัตรูพืช/โรคพืช ในลำไย

ลำดับ	ศัตรูพืช/โรคพืช	พื้นที่การระบาด (ไร่)					พื้นที่การระบาดต่อพื้นที่ยื่นต้น (ร้อยละ)	การช่วยเหลือ
		อ.เมืองฯ	อ.กะทู้แม่แบน	อ.บ้านแพ้ว	รวม			
๑.๑๒	หนอนเจาะกิ่งและลำต้น	ไม่มีพื้นที่การระบาด					-	-
๑.๑๓	หนอนเจาะขั้วผล	ไม่มีพื้นที่การระบาด					-	-
๑.๑๔	แมลงคอมทอง	ไม่มีพื้นที่การระบาด					-	-
๑.๑๕	เพลี้ยแป้ง	๐	๐	๒	๒	๐.๐๕	ให้คำแนะนำทางวิชาการ	

จึงเสนอที่ประชุมเพื่อโปรดทราบ

ประธาน ขอทราบสถานการณ์มะพร้าวน้ำหอมจังหวัดสมุทรสาครราคาตกต่ำ ล้นตลาด เพื่อที่ประชุมได้รับทราบและเป็นข้อมูลประกอบการดำเนินงาน

นางฉวีวรรณ อินทรายศ เกษตรจังหวัดสมุทรสาคร จากการร่วมประชุมกับผู้ตรวจการแผ่นดินและผู้ว่าราชการจังหวัดสมุทรสาคร สำนักงานเกษตรจังหวัดสมุทรสาครได้รายงานข้อมูลมะพร้าวน้ำหอมจังหวัดสมุทรสาคร และสำรวจข้อมูลเพื่อให้สอดคล้องด้านการตลาด ดังนี้

๑) จังหวัดสมุทรสาคร มีพื้นที่ปลูกมะพร้าว จำนวน ๗๑,๗๓๐.๙๓ ไร่ พื้นที่เก็บเกี่ยวประมาณ ๕๔,๔๑๔ ไร่ มีผลผลิตเฉลี่ยต่อวัน จำนวน ๘๐๐,๐๐๐ ลูก มีจำนวน ๑๕ ทลายต่อต้น/ปี ใน ๑ ทลาย มีจำนวนเฉลี่ยประมาณ ๑๐ ลูก น้ำหนักเฉลี่ย ๑.๔ กิโลกรัม น้ำหนักตามมาตรฐาน ๑.๔ กิโลกรัม/ลูก ผลผลิตได้มาตรฐานเพียง ๓๐% และน้ำหนักไม่ได้มาตรฐาน (น้อยกว่า ๑.๔ กิโลกรัม) มากถึง ๗๐% จึงทำให้มะพร้าวที่ไม่ได้เกณฑ์มาตรฐานราคาตกต่ำ เนื่องจากมีปริมาณเยอะ คาดการณ์ผลผลิตออกมากที่สุดในช่วงเดือนกรกฎาคม - สิงหาคม ของทุกปี

๒) สาเหตุของมะพร้าวผลเล็กไม่เป็นไปตามมาตรฐาน เนื่องจากปีที่ผ่านมาเกิดภาวะผลลึบผลหยุ ผลแคะแกระ็น ทำให้มะพร้าวรอบที่ผ่านมามีผลน้อย เมื่อได้รอบออกผลในปีปัจจุบันทำให้ผลผลิตออกมากกว่าปกติแต่มีขนาดผลเล็ก จึงทำให้ราคาตกต่ำ

๓) ลังรับซื้อมะพร้าว สำนักงานเกษตรจังหวัดสมุทรสาคร ร่วมกับสำนักงานพาณิชย์จังหวัดสมุทรสาคร สำนักงานเกษตรอำเภอ ผู้นำชุมชน กำนัน และผู้ใหญ่บ้าน สำรวจข้อมูลลังรับซื้อมะพร้าว มีจำนวน ๗๔ ลัง ส่วนใหญ่อยู่ในพื้นที่อำเภอบ้านแพ้วประมาณ จำนวน ๖๔ ลัง อำเภอกะทู้แม่แบน จำนวน ๗ ลัง และอำเภอเมืองสมุทรสาคร จำนวน ๙ ลัง (ลังประเภทรายบุคคล และ นิติบุคคล)

นางจุฑารัตน์...

นางจุฑารัตน์ ทัดแก้ว เกษตรอำเภอบ้านแพ้ว เมื่อวันที่ ๑๙ มีนาคม ๒๕๖๙ สำนักงานเกษตรอำเภอบ้านแพ้ว ร่วมกับเจ้าหน้าที่ปกครองอำเภอบ้านแพ้ว ปลัดอำเภอ และผู้นำชุมชน ร่วมตรวจล้างมะพร้าวในพื้นที่อำเภอบ้านแพ้ว มีล้างรับซื้อมะพร้าวรวมจำนวน ๖๓ ลัง จากการสำรวจปัญหาของเกษตรกรพบว่า ๑) ผลผลิตมะพร้าวราคาตกต่ำ ต้นทุนการผลิตสูง ๒) ลังที่ถูกปิดตัวลงเนื่องจากดำเนินการไม่ถูกต้อง ทำให้ผู้รับเหมาตัดมะพร้าวไม่เข้าตัดมะพร้าวที่สวนของเกษตรกร เนื่องจากไม่มีล้างรับซื้อ และ ๓) ผลผลิตมีขนาดไม่ได้มาตรฐาน (น้อยกว่า ๑.๔ กิโลกรัม) โดยลูกที่ไม่ได้มาตรฐานบางล้างช่วยรับซื้อในราคาลูกละ ๑ บาท และผลผลิตที่มีน้ำหนักและขนาดมาตรฐาน (๑.๔ กิโลกรัม ขึ้นไป) ล้างรับซื้อในราคาลูกละ ๓-๔ บาท

นายพรเทพ ท้วมสมบูรณ์ ผู้อำนวยการศูนย์วิจัยและพัฒนาการเกษตรราชบุรี จังหวัดสมุทรสาครมีล้างมะพร้าวที่ขึ้นทะเบียนถูกต้องตามมาตรฐานของกรมวิชาการเกษตร จำนวน ๖ ลัง และจดทะเบียนเพื่อส่งออกมะพร้าวน้ำหอมไปยังประเทศจีน จำนวน ๒ ลัง ในกรณีล้างกระทำความผิด ศูนย์วิจัยและพัฒนาการเกษตรราชบุรี จะทำการรื้อล้างตากแดดเพื่อแก้ไขให้ถูกต้อง หากไม่เกิดการแก้ไขจะส่งเรื่องไปยังคณะกรรมการระดับเขตและกรมวิชาการเกษตร เพื่อดำเนินการยกเลิกการขึ้นทะเบียนต่อไป

นายศักดิ์ เนติพัฒน์ ประธานสภาเกษตรกรจังหวัดสมุทรสาคร สำนักงานสภาเกษตรกรจังหวัดสมุทรสาคร ได้รับเรื่องร้องทุกข์จากเกษตรกร เรื่อง ผลผลิตมะพร้าวราคาตกต่ำ มีต้นทุนการผลิตสูง มีการกำหนดราคาโดยล้างผู้รวบรวมผลผลิต ซึ่งส่งออกตลาดประเทศจีนเป็นหลัก และรับซื้อผลผลิตราคาต่ำกว่าราคาต้นทุน จึงอยากให้ภาครัฐปราบปรามการแทรกแซงทางการตลาดเพื่อช่วยเหลือเกษตรกร และจากการสำรวจตลาดต่างประเทศ นอกจากประเทศจีนที่มีความต้องการมะพร้าวน้ำหอมจากประเทศไทยเป็นจำนวนมาก ประเทศอื่น ๆ เช่น กลุ่มประเทศตะวันออกกลาง ยุโรป และสหรัฐอเมริกา มีความต้องการเช่นกัน จึงอยากให้มีช่องทางส่งออกไปยังประเทศต่าง ๆ ให้มากขึ้น

มติที่ประชุม **รับทราบ**

๓.๑.๒ สถานการณ์ด้านปศุสัตว์

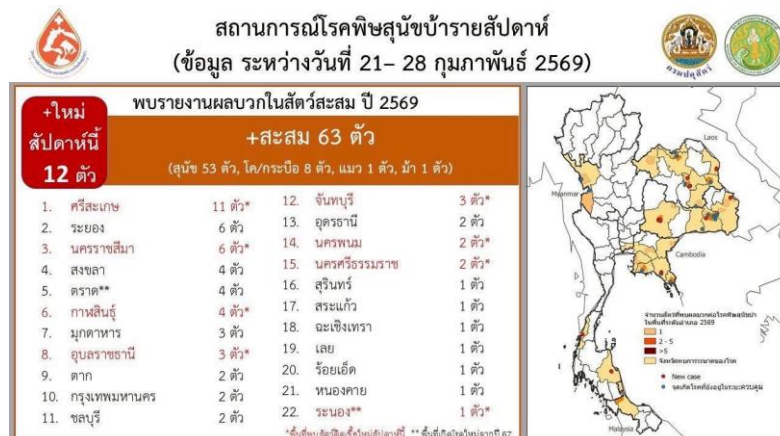
นางสาวนุชนาฏ นาคคง ผู้แทนปศุสัตว์จังหวัดสมุทรสาคร

๑) สถานการณ์โรคระบาดสัตว์

๑. ไม่มีรายงานการระบาดของโรคไข้หวัดนกในประเทศ แต่มีรายงานการระบาดของโรคไข้หวัดนกในประเทศเพื่อนบ้าน คือ ประเทศกัมพูชาและเวียดนาม

๒. โรคปากและเท้าเปื่อย พบการระบาดที่จังหวัดนครปฐม กาญจนบุรี และราชบุรี

๒) สถานการณ์การระบาดของโรคพิษสุนัขบ้า



ปัจจุบันจังหวัดสมุทรสาครไม่มีการระบาดของโรคที่สำคัญในทางปศุสัตว์ อาทิ โรคไข้หวัดนก โรคพิษสุนัขบ้า โรคปากและเท้าเปื่อย โรคเฮโมรายิกเซฟติซีเมีย และโรคลัมปี สกิน โดยทางสำนักงานปศุสัตว์จังหวัดสมุทรสาครร่วมกับสำนักงานปศุสัตว์อำเภอเมืองสมุทรสาคร สำนักงานปศุสัตว์อำเภอกระทุ่มแบน สำนักงานปศุสัตว์อำเภอบ้านแพ้วดำเนินงานตามมาตรการเฝ้าระวัง ป้องกันและควบคุมโรคระบาดสัตว์ของกรมปศุสัตว์อยู่เป็นประจำ พร้อมทั้งมีเครือข่ายอาสาปศุสัตว์ในพื้นที่เฝ้าระวังโรคทางอาหารและรับแจ้งปัญหาของเกษตรกร โดยหากพบสัตว์ป่วยหรือตายผิดปกติให้แจ้งเจ้าหน้าที่ปศุสัตว์ในพื้นที่ เพื่อให้การช่วยเหลือได้ทัน่วงที

๓) ข้อมูลจำนวนปศุสัตว์และเกษตรกรผู้เลี้ยงสัตว์จังหวัดสมุทรสาคร

ชนิดปศุสัตว์	ปี 2567		ปี 2568		ข้อมูล ณ เดือนมีนาคม 2569	
	จำนวน (ตัว)	เกษตรกร (ครัวเรือน)	จำนวน (ตัว)	เกษตรกร (ครัวเรือน)	จำนวน (ตัว)	เกษตรกร (ครัวเรือน)
โคเนื้อ	1,307	72	1,105	68	846	64
กระบือ	17	5	72	11	69	12
แพะ	504	28	504	28	325	19
แกะ	8	2	8	2	4	1
สุกร	45	3	254	2	228	2
ไก่พื้นเมือง	67,302	2,254	66,073	2,212	57,262	2,096
ไก่เนื้อ	25,040	4	25,040	4	27,010	2
ไก่ไข่	9,411	196	8,486	187	11,010	188
เป็ดเนื้อ	186	7	186	7	17	2
เป็ดไข่	7,059	120	7,059	120	4,587	85
เป็ดเทศ	2,241	87	2,214	85	1,089	36
นกกกระทา	10,505	4	10,505	4	7,160	4
รวม	123,625	2,782	121,506	2,730	109,607	2,511

๔) ราคาที่เกษตรกรขายได้ ณ หน้าฟาร์ม (จังหวัดสมุทรสาคร) ประจำเดือน

มีนาคม ๒๕๖๙

ชนิดสัตว์	ราคา	
	(บาท/กก.)	(บาท/ฟอง)
โคเนื้อ	65.00 – 70.00	-
แพะ	128.00	-
สุกร	70.00	-
ไก่เนื้อ	43.00	-
เป็ดเนื้อ	70 - 80	-
ไข่ไก่ (ไข่คละ)	-	3.20
ไข่เป็ด (ไข่คละ)	-	4

๕) การรับรองมาตรฐานทางการเกษตรที่ดีด้านปศุสัตว์ (GAP) ของ

จังหวัดสมุทรสาคร

อำเภอ	จำนวนฟาร์มเลี้ยงสัตว์ที่ได้รับการตรวจรับรองมาตรฐานฟาร์ม					
	ไก่เนื้อ		ไก่ไข่		โรงพัก	
	(ฟาร์ม)	(ตัว)	(ฟาร์ม)	(ตัว)	(ฟาร์ม)	(ฟอง)
เมืองสมุทรสาคร	-	-	-	-	-	-
กระทุ่มแบน	-	-	-	-	2	80,000/เดือน
บ้านแพ้ว	1	30,000	1	45,000	-	-

๖) การรับรอง...

๖) การรับรองมาตรฐานโรงฆ่าสัตว์ด้านสุขลักษณะที่ดี (EST/GMP)

ลำดับ	ชื่อโรงฆ่าที่ได้รับใบอนุญาต	ชนิดสินค้า	ที่ตั้ง			
			เลขที่	หมู่	ตำบล	อำเภอ
1	ห้างหุ้นส่วนจำกัด ระเบียบ ไก่สด	ไก่	88	3	ท่าเสา	กระทุ่มแบน
2	ห้างหุ้นส่วนจำกัด อมรลักษณ์ ไก่สด	ไก่	111	13	สวนหลวง	กระทุ่มแบน
3	ประไพ ทรงรัตนนา	ไก่	49/11	2	คลองมะเดื่อ	กระทุ่มแบน
4	บริษัท อาหารเบทเทอร์ จำกัด	ไก่	4/2	7	อ้อมน้อย	กระทุ่มแบน
5	บริษัท อีเค <u>ชลอตเทอร์เฮาส์</u> จำกัด	สุกร	75	8	ท่าเสา	กระทุ่มแบน
6	<u>สุวิน ปริยงค์</u>	สุกร	40	12	หลักสาม	บ้านแพ้ว
7	วิราภรณ์	สุกร	122	8	หลักสาม	บ้านแพ้ว

๗) การรับรองฟาร์มที่มีระบบการป้องกันและการเลี้ยงสัตว์ที่เหมาะสม Good Farming Management (GFM)

ชนิดสัตว์	จำนวน (ฟาร์ม)
แพะ	2
เป็ด	5
ไก่	5
ไก่พื้นเมือง	30
รวม	42

๘) จำนวนผู้ประกอบการขายเนื้อสัตว์ที่ได้รับการรับรองมาตรฐาน “ปศุสัตว์ OK” จังหวัดสมุทรสาคร

อำเภอ	จำนวน (แห่ง)
เมืองสมุทรสาคร	22
กระทุ่มแบน	9
บ้านแพ้ว	1
รวม	32

๙) ผู้ประกอบการ ขายไข่สด ที่ได้รับการรับรองมาตรฐาน “ปศุสัตว์ OK” จังหวัดสมุทรสาคร

อำเภอ	จำนวน (แห่ง)
เมืองสมุทรสาคร	16
กระทุ่มแบน	9
บ้านแพ้ว	1
รวม	26

๑๐) โรงงานผลิตอาหารสัตว์จังหวัดสมุทรสาคร ๕๖ แห่ง

๑๑) ร้านขายอาหารสัตว์จังหวัดสมุทรสาคร ๒๔๙ แห่ง

๑๒) การเตรียมความพร้อมรับมือภัยธรรมชาติเพื่อความมั่นคงด้านอาหาร

๑. โคเวตาจัดสรรเสบียงสัตว์แห่ง ปิงบประมาณ พ.ศ. ๒๕๖๙

สนง.ปศจ.สมุทรสาคร	สนง.ปศข.7	โคเวตาศูนย์ฯ	โคเวตาสำนักฯ	รวม
4,500 กก.	22,500 กก.	229,660กก.	254,140 กก.	510,800 กก.
(225 ฟ่อน)	(1,125 ฟ่อน)	(11,483 ฟ่อน)	(12,707 ฟ่อน)	(25,540 ฟ่อน)

๒. คลังเสบียง...

๒. คลังเสบียงสัตว์ประจำตำบล จำนวนบล ๑ แห่ง ตั้งอยู่บ้านเลขที่ ๔๐/๒ หมู่ ๖ ตำบลหลักสอง อำเภอบ้านแพ้ว จังหวัดสมุทรสาคร สำรองเสบียงสัตว์แห้ง จำนวน ๒๕๐ ฟ่อน (๕,๐๐๐ กก.)

๑๓) การปราบปรามสินค้าเกษตรผิดกฎหมาย

แนวทางการปฏิบัติงาน

๑. สำนักงานปศุสัตว์จังหวัดสมุทรสาคร ร่วมตรวจสอบห้องเย็นที่ต้องสงสัยกับกองสารวัตรและกักกัน เจ้าหน้าที่ป้องกันจังหวัดสมุทรสาคร และ กอ.รมน.

๒. สำนักงานปศุสัตว์จังหวัดสมุทรสาคร ลงพื้นที่ตรวจรับรองสถานที่พักซากสัตว์ หรือตรวจต่ออายุสถานที่พักซากสัตว์ พร้อมกับตรวจสอบสินค้าที่มีการเก็บรักษาไว้ในห้องเย็นของผู้ประกอบการอยู่เป็นประจำทุกสัปดาห์

ผลการปฏิบัติงาน

- สถานที่พักซากสัตว์ที่ขึ้นทะเบียนกับสำนักงานปศุสัตว์จังหวัดสมุทรสาคร ปัจจุบันมี ๗๖ แห่ง

- ดำเนินการตรวจรับรองและตรวจต่ออายุห้องเย็น ตั้งแต่เดือนตุลาคม ๒๕๖๘ ถึงปัจจุบัน จำนวน ๒๙ แห่ง (ข้อมูล ณ วันที่ ๑๙ มีนาคม ๒๕๖๙)

จึงเสนอที่ประชุมเพื่อโปรดทราบ

นายสุทัศน์ น้าเจริญ ผู้แทนหัวหน้าด่านกักกันสัตว์ชลบุรี เนื่องจากด่านกักกันสัตว์ชลบุรีเป็นหน่วยงานใหม่ที่จัดตั้งหน่วยงานในพื้นที่จังหวัดสมุทรสาคร และร่วมประชุมครั้งแรก จึงขอแนะนำบทบาทหน้าที่ และแผนการดำเนินงานของหน่วยงาน ดังนี้

๑) บทบาทหน้าที่และภารกิจ

- ตรวจรับรองสถานกักกันสัตว์/สถานที่พักซากสัตว์เอกชน
- ตรวจสอบติดตามเครื่องหมายประจำตัวสัตว์ (สำหรับซากสัตว์)
- ดำเนินงานตามโครงการป้องกันและปราบปรามลักลอบนำเข้าสินค้าปศุสัตว์ผิดกฎหมาย
- เฝ้าระวัง ป้องกัน และควบคุมป้องกันโรคระบาดสัตว์
- ติดต่อประสานงานกับสำนักงานปศุสัตว์จังหวัดสมุทรสาคร
- กำกับ ดูแลบังคับใช้ ดำเนินคดีแก่ผู้กระทำความผิดภายใต้กฎหมายที่เกี่ยวข้อง

๒) เขตพื้นที่รับผิดชอบ

เขตพื้นที่รับผิดชอบประกอบด้วย จังหวัดชลบุรี ทุกอำเภอ จังหวัดระยอง เฉพาะอำเภอเมือง และอำเภอบ้านฉาง จังหวัดสมุทรสาคร ทุกอำเภอ และจังหวัดสมุทรปราการ ทุกอำเภอ ยกเว้นอำเภอบางพลี

๓) ผลการปฏิบัติงาน

ภารกิจที่ได้รับมอบหมาย	จำนวน (แห่ง)
ตรวจรับรอง ตร.4/ตรช.4	31
ตรวจสอบติดตามเครื่องหมายประจำตัวสัตว์	43
พบนายฆ่าเชื้อในพื้นที่เสี่ยง	3
ตรวจป้องกันและปราบปรามฯ	อยู่ระหว่างดำเนินการฯ

ข้อมูล ณ วันที่ 27 กุมภาพันธ์ 2569

๔) แผนการ...

๔) แผนการปฏิบัติงานโครงการป้องกันและปราบปรามการลักลอบนำเข้าสินค้าปศุสัตว์ผิดกฎหมาย จังหวัดสมุทรสาคร ช่วงระหว่างวันที่ ๑ - ๑๐ เมษายน ๒๕๖๙ และ ๒๐ - ๓๐ เมษายน ๒๕๖๙ และช่วงระหว่างวันที่ ๑ - ๑๒ มิถุนายน ๒๕๖๙ โดยความรับผิดชอบของด่านกักกันสัตว์ชลบุรี ด่านกักกันสัตว์ลาดกระบัง ด่านกักกันสัตว์ท่าอากาศยานดอนเมือง และด่านกักกันสัตว์ท่าอากาศยานสุวรรณภูมิ
จึงเสนอที่ประชุมเพื่อโปรดทราบ

มติที่ประชุม รับทราบ

๓.๑.๓ สถานการณ์ด้านประมง

นางสาวสุพิชชา เหมทานนท์ ผู้แทนประมงจังหวัดสมุทรสาคร สำนักงานประมงจังหวัดสมุทรสาคร ขอรายงานสถานการณ์ด้านประมงจังหวัดสมุทรสาคร ดังนี้

จังหวัดสมุทรสาคร มีลักษณะพื้นที่ราบลุ่มชายฝั่ง มีแหล่งน้ำที่อุดมสมบูรณ์ ติดชายฝั่งทะเล ยาว ๔๑.๘ กิโลเมตร ไม่มีแหล่งน้ำขนาดใหญ่ มีแม่น้ำท่าจีนไหลผ่านกลางจังหวัดก่อนไหลลงสู่อ่าวไทยโดยมีความยาวประมาณ ๗๐ กิโลเมตร และมีลำคลองน้อยใหญ่จำนวนมากกว่า ๑๗๐ สาย ทั้งที่เป็นคลองธรรมชาติและคลองที่ขุดขึ้น เช่น คลองภาษีเจริญ คลองดำเนินสะดวก คลอง D๑ - D๗ เป็นต้น จึงเหมาะสมกับการประกอบอาชีพด้านการประมง

โครงสร้างทางเศรษฐกิจส่วนใหญ่ขึ้นอยู่กับภาคประมง มูลค่ารายได้จากภาคประมง ๕,๒๗๕.๑๙ ล้านบาท โดยมาจากการทำการประมง ๒,๖๑๓.๓๙ ล้านบาท จากการเพาะเลี้ยง ๒,๖๖๑.๘๐ ล้านบาท ส่วนภาคอุตสาหกรรมเป็นอุตสาหกรรมด้านอาหารมากที่สุด ซึ่งส่วนใหญ่ใช้วัตถุดิบจากภาคประมงเป็นหลัก

๑. ข้อมูลการเพาะเลี้ยงสัตว์น้ำ

จังหวัดสมุทรสาครมีพื้นที่การเพาะเลี้ยงสัตว์น้ำเลี้ยงรวม ๔๐,๖๘๓ ไร่ เกษตรกร ๓,๑๐๓ ราย ปริมาณผลผลิตรวม ๓๗,๘๔๙ ตัน มูลค่ารวม ๒,๗๔๗.๕๗ ล้านบาท

ภาพรวมสินค้าประมงที่มีศักยภาพของจังหวัดสมุทรสาคร

ลำดับที่	รายการ	เกษตรกร (ราย)	จำนวนพื้นที่ (ไร่)	ผลผลิตรวม (ตัน)	ราคา (บาท/ตัน)	มูลค่า (ล้านบาท)
๑	กุ้งขาวแวนนาไม	๓๔๕	๔,๖๙๔	๙,๘๕๗	๙๕,๐๐๐	๙๓๖.๔๕
๒	ปลาสด	๘๖๗	๗,๓๔๘	๓,๖๐๑	๑๔๕,๘๖๐	๕๒๕.๑๗
๓	กุ้งกุลาดำ	๒๐๐	๕,๖๖๖	๒,๘๓๓	๑๒๐,๐๐๐	๓๓๙.๙๖
๔	ปลากะพงขาว	๒๐๔	๒,๘๒๓	๓,๗๕๕	๘๕,๐๐๐	๓๑๙.๑๔
๕	หอยแครง	๓๒๕	๘,๘๓๗	๑,๑๔๙	๑๘๐,๐๐๐	๒๐๖.๗๙
๖	กุ้งแชบ๊วย	๔๙๗	๔,๖๒๑	๓,๒๓๕	๕๐,๐๐๐	๑๖๑.๗๔
๗	หอยแมลงภู่	๒๓๔	๑,๑๖๐	๑๒,๗๖๐	๑๒,๕๐๐	๑๕๙.๕๐
๘	ปลานิล/นิลแดง	๗๙	๒,๐๙๘	๒๗๓	๒๒๐,๐๐๐	๖๐.๐๐
๙	ปูทะเล	๗๓	๑,๕๖๓	๖๓	๓๐๐,๐๐๐	๑๘.๗๖
๑๐	กุ้งก้ามกราม	๒๕	๘๗	๑๗๔	๔๕,๐๐๐	๗.๘๓
๑๑	ปลาตะเพียน	๑๕	๖๓	๓๒	๒๑๐,๐๐๐	๖.๖๒
๑๒	ปลาดุก	๑๐๒	๓๗๗	๑๑๗	๔๘,๐๐๐	๕.๖๑
๑๓	สัตว์น้ำสวยงาม	๗๐	๔๖	-	-	-
๑๔	อื่น ๆ	๖๗	๗๐๐	-	-	-
รวม		๓,๑๐๓	๔๐,๖๘๓	๓๗,๘๔๙	-	๒,๗๔๗.๕๗

* ลำดับที่ ๓ , ๕ , ๖ , ๙ (กุ้งกุลาดำ หอยแครง กุ้งแชบ๊วย และปูทะเล) เป็นการเลี้ยงสัตว์น้ำหลายชนิดในหน่วยเดียวแบบกึ่งพัฒนา หรือแบบธรรมชาติ จำแนกพื้นที่การเลี้ยงตามชนิดสัตว์น้ำหลักที่เกษตรกรแจ้งไว้ตามแบบ ทบ.๑

** ลำดับที่ ๑๑ ปลาตะเพียนเลี้ยงรวมกับสัตว์น้ำจืดชนิดอื่น หรือเลี้ยงในร่องสวน

๒. ข้อมูลเกษตรกรที่ได้รับการรับรองมาตรฐานต่าง ๆ

ชนิดสัตว์น้ำ	GAP กรมประมง		GAP มกษ.		รวม	
	จำนวน (ฟาร์ม)	พื้นที่ (ไร่)	จำนวน (ฟาร์ม)	พื้นที่ (ไร่)	จำนวน (ฟาร์ม)	พื้นที่ (ไร่)
กุ้งทะเล	๑๖๑	๙๑๙.๔๐	๗๘	๕๔๔.๗๑	๒๓๙	๑,๔๖๔.๑๑
อำเภอเมืองสมุทรสาคร	๘	๔๗.๗๕	๒	๓.๐๐	๑๐	๕๐.๗๕
อำเภอบ้านแพ้ว	๑๕๐	๘๕๕.๑๕	๗๔	๕๓๙.๒๑	๒๒๕	๑,๔๐๔.๓๖
อำเภอกระทุ่มแบน	๓	๑๖.๕๐	๑	๒.๕๐	๔	๑๙.๐๐
ปลากะพงขาว	๑๑	๓๒๒.๐๐	๑๕	๑๑๔.๕๑	๒๖	๔๓๖.๕๑
อำเภอเมืองสมุทรสาคร	๒	๑๒.๐๐	๒	๒๔.๐๐	๔	๓๖.๐๐
อำเภอบ้านแพ้ว	๙	๓๑๐.๐๐	๑๓	๙๐.๕๑	๒๒	๔๐๐.๕๐
อำเภอกระทุ่มแบน	-	-	-	-	-	-
ปลานิล	๕	๗๖.๐๐	๖	๙๑.๐	๑๑	๑๖๗.๐๐
อำเภอเมืองสมุทรสาคร	๓	๖๙.๐๐	-	-	๓	๖๙.๐๐
อำเภอบ้านแพ้ว	๒	๗.๐๐	๖	๙๑.๐	๘	๙๘.๐๐
อำเภอกระทุ่มแบน	-	-	-	-	-	-
ปลาสลิด	๔๐	๕๗๘.๙๐	๖๖	๑,๐๔๗.๑๒	๑๐๖	๑,๖๒๖.๐๒
อำเภอเมืองสมุทรสาคร	๑	๑๕.๐๐	-	-	๑	๑๕.๐๐
อำเภอบ้านแพ้ว	๓๙	๕๖๓.๙๐	๖๖	๑,๐๔๗.๑๒	๑๐๕	๑,๖๑๑.๐๒
อำเภอกระทุ่มแบน	-	-	-	-	-	-
อื่น ๆ	๘	๑๖๔.๕๐	๑๒	๖๓๒.๕๐	๒๐	๗๙๗.๐๐
อำเภอเมืองสมุทรสาคร	๘	๑๖๔.๕๐	๒	๒๒.๐๐	๑๐	๑๘๖.๕๐
อำเภอบ้านแพ้ว	-	-	๑๐	๙๗.๓๐	๑๒	๑๓๗.๓๐
อำเภอกระทุ่มแบน	-	-	-	-	-	-
รวม	๒๒๕	๒,๐๖๐.๘๐	๑๗๗	๒,๔๒๙.๘๔	๓๐๒	๔,๔๘๐.๖๔

๓. ข้อมูลด้านการทำประมง

๓.๑ ประมงพื้นบ้าน ชาวประมงจะใช้เรือขนาดต่ำกว่า ๑๐ ตันกรอส และมีขนาดเครื่องยนต์ไม่เกิน ๒๘๐ แรงม้า ทำการประมงในเขตทะเลชายฝั่ง อาศัยอยู่กันเป็นชุมชนหรือหมู่บ้านบริเวณชายฝั่งทะเล มีการปรับเปลี่ยนเครื่องมือทำประมงและวิธีการทำประมงเพื่อให้มีความสอดคล้องกับฤดูกาลหรือการเปลี่ยนแปลงของธรรมชาติ ปัจจุบันมีการขึ้นทะเบียนเรือกับกรมเจ้าท่าและกรมประมงเพื่อประกอบอาชีพ จำนวน ๔๘๖ ลำ ส่วนใหญ่ใช้เครื่องมือ อวนรุนเคย อวนลอยปลากะบอก อวนลอยปลากุเลา และอวนจมปู มีองค์กรชุมชนประมงท้องถิ่น ด้านประมงพื้นบ้านที่ขึ้นทะเบียนกับกรมประมง รวมจำนวน ๑๔ องค์กร

๓.๒ ประมงพาณิชย์ ใช้เรือขนาดตั้งแต่ ๑๐ ตันกรอสขึ้นไป หรือใช้เครื่องยนต์เกิน ๒๘๐ แรงม้า หรือใช้เครื่องมือทำการประมงตามประเภท วิธี จำนวนแรงงาน หรือลักษณะทำการประมงตามที่รัฐมนตรีประกาศกำหนด ทำการประมงนอกเขตชายฝั่ง ซึ่งในรอบปีทำการประมง พ.ศ. ๒๕๖๙-๒๕๗๐ จังหวัดสมุทรสาครออกใบอนุญาตทำการประมงพาณิชย์ จำนวนเรือประมง ๓๖๕ ลำ ใน ๑๒ ประเภทเรือประมง แยกเป็น

ที่...

ที่	ชนิดเครื่องมือ	รอบปีการประมง ๒๕๖๓-๒๕๖๔	รอบปีการประมง ๒๕๖๔-๒๕๖๖	รอบปีการประมง ๒๕๖๗-๒๕๖๘	รอบปีการประมง ๒๕๖๙-๒๕๗๐
		จำนวนเรือประมง (ลำ)	จำนวนเรือประมง (ลำ)	จำนวนเรือประมง (ลำ)	จำนวนเรือประมง (ลำ)
๑	อวนลากคานถ่าง	๙๘	๙๑	๘๒	๗๓
๒	เรือประกอบเครื่องกำเนิดไฟฟ้า (เรือปั่นไฟ)	๘๔	๗๔	๙๘	๘๘
๓	อวนล้อมจับ	๖๖	๕๖	๕๑	๔๑
๔	อวนลากคู่	๔๘	๕๒	๕๒	๔๖
๕	อวนรุนเคย	๕๘	๕๑	๔๗	๔๘
๖	อวนลากแผ่นตะเฒ่	๓๕	๓๔	๓๗	๒๙
๗	คราดหอยลาย	๒๐	๒๒	๑๙	๑๑
๘	อวนตีดตา	๑๙	๑๗	๒๕	๑๗
๙	ลอบปู	๑	๖	๖	๒
๑๐	อวนครอบหมึก	๔	๔	๕	๓
๑๑	ลอบปลา	-	๑	๑	-
๑๒	ลอบหมึกสาย	-	๑	๑	-
๑๓	อวนล้อมปลากะตัก	-	-	-	๑
๑๔	คราดปลิงทะเล	-	-	-	๖
รวม		๔๓๔	๔๐๙	๔๒๔	๓๖๕


สำนักงานประมงจังหวัดสมุทรสาคร
สำนักงานประมงอำเภอเมืองสมุทรสาคร

การขอรับใบอนุญาตทำการประมงพาณิชย์
และใบอนุญาตทำการประมงพื้นบ้าน
รอบปี 2569 - 2570
ระหว่างวันที่ 2 - 28 กุมภาพันธ์ 2569

ผลการดำเนินการประจำวัน ที่ 27 กุมภาพันธ์ 2569

เป้าหมายของจังหวัดสมุทรสาคร 385 ลำ

ประมงพาณิชย์	ประมงพื้นบ้าน
เป้าหมาย 384 ลำ	เป้าหมาย 1 ลำ
ยื่นคำขอรับใบอนุญาตฯ รวมจำนวน 353 ราย	ยื่นคำขอรับใบอนุญาตฯ รวมจำนวน 2 ราย
ยื่นคำขอ ตวง. 28 ราย	ไม่ยื่นคำขอรับใบอนุญาตฯ จำนวน 2 ราย
ไม่ประสงค์ต่อ 3 ราย	แจ้งเป้าหมาย ไม่ประสงค์ต่อ 1 ราย
ลงทะเบียนออกใบอนุญาตฯ (E-LICENSE) รวมจำนวน 353 ราย	ลงทะเบียนออกใบอนุญาตฯ (SMALL SCALE SERVICE) รวมจำนวน 2 ราย
ผลดำเนินการ 100%	ผลดำเนินการ 100%



สำนักงานประมงจังหวัดสมุทรสาคร
โทร. 0 3441 1846
สำนักงานประมงอำเภอเมืองสมุทรสาคร
โทร. 06 3195 4891

๔. ข้อมูลสถานประกอบการด้านการประมง (ทบ.๒)

ประเภทสถานประกอบการด้านการประมง	สมุทรสาคร (แห่ง)
สถานประกอบการแปรรูปเบื้องต้น (ล้าง)	๑๗๗
สถานประกอบการแปรรูปพื้นเมือง	๑๑๔
โรงงานแปรรูปสัตว์น้ำและผลิตภัณฑ์	๑๖๕
ผู้ประกอบการนำเข้า-ส่งออก	๓๒๖
สถานประกอบการห้องเย็น	๕๗
แพ/พ่อค้าคนกลาง/ผู้รวบรวม	๓๕๖
ผู้ค้าปัจจัยการผลิต (ขายอาหารสัตว์ผสมสำเร็จรูป, หัวอาหาร, สารผสมล่วงหน้า, อาหารเสริม, ยา, สารเคมี, วัสดุอุปกรณ์)	๑๓
โรงงานผลิตอาหารสัตว์น้ำ (ผลิตอาหารสัตว์น้ำ, อาหารเสริม, วิตามิน)	๓๗
ประกอบการด้านกีฬาและสันทนาการ	๒
อื่น ๆ (ครีบลาดตากแห้ง, เกล็ดปลาตากแห้ง, เปลือกกุ้งตากแห้ง, ม้าน้ำตากแห้งโคติน, โคโตซาน, น้ำมันปลา, น้ำมันจระเข้)	๑๐
รวม	๑,๒๕๗

๕. ข้อมูลองค์กรชุมชนประมงท้องถิ่นของจังหวัดสมุทรสาคร จำนวน ๓๕ กลุ่ม จำแนกเป็น

- ๑) ด้านการเพาะเลี้ยงสัตว์น้ำ จำนวน ๑๒ กลุ่ม
- ๒) ด้านการแปรรูป จำนวน ๘ กลุ่ม
- ๓) ด้านการทำการประมง จำนวน ๑๕ กลุ่ม ดังนี้
 - ประมงน้ำจืด จำนวน ๑ กลุ่ม
 - ประมงชายฝั่ง จำนวน ๑๓ กลุ่ม
 - ประมงนอกชายฝั่ง จำนวน ๑ กลุ่ม

ที่	ชุมชน	ตำบล	อำเภอ	ประเภท	จำนวนสมาชิก
๑	กลุ่มวิสาหกิจชุมชนพลาสติกเกษตรพัฒนา	เกษตรพัฒนา	บ้านแพ้ว	แปรรูป	๗
๒	กลุ่มแปรรูปบ้านเกาะ	บ้านเกาะ	เมืองสมุทรสาคร	แปรรูป	๘
๓	กลุ่มแปรรูปสัตว์น้ำ กะปิ ปลาเค็ม บ้านบางกระเจ้า	บางกระเจ้า	เมืองสมุทรสาคร	แปรรูป	๑๔
๔	กลุ่มอาหารทะเลแปรรูปบ้านชายทะเลบางกระเจ้า	บางกระเจ้า	เมืองสมุทรสาคร	แปรรูป	๑๕
๕	กลุ่มผู้เลี้ยงปลาสดสวนส้ม-อำแพงรวมใจ	สวนส้ม	บ้านแพ้ว	เพาะเลี้ยง	๑๔
๖	กลุ่มแปรรูปปลาทุหวานแดดเดียวบ้านนาเกลือ	โคกขาม	เมืองสมุทรสาคร	แปรรูป	๒๑
๗	กลุ่มโรงนาพลาสติก	โรงเข้	บ้านแพ้ว	เพาะเลี้ยง	๑๕
๘	กลุ่มเกษตรกรประมงพัฒนาเกษตรพอเพียง ๔๙	โรงเข้	บ้านแพ้ว	เพาะเลี้ยง	๒๔๑
๙	กลุ่มเกษตรกรผู้เพาะเลี้ยงหอยแมลงภู่นาโคก	นาโคก	เมืองสมุทรสาคร	ประมงชายฝั่ง	๔๑
๑๐	กลุ่มเกษตรกรเพาะเลี้ยงสัตว์น้ำชายฝั่งทะเลกาหลง	กาหลง	เมืองสมุทรสาคร	ประมงชายฝั่ง	๒๗
๑๑	กลุ่มผู้เพาะเลี้ยงหอยทะเล ตำบลบางกระเจ้า	บางกระเจ้า	เมืองสมุทรสาคร	ประมงชายฝั่ง	๓๖
๑๒	กลุ่มวิถีทำประมงพื้นบ้าน ตำบลบางกระเจ้า	บางกระเจ้า	เมืองสมุทรสาคร	ประมงชายฝั่ง	๒๕
๑๓	กลุ่มผู้เพาะเลี้ยงสัตว์น้ำ ตำบลบ้านบ่อ	บ้านบ่อ	เมืองสมุทรสาคร	เพาะเลี้ยง	๑๓
๑๔	กลุ่มธนาคารปูม้าพันท้ายนรสิงห์	พันท้ายนรสิงห์	เมืองสมุทรสาคร	ประมงชายฝั่ง	๑๒
๑๕	กลุ่มกะปิเคียบ้านกระซ้าขาว	บ้านบ่อ	เมืองสมุทรสาคร	แปรรูป	๑๘
๑๖	กลุ่มประมงบ้านชายทะเลรางจันทร์	นาโคก	เมืองสมุทรสาคร	ประมงชายฝั่ง	๒๕
๑๗	กลุ่มแปรรูปกะปิ หมู่ที่ ๑ ตำบลบางกระเจ้า	บางกระเจ้า	เมืองสมุทรสาคร	แปรรูป	๑๙
๑๘	กลุ่มประมงพื้นบ้านเรือเล็กทะเลชายฝั่ง จังหวัดสมุทรสาคร	บางหญ้าแพรก	เมืองสมุทรสาคร	ประมงชายฝั่ง	๒๕๕

ที่	ชุมชน	ตำบล	อำเภอ	ประเภท	จำนวนสมาชิก
๑๙	กลุ่มเกษตรกรทำประมงพันท้ายนรสิงห์	พันท้ายนรสิงห์	เมืองสมุทรสาคร	ประมงชายฝั่ง	๗๐
๒๐	สมาคมการประมงสมุทรสาคร	มหาชัย	เมืองสมุทรสาคร	ประมงนอกชายฝั่ง	๑๗๐
๒๑	กลุ่มเลี้ยงหอยแมลงภู บ้านสหกรณ์ หมู่ ๓-๘ ตำบลโคกขาม	โคกขาม	เมืองสมุทรสาคร	ประมงชายฝั่ง	๙๕
๒๒	กลุ่มทำประมงชายทะเลบางกระเจ้า	บางกระเจ้า	เมืองสมุทรสาคร	ประมงชายฝั่ง	๗๑
๒๓	กลุ่มประมงอวนรุนเคย แปรรูปกะปิ	บางหญ้าแพรก	เมืองสมุทรสาคร	ประมงชายฝั่ง	๗๓
๒๔	ทำเทียบเรือประมงและเชือกกันคลื่นบ้านหัวโพง	บางหญ้าแพรก	เมืองสมุทรสาคร	ประมงชายฝั่ง	๓๒
๒๕	กลุ่มผู้เลี้ยงสัตว์น้ำหมู่บ้านศาลเจ้า	แคทราย	กระทุ่มแบน	เพาะเลี้ยง	๑๓
๒๖	กลุ่มเกษตรกรผู้เลี้ยงปลากะพงตำบลยกกระบัตร	ยกกระบัตร	บ้านแพ้ว	เพาะเลี้ยง	๑๐
๒๗	กลุ่ม Bettasakhon เกษตรกรเลี้ยงปลากัด	สวนหลวง	กระทุ่มแบน	เพาะเลี้ยง	๘
๒๘	กลุ่มเพาะเลี้ยงสัตว์น้ำทำจิ้น	ท่าจิ้น	เมืองสมุทรสาคร	เพาะเลี้ยง	๗
๒๙	ผู้ใหญ่เจ้ายปลาสดิต ต.ยกกระบัตร	ยกกระบัตร	บ้านแพ้ว	แปรรูป	๒๐
๓๐	กลุ่มเกษตรกรเลี้ยงปลาสดิตหลักสาม	หลักสาม	บ้านแพ้ว	เพาะเลี้ยง	๗
๓๑	กลุ่มเกษตรกรผู้เลี้ยงสัตว์น้ำยกกระบัตร	ยกกระบัตร	บ้านแพ้ว	เพาะเลี้ยง	๙
๓๒	กลุ่มเกษตรกรผู้เลี้ยงสัตว์น้ำบ้านแหลนทราย	ยกกระบัตร	บ้านแพ้ว	เพาะเลี้ยง	๗
๓๓	กลุ่มวิสาหกิจชุมชนบ้านบางพลี	บางโทรัด	เมืองสมุทรสาคร	เพาะเลี้ยง	๗
๓๔	กลุ่มประมงน้ำจืดบ้านหมุ่ทอด	ยกกระบัตร	บ้านแพ้ว	ประมงน้ำจืด	๙
๓๕	กลุ่มประมงบางหญ้าแพรก - โคกขาม	โคกขาม	เมืองสมุทรสาคร	ประมงชายฝั่ง	๗
๓๖	กลุ่มประมงพื้นบ้าน แปรรูปสัตว์น้ำจังหวัดสมุทรสาคร	บางหญ้าแพรก	เมืองสมุทรสาคร	ประมงชายฝั่ง	๒๐
รวม					๑,๔๒๑

๖. โครงการระบบส่งเสริมเกษตรแบบแปลงใหญ่

ลำดับที่	ชื่อแปลง	ชนิดสัตว์น้ำ	จำนวนสมาชิก (ราย)	พื้นที่ (ไร่)	ที่ตั้งแปลง			ผู้จัดการแปลง
					ตำบล	อำเภอ	จังหวัด	
๑	เกษตรกรทำประมงพัฒนาเกษตรพอเพียง ๔๙ ตำบลยกกระบัตร	กุ้งขาวแวนไม	๓๑	๓๔๖.๕	ยกกระบัตร	บ้านแพ้ว	สมุทรสาคร	นายเฉลิมพล เกิดปั้น
๒	เกษตรกรทำประมงพัฒนาเกษตรพอเพียง ๔๙ ตำบลโรงเข้	กุ้งขาวแวนไม	๙๒	๑,๑๕๒.๕๐	โรงเข้	บ้านแพ้ว	สมุทรสาคร	นายสนิท แดงพยนต์
๓	กลุ่มเพาะเลี้ยงปลานิลสมุทรสาคร	ปลานิล	๒๖	๓๓๕.๓	บ้านเกาะ	เมืองฯ	สมุทรสาคร	นายเฉลิม จันท์หงษ์
๔	แปลงใหญ่ปลากะพงประมงชายฝั่ง	ปลากะพงขาว	๒๘	๗๑๕.๗๕	บ้านบ่อ	เมืองฯ	สมุทรสาคร	นายสมหวัง สนธิวงศ์
๕	แปลงใหญ่ปลากะพงขาวบ้านแพ้ว	ปลากะพงขาว	๒๔	๓๐๙	โรงเข้	บ้านแพ้ว	สมุทรสาคร	นายไผ่ ปิ่นแก้ว
๖	กลุ่มแปลงใหญ่ปลาสดิตบ้านขอนแก่น	ปลาสดิต	๑๙	๓๘๕	โรงเข้	บ้านแพ้ว	สมุทรสาคร	นางสาวจุฑาศิณี จินร์รักษ์
๗	แปลงใหญ่ปลาสดิตสหกรณ์การเกษตรประสานกลสิกิจ จำกัด	ปลาสดิต	๑๓	๓๒๘	โรงเข้	บ้านแพ้ว	สมุทรสาคร	นางสาวจุฑาศิณี จินร์รักษ์

๗. รายชื่อศูนย์เรียนรู้การเพิ่มประสิทธิภาพการผลิตสินค้าเกษตร (ศพก.) หลัก

ลำดับ ที่	ชื่อ - สกุล	ศพก.หลัก ประจำอำเภอ	ที่ตั้ง					
			เลขที่	หมู่ที่	ตำบล	อำเภอ	พิกัด N	พิกัด E
๑	นายศักดิ์สิทธิ์ เกาเล็ก	เมืองฯ	๖๕	๘	บ้านเกาะ	เมืองสมุทรสาคร	๑๓.๕๗๐๙๘๙	๑๐๐.๒๐๔๘๕๓
๒	นายขวัญชัย อุทัย	กระทุ่มแบน	๑๘	๘	หนองนกไข่	กระทุ่มแบน	๑๓.๖๗๕๐๖๕	๑๐๐.๑๗๙๗๙๒
๓	นายบุญลอย ทรัพย์มา	บ้านแพ้ว	๕๖/๑	๕	บ้านแพ้ว	บ้านแพ้ว	๑๓.๖๑๖๐๒๘	๑๐๐.๑๑๓๓๔๘

รายชื่อศูนย์เรียนรู้การเพิ่มประสิทธิภาพการผลิตสินค้าเกษตร (ศพก.) เครือข่ายด้านการประมง

ลำดับ ที่	ชื่อ - สกุล	ศพก.เครือข่าย ด้านการประมง ประจำอำเภอ	ศูนย์ฯ เครือข่าย ด้านการประมง ประจำปี พ.ศ.	ที่ตั้ง			
				เลขที่	หมู่ที่	ตำบล	อำเภอ
๑	นายเวก เกิดยงค์	เมืองฯ	๒๕๖๐	๒๘	๕	ชัยมงคล	เมืองฯ
๒	นายวิจิต มีสง่า	เมืองฯ	๒๕๖๐	๘๑	๘	บ้านเกาะ	เมืองฯ
๓	นางสายดา หัสจิตร	เมืองฯ	๒๕๖๐	๒๖	๕	ชัยมงคล	เมืองฯ
๔	นายเฉลิม จันทร์หงษ์	เมืองฯ	๒๕๖๑	๒๕๐	๗	บ้านเกาะ	เมืองฯ
๕	นายปราโมทย์ มงคลชีวะ	เมืองฯ	๒๕๖๒	-	๗	บ้านบ่อ	เมืองฯ
๖	นายรัตนวุธ เพ็ชรสุวรรณ	เมืองฯ	๒๕๖๓	๙/๕	๗	บ้านเกาะ	เมืองฯ
๗	นายชูชาติ ธรรมพิทักษ์เดช	เมืองฯ	๒๕๖๔	๙๙/๙๙	๖	บางกระเจ้า	เมืองฯ
๘	นายโชน ม่วงกลม	กระทุ่มแบน	๒๕๖๐	๑๑/๑	๑๐	คลองมะเดื่อ	กระทุ่มแบน
๙	นางล้นทม จงเจริญศิริ	กระทุ่มแบน	๒๕๖๐	๔๗	๓	ท่าเสา	กระทุ่มแบน
๑๐	นายนภัส สนหลี	กระทุ่มแบน	๒๕๖๐	๔๑/๑	๓	ท่าเสา	กระทุ่มแบน
๑๑	นายสมชาย แซ่มชุกกุล	กระทุ่มแบน	๒๕๖๑	๑๕๕	๘	หนองนกไข่	กระทุ่มแบน
๑๒	นายพิบูลย์ชัย ขวนชื่น	กระทุ่มแบน	๒๕๖๒	๑๙๐/๓	๑	สวนหลวง	กระทุ่มแบน
๑๓	นายเกษียร ศรีจันทร์	กระทุ่มแบน	๒๕๖๓	๓๘/๔	๑๐	คลองมะเดื่อ	กระทุ่มแบน
๑๔	นายอาทิตย์ ฉิมมณี	กระทุ่มแบน	๒๕๖๔	๓๒/๑	๗	หนองนกไข่	กระทุ่มแบน
๑๕	นายสาธิต สอาดเงิน	บ้านแพ้ว	๒๕๖๐	๒๐/๓	๕	หลักสอง	บ้านแพ้ว
๑๖	นางกรรณทิพย์ สุวรรณพรรณชู	บ้านแพ้ว	๒๕๖๐	๒๙	๑	เจ็ดริ้ว	บ้านแพ้ว
๑๗	นายสุทัศน์ รอดคลองตัน	บ้านแพ้ว	๒๕๖๐	๓๔/๑	๓	คลองตัน	บ้านแพ้ว
๑๘	นายทองเปลว ชูกร	บ้านแพ้ว	๒๕๖๑	๑	๑	โรงเข้	บ้านแพ้ว
๑๙	นางชนากานต์ วงษ์ไร	บ้านแพ้ว	๒๕๖๒	๔๙/๑	๗	โรงเข้	บ้านแพ้ว
๒๐	นายประสิทธิ์ แสงแก้ว	บ้านแพ้ว	๒๕๖๓	๕๙/๒	๕	โรงเข้	บ้านแพ้ว
๒๑	นายจรูญ ทรัพย์ศิริ	บ้านแพ้ว	๒๕๖๔	๙๗/๑	๗	โรงเข้	บ้านแพ้ว

๘. โครงการนำเรือประมงออกนอกระบบเพื่อการจัดการทรัพยากรประมงทะเลที่ยั่งยืน

คณะรัฐมนตรีมีมติในคราวประชุมเมื่อวันที่ ๓ พฤศจิกายน ๒๕๕๘ ให้ความเห็นชอบ ในการลดขนาด กองเรือประมง เพื่อให้การบริหารจัดการทรัพยากรประมงทะเลไทยเหมาะสมกับปริมาณสัตว์น้ำเพื่อการ ใช้ประโยชน์อย่างยั่งยืน เป็นไปตามนโยบายแห่งชาติด้านการจัดการประมงทะเล พ.ศ. ๒๕๕๘-๒๕๖๒ โดยจัดกลุ่ม เรือที่ได้รับผลกระทบจากมาตรการของรัฐตั้งแต่ปี พ.ศ.๒๕๕๘ ซึ่งกลุ่มเรือดังกล่าวได้รับเงินชดเชยเยียวยา จากการซื้อเรือคืนแล้วเป็นเรือของจังหวัดสมุทรสาคร จำนวน ๒๘ ลำ เป็นจำนวนเงินทั้งสิ้น ๘๗,๙๕๑,๕๐๐ บาท พร้อมทั้งเรือทำลายเรือเรียบร้อยแล้ว

คณะกรรมการ...

คณะกรรมการแก้ไขปัญหาประมงทะเลเพื่อฟื้นฟูการประมงทะเลและอุตสาหกรรมประมง (นายภูมิธรรม เวชยชัย รองนายกรัฐมนตรีเป็นประธาน) ในคราวประชุมครั้งที่ ๒/๒๕๖๖ เมื่อวันที่ ๑๗ พฤศจิกายน ๒๕๖๖ เห็นชอบหลักการโครงการนำเรือประมงออกนอกระบบ และแต่งตั้งคณะอนุกรรมการช่วยเหลือชดเชย ความเสียหายในภาคประมง (นายบัญชา สุขแก้ว อธิบดีกรมประมงเป็นประธาน) มอบหมายให้คณะอนุกรรมการฯ ดำเนินการสำรวจเรือในโครงการใหม่ทั้งหมด และรับข้อเสนอไปหาทางออกที่ดีที่สุด ควรเปิดให้มีทางเลือกมากขึ้น เพื่อทำให้เกิดความคล่องตัวขึ้นและสามารถดำเนินการได้จริง ต่อมาคณะอนุกรรมการฯ ประชุม ครั้งที่ ๓/๒๕๖๗ วันที่ ๗ พฤษภาคม ๒๕๖๗ ได้มีมติดังนี้

๑. เห็นชอบผลการแจ้งความประสงค์การนำเรือประมงออกนอกระบบกลุ่ม ๑,๐๐๗ ลำ โดยมีรายละเอียดดังนี้

๑) กลุ่มเรือที่ยืนยันความประสงค์ขอแยกชิ้นส่วนหรือทำลายเรือ โดยการแยกชิ้นส่วน ให้สิ้นสภาพมีผู้ยื่นความประสงค์ จำนวน ๘๔๙ ลำ วงเงินในการชดเชยเยียวยา ๑,๔๗๖,๕๙๐,๓๐๐ บาท

๒) กลุ่มเรือที่ยืนยันความประสงค์ขอแยกชิ้นส่วนหรือทำลายเรือ โดยการนำไปใช้ประโยชน์อื่น เช่น ร้านกาแฟ ห้องสมุด โรงแรม ที่พัก เป็นต้น มีผู้ยื่นความประสงค์ จำนวน ๓ ลำ คิดเป็นวงเงิน ในการชดเชยเยียวยา ๑,๐๓๔,๖๐๐ บาท

๓) กลุ่มเรือที่ยืนยันความประสงค์ขอเปลี่ยนประเภทเรือ เช่น เรือลากจูง เรือโดยสาร เรือบรรทุกสินค้า เป็นต้น มีผู้ยื่นความประสงค์ จำนวน ๔๗ ลำ คิดเป็นวงเงินในการชดเชยเยียวยา ๑๐๓,๗๐๐,๓๐๐ บาท

๔) กลุ่มเรือที่ไม่สามารถติดต่อเจ้าของเรือได้ จำนวน ๑ ลำ วงเงินในการชดเชยเยียวยา ๒๗๑,๓๐๐ บาท

๕) กลุ่มเรือโอนกรรมสิทธิ์จากการสืบทอดมรดก และมีความประสงค์ขอแยกชิ้นส่วนหรือทำลายเรือโดยการแยกชิ้นส่วนให้สิ้นสภาพ จำนวน ๑๘ ลำ วงเงินในการชดเชยเยียวยา ๓๐,๖๖๘,๒๐๐ บาท

๖) กลุ่มเรือที่มีการโอนกรรมสิทธิ์เรือจากสามีเป็นภรรยา และมีความประสงค์ขอแยกชิ้นส่วนหรือทำลายเรือ โดยการแยกชิ้นส่วนให้สิ้นสภาพ จำนวน ๔ ลำ วงเงินในการชดเชยเยียวยา ๗,๔๒๖,๙๐๐ บาท

๗) กลุ่มเรือที่ประสบเหตุไฟไหม้ จำนวน ๑ ลำ วงเงินในการชดเชยเยียวยา ๒,๙๑๓,๗๐๐ บาท

๘) กลุ่มเรือที่มีผลการประเมินราคาได้ ๐ บาท จำนวน ๔ ลำ วงเงิน ๐ บาท

๙) กลุ่มเรือที่มีการโอนกรรมสิทธิ์เรือไปเป็นของผู้คนอื่น จำนวน ๒ ลำ วงเงินในการชดเชยเยียวยา ๑,๘๓๕,๗๐๐ บาท

๑๐) กลุ่มเรือที่ยืนยันความประสงค์ไม่นำเรือประมงออกนอกระบบ จำนวน ๗๘ ลำ วงเงินในการชดเชยเยียวยา ๑๗๐,๒๕๔,๒๐๐ บาท

๒. รัฐบาลเห็นชอบให้นำกลุ่มเรือในข้อที่ ๑.๑ - ๑.๗ จัดทำโครงการนำเรือประมงออกนอกระบบ เพื่อการจัดการทรัพยากรประมงทะเลที่ยั่งยืน จำนวน ๙๒๓ ลำ วงเงิน ๑,๖๒๒,๖๐๕,๓๐๐ บาท

๓. จังหวัดสมุทรสาครมีเจ้าของเรือประมงที่มีคุณสมบัติตามหลักเกณฑ์ที่กำหนด จำนวน ๖๙ ลำ มีความประสงค์นำเรือประมงออกนอกระบบโดยการแยกชิ้นส่วนให้สิ้นสภาพ จำนวน ๕๖ ลำ

สรุปความคืบหน้าโครงการนำเรือประมงออกนอกระบบในจังหวัดสมุทรสาคร ดังนี้
เรือเข้าร่วมโครงการ ฯ จำนวน ๕๖ ลำ ประกอบด้วย

๑. เรือที่อยู่ระหว่าง...

๑. เรือที่อยู่ระหว่างแก้ไขปัญหา

กรณีเจ้าของเรือยื่นแบบร้องเรียนโดยระบุว่าเรือโดนทำลายขณะสร้างเขื่อนป้องกันน้ำท่วมแต่ไม่มีการบันทึกไว้เป็นหลักฐาน จำนวน ๒ ลำ ที่ประชุมมีมติให้ผู้ร้องเรียนไม่มีสิทธิได้รับเงินเยียวยาตามเงื่อนไขของโครงการนำเรือประมงออกนอกระบบฯ เนื่องจากเรือประมงของผู้ร้องเรียนได้ถูกทำลายไปแล้ว จึงไม่มีตัวเรือมาดำเนินการประกอบการยื่นขออนุมัติแผนทำลายเรือกับกรมเจ้าท่าและไม่สามารถทำสัญญากับกรมประมงได้

๒. สรุปรเรือที่สามารถดำเนินได้ตามระเบียบ ขั้นตอน ที่ถูกต้อง ณ วันที่ ๒๔ กันยายน ๒๕๖๘ มีเพียง ๕๔ ลำ

๒.๑ การตรวจเรือ

๒.๑.๑ คณะเจ้าหน้าที่ตรวจสอบเรือประมงในพื้นที่ตรวจครั้งที่ ๑ ก่อนเรือทำลาย ครั้งที่ ๒ ระหว่างทำลายเรียบร้อยแล้ว จำนวน ๕๔ ลำ

๒.๒. การอนุมัติจ่ายเงินชดเชยเยียวยา งวดที่ ๑ เรือที่ผ่านการอนุมัติรับเงินชดเชยเยียวยางวดที่ ๑ จำนวน ๕๔ ลำ

๒.๓. การอนุมัติจ่ายเงินชดเชยเยียวยางวดที่ ๒ เรือที่ผ่านการอนุมัติรับเงินชดเชยเยียวยางวดที่ ๑ จำนวน ๕๔ ลำ

๙. แนวทางการต่ออายุหนังสือคนประจำเรือแรงงานต่างด้าว (Seabook)

เนื่องจากแรงงานต่างด้าว โดยเฉพาะสัญชาติเมียนมา ประสบปัญหาการดำเนินเอกสารจากประเทศต้นทาง ไม่ทันภายในกำหนด ๑๓ ส.ค. ๒๕๖๘ รัฐบาลจึงมีมติให้ผ่อนผันให้อยู่และทำงานได้อีกระยะเวลาหนึ่ง

แนวทางปฏิบัติ

๑. นายจ้างยื่นเอกสารประกอบ ได้แก่ Name list, ใบอนุญาตทำงานเดิม และ Seabook ฉบับจริงที่สำนักงานประมงจังหวัด

๒. เจ้าหน้าที่ตรวจสอบและบันทึกข้อมูลในระบบ พร้อมขยายอายุหนังสือคนประจำเรือไปถึงวันที่ ๑๓ ธ.ค. ๒๕๖๘

๓. เมื่อนายจ้างได้รับใบอนุญาตทำงานฉบับใหม่แล้ว สามารถนำมาใช้ต่ออายุ Seabook ให้มีอายุถึง ๑๓ ก.พ. ๒๕๗๐

๔. ไม่ต้องรอหนังสือสั่งการจากกรมประมง

๕. สำนักงานบันทึกเอกสารลงระบบแล้ว จำนวน ๑,๓๒๐ ราย

๖. ปรับเล่มหนังสือคนประจำเรือแล้ว จำนวน ๑,๑๒๖ ราย (หมดเขต ๒๙ สิงหาคม ๒๕๖๘)

ข้อมูลการออกหนังสือคนประจำเรือ (seabook) สำหรับแรงงานต่างด้าว

สัญชาติ	จำนวนแรงงานต่างด้าว เล่มเขียว (ราย)	จำนวนแรงงานต่างด้าว เล่มเหลือง (ราย)	รวม (ราย)
เมียนมา	๑,๔๕๒	๓๒	๑,๔๘๔
ลาว	๒๗	๑	๒๘
กัมพูชา	๔๐	๒	๔๒
เวียดนาม	-	-	-
รวม	๑,๕๑๙	๓๕	๑,๕๕๔

หมายเหตุ: ผ่อนผันเฉพาะแรงงานสัญชาติเมียนมาที่มีใบอนุญาตหมดอายุวันที่ ๑๓ ส.ค. ๒๕๖๘ เท่านั้น

๑๐. การขออนุญาตและการอนุญาตให้ทำการเพาะเลี้ยงสัตว์น้ำในที่จับสัตว์น้ำซึ่งเป็นสาธารณสมบัติของแผ่นดินประเภทการเพาะเลี้ยงหอยทะเลมายื่นคำขอรับใบอนุญาต พ.ศ. ๒๕๖๘

ด้วยกฎกระทรวงการขออนุญาตและการอนุญาตให้ทำการเพาะเลี้ยงสัตว์น้ำในที่จับสัตว์น้ำซึ่งเป็นสาธารณสมบัติของแผ่นดิน พ.ศ. ๒๕๕๙ ลงวันที่ ๓ พฤษภาคม ๒๕๕๙ กำหนดให้ประมงจังหวัดประกาศกำหนดช่วงเวลาที่จะให้ผู้ประสงค์จะทำการเพาะเลี้ยงสัตว์น้ำในที่จับสัตว์น้ำ ซึ่งเป็นสาธารณสมบัติของแผ่นดินมายื่นคำขอรับใบอนุญาต ตามประกาศกรมประมง เรื่อง กำหนดแบบคำขอรับใบอนุญาต ใบรับคำขอใบอนุญาต คำขอรับโอนใบอนุญาต คำขอรับใบแทนใบอนุญาตให้ทำการเพาะเลี้ยงสัตว์น้ำในที่จับสัตว์น้ำซึ่งเป็นสาธารณสมบัติของแผ่นดิน พ.ศ. ๒๕๖๕ ลงวันที่ ๒๖ พฤษภาคม ๒๕๖๕ ประกอบกับคณะกรรมการประมงประจำจังหวัดสมุทรสาครได้กำหนดเขตเพาะเลี้ยงสัตว์น้ำ สำหรับกิจการการเพาะเลี้ยงสัตว์น้ำควบคุมประเภทการเพาะเลี้ยงหอยทะเล ตามประกาศคณะกรรมการประมงประจำจังหวัดสมุทรสาคร เรื่อง กำหนดเขตเพาะเลี้ยงสัตว์น้ำสำหรับกิจการการเพาะเลี้ยงสัตว์น้ำควบคุม ประเภท การเพาะเลี้ยงหอยทะเล พ.ศ. ๒๕๖๐ ลงวันที่ ๕ กรกฎาคม ๒๕๖๐ ต่อมาสำนักงานประมงจังหวัดฯ ได้มีประกาศสำนักงานประมงจังหวัดสมุทรสาคร เรื่อง กำหนดช่วงเวลาให้ผู้ประสงค์จะทำการเพาะเลี้ยงสัตว์น้ำในที่จับสัตว์น้ำซึ่งเป็นสาธารณสมบัติของแผ่นดิน ประเภทการเพาะเลี้ยงหอยทะเล มายื่นคำขอรับใบอนุญาต พ.ศ. ๒๕๖๘ และได้ประกาศในราชกิจจานุเบกษา เมื่อวันที่ ๑๔ สิงหาคม ๒๕๖๘

เอกสารหรือหลักฐานที่ต้องแนบหรือแสดงประกอบคำขอรับใบอนุญาต ดังนี้

- (๑) แสดงบัตรประจำตัวประชาชนผู้ยื่นคำขอที่ยังไม่หมดอายุ
- (๒) แสดงหนังสือรับรองการจดทะเบียนเป็นนิติบุคคล หนังสือบริคณห์สนธิ และหลักฐานแสดงวัตถุประสงค์ในการประกอบกิจการประมง ซึ่งออกให้ไม่เกิน ๖ เดือน หรือสำเนาภาพถ่าย (กรณีเป็นนิติบุคคล)
- (๓) แนบเอกสารหรือหลักฐานการได้รับอนุญาตจากกรมประมงล่าสุด (ถ้ามี)
- (๔) แนบหนังสือเดินทางหรือใบสำคัญประจำตัวคนต่างด้าว (เฉพาะกรณี คนต่างด้าวที่ได้รับการยกเว้นตามมาตรา ๑๐ วรรคสอง แห่งพระราชบัญญัติการประกอบธุรกิจของคนต่างด้าว พ.ศ. ๒๕๔๒)
- (๕) แนบหลักฐานการได้รับอนุญาตให้เข้ามาในราชอาณาจักรเป็นการชั่วคราว (เฉพาะกรณีคนต่างด้าวที่ได้รับการยกเว้นตามมาตรา ๑๐ วรรคสอง แห่งพระราชบัญญัติการประกอบธุรกิจของคนต่างด้าว พ.ศ. ๒๕๔๒)
- (๖) แนบใบอนุญาตประกอบธุรกิจตามมาตรา ๑๗ แห่งพระราชบัญญัติการประกอบธุรกิจของคนต่างด้าว พ.ศ. ๒๕๔๒ (เฉพาะกรณี คนต่างด้าวที่ได้รับการยกเว้นตามมาตรา ๑๐ วรรคสอง แห่งพระราชบัญญัติการประกอบธุรกิจของคนต่างด้าว พ.ศ. ๒๕๔๒)
- (๗) แนบหนังสือมอบอำนาจ ปิดอากรแสตมป์ ๑๐ บาท พร้อมแนบสำเนาบัตรประจำตัวประชาชนผู้มอบอำนาจและแสดงบัตรประจำตัวประชาชนผู้รับมอบอำนาจ (กรณีมอบอำนาจ)
- (๘) แนบแผนผังหรือแผนที่โดยสังเขปแสดงที่ตั้งสถานที่ที่จะขออนุญาตทำการเพาะเลี้ยงสัตว์น้ำ

โดยผู้จะทำการเพาะเลี้ยงสัตว์น้ำในที่จับสัตว์น้ำซึ่งเป็นสาธารณสมบัติของแผ่นดิน ประเภทการเพาะเลี้ยงหอยทะเลในพื้นที่อำเภอเมืองสมุทรสาคร หรือพื้นที่ชายฝั่งทะเลจังหวัดสมุทรสาคร สามารถไปยื่นคำขอรับใบอนุญาต ณ ที่ว่าการอำเภอเมืองสมุทรสาคร หรือสำนักงานประมงอำเภอเมืองสมุทรสาคร หรือส่งทางไปรษณีย์อิเล็กทรอนิกส์ของสำนักงานประมงอำเภอเมืองสมุทรสาคร (E-mail) pramongmaungsakorn@gmail.com ภายวันที่ ๒๘ ตุลาคม ๒๕๖๘ (กำหนด ๖๐ วัน ตามประกาศฯ)

๑๑. โครงการควบคุมและกำจัดประชากรปลาหมอคงด้อยอย่างต่อเนื่อง (งบกลาง)

หลักการและเหตุผล

มติคณะรัฐมนตรี เมื่อวันที่ ๒๐ สิงหาคม ๒๕๖๗ เห็นชอบแผนปฏิบัติการแก้ไขปัญหาการแพร่ระบาดของปลาหมอคงด้อย พ.ศ. ๒๕๖๗ – ๒๕๗๐ ของกรมประมง กระทรวงเกษตรและสหกรณ์ กรมประมงจึงดำเนินโครงการควบคุมและกำจัดประชากรปลาหมอคงด้อยอย่างต่อเนื่อง โดยสำนักงานประมงจังหวัดสมุทรสาครดำเนินโครงการตามมาตรการที่ ๑ จำนวน ๓ กิจกรรม คือ

๑) รับซื้อปลาหมอคงด้อยที่ถูกกำจัดออกจากแหล่งน้ำทุกแห่ง โดยแพปลาผู้รวบรวมที่ได้รับการประกาศรายชื่อเป็นผู้เข้าร่วมโครงการฯ ในพื้นที่จังหวัดสมุทรสาคร

๒) สนับสนุนปัจจัยในการกำจัดปลาหมอคงด้อยในพื้นที่เพาะเลี้ยงของเกษตรกร (วัสดุการเกษตร)

๓) การจัดกิจกรรมเพื่อให้เกิดความร่วมมือในการควบคุมและกำจัดปลาหมอคงด้อยร่วมกับชุมชน

วัตถุประสงค์

๑. เพื่อควบคุมและกำจัดปลาหมอคงด้อยในแหล่งน้ำธรรมชาติและพื้นที่เพาะเลี้ยงสัตว์น้ำที่พบการแพร่ระบาด

๒. เพื่อลดผลกระทบจากการแพร่ระบาดของปลาหมอคงด้อยในพื้นที่เพาะเลี้ยงสัตว์น้ำ

การดำเนินการ

๑. รับซื้อปลาหมอคงด้อยที่ถูกกำจัดออกจากแหล่งน้ำทุกแห่ง โดยแพปลาผู้รวบรวมที่ได้รับการประกาศรายชื่อเป็นผู้เข้าร่วมโครงการฯ ในพื้นที่จังหวัดสมุทรสาคร

กรมประมงดำเนินโครงการควบคุมและกำจัดประชากรปลาหมอคงด้อยอย่างต่อเนื่อง โดยร่วมมือกับการยางแห่งประเทศไทยและกรมพัฒนาที่ดิน รับซื้อปลาหมอคงด้อยจากทั้งบ่อเพาะเลี้ยงและแหล่งน้ำธรรมชาติ และบ่อเกษตรกร เพื่อนำไปผลิตน้ำหมักชีวภาพ สำหรับจังหวัดสมุทรสาคร ได้รับการจัดสรรโควตาซื้อปลาหมอคงด้อย ดังนี้

ครั้งที่ ๑ จำนวน ๗๕๐,๐๐๐ กิโลกรัม วงเงินรวม ๑๕ ล้านบาท โดยเกษตรกรจะได้รับค่าตอบแทนในอัตรากิโลกรัมละ ๑๕ บาท และแพรวบรวมนจะได้รับเพิ่มอีก ๕ บาทต่อกิโลกรัม โดยจังหวัดสมุทรสาครเริ่มดำเนินการรับซื้อปลาหมอคงด้อยตั้งแต่วันที่ ๑๕ พฤษภาคม ๒๕๖๘ – ๑๐ มิถุนายน ๒๕๖๘

ครั้งที่ ๒ จำนวน ๑๙๐,๐๐๐ กิโลกรัม วงเงินรวม ๑๕ ล้านบาท โดยเกษตรกรจะได้รับค่าตอบแทนในอัตรากิโลกรัมละ ๑๕ บาท และแพรวบรวมนจะได้รับเพิ่มอีก ๕ บาทต่อกิโลกรัม โดยจังหวัดสมุทรสาครเริ่มดำเนินการรับซื้อปลาหมอคงด้อยตั้งแต่วันที่ ๑๔ สิงหาคม – ๑๐ กันยายน ๒๕๖๘

ครั้งที่ ๓ จำนวน ๑๖,๐๐๐ กิโลกรัม วงเงินรวม ๑๕ ล้านบาท โดยเกษตรกรจะได้รับค่าตอบแทนในอัตรากิโลกรัมละ ๑๕ บาท และแพรวบรวมนจะได้รับเพิ่มอีก ๕ บาทต่อกิโลกรัม โดยจังหวัดสมุทรสาครเริ่มดำเนินการรับซื้อปลาหมอคงด้อยตั้งแต่วันที่ ๒๑ กันยายน – ๒๔ กันยายน ๒๕๖๘

สรุป ตั้งแต่เริ่มโครงการเปิดปฏิบัติการแก้ไขปัญหาการแพร่ระบาดของปลาหมอคงด้อยที่ส่งผลกระทบต่อระบบนิเวศในแหล่งน้ำธรรมชาติภายในจังหวัดสมุทรสาคร สามารถกำจัดปลาหมอคงด้อยได้ ๙๕๖,๐๐๐ กิโลกรัม หรือ (๙๕๖ ตัน)

๒. สนับสนุนปัจจัยในการกำจัดปลาหมอคงดำในพื้นที่เพาะเลี้ยงของเกษตรกร (วัสดุการเกษตร) ได้แก่ กากชา เครื่องมือประมง (วัสดุทำการประมง) และพันธุ์ปลากะพงขาว ในการกำจัดปลาหมอคงดำ ออกจากบ่อเพาะเลี้ยงสัตว์น้ำ ไม่ให้ปลาหมอคงดำหลุดรอดลงสู่แหล่งน้ำธรรมชาติ ซึ่งส่งผลให้เกิดการแพร่ระบาดอย่างรวดเร็ว สร้างความเสียหายและส่งผลกระทบต่อความหลากหลายทางชีวภาพในแหล่งน้ำและ ชาวประมงที่ทำการประมงในแหล่งน้ำธรรมชาติ กรมประมงจึงได้สนับสนุนวัสดุการเกษตร ได้แก่ กากชา เครื่องมือประมง (วัสดุทำการประมง) และพันธุ์ปลากะพงขาว เพื่อกำจัดปลาหมอคงดำออกจากบ่อเพาะเลี้ยง สัตว์น้ำให้เป็นไปตามวัตถุประสงค์ของโครงการฯ

สำนักงานประมงจังหวัดสมุทรสาครได้มอบปัจจัยให้เกษตรกร จำนวน ๑๐๐ ราย เมื่อวันที่ ๓ , ๘ และ ๑๐ กันยายน ๒๕๖๘ ประกอบด้วย

๑. กากชา จำนวน ๙,๙๕๐ กิโลกรัม โดยมอบให้เกษตรกร ไร่ละ ๑๐ กก. (รายละเอียดไม่เกิน ๑๐๐ กก.)

๒. เครื่องมือประมง รายละเอียด ๑ ชุด ประกอบด้วย

๒.๑ แห่ไทย ความยาว ๘ คอก ขนาดตา ๒ เซนติเมตร รายละเอียด ๒ ปาก

๒.๒ ชำย ความยาว ๒๐๐ เมตร ขนาดตา ๒ เซนติเมตร รายละเอียด ๒ ผืน

๒.๓ อวนไนลอน ขนาด ๑๖ ช่องตา กว้าง ๒.๔ เมตร ยาว ๒๗ เมตร รายละเอียด ๑ ม้วน

๓. ปลากะพงขาว จำนวน ๗๙,๕๐๐ ตัว โดยมอบให้เกษตรกร ไร่ละ ๓๐ ตัว (รายละเอียดไม่เกิน ๑,๐๐๐ ตัว) โดยเกษตรกรที่ได้รับปลากะพงขาว จะนำปลากะพงขาวจำนวน ๑๐% มอบให้สำนักงานประมง จังหวัดสมุทรสาคร เพื่อนำไปปล่อยในแหล่งน้ำธรรมชาติ ตามโครงการ ๑๐ หยิบ ๑ ของกรมประมง

๓. การจัดกิจกรรมเพื่อให้เกิดความร่วมมือในการควบคุมและกำจัดปลาหมอคงดำร่วมกับชุมชน

กิจกรรม “ลงแขกลงคลอง” กำจัดประชากรปลาหมอคงดำอย่างต่อเนื่อง

สำนักงานประมงจังหวัดสมุทรสาครกำหนดดำเนินโครงการควบคุมและกำจัดประชากรปลาหมอ คงดำอย่างต่อเนื่อง “ลงแขกลงคลอง” ซึ่งมีแผนกำจัดปลาหมอคงดำในบริเวณแหล่งน้ำธรรมชาติ ที่มีการแพร่ ระบาดภายในจังหวัดสมุทรสาคร ในบริเวณที่ไม่สามารถใช้เครื่องมืออวนรุนในการจับได้ โดยในปีงบประมาณ พ.ศ. ๒๕๖๘ สำนักงานประมงจังหวัดสมุทรสาคร ได้ดำเนินการกำจัดปลาหมอคงดำ ไปแล้วทั้งสิ้น จำนวน ๑๓ ครั้ง ตามสถานที่ต่าง ๆ ดังนี้

๑) วันที่ ๙ มีนาคม ๒๕๖๘ บริเวณคลองหลังศาลพันท้ายนรสิงห์ ตำบลพันท้ายนรสิงห์ อำเภอบางน้ำเปรี้ยว จังหวัดสมุทรสาคร จับได้ ๕๒๕ กิโลกรัม

๒) วันที่ ๑๐ เมษายน ๒๕๖๘ บริเวณคลองหลังศาลพันท้ายนรสิงห์ ตำบลพันท้ายนรสิงห์ อำเภอบางน้ำเปรี้ยว จังหวัดสมุทรสาคร จับได้ ๓๕๗ กิโลกรัม

๓) วันที่ ๑๙ พฤษภาคม ๒๕๖๘ บริเวณคลองหลังศาลพันท้ายนรสิงห์ ตำบลพันท้ายนรสิงห์ อำเภอบางน้ำเปรี้ยว จังหวัดสมุทรสาคร จับได้ ๔๓๙ กิโลกรัม

๔) วันที่ ๑๘ มิถุนายน ๒๕๖๘ บริเวณคลองข้างวัดไร่ไทรทอง ตำบลนาโคก อำเภอบางน้ำเปรี้ยว จังหวัดสมุทรสาคร จับได้ ๔๐๒ กิโลกรัม

๕) วันที่ ๑๔ กรกฎาคม ๒๕๖๘ บริเวณคลองข้างวัดวิสุทธิวรารวาส (วัดกลางคลอง) ตำบล พันท้ายนรสิงห์ อำเภอบางน้ำเปรี้ยว จังหวัดสมุทรสาคร จับได้ ๑,๑๓๒ กิโลกรัม

๖) วันที่ ๑๕ กรกฎาคม ๒๕๖๘ บริเวณปากประตูน้ำหน้าวัดบางน้ำวน ตำบลบางไทรต อำเภอบางน้ำเปรี้ยว จังหวัดสมุทรสาคร จับได้ ๔๗ กิโลกรัม

๗) วันที่ ๑๘ สิงหาคม ๒๕๖๘ บริเวณคลองข้างโรงเรียนบ้านดำเนินสะดวก (กิมลิมณีนาย) ตำบลสวนส้ม อำเภอบ้านแพ้ว จังหวัดสมุทรสาคร จับได้ ๑๔๔ กิโลกรัม

๘) วันที่...

๘) วันที่ ๒๒ สิงหาคม ๒๕๖๘ บริเวณคลองข้างวัดวิสุทธิวรารวาส (วัดกลางคลอง) ตำบล พันท้ายนรสิงห์ อำเภอเมืองสมุทรสาคร จังหวัดสมุทรสาคร จับได้ ๙๐๐ กิโลกรัม

๙) วันที่ ๙ กันยายน ๒๕๖๘ บริเวณคลองข้างวัดวิสุทธิวรารวาส (วัดกลางคลอง) ตำบล พันท้ายนรสิงห์ อำเภอเมืองสมุทรสาคร จังหวัดสมุทรสาคร จับได้ ๑๒๐ กิโลกรัม

๑๐) วันที่ ๑๙ กันยายน ๒๕๖๘ บริเวณคลองบางสีคตข้างศาลเจ้าแป๊ะกง (โรงบน) ตำบล บางกระเจ้า อำเภอเมืองสมุทรสาคร จังหวัดสมุทรสาคร จับได้ ๑,๐๐๐ กิโลกรัม

๑๑) วันที่ ๒๗ ตุลาคม ๒๕๖๘ บริเวณคลองคันพั่ง สีแยกยกกระบัตร์ - หลักสี่ ตำบล ยกกระบัตร์ อำเภอบ้านแพ้ว จังหวัดสมุทรสาคร จับได้ ๑๘๓ กิโลกรัม

๑๒) วันที่ ๑๓ พฤศจิกายน ๒๕๖๘ บริเวณ คลองมณีรัตน์ บริเวณศาลเจ้าพ่อดอนยาว หมู่ ๖ ตำบลบางหญ้าแพรก อำเภอเมือง จังหวัดสมุทรสาคร จับได้ ๕๐๐ กิโลกรัม

๑๓) วันที่ ๙ ธันวาคม ๒๕๖๘ บริเวณคลองข้างวัดวิสุทธิวรารวาส (วัดกลางคลอง) ตำบล พันท้ายนรสิงห์ อำเภอเมืองสมุทรสาคร จังหวัดสมุทรสาคร จับได้ ๕๐ กิโลกรัม

ปีงบประมาณ พ.ศ. ๒๕๖๙ สำนักงานประมงจังหวัดสมุทรสาคร ได้ดำเนินการกำจัดปลาหมอคางดำ ไปแล้ว ทั้งสิ้น จำนวน ๓ ครั้ง ตามสถานที่ต่าง ๆ ดังนี้

๑) วันที่ ๑๙ มกราคม ๒๕๖๙ บริเวณคลองบางสีคต วัดศรีวนาราม ตำบลบางกระเจ้า อำเภอ เมืองสมุทรสาคร จังหวัดสมุทรสาคร จับได้ ๑๘๗ กิโลกรัม

๒) วันที่ ๒๔ กุมภาพันธ์ ๒๕๖๙ วัดท่ากระ ตำบลบางยาง อำเภอกระทุ่มแบน จังหวัดสมุทรสาคร จับได้ ๓ กิโลกรัม

๓) วันที่ ๑๙ มีนาคม ๒๕๖๙ ณ คลองคันพั่ง ตำบลโรงเข้ อำเภอบ้านแพ้ว จังหวัดสมุทรสาคร จับได้ ๑๔ กิโลกรัม

รวมที่ดำเนินการ“ลงแขกลงคลอง” กำจัดปลาหมอคางดำ สามารถกำจัดปลาหมอคางดำ ออกจากแหล่งน้ำธรรมชาติได้ถึง ๖,๐๐๓ กิโลกรัม

๑๒. แนวทางการปฏิบัติในการให้ความช่วยเหลือผู้ประสบภัยพิบัติกรณีฉุกเฉิน กรณีการแพร่ระบาดของ ปลาหมอคางดำ

ด้วยกรมประมงได้มอบแนวทางการปฏิบัติในการให้ความช่วยเหลือผู้ประสบภัยพิบัติกรณีฉุกเฉิน กรณีการแพร่ระบาดของปลาหมอคางดำให้เป็นไปตามระเบียบกระทรวงการคลัง เพื่อให้สำนักงานประมง จังหวัดใช้เป็นแนวทางในการปฏิบัติ ว่าด้วยเงินอุดหนุนราชการเพื่อช่วยเหลือผู้ประสบภัยพิบัติกรณีฉุกเฉิน พ.ศ. ๒๕๖๒ หลักเกณฑ์การใช้จ่ายเงินอุดหนุนราชการเพื่อช่วยเหลือผู้ประสบภัยพิบัติกรณีฉุกเฉิน พ.ศ. ๒๕๖๓ และหลักเกณฑ์วิธีปฏิบัติปลีกย่อยเกี่ยวกับการให้ความช่วยเหลือด้านการเกษตรผู้ประสบภัยพิบัติ กรณีฉุกเฉิน พ.ศ. ๒๕๖๔ ซึ่งขั้นตอนการดำเนินงานให้ความช่วยเหลือช่วยเหลือเกษตรกรที่ประสบภัยพิบัติ ดังนี้

๑. การประกาศเขตให้การช่วยเหลือผู้ประสบภัยพิบัติกรณีฉุกเฉิน สำนักงานประมงจังหวัด ที่ได้รับคำร้องของเกษตรกรผู้เพาะเลี้ยงสัตว์น้ำที่ได้รับผลกระทบจากการแพร่ระบาดของปลาหมอคางดำในบ่อเลี้ยง สัตว์น้ำในพื้นที่ตามประกาศกรมประมง เรื่อง กำหนดเขตพื้นที่การแพร่ระบาดของปลาหมอคางดำหรือปลาหมอ คางดำ พ.ศ. ๒๕๖๗ ดำเนินการ ดังนี้

๑.๑ ทำหนังสือแจ้งศูนย์วิจัยของกรมประมงในพื้นที่ดำเนินการประเมินความชุกชุมของ ปลาหมอคางดำในแหล่งน้ำธรรมชาติที่เกษตรกรสูบน้ำเข้ามาใช้ในการเพาะเลี้ยงสัตว์น้ำ ภายใน ๕ วันทำการ นับจากวันที่ ได้รับหนังสือ/การร้องขอของสำนักงานประมงจังหวัด พร้อมทั้งทำหนังสือแจ้งผลการประเมิน ให้กับสำนักงานประมงจังหวัดทราบภายใน ๕ วันทำการ

๑.๒ สำนักงานประมงจังหวัดส่งผลการประเมินความชุกชุมของปลาหมอคางค้ำในแหล่งน้ำธรรมชาติให้คณะกรรมการให้ความช่วยเหลือผู้ประสบภัยพิบัติระดับจังหวัด (ก.ช.ภ.จ.) พิจารณาเพื่อประกาศเขตให้การช่วยเหลือผู้ประสบภัยพิบัติกรณีฉุกเฉิน กรณีการแพร่ระบาดของปลาหมอคางค้ำ

๒. การประเมินความชุกชุมของปลาหมอคางค้ำในแหล่งน้ำธรรมชาติ

๒.๑ กองวิจัยและพัฒนาประมงน้ำจืดจัดส่งข้อมูลการประเมินความชุกชุมของการแพร่ระบาดของปลาหมอคางค้ำในแหล่งน้ำธรรมชาติรายเดือนให้กับสำนักงานประมงจังหวัดที่พบการแพร่ระบาดของปลาหมอคางค้ำในบ่อเลี้ยงสัตว์น้ำ

๒.๒ ศูนย์วิจัยของกรมประมงที่ได้รับมอบหมายเป็นหน่วยประเมินในพื้นที่ทำการประเมินความชุกชุมของปลาหมอคางค้ำในแหล่งน้ำธรรมชาติที่พบการแพร่ระบาดของปลาหมอคางค้ำในบ่อเลี้ยงสัตว์น้ำ โดยใช้วิธีการสำรวจจากการสุ่มตัวอย่างด้วยเครื่องมือประมง ทั้งนี้ หากศูนย์วิจัยของกรมประมงได้รับมอบหมาย เป็นหน่วยประเมินในพื้นที่มีข้อสงสัยหรือพบปัญหาและอุปสรรคในการประเมินความชุกชุมของปลาหมอคางค้ำ ขอให้ติดต่อสอบถามไปยังกองวิจัยและพัฒนาประมงน้ำจืดโดยตรง

๓. การกำหนดช่วงระยะเวลาในการประกาศเขตภัยพิบัติและปิดเขตภัยพิบัติ

๓.๑ ประกาศเขตภัยพิบัติเมื่อพบการแพร่ระบาดของปลาหมอคางค้ำในพื้นที่เพาะเลี้ยงสัตว์น้ำ โดยใช้เกณฑ์การตรวจสอบมากกว่า ๑๐ ตัว/พื้นที่ ๑๐๐ ตารางเมตร

๓.๒ กรณีการประเมินความชุกชุมของการแพร่ระบาดของปลาหมอคางค้ำในแหล่งน้ำธรรมชาติ ไม่เกิน ๑๐ ตัว/พื้นที่ ๑๐๐ ตารางเมตร ให้ถือว่าสถานการณ์การแพร่ระบาดของปลาหมอคางค้ำในแหล่งน้ำนั้นสิ้นสุดลง หรือครบกำหนดระยะเวลา ๕๐ วัน ของการให้ความช่วยเหลือผู้ประสบภัยพิบัติกรณีฉุกเฉิน ตามประกาศเขตการให้ความช่วยเหลือผู้ประสบภัยพิบัติกรณีฉุกเฉิน ให้ถือว่าปิดเขตภัยพิบัติ การประกาศเขตการให้ความช่วยเหลือผู้ประสบภัยพิบัติกรณีฉุกเฉิน กรณีการแพร่ระบาดของปลาหมอคางค้ำ มีหลักเกณฑ์การพิจารณา

(๑) ต้องเป็นพื้นที่ที่กรมประมงได้ประกาศเป็นพื้นที่การแพร่ระบาดของปลาหมอคางค้ำ

(๒) การแพร่ระบาดของปลาหมอคางค้ำในแหล่งน้ำธรรมชาติที่นำมาใช้ในการเพาะเลี้ยงสัตว์น้ำ ต้องอยู่ในระดับรุนแรงหรือระดับปานกลาง

๔. การสำรวจความเสียหาย

๔.๑ เกษตรกรที่ได้รับ ความเสียหายกรอกข้อมูลรายละเอียดและลงลายมือชื่อตนเองในแบบยื่นความจำนง ขอรับการช่วยเหลือของเกษตรกรผู้ประสบภัยพิบัติ (แบบ กษ ๐๑) พร้อมเอกสารประกอบการยื่นขอรับความช่วยเหลือ

๔.๒ สำนักงานประมงจังหวัดรับแบบยื่นความจำนงขอรับการช่วยเหลือของเกษตรกรผู้ประสบภัยพิบัติ (แบบ กษ ๐๑) และดำเนินการลงพื้นที่เพื่อสำรวจและตรวจสอบบ่อเพาะเลี้ยงสัตว์น้ำที่ได้รับความเสียหาย (แบบ กษ ๐๒)

๔.๓ สำนักงานประมงจังหวัดจัดทำ (แบบ กษ ๐๓) เพื่อนำเข้าที่ประชุมคณะกรรมการให้ความช่วยเหลือ ผู้ประสบภัยพิบัติระดับอำเภอ (ก.ช.ภ.อ.) /คณะกรรมการให้ความช่วยเหลือผู้ประสบภัยพิบัติระดับจังหวัด (ก.ช.ภ.จ.) เพื่อพิจารณาให้ความช่วยเหลือ

๔.๔ สำนักงานประมงจังหวัดดำเนินการขอรับการสนับสนุนงบประมาณไปยังกรมประมงเพื่อขอรับการสนับสนุนไปยังกระทรวงเกษตรและสหกรณ์

๔.๕ สำนักงานปลัดกระทรวงเกษตรและสหกรณ์ พิจารณาอนุมัติงบประมาณ

๔.๖ กองคลัง สำนักงานปลัดกระทรวงเกษตรและสหกรณ์ โอนเงินไปยังสำนักงานประมงจังหวัด

๔.๗ สำนักงานประมงจังหวัดดำเนินการเขียนเช็ค ให้ธนาคารเพื่อการเกษตรและสหกรณ์การเกษตร (ธ.ก.ส.) โอนเงินเข้าบัญชีเกษตรกรผู้ประสบภัยพิบัติ

สำนักงานประมงจังหวัดสมุทรสาครลงพื้นที่ รับแจ้งเกษตรกรผู้เพาะเลี้ยงสัตว์น้ำที่ได้รับผลกระทบจากการแพร่ระบาดของปลาหมอคางคกในบ่อเพาะเลี้ยงมายื่นคำร้อง กรณีการแพร่ระบาดของปลาหมอคางคกเพื่อพิจารณาประกาศเขตให้ความช่วยเหลือผู้ประสบภัยพิบัติในกรณีฉุกเฉิน กรณีการแพร่ระบาดของปลาหมอคางคกตามที่กรมประมงให้แนวทางการปฏิบัติในการให้ความช่วยเหลือผู้ประสบภัยพิบัติฯ โดยให้นำเอกสารมาใช้ประกอบการยื่นคำร้อง ดังนี้

๑. สำเนาบัตรประชาชนของเกษตรกรที่ประสบภัย
๒. สำเนาทะเบียนบ้านของเกษตรกรที่ประสบภัย
๓. สำเนาบัตรขึ้นทะเบียนเกษตรกรผู้เพาะเลี้ยงสัตว์น้ำ (ทบ.๑)
๔. หนังสือรับรองการแจ้งการประกอบกิจการเพาะเลี้ยงสัตว์น้ำควบคุม ประเภทกิจการเพาะเลี้ยงกุ้งทะเล (จสค.) เฉพาะกุ้งทะเล (ตั้งแต่เดือนตุลาคม ๒๕๖๘)
๕. ภาพถ่ายที่แสดงถึงความเสียหาย และใบเสร็จค่าลูกพันธุ์สัตว์น้ำ หรือหนังสือกำกับการซื้อขายลูกพันธุ์สัตว์น้ำ (ตั้งแต่เดือนตุลาคม ๒๕๖๘)
๖. แบบคำร้องที่ผู้นำชุมชนเป็นผู้รับรอง

ผลการลงพื้นที่รับคำร้องเกษตรกรผู้เพาะเลี้ยงสัตว์น้ำที่ได้รับผลกระทบฯ จำนวน ๕ ตำบล รวมทั้งสิ้น ๑๕๕ ราย ดังนี้

- ตำบลพันท้ายนรสิงห์ จำนวน ๑๑๐ ราย
- ตำบลโคกขาม จำนวน ๓๙ ราย
- ตำบลบางหญ้าแพรก จำนวน ๓ ราย
- ตำบลบางกระเจ้า จำนวน ๑ ราย
- ตำบลนาโคก จำนวน ๒ ราย

จึงเสนอที่ประชุมเพื่อโปรดทราบ

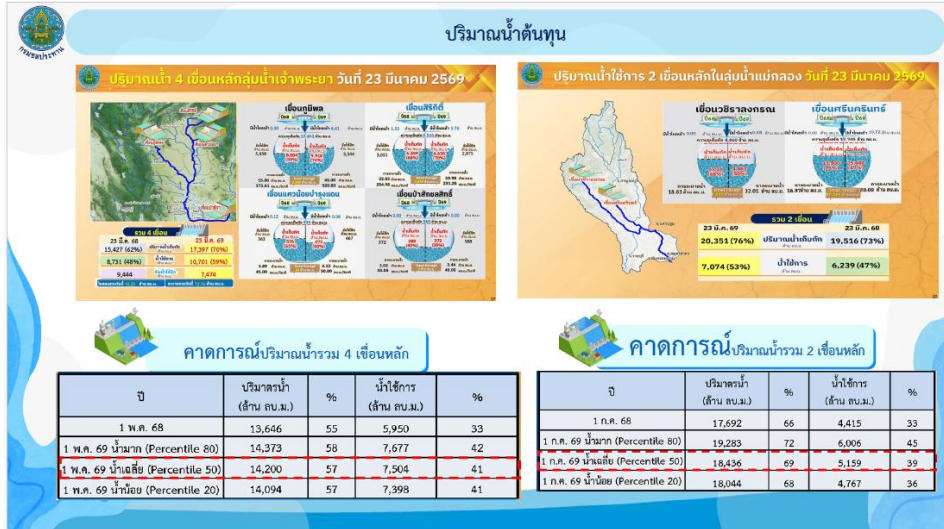
มติที่ประชุม รับทราบ

๓.๑.๔ สถานการณ์ด้านชลประทาน

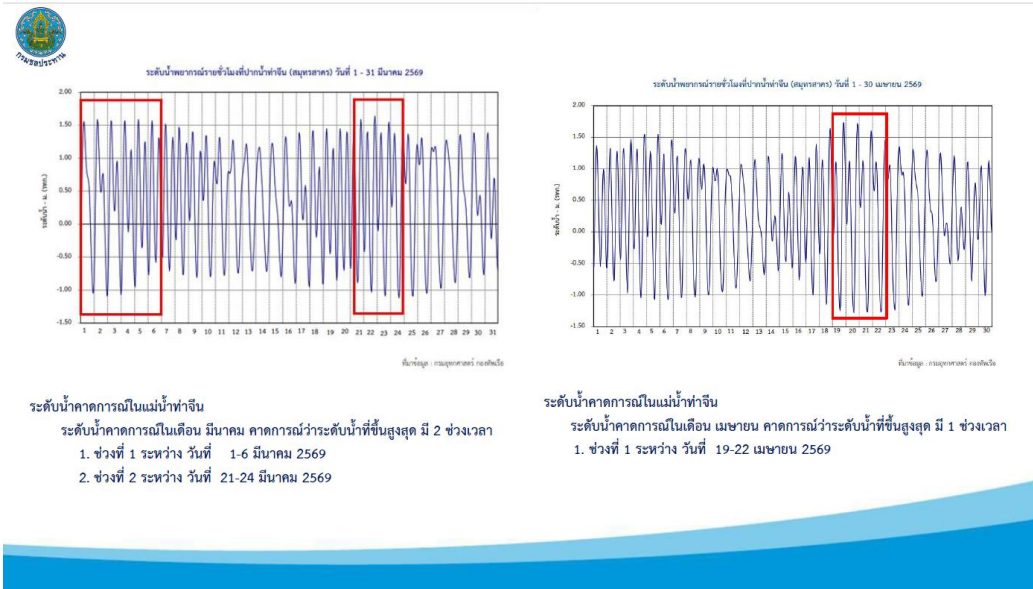
นางสาวพฤษชาชาติ โฆษิตชัยยงค์ ผู้แทนผู้อำนวยการโครงการชลประทานสมุทรสาคร ขอรายงานสถานการณ์น้ำจังหวัดสมุทรสาคร ประจำเดือนมีนาคม ๒๕๖๙ ดังนี้

๑) สภาวะภูมิอากาศ...

๑) สภาพภูมิอากาศ ความกดอากาศต่ำจากความร้อนปกคลุมประเทศไทยตอนบน ในขณะที่มีลมใต้และลมตะวันออกเฉียงใต้พัดปกคลุมในบริเวณดังกล่าว ส่งผลให้ประเทศไทยตอนบนมีอากาศร้อนในตอนกลางวัน และมีอากาศร้อนจัดบางพื้นที่บริเวณภาคเหนือ โดยมีฝนฟ้าคะนองกับลมกระโชกแรงบางแห่งสำหรับภาคใต้ลมตะวันออกเฉียงใต้กำลังอ่อนพัดปกคลุมอ่าวไทย ภาคใต้ และทะเลอันดามัน ทำให้มีฝนน้อย โดยมีอากาศร้อนในตอนกลางวัน



๒) ปริมาณน้ำต้นทุน ปริมาณน้ำ ๔ เขื่อนหลักลุ่มน้ำเจ้าพระยา มีปริมาณน้ำเก็บกัก ๑๗,๓๘๗ ล.ลบ.ม. ปริมาณน้ำใช้การ ๑๐,๗๐๑ ล.ลบ.ม. รับน้ำได้อีก ๗,๔๗๔ ล.ลบ.ม. เพียงพอต่อการใช้งาน ปริมาณน้ำใช้การ เขื่อนหลักในลุ่มน้ำแม่กลอง ปริมาณน้ำเก็บกัก ๑๙,๕๖๖ ล.ลบ.ม. ปริมาณน้ำใช้การ ๖,๒๓๙ ล.ลบ.ม. คาดการณ์น้ำปริมาณน้ำรวม ๔ เขื่อนหลัก ปริมาณน้ำใช้การ ๗,๕๐๔ ล.ลบ.ม. คิดเป็นร้อยละ ๔๑ และคาดการณ์ปริมาณน้ำรวม ๒ เขื่อนหลัก ปริมาณน้ำใช้การ ๕,๑๕๙ ล.ลบ.ม. ร้อยละ ๓๙



๓) ระดับน้ำคาดการณ์ในแม่น้ำท่าจีน เดือนมีนาคม ๒๕๖๙ คาดการณ์ว่าระดับน้ำที่ขึ้นสูงที่สุดมี ๒ ช่วงเวลา คือ ระหว่างวันที่ ๑-๖ มีนาคม และระหว่างวันที่ ๒๑-๒๔ มีนาคม และเมษายน ๒๕๖๙ ระดับน้ำที่ขึ้นสูงที่สุดมี ๑ ช่วง คือ ระหว่างวันที่ ๑๙-๒๒ เมษายน ๒๕๖๙

คุณภาพน้ำ...



๔) คุณภาพน้ำในพื้นที่จังหวัดสมุทรสาคร ค่าความเค็มและค่า DO ไม่เกินตามมาตรฐานกำหนด

จึงเสนอที่ประชุมเพื่อโปรดทราบ

มติที่ประชุม

รับทราบ

๓.๒ การจัดทำแผนปฏิบัติการด้านการเกษตรและสหกรณ์ของจังหวัด และรายงานความก้าวหน้าผลการดำเนินงานโครงการตามแผนฯ ประจำปีงบประมาณ พ.ศ. ๒๕๖๙ (โดยสำนักงานเกษตรและสหกรณ์จังหวัดสมุทรสาคร)

ฝ่ายเลขานุการ กระทรวงเกษตรและสหกรณ์ได้มอบหมายให้จังหวัดจัดทำแผนปฏิบัติการด้านการเกษตรและสหกรณ์ของจังหวัด และรายงานความก้าวหน้าผลการดำเนินงานโครงการตามแผนฯ ประจำปีงบประมาณ พ.ศ. ๒๕๖๙ โดยการบูรณาการร่วมกันของหน่วยงานในสังกัดกระทรวงเกษตรและสหกรณ์ เพื่อกำกับ ติดตามผลการดำเนินงานโครงการฯ และเร่งรัดการเบิกจ่ายงบประมาณให้สอดคล้องกับเป้าหมายการเบิกจ่ายงบประมาณในภาพรวม ซึ่งกำหนดรายงานให้กระทรวงฯ ทราบเป็นรายไตรมาส

ทั้งนี้ ในการจัดทำแผนงาน/โครงการ (ตามแบบ ผป. ๐๑ – ผป. ๐๒) และการรายงานผลการดำเนินงาน/การเบิกจ่ายงบประมาณ (ตามแบบ ตผจ. ๐๑ – ตผจ. ๐๒) ขอให้หน่วยงานระบุจำนวน “งบประมาณ” ของแต่ละโครงการ เป็น “งบประมาณที่กรมต้นสังกัดได้จัดสรร/โอนมาให้หน่วยงานแล้ว” ไม่ใช่งบประมาณทั้งหมดของโครงการที่กำหนดไว้ตามแผนการจัดสรร เพื่อให้การคำนวณร้อยละของการเบิกจ่ายงบประมาณ เมื่อเปรียบเทียบกับงบประมาณที่ได้รับจัดสรร/โอนมาแล้ว มีร้อยละของการเบิกจ่ายที่เพิ่มขึ้น ซึ่งการรายงานจำนวนงบประมาณของโครงการ สามารถแก้ไข/ปรับปรุงจำนวนงบประมาณได้เมื่อสิ้นไตรมาสทุกไตรมาส (กรณีมีแผนงาน/โครงการ หรือได้รับการจัดสรรงบประมาณเพิ่มเติมจากแผนเดิม)

จึงเสนอที่ประชุมเพื่อโปรดทราบ

ประธาน เนื่องจากเดือนมีนาคมเป็นช่วงสิ้นไตรมาส ๒ ปีงบประมาณ พ.ศ. ๒๕๖๙ ขอให้หน่วยงานเร่งรัดการใช้จ่ายงบประมาณ ให้เป็นไปตามเป้าหมาย โดยต้องเบิกจ่ายงบประมาณได้ร้อยละ ๕๕

มติที่ประชุม

รับทราบ

๓.๓ การจัดทำแผนพัฒนาการเกษตรและสหกรณ์ของจังหวัดสมุทรสาคร ฉบับ ๕ ปี

พ.ศ. ๒๕๗๑- ๒๕๗๕ (โดย สำนักงานเกษตรและสหกรณ์จังหวัดสมุทรสาคร)

นางสาวเบญจมาภรณ์ จันทอง นักวิเคราะห์นโยบายและแผนชำนาญการ สำนักงานเกษตรและสหกรณ์จังหวัดสมุทรสาคร สำนักงานปลัดกระทรวงเกษตรและสหกรณ์ ได้มีหนังสือ ที่ กษ ๐๒๑๒/ว ๓๗๑๑ ลงวันที่ ๑๗ มีนาคม ๒๕๖๙ เรื่อง การจัดทำแผนพัฒนาการเกษตรและสหกรณ์ของจังหวัด (พ.ศ. ๒๕๗๑ - ๒๕๗๕) สำนักงานปลัดกระทรวงเกษตรและสหกรณ์ได้มีการปรับปรุง คู่มือการปฏิบัติงานการจัดทำแผนพัฒนาการเกษตรและสหกรณ์ของจังหวัดให้เป็นปัจจุบัน เพื่อให้สำนักงานเกษตรและสหกรณ์จังหวัดใช้เป็นกรอบแนวทางในการจัดทำแผนพัฒนาการเกษตรและสหกรณ์ของจังหวัด โดยให้ความสำคัญกับ

๑) กรอบนโยบาย ทิศทางการพัฒนา และยุทธศาสตร์ที่เกี่ยวข้องด้านการเกษตร ในแผนแต่ละระดับตั้งแต่ต้นนโยบายระดับประเทศ ระดับกระทรวง จนถึงระดับจังหวัด โดยอ้างอิง (ร่าง) แผนพัฒนาเศรษฐกิจและสังคมแห่งชาติ ฉบับที่ ๑๔ (พ.ศ. ๒๕๗๑ - ๒๕๗๕) และ (ร่าง) แผนปฏิบัติการด้านการเกษตรและสหกรณ์ (พ.ศ. ๒๕๗๑ - ๒๕๗๕) เป็นกรอบแนวทาง เพื่อให้เกิดการพัฒนาด้านการเกษตรที่มีความสอดคล้องเชื่อมโยงกันในทุกระดับ

๒) การนำแผนพัฒนาด้านการเกษตรของหน่วยงานต่าง ๆ ในสังกัดกระทรวงเกษตรและสหกรณ์ เช่น แผนพัฒนาการเกษตรระดับหมู่บ้าน แผนแม่บทพัฒนาแหล่งน้ำจังหวัด แผนที่เกษตรเพื่อการบริหารจัดการเชิงรุก (Agri-Map) แผนพัฒนาการส่งเสริมสหกรณ์ แผนปฏิบัติการด้านเกษตรอินทรีย์ แผนปฏิบัติการด้านการพัฒนาพื้นที่สูงอย่างยั่งยืน หรือแผนของหน่วยงานอื่นที่เกี่ยวข้องกับการเกษตรในระดับพื้นที่ รวมทั้งการรับฟังสภาพปัญหาและความต้องการเชิงพื้นที่ตั้งแต่ระดับหมู่บ้าน ชุมชน แผนพัฒนาตำบล แผนพัฒนาท้องถิ่น และแผนพัฒนาอำเภอ มาประกอบการวิเคราะห์รายละเอียดข้อมูลในแต่ละประเด็นเชื่อมโยงข้อมูลประกอบการจัดทำแผนพัฒนาการเกษตรและสหกรณ์ของจังหวัด โดยผ่านการมีส่วนร่วมจากทุกภาคส่วนที่เกี่ยวข้องในระดับพื้นที่เป็นสำคัญ

๓) การจัดทำแผนพัฒนาการเกษตรและสหกรณ์ของจังหวัด (พ.ศ. ๒๕๗๑ - ๒๕๗๕) จะต้องดำเนินการให้แล้วเสร็จทุกขั้นตอนภายในเดือนกรกฎาคม ๒๕๖๙ เพื่อให้สอดคล้องกับกระบวนการจัดทำแผนพัฒนาจังหวัด แผนพัฒนากลุ่มจังหวัด และแผนปฏิบัติการประจำปีของจังหวัด/กลุ่มจังหวัด โดยให้เสนอแผนงาน/โครงการด้านการเกษตรและสหกรณ์บรรจุไว้ในแผนพัฒนาจังหวัดและแผนพัฒนากลุ่มจังหวัด รวมทั้ง ผลักดันเข้าสู่แผนปฏิบัติการประจำปีของจังหวัด/กลุ่มจังหวัด และการจัดทำคำของบประมาณรายจ่ายประจำปีงบประมาณ พ.ศ. ๒๕๗๑ ได้ทันตามกรอบระยะเวลาที่กำหนดของแต่ละหน่วยงาน

๔) ร่างแผนพัฒนาการเกษตรและสหกรณ์ของจังหวัด ควรได้รับความเห็นชอบจาก คณะอนุกรรมการพัฒนาการเกษตรและสหกรณ์ระดับจังหวัด ก่อนนำไปใช้ประโยชน์ในการขับเคลื่อนงานด้านการพัฒนาการเกษตรและสหกรณ์ของจังหวัด และส่งให้สำนักงานปลัดกระทรวงเกษตรและสหกรณ์ต่อไป

สำนักงานเกษตรและสหกรณ์จังหวัดสมุทรสาคร กำหนดขั้นตอนและปฏิทินการจัดทำแผนพัฒนาการเกษตรและสหกรณ์จังหวัดสมุทรสาคร (พ.ศ. ๒๕๗๑ - ๒๕๗๕) ดังภาพที่แนบนี้ เพื่อหน่วยงานที่เกี่ยวข้อง ร่วมจัดทำแผนพัฒนาการเกษตรฯ ดังกล่าว

ขั้นตอน...



จึงเสนอที่ประชุมเพื่อโปรดทราบ

มติที่ประชุม

รับทราบ

๓.๔ การเตรียมความพร้อมการจัดทำร้อยละการสูญเสียอาหาร (food loss) ในกลุ่มอาหารเป้าหมายเมื่อเปรียบเทียบกับเส้นฐานในสินค้าเกษตรที่สำคัญระดับจังหวัด (โดย สำนักงานเกษตรและสหกรณ์จังหวัดสมุทรสาคร)

ฝ่ายเลขานุการ ตามที่คณะกรรมการอาหารแห่งชาติ ได้มีคำสั่งที่ ๑/๒๕๖๗ ลงวันที่ ๑๙ กรกฎาคม ๒๕๖๗ แต่งตั้งคณะกรรมการขับเคลื่อนแผนปฏิบัติการด้านการจัดการด้านอาหารของประเทศไทยระดับจังหวัด เพื่อขับเคลื่อนการดำเนินงานภายใต้แผนปฏิบัติการด้านการจัดการด้านอาหารของประเทศไทย ระยะที่ ๑ (พ.ศ. ๒๕๖๖ - ๒๕๗๐) โดยมีเป้าหมายและตัวชี้วัดสำคัญภายใต้แผนปฏิบัติการฯ คือ เป้าหมายที่ ๒ ปริมาณการสูญเสียอาหารและขยะอาหารลดลง ตัวชี้วัดที่ ๒.๑ ร้อยละการสูญเสียอาหาร (food loss) ในกลุ่มอาหารเป้าหมายเมื่อเปรียบเทียบกับเส้นฐาน ซึ่งมีกรมวิชาการเกษตร โดยกองวิจัยและพัฒนาวิทยาการหลังการเก็บเกี่ยวและแปรรูปผลิตผลเกษตร เป็นหน่วยงานรับผิดชอบส่วนกลางระดับประเทศ และมีเกษตรจังหวัด ปศุสัตว์จังหวัด ประมงจังหวัด สหกรณ์จังหวัด และเกษตรและสหกรณ์จังหวัด เป็นหน่วยงานรับผิดชอบระดับจังหวัด

เป้าหมาย	ตัวชี้วัด	ค่าเป้าหมาย (ปี พ.ศ.)					หน่วยงานรับผิดชอบ	
		๒๕๖๖	๒๕๖๗	๒๕๖๘	๒๕๖๙	๒๕๗๐	ส่วนกลาง	ระดับจังหวัด
๒. ปริมาณการสูญเสียอาหาร และขยะอาหารลดลง	๒.๑ ร้อยละการสูญเสียอาหาร (food losses) ในกลุ่มอาหารเป้าหมายเมื่อเปรียบเทียบกับเส้นฐาน	ได้เส้นฐานสูญเสียอาหารระดับชาติ	ได้แผนการขับเคลื่อนการลดการสูญเสียในห่วงโซ่การผลิต	ลดลง ร้อยละ ๕ จากเส้นฐาน	ลดลง ร้อยละ ๕ จากเส้นฐาน	ลดลง ร้อยละ ๕ จากเส้นฐาน	กรมวิชาการเกษตร	๑. สำนักงานเกษตรจังหวัด ๒. สำนักงานประมงจังหวัด ๓. สำนักงานปศุสัตว์จังหวัด ๔. สำนักงานเกษตรและสหกรณ์จังหวัด ๕. สำนักงานสหกรณ์จังหวัด ๖. สภาเกษตรกรจังหวัด ๗. สำนักวิจัยและพัฒนาการเกษตรเขต ๑ - ๘

ที่มา : คู่มือการปฏิบัติงานของคณะกรรมการขับเคลื่อนแผนปฏิบัติการด้านการจัดการด้านอาหารของประเทศไทยระดับจังหวัด, ธันวาคม ๒๕๖๘ หน้า ๒๒

ทั้งนี้ กรมวิชาการเกษตรได้จัดทำแนวทางการจัดทำข้อมูลสำคัญร้อยละการสูญเสียอาหาร (food loss) ในกลุ่มอาหารเป้าหมายเมื่อเปรียบเทียบกับเส้นฐานในสินค้าเกษตรที่สำคัญระดับจังหวัด เพื่อให้การจัดทำตัวชี้วัดดังกล่าวเป็นไปในแนวทางเดียวกัน และมีกำหนดชี้แจงแนวทางในการจัดทำและรายงานข้อมูลฯ ในช่วงเดือนเมษายน ๒๕๖๙ โดยมอบหมายให้นายชวเลิศ ตรีภรณ์สวัสดิ์ นักวิชาการเกษตรชำนาญการพิเศษ หมายเลขโทรศัพท์ ๐ ๒๕๗๙ ๗๘๑๓ อีเมล foodloss.doa@gmail.com เป็นผู้ประสานงานรายละเอียดแนวทางการจัดทำข้อมูลสำคัญร้อยละการสูญเสียอาหาร (food loss) ในกลุ่มอาหารเป้าหมายในระดับจังหวัด และคู่มือการปฏิบัติงานของคณะกรรมการขับเคลื่อนแผนปฏิบัติการด้านการจัดการด้านอาหารของประเทศไทยระดับจังหวัด สำหรับใช้ศึกษาและวางแผนการจัดทำข้อมูล สามารถดาวน์โหลดได้ตาม QR Code ที่ปรากฏด้านล่างนี้



<https://s.moac.go.th/ywZAxQ>

จึงเสนอที่ประชุมเพื่อโปรดทราบ

ประธาน หากสำนักงานเกษตรและสหกรณ์จังหวัดสมุทรสาคร ได้รับกำหนดการชี้แจงแนวทางในการจัดทำและรายงานข้อมูลฯ จะแจ้งให้หน่วยงานที่เกี่ยวข้องเพื่อร่วมรับฟังต่อไป

มติที่ประชุม **รับทราบ**

๓.๕ การจัดทำเล่มข้อมูลพื้นฐานด้านการเกษตรและสหกรณ์ของจังหวัดสมุทรสาคร ประจำปี

พ.ศ. ๒๕๖๙ (โดย สำนักงานเกษตรและสหกรณ์จังหวัดสมุทรสาคร)

ฝ่ายเลขานุการ สำนักงานเกษตรและสหกรณ์จังหวัดสมุทรสาคร ได้จัดประชุมคณะทำงานศูนย์ข้อมูลการเกษตรและสหกรณ์ จังหวัดสมุทรสาคร ประจำปีงบประมาณ พ.ศ. ๒๕๖๙ (ครั้งที่ ๓/๒๕๖๘) เมื่อวันที่ ๑๖ พฤศจิกายน ๒๕๖๘ เวลา ๐๙.๓๐ น. ณ ห้องประชุมสำนักงานเกษตรและสหกรณ์จังหวัดสมุทรสาคร เพื่อจัดทำและปรับปรุงข้อมูลสินค้าเกษตรที่สำคัญของจังหวัดสมุทรสาคร และจัดประชุมคณะทำงานศูนย์ข้อมูลการเกษตรและสหกรณ์จังหวัดสมุทรสาคร ประจำปีงบประมาณ พ.ศ. ๒๕๖๙ (ครั้งที่ ๑/๒๕๖๙) เพื่อรับรองเล่มข้อมูลพื้นฐานด้านการเกษตรและสหกรณ์ของจังหวัดสมุทรสาคร ประจำปี พ.ศ. ๒๕๖๙ เมื่อวันที่ ๒๐ กุมภาพันธ์ ๒๕๖๙ เวลา ๐๙.๓๐ น. ณ ห้องประชุมสำนักงานเกษตรและสหกรณ์จังหวัดสมุทรสาคร ซึ่งที่ประชุมมีมติรับรองเล่มข้อมูลพื้นฐานด้านการเกษตรและสหกรณ์ของจังหวัดสมุทรสาคร ประจำปี พ.ศ. ๒๕๖๙ พร้อมทั้งมอบหมายฝ่ายเลขานุการ จัดทำเล่มข้อมูลพื้นฐานด้านการเกษตรและสหกรณ์ของจังหวัดสมุทรสาคร หลังจากแก้ไขข้อมูลให้เป็นไปตามมติที่ประชุมฯ เพื่อเป็นฐานข้อมูลประกอบการดำเนินงานในการพัฒนาด้านการเกษตรทั้งระบบ และเพื่อเป็นการเผยแพร่ข้อมูลสินค้าเกษตรที่สำคัญของจังหวัดให้หน่วยงานที่เกี่ยวข้องนำข้อมูลไปใช้ประโยชน์ต่อไป

สำนักงานเกษตรและสหกรณ์จังหวัดสมุทรสาคร ในฐานะฝ่ายเลขานุการ ได้ดำเนินการจัดทำเล่มข้อมูลพื้นฐานด้านการเกษตรและสหกรณ์ของจังหวัดสมุทรสาคร ประจำปี พ.ศ. ๒๕๖๙ ดังกล่าวเสร็จเรียบร้อยแล้ว ทั้งนี้ สามารถดาวน์โหลดเอกสารไปใช้ประโยชน์ได้ รายละเอียดตาม QR Code ด้านล่างนี้

<https://...>



<https://s.moac.go.th/N๙๔๖๘>

จึงเสนอที่ประชุมเพื่อโปรดทราบ

ประธาน ขอให้หน่วยงานนำเล่มข้อมูลพื้นฐานด้านการเกษตรและสหกรณ์ของจังหวัดสมุทรสาคร ประจำปี พ.ศ. ๒๕๖๙ ดังกล่าว ไปใช้ประโยชน์เพื่อประกอบการดำเนินงานและวางแผนการปฏิบัติงานต่อไป

มติที่ประชุม รับทราบ

๓.๖ การจัดชั้นคุณภาพแปลงใหญ่ปี ๒๕๖๙ (โดย สำนักงานเกษตรจังหวัดสมุทรสาคร)

นางสาวภัตสร วิชัยดิษฐ์ นักวิชาการส่งเสริมการเกษตรปฏิบัติการ สำนักงานเกษตรจังหวัดสมุทรสาคร จังหวัดสมุทรสาคร ได้รับแจ้งจากกรมส่งเสริมการเกษตรว่าได้จัดประชุมเชื่อมโยง การดำเนินงานคณะกรรมการเครือข่ายแปลงใหญ่ ระดับประเทศ ครั้งที่ ๔/๒๕๖๘ เมื่อวันที่ ๒๕ สิงหาคม ๒๕๖๘ ณ ห้องประชุมเซียงคานฮิลล์ รีสอร์ท อำเภอเขียงคาน จังหวัดเลย ที่ประชุมมีมติ ดังนี้

๑. การดำเนินงานโครงการระบบส่งเสริมเกษตรแบบแปลงใหญ่เพื่อปรับเพิ่มผลผลิตการผลิตที่ไม่ได้รับการสนับสนุนงบประมาณแล้ว โดยให้มีการประเมินศักยภาพและติดตามแปลงใหญ่ที่ไม่ได้รับการสนับสนุนงบประมาณแล้ว และให้ใช้หลักเกณฑ์การให้คะแนนตามแบบประเมินการจัดชั้นคุณภาพแปลงใหญ่ ซึ่งที่ประชุมมีมติ ดังนี้

๑.๑ แปลงใหญ่ที่ได้เกรด C ให้ปรับปรุงภายใน ๖ เดือน และเข้ารับการประเมินใหม่ หรือสมาชิกแปลงใหญ่มีความประสงค์ยกเลิกให้จัดทำรายงานการประชุมของกลุ่มแปลงใหญ่ โดยมีสมาชิกเข้าร่วมการประชุมไม่น้อยกว่ากึ่งหนึ่ง และแจ้งให้หน่วยงานเจ้าของสินค้าดำเนินการต่อไป

๑.๒ แปลงใหญ่ที่ได้เกรด A หรือ B ให้จัดทำโครงการขอรับการสนับสนุนจากหน่วยงานภาคี อาทิองค์กรปกครองส่วนท้องถิ่น งบประมาณจังหวัด งบประมาณกลุ่มจังหวัด ทั้งนี้ ยกเว้นแปลงใหญ่ที่เข้าร่วมโครงการยกระดับแปลงใหญ่ด้วยเกษตรสมัยใหม่และเชื่อมโยงตลาด จำนวน ๑ แปลงได้แก่ แปลงใหญ่เกลือทะเล หมู่ ๕ ตำบลบ้านบ่อ อำเภอเมือง จังหวัดสมุทรสาคร ไม่ต้องทำการประเมินศักยภาพแปลงใหญ่

จังหวัดสมุทรสาคร มีเป้าหมายจัดชั้นคุณภาพแปลงใหญ่ที่ไม่ได้รับงบประมาณแล้ว ตั้งแต่ปี ๒๕๕๙ - ๒๕๖๕ จำนวน ๒๕ แปลงดังนี้

ลำดับ	แปลงใหญ่	รหัสแปลง	ชื่อแปลงใหญ่	ชนิดสินค้า	หน่วยงานเจ้าของสินค้า
๑	๒๕๕๙	๘๑	แปลงใหญ่มะพร้าวน้ำหอม ม.๕ ต.บ้านแพ้ว อ.บ้านแพ้ว จ.สมุทรสาคร	มะพร้าวน้ำหอม	สนง.กษอ.บ้านแพ้ว
๒	๒๕๕๙	๒๑๐	แปลงใหญ่ฝรั่ง ม.๘ ต.หนองนกไข่ อ.กระทุ่มแบน จ.สมุทรสาคร	ฝรั่ง	สนง.กษอ.กระทุ่มแบน
๓	๒๕๖๐	๖๗๒	แปลงใหญ่กล้วยไม้ ม.๑ ต.เกษตรพัฒนา อ.บ้านแพ้ว จ.สมุทรสาคร	กล้วยไม้	สนง.กษอ.บ้านแพ้ว
๔	๒๕๖๐	๖๗๓	แปลงใหญ่ลำไย ม.๕ ต.บ้านแพ้ว อ.บ้านแพ้ว จ.สมุทรสาคร	ลำไย	สนง.กษอ.บ้านแพ้ว
๕	๒๕๖๐	๘๒๑	แปลงใหญ่กล้วยไม้ ม.๒ ต.ท่าไม้ อ.กระทุ่มแบน จ.สมุทรสาคร	กล้วยไม้	สนง.กษอ.กระทุ่มแบน

ลำดับ	แปลงใหญ่	รหัสแปลง	ชื่อแปลงใหญ่	ชนิดสินค้า	หน่วยงาน เจ้าของสินค้า
๖	๒๕๖๐	๒๔๔๔	แปลงใหญ่กล้วยไม้ ม.๒ ต.หนองนกไข่ อ.กระทุ่มแบน จ.สมุทรสาคร	กล้วยไม้	สนง.กษอ.กระทุ่มแบน
๗	๒๕๖๐	๒๔๔๕	แปลงใหญ่ลำไย ม.๒ ต.หนองบัว อ.บ้านแพ้ว จ.สมุทรสาคร	ลำไย	สนง.กษอ.บ้านแพ้ว
๘	๒๕๖๐	๒๔๔๖	แปลงใหญ่ฝรั่ง ม.๗ ต.บ้านเกาะ อ.เมืองสมุทรสาคร จ.สมุทรสาคร	ฝรั่ง	สนง.กษอ.เมืองฯ
๙	๒๕๖๐	๒๔๔๘	แปลงใหญ่ฝรั่ง ม.๕ ต.หลักสอง อ.บ้านแพ้ว จ.สมุทรสาคร	ฝรั่ง	สนง.กษอ.บ้านแพ้ว
๑๐	๒๕๖๑	๔๓๗๑	แปลงใหญ่วิสาหกิจชุมชนกลุ่มผู้เลี้ยง แพะแปลงใหญ่สมุทรสาคร ปี ๒๕๖๑	แพะ	สนง.ปศุสัตว์จังหวัด
๑๑	๒๕๖๐	๕๒๓๑	แปลงใหญ่เกลือทะเล ม.๙ ตำบลโคกขาม อำเภอเมืองฯ จังหวัดสมุทรสาคร	เกลือทะเล	สนง.สหกรณ์จังหวัด
๑๒	๒๕๖๑	๕๒๙๒	เกษตรกรทำประมงพัฒนาเกษตร พอเพียง ๔๙ ตำบลยกกระบัตร	กุ้งขาว	สนง.ประมงจังหวัด
๑๓	๒๕๖๑	๕๒๙๓	เกษตรกรทำประมงพัฒนาเกษตร พอเพียง ๔๙ ตำบลโรงเข้	กุ้งขาว	สนง.ประมงจังหวัด
๑๔	๒๕๖๑	๕๒๙๕	เพาะเลี้ยงปลานิลสมุทรสาคร	ปลานิล	สนง.ประมงจังหวัด
๑๕	๒๕๖๑	๕๘๗๕	แปลงใหญ่พลาสติก ม.๑ ตำบลโรงเข้ อำเภอบ้านแพ้ว จังหวัดสมุทรสาคร	พลาสติก	สนง.ประมงจังหวัด
๑๖	๒๕๖๑	๕๘๗๗	แปลงใหญ่มะพร้าว น้ำหอม หมู่ ๙ ตำบลหนองบัว อำเภอบ้านแพ้ว จังหวัดสมุทรสาคร	มะพร้าว น้ำหอม	สนง.กษอ.บ้านแพ้ว
๑๗	๒๕๖๒	๖๕๙๐	แปลงใหญ่ปลากะพงประมงชายฝั่ง	ปลากะพง	สนง.ประมงจังหวัด
๑๘	๒๕๖๒	๖๖๑๑	แปลงใหญ่ มะพร้าว น้ำหอม ยกกระบัตร ต.ยกกระบัตร อ.บ้านแพ้ว จ.สมุทรสาคร	มะพร้าว น้ำหอม	สนง.กษอ.บ้านแพ้ว
๑๙	๒๕๖๓	๙๓๔๑	แปลงใหญ่มะพร้าว น้ำหอมตำบลโรงเข้ อ.บ้านแพ้ว จ.สมุทรสาคร	มะพร้าว น้ำหอม	สนง.กษอ.บ้านแพ้ว
๒๐	๒๕๖๔	๑๐๔๐๑	แปลงใหญ่ปลากะพงขาวบ้านแพ้ว	ปลากะพง	สนง.ประมงจังหวัด
๒๑	๒๕๖๔	๑๐๙๐๙	แปลงใหญ่เกลือทะเลตำบลบางโทรัด อ.เมืองสมุทรสาคร จ.สมุทรสาคร	เกลือทะเล	สนง.สหกรณ์จังหวัด
๒๒	๒๕๖๔	๑๐๙๑๑	แปลงใหญ่มะพร้าว น้ำหอม ตำบลบาง ยาง อ.กระทุ่มแบน จ.สมุทรสาคร	มะพร้าว น้ำหอม	สนง.กษอ.กระทุ่มแบน
๒๓	๒๕๖๔	๑๐๙๑๒	แปลงใหญ่มะพร้าว น้ำหอมตำบล เกษตรพัฒนา อ.บ้านแพ้ว จ.สมุทรสาคร	มะพร้าว น้ำหอม	สนง.กษอ.บ้านแพ้ว
๒๔	๒๕๖๔	๑๐๙๑๓	แปลงใหญ่พื้ตำบลหลักสอง อ.บ้านแพ้ว จ.สมุทรสาคร	พื้	สนง.กษอ.บ้านแพ้ว
๒๕	๒๕๖๕	๑๑๑๔๕	แปลงใหญ่โคเนื้อสมุทรสาคร	โคเนื้อ	สนง.ปศุสัตว์จังหวัด

โดยมีการจัดระดับเกรด ดังนี้

ระดับคะแนน ๘๐ – ๑๐๐ คะแนน เกรด A

ระดับคะแนน ๗๐ – ๗๙ คะแนน เกรด B

ระดับคะแนน น้อยกว่า ๗๐ คะแนน เกรด C

(อ้างอิงตาม...

(อ้างอิงตามมติที่ประชุมคณะกรรมการเครือข่ายแปลงใหญ่ ระดับประเทศ ครั้งที่ ๔/๒๕๖๘ เมื่อวันที่ ๒๕ สิงหาคม ๒๕๖๘) การดำเนินการจัดชั้นแปลงใหญ่ ปี ๒๕๖๙

๑) สำนักงานเกษตรจังหวัดสมุทรสาคร รับผิดชอบ ๑๕ แปลง และมอบหมายให้สำนักงานเกษตรอำเภอดำเนินการในพื้นที่

๒) สำนักงานประมงจังหวัดสมุทรสาคร รับผิดชอบ ๖ แปลง

๓) สำนักงานปศุสัตว์จังหวัดสมุทรสาคร รับผิดชอบ ๒ แปลง

ผลการจัดชั้นคุณภาพแปลงใหญ่เป็นดังนี้

ปีที่จัดตั้ง	ชื่อแปลงใหญ่	คะแนน	เกรด
	พื้นที่อำเภอเมืองสมุทรสาคร จำนวน ๖ แปลง		
๒๕๖๐	แปลงใหญ่ฝรั่ง ม.๗ ต.บ้านเกาะ อ.เมืองฯ จ.สมุทรสาคร	๕๖	C
๒๕๖๐	แปลงใหญ่เกลือทะเล ม.๙ ต.โคกขาม อ.เมืองฯ จ.สมุทรสาคร	๘๐	A
๒๕๖๑	เพาะเลี้ยงปลานิลสมุทรสาคร	๕๕	C
๒๕๖๒	แปลงใหญ่ปลากะพงประมงชายฝั่ง	๒๙	C
๒๕๖๔	แปลงใหญ่เกลือทะเล ตำบลบางโทรัด อ.เมืองฯ จ.สมุทรสาคร	๗๓	B
๒๕๖๕	แปลงใหญ่โคเนื้อสมุทรสาคร	๑๐๐	A
	พื้นที่อำเภอกะทู้ม่วน จำนวน ๔ แปลง		
๒๕๕๙	แปลงใหญ่ฝรั่ง ม.๘ ต.หนองนกไข่ อ.กะทู้ม่วน จ.สมุทรสาคร	๗๑	B
๒๕๖๐	แปลงใหญ่กล้วยไม้ ม.๒ ต.ท่าไม้ อ.กะทู้ม่วน จ.สมุทรสาคร	๗๑	B
๒๕๖๐	แปลงใหญ่กล้วยไม้ ม.๒ ต.หนองนกไข่ อ.กะทู้ม่วน จ.สมุทรสาคร	๙๔	A
๒๕๖๔	แปลงใหญ่มะพร้าวน้ำหอม ต.บางยาง อ.กะทู้ม่วน จ.สมุทรสาคร	๙๔	A
	พื้นที่อำเภอบ้านแพ้ว จำนวน ๑๕ แปลง		
๒๕๕๙	แปลงใหญ่มะพร้าวน้ำหอม ม.๕ ต.บ้านแพ้ว อ.บ้านแพ้ว จ.สมุทรสาคร	๙๐	A
๒๕๖๐	แปลงใหญ่กล้วยไม้ ม.๑ ต.เกษตรพัฒนา อ.บ้านแพ้ว จ.สมุทรสาคร	๗๐	B
๒๕๖๐	แปลงใหญ่ลำไย ม.๕ ต.บ้านแพ้ว อ.บ้านแพ้ว จ.สมุทรสาคร	๗๕	B
๒๕๖๐	แปลงใหญ่ลำไย ม.๒ ต.หนองบัว อ.บ้านแพ้ว จ.สมุทรสาคร	๘๕	A
๒๕๖๐	แปลงใหญ่ฝรั่ง ม.๕ ต.หลักสอง อ.บ้านแพ้ว จ.สมุทรสาคร	๘๑	A
๒๕๖๑	แปลงใหญ่วิสาหกิจชุมชนกลุ่มผู้เลี้ยงแพะแปลงใหญ่สมุทรสาคร ปี ๒๕๖๑	๙๘	A
๒๕๖๑	เกษตรกรทำประมงพัฒนาเกษตรพอเพียง ๔๙ ตำบลยกกระบัตร	๙๖	A
๒๕๖๑	เกษตรกรทำประมงพัฒนาเกษตรพอเพียง ๔๙ ตำบลโรงเข้	๙๘	A
๒๕๖๑	แปลงใหญ่พลาสติก ม.๑ ต.โรงเข้ อ.บ้านแพ้ว จ.สมุทรสาคร	๗๕	B
๒๕๖๑	แปลงใหญ่มะพร้าวน้ำหอม หมู่ ๙ ต.หนองบัว อ.บ้านแพ้ว จ.สมุทรสาคร	๘๔	A
๒๕๖๒	แปลงใหญ่มะพร้าวน้ำหอมยกกระบัตร ต.ยกกระบัตร อ.บ้านแพ้ว จ.สมุทรสาคร	๘๖	A
๒๕๖๓	แปลงใหญ่มะพร้าวน้ำหอมตำบลโรงเข้ อ.บ้านแพ้ว จ.สมุทรสาคร	๘๕	A
๒๕๖๔	แปลงใหญ่ปลากะพงชาวบ้านแพ้ว	๘๗	A
๒๕๖๔	แปลงใหญ่มะพร้าวน้ำหอมตำบลเกษตรพัฒนา อ.บ้านแพ้ว จ.สมุทรสาคร	๗๓	B
๒๕๖๔	แปลงใหญ่พื้ตำบลหลักสอง อ.บ้านแพ้ว จ.สมุทรสาคร	๘๙	A

เสนอผลการ...

เสนอผลการจัดชั้นคุณภาพแปลงใหญ่ จำนวน ๒๕ แปลง เพื่อที่ประชุมรับทราบผลการประเมินฯ และจะดำเนินการให้หน่วยงานเจ้าของสินค้าแปลงใหญ่ บันทึกผลการจัดชั้นคุณภาพ ในระบบ Co-Farm พร้อมแจ้งหน่วยงานในระดับส่วนกลางต่อไป

จึงเสนอที่ประชุมเพื่อโปรดทราบ

มติที่ประชุม **รับทราบ**

๓.๗ โครงการตามแผนปฏิบัติการประจำปีงบประมาณ พ.ศ. ๒๕๖๙ ของกลุ่มจังหวัดภาคกลางตอนล่าง ๒ “งานมหกรรมมะพร้าวและผลิตภัณฑ์แปรรูปจากมะพร้าวเพชรสมุทรคีรี” (โดย สำนักงานเกษตรจังหวัดสมุทรสาคร)

นางฉวีวรรณ อินทรายศ เกษตรจังหวัดสมุทรสาคร สำนักงานเกษตรจังหวัดสมุทรสาคร กำหนดจัดโครงการตามแผนปฏิบัติการประจำปีงบประมาณ พ.ศ. ๒๕๖๙ ของกลุ่มจังหวัดภาคกลางตอนล่าง ๒ “งานมหกรรมมะพร้าวและผลิตภัณฑ์แปรรูปจากมะพร้าวเพชรสมุทรคีรี” ในระหว่างวันที่ ๒๗ - ๓๑ มีนาคม ๒๕๖๙ ณ ศูนย์การค้าเซ็นทรัลพลาซ่า อำเภอมืองสมุทรสาคร จังหวัดสมุทรสาคร กลุ่มเป้าหมาย ได้แก่ เกษตรกรผู้ประกอบการวิสาหกิจชุมชนและเครือข่าย SMEs ผู้ผลิตมะพร้าวและผลิตภัณฑ์แปรรูปจากมะพร้าว ในกลุ่มจังหวัดภาคกลางตอนล่าง ๒ จึงขอเชิญหน่วยงานที่เกี่ยวข้องเข้าร่วมโครงการฯ ตามวัน เวลา และสถานที่ดังกล่าว

จึงเสนอที่ประชุมเพื่อโปรดทราบ

มติที่ประชุม **รับทราบ**

๓.๘ โครงการคลินิกเกษตรเคลื่อนที่ในพระราชานุเคราะห์ฯ ประจำปีงบประมาณ พ.ศ. ๒๕๖๙ (โดย สำนักงานเกษตรจังหวัดสมุทรสาคร)

สำนักงานเกษตรจังหวัดสมุทรสาคร ได้ดำเนินการจัดงานโครงการคลินิกเกษตรเคลื่อนที่ในพระราชานุเคราะห์ ประจำปีงบประมาณ พ.ศ. ๒๕๖๙ ไตรมาส ๒ เมื่อวันที่ ๑๙ กุมภาพันธ์ ๒๕๖๙ เสร็จสิ้นเรียบร้อยแล้ว โดยมีผู้เข้าร่วมงานทั้งหมด ๓๒๗ ราย และขอขอบคุณส่วนราชการในสังกัดกระทรวงเกษตรและสหกรณ์ และผู้ที่เกี่ยวข้อง ที่ทำให้การดำเนินงาน ในครั้งนี้สำเร็จ ลุล่วงไปได้ด้วยดี

กำหนดการจัดงานฯ ไตรมาสที่ ๓ แผนกำหนดเดิม ในวันพฤหัสบดีที่ ๒๑ พฤษภาคม ๒๕๖๙ ณ วัดกระโจิมทอง ตำบลหลักสอง อำเภอบ้านแพ้ว จังหวัดสมุทรสาคร

เปลี่ยนสถานที่เป็น อาคารรวบรวมผลผลิตทางการเกษตร สหกรณ์การเกษตรบ้านแพ้ว จำกัด ตำบลบ้านแพ้ว อำเภอบ้านแพ้ว จังหวัดสมุทรสาคร เนื่องจากมีการบูรณาการร่วมกับงานโครงการ “ผู้ว่าคลายทุกข์ มอบความสุขให้ประชาชน” จึงต้องเปลี่ยนไปใช้สถานที่ ที่มีพื้นที่เพียงพอต่อการจัดงานและสะดวกต่อการให้บริการ

จึงเสนอที่ประชุมเพื่อโปรดทราบ

มติที่ประชุม **รับทราบ**

๓.๙ โครงการยกระดับสินค้าเกษตรมูลค่าสูงกิจกรรมนวัตกรรมเพื่อเพิ่มประสิทธิภาพการเลี้ยงสัตว์น้ำแบบแม่นยำประจำปีงบประมาณ พ.ศ. ๒๕๖๙ รอบที่ ๒ (โดย สำนักงานประมงจังหวัดสมุทรสาคร)

นางสาวสุพิชชา เหมทานนท์ ผู้แทนประมงจังหวัดสมุทรสาคร สำนักงานประมงจังหวัดสมุทรสาคร ขอเชิญชวนผู้สนใจสมัครเข้าร่วมโครงการยกระดับสินค้าเกษตรมูลค่าสูง กิจกรรมนวัตกรรมเพื่อเพิ่มประสิทธิภาพการเลี้ยงสัตว์น้ำแบบแม่นยำประจำปีงบประมาณ พ.ศ. ๒๕๖๙ (INNOVATION SANDBOX)

เพื่อส่งเสริมให้เกษตรกรปรับเปลี่ยนรูปแบบการใช้พลังงานในการเพาะเลี้ยงกุ้งทะเลไปสู่การใช้พลังงานสะอาด และเพิ่มประสิทธิภาพการผลิตกุ้งทะเลสำหรับจำหน่ายภายในประเทศโดยเกษตรกรต้องติดตั้งชุดอุปกรณ์ Solar cell ขนาดเล็ก เช่น เซลล์ DO และอุปกรณ์ควบคุมตามที่โครงการฯ กำหนด ซึ่งเกษตรกรต้องลงทุนไม่น้อยกว่า ๑๐๐,๐๐๐ บาท กรมประมงจะจ่ายเงินอุดหนุนรายละเอียด ๑๐๐,๐๐๐ บาท

ผู้สนใจสามารถสมัครผ่านช่องทางอิเล็กทรอนิกส์ของสำนักงานประมงจังหวัดในพื้นที่โครงการฯ ตามแบบแนบท้ายระเบียบกรมประมงว่าด้วยการใช้จ่ายเงินอุดหนุนฯ และสำนักงานประมงจังหวัดในพื้นที่โครงการฯ โดยเปิดรับสมัคร รอบที่ ๒ ตั้งแต่วันที่ ๑๐ เมษายน ๒๕๖๙ ถึงวันที่ ๒๕ พฤษภาคม ๒๕๖๙ สำหรับผู้ที่สมัครรอบแรก จะประกาศผลให้ทราบวันที่ ๗ เมษายน ๒๕๖๙

เปิดรับสมัคร รอบที่ 2
โครงการยกระดับสินค้าเกษตรมูลค่าสูง
 กิจกรรมนวัตกรรมเพื่อเพิ่มประสิทธิภาพการเลี้ยงสัตว์น้ำแบบแม่นยำ
“ติดตั้ง Solar cell ขนาดเล็ก และ DO Controller”

เตรียมความพร้อม สำหรับเกษตรกรที่สมัครรอบแรกไม่ทัน เอกสารไม่พร้อม
 กรมประมง จะมีการเปิดรับสมัครฯ
รอบที่ 2 ในวันที่ 10 เมษายน - 25 พฤษภาคม 2569
“สมัครก่อนมีสิทธิ์ก่อน”
 ** สำหรับผู้ที่สมัครรอบแรก รอประกาศผลวันที่ 7 เมษายน 2569 **

คุณสมบัติการสมัครเข้าร่วมโครงการฯ

- ต้องได้รับการรับรองหรืออยู่ระหว่างการยื่นคำขอต่ออายุการรับรองหรือยื่นขอรับใบอนุญาตการเลี้ยงสัตว์น้ำที่ถูกต้องอย่างหนึ่ง ก่อนวันสมัครเข้าร่วมโครงการฯ ดังนี้
 - บกษ.7401 - GAP กรมประมง
 - บกษ.7436 - ASC หรือ BAP - CoC
- เป็นครัวเรือนที่ประกอบประมงการออกหนังสือทำนุการเลี้ยงสัตว์น้ำ (APD) และออกหนังสือทำนุการเลี้ยงสัตว์น้ำ (APPD) ในรอบ 1 ปี ก่อนวันสมัครเข้าร่วมโครงการฯ

ช่องทางรับสมัคร

- ผ่านช่องทางอิเล็กทรอนิกส์ของสำนักงานประมงจังหวัดในพื้นที่โครงการฯ ตามแบบแนบท้ายระเบียบกรมประมงว่าด้วยการใช้จ่ายเงินอุดหนุนฯ
- ณ สำนักงานประมงจังหวัดในพื้นที่โครงการฯ

พื้นที่โครงการฯ

พื้นที่ที่มีประกาศคณะกรรมการประมงประจำจังหวัดกำหนดเขตเพาะเลี้ยงสัตว์น้ำสำหรับโครงการเพาะเลี้ยงสัตว์น้ำควบคุม ประเภทการเพาะเลี้ยงกุ้งทะเล จำนวน 36 จังหวัด ประกอบด้วย กระบี่ กรุงเทพมหานคร กายุงนบุรี จันทบุรี จะเข็ชตรา ภูเก็ต ชัยภูมิ ชุมพร ตรัง ตราด นครนายก นครปฐม นครราชสีมา นครศรีธรรมราช นครสวรรค์ ปทุมธานี ประจวบคีรีขันธ์ ปราจีนบุรี ปัตตานี พระนครศรีอยุธยา พังงา เพ็ญสูง เพชรบุรี ภูเก็ต ระยอง ราชบุรี สงขลา สตูล สุราษฎร์ธานี สุพรรณบุรี สุราษฎร์ธานี และจตุรัสธานี

เงื่อนไขโครงการฯ

- ส่งมอบสิทธิ์ที่ดินเอกสาร 1 ราย สาธารณเข้าร่วมโครงการฯ ได้เพียง 1 สิทธิ์
- เกษตรกรต้องแจ้งมติครอบครัวไม่ประจําต่อที่เข้าร่วมโครงการฯ เมื่อวันรับผลการพิจารณา
- เกษตรกรต้องมีข้อมูลการใช้พลังงานไฟฟ้าในการเลี้ยงกุ้งทะเลของฟาร์ม ย้อนหลังอย่างน้อย 12 เดือนติดต่อกัน นับจากวันที่เกษตรกรยื่นคำขอสมัครเข้าร่วมโครงการฯ
- เกษตรกรยินยอมให้ควมร่วมมือกับเจ้าหน้าที่กรมประมง ในการดำเนินโครงการฯ และเก็บข้อมูลต่าง ๆ ภายในโครงการฯ

เอกสารประกอบ การเข้าร่วมโครงการฯ

สอบถามข้อมูลเพิ่มเติม : สำนักงานประมงจังหวัดในพื้นที่โครงการฯ

จึงเสนอที่ประชุมเพื่อโปรดทราบ

มติที่ประชุม

รับทราบ

ระเบียบวาระที่ ๔ เรื่องเพื่อพิจารณา
-ไม่มี-

ระเบียบวาระที่ ๕ เรื่องอื่น ๆ

๕.๑ การให้บริการศูนย์บริการเกษตรพิรุณราช กระทรวงเกษตรและสหกรณ์ (โดย สำนักงานเกษตรและสหกรณ์จังหวัดสมุทรสาคร)

นายเรืองกิตติ พรหมชัยศรี นักวิเคราะห์นโยบายและแผนชำนาญการ สำนักงานเกษตรและสหกรณ์จังหวัดสมุทรสาคร กระทรวงเกษตรและสหกรณ์ ได้จัดประชุมชี้แจงการใช้งานระบบและโมบายแอปพลิเคชันของศูนย์บริการเกษตรพิรุณราช (ระบบใหม่) เมื่อวันที่ ๑๗ มีนาคม ๒๕๖๙ ตามที่กระทรวงเกษตรและสหกรณ์ มีนโยบายในการจัดตั้งศูนย์บริการประชาชนภาคการเกษตรของกระทรวงเกษตรและสหกรณ์ โดยใช้ชื่อว่า “ศูนย์บริการเกษตรพิรุณราช กระทรวงเกษตรและสหกรณ์” เพื่อให้บริการประชาชนในการรับเรื่องร้องเรียน ร้องทุกข์ ขอรับความช่วยเหลือ และขอรับบริการด้านการเกษตรและสหกรณ์ จากหน่วยงานในสังกัดกระทรวงเกษตรและสหกรณ์ และมีการให้บริการอย่างต่อเนื่อง กระทรวงเกษตรและสหกรณ์จึงได้พัฒนาระบบและ Mobile Application ของศูนย์บริการเกษตรพิรุณราชขึ้นใหม่ รายละเอียดสำคัญ ดังนี้

กำหนดการเปิดใช้งานระบบ

- วันที่ ๑๙ - ๒๗ มีนาคม ๒๕๖๙ : ทดลองใช้งานระบบ
- วันที่ ๓๐ มีนาคม ๒๕๖๙ : ลบข้อมูลในระบบใหม่เพื่อเตรียมใช้งาน (ข้อมูลทดสอบ)
- วันที่ ๑ เมษายน ๒๕๖๙ เวลา ๘.๓๐ น. เป็นต้นไป
- เริ่มต้นใช้งานระบบใหม่อย่างเป็นทางการ ผ่าน pirunraj.com (ลิงก์เดิม)
- เริ่มการประชาสัมพันธ์

ทั้งนี้ เรื่องที่ค้างอยู่ในระบบเก่าสามารถเข้าไปดำเนินการ ได้จนกว่าจะดำเนินการเสร็จสิ้น โดยเข้าผ่าน old.pirunraj.com สำหรับสำนักงานเกษตรและสหกรณ์จังหวัด การรายงานผลการดำเนินงานของศูนย์บริการเกษตรพิรุณราช ในระดับพื้นที่ (รายเดือน) ประจำเดือนมีนาคม ๒๕๖๙ (ใช้ข้อมูลระบบเก่า) ประจำเดือนเมษายน ๒๕๖๙ (ใช้ข้อมูลระบบใหม่) โดยสำนักแผนงานและโครงการพิเศษ จะจัดทำแนวทางการรายงานผลของระบบใหม่ จะแจ้งให้ทราบต่อไป



รวม QR Code...

รวม QR code

รายการ	QR code
1. คู่มือการใช้งานแพลตฟอร์มศูนย์บริการ (ระดับกรม จังหวัด และอำเภอ)	
2. สื่อประชาสัมพันธ์ของศูนย์บริการ	
3. ช่องทางการติดต่อสอบถามข้อมูลหรือปัญหา เกี่ยวกับระบบศูนย์บริการ 1) LINE Official Account "Pirunraj MOAC" ID : @387mvlgs	
2) Facebook : Pirunraj MOAC	

จึงเสนอที่ประชุมเพื่อโปรดทราบ

มติที่ประชุม

รับทราบ

๕.๒ การสรรหาปราชญ์เกษตรของแผ่นดิน ประจำปี ๒๕๖๙ (โดย สำนักงานเกษตรและสหกรณ์จังหวัดสมุทรสาคร)

นายเรืองกิตติ พรหมชัยศรี นักวิเคราะห์นโยบายและแผนชำนาญการ สำนักงานเกษตรและสหกรณ์จังหวัดสมุทรสาคร ตามที่คณะกรรมการสรรหาปราชญ์เกษตรของแผ่นดินระดับจังหวัด ได้ดำเนินการสรรหาปราชญ์เกษตรของแผ่นดิน ประจำปี ๒๕๖๙ และส่งให้คณะกรรมการส่งเสริมปราชญ์เกษตรของแผ่นดิน พิจารณาคัดเลือกและแต่งตั้งปราชญ์เกษตรของแผ่นดิน ประจำปี ๒๕๖๙ นั้น

กระทรวงเกษตรและสหกรณ์ ได้ประกาศแต่งตั้งบุคคลผู้มีคุณสมบัติเหมาะสมมีความรู้ความสามารถ และประสบการณ์ เป็นผู้ทรงภูมิปัญญาด้านการเกษตรในสาขาต่าง ๆ สมควรยกย่องเชิดชูเกียรติให้เป็นปราชญ์เกษตรของแผ่นดิน ประจำปี ๒๕๖๙ จำนวน ๓ สาขา ดังนี้

๑) ปราชญ์เกษตร...

๑) ปราชญ์เกษตรของแผ่นดิน สาขาปราชญ์เกษตรเศรษฐกิจพอเพียง ได้แก่ นางราตรี บัวพันธ์ จังหวัดนครสวรรค์

๒) ปราชญ์เกษตรของแผ่นดิน สาขาปราชญ์เกษตรดีเด่น ได้แก่ นายพรหมพิริยะ สอนศิริ จังหวัดปราจีนบุรี

๓) ปราชญ์เกษตรของแผ่นดิน สาขาปราชญ์เกษตรผู้นำชุมชนและเครือข่าย ได้แก่ นายบุญส่ง นันทอง จังหวัดกระบี่

จึงเสนอที่ประชุมเพื่อโปรดทราบ

มติที่ประชุม

รับทราบ

เลิกประชุมเวลา ๑๒.๐๐ น.



(นางสาวภัทวลัญญ์ นิลน้อยศรี)
เจ้าหน้าที่วิเคราะห์นโยบายและแผน
ผู้จัดบันทึกรายงานการประชุม



(นางสาวพรพรหม พรหมหิตาท)
นักวิเคราะห์นโยบายและแผนชำนาญการพิเศษ
ผู้ตรวจรายงานการประชุม