

GPP 440,303 ล้านบาท (ปี 2566) แบ่งเป็น

- ภาคการเกษตร 9,961 ล้านบาท
- นอกภาคการเกษตร 400,916 ล้านบาท

ปริมาณน้ำภาพรวมจังหวัด ความจุสูงสุด

- 5,272,580 ลูกบาศก์เมตร

ปริมาณน้ำฝนสะสม 1 พ.ค. 69 - 29 พ.ค. 69

- 1,843 มิลลิเมตร/เดือน

มะพร้าวน้ำหอมบ้านแพ้ว
มะพร้าวน้ำหอมพันธุ์ต้นเดียว
ผลมีลักษณะกลมรี เหมือนหัวลิง
และก้นมีจีบ เป็นพู 3 พู ชัดเจน
เปลือกสีเขียว เนื้อมะพร้าวเหนียวนุ่ม
น้ำมะพร้าวมีรสหวานและกลิ่นหอมคล้าย
ใบเตย ปลูกครอบคลุมพื้นที่ 3 อำเภอ ได้แก่
อำเภอบ้านแพ้ว อำเภอกะทู้แม่บง
และอำเภอมืองสมุทรสาคร

สินค้าเด่น/GI

ลำไยพวงทองบ้านแพ้ว
ผลมีลักษณะค่อนข้างแป้น เนื้อหนา แข็งไม่ฉ่ำน้ำ
เนื้อใสจนเห็นเมล็ด กรอบหวาน เมล็ดขนาด
ปานกลาง สีของเปลือกผลจะออกสีน้ำตาลอ่อน
โดยหลังจากเก็บเกี่ยวจากต้น จะอยู่ได้นาน
ประมาณ 1 สัปดาห์
ปลูกมากในพื้นที่
อำเภอบ้านแพ้ว

สินค้าเด่น/GI

ปลาสดบ้านแพ้ว
ปลาสดพันธุ์ลายเสือและพันธุ์ลายแดง
ที่เลี้ยงในพื้นที่จังหวัดสมุทรสาคร
เทศเม็ย มีลักษณะลำตัวป้อม แขนง สันหลังหนาอูม
มีสันที่ท้องยาวมน ไม่ขนานกับสันท้อง
มีครีบหลังมนไม่ยาวจนถึงโคนหาง
สีลำตัวเป็นสีเทาอ่อน ซึ่งจากกว่าเพศผู้
เพศผู้ มีลำตัวยาวเรียวยาว สันหลังหนาอูม
และสันท้องเกือบเป็นเส้นตรงขนานกัน
มีครีบหลังยาวจรดหรือเลยโคนหาง เนื้อปลา
มีความละเอียด นุ่ม แน่น ไม่ร่วน ไม่มีกลิ่นโคลนดิน
นำมาผ่านกระบวนการแปรรูป เป็นปลาสดสด
ปลาสดแดดเดียว และปลาสดหอม

สินค้าเด่น/GI

น้ำช่อดอกมะพร้าวน้ำหอมบ้านแพ้ว
หมายถึง น้ำช่อดอกมะพร้าวน้ำหอมใส น้ำช่อดอก
ดอกมะพร้าวน้ำหอมสด และน้ำช่อดอกมะพร้าว
น้ำหอมแบบสเตอริไลซ์ (Sterilization) ที่มี
ลักษณะสีใสถึงสีน้ำตาลอ่อน มีรสชาติหวาน
กลิ่นหอมคล้ายใบเตย ผลิตจากช่อดอกมะพร้าว
หรือจั่นมะพร้าวน้ำหอม ผลิตและแปรรูป
ในเขตพื้นที่จังหวัดสมุทรสาคร

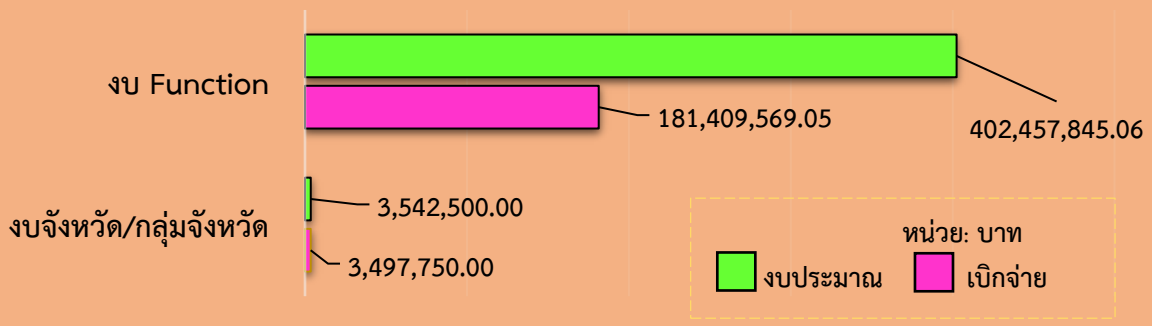
สินค้าเด่น/GI

Info graphic

ข้อมูลพื้นฐาน

จังหวัดสมุทรสาคร

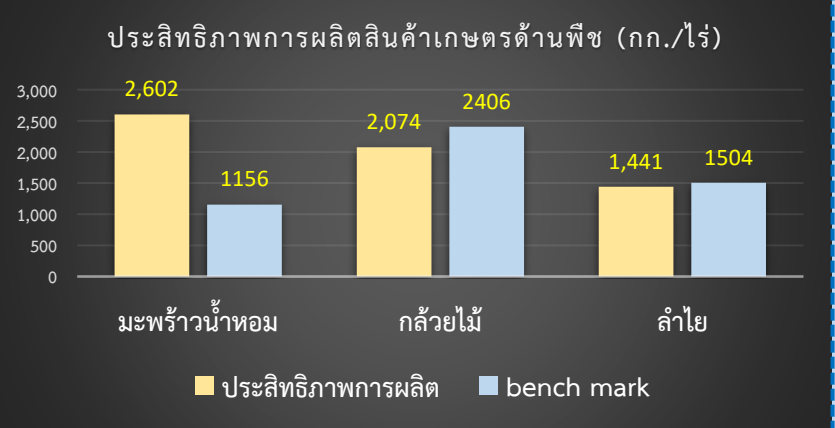
ประจำเดือนพฤษภาคม 2569



ปริมาณสินค้าเกษตรที่ได้
รับรองมาตรฐาน GAP

- ด้านพืช เกษตรกร 524 ราย พื้นที่ 7,181.73 ไร่
- ด้านประมง เกษตรกร 400 ราย พื้นที่ 4,343.84 ไร่
- ด้านปศุสัตว์ 4 ราย พื้นที่ 198 ไร่
- เกื้อทะเล 12 ราย พื้นที่ 458 ไร่

ปีงบประมาณ 2569 มีงบประมาณเพื่อการพัฒนาการเกษตร รวม 406,000,345.06 บาท



- ปลากะพง 1,024.75 ไร่ เกษตรกร 52 ราย
- พลุ 169 ไร่ เกษตรกร 30 ราย
- โคเนื้อ 328 ตัว เกษตรกร 32 ราย
- ปลานิล 353.30 ไร่ เกษตรกร 26 ราย

แปลงใหญ่ จำนวน 28 แปลง
พื้นที่ 13,241.05 ไร่ เกษตรกร 878 ราย

- มะพร้าวน้ำหอม 2,887.00 ไร่ เกษตรกร 224 ราย
- ฝรั่ง 879.25 ไร่ เกษตรกร 85 ราย
- กล้วยไม้ 1,158.50 ไร่ เกษตรกร 85 ราย
- ลำไย 675.25 ไร่ เกษตรกร 50 ราย
- แพะ 325 ตัว เกษตรกร 35 ราย
- เกล็ดทะเล 2,590.25 ไร่ เกษตรกร 75 ราย
- กุ้งขาวแวนนาไม 1,502.50 ไร่ เกษตรกร 119 ราย
- ปลาสด 1,348.25 ไร่ เกษตรกร 65 ราย

ข้อมูลพื้นฐานของจังหวัดสมุทรสาคร

1. ข้อมูลด้านการเกษตรของจังหวัด

1.1 พื้นที่ทั้งหมด 545,216 ไร่ เป็นพื้นที่เกษตรกรรม 232,268 ไร่ (42.60 % ของพื้นที่ทั้งหมด)

- พื้นที่ทางการผลิตด้านพืช 172,775 ไร่ (ข้าว/พืชสวน และนาเกลือ)

พื้นที่ปลูกข้าวนาปี 3,391.37 ไร่ พื้นที่ปลูกข้าวนาปรัง 2,415.00 ไร่

พืชสวน จำแนกเป็น

- | | |
|--|------------------------|
| 1) มะพร้าวน้ำหอมบ้านแพ้ว 71,730.93 ไร่ | 2) กล้ายไม้ 3,152 ไร่ |
| 3) ลำไยพวงทอง 4,117.75 ไร่ | 4) ฝรั่ง 7,696.62 ไร่ |
| 5) มะนาว 6,452.51 ไร่ | 6) มะม่วง 7,108.97 ไร่ |
| 7) องุ่น 588.25 ไร่ | 8) มะขามเทศ 604.00 ไร่ |

เกลือทะเล 18,810 ไร่

- พื้นที่ทางการผลิตด้านประมง 40,683 ไร่

- พื้นที่ชลประทาน 215,130 ไร่

1.2 สถานการณ์ด้านทรัพยากรการผลิตและแนวโน้ม

1) ปริมาณน้ำภาพรวมจังหวัด 5,272,580 ลบ.ม.

2) ปริมาณน้ำฝนสะสม ตั้งแต่วันที่ 1 - 30 พฤษภาคม 2569 เฉลี่ย 1,843 มิลลิเมตร/เดือน

3) ความต้องการใช้น้ำของจังหวัดจำแนก 4 ด้าน

ลำดับ	ประเภทความต้องการใช้น้ำ	จำนวน หน่วย: (ลูกบาศก์เมตร)
1	อุปโภคบริโภค	7.02
2	ระบบนิเวศน์	13.50
3	เกษตรกรรม	241.09
4	อุตสาหกรรม	10.58

4) การใช้ประโยชน์และความเหมาะสมของดินเพื่อการเพาะปลูก (Agri-Map analytic)

- พื้นที่ทำการเกษตรที่เหมาะสมสูง ประกอบด้วย - พื้นที่ทำการเกษตรที่ไม่เหมาะสม ประกอบด้วย

ลำดับ	สินค้า	จำนวนพื้นที่ (ไร่)	ลำดับ	สินค้า	จำนวนพื้นที่ (ไร่)
1	ข้าว	8,185.27	1	ข้าว	533,466.10
2	มะพร้าว	218,388.20	2	มะพร้าว	258,727.60
3	ลำไย	282,923.60	3	ลำไย	258,727.60

1.3 ขนาดเศรษฐกิจของจังหวัด (GPP) ผลิตภัณฑ์มวลรวมของจังหวัดสมุทรสาคร ปี 2566 มีมูลค่ารวมทั้งสิ้น

410,768 ล้านบาท แยกเป็นภาคการเกษตร 9,961 ล้านบาท (ร้อยละ 2.42) และนอกภาคเกษตรกร 400,807 ล้านบาท (ร้อยละ 97.58) / โดยจังหวัดสมุทรสาคร มีรายได้เฉลี่ยต่อหัวประชากร 374,056 บาท/คน/ปี

ที่มา: สำนักงานสภาพัฒนาการเศรษฐกิจและสังคมแห่งชาติ

จำนวนประชากรในจังหวัดสมุทรสาคร 587,719 ราย แบ่งเป็นดังนี้

- ภาคการเกษตร 12,608 ครัวเรือน / - นอกภาคการเกษตร 575,111 ราย

ข้อมูลจำนวนประชากร ณ เดือนธันวาคม 2568 จากระบบสถิติทางการทะเบียน

ข้อมูลครัวเรือนภาคการเกษตร จากหน่วยงานสังกัดกระทรวงเกษตรและสหกรณ์จังหวัดสมุทรสาคร ณ วันที่ 31 มกราคม 2569

แบบฟอร์มที่ 1 ข้อมูลพื้นฐานจังหวัด

ผลิตภัณฑ์มวลรวมของจังหวัดสมุทรสาคร (GPP) 16 สาขา ปี 2562 - 2566

สาขาการผลิต	2562	2563	2564	2565	2566
ภาคเกษตรกรรม	6,600	7,167	7,139	10,352	9,961
สาขาเกษตรกรรม การล่าสัตว์ การป่าไม้ และ ประมง	6,600	7,167	7,139	10,352	9,961
ภาคนอกเกษตรกรรม	408,569	397,215	414,536	430,239	400,807
อุตสาหกรรม	291,876	284,733	297,366	309,034	281,888
สาขาเหมืองแร่ และการย่อยหิน	440	168	247	309	318
สาขาอุตสาหกรรม	280,796	274,214	286,014	297,255	267,162
สาขาไฟฟ้า ก๊าซ ไอน้ำ และระบบปรับอากาศ	8,241	8,376	8,897	8,602	10,962
สาขาการจัดการน้ำ การจัดการและการบำบัดน้ำเสีย และสิ่งปฏิกูล	2,400	1,976	2,207	2,869	3,447
บริการ	116,694	112,482	117,170	121,204	118,919
สาขาการก่อสร้าง	8,340	5,631	5,765	6,406	5,962
สาขาการขายส่งและการขายปลีก การซ่อมแซมยานยนต์ และจักรยานยนต์	65,582	64,339	67,664	66,945	63,820
สาขาการขนส่งและสถานที่เก็บสินค้า	5,065	4,471	4,178	5,634	5,526
สาขาที่พักแรมและบริการด้านอาหาร	859	699	566	602	782
สาขาข้อมูลข่าวสารและการสื่อสาร	2,704	2,859	2,994	2,589	2,358
สาขากิจกรรมทางการเงินและการประกันภัย	9,457	9,408	10,775	12,699	13,359
สาขากิจกรรมมอสังหาริมทรัพย์	7,157	7,312	6,824	7,522	7,474
สาขากิจกรรมทางวิชาชีพ วิทยาศาสตร์และเทคโนโลยี	854	917	958	997	1,250
สาขากิจกรรมการบริหารและการสนับสนุน	2,118	1,994	1,983	2,026	1,999
สาขาการบริหารราชการ การป้องกันประเทศ และการประกันสังคมภาคบังคับ	4,932	5,170	5,373	5,394	5,494
สาขาการศึกษา	1,656	1,687	1,736	1,765	1,779
สาขากิจกรรมด้านสุขภาพและงานสังคมสงเคราะห์	6,072	6,168	6,618	6,883	7,110
สาขาศิลปะ ความบันเทิง และนันทนาการ	558	541	473	430	474
สาขากิจกรรมบริการอื่นๆ	1,338	1,285	1,265	1,312	1,532
ผลิตภัณฑ์มวลรวมจังหวัด (GPP)	415,169	404,382	421,675	440,591	410,768
ผลิตภัณฑ์มวลรวมจังหวัดต่อคน (บาท)	394,067	379,778	391,955	405,453	374,056
ประชากร (1,000) คน	1,054	1,065	1,076	1,087	1,098

ที่มา: สำนักงานสภาพัฒนาการเศรษฐกิจและสังคมแห่งชาติ

แบบฟอร์มที่ 1 ข้อมูลพื้นฐานจังหวัด

1.4 พืชเศรษฐกิจที่สำคัญ ได้แก่

ลำดับ	ชนิดพืช	พื้นที่เพาะปลูก (ไร่)	ผลผลิตเฉลี่ย (กก./ไร่)	ผลผลิตรวม (ตัน)
1	มะพร้าวน้ำหอม	71,730.93	2,602	141,592.80
2	ฝรั่ง	7,696.62	5,384.67	41,443.76
3	มะนาว	6,452.51	3,104.65	20,032.78
4	มะม่วง	7,108.97	2,172.88	15,446.90
5	กล้วยไม้	3,152	2,074	6,534.87
6	ลำไย	4,117.75	1,441	5,928.35

* ข้อมูลเกษตรกรที่ขึ้นทะเบียนเกษตรกร กับสำนักงานเกษตรจังหวัดสมุทรสาคร ณ 30 ธันวาคม 2568

1.5 สัตว์น้ำเศรษฐกิจที่สำคัญ ได้แก่

ลำดับ	ชนิดสัตว์น้ำ	จำนวนฟาร์ม (ฟาร์ม)	พื้นที่เพาะเลี้ยง (ไร่)	ผลผลิตเฉลี่ย (กก./ไร่/ปี)
1	ปลาสด	345	4,694	2,000
2	กุ้งขาวแวนนาไม	867	7,348	482
3	หอยแครง	200	5,666	500
4	ปลากะพงขาว	204	2,823	700
5	กุ้งกุลาดำ	325	8,837	129

* ข้อมูลเกษตรกรที่ขึ้นทะเบียนผู้เพาะเลี้ยงสัตว์น้ำ กับสำนักงานประมงจังหวัดสมุทรสาคร ณ 30 ธันวาคม 2568

1.6 สัตว์เศรษฐกิจที่สำคัญ ได้แก่

ลำดับ	ชนิดสัตว์	จำนวนครัวเรือน	จำนวนสัตว์เลี้ยง (ตัว)
1	ไก่พื้นเมือง	2,132	64,331
2	ไก่ไข่	190	11,475
3	ไก่เนื้อ	2	27,030
4	โคขุน	4	177
5	สุกรขุน	3	244

* ข้อมูลเกษตรกรที่ขึ้นทะเบียนเกษตรกร กับสำนักงานปศุสัตว์จังหวัดสมุทรสาคร ณ 30 ธันวาคม 2568

1.7 สินค้าสำคัญของจังหวัด

สินค้าเด่น ได้แก่

1.7.1) มะพร้าวน้ำหอมบ้านแพ้ว ลักษณะเด่นผลกลมรี ก้านเป็นจีบ 3 จีบ เปลือกสีเขียว เนื้อมีความเหนียวนุ่ม น้ำมะพร้าวมีรสหวานและกลิ่นหอมคล้ายใบเตย (พื้นที่ปลูกอำเภอบ้านแพ้ว จำนวน 40,145 ไร่ ผลผลิต 179,154ตัน)

1.7.2) ลำไยพันธุ์พวงทอง ลักษณะเด่น รสชาติหวานกรอบ เนื้อแน่น เนื้อหนา สีขาวใส ลักษณะของผลค่อนข้างกลมโต เปลือกบาง สีน้ำตาลอ่อน และออกเป็นผลพวงขนาดใหญ่ (พื้นที่ปลูก 3 อำเภอ จำนวน โดยบ้านแพ้วมีพื้นที่ปลูกมากที่สุด จำนวน 4,647 ไร่ ผลผลิต 6,198.75 ตัน)

1.7.3) เกลือทะเล สมุทรสาครเป็นแหล่งผลิตเกลือทะเลที่สำคัญของประเทศไทย เป็นเกลือทะเลแท้ผลิตจากน้ำทะเลโดยอาศัยธรรมชาติ โดยไม่มีสารเคมีเจือปน มีรสชาติดี กลมกล่อม ไม่เค็มจัด มีประโยชน์ต่อสุขภาพ

แบบฟอร์มที่ 1 ข้อมูลพื้นฐานจังหวัด

เกลือทะเลอุดมไปด้วยแร่ธาตุที่จำเป็นต่อร่างกาย (โดยแหล่งทำนาเกลือทะเลอยู่ที่อำเภอเมืองสมุทรสาคร จำนวน 18,810 ไร่ ผลผลิต 225,720 ตัน)

2) สินค้า GI มะพร้าวน้ำหอมบ้านแพ้ว และลำไยพวงทองบ้านแพ้ว

2.1 มะพร้าวน้ำหอมบ้านแพ้ว (Banphaeo Aromatic Coconut และ/หรือ Mapraaonamhom Banphaeo) ได้รับการขึ้นทะเบียนสิ่งบ่งชี้ทางภูมิศาสตร์ไทย (GI) เมื่อวันที่ 26 กรกฎาคม 2560

- ลักษณะเด่น มะพร้าวน้ำหอมพันธุ์ต้นเดี่ยว ผลมีลักษณะกลมรีเหมือนหัวลิง และก้นมีจีบเป็นพู 3 พูชัดเจน เปลือกสีเขียว เนื้อมะพร้าวเหนียวนุ่ม น้ำมะพร้าวมีรสหวานและกลิ่นหอมคล้ายใบเตย มีพื้นที่เพาะปลูกครอบคลุม 3 อำเภอ จำนวน 20,972 ไร่ ปริมาณผลผลิต 102 ล้านผล (ผลผลิตเฉลี่ย 480 ผล/ไร่) จำนวนเกษตรกรที่ได้รับอนุญาตให้ใช้ตราสัญลักษณ์สิ่งบ่งชี้ทางภูมิศาสตร์ไทย (GI) มะพร้าวน้ำหอมบ้านแพ้ว จำนวน 66 ราย



2.2 ลำไยพวงทองบ้านแพ้ว ได้รับการขึ้นทะเบียนสิ่งบ่งชี้ทางภูมิศาสตร์ไทย (GI) เมื่อวันที่ 19 กรกฎาคม 2562

- ลักษณะเด่น มีผิวเปลือกเรียบสีน้ำตาลอ่อน ผลค่อนข้างแป้น เมล็ดขนาดเล็ก เนื้อหนา ห้าง ไม่ฉะ เนื้อใสจนเห็นเมล็ด มีรสชาติกรอบหวาน ซึ่งปลูกในเขตอำเภอบ้านแพ้วและอำเภอกระทุ่มแบน ของจังหวัดสมุทรสาคร ปลูกแบบยกร่องสวน มีน้ำล้อมรอบ เนื่องจากจังหวัดสมุทรสาคร มีระดับน้ำใต้ดินสูง และมีสภาพดินเป็นดินเหนียว อุ่มน้ำ และระบายน้ำได้น้อย สันร่องมีความกว้าง 6 - 8 เมตร และร่องน้ำกว้าง 1 - 2 เมตร ระยะปลูกบนร่องสวน 6 เมตร หรือตามความเหมาะสมแต่ละพื้นที่ ขอบเขตพื้นที่การปลูกลำไยพวงทองบ้านแพ้ว ครอบคลุมพื้นที่ 2 อำเภอ ของจังหวัดสมุทรสาคร ได้แก่ อำเภอบ้านแพ้ว และอำเภอกระทุ่มแบน พื้นที่เพาะปลูก 2,314 ไร่ ผลผลิตรวม 4,628 ตัน (ผลผลิต 2 ตัน/ไร่) จำนวนเกษตรกรที่ได้รับอนุญาต ให้ใช้ตราสัญลักษณ์สิ่งบ่งชี้ทางภูมิศาสตร์ไทย (GI) ลำไยพวงทอง จำนวน 25 ราย



แบบฟอร์มที่ 1 ข้อมูลพื้นฐานจังหวัด

2.3 ปลาสดบ้านแพ้ว (Pla salid ban phaeo หรือ Ban Phaeo Snakeskin Gourami)

ได้รับการขึ้นทะเบียนสิ่งบ่งชี้ทางภูมิศาสตร์ไทย (GI) เมื่อวันที่ 12 ธันวาคม 2568

- ลักษณะเด่น ปลาสดพันธุ์ลายเสือและพันธุ์ลายแดงไทย ที่เลี้ยงในพื้นที่ครอบคลุมทั้งจังหวัดสมุทรสาคร ด้วยวิธีการเลี้ยงแบบธรรมชาติและแบบพัฒนา เพศเมียมีลักษณะลำตัวป้อม แบน สันหลังหนาอูมมีสันท้องยาวมน ไม่ขนานกับสันท้อง มีครีบหลังมนไม่ยาวจนถึงโคนหาง สีลำตัวเป็นสีเทาอ่อน ซึ่งจากกว่าเพศผู้ ในฤดูวางไข่ท้องจะอูมเป่งออกมาสองข้าง เพศเมียจะมีขนาดใหญ่กว่าเพศผู้ เพศผู้มีลำตัวเรียวยาว สันหลังหนาอูมและสันท้องเกือบเป็นเส้นตรงขนานกัน มีครีบหลังยาวจรดหรือเลยโคนหาง เนื้อปลามีความละเอียด นุ่ม แน่น ไม่ร่วน ไม่มีกลิ่น โดยมีพื้นที่การแปรรูปครอบคลุมพื้นที่ของจังหวัดสมุทรสาคร



2.4 น้ำช่อดอกมะพร้าว น้ำหอมบ้านแพ้ว (Ban Phaeo Coconut Nectar Drink หรือ Nam Choe Dok Mapraonamhom Ban Phaeo)

ได้รับการขึ้นทะเบียนสิ่งบ่งชี้ทางภูมิศาสตร์ไทย (GI) เมื่อวันที่ 12 ธันวาคม 2568

- ลักษณะเด่น น้ำช่อดอกมะพร้าว น้ำหอมใส น้ำช่อดอกมะพร้าว น้ำหอมสด และน้ำช่อดอกมะพร้าว น้ำหอมแบบสเตอริไลซ์ (Sterilization) ที่มีลักษณะสีใสหรือสีน้ำตาลอ่อน มีรสชาติดหวาน กลิ่นหอมคล้ายใบเตย ผลิตจากช่อดอกมะพร้าว หรือจั่นมะพร้าว น้ำหอม ผลิตและแปรรูปในเขตพื้นที่จังหวัดสมุทรสาคร



1.7 สินค้า OTOP 10 อันดับแรกของจังหวัดสมุทรสาคร

ลำดับ	ชื่อผู้ผลิต	สถานที่ผลิต	ผลิตภัณฑ์
1	ลวดช่องวัดเจษ	อ.เมืองสมุทรสาคร	ลวดช่อง
2	ลวดช่องสยาม	อ.เมืองสมุทรสาคร	ลวดช่อง
3	บ้านปลาทุมหาชัย	อ.เมืองสมุทรสาคร	ปลาทุแปรรูป
4	บจก.แต่ห่วนไถ่	อ.เมืองสมุทรสาคร	ปลาทะเลแปรรูป
5	น้ำพริกคุณนันท์	อ.กระทุ่มแบน	น้ำพริกเครื่องแกง

แบบฟอร์มที่ 1 ข้อมูลพื้นฐานจังหวัด

ลำดับ	ชื่อผู้ผลิต	สถานที่ผลิต	ผลิตภัณฑ์
6	บจก.น้ำมันมะพร้าวไทย	อ.บ้านแพ้ว	น้ำมันมะพร้าวสกัดเย็น
7	วิสาหกิจชุมชนแม่บ้านสาครบุรี	อ.เมืองสมุทรสาคร	น้ำพริก
8	วิสาหกิจชุมชนอาหารทะเลแปรรูปกระเช้าขาว	อ.เมืองสมุทรสาคร	กะปิ ตราเรือไทย
9	บจก.พี.พี.เค อินเตอร์ฟู้ด	อ.เมืองสมุทรสาคร	มะพร้าวอบกรอบ
10	สหกรณ์ผู้ผลิตกะปิสมุทรสาคร	อ.เมืองสมุทรสาคร	กะปิ และปลาทะเลแปรรูป

ที่มา: สำนักงานพัฒนาชุมชนจังหวัดสมุทรสาคร

1.8 โครงการชุมชนท่องเที่ยว OTOP นวัตวิถี

ลำดับ	รายชื่อหมู่บ้านนวัตวิถี	ที่อยู่
1	นวัตวิถีบ้านโคกขาม	หมู่ 2 ตำบลโคกขาม อำเภอเมืองสมุทรสาคร จังหวัดสมุทรสาคร
2	นวัตวิถีบ้านชายทะเลรางจันทร์	หมู่ 4 ตำบลนาโคก อำเภอเมืองสมุทรสาคร จังหวัดสมุทรสาคร
3	นวัตวิถีบ้านชายทะเล	หมู่ 8 ตำบลพันท้ายนรสิงห์ อำเภอเมืองสมุทรสาคร จังหวัดสมุทรสาคร
4	นวัตวิถีบ้านสหกรณ์	หมู่ 3 ตำบลโคกขาม อำเภอเมืองสมุทรสาคร จังหวัดสมุทรสาคร
5	นวัตวิถีบ้านสันดาป	หมู่ 3 ตำบลพันท้ายนรสิงห์ อำเภอเมืองสมุทรสาคร จังหวัดสมุทรสาคร
6	นวัตวิถีบ้านวังนกไข่	หมู่ 8 ตำบลหนองนกไข่ อำเภอกะทู้มแบน จังหวัดสมุทรสาคร
7	นวัตวิถีบ้านบ้านดอนไถ่ดี	หมู่ 1 ตำบลดอนไถ่ดี อำเภอกะทู้มแบน จังหวัดสมุทรสาคร
8	นวัตวิถีบ้านหลักสี่ จ.สมุทรสาคร	หมู่ 7 ตำบลสวนหลวง อำเภอกะทู้มแบน จังหวัดสมุทรสาคร
9	นวัตวิถีบ้านโรงปูน จ.สมุทรสาคร	หมู่ 2 ตำบลท่าไม้ อำเภอกะทู้มแบน จังหวัดสมุทรสาคร
10	นวัตวิถีบ้านท่ากระเปือ	หมู่ 5 ตำบลบางยาง อำเภอกะทู้มแบน จังหวัดสมุทรสาคร
11	นวัตวิถีบ้านโคกหลวง	หมู่ 4 ตำบลโรงเข้ อำเภอบ้านแพ้ว จังหวัดสมุทรสาคร
12	นวัตวิถีบ้านคลองแค	หมู่ 9 ตำบลหลักสาม อำเภอบ้านแพ้ว จังหวัดสมุทรสาคร
13	นวัตวิถีบ้านคลองใหญ่	หมู่ 6 ตำบลบ้านแพ้ว อำเภอบ้านแพ้ว จังหวัดสมุทรสาคร
14	นวัตวิถีบ้านกระโจมทอง	หมู่ 5 ตำบลหลักสอง อำเภอบ้านแพ้ว จังหวัดสมุทรสาคร

ที่มา: สำนักงานพัฒนาชุมชนจังหวัดสมุทรสาคร

1.9 สหกรณ์การเกษตร

- จำนวนสหกรณ์ภาคการเกษตรในจังหวัด 14 สหกรณ์ และสหกรณ์นอกภาคการเกษตรในจังหวัด 33 สหกรณ์ รวมเป็นทั้งหมด 47 สหกรณ์ สมาชิกสหกรณ์ 37,272 ราย
- การจัดชั้นมาตรฐานคุณภาพสหกรณ์ในจังหวัด

ลำดับ	รายการจัดชั้นสหกรณ์	จำนวน (แห่ง)
1	ชั้น 1	25
2	ชั้น 2	12
3	ชั้น 3	9
รวม		46

ที่มา: สำนักงานสหกรณ์จังหวัดสมุทรสาคร

แบบฟอร์มที่ 1 ข้อมูลพื้นฐานจังหวัด

1.10 ข้อมูลระบบส่งเสริมเกษตรแบบแปลงใหญ่จังหวัดสมุทรสาคร โดยแบ่งตามประเภทของสินค้า

ลำดับ	ชนิดสินค้า	พื้นที่แปลงใหญ่ (ไร่)	จำนวนสมาชิก (ราย)
1	มะพร้าวน้ำหอม	2887	224
2	ฝรั่ง	879.25	85
3	กล้วยไม้	1,158.50	85
4	ลำไย	675.25	50
5	แพะ	325	35
6	เกลือทะเล	2,590.25	75
7	กุ้งขาวแวนนาไม	1,502.50	119
8	พลาสติก	1,348.25	65
9	ปลากระพง	1,024.75	52
10	พลู	169	30
11	โคเนื้อ	328	32
12	ปลานิล	353.30	26

หมายเหตุ มีจำนวนแปลงใหญ่ ทั้งหมด 28 แปลง ที่มา: สำนักงานเกษตรจังหวัดสมุทรสาคร ณ วันที่ 30 ธันวาคม 2568

1.11 ข้อมูลศูนย์เรียนรู้ชุมชนด้านการเกษตร

ลำดับ	ข้อมูล	จำนวนศูนย์ฯ	หน่วย	อำเภอเมืองฯ	อำเภอกะทู้แบน	อำเภอบ้านแพ้ว
1	ศูนย์บริการและถ่ายทอดเทคโนโลยีประจำตำบล (ศบกต.)	36	ศูนย์	15	9	12
2	ศูนย์จัดการศัตรูพืชชุมชน (ศจช.)	14	ศูนย์	2	4	8
3	ศูนย์จัดการดินปุ๋ยชุมชน (ศดปช.)	6	ศูนย์	2	2	2
4	ศูนย์เรียนรู้การเพิ่มประสิทธิภาพการผลิตสินค้าเกษตร (ศพก.)	3	แห่ง	1	1	1
5	ศูนย์เครือข่าย ศพก.	59	ศูนย์	9	12	39
6	ศูนย์เครือข่ายปราชญ์ชาวบ้าน	1	ศูนย์	-	-	1
7	ศูนย์ถ่ายทอดเทคโนโลยีด้านการพัฒนาที่ดิน	8	ศูนย์	3	2	3

ที่มา: สนง.เกษตรจังหวัดสมุทรสาคร,สถานีพัฒนาที่ดินสมุทรสาคร,สนง.เกษตรและสหกรณ์จังหวัดสมุทรสาคร ณ วันที่ 30 ธันวาคม 2568

2. ข้อมูลการรับรองมาตรฐานสินค้าเกษตรปลอดภัยของจังหวัด

2.1 พื้นที่การทำเกษตรอินทรีย์ (พืช) รวม 0.28 ไร่ เกษตรกรที่ปรับเปลี่ยน 1 ราย รับรองแล้ว 7 ไร่ เกษตรกร 1 ราย

ชนิดสินค้า	จำนวนราย/แปลง	จำนวนไร่
1) ข้าว T1 (เตรียมความพร้อม)		
ข้าว T2 (ปรับเปลี่ยน)		
รับรองแล้ว		
ชนิดสินค้า	จำนวนราย/แปลง	จำนวนไร่
2) พืช (แปลง)		
ปรับเปลี่ยน	1 ราย	0.28 ไร่
รับรองแล้ว	1 ราย	7 ไร่
รวมทั้งสิ้น	2 ราย	7.28 ไร่

แบบฟอร์มที่ 1 ข้อมูลพื้นฐานจังหวัด

2.2 การรับรอง GAP ด้านพืชเกษตรกร 524 แปลง พื้นที่ 7,181.73 ไร่ / ด้านประมงเกษตรกร 400 ราย พื้นที่ 4,343.84 ไร่ / เกื้อทะเล 12 ราย พื้นที่ 458 ไร่ และด้านปศุสัตว์ จำนวน 4 ราย พื้นที่ 198 ไร่

ชนิดสินค้า	จำนวนราย/แปลง	จำนวนไร่
1) พืช (แปลง)	524	7,181.73
2) เกื้อทะเล	12	458
3) ประมง	400	4,343.84
4) ปศุสัตว์	4	198

3. งบประมาณของ ปีงบประมาณ พ.ศ. 2569 รวมทั้งสิ้น 406,000,045.06 บาท

3.1 งบประมาณของส่วนราชการต้นสังกัด (Function Base)

3.1.1 ได้รับจัดสรรงบประมาณรวมทั้งสิ้น 402.46 ล้านบาท จำแนกเป็น

งบบุคลากร	งบดำเนินงาน	งบลงทุน	งบรายจ่าย	งบอุดหนุน
45.21 ล้านบาท	35.26 ล้านบาท	318.36 ล้านบาท	1.62 ล้านบาท	1.99 ล้านบาท

ผลการเบิกจ่าย 181.40 ล้านบาท คิดเป็นร้อยละ 68.80 จำแนกเป็น

งบบุคลากร	งบดำเนินงาน	งบลงทุน	งบรายจ่าย	งบอุดหนุน
33.11 ล้านบาท	27.20 ล้านบาท	119.33 ล้านบาท	1.13 ล้านบาท	0.99 ล้านบาท

3.1.2 ผลการดำเนินงาน/ผลการปฏิบัติราชการสำคัญ (แผนงานโครงการจำแนกตามพืช ปศุสัตว์ ประมง กลุ่ม/สหกรณ์ ชลประทาน)

สำนักงานเกษตรจังหวัดสมุทรสาคร เบิกจ่าย 2,994,308.00 บาท ร้อยละ 76.00 ประกอบด้วย

- แผนงานบุคลากรภาครัฐ
- แผนงานยุทธศาสตร์การเกษตรสร้างมูลค่า
- แผนงานพื้นฐานด้านการสร้างความสามารถในการแข่งขัน
- แผนงานยุทธศาสตร์เสริมสร้างพลังทางสังคม
- แผนงานยุทธศาสตร์พัฒนาและส่งเสริมเศรษฐกิจฐานราก
- แผนงานยุทธศาสตร์การบริหารจัดการที่ดินและทรัพยากรดิน
- แผนงานยุทธศาสตร์จัดการมลพิษและสิ่งแวดล้อม
- แผนงานบูรณาการรัฐบาลดิจิทัล

สำนักงานปศุสัตว์จังหวัดสมุทรสาคร เบิกจ่าย 2,981,692.84 บาท ร้อยละ 69.45 ประกอบด้วย

- แผนงานบุคลากรภาครัฐ
- แผนงานยุทธศาสตร์การเกษตรสร้างมูลค่า
- แผนงานพื้นฐานด้านการสร้างความสามารถในการแข่งขัน
- แผนงานยุทธศาสตร์เสริมสร้างพลังทางสังคม
- แผนงานยุทธศาสตร์พัฒนาและส่งเสริมเศรษฐกิจฐานราก
- แผนงานยุทธศาสตร์การบริหารจัดการที่ดินและทรัพยากรดิน
- แผนงานยุทธศาสตร์สร้างการเติบโตอย่างยั่งยืน อนุรักษ์ ฟื้นฟู และป้องกันการทำลายทรัพยากรธรรมชาติ
- แผนงานยุทธศาสตร์เสริมสร้างประสิทธิภาพการบริหารจัดการทรัพยากรน้ำ
- แผนงานยุทธศาสตร์พัฒนาบริการประชาชนและการพัฒนาประสิทธิภาพภาครัฐ

แบบฟอร์มที่ 1 ข้อมูลพื้นฐานจังหวัด

สำนักงานประมงจังหวัดสมุทรสาคร เบิกจ่าย 4,767,776.53 บาท ร้อยละ 69.26 ประกอบด้วย

- แผนงานยุทธศาสตร์ป้องกันและแก้ไขปัญหาที่มีผลกระทบต่อความมั่นคง
- แผนงานบุคลากรภาครัฐ
- แผนงานยุทธศาสตร์การเกษตรสร้างมูลค่า
- แผนงานพื้นฐานด้านการสร้างความสามารถในการแข่งขัน
- แผนงานยุทธศาสตร์เสริมสร้างพลังทางสังคม
- แผนงานยุทธศาสตร์พัฒนาและส่งเสริมเศรษฐกิจฐานราก
- แผนงานยุทธศาสตร์การบริหารจัดการที่ดินและทรัพยากรดิน
- แผนงานบูรณาการบริหารจัดการทรัพยากรน้ำ

สำนักงานตรวจบัญชีสหกรณ์สมุทรสาคร เบิกจ่าย 2,146,514.46 บาท ร้อยละ 67.41 ประกอบด้วย

- แผนงานบุคลากรภาครัฐ
- แผนงานยุทธศาสตร์การเกษตรสร้างมูลค่า
- แผนงานพื้นฐานด้านการสร้างความสามารถในการแข่งขัน
- แผนงานยุทธศาสตร์เสริมสร้างพลังทางสังคม
- แผนงานยุทธศาสตร์พัฒนาและส่งเสริมเศรษฐกิจฐานราก
- แผนงานยุทธศาสตร์การบริหารจัดการที่ดินและทรัพยากรดิน

โครงการชลประทานสมุทรสาคร เบิกจ่าย 67,793,561.55 บาท ร้อยละ 29.65 ประกอบด้วย

- แผนงานบุคลากรภาครัฐ
- แผนงานบูรณาการบริหารจัดการทรัพยากรน้ำ
- แผนงานยุทธศาสตร์เสริมสร้างประสิทธิภาพการบริหารจัดการทรัพยากรน้ำ
- แผนงานพื้นฐานด้านการสร้างการเติบโตบนคุณภาพชีวิตที่เป็นมิตรต่อสิ่งแวดล้อม

สำนักงานสหกรณ์จังหวัดสมุทรสาคร เบิกจ่าย 5,858,086.94 บาท ร้อยละ 76.47 ประกอบด้วย

- แผนงานบุคลากรภาครัฐ
- แผนงานยุทธศาสตร์การเกษตรสร้างมูลค่า
- แผนงานพื้นฐานด้านการสร้างความสามารถในการแข่งขัน
- แผนงานยุทธศาสตร์เสริมสร้างพลังทางสังคม
- แผนงานยุทธศาสตร์พัฒนาและส่งเสริมเศรษฐกิจฐานราก
- แผนงานยุทธศาสตร์การบริหารจัดการที่ดินและทรัพยากรดิน

สถานีพัฒนาที่ดินสมุทรสาคร เบิกจ่าย 3,568,881.19 บาท ร้อยละ 69.12 ประกอบด้วย

- แผนงานบุคลากรภาครัฐ
- แผนงานยุทธศาสตร์การเกษตรสร้างมูลค่า
- แผนงานบูรณาการเขตพัฒนาพิเศษภาคตะวันออก
- แผนงานพื้นฐานด้านการสร้างความสามารถในการแข่งขัน
- แผนงานยุทธศาสตร์เสริมสร้างพลังทางสังคม
- แผนงานยุทธศาสตร์พัฒนาและส่งเสริมเศรษฐกิจฐานราก
- แผนงานพื้นฐานด้านการสร้างความสามารถในการแข่งขัน
- แผนงานยุทธศาสตร์การบริหารจัดการที่ดินและทรัพยากรดิน
- แผนงานบูรณาการบริหารจัดการทรัพยากรน้ำ

แบบฟอร์มที่ 1 ข้อมูลพื้นฐานจังหวัด

- แผนงานยุทธศาสตร์จัดการมลพิษและสิ่งแวดล้อม

ศูนย์วิจัยและพัฒนาการเพาะเลี้ยงสัตว์น้ำชายฝั่งสมุทรสาคร เบิกจ่าย 11,928,990.23 บาท ร้อยละ 73.19
ประกอบด้วย

- แผนงานบุคลากรภาครัฐ
- แผนงานยุทธศาสตร์ป้องกันและแก้ไขปัญหาที่มีผลกระทบต่อความมั่นคง
- แผนงานยุทธศาสตร์การเกษตรสร้างมูลค่า
- แผนงานพื้นฐานด้านการสร้างความสามารถในการแข่งขัน
- แผนงานยุทธศาสตร์เสริมสร้างพลังทางสังคม
- แผนงานยุทธศาสตร์พัฒนาและส่งเสริมเศรษฐกิจฐานราก
- แผนงานยุทธศาสตร์การบริหารจัดการที่ดินและทรัพยากรดิน
- แผนงานบูรณาการบริหารจัดการทรัพยากรน้ำ

ศูนย์วิจัยและตรวจสอบคุณภาพสินค้าประมงสมุทรสาคร เบิกจ่าย 15,464,617.77 บาท ร้อยละ 76.61
ประกอบด้วย

- แผนงานบุคลากรภาครัฐ
- แผนงานยุทธศาสตร์ป้องกันและแก้ไขปัญหาที่มีผลกระทบต่อความมั่นคง
- แผนงานยุทธศาสตร์การเกษตรสร้างมูลค่า
- แผนงานพื้นฐานด้านการสร้างความสามารถในการแข่งขัน
- แผนงานยุทธศาสตร์เสริมสร้างพลังทางสังคม
- แผนงานยุทธศาสตร์พัฒนาและส่งเสริมเศรษฐกิจฐานราก
- แผนงานยุทธศาสตร์การบริหารจัดการที่ดินและทรัพยากรดิน
- แผนงานบูรณาการบริหารจัดการทรัพยากรน้ำ

ศูนย์ส่งเสริมและพัฒนาอาชีพการเกษตรจังหวัดสมุทรสาคร เบิกจ่าย 9,763,639.41 บาท ร้อยละ 78.83
ประกอบด้วย

- แผนงานบุคลากรภาครัฐ
- แผนงานยุทธศาสตร์การเกษตรสร้างมูลค่า
- แผนงานพื้นฐานด้านการสร้างความสามารถในการแข่งขัน
- แผนงานยุทธศาสตร์เสริมสร้างพลังทางสังคม
- แผนงานยุทธศาสตร์พัฒนาและส่งเสริมเศรษฐกิจฐานราก
- แผนงานยุทธศาสตร์การบริหารจัดการที่ดินและทรัพยากรดิน
- แผนงานยุทธศาสตร์จัดการมลพิษและสิ่งแวดล้อม
- แผนงานบูรณาการรัฐบาลดิจิทัล

ศูนย์บริหารจัดการด่านตรวจประมงเขต 5 (สมุทรสาคร) เบิกจ่าย 2,504,303.91 บาท ร้อยละ 88.17
ประกอบด้วย

- แผนงานบุคลากรภาครัฐ
- แผนงานยุทธศาสตร์ป้องกันและแก้ไขปัญหาที่มีผลกระทบต่อความมั่นคง
- แผนงานยุทธศาสตร์การเกษตรสร้างมูลค่า
- แผนงานพื้นฐานด้านการสร้างความสามารถในการแข่งขัน
- แผนงานยุทธศาสตร์เสริมสร้างพลังทางสังคม

แบบฟอร์มที่ 1 ข้อมูลพื้นฐานจังหวัด

- แผนงานยุทธศาสตร์พัฒนาและส่งเสริมเศรษฐกิจฐานราก
- แผนงานยุทธศาสตร์การบริหารจัดการที่ดินและทรัพยากรดิน
- แผนงานบูรณาการบริหารจัดการทรัพยากรน้ำ

โครงการส่งน้ำและบำรุงรักษาดำเนินสะดวก เบิกจ่าย 20,915,606.36 บาท ร้อยละ 48.86 ประกอบด้วย

- แผนงานบุคลากรภาครัฐ
- แผนงานบูรณาการบริหารจัดการทรัพยากรน้ำ
- แผนงานยุทธศาสตร์เสริมสร้างประสิทธิภาพการบริหารจัดการทรัพยากรน้ำ
- แผนงานพื้นฐานด้านการสร้างการเติบโตบนคุณภาพชีวิตที่เป็นมิตรต่อสิ่งแวดล้อม

โครงการส่งน้ำและบำรุงรักษาภาษีเจริญ เบิกจ่าย 29,051,920.07 บาท ร้อยละ 63.12 ประกอบด้วย

- แผนงานบุคลากรภาครัฐ
- แผนงานบูรณาการบริหารจัดการทรัพยากรน้ำ
- แผนงานยุทธศาสตร์เสริมสร้างประสิทธิภาพการบริหารจัดการทรัพยากรน้ำ
- แผนงานพื้นฐานด้านการสร้างการเติบโตบนคุณภาพชีวิตที่เป็นมิตรต่อสิ่งแวดล้อม

สำนักงานเกษตรและสหกรณ์จังหวัดสมุทรสาคร เบิกจ่าย 2,046,573.46 บาท ร้อยละ 70.29 ประกอบด้วย

- แผนงานบุคลากรภาครัฐ
- แผนงานยุทธศาสตร์การเกษตรสร้างมูลค่า
- แผนงานพื้นฐานด้านการสร้างความสามารถในการแข่งขัน
- แผนงานยุทธศาสตร์เสริมสร้างพลังทางสังคม
- แผนงานบูรณาการรัฐบาลดิจิทัล

ตารางการจัดสรรงบประมาณ และผลการเบิกจ่ายงบประมาณ ประจำปีงบประมาณ พ.ศ. 2569

หน่วยงาน	งบประมาณที่ได้รับ	ผลการเบิกจ่าย	คิดเป็นร้อยละ (%)
สำนักงานเกษตรและสหกรณ์จังหวัดสมุทรสาคร	2,911,801.50	2,046,573.46	70.29
สำนักงานเกษตรจังหวัดสมุทรสาคร	3,939,729.00	2,994,308.00	76.00
สำนักงานประมงจังหวัดสมุทรสาคร	6,883,599.66	4,767,776.53	69.26
สำนักงานปศุสัตว์จังหวัดสมุทรสาคร	4,293,022.00	2,981,692.84	69.45
สำนักงานสหกรณ์จังหวัดสมุทรสาคร	7,660,589.00	5,858,086.94	76.47
สำนักงานตรวจบัญชีสหกรณ์สมุทรสาคร	3,184,300.00	2,146,514.46	67.41
สถานีพัฒนาที่ดินสมุทรสาคร	5,163,314.00	3,568,881.19	69.12
โครงการชลประทานสมุทรสาคร	228,615,753.07	67,793,561.55	29.65
ศูนย์วิจัยและพัฒนาการเพาะเลี้ยงสัตว์น้ำชายฝั่งสมุทรสาคร	16,297,755.00	11,928,990.23	73.19
ศูนย์วิจัยและตรวจสอบคุณภาพสินค้าประมงสมุทรสาคร	20,726,307.00	15,464,617.77	74.61
ศูนย์ส่งเสริมและพัฒนาอาชีพการเกษตรจังหวัดสมุทรสาคร	11,116,141.00	9,763,639.41	87.83
ศูนย์บริหารจัดการด่านตรวจประมงเขต 5 (สมุทรสาคร)	2,840,365.66	2,504,303.91	88.17
โครงการส่งน้ำและบำรุงรักษาดำเนินสะดวก	42,806,457.32	20,915,606.36	48.86
โครงการส่งน้ำและบำรุงรักษาภาษีเจริญ	46,024,410.85	29,051,920.07	63.12

แบบฟอร์มที่ 1 ข้อมูลพื้นฐานจังหวัด

3.2 งบประมาณจังหวัด/กลุ่มจังหวัด (Area Base)

สำนักงานเกษตรจังหวัดสมุทรสาคร ได้รับจัดสรรงบประมาณ 3,166,000 บาท เบิกจ่าย 3,166,000 ร้อยละ 100

สำนักงานประมงจังหวัดสมุทรสาคร ได้รับจัดสรรงบประมาณ 376,500 บาท เบิกจ่าย 331,750 บาท ร้อยละ 88.11

3.3 งบประมาณแผนงานบูรณาการพัฒนาพื้นที่ระดับภาค ของกระทรวงเกษตรและสหกรณ์

ไม่มีงบประมาณ ด้านนี้

4. สถานการณ์การผลิตและราคาสินค้าเกษตรที่สำคัญ

(เช่น ฟาร์มมาตรฐานด้านปศุสัตว์ ผลการสุ่มตรวจนมโรงเรียน)

4.1 ฟาร์มมาตรฐานด้านปศุสัตว์ จำนวน 5 โรงเรือน

- ฟาร์มไก่ไข่ 1 โรงเรือน
- ฟาร์มไก่เนื้อ 1 โรงเรือน
- โรงฟัก 2 โรงเรือน
- จิ้งหรีด 1 โรงเรือน

4.2 ผลการสุ่มตรวจนมโรงเรียน ปศุสัตว์จังหวัดดำเนินการตรวจการจัดส่งนมโรงเรียนในช่วงเปิดภาคเรียน ทุกภาคเรียนเพื่อให้เด็กได้ดื่มนมครบทุกโรงเรียน และตรวจสอบการจัดส่งนมในช่วงปิดภาคเรียนเพื่อให้นักเรียนได้รับ นมกล่องครบตามจำนวนที่กำหนด พร้อมทั้งเก็บตัวอย่างน้ำนมดิบจากโรงงานผลิตผลิตภัณฑ์นมเพื่อทดสอบทาง ห้องปฏิบัติการตามเกณฑ์มาตรฐานกำหนด ในพื้นที่จังหวัดสมุทรสาคร ในส่วนการเก็บตัวอย่างนมโรงเรียนเป็นภารกิจ ของสาธารณสุขจังหวัด (สำนักงานปศุสัตว์จังหวัดสมุทรสาคร)

5. สถานการณ์และการช่วยเหลือภัยพิบัติด้านเกษตร

5.1) สินค้าเกษตรมะพร้าวน้ำหอม พื้นที่เพาะปลูก 71,730.93 ไร่ คาดการณ์ผลผลิตที่จะออกสู่ตลาด

เดือนตุลาคม 68	จำนวนผลผลิต	29,767.5 ตัน	ราคา	3,000 บาท/ตัน
เดือนพฤศจิกายน 68	จำนวนผลผลิต	29,931.8 ตัน	ราคา	5,000 บาท/ตัน
เดือนธันวาคม 68	จำนวนผลผลิต	26,479.5 ตัน	ราคา	9,000 บาท/ตัน
เดือนมกราคม 69	จำนวนผลผลิต	26,007.2 ตัน	ราคา	10,000 บาท/ตัน
เดือนกุมภาพันธ์ 69	จำนวนผลผลิต	19,040.9 ตัน	ราคา	25,000 บาท/ตัน
เดือนมีนาคม 69	จำนวนผลผลิต	21,364.6 ตัน	ราคา	15,000 บาท/ตัน
เดือนเมษายน 69	จำนวนผลผลิต	16,668.4 ตัน	ราคา	18,000 บาท/ตัน
เดือนพฤษภาคม 69	จำนวนผลผลิต	11,909.1 ตัน	ราคา	13,000 บาท/ตัน
เดือนมิถุนายน 69	จำนวนผลผลิต	17,261 ตัน	ราคา	10,000 บาท/ตัน
เดือนกรกฎาคม 69	จำนวนผลผลิต	22,829.8 ตัน	ราคา	8,000 บาท/ตัน
เดือนสิงหาคม 69	จำนวนผลผลิต	27,545.2 ตัน	ราคา	8,000 บาท/ตัน
เดือนกันยายน 69	จำนวนผลผลิต	29,337.9 ตัน	ราคา	5,000 บาท/ตัน

กรณีไม่เกิดความเสียหายจากภัยแล้ง/ภาวะฝนทิ้งช่วง คาดว่ามีปริมาณผลผลิตทั้งหมด ประมาณ 277,255.04 ตัน ผลผลิตเฉลี่ย 4,676 กก/ไร่ คาดว่าจะออกสู่ตลาดประมาณ 277,255.04 ตัน คิดเป็นร้อยละ 100 ของผลผลิตทั้งหมด

กรณีเกิดความเสียหายจากภัยแล้ง/ภาวะฝนทิ้งช่วง คาดว่ามีปริมาณผลผลิตทั้งหมด ประมาณ 146,487.74 ตัน ผลผลิตเฉลี่ย 2,604 กก/ไร่ คาดว่าจะออกสู่ตลาด 146,487.74 ตัน คิดเป็นร้อยละ 100 ของผลผลิตทั้งหมด

- ปัญหา/ความเสี่ยง/แนวโน้มความเสียหาย ไม่มี

แบบฟอร์มที่ 1 ข้อมูลพื้นฐานจังหวัด

5.2) สินค้าเกษตรเกลือทะเล พื้นที่ทำการเกษตรนาเกลือ 18,810 ไร่ คาดการณ์ผลผลิตที่จะออกสู่ตลาด

เดือนตุลาคม 68	จำนวนผลผลิต	-	ตัน	ราคา	1,200 บาท/ตัน
เดือนพฤศจิกายน 68	จำนวนผลผลิต	-	ตัน	ราคา	1,100 บาท/ตัน
เดือนธันวาคม 68	จำนวนผลผลิต	-	ตัน	ราคา	1,000 บาท/ตัน
เดือนมกราคม 69	จำนวนผลผลิต	22,572	ตัน	ราคา	1,500 บาท/ตัน
เดือนกุมภาพันธ์ 69	จำนวนผลผลิต	56,430	ตัน	ราคา	1,000 บาท/ตัน
เดือนมีนาคม 69	จำนวนผลผลิต	56,430	ตัน	ราคา	680 บาท/ตัน
เดือนเมษายน 69	จำนวนผลผลิต	67,716	ตัน	ราคา	625 บาท/ตัน
เดือนพฤษภาคม 69	จำนวนผลผลิต	22,572	ตัน	ราคา	810 บาท/ตัน
เดือนมิถุนายน 69	จำนวนผลผลิต	-	ตัน	ราคา	1,000 บาท/ตัน
เดือนกรกฎาคม 69	จำนวนผลผลิต	-	ตัน	ราคา	1,250 บาท/ตัน
เดือนสิงหาคม 69	จำนวนผลผลิต	-	ตัน	ราคา	1,000 บาท/ตัน
เดือนกันยายน 69	จำนวนผลผลิต	-	ตัน	ราคา	930 บาท/ตัน

กรณีไม่เกิดความเสียหายจากภัยแล้ง/ภาวะฝนทิ้งช่วง คาดว่ามีปริมาณผลผลิตทั้งหมด ประมาณ 225,720 ตัน ผลผลิตเฉลี่ย 12,000 กก/ไร่ คาดว่าจะออกสู่ตลาดประมาณ 225,720 ตัน คิดเป็นร้อยละ 100 ของผลผลิตทั้งหมด

กรณีเกิดความเสียหายจากภัยแล้ง/ภาวะฝนทิ้งช่วง คาดว่ามีปริมาณผลผลิตทั้งหมด ประมาณ - ตัน ผลผลิตเฉลี่ย - กก/ไร่ คาดว่าจะออกสู่ตลาด - ตัน คิดเป็นร้อยละ - ของผลผลิตทั้งหมด

- ปัญหา/ความเสี่ยง/แนวโน้มความเสียหาย ไม่มี

พื้นที่เสี่ยงภัยแล้ง (พื้นที่คาดการณ์ว่าจะเสี่ยงน้ำเค็มรุกพื้นที่เกษตร)

5.3 พื้นที่เสี่ยงภัยแล้ง (พื้นที่คาดการณ์ว่าจะเสี่ยงน้ำเค็มรุกพื้นที่เกษตร)

ลำดับ	ข้อมูล	จำนวนอำเภอ	จำนวนตำบล	จำนวนหมู่บ้าน	เกษตรกร (ครัวเรือน)	พื้นที่ (ไร่)
1.	พื้นที่การเกษตร (พืช)	3	13	40	451	2,398
2.	พื้นที่เพาะเลี้ยงประมง	2	5	-	13	82

หมายเหตุ ข้อมูล ณ วันที่ 15 ธันวาคม 2568

5.4 พื้นที่เสี่ยงอุทกภัย (พื้นที่การเกษตรที่คาดการณ์ว่าจะได้รับผลกระทบในช่วงฤดูฝน)

ลำดับ	ข้อมูล	พื้นที่เสี่ยง (ไร่)	จำนวนอำเภอ	จำนวนตำบล	จำนวนหมู่บ้าน
1.	พื้นที่การเกษตร (พืช)	12,195.64	3	26	80
2.	พื้นที่เพาะเลี้ยงประมง	620	2	7	25

หมายเหตุ ข้อมูล ณ วันที่ 20 มิถุนายน 68

แบบฟอร์มที่ 1 ข้อมูลพื้นฐานจังหวัด

5.5 ผลการเฝ้าระวังโรคและแมลงศัตรูสำคัญ

มะพร้าว

ลำดับ	แมลงที่พบ การระบาด	เกษตรกรได้รับ ผลกระทบ (ราย/ครัวเรือน)	พื้นที่ การระบาด (ไร่)	มูลค่า ความเสียหาย (บาท)	การดำเนินการแก้ไข
1.	แมลงดำหนามมะพร้าว	ไม่พบการระบาด	-	-	-
2.	หนอนหัวดำมะพร้าว	-	317	-	ให้คำแนะนำข้อปฏิบัติ ตามหลักวิชาการ และ สนับสนุนเชื้อราบีบเวอร์ เรียพร้อมใช้
3.	ด้วงแรดมะพร้าว	-	538	-	ให้คำแนะนำข้อปฏิบัติ ตามหลักวิชาการ โดยใช้เชื้อรา เมตาไรเซียมในการ ป้องกันกำจัด
4.	ไรศัตรูมะพร้าว	-	431.25	-	ให้คำแนะนำข้อปฏิบัติ ตามหลักวิชาการ
5.	ด้วงงวงมะพร้าว	-	9	-	ให้คำแนะนำข้อปฏิบัติ ตามหลักวิชาการ

ลำไย

ลำดับ	แมลงที่พบ การระบาด	เกษตรกรได้รับ ผลกระทบ (ราย/ครัวเรือน)	พื้นที่ การระบาด (ไร่)	มูลค่า ความเสียหาย (บาท)	การดำเนินการแก้ไข
1.	เพลี้ยแป้ง	-	1	-	ให้คำแนะนำข้อปฏิบัติ ตามหลักวิชาการ
2.	หนอนเจาะกิ่งและ ลำต้น	ไม่มีการระบาด	-	-	-
3.	หนอนเจาะขั้วผล	ไม่มีการระบาด	-	-	-
4.	แมลงค่อมทอง	ไม่มีการระบาด	-	-	-

แบบฟอร์มที่ 1 ข้อมูลพื้นฐานจังหวัด

ข้าว

ลำดับ	แมลง/โรคระบาด ที่พบการระบาด	เกษตรกรได้รับ ผลกระทบ (ราย/ครัวเรือน)	พื้นที่ การระบาด (ไร่)	มูลค่า ความเสียหาย (บาท)	การดำเนินการแก้ไข
1.	เพลี้ยกระโดดสีน้ำตาล	ไม่มีการระบาด	-	-	-
2.	โรคขอบใบแห้ง	ไม่มีการระบาด	-	-	-
3.	โรคไหม้/ไหม้คอรวง	ไม่มีการระบาด	-	-	-

หมายเหตุ สำนักงานเกษตรจังหวัดสมุทรสาคร ข้อมูลตามระบบรายงาน ณ วันที่ 11 พฤษภาคม 2569

6. ปัญหา/ข้อเรียกร้องที่เกิดขึ้นในจังหวัด/แนวทางแก้ไข (ใคร ได้รับผลกระทบ/เดือดร้อนอย่างไร เมื่อใด มีข้อเสนอให้รัฐแก้ไขปัญหาอย่างไร ได้ปฏิบัติการไปแล้วอย่างไร ผลเป็นอย่างไร มีข้อเสนอการแก้ไขปัญหาให้หมดสิ้นไปอย่างไร)

6.1 การให้ความช่วยเหลือผู้ประสบภัยพิบัติกรณีฉุกเฉิน กรณีการแพร่ระบาดของปลาหมอหางดำ

7. ปัญหาอุปสรรค/ความเสี่ยง/ความท้าทาย ต่อการปฏิบัติราชการด้านการเกษตรของจังหวัดและข้อเสนอวิธีการลดความเสี่ยง (ระบบการบริหารงานภายในจังหวัด/การบริหารงบประมาณของหน่วยงานในสังกัดกระทรวงเกษตรและสหกรณ์/บุคลากร/ข้อจำกัดด้านสภาพพื้นที่และสังคมวัฒนธรรม)

- ไม่มี

ข้อมูล ณ วันที่ 30 พฤษภาคม 2569

การบริหารจัดการและแก้ไขปัญหามะพร้าวน้ำหอม

จังหวัดสมุทรสาคร ปี 2569

ยกระดับคุณภาพ เพิ่มมูลค่า พัฒนาอย่างยั่งยืน



เกษตรกร
6,957
ครัวเรือน



พื้นที่ปลูกทั้งหมด
71,730.93
ไร่
(พื้นที่เก็บเกี่ยว
54,414 ไร่)



ผลผลิตรวม
411,373.13
ตัน/ปี
(เฉลี่ย 5,400
ลูก/ไร่)



มูลค่าทางเศรษฐกิจ
2,468.23
ล้านบาท/ปี



ต้นทุนการผลิต
17,250
บาท/ไร่

1 การตลาด

สร้างตลาด นำการผลิต



เฟ้าระวังราคา

ลงพื้นที่สำรวจสถานประกอบการ
รับซื้อ (ส่ง) 66 แห่ง
เพื่อป้องกันการค้าตราเกษตรกร



รวมกลุ่มเกษตรกร

- ระบบแปลงใหญ่ 7 แปลง
พื้นที่ 2,866.75 ไร่
สมาชิก 232 ราย
สร้างอำนาจต่อรอง ลดต้นทุน
- วิสาหกิจชุมชน พัฒนาแผนธุรกิจ
(BMC) และยกระดับการแปรรูป



ช่องทางจำหน่าย

จัดงานมหกรรมมะพร้าว
เชื่อมโยงตลาด Modern Trade/
ปิ่นน้ำมัน และตลาดในกรุงเทพฯ



2 คุณภาพ

มาตรฐานสากล เพิ่มมูลค่า



มาตรฐานส่งออก

ผลัดถิ่นเกษตรกรเข้าสู่ระบบ
GAP, Monkey Free Plus
และการรับรองสิ่งบ่งชี้ทาง
ภูมิศาสตร์ (GI)
"มะพร้าวน้ำหอมบ้านแพ้ว"



ยกระดับคุณภาพผลผลิต
ตั้งเป้าเพิ่มสัดส่วนมะพร้าวเกรด
คุณภาพ (เนื้อ 1 ชั้นครึ่ง)

30:70 → **50:50**
(ปัจจุบัน) (เป้าหมาย)

ใน 50 แปลงต้นแบบ



ควบคุมอายุเก็บเกี่ยว

เก็บเกี่ยวเมื่ออายุ 19-21 วัน
หลังดอกบาน เพื่อให้ได้เนื้อ
คุณภาพตามที่ตลาดต้องการ

3 เทคโนโลยีและ การจัดการเชิงระบบ

เพิ่มประสิทธิภาพ ลดต้นทุน



เทคโนโลยีดิจิทัล

ใช้แอปพลิเคชัน Geoplots
วาดผังแปลงดิจิทัล และ
Farmbook เพื่อความแม่นยำ
ในการวางแผนและรับ
ความช่วยเหลือจากรัฐ



การจัดการพื้นที่ (Zoning)

ส่งเสริมการปลูกในพื้นที่ดินเหนียว
ชุดดินก้ำแพงแสน/ท่าจีน
ซึ่งมีธาตุอาหารเหมาะสมที่สุด



แก้ไขปัญหาล้างแฉล้ม

น้ำเค็มรุกกล้า: ใช้ระบบสปริงเกอร์ฝอย
"โยยน้ำ" ลดอุณหภูมิภายใน และใช้
"ยิปซัมเกษตร" ปรับปรุงดินเค็ม



ลดต้นทุนการผลิต

ส่งเสริม "ปุ๋ยสั่งตัด"
ตามค่าวิเคราะห์ดิน
ช่วยลดต้นทุนปุ๋ยเคมีได้ 20-30%



แผนที่จังหวัดสมุทรสาคร

พื้นที่แปลงใหญ่และแหล่งปลูก GI



แปลงใหญ่มะพร้าวน้ำหอม
(7 แปลง)
พื้นที่รวม 2,866.75 ไร่
สมาชิก 232 ราย



แหล่งปลูก GI
"มะพร้าวน้ำหอมบ้านแพ้ว"
ครอบคลุมพื้นที่ อ.บ้านแพ้ว
แหล่งผลิตหลักที่สำคัญ



4 ความยั่งยืน

การคุ้มครองและวิจัย



พืชสวน

มะพร้าวเป็นพืชสวน
ห้ามส่งออก
ส่วนขยายพันธุ์
เพื่อรักษาพันธุ์ดีของไทย



ฐานข้อมูลพันธุ์

จัดทำระบบตรวจรับรองสายพันธุ์แท้
ผ่านเว็บไซต์ เพื่อป้องกัน
การสวมสิทธิ์พันธุ์พืช



"มะพร้าวน้ำหอมสมุทรสาคร หอม หวาน มาตรฐานสากล สร้างรายได้มั่นคง สู่ความยั่งยืน"

ข้อมูลการขับเคลื่อน เกลือทะเล จังหวัดสมุทรสาคร



พื้นที่การผลิตเกลือทะเล
18,810 ไร่

ขับเคลื่อนเกลือทะเลสมุทรสาคร ด้วยนโยบาย การตลาด และยุทธศาสตร์
มุ่งสู่ความมั่นคง ยั่งยืน และสร้างมูลค่าเพิ่มอย่างเป็นรูปธรรม

1 สถานการณ์และแผนการบริหารจัดการ เกลือทะเล ปี 2568/69



คาดการณ์ผลผลิต

ปริมาณเกลือทะเลในพื้นที่จังหวัดสมุทรสาคร
ฤดูกาลผลิตปี 2568/69 มีจำนวน

212,778.73 ตัน



การรับมือเกลือล้นตลาด (Over Supply)

จัดเตรียมบัญชีผู้ค้าและผู้ประกอบการสำรอง
เพื่อรองรับผลผลิตรวม

16,800 ตัน

โดยมีผู้ประกอบการและสหกรณ์หลัก 5 แห่งพร้อมรับซื้อ



ต้นทุนการผลิต

ผลการศึกษาค้นทุนการผลิตเกลือทะเลอยู่ที่

0.97 บาท/กิโลกรัม

ซึ่งที่ประชุมและผู้แทนเกษตรกรให้ความเห็นชอบ
ว่าเป็นราคาที่เหมาะสมและน่าเชื่อถือ

2 บทบาทและการดำเนินงานของ สำนักงานเกษตรและสหกรณ์จังหวัดสมุทรสาคร



การขับเคลื่อนด้านการตลาดและผลิตภัณฑ์มูลค่าสูง



การตลาดและประชาสัมพันธ์

- นำผลิตภัณฑ์แปรรูปจากเกลือทะเล (เช่น ดอกเกลือ, สมุดดอกเกลือ, สคริป) ไปจำหน่าย ณ กระทรวงเกษตรและสหกรณ์ เมื่อวันที่ 10 กุมภาพันธ์ 2569 ซึ่งได้รับความสนใจอย่างมาก
- ประสานกรมส่งเสริมสหกรณ์ในการนำผลิตภัณฑ์แปรรูปจากเกลือทะเล ไปจำหน่าย ในโครงการส่งเสริมและพัฒนาสินค้าเกษตรอัตลักษณ์พื้นถิ่น ในระหว่างวันที่ 12 - 16 กรกฎาคม 2569 ณ ลานคนเมือง ศาลาว่าการกรุงเทพมหานคร



การติดตามนโยบาย

เข้าร่วมประชุมติดตามความก้าวหน้าการพัฒนาระบบการผลิตและการตลาดเกลือทะเลไทยในระดับพื้นที่ ร่วมกับรองปลัดกระทรวงเกษตรและสหกรณ์ เพื่อรายงานสถานการณ์ในพื้นที่อย่างต่อเนื่อง



การขับเคลื่อนยุทธศาสตร์

เป็นหน่วยงานร่วมรับผิดชอบในโครงการสำคัญ ภายใต้แผน One-Page Strategy เช่น โครงการแก้ไขกลไกราคา และโครงการสนับสนุนการบริหารจัดการเกลือทะเล



เชื่อมโยงการตลาดสู่ส่วนกลาง นำสินค้าเกลือทะเลสู่หน่วยงานรัฐ และงานมหกรรมสำคัญ สร้างการรับรู้และเพิ่มมูลค่าให้เกลือทะเลสมุทรสาคร

3 แผนยุทธศาสตร์การพัฒนาเกลือทะเลระดับจังหวัด (One-Page Strategy)

ที่ประชุมมีมติเห็นชอบร่างแผนงานรวม 7 โครงการ วงเงินงบประมาณรวม 31,360,000 บาท แบ่งเป็น 3 ระยะ:

ระยะเร่งด่วน (1-3 ปี)



แก้ไขกลไกราคา



เจรจาจับคู่ธุรกิจ
เชื่อมโยงตลาดทั้งในและต่างประเทศ



สนับสนุนเงินทุน/อุปกรณ์ให้สหกรณ์
(เช่น โครงการสนับสนุนการบริหารจัดการเกลือทะเล)

งบประมาณ 16,000,000 บาท

ระยะต่อเนื่อง (4-6 ปี)



ลดต้นทุนการผลิตด้วยพลังงานสะอาด
และเทคโนโลยีที่เหมาะสม



เพิ่มมูลค่าผลิตภัณฑ์
พัฒนาผลิตภัณฑ์แปรรูปและบรรจุภัณฑ์



ส่งเสริมการท่องเที่ยวเชิงเกษตร
เชื่อมโยงวิถีเกลือกับชุมชนและแหล่งท่องเที่ยว

ระยะยาว (7-10 ปี)



จัดการสภาพแวดล้อม
ระบบนิเวศ และคุณภาพน้ำ



ฟื้นฟูพื้นที่นาเกลือ
ให้เกิดความยั่งยืนต่อเนื่อง

งบประมาณรวม
31,360,000
บาท



สรุปแผนปฏิบัติการ และผลการกำจัด ปลาหมอคางดำ

จ.สมุทรสาคร (2567 - 2569)

ขับเคลื่อน 7 มาตรการหลัก สู้ชัยชนะอย่างยั่งยืน

1 กลยุทธ์ 7 มาตรการหลักเพื่อชัยชนะ

- มาตรการที่ 1**
ควบคุมและกำจัดในแหล่งน้ำ ทุกแห่งที่พบการแพร่ระบาด
- มาตรการที่ 2**
ปล่อยปลาผู้ล่าอย่างต่อเนื่อง เพื่อกำจัดในแหล่งน้ำธรรมชาติ
- มาตรการที่ 3**
นำปลาที่จับได้ออกจากระบบนิเวศ ไปใช้ประโยชน์ (ทำน้ำปลา, น้ำหมัก)
- มาตรการที่ 4**
สำรวจและเฝ้าระวังการแพร่กระจาย ในพื้นที่เขตกันชน
- มาตรการที่ 5**
สร้างความรู้ ความตระหนัก และ การมีส่วนร่วมของชุมชน
- มาตรการที่ 6**
พัฒนางานวิจัยและนวัตกรรม (เช่น การผลิตปลาเป็นหมัน)
- มาตรการที่ 7**
ฟื้นฟูระบบนิเวศด้วยการปล่อย พันธุ์สัตว์น้ำพื้นเมือง

3 ปฏิบัติการปลาผู้ล่า (The Predators)

ปล่อยปลาผู้ล่ารวมทั้งสิ้น **350,000** ตัว

ปี 2567	ปี 2568	ปี 2569
131,000 ตัว	181,000 ตัว	38,000 ตัว

พันธุ์ปลาที่ใช้: ปลากระพงขาว และปลาอังก



5 การช่วยเหลือเกษตรกร (Support & Care)

สนับสนุนปัจจัยการผลิต

- มอบกากชา (กำจัดปลาในบ่อ)
 - เครื่องมือประมง (แห, ข่าย, อวน)
 - ลูกปลากระพงขาว
- ให้เกษตรกร **100** ราย

โครงการ 10 หับ 1

เกษตรกรที่รับปลากะพงไปเลี้ยง จะมอบกลับ 10% เพื่อให้นำไป ปล่อยในแหล่งน้ำธรรมชาติ



7 การฟื้นฟูธรรมชาติ (Restoration)

ปล่อยพันธุ์สัตว์น้ำคืนถิ่น ระหว่างปี 2567 - 2569 มีการปล่อยพันธุ์สัตว์น้ำ (กุงกุลาดำ, ปูม้า, ปลาน้ำจืด)

รวม **17,700,000** ตัว เพื่อรักษาสมดุลระบบนิเวศ

2 สถิติผลการกำจัด (Weight of Victory)

ยอดรวมการกำจัดทั้งสิ้น

3,417,628

กิโลกรัม



ปี 2567
1,775,164
กิโลกรัม

ปี 2568
1,226,763
กิโลกรัม

ปี 2569
561,498
กิโลกรัม
(ข้อมูลถึง มิ.ย. 69)

กิจกรรม “ลงแขกลงคลอง”

จัดรวม **24** ครั้ง ได้ปลารวม **10,858** กิโลกรัม



4 นวัตกรรมและการเปลี่ยน “วิกฤต” เป็น “มูลค่า”



น้ำปลาแท้ “หีบเหย”

ผลิตจากปลาหมอคางดำ 5 ตัน หมักนานกว่า 1 ปี โดยเรือนจำจังหวัดสมุทรสาครร่วมกับเอกชน



น้ำหมักชีวภาพ

นำปลาไปผลิตน้ำหมักชีวภาพ รวมแล้วกว่า 1,496,880 กิโลกรัม เพื่อใช้ในการเกษตร



วิจัยปลา 4n

พัฒนาชุดโครโมโซมเพื่อทำให้ ปลาหมอคางดำเป็นหมัน เพื่อตัดวงจรการขยายพันธุ์

6 แคมเปญสื่อสารชุมชน: “เจอ แจง จับ จบ”



เจอ

พบปลาใน แหล่งน้ำ



แจง

รายงานเบาะแสทันที ผ่าน QR Code



จับ

กำจัดด้วยเครื่องมือ ที่เหมาะสม



จบ

นำไปใช้ประโยชน์ (บริโภค, แปรรูป, ทำปุ๋ย)



หมายเหตุ: จากข้อมูลล่าสุด (26 พ.ค. 2569) คณะกรรมการฯ มีมติ “ไม่ประกาศ” เขตการให้ความช่วยเหลือผู้ประสบภัยพิบัติกรณีฉุกเฉิน สำหรับกรณีปลาหมอคางดำในจังหวัดสมุทรสาคร

“ร่วมมือ ร่วมใจ ขจัดปลาหมอคางดำ เพื่อสมุทรสาครที่น่าอยู่ อย่างยั่งยืน”