

แผน

ป้องกันและบรรเทา สาธารณภัย ด้านการเกษตร

📍 **จังหวัดสมุทรสาคร**

ในช่วงฤดูฝน ปี 2569

(พฤษภาคม - ตุลาคม 2569)



จัดทำโดย
ศูนย์ติดตามและแก้ไขปัญหาภัยพิบัติด้านการเกษตร
จังหวัดสมุทรสาคร

ข้อมูลด้านกายภาพของจังหวัดสมุทรสาคร

ลักษณะทางภูมิศาสตร์

๑) **ที่ตั้ง/อาณาเขต** จังหวัดสมุทรสาครเป็นจังหวัดชายทะเลตั้งอยู่ริมฝั่งแม่น้ำท่าจีนในเขตพื้นที่ภาคกลางตอนล่างของประเทศไทย ระหว่างเส้นรุ้งที่ ๑๓๐ องศาเหนือ และเส้นแวงที่ ๑๐๐ องศาตะวันออก เป็นจังหวัดปริมณฑล ห่างจากกรุงเทพมหานครตามทางหลวงแผ่นดินหมายเลข ๓๕ (ถนนพระราม ๒) ประมาณ ๓๐ กิโลเมตร

ทิศเหนือ ติดต่อกับจังหวัดนครปฐม

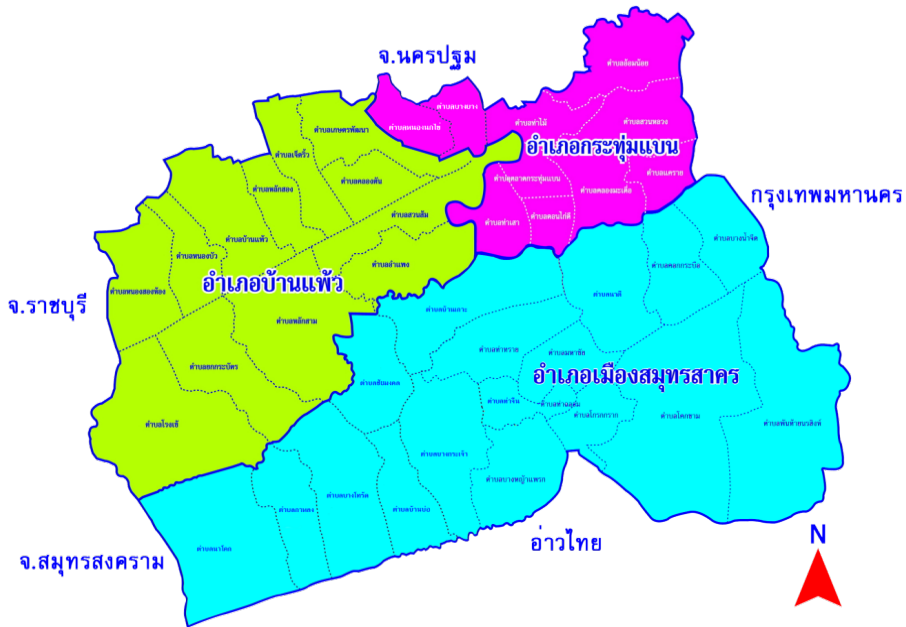
ทิศใต้ ติดต่อกับทะเลอ่าวไทย

ทิศตะวันออก ติดต่อกับกรุงเทพมหานคร

ทิศตะวันตก ติดต่อกับจังหวัดสมุทรสงครามและจังหวัดราชบุรี

๒) แผนที่

ภาพที่ ๑ แผนที่ จังหวัดสมุทรสาคร



๓) **พื้นที่จังหวัดสมุทรสาคร** มีพื้นที่ทั้งสิ้น ๘๗๒.๓๔๗ ตารางกิโลเมตร หรือประมาณ ๕๔๕,๒๑๖ ไร่ ตารางที่ ๑ พื้นที่จังหวัดสมุทรสาคร

อำเภอ	ขนาด (ตร.กม.)	ร้อยละ	ห่างจาก ศาลากลาง จังหวัด (กม.)
๑.เมืองสมุทรสาคร	๔๙๒.๐๔๐	๕๖	๐.๘๐
๒.กระทุ่มแบน	๑๓๕.๒๗๖	๑๖	๑๕.๐๐
๓.บ้านแพ้ว	๒๔๕.๐๓๑	๒๘	๒๗.๐๐
รวมจังหวัด	๘๗๒.๓๔๗	๑๐๐	-

ที่มา: ที่ทำการปกครองจังหวัด ข้อมูล ณ วันที่ ๓๑ ธ.ค. ๒๕๖๗

ลักษณะภูมิประเทศ

เป็นที่ราบลุ่มชายฝั่งทะเล สูงจากระดับน้ำทะเลประมาณ ๑.๐๐ - ๒.๐๐ เมตร พื้นที่ด้านทิศตะวันตก เป็นที่ลุ่มในเขตน้ำจืด เขตจังหวัดถูกแบ่งเป็น ๒ ส่วน ด้วยแม่น้ำท่าจีน ซึ่งไหลผ่านตอนกลางของจังหวัด ไหลคดเคี้ยว ตามแนวเหนือใต้ลงสู่อ่าวไทยที่อำเภอเมืองสมุทรสาคร ระยะทางยาว ๗๐ กิโลเมตร พื้นที่ตอนบนของจังหวัด ในเขต อำเภอบ้านแพ้ว และอำเภอกระทุ่มแบน ดินมีความอุดมสมบูรณ์ และมีโครงข่ายแม่น้ำลำคลองเชื่อมโยงถึงกันกระจาย ทั่วพื้นที่กว่า ๑๗๐ สาย ทั้งที่เป็นคลองธรรมชาติและคลองที่ขุดขึ้น เพื่อนำน้ำจืดมาใช้ในพื้นที่เพาะปลูกและการชลประทาน ช่วยในการระบายน้ำและใช้ในการคมนาคมขนส่ง สภาพพื้นที่จึงเหมาะที่จะทำการเพาะปลูกพืช และบางส่วนเป็นย่านธุรกิจอุตสาหกรรมและที่อยู่อาศัย พื้นที่ตอนล่างของจังหวัดในเขตอำเภอเมืองสมุทรสาครอยู่ติด ชายฝั่งทะเลยาว ๔๑.๘ กิโลเมตร เหมาะแก่การทำนาเกลือ การทำประมง และการเพาะเลี้ยงสัตว์น้ำชายฝั่ง

ที่มา: สถาบันพัฒนาที่ดินสมุทรสาคร ข้อมูล ณ วันที่ ๓๑ ธันวาคม ๒๕๖๗

๑.๑.๓ ทรัพยากรดิน

กรมพัฒนาที่ดิน โดยกองสำรวจดินและวิจัยทรัพยากรดิน ได้ดำเนินการสำรวจจำแนกดิน ศึกษาลักษณะและสมบัติของดินในจังหวัดสมุทรสาคร และจัดทำแผนที่ชุดดินมาตราส่วน ๑ : ๒๕,๐๐๐ ซึ่งได้จำแนก ชุดดินในจังหวัดสมุทรสาครเป็น ๖ ชุดดิน ดังนี้

๑) ชุดดินบางกอก (Bk) มีเนื้อที่ประมาณ ๑๗๑,๗๗๒ ไร่ หรือร้อยละ ๓๑.๕๑ ของพื้นที่จังหวัด พบบริเวณที่ราบน้ำทะเลเคยขึ้นถึง ดินมีความอุดมสมบูรณ์ปานกลาง เป็นดินที่เหมาะสมในการปลูกข้าว และควรใส่ปุ๋ย อินทรีย์และปุ๋ยเคมี เพื่อปรับปรุงสมบัติทางกายภาพของดินให้ดีขึ้น และเพิ่มแร่ธาตุอาหารให้แก่พืชอีกด้วย

๒) ชุดดินบางเลน (Bl) มีเนื้อที่ประมาณ ๒๖๔ ไร่ หรือร้อยละ ๐.๐๕ ของพื้นที่จังหวัด พบบริเวณ ที่ราบน้ำทะเลเคยขึ้นถึง ดินมีความอุดมสมบูรณ์ปานกลางถึงสูง เป็นดินที่เหมาะสมในการปลูกข้าว และควรใส่ปุ๋ย อินทรีย์และปุ๋ยเคมี เพื่อปรับปรุงสมบัติทางกายภาพของดินให้ดีขึ้น และอาจมีน้ำท่วมขังในฤดูฝน

๓) ชุดดินดำนินสะดวก (Dn) มีเนื้อที่ประมาณ ๗๑,๔๔๑ ไร่ หรือร้อยละ ๑๓.๑๐ ของพื้นที่จังหวัด พบบริเวณที่ราบน้ำทะเลเคยขึ้นถึง ดินมีความอุดมสมบูรณ์ปานกลาง เป็นดินที่มีการยกร่อง เพื่อใช้พื้นที่สำหรับปลูก พืชผักหรือไม้ผล ทำให้ลักษณะและสมบัติดินในแต่ละพื้นที่ไม่สม่ำเสมอ ขึ้นอยู่กับลักษณะและสมบัติดินเดิมก่อน มีการยกร่อง ควรมีระบบป้องกันน้ำท่วมและควบคุมระดับน้ำในร่องระหว่างแปลงปลูก

๔) ชุดดินสมุทรสงคราม (Sso) มีเนื้อที่ประมาณ ๓๒,๒๔๘ ไร่ ไร่ หรือร้อยละ ๕.๙๒ ของพื้นที่จังหวัด พบบริเวณที่ราบน้ำทะเลท่วมถึง ดินมีความอุดมสมบูรณ์สูง เป็นดินเค็มที่ได้รับผลกระทบจากน้ำทะเล และควรทำการ ปรับสภาพดินก่อนปลูกพืช มีระบบป้องกันน้ำท่วมและควบคุมระดับน้ำในร่องระหว่างแปลงปลูกพืช

๕) ชุดดินธนบุรี (Tb) มีเนื้อที่ประมาณ ๓๐,๖๖๐ ไร่ หรือร้อยละ ๕.๖๒ ของพื้นที่จังหวัด พบบริเวณ ที่ราบน้ำทะเลเคยท่วมถึง ดินมีความอุดมสมบูรณ์ปานกลาง เป็นดินที่มีการยกร่อง เพื่อใช้พื้นที่สำหรับปลูกพืชผักหรือ ไม้ผล ควรทำการปรับสภาพดินก่อนปลูกพืช มีระบบป้องกันน้ำท่วมและควบคุมระดับน้ำในร่องระหว่างแปลงปลูกพืช

๖) ชุดดินท่าจีน (Tc) มีเนื้อที่ประมาณ ๖๙,๖๔๙ ไร่ หรือร้อยละ ๑๒.๗๗ ของพื้นที่จังหวัด พบบริเวณ ที่ราบน้ำทะเลขึ้นถึง ดินมีความอุดมสมบูรณ์สูง เป็นดินเค็มจัด ระดับน้ำใต้ดินชั้นสูงเกือบถึงผิวหน้าดินตลอดปี ควรปล่อยไว้เป็นป่าธรรมชาติ (ป่าชายเลน) เพื่อเป็นที่อยู่อาศัยและแพร่ขยายพันธุ์ของสัตว์ทะเลต่าง ๆ

ที่มา: สถาบันพัฒนาที่ดินสมุทรสาคร ข้อมูล ณ วันที่ ๓๑ ธ.ค. ๒๕๖๗

ข้อมูลทั่วไปด้านน้ำของจังหวัดสมุทรสาคร

แหล่งน้ำธรรมชาติของจังหวัดสมุทรสาคร

จังหวัดสมุทรสาคร มีแหล่งน้ำทั้งจากแม่น้ำลำคลองตามธรรมชาติ คลองขุด และแหล่งน้ำจากน้ำฝน พื้นที่ของจังหวัดได้รับน้ำส่วนใหญ่จากแม่น้ำท่าจีน และแม่น้ำเจ้าพระยา มีโครงการเก็บน้ำจากแหล่งน้ำในคลองชลประทาน ๑๖๑ สาย

- **แม่น้ำท่าจีน** เป็นแม่น้ำสำคัญสายหลักของจังหวัด ไหลผ่านตอนกลางของพื้นที่จังหวัดเป็นระยะทางประมาณ ๔๘ กิโลเมตร โดยแยกจากแม่น้ำเจ้าพระยาที่บ้านปากคลองมะขามเฒ่า อำเภอวัดสิงห์ จังหวัดชัยนาท เรียกแม่น้ำมะขามเฒ่า แล้วไหลตามแนวเหนือใต้ขนานกับแม่น้ำเจ้าพระยา ผ่านจังหวัดสุพรรณบุรี เรียกแม่น้ำสุพรรณบุรี ผ่านจังหวัดนครปฐม เรียกแม่น้ำนครชัยศรี แล้วไหลผ่านเข้าเขตจังหวัดสมุทรสาคร ในเขตอำเภอกระทุ่มแบน เรียกแม่น้ำท่าจีน ไหลลงสู่อ่าวไทยในเขตตำบลท่าฉลอม อำเภอเมืองฯ ในสมัยก่อนมีเรือสำเภาจีนมาทำการค้าขาย และจอดทอดสมอเพื่อขนถ่ายสินค้าที่ปากแม่น้ำสายนี้เป็นประจำอยู่จำนวนมาก จึงเป็นเหตุ ให้เรียกชื่อแม่น้ำ และหมู่บ้านของชุมชนนี้ว่า ท่าจีน

- **คลองมหาชัย** เป็นคลองที่ขุดในสมัยอยุธยา ในรัชสมัยสมเด็จพระสรรเพชญ์ที่ ๘ (พระเจ้าเสือ) เพื่อตัดความคดเคี้ยวของคลองโคกขาม แต่เดิมเริ่มต้นจากคลองด่าน วัดหัวหมู เขตเมืองธนบุรีจนถึงคลองโคกขาม เรียกว่า คลองพระพุทธเจ้าหลวง แต่การขุดยังไม่ทันแล้วเสร็จ ต่อมาสมเด็จพระสรรเพชญ์ที่ ๙ เสด็จมาที่ปากน้ำเมืองสาครบุรี เมื่อเสด็จถึงคลองมหาชัยเห็นคลองยังไม่แล้วเสร็จค้างอยู่ จึงได้โปรดเกล้าให้พระราชสงครามเป็นนายกองให้เกณฑ์คนจากหัวเมืองปักษ์ใต้ขุดคลองมหาชัย ให้ฝรั่งส่องกล้องดูให้ตรงปากคลอง แล้วปักกรุยลงเป็นสำคัญยาว ๓๔๐ เส้น ให้ขุดคลองลึก ๖ ศอก กว้าง ๗ วา ใช้เวลาขุดอยู่สองเดือนจึงแล้วเสร็จเรียกว่า คลองมหาชัย

- **คลองพิทยาลงกรณ์** ยาวประมาณ ๒๗ กิโลเมตร เป็นคลองขุดเพื่อการชลประทาน และทำนาเกลือทางริมฝั่งทะเลของเขตอำเภอเมืองฯ โดยแยกจากแม่น้ำท่าจีน ที่วัดศรีสุทธาราม (วัดกำแพง) ตำบลหญ้าแพรก อำเภอเมืองฯ ไปเชื่อมคลองสรรพสามิต ไปเชื่อมต่อแม่น้ำเจ้าพระยา ที่อำเภอเมืองสมุทรปราการ

- **คลองภาษีเจริญ** รวมความยาว ๒๘ กิโลเมตร เริ่มต้นที่บริเวณปากคลองบางกอกใหญ่ และคลองบางขุนศรี มาบรรจบกัน ไปเชื่อมแม่น้ำท่าจีนที่ตำบลดอนไก่ดี จังหวัดสมุทรสาคร คลองสายนี้เป็นเส้นทางสัญจรทางน้ำที่สำคัญตลอดริมสองฝั่งคลอง จะมีชุมชนเกษตรกระจายกันอยู่มีคลองซอยเล็ก ๆ ทั้งสองข้าง เพื่อเชื่อมพื้นที่ของอำเภอกระทุ่มแบนตอนเหนือ การขุดคลองสายนี้ดำเนินการเมื่อปี พ.ศ.๑๔๑๐ พระบาทสมเด็จพระจอมเกล้าเจ้าอยู่หัวได้โปรดเกล้าฯ ให้พระภาษีสมบัติบริบูรณ์ (ยิ้ม) เป็นแม่กองขุดคลองสายนี้ โดยขุดตั้งแต่คลองบางกอกใหญ่ริมวัดปากน้ำไปออกแม่น้ำท่าจีน ที่ตำบลดอนไก่ดี ขุดเสร็จเมื่อปี พ.ศ.๒๔๑๕ เป็นคลองยาว ๖๒๐ เส้น กว้าง ๗ วา ลึก ๕ ศอก

- **คลองสุนัขหอน** เป็นคลองที่ขุดเชื่อมระหว่างแม่น้ำท่าจีนกับแม่น้ำแม่กลองยาวประมาณ ๔๒ กิโลเมตร ในเขตสมุทรสงครามยาว ๑๓ กิโลเมตร ในเขตสมุทรสาครยาว ๒๙ กิโลเมตร เริ่มจากอำเภอเมืองฯ ที่บ้านท่าจีน ไปเชื่อมกับคลองท่าแร่ที่บ้านบางน้ำวน จนมาถึงบ้านสุนัขหอน แล้วออกสู่แม่น้ำแม่กลองที่อำเภอเมืองสมุทรสงคราม คลองนี้มีน้ำเค็มเข้ามามากจนมีป่าจาก และชายป่าเลนขึ้นอยู่หนาแน่นตลอดสองฝั่งคลอง

- **คลองดำเนินสะดวก** ขุดเชื่อมระหว่างแม่น้ำแม่กลองกับแม่น้ำท่าจีน ยาวประมาณ ๓๒ กิโลเมตร เริ่มจากประตูน้ำบางยาง อำเภอเมืองฯ ผ่านอำเภอดำเนินสะดวก จังหวัดราชบุรี ไปเชื่อมกับแม่น้ำแม่กลองที่อำเภอบางคนที จังหวัดสมุทรสงคราม เป็นคลองที่ขุดเพื่อการชลประทานและการสัญจรทางน้ำ สองข้างคลองซอยย่อย ๆ เชื่อมต่อเป็นจำนวนมาก

ที่มา : โครงการชลประทานสมุทรสาคร ณ วันที่ ๑ ม.ค. ๒๕๖๘

แหล่งน้ำใต้ดิน

ในพื้นที่จังหวัดสมุทรสาคร สภาพของทรัพยากรน้ำใต้ดินมี ๒ ลักษณะ ดังนี้

๑. สภาพแหล่งน้ำใต้ดินที่ให้ปริมาณน้ำมาก (ประมาณ ๕๐ - ๑๐๐ ลบ.ม./ชม.) โดยทั่วไป น้ำมีคุณภาพดี แต่บางพื้นที่น้ำกร่อยและมีตะกอนของสนิมเหล็กเจือปน ครอบคลุมพื้นที่อำเภอบ้านแพ้ว อำเภอกะทู้มแบน และอำเภอเมืองสมุทรสาครบางส่วน

๒. สภาพแหล่งน้ำใต้ดินที่ให้ปริมาณน้ำน้อย (ประมาณ ๑-๓๐ ลบ.ม./ชม.) โดยทั่วไปน้ำมีคุณภาพดี แต่บางพื้นที่มีคุณภาพปานกลาง น้ำกร่อยและมีตะกอนของสนิมเหล็กเจือปน ครอบคลุมพื้นที่อำเภอเมืองสมุทรสาคร

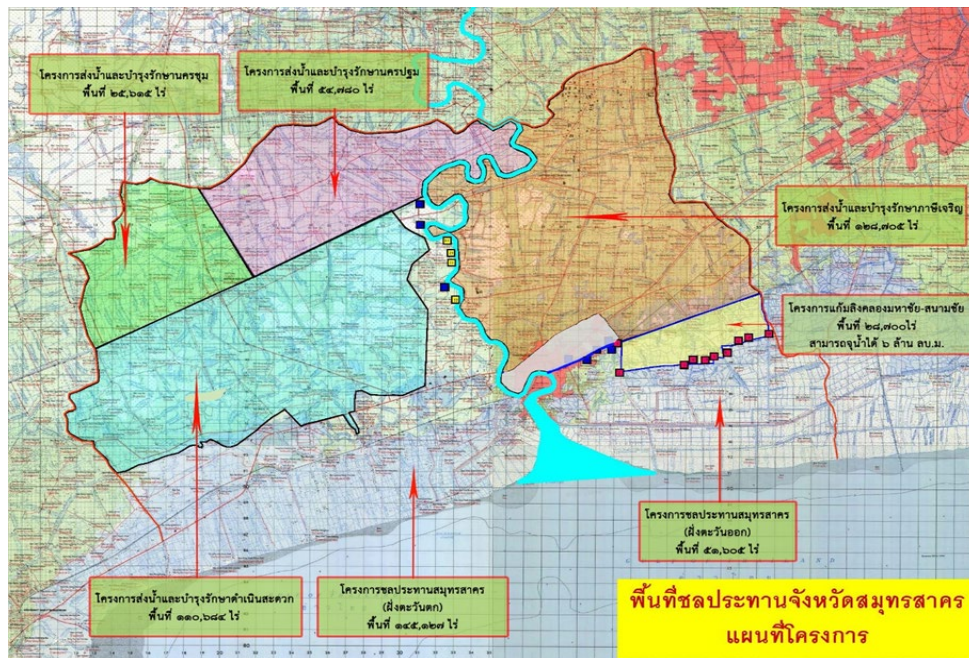
จังหวัดสมุทรสาครมีแหล่งน้ำธรรมชาติคือแม่น้ำท่าจีน และแม่น้ำเจ้าพระยา โดยแม่น้ำท่าจีน เป็นแหล่งน้ำธรรมชาติที่สำคัญของจังหวัด เป็นแหล่งน้ำที่ใช้ในการเกษตรกรรมของประชากรที่อาศัยอยู่ตามริมฝั่งแม่น้ำและลำคลองภายในจังหวัดและจังหวัดใกล้เคียง แหล่งน้ำธรรมชาติของจังหวัดสมุทรสาคร มีจำนวนประมาณ ๒๖๒ สาย

ที่มา : สำนักงานทรัพยากรธรรมชาติและสิ่งแวดล้อมจังหวัดสมุทรสาคร ณ วันที่ ๓๑ ธันวาคม ๒๕๖๗

พื้นที่แหล่งน้ำชลประทานและระบบชลประทานของจังหวัดสมุทรสาคร

พื้นที่แหล่งน้ำและระบบชลประทานที่อยู่ในเขตจังหวัดสมุทรสาคร ประกอบด้วยโครงการชลประทาน และโครงการส่งน้ำและบำรุงรักษา รวม ๕ โครงการ ดังนี้

๑. โครงการชลประทานสมุทรสาคร
๒. โครงการส่งน้ำและบำรุงรักษาภาษีเจริญ
๓. โครงการส่งน้ำและบำรุงรักษาดำเนินสะดวก
๔. โครงการส่งน้ำและบำรุงรักษานครปฐม
๕. โครงการส่งน้ำและบำรุงรักษานครชุม



รูปแสดง โครงการชลประทานในเขตจังหวัดสมุทรสาคร

ที่มา : โครงการชลประทานจังหวัดสมุทรสาคร

จังหวัดสมุทรสาคร มีพื้นที่อยู่ในเขตชลประทาน จำนวน ๓๑๙,๗๘๔ ไร่ คิดเป็นร้อยละ ๕๘.๖๕ ของพื้นที่จังหวัด ซึ่งครอบคลุมพื้นที่ทำการเกษตรทั้ง ๓ อำเภอ พื้นที่ชลประทานดังกล่าวอยู่ในความรับผิดชอบของโครงการส่งน้ำและบำรุงรักษาภาษีเจริญ จำนวน ๑๒๘,๗๐๕ ไร่ โครงการส่งน้ำและบำรุงรักษาดำเนินสะดวก จำนวน ๑๑๐,๖๘๔ ไร่ โครงการส่งน้ำและบำรุงรักษานครปฐม จำนวน ๕๔,๗๘๐ ไร่ และโครงการส่งน้ำและบำรุงรักษานครชุม จำนวน ๒๕,๖๑๕ ไร่ และยังมีพื้นที่ทางตอนล่างของจังหวัดที่อยู่ติดกับชายทะเล เป็นพื้นที่นอกเขตชลประทาน จำนวน ๒๒๕,๔๓๒ ไร่ ซึ่งอยู่ในความรับผิดชอบของโครงการชลประทานสมุทรสาคร

ตารางแสดงพื้นที่ชลประทานในจังหวัดสมุทรสาคร

ที่	โครงการ	เขตที่รับประโยชน์	พื้นที่ชลประทาน(ไร่)
พื้นที่ในเขตชลประทาน			
๑	โครงการส่งน้ำและบำรุงรักษาภาษีเจริญ	อำเภอกระทุ่มแบน	๑๒๘,๗๐๕
๒	โครงการส่งน้ำและบำรุงรักษาดำเนินสะดวก	อำเภอบ้านแพ้ว	๑๑๐,๖๘๔
๓	โครงการส่งน้ำและบำรุงรักษานครปฐม	อำเภอบ้านแพ้ว	๕๔,๗๘๐
๔	โครงการส่งน้ำและบำรุงรักษานครชุม	อำเภอบ้านแพ้ว	๒๕,๖๑๕
	รวม ๔โครงการ	๓ อำเภอ	๓๑๙,๗๘๔
พื้นที่นอกเขตชลประทาน			
๑	พื้นที่ในความรับผิดชอบของโครงการชลประทานสมุทรสาคร	อำเภอเมืองสมุทรสาคร	๒๒๕,๔๓๒
	รวม	๓ อำเภอ	๕๔๕,๒๑๖

ที่มา : โครงการชลประทานสมุทรสาคร ณ วันที่ ๑ ม.ค. ๒๕๖๘

การบริหารจัดการน้ำของจังหวัดสมุทรสาคร

เนื่องจากจังหวัดสมุทรสาครมีแม่น้ำท่าจีนเป็นลำน้ำสายหลักผ่านเมืองสมุทรสาคร จึงแบ่งพื้นที่จังหวัดออกเป็นสองฝั่งแม่น้ำ คือ ฝั่งตะวันออกของแม่น้ำท่าจีน และฝั่งตะวันตกของแม่น้ำท่าจีน

๑) ฝั่งตะวันออกของแม่น้ำท่าจีน

พื้นที่ฝั่งตะวันออกของแม่น้ำท่าจีนเป็นที่ตั้งของตัวจังหวัด ศาลากลาง ศูนย์ราชการต่าง ๆ โรงเรียน ย่านธุรกิจการค้าด้านอาหารทะเล ทั้งที่เป็นของทะเลสดและร้านอาหาร เขตเทศบาลนครสมุทรสาคร ชุมชน ที่พักอาศัย นอกจากนี้ยังเป็นท่าเทียบเรือประมง แหล่งอุตสาหกรรมด้านการส่งออกอาหารทะเลแปรรูปต่าง ๆ กระจายอยู่ในเขตพื้นที่อำเภอเมือง พื้นที่ฝั่งตะวันออกรับน้ำจากโครงการส่งน้ำและบำรุงรักษาภาษีเจริญ ผ่านทางคลองภาษีเจริญ คลองสี่วา พาสวัสดิ์ คลองคอกกระบือ คลองบางน้ำจืด และคลองที่เชื่อมต่อตามแนวเหนือ-ใต้ จากกรุงเทพมหานครผ่านทางคลองมหาชัย-สนามชัย มีโครงการที่สำคัญได้แก่ โครงการแก้มลิงคลองมหาชัย-สนามชัยอันเนื่องมาจากพระราชดำริ เป็นโครงการที่ช่วยระบายน้ำเพื่อบรรเทาปัญหาน้ำท่วมกรุงเทพฯและปริมณฑล โดยโครงการก่อสร้างสำนักงานชลประทานที่ ๑๑ ได้ดำเนินงานการก่อสร้างอาคารชลประทานต่าง ๆ ในส่วนของกรมชลประทานที่รับผิดชอบในพื้นที่จังหวัดสมุทรสาครประกอบด้วย คันกั้นน้ำเค็มที่เชื่อมต่อระหว่างประตูระบายน้ำ, ประตูระบายน้ำและสถานีสูบน้ำคลองมหาชัย-สนามชัย, ประตูระบายน้ำคลองพระราม (คลองหลวง), ประตูระบายน้ำคลองเจ๊ก, ประตูระบายน้ำคลองสหกรณ์สาย ๓, ประตูระบายน้ำคลองโคกขามเก่า, ประตูระบายน้ำคลองโคกขาม, ประตูระบายน้ำคลองสหกรณ์สาย ๔, ประตูระบายน้ำคลองสหกรณ์สาย ๕, ประตูระบายน้ำคลองลัดตะเคียน, ประตูระบายน้ำคลองแสมดำ

ส่วนประตูระบายน้ำเพื่อป้องกันน้ำท่วมในเขตเทศบาลนครสมุทรสาคร ได้แก่ ประตูระบายน้ำคลองจาก, ประตูระบายน้ำคลองหวายลิง, ประตูระบายน้ำคลองหวายลิงใหญ่, ประตูระบายน้ำคลองข้างวัดเจษฎาราม, ประตูระบายน้ำคลองตาขุน, ประตูระบายน้ำคลองยม, ประตูระบายน้ำคลองลัดป้อมซึ่งได้ดำเนินการก่อสร้างประตูระบายน้ำแล้วเสร็จทั้งระบบสามารถช่วยในด้านการระบายน้ำโดย Gravity ได้ประมาณวันละ ๓ ล้าน ลบ.ม. และใช้เครื่องสูบน้ำระบายน้ำได้ วันละ ๑.๕ ล้าน ลบ.ม. ซึ่งใช้ช่วยการระบายน้ำในระบบแก้มลิง เพื่อบรรเทาปัญหาอุทกภัย ปกป้องพื้นที่นิคมอุตสาหกรรมสินสาคร หมู่บ้านจัดสรรต่าง ๆ ในส่วนของเขตเทศบาลนครมหาชัย ได้ดำเนินการก่อสร้างกำแพงป้องกันน้ำท่วมริมคลองมหาชัย ปัจจุบันดำเนินการแล้วเสร็จตั้งแต่บริเวณท้ายประตูระบายน้ำและสถานีสูบน้ำคลองมหาชัย-คลองสนามชัย ถึงสะพานข้ามคลองมหาชัย และอยู่ระหว่างดำเนินการก่อสร้าง บริเวณปากคลองมหาชัย บริเวณสะพานปลา นอกจากนี้ในพื้นที่ฝั่งตะวันออก ยังได้ดำเนินการปรับปรุงอาคารชลประทานบริเวณปากคลองที่เชื่อมต่อกับแม่น้ำท่าจีน เพื่อป้องกันบรรเทาปัญหาน้ำท่วมในพื้นที่เศรษฐกิจ พื้นที่ภาคการเกษตรและที่อยู่อาศัย

๒) ฝั่งตะวันตกของแม่น้ำท่าจีน

พื้นที่ฝั่งตะวันตกของแม่น้ำท่าจีน เขตชุมชนท่าฉลอม (เป็นสุขาภิบาลแห่งแรกของประเทศไทย) ส่วนใหญ่เป็นที่ตั้งของบ้านเรือนย่านธุรกิจการค้าอาหารทะเล มีท่าเทียบเรือประมงในการนำอาหารทะเลมาขึ้นฝั่ง และเหนือถนนพระราม ๒ เป็นนิคมอุตสาหกรรมสมุทรสาคร พื้นที่อำเภอเมืองบางส่วนเป็นพื้นที่การเกษตรกรรม ในพื้นที่อำเภอบ้านแพ้วส่วนใหญ่เป็นพื้นที่เกษตรกรรม มีคลองที่สำคัญ คือ คลองดำเนินสะดวกและคลองสุนัขหอน ซึ่งเป็นคลองเชื่อมต่อในแนวตะวันออก-ตะวันตกระหว่างแม่น้ำท่าจีนกับแม่น้ำแม่กลองคลองดำเนินสะดวกเป็นคลองที่รับน้ำจากแม่น้ำแม่กลองมาใช้ในภาคการเกษตร ส่วนคลองสุนัขหอนเป็นคลองที่รับการระบายน้ำจาก คลองระบายน้ำสายต่าง ๆ ในเขตพื้นที่โครงการส่งน้ำและบำรุงรักษาดำเนินสะดวก เช่นประตูระบายดี ๒,ดี ๓,ดี ๔,ดี ๗ และประตูระบายคลองท่าแร่ พื้นที่ใต้แนวถนนพระราม ๒ ส่วนใหญ่เป็นพื้นที่ทำการเพาะเลี้ยงสัตว์น้ำ ทะเลและนาเกลือ มีคลองเชื่อมต่อระหว่างคลองสุนัขหอนกับทะเล เช่น คลองบางสีต, คลองบางยี่พระ, คลองบางซุด, คลองนิคม ๑ โดยใช้ประโยชน์ในการนำน้ำทะเลมาทำนาเกลือ

พื้นที่ข้างต้นเป็นพื้นที่ได้รับอิทธิพลจากการขึ้น-ลง ของน้ำทะเล ประสบปัญหาเรื่องน้ำท่วม ในช่วง น้ำทะเลหนุนมาโดยตลอด เนื่องจากเป็นพื้นที่ลุ่มต่ำและเป็นพื้นที่รับน้ำจากการระบายน้ำโดยตรงปัจจุบันโครงการชลประทานสมุทรสาครได้ดำเนินการขุดลอกคลองสุนัขหอนบางส่วน เพื่อช่วยในการระบายน้ำจากพื้นที่ตอนบน ทั้งนี้ พื้นที่โครงการส่งน้ำฯดำเนินสะดวกจะเกิดปัญหาอุทกภัยในเขตอำเภอบ้านแพ้ว ในกรณีที่มีปริมาณน้ำฝนในพื้นที่มากกว่า ๘๐ มิลลิเมตร เนื่องจากลักษณะทางภูมิประเทศเป็นพื้นที่ลุ่มต่ำ ประกอบกับการหนุน ของน้ำทะเลทำให้ การระบายน้ำเป็นไปตามจังหวะการขึ้น - ลงของน้ำทะเล โครงการชลประทานสมุทรสาครยังได้ ดำเนินการก่อสร้างระบบป้องกันน้ำท่วมเป็นประตูระบายน้ำริมแม่น้ำท่าจีนและท่อระบายน้ำริมแม่น้ำท่าจีนและก่อสร้างทำนบชั่วคราวป้องกันน้ำท่วมตามคลองสาขาที่เชื่อมต่อกับแม่น้ำท่าจีนเพื่อป้องกันน้ำท่วมจากการหนุนของน้ำทะเล

ระบบระบายน้ำของจังหวัดสมุทรสาคร

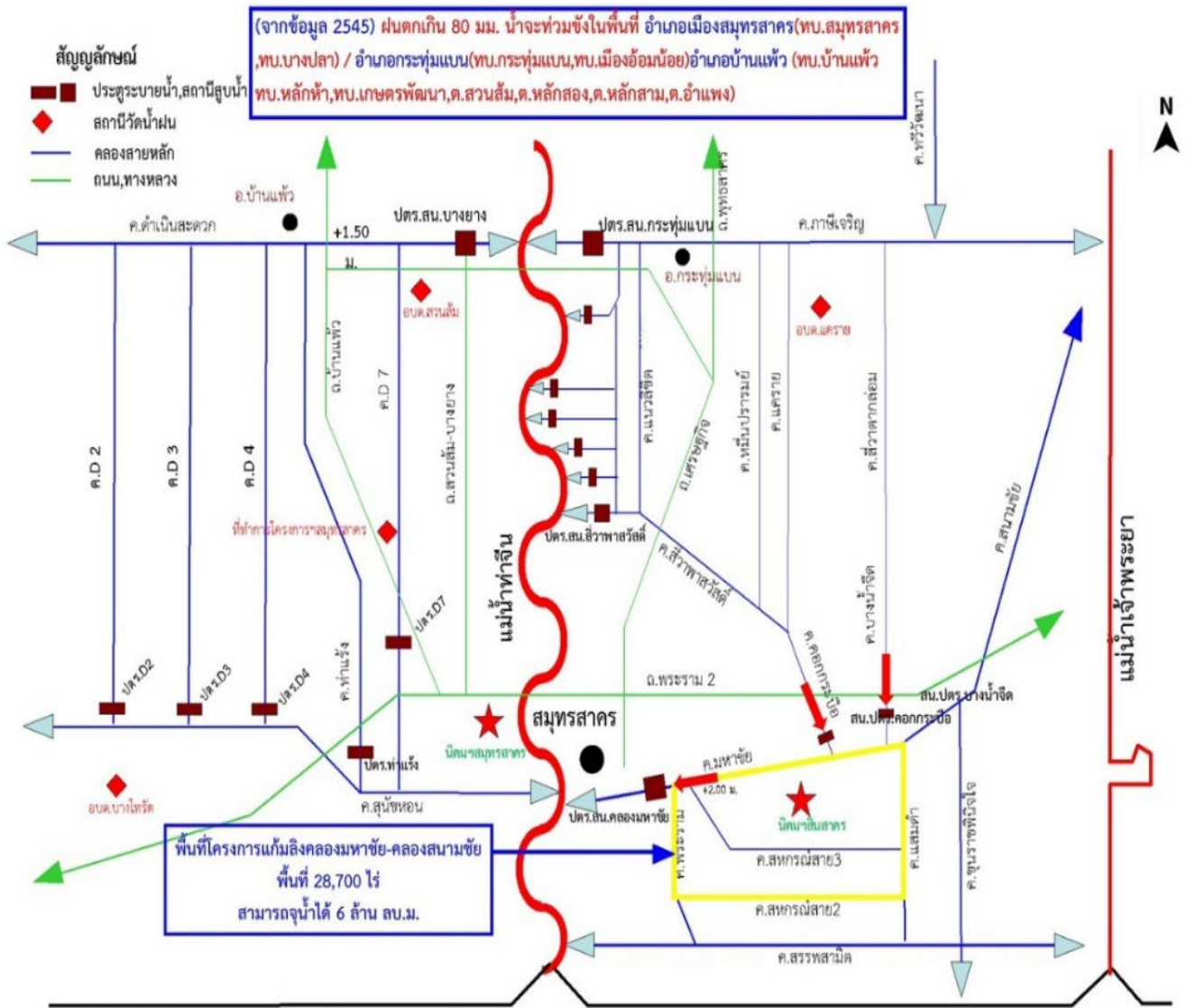
จังหวัดสมุทรสาครมีโครงการแก้มลิง “คลองมหาชัย-คลองสนามชัย” ในการจัดการการระบายน้ำ ซึ่งเป็นโครงการอันเนื่องมาจากพระราชดำริ มีวัตถุประสงค์เพื่อลดภาวะการระบายน้ำผ่านทางแม่น้ำเจ้าพระยาในช่วงฤดู น้ำหลากลงสู่ทะเล เนื่องจากปัญหาน้ำทะเลหนุนทำให้ปริมาณน้ำหลากไหลออกทะเลไม่ทัน โดยส่วนหนึ่งให้ระบายน้ำ ผ่านไปทางพื้นที่ฝั่งตะวันตกของแม่น้ำเจ้าพระยาตอนล่างผ่านคลองต่าง ๆ ลงไปทางคลองมหาชัย-คลองสนามชัย และแม่น้ำท่าจีน แล้วออกสู่ทะเลทางด้านจังหวัดสมุทรสาคร โดยการก่อสร้างประตูระบายน้ำ (ปตร.) ปิดกั้นคลองมหาชัย-คลองสนามชัย และคลองสายต่าง ๆ พร้อมสถานีสูบน้ำตามความจำเป็น ซึ่งความจุของคลอง หนอง บึง ในพื้นที่จะทำหน้าที่เป็น “แก้มลิง” รวบรวมรับและดึงน้ำท่วมซึ่งจากพื้นที่ตอนบนมาเก็บไว้และระบายออกสู่ทะเลทางปากคลอง มหาชัย คลองพระราม คลองขุนราชพินิจใจ และคลองต่าง ๆ โดยอาศัยแรงโน้มถ่วง ของโลก/สูบน้ำ ตามจังหวะ การขึ้น - ลง ของน้ำทะเล เช่นเดียวกับโครงการทางฝั่งตะวันออกแม่น้ำเจ้าพระยาซึ่งดำเนินการได้ผลมาแล้วเมื่อคราว เกิดน้ำท่วมใหญ่ปี พ.ศ. ๒๕๓๘

โครงการชลประทานสมุทรสาคร ได้ดำเนินการบริหารจัดการน้ำโครงการแก้มลิงคลองมหาชัย-สนามชัย อันเนื่องมาจากพระราชดำริ ดังนี้

๑) ช่วงน้ำหลาก จะมีการปิดประตูระบายน้ำทั้ง ๑๐ แห่ง ในระบบแก้มลิงของกรมชลประทานในเขต จังหวัดสมุทรสาครทั้งหมด โดยมีการบริหารจัดการน้ำที่ประตูระบายน้ำและสถานีสูบน้ำคลองมหาชัยเป็นหลัก เมื่อระดับน้ำด้านนอกหรือน้ำทะเลมีระดับต่ำกว่าประตูระบายน้ำ ให้มีการระบายน้ำโดยระบบแรงโน้มถ่วงของโลก (GravityFlow) ตามธรรมชาติเมื่อระดับน้ำทะเลสูงกว่าระดับน้ำในลำคลองให้ทำการปิดประตูระบายน้ำ โดยยึดหลักน้ำไหลลงทางเดียว (OneWayFlow) และใช้เครื่องสูบน้ำพลังงานไฟฟ้าขนาดกำลังสูบเครื่องละ ๓ ลบ.ม./วินาที จำนวน ๑๒ เครื่อง รวมทั้งสิ้น ๓๖ ลบ.ม./วินาที สูบน้ำออกจากคลองมหาชัย ที่ทำหน้าที่ "แก้มลิง" เป็นการพร่อง น้ำภายในระบบแก้มลิง เพื่อจะได้ทำให้น้ำตอนบนค่อยๆ ไหลมาเองตลอดเวลา ส่งผลให้ปริมาณ น้ำท่วมพื้นที่ลดน้อยลง

๒) ช่วงน้ำปกติ จะมีการเปิดประตูระบายน้ำจำนวน ๙ แห่ง ทางด้านใต้ของระบบแก้มลิง เพื่อรับน้ำ คุณภาพดีจากทะเลเข้ามาหมุนเวียนในระบบแก้มลิง ส่วนประตูระบายน้ำและสถานีสูบน้ำคลองมหาชัยจะมีหน้าที่ บริหารจัดการน้ำเป็นหลัก โดยเมื่อน้ำทะเลหนุนสูงจะทำการปิดประตูระบายน้ำคลองมหาชัยทั้งหมด และให้น้ำคุณภาพ ดีจากทะเลไหลเข้าในระบบแก้มลิง เมื่อน้ำทะเลไหลลงจะเปิดประตูระบายน้ำที่คลองมหาชัย เพื่อระบายน้ำในระบบ แก้มลิงลงสู่ทะเลทางด้านคลองมหาชัย และแม่น้ำท่าจีน เป็นการหมุนเวียนน้ำในระบบแก้มลิงให้มีคุณภาพดีขึ้น เพื่อช่วยเหลือราษฎรที่ประกอบอาชีพเกษตรกรที่ทำเพาะเลี้ยงสัตว์น้ำกร่อย ให้สามารถประกอบอาชีพได้อย่างยั่งยืน

ภาพแผนผังน้ำจังหวัดสมุทรสาคร



cms ประสิทธิภาพการระบายน้ำในสภาพปัจจุบันอำเภอไทย

cms ประสิทธิภาพจากผลการศึกษา

ผังการบริหารจัดการน้ำฤดูน้ำหลากจังหวัดสมุทรสาคร

ที่มา : โครงการชลประทานสมุทรสาคร ณ วันที่ ๑ ม.ค. ๒๕๖๘

จำนวนบ่อน้ำบาดาลในพื้นที่จังหวัดสมุทรสาคร

อำเภอ	ประเภทของบ่อน้ำบาดาล			จำนวนบ่อรวมทุกประเภท
	อุปโภคบริโภค	ธุรกิจ	เกษตรกรรม	
เมืองสมุทรสาคร	๘๗	๕๒๘	๗	๖๒๒
กระทุ่มแบน	๙๑	๑๖๒	๒	๒๕๕
บ้านแพ้ว	๑๒๕	๒๖	๓	๑๕๔
รวม	๓๐๓	๗๑๖	๑๒	๑,๐๓๑

ที่มา: สำนักงานทรัพยากรธรรมชาติและสิ่งแวดล้อมจังหวัดสมุทรสาคร ข้อมูล เดือนพฤษภาคม ๒๕๖๙

ลักษณะภูมิอากาศ

ในปี ๒๕๖๘ จังหวัดสมุทรสาคร มีลักษณะภูมิอากาศเป็นแบบฝนเมืองร้อน เนื่องจากได้รับอิทธิพลจากลมบกลมทะเล และมีลมมรสุมตะวันตกเฉียงใต้พัดผ่านในช่วงฤดูร้อน จึงทำให้มีความชื้นในอากาศสูง มีฝนตกมาก จำนวน ๑๒๗ วัน จึงมีปริมาณน้ำฝนที่ตกจำนวน ๑,๐๘๗.๖ มิลลิเมตรต่อปี มีอุณหภูมิสูงสุด ๓๖.๖ องศาเซลเซียส มีอุณหภูมิต่ำสุด ๑๖.๕ องศาเซลเซียส และมีอุณหภูมิเฉลี่ยประมาณ ๒๘.๓๖ องศาเซลเซียส มีความชื้นสัมพัทธ์สูงสุด ๙๗% มีความชื้นสัมพัทธ์ต่ำสุด ๓๑% และความชื้นสัมพัทธ์เฉลี่ย ๗๔.๓๐%

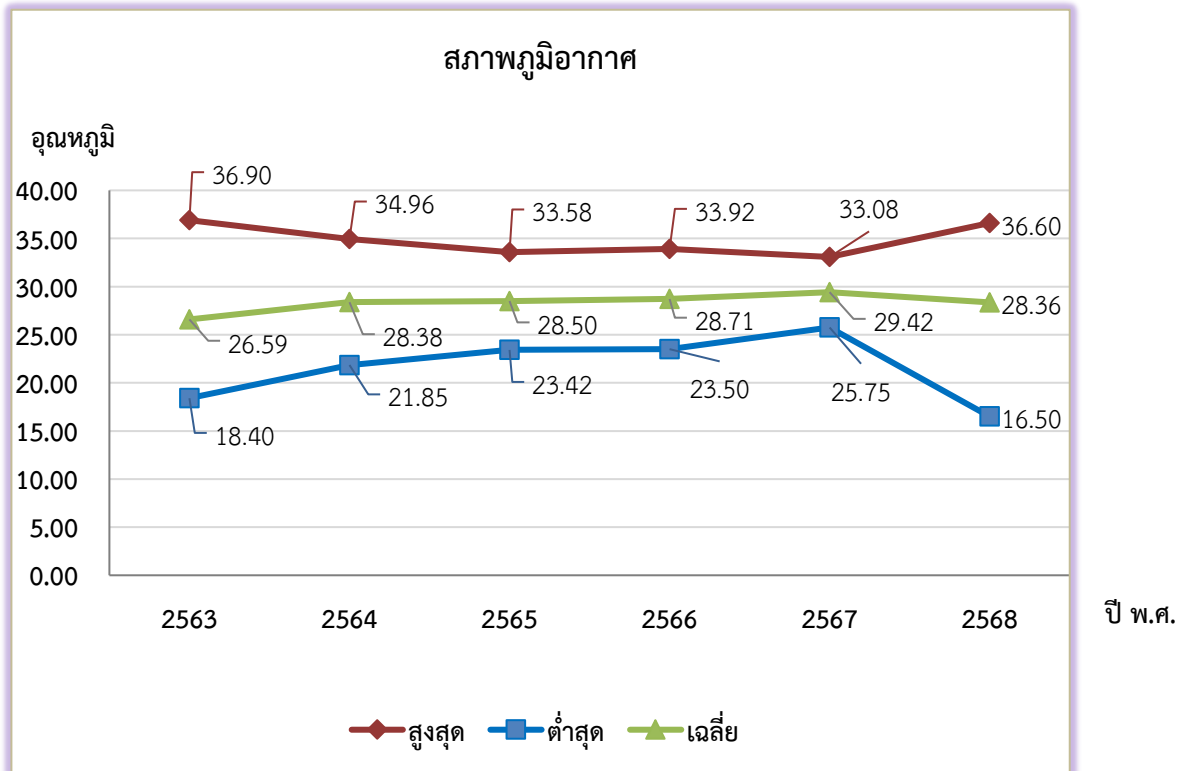
อุณหภูมิ ในช่วงระหว่างปี ๒๕๖๓ - ๒๕๖๘ ของจังหวัดสมุทรสาคร โดยมีอุณหภูมิเฉลี่ยอยู่ที่ ๒๘.๓๒ องศาเซลเซียส มีอุณหภูมิสูงสุด ๓๙.๕๐ องศาเซลเซียส ในปี ๒๕๖๖ และอุณหภูมิต่ำสุด ๑๕.๔๐ องศาเซลเซียส ในปี ๒๕๖๔

ตารางที่ ๔ แสดงสถิติอุณหภูมิสูงสุด - ต่ำสุดและอุณหภูมิเฉลี่ยจังหวัดสมุทรสาคร ปี ๒๕๖๓ - ๒๕๖๘

ปี พ.ศ.	อุณหภูมิสูงสุด	อุณหภูมิต่ำสุด	อุณหภูมิเฉลี่ย
๒๕๖๓	๓๖.๙	๑๘.๔	๒๘.๗๖
๒๕๖๔	๓๘.๐	๑๕.๔	๒๘.๓๘
๒๕๖๕	๓๗.๐	๑๗.๕	๒๘.๔๙
๒๕๖๖	๓๙.๕	๑๖.๗	๒๘.๙๔
๒๕๖๗	๓๗.๑	๑๙.๓	๒๙.๒๙
๒๕๖๘	๓๖.๖	๑๖.๕	๒๘.๓๖

ที่มา: สถานีอุตุนิยมวิทยาของจังหวัดสมุทรสงคราม ข้อมูล ณ วันที่ ๓๑ ธ.ค. ๒๕๖๘

แผนภูมิที่ ๑ แสดงอุณหภูมิสูงสุด - ต่ำสุดและอุณหภูมิเฉลี่ยจังหวัดสมุทรสาคร ปี ๒๕๖๓ - ๒๕๖๘



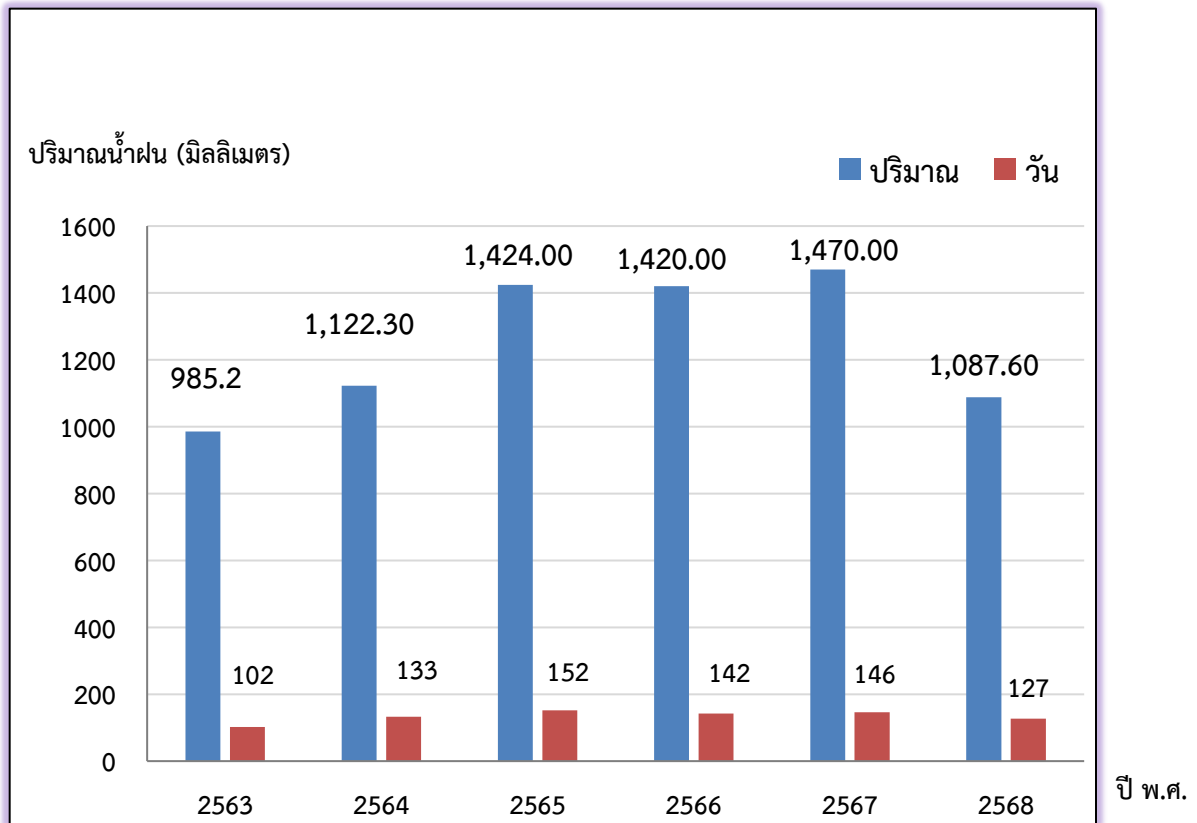
ปริมาณน้ำฝน ระหว่างปี ๒๕๖๓ - ๒๕๖๘ โดยเฉลี่ย ๑,๐๓๙.๙๐ มิลลิเมตร ปริมาณฝนตกมากที่สุด ในปี ๒๕๖๔ วัดได้ ๑,๑๒๒.๓๐ มิลลิเมตร จำนวนวันที่ฝนตก ๑๒๔ วัน ส่วนฝนตกน้อยที่สุด ในปี ๒๕๖๓ วัดได้ ๙๘๕.๒๐ มิลลิเมตร จำนวนวันที่ฝนตก ๑๐๒ วัน

ตารางที่ ๕ แสดงสถิติปริมาณน้ำฝนและจำนวนวันที่ฝนตกในจังหวัดสมุทรสาคร ปี ๒๕๖๓ - ๒๕๖๘

ปี พ.ศ.	ปริมาณน้ำฝน (มิลลิเมตร)	จำนวนวันที่ฝนตก (วัน)
๒๕๖๓	๙๘๕.๒๐	๑๐๒
๒๕๖๔	๑,๑๒๒.๓๐	๑๒๔
๒๕๖๕	๑,๐๐๑.๑๐	๑๒๑
๒๕๖๖	๑,๐๑๒.๔๐	๑๑๐
๒๕๖๗	๑,๐๓๐.๘๐	๑๐๒
๒๕๖๘	๑๐๘๗.๖๐	๑๒๗

ที่มา: สถานีอุตุนิยมวิทยาของจังหวัดสมุทรสงคราม ข้อมูล ณ วันที่ ๓๑ ธ.ค. ๒๕๖๘

แผนภูมิที่ ๒ แสดงปริมาณน้ำฝนและจำนวนวันที่ฝนตกในจังหวัดสมุทรสาคร ปี ๒๕๖๓ - ๒๕๖๘



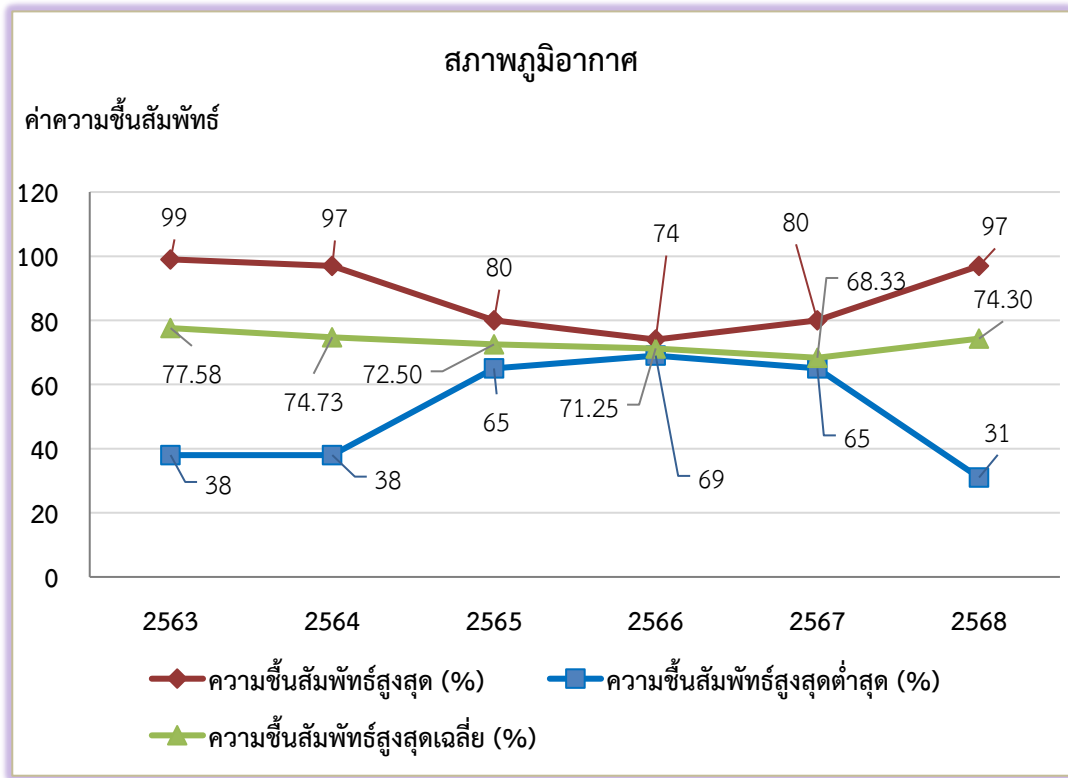
ความชื้นสัมพัทธ์ ระหว่างปี ๒๕๖๓ - ๒๕๖๘ มีค่าเฉลี่ยร้อยละ ๗๕.๖๗ ความชื้นสัมพัทธ์สูงสุดในปี ๒๕๖๓ ร้อยละ ๙๙ และความชื้นสัมพัทธ์ต่ำสุดในปี ๒๕๖๘ ร้อยละ ๓๑

ตารางที่ ๖ แสดงสถิติความชื้นสัมพัทธ์ของพื้นที่จังหวัดสมุทรสาคร ปี ๒๕๖๓ - ๒๕๖๘

ปี พ.ศ.	ความชื้นสัมพัทธ์สูงสุด ร้อยละ (%)	ความชื้นสัมพัทธ์ต่ำสุด ร้อยละ (%)	ความชื้นสัมพัทธ์เฉลี่ย ร้อยละ (%)
๒๕๖๓	๙๙	๓๘	๗๗.๕๘
๒๕๖๔	๙๗	๓๘	๗๔.๗๓
๒๕๖๕	๙๘	๓๘	๗๗.๓๐
๒๕๖๖	๙๘	๓๖	๗๕.๑๙
๒๕๖๗	๙๗	๓๘	๗๔.๙๓
๒๕๖๘	๙๗	๓๑	๗๔.๓๐

ที่มา: สถานีอุตุนิยมวิทยาของจังหวัดสมุทรสาคร ข้อมูล ณ วันที่ ๓๑ ธ.ค. ๒๕๖๘

แผนภูมิที่ ๓ แสดงความชื้นสัมพัทธ์ของพื้นที่จังหวัดสมุทรสาคร ปี ๒๕๖๓ - ๒๕๖๘



หมายเหตุ จังหวัดสมุทรสาคร และจังหวัดสมุทรสงคราม ใช้ข้อมูลด้านอุตุนิยมวิทยาร่วมกัน เนื่องจากยังไม่มีสถานีอุตุนิยมวิทยาจังหวัดสมุทรสาคร ซึ่งอยู่ในความดูแลและให้บริการข้อมูลที่เกี่ยวข้องโดยสถานีอุตุนิยมวิทยาสมุทรสงคราม

มาตรการลดความเสี่ยงจากอุทกภัยด้านการเกษตร

๑. การป้องกันและผลกระทบ

➤ การบริหารจัดการน้ำ

- วิเคราะห์และประเมินความเสี่ยงตลอดจนการวางแผนการจัดสรรน้ำ
- ใช้คลองธรรมชาติที่มีอยู่ในพื้นที่เป็นแก้มลิงเก็บน้ำ ชะลอน้ำ หน่วงน้ำ เพื่อระบายน้ำออกทะเลในช่วงเวลาน้ำล้น
- วางแผนปรับปรุงและการพัฒนาแหล่งน้ำ
- การเฝ้าระวังคุณภาพน้ำ

➤ การผลิตทางการเกษตร

- ด้านพืช ด้านประมง ด้านปศุสัตว์

➤ การสร้างการรับรู้

- ส่งเสริมการใช้แอปพลิเคชัน

เพื่อติดตามสถานการณ์ภัยธรรมชาติต่างๆ เช่น DLP ๔.๐ (กรมปศุสัตว์) ,DOAE Smarthcheck (กรมส่งเสริมการเกษตร),WMSC (ศูนย์ประมวลและวิเคราะห์สถานการณ์น้ำ กรมชลประทาน)

- ติดตามสถานการณ์ ประชาสัมพันธ์ แจ้งเตือนภัย และให้คำแนะนำทางวิชาการ ส่งเสริมถ่ายทอดองค์ความรู้ให้แก่เกษตรกร เพื่อลดความเสี่ยง

- แจ้งให้เกษตรกรมาขึ้นทะเบียน

๒. การเตรียมความพร้อม

➤ การบริหารจัดการน้ำ

- ตรวจสอบความพร้อมการใช้งานอาคารชลประทานในพื้นที่
- ปรับปรุงชุดลอกคลองและกำจัดสิ่งกีดขวางทางน้ำ
- เตรียมความพร้อมเครื่องสูบน้ำถาวรและกึ่งถาวร จำนวน ๒๘ สถานี ๙๓ เครื่อง
- เตรียมความพร้อมเครื่องสูบน้ำจำนวน ๘๖ เครื่อง

➤ การผลิตทางการเกษตร

- ปรับปรุงข้อมูลทะเบียนเกษตรกร ด้านพืช ด้านประมง ด้านปศุสัตว์
- ปรับปรุงบัญชีสรรพกาลัง
- สำรองเสบียงอาหารสัตว์และเวชภัณฑ์

➤ การสร้างการรับรู้

- ศพก.
- ให้คำแนะนำทางวิชาการ
- ส่งเสริมปลูกพืชบำรุงดิน/พืชอายุสั้น
- การเตรียมความพร้อมด้านข้อมูลข่าวสาร
- ประชาสัมพันธ์ความพร้อมด้านการจัดการน้ำ อาคารชลประทาน และเครื่องสูบน้ำในพื้นที่ ผ่านกลุ่มผู้ใช้น้ำ และ ศพก.
- แจ้งประชาสัมพันธ์การเก็บรักษาสารกำจัดแมลงศัตรูพืช หรือสารเคมีต่าง ๆ ที่ใช้ในการเกษตร ให้ปลอดภัย เพื่อไม่ให้ปนเปื้อนสู่สิ่งแวดล้อม

๓. การจัดการในภาวะฉุกเฉิน

➤ การบริหารจัดการน้ำ

- ปรับแผนการบริหารจัดการกรณีที่เกิดอุทกภัย และมีน้ำท่วมขังในพื้นที่
- สนับสนุนเครื่องจักรกล เครื่องมือ เครื่องสูบน้ำ เสริมให้กับอาคารชลประทาน จำนวน ๒๘ สถานี และอุปกรณ์ต่าง ๆ เพื่อช่วยในการระบายน้ำ

➤ การผลิตทางการเกษตร

- สนับสนุนเสบียงอาหารสัตว์ เพื่อช่วยเหลือเกษตรกรในพื้นที่ประสบภัย
- สนับสนุนเวชภัณฑ์สัตว์

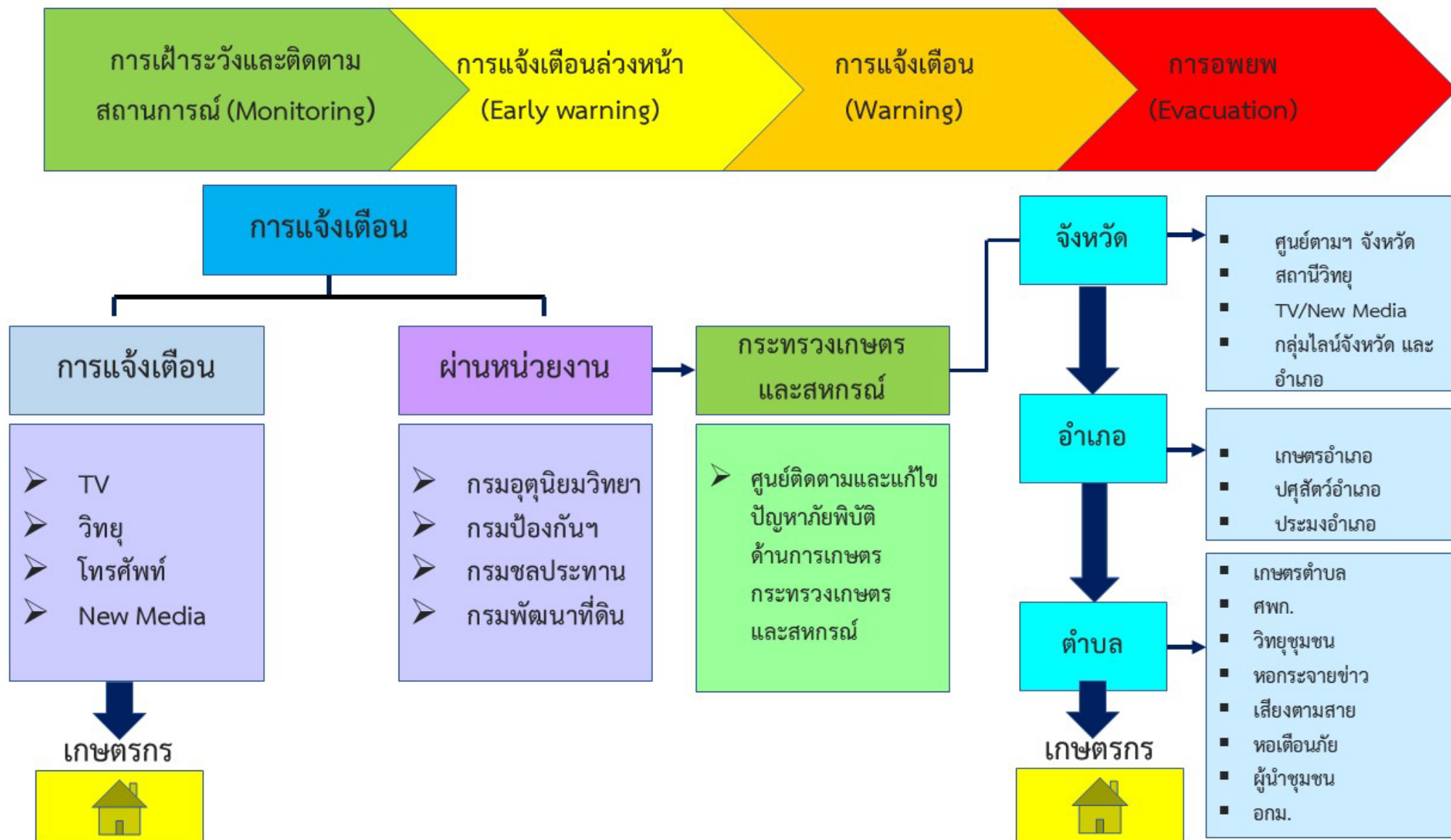
➤ การสร้างการรับรู้

- จัดหน่วยเฉพาะกิจลงพื้นที่ประสบภัย เพื่อให้ความช่วยเหลือ รวมทั้งประเมินความเสี่ยง

๔. การฟื้นฟูและสร้างใหม่ให้ดีกว่าเดิม

- ระบุความเสียหายและซ่อมแซมโครงสร้างพื้นฐานด้านชลประทาน
- โครงสร้างพื้นฐานด้านการผลิตทางการเกษตร
- เศรษฐกิจและสังคม ครัวเรือนเกษตรกร
- การช่วยเหลือเยียวยา
- การฟื้นฟูคุณภาพน้ำ โดยใช้จุลินทรีย์ชีวภาพให้เหมาะสมกับพื้นที่
- การจัดการขยะมูลฝอยที่ตกค้างในพื้นที่ที่ได้รับอุทกภัย

กระบวนการเตรียมความพร้อม และการแจ้งเตือน





การประเมินความเสี่ยงและพื้นที่เฝ้าระวัง
ด้านการเกษตร ปี ๒๕๖๙
ได้แก่ พื้นที่การเกษตร ๑๔,๒๔๑.๖๖ ไร่
และพื้นที่เพาะเลี้ยงประมง ๖๒๐ ไร่
จำนวน ๓ อำเภอ

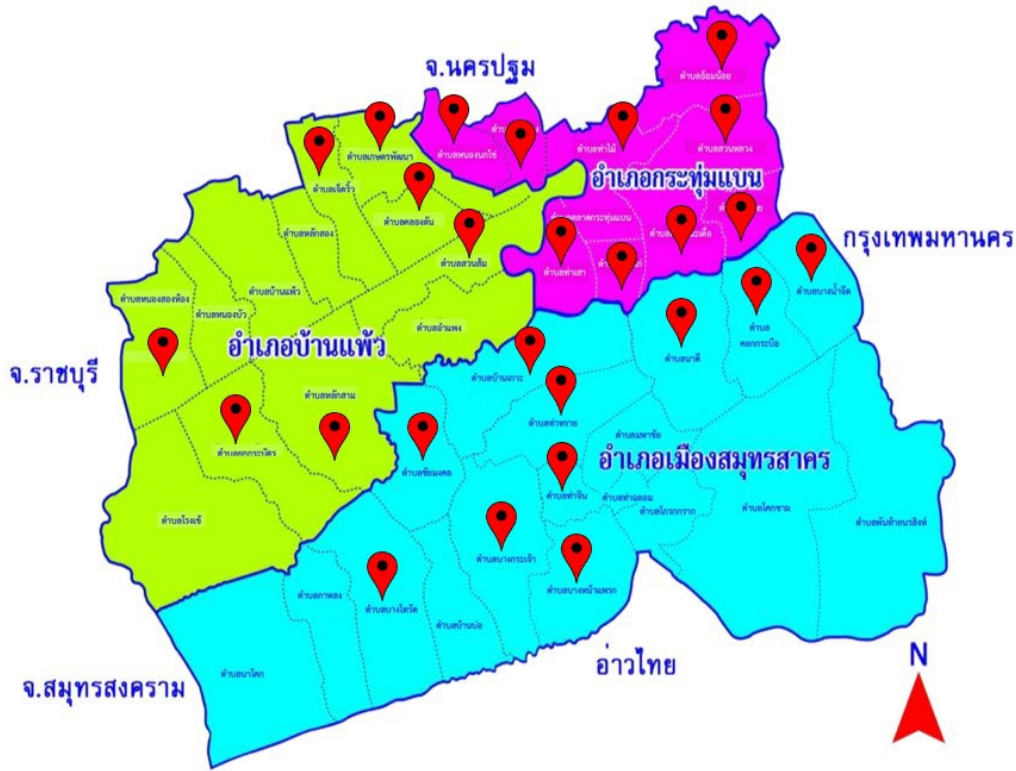
จำลองสถานการณ์ความเสี่ยงและพื้นที่เฝ้าระวังด้านเกษตร

พื้นที่การเกษตร (พืช)	พื้นที่เพาะเลี้ยงประมง	พื้นที่เลี้ยงปศุสัตว์
จำนวน.....๑๑๓..หมู่บ้าน จำนวน..๒๖..ตำบล จำนวน.....๓.....อำเภอ	จำนวน.....๓๐.....หมู่บ้าน จำนวน.....๑๑...ตำบล จำนวน.....๓.....อำเภอ	จำนวน.....-.....หมู่บ้าน จำนวน....-...ตำบล จำนวน.....-.....อำเภอ

พื้นที่ที่คาดว่าจะได้รับผลกระทบจากอุทกภัย หรือน้ำล้นตลิ่งด้านการเกษตร

อำเภอ	พืช พื้นที่ ๑๔,๒๔๑.๖๖ ไร่ เกษตรกร ๒,๕๘๙ ราย	ประมง พื้นที่ ๖๒๐ ไร่ เกษตรกร - ราย	ปศุสัตว์ ไม่มี
	๓ อำเภอ	๓ อำเภอ	
	๒๖ ตำบล	๑๑ ตำบล	
เมืองสมุทรสาคร	๑๑๓ หมู่บ้าน	๓๐ หมู่บ้าน	
	ตำบลบางน้ำจืด ตำบลคอกกระบือ ตำบลนาดี ตำบลชัยมงคล ตำบลท่าทราย ตำบลบางโพธิ์ ตำบลบางกระเจ้า ตำบลท่าจีน ตำบลบ้านเกาะ ตำบลบางหญ้าแพรก	ตำบลบางกระเจ้า ตำบลคอกกระบือ ตำบลนาโคก	ไม่มี
บ้านแพ้ว	ตำบลเกษตรพัฒนา ตำบลคลองตัน ตำบลหลักสาม ตำบลสวนส้ม ตำบลยกกระบี่ ตำบลหนองสองห้อง ตำบลเจ็ดริ้ว	ตำบลสวนส้ม ตำบลคลองตัน	ไม่มี
กระทุ่มแบน	ตำบลท่าเสา ตำบลท่าไม้ ตำบลบางยาง ตำบลอ้อมน้อย ตำบลดอนไถ่ ตำบลหนองนกไข่ ตำบลแคราย ตำบลสวนหลวง ตำบลคลองมะเดื่อ	ตำบลแคราย ตำบลคลองมะเดื่อ ตำบลหนองนกไข่ ตำบลบางยาง ตำบลท่าเสา ตำบลท่าไม้	ไม่มี

ความเสี่ยงและพื้นที่เฝ้าระวังอุทกภัยและน้ำล้นตลิ่ง ด้านพืช
จังหวัดสมุทรสาคร ปี ๒๕๖๙



พื้นที่การเกษตร
 จำนวน.....๓.....อำเภอ
 จำนวน.....๒๖.....ตำบล
 จำนวน.....๑๑๓.....หมู่บ้าน
 เกษตรกร จำนวน ๒,๕๘๙ ราย
 พื้นที่ ๑๔,๒๔๑.๖๖ ไร่

การเผชิญเหตุ
 ๑. บริหารจัดการน้ำ
 ๒. สร้างการรับรู้ ได้แก่ จัดหน่วยเฉพาะกิจลงพื้นที่ประสบภัย เพื่อให้
 ความช่วยเหลือเกษตรกรสร้างการรับรู้เตรียมรับมือมวลน้ำที่จะไหล
 เข้าท่วมพื้นที่ รวมทั้งประเมินความเสียหายและความต้องการ
 ความช่วยเหลือ

มาตรการป้องกัน
 ๑. การบริหารจัดการน้ำ ได้แก่ การวางแผนการบริหารจัดการน้ำ การวิเคราะห์และประเมินความเสี่ยง และแผนการผลักดันน้ำออกสู่ทะเล
 ๒. การป้องกันพื้นที่ทำการเกษตร ได้แก่ การทำคันดิน การทำทางระบายน้ำ การตัดแต่งกิ่งค้ำยันต้นไม้ผล
 ๓. การป้องกันโรคพืช ได้แก่ การให้คำแนะนำทางวิชาการ

พื้นที่คาดว่าจะได้รับผลกระทบจากอุทกภัย หรือน้ำล้นตลิ่งด้านพืช

อำเภอ	พื้นที่ ๑๔,๒๔๑.๖๖ ไร่
	เกษตรกร ๒,๕๘๙ ราย
	๓ อำเภอ
เมืองสมุทรสาคร	ตำบลบางน้ำจืด ตำบลคอกกระบือ ตำบลนาดี ตำบลชัยมงคล ตำบลท่าทราย ตำบลบางโทรัด ตำบลบางกระเจ้า ตำบลท่าจีน ตำบลบ้านเกาะ ตำบลบางหญ้าแพรก
บ้านแพ้ว	ตำบลเกษตรพัฒนา ตำบลคลองตัน ตำบลหลักสาม ตำบลสวนส้ม ตำบลยกกระบี่ ตำบลหนองสองห้อง ตำบลเจ็ดริ้ว
กระทุ่มแบน	ตำบลท่าเสา ตำบลท่าไม้ ตำบลบางยาง ตำบลอ้อมน้อย ตำบลดอนไถ่ ตำบลหนองนกไข่ ตำบลแคราย ตำบลสวนหลวง ตำบลคลองมะเดื่อ
รวม	๒๖ ตำบล

ที่มา: สำนักงานเกษตรจังหวัดสมุทรสาคร

อำเภอ	ตำบล	หมู่ที่	พื้นที่ปลูกทั้งหมด (ไร่)	พื้นที่ไผ่ระวัง (ไร่)	จำนวนครัวเรือน	มาตรการ/โครงการช่วยเหลือเน้นที่ปฏิบัติได้	หมายเหตุ
	ชัยมงคล	๑	๒๙.๗๕	๒๙.๗๕	๙		
		๒	๗๗.๘๔	๗๗.๘๔	๑๔		
		๓	๙๐.๕๐	๙๐.๕๐	๒๗		
		๔	๒๖.๒๕	๒๖.๒๕	๙		
		๕	๑๕๙.๐๘	๑๕๙.๐๘	๓๘		
		๖	๔๗.๙๘	๔๗.๙๘	๑๗		
	ท่าทราย	๑	๑๕๔.๔๙	๑๕๔.๔๙	๒๖		
		๒	๘๕.๕๔	๘๕.๕๔	๒๒		
		๓	๒๐.๐๐	๒๐.๐๐	๒		
		๔	๙.๘๔	๙.๘๔	๒		
		๕	๓.๑๗	๓.๑๗	๒		
		๖	๖๙.๑๗	๖๙.๑๗	๙		
		๗	๑๐.๐๐	๑๐.๐๐	๑		
		๘	๐.๙๙	๐.๙๙	๑		
	บางโพธิ์	๑	๘๔.๑๕	๘๔.๑๕	๒๐		
		๓	๓๖.๒๕	๓๖.๒๕	๑๑		
		๘	๐.๕๐	๐.๕๐	๑		

อำเภอ	ตำบล	หมู่ที่	พื้นที่ปลูกทั้งหมด (ไร่)	พื้นที่ไผ่ไร่ร้าง (ไร่)	จำนวนครัวเรือน	มาตรการ/โครงการช่วยเหลือเน้นที่ปฏิบัติได้	หมายเหตุ
	บางกระเจ้า	๒	๑๓.๒๕	๑๓.๒๕	๔		
		๓	๑๘.๘๓	๑๘.๘๓	๔		
		๔	๗.๗๕	๗.๗๕	๒		
		๕	๕.๐๐	๕.๐๐	๑		
		๗	๒.๕๐	๒.๕๐	๑		
		๘	๓๑.๗๔	๓๑.๗๔	๗		
	ท่าจีน	๒	๒.๕๐	๒.๕๐	๒		
	บ้านเกาะ	๑	๑๗.๙๓	๑๗.๙๓	๖		
		๒	๑๕๔.๘๗	๑๕๔.๘๗	๒๐		
		๓	๓๗.๔๓	๓๗.๔๓	๙		
		๔	๑๐๔.๙๘	๑๐๔.๙๘	๑๒		
		๕	๔๑.๖๖	๔๑.๖๖	๗		
		๖	๒๒.๑๔	๒๒.๑๔	๔		
		๗	๒๐๐.๐๓	๒๐๐.๐๓	๓๖		
		๘	๓๗๙.๗๙	๓๗๙.๗๙	๗๒		
	บางหญ้าแพรก	๓	๒๓.๕๖	๒๓.๕๖	๔		
		๕	๒.๑๙	๒.๑๙	๒		
		๖	๐.๓๗	๐.๓๗	๑		

อำเภอ	ตำบล	หมู่ที่	พื้นที่ปลูกทั้งหมด (ไร่)	พื้นที่ไผ่กระว้าง (ไร่)	จำนวนครัวเรือน	มาตรการ/โครงการช่วยเหลือเน้นที่ปฏิบัติได้	หมายเหตุ
กระทุ่มแบน	ท่าไม้	๒	๓๖.๒๕	๓๖.๒๕	๙		
		๓	๙๗.๐๐	๙๗.๐๐	๑๔		
		๑๐	๕๘.๒๕	๕๘.๒๕	๑๓		
		๑๒	๑๘.๕๐	๑๘.๕๐	๕		
	สวนหลวง	๒	๒๒.๗๕	๒๒.๗๕	๑๑		
		๙	๓๘.๐๐	๓๘.๐๐	๑๐		
		๑๒	๗๙.๗๕	๗๙.๗๕	๒๐		
	บางยาง	๓	๙.๐๐	๙.๐๐	๑		
		๕	๗๕.๕๐	๗๕.๕๐	๑๒		
		๙	๖๕.๒๕	๖๕.๒๕	๑๕		
		๑๒	๓๑๔.๐๐	๓๑๔.๐๐	๕๕		
	หนองนกไข่	๒	๘๐.๘๐	๘๐.๘๐	๑๖		
		๔	๑๑๔.๐๐	๑๑๔.๐๐	๑๘		
		๖	๑๙๔.๓๑	๑๙๔.๓๑	๒๙		
		๗	๒๓๔.๑๐	๒๓๔.๑๐	๓๖		
		๘	๑๗๗.๘๘	๑๗๗.๘๘	๓๔		
	ท่าเสา	๔	๔๐.๐๐	๔๐.๐๐	๔		
		๕	๑๐๗.๐๐	๑๐๗.๐๐	๖		

อำเภอ	ตำบล	หมู่ที่	พื้นที่ปลูกทั้งหมด (ไร่)	พื้นที่ไผ่ระยะวัง (ไร่)	จำนวนครัวเรือน	มาตรการ/โครงการช่วยเหลือเน้นที่ปฏิบัติได้	หมายเหตุ
		๖	๒๐๓.๕๐	๒๐๓.๕๐	๓๒		
		๗	๓๐.๕๐	๓๐.๕๐	๗		
บ้านแพ้ว	สวนส้ม	๑	๒๙๔.๒๕	๒๙๔.๒๕	๔๘		
		๕	๓๘๗.๙๒	๓๘๗.๙๒	๕๐		
	ยกกระบัตร	๖	๓๓๔.๐๒	๓๓๔.๐๒	๔๕		
		๗	๗๓.๖๕	๗๓.๖๕	๑๔		
		๘	๑๖๒.๐๐	๑๖๒.๐๐	๓๔		
	หลักสาม	๓	๓๕๙.๖๕	๓๕๙.๖๕	๔๙		
		๑๐	๑๑๖.๕๔	๑๑๖.๕๔	๑๓		
	หนองสองสอง	๓	๒๐๑.๐๓	๒๐๑.๐๓	๒๒		
	คลองตัน	๒	๔๗.๒๕	๔๗.๒๕	๘		
		๓	๒๒๑.๗๕	๒๒๑.๗๕	๓๓		
		๔	๑๙๔.๑๖	๑๙๔.๑๖	๒๖		
	เกษตรพัฒนา	๑	๔๖๖.๕๙	๔๖๖.๕๙	๕๘		
		๒	๘.๐๐	๘.๐๐	๑		
	เจ็ดรีว	๑	๗๖.๙๗	๗๖.๙๗	๑๖		
รวม			๖,๙๗๑.๑๔	๖,๙๗๑.๑๔	๑,๑๘๐		

หมายเหตุ ข้อมูลการปรับปรุงทะเบียนเกษตรกร ปี ๒๕๖๘/๖๙ และข้อมูลเอกภาพ ณ เดือนพฤษภาคม ๒๕๖๙

ชนิดพืช ฝรั่ง เนื้อที่ปลูกทั้งหมด ๗,๖๙๖ ไร่								
อำเภอ	ตำบล	หมู่ที่	พื้นที่ปลูกทั้งหมด (ไร่)	พื้นที่เฝ้าระวัง (ไร่)	จำนวนครัวเรือน	มาตรการ/โครงการช่วยเหลือเน้นที่ปฏิบัติได้	หมายเหตุ	
เมือง	คอกกระบือ	๔	๑.๕๐	๑.๕๐	๑	๑. การสร้างการรับรู้ ประชาสัมพันธ์แจ้งเตือนเกษตรกรเพื่อเตรียมรับสถานการณ์น้ำล้นตลิ่ง ๒. การเฝ้าระวัง ติดตาม สถานการณ์ พื้นที่เสี่ยงภัย และเตรียมบัญชีทรัพยากร ๓. การวางแผนบริหารจัดการน้ำ ๔. จัดทำทะเบียนเกษตรกรผู้ปลูกพืชให้เป็นปัจจุบัน ๕. ให้คำแนะนำในการดูแลพืช วางแผนการปลูกพืชให้เหมาะสมกับสภาพพื้นที่ แนะนำการป้องกันกำจัดศัตรูพืช ๖. ปรับแผนการบริหารจัดการน้ำและผลักดันน้ำออกจากพื้นที่ ๗. จัดหน่วยเฉพาะกิจลงพื้นที่ประสบภัย เพื่อให้ความช่วยเหลือเกษตรกรรวมทั้งประเมินความเสียหายและความต้องการช่วยเหลือ ๘. ประสานหน่วยงานที่เกี่ยวข้อง ๙. สสำรวจความเสียหายให้ทันต่อสถานการณ์/รวดเร็ว และช่วยเหลือตามระเบียบฯ		
	นาดี	๔	๐.๕๐	๐.๕๐	๑			
	ชัยมงคล	๑	๐.๕๐	๐.๕๐	๑			
			๒	๔.๐๐	๔.๐๐			๑
			๓	๕.๒๕	๕.๒๕			๑
			๔	๔.๐๐	๔.๐๐			๑
			๖	๑๖.๘๘	๑๖.๘๘			๑
	ท่าทราย	๑	๓๐.๑๕	๓๐.๑๕	๗			
			๒	๓๒.๖๐	๓๒.๖๐			๘
			๓	๙.๕๐	๙.๕๐			๒
			๖	๑๑.๕๐	๑๑.๕๐			๕
	บางกระเจ้า	๓	๑.๐๐	๑.๐๐	๑			
			๘	๕.๐๐	๕.๐๐			๒
	บ้านเกาะ	๑	๗.๐๐	๗.๐๐	๒			
		๒	๒๐.๓๓	๒๐.๓๓	๖			
		๕	๒.๐๐	๒.๐๐	๑			
		๗	๑๘.๖๔	๑๘.๖๔	๕			
		๘	๘๖.๐๙	๘๖.๐๙	๒๗			

อำเภอ	ตำบล	หมู่ที่	พื้นที่ปลูกทั้งหมด (ไร่)	พื้นที่ไผ่กระว้าง (ไร่)	จำนวนครัวเรือน	มาตรการ/โครงการช่วยเหลือเน้นที่ปฏิบัติได้	หมายเหตุ
กระทุ่มแบน	ท่าไม้	๓	๔๔.๐๐	๔๔.๐๐	๑๑		
		๙	๑๐.๒๕	๑๐.๒๕	๔		
		๔	๖๒.๐๐	๖๒.๐๐	๑๔		
		๖	๑๐๐.๖๙	๑๐๐.๖๙	๒๑		
		๗	๑๐๘.๖๙	๑๐๘.๖๙	๓๒		
		๘	๑๙๗.๓๖	๑๙๗.๓๖	๕๕		
บ้านแพ้ว	สวนส้ม	๑	๔๒.๗๕	๔๒.๗๕	๖		
		๕	๗๓.๒๕	๗๓.๒๕	๑๒		
	หลักสาม	๓	๒๗.๗๕	๒๗.๗๕	๗		
		๔	๑๐.๐๐	๕.๐๐	๓		
	หนองสองห้อง	๓	๒๒.๒๕	๒๒.๒๕	๖		
		คลองตัน	๒	๔๗.๒๕	๔๗.๒๕	๑๑	
			๓	๑๐๗.๗๕	๑๐๗.๗๕	๒๘	
			๔	๒๐.๒๕	๒๐.๒๕	๘	

อำเภอ	ตำบล	หมู่ที่	พื้นที่ปลูกทั้งหมด (ไร่)	พื้นที่ไผ่ระยะวัง (ไร่)	จำนวนครัวเรือน	มาตรการ/โครงการช่วยเหลือเน้นที่ปฏิบัติได้	หมายเหตุ
	เกษตรพัฒนา	๒	๒๐๙.๕๐	๒๐๙.๕๐	๓๐		
	เจ็ดริ้ว	๑	๒๔๒.๐๐	๒๔๒.๐๐	๕๑		
รวม			๑,๕๘๒.๑๘	๑,๕๗๗.๑๘	๓๗๒		

หมายเหตุ ข้อมูลการปรับปรุงทะเบียนเกษตรกร ปี ๒๕๖๘/๖๙ และข้อมูลเอกภาพ ณ เดือนพฤษภาคม ๒๕๖๙

ชนิดพืช พืชผัก เนื้อที่ปลูกทั้งหมด ๑,๑๔๓ ไร่								
อำเภอ	ตำบล	หมู่ที่	พื้นที่ปลูกทั้งหมด (ไร่)	พื้นที่เฝ้าระวัง (ไร่)	จำนวนครัวเรือน	มาตรการ/โครงการช่วยเหลือเน้นที่ปฏิบัติได้	หมายเหตุ	
เมือง	บางน้ำจืด	๓	๐.๐๖	๐.๐๖	๑	๑. การสร้างการรับรู้ ประชาสัมพันธ์แจ้งเตือนเกษตรกรเพื่อเตรียมรับสถานการณ์น้ำล้นตลิ่ง ๒. การเฝ้าระวัง ติดตาม สถานการณ์ พื้นที่เสี่ยงภัย และเตรียมบัญชีทรัพยากร ๓. การวางแผนบริหารจัดการน้ำ ๔. จัดทำทะเบียนเกษตรกรผู้ปลูกพืชให้เป็นปัจจุบัน ๕. ให้คำแนะนำในการดูแลพืช วางแผนการปลูกพืชให้เหมาะสมกับสภาพพื้นที่ แนะนำการป้องกันกำจัดศัตรูพืช ๖. ปรับแผนการบริหารจัดการน้ำและผลักดินน้ำออกจากพื้นที่ ๗. จัดหน่วยเฉพาะกิจลงพื้นที่ประสบภัย เพื่อให้ความช่วยเหลือเกษตรกรรวมทั้งประเมินความเสียหายและความต้องการช่วยเหลือ ๘. ประสานหน่วยงานที่เกี่ยวข้อง ๙. สสำรวจความเสียหายให้ทันต่อสถานการณ์/รวดเร็ว และช่วยเหลือตามระเบียบฯ		
	คอกกระบือ	๕	๑.๐๐	๑.๐๐	๑			
	นาดี	๖	๒.๐๐	๒.๐๐	๑			
		๙	๒.๐๐	๒.๐๐	๒			
	ชัยมงคล	๕	๑.๐๐	๑.๐๐	๑			
		๖	๑.๐๐	๑.๐๐	๓			
	บางกระเจ้า	๙	๐.๖๔	๐.๖๔	๓			
	บ้านเกาะ	๑	๒๑.๐๐	๒๑.๐๐	๓			
		๗	๒.๐๐	๒.๐๐	๑			
		๘	๖.๒๕	๖.๒๕	๓			
	กระทุ่มแบน	สวนหลวง	๕	๒.๗๕	๒.๗๕			๑
			๖	๕.๖๐	๕.๖๐			๓
			๙	๙.๖๓	๙.๖๓			๗
		คลองมะเดื่อ	๓	๑๖.๗๕	๑๖.๗๕			๓
		๔	๓๗.๖๓	๓๗.๖๓	๖			
		๕	๒๒.๗๕	๒๒.๗๕	๕			
		๑๐	๒๙.๐๐	๒๙.๐๐	๖			
		๑๑	๑๘.๐๐	๑๘.๐๐	๓			
ดอนไก่อี		๒	๓๘.๐๐	๓๘.๐๐	๕			
แคราย		๕	๓๘.๗๕	๓๘.๗๕	๖			

อำเภอ	ตำบล	หมู่ที่	พื้นที่ปลูกทั้งหมด (ไร่)	พื้นที่ไผ่ระยะวัง (ไร่)	จำนวนครัวเรือน	มาตรการ/โครงการช่วยเหลือเน้นที่ปฏิบัติได้	หมายเหตุ
	ท่าเสา	๒	๔๔.๒๕	๔๔.๒๕	๖		
		๓	๗๙.๕๐	๗๙.๕๐	๑๐		
บ้านแพ้ว	สวนส้ม	๑	๑๕.๕๐	๑๕.๕๐	๔		
		๕	๑๙.๐๐	๑๙.๐๐	๗		
	ยกกระบัตร์	๖	๐.๒๕	๐.๒๕	๑		
		๘	๐.๕๐	๐.๕๐	๑		
	คลองตัน	๒	๑๑.๕๐	๑๑.๕๐	๕		
		๔	๓๘.๙๕	๓๘.๙๕	๙		
	เจ็ดริ้ว	๑	๖.๒๕	๖.๒๕	๒		
รวม			๔๗๑.๕๐	๔๗๑.๕๐	๑๐๙		

หมายเหตุ ข้อมูลการปรับปรุงทะเบียนเกษตรกร ปี ๒๕๖๘/๖๙ และข้อมูลเอกภาพ ณ เดือนพฤษภาคม ๒๕๖๙

ชนิดพืช ข้าว เนื้อที่ปลูกทั้งหมด ๓,๓๙๑ ไร่							
อำเภอ	ตำบล	หมู่ที่	พื้นที่ปลูกทั้งหมด (ไร่)	พื้นที่เผ่าร้าง (ไร่)	จำนวนครัวเรือน	มาตรการ/โครงการช่วยเหลือเน้นที่ปฏิบัติได้	หมายเหตุ
เมือง	บางน้ำจืด	๓	๔๘.๐๐	๔๘.๐๐	๑	๑. การสร้างการรับรู้ ประชาสัมพันธ์แจ้งเตือนเกษตรกรเพื่อเตรียมรับสถานการณ์น้ำล้นตลิ่ง	
กระทุ่มแบน	ท่าเสา	๔	๕๗๕.๒๕	๕๗๕.๒๕	๓๓	๒. การเผ่าร้าง ติดตาม สถานการณ์ พื้นที่เสี่ยงภัย และเตรียมบัญชีทรัพยากร ๓. การวางแผนบริหารจัดการน้ำ	
		๘	๑๙๓.๗๕	๑๙๓.๗๕	๙	๔. จัดทำทะเบียนเกษตรกรผู้ปลูกพืชให้เป็นปัจจุบัน ๕. ให้คำแนะนำในการดูแลพืช วางแผนการปลูกพืชให้เหมาะสมกับสภาพพื้นที่ แนะนำการป้องกันกำจัดศัตรูพืช	
บ้านแพ้ว	คลองตัน	๒	๑๓๐.๐๐	๑๓๐.๐๐	๖	๖. ปรับแผนการบริหารจัดการน้ำและผลักดินน้ำออกจากพื้นที่ ๗. จัดหน่วยเฉพาะกิจลงพื้นที่ประสบภัย เพื่อให้ความช่วยเหลือเกษตรกรรวมทั้งประเมินความเสียหายและความต้องการช่วยเหลือ	
รวม			๙๔๗.๐๐	๙๔๗.๐๐	๔๙	๘. ประสานหน่วยงานที่เกี่ยวข้อง ๙. สสำรวจความเสียหายให้ทันต่อสถานการณ์/รวดเร็ว และช่วยเหลือตามระเบียบฯ	

หมายเหตุ ข้อมูลการปรับปรุงทะเบียนเกษตรกร ปี ๒๕๖๘/๖๙ และข้อมูลเอกภาพ ณ เดือนพฤษภาคม ๒๕๖๙

ชนิดพืช มะม่วง เนื้อที่ปลูกทั้งหมด ๗,๑๐๘ ไร่							
อำเภอ	ตำบล	หมู่ที่	พื้นที่ปลูกทั้งหมด (ไร่)	พื้นที่เฝ้าระวัง (ไร่)	จำนวนครัวเรือน	มาตรการ/โครงการช่วยเหลือเน้นที่ปฏิบัติได้	หมายเหตุ
เมือง	บางน้ำจืด	๖	๒๕.๕๐	๒๕.๕๐	๑๐	๑. การสร้างการรับรู้ ประชาสัมพันธ์แจ้งเตือนเกษตรกรเพื่อเตรียมรับสถานการณ์น้ำล้นตลิ่ง ๒. การเฝ้าระวัง ติดตาม สถานการณ์ พื้นที่เสี่ยงภัย และเตรียมบัญชีทรัพยากร ๓. การวางแผนบริหารจัดการน้ำ ๔. จัดทำทะเบียนเกษตรกรผู้ปลูกพืชให้เป็นปัจจุบัน ๕. ให้คำแนะนำในการดูแลพืช วางแผนการปลูกพืชให้เหมาะสมกับสภาพพื้นที่ แนะนำการป้องกันกำจัดศัตรูพืช ๖. ปรับแผนการบริหารจัดการน้ำและผลักต้นน้ำออกจากพื้นที่ ๗. จัดหน่วยเฉพาะกิจลงพื้นที่ประสบภัย เพื่อให้ความช่วยเหลือเกษตรกรรวมทั้งประเมินความเสียหายและความต้องการช่วยเหลือ ๘. ประสานหน่วยงานที่เกี่ยวข้อง ๙. สสำรวจความเสียหายให้ทันต่อสถานการณ์/รวดเร็ว และช่วยเหลือตามระเบียบฯ	
	คอกกระบือ	๑	๑.๐๐	๑.๐๐	๑		
		๓	๕.๐๐	๕.๐๐	๑		
		๔	๒.๐๐	๒.๐๐	๒		
		๕	๑๖.๐๐	๑๖.๐๐	๓		
	นาดี	๑	๑.๕๐	๑.๕๐	๒		
		๓	๕.๕๐	๕.๕๐	๒		
		๘	๒.๗๕	๒.๗๕	๒		
		๙	๓.๐๐	๓.๐๐	๓		
	ชัยมงคล	๑	๐.๕๐	๐.๕๐	๑		
		๒	๒๔.๐๐	๒๔.๐๐	๗		
		๓	๑๘.๗๕	๑๘.๗๕	๑๑		

อำเภอ	ตำบล	หมู่ที่	พื้นที่ปลูกทั้งหมด (ไร่)	พื้นที่ไผ่ไร่ร้าง (ไร่)	จำนวนครัวเรือน	มาตรการ/โครงการช่วยเหลือเน้นที่ปฏิบัติได้	หมายเหตุ
		๔	๓.๗๕	๓.๗๕	๒		
		๕	๑๗.๒๕	๑๗.๒๕	๕		
		๖	๓๕.๒๕	๓๕.๒๕	๘		
	บางไทรัด	๑	๓.๕๐	๓.๕๐	๓		
	บางกระเจ้า	๒	๒.๕๐	๒.๕๐	๑		
		๘	๒.๐๐	๒.๐๐	๑		
	ท่าจีน	๑	๑.๐๐	๑.๐๐	๑		
	บ้านเกาะ	๑	๕.๐๐	๕.๐๐	๓		
		๒	๑๔.๒๕	๑๔.๒๕	๕		
		๓	๐.๒๕	๐.๒๕	๑		
		๔	๑.๐๐	๑.๐๐	๑		
		๖	๑.๐๐	๑.๐๐	๑		
		๗	๒๔.๖๗	๒๔.๖๗	๗		
		๘	๗.๐๐	๗.๐๐	๔		
	บางหญ้าแพรก	๓	๐.๕๐	๐.๕๐	๑		
กระทุ่มแบน	สวนหลวง	๙	๑๘.๘๐	๑๘.๘๐	๙		
	ท่าไม้	๒	๗๕.๕๐	๗๕.๕๐	๒๑		
		๓	๗๓.๕๐	๗๓.๕๐	๑๖		
		๙	๔๖.๒๕	๔๖.๒๕	๗		
		๑๐	๔๘.๕๐	๔๘.๕๐	๑๑		

อำเภอ	ตำบล	หมู่ที่	พื้นที่ปลูกทั้งหมด (ไร่)	พื้นที่ไผ่รวัง (ไร่)	จำนวนครัวเรือน	มาตรการ/โครงการช่วยเหลือเน้นที่ปฏิบัติได้	หมายเหตุ
	บางยาง	๑๑	๓๔.๙๑	๓๔.๙๑	๙		
		๑๒	๑๓๓.๗๕	๑๓๓.๗๕	๓๐		
	ท่าเสา	๖	๓๗.๒๕	๓๗.๒๕	๑๒		
บ้านแพ้ว	สวนส้ม	๑	๑๐๗.๖๖	๑๐๗.๖๖	๑๖		
		๕	๑๘๐.๒๕	๑๘๐.๒๕	๓๐		
	ยกกระบัตร์	๖	๖.๐๐	๖.๐๐	๓		
		๗	๗.๐๐	๗.๐๐	๓		
	หลักสาม	๓	๓๓.๕๐	๓๓.๕๐	๖		
		๔	๘๐.๐๐	๘๐.๐๐	๑๐		
	คลองตัน	๒	๘.๐๐	๘.๐๐	๓		
		๓	๑๖๗.๕๐	๑๖๗.๕๐	๑๘		
	เกษตรพัฒนา	๒	๑๐๗.๒๕	๑๐๗.๒๕	๑๓		
	เจ็ดรีว	๑	๕๒.๖๒	๕๒.๖๒	๑๑		
รวม			๑,๔๔๒.๖๖	๑,๔๔๒.๖๖	๓๑๗		

หมายเหตุ ข้อมูลการปรับปรุงทะเบียนเกษตรกร ปี ๒๕๖๘/๖๙ และข้อมูลเอกภาพ ณ เดือนพฤษภาคม ๒๕๖๙

ชนิดพืช มะขามเทศ เนื้อที่ปลูกทั้งหมด ๖๐๔ ไร่								
อำเภอ	ตำบล	หมู่ที่	พื้นที่ปลูกทั้งหมด (ไร่)	พื้นที่เฝ้าระวัง (ไร่)	จำนวนครัวเรือน	มาตรการ/โครงการช่วยเหลือเน้นที่ปฏิบัติได้	หมายเหตุ	
เมือง	ชัยมงคล	๒	๑.๖๘	๑.๖๘	๑	๑. การสร้างการรับรู้ ประชาสัมพันธ์แจ้งเตือนเกษตรกรเพื่อเตรียมรับสถานการณ์น้ำล้นตลิ่ง ๒. การเฝ้าระวัง ติดตาม สถานการณ์ พื้นที่เสี่ยงภัย และเตรียมบัญชีทรัพยากร ๓. การวางแผนบริหารจัดการน้ำ ๔. จัดทำทะเบียนเกษตรกรผู้ปลูกพืชให้เป็นปัจจุบัน ๕. ให้คำแนะนำในการดูแลพืช วางแผนการปลูกพืชให้เหมาะสมกับสภาพพื้นที่ แนะนำการป้องกันกำจัดศัตรูพืช ๖. ปรับแผนการบริหารจัดการน้ำและผลักดันน้ำออกจากพื้นที่ ๗. จัดหน่วยเฉพาะกิจลงพื้นที่ประสบภัย เพื่อให้ความช่วยเหลือเกษตรกรรวมทั้งประเมินความเสียหายและความต้องการช่วยเหลือ ๘. ประสานหน่วยงานที่เกี่ยวข้อง ๙. สสำรวจความเสียหายให้ทันต่อสถานการณ์/รวดเร็ว และช่วยเหลือตามระเบียบฯ		
		๓	๐.๕๐	๐.๕๐	๑			
		๔	๑๑.๐๐	๑๑.๐๐	๒			
		๕	๕๗.๐๐	๕๗.๐๐	๑			
		๖	๑๓.๔๐	๑๓.๔๐	๕			
		ทำทราย	๑	๓๘.๐๖	๓๘.๐๖			๙
		๒	๖.๓๕	๖.๓๕	๒			
		๔	๒.๕๐	๒.๕๐	๑			
		บางไทรัด	๕	๑.๐๐	๑.๐๐			๑
		บางกระเจ้า	๒	๑.๕๐	๑.๕๐			๒
		๘	๒๑.๕๐	๒๑.๕๐	๖			
		บ้านเกาะ	๒	๔.๕๐	๔.๕๐			๒
		๓	๖.๐๐	๖.๐๐	๒			
		๖	๒๒.๙๗	๒๒.๙๗	๗			
๗	๘๐.๕๑	๘๐.๕๑	๒๑					
๘	๑๖๐.๒๑	๑๖๐.๒๑	๔๖					
รวม			๔๒๘.๖๙	๔๒๘.๖๙	๑๐๙			

หมายเหตุ ข้อมูลการปรับปรุงทะเบียนเกษตรกร ปี ๒๕๖๘/๖๙ และข้อมูลเอกภาพ ณ เดือนพฤษภาคม ๒๕๖๙

ชนิดพืช กล้วยน้ำว่า เนื้อที่ปลูกทั้งหมด ๑,๕๔๓ ไร่								
อำเภอ	ตำบล	หมู่ที่	พื้นที่ปลูกทั้งหมด (ไร่)	พื้นที่ไถ่ไร่ร้าง (ไร่)	จำนวนครัวเรือน	มาตรการ/โครงการช่วยเหลือเน้นที่ปฏิบัติได้	หมายเหตุ	
เมือง	บางน้ำจืด	๑	๑.๐๐	๑.๐๐	๑	๑. การสร้างการรับรู้ ประชาสัมพันธ์แจ้งเตือนเกษตรกรเพื่อเตรียมรับสถานการณ์น้ำล้นตลิ่ง ๒. การไถ่ไร่ร้าง ติดตาม สถานการณ์ พื้นที่เสี่ยงภัย และเตรียมบัญชีทรัพยากร ๓. การวางแผนบริหารจัดการน้ำ ๔. จัดทำทะเบียนเกษตรกรผู้ปลูกพืชให้เป็นปัจจุบัน ๕. ให้คำแนะนำในการดูแลพืช วางแผนการปลูกพืชให้เหมาะสมกับสภาพพื้นที่ แนะนำการป้องกันกำจัดศัตรูพืช ๖. ปรับแผนการบริหารจัดการน้ำและผลักดันน้ำออกจากพื้นที่ ๗. จัดหน่วยเฉพาะกิจลงพื้นที่ประสบภัย เพื่อให้ความช่วยเหลือเกษตรกรรวมทั้งประเมินความเสียหายและความต้องการช่วยเหลือ ๘. ประสานหน่วยงานที่เกี่ยวข้อง ๙. สสำรวจความเสียหายให้ทันต่อสถานการณ์/รวดเร็ว และช่วยเหลือตามระเบียบฯ		
		๓	๕.๐๐	๕.๐๐	๑			
		๔	๑.๐๐	๑.๐๐	๑			
		๖	๒.๐๐	๒.๐๐	๒			
		คอกกระบือ	๑	๑.๐๐	๑.๐๐			๑
			๓	๓.๗๕	๓.๗๕			๔
	๔		๔.๒๕	๔.๒๕	๕			
	นาดี	๑	๑.๐๐	๑.๐๐	๑			
		๓	๑.๕๐	๑.๕๐	๑			
		๔	๕.๒๕	๕.๒๕	๑			
		๘	๓.๕๐	๓.๕๐	๓			
		ชัยมงคล	๑	๐.๕๐	๐.๕๐			๑
	๒		๒๑.๐๐	๒๑.๐๐	๓			
	๓		๓.๙๔	๓.๙๔	๕			
	๕		๕.๕๗	๕.๕๗	๔			
ท่าทราย	๓	๒.๕๐	๒.๕๐	๒				
	๕	๐.๕๐	๐.๕๐	๑				
	บางไทรัด	๑	๑.๒๕	๑.๒๕	๒			
๓		๗.๒๕	๗.๒๕	๓				
บางกระเจ้า	๒	๐.๙๙	๐.๙๙	๑				
	๔	๑.๐๐	๑.๐๐	๑				
	๖	๐.๒๕	๐.๒๕	๑				

อำเภอ	ตำบล	หมู่ที่	พื้นที่ปลูกทั้งหมด (ไร่)	พื้นที่ไผ่ระยะวัง (ไร่)	จำนวนครัวเรือน	มาตรการ/โครงการช่วยเหลือเน้นที่ปฏิบัติได้	หมายเหตุ
	ท่าจีน	๑	๒.๐๐	๒.๐๐	๑		
		๗	๐.๔๘	๐.๔๘	๑		
	บ้านเกาะ	๑	๑.๐๐	๑.๐๐	๑		
		๒	๒.๕๐	๒.๕๐	๓		
		๓	๐.๒๑	๐.๒๑	๑		
		๔	๒๒.๐๖	๒๒.๐๖	๒		
		๖	๓.๖๖	๓.๖๖	๓		
		๗	๑.๐๐	๑.๐๐	๑		
		๘	๑.๓๕	๑.๓๕	๒		
	บางหญ้าแพรก	๓	๐.๕๐	๐.๕๐	๑		
กระทุ่มแบน	ท่าไม้	๓	๒๖.๗๕	๒๖.๗๕	๖		
		๑๒	๑๐.๗๕	๑๐.๗๕	๔		
	สวนหลวง	๖	๑๒.๗๕	๑๒.๗๕	๗		
		๙	๒๑.๓๕	๒๑.๓๕	๑๐		
บ้านแพ้ว	สวนส้ม	๑	๔.๐๐	๔.๐๐	๑		
		๕	๒๙.๐๐	๒๙.๐๐	๒		
	หลักสาม	๔	๒๒.๐๐	๒๒.๐๐	๕		
	คลองตัน	๒	๐.๕๐	๐.๕๐	๑		
		๓	๕.๐๐	๕.๐๐	๒		

อำเภอ	ตำบล	หมู่ที่	พื้นที่ปลูกทั้งหมด (ไร่)	พื้นที่ไผ่ระยะวัง (ไร่)	จำนวนครัวเรือน	มาตรการ/โครงการช่วยเหลือเน้นที่ปฏิบัติได้	หมายเหตุ
		๔	๒๒.๗๕	๒๒.๗๕	๗		
	เกษตรพัฒนา	๑	๕.๕๐	๕.๕๐	๕		
	เจ็ดริ้ว	๑	๑๑.๐๐	๑๑.๐๐	๓		
รวม			๒๗๓.๑๔	๒๗๓.๑๔	๑๐๘		

หมายเหตุ ข้อมูลการปรับปรุงทะเบียนเกษตรกร ปี ๒๕๖๘/๖๙ และข้อมูลเอกภาพ ณ เดือนพฤษภาคม ๒๕๖๙

ชนิดพืช กล้วยไม้ เนื้อที่ปลูกทั้งหมด. ๓,๑๕๒ ไร่								
อำเภอ	ตำบล	หมู่ที่	พื้นที่ปลูกทั้งหมด (ไร่)	พื้นที่ไถ่ร้าง (ไร่)	จำนวนครัวเรือน	มาตรการ/โครงการช่วยเหลือเน้นที่ปฏิบัติได้	หมายเหตุ	
กระทุ่มแบน	ท่าไม้	๒	๘๒.๑๓	๘๒.๑๓	๑๒	๑. การสร้างการรับรู้ ประชาสัมพันธ์แจ้งเตือนเกษตรกรเพื่อเตรียมรับสถานการณ์น้ำล้นตลิ่ง ๒. การไถ่ร้าง ติดตาม สถานการณ์ พื้นที่เสี่ยงภัย และเตรียมบัญชีทรัพยากร ๓. การวางแผนบริหารจัดการน้ำ ๔. จัดทำทะเบียนเกษตรกรผู้ปลูกพืชให้เป็นปัจจุบัน ๕. ให้คำแนะนำในการดูแลพืช วางแผนการปลูกพืชให้เหมาะสมกับสภาพพื้นที่ แนะนำการป้องกันกำจัดศัตรูพืช ๖. ปรับแผนการบริหารจัดการน้ำและผลักต้นน้ำออกจากพื้นที่ ๗. จัดหน่วยเฉพาะกิจลงพื้นที่ประสบภัย เพื่อให้ความช่วยเหลือเกษตรกรรวมทั้งประเมินความเสียหายและความต้องการช่วยเหลือ ๘. ประสานหน่วยงานที่เกี่ยวข้อง ๙. สสำรวจความเสียหายให้ทันต่อสถานการณ์/รวดเร็ว และช่วยเหลือตามระเบียบฯ		
		๑๐	๕๙.๗๕	๕๙.๗๕	๑๐			
	บางยาง	๓	๖๔.๒๕	๖๔.๒๕	๑๐			
		๑๑	๘๙.๒๑	๘๙.๒๑	๑๗			
			๑๒	๓๕๘.๐๐	๓๕๘.๐๐			๕๒
	หนองนกไข่		๒	๘๙.๒๕	๘๙.๒๕			๑๒
๕			๕๐.๔๘	๕๐.๔๘	๑๐			
บ้านแพ้ว	สวนส้ม	๑	๑๗.๕๐	๑๗.๕๐	๔			
		๕	๑๓.๕๐	๑๓.๕๐	๔			
	คลองตัน	๒	๒๒.๐๐	๒๒.๐๐	๔			
		๓	๖๙.๒๕	๖๙.๒๕	๙			
		๔	๒๖.๐๐	๒๖.๐๐	๓			
	เกษตรพัฒนา	๒	๔๖.๗๕	๔๖.๗๕	๔			
	เจ็ดริ้ว	๑	๓๗.๐๐	๓๗.๐๐	๔			
รวม			๑,๐๒๕.๐๗	๑,๐๒๕.๐๗	๑๕๕			

หมายเหตุ ข้อมูลการปรับปรุงทะเบียนเกษตรกร ปี ๒๕๖๘/๖๙ และข้อมูลเอกภาพ ณ เดือนพฤษภาคม ๒๕๖๙

ชนิดพืช ดอกกรัก เนื้อที่ปลูกทั้งหมด ๘๐๔ ไร่							
อำเภอ	ตำบล	หมู่ที่	พื้นที่ปลูกทั้งหมด (ไร่)	พื้นที่เฝ้าระวัง (ไร่)	จำนวนครัวเรือน	มาตรการ/โครงการช่วยเหลือเน้นที่ปฏิบัติได้	หมายเหตุ
กระทุ่มแบน	สวนหลวง	๖	๓๒.๐๐	๓๒.๐๐	๖	๑. การสร้างการรับรู้ ประชาสัมพันธ์แจ้งเตือนเกษตรกร เพื่อเตรียมรับสถานการณ์น้ำล้นตลิ่ง ๒. การเฝ้าระวัง ติดตาม สถานการณ์ พื้นที่เสี่ยงภัย และเตรียมบัญชีทรัพยากร ๓. การวางแผนบริหารจัดการน้ำ ๔. จัดทำทะเบียนเกษตรกรผู้ปลูกพืชให้เป็นปัจจุบัน ๕. ให้คำแนะนำในการดูแลพืช วางแผนการปลูกพืช ให้เหมาะสมกับสภาพพื้นที่ แนะนำการป้องกันกำจัดศัตรูพืช ๖. ปรับแผนการบริหารจัดการน้ำและผลักดันน้ำ ออกจากพื้นที่ ๗. จัดหน่วยเฉพาะกิจลงพื้นที่ประสบภัย เพื่อให้ ความช่วยเหลือเกษตรกรรวมทั้งประเมินความเสียหาย และความต้องการช่วยเหลือ ๘. ประสานหน่วยงานที่เกี่ยวข้อง ๙. สสำรวจความเสียหายให้ทันต่อสถานการณ์/รวดเร็ว และช่วยเหลือตามระเบียบฯ	
		๗	๑๗.๗๕	๑๗.๗๕	๙		
		๙	๔๓.๐๓	๔๓.๐๓	๖		
		๑๑	๒๓.๒๕	๒๓.๒๕	๔		
		๑๒	๑๑๖.๐๐	๑๑๖.๐๐	๒๒		
	๑๐	๓๗.๐๐	๓๗.๐๐	๓			
	คลองมะเดื่อ	๕	๔๓.๐๐	๔๓.๐๐	๙		
	แคราย						
รวม			๓๑๒.๐๓	๓๑๒.๐๓	๕๙		

หมายเหตุ ข้อมูลการปรับปรุงทะเบียนเกษตรกร ปี ๒๕๖๘/๖๙ และข้อมูลเอกภาพ ณ เดือนพฤษภาคม ๒๕๖๙

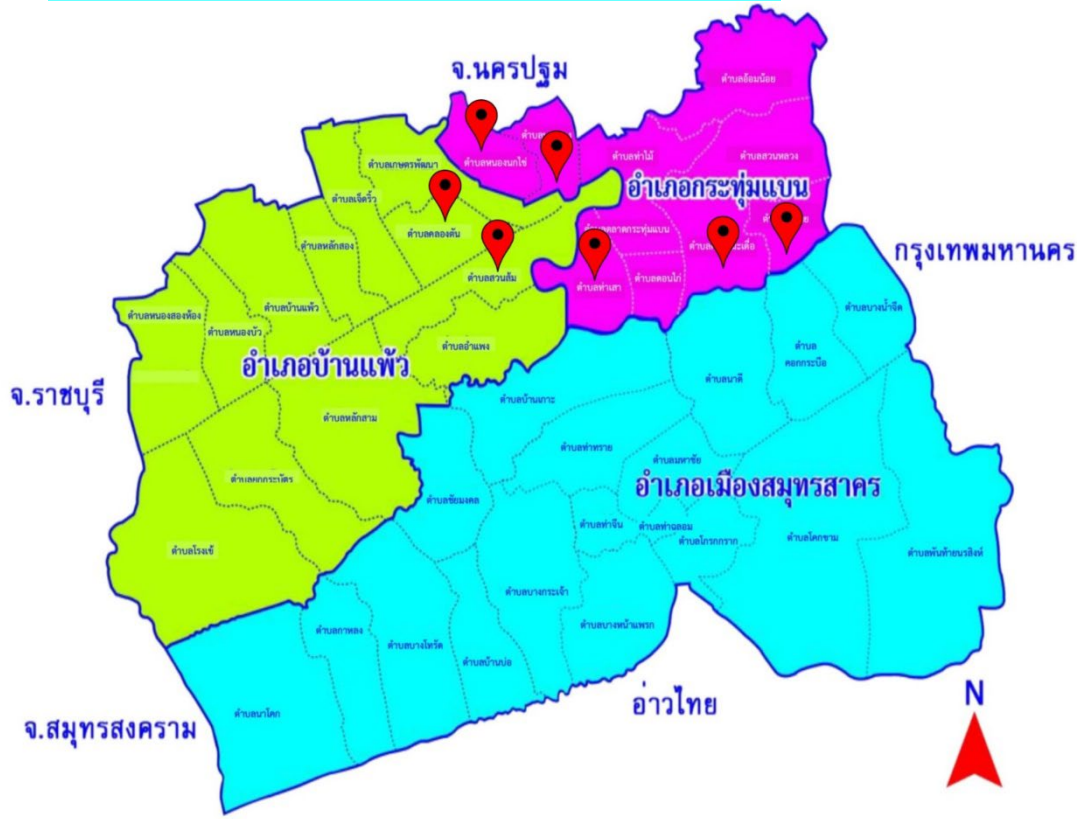
ชนิดพืช ไม้ประดับ เนื้อที่ปลูกทั้งหมด ๙๘๐ ไร่							
อำเภอ	ตำบล	หมู่ที่	พื้นที่ปลูกทั้งหมด (ไร่)	พื้นที่เฝ้าระวัง (ไร่)	จำนวนครัวเรือน	มาตรการ/โครงการช่วยเหลือเน้นที่ปฏิบัติได้	หมายเหตุ
กระทุ่มแบน	อ้อมน้อย	๒	๒๕.๗๕	๒๕.๗๕	๘	๑. การสร้างการรับรู้ ประชาสัมพันธ์แจ้งเตือนเกษตรกร เพื่อเตรียมรับสถานการณ์น้ำล้นตลิ่ง ๒. การเฝ้าระวัง ติดตาม สถานการณ์ พื้นที่เสี่ยงภัย และ เตรียมบัญชีทรัพยากร ๓. การวางแผนบริหารจัดการน้ำ ๔. จัดทำทะเบียนเกษตรกรผู้ปลูกพืชให้เป็นปัจจุบัน ๕. ให้คำแนะนำในการดูแลพืช วางแผนการปลูกพืช ให้เหมาะสมกับสภาพพื้นที่ แนะนำการป้องกันกำจัดศัตรูพืช ๖. ปรับแผนการบริหารจัดการน้ำและผลักดันน้ำออก จากพื้นที่ ๗. จัดหน่วยเฉพาะกิจลงพื้นที่ประสบภัย เพื่อให้ความ ช่วยเหลือเกษตรกรรวมทั้งประเมินความเสียหายและ ความต้องการช่วยเหลือ ๘. ประสานหน่วยงานที่เกี่ยวข้อง ๙. สสำรวจความเสียหายให้ทันต่อสถานการณ์/รวดเร็ว และช่วยเหลือตามระเบียบฯ	
	ท่าไม้	๖	๔๐.๒๕	๔๐.๒๕	๔		
		๘	๒๘.๗๕	๒๘.๗๕	๕		
		๑๒	๑๕.๗๕	๑๕.๗๕	๓		
	สวนหลวง	๒	๔๘.๒๕	๔๘.๒๕	๒๐		
	คลองมะเดื่อ	๒	๗๓.๒๕	๗๓.๒๕	๑๕		
บ้านแพ้ว	คลองตัน	๓	๑๘.๐๐	๑๘.๐๐	๒		
รวม			๒๕๐.๐๐	๒๕๐.๐๐	๕๗		

หมายเหตุ ข้อมูลการปรับปรุงทะเบียนเกษตรกร ปี ๒๕๖๘/๖๙ และข้อมูลเอกภาพ ณ เดือนพฤษภาคม ๒๕๖๙

ชนิดพืช มะนาว เนื้อที่ปลูกทั้งหมด ๖,๔๕๒ ไร่							
อำเภอ	ตำบล	หมู่ที่	พื้นที่ปลูกทั้งหมด (ไร่)	พื้นที่เฝ้าระวัง (ไร่)	จำนวนครัวเรือน	มาตรการ/โครงการช่วยเหลือเน้นที่ปฏิบัติได้	หมายเหตุ
บ้านแพ้ว	สวนส้ม	๑	๑๐๘.๐๐	๑๐๘.๐๐	๔	๑. การสร้างการรับรู้ ประชาสัมพันธ์แจ้งเตือนเกษตรกร เพื่อเตรียมรับสถานการณ์น้ำล้นตลิ่ง ๒. การเฝ้าระวัง ติดตาม สถานการณ์ พื้นที่เสี่ยงภัย และเตรียมบัญชีทรัพยากร ๓. การวางแผนบริหารจัดการน้ำ ๔. จัดทำทะเบียนเกษตรกรผู้ปลูกพืชให้เป็นปัจจุบัน ๕. ให้คำแนะนำในการดูแลพืช วางแผนการปลูกพืช ให้เหมาะสมกับสภาพพื้นที่ แนะนำการป้องกันกำจัดศัตรูพืช ๖. ปรับแผนการบริหารจัดการน้ำและผลักดินน้ำ ออกจากพื้นที่ ๗. จัดหน่วยเฉพาะกิจลงพื้นที่ประสบภัย เพื่อให้ ความช่วยเหลือเกษตรกรรวมทั้งประเมินความเสียหาย และความต้องการช่วยเหลือ ๘. ประสานหน่วยงานที่เกี่ยวข้อง ๙. สสำรวจความเสียหายให้ทันต่อสถานการณ์/รวดเร็ว และช่วยเหลือตามระเบียบฯ	
	ยกกระบัตร	๖	๐.๕๐	๐.๕๐	๒		
		๗	๑๑.๐๐	๑๑.๐๐	๑		
	หลักสาม	๓	๐.๕๐	๐.๕๐	๒		
		๔	๖.๕๐	๖.๕๐	๓		
	หนองสองห้อง	๓	๖๖.๒๕	๖๖.๒๕	๗		
		๑๐	๑๑๙.๒๕	๑๑๙.๒๕	๑๖		
	คลองตัน	๓	๔๒.๐๐	๒๖.๐๐	๑๐		
		๔	๒๘.๐๐	๒๘.๐๐	๔		
	เกษตรพัฒนา	๒	๑๘.๕๐	๑๘.๕๐	๙		
	เจ็ดริ้ว	๑	๑๕๘.๗๕	๑๕๘.๗๕	๑๖		
รวม			๕๕๙.๒๕	๕๕๙.๒๕	๗๔		

หมายเหตุ ข้อมูลการปรับปรุงทะเบียนเกษตรกร ปี ๒๕๖๘/๖๙ และข้อมูลเอกภาพ ณ เดือนพฤษภาคม ๒๕๖๙

ความเสี่ยงและพื้นที่เฝ้าระวังอุทกภัย ด้านประมง
จังหวัดสมุทรสาคร ปี ๒๕๖๙



พื้นที่เพาะเลี้ยงประมง
จำนวน ๓ อำเภอ
จำนวน.....๑๑.....ตำบล
จำนวน.....๓๐...หมู่บ้าน
เกษตรกร จำนวน....ราย
พื้นที่ จำนวน ๖๒๐ ไร่

การเผชิญเหตุ
การลดปริมาณน้ำในบ่อเลี้ยงสัตว์น้ำ จัดทำคั้นบ่อ
ให้มั่นคง แข็งแรง สังเกตพฤติกรรมสัตว์น้ำ
จัดหน่วยงานเฉพาะกิจลงพื้นที่ให้ความช่วยเหลือ

มาตรการป้องกัน
ประชาสัมพันธ์แจ้งเตือนให้เกษตรกรผู้เพาะเลี้ยงสัตว์น้ำ เฝ้าระวังและเตรียมการป้องกันสัตว์น้ำจากสภาพอากาศแปรปรวนและให้เกษตรกรติดตาม
ข่าวพยากรณ์อากาศจากทางราชการอย่างใกล้ชิดเพื่อลดความสูญเสีย และความเสียหายจากเหตุอุทกภัย,โดยการ ลดปริมาณน้ำในบ่อเลี้ยงสัตว์น้ำ จัดทำคั้นบ่อ
ให้มั่นคง แข็งแรง จัดเตรียมเครื่องให้อากาศ กรณีเกิดฝนตกหนัก หมั่นตรวจสอบ สังเกต พฤติกรรมสัตว์น้ำ หากมีอาการสัตว์น้ำลอยหัวที่ผิวน้ำ
ให้ใช้เครื่องเติมอากาศ และลดปริมาณอาหาร

พื้นที่คาดว่าจะได้รับผลกระทบจากอุทกภัย หรือน้ำล้นตลิ่งด้านประมง

อำเภอ	พื้นที่ ๖๒๐ ไร่
	เกษตรกร ...-.....ราย
	๓ อำเภอ
เมืองสมุทรสาคร	ตำบลบางกระเจ้า ตำบลคอกกระบือ ตำบลนาโคก
บ้านแพ้ว	ตำบลสวนส้ม ตำบลคลองตัน
กระทุ่มแบน	ตำบลแคราย ตำบลคลองมะเดื่อ ตำบลหนองนกไข่ ตำบลบางยาง ตำบลท่าเสา ตำบลท่าไม้
รวม	๑๑ ตำบล

ที่มา: สำนักงานประมงจังหวัดสมุทรสาคร ข้อมูล ณ วันที่ ๑๐ มิถุนายน ๒๕๖๙

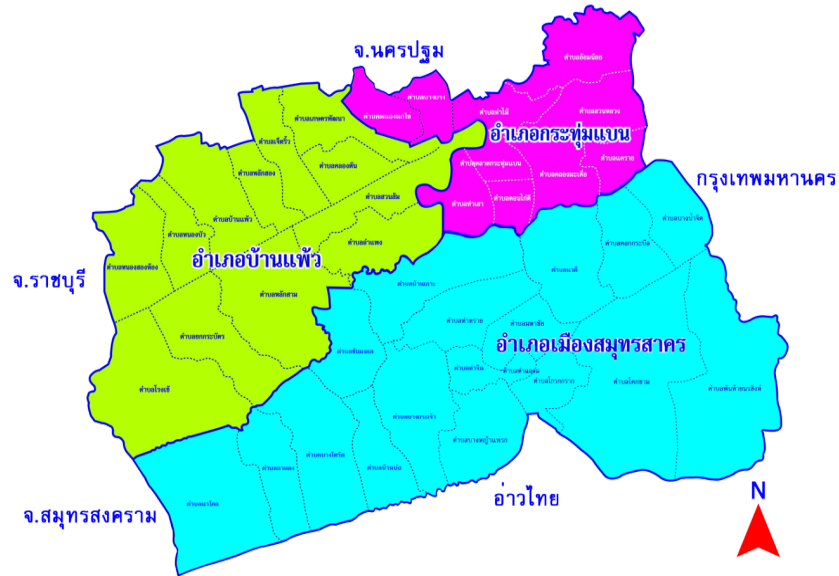
แบบสำรวจพื้นที่คาดว่าจะได้รับผลกระทบจากอุทกภัย หรือน้ำล้นตลิ่ง ด้านประมง
เพื่อจัดทำแผนเตรียมการป้องกันและบรรเทาสาธารณภัยด้านการเกษตร ในช่วงฤดูฝน ปี ๒๕๖๙
โดย สำนักงานประมงจังหวัดสมุทรสาคร

อำเภอ	ตำบล	หมู่ที่	สัตว์น้ำในพื้นที่	จำนวนพื้นที่ (ไร่)	
เมืองสมุทรสาคร	บางกระเจ้า	๓	จระเข้	-	
	คอกกระบือ	๕	จระเข้	-	
	นาโคก	๑	จระเข้	-	
บ้านแพ้ว	สวนส้ม	๕	ปลาสด, กุ้ง	-	
	คลองตัน	๕	ปลานิล, ปลาเบญจพรรณ	-	
กระทุ่มแบน	บางยาง	๖	ปลาน้ำจืด	๕	
		๘	กุ้งขาวแวนนาไม	๓.๒๕	
		๑๑	ปลาน้ำจืด	๑๒	
		๑๒	ปลาน้ำจืด	๐.๒๕	
		หนองนกไข่	๑	ปลาน้ำจืด	๑๒
		๔	กุ้งขาวแวนนาไม	๑๒.๕	
		๖	ปลาน้ำจืด	๑๑๘	
		๗	กุ้งขาวแวนนาไม	๓๐	
		๘	กุ้งขาวแวนนาไม	๑๐๓	
		คลองมะเดื่อ	๕	ปลาน้ำจืด	๑๕
		๗	ปลาน้ำจืด	๑๖	
		๘	ปลาน้ำจืด	๑๑	
		๙	ปลาน้ำจืด	๘	
		๑๐	ปลาน้ำจืด	๖.๕	
		แคราย	๑	ปลาน้ำจืด	๑๗
๔	ปลาน้ำจืด	๑๒			

อำเภอ	ตำบล	หมู่ที่	สัตว์น้ำในพื้นที่	จำนวนพื้นที่ (ไร่)
		๕	ปลาน้ำจืด	๕๑
กระทุ่มแบน	ท่าเสา	๑	กุ้งขาวแวนนาไม	๑๔
		๓	กุ้งขาวแวนนาไม	๑๐๖
		๔	กุ้งขาวแวนนาไม	๐.๕
		๖	กุ้งขาวแวนนาไม	๕๒
		๗	กุ้งขาวแวนนาไม	๑๑
		๘	กุ้งขาวแวนนาไม	๔
	ท่าไม้	๕,๑๑	จระเข้	-
รวม				๖๒๐

ที่มา: สำนักงานประมงจังหวัดสมุทรสาคร ข้อมูล ณ วันที่ ๑๐ มิถุนายน ๒๕๖๙

ความเสี่ยงและพื้นที่เฝ้าระวังอุทกภัย ด้านปศุสัตว์ จังหวัดสมุทรสาคร ปี ๒๕๖๙



พื้นที่เสี่ยงปศุสัตว์
ไม่มีพื้นที่ความเสี่ยง

มาตรการป้องกัน

๑. สำรวจพื้นที่และขึ้นทะเบียนเกษตรกรผู้เลี้ยงสัตว์ เพื่อให้มีฐานข้อมูลที่ถูกต้องและครอบคลุม สามารถใช้ในการวางแผนช่วยเหลือได้อย่างมีประสิทธิภาพ
๒. จัดเตรียมและสำรองเสบียงสัตว์ รวมถึงการจัดตั้งหน่วยเคลื่อนที่เร็ว เพื่อสนับสนุนการกระจายอาหารสัตว์ไปยังพื้นที่ที่ได้รับผลกระทบอย่างทันท่วงที
๓. จัดทำแผนอพยพสัตว์เลี้ยงไปยังพื้นที่ปลอดภัย เพื่อลดความสูญเสียและความเสี่ยงต่อสุขภาพสัตว์
๔. ประชาสัมพันธ์ แจ้งเตือน เฝ้าระวัง ติดตามสถานการณ์อุทกภัย และรับฟังข่าวสารจากทางราชการอย่างใกล้ชิด
๕. เสริมสร้างภูมิคุ้มกันโรคในสัตว์ด้วยการให้วัคซีนและการดูแลสุขภาพอย่างต่อเนื่อง พร้อมทั้งเฝ้าระวังและควบคุมโรคระบาดสัตว์ เพื่อป้องกันการแพร่กระจายและลดผลกระทบต่อระบบการผลิตปศุสัตว์โดยรวม

แผนจัดเตรียมสถานที่อพยพสัตว์เพื่อช่วยเหลือผู้ประสบภัยธรรมชาติปีงบประมาณ ๒๕๖๙

ที่	พื้นที่อพยพสัตว์						จำนวนสัตว์ที่รองรับได้		พิกัด	
	สถานที่อพยพสัตว์	หมู่ที่	ตำบล	อำเภอ	จังหวัด	จำนวนพื้นที่ (ไร่)	ชนิดสัตว์	จำนวน (ตัว)	X	Y
๑	วัดเกตุมดีศรีวนาราม	๖	บางไทรใต้	เมือง	สมุทรสาคร	๖๙ไร่ ๒งาน	โค/กระบือ สัตว์ปีก แพะ	๓๐๐ ๔,๕๐๐ ๕๐๐	๑๓.๕๑๗๖๔	๑๐๐.๑๕๐๓๔๘
๒	ค่ายกำแพงเพชรอัครโยธิน	๓	สวนหลวง	กระทุ่มแบน	สมุทรสาคร	๑๐๐	โค/กระบือ สัตว์ปีก แพะ	๓๐๐ ๔,๕๐๐ ๕๐๐	๑๓.๖๕๕๘๘๕	๑๐๐.๒๙๒๗๔๑
๓	วัดกระโจิมทอง	๕	หลักสอง	บ้านแพ้ว	สมุทรสาคร	๔๓	โค/กระบือ สัตว์ปีก แพะ	๑,๐๐๐ ๑๐,๐๐๐ ๖๐๐	๑๓.๖๔๔๒๕	๑๐๐.๑๑๖๘๓๘
๔	วัดทุ่งประชารธรรมาราม (วัดดอนราว)	๗	โรงเข้	บ้านแพ้ว	สมุทรสาคร	๒๘	โค/กระบือ สัตว์ปีก แพะ	๕๐๐ ๕,๐๐๐ ๓๐๐	๑๓.๕๔๕๕๔๖	๑๐๐.๐๗๑๒๙

ที่มา: สำนักงานปศุสัตว์จังหวัดสมุทรสาคร

แผนการจัดสรรน้ำ และเพาะปลูกพืชฤดูฝน ในเขตชลประทานจังหวัดสมุทรสาคร ปี ๒๕๖๙

พื้นที่ ชล.ไร่	ปริมาณน้ำ (ล้าน ลบ.ม.)						พื้นที่คาดการณ์ (ไร่)									
	เกษตร	อุปโภค- บริโภค	อุตสาหกรรม	ระบบนิเวศ	อื่นๆ	รวม	ข้าวนา ปรัง	พืชไร่	พืชผัก	อ้อย	ไม้ผล	ไม้ยืน ต้น	บ่อปลา	บ่อกัก	อื่นๆ	รวม
-	-	-	-	-	-	-	-	-	-	-	-	-	-	-	-	-

ที่มา: โครงการชลประทานสมุทรสาคร

การป้องกันและบรรเทาสาธารณภัยด้านการเกษตร ในช่วงฤดูฝน ปี ๒๕๖๙

พื้นที่เสี่ยงด้านการเกษตร (พืช) การจำลองสถานการณ์ และแผนป้องกัน เฝ้าระวังเหตุ พื้นที่			
การประเมินความเสี่ยง (Risk Assessment)	การป้องกันและลดผลกระทบ (Prevention&Mitigation)	การเผชิญเหตุการณ์ Respond	การฟื้นฟู Recovery be back better
พื้นที่การเกษตร (พืช)			
<p>การจำลองสถานการณ์: พื้นที่ที่คาดการณ์ว่าจะได้รับผลกระทบจากอุทกภัยและน้ำล้นตลิ่ง</p> <p>ขนาดของผลกระทบ: ๓ อำเภอ ๒๖ ตำบล ๑๑๓ หมู่บ้าน</p>	<p>๑. การสร้างการรับรู้ ประชาสัมพันธ์ แจ้งเตือนเกษตรกรเพื่อเตรียมรับสถานการณ์น้ำล้นตลิ่ง</p> <p>๒. การเฝ้าระวัง ติดตาม สถานการณ์พื้นที่เสี่ยงภัย และเตรียมบัญชีทรัพยากร</p> <p>๓. การวางแผนบริหารจัดการน้ำ</p> <p>๔. จัดทำทะเบียนเกษตรกรผู้ปลูกพืชให้เป็นปัจจุบัน</p> <p>๕. ให้คำแนะนำในการดูแลพืช วางแผนการปลูกพืชให้เหมาะสมกับสภาพพื้นที่ แนะนำการป้องกันกำจัดศัตรูพืช</p>	<p>๑. การบริหารจัดการน้ำ</p> <p>- ปรับแผนการบริหารจัดการน้ำและผลักดันน้ำออกจากพื้นที่</p> <p>๒. การสร้างการรับรู้</p> <p>- จัดหน่วยเฉพาะกิจลงพื้นที่ประสบภัย เพื่อให้ความช่วยเหลือเกษตรกรรวมทั้งประเมินความเสียหายและความต้องการช่วยเหลือ</p> <p>- ประสานหน่วยงานที่เกี่ยวข้อง</p>	<p>สำรวจความเสียหายให้ทันต่อสถานการณ์/รวดเร็ว และช่วยเหลือตามระเบียบกระทรวงการคลัง</p>

ที่มา: สำนักงานเกษตรจังหวัดสมุทรสาคร

พื้นที่เสี่ยงด้านประมง การจำลองสถานการณ์ และแผนป้องกัน เฝ้าระวังเหตุ พื้นที่ฟื้นฟู			
การประเมินความเสี่ยง (Risk Assessment)	การป้องกันและลดผลกระทบ (Prevention&Mitigation)	การเผชิญเหตุการณ์ Respond	การฟื้นฟู Recovery be back better
พื้นที่เพาะเลี้ยงสัตว์น้ำ			
การจำลองสถานการณ์: พื้นที่เสี่ยงเกิดอุทกภัย ขนาดของผลกระทบ: ๓ อำเภอ ๑๑ ตำบล ๓๐ หมู่บ้าน	๑. การสร้างการรับรู้ ประชาสัมพันธ์แจ้งเตือนเกษตรกรเพื่อเตรียมรับสถานการณ์ในช่วงอุทกภัย หาวิธีการป้องกันแก้ไขหลีกเลี่ยงความเสียหายที่จะเกิดขึ้น ๒. การเฝ้าระวัง ติดตาม สถานการณ์ คุณภาพน้ำในบ่อเลี้ยงที่เสี่ยง และเฝ้าระวังโรคสัตว์น้ำ ๓. ดำเนินการขึ้นทะเบียน และปรับปรุงทะเบียนเกษตรกรผู้เพาะเลี้ยงให้เป็นปัจจุบัน ๔. เฝ้าระวังการเลี้ยงจระเข้ โดยการตรวจสอบสถานที่เลี้ยงให้มีความแข็งแรง ตรวจสอบจำนวนทำบัญชีให้เป็นปัจจุบัน ป้องกันมิให้จระเข้หลุดรอดออกสู่แหล่งน้ำ ๕. การควบคุมการใช้น้ำและรักษาปริมาณน้ำในพื้นที่เลี้ยงสัตว์น้ำให้เหมาะสมวางแผนการเลี้ยงให้เหมาะสมกับสภาพพื้นที่และฤดูกาล การปรับปรุงคันบ่อและเสริมคันบ่อให้สูง จัดเตรียมปูนขาวไว้เพื่อปรับสภาพน้ำในบ่อ ๖. การเตรียมอุปกรณ์ที่จำเป็น เช่น อวน เครื่องสูบน้ำ เครื่องเพิ่มออกซิเจน ยาปฏิชีวนะ สารเคมี ๗. จัดเตรียมพันธุ์สัตว์น้ำชนิดต่าง ๆ ไว้ช่วยเหลือเกษตรกรในกรณีฉุกเฉิน	๑. ประชาสัมพันธ์แจ้งเตือนเกษตรกร และติดตามสถานการณ์อย่างใกล้ชิด ๒. จัดหน่วยเฉพาะกิจลงพื้นที่ ประสพภัย เพื่อให้ความช่วยเหลือเกษตรกร รวมทั้งประเมินความเสียหายและความต้องการช่วยเหลือ ๓. จัดเจ้าหน้าที่ให้คำแนะนำและช่วยเหลือทางด้านวิชาการ/โรคสัตว์น้ำ ๔. ประสานหน่วยงานต่าง ๆ ที่เกี่ยวข้องในการดำเนินการช่วยเหลือ เพื่อให้สามารถปฏิบัติภารกิจได้อย่างคล่องตัว รวดเร็ว และมีประสิทธิภาพ	- สสำรวจความเสียหายสิ้นเชิงและช่วยเหลือตามระเบียบกระทรวงการคลัง - สนับสนุนพันธุ์สัตว์น้ำ เพื่อบรรเทาความเดือดร้อน ลดต้นทุนการผลิต

แผนเตรียมการรับสถานการณ์อุทกภัย ปี ๒๕๖๙ (ด้านประมง)

<p>๑. การเตรียมความพร้อม</p> <p>๑.๑) ดำเนินการขึ้นทะเบียน และปรับปรุงทะเบียนเกษตรกรผู้เพาะเลี้ยงสัตว์น้ำให้เป็นปัจจุบัน</p> <p>๑.๒) ดำเนินการเฝ้าระวังการเลี้ยงจระเข้ โดยตรวจสอบสถานที่เลี้ยงให้มีความแข็งแรง ตรวจสอบจำนวนจระเข้ พร้อมจัดทำบัญชีฟาร์มเลี้ยงให้เป็นปัจจุบัน เพื่อป้องกันมิให้จระเข้หลุดรอดออกสู่แหล่งน้ำ</p> <p>๑.๓) ดำเนินการจัดทำบัญชีทรัพยากร เครื่องมือ อุปกรณ์ พร้อมเจ้าหน้าที่ให้ความช่วยเหลือ</p>
<p>๒. การประชาสัมพันธ์แจ้งเตือนภัยกับเกษตรกรผู้เพาะเลี้ยงสัตว์น้ำ</p> <p>๒.๑) ดำเนินการประชาสัมพันธ์แจ้งเตือนภัยกับเกษตรกรผู้เพาะเลี้ยงสัตว์น้ำได้ทราบถึงช่วงระยะเวลาหรือภาวะภัยที่จะมาถึงและเฝ้าระวังโรคสัตว์น้ำในช่วงฤดูฝน เพื่อเตรียมตัวรับสถานการณ์ หาวิธีการป้องกันแก้ไขหลีกเลี่ยงความเสียหาย โดยดำเนินการในรูปแบบต่าง ๆ เช่น แจ้งผ่านเวทีการประชุมกำนัน/ผู้ใหญ่บ้าน, แจ้งผ่านประชาสัมพันธ์จังหวัด, แจ้งผ่านประมงอาสา, ผ่านโครงการต่าง ๆ และรวมถึงสื่ออื่น ๆ</p> <p>๒.๒) ให้เกษตรกรติดตามข่าวสารพยากรณ์อากาศ และสถานการณ์น้ำจากส่วนราชการที่เกี่ยวข้องอย่างใกล้ชิด</p> <p>๒.๓) ให้เกษตรกรปฏิบัติตามคำแนะนำของเจ้าหน้าที่ และต้องเฝ้าระวังโรคสัตว์น้ำในช่วงฤดูฝน</p>
<p>๓. การให้คำแนะนำ (ด้านวิชาการ) ควรแนะนำเกษตรกรให้มีความรู้เพื่อเตรียมการป้องกันและแก้ไขไว้ล่วงหน้าเมื่อเกิดอุทกภัย ดังนี้</p> <p>๓.๑) วางแผนการเลี้ยงสัตว์น้ำให้เหมาะสมกับสภาพพื้นที่และฤดูกาล เพื่อให้สามารถจับได้ก่อนฤดูน้ำหลาก</p> <p>๓.๒) ทอยจับสัตว์น้ำที่ได้ขนาดขึ้นมาจำหน่ายหรือบริโภค เป็นการลดปริมาณสัตว์น้ำภายในบ่อ เพื่อลดความสูญเสียให้มากที่สุด</p> <p>๓.๓) ปรับปรุงคันบ่อและเสริมคันบ่อให้สูงพอกับปริมาณน้ำที่เคยท่วมในปีที่ผ่านมา</p> <p>๓.๔) จัดทำร่องระบายน้ำ และขุดลอกตะกอนดินที่จะทำให้ร่องระบายน้ำตื้นเขินออกไป เพื่อให้น้ำไหลเข้าออกได้อย่างสะดวก</p> <p>๓.๕) ควบคุมการใช้น้ำและรักษาปริมาณน้ำที่ใช้เลี้ยงสัตว์น้ำให้มีปริมาณพอเหมาะหรือมีปริมาณ ๒ ใน ๓ ส่วน ของน้ำที่มีอยู่ในบ่อเลี้ยงสัตว์น้ำ</p> <p>๓.๖) จัดเตรียมปูนขาวไว้สำหรับพื้นที่ดินกรด ดินเปรี้ยว เพื่อปรับสภาพน้ำในบ่อหลังน้ำท่วมประมาณ ๕๐ - ๖๐ กิโลกรัมต่อไร่</p> <p>๓.๗) จัดเตรียมอุปกรณ์ที่จำเป็น เช่น อวน เครื่องสูบน้ำ เครื่องเพิ่มออกซิเจน ยาปฏิชีวนะ สารเคมี ไว้ให้พร้อม</p> <p>๓.๘) ควรหมั่นตรวจสอบสุขภาพสัตว์น้ำอย่างสม่ำเสมอ หากพบสิ่งผิดปกติให้รีบหาสาเหตุพร้อมดำเนินการแก้ไขทันที</p>

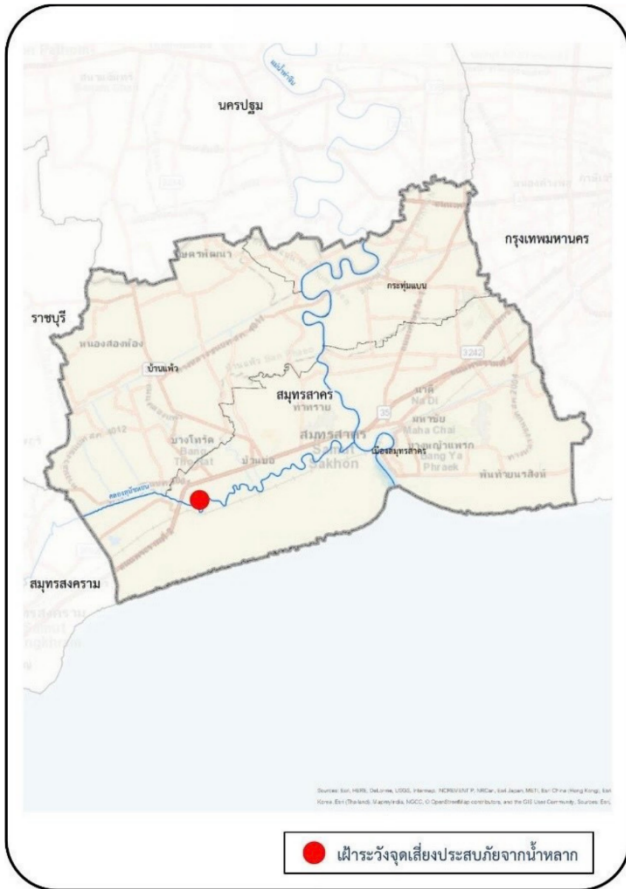
* กรณีการเลี้ยงสัตว์น้ำในกระชัง ควรหมั่นตรวจสอบดูแลความคงทนแข็งแรงของกระชัง อยู่เสมอและควรจัดวางกระชังให้มีระยะห่างกันพอสมควร เพื่อให้ น้ำมีการหมุนเวียนถ่ายเทได้สะดวก

ที่มา: สำนักงานประมงจังหวัดสมุทรสาคร ข้อมูล ณ วันที่ ๑๐ มิถุนายน ๒๕๖๙

พื้นที่เสี่ยงด้านปศุสัตว์ การจำลองสถานการณ์ และแผนป้องกัน เฝ้าระวังเหตุ พื้นที่			
การประเมินความเสี่ยง Risk Assessment	การป้องกันและลดผลกระทบ Prevention&Mitigation	การเผชิญเหตุการณ์ Respond	การฟื้นฟูที่ดีกว่าเดิม Recovery(be back better)
พื้นที่เสี่ยงปศุสัตว์			
<p>จำลองสถานการณ์ พื้นที่เสี่ยงเกิดน้ำท่วม</p> <ul style="list-style-type: none"> - ผลผลิตลดลง สุขภาพสัตว์อ่อนแอ <p>เสี่ยงต่อการเกิดโรค</p> <ul style="list-style-type: none"> - แปลงพืชอาหารสัตว์เสียหาย <p>ขนาดผลกระทบ</p> <ul style="list-style-type: none"> - ไม่มี 	<ol style="list-style-type: none"> ๑. สร้างการรับรู้และแนะนำเกษตรกรสำรวจเสบียงสัตว์เพื่อลดความเสี่ยงอุทกภัยด้านปศุสัตว์ ๒. จัดทำฐานข้อมูลและปรับปรุงข้อมูลทะเบียนเกษตรกรผู้เลี้ยงสัตว์ ข้อมูลประชากรสัตว์แปลงหญ้า และพื้นที่เสี่ยงภัย เพื่อเตรียมความพร้อมในการให้ความช่วยเหลือเกษตรกรกรณีสัตว์ตาย หรือแปลงหญ้าเกิดความเสียหาย ๓. การเฝ้าระวัง ติดตาม สถานการณ์พื้นที่เสี่ยง ๔. แจ้งเตือนเมื่อมีแนวโน้มเกิดภัยกับเกษตรกรเมื่อได้รับรายงานสถานการณ์จากหน่วยงานที่เกี่ยวข้อง เช่น กรมอุตุนิยมวิทยา กรมชลประทาน เพื่อให้เกษตรกรเตรียมเคลื่อนย้ายสัตว์สู่ที่ปลอดภัย ๕. การวางแผนการอพยพสัตว์ ๖. การเตรียมแหล่งเก็บกักน้ำสำรอง ๗. การจัดเตรียมเสบียงสัตว์ ๘. การเฝ้าระวังการเกิดโรค ๙. การสำรองเสบียงอาหารสัตว์และเวชภัณฑ์ ๑๐. วางแผนเตรียมความพร้อมด้านอาหารในสถานการณ์ฉุกเฉิน 	<ol style="list-style-type: none"> ๑. กรณีสัตว์ขาดแคลนอาหารหรือเสบียงสัตว์ให้ทำการจัดซื้อหรือประสานศูนย์วิจัยและอาหารสัตว์จังหวัดเพชรบุรี เพื่อให้การสนับสนุน ๒. สำรองหญ้าแห้งตามโควตาเสบียงสัตว์ในพื้นที่จังหวัดสมุทรสาคร จำนวน ๔,๕๐๐ กก. (๒๒๕ ฟ่อน) ๓. กรณีสัตว์ป่วยให้ทำการรักษาและให้คำแนะนำเกษตรกรในการดูแลสุขภาพสัตว์ ๔. สนับสนุนเวชภัณฑ์เพื่อป้องกันและรักษา ๕. จัดหน่วยปฏิบัติการเคลื่อนที่ช่วยเหลือเกษตรกรในพื้นที่เกิดภัย ๖. การอพยพสัตว์ ดำเนินการประสานหน่วยงานที่เกี่ยวข้อง เช่น ท้องถิ่น หน่วยงานทหาร ให้การช่วยเหลือเกษตรกรอพยพสัตว์สู่ที่ปลอดภัย 	<ol style="list-style-type: none"> ๑. สำรวจความเสียหายสิ้นเชิง และช่วยเหลือตามระเบียบกระทรวงการคลัง ๒. สนับสนุนพันธุ์พืชอาหารสัตว์สำหรับพื้นที่แปลงพืชอาหารสัตว์ ๓. ออกสำรวจภาวะโรคระบาดสัตว์ในพื้นที่บริการฉีดวัคซีนป้องกันโรคสัตว์ให้กับเกษตรกร แนะนำให้เกษตรกรทำวัคซีนสัตว์เลี้ยง และการตรวจเยี่ยมฟาร์มเกษตรกร เพื่อให้คำแนะนำในการเลี้ยงสัตว์ การดูแลสุขภาพสัตว์ และการควบคุม ป้องกันโรค



การเตรียมความพร้อมรับมืออุทกภัย จังหวัดสมุทรสาคร



อาคารชลประทานที่ตรวจสอบแล้ว

- อาคารชลประทาน จำนวน 169 แห่ง อยู่ในความรับผิดชอบของโครงการชลประทานสมุทรสาคร 62 แห่ง โครงการส่งน้ำและบำรุงรักษาดำเนินสะดวก 27 แห่ง โครงการส่งน้ำและบำรุงรักษาภาษีเจริญ 62 แห่ง โครงการส่งน้ำและบำรุงรักษานครปฐม 16 แห่ง โครงการส่งน้ำและบำรุงรักษานครชุม 2 แห่ง

งานวัชพืชกีดขวางทางน้ำ

-โครงการชลประทานสมุทรสาคร ดำเนินการกำจัดแล้วแล้วเสร็จ

จุดติดตั้งเครื่องสูบน้ำในพื้นที่น้ำท่วมเป็นประจำ

- ติดตั้งเครื่องสูบน้ำพื้นที่ที่เคยเกิดน้ำท่วมประจำทุกปี จุดละ 1 เครื่อง จำนวน 1 จุด

● เฝ้าระวังจุดเสี่ยงประสบภัยจากน้ำหลาก



การเตรียมความพร้อมรับมืออุทกภัย จังหวัดสมุทรสาคร



การบริหารจัดการ (แผนเผชิญเหตุ)

1. ใช้คลองที่มีอยู่เป็นคลองรับน้ำเพื่อการระบายน้ำ
2. เร่งระบายน้ำในพื้นที่โดยใช้ประตูระบายน้ำและเครื่องสูบน้ำถาวรบริเวณริมแม่น้ำท่าจีน
3. เร่งระบายน้ำจากพื้นที่แก้มลิงที่ประตูระบายน้ำ-สถานีสูบน้ำคลองมหาชัยออกสู่ทะเล
4. ประสานหน่วยงานชลประทานในพื้นที่และบูรณาการร่วมกับ อปท.

การเตรียมความพร้อม

1. เครื่องสูบน้ำถาวร จำนวน 25 เครื่อง
2. เครื่องจักรสนับสนุนอื่น จำนวน 11 หน่วย
 - รถบรรทุก 1 ตัน จำนวน 7 คัน
 - รถบรรทุก 2 ตัน จำนวน 1 คัน
 - รถบรรทุกติดเคน 1 คัน
 - รถบรรทุกเทท้าย 1 คัน
 - รถแทรกเตอร์ 1 คัน

การเตรียมความพร้อม

จุดที่ 1 มหาชัยแพคตอริทาว์น ตำบลกาหลง อำเภอเมืองสมุทรสาคร จังหวัดสมุทรสาคร

การติดตามและประเมินผล

- ① หน่วยงานที่เกี่ยวข้องในระดับตำบล/อำเภอ (แต่ละด้าน) ร่วมกับองค์กรปกครองส่วนท้องถิ่น
- ② ศูนย์ติดตามและแก้ไขปัญหาภัยพิบัติด้านการเกษตรจังหวัด
- ③ หัวหน้าส่วนราชการในจังหวัดทุกหน่วยงาน (แต่ละด้าน)
- ④ รายงานผลให้คณะอนุกรรมการพัฒนาการเกษตรและสหกรณ์ระดับจังหวัดทราบ
- ⑤ รายงานผลให้ศูนย์ติดตามและแก้ไขปัญหาภัยพิบัติด้านการเกษตรกระทรวงเกษตรและสหกรณ์ทราบ



มาตรการที่ ๑ : ก่อนเกิดภัย การป้องกันและลดผลกระทบ

มาตรการที่ ๒: ก่อนเกิดภัย การเตรียมความพร้อม

มาตรการที่ ๓: ขณะเกิดภัย การจัดการในภาวะฉุกเฉิน

มาตรการที่ ๔: หลังเกิดภัย การฟื้นฟูและสร้างใหม่ให้ดีกว่าเดิม

ประเมินพื้นที่ เสี่ยง อุทกภัย	สร้างการรับรู้/แจ้งเตือน/รณรงค์/ประชาสัมพันธ์	
	การเผชิญเหตุ/แก้ไขปัญหา/การช่วยเหลือ	การฟื้นฟู

บัญชีทรัพยากร/เครื่องจักรกล

ลำดับที่	ประเภท	สถานะ	จำนวน/หน่วย	หมายเหตุ
๑	รถตรวจการณ์ ๑ คัน	พร้อมใช้งาน	๑ คัน	โครงการชลประทานสมุทรสาคร
๒	รถยนต์บรรทุก	พร้อมใช้งาน	๗ คัน	โครงการชลประทานสมุทรสาคร
๓	รถตู้โดยสาร ขนาด ๑๒ ที่นั่ง	พร้อมใช้งาน	๑ คัน	โครงการชลประทานสมุทรสาคร
๔	รถยนต์บรรทุก ๔ คัน	พร้อมใช้งาน	๑ คัน	โครงการชลประทานสมุทรสาคร
๕	รถยนต์บรรทุก ๒ คัน	พร้อมใช้งาน	๑ คัน	โครงการชลประทานสมุทรสาคร
๖	รถแทรกเตอร์	พร้อมใช้งาน	๑ คัน	โครงการชลประทานสมุทรสาคร
๗	รถจักรยานยนต์	พร้อมใช้งาน	๒ คัน	โครงการชลประทานสมุทรสาคร
๘	รถบรรทุกติดเครน	พร้อมใช้งาน	๑ คัน	โครงการชลประทานสมุทรสาคร
๙	รถยนต์กระบะ ๔ ประตู (ติดแวน)	พร้อมใช้งาน	๑ คัน	สำนักงานประมงจังหวัดสมุทรสาคร
๑๐	รถยนต์กระบะ ๔ ประตู (ไม่มีแวน)	พร้อมใช้งาน	๑ คัน	สำนักงานประมงจังหวัดสมุทรสาคร
๑๑	รถยนต์กระบะ ๔ ประตู	พร้อมใช้งาน	๔ คัน	สถานีพัฒนาที่ดินสมุทรสาคร
๑๒	รถยนต์กระบะ ๔ ประตู (ติดแวน)	พร้อมใช้งาน	๒ คัน	สำนักงานเกษตรและสหกรณ์จังหวัดสมุทรสาคร
๑๓	รถยนต์กระบะ ๔ ประตู (ติดแวน)	พร้อมใช้งาน	๔ คัน	สำนักงานเกษตรจังหวัดสมุทรสาคร
๑๔	รถยนต์กระบะ ๔ ประตู (ติดแวน)	พร้อมใช้งาน	๒ คัน	สำนักงานตรวจบัญชีสหกรณ์จังหวัดสมุทรสาคร
๑๕	รถยนต์กระบะ ๔ ประตู (ติดแวน)	พร้อมใช้งาน	๒ คัน	สำนักงานปศุสัตว์จังหวัดสมุทรสาคร
๑๖	เสบียงอาหารสัตว์ (หญ้าแห้ง)	พร้อมสนับสนุน	๔,๕๐๐ กิโลกรัม	สำนักงานปศุสัตว์จังหวัดสมุทรสาคร
๑๗	เรือ	ไม่มี		

บัญชีเครื่องจักรกล ยานพาหนะ อุปกรณ์ เครื่องมือ เครื่องใช้ การเตรียมความพร้อม
สรุปข้อมูลเครื่องจักรกล ยานพาหนะ อุปกรณ์กู้ภัย
ของจังหวัดสมุทรสาคร

รถดับเพลิงและรถบรรทุกน้ำ	รวม ๙๓ คัน
รถบรรทุก (ขนาด ๖ ล้อ และ ๑๐ ล้อ)	รวม ๓๐ คัน
รถยนต์ (ปิคอัพ)	รวม ๑๓๗ คัน
รถโดยสารขนาดเล็ก (รถตู้)	รวม ๕ คัน
เรือ (เรือท้องแบน/เรือยาง/เรือไฟเบอร์)	รวม ๒๖ ลำ
เครื่องสูบน้ำ (ขนาด ๑๒ นิ้ว / ๘ นิ้ว / ๖ นิ้ว)	รวม ๙๖ เครื่อง
รถตัก (ตีนตะขาบ / ล้อยาง)	รวม ๙ คัน



รายชื่อ/เบอร์โทรศัพท์ ส่วนราชการ
สำหรับการประสานงาน/ประชาสัมพันธ์
ศูนย์ติดตามและแก้ไขปัญหาภัยพิบัติด้านการเกษตรจังหวัดสมุทรสาคร

ลำดับที่	ชื่อ -นามสกุล	หน่วยงาน	เบอร์โทรศัพท์
๑	นางลักขณา พงษ์พานิช	สำนักงานเกษตรและสหกรณ์จังหวัดสมุทรสาคร (หัวหน้าส่วน)	๐๙๒-๘๓๘๕๐๙๘
๒	นายฤกษ์ภาพันธ์ จันทรรณนา	โครงการชลประทานสมุทรสาคร (หัวหน้าส่วน)	๐๖๒-๙๓๕๓๒๔๑
๓	นายสุพจน์ สุวรรณจิตร	โครงการส่งน้ำและบำรุงรักษาภาษีเจริญ (หัวหน้าส่วน)	๐๘๑-๘๖๙๓๗๒๐
๔	นายเฉลิมวรรษ อินทชัยศรี	โครงการส่งน้ำและบำรุงรักษาดำเนินสะดวก (หัวหน้าส่วน)	๐๘๔-๘๗๔๖๑๖๔
๕	นายสุกิจ ชุ่มฟักกิจ	สำนักงานสหกรณ์จังหวัดสมุทรสาคร (หัวหน้าส่วน)	๐๖๒-๙๘๙๖๖๕๙
๖	นายญาณการ แห่งพิช	สำนักงานปศุสัตว์จังหวัดสมุทรสาคร (หัวหน้าส่วน)	๐๙๒-๒๖๓๐๔๑๙
๗	นายเผด็จม รอดอินทร์	สำนักงานประมงจังหวัดสมุทรสาคร (หัวหน้าส่วน)	๐๖๑-๘๙๑๕๙๕๘
๘	นางฉวีวรรณ อินทรยศ	สำนักงานเกษตรจังหวัดสมุทรสาคร (หัวหน้าส่วน)	๐๙๒-๖๒๔๙๖๑๙
๙	นางสาวทัศนิกา มุ่งคุณคำขาว	สถานีพัฒนาที่ดินสมุทรสาคร (หัวหน้าส่วน)	๐๘๙-๘๔๓๖๙๕๖
๑๐	นางศิญา เต็มเปี่ยม	สำนักงานตรวจบัญชีสหกรณ์จังหวัดสมุทรสาคร (หัวหน้าส่วน)	๐๘๙-๒๕๔๓๖๖๒
๑๑	นายกิจจารธ อันเงินทยากร	สำนักงานเศรษฐกิจการเกษตรเขตที่ ๑๐ จังหวัดราชบุรี (หัวหน้าส่วน)	๐๙๙-๕๐๖๔๕๐๔
๑๒	นายพรเทพ ท้วมสมบูรณ์	ศูนย์วิจัยและพัฒนาการเกษตรราชบุรี (หัวหน้าส่วน)	๐๙๒-๓๖๓๑๐๑๐
๑๓	นางสาวณัฐภา เสนานันท์สกุล	ศูนย์วิจัยข้าวราชบุรี (หัวหน้าส่วน)	๐๘๑-๙๓๔๐๐๔๗

ลำดับที่	ชื่อ -นามสกุล	หน่วยงาน	เบอร์โทรศัพท์
๑๔	นายสิทธิพงษ์ โกวพัฒน์กิจ	สำนักงานทรัพยากรธรรมชาติและสิ่งแวดล้อมจังหวัดสมุทรสาคร (หัวหน้าส่วน)	๐๘๑-๗๕๒๐๘๙๙
๑๕	นายอนุตร ปางพุดิพงษ์	สำนักงานป้องกันและบรรเทาสาธารณภัยจังหวัดสมุทรสาคร (หัวหน้าส่วน)	๐๘๙-๙๖๙๖๗๗๙
๑๖	นางธนวรรณ เกิดสำอางค์	ธนาคารเพื่อการเกษตรและสหกรณ์การเกษตรจังหวัดสมุทรสาคร (หัวหน้าส่วน)	๐๘๑-๙๑๐๕๐๘๐
๑๗	นางสาวณัฐนรี ช้วนรักธรรม	โครงการชลประทานสมุทรสาคร	๐๙-๗๒๔๗๑๑๖๘
๑๘	นางสาววิมลรัตน์ กุศลธรรมรัตน์	สำนักงานสหกรณ์จังหวัดสมุทรสาคร	๐๘๐-๕๕๒๕๑๓๖
๑๙	นายชาญณรงค์ ศศิธร	สถานีพัฒนาที่ดินสมุทรสาคร	๐๘๙-๔๙๑๒๕๓๘
๒๐	นางสายสมัย มากสกุล	สำนักงานเกษตรจังหวัดสมุทรสาคร	๐๘๕-๐๒๒๓๒๖๖๕
๒๑	นางสาวมยุรี ประกอบแสง	สำนักงานเกษตรอำเภอเมืองสมุทรสาคร	๐๙๙-๔๒๕๖๐๘๘
๒๒	นางสาวฉัตรแก้ว จันทรวง	สำนักงานเกษตรอำเภอกะทู้มแบน	๐๘๑-๗๕๐๗๑๔๖
๒๓	นางจุฑารัตน์ ทัดแก้ว	สำนักงานเกษตรอำเภอบ้านแพ้ว	๐๘๒-๒๘๑๙๔๑๓
๒๔	นายนิรันดร์ พรหมครวญ	สำนักงานประมงจังหวัดสมุทรสาคร	๐๘๓-๗๗๕๕๕๓๑
๒๕	นายเทพชนก ยิ้มละมุล	สำนักงานประมงจังหวัดสมุทรสาคร	๐๘๖-๔๖๖๖๙๖๕
๒๖	นายรวีวรรธ รัตนราช	สำนักงานประมงอำเภอเมือง	๐๖๓-๑๙๕๕๘๙๑
๒๗	นางสาวจุฑาติณี จินรักษ์	สำนักงานประมงอำเภอบ้านแพ้ว	๐๖๓-๑๙๕๕๙๐๕
๒๘	นางสาวธณสรชนก ศักดิ์สิทธิ์	สำนักงานประมงอำเภอกะทู้มแบน	๐๖๓-๑๙๕๕๗๒๑
๒๙	นางสาวนุชนาฏ นาคคง	สำนักงานปศุสัตว์จังหวัดสมุทรสาคร	๐๖๕-๒๑๖๙๑๖๙
๓๐	นางสาวกัญชุลิกา ธนิกกุล	สำนักงานปศุสัตว์จังหวัดสมุทรสาคร	๐๖๕-๙๔๕๓๘๘๕
๓๑	นายเที่ยงสือ สมควรวดี	สำนักงานปศุสัตว์อำเภอเมือง	๐๘๑-๒๙๐๙๑๑๑
๓๒	นางลาวัลย์ นาคชำนาญ	สำนักงานปศุสัตว์อำเภอกะทู้มแบน	๐๖๕-๖๐๙๗๘๔๑
๓๓	นายภาณุมาศ สืบแก่ง	สำนักงานปศุสัตว์อำเภอบ้านแพ้ว	๐๘๙-๑๗๓๓๑๗๔
๓๔	นางยุพดี อู่ยักิม	ธนาคารเพื่อการเกษตรและสหกรณ์การเกษตรจังหวัดสมุทรสาคร	๐๘๑-๑๙๘๕๑๕๙

ลำดับที่	ชื่อ -นามสกุล	หน่วยงาน	เบอร์โทรศัพท์
๓๕	นางสาวสุวรรณี เทพสุตร	สำนักงานป้องกันและบรรเทาสาธารณภัยจังหวัดสมุทรสาคร	๐๖๕-๙๓๖๐๖๒๕
๓๖	นางสาวปยุตา สลับศรี	ศูนย์วิจัยและพัฒนาการเกษตรราชบุรี	๐๙๔-๖๔๖๑๕๔๔
๓๗	นายชัยพัฒน์ ดอนไม้ชัย	สำนักงานทรัพยากรธรรมชาติและสิ่งแวดล้อมจังหวัดสมุทรสาคร	๐๘๙-๑๒๒๑๘๘๑
๓๘	นายเรืองกิตต์ พรหมชัยศรี	สำนักงานเกษตรและสหกรณ์จังหวัดสมุทรสาคร	๐๙๖-๐๙๗๓๓๓๙
๓๙	นางสาวศิรินทิพย์ แทนนัม	สำนักงานเกษตรและสหกรณ์จังหวัดสมุทรสาคร	๐๘๔-๖๖๑๓๑๖๙

รายชื่อกลุ่มเกษตรกร
สำหรับการประสาน/ประชาสัมพันธ์/แจ้งเตือน
ศูนย์ติดตามและแก้ไขปัญหาภัยพิบัติด้านการเกษตร จังหวัดสมุทรสาคร

ลำดับที่	ชื่อ -นามสกุล	ที่อยู่	เบอร์โทรศัพท์
๑	นายสุทัศน์ รอดคลองตัน	ศูนย์เครือข่ายปราชญ์ชาวบ้านจังหวัดสมุทรสาคร ต.คลองตัน อ.บ้านแพ้ว	๐๘๖-๑๗๘๒๒๐๙
๒	นายกฤตกร แซ่เอี้ยบ	สหกรณ์ผู้ผลิตกะปิสมุทรสาคร จำกัด ต.กระเช้าขาว อ.เมือง	๐๘๑-๔๓๔๕๕๔๙๖
๓	นายเลอพงศ์ จันทอง	สหกรณ์กรุงเทพ จำกัด ต.โคกขาม อ.เมือง	๐๘๖-๕๒๔๑๐๒๑
๔	นายชัยยศ สุดสาคร	สหกรณ์ผู้ปลูกมะม่วงเพื่อการส่งออกบ้านแพ้ว จำกัด ต.คลองตัน อ.บ้านแพ้ว	๐๘๕-๓๗๔๙๕๕๕๕
๕	นายบุญลอย ทรัพย์มา	ศูนย์เรียนรู้การเพิ่มประสิทธิภาพการผลิตสินค้าเกษตร ต.บ้านแพ้ว อ.บ้านแพ้ว	๐๘๙-๔๙๓๒๖๒๒
๖	นายขวัญชัย อุทัย	ศูนย์เรียนรู้การเพิ่มประสิทธิภาพการผลิตสินค้าเกษตร ต.หนองนกไข่ อ.กระทุ่มแบน	๐๘๑-๔๓๓๗๐๔๐
๗	นายสาธิต สอาดเงิน	กลุ่มหลักสองพัฒนาการเกษตรพอเพียงอย่างยั่งยืน ต.หลักสอง อ.บ้านแพ้ว	๐๘๙-๙๑๐๗๑๔๒
๘	นายสุวรรณ เกษมปาน	ศูนย์เรียนรู้เศรษฐกิจพอเพียงชุมชนตำบลสวนส้ม ต.สวนส้ม อ.บ้านแพ้ว	๐๘๕-๒๑๐๑๑๓๙
๙	นางกรรณทิพย์ สุวรรณพรรณชู	ศูนย์เรียนรู้เศรษฐกิจพอเพียงบ้านปลายคลองเจ็ดริ้ว ต.เจ็ดริ้ว อ.บ้านแพ้ว	๐๘๖-๑๖๒๐๑๗๓
๑๐	นายณัฐชัย รัตมี	กลุ่มเกษตรสมบูรณ์ ต.เกษตรพัฒนา อ.บ้านแพ้ว	๐๘๔-๘๐๑๖๙๗๖
๑๑	นางดวงพร ม่วงสีไพร	กลุ่มอำแพงร่วมใจสู่เกษตรกร ต.อำแพง อ.บ้านแพ้ว	๐๘๐-๑๑๐๗๙๑๓
๑๒	นายปราสาท สือเฉย	สวนสมุนไพรแม่น้ำ ต.สวนหลวง อ.กระทุ่มแบน	๐๘๒-๐๒๓๐๙๒๙

ลำดับที่	ชื่อ -นามสกุล	ที่อยู่	เบอร์โทรศัพท์
๑๓	นางสุกัญญา คงมณี	วิสาหกิจชุมชนพัฒนาสาครบุรี อ.เมืองสมุทรสาคร	๐๙๔ - ๕๖๕๕๔๙๓
๑๔	นายพรชัย แสงสว่าง	คณะกรรมการอาสาสมัครเกษตรตำบลชัยมงคล อ.สมุทรสาคร	๐๘๖ - ๗๕๔๕๓๔๖
๑๕	นายสุชาติ อาภาวุฒิชัย	คณะกรรมการอาสาสมัครเกษตรตำบลท่าทราย อ.เมืองสมุทรสาคร	๐๙๒ - ๒๘๗๔๒๕๖
๑๖	นางสมหมาย เย็นงาม	วิสาหกิจชุมชนบ้านบางพลี ต.บางโทรัด อ.เมืองสมุทรสาคร	๐๘๖ - ๘๐๖๘๕๗๙
๑๗	นางปราณี สุ่มสม	คณะกรรมการอาสาสมัครเกษตรตำบลบ้านเกาะ อ.เมืองสมุทรสาคร	๐๘๗ - ๐๖๑๙๙๔๒
๑๘	นายพรชัย แสงสว่าง	คณะกรรมการอาสาสมัครเกษตรตำบลชัยมงคล อ.เมืองสมุทรสาคร	๐๘๖ - ๗๕๔๕๓๔๖
๑๙	นายสุชาติ อาภาวุฒิชัย	คณะกรรมการอาสาสมัครเกษตรตำบลท่าทราย อ.เมืองสมุทรสาคร	๐๙๒ - ๒๘๗๔๒๕๖
๒๐	นายสวัสดิ์ กรเพชร	คณะกรรมการอาสาสมัครเกษตรตำบลคองมะเตือ อ.กระทุ่มแบน	
๒๑	นางสาววารินทร์ ประภากาญจนกุล	คณะกรรมการอาสาสมัครเกษตรตำบลท่าเสา อ.กระทุ่มแบน	๐๙๒ - ๗๖๐๔๙๓๓
๒๒	นายเพิ่มศักดิ์ ฮีสวัสดิ์	คณะกรรมการอาสาสมัครเกษตรตำบลบางยาง อ.กระทุ่มแบน	๐๙๗ - ๑๓๐๗๗๓๒
๒๓	นายเทพมงคล ภูทอง	คณะกรรมการอาสาสมัครเกษตรตำบลท่าไม้ อ.กระทุ่มแบน	๐๘๑ - ๙๓๐๐๕๑๕
๒๔	ว่าที่ร้อยตรีหญิงกนกวรรณ นาคเกิด	คณะกรรมการอาสาสมัครเกษตรตำบลบ้านแพ้ว อ.บ้านแพ้ว	๐๘๕ - ๙๓๖๔๒๔๐
๒๕	นายอรุณยวงค์ เรือทองวุฒินุกาน	คณะกรรมการอาสาสมัครเกษตรตำบลหลักสาม อ.บ้านแพ้ว	๐๙๕ - ๙๕๒๙๑๖๕
๒๖	นายประเสริฐ กาญจนประเสริฐ	วิสาหกิจชุมชนผู้ปลูกและเพาะพันธุ์มะพร้าวน้ำหอม ต.ยกระบัตร์ อ.บ้านแพ้ว	๐๘๑ - ๘๔๖๐๗๓๓
๒๗	นางสุกัญญา แอนิน	ศูนย์จัดการศัตรูพืชชุมชนตำบลโรงเข้ อ.บ้านแพ้ว	๐๘๕ - ๗๐๐๒๓๘๓
๒๘	นายไพศาล เพ็งบุญชู	วิสาหกิจชุมชนท่องเที่ยวเชิงเกษตรตำบลหนองสองห้อง ต.หนองสองห้อง อ.บ้านแพ้ว	๐๘๖ - ๗๗๙๓๐๘๙
๒๙	นางสาวสมบัติ อ่วมเมียง	วิสาหกิจชุมชนบ้านสวนหลวง ต.อำแพง อ.บ้านแพ้ว	๐๘๖ - ๑๗๕๒๗๑๒
๓๐	นางพนอ ไสนิยม	วิสาหกิจชุมชนบ้านคลองสำโรง ต.สวนส้ม อ.บ้านแพ้ว	๐๘๖ - ๗๘๗๒๖๖๗
๓๑	นายสันติพงษ์ เอี่ยมสมบูรณ์	คณะกรรมการอาสาสมัครเกษตรตำบลหนองบัว อ.บ้านแพ้ว	๐๘๖ - ๕๖๑๒๒๓๘