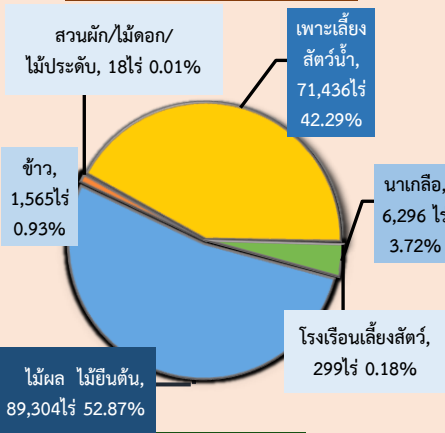
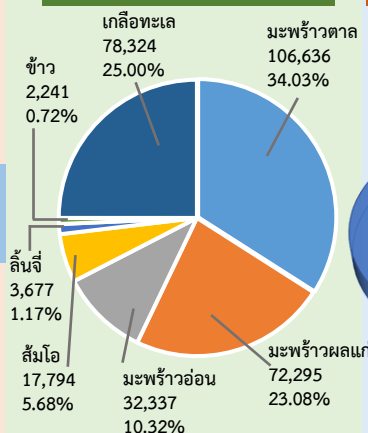


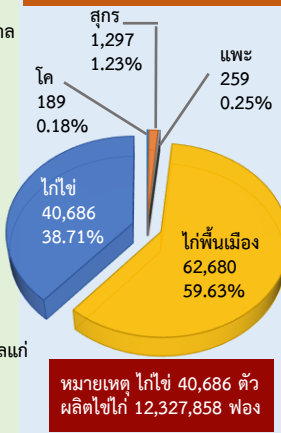
พื้นที่เกษตรกรรม (ไร่)



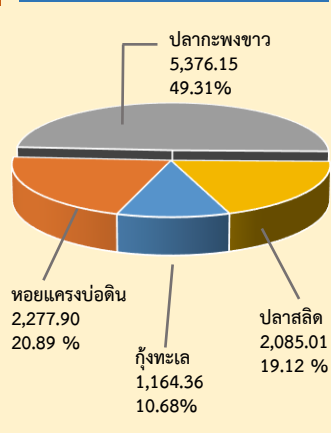
พืชเศรษฐกิจ (ตัน/ปี)



สัตว์เศรษฐกิจ (ตัว)



สัตว์น้ำเศรษฐกิจ (ตัน/ปี)



GPP มูลค่า 29,320 ล้านบาท
GPP ภาคการเกษตร 7,205 ล้านบาท

- ประชากร จำนวน 186,784 คน
- ภาคการเกษตร จำนวน 18,939ครัวเรือน

ปริมาณน้ำภาพรวมจังหวัด
1,035.51 ล้าน ลบ.ม.
(1 ม.ค.- 31 ธ.ค. 2569)

ปริมาณน้ำฝนสะสม
ตั้งแต่วันที่ 1 มกราคม ถึง 27 เมษายน 2569 เฉลี่ย 14.00 มม.

สินค้าเด่น

- 1) น้ำตาลมะพร้าว และผลิตภัณฑ์มะพร้าว พื้นที่ปลูก 10,415 ไร่ ใน 3 อำเภอ ผลผลิต 10,239 กก./ไร่/ปี
- 2) สินค้าประมงทะเล (กุ้ง ปลา หอย ปู ปลาหมึก) พื้นที่จังหวัดเป็นปากแม่น้ำที่มีเขตติดต่อกับชายฝั่งทะเล ยาวประมาณ 23 กิโลเมตร จังหวัดจึงมีสินค้าประมงที่สดและมีคุณภาพดี สัตว์น้ำจากการเพาะเลี้ยง เช่น กุ้งทะเล 329 ราย 2,692.07 ตัน หอยแครงในบ่อดิน 210 ราย 2,287.90 ตัน ปลากะพงขาว 251 ราย 4,298.50 ตัน ปลาสลิด 200 ราย 1,948.45 ตัน ปริมาณการจับสัตว์น้ำ 55,622.42 ตัน (ข้อมูลจากท่าขึ้นสัตว์น้ำ ปี 2568)
- 3) เกลือทะเล พื้นที่ทำนาเกลือ ตำบลลาดใหญ่และตำบลบางแก้ว จำนวน 5,823 ไร่ ผลผลิต 13,450 กก./ไร่/ปี

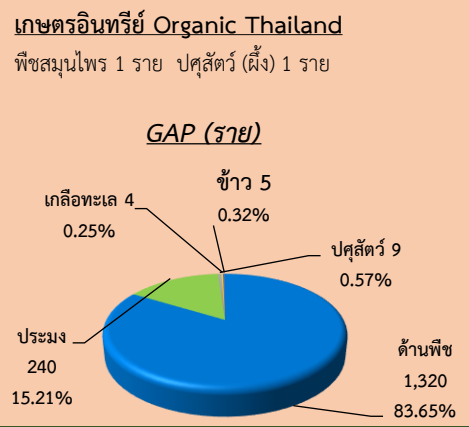
สินค้า GI

- 1) ส้มโอ ชื่อ ส้มโอขาวใหญ่สมุทรสงคราม มีเกษตรกรขออนุญาตใช้ตราสัญลักษณ์ GI จำนวน 104 ราย
- 2) ลิ้นจี่ ชื่อ ลิ้นจี่คอมพิวเตอร์สมุทรสงคราม มีเกษตรกรขออนุญาตใช้ตราสัญลักษณ์ GI จำนวน 14 ราย (ข้อมูล ณ วันที่ 24 เม.ย.68)
- 3) พริก ชื่อ พริกบางช้าง (ยังไม่มีเกษตรกรขออนุญาตใช้ตราสัญลักษณ์ GI)
- 4) ปลาทุบหมัก และ ปลาทุบสด และ ปลาทุบหนึ่ง มีเกษตรกรขออนุญาตใช้ตราสัญลักษณ์ GI จำนวน 4 ราย
- 5) เกลือสมุทรแม่กลอง หมายถึง เกลือเม็ดและดอกเกลือ มีเกษตรกรขออนุญาตใช้ตราสัญลักษณ์ GI จำนวน 9 ราย



สมุทรสงคราม
info graphic
ข้อมูลพื้นฐานจังหวัด
เมษายน 2569

ปริมาณสินค้าเกษตรที่ได้รับรองมาตรฐาน



สถานการณ์และการช่วยเหลือภัยพิบัติด้านเกษตร

ผลการเฝ้าระวังโรคและแมลงศัตรูสำคัญ
ศัตรูพืชระบาดในมะพร้าว จำนวน 550.29 ไร่

- ด้วงแรดมะพร้าว รวมพื้นที่ระบาด 267.25 ไร่
- หนอนหัวดำ รวมพื้นที่ระบาด 156.65 ไร่
- ด้วงวงมะพร้าว รวมพื้นที่ระบาด 59.29 ไร่
- แมลงดำหนาม รวมพื้นที่ระบาด 67.10 ไร่

ผลการดำเนินงานงบประมาณ ปี 2568

ผลการดำเนินงานโครงการสำคัญ

1. การจัดตั้งศูนย์บริการเกษตรกรพิรุณราช กระทรวงเกษตรและสหกรณ์ จำนวน 16 ศูนย์
 - 1) ศูนย์บริการเกษตรกรพิรุณราช สง.เกษตรและสหกรณ์จังหวัด 1 ศูนย์
 - 2) ศูนย์บริการเกษตรกรพิรุณราช สง.เกษตรจังหวัด 1 ศูนย์/อำเภอ 3 ศูนย์
 - 3) ศูนย์บริการเกษตรกรพิรุณราช สง.ประมงจังหวัด 1 ศูนย์/อำเภอ 3 ศูนย์
 - 4) ศูนย์บริการเกษตรกรพิรุณราช สง.ปศุสัตว์จังหวัด 1 ศูนย์/อำเภอ 3 ศูนย์
 - 5) ศูนย์บริการเกษตรกรพิรุณราชสำนักงานสหกรณ์จังหวัดสมุทรสงคราม 1 ศูนย์
 - 6) ศูนย์บริการเกษตรกรพิรุณราชโครงการชลประทานสมุทรสงคราม 1 ศูนย์
 - 7) ศูนย์บริการเกษตรกรพิรุณราชสถานีพัฒนาที่ดินสมุทรสงคราม 1 ศูนย์
2. การขับเคลื่อนนโยบายสินค้าเกษตรและบริการมูลค่าสูง 1 ท้องถิ่น 1 สินค้าเกษตรมูลค่าสูง ดังนี้ (ปี 2569)
 - 1) แปลงใหญ่มะพร้าวน้ำหอม ตำบลจอมปลวก อำเภอบางคนที ผลผลิต/ผลิตภัณฑ์ มะพร้าวน้ำหอม
 - 2) วิสาหกิจชุมชนสติก บ้านดาดค้าขายแบบ ผลผลิต/ผลิตภัณฑ์ ปลาสลิดแดดเดียว
 - 3) Young Smart Farmer (สวนบุญวิภา) ผลผลิต/ผลิตภัณฑ์ ส้มโอ
3. การขับเคลื่อนโครงการเกษตรระดับหมู่บ้านสู่การผลิตสินค้าเกษตรมูลค่าสูง ดังนี้
 - 1) อำเภอบางคนที แปลงใหญ่มะพร้าวน้ำหอม ต.จอมปลวก หมู่ 4 บ้านคลองสำโรง ต.จอมปลวก ผลผลิต/ผลิตภัณฑ์ มะพร้าวน้ำหอม
 - 2) อำเภออัมพวา วิสาหกิจชุมชนบางนางลี่สมาร์ทกรุป หมู่ 1 บ้านคลองโพธิ์ ต.บางนางลี่ ผลผลิต/ผลิตภัณฑ์ ส้มโอขาวใหญ่
 - 3) อำเภอเมือง แปลงใหญ่ส้มโอบางขันแตก หมู่ 3 บ้านนางพิมพ์ ต.บางขันแตก ผลผลิต/ผลิตภัณฑ์ ส้มโอขาวใหญ่
4. ระบบส่งเสริมการเกษตรแบบแปลงใหญ่ ตั้งแต่ปี 2559 -2568 จำนวน 29 แปลง ได้แก่
 - 1) ด้านพืช จำนวน 24 แปลง ได้แก่ ส้มโอ 8 แปลง, มะพร้าวผล 12 แปลง, มะพร้าวอ่อน 2 แปลง, ลิ้นจี่ 1 แปลง, ชันโรง 2 แปลง
 - 2) ด้านประมง จำนวน 2 แปลง ได้แก่ ปลากะพงขาวและปลาสลิด
 - 3) ด้านปศุสัตว์ จำนวน 2 แปลง ได้แก่ โคเนื้อและไก่ไข่
5. โครงการศูนย์เรียนรู้การเพิ่มประสิทธิภาพการผลิตสินค้าเกษตร (ศพก.) เป้าหมาย 3 ศูนย์หลัก ได้แก่
 - 1) ศูนย์เรียนรู้การเพิ่มประสิทธิภาพการผลิตสินค้าเกษตร ต.บ้านปรก อ.เมืองฯ จ.สมุทรสงคราม
 - 2) ศูนย์เรียนรู้การเพิ่มประสิทธิภาพการผลิตสินค้าเกษตร ต.บางนางลี่ อ.อัมพวา จ.สมุทรสงคราม
 - 3) ศูนย์เรียนรู้การเพิ่มประสิทธิภาพการผลิตสินค้าเกษตร ต.บางสะแก อ.บางคนที จ.สมุทรสงคราม

ศูนย์เครือข่าย 62 ศูนย์ (อำเภอเมืองสมุทรสงคราม 19 ศูนย์ อำเภออัมพวา 23 ศูนย์ อำเภอบางคนที 20 ศูนย์)

ข้อมูลพื้นฐานของจังหวัดสมุทรสงคราม
ข้อมูล ณ วันที่ ๓๐ เมษายน ๒๕๖๙

๑. ข้อมูลด้านการเกษตรของจังหวัด

๑.๑ **พื้นที่ทั้งหมด** ๒๖๐,๔๔๒ ไร่ เป็นพื้นที่เกษตรกรรม ๑๖๘,๙๑๘ ไร่ (๖๔.๘๕ % ของพื้นที่จังหวัด) เป็นไม้ผล ไม้ยืนต้น ๘๙,๓๐๔ ไร่ พื้นที่เพาะเลี้ยงสัตว์น้ำ ๗๑,๔๓๖ ไร่ นาเกลือ ๖,๒๙๖ ไร่ พื้นที่ปลูกข้าว (นาปี๖๘/๖๙) ๑,๕๖๕ ไร่ โรงเรือนเลี้ยงสัตว์ ๒๙๙ ไร่ สวนผัก ไม้ดอกไม้ประดับ ๑๘ ไร่ โดยมีพื้นที่ชลประทาน ๗๕,๓๒๐ ไร่ และพื้นที่นอกเขตชลประทาน ๑๘๕,๑๒๒ ไร่

๑.๒ ข้อมูลเกษตรกร/ครัวเรือนเกษตรกร

	จำนวนเกษตรกร (ราย/ครัวเรือน)	พื้นที่ (ไร่)	จำนวนสัตว์ที่เลี้ยง (ตัว)
พืช	๑๘,๙๓๙	๙๗,๑๘๘	
ปศุสัตว์	๒,๑๔๗		๗๙,๙๒๖
ประมง	๙๗๑	๒๘,๐๒๖.๒๗	
รวม	๒๒,๐๕๗	๑๒๕,๒๑๔.๒๗	๗๙,๙๒๖

๑.๓ สินค้าเกษตรที่สำคัญของจังหวัดสมุทรสงคราม

สินค้าเกษตรที่สำคัญของประเทศ	สินค้าเกษตรที่สำคัญของจังหวัดสมุทรสงคราม
พืช - ข้าวนาปรัง - ข้าวนาปี - ข้าวโพดเลี้ยงสัตว์ - ถั่วเหลือง - มันสำปะหลัง - กาแฟ - สับปะรดปัตตาเวีย - ยางพารา - ปาล์มน้ำมัน - มะพร้าวผลแก่ - ลำไย - ลิ้นจี่ - ทุเรียน - เงาะ - มังคุด - ลองกอง	พืช - ข้าวนาปรัง - ข้าวนาปี - ปาล์มน้ำมัน - มะพร้าวผลแก่ - ลิ้นจี่ - ส้มโอ - มะพร้าวตาล - มะพร้าวอ่อน - เกลือสมุทร
ปศุสัตว์ - โคเนื้อ - ไก่เนื้อ - ไก่ไข่ - สุกร	ปศุสัตว์ - โคเนื้อ - ไก่ไข่ - สุกร

สินค้าเกษตรที่สำคัญของประเทศ	สินค้าเกษตรที่สำคัญของจังหวัดสมุทรสงคราม
ประมง - กุ้งขาวแวนนาไม - กุ้งกุลาดำ - ปลานิล - ปลาตูก	ประมง - กุ้งขาวแวนนาไม - กุ้งกุลาดำ - ปลากระพง

หมายเหตุ : สินค้าเกษตรสำคัญที่สำนักงานเศรษฐกิจการเกษตรมีการเผยแพร่รายงานผลการพยากรณ์
 : สินค้าเกษตรที่สำคัญตามแนวทางการจัดทำข้อมูลเพื่อการบริการจัดการสินค้าเกษตรที่สำคัญของจังหวัด

๑.๔ สถานการณ์ด้านทรัพยากรการผลิตและแนวโน้ม

- ๑) ปริมาณน้ำภาพรวมจังหวัด ๑,๐๓๕.๕๑ ล้าน ลบ.ม.
- ๒) แผนการจัดสรรน้ำและการปลูกพืชฤดูแล้ง ๒๕๖๘/๖๙ ของจังหวัดสมุทรสงคราม
 - ระบบนิเวศ ๙๗๘.๕๙ ล้าน ลบ.ม.
 - อุปโภค - บริโภค ๑๐.๔๓ ล้าน ลบ.ม.
 - เกษตรกรรม ๔๓.๑๘ ล้าน ลบ.ม.
 - อื่นๆ* ๓.๓๑ ล้าน ลบ.ม.

หมายเหตุ * การส่งน้ำเพื่อช่วยเหลือกิจกรรมพิเศษตามนโยบายรัฐ การใช้น้ำเพื่อการคมนาคม การบรรเทาภัยแล้งหรือสถานการณ์ฉุกเฉินเฉพาะจุด หรือการปลูกพืชอื่นๆ ที่ไม่ได้ระบุไว้ในพืชหลัก เช่น พืชไร่ พืชผักบางชนิด

- ๓) ปริมาณน้ำฝนสะสม ตั้งแต่วันที่ ๑ มกราคม ๒๕๖๙ ถึง ๒๕ มีนาคม ๒๕๖๙ เฉลี่ย ๑๘.๖๖ มม.
- ๔) การใช้ประโยชน์และความเหมาะสมของดินเพื่อการเพาะปลูก (Agri-Map analytic)

ชนิดสินค้า	พื้นที่ความเหมาะสม (ไร่)			
	ชั้นความเหมาะสมสูง S๑	ชั้นความเหมาะสมปานกลาง S๒	ชั้นความเหมาะสมน้อย S๓	ไม่เหมาะสม N
๑. มะพร้าว	๖๖,๘๙๔	๘๗,๐๔๓	-	๑๐๖,๕๐๕
๒. ส้มโอ	๑๑,๙๐๐	๑,๐๘๒	-	๒๔๗,๕๖๐
๓. ถั่วเขียว	๑๕๓,๙๔๕	-	-	๑๐๖,๔๙๗
๔. ข้าว	๖๔๙	-	-	๒๕๙,๗๙๓

๔.๑) พื้นที่ความเหมาะสมสำหรับปลูกมะพร้าว

ลำดับ	สัญลักษณ์	คำอธิบาย	อ.อัมพวา(ไร่)	อ.เมือง(ไร่)	อ.บางคนที(ไร่)
๑	S๑	ชั้นความเหมาะสมสูง	๒๕,๐๖๔	๓,๘๕๕	๓๗,๙๗๕
๒	S๒	ชั้นความเหมาะสมปานกลาง	๒๘,๖๔๓	๔๘,๙๒๑	๙,๔๗๙
๓	S๓	ชั้นความเหมาะสมน้อย	-	-	-
๔	N	ไม่เหมาะสม	๕๒,๖๔๕	๕๒,๘๘๕	๙๗๕
		รวม	๑๐๖,๓๕๒	๑๐๕,๖๖๑	๔๘,๔๕๙

หมายเหตุ จังหวัดสมุทรสงคราม มีพื้นที่ปลูกมะพร้าว (มะพร้าวตาล มะพร้าวผลแก่ และมะพร้าวอ่อน) จำนวน ๖๖,๘๙๓ ไร่ ซึ่งอยู่ในพื้นที่เกษตรกรรมที่เหมาะสมสำหรับการปลูกมะพร้าว

๔.๒) พื้นที่ความเหมาะสมสำหรับปลูกส้มโอ

ลำดับ	สัญลักษณ์	คำอธิบาย	อ.อัมพวา(ไร่)	อ.เมือง(ไร่)	อ.บางคนที(ไร่)
๑	S๑	ชั้นความเหมาะสมสูง	๖,๔๙๗	๒๖	๕,๓๗๗
๒	S๒	ชั้นความเหมาะสมปานกลาง	๕๖๑	๔๘๙	๓๒
๓	S๓	ชั้นความเหมาะสมน้อย	-	-	-
๔	N	ไม่เหมาะสม	๙๙,๒๙๔	๑๐๕,๑๔๖	๔๓,๐๒๐
		รวม	๑๐๖,๓๕๒	๑๐๕,๖๖๑	๔๘,๔๒๙

หมายเหตุ จังหวัดสมุทรสงคราม มีพื้นที่ปลูกส้มโอ จำนวน ๑๒,๒๐๔ ไร่ ซึ่งอยู่ในพื้นที่เกษตรกรรมที่เหมาะสมสำหรับการปลูกส้มโอ

๔.๓) พื้นที่ความเหมาะสมสำหรับปลูกลิ้นจี่

ลำดับ	สัญลักษณ์	คำอธิบาย	อ.อัมพวา(ไร่)	อ.เมือง(ไร่)	อ.บางคนที(ไร่)
๑	S๑	ชั้นความเหมาะสมสูง	๕๓,๗๑๓	๕๒,๗๗๘	๔๗,๔๕๔
๒	S๒	ชั้นความเหมาะสมปานกลาง	-	-	-
๓	S๓	ชั้นความเหมาะสมน้อย	-	-	-
๔	N	ไม่เหมาะสม	๕๒,๖๓๙	๕๒,๘๘๓	๙๗๕
		รวม	๑๐๖,๓๕๒	๑๐๕,๖๖๑	๔๘,๔๒๙

หมายเหตุ จังหวัดสมุทรสงคราม มีพื้นที่ปลูกลิ้นจี่ จำนวน ๕,๐๙๓ ไร่ ซึ่งอยู่ในพื้นที่เกษตรกรรมที่เหมาะสมสำหรับการปลูกลิ้นจี่

๔.๔) พื้นที่ความเหมาะสมสำหรับปลูกข้าว

ลำดับ	สัญลักษณ์	คำอธิบาย	อ.อัมพวา(ไร่)	อ.เมือง(ไร่)	อ.บางคนที(ไร่)
๑	S๑	ชั้นความเหมาะสมสูง	๖๔๙	-	-
๒	S๒	ชั้นความเหมาะสมปานกลาง	-	-	-
๓	S๓	ชั้นความเหมาะสมน้อย	-	-	-
๔	N	ไม่เหมาะสม	๑๐๕,๗๐๓	๑๐๕,๖๖๑	๔๘,๔๒๙
		รวม	๑๐๖,๓๕๒	๑๐๕,๖๖๑	๔๘,๔๒๙

หมายเหตุ จังหวัดสมุทรสงคราม มีพื้นที่ปลูกข้าว จำนวน ๑,๖๔๘ ไร่ ซึ่งอยู่ในพื้นที่เกษตรกรรมที่เหมาะสมสำหรับการปลูกข้าว จำนวน ๖๔๙ ไร่ และอยู่ในพื้นที่เกษตรกรรมที่ไม่เหมาะสม ๙๙๙ ไร่ แต่เนื่องจากเกษตรกรมีศักยภาพในการบริหารจัดการพื้นที่ปลูกข้าว ประกอบกับในพื้นที่มีคลองส่งน้ำของโครงการชลประทานฯ ทำให้เกษตรกรสามารถปลูกข้าวในพื้นที่ดังกล่าวได้

หมายเหตุ : ข้อมูลจากสถานีพัฒนาที่ดินสมุทรสงคราม

๑.๕ ขนาดเศรษฐกิจของจังหวัด (GPP) มีมูลค่า ๒๙,๓๒๐ ล้านบาท (ปี ๒๕๖๖) จำนวนประชากร ๑๘๖,๗๘๔ คน (ปี ๒๕๖๗) เป็นภาคการเกษตร ๒๑,๕๐๓ ครัวเรือน

ผลิตภัณฑ์มวลรวมของจังหวัด (GPP) ภาคการเกษตร

ภาคการเกษตร	มูลค่าปี ๒๕๖๔ (ล้านบาท)	มูลค่าปี ๒๕๖๕ (ล้านบาท)	มูลค่าปี ๒๕๖๖ (ล้านบาท)
เกษตรกรรม การป่าไม้ และการประมง	๖,๔๘๙	๖,๒๖๐	๗,๒๐๕

หมายเหตุ : ข้อมูลจากสำนักงานสภาพัฒนาการเศรษฐกิจและสังคมแห่งชาติ

๑.๖ พืชเศรษฐกิจที่สำคัญ (ปี ๒๕๖๘) ได้แก่

ชนิดพืช	เกษตรกร (ครัวเรือน)	พื้นที่ (ไร่)	ปริมาณการ ผลิต (ตัน/ปี)	ผลผลิตเฉลี่ย (กก./ไร่)
มะพร้าวตาล	๑,๔๘๓	๑๐,๔๑๕	๑๐๖,๖๓๖	๑๐,๒๓๙
มะพร้าวผลแก่	๗,๒๘๑	๔๔,๒๕๒	๗๒,๒๙๕	๑,๖๓๔
มะพร้าวอ่อน	๒,๔๙๒	๑๒,๔๘๕	๓๒,๓๓๗	๒,๕๙๐
ส้มโอ	๓,๑๖๐	๑๒,๒๐๔	๑๗,๗๙๔	๑,๔๕๘
ลิ้นจี่	๑,๙๕๔	๕,๐๕๗	๓,๖๗๗	๗๒๓
ข้าวนาปี ๖๘/๖๙	๑๐๐	๑,๕๖๕	๑,๐๙๖	๗๐๐
ข้าวนาปรัง ๖๙	๙๕	๑,๖๓๓	๑,๑๔๕	๖๙๙
เกลือทะเล	๑๗๗	๕,๘๒๓	๗๘,๓๒๔	๑๓,๔๕๐

หมายเหตุ : ข้อมูลจากสำนักงานเกษตรจังหวัดสมุทรสงคราม

๑.๗ สัตว์เศรษฐกิจที่สำคัญ (ปี ๒๕๖๘) ได้แก่

๑) ด้านปศุสัตว์

ชนิดสินค้า	เกษตรกร(ราย)	ปริมาณการผลิต (ตัว)
โค	๗๔	๑๘๙
สุกร	๖	๑,๒๙๗
แพะ	๑๐	๒๕๙
ไก่พื้นเมือง	๑,๘๓๔	๖๒,๖๘๐
ไก่ไข่	๓๕๖	๑๒,๓๒๗,๘๕๘ (ฟอง) (จากไก่ ๔๐,๖๘๖ ตัว)

หมายเหตุ : ข้อมูลจากสำนักงานปศุสัตว์จังหวัดสมุทรสงคราม

๒) ด้านประมง (ปี ๒๕๖๘) ได้แก่

ชนิดสินค้า	จำนวน (ราย)	ปริมาณการผลิต (ตันต่อปี)
เพาะเลี้ยง		
กุ้งทะเล	๒๗๗	๑,๑๖๔.๓๖
หอยแครง(บ่อดิน)	๒๑๘	๒,๒๗๗.๙๐
ปลากะพงขาว	๒๘๙	๕,๓๗๖.๑๕
ปลาสด	๑๘๗	๒,๐๘๕.๐๑
ปริมาณสัตว์น้ำขึ้นท่าที่จังหวัดสมุทรสงคราม	๔,๒๑๓ เทียบ	๕๕,๖๒๒.๔๒

หมายเหตุ : ข้อมูลจากสำนักงานประมงจังหวัดสมุทรสงคราม

๑.๘ สินค้าสำคัญของจังหวัด

๑.๘.๑) สินค้าเด่น ได้แก่

๑) น้ำตาลมะพร้าว และผลิตภัณฑ์มะพร้าว ลักษณะเด่น มะพร้าวตาลถือเป็นเอกลักษณ์สำคัญอย่างหนึ่งของจังหวัดสมุทรสงคราม เป็นภูมิปัญญาที่ถ่ายทอดกันมาจากรุ่นสู่รุ่น ด้วยสภาพพื้นที่ที่เหมาะสมแก่การเจริญเติบโตของมะพร้าวตาล ทำให้การทำน้ำตาลมะพร้าวกลายเป็นอาชีพที่ทำรายได้ให้แก่เกษตรกรและเป็นสินค้าที่สร้างชื่อเสียงให้กับจังหวัดสมุทรสงคราม เป็นที่นิยมใช้ประกอบอาหารเพราะมีรสหอมหวานปนมัน (พื้นที่ปลูก ๑๐,๔๑๕ ไร่ ใน ๓ อำเภอ ผลผลิต เฉลี่ย ๑๐,๒๓๙ กก./ไร่/ปี(น้ำตาลใส))

๒) สิ้นค้าประมงทะเล (กุ้ง ปลา หอย ปู ปลาหมึก) ลักษณะเด่น พื้นที่จังหวัดสมุทรสงครามมีแนวชายฝั่งติดทะเลมีความยาวประมาณ ๒๓ กิโลเมตร แม่น้ำแม่กลองไหลผ่านจังหวัดมีความยาวประมาณ ๓๐ กิโลเมตร มีคลอง ลำประโดงอีกมากมายหลายสาย ทั้งน้ำจืดน้ำกร่อยและในทะเล จึงเป็นพื้นที่ที่เหมาะสมต่อการเพาะเลี้ยงสัตว์น้ำและการทำประมงที่สำคัญอีกแห่งหนึ่ง และเป็นแหล่งผลิตสินค้าด้านประมงที่มีขนาดใหญ่สินค้าประมงมีคุณภาพโดยจังหวัดสมุทรสงครามมีพื้นที่เพาะเลี้ยงสัตว์น้ำ รวม ๗๑,๔๓๖ ไร่ พื้นที่ที่ขึ้นทะเบียนผู้เพาะเลี้ยงสัตว์น้ำ ๔๐,๖๕๖.๒๓ ไร่ พื้นที่การเพาะเลี้ยงสัตว์น้ำในที่จับสัตว์น้ำซึ่งเป็นสาธารณสมบัติของแผ่นดิน สัตว์น้ำที่สำคัญคือ หอยแครง หอยแมลงภู่ หอยตลับ ปลากระชัง จำนวน ๙,๐๔๕.๐๖ ไร่ ปริมาณผลการจับสัตว์น้ำจากเรือประมงพาณิชย์ที่แจ้งเข้าวัตถุประสงค์ขึ้นสัตว์น้ำในเขตจังหวัดสมุทรสงคราม ปริมาณการจับสัตว์น้ำ ๕๕,๖๒๒.๔๒ ตัน (ข้อมูลจากทำขึ้นสัตว์น้ำ ปี ๒๕๖๘)

๓) เปลือกทะเล มี ๓ ชนิดสินค้า คือ เปลือกที่มีคุณภาพดีที่สุด เม็ดเปลือกมีขนาดใหญ่ ขาวใส ไม่มีตะกอนหรือดินติดอยู่ นิยมนำไปใช้บริโภคหรือประกอบอาหาร เปลือกกลาง สีดำคล้ำเล็กน้อย อาจมีตะกอนปนอยู่บ้าง นิยมนำไปใช้บริโภคหรือประกอบอาหารถนอมอาหาร และใช้ในโรงงานอุตสาหกรรม เปลือกดำหรือเศษเปลือกหรือเปลือกก้นกอง เม็ดจะเล็ก มีสีออกขาวนวลปนน้ำตาล นิยมนำไปใช้เติมน้ำในบ่อเลี้ยงกุ้ง เลี้ยงปลา หรือปรับสภาพดินในสวนผลไม้ นอกจากนี้ ยังมีเปลือกจืดซึ่งราคาจะสูงกว่าเปลือกทะเล สามารถนำไปใช้ในอุตสาหกรรมการผลิตปูนปลาสเตอร์ ทำยาสีฟันชนิดผง และแป้งขัดหน้า เป็นต้น (พื้นที่ทำนาเกลือ ตำบลลาดใหญ่และตำบลบางแก้ว จำนวน ๕,๘๒๓ ไร่ ผลผลิต ๑๓,๔๕๐ กก./ไร่/ปี)

๑.๘.๒) สินค้า GI ได้แก่

๑) ส้มโอ ชื่อ ส้มโอขาวใหญ่สมุทรสงคราม ลักษณะเด่น รสชาติที่อร่อย ผลค่อนข้างใหญ่ หนึ่งผลมี ๑๒-๑๔ กลีบ กิ่งใหญ่เปียดก้นแน่นสีขาวอมเหลือง รสหวานถึงอมเปรี้ยวเล็กน้อยมีน้ำมากแต่ไม่แฉะ มีเมล็ดเล็กส่วนใหญ่เมล็ดลีบ (ไม่มีเมล็ด) เก็บได้นานเป็นเดือนหลังการเก็บเกี่ยว (พื้นที่ปลูกตำบลบางขันแตก ตำบลท้ายหาด อำเภอเมืองฯ อำเภออัมพวา ยกเว้นตำบลยี่สารและแพรกหนามแดง และอำเภอบางคนที) มีเกษตรกรขออนุญาตใช้ตราสัญลักษณ์ GI จำนวน ๑๐๔ ราย

๒) ลิ้นจี่ ชื่อ ลิ้นจี่คอมพิวเตอร์สมุทรสงคราม ลักษณะเด่นลิ้นจี่พันธุ์คอมพิวเตอร์หรือหอมลำเจียก ผลรูปไข่หรือรูปหัวใจสีแดงสด มีกลิ่นหอมหวาน ลักษณะหนามตั้ง หนั่งตั้ง เนื้อเต่ง (พื้นที่ปลูก ตำบลบางขันแตก อำเภอเมืองฯ อำเภออัมพวา และอำเภอบางคนที ตำบลบางขันแตก อำเภอเมืองฯ) มีเกษตรกรขออนุญาตใช้ตราสัญลักษณ์ GI จำนวน ๑๔ ราย

๓) พริก ชื่อ พริกบางช้าง ลักษณะเด่น พริกสดที่มีโคนผลใหญ่ ปลายเรียว เนื้อหนา ใสใหญ่ เมล็ดน้อย มีกลิ่นเฉพาะตัวผิวเรียบมัน ผลอ่อนสีเขียวเข้ม ผลแก่สีแดงจัด รสชาติไม่เผ็ดมาก และพริกแห้งจะมีลักษณะผิวสีแดงเข้มมันเงา (พื้นที่ปลูกอำเภออัมพวา อำเภอบางคนที จังหวัดสมุทรสงคราม และอำเภอดำเนินสะดวก จังหวัดราชบุรียังไม่มีเกษตรกรขออนุญาตใช้ตราสัญลักษณ์ GI)

๔) ปลาทุแม่กลอง ประเภท ปลาทุสด และปลาทุหนึ่ง ปลาทุแม่กลอง หรือ Mae Klong Mackerel หรือ Pla To Mae Klong หมายถึง ปลาทุสดที่มีลำตัวกว้างแบน สัน ผิวหนังขาวเงินมันวาว มีแถบสีน้ำเงินแกมเขียวหรือแถบสีเหลือง ครีบหางสีเหลืองทอง ที่ได้จากบริเวณพื้นที่อ่าวไทยตอนใน (อ่าวไทยรูปตัว ก) เฉพาะเขตจังหวัดเพชรบุรี จังหวัดสมุทรสงคราม จังหวัดสมุทรสาคร กรุงเทพมหานคร และจังหวัดสมุทรปราการ หรือแหล่งอื่นที่มีลักษณะภูมิศาสตร์ใกล้เคียงกัน และปลาทุหนึ่งที่นำปลาทุสดที่ได้จากเขตพื้นที่ที่กำหนด (อ่าวแม่กลอง และพื้นที่อ่าวไทยรูปตัว ก.ไก่) บริเวณจังหวัดเพชรบุรี จังหวัดสมุทรสาคร กรุงเทพมหานคร และจังหวัดสมุทรปราการ สามารถนำปลาทุจากแหล่งวัตถุดิบอื่นมาใช้ในการผลิตได้ พิจารณาจากลักษณะภูมิประเทศที่มีความใกล้เคียงกับอ่าวแม่กลองคือ มีลักษณะเป็นดินโคลนที่มีแพลงค์ตอนอุดมสมบูรณ์ เช่น บริเวณอำเภอบางสะพาน จังหวัดประจวบคีรีขันธ์ ปากแม่น้ำตาปี จังหวัดสุราษฎร์ธานี จังหวัดชุมพร และจังหวัดสตูล หรือแหล่งพื้นที่ในประเทศไทยที่ตรวจสอบได้ว่ามีลักษณะภูมิศาสตร์ใกล้เคียงกับอ่าวแม่กลอง และต้องไม่ใช่ปลาทุจากต่างประเทศ) และมีลักษณะดังกล่าวข้างต้น

มาผ่านความร้อน ทำให้ได้เนื้อปลาที่มีความละเอียดนุ่ม เนื้อแน่น หอม และมันมาก นิยมบรรจุลงในซองโดยให้มีลักษณะหน้าอ คอหัก ซึ่งผลิตและแปรรูปในเขตพื้นที่จังหวัดสมุทรสงคราม

๕) เกลือสมุทรแม่กลอง หรือ Mae Klong Sea Salt หรือ Kluea Samut Mae Klong หมายถึง เกลือเม็ดและดอกเกลือ ซึ่งเป็นผลึกเกลือมีสีขาวตามธรรมชาติ รสชาติเค็มกลมกล่อม ละลายน้ำได้เร็ว เกิดจากการนำ น้ำทะเลมาตากในแปลงนาให้ระเหยจนตกผลึก เป็นภูมิปัญญาการทำนาเกลือของคนในพื้นที่ที่สืบทอดกันมาโดยมีขอบเขตพื้นที่การผลิตครอบคลุมอำเภอเมืองสมุทรสงคราม จังหวัดสมุทรสงคราม มีเกษตรกรขออนุญาตใช้ตราสัญลักษณ์ GI จำนวน ๙ ราย

๑.๙ สินค้า OTOP ๑๐ อันดับแรกของจังหวัด ได้แก่

๑) น้ำตาลมะพร้าว

- กลุ่มเกษตรกรที่ผลิต : ๑. วิสาหกิจชุมชนบ้านริมคลองโฮมสเตย์ หมู่ที่ ๖ ต.บ้านปรก อ.เมืองฯ
๒. กลุ่มสตรีคลองเขิน หมู่ที่ ๘ ต.คลองเขิน อ.เมืองฯ
๓. กลุ่มแม่บ้านเกษตรกรตลาดน้ำท่าคา หมู่ที่ ๒ ต.ท่าคา อ.อัมพวา
๔. วิสาหกิจชุมชนกลุ่มผลิตน้ำตาลมะพร้าวแท้ หมู่ที่ ๕ ต.ท่าคา อ.อัมพวา

แหล่งรับซื้อวัตถุดิบ : ภายในจังหวัด

๒) ผ้าไหมสองตะกอ

- กลุ่มผู้ผลิต : คุณนายไหมไทย บ้านบังปิ่น หมู่ที่ ๖ ต.นางตะเคียน อ.เมืองฯ

แหล่งรับซื้อวัตถุดิบ : ภายในจังหวัด และนอกจังหวัด

๓) ส้มโอ

- กลุ่มเกษตรกรที่ผลิต : ๑. ชุมชนท่องเที่ยว OTOP นวัตวิถี หมู่ที่ ๕ ต.เหมืองใหม่ อ.อัมพวา
๒. ชุมชนท่องเที่ยว OTOP นวัตวิถี หมู่ที่ ๔ ต.บางนางลี่ อ.อัมพวา
๓. ศูนย์เรียนรู้เศรษฐกิจพอเพียงบ้านบางสะแก ม.๖ ต.บางสะแก อ.บางคนที

แหล่งรับซื้อวัตถุดิบ : ภายในจังหวัด และนอกจังหวัด

๔) ก๊วยเบรกแตก

- กลุ่มเกษตรกรที่ผลิต : ๑.วิสาหกิจชุมชนบ้านดาหลา บ้านท้ายหาด หมู่ที่ ๓ ต. ท้ายหาด อำเภอเมืองฯ
๒. ชุมชนท่องเที่ยว OTOP นวัตวิถี บ้านคลองวัว หมู่ที่ ๕ ต.เหมืองใหม่ อ.อัมพวา

แหล่งรับซื้อวัตถุดิบ : ภายในจังหวัด และจังหวัดใกล้เคียง

๕) กะปิ

- กลุ่มเกษตรกรที่ผลิต : วิสาหกิจชุมชนกะปิเคียดดำ หมู่ที่ ๒ ต.คลองโคน อ.เมืองฯ

แหล่งรับซื้อวัตถุดิบ : ภายในจังหวัด

๖) เกลือ

- กลุ่มเกษตรกรที่ผลิต : ๑. วิสาหกิจชุมชนเกลือลาดใหญ่ บ้านลาดใหญ่ ๒ หมู่ที่ ๑๑ ต.ลาดใหญ่ อ.เมืองฯ
๒. ชุมชนท่องเที่ยว OTOP นวัตวิถี บ้านบางกระบูน หมู่ที่ ๔ ต.ลาดใหญ่ อ.เมืองฯ

แหล่งรับซื้อวัตถุดิบ : ภายในจังหวัด

๗) น้ำปลา

- กลุ่มเกษตรกรที่ผลิต : น้ำปลา ตรา ซีฟู๊ด ต.แม่กลอง อ.เมืองฯ

แหล่งรับซื้อวัตถุดิบ : ภายในจังหวัด และนอกจังหวัด

๘) ก๊วยยอบน้ำผึ้งทอด

- กลุ่มเกษตรกรที่ผลิต : น้องแชมป์ก๊วยน้ำว้าอบน้ำผึ้งทอด ต.บางขันแตก อ.เมืองฯ

แหล่งรับซื้อวัตถุดิบ : ภายในจังหวัด และจังหวัดใกล้เคียง

๙) หมี่กรอบ

กลุ่มเกษตรกรที่ผลิต : คุณไก่หมี่กรอบวัดจันทร์เจริญสุข ต.บ้านปรก อ.เมืองฯ

แหล่งรับซื้อวัตถุดิบ : ภายในจังหวัด

๑๐) ผ้ามัดย้อม

กลุ่มที่ผลิต : ๑. กลุ่มเปลือกไม้ บ้านเขายี่สาร หมู่ที่ ๑ ต.ยี่สาร อ.อัมพวา

๒. ชุมชนท่องเที่ยว OTOP นวัตวิถีบางยี่รงค์ หมู่ที่ ๕ ต.บางยี่รงค์ อ.บางคนที

๓. ไฉไลชู ต.แม่กลอง อ.เมืองสมุทรสงคราม

๔. กลุ่มจ้างคนพิการ ต.ยายแพง อ.บางคนที

แหล่งรับซื้อวัตถุดิบ : ภายในจังหวัด

๑.๑๐ โครงการชุมชนท่องเที่ยว OTOP นวัตวิถี

๑. ชุมชนท่องเที่ยว OTOP นวัตวิถีบ้านคลองไข่น้ำโปรง (ตลาดน้ำบางน้อย) หมู่ที่ ๘ ต.กระดังงา อ.บางคนที

๒. ชุมชนท่องเที่ยว ตลาดน้ำท่าคา บ้านคลองศาลา หมู่ที่ ๒ ต.ท่าคา อ.อัมพวา

๓. ชุมชนท่องเที่ยว OTOP นวัตวิถี บ้านวัดโบสถ์ หมู่ที่ ๔ ต.บางกุ้ง อ.อัมพวา ค่ายบางกุ้ง

๔. ชุมชนท่องเที่ยว OTOP นวัตวิถี บ้านเขายี่สาร หมู่ที่ ๑ ต.ยี่สาร อ.อัมพวา แหล่งเรียนรู้การทำผ้ามัดย้อม/ การเผาถ่าน

๕. ชุมชนท่องเที่ยว บ้านริมคลองโฮมสเตย์ บ้านลมทวน หมู่ที่ ๖ ต.บ้านปรก อ.เมืองสมุทรสงคราม เป็นศูนย์เรียนรู้การเพิ่มประสิทธิภาพการผลิตสินค้าเกษตรประจำอำเภอเมือง และแปลงใหญ่มะพร้าว ผลิตน้ำตาลมะพร้าว

๖. ชุมชนท่องเที่ยว OTOP นวัตวิถี บ้านบางป่อล่าง หมู่ที่ ๑๐ ต.บางแก้ว อ.เมืองสมุทรสงคราม กิจกรรมปลูกป่าชายเลน แปรรูปอาหารทะเล

๗. ชุมชนท่องเที่ยวศูนย์เรียนรู้เศรษฐกิจพอเพียง บ้านบางสะแก หมู่ที่ ๖ ต.บางสะแก อ.บางคนที เป็นศูนย์เรียนรู้เศรษฐกิจพอเพียง ปลูกส้มโอ ส้มแก้ว

๘. ชุมชนท่องเที่ยว OTOP นวัตวิถีบ้านคลองวัว หมู่ที่ ๕ ต.เหมืองใหม่ อ.อัมพวา เป็นแหล่งเรียนรู้มะพร้าวครบวงจร และแปลงใหญ่มะพร้าว แปลงใหญ่ชั้นโรง

๙. ชุมชนท่องเที่ยว OTOP นวัตวิถี บ้านบางกระบูน หมู่ที่ ๔ ต.ลาดใหญ่ อ.เมืองสมุทรสงคราม แหล่งเรียนรู้การแปรรูปเกลือทะเล

๑๐. ชุมชนท่องเที่ยว OTOP นวัตวิถี บ้านปลายคลองบางแค หมู่ที่ ๔ ต.บางนางลี่ อ.อัมพวา สาธิตการทำแป้งรำเกลือจืด

๑๑. ชุมชนท่องเที่ยว OTOP นวัตวิถี บ้านคลองตาจ่า หมู่ที่ ๕ ต.บางยี่รงค์ อ.บางคนที แหล่งเรียนรู้การทำมะพร้าวสกัดเย็น ผ้ามัดย้อม ผักปลอดสารพิษ

ทั้งนี้ หน่วยงานในสังกัดกระทรวงเกษตรและสหกรณ์ ได้ดำเนินงานร่วมกับคณะทำงานขับเคลื่อนนโยบายสานพลังประชารัฐจังหวัดสมุทรสงคราม และคณะกรรมการหนึ่งตำบล หนึ่งผลิตภัณฑ์ จังหวัดสมุทรสงคราม (นตผ.จังหวัด) ดำเนินการลงพื้นที่ร่วมกับจังหวัดสมุทรสงคราม ส่งเสริมการดำเนินงานด้านการเกษตรทั้งสินค้า OTOP และโครงการชุมชนท่องเที่ยว OTOP นวัตวิถี ซึ่งในปี ๒๕๖๗ สถานีพัฒนาที่ดินสมุทรสงคราม ได้ดำเนินโครงการ/กิจกรรมสนับสนุนด้านการเกษตร โดยมีกลุ่มเป้าหมาย ๓ กลุ่ม (ดำเนินการ มิถุนายน - กรกฎาคม ๒๕๖๗) ได้แก่

๑) ศูนย์เรียนรู้การเพิ่มประสิทธิภาพการผลิตสินค้าเกษตร (ศพก.อัมพวา) ต.บางนางลี่ อ.อัมพวา

๒) วิสาหกิจชุมชนบ้านริมคลองโฮมสเตย์ (ศพก.อเมือง) ต.บ้านปรก อ.เมืองฯ

๓) ศูนย์เรียนรู้เศรษฐกิจพอเพียงชุมชนบ้านสารภี (ศพก.อ.บางคนที) ต.จอมปลวก อ.บางคนที

๑.๑๑ สหกรณ์และกลุ่มเกษตรกร

๑) จำนวนสหกรณ์ภาคการเกษตรในจังหวัดสมุทรสงคราม จำนวน ๑๐ สหกรณ์

- ระดับชั้น ๑ จำนวน ๓ แห่ง

- ระดับชั้น ๒ จำนวน ๖ แห่ง

- ระดับชั้น ๓ จำนวน ๑ แห่ง

๒) จำนวนกลุ่มเกษตรกรในจังหวัดสมุทรสงคราม จำนวน ๑ แห่ง

- ระดับชั้น ๑ จำนวน - แห่ง
- ระดับชั้น ๒ จำนวน ๑ แห่ง
- ระดับชั้น ๓ จำนวน - แห่ง

หมายเหตุ : ระดับชั้น ๑ = ดีมาก, ระดับชั้น ๒ = ดี, ระดับชั้น ๓ = พอใช้ และ ระดับชั้น ๔ = ปรับปรุง

๓) มูลค่าธุรกิจสหกรณ์ภาคการเกษตร จำนวน ๑๑.๖๐ ล้านบาท

๒. ข้อมูลการรับรองมาตรฐานสินค้าเกษตรปลอดภัยของจังหวัด

๒.๑ พื้นที่การทำเกษตรอินทรีย์ ด้านพืช รวม ๔ ไร่ เกษตรกร ๑ ราย/แปลง ด้านปศุสัตว์ ๑ ราย/แปลง
รับรอง Organic Thailand เกษตรกร ๒ ราย/แปลง

ชนิดสินค้า	จำนวนราย/แปลง	จำนวนไร่
๑) ข้าว T๑ (เตรียมความพร้อม)	-	-
ข้าว T๒ (ปรับเปลี่ยน)	-	-
รับรองแล้ว	-	-
ชนิดสินค้า	จำนวนราย/แปลง	จำนวนไร่
๒) พืช	๑	๔
ติดตาม	-	-
ปรับเปลี่ยน	-	-
รับรองแล้ว	-	-
ต่ออายุ	-	-
รวมทั้งสิ้น	๑	๔
ชนิดสินค้า	จำนวนราย/แปลง	จำนวนไร่
๓) ปศุสัตว์ (ฝั่ง)	๑	-
ติดตาม	-	-
ปรับเปลี่ยน	-	-
รับรองแล้ว	-	-
ต่ออายุ	-	-
รวมทั้งสิ้น	๑	-

๒.๒ การรับรอง GAP ด้านพืช เกษตรกรรวม ๑,๓๒๐ ราย/แปลง พื้นที่ ๕,๓๐๗.๐๑ ไร่ ข้าว ๕ ราย พื้นที่ ๑๒.๒๕ ไร่
ด้านประมง เกษตรกร ๑๘๗ ราย/แปลง พื้นที่ ๓,๓๙๖.๗๑ ไร่ ด้านปศุสัตว์ จำนวน ๙ ราย/แปลง เกือบทะเล จำนวน ๔ ราย

ชนิดสินค้า	จำนวนราย/แปลง	จำนวนไร่
๑) พืช	๑,๓๒๐	๕,๓๐๗.๐๑
- ส้มโอ	๗๖๐	๒,๒๗๕.๐๙
- มะพร้าว	๒๑๙	๑,๒๕๑.๒๐
- มะพร้าวน้ำหอม, มะพร้าวอ่อน	๒๗๖	๑,๖๖๘.๕๐
- ลิ้นจี่	๓๔	๗๔.๕๙
- พืชชนิดอื่นๆ	๓๑	๓๗.๖๓
หมายเหตุ พืชชนิดอื่นๆประกอบด้วย ๒๒ ชนิด พืช ดังนี้ กรีนคอส,กรีนไคค,กล้วย,กล้วยน้ำว้า,กวางตุ้ง,กัญชา, แก้วมังกร, คะน้า,ผักกาดขาว,ผักกาดเขียวอ่อน,ผักบุ้ง,ฝรั่งกิมจู,มะกรูด,มะนาว,มะเฟือง,มะม่วง,มังคุด,เรดไคค,ส้มแก้ว, สวิสชาร์ด, เห็ด,ไฮโดรโปนิคส์		

ชนิดสินค้า	จำนวนราย/แปลง	จำนวนไร่
๒) ข้าว GAP	๕	๑๒.๒๕
๓) ประมง	๒๔๐	๓,๘๕๐.๕๕
๔) ปศุสัตว์	๙	๔
๕) เกื้อทะเล	๔	๒๖๐

๓. งบประมาณ ปี ๒๕๖๙

- งบประมาณของส่วนราชการต้นสังกัด (ปีงบประมาณ ๒๕๖๙)

งบประมาณรวมทั้งสิ้น ๑๐๕,๗๖๓,๓๘๐.๐๐ บาท ผลการเบิกจ่าย ๒๔,๖๓๑,๖๒๘.๑๔ บาท คิดเป็นร้อยละ ๒๓.๒๙ รวมทั้งหมด ๑๔๗ โครงการ

ผลการดำเนินงาน

๑) สำนักงานเกษตรและสหกรณ์จังหวัดสมุทรสงคราม จำนวน ๖ โครงการ งบประมาณ ๒๒๔,๘๐๐.๐๐ บาท ผลการเบิกจ่าย ๑๑๔,๔๐๐.๐๐ บาท คิดเป็นร้อยละ ๕๐.๘๙

๒) โครงการชลประทานสมุทรสงคราม จำนวน ๓๘ โครงการ งบประมาณ ๑๐๐,๒๗๙,๔๐๐.๐๐ บาท ผลการเบิกจ่าย ๒๐,๘๐๔,๕๖๔.๓๔ บาท คิดเป็นร้อยละ ๒๐.๗๕

๓) สำนักงานตรวจบัญชีสหกรณ์สมุทรสงคราม จำนวน ๑๖ โครงการ งบประมาณ ๑,๒๖๘,๗๓๐.๐๐ บาท ผลการเบิกจ่าย ๖๐๐,๖๒๔.๘๓ บาท คิดเป็นร้อยละ ๔๗.๓๔

๔) ศูนย์วิจัยและพัฒนาการเพาะเลี้ยงสัตว์น้ำชายฝั่งสมุทรสงคราม จำนวน ๑๑ โครงการ งบประมาณ ๑,๓๕๙,๕๗๗.๐๐ บาท ผลการเบิกจ่าย ๑,๒๓๔,๗๕๘.๕๖ บาท คิดเป็นร้อยละ ๙๐.๘๒

๕) สำนักงานประมงจังหวัดสมุทรสงคราม จำนวน ๑๐ โครงการ งบประมาณ ๒๗๖,๓๐๐.๐๐ บาท ผลการเบิกจ่าย ๒๓๒,๑๙๐.๐๐ บาท คิดเป็นร้อยละ ๘๔.๐๔

๖) สำนักงานปศุสัตว์จังหวัดสมุทรสงคราม จำนวน ๑๐ โครงการ งบประมาณ ๓๑๕,๓๐๐.๐๐ บาท ผลการเบิกจ่าย ๑๑๓,๔๙๗.๔๑ บาท คิดเป็นร้อยละ ๓๖.๐๐

๗) สถานีพัฒนาที่ดินสมุทรสงครามจำนวน ๒๗ โครงการ งบประมาณ ๘๖๘,๖๙๐.๐๐ บาท ผลการเบิกจ่าย ๔๔๒,๙๙๕.๐๐ บาท คิดเป็นร้อยละ ๕๑.๐๐

๘) สำนักงานเกษตรจังหวัดสมุทรสงคราม จำนวน ๑๗ โครงการ งบประมาณ ๑,๐๓๗,๘๗๓.๐๐ บาท ผลการเบิกจ่าย ๙๗๕,๘๗๓.๐๐ บาท คิดเป็นร้อยละ ๙๔.๐๓

๙) สำนักงานสหกรณ์จังหวัดสมุทรสงคราม จำนวน ๑๒ โครงการ งบประมาณ ๑๓๒,๗๑๐.๐๐ บาท ผลการเบิกจ่าย ๑๑๒,๗๒๕.๐๐ บาท คิดเป็นร้อยละ ๘๔.๙๔

๔. ผลการดำเนินงานโครงการสำคัญ (Agenda)

๔.๑ การจัดตั้งศูนย์บริการเกษตรกรพืชรูราช กระทรวงเกษตรและสหกรณ์

- ๑) ศูนย์บริการเกษตรกรพืชรูราชสำนักงานเกษตรและสหกรณ์จังหวัดสมุทรสงคราม
- ๒) ศูนย์บริการเกษตรกรพืชรูราชสำนักงานเกษตรจังหวัดสมุทรสงคราม
- ๓) ศูนย์บริการเกษตรกรพืชรูราชสำนักงานเกษตรอำเภอเมืองสมุทรสงคราม
- ๔) ศูนย์บริการเกษตรกรพืชรูราชสำนักงานเกษตรอำเภอมัทพวา
- ๕) ศูนย์บริการเกษตรกรพืชรูราชสำนักงานเกษตรอำเภอบางคนที
- ๖) ศูนย์บริการเกษตรกรพืชรูราชสำนักงานประมงจังหวัดสมุทรสงคราม
- ๗) ศูนย์บริการเกษตรกรพืชรูราชสำนักงานประมงอำเภอเมืองสมุทรสงคราม
- ๘) ศูนย์บริการเกษตรกรพืชรูราชสำนักงานประมงอำเภอมัทพวา
- ๙) ศูนย์บริการเกษตรกรพืชรูราชสำนักงานประมงอำเภอบางคนที
- ๑๐) ศูนย์บริการเกษตรกรพืชรูราชสำนักงานปศุสัตว์จังหวัดสมุทรสงคราม

- ๑๑) ศูนย์บริการเกษตรพิรุณราชสำนักงานปศุสัตว์อำเภอเมืองสมุทรสงคราม
- ๑๒) ศูนย์บริการเกษตรพิรุณราชสำนักงานปศุสัตว์อำเภอมัทพวา
- ๑๓) ศูนย์บริการเกษตรพิรุณราชสำนักงานปศุสัตว์อำเภอบางคนที
- ๑๔) ศูนย์บริการเกษตรพิรุณราชสำนักงานสหกรณ์จังหวัดสมุทรสงคราม
- ๑๕) ศูนย์บริการเกษตรพิรุณราชโครงการชลประทานสมุทรสงคราม
- ๑๖) ศูนย์บริการเกษตรพิรุณราชสถานีพัฒนาที่ดินสมุทรสงคราม

๔.๒ การขับเคลื่อนนโยบายสินค้าเกษตรและบริการมูลค่าสูง ๑ ท้องถิ่น ๑ สินค้าเกษตรมูลค่าสูง ประจำปีงบประมาณ พ.ศ. ๒๕๖๙

- ๑) แปลงใหญ่มะพร้าวน้ำหอม ตำบลจอมปลวก อำเภอบางคนที จังหวัดสมุทรสงคราม
ที่อยู่เลขที่ ๕๕ หมู่ ๑ ตำบลจอมปลวก อำเภอบางคนที จังหวัดสมุทรสงคราม
ผลผลิต/ผลิตภัณฑ์ มะพร้าวน้ำหอม
- ๒) วิสาหกิจชุมชนสลิดดัก บ้านตาข่ายแบน
ที่อยู่เลขที่ ๑๒๑ หมู่ ๖ ตำบลแพรงหนามแดง อำเภอมัทพวา จังหวัดสมุทรสงคราม
ผลผลิต/ผลิตภัณฑ์ ปลาสลิดแดดเดียว
- ๓) Young Smart Farmer (นายธีระพงษ์ ศิริบุญญาวงศ์)
ที่อยู่ สวนบุญวิภา ตำบลบางแค อำเภอมัทพวา จ.สมุทรสงคราม
ผลผลิต/ผลิตภัณฑ์ ส้มโอ

๔.๔ ระบบการส่งเสริมการเกษตรแบบแปลงใหญ่ จังหวัดสมุทรสงคราม ตั้งแต่ปี ๒๕๕๙-๒๕๖๘ จำนวน ๒๙ แปลง ดังนี้

- ๑) ด้านพืช จำนวน ๒๕ แปลง ได้แก่ ส้มโอ ๘ แปลง, มะพร้าว ๑๒ แปลง, มะพร้าวอ่อน ๒ แปลง, ลิ้นจี่ ๑ แปลง และชั้นโรง ๒ แปลง
- ๒) ด้านประมง จำนวน ๒ แปลง ได้แก่ ปลากระพงขาว และปลาสลิด
- ๓) ด้านปศุสัตว์ จำนวน ๒ แปลง ได้แก่ โคเนื้อ และไก่ไข่

๔.๕ โครงการศูนย์เรียนรู้การเพิ่มประสิทธิภาพการผลิตสินค้าเกษตร (ศพก.)

เป้าหมาย ศูนย์หลัก ๓ ศูนย์ ได้แก่

- ๑) ศูนย์เรียนรู้การเพิ่มประสิทธิภาพการผลิตสินค้าเกษตร ต.บ้านปรก อ.เมืองฯ จ.สมุทรสงคราม (มะพร้าว)
 - ๒) ศูนย์เรียนรู้การเพิ่มประสิทธิภาพการผลิตสินค้าเกษตร ต.บางนางลี่ อ.มัทพวา จ.สมุทรสงคราม (ส้มโอ)
 - ๓) ศูนย์เรียนรู้การเพิ่มประสิทธิภาพการผลิตสินค้าเกษตร ต.บางสะแก อ.บางคนที จ.สมุทรสงคราม (ส้มโอ)
- ศูนย์เครือข่าย ๖๒ ศูนย์ (อำเภอเมืองสมุทรสงคราม ๑๙ ศูนย์ อำเภอมัทพวา ๒๓ ศูนย์ อำเภอบางคนที ๒๐ ศูนย์)

๕. สถานการณ์การผลิตและราคาสินค้าเกษตรที่สำคัญ ปี ๒๕๖๙

(เช่น สินค้าเกษตร พาร์มมาตรฐานด้านปศุสัตว์ ผลการสุ่มตรวจนมโรงเรียน)

๕.๑ สินค้าเกษตร (ประมาณการช่วงเดือน มกราคม - ธันวาคม ๒๕๖๙)

- มะพร้าวตาล (น้ำตาลใส) คาดการณ์ผลผลิตที่จะออกสู่ตลาดเดือนมกราคม-ธันวาคม ๒๕๖๙
เนื้อที่เพาะปลูก ๑๐,๔๑๕ ไร่ ปริมาณผลผลิตรวม ๑๐๙,๐๒๑ ตัน ราคา ๕ บาท/กิโลกรัม
- มะพร้าวผลแก่ คาดการณ์ผลผลิตที่จะออกสู่ตลาดเดือนมกราคม-ธันวาคม ๒๕๖๙
เนื้อที่เพาะปลูก ๔๔,๒๕๒ ไร่ ปริมาณผลผลิตรวม ๗๐,๓๖๔ ตัน ราคา ๖-๑๕ บาท/กิโลกรัม
- มะพร้าวผลอ่อน คาดการณ์ผลผลิตที่จะออกสู่ตลาดเดือนมกราคม-ธันวาคม ๒๕๖๙
เนื้อที่เพาะปลูก ๑๒,๔๘๕ ไร่ ปริมาณผลผลิตรวม ๓๒,๙๘๗ ตัน ราคา ๔-๑๐ บาท/กิโลกรัม
- ส้มโอ คาดการณ์ผลผลิตที่จะออกสู่ตลาดเดือนมกราคม-ธันวาคม ๒๕๖๙
เนื้อที่เพาะปลูก ๑๒,๒๐๔ ไร่ ปริมาณผลผลิตรวม ๑๙,๕๙๓ ตัน ราคา ๒๕-๔๕ บาท/กิโลกรัม

- **ลิ้นจี่** คาดการณ์ผลผลิตที่จะออกสู่ตลาดเดือนมีนาคม-พฤษภาคม ๒๕๖๙
เนื้อที่เพาะปลูก ๕,๐๘๗ ไร่ ปริมาณผลผลิตรวม ๔,๗๒๔ ตัน ราคา ๑๒๐-๑๕๐ บาท/กิโลกรัม
- **ข้าว** ผลผลิตที่ออกสู่ตลาด ข้าวนาปี ๖๘/๖๙ เนื้อที่เพาะปลูก ๑,๕๖๕ ไร่ ปริมาณผลผลิตรวม ๑,๑๒๐.๕๐ ตัน
ข้าวนาปรัง ๖๙ เนื้อที่เพาะปลูก ๑,๖๓๓ ไร่ คาดการณ์ปริมาณผลผลิตรวม ๑,๑๖๐ ตัน ราคา ๗.๕ บาท/กิโลกรัม

๕.๒ ปลูกกะพงขาว คาดการณ์ผลผลิตที่จะออกสู่ตลาด เนื้อที่การเพาะเลี้ยง ๔,๒๐๗ ไร่ ปริมาณผลผลิตรวม ๓,๗๙๓.๗๐ ตัน ราคา ๘๐ บาท/กิโลกรัม

๕.๓ ฟาร์มมาตรฐานด้านปศุสัตว์ (GAP) จำนวน ๙ ฟาร์ม ได้แก่ ฟาร์มไก่ไข่ ๑ ฟาร์ม ฟาร์มผึ้ง ๑ ฟาร์ม ฟาร์มชันโรง ๖ ฟาร์ม และฟาร์มสุกร ๑ ฟาร์ม

๕.๔ ผลการสุ่มตรวจนมโรงเรียน : การสุ่มตรวจนมโรงเรียนในพื้นที่จังหวัดสมุทรสงคราม จำนวน ๑๔๑ แห่ง ไม่พบปัญหาคุณภาพนม (กรมส่งเสริมสหกรณ์เป็นผู้รับผิดชอบ)

๖. สถานการณ์และการช่วยเหลือภัยพิบัติด้านเกษตร

ศูนย์ติดตามและแก้ไขปัญหาภัยพิบัติด้านเกษตรจังหวัดสมุทรสงคราม ไม่พบสถานการณ์ภัยพิบัติและผลกระทบด้านการเกษตร ประจำเดือนเมษายน ๒๕๖๙

๖.๑ พื้นที่เสี่ยงภัยแล้ง/อุทกภัย (ล่อแหลมและเปราะบาง)

๖.๑.๑ สถานการณ์ภัยแล้ง จังหวัดสมุทรสงครามไม่มีพื้นที่ประสบปัญหาภัยแล้ง

สถานการณ์น้ำประจำวันที่ ๒๕ มีนาคม ๒๕๖๙ ค่าความเค็มในแม่น้ำแม่กลอง ที่อำเภอเมืองสมุทรสงคราม หน้าวัดเพชรสมุทรวรวิหาร ๑.๔๘ กรัมต่อลิตร หน้าที่ว่าการอำเภออัมพวา ๐.๑๒ กรัมต่อลิตร หน้าที่ว่าการอำเภอบางคนที ๐.๐๙ กรัมต่อลิตร และปากคลองดำเนิน ๐.๑๐ กรัมต่อลิตร การบริหารจัดการน้ำในพื้นที่เกษตรกรรม (อัมพวาและบางคนที ให้มีค่าความเค็มที่ควบคุม ไม่เกิน ๒ กรัมต่อลิตร) ทั้งนี้ ในจุดที่มีค่าความเค็มเกินมาตรฐาน มีการแนะนำให้เกษตรกรปลูกพืชที่เหมาะสมและทนทานต่อสภาพพื้นที่น้ำเค็มและได้รับการพร่องน้ำจาก ๒ เขื่อน เพื่อลดน้ำเค็ม จึงช่วยลดผลกระทบที่เกิดขึ้นต่อการเพาะปลูกของเกษตรกร

ปริมาณน้ำของเขื่อนศรีนครินทร์ ๑๕,๔๒๒.๘๙ ล้าน ลบ.ม. คิดเป็นร้อยละ ๘๖.๙๑ ของความจุที่ระดับเก็บกัก มีปริมาณน้ำใช้การ ๕,๑๕๗.๘๙ ล้าน ลบ.ม. เขื่อนวชิราลงกรณ ๔,๗๔๙.๕๙ ล้าน ลบ.ม. คิดเป็นร้อยละ ๕๓.๖๑ ของความจุที่ระดับเก็บกัก มีปริมาณน้ำใช้การ ๑,๗๓๗.๕๙ ล้าน ลบ.ม. รวมทั้งสองเขื่อนมีปริมาณน้ำใช้การ ๖,๘๙๕.๔๘ ล้าน ลบ.ม. สามารถวางแผนจัดสรรน้ำสอดคล้องกับปริมาณน้ำต้นทุนที่มีอยู่ ส่งน้ำสำหรับการเพาะปลูกข้าวนาปรังฤดูแล้ง ปี ๒๕๖๘/๖๙ และสามารถสนับสนุนน้ำเพื่อการอุปโภค-บริโภค รักษาระบบนิเวศ และการเกษตรได้อย่างเพียงพอ

๖.๑.๒ การเฝ้าระวังสถานการณ์น้ำเน่าเสียในลำคลองวัดประตู มีเกษตรกรผู้เลี้ยงสัตว์น้ำ ประเภท หอยแครง ปลาสด ที่อาจจะได้รับผลกระทบ ได้แก่ ต.แพรกหนามแดง อ.อัมพวา และ ต.คลองโคน อ.เมืองสมุทรสงคราม มีมาตรการให้ความช่วยเหลือ ดังนี้

สำนักงานประมงจังหวัดสมุทรสงคราม แจ้งประชาสัมพันธ์และให้คำแนะนำแก่เกษตรกรวางแผนการเพาะเลี้ยงสัตว์น้ำให้เหมาะสมกับฤดูกาล ให้เกษตรกรวัดคุณภาพน้ำก่อนที่จะนำเข้าบ่อเลี้ยงปลาทุกครั้ง และแจ้งให้เกษตรกรมีการตีน้ำในบ่อเพื่อเพิ่มออกซิเจนให้ปลาในบ่อเลี้ยงสัตว์น้ำ

โครงการชลประทานสมุทรสงคราม ควบคุมการเปิด-ปิดประตูระบายน้ำ จำนวน ๑๕ แห่ง ตามมติข้อตกลงในการปฏิบัติ จากการประชุม JMC เมื่อวันที่ ๒๗ ตุลาคม พ.ศ. ๒๕๖๔

๖.๒ ผลการเฝ้าระวังโรคและแมลงศัตรูสำคัญ

ศัตรูพืชระบาดในมะพร้าว จำนวน ๕๘๖.๙๖ ไร่ ดังนี้

๑) ด่างแรมมะพร้าว พบการระบาด จำนวน ๒๖๖.๖๐ ไร่ การแก้ไข: ประชาสัมพันธ์การป้องกันกำจัดด่างแรมมะพร้าว ผ่านทางช่องทางไลน์กลุ่มต่างๆ เพจ Facebook สำนักงานเกษตรจังหวัดสมุทรสงคราม สำนักงานเกษตรอำเภอบางคนที สำนักงานเกษตรอำเภออัมพวา และสำนักงานเกษตรอำเภอเมืองสมุทรสงคราม รวมทั้งเวทีต่างๆ ในพื้นที่จำนวน ๙ ครั้ง และเกษตรกรที่ร่วมงานคลินิกเกษตร สำนักงานเกษตรจังหวัดร่วมกับสำนักงานเกษตรอำเภอ ทั้ง ๓ อำเภอ สนับสนุนเมตาโรเซียม จำนวน ๓๐ กิโลกรัม

๒) หนองหัวดำ พบการระบาด ๒๐๔.๑๖ ไร่ การแก้ไข: ประชาสัมพันธ์การป้องกันกำจัดหนองหัวดำมะพร้าว ผ่านช่องทางไลน์กลุ่มต่างๆ เพจ Facebook สำนักงานเกษตรจังหวัดสมุทรสงคราม สำนักงานเกษตรอำเภอบางคนที สำนักงานเกษตรอำเภอมัทพวา และสำนักงานเกษตรอำเภอเมืองสมุทรสงคราม รวมทั้งเวทีต่างๆ ในพื้นที่จำนวน ๘ ครั้ง และเกษตรกรที่ร่วมงานคลินิกเกษตร สำนักงานเกษตรจังหวัดสมุทรสงคราม ร่วมกับสำนักงานเกษตรอำเภอ ทั้ง ๓ อำเภอ ดำเนินการดังนี้

- ลงพื้นที่สำรวจติดตามสถานการณ์การระบาดของหนองหัวดำมะพร้าว พร้อมให้คำแนะนำวิธีการจัดการ โดยวิธีผสมผสาน

- ร่วมกับศูนย์จัดการศัตรูชุมชน พืชผลิตขยายแตนเบียนบราคอน ปล่อยในพื้นที่จังหวัดสมุทรสงคราม จำนวน ๑,๒๐๐ บอล

๓) ดั้วงวงมะพร้าว พบการระบาด จำนวน ๕๙.๕๐ ไร่ การแก้ไข: ประชาสัมพันธ์ป้องกันดั้วงวงมะพร้าวไม่ให้สร้างรอยแผล ซึ่งเป็นช่องทางให้ดั้วงวง เข้ามาวางไข่และทำลาย ในเวทีชุมชนต่างๆ ผ่านช่องทางไลน์ และเพจ Facebook จำนวน ๘ ครั้ง และเกษตรกรที่ร่วมงานคลินิกเกษตร

๔) แผลงดำหนาม พบการระบาด จำนวน ๕๖.๗๐ ไร่ การแก้ไข: ประชาสัมพันธ์การป้องกันกำจัดแผลงดำหนามผ่านช่องทางไลน์กลุ่มต่างๆ เพจ Facebook สำนักงานเกษตรจังหวัดสมุทรสงคราม สำนักงานเกษตรอำเภอบางคนที สำนักงานเกษตรอำเภอมัทพวา และสำนักงานเกษตรอำเภอเมืองสมุทรสงคราม รวมทั้งเวทีต่างๆ ในพื้นที่จำนวน ๘ ครั้ง และเกษตรกรที่ร่วมงานคลินิกเกษตร สำนักงานเกษตรจังหวัดสมุทรสงครามร่วมกับสำนักงานเกษตรอำเภอ ทั้ง ๓ อำเภอ สนับสนุนเชื้อราบิวเวอร์เรีย ๔๐ กิโลกรัม

๖.๓ สถานการณ์โรคระบาดสัตว์ : ไม่พบสถานการณ์

๗. ปัญหา/ข้อเรียกร้องที่เกิดขึ้นในจังหวัด/แนวทางแก้ไข (หน่วยงานสังกัดกระทรวงเกษตรและสหกรณ์ ในจังหวัดสมุทรสงคราม) :

๗.๑ สรุปรวมสถานการณ์ราคาสินค้าเกษตร (มะพร้าวน้ำหอม)

สถานการณ์มะพร้าวน้ำหอมในพื้นที่จังหวัดสมุทรสงครามอยู่ในภาวะราคาตกต่ำจากภาวะผลผลิตล้นตลาด และโครงสร้างตลาดไม่สมดุล แม้มันวโน้มพื้นตัวในระยะสั้น แต่ยังคงจำเป็นต้องมีมาตรการเชิงโครงสร้างเพื่อสร้างเสถียรภาพราคาในระยะยาว

๑) ภาพรวมสถานการณ์ราคา

ราคามะพร้าวน้ำหอมในช่วงปลายปี ๒๕๖๘ ต่อเนื่องถึงต้นปี ๒๕๖๙ ปรับตัวลดลงอย่างต่อเนื่อง ราคาหน้าสวนอยู่ในระดับประมาณ ๒-๔ บาท/ผล ซึ่งต่ำกว่าต้นทุนการผลิตเฉลี่ย ๔-๕ บาท/ผล ส่งผลให้เกษตรกรขาดทุน บางช่วงราคาต่ำสุดเหลือเพียง ๒ บาท/ผล ถือเป็นระดับต่ำสุดในรอบหลายปี

๒) สาเหตุสำคัญของการปรับตัวลดลง

ผลผลิตออกสู่ตลาดจำนวนมาก (ล้นตลาด) โดยเฉพาะพื้นที่หลักในภาคกลาง โครงสร้างตลาดไม่สมดุล เกษตรกรพึ่งพาพ่อค้าคนกลาง (ล้ง) ทำให้อำนาจต่อรองต่ำ ความต้องการบริโภคชะลอตัวตามฤดูกาล และการส่งออกบางตลาดลดลง มีการแข่งขันจากต่างประเทศ เช่น มะพร้าวต้นทุนต่ำจากเวียดนาม และปัญหาเชิงโครงสร้าง เช่น การกำหนดมาตรฐานรับซื้อ และพฤติกรรมกดราคารับซื้อ

๓) ผลกระทบต่อเกษตรกร

รายได้ลดลงอย่างมาก และเกิดภาวะขาดทุนสะสม บางส่วนลดต้นทุนการดูแลสวน ส่งผลต่อคุณภาพผลผลิตลดลง เกษตรกรบางรายเริ่มโค่นสวนหรือปรับเปลี่ยนพืชปลูก

๔) แนวโน้มสถานการณ์

คาดว่าราคามีโอกาสปรับตัวดีขึ้นในช่วงฤดูร้อน (มี.ค.-พ.ค.) หากผลผลิตลดลงและความต้องการเพิ่มขึ้น ระดับราคาที่เกษตรกรอยู่ได้ไม่ควรต่ำกว่า ๑๐ บาท/ผล ภาพรวมยังมีความเสี่ยงจากปัญหาเชิงโครงสร้างตลาดและปริมาณผลผลิต

๕) ข้อเสนอ/แนวทางแก้ไข (เชิงนโยบาย)

ภาครัฐเห็นควรบริหารจัดการปริมาณผลผลิตให้สอดคล้องกับตลาด เพิ่มช่องทางตลาดและการแปรรูป เพื่อเพิ่มมูลค่า ยกระดับมาตรฐานสินค้าและสร้างแบรนด์ ปรับโครงสร้างตลาด ลดการผูกขาดของคนกลาง พิจารณามาตรการพยุงราคา/ประกันรายได้

๖) การดำเนินการมาตรการเร่งด่วนในการแก้ไขปัญหา

สำนักงานเกษตรและสหกรณ์จังหวัดสมุทรสงคราม สำนักงานสหกรณ์จังหวัดสมุทรสงคราม สำนักงานพาณิชย์จังหวัดสมุทรสงคราม และสหกรณ์การเกษตรอัมพวา จำกัด ร่วมกันดำเนินการดังนี้

๖.๑ จัดกิจกรรมปล่อยขบวนรถคาราวานมะพร้าว น้ำหอมจากจังหวัดสมุทรสงคราม เพื่อเชื่อมโยงการจำหน่าย และกระจายผลผลิตจากเกษตรกรในพื้นที่ไปยังจังหวัดปลายทาง ๘ จังหวัด ได้แก่ จ.สุราษฎร์ธานี จ.ชุมพร จ.พังงา จ.ระนอง จ.ชัยภูมิ จ.ลพบุรี จ.ร้อยเอ็ด และ จ.กระบี่ รวมกว่า ๗,๕๐๐ ลูก เพื่อแก้ปัญหาราคาผลผลิตตกต่ำ ยกระดับราคา มะพร้าวและเพิ่มช่องทางจำหน่าย โดยมี นายชยชัย แสงอินทร์ ผู้ว่าราชการจังหวัดสมุทรสงคราม พร้อมนายประดิษฐ์ เกษมวิสิฐกุล เกษตรและสหกรณ์จังหวัดสมุทรสงคราม นายมงคล เกิดสินธุ์ สหกรณ์จังหวัดสมุทรสงคราม นางยุพา นาคา พาณิชย์จังหวัดสมุทรสงคราม เครือข่ายสหกรณ์ ร่วมปล่อยขบวนรถ เมื่อวันที่ ๑๑ กุมภาพันธ์ ๒๕๖๘ ณ สวนมะพร้าว น้ำหอม ต.แพรกหนามแดง อ.อัมพวา จ.สมุทรสงคราม

๖.๒ ประสานความร่วมมือเชื่อมโยงผลผลิตมะพร้าว น้ำหอมจังหวัดสมุทรสงคราม ออกนอกแหล่งผลิต โดยใช้เครือข่ายของสหกรณ์กระจายสู่โรงแรมในจังหวัดกาญจนบุรี และห้างท้องถิ่นจังหวัดขอนแก่น เบื้องต้นเชื่อมโยง กระจายมะพร้าว น้ำหอมขนาด ๑.๓-๒ กก./ผล จำนวน ๒,๗๐๐ ผล มูลค่ากว่า ๔๐,๕๐๐ บาท จากการซื้อผลผลิตในราคาร้านตลาด ผลละ ๕ บาท ในครั้งนี้ จะช่วยสร้างรายได้เพิ่มให้กับเกษตรกรจังหวัดสมุทรสงครามโดยตรง และเชื่อมั่นว่าจะมีการซื้อขายกันต่อเนื่องในระยะยาวต่อไป

๖.๓ การกระจายผลผลิตมะพร้าว น้ำหอม โดยสหกรณ์การเกษตรอัมพวา จำกัด นำมะพร้าว น้ำหอม จำนวน ประมาณ ๑๐,๐๐๐ ลูก ไปจำหน่ายที่ห้างโลตัส สาขาแคราย และสาขาบางใหญ่ Plusmall ในราคาผลละ ๑๕ บาท จำหน่าย ตั้งแต่วันที่ ๒๖-๓๑ มีนาคม ๒๕๖๘ โดยบริษัท ซีพี เอ็กซ์ตรา จำกัด (มหาชน) สนับสนุนพื้นที่จำหน่าย โดยไม่มีค่าใช้จ่าย

๖.๔ ร่วมประชุมหารือหรือแนวทางการเชื่อมโยงผลไม้ออกนอกแหล่งผลิต (มะพร้าว น้ำหอม) โดยบริษัท เอสทีเอส โคโคริช จำกัด ดำเนินการนำเอามะพร้าว น้ำหอมไปเสนอผู้รับซื้อ เพื่อขยายช่องทางการจำหน่าย ยกระดับราคาผลผลิตทางการเกษตร เพิ่มรายได้ให้กับสถาบันเกษตรกร และการเชื่อมโยงผลผลิตมะพร้าว น้ำหอม เมื่อวันที่ ๒๕ มีนาคม ๒๕๖๘ ร่วมกับบริษัท ทรอป-คอนเนคท์ จำกัด เพื่อสร้างเครือข่ายธุรกิจ ในการนำส่งผลผลิตไปสู่ตลาด ได้แก่ ห้างแม็คโคร และ เทสโก้โลตัส ณ สหกรณ์การเกษตรอัมพวา จำกัด อำเภออัมพวา จังหวัดสมุทรสงคราม

๗.๒ ความก้าวหน้าการดำเนินการเกี่ยวกับการแพร่ระบาดของปลาหมอค้างค้ำ

สำนักงานประมงจังหวัดสมุทรสงคราม ได้ร่วมกับหน่วยงานที่เกี่ยวข้องดำเนินการตามมาตรการของกรมประมง เพื่อแก้ไขปัญหาการแพร่ระบาดของปลาหมอค้างค้ำตามมาตรการของกรมประมง ดังนี้

มาตรการที่ ๑ การควบคุมและกำจัดปลาหมอค้างค้ำในแหล่งน้ำทุกแห่งที่พบมีการแพร่ระบาด

จัดกิจกรรมลงแขก-ลงคลอง ในแหล่งน้ำธรรมชาติเพื่อกำจัดปลาหมอค้างค้ำร่วมกับชุมชน ผลการดำเนินงาน ระหว่างวันที่ ๒๐ มิถุนายน ๒๕๖๖ – ๑๓ กุมภาพันธ์ ๒๕๖๘ จำนวน ๕๘ ครั้ง กำจัดปลาหมอค้างค้ำได้ ๕๗,๑๙๓.๖๕ กิโลกรัม

มาตรการที่ ๒ การกำจัดปลาหมอค้างค้ำในแหล่งน้ำธรรมชาติโดยการปล่อยปลาผู้ล่าอย่างต่อเนื่อง

๒.๑ จัดกิจกรรมปล่อยพันธุ์ปลาอังกาบลงสู่แหล่งน้ำธรรมชาติ รวมทั้งสิ้น ๒๙๐,๐๐๐ ตัว

- ปังบประมาณ ๒๕๖๖ จำนวน ๑๐๐,๐๐๐ ตัว
- ปังบประมาณ ๒๕๖๗ จำนวน ๘๐,๐๐๐ ตัว
- ปังบประมาณ ๒๕๖๘ จำนวน ๑๑๐,๐๐๐ ตัว

- ๒.๒ จัดกิจกรรมปล่อยปลากะพงขาว ขนาด ๔ นิ้ว ลงสู่แหล่งน้ำธรรมชาติ รวมทั้งสิ้น ๖๖,๘๖๘ ตัว
- ปีงบประมาณ ๒๕๖๖ จำนวน ๔๕,๐๐๐ ตัว
 - ปีงบประมาณ ๒๕๖๗ จำนวน ๑๑,๕๐๐ ตัว
 - ปีงบประมาณ ๒๕๖๘ จำนวน ๑๐,๓๖๘ ตัว

๒.๓ สนับสนุนพันธุ์ปลากะพงขาวให้แก่เกษตรกรที่ได้รับผลกระทบจากปลาหมอคางค้ำ เพื่อเลี้ยงปลาให้แข็งแรงก่อนปล่อยสู่แหล่งน้ำ โดยกำหนดเงื่อนไขให้เกษตรกรที่ได้รับพันธุ์ปลา ส่งคืนปลาที่เลี้ยงให้แข็งแรงแล้ว ร้อยละ ๑๐ ให้กับกรมประมง เพื่อนำมาปล่อยสู่แหล่งน้ำธรรมชาติ จำนวน ๕ ครั้ง รวม ๒๘,๐๐๐ ตัว

๒.๔ กองทุนปลากะพงขาว ๒๐,๐๐๐ ตัว

โครงการกองทุนปลากะพงขาว ปีงบประมาณ ๒๕๖๘ สำนักงานประมงจังหวัดสมุทรสงคราม ร่วมกับ บริษัทเจริญโภคภัณฑ์อาหาร จำกัด (มหาชน) ดำเนินงานโครงการ “กองทุนปลากะพงขาว” โดยสนับสนุนพันธุ์ปลากะพงขาวแก่เกษตรกร ที่ได้รับผลกระทบจากการแพร่ระบาดของปลาหมอคางค้ำ เพื่อนำไปกำจัดปลาหมอคางค้ำในบ่อเลี้ยง จำนวน ๑๐,๐๐๐ ตัว มีเกษตรกรเข้าร่วมโครงการฯ ๑๔ ราย หลังจากที่เกษตรกรจับปลากะพงขาวขึ้นจำหน่ายจะนำรายได้ส่วนหนึ่งส่งคืนกองทุน เพื่อจัดหาลูกพันธุ์ปลากะพงขาวให้แก่เกษตรกรรายอื่นต่อไป และในปี ๒๕๖๙ สำนักงานประมงจังหวัดสมุทรสงคราม ร่วมกับ บริษัทเจริญโภคภัณฑ์อาหาร จำกัด (มหาชน) ดำเนินงานโครงการ “กองทุนปลากะพงขาว” ต่อเนื่องเป็นปีที่ ๒ โดยส่งมอบปลากะพงขาวให้แก่เกษตรกรอีกจำนวน ๑๐,๐๐๐ ตัว มีเกษตรกรเข้าร่วมโครงการเพิ่มอีก ๑๑ ราย รวมผลการดำเนินงาน มอบพันธุ์ปลากะพงขาวให้เกษตรกร จำนวน ๒๐,๐๐๐ ตัว มีเกษตรกรเข้าร่วมโครงการฯ รวม ๒๕ ราย

มาตรการที่ ๓ การนำปลาหมอคางค้ำที่กำจัดออกจากระบบนิเวศไปใช้ประโยชน์

๓.๑ บูรณาการร่วมกับสถานีพัฒนาที่ดินสมุทรสงคราม ตามโครงการรณรงค์การทำน้ำหมักชีวภาพคุณภาพสูง จากปลาหมอคางค้ำ ประจำปีงบประมาณ ๒๕๖๗ จำนวน ๓,๐๐๐ ลิตร

๓.๒ โครงการผลิตน้ำหมักชีวภาพเพื่อเกษตรกรชาวสวนยาง รับสมัครผู้รวบรวมปลาหมอคางค้ำเพื่อส่งยังจุดผลิตน้ำหมักชีวภาพ จำนวน ๔ ราย ปริมาณการรวบรวมปลาหมอคางค้ำนำส่งไปยังจุดผลิตน้ำหมักชีวภาพระหว่างวันที่ ๕ - ๒๑ สิงหาคม ๒๕๖๗ จำนวน ๘๕,๒๒๗ กิโลกรัม

๓.๓ ประสานงาน บริษัท ศิริแสงอร่าม จำกัด เพื่อนำปลาหมอคางค้ำไปผลิตเป็นปลาป่นระหว่างวันที่ ๒๐ สิงหาคม - ๒๘ ตุลาคม ๒๕๖๗ จำนวน ๒๓๕,๒๗๔ กิโลกรัม

๓.๔ โครงการสร้างแรงจูงใจในการนำปลาหมอคางค้ำที่กำจัดออกไปใช้ประโยชน์โดยการหมักปลาร้า พ.ศ. ๒๕๖๗ ผลการดำเนินการนำปลาหมอคางค้ำมาหมักปลาร้า ตั้งแต่วันที่ ๙ ตุลาคม ๒๕๖๗ - ๓๐ เมษายน ๒๕๖๘ จำนวน ๒๐,๐๐๐ กิโลกรัม

๓.๕ โครงการผลิตน้ำหมักชีวภาพเพื่อเกษตรกรชาวสวนยาง ประจำปีงบประมาณ ๒๕๖๘ โดยรับสมัครผู้รวบรวมปลาหมอคางค้ำ จำนวน ๔ ราย เพื่อดำเนินการรวบรวมปลาหมอคางค้ำทั้งจากแหล่งน้ำธรรมชาติและจากบ่อเลี้ยงนำส่งยังจุดผลิตน้ำหมักชีวภาพ ผลการดำเนินการรวบรวมปลาหมอคางค้ำ ระหว่างวันที่ ๗ - ๒๑ กุมภาพันธ์ ๒๕๖๘ จำนวน ๑๙๗,๔๐๖ กิโลกรัม

๓.๖ โครงการควบคุมและกำจัดประชากรปลาหมอคางค้ำอย่างต่อเนื่อง ปีงบประมาณ ๒๕๖๘ ดำเนินการรับซื้อปลาหมอคางค้ำทั้งจากแหล่งน้ำธรรมชาติและจากบ่อเลี้ยงนำส่งยังจุดผลิตน้ำหมักชีวภาพ ผลการดำเนินการรับซื้อปลาหมอคางค้ำ ระหว่างวันที่ ๑๓ พฤษภาคม - ๑๑ กันยายน ๒๕๖๘ จำนวน ๘๕๐,๐๐๐ กิโลกรัม

มาตรการที่ ๔ การสำรวจและเฝ้าระวังกันแพร่กระจายประชากรในพื้นที่เขตกันชน

ประชาสัมพันธ์ระบบแจ้งตำแหน่งเพื่อให้ประชาชนมีส่วนร่วมในการแจ้งตำแหน่งการพบปลาหมอคางค้ำในพื้นที่

มาตรการที่ ๕ การสร้างความรู้ความตระหนักและการมีส่วนร่วมในการกำจัดปลาทอมคางคก

๕.๑ สร้างการรับรู้และความตระหนักเกี่ยวกับปลาทอมคางคกให้กับผู้นำชุมชนและประชาชน (เช่น การประชุมหัวหน้าส่วนราชการ การประชุมกำนันผู้ใหญ่บ้าน จังหวัดเคลื่อนที่ หรือคลินิกเกษตรเคลื่อนที่) ประจำปีงบประมาณ ๒๕๖๖ - ๑๓ กุมภาพันธ์ ๒๕๖๙ จำนวน ๔๗ ครั้ง

๕.๒ ประชาสัมพันธ์ข้อมูลเกี่ยวกับปลาทอมคางคกในช่องทางสื่อต่าง ๆ (เช่น ทีวี เว็บไซต์ และเพจของสำนักงาน กลุ่มไลน์ของผู้นำชุมชนในพื้นที่ และหอกระจายเสียงตามชุมชน) จำนวน ๕๗ ครั้ง

๘. ปัญหาอุปสรรค/ความเสี่ยง/ความท้าทาย ต่อการปฏิบัติราชการด้านการเกษตรของจังหวัด และข้อเสนอวิธีการลดความเสี่ยง : ไม่มี