

▶ ส่วนที่ I



ภาวะเศรษฐกิจการเกษตรปี 2565

และแนวโน้มปี 2566



ภาวะเศรษฐกิจการเกษตรปี 2565 และแนวโน้มปี 2566

1. ปัจจัยทางด้านเศรษฐกิจภายนอก

1.1 เศรษฐกิจโลก

ในเดือนตุลาคม 2565 กองทุนการเงินระหว่างประเทศ (International Monetary Fund: IMF) คาดการณ์ว่าเศรษฐกิจโลกปี 2565 จะขยายตัวร้อยละ 3.2 เท่ากับที่ประมาณการไว้เมื่อเดือนกรกฎาคม 2565 ซึ่งเมื่อเทียบกับปี 2564 ที่ขยายตัวร้อยละ 6.0 สะท้อนให้เห็นถึงสัญญาณการฟื้นตัวของเศรษฐกิจโลกที่ชะลอตัวลง เนื่องจากเศรษฐกิจโลกยังคงเผชิญกับผลกระทบ 3 ด้าน คือ 1) ความขัดแย้งระหว่างรัสเซียและยูเครน ส่งผลให้เกิดการระงับการนำเข้าก๊าซธรรมชาติจากรัสเซียของประเทศในกลุ่มสหภาพยุโรป เกิดการเพิ่มขึ้นของราคาพลังงาน 2) การเกิดวิกฤตค่าครองชีพที่เกิดจากแรงกดดันด้านเงินเฟ้อที่ขยายวงกว้างอย่างต่อเนื่อง อัตราเงินเฟ้อที่คาดว่าจะยังคงอยู่ในระดับสูงเนื่องจากภาวะตลาดแรงงานที่ตึงตัว และการเพิ่มขึ้นของเงินเฟ้อที่คาดการณ์ในอนาคต ทำให้ธนาคารกลางจำเป็นต้องเพิ่มอัตราดอกเบี้ยนโยบาย ซึ่งอาจส่งผลกระทบต่อความเปราะบางทางการชำระหนี้เพิ่มขึ้นโดยเฉพาะประเทศกำลังพัฒนา และ 3) นโยบาย Zero-COVID ของจีน และปัญหาในภาคอสังหาริมทรัพย์ของจีน อาจส่งผลให้เศรษฐกิจจีนมีแนวโน้มชะลอตัวกว่าที่คาดการณ์ไว้ ทั้งนี้ IMF คาดการณ์ว่า เศรษฐกิจโลกจะขยายตัวที่ร้อยละ 2.7 ในปี 2566

เมื่อพิจารณาถึงเศรษฐกิจของประเทศที่สำคัญ พบว่า **สหรัฐอเมริกา ขยายตัวร้อยละ 1.6** ปรับลดลงจากที่ประมาณการไว้เมื่อเดือนกรกฎาคม 2565 ที่คาดว่าจะขยายตัวร้อยละ 2.3 และเมื่อเทียบกับปี 2564 ที่ขยายตัวร้อยละ 5.7 สะท้อนให้เห็นถึงการเติบโตของเศรษฐกิจที่ชะลอตัวลง แม้จะมีความก้าวหน้าในการฉีดวัคซีนให้แก่ประชากรและมาตรการกระตุ้นเศรษฐกิจขนาดใหญ่ในปีที่ผ่านมา แต่ปัญหาด้านความต้องการบริโภคที่เพิ่มขึ้นและอัตราดอกเบี้ยที่สูงขึ้นกำลังส่งผลกระทบต่อการใช้จ่ายที่สำคัญ โดยเฉพาะอย่างยิ่งการใช้จ่ายเพื่อการลงทุนด้านที่พักอาศัย สำหรับ**กลุ่มยูโรโซน (เยอรมนี ฝรั่งเศส อิตาลี และสเปน) ขยายตัวร้อยละ 3.1** ปรับเพิ่มขึ้นจากที่ประมาณการไว้เมื่อเดือนกรกฎาคม 2565 ที่คาดว่าจะขยายตัวร้อยละ 2.6 โดยเมื่อเทียบกับปี 2564 ที่ขยายตัวร้อยละ 5.2 แสดงให้เห็นถึงการเติบโตของเศรษฐกิจที่ชะลอตัวลงไม่มากนักเมื่อเทียบกับสหรัฐอเมริกา แต่คาดว่าจะรุนแรงขึ้นในปี 2566 โดยการเพิ่มขึ้นของราคาสินค้าพลังงานจากผลกระทบของความขัดแย้งที่เกิดขึ้นระหว่างรัสเซียและยูเครน ในด้าน**เศรษฐกิจญี่ปุ่น ขยายตัวร้อยละ 1.7** เท่ากับที่ประมาณการไว้เมื่อเดือนกรกฎาคม 2565 และการเติบโตในปี 2564 เนื่องจากราคากำหนดค่าพลังงานที่สูงขึ้น การบริโภคภาคครัวเรือนและการลงทุนของภาคเอกชนที่ลดลงจากอัตราเงินเฟ้อที่สูงขึ้น รวมถึงปัญหาห่วงโซ่อุปทานที่เกิดขึ้นทั่วโลก **เศรษฐกิจจีน ขยายตัวร้อยละ 3.2** ปรับลดลงเล็กน้อยจากที่ประมาณการไว้เมื่อเดือนกรกฎาคม 2565 ที่คาดว่าจะขยายตัวร้อยละ 3.3 และเมื่อเทียบกับปี 2564 ที่ขยายตัวร้อยละ 8.1 สะท้อนให้เห็นถึงการเติบโตของจีนที่ชะลอตัวลง ซึ่งเป็นผลจากนโยบาย Zero-COVID ที่ใช้มาตรการล็อกดาวน์เพื่อควบคุมการระบาดของโควิด-19 และวิกฤตตลาดอสังหาริมทรัพย์ของจีน สำหรับ**เศรษฐกิจอาเซียน 5 (อินโดนีเซีย มาเลเซีย ฟิลิปปินส์ ไทย และเวียดนาม) ขยายตัวร้อยละ 5.3** เท่ากับที่ประมาณการไว้เมื่อเดือนกรกฎาคม 2565 โดยเมื่อเทียบกับปี 2564 ที่ขยายตัวร้อยละ 3.4 แสดงถึงการเติบโตของเศรษฐกิจที่สูงขึ้น การส่งออกสินค้าที่ดีขึ้นจากการขยายตัวทางเศรษฐกิจของสหรัฐอเมริกาและยุโรป และการผ่อนคลายมาตรการล็อกดาวน์เพื่อควบคุมการระบาดของโควิด-19 แต่ยังมีข้อจำกัดด้านอัตราเงินเฟ้อที่สูงขึ้นจากการเพิ่มขึ้นของราคาสินค้าพลังงานและอาหาร

ทั้งนี้ IMF คาดว่า การขยายตัวของเศรษฐกิจโลกในปี 2566 จะอยู่ที่ร้อยละ 2.7 โดยเป็นผลมาจากการฟื้นตัวของเศรษฐกิจโลกที่เริ่มชะลอตัวลงในปี 2565 จากปัญหาความขัดแย้งระหว่างรัสเซียและยูเครนที่ส่งผลกระทบต่อเพิ่มขึ้นของราคาพลังงาน อัตราเงินเฟ้อทั่วโลกที่คาดว่าจะเพิ่มขึ้นอย่างต่อเนื่องแม้จะเริ่มปรับตัวลดลงในปี 2566 รวมถึงการปิดเมืองที่ยืดเยื้อเพื่อสกัดการระบาดของโควิด-19 และปัญหาด้านอสังหาริมทรัพย์ของจีน โดยได้คาดการณ์ว่าเศรษฐกิจสหรัฐอเมริกา ยูโรโซน ญี่ปุ่น จีน และอาเซียน 5 จะขยายตัวร้อยละ 1.0 0.5 1.6 4.4 และ 4.9 ตามลำดับ

ตารางที่ 1 อัตราการขยายตัวของเศรษฐกิจโลกและประเทศต่าง ๆ

หน่วย: ร้อยละ

ประเทศ	2564	2565f	2566f
โลก	6.0	3.2	2.7
สหรัฐอเมริกา	5.7	1.6	1.0
ยูโรโซน*	5.2	3.1	0.5
ญี่ปุ่น	1.7	1.7	1.6
จีน	8.1	3.2	4.4
อาเซียน 5**	3.4	5.3	4.9

ที่มา: World Economic Outlook, October 2022, IMF

หมายเหตุ: * ประเทศเยอรมนี ฝรั่งเศส อิตาลี และสเปน

** ประเทศอินโดนีเซีย มาเลเซีย ฟิลิปปินส์ ไทย และเวียดนาม

f ตัวเลขประมาณการ

1.2 เศรษฐกิจการเกษตรโลก

สถานการณ์ด้านราคาสินค้าเกษตรและอาหารในตลาดโลก สะท้อนจากดัชนีราคาอาหารซึ่งจัดทำโดย Food and Agriculture Organization of the United Nations (FAO) พบว่า ดัชนีราคาอาหารเฉลี่ยในปี 2565 (เดือนมกราคม- พฤศจิกายน 2565) อยู่ที่ระดับ 144.9 เพิ่มขึ้นจากช่วงเดียวกันของปี 2564 ซึ่งเฉลี่ยอยู่ที่ระดับ 125.0 หรือเพิ่มขึ้นร้อยละ 15.9 โดยทุกกลุ่มสินค้า ได้แก่ เนื้อสัตว์ ผลิตภัณฑ์นม ไข่ นม น้ำมันพืช และน้ำตาล มีราคาเฉลี่ยเพิ่มขึ้น

➔ ราคาสินค้ากลุ่มเนื้อสัตว์เฉลี่ยเพิ่มขึ้น โดยราคาเนื้อสัตว์ปีกเพิ่มขึ้นจากความต้องการที่เพิ่มขึ้น

ในขณะที่ปริมาณผลผลิตทั่วโลกมีจำกัด เนื่องจากการส่งออกของยูเครนหยุดชะงัก ประกอบกับการระบาดของโรคไข้หวัดนกของประเทศในแถบซีกโลกเหนือ ด้านราคาเนื้อสุกรเพิ่มขึ้นจากปริมาณการผลิตเนื้อสุกรในยุโรปตะวันตกยังคงอยู่ในระดับต่ำ ขณะที่การนำเข้าของประเทศผู้นำเข้ารายใหญ่หลายรายเพิ่มขึ้น สำหรับราคาเนื้อวัวเพิ่มขึ้น เนื่องจากปริมาณการผลิตที่ลดลงของบราซิล ส่วนราคาเนื้อแกะเพิ่มขึ้นจากปริมาณการส่งออกของนิวซีแลนด์ที่ลดลง แม้ว่าปริมาณความต้องการจากกลุ่มประเทศเอเชียเหนือจะลดลง

➡ ราคาสินค้ากลุ่มผลิตภัณฑ์นมเฉลี่ยเพิ่มขึ้น โดยราคาเนยแข็งเพิ่มขึ้นตามความต้องการนำเข้าที่เพิ่มขึ้น และความกังวลเกี่ยวกับปริมาณผลผลิตในช่วงปลายปีที่ได้รับผลกระทบจากคลื่นความร้อนในช่วงต้นฤดูร้อน ส่งผลให้ผลผลิตน้ำนมในยุโรปอยู่ในระดับต่ำ ด้านราคานมผงเพิ่มขึ้นจากความต้องการนำเข้าที่เพิ่มขึ้น ประกอบกับการผลิตทั่วโลกที่มีอย่างจำกัดและปริมาณสินค้าคงคลังอยู่ในระดับต่ำ สำหรับราคาเนยเพิ่มขึ้น เนื่องจากความไม่แน่นอนของตลาดเกี่ยวกับการส่งมอบนมในอนาคต ทำให้มีความต้องการซื้อเพิ่มขึ้นทั้งจากต่างประเทศและภายในภูมิภาคยุโรป

➡ ราคาสินค้ากลุ่มธัญพืชเฉลี่ยเพิ่มขึ้น โดยราคาข้าวสาลีเพิ่มขึ้น เนื่องจากการประกาศห้ามส่งออกของอินเดีย และความกังวลเกี่ยวกับสภาพการเพาะปลูกในประเทศผู้ส่งออกหลายประเทศ รวมถึงแนวโน้มการผลิตของยูเครนที่ลดลงจากสถานการณ์ความขัดแย้งที่ยืดเยื้อ ด้านราคาข้าวบาร์เลย์เพิ่มขึ้นจากความกังวลเกี่ยวกับสภาพการเพาะปลูกในสหภาพยุโรป สำหรับราคาข้าวโพดเลี้ยงสัตว์เพิ่มขึ้น เนื่องจากยูเครนซึ่งเป็นผู้ส่งออกรายใหญ่มีปริมาณการส่งออกลดลง และราคาข้าวเพิ่มขึ้น เนื่องจากราคาข้าวอินดิกาที่เพิ่มขึ้นจากการเปลี่ยนแปลงนโยบายการส่งออกของอินเดีย รวมถึงการหยุดชะงักของตลาดและความไม่แน่นอนในการผลิตจากสถานการณ์อุทกภัยที่รุนแรงในปากีสถาน

➡ ราคาสินค้ากลุ่มน้ำมันพืชเฉลี่ยเพิ่มขึ้น โดยราคาน้ำมันเมล็ดดอกทานตะวันเพิ่มขึ้น เนื่องจากปริมาณการส่งออกที่ลดลงจากความขัดแย้งในภูมิภาคทะเลดำ ส่วนราคาน้ำมันปาล์ม น้ำมันถั่วเหลือง และน้ำมันเรพซิดเพิ่มขึ้นจากความต้องการนำเข้าที่เพิ่มขึ้นทั่วโลก ซึ่งเป็นผลจากอุปทานน้ำมันดอกทานตะวันหยุดชะงัก นอกจากนี้ ราคาน้ำมันปาล์มที่เพิ่มขึ้นยังได้รับแรงสนับสนุนจากปริมาณการผลิตที่ยังดิ่งตัวในประเทศผู้ผลิตรายใหญ่ ส่วนราคาน้ำมันถั่วเหลืองได้รับแรงสนับสนุนจากความกังวลเกี่ยวกับการส่งออกที่ลดลงในอเมริกาใต้ รวมทั้งราคาน้ำมันดิบที่สูงขึ้นยังสนับสนุนให้ราคาน้ำมันพืชเพิ่มขึ้นด้วย

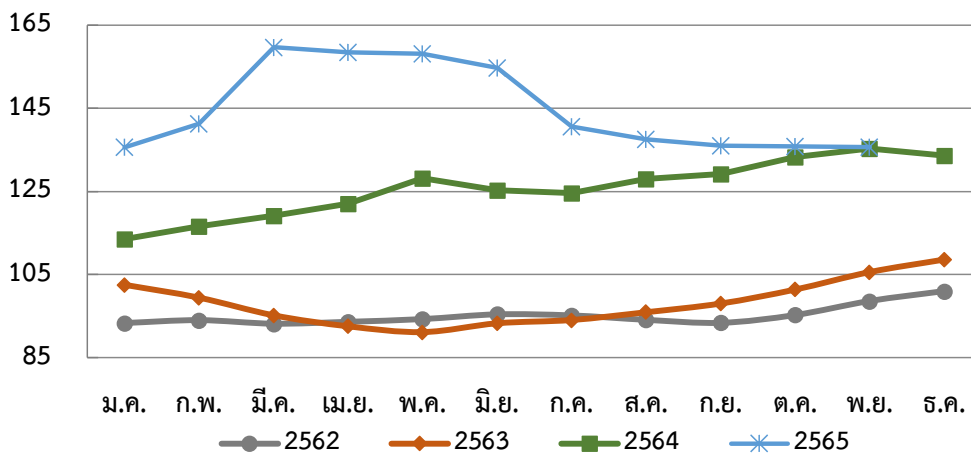
➡ ราคาน้ำตาลเฉลี่ยเพิ่มขึ้น โดยราคาน้ำตาลเพิ่มขึ้นตามราคาเอทานอลในบราซิลที่ปรับตัวสูงขึ้น ประกอบกับการแข่งค่าของเงินเรียลบราซิลเมื่อเทียบกับเงินดอลลาร์สหรัฐ นอกจากนี้ ยังมีความกังวลเกี่ยวกับการเริ่มต้นฤดูเก็บเกี่ยวอ้อยในบราซิลที่ล่าช้าของปี 2565 ส่งผลทำให้ราคาน้ำตาลในตลาดโลกเพิ่มขึ้น อย่างไรก็ตาม ปริมาณน้ำตาลของอินเดียที่มีมากกว่าที่คาดการณ์ไว้ ยังคงเป็นปัจจัยกดดันต่อการเพิ่มขึ้นของราคาน้ำตาลในตลาดโลก

ตารางที่ 2 ดัชนีราคาอาหารโลก จำแนกตามกลุ่มสินค้า

กลุ่มสินค้า	เฉลี่ย ม.ค. - พ.ย.		อัตราการเปลี่ยนแปลง (ร้อยละ)
	2564	2565	
ดัชนีราคาอาหารโลก	125.0	144.9	15.9
เนื้อสัตว์	107.4	119.7	11.4
ผลิตภัณฑ์นม	118.2	142.8	20.8
ธัญพืช	130.3	155.4	19.2
น้ำมันพืช	163.6	191.7	17.2
น้ำตาล	108.7	114.2	5.1

ที่มา: จากการคำนวณ โดยใช้ข้อมูลจาก FAO

ดัชนีราคาอาหารโลก ปี 2562 – 2565
(Food Price Index, 2014 – 2016 = 100)



ที่มา : FAO

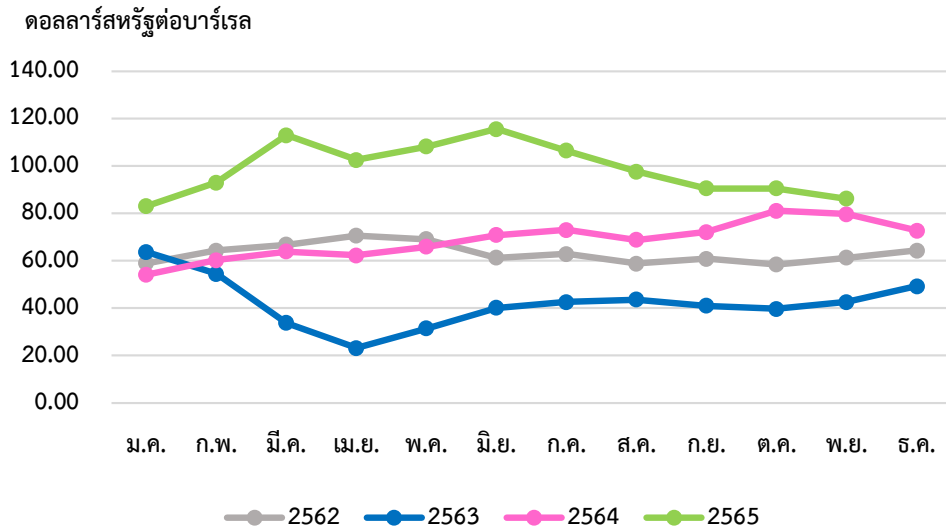
1.3 ราคาน้ำมันในตลาดโลก

ราคาน้ำมันดิบดูไบในเดือนมกราคม - พฤศจิกายน 2565 เฉลี่ยอยู่ที่ 98.89 ดอลลาร์สหรัฐต่อบาร์เรล เพิ่มขึ้นจากช่วงเดียวกันของปี 2564 ซึ่งเฉลี่ยอยู่ที่ 68.45 ดอลลาร์สหรัฐต่อบาร์เรล หรือเพิ่มขึ้นร้อยละ 44.48 โดยมีสาเหตุจากปัจจัยด้านอุปทานน้ำมันในตลาดโลกที่ตึงตัวจากสงครามระหว่างรัสเซียและยูเครนที่ทำให้ภาวะเงินเฟ้อในหลายประเทศสูงเป็นประวัติการณ์ รวมถึงกลุ่มโอเปกและพันธมิตร (OPEC+) ที่ไม่สามารถเพิ่มกำลังการผลิตได้ นอกจากนี้ การที่สถาบันทางการเงินสำคัญ อาทิ กองทุนการเงินระหว่างประเทศ (IMF) ธนาคารโลก (World Bank) และองค์กรเพื่อความร่วมมือทางเศรษฐกิจและการพัฒนา ระหว่างประเทศ (OECD) ปรับลดคาดการณ์การเจริญเติบโตทางเศรษฐกิจโลกในปี 2565 และมีความกังวลต่อเศรษฐกิจในบางประเทศที่อาจเกิดภาวะถดถอย รวมถึงการคงมาตรการ Zero-COVID ของประเทศจีน ยังคงเป็นปัจจัยกดดันราคาและความต้องการใช้น้ำมัน ทำให้กลุ่ม OPEC+ ประกาศลดกำลังการผลิตครั้งใหญ่ถึง 2 ล้านบาร์เรลต่อวัน ซึ่งเป็นการปรับลดในระดับสูงสุดหลังจากช่วงโควิดในปี 2563 โดยเริ่มต้นปรับลดในเดือนพฤศจิกายน 2565 เพื่อหนุนราคาน้ำมันให้ปรับสูงขึ้น

ราคาน้ำมันดิบมีแนวโน้มเพิ่มขึ้นและทรงตัวอยู่ในระดับสูง โดยปัจจัยสำคัญที่ต้องติดตามคือ ความต้องการใช้พลังงานของยุโรปที่จะเพิ่มสูงขึ้นในช่วงเข้าสู่ฤดูหนาว อุปทานน้ำมันดิบในตลาดโลกที่อาจตึงตัวมากขึ้นจากสถานการณ์ความตึงเครียดระหว่างรัสเซีย-ยูเครน การยุติการนำเข้าน้ำมันดิบจากรัสเซียในวันที่ 5 ธันวาคม 2565 ของสหภาพยุโรป รวมทั้งพายุในอ่าวเม็กซิโก ซึ่งอาจจะทำให้อุปทานน้ำมันดิบและก๊าซธรรมชาติลดลง อย่างไรก็ตาม กลุ่ม OPEC+ มีโอกาสที่จะประกาศทั้งการเพิ่มขึ้นหรือลดลงของการผลิตเพื่อรักษาระดับราคาให้อยู่ในระดับสูง จากความกังวลเกี่ยวกับภาวะเศรษฐกิจถดถอย มาตรการควบคุมการแพร่ระบาดของโควิด-19 และการคาดการณ์ว่าจะปรับเพิ่มขึ้นอัตราดอกเบี้ยนโยบายของธนาคารกลางสหรัฐที่จะส่งผลให้เงินดอลลาร์สหรัฐมีแนวโน้มแข็งค่าขึ้นซึ่งยังคงเป็นปัจจัยกดดันต่อราคาน้ำมันอย่างต่อเนื่อง



ราคาน้ำมันดิบดูไบ



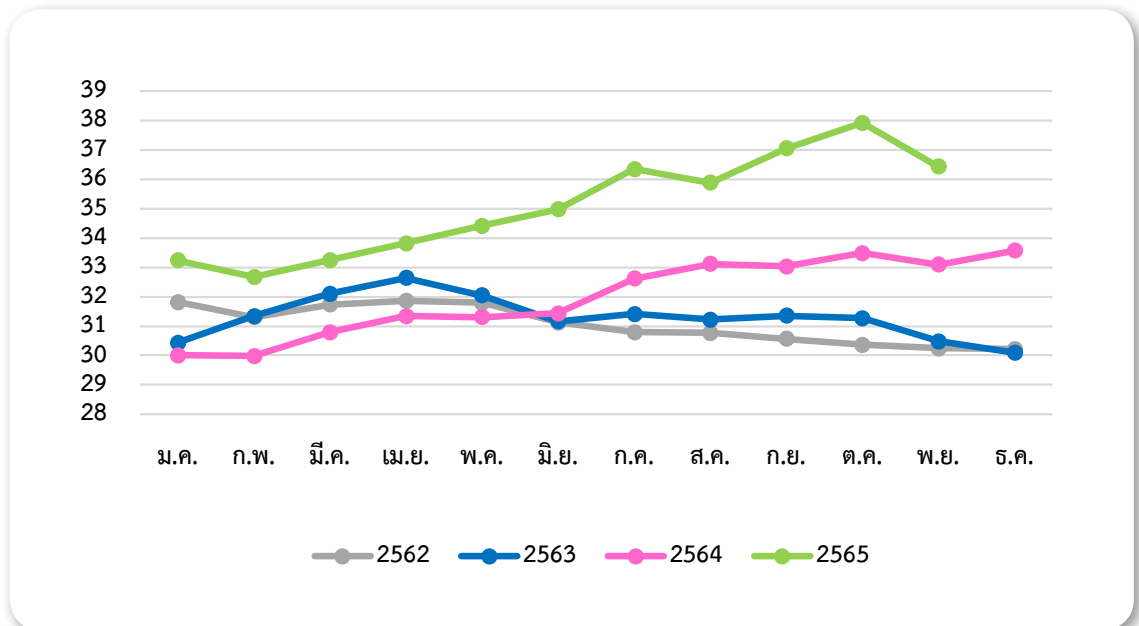
ที่มา: World Bank



1.4 อัตราแลกเปลี่ยน

อัตราแลกเปลี่ยนเงินบาทต่อดอลลาร์สหรัฐเฉลี่ยเดือนมกราคม - พฤศจิกายน 2565 อยู่ที่ 35.09 บาทต่อดอลลาร์สหรัฐ อ่อนค่าเมื่อเทียบกับช่วงเดียวกันของปี 2564 ซึ่งเฉลี่ยอยู่ที่ 31.84 บาทต่อดอลลาร์สหรัฐ หรืออ่อนค่าร้อยละ 10.22 เนื่องจากการแข็งค่าขึ้นของค่าเงินดอลลาร์สหรัฐอย่างต่อเนื่องที่เป็นไปตามการขึ้นอัตราดอกเบี้ยนโยบายและแนวโน้มการดำเนินนโยบายการเงินที่เข้มงวดของธนาคารกลางสหรัฐฯ เพื่อชะลอการปรับตัวเพิ่มขึ้นของอัตราเงินเฟ้อในประเทศ รวมถึงความกังวลต่อภาวะถดถอยของเศรษฐกิจโลกจากสถานการณ์ความขัดแย้งระหว่างรัสเซียและยูเครนที่ยืดเยื้อ และแนวโน้มการชะลอตัวของเศรษฐกิจจีนตามการดำเนินมาตรการควบคุมการแพร่ระบาดของโควิด-19 และปัญหาในภาคอสังหาริมทรัพย์ ทำให้มีการปรับลดการถือครองสินทรัพย์เสี่ยงของนักลงทุน และมีความต้องการถือครองเงินสกุลดอลลาร์สหรัฐในฐานะสินทรัพย์ปลอดภัยมากขึ้น ทั้งนี้ ค่าเงินบาทเมื่อเปรียบเทียบกับประเทศคู่ค้า/คู่แข่ง มีแนวโน้มอ่อนค่าลงซึ่งสะท้อนจากค่าดัชนีค่าเงินบาท (NEER) และดัชนีค่าเงินบาทที่แท้จริง (REER) ปรับตัวลดลงร้อยละ 2.47 และ 1.85 เมื่อเทียบกับช่วงเดียวกันของปีที่ผ่านมา

อัตราแลกเปลี่ยนเงินบาทต่อดอลลาร์สหรัฐ



ที่มา : ธนาคารแห่งประเทศไทย

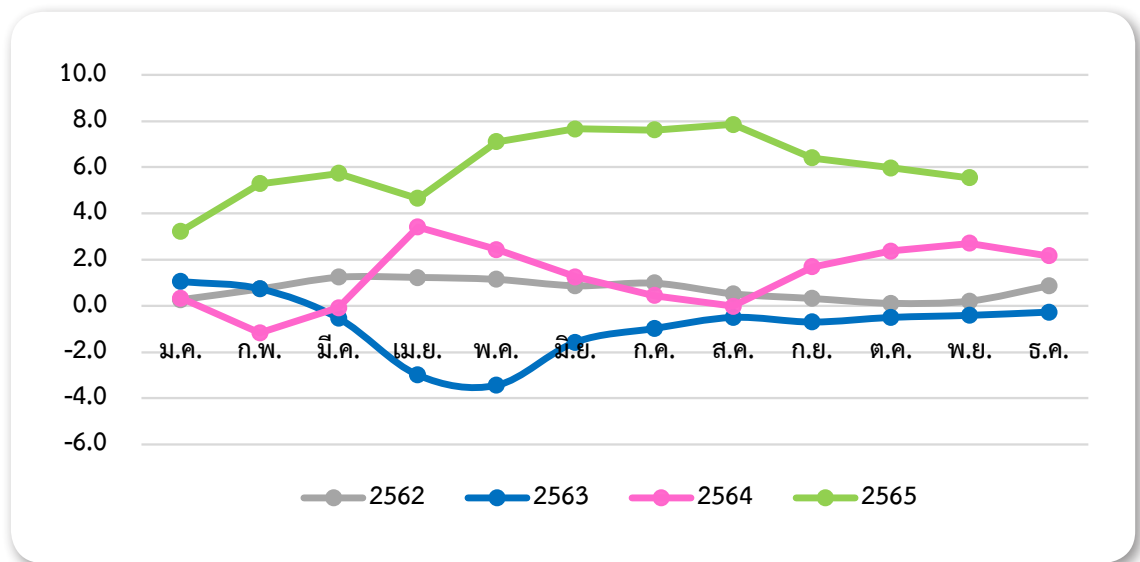
2. เศรษฐกิจไทยในภาพรวม

สำนักงานสภาพัฒนาการเศรษฐกิจและสังคมแห่งชาติ (สศช.) คาดว่าเศรษฐกิจไทยในปี 2565 ขยายตัวร้อยละ 3.2 (ณ วันที่ 21 พฤศจิกายน 2565) โดยมีสมมติฐานการประมาณการที่สำคัญจาก 1) การปรับเพิ่มประมาณการการขยายตัวของอุปโภคบริโภคภาคเอกชน เพื่อให้สอดคล้องกับระดับกิจกรรมทางเศรษฐกิจและพฤติกรรมการใช้จ่ายใช้สอยที่มีแนวโน้มฟื้นตัวกลับมาเป็นปกติมากขึ้น โดยเป็นการปรับตัวของตลาดแรงงานและฐานรายได้ รวมทั้งการดำเนินมาตรการสนับสนุนการใช้จ่ายของภาครัฐบาล 2) การปรับประมาณการการขยายตัวของการลงทุนภาคเอกชนเพื่อให้สอดคล้องกับการลงทุนภาคเอกชนในช่วงไตรมาสสุดท้ายของปี ที่คาดว่าจะมีแนวโน้มชะลอตัวลงตามแนวโน้มการชะลอตัวของการส่งออก และ 3) การปรับประมาณการการขยายตัวของส่งออกสุทธิให้สอดคล้องกับสมมติฐานเศรษฐกิจและปริมาณการค้าโลก โดยคาดว่าปริมาณการนำเข้าสินค้าจะมีการขยายตัวเพิ่มขึ้น และปรับเพิ่มการขยายตัวของการลงทุนภาคเอกชน

สศช. คาดว่าเศรษฐกิจไทยปี 2566 จะขยายตัวในช่วงร้อยละ 3.0 – 4.0 โดยมีปัจจัยสนับสนุนจาก 1) การฟื้นตัวของภาคการท่องเที่ยวที่มีแนวโน้มกลับมาเป็นปกติมากขึ้นจากการเปิดให้มีการเดินทางระหว่างประเทศทั้งของไทยและประเทศต้นทางนักท่องเที่ยว รวมทั้งการท่องเที่ยวในประเทศที่มีแนวโน้มกลับมาเป็นปกติมากขึ้นและเป็นปัจจัยสนับสนุนการฟื้นตัวของภาคการท่องเที่ยว 2) การขยายตัวของการลงทุนภาคเอกชนและภาครัฐ โดยคาดว่าแนวโน้มการส่งเสริมการลงทุนในปี 2566 จะยังขยายตัวต่อเนื่องภายใต้ยุทธศาสตร์การส่งเสริมการลงทุนระยะ 5 ปี (ปี 2566 - 2570) สอดคล้องกับการขยายตัวของมูลค่าการนำเข้าวัตถุดิบและสินค้าขั้นกลาง 3) การขยายตัวของบริการภายในประเทศ ซึ่งสอดคล้องกับระดับกิจกรรมทางเศรษฐกิจและพฤติกรรมการใช้จ่ายใช้สอยที่มีแนวโน้มฟื้นตัวกลับมาเป็นปกติมากขึ้น และ 4) แนวโน้มการขยายตัวในเกณฑ์ดีของภาคการเกษตรตามแนวโน้มการขยายตัวของผลผลิตการเกษตร โดยมีปัจจัยสนับสนุนสำคัญจากปริมาณน้ำที่เพียงพอต่อการเพาะปลูก ส่งผลให้ผลผลิตการเกษตรในปีการเพาะปลูก 2566/2567 มีแนวโน้มขยายตัวได้ดี

คณะกรรมการนโยบายการเงิน มีมติเป็นเอกฉันท์เมื่อวันที่ 30 พฤศจิกายน 2565 ให้ขึ้นอัตราดอกเบี้ยนโยบายร้อยละ 0.25 ต่อปี จากร้อยละ 1.00 เป็นร้อยละ 1.25 ต่อปี โดยประเมินว่าเศรษฐกิจไทยมีแนวโน้มฟื้นตัวต่อเนื่อง โดยภาคการท่องเที่ยวและการบริโภคภาคเอกชนจะยังเป็นแรงส่งสำคัญของเศรษฐกิจในระยะต่อไป และช่วยลดทอนผลกระทบจากการชะลอตัวของเศรษฐกิจโลก ด้านอัตราเงินเฟ้อทั่วไปยังอยู่ในระดับสูงจากการส่งผ่านต้นทุนที่เพิ่มขึ้นในช่วงที่ผ่านมา แม้แรงกดดันด้านอุปทานจากราคาสินค้าโภคภัณฑ์มีแนวโน้มคลี่คลาย โดยอัตราเงินเฟ้อทั่วไปเฉลี่ยในเดือนมกราคม – พฤศจิกายน 2565 สูงขึ้นร้อยละ 6.1 เมื่อเทียบกับช่วงเดียวกันของปี 2564

อัตราเงินเฟ้อทั่วไป



ที่มา : กองสารสนเทศและดัชนีเศรษฐกิจการค้า สำนักงานนโยบายและยุทธศาสตร์การค้า กระทรวงพาณิชย์

3. ปัจจัยทางด้านเศรษฐกิจการเกษตร

3.1 ปัจจัยพื้นฐาน

1) เนื้อที่เพาะปลูก เนื้อที่เก็บเกี่ยว และเนื้อที่ให้ผลของพืชที่สำคัญ

ในปี 2565 เนื้อที่เพาะปลูกข้าวนาปรัง เนื้อที่เก็บเกี่ยวอ้อยโรงงาน และเนื้อที่ให้ผลปาล์มน้ำมัน เพิ่มขึ้นจากปี 2564 ส่วนเนื้อที่เพาะปลูกข้าวนาปี และข้าวโพดเลี้ยงสัตว์ เนื้อที่เก็บเกี่ยวมันสำปะหลัง และเนื้อที่ให้ผลยางพาราลดลง โดยคาดว่าในปี 2566 เนื้อที่เพาะปลูกข้าวนาปรัง เนื้อที่เก็บเกี่ยวมันสำปะหลัง และอ้อยโรงงาน และเนื้อที่ให้ผลยางพารา และปาล์มน้ำมัน จะมีทิศทางเพิ่มขึ้น ขณะที่เนื้อที่เพาะปลูกข้าวนาปี และข้าวโพดเลี้ยงสัตว์มีแนวโน้มลดลง

ตารางที่ 3 เนื้อที่เพาะปลูก เนื้อที่เก็บเกี่ยว และเนื้อที่ให้ผลของพืชที่สำคัญ (Outlook)

หน่วย: ล้านไร่

สินค้า	ปี 2564	ปี 2565*	อัตราการเปลี่ยนแปลง (ร้อยละ)	ปี 2566*	อัตราการเปลี่ยนแปลง (ร้อยละ)
ข้าวนาปี	63.01	62.92	-0.15	62.90	-0.03
ข้าวนาปรัง	8.34	9.55	14.44	11.37	19.05
ข้าวโพดเลี้ยงสัตว์	6.86	6.81	-0.80	6.77	-0.50
มันสำปะหลัง**	10.41	9.92	-4.66	10.11	1.93
อ้อยโรงงาน (รวมพันธุ์)**	9.54	9.78	2.61	10.49	7.26
ยางพารา***	21.98	21.93	-0.21	21.99	0.26
ปาล์มน้ำมัน***	6.03	6.15	1.93	6.20	0.87

ที่มา: ศูนย์สารสนเทศการเกษตร สำนักงานเศรษฐกิจการเกษตร

หมายเหตุ: * ข้อมูลพยากรณ์ ณ เดือนพฤศจิกายน 2565

** เนื้อที่เก็บเกี่ยว

*** เนื้อที่ให้ผล

2) สภาพลมฟ้าอากาศ (กรมอุตุนิยมวิทยา)

กรมอุตุนิยมวิทยาได้ประเมินผลกระทบของลมฟ้าอากาศที่มีต่อพืชในประเทศไทย ในช่วงฤดูเพาะปลูก โดยจัดทำเป็นรายเดือนตั้งแต่เดือนมิถุนายนถึงกันยายนของทุกปี ซึ่งเป็นระยะที่ประเทศไทยได้รับอิทธิพลจากมรสุมตะวันตกเฉียงใต้ การประเมินนี้พิจารณาเฉพาะผลกระทบจากสภาวะฝนและค่า Generalized Monsoon Index (GMI) ซึ่งเป็นค่าดัชนีความแห้งแล้งทางด้านการเกษตรที่แสดงถึงผลกระทบที่เกิดกับพืชที่กำลังเจริญเติบโต อันเนื่องมาจากการขาดแคลนความชื้น โดยค่า GMI จะขึ้นอยู่กับปริมาณฝนรายเดือนในระหว่างช่วงฤดูมรสุมนั้น ๆ

เดือนมิถุนายน 2565 มรสุมตะวันตกเฉียงใต้กำลังปานกลางถึงค่อนข้างแรงพัดปกคลุมทะเลอันดามัน ประเทศไทย และอ่าวไทยตลอดเดือน ประกอบกับหย่อมความกดอากาศต่ำปกคลุมประเทศเวียดนามตอนบน ประเทศจีนตอนใต้ และอ่าวตังเกี๋ยตลอดเดือน อีกทั้งในช่วงกลางเดือนร่องมรสุมที่พัดผ่านประเทศเมียนมาและลาวตอนบนได้เลื่อนลงมาพัดผ่านประเทศเมียนมาและตอนบนของประเทศไทย โดยพัดเข้าสู่หย่อมความกดอากาศต่ำดังกล่าว นอกจากนี้ ลมใต้และลมตะวันออกเฉียงใต้พัดปกคลุม ภาคเหนือตอนล่าง ภาคกลางตอนล่าง และภาคตะวันออกเฉียงใต้ในช่วง ส่งผลให้ประเทศไทยมีฝนตกเกือบตลอดเดือน แต่ปริมาณและการกระจายของฝนไม่สม่ำเสมอ โดยมีบางพื้นที่เกิดฝนทิ้งช่วงได้แก่ บริเวณจังหวัดอุดรธานี ตาก อุบลราชธานี ประจวบคีรีขันธ์ และชุมพร ทำให้ปริมาณฝนรวมต่ำกว่าค่าปกติในเกือบทุกภาค สำหรับบริเวณที่มีปริมาณฝนรวมต่ำกว่าค่าเฉลี่ยมากที่สุดในเดือนนี้คือที่จังหวัดชุมพร ซึ่งวัดปริมาณฝนได้ 13.0 มิลลิเมตร (ต่ำกว่าค่าเฉลี่ยร้อยละ 92) ส่วนบริเวณที่มีปริมาณฝนรวมสูงกว่าค่าเฉลี่ยมากที่สุดคือจังหวัดพัทลุง วัดปริมาณฝนได้ 310.9 มิลลิเมตร (สูงกว่าค่าเฉลี่ยร้อยละ 245) โดยปริมาณฝนรวมมากที่สุดของประเทศไทยในเดือนนี้วัดได้ 382.4 มิลลิเมตร ที่อำเภอเมืองจังหวัดสตูล (สูงกว่าค่าเฉลี่ยร้อยละ 97)

ผลการวิเคราะห์ GMI: พบว่าพื้นที่ส่วนใหญ่ของประเทศไทยตอนบนมีสภาวะฝนอยู่ในเกณฑ์ปกติถึงแล้งจัด (GMI มีค่า 0 - 60) โดยเฉพาะบริเวณจังหวัดแม่ฮ่องสอน ลำพูน แพร่ อุดรธานี ตาก สุโขทัย พิษณุโลก เพชรบูรณ์ หนองคาย เลย อุดรธานี สกลนคร นครพนม มุกดาหาร อุบลราชธานี สุรินทร์ ลพบุรี กาญจนบุรี ฉะเชิงเทรา ปราจีนบุรี สระแก้ว และจันทบุรี ที่แล้งจัด (GMI มีค่า 0 - 20) สำหรับบริเวณพื้นที่ทางด้านตะวันตกของภาคเหนือและภาคกลาง บริเวณเทือกเขาและชายฝั่งของภาคตะวันออกเฉียงเหนือถึงภาคใต้ได้แก่ จังหวัดแม่ฮ่องสอน ขอนแก่น ร้อยเอ็ด สุรินทร์ นครสวรรค์ สุพรรณบุรี ลพบุรี กาญจนบุรี อยุธยา กรุงเทพฯ ชลบุรี นครศรีธรรมราช สงขลา และตรัง มีสภาวะฝนอยู่ในเกณฑ์ความชื้นสูงกว่าปกติ (GMI มีค่า 61 - 90)

เดือนกรกฎาคม 2565 มรสุมตะวันตกเฉียงใต้พัดปกคลุมทะเลอันดามัน ประเทศไทย และอ่าวไทยตลอดเดือน ประกอบกับร่องมรสุมได้พัดผ่านภาคเหนือตอนบน และประเทศลาวตอนบนในช่วงต้นเดือน และเลื่อนลงมาพัดผ่านตอนบนของประเทศไทยในช่วงปลายเดือน นอกจากนี้ ยังได้รับอิทธิพลจากหย่อมความกดอากาศต่ำปกคลุมประเทศเวียดนามตอนบนในบางวัน ทำให้ประเทศไทยตอนบนมีฝนตกหนาแน่นกับมีฝนหนักถึงหนักมากในบางพื้นที่เป็นระยะ ๆ เกือบตลอดเดือนและมีรายงานน้ำท่วมในบางพื้นที่ ส่วนภาคใต้มีฝนชุกหนาแน่น โดยเฉพาะทางฝั่งตะวันตกของภาค โดยปริมาณฝนรวมตลอดเดือนสูงกว่าค่าปกติในทุกภาค และบางสถานีมีปริมาณฝนมากที่สุดใน 1 วัน ปริมาณฝนรวมตลอดเดือนสูงกว่าสถิติเดิมที่เคยตรวจวัดได้ของเดือนกรกฎาคม และปริมาณฝนรวมเฉลี่ยทั้งประเทศสูงกว่าค่าปกติร้อยละ 20 สำหรับบริเวณที่มีปริมาณฝนรวมสูงกว่าค่าเฉลี่ยมากที่สุดในเดือนนี้ คือ บริเวณอำเภอเมือง จังหวัดชัยภูมิ วัดปริมาณฝนได้ 417.7 มิลลิเมตร (สูงกว่าค่าเฉลี่ยร้อยละ 201) และปริมาณฝนรวมต่ำกว่าค่าเฉลี่ยน้อยที่สุด วัดได้ 136.9 มิลลิเมตร (ต่ำกว่าค่าเฉลี่ยร้อยละ 59) ที่อำเภอแม่สอด จังหวัดตาก โดยปริมาณฝนรวมมากที่สุดของประเทศไทยในเดือนนี้ วัดได้ 1,547.8 มิลลิเมตร ที่อำเภอคลองใหญ่ จังหวัดตราด (สูงกว่าค่าเฉลี่ยร้อยละ 68)

ผลการวิเคราะห์ GMI: พบว่าในเดือนนี้บริเวณที่มีสภาวะฝนอยู่ในเกณฑ์ปกติถึงแล้งจัด (GMI มีค่า 0 - 60) โดยรวมแล้วมีความชื้นเพิ่มมากขึ้น ทำให้บริเวณที่อยู่ในเกณฑ์แล้งจัดลดลงเมื่อเทียบกับเดือนที่ผ่านมา โดยพื้นที่แล้งจัด (GMI มีค่า 0 - 20) ยังคงต่อเนื่องจากเดือนมิถุนายนในบางพื้นที่ของจังหวัดแม่ฮ่องสอน ลำพูน อุตรดิตถ์ ตาก นครพนม อุบลราชธานี สุรินทร์ ลพบุรี กาญจนบุรี ปราจีนบุรี จันทบุรี เพชรบุรี และประจวบคีรีขันธ์ อย่างไรก็ตาม พื้นที่ภาคกลาง ฝั่งตะวันตกของภาคตะวันออกเฉียงเหนือ และภาคใต้ตอนล่าง มีสภาวะฝนอยู่ในเกณฑ์ความชื้นสูงเกินกว่าปกติ (GMI มีค่า 61 - 90) โดยจังหวัด เชียงราย ชัยภูมิ ร้อยเอ็ด นครราชสีมา สุรินทร์ นครสวรรค์ ชัยนาท สุพรรณบุรี และพัทลุง มีความชื้นสูงเกินความต้องการ (GMI มีค่า 91 - 100)

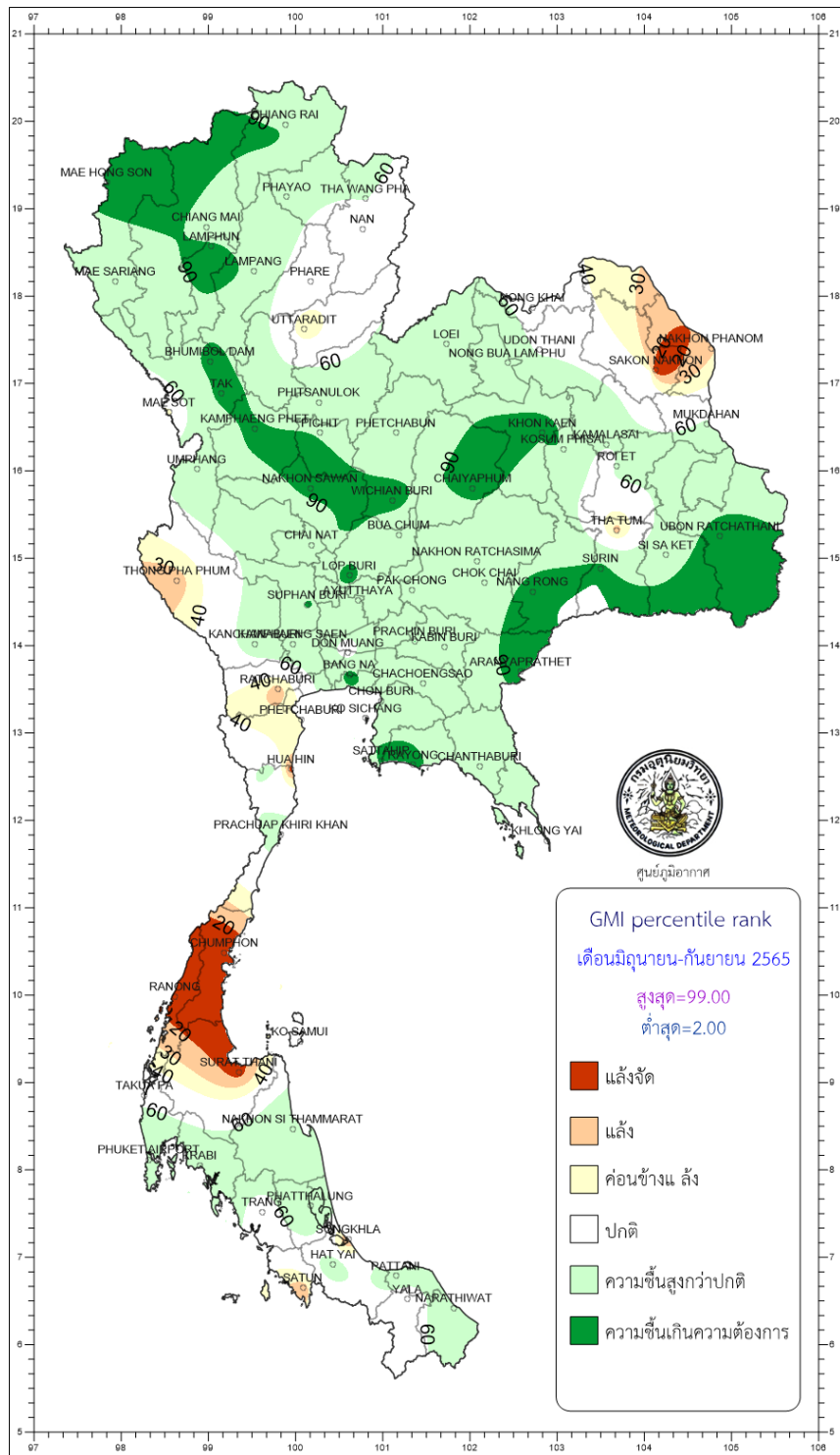
เดือนสิงหาคม 2565 ได้รับอิทธิพลจากร่องมรสุมที่พัดผ่านประเทศเมียนมา ภาคเหนือตอนบน และประเทศลาวตอนบน โดยร่องมรสุมดังกล่าวได้เลื่อนลงมาพัดผ่านภาคเหนือตอนบน และภาคตะวันออกเฉียงเหนือตอนบนเป็นช่วง ๆ ประกอบกับมรสุมตะวันตกเฉียงใต้ที่พัดปกคลุมทะเลอันดามัน และอ่าวไทยมีกำลังปานกลางถึงค่อนข้างแรงเกือบตลอดเดือน อีกทั้งได้รับอิทธิพลจากพายุหมุนเขตร้อนที่เคลื่อนเข้ามาใกล้ประเทศไทยจำนวน 2 ลูก คือ พายุโซนร้อน “มู่หลาน (MULAN, 2207)” ที่เคลื่อนขึ้นฝั่งบริเวณเมืองกวางนิन्ह ประเทศเวียดนาม พร้อมทั้งอ่อนกำลังลงเป็นหย่อมความกดอากาศต่ำกำลังแรงปกคลุมตอนบนของภาคเหนือและประเทศเมียนมาในวันต่อมา และพายุโซนร้อน “หมาฮ้อน (MA ON, 2209)” ที่เคลื่อนขึ้นฝั่งบริเวณเมืองเหมาหมิง มณฑลกวางตุ้ง ประเทศจีน เข้ามาสลายตัวบริเวณประเทศลาวตอนบน นอกจากนี้ ยังมีลมตะวันออกเฉียงใต้พัดปกคลุมภาคตะวันออกเฉียงเหนือตอนล่างในช่วงปลายเดือน ทำให้ประเทศไทยตอนบนมีฝนตกหนาแน่นกับน้ำท่วมหลายพื้นที่ ส่วนภาคใต้มีฝนชุกหนาแน่นทางฝั่งตะวันตกของภาค โดยปริมาณฝนรวมในเดือนนี้สูงกว่าค่าปกติในเกือบทุกภาค ซึ่งสูงกว่าค่าปกติร้อยละ 12 สำหรับบริเวณ

ที่มีปริมาณฝนรวมสูงกว่าค่าเฉลี่ยมากที่สุด คือ จังหวัดระยอง วัดได้ 374.8 มิลลิเมตร (สูงกว่าค่าเฉลี่ยร้อยละ 174) และบริเวณที่มีปริมาณฝนรวมต่ำกว่าค่าเฉลี่ยมากที่สุด คือ จังหวัดชุมพร วัดได้ 41.2 มิลลิเมตร (ต่ำกว่าค่าเฉลี่ยร้อยละ 80) โดยปริมาณฝนรวมน้อยที่สุดในเดือนนี้ คือ อำเภอเมือง จังหวัดสุราษฎร์ธานี วัดได้ 39.0 มิลลิเมตร (ต่ำกว่าค่าปกติร้อยละ 69)

ผลการวิเคราะห์ GMI: พบว่าพื้นที่ส่วนใหญ่ของประเทศไทยมีสภาวะฝนอยู่ในเกณฑ์ปกติ ถึงมีความชื้นสูงกว่าปกติ (GMI มีค่า 41 - 90) โดยบริเวณจังหวัดแม่ฮ่องสอน เชียงราย ลำปาง ตาก ขอนแก่น อุบลราชธานี บุรีรัมย์ นครสวรรค์ สุพรรณบุรี กรุงเทพฯ ปราจีนบุรี ชลบุรี ระยอง พัทลุง และกระบี่ มีความชื้นสูงเกินความต้องการ (GMI มีค่า 91 - 100) อย่างไรก็ตาม ยังคงมีพื้นที่แล้งจัด (GMI มีค่า 0 - 20) ได้แก่ จังหวัดสกลนคร สุรินทร์ กาญจนบุรี ชุมพร สงขลา สุราษฎร์ธานี ระนอง และสตูล

เดือนกันยายน 2565 มีฝนตกหนาแน่นเกือบตลอดเดือนจากอิทธิพลของร่องมรสุมที่พัดผ่านบริเวณประเทศไทยตอนบน ประกอบกับมรสุมตะวันตกเฉียงใต้พัดปกคลุมทะเลอันดามัน ภาคใต้ และอ่าวไทย นอกจากนี้ยังได้รับอิทธิพลจากไต้ฝุ่น “โนรู (NORU, 2216)” ที่เคลื่อนขึ้นฝั่งประเทศเวียดนาม แล้วอ่อนกำลังลงเป็นพายุโซนร้อนก่อนเคลื่อนผ่านประเทศลาว และเข้าสู่ประเทศไทยบริเวณอำเภอโขงเจียม จังหวัดอุบลราชธานี แล้วอ่อนกำลังเป็นพายุดีเปรสชัน ผ่านจังหวัดอำนาจเจริญ โยธธร ร้อยเอ็ด มหาสารคาม ขอนแก่น และอ่อนกำลังลงเป็นหย่อมความกดอากาศต่ำกำลังแรงบริเวณจังหวัดชัยภูมิ ก่อนเคลื่อนเข้าปกคลุมภาคเหนือตอนล่าง ภาคกลางตอนบน และภาคตะวันออกเฉียงเหนือ ทำให้พื้นที่ส่วนใหญ่ของประเทศไทยมีฝนตกหนาแน่น โดยเฉพาะในช่วงต้นเดือนและปลายเดือนมีฝนตกหนักถึงหนักมาก มีน้ำท่วมในหลายพื้นที่ และดินถล่มในบางพื้นที่ โดยเดือนนี้มีปริมาณฝนรวมตลอดเดือนสูงกว่าค่าปกติในเกือบทุกภาค และบางพื้นที่มีปริมาณฝนมากที่สุดใน 1 วัน และปริมาณฝนรวมตลอดเดือนสูงกว่าค่าสถิติเดิมที่เคยตรวจวัดได้ ซึ่งปริมาณฝนรวมเฉลี่ยทั้งประเทศสูงกว่าค่าปกติร้อยละ 32 สำหรับปริมาณฝนรวมสูงกว่าค่าเฉลี่ย ได้แก่ จังหวัดแม่ฮ่องสอน พะเยา เชียงใหม่ ลำพูน ลำปาง เพชรบูรณ์ ตาก เลย ขอนแก่น ชัยภูมิ อุบลราชธานี ศรีสะเกษ สุรินทร์ บุรีรัมย์ นครสวรรค์ กรุงเทพฯ ระยอง จันทบุรี ประจวบคีรีขันธ์ และภูเก็ต ส่วนบริเวณที่มีปริมาณฝนต่ำกว่าค่าเฉลี่ย ได้แก่ จังหวัดประจวบคีรีขันธ์ ยะลา และภูเก็ต สำหรับปริมาณฝนมากที่สุดในเดือนนี้วัดได้ 917.9 มิลลิเมตร ที่อำเภอคลองใหญ่ จังหวัดตราด (สูงกว่าค่าเฉลี่ยร้อยละ 20) ส่วนปริมาณฝนน้อยที่สุดวัดได้ 32.2 มิลลิเมตร ที่อำเภอเมือง จังหวัดประจวบคีรีขันธ์ (ต่ำกว่าค่าเฉลี่ยร้อยละ 66)

ผลการวิเคราะห์ GMI: พบว่าพื้นที่ส่วนใหญ่มีสภาวะฝนอยู่ในเกณฑ์ปกติถึงความชื้นสูงกว่าปกติ (GMI มีค่า 41 - 90) สำหรับพื้นที่ที่มีความชื้นเกินความต้องการ (GMI มีค่า 91 - 100) ได้แก่ บริเวณจังหวัดแม่ฮ่องสอน เชียงราย ลำพูน ลำปาง ตาก เพชรบูรณ์ กำแพงเพชร ขอนแก่น ชัยภูมิ อุบลราชธานี สุรินทร์ บุรีรัมย์ นครสวรรค์ สุพรรณบุรี ลพบุรี กรุงเทพฯ ปราจีนบุรี ชลบุรี ระยอง พัทลุง และกระบี่ สำหรับพื้นที่ที่มีสภาวะฝนอยู่ในเกณฑ์แล้งจัด (GMI มีค่า 0 - 20) ได้แก่ จังหวัดสกลนคร ประจวบคีรีขันธ์ ชุมพร สุราษฎร์ธานี สงขลา และระนอง



3) สภาพน้ำในอ่างเก็บน้ำ (ศูนย์ประมวลวิเคราะห์สถานการณ์น้ำ กรมชลประทาน ณ วันที่ 1 พฤศจิกายน 2565)

สภาพน้ำในอ่างเก็บน้ำขนาดใหญ่และขนาดกลางทั่วประเทศ ณ วันที่ 1 พฤศจิกายน 2565 มีปริมาณน้ำในอ่างฯ ทั้งหมด 64,102 ล้านลูกบาศก์เมตร คิดเป็นร้อยละ 84 ของความจุอ่างเก็บน้ำขนาดใหญ่และขนาดกลางทั้งหมด เพิ่มขึ้นเมื่อเทียบกับปี 2564 ที่มีปริมาณ 58,603 ล้านลูกบาศก์เมตร หรือเพิ่มขึ้นร้อยละ 9 สำหรับปริมาณน้ำที่สามารถใช้การได้อยู่ที่ 40,177 ล้านลูกบาศก์เมตร คิดเป็นร้อยละ 77 ของปริมาณน้ำในอ่างฯ ทั้งหมด และสามารถรับน้ำได้อีก 12,545 ล้านลูกบาศก์เมตร เมื่อพิจารณาถึงปริมาณน้ำในอ่างเก็บน้ำขนาดใหญ่และขนาดกลางทั่วประเทศ โดยแยกเป็นรายภาค มีรายละเอียดดังนี้

ภาคเหนือ ปริมาณน้ำในอ่างฯ รวม 21,651 ล้านลูกบาศก์เมตร คิดเป็นร้อยละ 84 ของความจุอ่างฯ เพิ่มขึ้นจากปี 2564 ที่มีปริมาณ 14,780 ล้านลูกบาศก์เมตร หรือเพิ่มขึ้นร้อยละ 46 ปริมาณน้ำใช้การได้ 14,816 ล้านลูกบาศก์เมตร และสามารถรับน้ำได้อีก 4,209 ล้านลูกบาศก์เมตร โดยอ่างฯ ที่สำคัญ ได้แก่ ภูมิพล มีปริมาณน้ำ 11,974 ล้านลูกบาศก์เมตร (ร้อยละ 89) สิริกิติ์ มีปริมาณน้ำ 6,863 ล้านลูกบาศก์เมตร (ร้อยละ 72) และแควน้อยบำรุงแดน มีปริมาณน้ำ 957 ล้านลูกบาศก์เมตร (ร้อยละ 102)

ภาคตะวันออกเฉียงเหนือ ปริมาณน้ำในอ่างฯ รวม 10,112 ล้านลูกบาศก์เมตร คิดเป็นร้อยละ 97 ของความจุอ่างฯ เพิ่มขึ้นจากปี 2564 ที่มีปริมาณ 9,476 ล้านลูกบาศก์เมตร หรือเพิ่มขึ้นร้อยละ 7 ปริมาณน้ำใช้การได้ 8,303 ล้านลูกบาศก์เมตร และสามารถรับน้ำได้อีก 753 ล้านลูกบาศก์เมตร โดยอ่างฯ ที่สำคัญ ได้แก่ อุบลรัตน์ มีปริมาณน้ำ 2,878 ล้านลูกบาศก์เมตร (ร้อยละ 118) สิรินคร มีปริมาณน้ำ 1,777 ล้านลูกบาศก์เมตร (ร้อยละ 90)

ภาคกลาง ปริมาณน้ำในอ่างฯ รวม 1,797 ล้านลูกบาศก์เมตร คิดเป็นร้อยละ 100 ของความจุอ่างฯ ลดลงจากปี 2564 ที่มีปริมาณ 1,840 ล้านลูกบาศก์เมตร หรือลดลงร้อยละ 2 ปริมาณน้ำใช้การได้ 1,713 ล้านลูกบาศก์เมตร และสามารถรับน้ำได้อีก 18 ล้านลูกบาศก์เมตร โดยอ่างฯ ที่สำคัญ ได้แก่ ป่าสักชลสิทธิ์ มีปริมาณน้ำ 976 ล้านลูกบาศก์เมตร (ร้อยละ 102)

ภาคตะวันตก ปริมาณน้ำในอ่างฯ รวม 22,385 ล้านลูกบาศก์เมตร คิดเป็นร้อยละ 84 ของความจุอ่างฯ ลดลงจากปี 2564 ที่มีปริมาณ 23,738 ล้านลูกบาศก์เมตร หรือลดลงร้อยละ 6 ปริมาณน้ำใช้การได้ 9,099 ล้านลูกบาศก์เมตร และสามารถรับน้ำได้อีก 4,367 ล้านลูกบาศก์เมตร โดยอ่างฯ ที่สำคัญ ได้แก่ ศรีนครินทร์ มีปริมาณน้ำ 15,959 ล้านลูกบาศก์เมตร (ร้อยละ 90) และวชิราลงกรณ มีปริมาณน้ำ 6,283 ล้านลูกบาศก์เมตร (ร้อยละ 71)

ภาคตะวันออก ปริมาณน้ำในอ่างฯ รวม 2,424 ล้านลูกบาศก์เมตร คิดเป็นร้อยละ 98 ของความจุอ่างฯ เพิ่มขึ้นจากปี 2564 ที่มีปริมาตร 2,364 ล้านลูกบาศก์เมตร หรือเพิ่มขึ้นร้อยละ 3 ปริมาณน้ำใช้การได้ 2,278 ล้านลูกบาศก์เมตร และสามารถรับน้ำได้อีก 69 ล้านลูกบาศก์เมตร โดยอ่างฯ ที่สำคัญ ได้แก่ คลองสิียด มีปริมาตรน้ำ 386 ล้านลูกบาศก์เมตร (ร้อยละ 92)

ภาคใต้ ปริมาณน้ำในอ่างฯ รวม 5,732 ล้านลูกบาศก์เมตร คิดเป็นร้อยละ 65 ของความจุอ่างฯ ลดลงจากปี 2564 ที่มีปริมาตร 6,404 ล้านลูกบาศก์เมตร หรือลดลงร้อยละ 10 ปริมาณน้ำใช้การได้ 3,969 ล้านลูกบาศก์เมตร และสามารถรับน้ำได้อีก 3,130 ล้านลูกบาศก์เมตรโดยอ่างฯ ที่สำคัญ ได้แก่ รัชชประภา มีปริมาตรน้ำ 3,754 ล้านลูกบาศก์เมตร (ร้อยละ 67) บางกลาง มีปริมาตรน้ำ 765 ล้านลูกบาศก์เมตร (ร้อยละ 53) และแก่งกระจาน มีปริมาตรน้ำ 531 ล้านลูกบาศก์เมตร (ร้อยละ 75)

3.2 ผลการดำเนินงานของกระทรวงเกษตรและสหกรณ์ ปีงบประมาณ 2564

กระทรวงเกษตรและสหกรณ์ได้ดำเนินการพัฒนาการเกษตรให้มีศักยภาพและมีความสามารถในการแข่งขัน โดยยกระดับผลผลิตการผลิตและสร้างมูลค่าเพิ่มให้กับสินค้าเกษตรและผลิตภัณฑ์ ซึ่งเป็นปัจจัยสำคัญที่ช่วยให้เกษตรกรมีรายได้เพิ่มขึ้น มีความมั่นคงในอาชีพการเกษตร และมีความเป็นอยู่ดีขึ้น ดังวิสัยทัศน์ “ภาคเกษตรมั่นคง เกษตรกรมั่งคั่ง ทรัพยากรเกษตรยั่งยืน” โดยเชื่อมโยงกับยุทธศาสตร์ชาติ 5 ด้าน และแผนแม่บทที่เกี่ยวข้องกับภารกิจของกระทรวงเกษตรและสหกรณ์ 9 ประเด็น มีผลการดำเนินงานที่สำคัญ ดังนี้

1) ยุทธศาสตร์ด้านความมั่นคง

ประเด็นความมั่นคง โดยจัดการปัญหาแรงงานต่างด้าวและการค้ามนุษย์

ด้านการประมง ด้วยการบูรณาการตรวจร่วมเรือประมงและแรงงานในภาคประมงร่วมกับหน่วยงานที่เกี่ยวข้อง จัดทำและปรับปรุงข้อมูลหนังสือคนประจำเรือสำหรับคนต่างด้าว **ป้องกันและแก้ไขปัญหาการทำประมงผิดกฎหมาย** โดยตรวจติดตามและเฝ้าระวังการทำประมงให้เป็นไปตามกฎหมาย ตรวจสอบและรายงานผลการเข้าออกเรือประมงพาณิชย์ ควบคุมและเฝ้าระวังการทำประมงในทะเล ตรวจสอบการนำเข้าสัตว์น้ำจากเรือประมงต่างประเทศ รวมทั้ง **พัฒนาเศรษฐกิจและส่งเสริมศักยภาพของพื้นที่** ด้วยการฝึกทักษะอาชีพภายใต้โครงการตำบลมั่นคง มั่งคั่ง ยั่งยืน ให้แก่เกษตรกร ปล่อยกุ้งทะเลลงสู่แหล่งน้ำและอนุบาลปูทะเล ปรับปรุงพื้นที่ปลูกข้าวให้มีความเหมาะสมด้วยการจัดระบบอนุรักษ์ดินและน้ำ ส่งเสริมการทำและใช้น้ำหมักชีวภาพ รวมถึงสนับสนุนการปลูกข้าวพันธุ์พื้นเมืองและนาไร่

2) ยุทธศาสตร์ด้านการสร้างความสามารถในการแข่งขัน

2.1) ประเด็นการเกษตร ดำเนินการส่งเสริมแผนงาน 6 ด้าน ได้แก่

➔ **เกษตรอัตลักษณ์พื้นถิ่น** อาทิ เพิ่มศักยภาพการผลิตข้าวในพื้นที่ทุ่งสัมฤทธิ์ ทุ่งกุลาร้องไห้ และทุ่งหมาทิว รวม 7,932 ไร่ ส่งเสริมอาชีพด้านการเกษตรตามอัตลักษณ์และภูมิปัญญาท้องถิ่น (ด้านพืช) แก่เกษตรกร รวมทั้งอนุรักษ์คุ้มครองพันธุ์หม่อนไหม ส่งเสริมการผลิตและพัฒนาคุณภาพมาตรฐานผลิตภัณฑ์ผ้าไหมไทย (ตรานกยูงพระราชทาน)

➔ **เกษตรปลอดภัย** พัฒนาคุณภาพมาตรฐานและระบบการรับรองความปลอดภัยในระดับต่าง ๆ อาทิ ตรวจรับรองแหล่งผลิตพืช ประมง และปศุสัตว์ 626,572 แห่ง รับรองมาตรฐาน GMP 729 แห่ง ส่งเสริมความรู้เกี่ยวกับเกษตรทฤษฎีใหม่ 55,175 ราย ส่งเสริมข้าวอินทรีย์ 847,373 ไร่ ส่งเสริมการทำเกษตรผสมผสาน 9,810 ไร่ และส่งเสริมการใช้สารอินทรีย์ชีวภาพ 672,000 ไร่ รวมทั้งกำหนดมาตรฐานสินค้าเกษตรและอาหาร 15 เรื่อง

➔ **เกษตรชีวภาพ** ส่งเสริมการผลิตแมลงเศรษฐกิจ อนุรักษ์รวบรวมพืชจุลินทรีย์ และแมลง 54,516 สายพันธุ์ อนุรักษ์และใช้ประโยชน์จากความหลากหลายทางชีวภาพหม่อนไหมและวัสดุย้อมสี อนุรักษ์พันธุ์ปศุสัตว์ 895 สายพันธุ์ อนุรักษ์ชนิดพันธุ์สัตว์น้ำหายากใกล้สูญพันธุ์ โดยผลิตและปล่อยพันธุ์สัตว์น้ำลงสู่แหล่งน้ำจืดและทะเล 30 ชนิด ให้ความรู้ในการจัดทำมาตรฐาน GAP/GACP หรือมาตรฐานอื่นของพืชสมุนไพรแก่เกษตรกร และการแปรรูปสมุนไพรด้วยโรงอบพลังงานแสงอาทิตย์ต้นทุนต่ำ 40 แห่ง

➔ **เกษตรแปรรูป** มุ่งเน้นส่งเสริมการผลิตและแปรรูปสินค้าเกษตร อาทิ สนับสนุนการแปรรูปสัตว์น้ำแก่เกษตรกร สร้างมูลค่าเพิ่มสินค้าข้าวและผลิตภัณฑ์ และแปรรูปข้าวเพื่อต่อยอดสู่เชิงพาณิชย์ในผลิตภัณฑ์ไว้กึ่งสำเร็จรูปจากข้าว 3 สายพันธุ์ ได้แก่ ทับทิมชุมแพ ข้าว กข43 และข้าวชาหนี่

➔ **เกษตรอัจฉริยะ** เกษตรอัจฉริยะ พัฒนาระบบการแสดงผลข้อมูลการจัดการระบบการปลูกข้าวโดยใช้เทคโนโลยีเกษตรอัจฉริยะ ได้แก่ เทคโนโลยีการจัดการน้ำอย่างประหยัด โดยใช้ท่อน้ำอัจฉริยะ และเทคโนโลยีการจัดการระบบผลิตข้าวเพื่อลดต้นทุนโดยใช้เทคโนโลยีเกษตรอัจฉริยะ จัดตั้งศูนย์เครื่องจักรกลการเกษตรด้านปศุสัตว์ 6 แห่ง ให้บริการเกษตรกรในการจัดการแปลงพืชอาหารสัตว์ และการสำรองเสบียงสัตว์ จัดทำแปลงเรียนรู้เกษตรอัจฉริยะ 5 แปลง 1 โรงเรือน ใน 6 ชนิดพืช (มะม่วง ข้าวโพด ปาล์มน้ำมัน ทูเรียน อ้อย พืชผัก) รวมทั้งดำเนินโครงการพัฒนาเกษตรแม่นยำสู่ธุรกิจเกษตรอุตสาหกรรมร่วมกับสภาอุตสาหกรรมแห่งประเทศไทยและบริษัทกลุ่มอุตสาหกรรม โดยในระยะที่ 1 ดำเนินการใน 5 สินค้า และ 7 บริษัท ส่วนระยะที่ 2 ดำเนินการใน 9 สินค้า และ 19 บริษัท

➔ **การพัฒนาาระบบนิเวศการเกษตร** เพื่อพัฒนาภาคเกษตรให้เติบโตอย่างยั่งยืน

□ **ส่งเสริมระบบการเกษตรแบบแปลงใหญ่** โดยปี 2559 - 2565 มีพื้นที่ที่ได้รับการพัฒนาสู่ระบบส่งเสริมการเกษตรแบบแปลงใหญ่ 8,955 แปลง เกษตรกร 497,802 ราย พื้นที่ 8.03 ล้านไร่ มูลค่าเพิ่มจากการดำเนินงานสะสม 6 ปี มีมูลค่าเพิ่มจากการลดต้นทุนการผลิต 31,145.73 ล้านบาท และการเพิ่มผลผลิต 40,429.37 ล้านบาท รวม 71,575.10 ล้านบาท เกษตรกรแปลงใหญ่ได้รับการรับรองมาตรฐานการผลิตสินค้าเกษตร รวม 188,493 ราย เชื่อมโยงการตลาดข้อตกลงล่วงหน้า 921 แปลง ตลาดอื่นๆ 8,045 แปลง ตลาดออนไลน์ 489 แปลง และแปลงใหญ่ผักที่เชื่อมโยงกับ Modern Trade 11 แปลง

□ **บริหารจัดการการผลิตสินค้าเกษตรตาม Agri-Map** ดำเนินการศึกษาและวิเคราะห์เศรษฐกิจสินค้าเกษตรที่เหมาะสมกับศักยภาพของพื้นที่และเพิ่มโอกาสทางเศรษฐกิจ ส่งเสริมและสนับสนุนให้เกษตรกรปรับเปลี่ยนการผลิตในพื้นที่ไม่เหมาะสมเป็นการผลิตสินค้าเกษตรชนิดใหม่ที่เหมาะสมกับพื้นที่เพื่อสร้างความมั่นคงทางอาชีพ 81,677 ไร่ ครอบคลุมพื้นที่ 54 จังหวัด เกษตรกรได้รับประโยชน์ 9,172 ราย ส่งเสริมและสนับสนุนการปลูกทดแทนยางพาราด้วยยางพันธุ์ดี 65,727 ไร่ ปลูกไม้ยืนต้นชนิดอื่น 82,573 ไร่

□ **พัฒนาศักยภาพกระบวนการผลิตและพัฒนาพันธุ์** เช่น การผลิตและกระจายเมล็ดพันธุ์ ปรับปรุงสภาพ ได้เมล็ดพันธุ์ข้าวพันธุ์ดี 90,237 ตัน จำหน่ายเมล็ดพันธุ์ดี 75,126 ตัน ผลิตเมล็ดพันธุ์ข้าวคุณภาพดี พันธุ์พืชไร่ พืชสวน และปัจจัยการผลิต พัฒนาปรับปรุงพันธุ์สัตว์น้ำที่มีมาตรฐาน ผลิตสัตว์น้ำพันธุ์ขยายเพื่อเป็นพ่อแม่พันธุ์ ผลิตลูกพันธุ์สัตว์น้ำ และท่อนพันธุ์พืชอาหารสัตว์

□ **ส่งเสริมการรวมกลุ่มและสร้างความเข้มแข็งให้แก่สถาบันเกษตรกร** โดยส่งเสริมความรู้ด้านสหกรณ์ แนะนำส่งเสริม กำกับดูแลและพัฒนาการดำเนินธุรกิจของสหกรณ์และกลุ่มเกษตรกร ฝึกอบรมเศรษฐกิจการเงินขั้นพื้นฐานแก่สมาชิกสหกรณ์ ตรวจสอบบัญชีประจำปีสหกรณ์ และกลุ่มเกษตรกร

□ **พัฒนาที่ดินและแหล่งน้ำเพื่อการเกษตร** เช่น จัดทำระบบอนุรักษ์ดินและน้ำ พื้นฟูและปรับปรุงบำรุงดิน จัดระบบอนุรักษ์ดินและน้ำ 3,935 ไร่ ส่งเสริมการจัดทำระบบอนุรักษ์ดินและน้ำ ทั้งวิธีกลและวิธีพืช 682,881 ไร่ พัฒนาที่ดินพื้นที่เฉพาะ 12,128 ไร่ ปรับปรุงคุณภาพดิน (ดินเปรี้ยว ดินเค็ม ดินกรด) 100,895 ไร่ รวมถึงถ่ายทอดความรู้แบบมีส่วนร่วมหลักสูตรการใช้น้ำอย่างมีประสิทธิภาพแก่เกษตรกร

□ **พัฒนาระบบเทคโนโลยีและสารสนเทศการเกษตร** ได้แก่ ปรับปรุงฐานข้อมูลทะเบียนเกษตรกรผู้ปลูกพืช 6.22 ล้านครัวเรือน ผู้เพาะเลี้ยงสัตว์น้ำ 471,337 ฟาร์ม ผู้เลี้ยงสัตว์ 3.67 ล้านราย และชาวสวนยาง 1.46 ล้านราย

□ **ควบคุมป้องกันปัญหาโรคระบาด** โดยควบคุมและป้องกันโรคอุบัติใหม่ อุตุนิซ้า โรคคอทิวาห์แอฟริกาในสุกร (ASF) โรคกาฬโรคในม้า (AHS) และโรค COVID-19 ในสัตว์เลี้ยงกลุ่มเลี้ยง บริการเสริมสร้างภูมิคุ้มกันโรค ทดสอบโรค พัฒนาระบบการป้องกันโรคและการเลี้ยงสัตว์ที่เหมาะสม (GFM) ตรวจรับรองฟาร์มปลอดโรค และรณรงค์ทำความสะอาดและทำลายเชื้อโรค

□ **ช่วยเหลือเยียวยาเกษตรกร** จากปัญหาราคาสินค้าเกษตรตกต่ำ ได้แก่ โครงการประกันรายได้เกษตรกรชาวสวนยาง ระยะที่ 3 โดยจ่ายเงินช่วยเหลือเกษตรกร ส่งเสริมการใช้ยางพารา ในการซ่อมแซมและปรับปรุงคันคลองชลประทาน ศึกษาแนวทางการพัฒนาระบบประกันภัยผลผลิตทางการ เกษตร รวมถึงให้ความช่วยเหลือเกษตรกรผู้ประสบภัยพิบัติด้านการเกษตรใน 7 ชนิดภัย ได้แก่ อุทกภัย ฝนแล้ง ฝนทิ้งช่วง วาตภัย โรคระบาดพืช โรคระบาดสัตว์ และอากาศแปรปรวน

□ **สนับสนุนงานวิจัยและพัฒนา** โดยนำเทคโนโลยีหรือนวัตกรรมจากงานวิจัย ถ่ายทอดสู่เกษตรกรผ่าน ศพก. และแปลงใหญ่ สินค้าเกษตรอัตลักษณ์หรือพืชท้องถิ่นได้รับการพัฒนาศักยภาพ กระบวนการผลิตที่เหมาะสม 7 ชนิด ได้แก่ ฝ้ายและคราม ทุเรียน ส้มโอ ส้มเขียวหวาน ส้มเกลี้ยง หอมแดง งาดำ รวมทั้งพัฒนาพื้นที่เพื่อรองรับการวิจัยและถ่ายทอดเทคโนโลยีและนวัตกรรมการผลิตกัญชา การเก็บรักษา การควบคุมการใช้ และการปลูกกัญชาให้เป็นไปตามมาตรฐานในจังหวัดเชียงราย

2.2) ประเด็นการท่องเที่ยว ยกระดับสินค้าและบริการของชุมชนให้มีอัตลักษณ์บนฐาน ของทุนวัฒนธรรม จัดทำเส้นทางท่องเที่ยวเชื่อมโยงเพื่อส่งเสริมการตลาดตามจุดเน้นเชิงพื้นที่ พัฒนาแหล่ง ท่องเที่ยวเชิงเกษตร/จุดเรียนรู้ และซ่อมแซมภูมิทัศน์ให้สวยงามเพื่อยกระดับแหล่งท่องเที่ยวที่ได้มาตรฐาน และมีคุณภาพรองรับนักท่องเที่ยว 77 แห่ง

2.3) ประเด็นผู้ประกอบการและวิสาหกิจขนาดกลางและขนาดย่อมยุคใหม่ ส่งเสริม การอบรมเกษตรกรด้านการบริหารจัดการ การพัฒนากระบวนการผลิตและผลิตภัณฑ์ การพัฒนาคุณภาพ และมาตรฐานสินค้าเกษตรแปรรูปและการตลาดยุคใหม่ และสอนการจัดทำบัญชีแก่วิสาหกิจชุมชน

3) ยุทธศาสตร์ด้านการสร้างโอกาสและความเสมอภาคทางสังคม ประกอบด้วย

3.1) ประเด็นพลังทางสังคม ดำเนินการตามแนวทางการเสริมสร้างทุนทางสังคม โดย ส่งเสริมกระบวนการเรียนรู้และเผยแพร่โครงการอันเนื่องมาจากพระราชดำริ พัฒนาพื้นที่โครงการ หลวงด้วยการถ่ายทอดความรู้แก่เกษตรกร ให้บริการคลินิกเกษตรเคลื่อนที่ บริการวิเคราะห์ดิน-น้ำ-พืช ส่งเสริมการใช้สารอินทรีย์ ส่งเสริมความรู้ด้านสหกรณ์ และจัดบริการคลินิกสหกรณ์ **การช่วยเหลือ ด้านหนี้สิน** ด้วยการชดเชยดอกเบี้ยเงินกู้เพื่อลดภาระดอกเบี้ยและต้นทุนในการประกอบอาชีพให้แก่สมาชิก สหกรณ์/กลุ่มเกษตรกร และส่งเสริม**เคหกิจเกษตรในครัวเรือนเกษตรสูงวัย** เพื่อพัฒนาคุณภาพชีวิตและ เตรียมความพร้อมในการเข้าสู่สังคมเกษตรสูงวัย รวมทั้งส่งเสริมการรวมกลุ่มเพื่อสร้างรายได้เสริมในกลุ่ม เกษตรสูงวัย

3.2) ประเด็นเศรษฐกิจฐานราก ประกอบด้วย 2 แนวทาง

□ **ยกระดับศักยภาพการเป็นผู้ประกอบการธุรกิจ** อาทิ ส่งเสริมและพัฒนาอาชีพผ่านศูนย์เรียนรู้การเพิ่มประสิทธิภาพการผลิตสินค้าเกษตร (ศพก.) และศูนย์เครือข่าย จัดกระบวนการเรียนรู้ให้กับเกษตรกรผู้นำเกษตรกรรายใหม่ พัฒนาเกษตรกรให้เป็น Smart Farmer มีความรอบรู้ในระบบการผลิตด้านการเกษตรแต่ละสาขา ยกระดับศักยภาพเกษตรกรรุ่นใหม่และผู้ประกอบการ/วิสาหกิจชุมชนในการผลิตสินค้าชุมชนให้มีความรู้ในการจัดทำบัญชี และพัฒนาผลิตภัณฑ์ปศุสัตว์เพื่อเป็นสินค้า OTOP

□ **สร้างสภาพแวดล้อมและกลไกที่ส่งเสริมการพัฒนาเศรษฐกิจฐานราก** ด้วยการจัดที่ดินให้แก่เกษตรกรในเขตปฏิรูปที่ดินใน 66 จังหวัด 28,369 ราย เนื้อที่ 233,653 ไร่ พัฒนาโครงสร้างพื้นฐาน 31 พื้นที่ พัฒนาอาชีพเพื่อแก้ไขปัญหาที่ดินทำกินของเกษตรกร 300 ราย พัฒนาความเข้มแข็งทักษะความรู้แก่เกษตรกร ส่งเสริมพัฒนาอาชีพแก่สมาชิกสหกรณ์ และส่งเสริมเครือข่ายตลาดสินค้าเกษตรหรือตลาดเกษตรกร 77 จังหวัด

4) ยุทธศาสตร์ด้านการสร้างการเติบโตบนคุณภาพชีวิตที่เป็นมิตรต่อสิ่งแวดล้อม

ประกอบด้วย

4.1) **ประเด็นการจัดการมลพิษที่มีผลกระทบต่อสิ่งแวดล้อมและสารเคมีในภาคเกษตร** **ทั้งระบบให้เป็นไปตามมาตรฐานสากลและค่ามาตรฐานสากล** โดยถ่ายทอดความรู้ ส่งเสริมให้มีการจัดการเศษวัสดุเหลือใช้ทางการเกษตรทดแทนการเผาทำลาย ปรับเปลี่ยนวิธีการผลิตจากเดิมสู่การทำ การเกษตรปลอดการเผา ส่งเสริมการไถกลบตอซังในพื้นที่ที่มีการใช้ประโยชน์ที่ดินในการปลูกข้าวและข้าวโพด ในภาคเหนือ และผลิตปุ๋ยหมักสูตร พด.

4.2) **ประเด็นการบริหารจัดการน้ำทั้งระบบ** โดยการพัฒนาแหล่งน้ำขนาดใหญ่ 101 โครงการ ขนาดกลาง 889 โครงการ และขนาดเล็ก 20,239 โครงการ พื้นที่ชลประทานรวม 34.88 ล้านไร่ และปริมาตรน้ำเก็บกัก 82,960.68 ล้าน ลบ.ม. ปี 2565 ดำเนินการผันน้ำจากลุ่มน้ำแม่กลองมาลุ่มน้ำเจ้าพระยาตอนล่าง ในช่วงฤดูแล้งปี 2564/65 จัดสรรน้ำช่วงฤดูแล้งปี 2564/65 จัดรูปที่ดินเพื่อเกษตรกรรม และจัดระบบน้ำเพื่อเกษตรกรรม รวมทั้งจัดตั้งหน่วยปฏิบัติการฝนหลวง 16 หน่วย ขึ้นบินปฏิบัติการ 679 วัน

5) ยุทธศาสตร์ด้านการปรับสมดุลและพัฒนาระบบการบริหารจัดการภาครัฐ

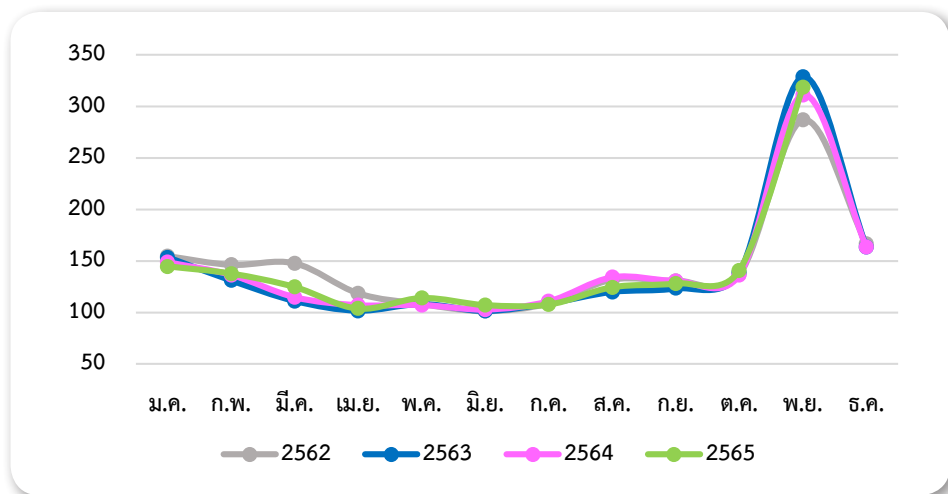
โดยพัฒนาแพลตฟอร์มระบบทะเบียนเกษตรกรกลาง 1 ระบบ เพื่อเพิ่มประสิทธิภาพการเชื่อมโยง ข้อมูลจากกรมส่งเสริมการเกษตร กรมปศุสัตว์ กรมประมง กรมหม่อนไหม การยางแห่งประเทศไทย ในส่วนของข้อมูลพื้นฐานและข้อมูลแปลงทำการเกษตรให้สามารถเชื่อมโยงได้อย่างมีประสิทธิภาพยิ่งขึ้น สามารถรองรับการเชื่อมโยงข้อมูลกับหน่วยงานอื่น มีมาตรฐานเพื่อเข้าสู่ฐานข้อมูลขนาดใหญ่ และเพื่อเพิ่มประสิทธิภาพการให้บริการแก่ภาครัฐและภาคเอกชนให้สามารถเข้าถึงและนำข้อมูล ไปใช้ประโยชน์ผ่านทาง Open data และ API

3.3 เครื่องชี้ภาวะเศรษฐกิจการเกษตร

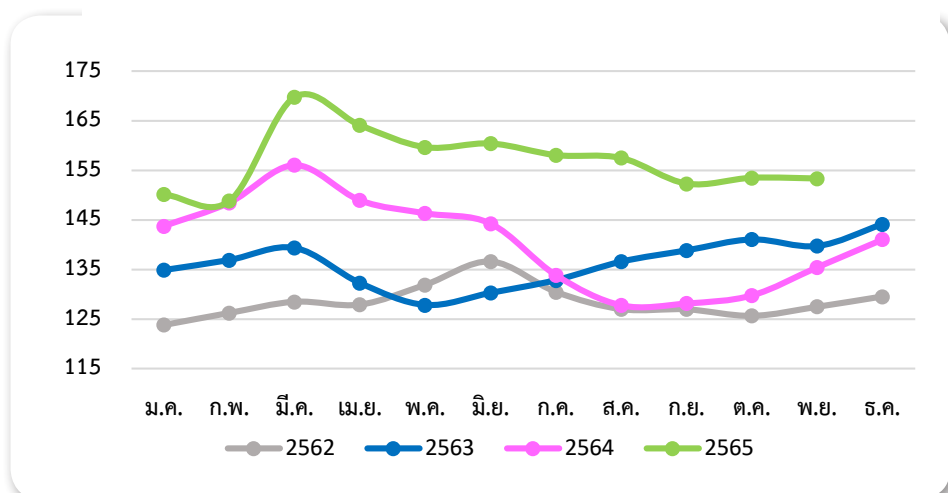
1) ดัชนีผลผลิตสินค้าเกษตรและดัชนีราคาสินค้าเกษตรที่เกษตรกรขายได้

ในช่วงเดือนมกราคม - พฤศจิกายน 2565 ดัชนีผลผลิตสินค้าเกษตรเฉลี่ยอยู่ที่ระดับ 141.0 เพิ่มขึ้นจากช่วงเดียวกันของปี 2564 ซึ่งเฉลี่ยอยู่ที่ระดับ 139.9 หรือเพิ่มขึ้นร้อยละ 0.7 ขณะที่ดัชนีราคาสินค้าเกษตรที่เกษตรกรขายได้เฉลี่ยอยู่ที่ระดับ 157.0 เพิ่มขึ้นจากช่วงเดียวกันของปี 2564 ซึ่งเฉลี่ยอยู่ที่ระดับ 140.2 หรือเพิ่มขึ้นร้อยละ 12.0

ดัชนีผลผลิตสินค้าเกษตร (ปีฐาน = 2548)



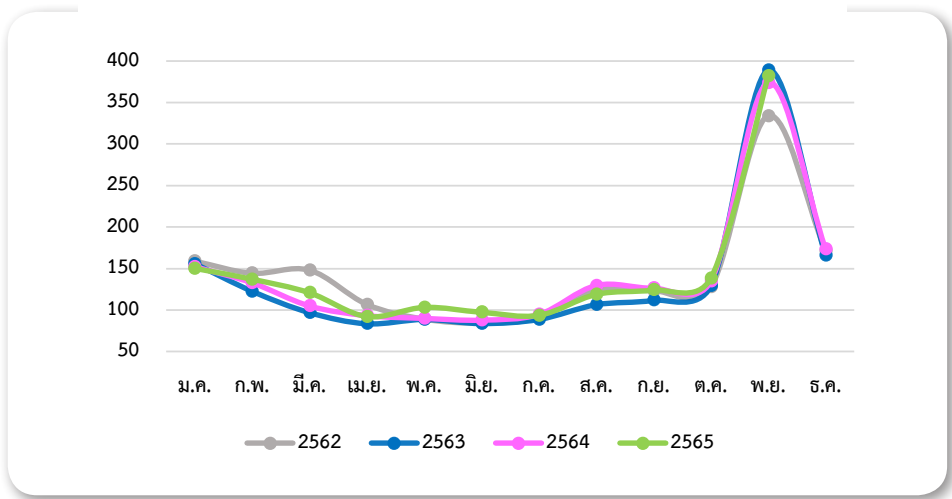
ดัชนีราคาสินค้าเกษตรที่เกษตรกรขายได้



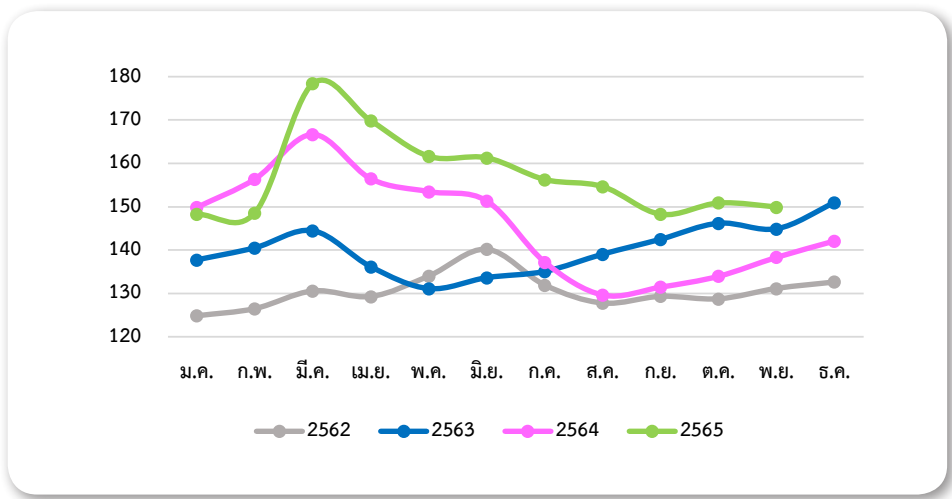
ที่มา: ศูนย์ข้อมูลเกษตรแห่งชาติ สำนักงานเศรษฐกิจการเกษตร

2) ดัชนีผลผลิตหมวดพืชผลและดัชนีราคาหมวดพืชผลที่เกษตรกรขายได้ ในช่วงเดือนมกราคม - พฤศจิกายน 2565 ดัชนีผลผลิตหมวดพืชผลเฉลี่ยอยู่ที่ระดับ 141.5 เพิ่มขึ้นจากช่วงเดียวกันของปี 2564 ซึ่งเฉลี่ยอยู่ที่ระดับ 138.1 หรือเพิ่มขึ้นร้อยละ 2.5 ขณะที่ดัชนีราคาหมวดพืชผลที่เกษตรกรขายได้เฉลี่ยอยู่ที่ระดับ 157.1 เพิ่มขึ้นจากช่วงเดียวกันของปี 2564 ซึ่งอยู่ที่ระดับ 145.9 หรือเพิ่มขึ้นร้อยละ 7.7

ดัชนีผลผลิตหมวดพืชผล (ปีฐาน = 2548)



ดัชนีราคาหมวดพืชผลที่เกษตรกรขายได้

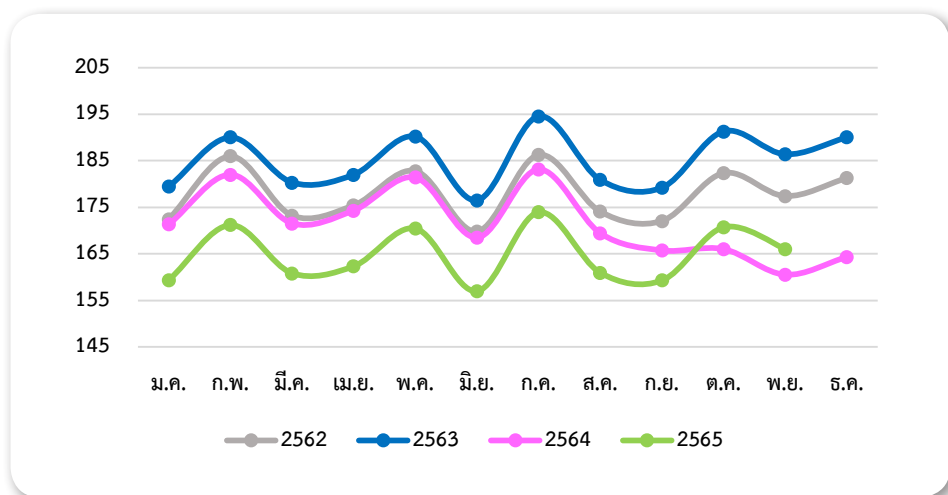


ที่มา: ศูนย์ข้อมูลเกษตรแห่งชาติ สำนักงานเศรษฐกิจการเกษตร

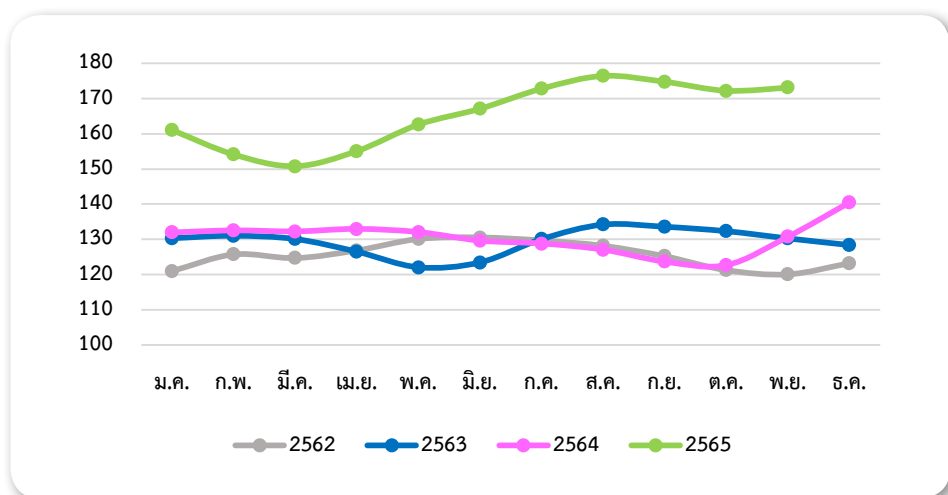
3) ดัชนีผลผลิตหมวดปศุสัตว์และดัชนีราคาหมวดปศุสัตว์ที่เกษตรกรขายได้

ในช่วงเดือนมกราคม – พฤศจิกายน 2565 ดัชนีผลผลิตหมวดปศุสัตว์เฉลี่ยอยู่ที่ระดับ 164.7 ลดลงจากช่วงเดียวกันของปี 2564 ซึ่งเฉลี่ยอยู่ที่ระดับ 172.2 หรือลดลงร้อยละ 4.3 ขณะที่ดัชนีราคาหมวดปศุสัตว์ที่เกษตรกรขายได้เฉลี่ยอยู่ที่ระดับ 165.4 เพิ่มขึ้นจากช่วงเดียวกันของปี 2564 ซึ่งเฉลี่ยอยู่ที่ระดับ 129.5 หรือเพิ่มขึ้นร้อยละ 27.8

ดัชนีผลผลิตหมวดปศุสัตว์ (ปีฐาน = 2548)



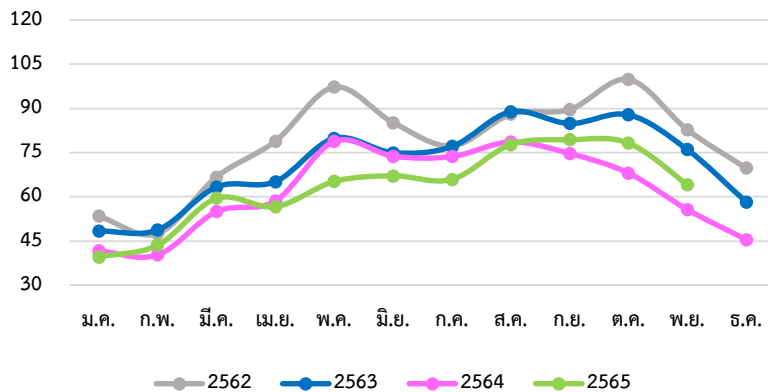
ดัชนีราคาหมวดปศุสัตว์ที่เกษตรกรขายได้



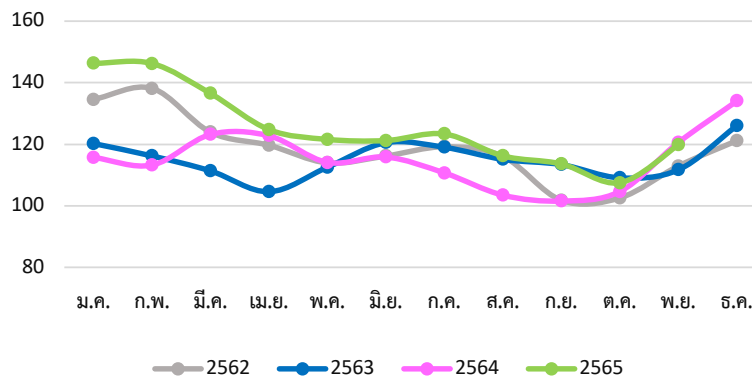
ที่มา: ศูนย์ข้อมูลเกษตรแห่งชาติ สำนักงานเศรษฐกิจการเกษตร

4) **ดัชนีผลผลิตหมวดประมงและดัชนีราคาหมวดประมงที่เกษตรกรขายได้** ในช่วงเดือนมกราคม – พฤศจิกายน 2565 ดัชนีผลผลิตหมวดประมงเฉลี่ยอยู่ที่ระดับ 63.3 ลดลงจากช่วงเดียวกันของปี 2564 ซึ่งเฉลี่ยอยู่ที่ระดับ 63.5 หรือลดลงร้อยละ 0.3 ขณะที่ดัชนีราคาหมวดประมงที่เกษตรกรขายได้เฉลี่ยอยู่ที่ระดับ 125.2 เพิ่มขึ้นจากช่วงเดียวกันของปี 2564 ซึ่งเฉลี่ยอยู่ที่ระดับ 113.2 หรือเพิ่มขึ้นร้อยละ 10.5

ดัชนีผลผลิตหมวดประมง (ปีฐาน = 2548)



ดัชนีราคาหมวดประมงที่เกษตรกรขายได้



ที่มา: ศูนย์ข้อมูลเกษตรแห่งชาติ สำนักงานเศรษฐกิจการเกษตร

5) การส่งออกสินค้าเกษตรและผลิตภัณฑ์

การส่งออกสินค้าเกษตรและผลิตภัณฑ์ของไทยไปตลาดโลกในช่วงเดือนมกราคม - ตุลาคม 2565 มีมูลค่าอยู่ที่ 1,525,445 ล้านบาท เพิ่มขึ้นเมื่อเทียบกับช่วงเดียวกันของปี 2564 ซึ่งอยู่ที่ 1,232,727 ล้านบาท หรือเพิ่มขึ้นร้อยละ 23.8 โดยที่ตลาดส่งออกหลักทุกตลาดมีมูลค่าการส่งออกสินค้าเกษตรและผลิตภัณฑ์เพิ่มขึ้น ได้แก่ จีน อาเซียน ญี่ปุ่น สหรัฐอเมริกา และสหภาพยุโรป สำหรับสินค้าเกษตรและผลิตภัณฑ์สำคัญที่มีมูลค่าการส่งออกเพิ่มขึ้น ได้แก่ ข้าวและผลิตภัณฑ์ มันสำปะหลังและผลิตภัณฑ์ น้ำตาลและผลิตภัณฑ์ ยางพารา น้ำมันปาล์ม ผลไม้และผลิตภัณฑ์ เนื้อไก่และผลิตภัณฑ์ นมและผลิตภัณฑ์ ปลาและผลิตภัณฑ์ ปลาหมึกและผลิตภัณฑ์ และกุ้งและผลิตภัณฑ์ ส่วนสินค้าเกษตรและผลิตภัณฑ์ที่มีมูลค่าส่งออกลดลง ได้แก่ ข้าวโพดเลี้ยงสัตว์ และเนื้อสุกรและผลิตภัณฑ์

ตารางที่ 4 มูลค่าการส่งออกสินค้าเกษตรและผลิตภัณฑ์ของไทยไปยังตลาดที่สำคัญ

ประเทศ	มูลค่าการส่งออก (ล้านบาท)		อัตรา การเปลี่ยนแปลง (ร้อยละ)	สินค้าส่งออกที่สำคัญ
	ปี 2564 (ม.ค. - ต.ค.)	ปี 2565 (ม.ค. - ต.ค.)		
โลก	1,232,727.43	1,525,445.07	23.8	ยางพารา ผลไม้และผลิตภัณฑ์ เนื้อไก่และผลิตภัณฑ์ น้ำตาลและผลิตภัณฑ์ ข้าวและผลิตภัณฑ์ ปลาและผลิตภัณฑ์
จีน	370,819.74	422,119.89	13.8	ผลไม้และผลิตภัณฑ์ ยางพารา มันสำปะหลังและผลิตภัณฑ์ น้ำตาลและผลิตภัณฑ์ เนื้อไก่และผลิตภัณฑ์ ข้าวและผลิตภัณฑ์
อาเซียน (9 ประเทศ)	257,797.22	326,214.02	26.5	น้ำตาลและผลิตภัณฑ์ เครื่องดื่ม ยางพารา ผลไม้และผลิตภัณฑ์ ข้าวและผลิตภัณฑ์
ญี่ปุ่น	127,317.10	150,012.88	17.8	เนื้อไก่และผลิตภัณฑ์ ปลาและผลิตภัณฑ์ ยางพารา กุ้งและผลิตภัณฑ์ ผักและผลิตภัณฑ์

ประเทศ	มูลค่าการส่งออก (ล้านบาท)		อัตรา การเปลี่ยนแปลง (ร้อยละ)	สินค้าส่งออกที่สำคัญ
	ปี 2564 (ม.ค. – ต.ค.)	ปี 2565 (ม.ค. – ต.ค.)		
สหรัฐอเมริกา	121,020.12	147,660.95	22.0	ผลไม้และผลิตภัณฑ์ ปลาและ ผลิตภัณฑ์ ข้าวและผลิตภัณฑ์ ยางพารา กุ้งและผลิตภัณฑ์
สหภาพยุโรป (27 ประเทศ)	92,086.33	120,938.81	31.3	เนื้อไก่และผลิตภัณฑ์ ยางพารา ข้าวและผลิตภัณฑ์ ผลไม้และ ผลิตภัณฑ์ ปลาและผลิตภัณฑ์
อื่น ๆ	263,686.91	358,498.52	36.0	ยางพารา ผลไม้และผลิตภัณฑ์ เนื้อไก่และผลิตภัณฑ์ น้ำตาลและ ผลิตภัณฑ์ ข้าวและผลิตภัณฑ์ ปลาและผลิตภัณฑ์

หมายเหตุ: สินค้าเกษตรและผลิตภัณฑ์ หมายถึง สินค้าในพิกัดศุลกากร ตอนที่ 1-24, 35.05.10, 35.05.20, 40.01, 4002.80, 4002.91, 4002.99, 40.05, 44.03, 50.01 - 50.03, 52.01, 53.03



4. ภาวะเศรษฐกิจการเกษตรปี 2565

ภาวะเศรษฐกิจการเกษตรปี 2565 พยายามร้อยละ 0.8 เมื่อเทียบกับปี 2564 โดยสาขาพืช สาขาบริการทางการเกษตร และสาขาปศุสัตว์ ขณะที่สาขาปศุสัตว์และสาขาประมงหดตัว

ปัจจัยบวก

□ ปริมาณฝนสะสมทั่วประเทศในช่วงครึ่งแรกของปี 2565 มากกว่าปีที่ผ่านมา ทำให้มีปริมาณน้ำในอ่างเก็บน้ำที่สำคัญและในแหล่งน้ำตามธรรมชาติมากขึ้น เพียงพอสำหรับการเพาะปลูกพืช เลี้ยงสัตว์ และทำประมง รวมถึงสภาพอากาศโดยทั่วไปที่เอื้ออำนวย ทำให้เกษตรกรขยายพื้นที่เพาะปลูกและทำการผลิตได้มากขึ้น

□ ราคาสินค้าเกษตรหลายชนิดในช่วงปีที่ผ่านมาอยู่ในเกณฑ์ดี จึงใจให้เกษตรกรเพิ่มการผลิตและมีการบำรุงดูแลรักษามากขึ้น

□ การดำเนินนโยบายและมาตรการของภาครัฐ และความร่วมมือของทุกภาคส่วนในด้านต่าง ๆ

- การส่งเสริมอาชีพเกษตรกรทั้งด้านการใช้เทคโนโลยีในการผลิตและใช้ปัจจัยการผลิตอย่างเหมาะสม เพื่อลดต้นทุนการผลิต การเฝ้าระวังโรคพืชและสัตว์ การบริหารจัดการน้ำและให้ความช่วยเหลือแก่เกษตรกรที่ประสบภัยพิบัติ การยกระดับสินค้าเกษตรให้มีคุณภาพมาตรฐาน และบริหารจัดการสินค้าให้สอดคล้องกับความต้องการของตลาด รวมถึงการขยายช่องทางการตลาดทั้งออนไลน์และออฟไลน์ ทำให้เกษตรกรสามารถทำการผลิตได้ต่อเนื่องและมีช่องทางในการจำหน่ายสินค้าเกษตรมากขึ้น

- มาตรการกระตุ้นเศรษฐกิจของภาครัฐ อาทิ โครงการ “เราเที่ยวด้วยกัน” และ “คนละครึ่ง” ทำให้คนไทยมีการเดินทางท่องเที่ยวและใช้จ่ายในการบริโภคสินค้าเกษตรและอาหารเพิ่มขึ้น

- การผ่อนคลายมาตรการควบคุมการระบาดของโควิด-19 การเปิดประเทศ และเศรษฐกิจที่เริ่มฟื้นตัว ทำให้ผู้ประกอบการทั้งภาคอุตสาหกรรม ภาคธุรกิจ ภาคการท่องเที่ยวและบริการ ดำเนินกิจการได้เป็นปกติมากขึ้น ทำให้มีความต้องการสินค้าเกษตรเพิ่มขึ้น

□ เศรษฐกิจประเทศคู่ค้าปรับตัวดีขึ้น และความเชื่อมั่นในคุณภาพสินค้าเกษตรของไทย ทำให้มีความต้องการนำเข้าสินค้าเกษตรและอาหารของไทยอย่างต่อเนื่อง ส่งผลให้การส่งออกสินค้าเกษตรและผลิตภัณฑ์ขยายตัวได้มากขึ้น

ปัจจัยลบ

- ปรากฏการณ์ลานีญาที่มีกำลังแรงขึ้นในช่วงครึ่งหลังของปี 2565 รวมถึงอิทธิพลของลมมรสุมและพายุที่เข้ามาหลายระลอกในช่วงไตรมาส 3 โดยเฉพาะพายุ “โนรู” ที่พัดเข้าไทยโดยตรงในช่วงปลายเดือนกันยายน 2565 ทำให้มีฝนตกหนักถึงหนักมากเกือบทั่วประเทศ ขณะที่ปริมาณน้ำในอ่างเก็บน้ำและแหล่งน้ำธรรมชาติสะสมอยู่มาก ส่งผลให้เกิดน้ำท่วมในหลายพื้นที่ของภาคตะวันออกเฉียงเหนือ ภาคกลาง และภาคเหนือ ซึ่งพื้นที่ทางการเกษตรและผลผลิตบางส่วนได้รับความเสียหาย
- ราคาปัจจัยการผลิตที่สูงขึ้นทั้งราคาน้ำมันเชื้อเพลิง ปุ๋ยเคมี สารกำจัดศัตรูพืช และวัตถุดิบอาหารสัตว์ ส่งผลให้ต้นทุนการผลิตสินค้าเกษตรสูงขึ้น
- ความกังวลเกี่ยวกับการระบาดของโรคสัตว์ภายในประเทศและประเทศเพื่อนบ้าน ทำให้เกษตรกรบางส่วนชะลอการเลี้ยง หรือลดปริมาณการเลี้ยงลง
- ภาวะเงินเฟ้อมีแนวโน้มสูงขึ้นทั่วโลก ส่งผลให้กำลังซื้อของผู้บริโภคทั้งภายในประเทศและต่างประเทศลดลง
- ความขัดแย้งระหว่างรัสเซียและยูเครนที่ยืดเยื้อ ทำให้ราคาสินค้าโภคภัณฑ์หลายชนิดปรับตัวสูงขึ้น โดยเฉพาะปุ๋ยเคมี วัตถุดิบอาหารสัตว์ และน้ำมันเชื้อเพลิง ซึ่งล้วนเป็นปัจจัยการผลิตหลักในการผลิตสินค้าเกษตร ส่งผลให้ต้นทุนการผลิตของไทยเพิ่มสูงขึ้นด้วย
- มาตรการ Zero-COVID ของจีน และการควบคุมการนำเข้าสินค้าเกษตรที่เข้มงวด

สาขาพืช

สาขาพืชในปี 2565 ขยายตัวร้อยละ 2.1 เมื่อเทียบกับปี 2564 เนื่องจากสภาพอากาศโดยทั่วไปเหมาะสมและปริมาณน้ำที่มีมากขึ้นเพียงพอสำหรับการเพาะปลูกพืช รวมถึงราคาสินค้าพืชหลายชนิดอยู่ในเกณฑ์ดีต่อเนื่อง จึงทำให้เกษตรกรขยายการเพาะปลูกและเอาใจใส่ในการบำรุงดูแลผลผลิตพืชมากขึ้น แม้ในบางพื้นที่จะได้รับผลกระทบจากฝนที่ตกหนักและมีน้ำท่วม ทำให้ผลผลิตบางส่วนเสียหาย แต่สาขาพืชในภาพรวมยังคงขยายตัวได้ โดยพืชสำคัญที่มีผลผลิตเพิ่มขึ้น ได้แก่ **ข้าวนาปรัง อ้อยโรงงาน สับปะรดโรงงาน ปาล์มน้ำมัน ลำไย และทุเรียน** โดย **ข้าวนาปรัง** มีผลผลิตเพิ่มขึ้น เนื่องจากฝนที่ตกอย่างต่อเนื่อง และปริมาณน้ำในอ่างเก็บน้ำส่วนใหญ่และตามแหล่งน้ำตามธรรมชาติมีมากกว่าปี 2564 ทำให้เกษตรกรขยายเนื้อที่เพาะปลูกในพื้นที่นาปรังเดิมที่เคยปล่อยว่าง **อ้อยโรงงาน** มีผลผลิตเพิ่มขึ้น เนื่องจากปริมาณน้ำที่เพียงพอและสภาพอากาศ

เอื้ออำนวยต่อการเพาะปลูก ส่งผลให้ต้นทุนเฉลี่ยเจริญเติบโตได้ดีขึ้น ประกอบกับโรงงานน้ำตาล มีระบบประกันราคารับซื้อผลผลิตอ้อยสดคุณภาพดี จึงทำให้เกษตรกรหันมาปลูกอ้อย มีการใช้ เทคโนโลยีและเอาใจใส่ดูแลผลผลิตอ้อยให้มีคุณภาพ ส่งผลให้ผลผลิตต่อไร่เพิ่มขึ้น **สับปะรด โรงงาน** มีผลผลิตเพิ่มขึ้น เนื่องจากปริมาณน้ำฝนเพียงพอต่อการเจริญเติบโต สภาพอากาศ เหมาะสม ประกอบกับเกษตรกรมีการบำรุงรักษาที่ดี ทำให้ต้นสับปะรดสมบูรณ์ **ปาล์มน้ำมัน** มีผลผลิตเพิ่มขึ้น เนื่องจากสภาพอากาศที่เอื้ออำนวยและปริมาณน้ำฝนที่เพิ่มขึ้นในพื้นที่ ภาคใต้ซึ่งเป็นแหล่งผลิตสำคัญ ส่งผลให้การพัฒนาของทะเลสาบสมบูรณ์ดี จำนวนผลต่อ ทะลายและน้ำหนักทะเลสาบเพิ่มขึ้น ประกอบกับราคาผลปาล์มในปี 2565 อยู่ในระดับสูง จึงทำให้เกษตรกรมีการดูแลผลผลิตมากขึ้น **ลำไย** มีผลผลิตเพิ่มขึ้น เนื่องจากสภาพอากาศ หนาวเย็นเอื้ออำนวยต่อการออกดอกและติดผลมากกว่าปี 2564 และมีปริมาณน้ำเพียงพอ ในช่วงออกดอกและช่วงติดผลอ่อน โดยเกษตรกรทางภาคเหนือมีการกักเก็บน้ำไว้ดูแลสวน มากขึ้น และ **ทุเรียน** มีผลผลิตเพิ่มขึ้น เนื่องจากในปี 2560 เกษตรกรขยายพื้นที่ปลูกใหม่ แทนยางพารา กาแฟ ไม้ผลอื่นๆ เช่น เงาะ มังคุด และลองกอง เป็นต้น ซึ่งเริ่มให้ผลผลิต ในปี 2565 เป็นปีแรก ประกอบกับราคาในปีที่ผ่านมาอยู่ในเกณฑ์ดี จึงทำให้เกษตรกรมีการ บำรุงดูแลรักษาเป็นอย่างดี

สำหรับผลผลิตพืชที่ทรงตัว ได้แก่ **ข้าวนาปี** และ **ข้าวโพดเลี้ยงสัตว์** โดย **ข้าวนาปี** มีผลผลิตเพิ่มขึ้นเพียงเล็กน้อย เนื่องจากมีปริมาณน้ำฝนเพียงพอในช่วงของการเพาะปลูก ประกอบกับราคาข้าวเปลือกที่เกษตรกรขายได้ยังคงอยู่ในเกณฑ์ดี รวมทั้งภาครัฐมีมาตรการ ช่วยเหลือเกษตรกรผู้ปลูกข้าวอย่างต่อเนื่อง อย่างไรก็ตาม ในช่วงปลายไตรมาส 3 ต่อเนื่อง ไปถึงไตรมาส 4 ผลผลิตข้าวนาปีบางส่วนได้รับความเสียหายจากอุทกภัย และ **ข้าวโพดเลี้ยงสัตว์** มีผลผลิตเพิ่มขึ้นเล็กน้อยเช่นกัน เนื่องจากสภาพอากาศเอื้ออำนวย และปริมาณน้ำฝนมีความ เหมาะสมตั้งแต่ช่วงต้นปีและเพียงพอต่อการเพาะปลูก ประกอบกับราคาที่อยู่ในเกณฑ์ดี จากความต้องการของตลาดที่มีอย่างต่อเนื่อง โดยเฉพาะอุตสาหกรรมการผลิตอาหารสัตว์ อย่างไรก็ตาม เกษตรกรบางส่วนยังคงประสบปัญหาหนอนกระทู้ระบาด ประกอบกับเกษตรกร บางส่วนปรับเปลี่ยนพื้นที่ไปปลูกอ้อยโรงงานเนื่องจากให้ผลตอบแทนที่สูงกว่า

สำหรับผลผลิตพืชที่ลดลง ได้แก่ มันสำปะหลัง ยางพารา มังคุด และเงาะ โดยมันสำปะหลัง มีผลผลิตลดลง เนื่องจากสถานการณ์อุทกภัยที่เกิดขึ้นตั้งแต่ช่วงเดือนกันยายนและตุลาคม 2564 ทำให้พื้นที่ปลูกมันสำปะหลังบางส่วนได้รับความเสียหาย เกษตรกรบางส่วนจึงมีการปรับเปลี่ยนพื้นที่ไปปลูกอ้อยที่มีราคาดี ขณะที่บางพื้นที่ซึ่งมีการปลูกซ่อมมันสำปะหลังใหม่ ประสบปัญหาฝนตกหนักและการระบาดของโรคใบด่าง **ยางพารา** มีผลผลิตลดลง เนื่องจากฝนที่ตกชุกต่อเนื่อง โดยเฉพาะในภาคใต้ซึ่งเป็นแหล่งผลิตสำคัญ ทำให้จำนวนวันกรีดยางลดลง รวมถึงบางพื้นที่ของภาคใต้ยังคงประสบปัญหาโรคใบร่วงยางพารา ทำให้ต้นยางไม่สมบูรณ์ ส่งผลให้ปริมาณน้ำยางที่กรีดยได้ในแต่ละเดือนน้อยกว่าปีที่ผ่านมา **มังคุด** มีผลผลิตลดลง เนื่องจากเกษตรกรมีการตัดโค่นต้นมังคุดที่ปลูกแซมในสวนยางพาราและทุเรียนออก เพื่อดูแลพืชหลักที่ให้ผลตอบแทนที่ดีกว่า ประกอบกับมีฝนตกต่อเนื่อง ทำให้มังคุดออกดอกน้อยลงและบางส่วนร่วงหล่นเสียหาย และ**เงาะ** มีผลผลิตลดลง เนื่องจากเกษตรกรโค่นต้นเงาะไปปลูกทุเรียนที่ให้ผลตอบแทนสูงกว่า ประกอบกับฝนตกต่อเนื่องยาวนาน ทำให้เงาะแตกยอดอ่อนแทนการออกดอก

ด้านราคา สินค้าพืชที่มีราคาเฉลี่ยเพิ่มขึ้นในช่วงเดือนมกราคม – พฤศจิกายน 2565 ได้แก่ ข้าว ข้าวโพดเลี้ยงสัตว์ มันสำปะหลัง อ้อยโรงงาน สับประรดโรงงาน ยางพารา ปาล์มน้ำมัน มังคุด และเงาะ โดย**ข้าว** มีราคาเพิ่มขึ้น เนื่องจากเศรษฐกิจของประเทศคู่ค้าฟื้นตัวจากการผ่อนคลายมาตรการควบคุมการแพร่ระบาดของโควิด 19 ต่อเนื่องจากปี 2563 ทำให้มีกำลังซื้อเพิ่มขึ้น **ข้าวโพดเลี้ยงสัตว์** ราคาเพิ่มขึ้น เนื่องจากความต้องการใช้ในอุตสาหกรรมอาหารสัตว์เพิ่มขึ้นอย่างต่อเนื่อง ประกอบกับราคาข้าวโพดเลี้ยงสัตว์ในตลาดโลกปรับตัวสูงขึ้น ซึ่งเป็นผลจากการผลิตของสหรัฐอเมริกาซึ่งเป็นผู้ผลิตรายใหญ่ของโลกลดลง และข้อจำกัดในการส่งออกจากความขัดแย้งระหว่างรัสเซียและยูเครนซึ่งเป็นผู้ส่งออกธัญพืชรายใหญ่ของโลก **มันสำปะหลัง** ราคาเพิ่มขึ้น เนื่องจากผลผลิตมันสำปะหลังของไทยเป็นที่ต้องการของตลาดต่างประเทศอย่างต่อเนื่อง โดยเฉพาะประเทศจีน **อ้อยโรงงาน** ราคาเพิ่มขึ้นตามราคาน้ำตาลในตลาดโลกที่ปรับตัวสูงขึ้น และความต้องการใช้ในการบริโภคและในอุตสาหกรรมต่าง ๆ ที่เพิ่มขึ้นตามการฟื้นตัวของเศรษฐกิจ **สับประรดโรงงาน** ราคาเพิ่มขึ้น เนื่องจากความต้องการบริโภคเพิ่มขึ้นตามการฟื้นตัวของเศรษฐกิจประเทศคู่ค้า **ยางพารา** ราคาเพิ่มขึ้นจากความต้องการใช้ในอุตสาหกรรมเกี่ยวเนื่อง อาทิ อุตสาหกรรมอุปกรณ์ทางการแพทย์

ที่เพิ่มขึ้น ประกอบกับราคาน้ำมันที่ยังคงอยู่ในระดับสูง ทำให้มีความต้องการใช้ยางธรรมชาติ เพื่อทดแทนยางสังเคราะห์เพิ่มขึ้น **ปาล์มน้ำมัน** ราคาเพิ่มขึ้นตามราคาน้ำมันปาล์มในตลาดโลก ที่ปรับตัวเพิ่มขึ้น **มังคุดและเงาะ** ราคาเพิ่มขึ้นเนื่องจากผลผลิตออกสู่ตลาดลดลง

สินค้าพืชที่มีราคาเฉลี่ยลดลง ได้แก่ ลำไย และทุเรียน เนื่องจากผลผลิตออกสู่ตลาดเป็นจำนวนมาก

ด้านการส่งออก สินค้าพืชและผลิตภัณฑ์ที่มีปริมาณและมูลค่าส่งออกเพิ่มขึ้น ในช่วงเดือนมกราคม - ตุลาคม 2565 ได้แก่ **ข้าวรวม มันสำปะหลังและผลิตภัณฑ์ น้ำตาล และผลิตภัณฑ์ ยางพารา น้ำมันปาล์ม สับปะรดและผลิตภัณฑ์ และเงาะและผลิตภัณฑ์** สำหรับ**ข้าวรวม**มีความต้องการนำเข้าข้าวจากไทยเพิ่มขึ้นทั้งข้าวขาว ข้าวเหนียว และข้าวหอมมะลิอย่างต่อเนื่อง โดยเฉพาะประเทศสหรัฐอเมริกาและอิรัก **มันสำปะหลังและผลิตภัณฑ์** มีปริมาณและมูลค่าส่งออกเพิ่มขึ้น เนื่องจากความต้องการผลิตภัณฑ์มันสำปะหลังของตลาดจีนเพิ่มขึ้นอย่างต่อเนื่อง ซึ่งส่วนหนึ่งเป็นผลจากสถานการณ์ความขัดแย้งระหว่างรัสเซียกับยูเครนที่ทำให้ธัญพืชโลกขาดแคลน **น้ำตาลและผลิตภัณฑ์**มีปริมาณและมูลค่าส่งออกเพิ่มขึ้น เนื่องจากความกังวลเกี่ยวกับความมั่นคงทางด้านอาหาร ทำให้ประเทศผู้ส่งออกรายใหญ่ควบคุมปริมาณการส่งออกเพื่อกันไว้บริโภคในประเทศ ส่งผลดีต่อการส่งออกน้ำตาลทรายของไทย **ยางพารา**มีปริมาณและมูลค่าส่งออกเพิ่มขึ้น เนื่องจากอุตสาหกรรมเกี่ยวเนื่องเริ่มฟื้นตัวและกลับมาดำเนินธุรกิจได้ ทำให้ความต้องการใช้ยางพาราเพิ่มขึ้นโดยเฉพาะอุตสาหกรรมยางล้อ รวมทั้งปัญหาการขาดแคลนตู้คอนเทนเนอร์ที่ส่งผลกระทบต่อระบบโซ่อุปทานเริ่มคลี่คลาย ทำให้มีการส่งออกได้มากขึ้น **น้ำมันปาล์ม** มีปริมาณและมูลค่าส่งออกเพิ่มขึ้น เนื่องจากราคาน้ำมันปาล์มในตลาดโลกสูงกว่าราคาน้ำมันปาล์มในประเทศ ประกอบกับความต้องการที่เพิ่มขึ้นของตลาดโลกโดยเฉพาะประเทศอินเดีย ทำให้ไทยสามารถส่งออกได้มากขึ้น **สับปะรดและผลิตภัณฑ์**มีปริมาณและมูลค่าส่งออกเพิ่มขึ้น เนื่องจากมีการผ่อนคลายมาตรการควบคุมการแพร่ระบาดของโควิด-19 ในประเทศคู่ค้าสำคัญโดยเฉพาะประเทศสหรัฐอเมริกา ทำให้เศรษฐกิจมีการขยายตัวมากขึ้น ส่งผลให้ความต้องการนำเข้าเพิ่มขึ้น และ**เงาะและผลิตภัณฑ์**มีปริมาณและมูลค่าส่งออกเพิ่มขึ้น เนื่องจากประเทศคู่ค้าสำคัญ เช่น มาเลเซีย เวียดนาม เมียนมา และสหรัฐอเมริกาสำหรับเอมิเรตส์ มีความต้องการเพิ่มขึ้น

สินค้าพืชและผลิตภัณฑ์ที่มีปริมาณและมูลค่าส่งออกลดลงในช่วงเดือนมกราคม - ตุลาคม 2565 ได้แก่ ข้าวโพดเลี้ยงสัตว์ ลำไยและผลิตภัณฑ์ ทูเรียนและผลิตภัณฑ์ และมังคุด โดยข้าวโพดเลี้ยงสัตว์มีปริมาณและมูลค่าส่งออกลดลง เนื่องจากความต้องการใช้ในภาคอุตสาหกรรมผลิตอาหารสัตว์ภายในประเทศเพิ่มขึ้น ทำให้มีการส่งออกลดลง ลำไยและผลิตภัณฑ์มีปริมาณและมูลค่าส่งออกลดลง เนื่องจากความต้องการของประเทศคู่ค้าสำคัญ ได้แก่ จีน เวียดนาม และฮ่องกง ชะลอตัวลง ส่งผลให้มีการส่งออกลดลง ทูเรียนและผลิตภัณฑ์มีปริมาณและมูลค่าส่งออกลดลง เนื่องจากจีนซึ่งเป็นตลาดส่งออกหลักของไทยมีมาตรการเข้มงวดในการนำเข้าสินค้าอาหารที่ขนส่งผ่านบริเวณชายแดนทางบก เพื่อลดความเสี่ยงจากการระบาดของโควิด-19 และมังคุดมีปริมาณและมูลค่าส่งออกลดลง เนื่องจากผลผลิตที่ออกสู่ตลาดน้อย ไม่เพียงพอสำหรับการส่งออก

สาขาปศุสัตว์

สาขาปศุสัตว์ในปี 2565 หดตัวร้อยละ 3.0 เมื่อเทียบกับปี 2564 เป็นผลจากสถานการณ์โรคระบาดสัตว์ในช่วงที่ผ่านมาและต้นทุนการผลิตที่ปรับตัวสูงขึ้น โดยสินค้าปศุสัตว์ที่มีผลผลิตลดลง ได้แก่ สุกร ไก่ และน้ำนมดิบ โดยสุกรมีผลผลิตลดลง เนื่องจากปริมาณแม่พันธุ์สุกรในระบบลดลงจากความกังวลเกี่ยวกับการระบาดของโรคคอหิวตืดแอฟริกันในสุกร ประกอบกับเกษตรกรชะลอการนำเข้าสุกรเข้าเลี้ยงจากต้นทุนการผลิตที่ปรับตัวสูงขึ้นทั้งราคาพันธุ์สุกรและอาหารสัตว์ ไก่มีผลผลิตลดลง เนื่องจากการดำเนินมาตรการรักษาเสถียรภาพราคาไข่ไก่ โดยมีการปรับลดปริมาณแม่ไก่ยืนกรง และน้ำนมดิบมีผลผลิตลดลง เนื่องจากการระบาดของโรคลัมปีสกินในโคนม ทำให้แม่โคผสมพันธุ์ติดยากและรีดนมได้ลดลง ประกอบกับต้นทุนการผลิตที่สูงขึ้น ส่งผลให้เกษตรกรบางส่วนเลิกเลี้ยงโคนม

สำหรับสินค้าปศุสัตว์ที่มีผลผลิตเพิ่มขึ้น ได้แก่ ไข่เนื้อ และโคเนื้อ โดยไข่เนื้อ มีผลผลิตเพิ่มขึ้นจากการขยายการผลิตเพื่อรองรับความต้องการของตลาดที่มีอย่างต่อเนื่อง ทั้งการบริโภคภายในประเทศและการส่งออกที่เพิ่มขึ้น และโคเนื้อ มีผลผลิตเพิ่มขึ้น เนื่องจากเกษตรกรมีการควบคุมและป้องกันโรคระบาดอย่างเข้มงวด รวมทั้งภาครัฐมีการบริหารจัดการวัคซีนป้องกันโรคลัมปีสกินในพื้นที่ที่ได้รับผลกระทบอย่างต่อเนื่อง ส่งผลให้ประสิทธิภาพในการผลิตเพิ่มขึ้น

ด้านราคา สินค้าปศุสัตว์ที่มีราคาเฉลี่ยเพิ่มขึ้นในช่วงเดือนมกราคม - พฤศจิกายน 2565 ได้แก่ สุกร ไก่เนื้อ ไข่ไก่ โคเนื้อ และน้ำมันดิบ โดยสุกรมีราคาเพิ่มขึ้น เนื่องจากปริมาณผลผลิตที่ออกสู่ตลาดลดลง ในขณะที่ความต้องการของผู้บริโภคมีอย่างต่อเนื่อง ไก่เนื้อ ราคาเพิ่มขึ้น เนื่องจากความต้องการของตลาดทั้งในประเทศและต่างประเทศยังคงมีอยู่อย่างต่อเนื่อง ประกอบกับเกษตรกรมีการปรับราคาตามต้นทุนการผลิตที่สูงขึ้น ไข่ไก่ ราคาเพิ่มขึ้น เนื่องจากเกษตรกรมีการปรับราคาไข่ไก่ให้สอดคล้องกับต้นทุนการผลิตที่สูงขึ้น จากราคาวัตถุดิบอาหารสัตว์ โคเนื้อ ราคาเพิ่มขึ้น เนื่องจากความต้องการบริโภคที่เพิ่มขึ้นของตลาดในประเทศ น้ำมันดิบ ราคาเพิ่มขึ้น เนื่องจากเกษตรกรสามารถผลิตน้ำมันดิบได้คุณภาพตามเกณฑ์มาตรฐานการรับซื้อน้ำมันดิบมากขึ้น

ด้านการส่งออก สินค้าปศุสัตว์และผลิตภัณฑ์ที่มีปริมาณและมูลค่าส่งออกเพิ่มขึ้น ในช่วงเดือนมกราคม - ตุลาคม 2565 ได้แก่ เนื้อไก่และผลิตภัณฑ์ และนมและผลิตภัณฑ์ โดยเนื้อไก่และผลิตภัณฑ์มีปริมาณและมูลค่าส่งออกเพิ่มขึ้น เนื่องจากประเทศคู่ค้าสำคัญของไทย ได้แก่ ญี่ปุ่น สหราชอาณาจักร และจีนมีความต้องการบริโภคเนื้อไก่และผลิตภัณฑ์เพิ่มขึ้น นมและผลิตภัณฑ์มีปริมาณและมูลค่าส่งออกเพิ่มขึ้น เนื่องจากผลิตภัณฑ์นมของไทยมีคุณภาพและมาตรฐานเป็นที่ยอมรับของประเทศคู่ค้าที่สำคัญ ได้แก่ กัมพูชา ฟิลิปปินส์ และสิงคโปร์ ส่งผลให้มีความต้องการบริโภคอย่างต่อเนื่อง

สินค้าปศุสัตว์และผลิตภัณฑ์ที่มีปริมาณและมูลค่าส่งออกลดลงในช่วงเดือนมกราคม - ตุลาคม 2565 ได้แก่ เนื้อสุกรและผลิตภัณฑ์ และโคมีชีวิต โดยเนื้อสุกรและผลิตภัณฑ์มีปริมาณและมูลค่าส่งออกลดลง เนื่องจากปริมาณผลผลิตสุกรในประเทศลดลงจากโรคอหิวาต์แอฟริกาในสุกร และโคมีชีวิตมีปริมาณและมูลค่าส่งออกลดลง เนื่องจากภาครัฐมีการควบคุมและห้ามเคลื่อนย้ายสัตว์ตามช่องทางชายแดนเพื่อควบคุมการแพร่ระบาดของโรคคัมปีสกิน

สินค้าปศุสัตว์และผลิตภัณฑ์ที่มีปริมาณส่งออกลดลง แต่มูลค่าส่งออกเพิ่มขึ้น ในช่วงเดือนมกราคม - ตุลาคม 2565 คือ ไข่ไก่สด ซึ่งเป็นผลจากการชะลอมาตรการผลักดันการส่งออกไข่ไก่ไปยังต่างประเทศเพื่อรักษาเสถียรภาพราคาไข่ไก่ในประเทศ

สาขาประมง

สาขาประมงในปี 2565 หดตัวร้อยละ 2.0 เมื่อเทียบกับปี 2564 โดยสัตว์น้ำที่นำขึ้นทำเทียบเรือมีปริมาณลดลงอย่างมาก เนื่องจากสภาพอากาศที่แปรปรวน มีมรสุมเข้ามาอย่างต่อเนื่อง และค่าน้ำมันเชื้อเพลิงซึ่งเป็นต้นทุนการผลิตหลักของการทำประมงทะเลปรับตัวสูงขึ้น ส่งผลให้ผู้ประกอบการประมงออกเรือจับสัตว์น้ำลดลง ขณะที่ปลาชนิดและปลาดุกมีผลผลิตลดลงเช่นกัน เนื่องจากในช่วงครึ่งหลังของปีเกษตรกรบางรายลดปริมาณการปล่อยลูกพันธุ์ปลาเพื่อลดภาระต้นทุนค่าอาหารที่สูงขึ้น ประกอบกับฝนตกชุกต่อเนื่องในช่วงเดือนสิงหาคม 2565 และอิทธิพลของพายุโนรูในช่วงปลายเดือนกันยายน 2565 ส่งผลให้เกิดอุทกภัยในแหล่งเลี้ยงปลาชนิดและปลาดุกในพื้นที่ภาคเหนือ ภาคกลาง และภาคตะวันออกเฉียงเหนือ อย่างไรก็ตาม กุ้งทะเลเพาะเลี้ยงมีปริมาณผลผลิตเพิ่มขึ้น เนื่องจากเกษตรกรมีการปรับตัวด้วยการปล่อยกุ้งในอัตราที่หนาแน่นขึ้น และบริหารจัดการปรับเปลี่ยนรูปแบบการเลี้ยงมาใช้แนวทางชีวภาพมากยิ่งขึ้น ทำให้กุ้งมีอัตราการรอดดี ส่งผลให้ผลผลิตต่อไร่เพิ่มขึ้น แม้ว่าเกษตรกรบางส่วนยังคงประสบปัญหาการระบาดของโรคกุ้ง เช่น โรคซีขาว ไวรัสตัวแดงดวงขาว โรคหัวเหลือง และต้นทุนอาหารที่เพิ่มสูงขึ้น แต่ผลผลิตกุ้งโดยรวมมีทิศทางเพิ่มขึ้น

ด้านราคา สินค้าประมงที่มีราคาเฉลี่ยเพิ่มขึ้นในช่วงเดือนมกราคม - พฤศจิกายน 2565 ได้แก่ กุ้งขาวแวนนาไม ปลานิล และปลาดุก โดยกุ้งขาวแวนนาไมมีราคาเพิ่มขึ้น เนื่องจากความต้องการบริโภคทั้งตลาดภายในประเทศและตลาดต่างประเทศเพิ่มขึ้น ส่งผลให้ทั้งห้องเย็นและโรงงานแปรรูปเพื่อส่งออกมีความต้องการเพิ่มขึ้น และปลานิลและปลาดุก ราคาเพิ่มขึ้น เนื่องจากความต้องการของผู้บริโภคที่หันมาบริโภคเนื้อปลาเพิ่มขึ้น ทดแทนเนื้อสัตว์ชนิดอื่นที่มีราคาสูงขึ้น

ด้านการส่งออก สินค้าประมงและผลิตภัณฑ์ที่มีปริมาณและมูลค่าส่งออกเพิ่มขึ้นในช่วงเดือนมกราคม - ตุลาคม 2565 ได้แก่ ปลาและผลิตภัณฑ์ และปลาหมึกและผลิตภัณฑ์ โดยปลาและผลิตภัณฑ์มีปริมาณและมูลค่าส่งออกเพิ่มขึ้น เนื่องจากประเทศคู่ค้าสำคัญ ได้แก่ ญี่ปุ่นและสหรัฐอเมริกา มีความต้องการเพิ่มขึ้นอย่างต่อเนื่อง และปลาหมึกและผลิตภัณฑ์มีปริมาณและมูลค่าส่งออกเพิ่มขึ้น เนื่องจากตลาดส่งออกที่สำคัญอย่างประเทศอิตาลีและญี่ปุ่นมีความต้องการเพิ่มขึ้น รวมทั้งตลาดเกาหลีได้กลับมานำเข้าอีกครั้ง

สินค้าประมงและผลิตภัณฑ์ที่มีปริมาณส่งออกลดลง แต่มูลค่าส่งออกเพิ่มขึ้น
ในช่วงเดือนมกราคม - ตุลาคม 2565 คือ กุ้งและผลิตภัณฑ์ที่มีปริมาณส่งออกลดลง เนื่องจากประเทศจีนมีความต้องการนำเข้าลดลง ในขณะที่ประเทศสหรัฐอเมริกา และญี่ปุ่นยังคงมีความต้องการนำเข้าอย่างต่อเนื่อง ประกอบกับค่าเงินบาทที่อ่อนค่าลง ส่งผลให้มูลค่าการส่งออกเพิ่มขึ้น

สาขาบริการทางการเกษตร

สาขาบริการทางการเกษตรในปี 2565 ขยายตัวร้อยละ 2.7 เมื่อเทียบกับปี 2564 โดยกิจกรรมการเตรียมดินเพิ่มขึ้นตามการขยายพื้นที่เพาะปลูกพืชที่สำคัญ ได้แก่ ข้าวนาปรัง และอ้อยโรงงาน เนื่องจากปริมาณน้ำฝนที่มีอย่างต่อเนื่องและปริมาณน้ำในอ่างเก็บน้ำที่มีมากขึ้น ทำให้เกษตรกรขยายพื้นที่เพาะปลูกข้าวนาปรัง และราคาอ้อยโรงงานที่อยู่ในเกณฑ์ดี ทำให้เกษตรกรมีการปรับเปลี่ยนพื้นที่มาปลูกอ้อยโรงงานมากขึ้น สำหรับกิจกรรมการเก็บเกี่ยวผลผลิตเพิ่มขึ้นตามพื้นที่เก็บเกี่ยวข้าวนาปรังและอ้อยโรงงาน เนื่องจากสภาพอากาศที่เหมาะสมและการดูแลรักษาที่ดี ทำให้มีพื้นที่เก็บเกี่ยวผลผลิตเพิ่มขึ้นด้วย

สาขาปาล์ม

สาขาปาล์มในปี 2565 ขยายตัวร้อยละ 2.0 เมื่อเทียบกับปี 2564 เนื่องจากผลผลิตไม้ยูคาลิปตัส ถ่านไม้ ครั่ง และรังนก เพิ่มขึ้นเป็นหลัก โดยไม้ยูคาลิปตัสเพิ่มขึ้นตามความต้องการใช้ในการแปรรูปเป็นเชื้อเพลิงชีวมวล และอุตสาหกรรมอื่น ๆ เช่น การผลิตเยื่อกระดาษ การก่อสร้าง และการส่งออกไปยังประเทศคู่ค้าสำคัญ ได้แก่ จีน ลาว และญี่ปุ่น ถ่านไม้เพิ่มขึ้นตามความต้องการใช้ภายในประเทศของธุรกิจโรงแรมและร้านอาหารที่มีแนวโน้มฟื้นตัวจากกิจกรรมทางเศรษฐกิจที่กลับเข้าสู่ภาวะปกติ รวมทั้งการส่งออกไปยังจีน ญี่ปุ่น และเกาหลีใต้ ที่เพิ่มขึ้น ครั่งเพิ่มขึ้นจากการส่งเสริมการเลี้ยงภายในประเทศ และมีความต้องการใช้เพื่อเป็นวัตถุดิบในอุตสาหกรรมเกี่ยวเนื่องต่าง ๆ เช่น อุตสาหกรรมยา อุตสาหกรรมหมึกพิมพ์ และอุตสาหกรรมกระดาษ เป็นต้น และรังนกมีความต้องการจากประเทศจีนอย่างต่อเนื่องเพื่อบริโภคเป็นอาหารเสริมที่ช่วยบำรุงสุขภาพ สำหรับผลผลิตไม้ยางพาราลดลงตามพื้นที่เป้าหมายการตัดโค่นพื้นที่สวนยางพาราเก่าและปลูกทดแทนด้วยยางพาราพันธุ์ดีหรือพืชเศรษฐกิจอื่นของการยางแห่งประเทศไทย

5. แนวโน้มเศรษฐกิจการเกษตรปี 2566

แนวโน้มเศรษฐกิจการเกษตรในปี 2566 คาดว่าจะขยายตัวอยู่ในช่วงร้อยละ 2.0 – 3.0

โดยสาขาพืช สาขาปศุสัตว์ สาขาประมง สาขาบริการทางการเกษตร และสาขาป่าไม้ ขยายตัวได้จากปัจจัยสนับสนุน ได้แก่

➔ ปริมาณน้ำในอ่างเก็บน้ำและแหล่งน้ำตามธรรมชาติที่มีเพียงพอสำหรับการเพาะปลูกเลี้ยงสัตว์ และทำประมง

➔ การดำเนินนโยบายและมาตรการของภาครัฐ ด้านการเกษตร อาทิ ส่งเสริมการใช้ปัจจัยการผลิตที่เหมาะสม ส่งเสริมการใช้เทคโนโลยีในการผลิตและยกระดับคุณภาพสินค้าเกษตร สร้างมาตรฐานสินค้าเกษตรและผลิตภัณฑ์ให้เป็นที่ยอมรับ ส่งเสริมการรวมกลุ่มในการผลิตและแปรรูปเพิ่มมูลค่าให้กับสินค้า และตอบโจทย์ผู้บริโภคโดยใช้หลักการตลาดนำการผลิต เพิ่มช่องทางให้เกษตรกรเข้าถึงและใช้ประโยชน์ข้อมูลขนาดใหญ่ (Big Data) เพื่อการวางแผนการผลิต การแปรรูป และการตลาด บริหารจัดการทรัพยากรน้ำทั้งระบบ และพัฒนาระบบโลจิสติกส์เพื่อการบริหารจัดการสินค้าเกษตร

➔ แนวโน้มเศรษฐกิจไทยปี 2566 ที่คาดว่าจะขยายตัวได้มากขึ้น รวมทั้งมาตรการกระตุ้นเศรษฐกิจของภาครัฐที่ต่อเนื่อง ช่วยสนับสนุนให้มีกิจกรรมการผลิต การเดินทางท่องเที่ยว และการบริโภคสินค้ามากขึ้น ทำให้ความต้องการสินค้าเกษตรและอาหารเพิ่มขึ้น

➔ ความเชื่อมั่นในคุณภาพมาตรฐานสินค้าเกษตรของไทย ทำให้ประเทศต่าง ๆ มีความต้องการนำเข้าสินค้าเกษตรและอาหารจากไทยเพิ่มขึ้น

อย่างไรก็ตาม แนวโน้มภาวะเศรษฐกิจการเกษตรปี 2566 ยังมีปัจจัยเสี่ยงและสถานการณ์สำคัญที่ต้องติดตามอย่างต่อเนื่อง ได้แก่

➔ ความแปรปรวนของสภาพอากาศที่มีมากขึ้น และภัยธรรมชาติ ที่อาจส่งผลกระทบต่อพื้นที่และผลผลิตทางการเกษตร

➔ ราคาปัจจัยการผลิตที่ยังคงอยู่ในระดับสูง ทั้งราคาน้ำมันเชื้อเพลิง ปุ๋ยเคมี สารเคมีกำจัดโรคและแมลง และวัตถุดิบอาหารสัตว์ ซึ่งจะทำให้ต้นทุนการผลิตสินค้าเกษตรเพิ่มขึ้น ส่งผลต่อราคาสินค้าเกษตรและความสามารถในการแข่งขันในตลาดส่งออก

➔ การระบาดของโรคพืชและสัตว์ทั้งในประเทศและต่างประเทศที่อาจส่งผลกระทบต่อการผลิตและการค้าสินค้าเกษตรของไทย

➔ ภาวะเงินเฟ้อที่ยังมีแนวโน้มอยู่ในระดับสูง ส่งผลต่อกำลังซื้อของผู้บริโภค

➔ เศรษฐกิจโลกที่มีแนวโน้มชะลอตัว ส่งผลต่อการค้าและความต้องการสินค้าเกษตรของไทย

➔ ความผันผวนของอัตราแลกเปลี่ยน ที่อาจส่งผลกระทบต่อความสามารถในการแข่งขันทางการค้าของสินค้าเกษตรไทย

➡ ความขัดแย้งทางด้านภูมิรัฐศาสตร์ โดยเฉพาะความขัดแย้งระหว่างรัสเซียและยูเครน ที่ยืดเยื้อ ส่งผลต่อราคาพลังงานและราคาธัญพืชของโลก

➡ ความไม่แน่นอนของสถานการณ์การระบาดของโควิด-19 ที่อาจกลับมาระบาดเป็นวงกว้างอีกครั้ง รวมถึงการกลายพันธุ์ของเชื้อไวรัสที่อาจรุนแรงและระบาดเร็วมากขึ้น ซึ่งส่งผลต่อการฟื้นตัวของเศรษฐกิจไทยและเศรษฐกิจโลก

สาขาพืช

สาขาพืชในปี 2566 คาดว่าจะขยายตัวอยู่ในช่วงร้อยละ 2.2 – 3.2 โดยสินค้าพืชที่มีผลผลิตเพิ่มขึ้น ได้แก่ **ข้าวนาปี ข้าวนาปรัง อ้อยโรงงาน มันสำปะหลัง ยางพารา ปาล์มน้ำมัน ลำไย ทูเรียน มังคุด และเงาะ** โดย**ข้าวนาปี** คาดว่าผลผลิตจะเพิ่มขึ้น เนื่องจากปริมาณน้ำเพียงพอในช่วงฤดูเพาะปลูก ประกอบกับภาครัฐมีมาตรการช่วยเหลือเกษตรกร ผู้ปลูกข้าวอย่างต่อเนื่อง **ข้าวนาปรัง** คาดว่าผลผลิตจะเพิ่มขึ้น เนื่องจากปริมาณน้ำในอ่างเก็บน้ำและตามแหล่งน้ำธรรมชาติเพิ่มขึ้น ทำให้เกษตรกรทำการเพาะปลูกได้มากขึ้น **อ้อยโรงงาน** คาดว่าผลผลิตจะเพิ่มขึ้น เนื่องจากสภาพอากาศเอื้อต่อการเพาะปลูก ปริมาณน้ำเพียงพอต่อการเจริญเติบโต และแนวโน้มด้านราคาที่อยู่ในเกณฑ์ดี ทำให้มีการเพาะปลูกเพิ่มขึ้น **มันสำปะหลัง** คาดว่าผลผลิตจะเพิ่มขึ้นจากราคาหัวมันสดที่อยู่ในเกณฑ์ดี จูงใจให้เกษตรกรขยายพื้นที่ปลูก **ยางพารา** คาดว่าผลผลิตจะเพิ่มขึ้น เนื่องจากต้นยางพาราที่กรีตได้ส่วนใหญ่อยู่ในช่วงอายุที่ให้ผลผลิตสูง ประกอบกับมีการเฝ้าระวังและป้องกันโรคใบร่วงยางพาราที่ดีขึ้น ส่งผลให้ความรุนแรงของโรคลดลง และมีโครงการรักษาเสถียรภาพราคายางอย่างต่อเนื่อง **ปาล์มน้ำมัน** คาดว่าผลผลิตจะเพิ่มขึ้น เนื่องจากสภาพอากาศที่เอื้ออำนวยและปริมาณน้ำฝนที่เพิ่มขึ้น ส่งผลให้ทะลายปาล์มมีความสมบูรณ์ดี ประกอบกับราคาปาล์มน้ำมันค่อนข้างดี ทำให้เกษตรกรเปลี่ยนพื้นที่รกร้างหรือเปลี่ยนจากการปลูกยางพารา มาปลูกปาล์มน้ำมันแทน **ลำไย** คาดว่าผลผลิตจะเพิ่มขึ้น เนื่องจากเกษตรกรดูแลรักษาต้นลำไยเป็นอย่างดี รวมถึงสภาพอากาศเอื้ออำนวยต่อการออกดอกติดผล และต้นลำไยได้รับน้ำเพียงพอ **ทูเรียน** คาดว่าผลผลิตจะเพิ่มขึ้นเนื้อที่ให้ผลเพิ่มขึ้น ประกอบกับราคาทูเรียนอยู่ในเกณฑ์ดีต่อเนื่อง ทำให้เกษตรกรมีการดูแลผลผลิตที่ดี **มังคุดและเงาะ** คาดว่าผลผลิตจะเพิ่มขึ้น เนื่องจากคาดว่าสภาพอากาศจะเอื้ออำนวยต่อการติดดอกและออกผลมากขึ้น

สำหรับสินค้าพืชที่คาดว่าจะมีปริมาณผลผลิตลดลง ได้แก่ **ข้าวโพดเลี้ยงสัตว์** และ**สับปะรดโรงงาน** โดย**ข้าวโพดเลี้ยงสัตว์** คาดว่าผลผลิตจะลดลงจากการที่เกษตรกรปรับเปลี่ยนไปปลูกอ้อยโรงงานและมันสำปะหลังที่ให้ผลตอบแทนสูงกว่า และปรับเปลี่ยนไปปลูกข้าวนาปรังเนื่องจากปริมาณน้ำมีเพียงพอและมากกว่าปีที่ผ่านมา และ**สับปะรดโรงงาน** คาดว่าผลผลิตจะลดลง เนื่องจากราคาปัจจัยการผลิตที่สูงขึ้น ทำให้เกษตรกรลดการใส่ปุ๋ย บังคับออกดอก

ด้านราคา สินค้าพืชที่คาดว่าจะราคาจะปรับตัวเพิ่มขึ้น ได้แก่ **มันสำปะหลัง** **สับปะรดโรงงาน** **ยางพารา** และ**อ้อยโรงงาน** โดย**มันสำปะหลัง** เนื่องจากยังมีความต้องการใช้มันสำปะหลังเพิ่มขึ้นทั้งในประเทศและต่างประเทศ โดยเฉพาะประเทศจีนซึ่งเป็นประเทศคู่ค้าหลักของไทย **สับปะรดโรงงาน** เนื่องจากปริมาณผลผลิตที่แนวโน้มลดลง **ยางพารา** เนื่องจากความต้องการใช้ของตลาดภายในประเทศและต่างประเทศในอุตสาหกรรมที่เกี่ยวข้อง โดยเฉพาะอุตสาหกรรมยานยนต์และอุตสาหกรรมทางการแพทย์ยังขยายตัวต่อเนื่อง และ**อ้อยโรงงาน** เนื่องจากราคาในตลาดโลกมีแนวโน้มปรับตัวดีขึ้น

สินค้าพืชที่คาดว่าจะราคาจะอยู่ในเกณฑ์ดี ได้แก่ **ข้าว** **ข้าวโพดเลี้ยงสัตว์** **ทุเรียน** และ**มังคุด** โดย**ข้าว** เนื่องจากคาดว่าเศรษฐกิจของไทยและของโลกมีแนวโน้มดีขึ้น การค้ากลับเข้าสู่สภาวะปกติ ทำให้มีความต้องการบริโภคข้าวเพิ่มมากขึ้น **ข้าวโพดเลี้ยงสัตว์** เนื่องจากภาครัฐได้ดำเนินโครงการประกันรายได้เกษตรกรผู้ปลูกข้าวโพดเลี้ยงสัตว์ ปี 2565/66 และมีมาตรการในการรักษาเสถียรภาพราคาผลผลิตในประเทศ **ทุเรียนและมังคุด** เนื่องจากยังมีความต้องการของตลาดทั้งในประเทศและต่างประเทศอย่างต่อเนื่อง ประกอบกับภาครัฐมีการส่งเสริมให้เกษตรกรพัฒนาคุณภาพผลผลิตให้ได้มาตรฐานและมีการแปรรูปสินค้าเพื่อเพิ่มมูลค่าให้สูงขึ้น

สินค้าพืชที่คาดว่าจะราคาจะอยู่ในระดับใกล้เคียงกับปีที่ผ่านมา ได้แก่ **ลำไย** และ**เงาะ** โดย**ลำไย** เนื่องจากความไม่แน่นอนของการส่งออกที่ยังคงชะงัก และ**เงาะ** เนื่องจากปริมาณผลผลิตที่ออกสู่ตลาดยังไม่แน่นอน ขณะที่ความต้องการของตลาดยังคงมีอย่างต่อเนื่อง

สินค้าพืชที่คาดว่าจะราคาจะลดลง คือ **ปาล์มน้ำมัน** เนื่องจากผลผลิตในไทยและตลาดโลกมีแนวโน้มสูงขึ้น ทำให้ราคาในตลาดโลกมีแนวโน้มปรับตัวลดลง ส่งผลให้ราคาน้ำมันปาล์มดิบของไทยปรับตัวลดลงตามตลาดโลก อย่างไรก็ตาม สถานการณ์ความขัดแย้งระหว่างรัสเซียและยูเครนที่ยังไม่คลี่คลาย ยังเป็นปัจจัยที่ทำให้ราคาลดลงไม่มากนัก

สาขาปศุสัตว์

สาขาปศุสัตว์ในปี 2566 คาดว่าจะขยายตัวอยู่ในช่วงร้อยละ 3.0 - 4.0 โดยสินค้าปศุสัตว์ที่มีแนวโน้มเพิ่มขึ้น ได้แก่ สุกร ไก่เนื้อ ไข่ไก่ โคเนื้อ และนํ้านมดิบ สำหรับสุกร คาดว่าจะมีผลผลิตเพิ่มขึ้น เนื่องจากสถานการณ์การระบาดของโรคอหิวาต์แอฟริกาในสุกรในประเทศไทยที่คลี่คลาย ประกอบกับภาครัฐมีมาตรการส่งเสริมและฟื้นฟูการผลิตสุกรสำหรับเกษตรกรที่กลับมาเลี้ยงใหม่ ไก่เนื้อ คาดว่าจะมีผลผลิตเพิ่มขึ้นตามความต้องการบริโภคที่มีแนวโน้มขยายตัว ประกอบกับภาครัฐมีการดำเนินมาตรการป้องกันและเฝ้าระวังโรคระบาดที่เข้มงวดอย่างต่อเนื่อง ไข่ไก่ คาดว่าจะมีผลผลิตเพิ่มขึ้นจากความต้องการบริโภคที่มีแนวโน้มเพิ่มขึ้น และเกษตรกรมีการจัดการฟาร์มที่มีประสิทธิภาพ โคเนื้อ คาดว่าจะมีผลผลิตเพิ่มขึ้น เนื่องจากความร่วมมือของเกษตรกรและภาครัฐในการดำเนินมาตรการป้องกันและเฝ้าระวังโรคคัลัมปีสกินอย่างเข้มงวด และการดำเนินมาตรการส่งเสริมการเลี้ยงโคเนื้ออย่างต่อเนื่อง นํ้านมดิบ คาดว่าจะมีผลผลิตเพิ่มขึ้น เนื่องจากสถานการณ์การระบาดของโรคคัลัมปีสกินที่คลี่คลาย และเกษตรกรมีการบำรุงดูแลแม่โคให้กลับมาสมบูรณ์แข็งแรง ส่งผลให้จำนวนแม่โคเพิ่มขึ้น รวมทั้งฟาร์มโคนมขนาดกลางและขนาดใหญ่มีระบบบริหารจัดการฟาร์มที่ดีใช้เทคโนโลยีที่เหมาะสมส่งผลให้แม่โคมีอัตราการให้นํ้านมเพิ่มขึ้น

ด้านราคา สินค้าปศุสัตว์ส่วนใหญ่คาดว่าจะมีราคาอยู่ในเกณฑ์ดี ได้แก่ ไก่เนื้อ สุกร ไข่ไก่ และโคเนื้อ โดยไก่เนื้อ เนื่องจากความต้องการไก่เนื้อของตลาดภายในประเทศและต่างประเทศจะยังมีอย่างต่อเนื่อง ประกอบกับต้นทุนการผลิตที่มีแนวโน้มสูงขึ้น สุกร เนื่องจากความต้องการบริโภคสุกรที่มีอย่างต่อเนื่อง ขณะที่ปริมาณการผลิตยังคงเพิ่มขึ้นอย่างจำกัด ไข่ไก่ เนื่องจากมีการวางแผนการผลิตให้สอดคล้องกับความต้องการของตลาด โคเนื้อ เนื่องจากผลผลิตยังเป็นที่ต้องการของตลาดอย่างต่อเนื่อง โดยเฉพาะความต้องการของตลาดต่างประเทศที่มีแนวโน้มเพิ่มมากขึ้น ส่วนราคานํ้านมดิบคาดว่าจะอยู่ในระดับใกล้เคียงกับปีที่ผ่านมา เนื่องจากราคาที่เกษตรกรขายได้ขึ้นอยู่กับคุณภาพเป็นไปตามเกณฑ์มาตรฐานการรับซื้อนํ้านมดิบ

สาขาประมง

สาขาประมงในปี 2566 คาดว่าจะขยายตัวอยู่ในช่วงร้อยละ 0.5 – 1.5 โดยผลผลิต **กุ้งทะเล** คาดว่าจะเพิ่มขึ้นเมื่อเทียบกับปี 2565 เนื่องจากความต้องการของห้องเย็น และโรงงานแปรรูปเพื่อส่งออกเพิ่มขึ้น จูงใจให้เกษตรกรขยายเนื้อที่เลี้ยง อย่างไรก็ตาม การผลิตกุ้งยังคงมีปัจจัยเสี่ยงในเรื่องโรคระบาด และต้นทุนการผลิตที่สูงขึ้น โดยเฉพาะในส่วนของราคาอาหารสัตว์น้ำ ราคาพลังงาน และราคาลูกกุ้ง อย่างไรก็ตาม ภาครัฐ ยังคงสนับสนุนและผลักดันการขยายตลาดไปยังต่างประเทศ สำหรับผลผลิต **ประมงทะเล** คาดว่าจะอยู่ในระดับใกล้เคียงกับปีที่ผ่านมา เนื่องจากประเทศไทยได้รับอิทธิพล จากลมมรสุมและร่องความกดอากาศผาดผ่านมากขึ้น ประกอบกับค่าน้ำมันซึ่งเป็นปัจจัย ในการผลิตหลักยังมีแนวโน้มอยู่ในระดับสูง ทำให้จำนวนรอบในการนำเรือออกจับสัตว์น้ำ ลดลง ส่วนผลผลิต **ประมงน้ำจืด** คาดว่าจะเพิ่มขึ้น เนื่องจากสภาพภูมิอากาศเอื้ออำนวย ปริมาณน้ำในแหล่งน้ำต่าง ๆ มีเพียงพอ ประกอบกับราคาที่ปรับตัวสูงขึ้น จูงใจให้เกษตรกร ขยายเนื้อที่เลี้ยง และเกษตรกรมีความสนใจในการเลี้ยงปลาเพื่อเพิ่มรายได้และเพื่อบริโภค ในครัวเรือน รวมถึงการส่งเสริมจากภาครัฐในการยกระดับมาตรฐานฟาร์มเลี้ยงให้ได้ มาตรฐาน GAP เพื่อการส่งออก การพัฒนาเทคนิคการเลี้ยงและให้ความรู้เกี่ยวกับมาตรฐาน การเพาะเลี้ยงสัตว์น้ำที่ดีแก่เกษตรกร ตลอดจนการวางแผนการผลิตให้สอดคล้อง กับความต้องการของตลาด อย่างไรก็ตาม เกษตรกรอาจยังต้องเผชิญกับราคาปัจจัยการผลิต ที่ปรับตัวสูงขึ้น ซึ่งจะทำให้มีต้นทุนการผลิตที่สูงขึ้น

ด้านราคา สินค้าประมงที่คาดว่าราคาจะปรับตัวเพิ่มขึ้น ได้แก่ ปลาชนิด และปลาตุ๊ก เนื่องจากความต้องการบริโภคภายในประเทศยังคงมีอย่างต่อเนื่องสำหรับ **ราคากุ้งขาว แวนนาไม** คาดว่าจะอยู่ในระดับใกล้เคียงกับปีที่ผ่านมา เนื่องจากราคาในตลาดโลกยังคง มีความผันผวน และประเทศผู้ส่งออกมีการแข่งขันด้านราคา ซึ่งอาจทำให้ราคาในประเทศ ไม่สามารถปรับให้สูงขึ้นได้

สาขาบริการทางการเกษตร

สาขาบริการทางการเกษตรในปี 2566 คาดว่าจะขยายตัวอยู่ในช่วงร้อยละ 2.5 – 3.5 เนื่องจากปริมาณน้ำในอ่างเก็บน้ำและในแหล่งน้ำธรรมชาติอยู่ในเกณฑ์ดี เพียงพอสำหรับการเพาะปลูก ประกอบกับราคาสินค้าเกษตรเพิ่มขึ้นหลายชนิดอยู่ในเกณฑ์ที่ดี ทำให้เกษตรกรสามารถเพาะปลูกพืชได้ตามปกติและอาจเพิ่มการเพาะปลูกในบางพื้นที่ ทำให้คาดว่าเนื้อที่เพาะปลูกพืชสำคัญจะเพิ่มขึ้น ได้แก่ ข้าวนาปรัง มันสำปะหลัง และอ้อยโรงงาน ทำให้มีการจ้างบริการทางการเกษตรในการเตรียมดินเพิ่มขึ้น ประกอบกับเกษตรกรมีการดูแลบำรุงรักษามากขึ้น ทำให้มีพื้นที่เก็บเกี่ยวผลผลิตเพิ่มขึ้นเช่นกัน

สาขาป่าไม้

สาขาป่าไม้ในปี 2566 คาดว่าจะขยายตัวอยู่ในช่วงร้อยละ 0.7 - 1.7 โดยปัจจัยหลักมาจาก **ไม้ยูคาลิปตัส** ที่ยังเป็นที่ต้องการของตลาดทั้งในประเทศและต่างประเทศ โดยเฉพาะการนำไปใช้เป็นตัวถุดิบในการผลิตชีวมวลสำหรับการผลิตไฟฟ้าในญี่ปุ่นและจีน **ครั้ง** คาดว่าจะเพิ่มขึ้น เนื่องจากภาครัฐมีการส่งเสริมการเลี้ยง ประกอบกับมีความต้องการใช้ในอุตสาหกรรมที่เกี่ยวข้องโดยเฉพาะอุตสาหกรรมยาเพิ่มขึ้น และการส่งออกอินเดีย และจีนมีแนวโน้มเติบโตดี **ถ่านไม้** คาดว่าจะเพิ่มขึ้นตามความต้องการใช้ของภาคธุรกิจบริการ โดยเฉพาะภาคการท่องเที่ยวที่ฟื้นตัวขึ้น และผลผลิต **รังนก** ของไทยยังมีคุณภาพสูงเป็นที่ต้องการของตลาดจีน อย่างไรก็ตาม **ไม้ยางพารา** คาดว่าจะลดลงตามพื้นที่เป้าหมายการตัดโค่นพื้นที่สวนยางพาราเก่าและปลูกทดแทนด้วยยางพาราพันธุ์ดีหรือพืชเศรษฐกิจอื่นของการยางแห่งประเทศไทย

ข้อเสนอแนะแนวทางขับเคลื่อนการพัฒนาการเกษตร

กระทรวงเกษตรและสหกรณ์ควรเร่งดำเนินการเพิ่มศักยภาพในการผลิตเพื่อเพิ่มมูลค่าให้กับสินค้าเกษตร และสร้างความเข้มแข็งให้กับเกษตรกรให้พร้อมรองรับสถานการณ์การเปลี่ยนแปลงในอนาคต ด้วยแนวทาง BCG Economy ร่วมกับการส่งเสริมแนวคิดเศรษฐกิจแบ่งปัน (Sharing Economy) และเศรษฐกิจสร้างสรรค์ (Creative Economy) ดังนี้

1) เพิ่มการสื่อสารและประชาสัมพันธ์ข้อมูลข่าวสาร ทักษะองค์ความรู้ ข้อมูลการผลิต การตลาด และราคาสินค้าเกษตร ตลอดจนการติดตามเตือนภัยต่าง ๆ ให้เข้าถึงเกษตรกรทุกกลุ่มและทุกภาคส่วน เพื่อสร้างความเข้าใจร่วมกันอย่างทั่วถึง และนำไปใช้ในการตัดสินใจวางแผนการผลิต บริหารจัดการสินค้าเกษตรได้อย่างเหมาะสมและเตรียมความพร้อมกับสถานการณ์ที่เปลี่ยนแปลงไป

2) ส่งเสริมการใช้ปัจจัยการผลิตอย่างเหมาะสมและมีประสิทธิภาพ เพื่อการลดต้นทุนการผลิตและฟื้นฟูพื้นที่เกษตร โดยสนับสนุนองค์ความรู้ และเทคโนโลยี เพื่อให้เกษตรกรมีการใช้ปัจจัยการผลิตในการฟื้นฟู/บำรุงดินอย่างเหมาะสม ทำการเกษตรในรูปแบบที่สอดคล้องกับศักยภาพของพื้นที่ จัดหาปัจจัยการผลิตให้เพียงพอกับความต้องการใช้ของเกษตรกร และส่งเสริมให้เกษตรกรนำของเหลือใช้ในฟาร์มมาใช้ประโยชน์ รวมทั้งสร้างความร่วมมือกับประเทศคู่ค้าในการนำเข้าสินค้าที่เป็นปัจจัยการผลิต

3) สนับสนุนองค์ความรู้และเทคโนโลยีในการทำเกษตรสมัยใหม่ และเพิ่มประสิทธิภาพการผลิต พัฒนาศักยภาพเกษตรกรสู่การเป็นผู้ประกอบการเกษตร สร้างมูลค่าสินค้าเกษตรให้สูงขึ้นด้วยการแปรรูปและพัฒนาผลิตภัณฑ์ใหม่ ๆ โดยใช้ประโยชน์จากอัตลักษณ์และคุณลักษณะเฉพาะของสินค้าเกษตรและความหลากหลายทางชีวภาพ

4) ยกกระดับการผลิตสินค้าเกษตรให้มีคุณภาพมาตรฐาน ให้เป็นที่ยอมรับของผู้บริโภคทั้งในประเทศและต่างประเทศ โดยให้ความสำคัญกับกระบวนการผลิตสินค้าที่ปลอดภัย มีคุณภาพ และสามารถตรวจสอบย้อนกลับได้ พัฒนาแบรนด์และบรรจุภัณฑ์ให้น่าสนใจและเข้าถึงผู้บริโภค

5) เพิ่มช่องทางการตลาดให้หลากหลายทั้งออนไลน์และออฟไลน์เพื่อเป็นทางเลือกให้เกษตรกรเข้าถึงผู้บริโภคได้โดยตรงและมีการซื้อขายสินค้าเกษตรได้ต่อเนื่อง เชื่อมโยงระบบโลจิสติกส์ตลอดห่วงโซ่อุปทานเพื่อรักษาคุณภาพสินค้าเกษตรและส่งถึงผู้บริโภคอย่างรวดเร็ว ตลอดจนแสวงหาโอกาสทางการตลาดใหม่ ๆ เพื่อบริหารจัดการสินค้าเกษตรให้ออกสู่ตลาดอย่างสอดคล้องเหมาะสม

6) ส่งเสริมการผลิตที่เป็นมิตรกับสิ่งแวดล้อม ควบคู่กับส่งเสริมการท่องเที่ยวเชิงเกษตรที่ผสมผสานวัฒนธรรมท้องถิ่นและวิถีชีวิตรูปแบบใหม่ เพื่อพัฒนาสังคมและรักษาสิ่งแวดล้อมได้อย่างสมดุล

7) ส่งเสริมการรวมกลุ่มเกษตรกรและเชื่อมโยงเครือข่ายการผลิตและการตลาด รวมทั้งสร้างหลักประกันความมั่นคงทางด้านรายได้ด้วยการประกันภัยพืชผลและเกษตรกรพันธสัญญา เพื่อพัฒนาการผลิตสินค้าเกษตรร่วมกัน แบ่งปัน/แลกเปลี่ยนข้อมูลการผลิต การตลาด เทคโนโลยี และเข้าถึงความต้องการของตลาด

ตารางที่ 5 อัตราการเติบโตของผลิตภัณฑ์มวลรวมภาคเกษตร

หน่วย: ร้อยละ

สาขา	ปี 2565	ปี 2566
ภาคเกษตร	0.8	2.0 – 3.0
พืช	2.1	2.2 – 3.2
ปศุสัตว์	-3.0	3.0 – 4.0
ประมง	-2.0	0.5 – 1.5
บริการทางการเกษตร	2.7	2.5 – 3.5
ป่าไม้	2.0	0.7 – 1.7

ที่มา: กองนโยบายและแผนพัฒนาการเกษตร สำนักงานเศรษฐกิจการเกษตร
(ประมาณการ ณ เดือนพฤศจิกายน 2565)

ตารางที่ 6 ผลผลิตสินค้าเกษตรที่สำคัญ (ปีปฏิทิน)

หน่วย: ล้านตัน

สินค้า	ปี 2564	ปี 2565*	อัตรา การเปลี่ยนแปลง (ร้อยละ)
ข้าวนาปี	26.80	26.81	0.05
ข้าวนาปรัง	5.31	6.17	16.21
ข้าวโพดเลี้ยงสัตว์	4.950	4.951	0.02
มันสำปะหลัง	34.88	34.08	-2.32
อ้อยโรงงาน (รวมพันธุ์)	75.54	99.70	31.98
สับปะรดโรงงาน	1.75	1.78	1.47
ยางพารา (ยางแผ่นดิบ)	4.89	4.83	-1.36
ปาล์มน้ำมัน	16.90	18.42	8.94
ลำไย	1.57	1.69	7.66
ทุเรียน	1.22	1.25	2.29
มังคุด	0.27	0.25	-7.07
เงาะ	0.28	0.27	-6.24
ไก่เนื้อ (ล้านตัว)	1,754.04	1,771.99	1.02
สุกรมีชีวิต (ล้านตัว)	19.28	15.51	-19.55
ไข่ไก่ (ล้านฟอง)	15,324.42	15,043.47	-1.83
โคเนื้อ (ล้านตัว)	0.78	1.42	82.48
น้ำนมดิบ	1.33	1.30	-1.80
กุ้งทะเลเพาะเลี้ยง (พันตัน)	370.15	378.00	2.12
ปลานิล (พันตัน)	253.49	246.19	-2.88
ปลาดุก (พันตัน)	96.22	94.89	-1.38

ที่มา: ศูนย์สารสนเทศการเกษตร สำนักงานเศรษฐกิจการเกษตร

หมายเหตุ: * ข้อมูลพยากรณ์ ณ เดือนพฤศจิกายน 2565

ตารางที่ 7 ราคาสินค้าเกษตรที่เกษตรกรขายได้

หน่วย: บาท/กิโลกรัม

สินค้า	ปี 2564		ปี 2565	อัตรา การเปลี่ยนแปลง (ร้อยละ)
	ทั้งปี	ม.ค. – พ.ย.	ม.ค. – พ.ย.	
ข้าวเปลือกเจ้าความชื้น 15% (บาท/ตัน)	7,801	7,806	8,966	14.87
ข้าวนาปีหอมมะลิ (บาท/ตัน)	9,651	9,510	13,461	41.54
ข้าวโพดเลี้ยงสัตว์ความชื้น 14.5%	8.57	8.48	9.94	17.22
หัวมันสำปะหลังสดคละ	2.09	2.07	2.37	14.18
อ้อยโรงงาน (บาท/ตัน)	926	900	1,052	16.91
สับประรดโรงงาน	6.16	6.22	6.50	4.54
ยางแผ่นดิบชั้น 3	51.97	51.86	52.80	1.80
ผลปาล์มน้ำมันทั้งทะลายมีน้ำหนัก >15 กก.	6.50	6.37	8.07	26.66
ลำไยเกรด A	21.65	21.84	20.00	-8.40
ทุเรียนหมอนทองคละ	113.98	113.98	103.35	-9.32
มังคุดคละ	48.77	48.77	55.70	14.22
เงาะโรงเรียนคละ	19.46	19.46	23.79	22.28
ไถ่รุ่นพันธุ์เนื้อ	34.87	34.33	43.89	27.84
สุกร น้ำหนัก 100 กก. ขึ้นไป	73.14	72.75	99.20	36.35
ไข่ไก่สดคละ (บาท/ร้อยฟอง)	283	283	327	15.34
โคเนื้อขนาดกลางน้ำหนัก 350 – 450 กก. (บาท/ตัว)	33,790	33,751	34,911	3.44
นํ้านมดิบ	18.16	18.16	18.23	0.41
กุ้งขาวแวนนาไมขนาด 70 ตัว/กก.	140	138	152	10.47
ปลานิลขนาดกลาง	51.86	51.70	61.87	19.67
ปลาอุกบึกอูย ขนาด 2 – 4 ตัว/กก.	36.25	36.07	57.11	58.32

ที่มา: ศูนย์สารสนเทศการเกษตรสำนักงานเศรษฐกิจการเกษตร

ตารางที่ 8 ปริมาณและมูลค่าการส่งออกสินค้าเกษตรและผลิตภัณฑ์ที่สำคัญ

สินค้า	ปริมาณ (ล้านตัน)			มูลค่า (ล้านบาท)		
	ม.ค.-ต.ค.		อัตราการเปลี่ยนแปลง (ร้อยละ)	ม.ค.-ต.ค.		อัตราการเปลี่ยนแปลง (ร้อยละ)
	ปี 2564	ปี 2565		ปี 2564	ปี 2565	
สินค้าเกษตรและผลิตภัณฑ์	-	-	-	1,232,727.43	1,525,445.07	23.75
ข้าวรวม	4.66	6.20	33.03	82,462.79	109,206.78	32.43
ข้าวโพดเลี้ยงสัตว์ (พื้ต้น)	26.48	0.97	-96.35	256.79	10.73	-95.82
มันสำปะหลังและผลิตภัณฑ์	7.34	8.23	12.10	77,043.91	97,957.12	27.14
น้ำตาลและผลิตภัณฑ์	3.68	6.95	88.65	52,326.81	117,004.38	123.60
ยางพารา	3.47	3.81	9.62	201,336.98	239,028.31	18.72
น้ำมันปาล์ม	0.72	0.93	28.61	26,675.80	45,556.09	70.78
สับปะรดและผลิตภัณฑ์	0.38	0.43	14.92	16,235.00	20,065.48	23.59
ลำไยและผลิตภัณฑ์	0.54	0.46	-14.06	21,552.07	18,623.03	-13.59
ทุเรียนและผลิตภัณฑ์	0.89	0.82	-7.71	112,372.47	110,406.43	-1.75
มังคุด	0.26	0.20	-19.93	17,072.86	13,420.94	-21.39
เงาะและผลิตภัณฑ์	0.02	0.03	65.36	502.84	779.73	55.07
เนื้อไก่และผลิตภัณฑ์	0.75	0.85	13.23	82,764.57	117,399.73	41.85
เนื้อสุกรและผลิตภัณฑ์ (พื้ต้น)	19.31	5.05	-73.87	2,663.67	1,123.68	-57.81
ไข่ไก่สด (ล้านฟอง)	219.11	213.63	-2.50	672.10	821.09	22.17
โคมีชีวิต (พื้ต้น)	171.10	137.15	-19.84	3,048.85	2,920.66	-4.20
นมและผลิตภัณฑ์	0.26	0.28	9.49	10,979.14	12,265.86	11.72
ปลาและผลิตภัณฑ์	0.73	0.75	3.20	79,772.64	99,537.45	24.78
ปลาหมึกและผลิตภัณฑ์ (พื้ต้น)	33.51	36.64	9.32	8,535.36	10,446.70	22.39
กุ้งและผลิตภัณฑ์ (พื้ต้น)	133.01	126.12	-5.18	41,097.07	44,289.74	7.77
ผลิตภัณฑ์จากป่า (พื้ต้น)	46.19	32.31	-30.05	1,522.18	2,201.74	44.64

ที่มา: ศูนย์สารสนเทศการเกษตร สำนักงานเศรษฐกิจการเกษตร โดยความร่วมมือของกรมศุลกากร

หมายเหตุ: สินค้าเกษตรและผลิตภัณฑ์ หมายถึง สินค้าในพิกัดศุลกากร ตอนที่ 1-24, 35.05.10, 35.05.20, 40.01, 4002.80, 4002.91, 4002.99, 40.05, 44.03, 50.01 - 50.03, 52.01, 53.03