



# สรุปผลการสำรวจแบบสอบถามภาวะเศรษฐกิจ

ประจำเดือนมิถุนายน 2569

โดย สำนักงานคลังจังหวัดสระบุรี  
กรมบัญชีกลาง

# ผลการสำรวจแบบสอบถาม

1

ผลการสำรวจภาคเกษตรกรรม

2

ผลการสำรวจภาคอุตสาหกรรม

3

ผลการสำรวจภาคบริการ

4

ผลการสำรวจค่าครองชีพ  
และต้นทุนการผลิต

5

ผลการสำรวจแนวโน้มการจ้างงาน  
และการลงทุนในอนาคต

# ดัชนีชี้วัดเศรษฐกิจจังหวัด

1

ดัชนีความเชื่อมั่นเศรษฐกิจ

2

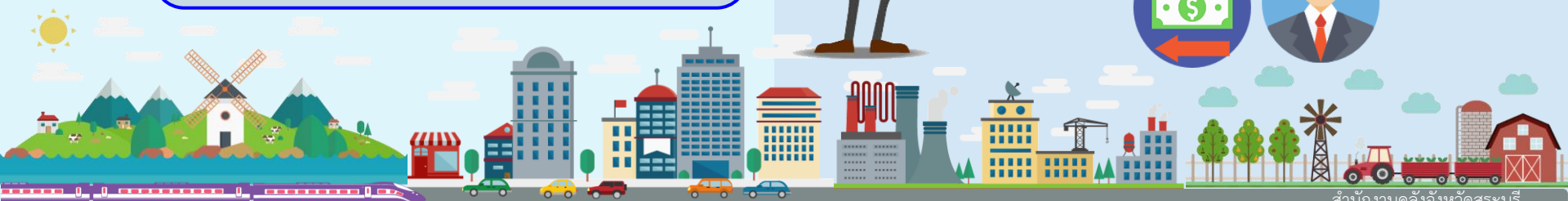
ดัชนีความเชื่อมั่นภาคประชาชน

3

ดัชนีราคาต้นทุนผู้ประกอบการ

4

ดัชนีความเชื่อมั่นอนาคต  
เศรษฐกิจจังหวัด (PSI)



# สรุปผลสำรวจแบบสอบถามภาวะเศรษฐกิจภายในจังหวัด

## ดัชนีรวมชี้วัดเศรษฐกิจจังหวัด



ดัชนีความเชื่อมั่นเศรษฐกิจ

↑ 73.7



ดัชนีราคาต้นทุนผู้ประกอบการ

↑ 86.8



ดัชนีความเชื่อมั่นภาคประชาชน

↑ 58.1



ดัชนีความเชื่อมั่น  
อนาคตเศรษฐกิจจังหวัด

↑ 80.0

“ดัชนีความเชื่อมั่นเศรษฐกิจ ดัชนีความเชื่อมั่นภาคประชาชน และดัชนีความเชื่อมั่นอนาคตเศรษฐกิจจังหวัด ดีขึ้นจากเดือนก่อน ตามแนวโน้มดัชนีภาคอุตสาหกรรม ภาคบริการ และภาคเกษตรกรรมขยายตัวจากเดือนก่อน ดัชนีราคาต้นทุนผู้ประกอบการ ปรับเพิ่มขึ้นตัวจากเดือนก่อน

\*\*\* (ค่าครองชีพและต้นทุน)

> 50.0	ดีขึ้นจากเดือนก่อน	เพิ่มจากเดือนก่อน
↕	แย่ลงจากเดือนก่อน	ลดจากเดือนก่อน
↕	ดีขึ้นจากเดือนก่อน	เพิ่มจากเดือนก่อน
< 50.0	แย่ลงจากเดือนก่อน	ลดจากเดือนก่อน

# สรุปผลสำรวจแบบสอบถามภาวะเศรษฐกิจภายในจังหวัด

## ผลการสำรวจภาคเกษตร

### สถานการณ์ปัจจุบัน



\*\*\* (ค่าครองชีพและต้นทุน)

↑	> 50.0	ดีขึ้นจากเดือนก่อน	เพิ่มจากเดือนก่อน
	< 50.0	แย่ลงจากเดือนก่อน	ลดจากเดือนก่อน
↓	> 50.0	ดีขึ้นจากเดือนก่อน	เพิ่มจากเดือนก่อน
	< 50.0	แย่ลงจากเดือนก่อน	ลดจากเดือนก่อน

## สินค้าเกษตรที่สำคัญ ได้แก่ 1) ข้าว 2) ข้าวโพดเลี้ยงสัตว์ 3) อ้อยโรงงาน

### การคาดการณ์แนวโน้ม



**“สถานการณ์ในภาคเกษตรกรรม ผลผลิตสินค้าเกษตร** ขยายตัว เนื่องจากปริมาณผลผลิตต่อไร่เพิ่มขึ้น และการบริหารจัดการน้ำชลประทาน และน้ำตามธรรมชาติที่เพียงพอ ช่วยให้เกษตรกรสามารถปลูกพืชได้ผลผลิตเต็มศักยภาพ **ราคาสินค้าเกษตร** มีการปรับขึ้นเล็กน้อย เนื่องจากสถานการณ์ด้านพลังงานที่ปรับตัวสูงขึ้น **ขณะที่กำไรของเกษตรกร** ลดลงจากเดือนก่อน เนื่องจากผลผลิตสินค้าเกษตรบางชนิดมีภาวะราคาปรับตัวลดลง ประกอบกับต้นทุนสูงขึ้น **การจ้างงานและค่าจ้างแรงงาน** เพิ่มขึ้นจากเดือนก่อน เนื่องจากการขยายพื้นที่เพาะปลูก ส่งผลให้ต้องใช้แรงงานเพิ่มมากขึ้น และจากค่าครองชีพที่เพิ่มขึ้น อัตราค่าจ้างรายวันทั่วไปก็ปรับขึ้นตามชนิดงานที่จ้าง **ราคาวัตถุดิบและต้นทุนอื่น ๆ** ลดลงจากเดือนก่อนแต่ยังคงสูง เนื่องจากราคาปัจจัยการผลิต พลังงาน สำหรับการเกษตรยังคงสูง และต้นทุนแรงงานมีแนวโน้มเพิ่มขึ้นตามสภาพตลาดแรงงาน และค่าครองชีพ **แนวโน้มภาคเกษตรในอีก 6 เดือนข้างหน้า** ขยายตัว เนื่องจากสภาพอากาศเหมาะสมและน้ำมีปริมาณเพียงพอต่อผลผลิต

# สรุปผลสำรวจแบบสอบถามภาวะเศรษฐกิจภายในจังหวัด

## ผลการสำรวจภาคอุตสาหกรรม

สินค้าอุตสาหกรรมหลัก ได้แก่ 1) อุตสาหกรรมผลิตภัณฑ์คอนกรีต 2) อุตสาหกรรมผลิตภัณฑ์อาหาร 3) อุตสาหกรรมผลิตภัณฑ์โลหะ

### สถานการณ์ปัจจุบัน



### การคาดการณ์แนวโน้ม



\*\*\* (ค่าครองชีพและต้นทุน)

> 50.0	ดีขึ้นจากเดือนก่อน	เพิ่มจากเดือนก่อน
↕	แย่ลงจากเดือนก่อน	ลดจากเดือนก่อน
< 50.0	ดีขึ้นจากเดือนก่อน	เพิ่มจากเดือนก่อน
	แย่ลงจากเดือนก่อน	ลดจากเดือนก่อน

“สถานการณ์ในภาคอุตสาหกรรม ผลผลิตสินค้าอุตสาหกรรม และผลประกอบการ ขยายตัวจากเดือนก่อน จากการเพิ่มขึ้นของความต้องการ อีกทั้งมาตรการช่วยเหลือผู้ที่ได้รับผลกระทบจากสถานการณ์การสู้รบในภูมิภาคตะวันออกกลาง ได้แก่ การดูแลภาคการเกษตรและผู้ประกอบการ (SMEs) มาตรการด้านการขนส่งและพลังงาน การจ้างงานและค่าจ้างแรงงาน ดีขึ้นจากเดือนก่อนเพื่อรองรับการลงทุนภาคอุตสาหกรรมที่เพิ่มขึ้น ราคาวัตถุดิบและต้นทุนอื่น ๆ ชะลอตัวจากเดือนก่อน แต่ยังคงเพิ่มสูงขึ้น เนื่องจากความผันผวนของราคาพลังงาน ค่าขนส่ง และการใช้วัตถุดิบทดแทนหรือเทคโนโลยีใหม่ๆ ที่นำมาใช้ปรับปรุงกระบวนการผลิตเพื่อลดการปล่อยก๊าซเรือนกระจก ซึ่งในช่วงแรกยังมีต้นทุนที่สูง แนวโน้มธุรกิจภาคอุตสาหกรรมในอีก 6 เดือนข้างหน้า มีสัญญาณขยายตัว เนื่องจากนโยบายภาครัฐที่กระตุ้นการลงทุน รวมถึงมาตรการช่วยเหลือผู้ที่ได้รับผลกระทบจากสถานการณ์การสู้รบในภูมิภาคตะวันออกกลาง ครอบคลุมทั้งการบรรเทาค่าครองชีพประชาชน ดูแลแรงงานไทยการอุดหนุนภาคขนส่ง มาตรการด้านพลังงาน และสินเชื่อดอกเบี้ยต่ำสำหรับผู้ประกอบการ

# สรุปผลสำรวจแบบสอบถามภาวะเศรษฐกิจภายในจังหวัด

## ผลการสำรวจภาคบริการ

### สถานการณ์ปัจจุบัน



\*\*\* (ค่าครองชีพและต้นทุน)



ธุรกิจภาคบริการที่สำคัญ ได้แก่ 1) โรงแรมและภัตตาคาร  
2) ธุรกิจขายส่ง - ขายปลีก 3) การขนส่งและคมนาคม

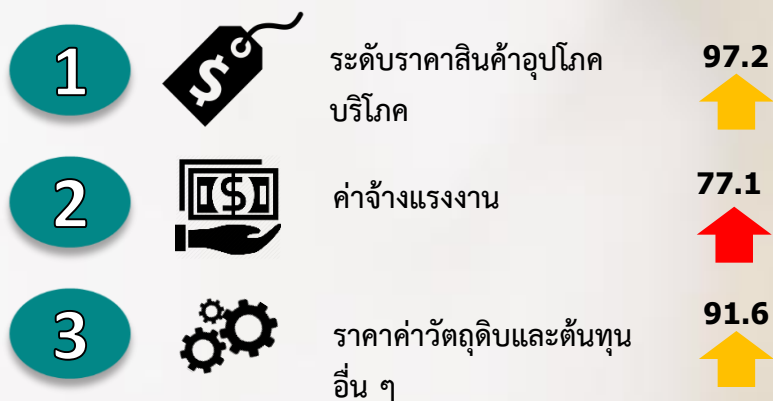
### การคาดการณ์แนวโน้ม



“สถานการณ์ในภาคบริการ ผลประกอบการ ชะลอตัวจากเดือนก่อน จากรายได้โรงแรมและภัตตาคาร ธุรกิจขายส่ง - ขายปลีก การขนส่งและคมนาคม การจ้างงาน ลดลงตัวจากเดือนก่อน ค่าจ้างแรงงาน ขยายตัวจากเดือนก่อน จากธุรกิจขายส่ง - ขายปลีก และบริการทั่วไปมีลูกค้านำเข้าเพิ่มขึ้น ราคาวัตถุดิบและต้นทุนอื่น ๆ เพิ่มขึ้นจากเดือนก่อน จากอัตราเงินเฟ้อและต้นทุนวัตถุดิบสูงขึ้น แนวโน้มธุรกิจภาคบริการในอีก 6 เดือนข้างหน้า มีสัญญาณขยายตัว จากเศรษฐกิจมีแนวโน้มที่จะปรับตัวดีขึ้น เนื่องจากมาตรการช่วยเหลือผู้ที่ได้รับผลกระทบจากสถานการณ์การสู้รบในภูมิภาคตะวันออกกลาง ครอบคลุมทั้งการบรรเทาค่าครองชีพประชาชน ดูแลแรงงานไทยการอุดหนุนภาคขนส่ง มาตรการด้านพลังงาน และสินเชื่อดอกเบี้ยต่ำสำหรับผู้ประกอบการ

# สรุปผลสำรวจแบบสอบถามภาวะเศรษฐกิจภายในจังหวัด

## ผลการสำรวจค่าครองชีพและต้นทุน



## ผลการสำรวจแนวโน้มการจ้างงานและการลงทุนภาพรวม



“ในอีก 6 เดือนข้างหน้า  
แนวโน้มการจ้างงาน และแนวโน้มการลงทุน  
มีสัญญาณขยายตัว”

“ระดับราคาสินค้าอุปโภคบริโภค และราคาวัตถุดิบและต้นทุนอื่น ๆ ชะลอตัวจากเดือนก่อน แต่ยังคงเพิ่มสูงขึ้น เนื่องจากค่าขนส่ง และค่าพลังงานที่สะสมมาจากช่วงก่อนหน้า ได้ถูกส่งผ่านไปยังราคาสินค้าปลายทาง ทำให้ต้นทุนการผลิตในพื้นที่ยังคงปรับตัวสูงขึ้น ค่าจ้างแรงงาน เพิ่มขึ้นจากเดือนก่อน ตามมติคณะกรรมการค่าจ้าง ประกอบกับต้นทุนแฝงที่เพิ่มขึ้นจากกฎหมายแรงงานใหม่ และการปรับตัวตามสภาวะเศรษฐกิจ

\*\*\* (ค่าครองชีพและต้นทุน)

> 50.0	ดีขึ้นจากเดือนก่อน	เพิ่มจากเดือนก่อน
↕	แย่ลงจากเดือนก่อน	ลดจากเดือนก่อน
< 50.0	ดีขึ้นจากเดือนก่อน	เพิ่มจากเดือนก่อน
	แย่ลงจากเดือนก่อน	ลดจากเดือนก่อน



# ขอขอบคุณ

ทุกหน่วยงานภายในจังหวัด  
ที่ให้ความร่วมมือด้วยดี