

คู่มือสำหรับผู้ประกอบการสินค้าเกษตร ตามมาตรฐานบังคับ



กษ AA-BBBB-CC-DDD-EEEEEE XXX





คู่มือสำหรับผู้ประกอบการสินค้าเกษตร ตามมาตรฐานบังคับ



กษ AA-BBBB-CC-DDD-EEEEEE XXX

เนื้อหาโดย กองควบคุมมาตรฐาน

ออกแบบโดย กองส่งเสริมมาตรฐาน

คำนำ

สำนักงานมาตรฐานสินค้าเกษตรและอาหารแห่งชาติ (มกอช.) ได้ออกกฎกระทรวงกำหนดให้มาตรฐานสินค้าเกษตรเป็นมาตรฐานบังคับ ภายใต้พระราชบัญญัติมาตรฐานสินค้าเกษตร พ.ศ.2551 เพื่อควบคุมให้สินค้าเกษตรที่ผลิตนำเข้า หรือส่งออกมีคุณภาพและมาตรฐาน เป็นที่ยอมรับของผู้ซื้อหรือผู้บริโภค และมีศักยภาพในการแข่งขันทางการค้า

กลไกการกำกับดูแลสินค้าเกษตรตามมาตรฐานบังคับภายใต้กฎหมายดังกล่าวประกอบไปด้วยการนำมาตรฐานไปใช้ การขอรับใบอนุญาต การขอรับการรับรองมาตรฐาน การแจ้งการนำเข้า-ส่งออก การแสดงเครื่องหมายรับรองมาตรฐาน และการตรวจการปฏิบัติตามมาตรฐาน ซึ่งเป็นบทบาทหน้าที่ของผู้ผลิต ผู้นำเข้า และผู้ส่งออกสินค้าเกษตรตามมาตรฐานบังคับที่ต้องดำเนินการให้สอดคล้องกับกฎหมาย

สำนักงานมาตรฐานสินค้าเกษตรและอาหารแห่งชาติ จึงได้จัดทำคู่มือสำหรับผู้ประกอบการสินค้าเกษตรตามมาตรฐานบังคับ เพื่อให้เกษตรกร ผู้ผลิต ผู้ส่งออก หรือผู้นำเข้าสินค้าเกษตรดังกล่าวได้ศึกษาและใช้เป็นแนวทางในการดำเนินการให้เป็นไปตามกฎหมายที่เกี่ยวข้องต่อไป

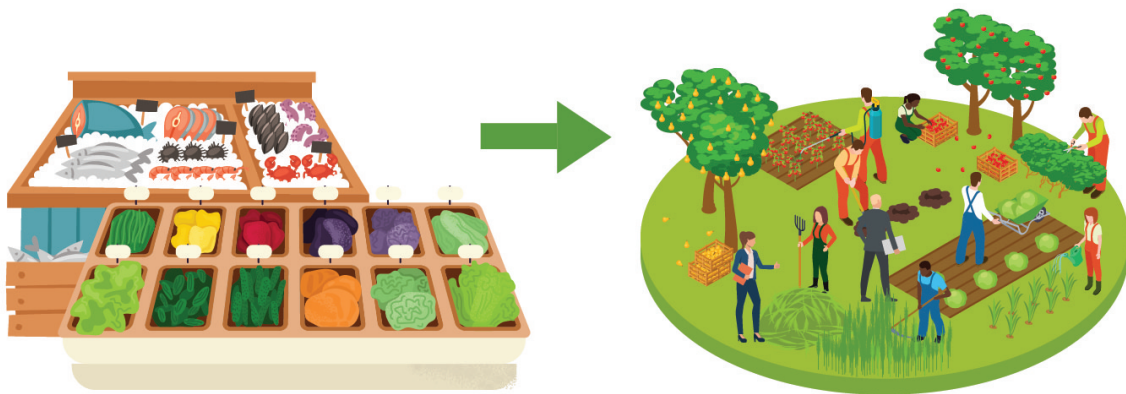
กลุ่มควบคุม ตรวจสอบ เฝ้าระวัง
กองควบคุมมาตรฐาน 2564

สารบัญ

● คำนำ	3
● ความแตกต่างของมาตรฐานบังคับและมาตรฐานทั่วไป	5
● รายชื่อมาตรฐานบังคับในปัจจุบัน	7
● การพิจารณาขอข้ายสินค้าเกษตรตามมาตรฐาน	8
● การนำมาตรฐานไปปรับใช้ในการผลิตและการจัดการสินค้าเกษตร	10
● การขอรับใบอนุญาตเป็นผู้ประกอบการสินค้าเกษตรตามมาตรฐานบังคับ	14
● การจัดการกับใบอนุญาตผู้ประกอบการสินค้าเกษตรตามมาตรฐานบังคับ	17
● การส่งออก - นำเข้าสินค้าเกษตรตามมาตรฐานบังคับ	20
● การใช้และแสดงเครื่องหมายรับรองมาตรฐาน	23
● การตรวจสอบการปฏิบัติตามมาตรฐานโดยพนักงานเจ้าหน้าที่	29
● การสืบค้นข้อมูลเกี่ยวกับมาตรฐานบังคับบนเว็บไซต์ มกอช.	31
- รายชื่อมาตรฐานบังคับ	32
- การขอรับใบอนุญาตและการส่งออก-นำเข้า	33
- การรับรองมาตรฐาน	35
- การใช้และแสดงเครื่องหมายรับรองมาตรฐาน	36
- กฎระเบียบที่เกี่ยวข้อง	37
● รายชื่อกฎหมายและกฎระเบียบที่เกี่ยวข้องกับมาตรฐานบังคับ	38

ความแตกต่างของมาตรฐานบังคับและมาตรฐานทั่วไป

สินค้าเกษตรของประเทศไทยที่มีการผลิต นำเข้า และส่งออกในปัจจุบัน มีความเกี่ยวข้องกับมาตรฐานบังคับและมาตรฐานทั่วไป ภายใต้พระราชบัญญัติ มาตรฐานสินค้าเกษตร พ.ศ. 2551



มาตรฐานทั่วไป เป็นมาตรฐานที่ใช้เพื่อส่งเสริมระบบการผลิตสินค้าเกษตร ให้มีคุณภาพมาตรฐานซึ่งมีลักษณะเป็นการดำเนินการตามความสมัครใจ แต่ในการส่งออกหรือนำเข้าสินค้าดังกล่าวประเทศคู่ค้าส่วนใหญ่จะร้องขอให้มีการตรวจสอบรับรองมาตรฐานก่อนการส่งออกหรือนำเข้า เพื่อสร้างความมั่นใจ ด้านคุณภาพหรือความปลอดภัยให้แก่ผู้ซื้อหรือผู้บริโภคในประเทศนั้นๆ



มาตรฐานบังคับ เป็นมาตรฐานที่กำหนดให้ผู้ผลิต ผู้นำเข้า และผู้ส่งออกสินค้าเกษตรดังกล่าวต้องปฏิบัติตามมาตรฐาน ซึ่งมีข้อกำหนดสิ่งที่ต้องทำ สิ่งที่ไม่ควรทำ และข้อห้ามต่างๆ นอกจากนี้ต้องดำเนินการให้สอดคล้องกับกฎหมาย ได้แก่ การขอรับใบอนุญาต การขอรับการรับรองมาตรฐาน การแสดงเครื่องหมายรับรองมาตรฐาน รวมถึงมีบทลงโทษในกรณีที่พบการกระทำฝ่าฝืนกฎหมาย ส่วนใหญ่จะกำหนดให้สินค้าเกษตรเป็นมาตรฐานบังคับตามความจำเป็น เช่น สินค้าเกษตรที่มีศักยภาพในการส่งออกหรือนำเข้า สินค้าเกษตรที่มีความเสี่ยงด้านความปลอดภัยอาหารแก่ผู้บริโภค สินค้าเกษตรที่จำเป็นต้องยกระดับคุณภาพมาตรฐานเพื่อสร้างความเชื่อมั่นแก่เกษตรกรหรือผู้ซื้อ เป็นต้น



รายชื่อมาตรฐานบังคับในปัจจุบัน

ในปัจจุบันสำนักงานมาตรฐานสินค้าเกษตรและอาหารแห่งชาติ (มกอช.) ซึ่งเป็นหน่วยงานด้านการมาตรฐานสินค้าเกษตรของประเทศไทย ได้ออกกฎกระทรวง กำหนดให้สินค้าเกษตรเป็นมาตรฐานบังคับ จำนวน 7 เรื่อง ได้แก่

มาตรฐาน	สินค้าเกษตร	วันที่มีผลใช้บังคับ
1. หลักปฏิบัติสำหรับกระบวนการรมผลไม้สดด้วยก๊าซซัลเฟอร์ไดออกไซด์ (มกษ.1004-2558)	ผลไม้สดที่รมด้วยก๊าซซัลเฟอร์ไดออกไซด์ เช่น ลำไย ลิ้นจี่	4 พ.ค. 2559
2. เมล็ดถั่วลิสง : ข้อกำหนดปริมาณอะฟลาทอกซิน (มกษ. 4702-2557)	เมล็ดถั่วลิสง	6 ม.ค. 2560
3. การปฏิบัติทางการเพาะเลี้ยงสัตว์น้ำที่ดีสำหรับฟาร์มผลิตลูกกุ้งขาวแวนนาไม่ปลอดโรค (มกษ. 7432-2558)	ลูกกุ้งขาวแวนนาไม่ระยะนอเพเลียส	18 มิ.ย. 2560
4. การปฏิบัติที่ดีสำหรับการผลิตทุเรียนแช่เยือกแข็ง (มกษ. 9046-2560)	ทุเรียนแช่เยือกแข็ง	30 ก.ค. 2560
5. การปฏิบัติที่ดีสำหรับศูนย์รวบรวมนํ้านมดิบ (มกษ. 6401-2558)	นํ้านมโคดิบ	17 ต.ค. 2560
6. หลักปฏิบัติสำหรับการผลิตเชื้อเห็ด (มกษ. 2507-2559)	เชื้อเห็ด	12 เม.ย. 2561
7. การปฏิบัติทางการเกษตรที่ดีสำหรับฟาร์มไก่ไข่ (มกษ. 6909-2562)	ไข่ไก่	21 ก.พ. 2564

สามารถตรวจสอบสินค้าเกษตรที่ประกาศเป็นมาตรฐานบังคับที่เป็นปัจจุบันได้ที่ www.acfs.go.th

การพิจารณาขบข่ายสินค้าเกษตรตามมาตรฐาน



การพิจารณาตรวจสอบเบื้องต้นว่าลักษณะกิจการสินค้าเกษตรของท่านที่ดำเนินการอยู่เข้าข่ายที่ต้องปฏิบัติตามมาตรฐานบังคับดังกล่าวหรือไม่นั้นสามารถตรวจสอบได้จากรายละเอียดกฎกระทรวงหรือมาตรฐานสินค้าเกษตรจากเว็บไซต์ สำนักงานมาตรฐานสินค้าเกษตรและอาหารแห่งชาติ (www.acfs.go.th) หรือจากการประชาสัมพันธ์ของหน่วยงานต่างๆ ในพื้นที่ โดยพิจารณาขบข่ายการบังคับใช้มาตรฐานจากรายละเอียดของกฎกระทรวง หรือหัวข้อ “ขบข่าย” ของมาตรฐานสินค้าเกษตรแต่ละเรื่อง เช่น

มาตรฐานบังคับ เรื่อง หลักปฏิบัติสำหรับการผลิตเชื้อเห็ด (มกษ. 2507-2559) จะมีขบข่ายระบุในตัวมาตรฐาน โดยครอบคลุมการผลิตเชื้อเห็ดทุกชนิดเพื่อการค้า เป็นต้น

มาตรฐานบังคับ เรื่อง การปฏิบัติที่ดีสำหรับการผลิตทุเรียนแช่เยือกแข็ง (มกษ.9046-2560) จะกำหนดผู้ที่ต้องปฏิบัติตามมาตรฐานไว้ในกฎกระทรวงที่ประกาศให้มาตรฐานเรื่องนั้นเป็นมาตรฐานบังคับ โดยมีขบข่ายครอบคลุมการผลิตทุเรียนแช่เยือกแข็งเพื่อการส่งออก



หากสินค้าเกษตรของท่านเข้าข่ายต้องปฏิบัติตามมาตรฐานบังคับให้ผู้ผลิต ผู้ส่งออก และผู้นำเข้าสินค้าเกษตรดังกล่าวดำเนินการให้เป็นไปตามมาตรฐานและ กฎหมายได้แก่ การนำมาตรฐานดังกล่าวไปปรับใช้ในการผลิตหรือการจัดการ สินค้าเกษตร การขอรับใบอนุญาตตามลักษณะกิจการ การขอรับการรับรองมาตรฐาน จากผู้ประกอบการตรวจสอบมาตรฐาน การแสดงเครื่องหมายการรับรองมาตรฐาน และการให้ความร่วมมือในการเข้าตรวจสอบการดำเนินการของพนักงานเจ้าหน้าที่ ซึ่งจะกล่าวถึงรายละเอียดการดำเนินการในส่วนถัดไป



หากมีข้อสงสัยว่าลักษณะการประกอบกิจการของท่านเข้าข่ายที่ต้องปฏิบัติตามมาตรฐานบังคับหรือไม่ สามารถติดต่อสอบถามข้อมูลได้ที่ กลุ่มงานอนุญาตและขึ้นทะเบียน กองควบคุมมาตรฐาน มกอช.

โทรศัพท์ 02-561-2277 ต่อ 5222 ถึง 5230
 โทรศัพท์เคลื่อนที่ 095 871 2113, 098 248 1233
 e-mail : permitacfs@gmail.com
 Line : permitacfs

การนำมาตรฐานไปปรับใช้ในการผลิตและ การจัดการสินค้าเกษตร

เมื่อพิจารณาแล้วว่าลักษณะการผลิต การประกอบกิจการ หรือสินค้าเกษตรของท่านต้องปฏิบัติตามมาตรฐานบังคับ (โดยศึกษาจากข้อกำหนดและนำมาตรฐานไปใช้ในการผลิตและการจัดการสินค้า และปฏิบัติตามกฎหมายที่เกี่ยวข้อง ได้แก่ การขอรับใบอนุญาต การขอรับการรับรองมาตรฐาน และการแสดงเครื่องหมายรับรองมาตรฐาน)

เกษตรกร ผู้ประกอบการที่เป็นผู้ผลิต ผู้ส่งออก หรือผู้นำเข้าสินค้าเกษตรตามมาตรฐานบังคับแล้วแต่กรณี สามารถดำเนินการ ดังนี้

กรณีเป็นผู้ผลิตสินค้าเกษตร

เกษตรกร หรือผู้ผลิตสินค้าเกษตร ต้องศึกษาข้อกำหนดของมาตรฐานและทบทวนขั้นตอนหรือระบบการผลิตสินค้าเกษตร จากนั้นนำมาปรับใช้ในการผลิตสินค้าเกษตรดังกล่าว โดยมาตรฐานบางเรื่องที่มีรายละเอียดในทางปฏิบัติ จะมีการจัดทำแนวปฏิบัติในการใช้มาตรฐานไว้ เพื่ออธิบายให้ผู้ผลิตเข้าใจข้อกำหนด และสามารถปรับใช้ในการผลิตได้อย่างถูกต้องและเหมาะสม



กรณีเป็นผู้ส่งออกสินค้าเกษตร

ผู้ส่งออกสินค้าเกษตรต้องจัดหาสินค้าเกษตรที่ผ่านระบบการผลิตและ/หรือมีคุณภาพเป็นไปตามที่มาตรฐานบังคับกำหนด โดยต้องมาจากสถานที่ผลิตที่ได้รับใบอนุญาตจาก มกอช. และได้รับการรับรองมาตรฐาน พร้อมทั้งมีเอกสารยืนยันที่มาของสินค้าในรุ่นหรือล็อตการผลิตที่จะส่งออกดังกล่าวครบถ้วน เช่น ใบรับรองมาตรฐาน และ/หรือ รายงานผลการวิเคราะห์ ตามที่กำหนด



กรณีผู้นำเข้าสินค้าเกษตร

ผู้นำเข้าสินค้าเกษตรต้องติดต่อประสานงานกับผู้ส่งออกสินค้าในต่างประเทศ เพื่อจัดหาสินค้าเกษตรที่ผ่านระบบการผลิตและ/หรือมีคุณภาพเป็นไปตามที่มาตรฐานบังคับกำหนด พร้อมทั้งมีเอกสารยืนยันที่มาของสินค้าในรุ่นหรือล็อตการผลิตที่จะนำเข้าดังกล่าวครบถ้วน เช่น ใบรับรองมาตรฐาน และ/หรือ รายงานผลการวิเคราะห์ ตามที่กำหนด



ทั้งนี้การได้รับใบรับรองตามมาตรฐานบังคับจากผู้ผลิตหรือผู้ส่งออก
ในต่างประเทศสามารถดำเนินการได้ 3 ลักษณะ คือ

1. ให้ผู้ประกอบการตรวจสอบมาตรฐานที่ได้รับการยอมรับของประเทศไทย
ไปดำเนินการตรวจสอบ ณ สถานที่ผลิตในต่างประเทศ (ตามมาตรา 27)

2. สำหรับสินค้าเกษตรที่ผลิตจากประเทศที่มีมาตรฐานทัดเทียมกับ
มาตรฐานบังคับของประเทศไทย ให้ใช้เอกสารตามที่ประกาศกระทรวงเกษตรและ
สหกรณ์กำหนดไว้เป็นรายประเทศ ซึ่งประกาศบนเว็บไซต์ มกอช. (www.acfs.go.th)
หัวข้อ “ประกาศกระทรวงเกษตรและสหกรณ์” (ตามมาตรา 29)

กรณีที่ไม่ปรากฏรายชื่อประเทศบนเว็บไซต์ ให้ผู้นำเข้าสินค้าเกษตร
แจ้งให้ผู้ผลิตหรือผู้ส่งออกในต่างประเทศประสานหน่วยงานราชการหรือหน่วยงาน
ที่มีอำนาจหน้าที่ด้านการกำกับดูแลควบคุมมาตรฐานสินค้าเกษตรดังกล่าวของ
ประเทศนั้นติดต่อมายังสำนักงานมาตรฐานสินค้าเกษตรและอาหารแห่งชาติ
เพื่อดำเนินการประเมินความเท่าเทียมของระบบการตรวจสอบรับรองของประเทศนั้น
เพื่อประกาศเอกสารที่ต้องใช้ประกอบการนำเข้าสินค้าเกษตรจากประเทศนั้นต่อไป
(มาตรา 29) ในระหว่างดำเนินการประเมินความเท่าเทียม ผู้นำเข้าสามารถนำเข้า
สินค้าเกษตรได้ โดยใช้วิธีการ ในข้อ 1 ไปพลางก่อนได้

3. สำหรับสินค้าเกษตรที่ผลิตจากประเทศที่มีมาตรฐานไม่ทัดเทียมกับ
มาตรฐานบังคับของประเทศไทย ให้ผู้นำเข้าใช้ใบรับรองตามมาตรฐานสากลที่
ประกาศการยอมรับโดยสำนักงานมาตรฐานสินค้าเกษตรและอาหารแห่งชาติ หรือ
ใบรับรองที่ออกโดยหน่วยตรวจสอบรับรองมาตรฐานของต่างประเทศที่
สำนักงานมาตรฐานสินค้าเกษตรและอาหารแห่งชาติได้ประกาศให้การยอมรับ
(มาตรา 30) ทั้งนี้ติดตามประกาศที่เกี่ยวข้องได้จากเว็บไซต์ สำนักงานมาตรฐาน
สินค้าเกษตรและอาหารแห่งชาติ (www.acfs.go.th) หัวข้อ “ประกาศสำนักงาน
มาตรฐานสินค้าเกษตรและอาหารแห่งชาติ”

กรณีที่หน่วยตรวจสอบรับรองมาตรฐานของต่างประเทศที่ไม่ปรากฏรายชื่อ
ในประกาศของสำนักงานมาตรฐานสินค้าเกษตรและอาหารแห่งชาติให้ผู้นำเข้า
สินค้าเกษตรแจ้งให้ผู้ผลิตหรือผู้ส่งออกในต่างประเทศ จัดเตรียมเอกสารใบรับรอง
ตามมาตรฐานบังคับหรือตามมาตรฐานสากลที่สำนักงานมาตรฐานสินค้าเกษตรและ
อาหารแห่งชาติกำหนด และเอกสารการได้รับการรับรองระบบตามมาตรฐาน
ที่เกี่ยวข้อง เช่น ISO/IEC 17065, ISO/IEC 17021-1, ISO/IEC 17025 แล้วแต่กรณี
เพื่อให้สำนักงานมาตรฐานสินค้าเกษตรและอาหารแห่งชาติดำเนินการประเมินและ
ให้ความเห็นชอบการรับรองมาตรฐานของหน่วยตรวจสอบรับรองมาตรฐานของ
ประเทศนั้น ในระหว่างนี้ผู้นำเข้าสามารถนำเข้าสินค้าเกษตรได้ โดยใช้วิธีการใน
ข้อ 1 ไปพลางก่อนได้



หากมีข้อสงสัยเกี่ยวกับการนำมาตรฐานไปปรับใช้ในการผลิตหรือ
การจัดการสินค้าเกษตรที่นำเข้า-ส่งออก สามารถติดต่อสอบถาม
ข้อมูลได้ที่กลุ่มงานอนุญาตและขึ้นทะเบียน กองควบคุมมาตรฐาน มกอช.

โทรศัพท์ 02 561 2277 ต่อ 5222 ถึง 5230

โทรศัพท์เคลื่อนที่ 095 871 2113, 098 248 1233

e-mail : permitacfs@gmail.com

Line : permitacfs

การขอรับใบอนุญาตเป็นผู้ประกอบการสินค้าเกษตร ตามมาตรฐานบังคับ

เกษตรกร ผู้ผลิต ผู้ส่งออก หรือผู้นำเข้าสินค้าเกษตรที่เข้าข่ายต้องปฏิบัติ
ตามมาตรฐานบังคับจะต้องดำเนินการขอรับใบอนุญาตเป็นผู้ประกอบการสินค้าเกษตร
โดยมี 3 ประเภท ได้แก่ ผู้ผลิต ผู้นำเข้า และผู้ส่งออกสินค้าเกษตร (ซึ่งการขอรับ
ใบอนุญาตสามารถดำเนินการไปพร้อมกับการนำมาตรฐานไปใช้ในกระบวนการผลิต
หรือการจัดการสินค้าเกษตรได้) โดยผู้ขอรับใบอนุญาตต้องมีคุณสมบัติ (ตามมาตรา 21)
ดังนี้

- 1) มีอายุไม่ต่ำกว่า 20 ปีบริบูรณ์
- 2) ไม่เป็นบุคคลล้มละลาย
- 3) ไม่เป็นคนไร้ความสามารถหรือคนเสมือนไร้ความสามารถ
- 4) ไม่เป็นผู้อยู่ในระหว่างถูกสั่งพักใช้ใบอนุญาต
- 5) ไม่เคยถูกเพิกถอนใบอนุญาต หรือเคยถูกเพิกถอนใบอนุญาต

โดยมีระยะเวลาผ่านมาแล้วไม่น้อยกว่า 2 ปี

เอกสารที่ต้องใช้ประกอบการขอรับใบอนุญาต

- 1) ภาพถ่ายและแผนที่แสดงที่ตั้งสำนักงานและสถานที่ผลิต หรือสถานที่
เก็บสินค้าแล้วแต่กรณี
- 2) เอกสารแสดงกรรมวิธีการผลิต และการควบคุมตรวจสอบคุณภาพ
- 3) ภาพถ่ายพร้อมคำบรรยายแสดงลักษณะของสินค้าเกษตร
- 4) หนังสือมอบอำนาจผู้แทนยื่นคำขอ พร้อมสำเนาบัตรประจำตัวประชาชน
ของผู้มอบอำนาจ และผู้รับมอบอำนาจ พร้อมติดอากรแสตมป์
- 5) หลักฐานอื่นๆ ตามที่กำหนด

ช่องทางการยื่นคำขอรับใบอนุญาต

เกษตรกร ผู้ผลิต ผู้ส่งออก และผู้นำเข้าสินค้าเกษตร สามารถยื่นคำขอรับใบอนุญาตได้ 3 ช่องทางดังนี้

1) ยื่นผ่านระบบอิเล็กทรอนิกส์ “TAS-License” (<http://tas.acfs.go.th/nsw>)
ช่องทางนี้มีความสะดวก ประหยัดเวลาเดินทาง และมีบริการชำระค่าธรรมเนียมที่เชื่อมโยงกับธนาคารต่างๆ แล้ว

2) กลุ่มงานอนุญาตและขึ้นทะเบียน กองควบคุมมาตรฐาน สำนักงานมาตรฐานสินค้าเกษตรและอาหารแห่งชาติ เลขที่ 50 ถนนพหลโยธิน แขวงลาดยาว เขตจตุจักร กรุงเทพฯ 10900

3) หน่วยงานอื่นของรัฐที่สำนักงานมาตรฐานสินค้าเกษตรและอาหารแห่งชาติมอบหมาย

เมื่อดำเนินการยื่นคำขอรับใบอนุญาต พร้อมเอกสารที่เกี่ยวข้องแล้ว เจ้าหน้าที่สำนักงานมาตรฐานสินค้าเกษตรและอาหารแห่งชาติจะดำเนินการตรวจสอบคำขอ หากมีข้อแก้ไขจะแจ้งให้ผู้ยื่นคำขอทราบและดำเนินการแก้ไขให้สอดคล้องกับแนวปฏิบัติที่เกี่ยวข้อง เมื่อเอกสารถูกต้องครบถ้วนแล้ว เจ้าหน้าที่จะแจ้งให้ผู้ยื่นคำขอชำระค่าธรรมเนียมผ่านช่องทางต่างๆ ที่สำนักงานมาตรฐานสินค้าเกษตรและอาหารแห่งชาติกำหนด



เมื่อชำระค่าธรรมเนียมแล้วเจ้าหน้าที่ดำเนินการออกใบอนุญาต และจะจัดส่งใบอนุญาตตามช่องทางที่ผู้ประกอบการแจ้งความประสงค์ไว้ เช่น มารับด้วยตนเอง จัดส่งทางไปรษณีย์ตามที่อยู่ของผู้ยื่นคำขอระบุไว้ ทั้งนี้ หากยังไม่ได้รับใบอนุญาตภายใน 30 วัน นับแต่วันที่ชำระค่าธรรมเนียมให้ติดต่อเจ้าหน้าที่โทรศัพท์ 095-871-2113

ค่าธรรมเนียมการจัดการอนุญาตเป็นผู้ประกอบการ สินค้าเกษตรตามมาตรฐานบังคับและการรับแจ้งส่งออก- นำเข้าสินค้าเกษตร

ประเภทบริการ	ค่าธรรมเนียม (บาท)	
	บุคคลธรรมดา	นิติบุคคล
1) การออกใบอนุญาตฯ	100	1,000
2) การต่ออายุใบอนุญาตฯ	50	500
3) การออกใบแทนใบอนุญาตฯ (กรณีชำรุด หรือสูญหาย)	50	
4) การแก้ไขเปลี่ยนแปลงสาระสำคัญ ที่ระบุใบอนุญาตฯ	ไม่มีค่าใช้จ่าย	
5) การย้ายสถานที่ผลิตหรือสถานที่ทำการ ที่ระบุใบอนุญาตฯ	ไม่มีค่าใช้จ่าย	
6) การยกเลิกประกอบกิจการ (ยกเลิกการถือครองใบอนุญาตฯ)	ไม่มีค่าใช้จ่าย	
7) การออกใบรับแจ้งการส่งออกหรือ นำเข้าสินค้าเกษตร	ไม่มีค่าใช้จ่าย	



หากมีข้อสงสัยเกี่ยวกับการยื่นคำขอรับใบอนุญาตสามารถติดต่อสอบถาม
ข้อมูลได้ที่ กลุ่มงานอนุญาตและขึ้นทะเบียน กองควบคุมมาตรฐาน มกอช.

โทรศัพท์ 02 561 2277 ต่อ 5222 ถึง 5230

โทรศัพท์เคลื่อนที่ 095 871 2113, 098 248 1233

e-mail : permitacfs@gmail.com

Line : permitacfs

การจัดการกับใบอนุญาตผู้ประกอบการสินค้าเกษตร ตามมาตรฐานบังคับ

เมื่อเกษตรกร ผู้ผลิต ผู้ส่งออก หรือผู้นำเข้าสินค้าเกษตรได้รับใบอนุญาตเป็นผู้ประกอบการสินค้าเกษตรตามมาตรฐานบังคับแล้ว ต้องดำเนินการจัดการกับใบอนุญาตให้สอดคล้องกับพระราชบัญญัติมาตรฐานสินค้าเกษตร พ.ศ. 2551 ดังนี้

1. ต้องใช้ใบอนุญาตให้ตรงตามสถานที่ที่ระบุไว้ในใบอนุญาต และแสดงในที่เปิดเผยและมองเห็นได้ง่าย ณ สถานที่ทำการของผู้ผลิต ผู้ส่งออก และผู้นำเข้า กรณีสถานที่ตั้งสำนักงานอยู่คนละแห่งกับสถานที่ผลิต สถานที่เก็บสินค้านำเข้าหรือส่งออก ให้จัดทำสำเนาใบอนุญาตและแสดงไว้ ณ สถานที่เหล่านั้นด้วย (มาตรา 23)

2. เมื่อมีการย้ายสถานที่ตั้งสำนักงาน สถานที่ผลิต สถานที่เก็บสินค้านำเข้าหรือส่งออก หรือเปลี่ยนแปลง เพิ่มเติมเลขที่บ้าน อาคาร หรือรายละเอียดอื่นๆ ที่ระบุในใบอนุญาต ให้แจ้งรายการแก้ไขเปลี่ยนแปลง พร้อมส่งใบอนุญาตฉบับจริงมายัง สำนักงานมาตรฐานสินค้าเกษตรและอาหารแห่งชาติด้วย (มาตรา 25) โดยแนบเอกสาร ดังนี้

- 1) แผนที่ตั้งสำนักงาน/สถานที่ผลิต/สถานที่เก็บสินค้านำเข้าหรือส่งออกแห่งใหม่ (แล้วแต่กรณี)
- 2) แผนผังแสดงกรรมวิธีการผลิต การควบคุม และการตรวจสอบคุณภาพ (กรณีย้ายสถานที่ผลิต)
- 3) แผนผังภายในอาคารสถานที่เก็บสินค้าเกษตรพร้อมทั้งข้อมูลวิธีการในการเก็บรักษาสินค้า
- 4) หนังสือมอบอำนาจผู้แทนยื่นคำขอ พร้อมสำเนาบัตรประจำตัวประชาชนของผู้มอบอำนาจ และผู้รับมอบอำนาจพร้อมติดอากรแสตมป์
- 5) เอกสารหลักฐานอื่นๆตามที่กำหนด

3. กรณีที่ใบอนุญาตชำรุด ฉีกขาดในสาระสำคัญ ให้ดำเนินการขอรับใบแทนใบอนุญาต พร้อมส่งใบอนุญาตฉบับเดิมมายัง สำนักงานมาตรฐานสินค้าเกษตรและอาหารแห่งชาติ ภายใน 30 วัน นับแต่วันที่ชำรุด (มาตรา 24)

4. กรณีที่ใบอนุญาตฉบับเดิมสูญหาย ให้ติดต่อขอรับใบแทนใบอนุญาตจาก สำนักงานมาตรฐานสินค้าเกษตรและอาหารแห่งชาติ หรือ หน่วยงานอื่นของรัฐ ที่สำนักงานมาตรฐานสินค้าเกษตรและอาหารแห่งชาติ มอบหมายภายใน 30 วัน นับแต่วันที่ทราบการสูญหาย (มาตรา 24)

การขอรับใบแทนใบอนุญาตให้ยื่นคำขอรับใบแทนใบอนุญาตพร้อมแนบเอกสาร ดังนี้

- 1) หนังสือมอบอำนาจผู้แทนยื่นคำขอ พร้อมสำเนาบัตรประจำตัวประชาชนของผู้มอบอำนาจ และผู้รับมอบอำนาจพร้อมติดอากรแสตมป์
- 2) หนังสือแจ้งความ
- 3) สำเนาใบอนุญาตฉบับปัจจุบัน

5. การต่ออายุใบอนุญาตให้แจ้งความประสงค์ขอต่ออายุใบอนุญาตล่วงหน้า ก่อนที่ใบอนุญาตจะหมดอายุไม่น้อยกว่า 45 วัน พร้อมแนบหลักฐาน ดังนี้

- 1) สำเนาใบอนุญาตฉบับปัจจุบัน
- 2) หนังสือมอบอำนาจผู้แทนยื่นคำขอ พร้อมสำเนาบัตรประจำตัวประชาชนของผู้มอบอำนาจ และผู้รับมอบอำนาจ พร้อมติดอากรแสตมป์
- 3) สำเนาใบรับรองมาตรฐานบังคับ
- 4) หลักฐานอื่นๆ ตามที่กำหนด

6. กรณีประสงค์จะเลิกประกอบกิจการและการถือครองใบอนุญาต ให้ดำเนินการแจ้งยกเลิกประกอบกิจการล่วงหน้าไม่น้อยกว่า 60 วัน และจะต้องส่งใบอนุญาตคืนให้สำนักงานมาตรฐานสินค้าเกษตรและอาหารแห่งชาติ ภายใน 30 วัน นับแต่วันที่เลิกประกอบกิจการ (มาตรา 26)



หากมีข้อสงสัยเกี่ยวกับการนำมาตรฐานไปปรับใช้ในการผลิตหรือการจัดการสินค้าเกษตรที่นำเข้า-ส่งออก สามารถติดต่อสอบถามข้อมูลได้ที่กลุ่มงานอนุญาตและขึ้นทะเบียน กองควบคุมมาตรฐาน มกอช.

โทรศัพท์ 02 561 2277 ต่อ 5222 ถึง 5230

โทรศัพท์เคลื่อนที่ 095 871 2113, 098 248 1233

e-mail : permitacfs@gmail.com

Line : [permitacfs](https://line.me/tv/p/permitacfs)



การส่งออก-นำเข้าสินค้าเกษตรตามมาตรฐานบังคับ

เมื่อผู้ประกอบการต้องการส่งออกหรือนำเข้าสินค้าเกษตรตามมาตรฐานบังคับ ต้องดำเนินการขอรับใบอนุญาตเป็นผู้ส่งออกและผู้นำเข้าสินค้าเกษตรตามมาตรฐานบังคับก่อน จากนั้นให้เตรียมข้อมูลสินค้าเกษตรที่จะส่งออกหรือนำเข้า พร้อมทั้งเอกสารที่ต้องใช้ประกอบการแจ้งส่งออก-นำเข้าสินค้าเกษตร ดังนี้

- 1) สำเนาใบอนุญาตเป็นผู้ส่งออก/ผู้นำเข้าสินค้าเกษตร (กรณียื่นผ่านระบบ TAS-License ไม่ต้องใช้)
- 2) สำเนาใบรับรองมาตรฐานตามมาตรฐานบังคับ ซึ่งต้องเป็นตามที่ มกอช. กำหนดไว้
- 3) ใบรายงานผลการวิเคราะห์คุณภาพสินค้าเกษตรตามมาตรฐานบังคับ ตามที่ มกอช. กำหนด
- 4) ใบกำกับสินค้าส่งออก/นำเข้า (Invoice)
- 5) เอกสารอื่นๆที่ มกอช. กำหนดไว้แต่ละมาตรฐาน เช่น ใบยืนยันการซื้อขาย เป็นต้น

เมื่อเจ้าหน้าที่ตรวจสอบคำขอแล้วจะออกใบรับแจ้งการส่งออก-นำเข้าสินค้าเกษตร เพื่อให้ผู้ประกอบการไปดำเนินการพิธีศุลกากร กรณีที่มีการตรวจสอบสินค้าและ/หรือสุ่มเก็บตัวอย่างสินค้าเกษตรเพื่อตรวจวิเคราะห์คุณภาพมาตรฐาน ให้ผู้ประกอบการอำนวยความสะดวกในการปฏิบัติงานให้แก่พนักงานเจ้าหน้าที่ และดำเนินการตามแนวปฏิบัติของ มกอช. ด้วย



หากมีข้อสงสัยเกี่ยวกับการส่งออก-นำเข้าสินค้าเกษตรตามมาตรฐานบังคับ สามารถติดต่อสอบถามข้อมูลได้ที่ กลุ่มงานอนุญาตและขึ้นทะเบียน กองควบคุม มาตรฐาน สำนักงานมาตรฐานสินค้าเกษตรและอาหารแห่งชาติ

โทรศัพท์ 02-561-2277 ต่อ 5222 ถึง 5230

โทรศัพท์เคลื่อนที่ 095-871-2113, 098-248-1233

e-mail : permitacfs@gmail.com

Line : permitacfs

การขอรับการตรวจสอบรับรองมาตรฐาน

ผู้ผลิต ผู้นำเข้า และผู้ส่งออกสินค้าเกษตรจะต้องดำเนินการขอการรับรอง มาตรฐานตามมาตรฐานบังคับ เพื่อให้ลูกค้า ผู้ซื้อ หรือผู้บริโภคมีความมั่นใจว่า สินค้าเกษตรที่จะทำการซื้อ-ขาย หรือบริโภคนั้นมีกระบวนการผลิตที่เป็นไปตาม มาตรฐานบังคับกำหนด และสอดคล้องตามกฎหมายที่เกี่ยวข้อง จนได้สินค้าเกษตร ที่มีคุณภาพและความปลอดภัย



กรณีการผลิตสินค้าเกษตร ให้ผู้ผลิตศึกษาและนำข้อกำหนดของมาตรฐาน ไปปรับใช้ในระบบการผลิตสินค้าเกษตร จากนั้นให้ดำเนินการขอรับการรับรอง มาตรฐานจากผู้ประกอบการตรวจสอบมาตรฐาน ซึ่งการรับรองมาตรฐาน มี 2 ประเภท ได้แก่ การรับรองมาตรฐานระบบการผลิต และการรับรองมาตรฐานสินค้า ในการขอรับการตรวจสอบรับรองสามารถขอรับบริการได้ที่

1. หน่วยบริการตรวจสอบรับรองมาตรฐานภาครัฐที่กำกับดูแลสินค้าเกษตร เช่น กรมวิชาการเกษตร กรมประมง กรมปศุสัตว์ กรมการข้าว กรมหม่อนไหม สำนักงานการปฏิรูปที่ดินเพื่อเกษตรกรรม ทั้งนี้หน่วยงานภาครัฐบางแห่ง อาจมีการถ่ายโอนภารกิจด้านการตรวจสอบรับรองมาตรฐานให้แก่ผู้ประกอบการ ตรวจสอบมาตรฐานภาคเอกชนดำเนินการแล้ว ให้สอบถามข้อมูลรายชื่อผู้ประกอบการ ตรวจสอบมาตรฐานที่หน่วยงานนั้นให้การยอมรับได้จากหน่วยงานดังกล่าวโดยตรง

2. หน่วยบริการตรวจสอบรับรองมาตรฐานภาคเอกชน โดยค้นหาและคัดเลือกผู้ประกอบการตรวจสอบมาตรฐานจากเว็บไซต์ สำนักงานมาตรฐานสินค้าเกษตร และอาหารแห่งชาติ (<https://www.acfs.go.th>) หัวข้อ “รายชื่อหน่วยตรวจรับรองมาตรฐาน) โดยพิจารณาคัดเลือกผู้ประกอบการให้ตรงตามมาตรฐานบังคับที่ต้องการ ขอรับการรับรอง

ทั้งนี้ให้ผู้ผลิตสินค้าเกษตรตามมาตรฐานบังคับดำเนินการยื่นคำขอรับการรับรองมาตรฐาน พร้อมเอกสาร หรือข้อมูลประกอบการตรวจสอบตามหลักเกณฑ์เงื่อนไข ที่ผู้ประกอบการตรวจสอบมาตรฐานกำหนดไว้

กรณีการนำเข้าสินค้าเกษตร ให้ผู้นำเข้าติดต่อประสานงานกับผู้ส่งออก ในต่างประเทศเพื่อจัดหาสินค้าเกษตรพร้อมสำเนาใบรับรองมาตรฐานบังคับ และ/หรือ ใบรายงานผลการวิเคราะห์มาตรฐานฉบับจริง โดยเป็นไปตามที่สำนักงานมาตรฐานสินค้าเกษตรและอาหารแห่งชาติ กำหนด ทั้งนี้แนวทางการปฏิบัติให้ศึกษาจากหัวข้อ “การนำมาตรฐานไปปรับใช้ในการผลิตและการจัดการสินค้าเกษตร” ในส่วนที่กล่าวมาแล้ว








กรณีการส่งออกสินค้าเกษตร ให้ผู้ส่งออกติดต่อประสานงานกับผู้ผลิต ในประเทศเพื่อจัดหาสินค้าเกษตรพร้อมสำเนาใบรับรองมาตรฐานบังคับ และ/หรือ ใบรายงานผลการวิเคราะห์มาตรฐานฉบับจริง โดยเป็นไปตามที่ สำนักงานมาตรฐานสินค้าเกษตรและอาหารแห่งชาติ กำหนด ทั้งนี้แนวทางการปฏิบัติให้ศึกษาจากหัวข้อ “การนำมาตรฐานไปปรับใช้ในการผลิตและการจัดการสินค้าเกษตร” ในส่วนที่กล่าวมาแล้ว

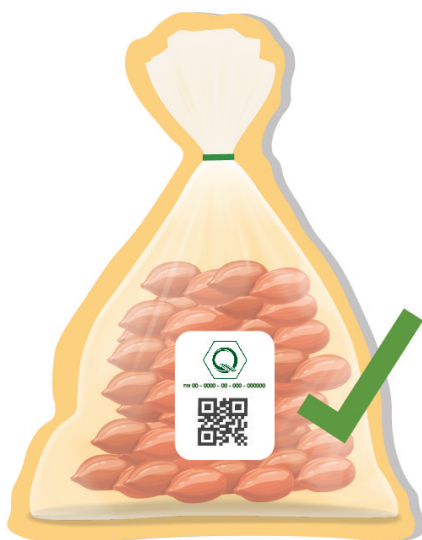
การใช้และแสดงเครื่องหมายรับรองมาตรฐาน

ผู้ผลิต ผู้นำเข้า และผู้ส่งออกสินค้าเกษตรตามมาตรฐานบังคับ เมื่อได้รับการรับรองมาตรฐานแล้ว ต้องแสดงเครื่องหมายรับรองมาตรฐาน ดังนี้

1. มาตรฐานระบบการผลิต เป็นมาตรฐานที่มีข้อกำหนดครอบคลุมวิธีการผลิต ให้แสดงเครื่องหมายรับรองมาตรฐานไว้ที่สำนักงาน สถานที่ผลิต สถานที่เก็บสินค้า นำเข้าหรือส่งออก แล้วแต่กรณี

2. มาตรฐานสินค้า เป็นมาตรฐานที่มีข้อกำหนดครอบคลุมคุณภาพและความปลอดภัยของสินค้าเกษตร ให้แสดงเครื่องหมายรับรองมาตรฐานไว้ที่สินค้าเกษตร

 <p>มาตรฐาน สินค้า</p>	 <p>จากพืช ใช้ผสมยาพิษ GAP</p>	 <p>GMP</p>	 <p>GMP</p>	 <p>GMP</p>	 <p>GAP</p>	 <p>GFP</p>
เมล็ดถั่วลิสง : ข้อกำหนด อะฟลาทอกซิน	การปฏิบัติทางการ เพาะเลี้ยงสัตว์น้ำที่ดี สำหรับฟาร์มผลิต ลูกกุ้งชาวเวเนซุเอลา ปลอดโรค	การปฏิบัติที่ดีสำหรับ ศูนย์รวบรวมนมเนยดิบ	หลักปฏิบัติสำหรับ การผลิตเนื้อเห็ด	การปฏิบัติที่ดี สำหรับการผลิต ทุเรียนแช่เยือกแข็ง	การปฏิบัติ ทางการเกษตรที่ดี สำหรับฟาร์มไก่ไข่	หลักปฏิบัติสำหรับ กระบวนการผลิตไม้สด ด้วยก๊าซซิลเฟอร์ ไดออกไซด์
มทษ. 4702-2557	มทษ. 7432-2558	มทษ. 6401-2558	มทษ. 2507-2559	มทษ. 9046-2560	มทษ. 6909-2560	มทษ. 1004-2557



ตัวอย่างมาตรฐานบังคับและการแสดงเครื่องหมายรับรองมาตรฐาน

มาตรฐาน	มาตรฐานระบบ	มาตรฐานสินค้า	มาตรฐานของหน่วยรับรอง	การแสดงเครื่องหมาย
1. หลักปฏิบัติสำหรับกระบวนการรมผลไม้สด ด้วยก๊าซซัลเฟอร์ไดออกไซด์ (มกษ.1004-2558)	✓		ISO 17021	สถานประกอบการ
2. การปฏิบัติที่ดีสำหรับการผลิตทุเรียนแช่เยือกแข็ง (มกษ.9046-2560)	✓		ISO 17021	สถานประกอบการ
3. หลักปฏิบัติสำหรับการผลิตเชื้อเห็ด (มกษ.2507-2559)	✓		ISO 17021	สถานประกอบการ
4. การปฏิบัติที่ดีสำหรับศูนย์รวบรวมน้ำนมดิบ (มกษ.6401-2558)	✓		ISO 17021	สถานประกอบการ
5. การปฏิบัติทางการเกษตรที่ดีสำหรับฟาร์มไก่ไข่ (มกษ.6909-2562)		✓	ISO 17065	สินค้า
6. เมล็ดถั่วลิสง : ข้อกำหนดปริมาณอะฟลาทอกซิน (มกษ.4702-2557)		✓	ISO 17065	สินค้า
7. การปฏิบัติทางการเพาะเลี้ยงสัตว์น้ำที่ดีสำหรับฟาร์มผลิตลูกกุ้งขาวแวนนาไม่ปลอดโรค (มกษ.7432-2558)		✓	ISO 17065	สินค้า



หลักการหรือวิธีการจัดทำเครื่องหมายรับรองมาตรฐานมีดังนี้

1. การแสดงเครื่องหมายรับรองมาตรฐาน ให้แสดงให้เห็นได้ง่าย และชัดเจน โดย

กรณีมาตรฐานสินค้าเกษตร ให้แสดงไว้ที่สินค้าเกษตร สิ่งบรรจุ หีบห่อ สิ่งหุ้มห่อ สิ่งผูกมัด หรือป้ายของสินค้า

กรณีมาตรฐานระบบการผลิต ให้แสดงเครื่องหมายรับรองมาตรฐานไว้ที่สำนักงาน สถานที่ผลิต สถานที่เก็บสินค้านำเข้าหรือส่งออก

2. รูปแบบเครื่องหมายรับรองมาตรฐานบังคับ ประกอบด้วย

2.1 ตราสัญลักษณ์ “Q” สีเขียว

2.2 ให้แสดงตราสัญลักษณ์ ตามข้อ 2.1 และรหัสเครื่องหมายรับรองมาตรฐาน ตามข้อ 2.3 ดังภาพตัวอย่าง



กษ AA BBBB CC DDD EEEEE XXX



กษ AA หรือ AC AA หมายถึง รหัสผู้ประกอบการตรวจสอบมาตรฐานแต่ละรายตามที่ สำนักงานมาตรฐานสินค้าเกษตรและอาหารแห่งชาติ กำหนด กรณีสินค้าส่งออกให้ใช้รหัส AC กรณีสินค้านำเข้าให้ใช้รหัสประเทศ 2 ตัวอักษร ตามมาตรฐาน ISO 3166

BB หมายถึง รหัสมาตรฐานบังคับที่ได้รับการรับรอง

CC หมายถึง รหัสจังหวัดหรือแหล่งผลิตที่ได้รับการรับรองมาตรฐานบังคับ หรือสถานที่ทำการของผู้นำเข้าสินค้าเกษตร

DDD หมายถึง รหัสชนิดสินค้า

EEEEEE หมายถึง รหัสสถานที่ผลิตหรือแปลงผลิตสินค้าเกษตรที่ได้รับการรับรองมาตรฐาน

XXX หมายถึง ชื่อย่อมาตรฐานบังคับตามที่ สำนักงานมาตรฐานสินค้าเกษตรและอาหารแห่งชาติ กำหนด



2.3 รหัสเครื่องหมายรับรองมาตรฐาน มีรายละเอียดดังนี้

2.3.1 ชื่อผู้ประกอบการตรวจสอบมาตรฐาน ให้ระบุเป็นตัวอักษร กษ ตามด้วยเลขที่ สำนักงานมาตรฐานสินค้าเกษตรและอาหารแห่งชาติ กำหนด กรณีเป็นสินค้าเกษตรส่งออกอาจใช้อักษร AC แทนอักษร กษ ก็ได้ กรณีเป็นสินค้าเกษตรนำเข้าจากต่างประเทศให้ใช้อักษรภาษาอังกฤษตามชื่อประเทศที่ส่งออกที่เป็นผู้ตรวจสอบรับรองมาตรฐานสินค้าเกษตรของประเทศนั้น ตามมาตรฐาน ISO 3166

2.3.2 มาตรฐานบังคับที่ได้รับการรับรองให้ระบุตามหมายเลขสินค้าเกษตรที่ได้รับการรับรอง โดยไม่ต้องระบุปีที่กำหนดมาตรฐาน

2.3.3 ชื่อผู้ได้รับการรับรองมาตรฐานให้ระบุเป็นหมายเลขตามที่ สำนักงานมาตรฐานสินค้าเกษตรและอาหารแห่งชาติ กำหนด ซึ่งประกอบด้วยชุดรหัส CC, DDD, EEEEE

2.3.4 กรณีมาตรฐานระบบการผลิตให้ระบุชื่อย่อของมาตรฐานตามที่ สำนักงานมาตรฐานสินค้าเกษตรและอาหารแห่งชาติ กำหนด XXX แสดงไว้ท้ายรหัสด้วยเครื่องหมายรับรองมาตรฐานด้วย



กษ AA-BBBB-CC-DDD-EEEEEE XXX

รหัสผู้ให้การรับรอง	ชื่อมาตรฐาน	ข้อมูลผู้ได้รับการรับรอง			ชื่อย่อ (ถ้ามี)
		จังหวัด	ชนิดสินค้า	รหัสแปลง โรงงาน และลำดับที่ได้รับการรับรอง	
กษ AA	BBBB	CC	DDD	EEEEEE	XXX

ทั้งนี้การขอรับรหัสเครื่องหมายรับรองมาตรฐานดังกล่าว ให้ผู้ผลิตสินค้าเกษตรติดต่อผู้ประกอบการตรวจสอบรับรองมาตรฐานที่ให้การรับรองท่าน ส่วนสินค้าเกษตรนำเข้า ให้ผู้นำเข้าติดต่อ สำนักงานมาตรฐานสินค้าเกษตรและอาหารแห่งชาติ เพื่อขอรับรหัสการรับรองมาตรฐานดังกล่าวเป็นรายกรณี

ผู้ผลิต ผู้นำเข้า และผู้ส่งออกสินค้าเกษตรตามมาตรฐานบังคับสามารถศึกษาแนวทางการใช้และแสดงเครื่องหมายรับรองมาตรฐานบังคับได้จากคู่มือการใช้และแสดงเครื่องหมายรับรองมาตรฐาน ติดต่อขอรับคู่มือดังกล่าวได้ที่ สำนักงานมาตรฐานสินค้าเกษตรและอาหารแห่งชาติ หรือ เว็บไซต์สำนักงานมาตรฐานสินค้าเกษตรและอาหารแห่งชาติ <https://www.acfs.go.th>

หากมีข้อสงสัยเกี่ยวกับการใช้และแสดงเครื่องหมายรับรองมาตรฐานบังคับสามารถติดต่อสอบถามข้อมูลได้ที่ กลุ่มงานบริหารจัดการระบบควบคุมกองควบคุมมาตรฐาน สำนักงานมาตรฐานสินค้าเกษตรและอาหารแห่งชาติ

โทรศัพท์ : 02 561 2277 ต่อ 5237

โทรสาร : 02-561-0137

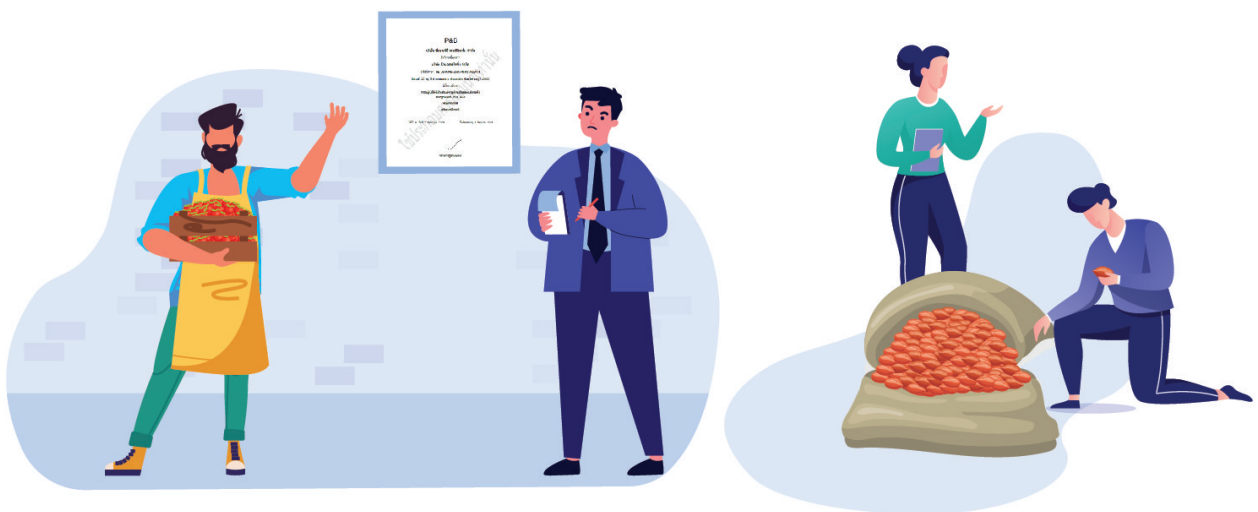
e-mail : standardsoff@gmail.com



การตรวจสอบการปฏิบัติตามมาตรฐาน โดยพนักงานเจ้าหน้าที่

กลไกการกำกับดูแลคุณภาพและความปลอดภัยของสินค้าเกษตรภายใต้พระราชบัญญัติมาตรฐานสินค้าเกษตร พ.ศ. 2551 ได้กำหนดให้มีการตรวจสอบติดตามการปฏิบัติตามมาตรฐานและกฎระเบียบที่เกี่ยวข้องของผู้ผลิต ผู้นำเข้า และผู้ส่งออกสินค้าเกษตรตามมาตรฐานบังคับ โดยให้อำนาจแก่พนักงานเจ้าหน้าที่ที่ได้รับแต่งตั้งเป็นผู้ดำเนินการตรวจสอบตามแนวปฏิบัติที่เกี่ยวข้อง ซึ่งผู้ผลิต ผู้นำเข้า และผู้ส่งออกสินค้าเกษตรต้องให้ความร่วมมือและอำนวยความสะดวกในการปฏิบัติงานของพนักงานเจ้าหน้าที่โดย

1. แสดงใบอนุญาตและใบรับรองมาตรฐานบังคับให้พนักงานเจ้าหน้าที่ได้ทำการตรวจสอบ
2. นำทางลงพื้นที่เข้าตรวจสอบสถานที่ทำการ ระบบการผลิต การจัดเก็บสินค้า พาหนะที่ใช้ขนส่งสินค้า พร้อมทั้งให้ข้อมูลหรือแสดงเอกสารที่เกี่ยวข้องประกอบการตรวจสอบด้วย
3. ยินยอมให้มีการเก็บตัวอย่างสินค้า เพื่อตรวจสอบตามคุณภาพ หรือความปลอดภัย



4. ให้ความยินยอมต่อพนักงานเจ้าหน้าที่ในการยึดหรืออายัดสินค้าเกษตร เอกสาร วัตถุ เครื่องมือ หรืออุปกรณ์ที่เกี่ยวข้องกับการกระทำความผิด หรือมีเหตุอันควรสงสัยว่ามีการกระทำความผิดตามกฎหมาย

สำนักงานมาตรฐานสินค้าเกษตรและอาหารแห่งชาติ ได้มีการแต่งตั้งเจ้าหน้าที่จากหลายหน่วยงานที่เกี่ยวข้องในพื้นที่เป็นพนักงานเจ้าหน้าที่ เพื่อให้เกิดประสิทธิภาพในการควบคุมตรวจสอบการปฏิบัติตามกฎหมาย ทั้งนี้เกษตรกร ผู้ผลิต ผู้ส่งออก หรือผู้นำเข้าสินค้าเกษตรสามารถขอคู่มือประจำตัวของพนักงานเจ้าหน้าที่ เพื่อยืนยันการปฏิบัติงานและเป็นการป้องกันการแอบอ้างของมิฉฉาชีพ



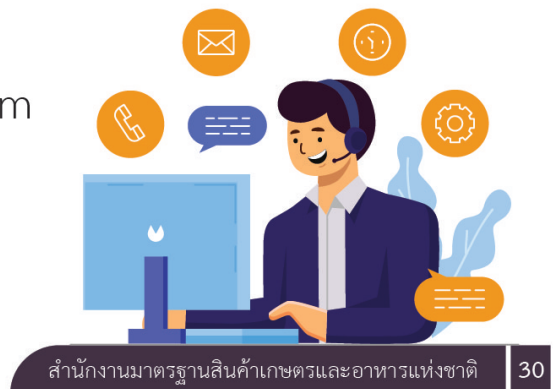
ภาพตัวอย่างบัตรพนักงานเจ้าหน้าที่

หากมีข้อสงสัยเกี่ยวกับขั้นตอนการควบคุมตรวจสอบของพนักงานเจ้าหน้าที่ สามารถติดต่อสอบถามข้อมูลได้ที่ กลุ่มควบคุม ตรวจสอบ เฝ้าระวัง กองควบคุม มาตรฐาน สำนักงานมาตรฐานสินค้าเกษตรและอาหารแห่งชาติ

โทรศัพท์ : 02 561 2277 ต่อ 5231 ถึง 5235

โทรสาร : 02-561-0137

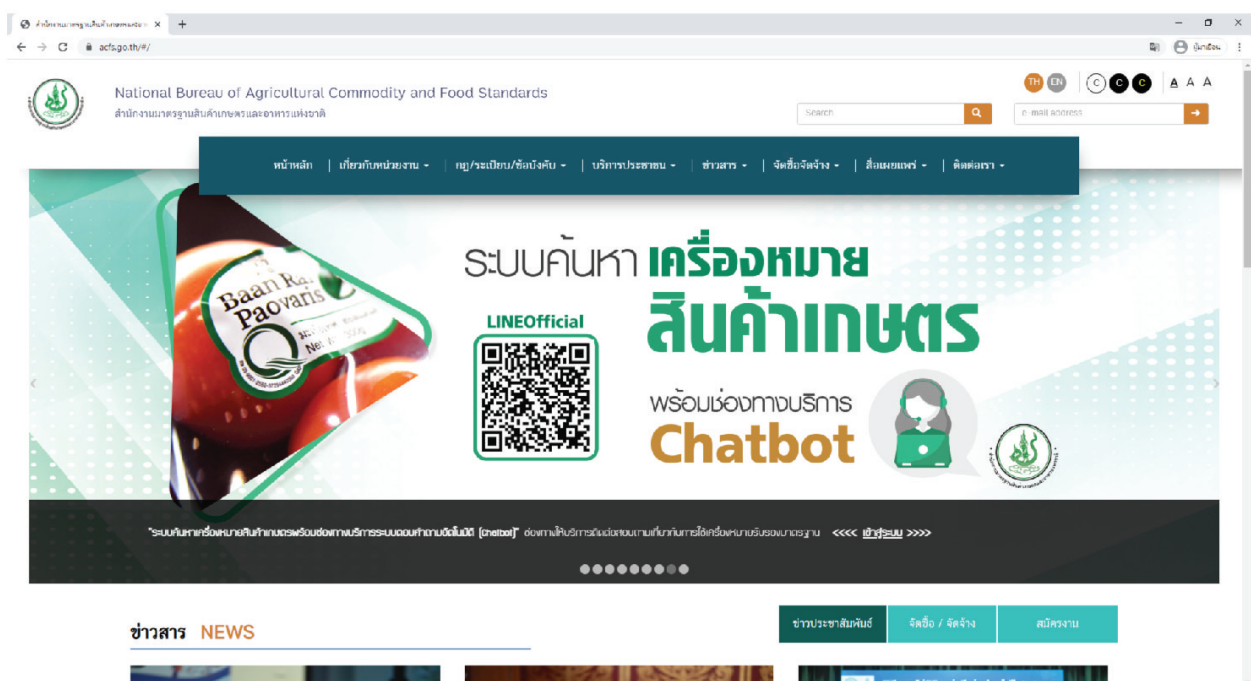
e-mail : agristandards@gmail.com



การสืบค้นข้อมูลเกี่ยวกับมาตรฐานบังคับบนเว็บไซต์ สำนักงานมาตรฐานสินค้าเกษตรและอาหารแห่งชาติ

สำนักงานมาตรฐานสินค้าเกษตรและอาหารแห่งชาติ ได้อำนวยความสะดวกแก่เกษตรกร ผู้ผลิต ผู้นำเข้า และผู้ส่งออกสินค้าเกษตรตามมาตรฐานบังคับในการสืบค้นข้อมูลเพิ่มเติมโดยนำเสนอผ่านเว็บไซต์ ซึ่งมีช่องทางการเข้าใช้งานและสืบค้นดังนี้

1. เข้าไปที่ <https://www.acfs.go.th> จะได้หน้าจอ ดังภาพ

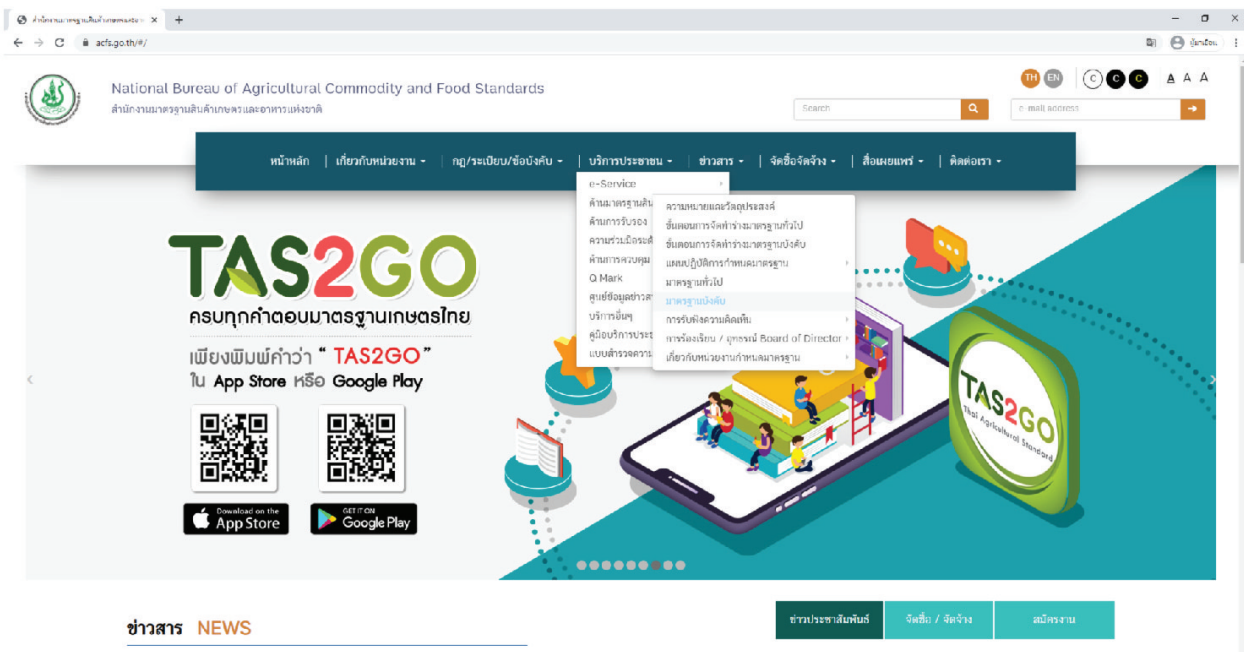


สำนักงานมาตรฐานสินค้าเกษตรและอาหารแห่งชาติได้รวมข้อมูลต่างๆ ที่เกี่ยวข้องกับหน่วยงานและมาตรฐานต่างๆ ไว้เป็นหมวดหมู่บนแถบเมนูด้านบน ซึ่งประกอบไปด้วยหัวข้อ ดังนี้

- เกี่ยวกับหน่วยงาน เป็นข้อมูลประวัติของ สำนักงานมาตรฐานสินค้าเกษตรและอาหารแห่งชาติ โครงสร้าง อำนาจหน้าที่ วิสัยทัศน์ภารกิจ
- กฎ/ระเบียบ/ข้อบังคับ เป็นข้อมูลด้านกฎหมายด้านสินค้าเกษตรและกฎหมายในการบริหารงานของ สำนักงานมาตรฐานสินค้าเกษตรและอาหารแห่งชาติ

- บริการประชาชน เป็นข้อมูลด้านการให้บริการของ สำนักงานมาตรฐานสินค้าเกษตรและอาหารแห่งชาติ ตามกฎหมายต่างๆ เช่น ข้อมูลรายชื่อมาตรฐาน การขอรับใบอนุญาต การรับรองมาตรฐาน การแสดงเครื่องหมายรับรองมาตรฐาน เป็นต้น
- ข่าวสาร เป็นข่าวประชาสัมพันธ์ต่างๆ ของ สำนักงานมาตรฐานสินค้าเกษตรและอาหารแห่งชาติ
- การจัดซื้อจัดจ้าง เป็นการรวบรวมข้อมูลด้านการจัดซื้อจัดจ้าง สำนักงานมาตรฐานสินค้าเกษตรและอาหารแห่งชาติตามกฎหมายระเบียบที่เกี่ยวข้อง
- สื่อเผยแพร่ เป็นการรวบรวมสื่อประชาสัมพันธ์องค์ความรู้ด้านมาตรฐานที่เป็นประโยชน์แก่เกษตรกร และผู้สนใจ
- ติดต่อเรา เป็นการรวบรวมรายชื่อและหมายเลขโทรศัพท์ติดต่อเจ้าหน้าที่ภายใน สำนักงานมาตรฐานสินค้าเกษตรและอาหารแห่งชาติ เพื่อให้ผู้สนใจได้ติดต่อสอบถามข้อมูลต่างๆ

▶ รายชื่อมาตรฐานบังคับ



ผู้ที่ต้องการสืบค้นรายชื่อและข้อกำหนดของมาตรฐานบังคับแต่ละเรื่อง สามารถเข้าไปที่แถบ “บริการประชาชน” จากนั้นเลื่อนลงมาที่ “ด้านมาตรฐานสินค้าเกษตร” จากนั้นคลิกที่ “มาตรฐานบังคับ” เว็บไซต์จะแสดงข้อมูลรายชื่อมาตรฐานบังคับที่มีอยู่ในปัจจุบัน ซึ่งท่านสามารถดาวน์โหลดได้

National Bureau of Agricultural Commodity and Food Standards
สำนักงานมาตรฐานสินค้าเกษตรและอาหารแห่งชาติ

หน้าหลัก | เกี่ยวกับหน่วยงาน - | กฎ/ระเบียบ/ข้อบังคับ - | บริการประชาชน - | ข่าวสาร - | จัดซื้อจัดจ้าง - | สื่อเผยแพร่ - | ติดต่อเรา -

บริการประชาชน e-Service บริการค้นหามาตรฐานสินค้าเกษตร มาตรฐานบังคับ

บริการค้นหามาตรฐานสินค้าเกษตร

ค้นหา: ประเภทมาตรฐาน: ประสิทธิภาพมาตรฐานตามกฎหมาย:

ค้นหา

ชื่อมาตรฐาน	ประเภทมาตรฐานตามกฎหมาย	ประเภทมาตรฐาน	กลุ่มมาตรฐาน	เลขที่	วันที่มีผลบังคับใช้	เอกสารแนบ
คำอธิบายสินค้า	ทั่วไป	มาตรฐานบังคับ	พืช	มทศ. 4008-2563	9 ธันวาคม 2563	
การขนส่งสินค้าทางอากาศ	ทั่วไป	มาตรฐานบังคับ	ปศุสัตว์	มทศ. 8805-2563	9 ธันวาคม 2563	
สารพิษตกค้าง : ปริมาณสารพิษตกค้างสูงสุด (ฉบับที่ 3) แก้ไขเพิ่มเติม	ทั่วไป	มาตรฐานข้อกำหนดทั่วไป	อื่นๆ	มทศ. 9002-2559	9 ธันวาคม 2563	
การปฏิบัติทางการเกษตรที่ดีสำหรับผลไม้ส่งออกแคว	ทั่วไป	มาตรฐานระบบ	ปศุสัตว์	มทศ. 6412-2563	9 ธันวาคม 2563	
แนวปฏิบัติในการใช้มาตรฐานสินค้าเกษตร หลักการแปลคำย่อและนำคำย่อไปใช้อย่างยั่งยืน	ทั่วไป	มาตรฐานระบบ	พืช	มทศ. 5909(G)-2563	10 กรกฎาคม 2563	
การปฏิบัติทางการเกษตรที่ดีสำหรับกรรมผลิตผลไม้ส่งออกอากาศ	ทั่วไป	มาตรฐานระบบ	ปศุสัตว์	มทศ. 8902-2563	10 กรกฎาคม 2563	
แนวปฏิบัติในการใช้มาตรฐานสินค้าเกษตร หลักการแปลคำย่อและนำคำย่อไปใช้อย่างยั่งยืน	ทั่วไป	มาตรฐานระบบ	ปศุสัตว์	มทศ. 8805(G)-2563	10 กันยายน 2563	

▶ การขอรับใบอนุญาตและการส่งออก-นำเข้า

National Bureau of Agricultural Commodity and Food Standards
สำนักงานมาตรฐานสินค้าเกษตรและอาหารแห่งชาติ

หน้าหลัก | เกี่ยวกับหน่วยงาน - | กฎ/ระเบียบ/ข้อบังคับ - | บริการประชาชน - | ข่าวสาร - | จัดซื้อจัดจ้าง - | สื่อเผยแพร่ - | ติดต่อเรา -

บริการประชาชน e-Service บริการค้นหามาตรฐานสินค้าเกษตร

บริการประชาชน

- e-Service
- TAS-License
- ค้นหามาตรฐานสินค้าเกษตร
- บริการรับรอง
- ความร่วมมือระดับนานาชาติ
- บริการ API มาตรฐานสินค้าเกษตร
- ค้นหาจากกลุ่ม
- Q Mark
- ศูนย์ข้อมูลสารพิษตกค้าง
- บริการอื่นๆ
- คู่มือการบริการประชาชน
- แบบสำรวจความพึงพอใจเว็บไซต์

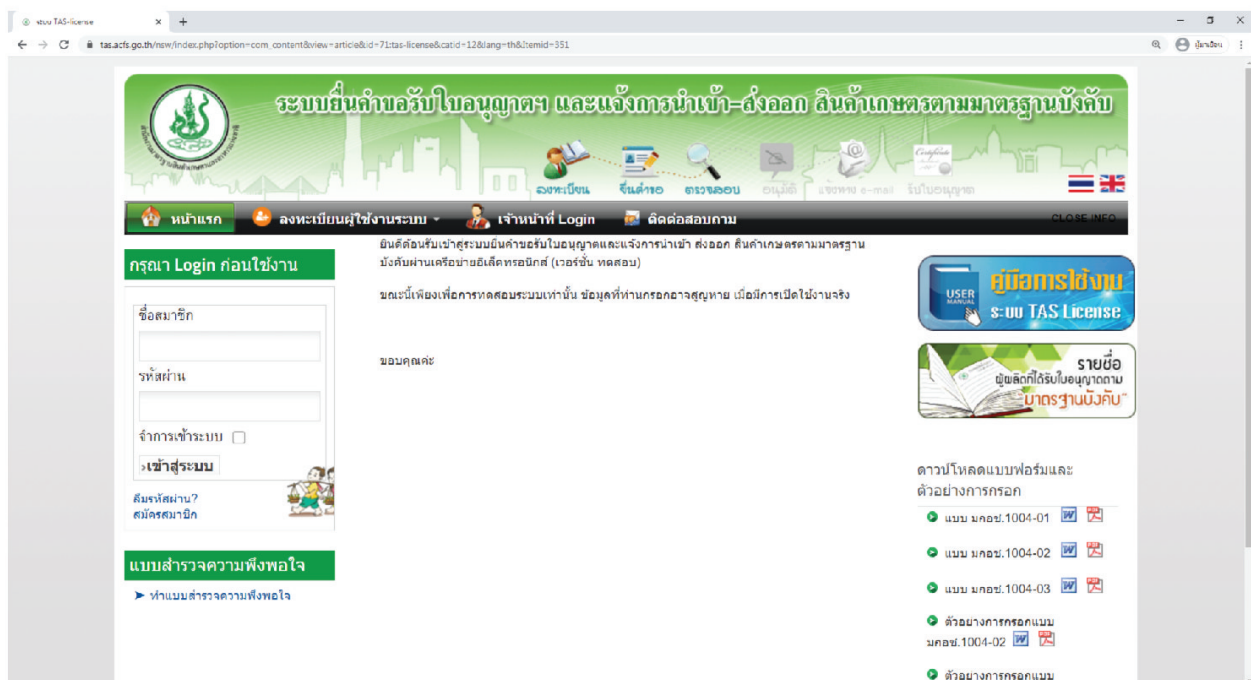
ค้นหา: ประเภทมาตรฐาน: ประสิทธิภาพมาตรฐานตามกฎหมาย:

ค้นหา

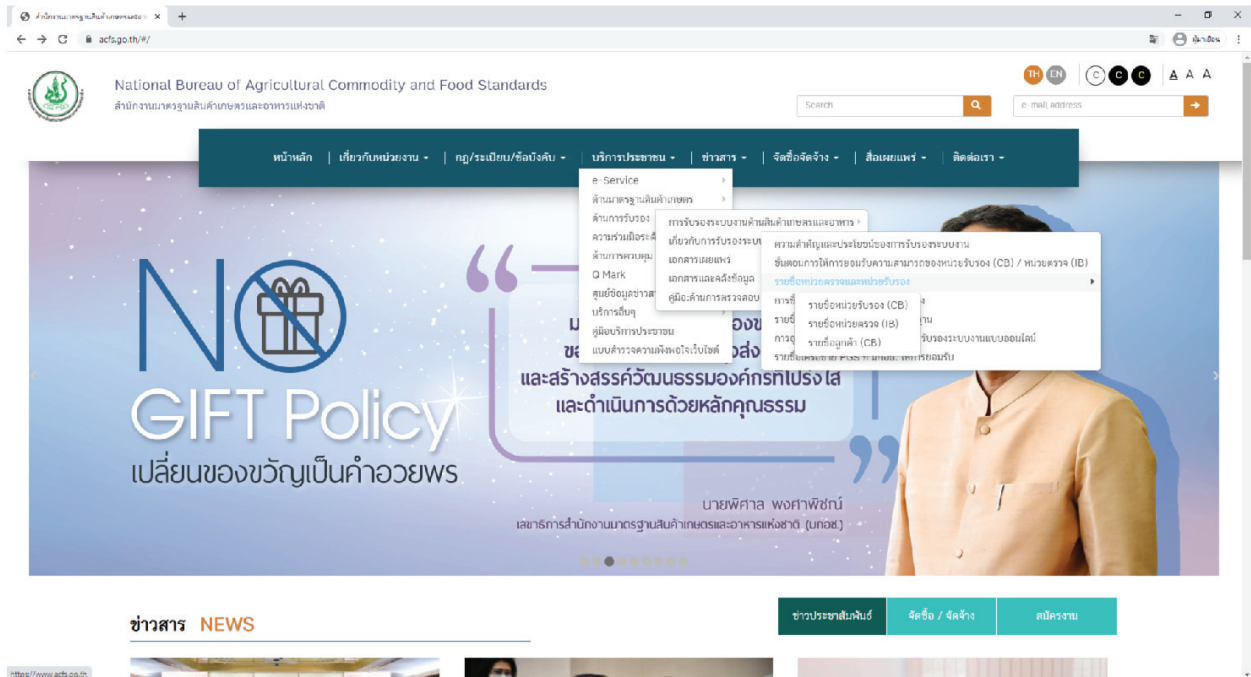
ชื่อมาตรฐาน	ประเภทมาตรฐานตามกฎหมาย	ประเภทมาตรฐาน	กลุ่มมาตรฐาน	เลขที่	วันที่มีผลบังคับใช้	เอกสารแนบ
คำอธิบายสินค้า	ทั่วไป	มาตรฐานบังคับ	พืช	มทศ. 4008-2563	9 ธันวาคม 2563	
การขนส่งสินค้าทางอากาศ	ทั่วไป	มาตรฐานบังคับ	ปศุสัตว์	มทศ. 8805-2563	9 ธันวาคม 2563	
สารพิษตกค้าง : ปริมาณสารพิษตกค้างสูงสุด (ฉบับที่ 3) แก้ไขเพิ่มเติม	ทั่วไป	มาตรฐานข้อกำหนดทั่วไป	อื่นๆ	มทศ. 9002-2559	9 ธันวาคม 2563	
การปฏิบัติทางการเกษตรที่ดีสำหรับผลไม้ส่งออกแคว	ทั่วไป	มาตรฐานระบบ	ปศุสัตว์	มทศ. 6412-2563	9 ธันวาคม 2563	
แนวปฏิบัติในการใช้มาตรฐานสินค้าเกษตร หลักการแปลคำย่อและนำคำย่อไปใช้อย่างยั่งยืน	ทั่วไป	มาตรฐานระบบ	พืช	มทศ. 5909(G)-2563	10 กรกฎาคม 2563	
การปฏิบัติทางการเกษตรที่ดีสำหรับกรรมผลิตผลไม้ส่งออกอากาศ	ทั่วไป	มาตรฐานระบบ	ปศุสัตว์	มทศ. 8902-2563	10 กรกฎาคม 2563	
แนวปฏิบัติในการใช้มาตรฐานสินค้าเกษตร หลักการแปลคำย่อและนำคำย่อไปใช้อย่างยั่งยืน	ทั่วไป	มาตรฐานระบบ	ปศุสัตว์	มทศ. 8805(G)-2563	10 กันยายน 2563	



เกษตรกร ผู้ผลิต ผู้ส่งออก หรือผู้นำเข้าสินค้าเกษตร สามารถศึกษาข้อมูลด้านการขอรับใบอนุญาตเป็นผู้ประกอบการสินค้าเกษตรได้ โดยเข้าไปที่แถบ "บริการประชาชน" แล้วไปที่ "E-Service" จากนั้นเลือกระบบ TAS-License ซึ่งเป็นระบบออนไลน์ให้บริการด้านการขอรับใบอนุญาตเป็นผู้ผลิต ผู้นำเข้า และผู้ส่งออกสินค้าเกษตรตามมาตรฐานบังคับ รวมทั้งการรับแจ้งส่งออก-นำเข้าสินค้าเกษตรดังกล่าวด้วย



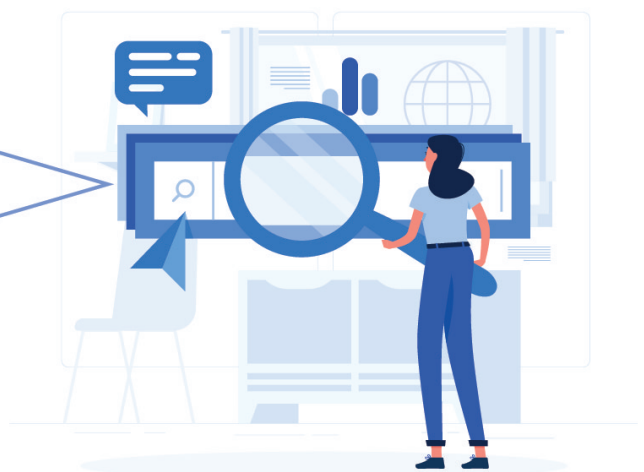
► การรับรองมาตรฐาน



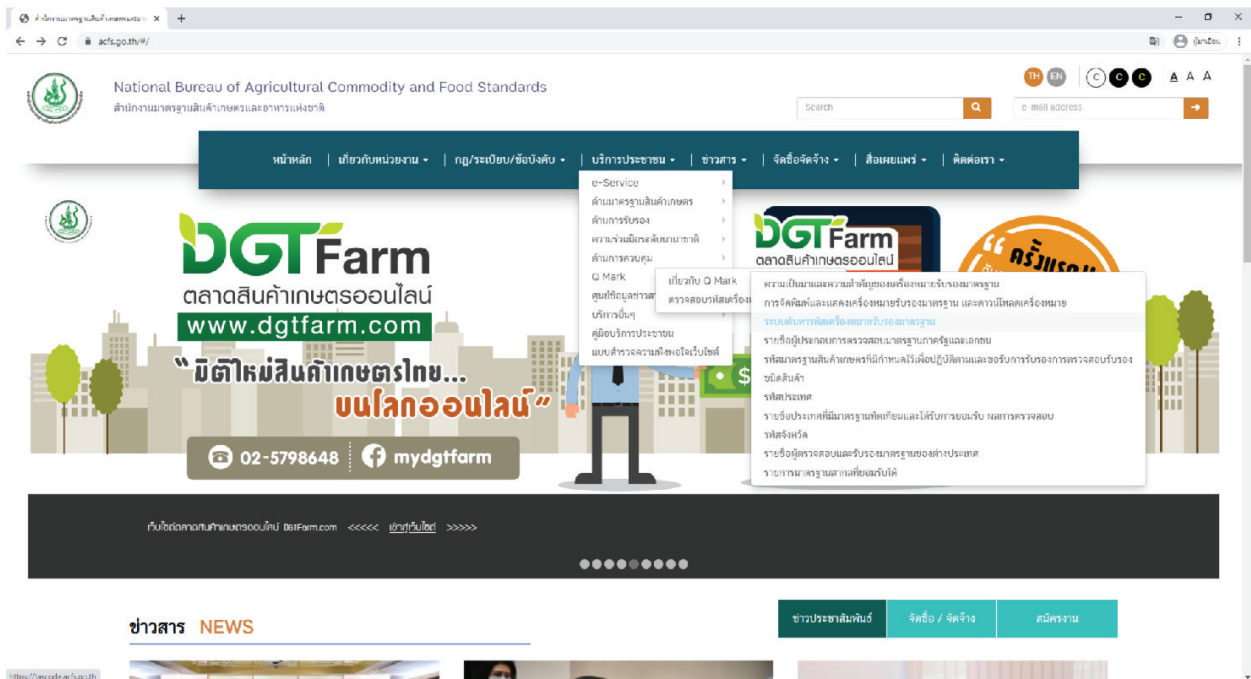
เกษตรกร หรือผู้ผลิตสินค้าเกษตรสามารถสืบค้นรายชื่อผู้ประกอบการ ตรวจสอบมาตรฐาน เพื่อขอรับการรับรองมาตรฐานได้โดยเข้าไปที่แถบ “บริการประชาชน” แล้วไปที่ “ด้านการรับรอง” จากนั้นเลื่อนไปที่ “รายชื่อหน่วยตรวจและรับรอง” แล้วคลิกเลือกที่ “รายชื่อผู้ประกอบการตรวจสอบมาตรฐาน” เว็บไซต์จะแสดงรายชื่อผู้ประกอบการตรวจสอบมาตรฐาน ขอบข่ายมาตรฐานที่สามารถให้การรับรองได้ และข้อมูลสำหรับติดต่อ โดยเกษตรกร หรือผู้ผลิตสามารถเลือกใช้บริการได้ตามรายชื่อที่แสดงไว้บนเว็บไซต์ดังกล่าว

รายชื่อผู้ประกอบการตรวจสอบมาตรฐาน

- xxxxxx xxxxxxxx	- xxxxxx xxxxxxxx
- xxxxxx xxxxxxxx	- xxxxxx xxxxxxxx
- xxxxxx xxxxxxxx	- xxxxxx xxxxxxxx
- xxxxxx xxxxxxxx	- xxxxxx xxxxxxxx
- xxxxxx xxxxxxxx	- xxxxxx xxxxxxxx
- xxxxxx xxxxxxxx	- xxxxxx xxxxxxxx



▶ การใช้และแสดงเครื่องหมายรับรองมาตรฐาน

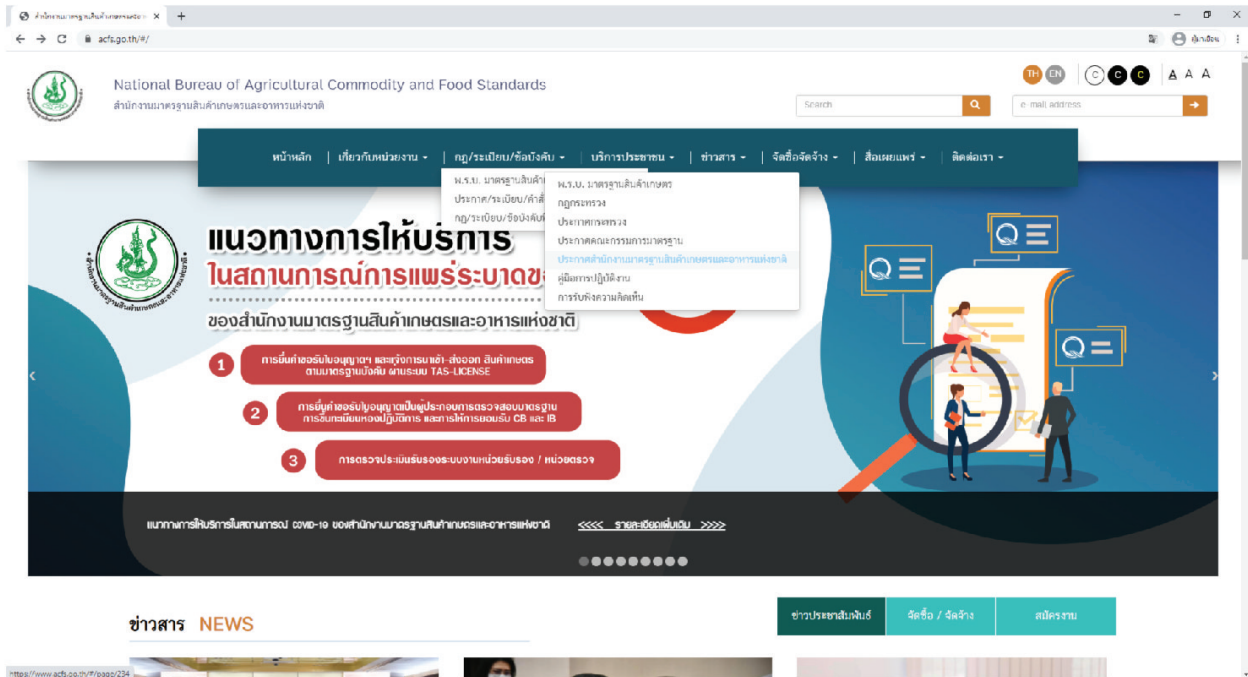


ผู้ประกอบการสามารถศึกษาข้อมูลด้านการใช้และแสดงเครื่องหมายรับรองมาตรฐานได้ โดยเข้าไปที่แถบ “บริการประชาชน” จากนั้นเลื่อนไปที่ “Q-Mark” ซึ่งในเว็บไซต์จะรวบรวมข้อมูลเกี่ยวกับเครื่องหมายรับรองมาตรฐานตลอดจนแนวทางการใช้ และคู่มือการแสดงเครื่องหมายรับรองมาตรฐานดังกล่าวด้วย





กฎระเบียบที่เกี่ยวข้อง



ผู้ประกอบการสามารถสืบค้นข้อมูลด้านกฎหมายเกี่ยวกับมาตรฐานบังคับได้ที่แถบ “กฎ/ระเบียบ/ข้อบังคับ” แล้วเลื่อนไปที่ “พ.ร.บ. มาตรฐานสินค้าเกษตร” จากนั้นเลือกศึกษาข้อมูลได้ตามลำดับชั้นของกฎหมาย ได้แก่ พระราชบัญญัติ กฎกระทรวง ประกาศกระทรวง ประกาศคณะกรรมการ ประกาศสำนักงาน และแนวปฏิบัติต่างๆ เป็นต้น



รายชื่อกฎหมายและกฎระเบียบที่เกี่ยวข้อง กับมาตรฐานบังคับ (รวบรวมในปี 2564)

1. พระราชบัญญัติมาตรฐานสินค้าเกษตร

- พระราชบัญญัติมาตรฐานสินค้าเกษตร พ.ศ. 2551
- พระราชบัญญัติมาตรฐานสินค้าเกษตร (ฉบับที่ 2) พ.ศ. 2556
- พระราชบัญญัติมาตรฐานสินค้าเกษตร (ฉบับที่ 3) พ.ศ. 2561

2. รายชื่อมาตรฐานบังคับ

- กฎกระทรวง กำหนดมาตรฐานสินค้าเกษตรสำหรับกระบวนการผลิตไม้สดด้วยก๊าซซิลเฟอร์ไดออกไซด์เป็นมาตรฐานบังคับ พ.ศ. 2558
- กฎกระทรวง กำหนดมาตรฐานสินค้าเกษตรสำหรับเมล็ดถั่วลิสง : ข้อกำหนดปริมาณอะฟลาท็อกซินเป็นมาตรฐานบังคับ พ.ศ. 2558
- กฎกระทรวง กำหนดมาตรฐานสินค้าเกษตรสำหรับการปฏิบัติที่ดีสำหรับศูนย์รวบรวมน้ำนมดิบเป็นมาตรฐานบังคับ พ.ศ. 2559
- กฎกระทรวง กำหนดมาตรฐานสินค้าเกษตรสำหรับการปฏิบัติทางการเพาะเลี้ยงสัตว์น้ำที่ดีสำหรับฟาร์มผลิตลูกกุ้งขาวแวนนาไม่ปลอดโรคเป็นมาตรฐานบังคับ พ.ศ. 2559
- กฎกระทรวง กำหนดมาตรฐานสินค้าเกษตรสำหรับหลักปฏิบัติสำหรับการผลิตเชื้อเห็ดเป็นมาตรฐานบังคับ พ.ศ. 2560
- กฎกระทรวง กำหนดมาตรฐานสินค้าเกษตรสำหรับการปฏิบัติที่ดีสำหรับการผลิตทุเรียนแช่เยือกแข็งเพื่อการส่งออกเป็นมาตรฐานบังคับ พ.ศ. 2560
- กฎกระทรวง กำหนดมาตรฐานสินค้าเกษตรสำหรับการปฏิบัติทางการเกษตรที่ดีสำหรับฟาร์มไก่ไข่เป็นมาตรฐานบังคับ พ.ศ. 2563

การขอรับใบอนุญาตและการนำเข้า-ส่งออก สินค้าเกษตร

- กฎกระทรวง กำหนดค่าธรรมเนียมสำหรับการประกอบกิจการเกี่ยวกับสินค้าเกษตร พ.ศ. 2552
- กฎกระทรวง การขออนุญาตและการอนุญาตเป็นผู้ผลิต ผู้ส่งออก หรือผู้นำเข้าสินค้าเกษตรตามมาตรฐานบังคับ พ.ศ. 2563
- ประกาศคณะกรรมการมาตรฐานสินค้าเกษตร เรื่อง กำหนดหลักเกณฑ์วิธีการ และเงื่อนไขการขอต่ออายุใบอนุญาต การขอใบแทนใบอนุญาต และการย้ายสถานที่ทำการที่ระบุไว้ในใบอนุญาตของผู้ผลิต ผู้ส่งออก หรือผู้นำเข้าสินค้าเกษตร ที่มีกฎกระทรวงกำหนดให้เป็นมาตรฐานบังคับ
- ประกาศสำนักงานมาตรฐานสินค้าเกษตรและอาหารแห่งชาติ เรื่อง การยื่นคำขอรับใบอนุญาต การออกใบรับคำขอรับใบอนุญาต การแจ้งการชำระค่าธรรมเนียมการอนุญาต และการออกใบรับแจ้งการส่งออกหรือนำเข้าสินค้าเกษตรตามมาตรฐานบังคับ โดยวิธีการทางอิเล็กทรอนิกส์
- ประกาศสำนักงานมาตรฐานสินค้าเกษตรและอาหารแห่งชาติ เรื่อง หลักเกณฑ์และวิธีการขอรับใบอนุญาตเป็นผู้ผลิต ผู้ส่งออก หรือผู้นำเข้าและการแจ้งการส่งออก หรือนำเข้าสินค้าเกษตรตามมาตรฐานบังคับ ผ่านระบบเครือข่ายคอมพิวเตอร์ของสำนักงานมาตรฐานสินค้าเกษตรและอาหารแห่งชาติ
- ประกาศสำนักงานมาตรฐานสินค้าเกษตรและอาหารแห่งชาติ เรื่อง กำหนดแบบคำขอรับใบอนุญาต แบบใบอนุญาตเป็นผู้ผลิต ผู้ส่งออก หรือผู้นำเข้า แบบหนังสือแจ้งการส่งออกหรือนำเข้า และแบบใบรับแจ้งการส่งออกหรือนำเข้าสินค้าเกษตรตามมาตรฐานบังคับ



การรับรองมาตรฐาน

- กฎกระทรวงการขอรับการตรวจสอบและรับรอง และการตรวจสอบและรับรองมาตรฐานสินค้าเกษตร พ.ศ. 2563
- ประกาศคณะกรรมการมาตรฐานสินค้าเกษตร เรื่อง กำหนดหลักเกณฑ์วิธีการ และเงื่อนไขการแสดงหลักฐานการตรวจสอบและรับรองมาตรฐาน และการแสดงเครื่องหมายรับรองมาตรฐานสินค้าเกษตรนำเข้าที่มีประกาศยกเว้นไม่ต้องได้รับใบรับรองจากผู้ประกอบการตรวจสอบมาตรฐาน
- ประกาศคณะกรรมการมาตรฐานสินค้าเกษตร เรื่อง กำหนดหลักเกณฑ์วิธีการ และเงื่อนไขการให้ความเห็นชอบผู้ตรวจสอบและรับรองมาตรฐานของต่างประเทศที่มีมาตรฐานแตกต่างจากมาตรฐานบังคับ
- ประกาศคณะกรรมการมาตรฐานสินค้าเกษตร เรื่อง กำหนดหลักเกณฑ์วิธีการ และเงื่อนไขการออกใบรับรองมาตรฐานสินค้าเกษตร ที่มีกฎกระทรวงกำหนดให้เป็นมาตรฐานบังคับ
- ประกาศกระทรวงเกษตรและสหกรณ์ เรื่อง กำหนดอัตราค่าบริการตรวจสอบและรับรองมาตรฐานสินค้าเกษตรสำหรับมาตรฐานบังคับ พ.ศ. 2562
- ประกาศกระทรวงเกษตรและสหกรณ์ เรื่อง การนำเข้าเมล็ดถั่วลิสงแห้งดิบหรือเมล็ดถั่วลิสงกะเทาะเปลือกจากสาธารณรัฐอินเดีย
- ประกาศสำนักงานมาตรฐานสินค้าเกษตรและอาหารแห่งชาติ เรื่อง รายชื่อมาตรฐานสากลที่เป็นไปตามมาตรฐานบังคับ
- รายชื่อผู้ตรวจสอบและรับรองมาตรฐานของต่างประเทศ



การใช้และแสดงเครื่องหมายรับรองมาตรฐาน

- กฎกระทรวง เรื่อง กำหนดลักษณะ การใช้ และแสดงเครื่องหมายรับรองมาตรฐานสำหรับสินค้าเกษตร พ.ศ. 2563
- ประกาศสำนักงานมาตรฐานสินค้าเกษตรและอาหารแห่งชาติ เรื่อง กำหนดหลักเกณฑ์การใช้ชื่อย่อของมาตรฐานสินค้าเกษตร
- ประกาศสำนักงานมาตรฐานสินค้าเกษตรและอาหารแห่งชาติ เรื่อง กำหนดรหัสในการใช้และแสดงเครื่องหมายรับรองมาตรฐานกับสินค้าเกษตร

ตัวอย่างการแสดงรหัส ภายใต้เครื่องหมายรับรองมาตรฐานสินค้าเกษตร

เครื่องหมายรับรองมาตรฐานบังคับ



กษ AA-BBBB-CC-DDD-EEEEEE XXX

รหัสผู้ให้ การรับรอง	ชื่อ มาตรฐาน	ข้อมูลผู้ได้รับการรับรอง				ชื่อย่อ (ถ้ามี)
		จังหวัด	เขต สินค้า	รหัสแปลง ไร่องาน และสถานที่รับรอง	EEEEEE	
กษ AA	BBBB	CC	DDD	EEEEEE	XXX	



เครื่องหมายรับรองมาตรฐานทั่วไป



กษ 03-9001-10-150-666666 GAP
(1) (2) (3)

03 คือ กรมวิชาการเกษตร
9001 คือ มาตรฐาน GAP พืชอาหาร
10150666666 คือ ชื่อย่อผู้ได้รับใบรับรอง

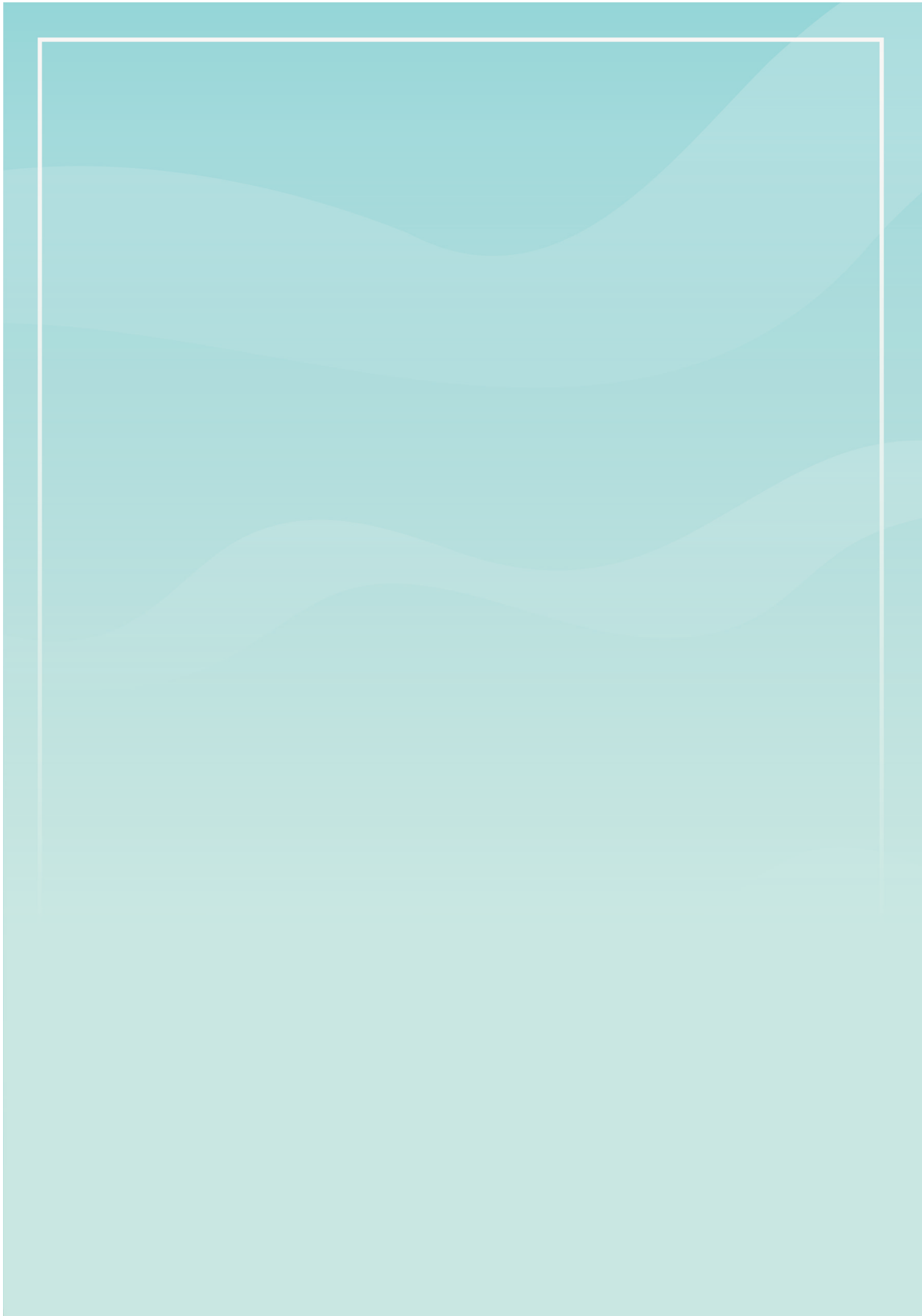


กษ 03-9000-10-994-666666
(1) (2) (3)

03 คือ กรมวิชาการเกษตร
9000 คือ มาตรฐานเกษตรอินทรีย์
10994666666 คือ ชื่อย่อผู้ได้รับใบรับรอง

- (1) หมายถึง ชื่อย่อผู้ประกอบการตรวจสอบมาตรฐาน
- (2) หมายถึง รหัสมาตรฐานสินค้าเกษตรที่ใช้การรับรอง
- (3) หมายถึง ชื่อย่อผู้ได้รับใบรับรอง







สำนักงานมาตรฐานสินค้าเกษตรและอาหารแห่งชาติ
เลขที่ 50 ถนนพหลโยธิน แขวงลาดยาว เขตจตุจักร กทม. 10900
เบอร์โทรศัพท์ 02 561 2277 ต่อ 5231 ถึง 5235

