



แผนป้องกันและบรรเทา สาธารณภัยด้านการเกษตร จังหวัดสตูล ในช่วงฤดูฝน ปี 2569



ศูนย์ติดตามและแก้ไขปัญหาคายพิบัติด้านการเกษตร จังหวัดสตูล

สารบัญ

	หน้า
1. บทนำ	1
2. วัตถุประสงค์	1
3. หลักการจัดการความเสี่ยงจากสาธารณภัย	1
4. กลไกการบริหารจัดการภัยพิบัติด้านการเกษตร	4
5. บทบาท หน้าที่ของหน่วยงานในสังกัดกระทรวงเกษตรและสหกรณ์	6
6. แนวโน้มและการประเมินสถานการณ์	10
7. ข้อมูลทั่วไปด้านน้ำของจังหวัด	12
8. มาตรการรองรับฤดูฝน ปี 2569	17
9. กระบวนการเตรียมความพร้อม และการแจ้งเตือน	18
10. การประเมินความเสี่ยงและพื้นที่เฝ้าระวังด้านการเกษตร ปี 2569 (อุทกภัย ฝนทิ้งช่วง ดินโคลนถล่ม ฯลฯ)	18
11. การวางแผนการจัดสรรน้ำ และการวางแผนการเพาะปลูกข้าวนาปีฤดูกาลผลิต ปี 2569	28
12. การป้องกันและบรรเทาสาธารณภัยด้านการเกษตร ในช่วงฤดูฝน ปี 2569 จังหวัดสตูล	29
13. แหล่งงบประมาณ ระยะเวลาดำเนินการ การติดตามและการรายงาน	35
14. บัญชีพาหนะ เครื่องจักร วัสดุอุปกรณ์ เครื่องมือ เครื่องใช้	36
15. ผู้ประสานงานและช่องทางการติดต่อ	39

ภาคผนวก

ภาคผนวก ก จุดอพยพสัตว์

ภาคผนวก ข ข้อมูลจำนวนเกษตรกร และจำนวนจระเข้มีชีวิต

ภาคผนวก ข คำสั่งที่เกี่ยวข้อง

แผนการป้องกันและบรรเทาสาธารณภัยด้านการเกษตร จังหวัดสตูล ในช่วงฤดูฝน ปี 2569

1. บทนำ

ด้วยประกาศกรมอุตุนิยมวิทยา เรื่อง การเริ่มต้นฤดูฝนของประเทศไทย พ.ศ. 2569 ฤดูฝนของประเทศไทยในปีนี้เป็นต้นตั้งแต่วันที่ 15 พฤษภาคม 2569 เนื่องจากบริเวณประเทศไทยตอนบนมีฝนตกหนาแน่นครอบคลุมพื้นที่ส่วนใหญ่ของประเทศ ประกอบกับลมชั้นบนที่พัดปกคลุมประเทศไทยที่ระดับความสูงประมาณ 1.5 กิโลเมตร ได้เปลี่ยนทิศเป็นลมตะวันตกเฉียงใต้ซึ่งจะพัดนำความชื้นจากทะเลอันดามันเข้ามาปกคลุมบริเวณประเทศไทยอย่างต่อเนื่อง ส่วนลมชั้นบนที่ระดับความสูงประมาณ 10 กิโลเมตร ได้เปลี่ยนทิศเป็นลมฝ่ายตะวันออก ซึ่งถือว่าเป็นการเข้าสู่ฤดูฝนของประเทศไทยอย่างเป็นทางการในปี นี้ โดยฤดูฝนของประเทศไทยตอนบนจะสิ้นสุดประมาณกลางเดือนตุลาคม 2569 สำหรับภาคใต้โดยเฉพาะฝั่งตะวันออกยังคงมีฝนตกต่อไปจนถึงเดือนธันวาคม 2569

ดังนั้น ศูนย์ติดตามและแก้ไขปัญหาภัยพิบัติด้านการเกษตร จังหวัดสตูล จึงได้จัดเตรียมแนวทางการป้องกันและบรรเทาสาธารณภัยด้านการเกษตร ในช่วงฤดูฝน ปี 2569 เป็นการเตรียมรับสถานการณ์อุทกภัย ดินโคลนถล่ม และฝนทิ้งช่วง ที่อาจจะส่งผลกระทบต่อภาคการเกษตร ซึ่งอาจจะสร้างความเสียหายให้แก่ผลผลิตทางการเกษตรเป็นวงกว้าง และมีแนวโน้มทวีความรุนแรงมากขึ้น

2. วัตถุประสงค์

2.1 เพื่อใช้เป็นกรอบแนวทางการดำเนินงานป้องกันและลดความเสี่ยงจากภัยพิบัติด้านการเกษตรผลกระทบจากปัญหาภัยพิบัติด้านการเกษตรของส่วนราชการที่เกี่ยวข้อง ทั้งในและนอกกระทรวงเกษตรและสหกรณ์ให้เป็นไปอย่างมีประสิทธิภาพ

2.2 เพื่อเตรียมความพร้อมของส่วนราชการกระทรวงเกษตรและสหกรณ์ ในการให้ความช่วยเหลือผู้ประสบภัยเป็นไปอย่างรวดเร็ว มีประสิทธิภาพ และสามารถฟื้นฟูพื้นที่การเกษตรให้กลับสู่ภาวะปกติโดยเร็ว

2.3 เพื่อเป็นประโยชน์กับหน่วยงานที่เกี่ยวข้องในการบูรณาการงานในพื้นที่

3. หลักการจัดการความเสี่ยงจากสาธารณภัย

3.1 **วงจรการจัดการความเสี่ยงจากสาธารณภัย** เป็นแนวทางการจัดการความเสี่ยงจากสาธารณภัยที่อธิบายให้เห็นถึงลักษณะวงจรเพื่อรับมือกับภัยที่มีลักษณะการเกิดที่ยากแก่การคาดการณ์ผลที่เกิดขึ้น และอาจมีรูปแบบการเกิดไม่ซ้ำเติม จึงไม่จำเป็นต้องมีการจัดการตามลำดับก่อนหลังเสมอไป (Non - Linear) โดยเป็นการดำเนินการในลักษณะเป็นวงรอบ (Closed Loop) อย่างต่อเนื่องและไม่สามารถแยกส่วนเฉพาะในแต่ละกระบวนการ ดังนั้น จึงเป็นการจัดการความเสี่ยงจากสาธารณภัยแบบองค์รวม (Holistic Approach) เพื่อความปลอดภัยอย่างยั่งยืน ตั้งแต่การป้องกันและลดผลกระทบ การเตรียมความพร้อมการเผชิญเหตุ และการบรรเทาทุกข์ ตลอดจนการฟื้นฟู ซึ่งการจัดการสาธารณภัยในแต่ละห้วงเวลาการเกิดสาธารณภัยอาจมีความคาบเกี่ยวกับ (Overlap) รวมทั้งระยะเวลาในการดำเนินการขึ้นอยู่กับความรุนแรงของภัยเป็นสำคัญ ดังแผนภาพนี้



ระยะก่อนเกิดภัย

- การป้องกันและการลดผลกระทบ (Prevention & Mitigation) เป็นการดำเนินการช่วงก่อนเกิดภัย ทั้งที่ใช้โครงสร้างและไม่ใช้โครงสร้าง โดยการวิเคราะห์และจัดการกับปัจจัยที่เป็นสาเหตุและผลกระทบของสาธารณภัย เพื่อลดโอกาสที่สาธารณภัยจะสร้างผลกระทบต่อบุคคล ชุมชนหรือสังคมรวมถึงป้องกันความเสียหายที่อาจเกิดขึ้นในอนาคต ได้แก่ การประเมินความเสี่ยงจากสาธารณภัย การวางแผนการใช้ที่ดินการจัดทำแผนที่เสี่ยงภัย การกำหนดมาตรฐานความปลอดภัยในการก่อสร้างอาคาร การเสริมสร้างความแข็งแรงของตึก การขุดลอกคูคลอง/ท่อระบายน้ำ การปรับแผนการเกษตรเพื่อกระจายความเสี่ยง เป็นต้น

- การเตรียมความพร้อม (Preparedness) เป็นการดำเนินการช่วงก่อนเกิดภัยเพื่อให้ประชาชนหรือชุมชน และหน่วยงานที่เกี่ยวข้องมีองค์ความรู้ ชีตความสามารถ และทักษะต่าง ๆ พร้อมทั้งจะรับมือกับสาธารณภัย ได้แก่ การจัดการความเสี่ยงจากสาธารณภัยโดยอาศัยชุมชนเป็นฐาน การฝึกป้องกันและบรรเทาสาธารณภัย การเตรียมการอพยพ และจัดตั้งศูนย์พักพิงชั่วคราว การพัฒนาคลังข้อมูลสาธารณภัยแห่งชาติ การจัดตั้งคลังสำรองทรัพยากร รวมทั้งพัฒนาระบบและกระบวนการแจ้งเตือนภัยให้มีประสิทธิภาพ เป็นต้น

ระยะเกิดภัย

- การจัดการในภาวะฉุกเฉิน (Emergency Management) เป็นการเผชิญเหตุและการบรรเทาทุกข์ โดยการจัดการสาธารณภัยในภาวะฉุกเฉินให้เป็นไปอย่างมีมาตรฐาน โดยการจัดระบบการจัดการทรัพยากร และภารกิจความรับผิดชอบ เพื่อเผชิญเหตุการณ์ฉุกเฉินที่เกิดขึ้นทุกรูปแบบได้อย่างมีประสิทธิภาพ รวมทั้งลดความสูญเสียที่มีต่อชีวิตและทรัพย์สินของประชาชน ทรัพยากร สภาพแวดล้อม สังคม และประเทศให้มีผลกระทบน้อยที่สุด

ระยะหลังเกิดภัย

- การฟื้นฟู (Recovery) เป็นการดำเนินการภายหลังจากที่ภาวะฉุกเฉินจากสาธารณภัยบรรเทาลงหรือได้ผ่านพ้นไปแล้ว เพื่อปรับสภาพระบบสาธารณูปโภค การดำรงชีวิต และความเป็นอยู่ของชุมชนที่ประสบภัยให้กลับสู่สภาวะปกติ หรือพัฒนาให้ดีกว่าและปลอดภัยกว่าเดิม (Build Back Better and Safer)ตามความเหมาะสม

โดยการนำปัจจัยในการลดความเสี่ยงจากสาธารณภัยมาดำเนินการในการฟื้นฟู ซึ่งหมายรวมถึงการซ่อมสร้าง (Reconstruction) และการฟื้นฟูสภาพ (Rehabilitation) ได้แก่ การฟื้นฟูสุขภาพผู้ประสบภัยการฟื้นฟูที่อยู่อาศัย ระบบโครงสร้างพื้นฐาน ทรัพยากรธรรมชาติและสิ่งแวดล้อม รวมถึงการฟื้นฟูระบบเศรษฐกิจ

3.2 แนวทางการบริหารจัดการสาธารณภัย

การกำหนดแนวทางการบริหารจัดการสาธารณภัย ใช้ระบบบัญชาการเหตุการณ์โดยรวมอำนาจสั่งการแบบรวมศูนย์ (Single Command) โดยได้กำหนดผู้รับผิดชอบเป็นผู้บัญชาการเหตุการณ์ (Incident Commander) ตามระดับความรุนแรงของสาธารณภัย ซึ่งขึ้นอยู่กับพื้นที่ ประชากร ความซับซ้อนหรือความสามารถในการจัดการสาธารณภัย ตลอดจนศักยภาพด้านทรัพยากรที่ผู้มีอำนาจตามกฎหมายใช้ดุลพินิจในการตัดสินใจเกี่ยวกับความสามารถในการเข้าควบคุมสถานการณ์เป็นหลัก และกำหนดองค์กรรับผิดชอบในการแก้ไขเหตุการณ์ที่เกิดขึ้นดังนี้

ระดับ	ความรุนแรง	การจัดการ	องค์กรรับผิดชอบ	ผู้รับผิดชอบของ กษ.
1	สาธารณภัยขนาดเล็ก	ผู้อำนวยการอำเภอ ผู้อำนวยการท้องถิ่น	- ศูนย์บัญชาการ เหตุการณ์อำเภอ - ศูนย์ปฏิบัติการ ฉุกเฉินท้องถิ่น	เกษตรอำเภอ
2	สาธารณภัยขนาดกลาง	ผู้อำนวยการจังหวัด	- ศูนย์บัญชาการ เหตุการณ์จังหวัด	- ผอ.ศูนย์ติดตามและ แก้ไขปัญหาภัยพิบัติ ด้านการเกษตรจังหวัด - หัวหน้าหน่วยงานระดับ จังหวัด
3	สาธารณภัยขนาดใหญ่	ผู้บัญชาการป้องกันและ บรรเทาสาธารณภัยแห่งชาติ	กองบัญชาการ ป้องกันและบรรเทา สาธารณภัยแห่งชาติ (บก.ปภ.ช)	- ผอ.ศูนย์ติดตามและ แก้ไขปัญหาภัยพิบัติ ด้านการเกษตร กระทรวงฯ - หัวหน้าส่วนราชการสังกัด กระทรวงเกษตรและ สหกรณ์
4	สาธารณภัยร้ายแรง อย่างยิ่ง	นายกรัฐมนตรีหรือรอง นายกรัฐมนตรีที่ นายกรัฐมนตรีมอบหมาย ควบคุม สั่งการ และ บัญชาการ	กองบัญชาการ ป้องกันและบรรเทา สาธารณภัยแห่งชาติ (บก.ปภ.ช)	- ปลัดกระทรวงเกษตรและ สหกรณ์ หรือ รัฐมนตรีว่าการกระทรวง เกษตรและสหกรณ์

3.3 ยุทธศาสตร์การจัดการความเสี่ยงจากสาธารณภัย

แผนการป้องกันและบรรเทาสาธารณภัยแห่งชาติ พ.ศ. 2564 - 2570 ได้นำกรอบนโยบาย ยุทธศาสตร์ กรอบแนวคิดทั้งในและต่างประเทศ แนวโน้มสถานการณ์ภัยของโลกและประเทศไทยที่เพิ่มมากขึ้นรวมทั้ง บทเรียนจากการจัดการความเสี่ยงจากสาธารณภัยที่ผ่านมา เพื่อนำมาทบทวนและปรับปรุง ซึ่งการป้องกันและ บรรเทาสาธารณภัยของประเทศไทยมีเป้าหมายสูงสุด คือ "การรับรู้ - การปรับตัว - พึ่งพิงทั่ว - อย่างยั่งยืน (Resilience)" ประกอบด้วย 5 ยุทธศาสตร์ ได้แก่

ส่วนที่ 1 การลดความเสี่ยงจากสาธารณภัยให้มีประสิทธิภาพ

ยุทธศาสตร์ที่ 1 การมุ่งเน้นลดความเสี่ยงจากสาธารณภัย

ยุทธศาสตร์ที่ 2 การเพิ่มประสิทธิภาพระบบบริหารจัดการและประยุกต์ใช้นวัตกรรม

ด้านสาธารณภัย

ยุทธศาสตร์ที่ 3 การส่งเสริมความเป็นหุ้นส่วนระหว่างประเทศในการจัดการความเสี่ยง

จากสาธารณภัย

ส่วนที่ 2 การจัดการสาธารณภัยให้มีมาตรฐาน

ยุทธศาสตร์ที่ 4 การจัดการในภาวะฉุกเฉินแบบบูรณาการ

ยุทธศาสตร์ที่ 5 การเพิ่มประสิทธิภาพการฟื้นฟูอย่างยั่งยืน

สำหรับแนวทางปฏิบัติในการสนับสนุนการปฏิบัติงานในภาวะฉุกเฉิน หรือ สปฉ.

(Emergency Support Function : ESF) เป็นเครื่องมือสนับสนุนภารกิจของกองบัญชาการป้องกันและ บรรเทาสาธารณภัยแห่งชาติ (บกปภ.ช.) ที่เป็นกลุ่มของส่วนงาน (Functions) ประกอบด้วย หน่วยงานที่มีภารกิจหน้าที่ เหมือนกันหรือใกล้เคียงกัน มาประสานการปฏิบัติงานร่วมกัน เพื่อลดความซ้ำซ้อนในการดำเนินการ ทั้งนี้ กรณีที่มีการยกระดับการจัดการสาธารณภัยขนาดใหญ่ (ระดับ 3) หรือการจัดการสาธารณภัยร้ายแรงอย่างยิ่ง (ระดับ 4) กองบัญชาการป้องกันและบรรเทาสาธารณภัยแห่งชาติจะพิจารณาสถาปนาการสนับสนุนการปฏิบัติงาน ในภาวะฉุกเฉิน (สปฉ.) เพียงส่วนงานใดส่วนงานหนึ่งหรือหลายส่วนงานเข้าร่วมสนับสนุนการจัดการสาธารณภัย ในแต่ละเหตุการณ์ ขึ้นอยู่กับความจำเป็นของแต่ละเหตุการณ์และสถานการณ์ที่เกิดขึ้น

4. กลไกการบริหารจัดการภัยพิบัติด้านการเกษตร

4.1 โครงสร้างการบริหารจัดการภัยพิบัติด้านการเกษตร ดังนี้

ระดับนโยบาย

1) คณะกรรมการป้องกันและแก้ไขปัญหาภัยพิบัติด้านการเกษตร โดยมีรัฐมนตรีว่าการ กระทรวงเกษตรและสหกรณ์ เป็นประธาน

2) คณะอนุกรรมการวางแผนและติดตามการป้องกันและแก้ไขปัญหาภัยพิบัติ ด้านการเกษตร โดยมีปลัดกระทรวงเกษตรและสหกรณ์ เป็นประธาน

ระดับปฏิบัติการ

1) ส่วนกลาง : ศูนย์ติดตามและแก้ไขปัญหาภัยพิบัติด้านการเกษตร กระทรวงเกษตรและ สหกรณ์ ใฝ่ระวังติดตามสถานะทางอุตุนิยมวิทยา จากหน่วยงานต่าง ๆ ประเมินสถานการณ์ และแจ้งเตือนภัยให้ หน่วยงานที่เกี่ยวข้อง ศูนย์ติดตามฯ จังหวัด เพื่อเตรียมการป้องกันและให้การช่วยเหลือเกษตรกรรวมทั้ง ประชาสัมพันธ์ข้อมูล ข่าวสาร และแจ้งเตือนภัยให้เกษตรกรและประชาชนทั่วไปรับทราบผ่านสื่อต่างๆรวมถึงเว็บไซต์ https://www.moac.go.th/service_all-agriculture_situation

5. บทบาท หน้าที่ของหน่วยงานในสังกัดกระทรวงเกษตรและสหกรณ์

หน่วยงาน	ภารกิจ/หน้าที่
ศูนย์ติดตามและแก้ไขปัญหาภัยพิบัติด้านการเกษตร กระทรวงเกษตรและสหกรณ์	<ul style="list-style-type: none"> - ติดตาม วิเคราะห์ ประเมินสถานการณ์และผลกระทบด้านการเกษตรและแจ้งเตือนภัย - เร่งรัดการช่วยเหลือผู้ประสบภัยด้านการเกษตรของหน่วยงานต่าง ๆ - รายงานสถานการณ์และการให้ความช่วยเหลือให้ผู้บริหารทราบ - ประสานการปฏิบัติงานกับกองบัญชาการป้องกันและบรรเทาสาธารณภัยแห่งชาติ (บกปภ.ช.) และกองอำนวยการป้องกันและบรรเทาสาธารณภัยกลาง (กอปภ.ก.)
ศูนย์ติดตามและแก้ไขปัญหาภัยพิบัติด้านการเกษตรจังหวัด	<ul style="list-style-type: none"> - ติดตาม วิเคราะห์ ประเมินสถานการณ์และผลกระทบด้านการเกษตรและแจ้งเตือนภัยในระดับจังหวัด - เร่งรัดการช่วยเหลือผู้ประสบภัยด้านการเกษตรของหน่วยงานในจังหวัด - รายงานสถานการณ์และผลการช่วยเหลือต่อศูนย์ติดตามฯ กระทรวงทราบ - ประสานการปฏิบัติงานกับกองอำนวยการป้องกันและบรรเทาสาธารณภัยจังหวัด (กอปภ.จ.) และกองอำนวยการป้องกันและบรรเทาสาธารณภัยอำเภอ (กอปภ.อ.)
กรมชลประทาน	<ul style="list-style-type: none"> - ประเมินความเสี่ยงจากสาธารณภัยและบริหารจัดการความเสี่ยงโดยการป้องกัน ลดและบรรเทาผลกระทบ เตรียมความพร้อมเพื่อการเผชิญเหตุ และการฟื้นฟูให้กลับสู่ภาวะปกติหรือพัฒนาให้ดีกว่าเดิม - จัดทำแผนการบริหารจัดการน้ำ เพื่อป้องกันบรรเทาผลกระทบจากภัยพิบัติ - ดำเนินการตามแผนบริหารจัดการน้ำเพื่อการเกษตร - ติดตามเฝ้าระวังสถานการณ์น้ำ - วางแผนจัดสรรน้ำและการเพาะปลูกพืชให้สอดคล้องกับน้ำต้นทุน - กำหนดมาตรการควบคุมการใช้น้ำกิจกรรมต่าง ๆ ให้สอดคล้องตามแผนที่กำหนด - ประชาสัมพันธ์/รณรงค์ให้ใช้น้ำอย่างมีประสิทธิภาพ - จัดเตรียมความพร้อมของรถบรรทุกน้ำ เครื่องสูบน้ำ และเครื่องมือ อุปกรณ์ต่าง ๆ เพื่อให้การช่วยเหลือพื้นที่ประสบภัย - การประเมินความเสียหายและการซ่อมสร้างระบบโครงสร้างพื้นฐานด้านชลประทาน

หน่วยงาน	ภารกิจ/หน้าที่
กรมประมง	<ul style="list-style-type: none"> - ประเมินความเสี่ยงจากสาธารณสุขและบริหารจัดการความเสี่ยง โดยการป้องกัน ลดและบรรเทาผลกระทบ เตรียมความพร้อมเพื่อการเผชิญเหตุ และการฟื้นฟูให้กลับสู่ภาวะปกติหรือพัฒนาให้ดีกว่าเดิม - จัดทำทะเบียนเกษตรกรผู้เลี้ยงสัตว์น้ำให้เป็นปัจจุบัน - ประชาสัมพันธ์ แจ้งเตือนภัย และให้คำแนะนำด้านวิชาการ วางแผนการเพาะเลี้ยงสัตว์น้ำให้เหมาะสมกับช่วงฤดูกาล - กำกับ ตรวจสอบสถานที่เลี้ยงสัตว์ร้าย (จระเข้) ที่อาจเป็นภัยต่อส่วนรวม - การป้องกันและรักษาโรคสัตว์น้ำ - ติดตามสถานการณ์และรายงานผลกระทบ - การให้ความช่วยเหลือเกษตรกรผู้เลี้ยงสัตว์น้ำ ตามบทบาทภารกิจ หน้าที่และระเบียบ กฎหมายที่เกี่ยวข้อง
กรมปศุสัตว์	<ul style="list-style-type: none"> - ประเมินความเสี่ยงจากสาธารณสุขและบริหารจัดการความเสี่ยง โดยการป้องกัน ลดและบรรเทาผลกระทบ เตรียมความพร้อมเพื่อการเผชิญเหตุ และการฟื้นฟูให้กลับสู่ภาวะปกติหรือพัฒนาให้ดีกว่าเดิม - จัดทำทะเบียนเกษตรกรผู้เลี้ยงสัตว์ให้เป็นปัจจุบัน - ให้คำแนะนำในการวางแผนการเลี้ยงสัตว์ แผนการอพยพสัตว์ และบริหาร จัดการสถานที่อพยพสัตว์ การดูแลสุขภาพสัตว์ และการป้องกันโรคสัตว์ที่เกิดจากภัยพิบัติ - การเตรียมเสบียงสัตว์ และเวชภัณฑ์ เพื่อสนับสนุนในกรณีที่ขาดแคลน - ติดตามสถานการณ์ รายงานผลกระทบความเสียหายและการให้ความช่วยเหลือเกษตรกรผู้เลี้ยงสัตว์ - การให้ความช่วยเหลือเกษตรกรผู้เลี้ยงสัตว์ ตามบทบาท ภารกิจ หน้าที่และระเบียบ กฎหมายที่เกี่ยวข้อง
กรมพัฒนาที่ดิน	<ul style="list-style-type: none"> - ประเมินความเสี่ยงจากสาธารณสุขและบริหารจัดการความเสี่ยง โดยการป้องกัน ลดและบรรเทาผลกระทบ เตรียมความพร้อมเพื่อการเผชิญเหตุ และการฟื้นฟูให้กลับสู่ภาวะปกติหรือพัฒนาให้ดีกว่าเดิม - จัดทำแผนที่เสี่ยงภัย และให้คำแนะนำการปลูกพืชในเขตที่ดินที่เหมาะสม - เผื่อระวังและประเมินพื้นที่เสี่ยงต่อการเกิดภัยเพื่อแจ้งเตือนเกษตรกร

หน่วยงาน	ภารกิจ/หน้าที่
	<ul style="list-style-type: none"> - จัดทำแผนงาน/โครงการต่าง ๆ เพื่อช่วยป้องกันและบรรเทาผลกระทบจากภัยพิบัติด้านการเกษตร เช่น การพัฒนาแหล่งน้ำในไร่นา การอนุรักษ์ดินและน้ำ การส่งเสริมการใช้พืชปุ๋ยสดเพื่อปรับปรุงบำรุงดิน - เตรียมผลิตภัณฑ์จุลินทรีย์สาร พด. น้ำหมักชีวภาพ และวัสดุปรับปรุงบำรุงดินเพื่อฟื้นฟูพื้นที่ประสบภัยพิบัติ
กรมวิชาการเกษตร	<ul style="list-style-type: none"> - ประเมินความเสี่ยงจากสาธารณภัยและบริหารจัดการความเสี่ยงโดยการป้องกัน ลดและบรรเทาผลกระทบ เตรียมความพร้อมเพื่อการเผชิญเหตุ และการฟื้นฟูให้กลับสู่ภาวะปกติหรือพัฒนาให้ดีกว่าเดิม - ติดตาม เฝ้าระวัง สถานการณ์การระบาดของศัตรูพืชเศรษฐกิจ โดยให้ข้อมูลวิธีการป้องกันกำจัดศัตรูพืชที่เหมาะสมและมีประสิทธิภาพ และแจ้งหน่วยงานที่รับผิดชอบแจ้งเตือนเกษตรกร - ประชาสัมพันธ์และให้คำแนะนำในการดูแลรักษาพืช วางแผนการปลูกพืชให้เหมาะสมกับสภาพพื้นที่ เพื่อประชาสัมพันธ์ให้กับเกษตรกรในพื้นที่ - จัดเตรียมสำรองเมล็ดพันธุ์พืชผัก
กรมส่งเสริมการเกษตร	<ul style="list-style-type: none"> - ประเมินความเสี่ยงจากสาธารณภัยและบริหารจัดการความเสี่ยงโดยการป้องกัน ลดและบรรเทาผลกระทบ เตรียมความพร้อมเพื่อการเผชิญเหตุ และการฟื้นฟูให้กลับสู่ภาวะปกติหรือพัฒนาให้ดีกว่าเดิม - จัดทำทะเบียนเกษตรกรผู้ปลูกพืชให้เป็นปัจจุบัน - ติดตามสถานการณ์เพื่อประชาสัมพันธ์แจ้งเตือนภัยแก่เกษตรกร - ให้คำแนะนำในการดูแลพืช วางแผนการปลูกพืชให้เหมาะสมกับสภาพพื้นที่แนะนำการป้องกันกำจัดศัตรูพืช - รายงานพื้นที่การเกษตรได้รับผลกระทบ และการให้ความช่วยเหลือ - การให้ความช่วยเหลือเกษตรกร ตามบทบาท ภารกิจ หน้าที่ และระเบียบกฎหมายที่เกี่ยวข้อง - สนับสนุนเมล็ดพันธุ์พืชและต้นพันธุ์พืช เพื่อช่วยเหลือเกษตรกรหลังเกิดภัย
กรมการข้าว	<ul style="list-style-type: none"> - ประเมินความเสี่ยงจากสาธารณภัยและบริหารจัดการความเสี่ยงโดยการป้องกันลดและบรรเทาผลกระทบ เตรียมความพร้อมเพื่อการเผชิญเหตุ และการฟื้นฟูให้กลับสู่ภาวะปกติหรือพัฒนาให้ดีกว่าเดิม - ติดตาม เฝ้าระวัง สถานการณ์การระบาดของศัตรูข้าว เพื่อแจ้งเตือนภัยแก่เกษตรกร

หน่วยงาน	ภารกิจ/หน้าที่
	<ul style="list-style-type: none"> - ประชาสัมพันธ์และให้คำแนะนำในการดูแลรักษา - วางแผนการผลิตข้าวให้เหมาะสมกับสภาพพื้นที่และสอดคล้องกับความต้องการของตลาด - จัดทำแผนความต้องการใช้เมล็ดพันธุ์ข้าว และแผนการผลิตเมล็ดพันธุ์ข้าว - จัดเตรียมสำรองเมล็ดพันธุ์ข้าวพันธุ์ดี
กรมฝนหลวงและการบินเกษตร	<ul style="list-style-type: none"> - ประเมินความเสี่ยงจากสาธารณสุขและบริหารจัดการความเสี่ยงโดยการป้องกันลดและบรรเทาผลกระทบ เตรียมความพร้อมเพื่อการเผชิญเหตุ - ปฏิบัติการฝนหลวงเพื่อเพิ่มปริมาณน้ำในพื้นที่ เกษตรกรรม ป่าไม้ และเขื่อนเก็บกักน้ำ - พัฒนาเทคโนโลยีฝนหลวงและการดัดแปรสภาพอากาศ รวมทั้งปฏิบัติการ ด้านการบินเกษตร - จัดทำแผนปฏิบัติการฝนหลวงประจำปี
สำนักงานการปฏิรูปที่ดินเพื่อเกษตรกรรม	<ul style="list-style-type: none"> - ประเมินความเสี่ยงจากสาธารณสุขและบริหารจัดการความเสี่ยงโดยการป้องกันลดและบรรเทาผลกระทบ เตรียมความพร้อม เพื่อการเผชิญเหตุ และการฟื้นฟูให้กลับสู่ภาวะปกติหรือพัฒนาให้ดีกว่าเดิมแก่เกษตรกร - ประสานแจ้งเกษตรกรในเขตปฏิรูปที่ดินให้ขึ้นทะเบียนตามการทำประโยชน์ในแปลงเกษตรกรรม (พืช ประมง ปศุสัตว์) - ประชาสัมพันธ์การแจ้งเตือนสาธารณสุข - การให้ความช่วยเหลือเกษตรกร ตามบทบาท ภารกิจ หน้าที่ และระเบียบกฎหมายที่เกี่ยวข้อง
กรมหม่อนไหม	<ul style="list-style-type: none"> - ติดตามสถานการณ์ ฝ้าระวัง และให้ความช่วยเหลือเกษตรกรหม่อนไหม ที่ประสบภัยพิบัติด้านการเกษตร - จัดทำทะเบียนเกษตรกรหม่อนไหมให้เป็นปัจจุบัน - จัดให้มีการสำรองพันธุ์หม่อน ไขไหมพันธุ์ดีให้กับเกษตรกร - ส่งเสริม แนะนำให้เกษตรกรใช้พันธุ์หม่อนที่ทนทานต่อสภาพแวดล้อม
กรมส่งเสริมสหกรณ์	<ul style="list-style-type: none"> - ประชาสัมพันธ์และให้คำแนะนำแก่สมาชิกสหกรณ์ - สนับสนุนเงินทุน เพื่อการฟื้นฟูอาชีพสมาชิกสถาบันเกษตรกร

หน่วยงาน	ภารกิจ/หน้าที่
สำนักงานเศรษฐกิจการเกษตร	<ul style="list-style-type: none"> - พยากรณ์แนวโน้มการผลิตและการตลาดพืชเศรษฐกิจที่สำคัญ - การประเมินมูลค่าความเสียหายด้านเศรษฐกิจการเกษตรจากการเกิดภัยพิบัติ - การวิเคราะห์ความเสียหาย (Damages) และความสูญเสีย (Losses) ที่เกิดจากภัยในแต่ละด้าน - การวิเคราะห์ความต้องการ/ความจำเป็นในการฟื้นฟูหลังเกิดภัยเพื่อการจัดลำดับในการฟื้นฟูแต่ละภาคส่วน ตามระยะเวลา 3 ช่วง ได้แก่ ระยะสั้น ระยะกลาง ระยะยาว
การยางแห่งประเทศไทย	<ul style="list-style-type: none"> - ประชาสัมพันธ์และให้คำแนะนำแก่เกษตรกรชาวสวนยาง - สนับสนุนการปลูกแทนและปลูกใหม่ ตลอดจนให้ความช่วยเหลือเกษตรกรชาวสวนยาง สถาบันเกษตรกรชาวสวนยาง
กรมตรวจบัญชีสหกรณ์	<ul style="list-style-type: none"> - สนับสนุนการดำเนินงานของศูนย์ติดตามและแก้ไขปัญหาภัยพิบัติด้านการเกษตร จังหวัด - ประชาสัมพันธ์สถานการณ์แก่ครูบัญชีอาสา

6. แนวโน้มและการประเมินสถานการณ์

6.1 การคาดหมายลักษณะอากาศ ในเดือนมิถุนายน - สิงหาคม พ.ศ.2569

ในระยะ 3 เดือนนี้ คาดว่า ปริมาณฝนรวมบริเวณประเทศไทยส่วนใหญ่จะต่ำกว่าค่าปกติประมาณ ร้อยละ 10 ยกเว้น ภาคใต้ฝั่งตะวันออกจะมีปริมาณฝนรวมต่ำกว่าค่าปกติประมาณร้อยละ 20 ส่วนภาคเหนือ ภาคตะวันออกเฉียงเหนือ และภาคใต้ฝั่งตะวันตกจะมีปริมาณฝนรวมใกล้เคียงกับค่าปกติ โดยภาคเหนือจะมีปริมาณฝนรวมประมาณ 500 - 600 มิลลิเมตร (ค่าปกติ 579 มม.) ภาคตะวันออกเฉียงเหนือประมาณ 650 - 850 มิลลิเมตร (ค่าปกติ 716 มม.) ภาคกลางประมาณ 350 - 450 มิลลิเมตร (ค่าปกติ 458 มม.) กรุงเทพมหานครและปริมณฑล ประมาณ 500 - 600 มิลลิเมตร (ค่าปกติ 591 มม.) ภาคตะวันออก ประมาณ 700 - 800 มิลลิเมตร (ค่าปกติ 830 มม.) ภาคใต้ฝั่งตะวันออก ประมาณ 270 - 320 มิลลิเมตร (ค่าปกติ 369 มม.) และภาคใต้ฝั่งตะวันตก ประมาณ 1,150 - 1,250 มิลลิเมตร (ค่าปกติ 1,110 มม.)

สำหรับอุณหภูมิสูงสุดเฉลี่ยและอุณหภูมิต่ำสุดเฉลี่ยของทั้งประเทศจะสูงกว่าค่าปกติประมาณ 0.5-1 องศาเซลเซียส โดยจะมีอุณหภูมิสูงสุดเฉลี่ยทั้งประเทศประมาณ 32 - 34 องศาเซลเซียส (ค่าปกติ 32.9 องศาเซลเซียส) ส่วนอุณหภูมิต่ำสุดเฉลี่ยทั้งประเทศประมาณ 24 -26 องศาเซลเซียส (ค่าปกติ 24.9 องศาเซลเซียส)

1. เดือนมิถุนายน ปริมาณฝนรวมบริเวณประเทศไทยส่วนใหญ่จะต่ำกว่าค่าปกติประมาณร้อยละ 10 ในขณะที่ภาคตะวันออกเฉียงเหนือและภาคใต้ฝั่งตะวันออกจะมีปริมาณฝนรวมจะต่ำกว่าค่าปกติประมาณร้อยละ 20 ส่วนภาคเหนือและภาคใต้ฝั่งตะวันตกจะมีปริมาณฝนรวมใกล้เคียงค่าปกติ โดยจะมีปริมาณฝนรวมตามภาคต่างๆ ดังนี้ ภาคเหนือและภาคตะวันออกเฉียงเหนือประมาณ 130 - 170 มม. ภาคกลางประมาณ 100 - 140 มม. ภาคตะวันออก ประมาณ 200 - 250 มม. กรุงเทพมหานครและปริมณฑลประมาณ 150- 190 มม. ภาคใต้ฝั่งตะวันออก 80 - 120 มม.

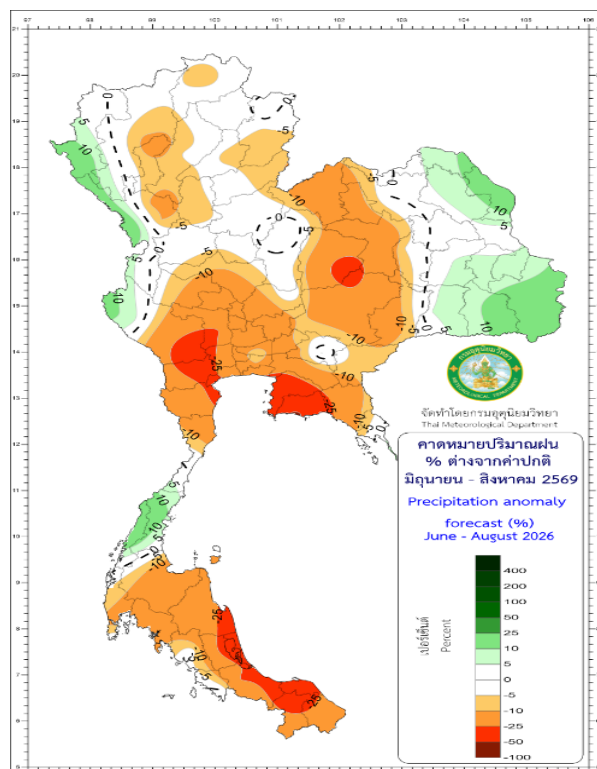
ภาคใต้ฝั่งตะวันตกประมาณ 310 - 360 มม. อุณหภูมิเฉลี่ยของประเทศไทยส่วนใหญ่จะสูงกว่าค่าปกติประมาณ 0.5 - 1 องศาเซลเซียส โดยประเทศไทยตอนบนจะมีอุณหภูมิสูงสุดเฉลี่ย 34 - 36 องศาเซลเซียส และอุณหภูมิต่ำสุดเฉลี่ย 25 - 27 องศาเซลเซียส ส่วนภาคใต้จะมีอุณหภูมิสูงสุดเฉลี่ย 33 - 35 องศาเซลเซียส และอุณหภูมิต่ำสุดเฉลี่ย 24 - 26 องศาเซลเซียส

2. เดือนกรกฎาคม ปริมาณฝนรวมบริเวณประเทศไทยส่วนใหญ่จะใกล้เคียงค่าปกติ ยกเว้นภาคกลางกรุงเทพมหานครและปริมณฑลจะมีปริมาณฝนรวมต่ำกว่าค่าปกติประมาณร้อยละ 10 ภาคใต้ฝั่งตะวันออกจะต่ำกว่าค่าปกติประมาณร้อยละ 20 ในขณะที่ภาคตะวันออกเฉียงเหนือจะสูงกว่าค่าปกติประมาณร้อยละ 10 โดยจะมีปริมาณฝนรวมตามภาคต่างๆ ดังนี้ ภาคเหนือประมาณ 170 - 210 มม. ภาคตะวันออกเฉียงเหนือประมาณ 250 - 300 มม. ภาคกลางประมาณ 120 - 160 มม. ภาคตะวันออกประมาณ 270 - 320 มม. กรุงเทพมหานครและปริมณฑลประมาณ

140 - 180 มม. ภาคใต้ฝั่งตะวันออก 80 - 120 มม. ภาคใต้ฝั่งตะวันตกประมาณ 320 - 380 มม. อุณหภูมิเฉลี่ยของประเทศไทยส่วนใหญ่จะสูงกว่าค่าปกติประมาณ 0.5 องศาเซลเซียส โดยประเทศไทยจะมีอุณหภูมิสูงสุดเฉลี่ยทั้งประเทศ 32 - 34 องศาเซลเซียส ส่วนอุณหภูมิต่ำสุดเฉลี่ยบริเวณประเทศไทยตอนบน 25 - 27 องศาเซลเซียส และบริเวณภาคใต้ 24 - 26 องศาเซลเซียส

4. เดือนสิงหาคม ปริมาณฝนรวมบริเวณประเทศไทยส่วนใหญ่จะใกล้เคียงค่าปกติ ยกเว้นภาคตะวันออกเฉียงเหนือ

ภาคใต้ฝั่งตะวันออก รวมทั้งกรุงเทพมหานครและปริมณฑลจะมีปริมาณฝนรวมต่ำกว่าค่าปกติร้อยละ 10 โดยจะมีปริมาณฝนรวมตามภาคต่างๆ ดังนี้ ภาคเหนือประมาณ 210 - 260 มม. ภาคตะวันออกเฉียงเหนือประมาณ 250 - 300 มม. ภาคกลางประมาณ 150 - 190 มม. ภาคตะวันออกประมาณ 240 - 280 มม. กรุงเทพมหานครและปริมณฑลประมาณ 170 - 210 มม. ภาคใต้ฝั่งตะวันออก 90 - 130 มม. ภาคใต้ฝั่งตะวันตกประมาณ 400 - 450 มม. อุณหภูมิเฉลี่ยของประเทศไทยส่วนใหญ่จะสูงกว่าค่าปกติประมาณ 0.5 - 1 องศาเซลเซียส โดยจะมีอุณหภูมิสูงสุดเฉลี่ย 32 - 34 องศาเซลเซียส และอุณหภูมิต่ำสุดเฉลี่ย 24 - 26 องศาเซลเซียส



6.2 คาดการณ์ปริมาณฝนสูง - ต่ำกว่าค่าปกติ พ.ศ.2569 หน่วยเป็นมิลลิเมตร

ตารางที่ 1 คาดหมายปริมาณฝน (มิลลิเมตร) จำนวนวันฝนตก (วัน) และเปรียบเทียบกับค่าปกติ

ภาค	คาดหมาย									ค่าปกติ*					
	มิถุนายน 2569			กรกฎาคม 2569			สิงหาคม 2569			มิถุนายน		กรกฎาคม		สิงหาคม	
	ปริมาณฝน (มม.)	จำนวนวัน	เทียบกับค่าปกติ	ปริมาณฝน (มม.)	จำนวนวัน	เทียบกับค่าปกติ	ปริมาณฝน (มม.)	จำนวนวัน	เทียบกับค่าปกติ	ปริมาณฝน (มม.)	จำนวนวัน	ปริมาณฝน (มม.)	จำนวนวัน	ปริมาณฝน (มม.)	จำนวนวัน
เหนือ	130-170	16-18	ใกล้เคียงค่าปกติ	170-210	18-20	ใกล้เคียงค่าปกติ	210-260	20-22	ใกล้เคียงค่าปกติ	153.3	17.2	189.6	19.6	237.8	21.1
ตะวันออกเฉียงเหนือ	130-170	14-16	ต่ำกว่าค่าปกติ 20%	250-300	17-19	สูงกว่าค่าปกติ 10%	250-300	18-20	ใกล้เคียงค่าปกติ	198.8	15.7	242.8	17.9	277.5	19.4
กลาง	100-140	14-16	ต่ำกว่าค่าปกติ 10%	120-160	16-18	ต่ำกว่าค่าปกติ 10%	150-190	17-19	ใกล้เคียงค่าปกติ	133.6	15.3	152.1	16.9	172.9	18.4
ตะวันออก	200-250	16-18	ต่ำกว่าค่าปกติ 10%	270-320	17-19	ใกล้เคียงค่าปกติ	240-280	17-19	ต่ำกว่าค่าปกติ 10%	259.1	17.1	289.0	17.6	285.6	18.3
ใต้ฝั่งตะวันออก	80-120	12-14	ต่ำกว่าค่าปกติ 20%	80-120	13-15	ต่ำกว่าค่าปกติ 20%	90-130	14-16	ต่ำกว่าค่าปกติ 10%	118.7	13.8	119.6	14.8	130.6	15.3
ใต้ฝั่งตะวันตก	310-360	18-20	ใกล้เคียงค่าปกติ	320-380	18-20	ใกล้เคียงค่าปกติ	400-450	19-21	ใกล้เคียงค่าปกติ	335.5	18.8	349.4	19.6	419.2	20.4
กรุงเทพฯ และปริมณฑล	150-190	15-17	ต่ำกว่าค่าปกติ 10%	140-180	16-18	ต่ำกว่าค่าปกติ 10%	170-210	18-20	ต่ำกว่าค่าปกติ 10%	195.8	16.4	183.4	17.2	211.7	19.1

ศูนย์วิจัยกรมอุตุนิยมวิทยาแห่งชาติ กรมอุตุนิยมวิทยา

www.climate.tmd.go.th

ที่มา : ศูนย์ภูมิอากาศ กองพัฒนาอุตุนิยม กรมอุตุนิยมวิทยา

7. ข้อมูลทั่วไปด้านน้ำของจังหวัด

7.1 สภาพน้ำ

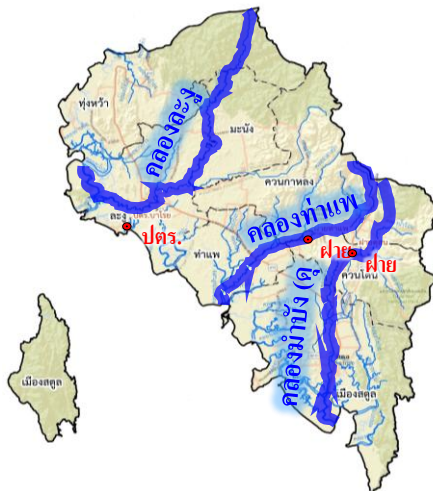
7.1.1 สภาพน้ำท่าจังหวัดสตูล

จังหวัดสตูลมีคลองสายหลักซึ่งมีต้นกำเนิดมาจากเทือกเขาทางทิศเหนือและทิศตะวันออก โดยชาวบ้านเรียกแม่น้ำเหล่านี้ว่า “คลอง” และมีลำน้ำสายหลักที่สำคัญแบ่งเป็น 3 สาย ดังนี้

1) **คลองละงู** ความยาว 96.5 กม. (ประกอบด้วย 2 คลอง คือ คลองละงู ความยาว 70.9 กม. และ คลองลำโลน ความยาว 25.6 กม.) ต้นน้ำอยู่บริเวณเทือกเขาบรรทัดด้านใต้ของจังหวัดตรังและพัทลุง ไหลมาทางด้านเหนือของจังหวัดสตูล ผ่านพื้นที่อำเภอควนกาหลงและอำเภอมะนังเป็นส่วนใหญ่ อำเภอทุ่งหว้าและอำเภอละงูเป็นบางส่วน ตามแนวเส้นแบ่งเขตอำเภอละงูและอำเภอควนกาหลง ไหลมาบรรจบกับคลองปากบารา บริเวณปากคลอง ก่อนไหลลงสู่ทะเล ซึ่งบริเวณปากคลองปากบาราเนื้อที่ที่ใช้เป็นท่าเทียบเรือสำหรับการเดินทางไปอุทยานแห่งชาติหมู่เกาะตะรุเตาและหมู่เกาะเภตรา ส่วนคลองแยกด้านเหนือยังคงชื่อคลองละงูเหมือนเดิมไหลออกทะเลบริเวณบ้านบ่อเจ็ดลูกและเกาะตะโล๊ะแบนแต ปริมาณน้ำท่าเฉลี่ย 709.06 ล้าน ลบ.ม. ต่อปี

2) **คลองท่าแพ** ความยาว 62.9 กม. (ประกอบด้วย 3 คลอง คือคลองการะเกตุ 21.8 กม. คลองท่าแพ 37.9 กม. และคลองบาราเกตุ 3.2 กม.) ต้นน้ำอยู่บริเวณเขาสามยอด ดอนสี่เติน ไหลผ่านอำเภอควนกาหลงเข้าสู่อำเภอท่าแพ และไหลออกสู่ทะเลบริเวณปากอ่าวเกาะแดง สำหรับส่วนที่ไหลผ่านอำเภอท่าแพ มักเรียกว่าคลองท่าแพ ปริมาณน้ำท่าเฉลี่ย 1,100 ล้าน ลบ.ม. ต่อปี

3) **คลองมำบัง (ตุสน)** ความยาว 76.9 กม. (ประกอบด้วย 4 คลอง คือ คลองช้าง 18.2 กม. คลองกาหมิง 6.5 กม. คลองมำบัง 45.5 กม. และคลองตำมะลัง 6.7 กม.) ต้นน้ำอยู่บริเวณเทือกเขาบรรทัด ระหว่างอำเภอควนกาหลงและอำเภอควนโดน น้ำไหลผ่านอำเภอเมืองสตูลและอำเภอควนโดนเป็นส่วนใหญ่ อำเภอควนกาหลงเป็นส่วนน้อย ประกอบด้วยห้วยเล็ก ๆ หลายสายไหลมารวมกัน ผ่านเขตเทศบาลเมืองสตูล สถานีตำรวจน้ำเกาะนก และไหลออกสู่ทะเลบริเวณอ่าวตำมะลัง ปริมาณน้ำท่าเฉลี่ย 679.38 ล้าน ลบ.ม. ต่อปี
(ที่มา : โครงการชลประทานสตูล)



แผนที่แสดงลำน้ำสายหลักในพื้นที่จังหวัดสตูล

7.1.2 ปริมาณน้ำฝนและปริมาณน้ำท่า ย้อนหลัง 5 ปี (พ.ศ. 2564 - 2568)

ปริมาณน้ำฝนรายเดือนในพื้นที่จังหวัดสตูล (หน่วยเป็นมิลลิเมตร)

ปี / เดือน	ม.ค.	ก.พ.	มี.ค.	เม.ย.	พ.ค.	มิ.ย.	ก.ค.	ส.ค.	ก.ย.	ต.ค.	พ.ย.	ธ.ค.	รวม
2564	46.2	0.0	66.6	257.4	282.2	170.6	272.0	249.6	359.5	376.3	402.1	60.4	2,542.9
2565	1.2	117.9	324.0	208.7	232.6	382.4	232.9	133.3	300.0	345.1	284.3	106.5	2,669.2
2566	132.0	10.1	42.7	156.2	280.4	156.2	264.3	443.1	464.1	393.8	324.0	87.2	2,754.1
2567	0.4	0.00	93.1	194.0	169.3	114.1	181.8	250.0	461.7	290.4	260.7	33.0	2,048.5
2568	59.9	14.4	154.8	167	361.7	296.1	121.6	271.5	297	306.9	779.4	17.3	2,847.6

(ที่มา : สถานีอุตุนิยมวิทยาสตูล)

ปริมาณน้ำท่ารายเดือนในพื้นที่จังหวัดสตูล

พ.ศ.	ปริมาณน้ำรายเดือน												ปริมาณน้ำรายปี	
	ม.ค.	ก.พ.	มี.ค.	เม.ย.	พ.ค.	มิ.ย.	ก.ค.	ส.ค.	ก.ย.	ต.ค.	พ.ย.	ธ.ค.	รายปี	เฉลี่ย
													ล้าน ลบ.ม.	ล้าน ลบ.ม.
2563	19.18	13.13	8.85	7.30	40.48	54.91	97.37	76.43	152.24	295.03	182.20	226.69	1,173.81	97.82
2564	71.78	58.57	67.62	88.55	113.71	119.12	143.97	151.45	174.78	212.02	265.45	128.00	1,595.02	132.92
2565	95.83	74.55	102.41	115.48	125.58	216.99	130.92	139.48	184.66	385.85	299.90	148.84	2,020.49	168.37
2566	129.97	56.15	30.77	23.80	23.72	26.83	135.34	199.07	354.19	171.97	185.31	151.62	1,488.74	124.06
2567	65.21	53.41	25.53	17.69	27.06	30.76	32.66	97.61	307.23	198.43	168.55	127.13	1,151.27	95.94
2568	57.71	32.94	27.91	129.42	83.75	113.93	50.66	48.41	73.68	157.58	581.20	114.98	1,502.17	125.18

(ที่มา : โครงการชลประทานสตูล)

7.1.3 สภาพอ่างเก็บน้ำขนาดเล็กจังหวัดสตูล (ณ วันที่ 9 มิถุนายน 2569)

ที่	อ่างเก็บน้ำ	ตำบล	อำเภอ	ความจุที่ รณก. (ล้าน ม. ³)	ปริมาณปัจจุบัน (ล้าน ม. ³)
1	อ่างเก็บน้ำบ้านปาเต๊ะเหนือ	เจ๊ะบิลัง	เมืองสตูล	0.0286	0.0183
2	อ่างเก็บน้ำบ้านโตนเขาใคร (พรต.)	ปาล์มพัฒนา	มะนัง	0.8850	0.5310
3	อ่างเก็บน้ำห้วยตะแบก	นาทอน	ทุ่งหว้า	0.0860	0.0023
4	อ่างเก็บน้ำห้วยโต๊ะไธ้	นาทอน	ทุ่งหว้า	0.0130	0.0840
5	อ่างเก็บน้ำคลองเจ	ทุ่งหว้า	ทุ่งหว้า	0.1200	0.0740
6	อ่างเก็บน้ำซอย 4	ควนกาหลง	ควนกาหลง	0.0750	0.0075
7	อ่างเก็บน้ำซอย 7	ควนกาหลง	ควนกาหลง	0.1200	0.0684
8	อ่างเก็บน้ำบ้านน้ำหრა (พรต.)	ทุ่งนุ้ย	ควนกาหลง	0.2400	0.0288
9	อ่างเก็บน้ำบ้านฝั่ง 120	อุไคเจริญ	ควนกาหลง	0.1600	0.0896
10	อ่างเก็บน้ำวิทยาลัยเกษตรและ เทคโนโลยีสตูล	ควนกาหลง	ควนกาหลง	0.8000	0.5600
รวมปริมาณน้ำ				2.527	1.4639

(ที่มา : โครงการชลประทานสตูล)

7.1.4 แหล่งน้ำนอกเขตชลประทาน

- แหล่งน้ำในไร่นานอกเขตชลประทาน

สถานีพัฒนาที่ดินสตูลได้รับการจัดสรรงบประมาณก่อสร้างแหล่งน้ำในไร่นานอกเขตชลประทาน

ตั้งแต่ปีงบประมาณ 2548 – 2569 ทั้งหมด 869 บ่อ

ปี	อำเภอ							รวม
	เมือง	ควนโดน	ควนกาหลง	ท่าแพ	มะนัง	ละงู	ทุ่งหว้า	
2548	4	2	3	3	2	1	3	18
2549	19	21	30	20	0	40	10	140
2551	10	10	4	0	12	14	0	50
2552	10	0	1	2	1	8	0	22
2553	9	4	4	4	25	4	0	50
2554	5	2	0	2	6	5	0	20
2555	1	0	1	1	8	5	0	16
2557	3	0	0	1	26	0	0	30
2558	7	2	15	3	26	5	0	58
2560	0	0	15	5	10	10	10	50
2561	18	2	27	3	5	7	26	88
2562	1	6	13	9	9	4	8	50
2563	12	9	17	8	4	13	4	67
2564	10	9	10	3	5	10	3	50

ปี	อำเภอ							รวม
	เมือง	ควนโดน	ควนกาหลง	ท่าแพ	มะนัง	ละงู	ทุ่งหว้า	
2565	26	9	10	3	17	20	5	90
2566	12	2	6	3	3	9	2	37
2567	2	1	1	0	6	1	3	14
2568	0	0	0	0	0	0	0	0
2569	3	3	5	0	0	7	1	19
รวม	152	82	162	70	165	163	75	869

ที่มา : สถานีพัฒนาที่ดินสตูล

- น้ำบาดาล

จังหวัดสตูล มีบ่อน้ำบาดาลที่ขุดเจาะโดยสำนักทรัพยากรน้ำบาดาล เขต 12 (สงขลา) ดำเนินเจาะให้กับสาธารณชน จำนวน 40 บ่อ

ข้อมูล	จำนวนบ่อน้ำบาดาล (บ่อ)						
	2562	2563	2564	2565	2566	2567	2568
บ่อน้ำบาดาลที่สำนักทรัพยากรน้ำบาดาล เขต 12 (สงขลา) ดำเนินเจาะให้กับสาธารณชน	-	19	6	4	5	2	4

บ่อน้ำบาดาลที่มาขออนุญาตเจาะเพื่ออุปโภคหรือบริโภค ธุรกิจ และเกษตรกรรม ณ สำนักงานทรัพยากรธรรมชาติและสิ่งแวดล้อมจังหวัดสตูล จำนวน 501 บ่อ

ข้อมูลใบอนุญาตใช้น้ำบาดาล ณ สำนักงานทรัพยากรธรรมชาติและสิ่งแวดล้อมจังหวัดสตูล

ประเภท	ท้องที่							รวม
	อ.เมือง	อ.ละงู	อ.มะนัง	อ.ทุ่งหว้า	อ.ควนโดน	อ.ควนกาหลง	อ.ท่าแพ	
บ่อที่เสียค่าใช้น้ำบาดาล								
ธุรกิจ	39	27	5	5	7	36	20	139
อุปโภค	8	9	1	-	4	1	1	24
เกษตร	3	1	-	-	1	5	-	10
	50	37	6	5	12	42	21	173
บ่อที่ไม่เสียค่าใช้น้ำบาดาล								
ธุรกิจ								
อุปโภค	73	27	26	7	19	30	53	235

ประเภท	ท้องที่							รวม
	อ.เมือง	อ.สูง	อ.มะนัง	อ.ทุ่งหว้า	อ.ควนโดน	อ.ควนกาหลง	อ.ท่าแพ	
เกษตร	23	8	22	5	8	21	14	101
	96	35	48	12	27	51	67	336
รวมทั้งสิ้น	146	72	54	17	39	93	88	509
รวมอุปโภค	259							
รวมเกษตร	111							
รวมธุรกิจ	139							

ที่มา : สำนักงานทรัพยากรธรรมชาติและสิ่งแวดล้อมจังหวัดสตูล

8. มาตรการรองรับฤดูฝน ปี 2569

คณะกรรมการทรัพยากรน้ำแห่งชาติ (กนช.) ได้มีมติเห็นชอบ มาตรการรับมือฤดูฝน ปี 2569 เมื่อวันที่ 29 เมษายน 2569 และได้เสนอให้คณะรัฐมนตรี เมื่อวันที่ 10 มิถุนายน 2569 รับทราบมาตรการดังกล่าวเรียบร้อยแล้ว



สทช. ได้วิเคราะห์ข้อมูลสรุปผลการดำเนินงาน ปัญหา อุปสรรค และข้อเสนอแนะด้านการบริหารจัดการทรัพยากรน้ำในช่วงฤดูฝน ปี 2569 จากหน่วยงานที่เกี่ยวข้อง เพื่อนำมาปรับปรุงเป็นมาตรการรับมือฤดูฝน ปี 2569 จำนวน 9 มาตรการ เพื่อเตรียมความพร้อมในการรับมือสถานการณ์ที่อาจเกิดขึ้นได้อย่างทันท่วงที และให้สอดคล้องกับการดำเนินการตามแผนป้องกันและแก้ไขภาวะน้ำท่วมตามพระราชบัญญัติทรัพยากรน้ำ พ.ศ. 2561 ดังนี้

มาตรการที่ 1 คาดการณ์ชี้เป้าและแจ้งเตือนพื้นที่เสี่ยงน้ำท่วมและพื้นที่เสี่ยงฝนทิ้งช่วง

มาตรการที่ 2 ทบทวน ปรับปรุง เกณฑ์บริหารจัดการน้ำในแหล่งน้ำ อาคารควบคุมบังคับน้ำอย่างบูรณาการในระบบลุ่มน้ำ และกลุ่มลุ่มน้ำ

มาตรการที่ 3 เตรียมความพร้อมเครื่องจักรเครื่องมือ อาคารชลศาสตร์ ระบบระบายน้ำ โทรมাত্রบุคลากรประจำพื้นที่เสี่ยง ให้สามารถรองรับสถานการณ์ในช่วงน้ำหลากและฝนทิ้งช่วง

มาตรการที่ 4 ตรวจสอบพร้อมติดตามความมั่นคงปลอดภัย คันกั้นน้ำ ทำนบ พังกั้นน้ำ

มาตรการที่ 5 เพิ่มประสิทธิภาพการระบายน้ำอย่างเป็นระบบ

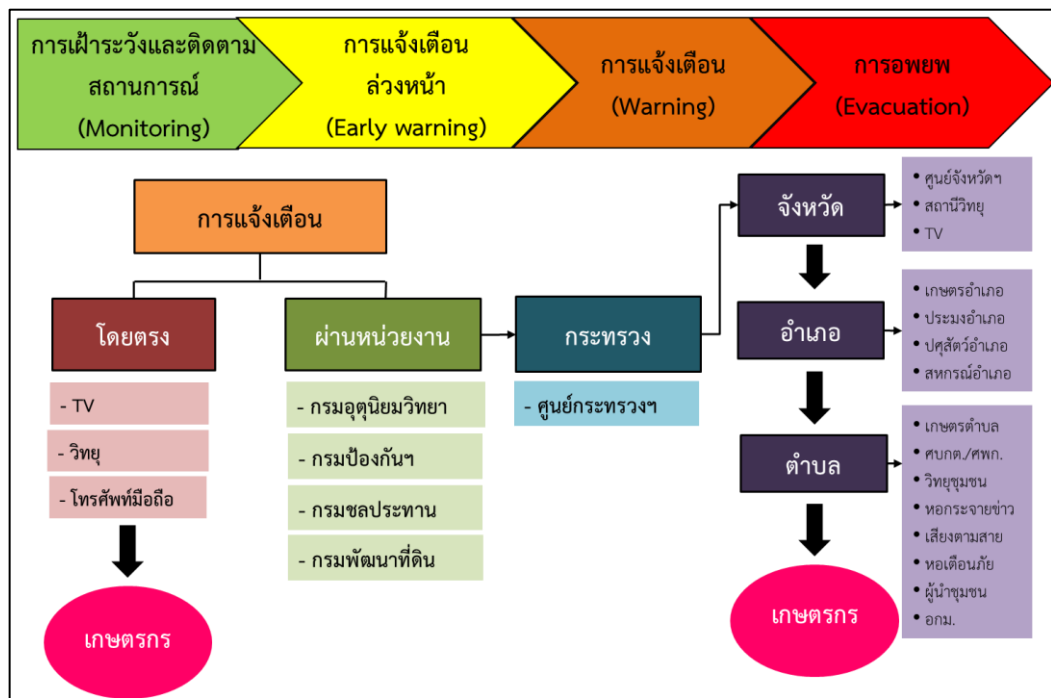
มาตรการที่ 6 จัดตั้งศูนย์บริหารจัดการน้ำก่อนเกิดภัย

มาตรการที่ 7 เร่งพัฒนาและเก็บกักน้ำ ในแหล่งน้ำทุกประเภทช่วงปลายฤดูฝน

มาตรการที่ 8 สร้างการรับรู้ความเสี่ยงและสร้างความเข้มแข็งเครือข่ายในการติดตามเฝ้าระวังรับมือภัยด้านน้ำ

มาตรการที่ 9 ติดตามประเมินผลปรับมาตรการให้สอดคล้องกับสถานการณ์ภัย

9. กระบวนการเตรียมความพร้อม และการแจ้งเตือน



10. การประเมินความเสี่ยงและพื้นที่เฝ้าระวังด้านการเกษตร ปี 2569 (อุทกภัย ฝนทิ้งช่วง ดินโคลนถล่ม ฯลฯ)

10.1 ข้อมูลพื้นที่ทำการเกษตรจังหวัดสตูล

จังหวัดสตูลมีประชากรทั้งสิ้น จำนวน 113,341 ครัวเรือน มีครัวเรือนเกษตรกรที่ประกอบอาชีพการเกษตรและขึ้นทะเบียนเกษตรกรกับสำนักงานเกษตรจังหวัดสตูล จำนวน 31,551 ครัวเรือน คิดเป็น 27.83 % ของครัวเรือนจังหวัดสตูล ตามตารางด้านล่าง (ข้อมูลปี 2568) พื้นที่จังหวัดสตูลทั้งหมด 1,754,701 ไร่ เป็นพื้นที่เกษตรกรรม 704,443 ไร่ (40.15 % ของพื้นที่ทั้งหมด) โดยมีพื้นที่เพาะปลูกมากที่สุด ได้แก่ ยางพารา จำนวน 518, 436 ไร่ รองลงมา ปาล์มน้ำมัน จำนวน 145,814 ไร่ ข้าว จำนวน 14,441 ไร่ ไม้ผล จำนวน 15,544 ไร่ (ทุเรียน มังคุด เงาะ ลองกอง จำปาตะ กระท้อนห่อ เป็นต้น) พืชผัก จำนวน 3,477 ไร่ และพืชสมุนไพร จำนวน 737 ไร่

ตารางแสดงข้อมูลครุฑเรือของจังหวัด ปีการผลิต 2568

ที่	อำเภอ	ครุฑเรือทั้งหมด	ครุฑเรือเกษตรกร		ประชากร (ราย)	
			จำนวน (ครุฑเรือ)	ร้อยละ	ทั้งหมด	ภาคเกษตร
1	เมืองสตูล	32,444	6,982	21.52	109,408	14,440
2	ควนโดน	8,607	3,373	39.18	27,607	7,568
3	ควนกาหลง	12,497	4,812	38.50	35,436	10,603
4	ท่าแพ	9,130	3,394	37.17	29,919	9,648
5	ละงู	22,612	6,526	28.86	69,071	16,157
6	ทุ่งหว้า	21,381	3,042	14.23	21,381	8,960
7	มะนัง	6,670	3,422	51.30	18,637	9,811
รวม		113,341	31,551	27.83	311,459	77,187

ตารางแสดง ข้อมูลการปลูกพืชเศรษฐกิจของจังหวัด ปีการผลิต 2568

ชนิดพืช	จำนวนครุฑเรือ	เนื้อที่เพาะปลูก (ไร่)	เนื้อที่เก็บเกี่ยว (ไร่)	ผลผลิตที่เก็บเกี่ยวได้ (ตัน)	ผลผลิตเฉลี่ย/เนื้อที่เก็บเกี่ยว (กิโลกรัม)	ราคาที่เกษตรกรขายได้เฉลี่ย (บาท/กิโลกรัม)
ยางพารา	33,727	518,436	439,224	98,833	225	55.00
ปาล์มน้ำมัน	11,744	145,814	132,785	333,256	2,510	6.00
ข้าวนาปี	3,400	14,395	12,862	4,130	321	ข้าวนาปี 12 ข้าวไร่ 24
ข้าวนาปรัง	20	46	46	23	500	15.00
ทุเรียน	4,842	5,213	3,816	1,919	503	98.00
เงาะ	4,048	1,573	1,530	678	443	21.00
มังคุด	3,547	2,020	1,882	745	396	24.00
ลองกอง	5,573	3,179	3,117	535	172	22.00
จำปาดะ	3,615	1,797	1,321	1,571	1,189	32.00
กระท้อนห่อ	84	93	82	79	963	68.00

(ที่มา : สำนักงานเกษตรจังหวัดสตูล ข้อมูล ณ วันที่ 4 มิ.ย. 2569)

10.2 พื้นที่ที่มีโอกาสเกิดน้ำท่วมในพื้นที่ทำการเกษตร

10.2.1 พื้นที่ด้านการเกษตร (ด้านพืช) ที่เสี่ยงจะได้รับผลกระทบจากอุทกภัย จำนวน 7 อำเภอ 30 ตำบล 231 หมู่บ้าน ครัวเรือนเกษตรกรในพื้นที่เสี่ยง จำนวน 7,202 ครัวเรือน พื้นที่ 17,072 ไร่ ดังนี้

- อำเภอเมืองสตูล จำนวน 7 ตำบล 50 หมู่บ้าน

- | | |
|------------------|---|
| 1) ตำบลเกตรี | หมู่ที่ 1, 2, 3, 4, 5, 6, 7 |
| 2) ตำบลควนขัน | หมู่ที่ 1, 2, 3, 4, 5, 6 |
| 3) ตำบลฉลุง | หมู่ที่ 1, 2, 3, 4, 5, 6, 7, 8, 9, 10, 11, 12, 13, 14 |
| 4) ตำบลบ้านควน | หมู่ที่ 1, 2, 3, 4, 5, 6, 7 |
| 5) ตำบลควนโพธิ์ | หมู่ที่ 1, 2, 3, 4, 5, 7 |
| 6) ตำบลคลองขุด | หมู่ที่ 1, 2, 3, 4, 5, 6, 7 |
| 7) ตำบลเจ๊ะบิลัง | หมู่ที่ 1, 4, 6 |

ครัวเรือนเกษตรกรในพื้นที่เสี่ยง จำนวน 1,314 ครัวเรือน พื้นที่ 1,723 ไร่

จำแนกประเภทพืช ดังนี้ 1) ข้าว จำนวน 1,028 ครัวเรือน พื้นที่ 422 ไร่ 2) ไม้ยืนต้น จำนวน 12 ครัวเรือน พื้นที่ 6 ไร่ 3) ไม้ผล จำนวน 165 ครัวเรือน พื้นที่ 1,136 ไร่ 4) พืชไร่/ผัก จำนวน 109 ครัวเรือน พื้นที่ 159 ไร่

- อำเภอละงู จำนวน 5 ตำบล 55 หมู่บ้าน

- | | |
|---------------|---|
| 1) ตำบลกำแพง | หมู่ที่ 1, 2, 3, 4, 5, 6, 7, 8, 9, 10, 11, 12 |
| 2) ตำบลเขาขาว | หมู่ที่ 1, 2, 3, 4, 5, 6, 7 |
| 3) ตำบลน้ำผุด | หมู่ที่ 1, 2, 3, 4, 5, 6, 7, 8, 9, 10, 11 |
| 4) ตำบลละงู | หมู่ที่ 1 - 18 |
| 5) ตำบลปากน้ำ | หมู่ที่ 1 - 7 |

ครัวเรือนเกษตรกรในพื้นที่เสี่ยง จำนวน 1,646 ครัวเรือน พื้นที่ 4,535 ไร่ จำแนกประเภทพืช ดังนี้

1) ข้าว จำนวน 702 ครัวเรือน 1,998 ไร่ 2) ไม้ยืนต้น จำนวน 611 ครัวเรือน พื้นที่ 1,780 ไร่ 3) ไม้ผล จำนวน 142 ครัวเรือน พื้นที่ 332 ไร่ 4) พืชไร่/ผัก จำนวน 191 ครัวเรือน พื้นที่ 425 ไร่

- อำเภอท่าแพ จำนวน 4 ตำบล 23 หมู่บ้าน

- | | |
|----------------|------------------------------------|
| 1) ตำบลท่าแพ | หมู่ที่ 1, 2, 3, 4, 5, 6, 8, 9, 10 |
| 2) ตำบลท่าเรือ | หมู่ที่ 1, 2, 5 |
| 3) ตำบลแปะระ | หมู่ที่ 1, 2, 3, 4, 5, 6, 7 |
| 4) ตำบลสาคร | หมู่ที่ 2, 3, 4 |

ครัวเรือนเกษตรกรในพื้นที่เสี่ยง จำนวน 665 ครัวเรือน พื้นที่ 1,684 ไร่ จำแนกประเภทพืช ดังนี้

1) ข้าว จำนวน 158 ครัวเรือน พื้นที่ 364 ไร่ 2) ไม้ยืนต้น จำนวน 268 ครัวเรือน พื้นที่ 990 ไร่ 3) ไม้ผล จำนวน 84 ครัวเรือน พื้นที่ 200 ไร่ 4) พืชไร่/ผัก จำนวน 155 ครัวเรือน พื้นที่ 130 ไร่

- อำเภอควนโดน จำนวน 4 ตำบล 31 หมู่บ้าน

- | | |
|---------------|---------------------------------------|
| 1) ตำบลควนโดน | หมู่ที่ 1, 2, 3, 4, 5, 6, 7, 8, 9, 10 |
| 2) ตำบลควนสตอ | หมู่ที่ 1, 2, 3, 4, 5, 6, 7, 8, 9, 10 |

3) ตำบลย่านซื่อ หมู่ที่ 1, 2, 3, 4, 5, 6, 7

4) ตำบลวังประจัน หมู่ที่ 1, 2, 3, 4

ครัวเรือนเกษตรกรในพื้นที่เสี่ยง จำนวน 2,387 ครัวเรือน 8,138 ไร่

จำแนกประเภทพืชดังนี้ 1) ข้าว จำนวน 374 ครัวเรือน พื้นที่ 778 ไร่ 2) ไม้ยืนต้น จำนวน 1,671 ครัวเรือน พื้นที่ 6,573 ไร่ 3) ไม้ผล จำนวน 303 ครัวเรือน พื้นที่ 705 ไร่ 4) พืชไร่/ผัก จำนวน 39 ครัวเรือน พื้นที่ 82 ไร่

- **อำเภอควนกาหลง** จำนวน 3 ตำบล 32 หมู่บ้าน

1) ตำบลอุโจเจริญ หมู่ที่ 1, 2, 3, 4, 5, 6, 7, 8, 9

2) ตำบลควนกาหลง หมู่ที่ 1, 2, 3, 4, 5, 6, 7, 8, 9, 10, 11

3) ตำบลทุ่งนุ้ย หมู่ที่ 1, 2, 3, 4, 5, 6, 7, 8, 9, 10, 11, 12

ครัวเรือนเกษตรกรในพื้นที่เสี่ยง จำนวน 180 ครัวเรือน พื้นที่ 153 ไร่

จำแนกประเภทพืชดังนี้ 1) ข้าว จำนวน 10 ครัวเรือน พื้นที่ 10 ไร่ 2) ไม้ยืนต้น จำนวน 108 ครัวเรือน พื้นที่ 102 ไร่ 3) ไม้ผล จำนวน 60 ครัวเรือน พื้นที่ 40 ไร่ 4) พืชไร่/ผัก จำนวน 2 ครัวเรือน พื้นที่ 1 ไร่

- **อำเภอมะนัง** จำนวน 2 ตำบล 19 หมู่บ้าน

1) ตำบลนิคมพัฒนา หมู่ที่ 1, 2, 3, 4, 5, 6, 7, 8, 9

2) ตำบลปาล์มพัฒนา หมู่ที่ 1, 2, 3, 4, 5, 6, 7, 8, 9, 10

ครัวเรือนเกษตรกรในพื้นที่เสี่ยง จำนวน 912 ครัวเรือน พื้นที่ 628 ไร่ จำแนกประเภทพืช ดังนี้

1) ไม้ยืนต้น จำนวน 744 ครัวเรือน พื้นที่ 510 ไร่ 2) ไม้ผล จำนวน 110 ครัวเรือน พื้นที่ 53 ไร่ 3) พืชไร่/ผัก จำนวน 58 ครัวเรือน พื้นที่ 65 ไร่

- **อำเภอทุ่งหว้า** จำนวน 5 ตำบล 21 หมู่บ้าน

1) ตำบลป่าแกบ่อหิน หมู่ที่ 3, 4, 5, 6

2) ตำบลทุ่งหว้า หมู่ที่ 2, 4, 7, 9, 10

3) ตำบลนาทอน หมู่ที่ 1, 2, 3, 4, 6, 7, 8

4) ตำบลทุ่งบุหลัง หมู่ที่ 2, 4

5) ตำบลขอนแก่น หมู่ที่ 1, 3, 4

ครัวเรือนเกษตรกรในพื้นที่เสี่ยง จำนวน 98 ครัวเรือน พื้นที่ 211 ไร่ จำแนกประเภทพืช ดังนี้

1) ไม้ยืนต้น จำนวน 69 ครัวเรือน พื้นที่ 158 ไร่ 2) ไม้ผล จำนวน 17 ครัวเรือน พื้นที่ 33 ไร่

(ที่มา: สำนักงานเกษตรจังหวัดสตูล)

10.2.2 พื้นที่ด้านการเกษตร (ด้านปศุสัตว์) ที่เสี่ยงจะได้รับผลกระทบจากอุทกภัย จำนวน 6 อำเภอ 19 ตำบล เกษตรกรที่คาดว่าจะได้รับผลกระทบ จำนวน 35,013 ราย และเกษตรกรผู้ปลูกพืชอาหารสัตว์ จำนวน 693 ราย จำนวนสัตว์ที่คาดว่าจะได้รับผลกระทบ ได้แก่ 1) โค - กระบือ จำนวน 34,138 ตัว 2) สุกร จำนวน 13,525 ตัว 3) แพะ-แกะ จำนวน 258,466 ตัว 4) สัตว์ปีก จำนวน 1,485,233 ตัว ซึ่งมีรายละเอียดแยกรายอำเภอ ดังนี้

- อำเภอเมืองสตูล จำนวน 5 ตำบล เกษตรกรที่คาดว่าจะได้รับผลกระทบ จำนวน 3,236 ราย และเกษตรกรผู้ปลูกพืชอาหารสัตว์ จำนวน 18 ราย

ตำบล	คาดว่าจะได้รับผลกระทบ					
	โค-กระบือ	สุกร	แพะ-แกะ	สัตว์ปีก	เกษตรกรผู้เลี้ยงสัตว์ (ราย)	เกษตรกรผู้ปลูกพืชอาหารสัตว์ (ราย)
คลองขุด	1,044	1,051	81,230	173	576	6
บ้านควน	603	0	40,428	435	338	0
ฉลุง	620	0	36,245	410	1,129	6
ควนโพธิ์	557	0	7,580	395	431	3
เกตรี	793	450	76,889	702	762	3
รวม	8,533	1,501	242,372	2,115	3,236	18

- อำเภอละงู จำนวน 5 ตำบล เกษตรกรที่คาดว่าจะได้รับผลกระทบ จำนวน 4,194 ราย และเกษตรกรผู้ปลูกพืชอาหารสัตว์ จำนวน 251 ราย

ตำบล	คาดว่าจะได้รับผลกระทบ					
	โค-กระบือ	สุกร	แพะ-แกะ	สัตว์ปีก	เกษตรกรผู้เลี้ยงสัตว์ (ราย)	เกษตรกรผู้ปลูกพืชอาหารสัตว์(ราย)
กำแพง	1,376	7	1,493	27,190	985	89
ละงู	2,184	0	5,071	43,323	1,640	72
เขาขาว	1,088	0	968	11,870	598	48
น้ำผุด	1,337	63	823	14,490	572	22
แหลมสน	781	0	637	8,283	399	20
รวม	14,217	70	8,992	105,156	4,194	251

- **อำเภอควนกาหลง** จำนวน 2 ตำบล เกษตรกรที่คาดว่าจะได้รับผลกระทบ จำนวน 1,371 ราย และเกษตรกรผู้ปลูกพืชอาหารสัตว์ จำนวน 35 ราย

ตำบล	คาดว่าจะได้รับผลกระทบ					
	โค-กระบือ	สุกร	แพะ-แกะ	สัตว์ปีก	เกษตรกรผู้เลี้ยงสัตว์ (ราย)	เกษตรกรผู้ปลูกพืชอาหารสัตว์ (ราย)
ควนกาหลง	1,735	4,315	704	875,189	814	17
อุไคเจริญ	1,408	1,488	1,042	57,798	557	18
รวม	3,143	5,803	1,746	932,987	1,371	35

- **อำเภอควนโดน** จำนวน 3 ตำบล เกษตรกรที่คาดว่าจะได้รับผลกระทบ จำนวน 1,855 ราย และเกษตรกรผู้ปลูกพืชอาหารสัตว์ จำนวน 2 ราย

ตำบล	คาดว่าจะได้รับผลกระทบ					
	โค-กระบือ	สุกร	แพะ-แกะ	สัตว์ปีก	เกษตรกรผู้เลี้ยงสัตว์ (ราย)	เกษตรกรผู้ปลูกพืชอาหารสัตว์ (ราย)
ควนโดน	379	0	733	30,602	1,032	2
ย่านซื่อ	285	0	329	66,315	526	0
วังประจัน	230	0	277	8,012	297	0
รวม	894	0	1,339	104,929	1,855	2

- **อำเภอท่าแพ** จำนวน 2 ตำบล เกษตรกรที่คาดว่าจะได้รับผลกระทบ จำนวน 1,831 ราย และเกษตรกรผู้ปลูกพืชอาหารสัตว์ จำนวน 15 ราย

ตำบล	คาดว่าจะได้รับผลกระทบ					
	โค-กระบือ	สุกร	แพะ-แกะ	สัตว์ปีก	เกษตรกรผู้เลี้ยงสัตว์ (ราย)	เกษตรกรผู้ปลูกพืชอาหารสัตว์ (ราย)
ท่าแพ	1,437	0	1,260	14,254	1,017	6
แปะระ	1,417	0	1,194	10,865	814	9
รวม	2,854	0	2,454	25,119	1,831	15

- อำเภอมะนัง จำนวน 2 ตำบล เกษตรกรที่คาดว่าจะได้รับผลกระทบ จำนวน 2,457 ราย และเกษตรกรผู้ปลูกพืชอาหารสัตว์ จำนวน 9 ราย

ตำบล	คาดว่าจะได้รับผลกระทบ					
	โค-กระบือ	สุกร	แพะ- แกะ	สัตว์ปีก	เกษตรกร ผู้เลี้ยงสัตว์ (ราย)	เกษตรกร ผู้ปลูกพืช อาหารสัตว์ (ราย)
ปาล์มพัฒนา	2,521	1,291	1,018	131,884	1,460	4
นิคมพัฒนา	1,976	4,860	545	183,043	997	5
รวม	4,497	6,151	1,563	314,927	2,457	9

(ที่มา : สำนักงานปศุสัตว์จังหวัดสตูล)

10.2.3 พื้นที่ด้านการเกษตร (ด้านประมง) ที่เสี่ยงจะได้รับผลกระทบจากอุทกภัย จำนวน 7 อำเภอ 25 ตำบล เกษตรกรที่คาดว่าจะได้รับผลกระทบ จำนวน 2,165 ราย พื้นที่เสี่ยงรวม 2,249.56 ไร่ ซึ่งมีรายละเอียด แยกรายอำเภอ ดังนี้

- อำเภอเมืองสตูล จำนวน 6 ตำบล เกษตรกรที่คาดว่าจะได้รับผลกระทบ จำนวน 329 ราย พื้นที่เสี่ยงรวม 1,134.96 ไร่

ตำบล	คาดว่าจะได้รับผลกระทบ	
	เกษตรกร (ราย)	พื้นที่ (ไร่)
1. เกตรี	80	22.48
2. ฉลุง	46	11.63
3. บ้านควน	30	14.35
4. ควนขัน	43	275.36
5. ควนโพธิ์	48	61.00
6. คลองซุด	82	750.14
รวม	329	1,134.96

- อำเภอละงู จำนวน 5 ตำบล 12 หมู่บ้าน เกษตรกรที่คาดว่าจะได้รับผลกระทบ จำนวน 156 ราย พื้นที่เสี่ยงรวม 192.27 ไร่

ตำบล	คาดว่าจะได้รับผลกระทบ	
	เกษตรกร (ราย)	พื้นที่ (ไร่)
1. กำแพง (หมู่ที่ 3, 4)	16	5.6
2. น้ำผุด (หมู่ที่ 5, 11)	6	9
3. ละงู (หมู่ที่ 6, 15, 17)	54	3.21
4. ตำบลแหลมสน (หมู่ที่ 1, 2)	21	10.37
5. ตำบลปากน้ำ (หมู่ที่ 5,6,7)	59	164.09
รวม	156	192.27

- **อำเภอควนกาหลง** จำนวน 2 ตำบล 7 หมู่บ้าน เกษตรกรที่คาดว่าจะได้รับผลกระทบ จำนวน 142 ราย พื้นที่เลี้ยงรวม 31.07 ไร่

ตำบล	คาดว่าจะได้รับผลกระทบ	
	เกษตรกร (ราย)	พื้นที่ (ไร่)
1. อุโตเจริญ (หมู่ที่ 1, 5, 6)	16	5.6
2. ควนกาหลง (หมู่ที่ 5, 6, 8, 11))	6	9
รวม	22	14.6

- **อำเภอควนโดน** จำนวน 3 ตำบล 10 หมู่บ้าน เกษตรกรที่คาดว่าจะได้รับผลกระทบ จำนวน 122 ราย พื้นที่เลี้ยงรวม 37.92 ไร่

ตำบล	คาดว่าจะได้รับผลกระทบ	
	เกษตรกร (ราย)	พื้นที่ (ไร่)
1. ควนโดน (หมู่ที่ 1, 2, 4, 5, 6)	84	28.48
2. ย่านซื่อ (หมู่ที่ 2, 6, 7)	24	6.35
3. วังประจัน (หมู่ที่ 1, 2)	14	3.09
รวม	122	37.92

- **อำเภอท่าแพ** จำนวน 4 ตำบล 8 หมู่บ้าน เกษตรกรที่คาดว่าจะได้รับผลกระทบ จำนวน 199 ราย พื้นที่เลี้ยงรวม 706.66 ไร่

ตำบล	คาดว่าจะได้รับผลกระทบ	
	เกษตรกร (ราย)	พื้นที่ (ไร่)
1. ท่าแพ (หมู่ที่ 5, 8)	9	15.97
2. ตำบลแปะระ (หมู่ที่ 2)	31	3.17
3. ตำบลท่าเรือ (หมู่ที่ 2, 3)	55	301.43
4. ตำบลสาคร (หมู่ที่ 1, 2, 4)	104	386.09
รวม	199	706.66

- **อำเภอมะนัง** จำนวน 2 ตำบล 8 หมู่บ้าน เกษตรกรที่คาดว่าจะได้รับผลกระทบ จำนวน 214 ราย พื้นที่เลี้ยงรวม 60.56 ไร่

ตำบล	คาดว่าจะได้รับผลกระทบ	
	เกษตรกร (ราย)	พื้นที่ (ไร่)
1. นิคมพัฒนา (หมู่ที่ 5, 6, 8, 11)	226	36.30
2. ปาล์มพัฒนา (หมู่ที่ 1, 5, 6, 10)	987	24.26
รวม	1,213	60.56

- **อำเภอทุ่งหว้า** จำนวน 3 ตำบล 7 หมู่บ้าน เกษตรกรที่คาดว่าจะได้รับผลกระทบ จำนวน 124 ราย พื้นที่เลี้ยงรวม 102.59 ไร่

ตำบล	คาดว่าจะได้รับผลกระทบ	
	เกษตรกร (ราย)	พื้นที่ (ไร่)
1. นาทอน (หมู่ที่ 2, 8)	60	65.64
2. ทุ่งหว้า (หมู่ที่ 8, 10)	12	4.48
3. ป่าแกบ่อหิน (หมู่ที่ 5, 6, 7)	52	32.47
รวม	124	102.59

(ที่มา : สำนักงานประมงจังหวัดสตูล)

10.3 พื้นที่ที่มีโอกาสเกิดน้ำท่วมขังในพื้นที่ทำการเกษตร ปี 2569

กรมพัฒนาที่ดิน ได้คาดการณ์พื้นที่ที่มีโอกาสเกิดน้ำท่วมขังในพื้นที่ทำการเกษตร ปี 2569 ในพื้นที่จังหวัดสตูล จำนวน 2 อำเภอ 3 ตำบล ระดับความเสี่ยงของการเกิดน้ำท่วมขัง ปานกลาง จำนวน 187 ไร่

อำเภอ	ตำบล	ระดับความเสี่ยงของการเกิดน้ำท่วมขัง		พื้นที่ทั้งหมด (ไร่)
		มาก	ปานกลาง	
อ.เมืองสตูล	ต.เกตรี	-	21	21
	ต.ฉลุง	-	89	89
	ต.บ้านควน	-	24	24
อ.ละงู	ต.เขาขาว	-	53	53
	รวม	-	187	187

(ที่มา : กรมพัฒนาที่ดิน)

10.4 พื้นที่ที่มีโอกาสเกิดฝนทิ้งช่วงในพื้นที่ทำการเกษตร ปี 2569

กรมพัฒนาที่ดิน ได้คาดการณ์คาดการณ์พื้นที่ที่มีโอกาสเกิดฝนทิ้งช่วงในพื้นที่ทำการเกษตร ปี 2569 ในพื้นที่จังหวัดสตูล จำนวน 9,407 ไร่ แบ่งเป็น พื้นที่เสี่ยงมาก 5 อำเภอ 11 ตำบล พื้นที่รวม 5,765 ไร่ พื้นที่เสี่ยงปานกลาง 5 อำเภอ 13 ตำบล พื้นที่รวม 3,642 ไร่

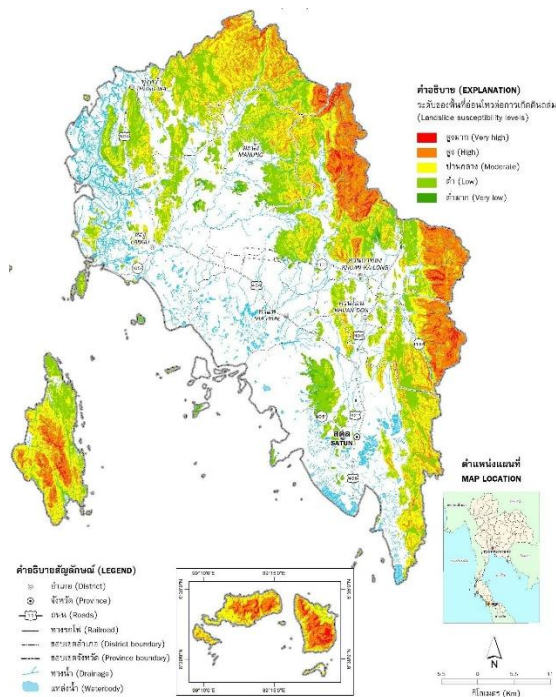
อำเภอ	ตำบล	ระดับความรุนแรง		พื้นที่ทั้งหมด (ไร่)
		มาก	ปานกลาง	
อ.ควนกาหลง	ต.อุไคเจริญ	233	273	506
อ.ควนโดน	ต.ควนสตอ	209	236	445
อ.ท่าแพ	ต.ท่าแพ	373	480	853
	ต.ท่าเรือ	-	232	232
	ต.แป๊ะ	215	198	413
	ต.สาคร	268	348	616
อ.เมืองสตูล	ต.เจ๊ะบิลัง	95	-	95
	ต.ฉลุง	-	343	343
	ต.ตำมะลัง	-	77	77
	ต.บ้านควน	-	91	91

อำเภอ	ตำบล	ระดับความรุนแรง		พื้นที่ทั้งหมด (ไร่)
		มาก	ปานกลาง	
อ.ละงู	ต.กำแพง	160	330	490
	ต.เขาขาว	1,987	559	2,546
	ต.น้ำผุด	1,603	-	1,603
	ต.ปากน้ำ	76	146	222
	ต.ละงู	546	329	875
	รวม	5,765	3,642	9,407

(ที่มา : กรมพัฒนาที่ดิน)

10.5 พื้นที่เสี่ยงดินถล่ม จำนวน 5 อำเภอ 10 ตำบล 93 หมู่บ้าน รายละเอียด ดังนี้

หมู่บ้านที่เสี่ยงดินถล่ม	ตำบล	อำเภอ
หมู่ที่ 1 - 11	ควนกาหลง	ควนกาหลง
หมู่ที่ 1 - 12	ทุ่งนุ้ย	
หมู่ที่ 1 - 9	อุไคเจริญ	
หมู่ที่ 1 - 10	ควนโดน	ควนโดน
หมู่ที่ 1 - 4	วังประจัน	
หมู่ที่ 1 - 10	ทุ่งหว้า	ทุ่งหว้า
หมู่ที่ 1 - 7	ป่าแก่บ่อหิน	
หมู่ที่ 1 - 10	ปาล์มพัฒนา	มะนัง
หมู่ที่ 1 - 9	นิคมพัฒนา	
หมู่ที่ 1 - 11	น้ำผุด	ละงู



(ที่มา : ศูนย์ธรณีพิบัติภัย กองธรณีวิทยาสิ่งแวดล้อม กรมทรัพยากรธรณี)

11. การวางแผนการจัดสรรน้ำ และการวางแผนการเพาะปลูกข้าวนาปีฤดูกาลผลิต ปี 2569

11.1 การวางแผนการจัดสรรน้ำและการเพาะปลูกพืชฤดูฝน

แผนการจัดสรรน้ำและการเพาะปลูกพืชฤดูฝน ในเขตชลประทาน พ.ศ. 2569-2570 โครงการชลประทานประเภทฝาย/เขื่อนทดน้ำ/ปตร./สถานีสูบน้ำ																								
โครงการชลประทานสตูล/โครงการส่งน้ำและบำรุงรักษาที่ 1-3																								
ลำดับที่	ฝายทดน้ำ/ปตร./สถานีสูบน้ำ	ที่ตั้งหัวงาน					พื้นที่ ขป. (ไร่)	ปริมาณน้ำ (ล้าน ลบ.ม.)					พื้นที่คาดการณ์ (ไร่)								ระยะเวลาการปลูกพืช			
		ตำบล	อำเภอ	จังหวัด	ลุ่มน้ำหลัก	จังหวัด		เกษตร	อุปโภค-บริโภค	อุตสาหกรรม	ระบบนิเวศ	อื่นๆ	รวม	ข้าวนาปี	พืชไร่	พืชผัก	อ้อย	ไม้ผล	ไม้ยืนต้น	บ่อปลา	บ่อกัก	อื่นๆ (ปาล์ม น้ำมัน)	เริ่ม	สิ้นสุด
1	ฝายตุสน	ควนโดน	ควนโดน	สตูล	22	สตูล	26,110	43.85	4.945	-	91.98	-	140.78	2,673.75	-	-	-	2,263	15,340	10.50	-	4,959.5	ก.ค.-69	ม.ค. 70
2	ปตร.บาโรย	ละงู	ละงู	สตูล	22	สตูล	2,793	เป็นโครงการกั้นน้ำเค็มไม่มีระบบส่งน้ำ					275	-	-	120	-	2,398	-	-	-	-	-	-
3	ฝายคลองท่าพร	ควนโดน	ควนโดน	สตูล	22	สตูล	11,467	8.545	-	-	1.825	-	10.370	2,533.5	-	-	-	179	4,834.5	15	-	4,355	ก.ค.-69	ม.ค. 70
รวม							40,370.00	52.395	4.945	-	93.805	-	151.15	5,482.25	-	-	120.00	2,442	22,122.5	25.5	-	9,314.5	ก.ค.-69	ม.ค.-70

(ที่มา : โครงการชลประทานสตูล)

12. การป้องกันและบรรเทาสาธารณภัยด้านการเกษตร ในช่วงฤดูฝน ปี 2569 จังหวัดสตูล

ศูนย์ติดตามและแก้ไขปัญหาภัยพิบัติด้านการเกษตรจังหวัดสตูล ได้รวบรวมการป้องกันและบรรเทาสาธารณภัยด้านการเกษตรในช่วงฤดูฝน ปี 2569 เพื่อเตรียมรับสถานการณ์ภัยธรรมชาติที่อาจจะเกิดขึ้นในช่วงฤดูฝน เช่น น้ำท่วม น้ำป่าไหลหลาก ดินถล่ม และฝนทิ้งช่วง อย่างเป็นระบบ จึงได้กำหนดมาตรการลดความเสี่ยงประกอบด้วย 3 แผนงาน ได้แก่ 1) การป้องกันและเตรียมความพร้อม 2) การเผชิญเหตุและการหยุดยั้งความเสียหาย 3) การฟื้นฟูให้ดีกว่าเดิม เพื่อให้หน่วยงานที่เกี่ยวข้องสามารถปฏิบัติงานและประสานงานกับหน่วยงานที่เกี่ยวข้องในการป้องกันและให้ความช่วยเหลือผู้ประสบภัยได้อย่างรวดเร็วและมีประสิทธิภาพดังนี้

12.1 การป้องกันและเตรียมความพร้อม

12.1.1 การบริหารจัดการน้ำ

(1) การติดตามสภาพอากาศ ปริมาณน้ำ วิเคราะห์และประเมินความเสี่ยงและวางแผนการบริหารจัดการน้ำ

- การคาดการณ์และการติดตามสภาวะทางอุตุนิยมวิทยาอย่างใกล้ชิด ประกอบด้วย สภาพภูมิอากาศ สภาพน้ำฝน สภาพน้ำท่า สภาพน้ำในอ่างฯ สภาพน้ำท่วมและพายุจร เพื่อให้การบริหารจัดการน้ำและการแก้ไขปัญหาต่าง ๆ เป็นไปอย่างมีประสิทธิภาพและรวดเร็วทันต่อเหตุการณ์

- การใช้ระบบโทรมาตรเพื่อการพยากรณ์น้ำและเตือนภัย เป็นเครื่องมือในการติดตามสถานการณ์น้ำในแบบเวลาจริง ตลอดจนพยากรณ์สถานการณ์น้ำในลุ่มน้ำที่อาจเกิดขึ้นได้เพื่อประโยชน์ในการเตือนภัยล่วงหน้า

- การเฝ้าระวังพื้นที่เสี่ยงภัยน้ำท่วม และการบริหารน้ำหลากที่ไม่สามารถควบคุมได้ จะกำหนดวิธีการในการติดตาม เฝ้าระวังและคาดการณ์สภาพน้ำที่จะเกิดขึ้น แจ้งเตือนให้หน่วยงานที่เกี่ยวข้องทราบ เตรียมการป้องกันและให้การช่วยเหลือ หรือส่งน้ำบางส่วนเข้าไปในระบบชลประทาน โดยไม่ให้เกิดปัญหาการเพาะปลูกพืชของเกษตรกร เพื่อลดระดับน้ำสูงสุดในลำน้ำ

- ศูนย์ปฏิบัติการน้ำอัจฉริยะ (SWOC) และศูนย์เครือข่าย (SWOC 1-17) ทำหน้าที่ติดตามสถานการณ์น้ำอย่างใกล้ชิดและจัดทำรายงานรวมถึงการแจ้งข้อมูลข่าวสารให้ประชาชนและหน่วยงานที่เกี่ยวข้องทราบตามผังการติดต่อและประสานงานกับหน่วยงานต่าง ๆ และได้เปิดให้บริการสายด่วนแก่ประชาชนทั่วไปเพื่อสอบถามข้อมูลเรื่องน้ำได้ที่เบอร์ 1460

- การประสานงานกับสำนักงานทรัพยากรน้ำแห่งชาติ (สทช.) ทำหน้าที่ในการประสานงานกับหน่วยงานของรัฐที่เกี่ยวข้องกับการรวบรวมติดตาม ข้อมูลสภาพภูมิอากาศ สภาพน้ำในลุ่มน้ำและเขื่อนหรือที่กักเก็บน้ำ เพื่อนำข้อมูลมาวิเคราะห์และประเมินผลให้การดำเนินงานการบริหารจัดการทรัพยากรน้ำ สอดคล้องและเป็นไปตามยุทธศาสตร์

(2) การวางแผนการจัดสรรน้ำและการเพาะปลูกพืชฤดูฝนในเขตชลประทาน ปี 2569 โดยวางแผนการใช้น้ำ และจัดสรรน้ำให้สอดคล้องกับปริมาณน้ำต้นทุนในอ่างเก็บน้ำ เพื่อสนับสนุนการใช้น้ำทุกกิจกรรมในพื้นที่ต่าง ๆ อย่างทั่วถึง และเป็นธรรมโดยอาศัยน้ำฝนเป็นหลัก และสนับสนุนน้ำชลประทานเสริมในช่วงต้นฤดูฝน และ/หรือ ช่วงที่เกิดฝนทิ้งช่วง ซึ่งมีการจัดลำดับความสำคัญ ในการจัดสรรน้ำ เพื่อการอุปโภคบริโภค และการประปา เพื่อการรักษาระบบนิเวศ เช่น การปลักดินน้ำเค็ม การปลักดินน้ำเสีย เพื่อเกษตรกรรม เพื่อการอุตสาหกรรม

(3) การกำจัดสิ่งกีดขวางทางน้ำและบำรุงรักษาพื้นที่รับน้ำในคลองชลประทานอ่างเก็บน้ำ คลองส่งน้ำในพื้นที่ชลประทาน รวมทั้งเสริมกระสอบทรายและคันดิน เพื่อป้องกันน้ำท่วมในพื้นที่ได้เตรียม การขุดลอกคลองอ่างเก็บน้ำ และกำจัดวัชพืช

(4) การขุดบ่อน้ำในไร่นานอกเขตชลประทาน และพัฒนาแหล่งน้ำเพื่อการอนุรักษ์ดินและน้ำ

(5) ขุดลอกปรับปรุงแหล่งน้ำในพื้นที่ ส.ป.ก. รวมทั้งก่อสร้างแหล่งน้ำ ฝายและระบบส่งน้ำ

(6) การปฏิบัติการฝนหลวง (ช่วงเดือนพฤษภาคม - ตุลาคม)

(6.1) ปฏิบัติการฝนหลวงเพื่อสร้างความชุ่มชื้นให้กับพื้นที่เกษตรกรรมและป่าไม้ เพิ่มปริมาณน้ำฝนในพื้นที่เกษตรกรรม รวมทั้งเพื่อป้องกันและแก้ไขปัญหาภัยแล้ง เนื่องจากฤดูฝนมาล่าช้ากว่า ปกติ หรือฝนทิ้งช่วงระหว่างฤดูเพาะปลูก

(6.2) ปฏิบัติการฝนหลวงเพื่อเพิ่มปริมาณน้ำเก็บกักให้กับเขื่อนต่าง ๆ ทั่วประเทศ เพื่อสำรองไว้เป็นน้ำต้นทุนในการบริหารจัดการน้ำในช่วงฤดูแล้งที่จะมาถึงและเพื่อสาธารณประโยชน์ต่าง ๆ ซึ่งส่วนใหญ่จะปฏิบัติการไปจนถึงประมาณกลางเดือนตุลาคม

12.1.2 การผลิตทางการเกษตร

(1) การปรับตัวและบรรเทาผลกระทบจากน้ำท่วม น้ำหลาก น้ำเอ่อล้น และฝนตกหนัก

(1.1) ลักษณะการเกิดน้ำท่วมจะมี 3 แบบ คือ

- แบบที่ 1 ท่วมแบบน้ำป่าไหลหลาก จะเกิดในบริเวณพื้นที่ริมเชิงเขา จะมีน้ำหลากท่วมอย่างรวดเร็ว 1-2 วัน และหมดไป พืชผักจะเสียหายจากแรงปะทะของกระแสน้ำ

- แบบที่ 2 เป็นน้ำท่วมขังในที่ลุ่ม เกิดจากปริมาณน้ำสะสมทั้งจากน้ำฝน และน้ำป่า ความเสียหายจะเกิดจากระดับน้ำและระยะเวลาของการท่วมขัง

- แบบที่ 3 โดยเฉพาะภาคใต้ เป็นน้ำท่วมขังของพื้นที่ริมฝั่งทะเลหรือ ชายฝั่งแม่น้ำ ซึ่งจะมีน้ำจากแบบที่สองมาสมทบกับระดับน้ำทะเลหนุนทั้งบริเวณทะเลอ่าวไทย ทะเลสาป หรือ บริเวณแม่น้ำสายต่างๆ ความเสียหายมาก เนื่องจากน้ำท่วมขังเป็นระยะเวลานาน และระดับน้ำค่อนข้างสูง

(1.2) คำแนะนำการในการดูแลรักษาพืชที่ปลูกแล้ว ก่อนน้ำท่วมขัง

- ทำคันดินรอบสวน ให้มีความสูงและแข็งแรง สามารถป้องกันและต้านทาน จากภายนอกที่อาจท่วมล้นเข้าสวนได้อย่างมีประสิทธิภาพ

- เตรียมเครื่องสูบน้ำ เพื่อสูบน้ำออกจากสวนไม้ผลได้ตลอดเวลาทำทางระบายน้ำ เพื่อเตรียมระบายน้ำออกจากสวนไม้ผลไว้หลายๆ ทาง เพื่อป้องกันการท่วมขัง

- ตัดแต่งกิ่งค้ำยันต้นไม้ผล เพื่อป้องกันการโค่นล้ม กรณีที่ ต้นไม้ผลอยู่ใกล้ ทางน้ำไหล ซึ่งดินอาจถูกกัดเซาะ

- เก็บเกี่ยวผลผลิต อย่านำไม้ผลอยู่ติดกับต้น และตัดแต่งกิ่งที่เหลือใบน้อยลง

- ให้อุปทานใบที่มีโพแทสเซียมสูง ประมาณ 1-2 ครั้ง

(2) ทบทวนความเสียหายจากภัยพิบัติในอดีตเพื่อนำมาวิเคราะห์หาสาเหตุ และวางแผน ป้องกันความเสียหายซ้ำได้ในอนาคต

(2.1) การจัดทำข้อมูลพื้นที่เสี่ยงภัย ดังนี้

- พื้นที่ทำการเกษตรที่มีโอกาสเกิดน้ำท่วม ปี 2569 จังหวัดสตูล แบ่งเป็น

1) ด้านพืช จำนวน 7 อำเภอ 30 ตำบล 231 หมู่บ้าน คร่าวเรือนเกษตรกรในพื้นที่เสี่ยง จำนวน 7,202 คร่าวเรือน พื้นที่ 17,072 ไร่

2) ด้านปศุสัตว์ จำนวน 6 อำเภอ 19 ตำบล เกษตรกรที่คาดว่าจะได้รับผลกระทบ จำนวน 35,013 ราย และเกษตรกรผู้ปลูกพืชอาหารสัตว์ จำนวน 693 ราย จำนวนสัตว์ที่คาดว่าจะได้รับผลกระทบ ได้แก่ 1) โค - กระบือ จำนวน 34,138 ตัว 2) สุกร จำนวน 13,525 ตัว 3) แพะ-แกะ จำนวน 258,466 ตัว 4) สัตว์ปีก จำนวน 1,485,233 ตัว

3) ด้านประมง จำนวน 7 อำเภอ 25 ตำบล เกษตรกรที่คาดว่าจะได้รับผลกระทบ จำนวน 2,165 ราย พื้นที่เลี้ยงรวม 2,249.56 ไร่

- พื้นที่เสี่ยงน้ำท่วมขังในพื้นที่ทำการเกษตร ปี 2569 ในจังหวัดสตูล กรมพัฒนาที่ดิน ได้คาดการณ์พื้นที่ที่มีโอกาสเกิดน้ำท่วมขังในพื้นที่ทำการเกษตร ปี 2569 ในพื้นที่จังหวัดสตูล จำนวน 2 อำเภอ 3 ตำบล ระดับความเสี่ยงของการเกิดน้ำท่วมขัง ปานกลาง จำนวน 187 ไร่

- พื้นที่ที่มีโอกาสเกิดฝนทิ้งช่วงในพื้นที่ทำการเกษตร ปี 2569 กรมพัฒนาที่ดิน ได้คาดการณ์คาดการณ์พื้นที่ที่มีโอกาสเกิดฝนทิ้งช่วงในพื้นที่ทำการเกษตร ปี 2569 ในพื้นที่จังหวัดสตูล จำนวน 9,407 ไร่ แบ่งเป็น พื้นที่เสี่ยงมาก 5 อำเภอ 11 ตำบล พื้นที่รวม 5,765 ไร่ พื้นที่เสี่ยงปานกลาง 5 อำเภอ 13 ตำบล พื้นที่รวม 3,642 ไร่

(2.2) เร่งรัดการวาดผังแปลงเกษตรกร และการจัดทำระบบ DOAE Flood Map

(3) ปรับปรุงทะเบียนเกษตรกรให้เป็นปัจจุบัน เพื่อเป็นฐานข้อมูลในการให้ความช่วยเหลือ

(4) การจัดทำข้อมูลชุดองค์ความรู้ทางด้านวิชาการ และการดูแลรักษาพืช

(5) ติดตาม/เฝ้าระวังสถานการณ์การเกิดภัย แจ้งเตือนภัย ข้อมูลพื้นที่ที่มีโอกาสเกิดความเสียหายจากน้ำท่วม น้ำหลาก น้ำเอ่อล้น และฝนตกหนัก

(6) ออกเยี่ยมเยียนเกษตรกร ให้คำแนะนำการดูแลรักษาตามองค์ความรู้ทางด้านวิชาการ เพื่อให้มีความพร้อมในการเตรียมการป้องกัน รับมือ และปรับตัว เพื่อลดผลกระทบจากภัยพิบัติได้ทันเวลา

(7) ตรวจสอบ เฝ้าระวัง จัดทำบัญชีฟาร์มสัตว์น้ำดูรายในพื้นที่เสี่ยง

(8) การวางแผนและจัดเตรียมสถานที่อพยพสัตว์ และจัดทำคอกพักสัตว์เคลื่อนที่

(9) จัดทำบัญชีทรัพยากร การจัดเตรียมยานพาหนะ เครื่องจักรกล เครื่องมือ

10.1.3 การสร้างความเข้าใจ ประชาสัมพันธ์แจ้งเตือนภัยพื้นที่ที่มีโอกาสเกิดความเสียหาย เพื่อให้เกิดเกษตรกรในพื้นที่ได้รับทราบและเตรียมการป้องกัน พร้อมทั้งให้คำแนะนำทางวิชาการ

12.2 การเผชิญเหตุและการหยุดยั้งความเสียหาย**12.2.1 การบริหารจัดการน้ำ**

(1) ใช้อาคารชลประทาน ระบบชลประทาน บริหารจัดการน้ำ

(2) จัดจรรยาบรรณน้ำในแม่น้ำ

(3) ติดตั้งเครื่องจักร-เครื่องมือ วัสดุอุปกรณ์ เพื่อเร่งระบายน้ำในพื้นที่ประสบภัย

(4) เสริมประสิทธิภาพของอาคารชลประทานในบริเวณต่างๆ ที่พบว่ายังไม่มีศักยภาพเพียงพอ กับขนาดของสถานการณ์น้ำหลากที่คาดว่าจะเกิดขึ้น

(5) เร่งซ่อมแซมอาคารที่ชำรุดให้ใช้งานได้ชั่วคราว และงานอื่นๆ

10.2.2 การผลิตทางการเกษตร

(1) การเสริมคันกั้นน้ำ/คันคลองส่งน้ำหรือคลองระบายน้ำ งานปิดท่อดูดทำนบชั่วคราว

(2) สนับสนุนเสบียงสัตว์ เวชภัณฑ์ เพื่อช่วยเหลือสัตว์ในพื้นที่ประสบภัย

(3) อพยพหรือเคลื่อนย้าย ปศุสัตว์ สัตว์น้ำ ผลผลิตด้านการเกษตร สู่ที่ปลอดภัย

(4) หากเกิดโรคระบาดสัตว์ ให้ดำเนินการตามมาตรการควบคุมโรค

(5) การส่งกำลังบำรุงเข้าพื้นที่

(6) บำบัดน้ำเสียและขจัดกลิ่นเหม็นในพื้นที่เกษตรกรรม โดยใช้น้ำหมักชีวภาพ พด.6

(7) ตรวจ วินิจฉัย ป้องกัน และกำจัดโรคพืช สัตว์ สัตว์น้ำ เพื่อไม่ให้เกิดโรคระบาดในพื้นที่ประสบอุทกภัย

(8) สนับสนุนเวชภัณฑ์เพื่อป้องกันการระบาดของโรคที่เกิดจากน้ำ

(9) ใช้ระบบ DOAE Flood Map เพื่อวิเคราะห์หาพื้นที่เสี่ยงการเกิดอุทกภัย พื้นที่เกิดอุทกภัย ในพื้นที่เป้าหมาย โดยการใช้ระบบ DOAE Flood Map เพื่อใช้วิเคราะห์หาพื้นที่เสี่ยงการเกิดอุทกภัย พื้นที่เกิดอุทกภัย

(10) ประเมินสถานการณ์ภัยในพื้นที่ พร้อมสำรวจข้อมูลความต้องการขอรับสนับสนุนเมล็ดพันธุ์พืช รวมทั้งข้อมูลความต้องการต้นพันธุ์พืชทดแทนต้นพันธุ์ที่ได้รับความเสียหายจากกรณีประสบภัยพิบัติด้านอุทกภัยของเกษตรกร

12.2.3 การสร้างการรับรู้ จัดหน่วยเฉพาะกิจลงพื้นที่ประสบภัย เพื่อให้ความช่วยเหลือเกษตรกรรวมทั้งประเมินความเสียหายและความต้องการความช่วยเหลือเบื้องต้น

12.2.4 การรายงาน รวบรวมและจัดทำรายงานสถานการณ์ภัยพิบัติด้านพืช ประมง ปศุสัตว์ และการให้ความช่วยเหลือเบื้องต้น เสนอต่อผู้บริหารกระทรวงเกษตรและสหกรณ์

12.3 การฟื้นฟูให้ดีกว่าเดิม

12.3.1 การช่วยเหลือและเยียวยาเกษตรกรผู้ประสบภัยพิบัติด้านการเกษตร ตามระเบียบกระทรวงการคลัง ว่าด้วยเงินทดรองราชการเพื่อช่วยเหลือผู้ประสบภัยพิบัติกรณีฉุกเฉิน พ.ศ. 2568

12.3.2 การช่วยเหลือสมาชิก กลุ่มเกษตรกร/สถาบันเกษตรกร ด้วยเงินกองทุนพัฒนาสหกรณ์ (กพส.)

12.3.3 การช่วยเหลือเกษตรกรชาวสวนยาง

การให้ความช่วยเหลือเกษตรกรชาวสวนยางที่ได้รับความเดือดร้อน โดยมีสวัสดิการที่จัดสรรให้กับเกษตรกรชาวสวนยางที่ได้รับความเดือดร้อนจากสวนยางที่ประสบภัย ตามระเบียบการยางแห่งประเทศไทย ว่าด้วยหลักเกณฑ์และวิธีการใช้จ่ายในการจัดสวัสดิการเพื่อเกษตรกรชาวสวนยาง พ.ศ.2560

(1) เงินช่วยเหลือแก่เกษตรกรชาวสวนยางเพื่อบรรเทาความเดือดร้อนกรณีสวนประสบภัย รายละไม่เกิน 3,000 บาท

(2) เงินให้แก่ทายาทของเกษตรกรชาวสวนยางกรณีเกษตรกรชาวสวนยางเสียชีวิต รายละ 30,000 บาท

(3) เงินทุนกู้ยืมเพื่อบรรเทาความเดือดร้อนของเกษตรกรชาวสวนยาง รายละไม่เกิน 50,000 บาท อัตราดอกเบี้ยร้อยละ 2 ต่อปี ระยะเวลาการผ่อนชำระไม่เกิน 3 ปี (กรณีไม่มีประกาศเป็นเขตภัยพิบัติตามระยะเวลาที่กำหนด)

(4) เงินทุนกู้ยืมเพื่อบรรเทาความเดือดร้อนของเกษตรกรชาวสวนยางกรณีประสบภัยพิบัติ สำหรับเกษตรกรชาวสวนยางที่ขึ้นทะเบียนไว้กับ กยท. ซึ่งเป็นผู้ประสบภัยพิบัติและมีที่อยู่อาศัย หรือสวนยางตั้งอยู่ในพื้นที่ที่มีประกาศเป็นเขตภัยพิบัติ วงเงินกู้รายละไม่เกิน 50,000 บาท โดยไม่มีดอกเบี้ย ระยะเวลาการผ่อนชำระไม่เกิน 3 ปี (กรณีประกาศเป็นเขตภัยพิบัติตามระยะเวลาที่กำหนด)

12.3.4 การช่วยเหลือเกษตรกรสมาชิกกองทุนการปฏิรูปที่ดินเพื่อเกษตรกรรม

(1) การลดภาระหนี้สิน กรณีลูกหนี้ที่มีหนี้ค้างชำระ

- การผ่อนผันหรือขยายเวลาการชำระเงินกู้รายงวด
- การลดหรืองดเก็บดอกเบี้ยเงินกู้
- การลดหรืองดเว้นการจัดเก็บค่าเช่าที่ดิน

(2) การสนับสนุนสินเชื่อดอกเบี้ยต่ำให้กับเกษตรกรในเขตปฏิรูปที่ดิน กรณีลูกหนี้ไม่มีหนี้ค้างชำระ(กรอบวงเงินสินเชื่อนโยบาย 500 ล้านบาท) อัตราดอกเบี้ยร้อยละ 0 ต่อปี เป็นระยะเวลา 1 ปี หลังจากนั้น อัตราดอกเบี้ยร้อยละ 2 ต่อปี วงเงินกู้ไม่เกิน 50,000 บาท กำหนดชำระคืนภายใน 3 ปี อยู่ในพื้นที่ประกาศเขตการให้ความช่วยเหลือผู้ประสบภัยพิบัติฉุกเฉิน

12.3.5 การประเมินความเสียหายและการซ่อมสร้างระบบโครงสร้างพื้นฐานด้านชลประทาน

(1) สำรวจความเสียหายของระบบชลประทาน เพื่อซ่อมแซมให้สามารถใช้งานได้ตามปกติโดยเร็ว

(2) ประเมินศักยภาพของปริมาณน้ำต้นทุน เพื่อช่วยเหลือในช่วงฤดูแล้ง รวมทั้งเตรียมการสนับสนุนเครื่องสูบน้ำเคลื่อนที่และรถยนต์บรรทุกน้ำ

12.3.6 โครงสร้างพื้นฐานด้านการผลิตทางการเกษตร ได้แก่ การป้องกัน รักษา และกำจัดโรคระบาดที่เกิดจากน้ำและพืชผลเกษตร การฟื้นฟูพื้นที่ประกอบกิจกรรมด้านการเกษตร

(1) แนวทางการจัดการพื้นที่ที่เกิดน้ำท่วม สามารถจำแนกตามสภาพพื้นที่ที่เกิดจากน้ำท่วมออกเป็น 6 ประเภท ได้แก่

(1.1) บริเวณพื้นที่ที่น้ำท่วมมานานจนเกิดเน่าเสีย ไม่ว่าจะเป็พื้นที่การเกษตร พื้นที่ในชุมชนและอุตสาหกรรม ให้ใช้สารบำบัดน้ำเสียและขจัดกลิ่นเหม็นจากสารเร่งซูเปอร์ พด.6 จำนวน 15 - 25 ลิตรต่อไร่ ในน้ำท่วมขังลึก 10 - 15 ซม. หากความลึกเฉลี่ย 75 ซม. ให้ใช้น้ำหมักชีวภาพเฉลี่ย 120 ลิตร กรณีน้ำขังมีความลึกมากกว่าที่ระบุไว้ให้คำนวณตามสัดส่วน โดยเทลงบริเวณที่น้ำท่วมขังที่มีกลิ่นเน่าเหม็นทุก ๆ 10 วัน และบริเวณน้ำท่วมที่มีกลิ่นเน่าเหม็นมากทุก ๆ 3 วัน เพื่อช่วยบำบัดน้ำเสียและขจัดกลิ่นเหม็นก่อน

(1.2) พื้นที่นาข้าวที่อยู่ในเขตชลประทาน กรณีที่นาข้าวถูกน้ำท่วมจนเสียหายหมดให้ใช้ พด.2 ในอัตรา 5 ลิตรต่อพื้นที่ 1 ไร่ ราวเพื่อให้ต่อซังย่อยสลายเร็วขึ้น หากกรณีพื้นที่นาข้าวเป็นดินเปรี้ยวจัดรุนแรงมากถึงรุนแรงปานกลาง ใช้วัสดุปูนเพื่อการเกษตร (ปูนมาร์ล โดโลไมท์) ในพื้นที่นาข้าวที่เป็นดินเปรี้ยวจัด ในอัตรา 100 - 300 กิโลกรัมต่อไร่ เพื่อช่วยปรับสภาพดินให้เป็นกลาง

(1.3) พื้นที่นาข้าวที่อยู่นอกเขตชลประทาน หากนาข้าวถูกน้ำท่วมจนเสียหายหมดให้ใช้น้ำหมักจากสารเร่งซูเปอร์ พด.2 ในอัตรา 5 ลิตรต่อพื้นที่ 1 ไร่ พร้อมกันนั้นกรมพัฒนาที่ดินยังแจกเมล็ดพันธุ์พืชปุ๋ยสดให้เกษตรกรปลูกหลังน้ำลด เพื่อปรับปรุงบำรุงดิน และเพิ่มธาตุอาหาร จำพวกเช่น พืชปุ๋ยสด

ปอเทือง และพืชตระกูลถั่ว ให้เกษตรกรปลูก ช่วยเพิ่มการดูดซับธาตุอาหารพืชในดิน ลดการสูญเสียธาตุอาหารจากการถูกชะล้าง และเพิ่มธาตุอาหารไนโตรเจน ฟอสฟอรัส และโพแทสเซียม ตามชนิดและปริมาณที่เหมาะสมกับพืชที่ปลูก ในอัตราประมาณ 5 - 8 กิโลกรัมต่อไร่

(1.4) พื้นที่นาข้าวที่ถูกน้ำพัดพาหน้าดิน กรณีที่นาข้าวถูกน้ำพัดพาหน้าดิน ทำให้หน้าดินสูญเสียแร่ธาตุอาหารที่เป็นประโยชน์ต่อพืช ให้ปรับปรุงดินโดยการใส่ปุ๋ยหมักในอัตรา 2 ตันต่อไร่ เพื่อปรับปรุงสภาพดินให้มีความอุดมสมบูรณ์

(1.5) พื้นที่ไม้ผล หรือไม้ยืนต้น กรณีพื้นที่ไม้ผล หรือไม้ยืนต้นถูกน้ำท่วม ควรปรับปรุงบำรุงดินในพื้นที่สวนผลไม้ หลังน้ำลด เพื่อช่วยเหลือรากต้นไม้ผลที่ขาดออกซิเจน ขณะที่เศษซากพืชซากสัตว์ที่ทับถมอยู่ในดินเกิดการย่อยสลายในสภาพไม่มีอากาศ เกิดเป็นก๊าซพิษที่เป็นอันตรายต่อรากต้นไม้ เช่น ก๊าซมีเทน ก๊าซไข่เน่า เป็นต้น หลังจกน้ำเริ่มลดลงใกล้แห้งต้องรีบดำเนินการแก้ไขและป้องกันความเสียหายที่จะเกิดขึ้นกับต้นไม้ผล หากพบว่า ต้นไม้ที่ลำต้นเอนใกล้ล้ม ให้ใช้ไม้ยาวๆ ค้ำยันไว้ โดยไม่เข้าไปเหยียบย่ำโคนต้นไม้จากนั้นต้องระบายน้ำที่แช่ขังบริเวณโคนต้นไม้ให้หมด เมื่อดินเริ่มแห้งให้ตัดแต่งกิ่งที่ใบแก่และใบที่ไม่ได้รับแสงแดดออก ใส่ปุ๋ยหมักหรือปุ๋ยคอกร่วมกับปุ๋ยเคมีบำรุงดิน โดยใส่บริเวณรอบ ๆ ทรงพุ่ม สำหรับปุ๋ยหมักที่ใช้ให้ขยายเชื้อสารเร่งชุปเปอร์ พด.3 ก่อน รดด้วยน้ำหมักชีวภาพที่เตรียมจากสารเร่งชุปเปอร์ พด.2 เจือจาง 1:500 เพื่อเร่งการเจริญของระบบรากพืช กรณีพื้นที่ปลูกไม้ผลที่เป็นดินกรด ใช้วัสดุปูนเพื่อการเกษตร (ปูนมาร์ล โดโลไมท์) ในอัตราประมาณ 500 - 1,000 กิโลกรัมต่อไร่ เพื่อปรับสภาพดินที่มีปัญหา เช่น ดินกรด ดินเปรี้ยว แก้ไขความเป็นกรดแอมโมเนียในดิน และช่วยให้เนื้อดินไม่แน่นทึบ โดยการหว่านให้ทั่วพื้นที่หรือรอบโคนต้นไม้แล้วไถกลบ จะช่วยให้ดินมีสภาพเป็นกลาง

(1.6) พื้นที่ปลูกพืชไร่ หากพืชตายเหลือแต่ตอซัง ให้ทำการไถกลบเศษซากพืช และส่งเสริมให้ปลูกถั่ว หรือพืชปุ๋ยสดโดยพิจารณาพื้นที่ที่มีความเหมาะสมในการดำเนินการ

หากเกิดพื้นที่น้ำท่วม และมีน้ำไหลหลากด้วย และกลัวว่าสภาพดินอาจเสื่อมเกษตรกรควรพริกษาหมอดินเพื่อตรวจสอบสภาพดินก่อนว่า ขาดธาตุอาหารประเภทใดบ้าง อย่างไรก็ตามหากพื้นที่น้ำท่วมขัง โดยไม่มีการชะล้างหน้าดิน เมื่อน้ำลดลงแล้ว จุลินทรีย์หน้าดินก็มีเหมือนเดิม ไม่จำเป็นต้องปรับสภาพดิน เพราะดินส่วนล่างยังปกติทุกอย่าง

(2) แนวทางการจัดการป้องกันและบรรเทาผลกระทบจากความแห้งแล้งจากฝนทิ้งช่วงในพื้นที่เกษตรกรรม

(2.1) การกักเก็บน้ำไว้บนผิวดิน เป็นการสร้างแหล่งกักเก็บน้ำผิวดิน เพื่อให้เกษตรกรกักเก็บน้ำไว้ใช้ในช่วงแล้ง เป็นแหล่งน้ำสำรองในระยะฝนทิ้งช่วง ช่วยเพิ่มประสิทธิภาพการใช้น้ำที่เพิ่มขึ้น โดยการก่อสร้างแหล่งน้ำในไร่นานอกเขตชลประทาน (1,260 ลบ.ม.)

(2.2) การเก็บน้ำไว้ใต้ดิน

- การเพิ่มอินทรีย์วัตถุในดิน เช่น ปุ๋ยคอก ปุ๋ยหมัก ปุ๋ยพืชสด เพื่อช่วยให้ดินเก็บกักน้ำได้มากขึ้น
- การรณรงค์ไถกลบตอซังแทนการเผาในพื้นที่เกษตร เพื่อลดการสูญเสียน้ำและสามารถใช้เศษวัสดุทางการเกษตรสำหรับคลุมดินลดการระเหยของน้ำ
- รณรงค์และส่งเสริมการปลูกหญ้าแฝกเพื่อรักษาความชุ่มชื้นให้กับดิน โดยการปลูกหญ้าแฝกรอบ ๆ ต้นไม้ผล หรือ รอบแปลงปลูกผัก ในช่วงหน้าแล้งให้ตัดใบหญ้าแฝก เพื่อลดการคายน้ำลดการใช้น้ำของหญ้าแฝก ใช้ใบคลุมโคนต้นไม้และแปลงผัก

- การฟื้นฟูและป้องกันการชะล้างพังทลายของดิน ช่วยในการอนุรักษ์ดินและน้ำในพื้นที่ต้นน้ำ ชะลอความเร็วของน้ำทำให้น้ำซึมลงดินเป็นน้ำใต้ดินเพื่อเติมให้กับแหล่งน้ำในพื้นที่ตอนล่าง ลดปริมาณตะกอนดินที่จะไปสะสมในแหล่งน้ำและช่วยเพิ่มประสิทธิภาพการกักเก็บน้ำ

(2.3) การบริการจัดการพื้นที่เกษตรกรรม โดยการปรับเปลี่ยนการผลิตในพื้นที่ไม่เหมาะสม ให้สอดคล้องกับศักยภาพของพื้นที่และความต้องการของตลาด ทั้งนี้ ต้องอยู่ภายใต้ความสมัครใจของเกษตรกร

12.3.7 การประเมินมูลค่าความเสียหายและความสูญเสียที่เกิดขึ้นจากภัยพิบัติ เพื่อใช้ในการประกอบพิจารณาและดำเนินการอย่างเหมาะสมและทันการณ์

13. แหล่งงบประมาณ ระยะเวลาดำเนินการ การติดตามและการรายงาน

13.1 แหล่งงบประมาณ งบประมาณรายจ่ายประจำปี 2569 ของหน่วยงาน / งบกลางรายการเงินสำรองจ่ายเพื่อกรณีฉุกเฉินหรือจำเป็น / เงินอุดหนุนราชการ ระเบียบกระทรวงการคลังว่าด้วยเงินอุดหนุนราชการ พ.ศ. 2562 / งบกองทุนพัฒนาสหกรณ์ / งบกองทุนการปฏิรูปที่ดินเพื่อเกษตรกรรม / งบกองทุนพัฒนาทางพารา / สินเชื่อกองทุนสงเคราะห์เกษตรกร / สินเชื่อธนาคารเพื่อการเกษตรและสหกรณ์การเกษตร

13.1 ระยะเวลาดำเนินงาน ตั้งแต่เดือนพฤษภาคม - เดือนตุลาคม 2569

13.2 การติดตามและการรายงาน

ข้อมูล	หน่วยงาน	ระยะเวลา
1. สถานการณ์น้ำ - ในเขตชลประทาน - นอกเขตชลประทาน	โครงการชลประทานสตูล สถานีพัฒนาที่ดิน	ทุกวัน ภายในเวลา 11.00 น. ทุกวันศุกร์ ภายในเวลา 11.00 น.
2. สถานการณ์การเพาะปลูกพืชฤดูฝน	เกษตรจังหวัดสตูล โครงการชลประทานสตูล	ทุกวันที่ 1 และ 15 ของเดือน
3. การปฏิบัติการฝนหลวง	ศูนย์ปฏิบัติการฝนหลวงภาคใต้	รับรายงาน เมื่อมีการขึ้นปฏิบัติการ
4. การแจ้งเตือน	ทุกส่วนราชการ	เมื่อมีการแจ้งเตือน
5. ผลกระทบด้านการเกษตร 5.1 ด้านพืช 5.2 ด้านประมง 5.3 ด้านปศุสัตว์	สนง.เกษตรจังหวัดสตูล สนง.ประมงจังหวัดสตูล สนง.ปศุสัตว์จังหวัดสตูล	ภายใน 24 ชั่วโมง เมื่อเกิดภัยและปรับปรุงข้อมูลทุกวันศุกร์ ภายในเวลา 15.00 น.
6. ข้อพิพาท	สำนักงานเกษตรและสหกรณ์จังหวัดสตูล	ภายใน 24 ชั่วโมง เมื่อเกิดภัย

14. บัญชี ยานพาหนะ เครื่องจักร วัสดุอุปกรณ์ เครื่องมือ เครื่องใช้

รายการ	จำนวน	หน่วยงาน
1. รถฟาร์มแทรกเตอร์ 3.1 ตัน	1 คัน	โครงการชลประทานสตูล
2. รถตัดหญ้าชุดหลัง (รถแบ็คโฮ)	1 คัน	โครงการชลประทานสตูล
3. รถเข็นขนาด 3 ตัน	1 คัน	โครงการชลประทานสตูล
4. รถชุด/JBC 7.8 ตัน	1 คัน	โครงการชลประทานสตูล
5. รถบรรทุกขนาด 1 ตัน	2 คัน	สำนักงานปศุสัตว์สตูล
6. รถบรรทุกขนาด 1 ตัน	1 คัน	ศูนย์วิจัยและพัฒนาอาหารสัตว์สตูล
7. รถบรรทุกขนาด 3 ตัน	1 คัน	ศูนย์วิจัยและพัฒนาอาหารสัตว์สตูล
8. รถบรรทุกขนาด 2 ตัน	3 คัน	โครงการชลประทานสตูล
9. รถบรรทุกขนาด 4 ตัน	1 คัน	โครงการชลประทานสตูล
8. รถบรรทุกขนาด 6 ตัน	1 คัน	โครงการชลประทานสตูล
9. รถบรรทุกขนาด 6 ตัน	2 คัน	ศูนย์วิจัยและพัฒนาอาหารสัตว์สตูล
10. รถเคลื่อนย้ายผู้ประสบภัยขนาด 6 ล้อ	2 คัน	สนง.ป้องกันและบรรเทาสาธารณภัยจังหวัดสตูล
11. รถยนต์กู้ภัยเคลื่อนที่เร็ว	1 คัน	สนง.ป้องกันและบรรเทาสาธารณภัยจังหวัดสตูล
12. เรือตรวจการประมง	4 ลำ	หน่วยป้องกันและปราบปรามประมงทะเล เกาะหลีเป๊ะ (สตูล)
13. เรืออูมิเนียมท้องแบน	8 ลำ	สนง.ป้องกันและบรรเทาสาธารณภัยจังหวัดสตูล
14. เรือท้องแบนพลาสติก	20 ลำ	สนง.ป้องกันและบรรเทาสาธารณภัยจังหวัดสตูล
15. เครื่องสูบน้ำขนาด 4 นิ้ว	5 เครื่อง	โครงการชลประทานสตูล
16. เครื่องสูบน้ำขนาดท่อส่งไม่เกิน 14 นิ้ว	2 เครื่อง	สนง.ป้องกันและบรรเทาสาธารณภัยจังหวัดสตูล
17. เครื่องกำเนิดไฟฟ้าแบบเคลื่อนที่ 2,600 วัตต์	2 เครื่อง	สนง.ป้องกันและบรรเทาสาธารณภัยจังหวัดสตูล
18. รถประกอบอาหาร พร้อมอุปกรณ์	1 คัน	สนง.ป้องกันและบรรเทาสาธารณภัยจังหวัดสตูล

**หมายเหตุ โครงการชลประทานสตูลสามารถขอสนับสนุนเครื่องจักรเครื่องมือจากสำนักงานโครงการชลประทานที่ 16 จังหวัดสงขลา เมื่อมีการร้องขอ

ข้อมูลทรัพยากร เครื่องจักร เครื่องมือและอุปกรณ์ และบุคลากร
หน่วยงานในสังกัดกระทรวงเกษตรและสหกรณ์ในพื้นที่จังหวัดสตูล



s.moac.go.th/E3LY9B

บัญชีเสบียงสัตว์
ใช้สำหรับในพื้นที่จังหวัดสตูล

รายการ	จำนวน	หน่วยงาน
อาหารพืชสด	10,000 กิโลกรัม	ศูนย์วิจัยและพัฒนา อาหารสัตว์สตูล

หมายเหตุ กรณีเกิดภัยพิบัติจังหวัดสามารถขอสนับสนุนหญ้าแห้ง จากสำนักงานปศุสัตว์ เขต 9
และสำนักพัฒนาอาหารสัตว์ กรมปศุสัตว์ได้

15. ผู้ประสานงานและช่องทางการติดต่อ

หน่วยงาน	ข้อมูลติดต่อ		
	มือถือ	โทรศัพท์	โทรสาร
สำนักตรวจราชการ สำนักงานปลัดกระทรวงเกษตรและสหกรณ์ - นายสุรชัย ยุทธชนะ ผู้ตรวจราชการกระทรวงเกษตรและสหกรณ์ เขตตรวจราชการที่ 6 - นายชัยณรงค์ นาคมีศรี เจ้าพนักงานธุรการปฏิบัติงาน	 065 -937-3187 062-2572740	 02-281-5955 ต่อ 196 02-281-5955 ต่อ 196	 02-281-5955 02-281-5955
สำนักงานเกษตรและสหกรณ์จังหวัดสตูล - นางสาวดาวัล บัวงาม เกษตรและสหกรณ์จังหวัดสตูล - นายพิทยพัฒน์ เพียรเดชา หัวหน้ากลุ่มช่วยเหลือเกษตรกรและโครงการพิเศษ	 099-2514414 087-3903959	 074 - 723112 074 - 723112	 074 - 723112 074 - 723112
โครงการชลประทานสตูล - นายจงกรม สมพงษ์ ผอ.โครงการชลประทานสตูล - นายโสพันธ์ ออมทรัพย์ นายช่างชลประทานอาวุโส	 081-8980398 082-4617755	 074 - 770117 074 - 770117	 074 - 770118 074 - 770118
สำนักงานเกษตรจังหวัดสตูล - นายมิตร ยอดทอง เกษตรจังหวัดสตูล - น.ส.สุชีรา บัวมาศ นักวิชาการส่งเสริมการเกษตรชำนาญการ	 062-3595245 086-9556330	 074 - 711106 074 - 711106	 074 - 721644 074 - 721644
สำนักงานประมงจังหวัดสตูล - นายนิพนธ์ เสนอินทร์ ประมงจังหวัดสตูล - นางสาวอภิรดี ณ ไพรี นักวิชาการประมงชำนาญการ	 089-4075846 094-4954746	 074 - 772201 074 - 772201	 074 - 740239 074 - 740239

หน่วยงาน	ข้อมูลติดต่อ		
	มือถือ	โทรศัพท์	โทรสาร
สำนักงานปศุสัตว์จังหวัดสตูล - นายคชาวุธ ทะหล้า ปศุสัตว์จังหวัดสตูล - นายอัปเดตย์ ภัคดี หัวหน้ากลุ่มยุทธศาสตร์และสารสนเทศการปศุสัตว์	081-8879184 089-8698861	074-711357 074 - 711357	074-711357 074 - 711357
สำนักงานสหกรณ์จังหวัดสตูล - นางเลขา จันทร์เจริญ สหกรณ์จังหวัดสตูล - นางวันนิษา สุพรรณชนะบุรี นักวิชาการทั่วไปชำนาญการ	080-5309119 084-9130905	074 - 740470 074 - 740470	074 - 711202 074 - 711202
สำนักงานการปฏิรูปที่ดินจังหวัดสตูล - นางรัชดา เพชรรัตน์ ปฏิรูปที่ดินจังหวัดสตูล - นางสาวศจีรัตน์ บุญนารักษ์ นักวิชาการปฏิรูปที่ดินชำนาญการ	080-0809859 089-7281390	074 - 711160 074 - 711160	074 - 711160 074 - 711160
สำนักงานตรวจบัญชีสหกรณ์สตูล - นางสุภารัตน์ หาญศิริสวัสดิ์ ผอ.สำนักงานตรวจบัญชีสหกรณ์สตูล - นางวนิดา กัลยาศิริ นักวิชาการตรวจสอบบัญชีชำนาญการ	089-9791069 089-4659696	074 - 711580 074 - 711580	074 - 772155 074 - 772155
สำนักงานเศรษฐกิจการเกษตรที่ 9 - นายศรีไพร บุญยะเดช ผู้อำนวยการสำนักงานเศรษฐกิจการเกษตรที่ 9	065-7315363	074 - 312996	074 - 311589

หน่วยงาน	ข้อมูลติดต่อ		
	มือถือ	โทรศัพท์	โทรสาร
ศูนย์เมล็ดพันธุ์ข้าวพัทลุง - นางสาวอรุมา บุญมี ผู้อำนวยการศูนย์เมล็ดพันธุ์ข้าวพัทลุง	086-2815289	074 - 840103	074 - 840104
ศูนย์วิจัยและพัฒนาการเกษตรสตูล - นางเมธาพร นาคเกลี้ยง ผู้อำนวยการศูนย์วิจัยและพัฒนาการเกษตรสตูล	084-7602828	074 - 740651	074 - 740651
สถานีพัฒนาที่ดินสตูล - นายอิทธิศักดิ์ ขุนทอง ผู้อำนวยการสถานีพัฒนาที่ดินสตูล	098-0139230	074 - 752076	074 - 752077
สำนักงานทรัพยากรธรรมชาติและสิ่งแวดล้อมจังหวัดสตูล - นายพรศักดิ์ นุรักษ์ภักดิ์ ผู้อำนวยการส่วนทรัพยากรน้ำ	093-5820498	074 - 711039	074 - 721391
สำนักงานป้องกันและบรรเทาสาธารณภัยจังหวัดสตูล - นายไพรัช ดวงจินดา หัวหน้าฝ่ายป้องกันและปฏิบัติการ - นายนาวิน มณีกุล นายช่างเครื่องกลชำนาญงาน รักษาราชการ ในตำแหน่งหัวหน้าฝ่ายสงเคราะห์ผู้ประสบภัย	065-9360618	074 - 722121	074 - 722296
การยางแห่งประเทศไทยจังหวัดสตูล - นายองอาจ ทองประดับ ผู้อำนวยการการยางแห่งประเทศไทยจังหวัดสตูล	098-2802493	074 - 711164	074 - 722225

หน่วยงาน	ข้อมูลติดต่อ		
	มือถือ	โทรศัพท์	โทรสาร
สำนักงานธนาคารเพื่อการเกษตรและสหกรณ์ การเกษตรจังหวัดสตูล - ส.ต.อ.บุษราภรณ์ สันนุกิจ ผอ. สำนักงานธนาคารเพื่อการเกษตรและสหกรณ์ การเกษตรจังหวัดสตูล	081-9635302	074 - 711384	074 - 732238
สถานีอุตุนิยมวิทยาจังหวัดสตูล - นางเจตนิพัทธ์ ลาโหยด ผู้อำนวยการสถานีอุตุนิยมวิทยาจังหวัดสตูล	086-2955492	074-712-006	-
ศูนย์หม่อนไหมเฉลิมพระเกียรติฯ ตรัง - น.ส.วาทีย์ เอ็งฉ้วน ผู้อำนวยการศูนย์หม่อนไหมเฉลิมพระเกียรติฯ ตรัง	089-8254066	-	-

ภาคผนวก

ภาคผนวก ก จุดอภัยพลั้ว

ข้อมูลสถานที่อพยพสัตว์จังหวัดสตูล

ลำดับ ที่	สถานที่อพยพสัตว์						จำนวนสัตว์ที่รองรับได้		พิกัด
	ชื่อสถานที่	หมู่ ที่	ตำบล	อำเภอ	จังหวัด	จำนวน พื้นที่ (ไร่)	ชนิดสัตว์	จำนวน (ตัว)	Latitude / Longitude
1	สนามบินคลองขุด	6	คลองขุด	เมืองสตูล	สตูล	500	โค/แพะ	400/100	6.668489 / 100.0795324
2	ทุ่งเลี้ยงสัตว์ตำบลเจ๊ะบิลัง	3	เจ๊ะบิลัง	เมืองสตูล	สตูล	300	โค/แพะ	300/100	6.7310983 / 99.9414253
3	ทุ่งเลี้ยงสัตว์ตำบลฉลุง	2	ฉลุง	เมืองสตูล	สตูล	100	โค/แพะ	200/200	6.732218 / 100.072065
4	สนามหน้าที่ว่าการอำเภอละ งู	17	ละงู	ละงู	สตูล	340	โค/แพะ	350/740	6.864135 / 99.80250
5	สนามหลังที่ทำการเทศบาล ตำบลกำแพง	3	กำแพง	ละงู	สตูล	260	โค/แพะ	520/560	6.884014 / 99.78749
6	บ้านราไวย์เหนือ	4	ขอนคลาน	ทุ่งหว้า	สตูล	5	โค/แพะ	200/100	7.0036 / 99.6732
7	บ้านทุ่งทะนาน	3	ทุ่งบุหลัง	ทุ่งหว้า	สตูล	3	โค/แพะ	150/150	7.0442 / 99.6864
8	บ้านท่าศิลา	5	นาทอน	ทุ่งหว้า	สตูล	3	โค/แพะ	100/200	7.0066 / 99.7186
9	บ้านควนตำเสา	8	ทุ่งหว้า	ทุ่งหว้า	สตูล	6	โค/แพะ	120/80	7.0927 / 99.77
10	บ้านป่าแก่บ่อหิน	1	ป่าแก่บ่อหิน	ทุ่งหว้า	สตูล	4	โค/แพะ	100/100	7.0278 / 99.7984
11	ลานเอนกประสงค์หน้าเขาผึ้ง	6	ควนกาหลง	ควน กาหลง	สตูล	3	โค	140	6.940269 / 100.028330
12	จุดตรวจหน่วยพิทักษ์ป่าบ้าน เหนือคลอง	8	ควนกาหลง	ควน กาหลง	สตูล	5	โค	70	6.996473 / 100.011885
13	สวนไร่สาธิต	9	อุไจเรียว	ควน กาหลง	สตูล	5	โค	120	6.909742 / 99.939695
14	สนามหน้าโรงเรียนอุไจเรียว	5	อุไจเรียว	ควน กาหลง	สตูล	2	โค	60	6.920457 / 99.932229
15	สนามหน้าโรงเรียนหัวกาหมิง	3	ทุ่งนุ้ย	ควน กาหลง	สตูล	2	โค	50	6.836856 / 100.12278
16	สนามหน้าโรงเรียนบ้านโตน	5	ทุ่งนุ้ย	ควน กาหลง	สตูล	2	โค	40	6.855921 / 100.14568
17	ทุ่งเลี้ยงสัตว์ตำบลท่าแพ	10	ท่าแพ	ท่าแพ	สตูล	1200	โค	1120	6.785319 / 99.99907
18	ทุ่งเลี้ยงสัตว์ตำบลแปะ-ระ	2	แปะ-ระ	ท่าแพ	สตูล	500	โค	810	6.875809 / 99.94634
19	ทุ่งเลี้ยงสัตว์ตำบลท่าเรือ	4	ท่าเรือ	ท่าแพ	สตูล	500	โค	450	6.813084 / 99.91813

ภาคผนวก ข ข้อมูลจำนวนเกษตรกร
และจำนวนกระเช้มีชีวิต

ข้อมูลจำนวนเกษตรกร และจำนวนจระเข้มีชีวิต

จังหวัด	ประเภท ใบอนุญาต	จระเข้น้ำจืด		จระเข้น้ำเค็ม		จระเข้ลูกผสม	
		จำนวน เกษตรกร (ราย)	จำนวน สัตว์ป่า (ตัว)	จำนวน เกษตรกร (ราย)	จำนวนสัตว์ ป่า (ตัว)	จำนวน เกษตรกร (ราย)	จำนวน สัตว์ป่า (ตัว)
สตูล	เพาะพันธุ์	-					
	ค้า	1	-	-	-	-	-
	ครอบครอง	1	1	1	3	-	-

ภาคผนวก ข คำสั่งที่เกี่ยวข้อง



คำสั่งกระทรวงเกษตรและสหกรณ์

ที่ ๕๖๕/๒๕๖๗

เรื่อง จัดตั้งศูนย์ติดตามและแก้ไขปัญหาภัยพิบัติด้านการเกษตร จังหวัด

ตามที่ได้มีคำสั่งกระทรวงเกษตรและสหกรณ์ ที่ ๗๗๒/๒๕๖๓ ลงวันที่ ๑๙ มิถุนายน พ.ศ. ๒๕๖๓ เรื่อง จัดตั้งศูนย์ติดตามและแก้ไขปัญหาภัยพิบัติด้านการเกษตร จังหวัด ไว้แล้ว นั้น

เพื่อให้ขับเคลื่อนการดำเนินการป้องกันและแก้ไขปัญหาภัยพิบัติด้านการเกษตรสอดคล้องกับสถานการณ์ปัจจุบัน รวมถึงการเฝ้าระวัง ติดตาม รายงานสถานการณ์ แจ้งเตือน และให้ความช่วยเหลือผู้ประสบภัยพิบัติด้านการเกษตรอย่างเป็นระบบ รวดเร็ว และมีประสิทธิภาพ อาศัยอำนาจตามความในมาตรา ๒๑ แห่งพระราชบัญญัติระเบียบบริหารราชการแผ่นดิน พ.ศ. ๒๕๓๔ และที่แก้ไขเพิ่มเติม จึงยกเลิกคำสั่งกระทรวงเกษตรและสหกรณ์ ที่ ๗๗๒/๒๕๖๓ ลงวันที่ ๑๙ มิถุนายน พ.ศ. ๒๕๖๓ และจัดตั้งศูนย์ติดตามและแก้ไขปัญหาภัยพิบัติด้านการเกษตร จังหวัด ขึ้นใหม่ โดยมีองค์ประกอบ หน้าที่และอำนาจ ดังนี้

องค์ประกอบ

- | | |
|--|---------------------|
| ๑. ผู้ตรวจราชการกระทรวงเกษตรและสหกรณ์ เขตตรวจราชการที่รับผิดชอบ | ผู้อำนวยการศูนย์ |
| ๒. เกษตรและสหกรณ์จังหวัด | รองผู้อำนวยการศูนย์ |
| ๓. เกษตรจังหวัด | กรรมการ |
| ๔. ประมงจังหวัด | กรรมการ |
| ๕. ปศุสัตว์จังหวัด | กรรมการ |
| ๖. สหกรณ์จังหวัด | กรรมการ |
| ๗. ปฎิรูปที่ดินจังหวัด | กรรมการ |
| ๘. ผู้อำนวยการสำนักงานตรวจบัญชีสหกรณ์ | กรรมการ |
| ๙. ผู้อำนวยการโครงการชลประทาน | กรรมการ |
| ๑๐. ผู้อำนวยการสถานีพัฒนาที่ดิน | กรรมการ |
| ๑๑. ผู้อำนวยการศูนย์เมล็ดพันธุ์ข้าว และ/หรือ ผู้อำนวยการศูนย์วิจัยข้าว | กรรมการ |
| ๑๒. ผู้อำนวยการสำนักงานเศรษฐกิจการเกษตร | กรรมการ |
| ๑๓. ผู้อำนวยการสำนักวิจัยและพัฒนาการเกษตรเขต และ/หรือ
ผู้อำนวยการศูนย์วิจัยและพัฒนาการเกษตร | กรรมการ |
| ๑๔. ผู้อำนวยการศูนย์หม่อนไหมเฉลิมพระเกียรติ
สมเด็จพระนางเจ้าสิริกิติ์ พระบรมราชินีนาถ | กรรมการ |
| ๑๕. ผู้อำนวยการการยางแห่งประเทศไทยสาขาหรือจังหวัด | กรรมการ |
| ๑๖. ผู้อำนวยการสำนักงานทรัพยากรธรรมชาติและสิ่งแวดล้อมจังหวัด | กรรมการ |
| ๑๗. หัวหน้าสำนักงานป้องกันและบรรเทาสาธารณภัยจังหวัด | กรรมการ |
| ๑๘. ผู้อำนวยการสถานีอุตุนิยมวิทยาจังหวัด | กรรมการ |

๑๙. ผู้อำนวยการ...

๑๙. ผู้อำนวยการสำนักงานธนาคารเพื่อการเกษตร
และสหกรณ์การเกษตรจังหวัด กรมการ
๒๐. หัวหน้ากลุ่มช่วยเหลือเกษตรกรและโครงการพิเศษ กรมการ
สำนักงานเกษตรและสหกรณ์จังหวัด และเลขานุการศูนย์

หน้าที่และอำนาจ

๑. จัดทำแผนป้องกันและบรรเทาสาธารณภัยด้านการเกษตรระดับจังหวัด และพิจารณา
ทบทวนแผนให้สอดคล้องเหมาะสมกับสถานการณ์ที่เกิดขึ้นในแต่ละช่วงเวลา

๒. ติดตามสถานการณ์เพื่อประเมินผลกระทบด้านการเกษตร รวมทั้งแจ้งเตือนภัยให้เกษตรกรทราบ
ได้อย่างรวดเร็วทันต่อสถานการณ์

๓. รายงานการดำเนินงานของศูนย์ติดตามและแก้ไขปัญหาภัยพิบัติด้านการเกษตรระดับจังหวัด
สถานการณ์ ข้อมูลความเสียหาย การให้ความช่วยเหลือ รวมทั้งปัญหา อุปสรรคในการดำเนินการช่วยเหลือ
เกษตรกรให้ศูนย์ติดตามและแก้ไขปัญหาภัยพิบัติด้านการเกษตร กระทรวงเกษตรและสหกรณ์ทราบ

๔. ติดตาม แก้ไขปัญหา และเร่งรัดการช่วยเหลือผู้ประสบภัยพิบัติด้านการเกษตรของ
หน่วยงานในสังกัดกระทรวงเกษตรและสหกรณ์ที่เกี่ยวข้องภายในจังหวัด ให้เกิดความรวดเร็ว ถูกต้อง และ
เหมาะสมต่อสถานการณ์

๕. ประสานกับหน่วยงานอื่นหรือคณะกรรมการอื่น ทั้งในและนอกสังกัดกระทรวงเกษตรและ
สหกรณ์ที่เกี่ยวข้องกับการบรรเทาความเสียหายที่เกิดขึ้นจากภัยพิบัติ

๖. แต่งตั้งคณะทำงานหรือมอบหมายเจ้าหน้าที่เพื่อปฏิบัติงานตามที่เห็นสมควร

๗. ปฏิบัติงานอื่นตามที่ได้รับมอบหมาย

ทั้งนี้ ตั้งแต่บัดนี้เป็นต้นไป

สั่ง ณ วันที่ ๒๒ พฤษภาคม พ.ศ. ๒๕๖๗

(นายประยูร อินสกุล)

ปลัดกระทรวงเกษตรและสหกรณ์



ศูนย์ติดตามและแก้ไขปัญหาภัยพิบัติด้านการเกษตร จังหวัดสตูล
สำนักงานเกษตรและสหกรณ์จังหวัดสตูล
โทร 074 723 112-3