



ศูนย์ติดตามและแก้ไขปัญหาภัยพิบัติด้านการเกษตร กระทรวงเกษตรและสหกรณ์

โทรศัพท์/โทรสาร 02-2819401 E-mail : disas_moac@hotmail.com

<http://www.moac.go.th>



รายงานสถานการณ์ภัยพิบัติด้านการเกษตร

วันที่ 13 เมษายน 2563 (เวลา 15.00 น.)

1. สภาพอากาศ

1.1 ประกาศกรมอุตุนิยมวิทยา

ประกาศกรมอุตุนิยมวิทยา “พายุฤดูร้อนบริเวณประเทศไทยตอนบน (มีผลกระทบตั้งแต่วันที่ 12-14 เมษายน 2563) ฉบับที่ 7 ลงวันที่ 13 เมษายน 2563

ประเทศไทยตอนบนจะมีพายุฤดูร้อนเกิดขึ้น ซึ่งมีลักษณะของพายุฝนฟ้าคะนองและลมกระโชกแรง รวมถึงอาจมีฟ้าผ่าเกิดกับมีลูกเห็บตกบางพื้นที่ในภาคเหนือ และภาคกลาง ขอให้ประชาชนบริเวณประเทศไทยตอนบนระวังอันตรายจากพายุฝนฟ้าคะนอง ลมกระโชกแรง ควรหลีกเลี่ยงการอยู่ในที่โล่งแจ้ง ใต้ต้นไม้ใหญ่ สิ่งปลูกสร้าง และป้ายโฆษณาที่ไม่แข็งแรง สำหรับเกษตรกรควรเตรียมการป้องกันและระวังความเสียหายที่จะเกิดต่อผลผลิตทางการเกษตรไว้ด้วย

จังหวัดที่คาดว่าจะได้รับผลกระทบ มีดังนี้

ในช่วงวันที่ 13 เมษายน 2563

ภาคเหนือ: จังหวัดแม่ฮ่องสอน เชียงใหม่ เชียงราย ลำพูน ลำปาง พะเยา แพร่ น่าน อุตรดิตถ์ เพชรบูรณ์ พิษณุโลก พิจิตร สุโขทัย กำแพงเพชร และตาก

ภาคตะวันออกเฉียงเหนือ: จังหวัดเลย หนองบัวลำภู อุดรธานี ขอนแก่น ชัยภูมิ นครราชสีมา บุรีรัมย์ สุรินทร์

ภาคตะวันออก: จังหวัดนครนายก ปราจีนบุรี สระแก้ว ฉะเชิงเทรา ชลบุรี ระยอง จันทบุรี และตราด

ภาคกลาง: จังหวัดนครสวรรค์ ลพบุรี สระบุรี ชัยนาท อ่างทอง สิงห์บุรี พระนครศรีอยุธยา อุทัยธานี สุพรรณบุรี กาญจนบุรี ราชบุรี และสมุทรสงคราม รวมทั้งกรุงเทพมหานครและปริมณฑล

ในช่วงวันที่ 14 เมษายน 2563

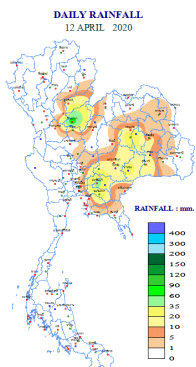
ภาคเหนือ: จังหวัดแม่ฮ่องสอน เชียงใหม่ เชียงราย ลำพูน ลำปาง สุโขทัย กำแพงเพชร และตาก

ภาคตะวันออกเฉียงเหนือ: จังหวัดนครนายก ปราจีนบุรี ฉะเชิงเทรา ชลบุรี ระยอง จันทบุรี และตราด

ภาคกลาง: จังหวัดนครสวรรค์ ชัยนาท อ่างทอง สิงห์บุรี อุทัยธานี สุพรรณบุรี กาญจนบุรี สมุทรสงคราม และราชบุรี รวมทั้งกรุงเทพมหานครและปริมณฑล

ทั้งนี้เนื่องจากบริเวณความกดอากาศสูงหรือมวลอากาศเย็นกำลังค่อนข้างแรงจากประเทศจีนแผ่ปกคลุมประเทศไทยตอนบน และทะเลจีนใต้ ในขณะที่ประเทศไทยมีอากาศร้อน ทำให้เกิดการปะทะกันของมวลอากาศเย็นและอากาศร้อน ส่งผลทำให้มีพายุฤดูร้อนเกิดขึ้น

1.2 ปริมาณน้ำฝน เวลา 07.00 น. วันที่ 12 เม.ย. 63 ถึง เวลา 07.00 น. วันที่ 13 เม.ย. 63



| ที่ | อำเภอ | จังหวัด | ปริมาณฝน (มม.) | ความรุนแรง |
|-----|----------------------------|------------|----------------|-------------|
| 1 | ทต.โคกภู อ.ภูพาน | สกลนคร | 75.6 | ฝนตกหนัก |
| 2 | สถานีบ้านโคกพลวง อ.นางรอง | บุรีรัมย์ | 45.6 | ฝนตกหนัก |
| 3 | ทต.เนินมะปราง อ.เนินมะปราง | พิษณุโลก | 37.0 | ฝนตกหนัก |
| 4 | อบต.ท่ากระดาน อ.สนามชัยเขต | ฉะเชิงเทรา | 33.0 | ฝนตกปานกลาง |

ฝนตกหนักมาก (>90 มม.) ฝนตกหนัก (35.1-90 มม.) ฝนตกปานกลาง (10.1-35.0 มม.) ฝนตกเล็กน้อย (0.1-10.0 มม.) ไม่มีฝน (0 มม.)

(ข้อมูลจากสำนักสื่อสารและเทคโนโลยีสารสนเทศ กรมอุตุนิยมวิทยา)



2. สถานการณ์น้ำ (ข้อมูล ณ วันที่ 13 เม.ย. 63)

2.1 สภาพน้ำในอ่างเก็บน้ำ

สภาพน้ำในอ่างเก็บน้ำขนาดใหญ่และขนาดกลาง (447 แห่ง) ปริมาณน้ำในอ่างฯ 36,963 ล้าน ลบ.ม. คิดเป็นร้อยละ 49 (ปริมาณน้ำใช้การได้ 13,266 ล้าน ลบ.ม. คิดเป็นร้อยละ 25) ปริมาณน้ำในอ่างฯ เทียบกับปี 2562 (44,799 ล้าน ลบ.ม. คิดเป็นร้อยละ 59) น้อยกว่าปี 2562 จำนวน 7,836 ล้าน ลบ.ม. ปริมาณน้ำไหลลงอ่างฯ จำนวน 12.82 ล้าน ลบ.ม. ปริมาณน้ำระบาย จำนวน 86.03 ล้าน ลบ.ม. สามารถรับน้ำได้อีก 39,104 ล้าน ลบ.ม.

สภาพน้ำในอ่างเก็บน้ำขนาดใหญ่ (35 แห่ง) ปริมาณน้ำในอ่างฯ 35,233 ล้าน ลบ.ม. คิดเป็นร้อยละ 50 (ปริมาณน้ำใช้การได้ 11,910 ล้าน ลบ.ม. คิดเป็นร้อยละ 25) ปริมาณน้ำในอ่างฯ เทียบกับปี 2562 (42,527 ล้าน ลบ.ม. คิดเป็นร้อยละ 60) น้อยกว่าปี 2562 จำนวน 7,294 ล้าน ลบ.ม. ปริมาณน้ำไหลลงอ่างฯ จำนวน 7.68 ล้าน ลบ.ม. ปริมาณน้ำระบาย จำนวน 79.64 ล้าน ลบ.ม. สามารถรับน้ำได้อีก 35,693 ล้าน ลบ.ม.

| ภาค | ขนาดใหญ่ | | | | | | ขนาดกลาง | | | | | | รวม | | | | | | รับได้อีก (ล้าน ม. ³) |
|----------|-----------------|-----------------------|-----------|-----------|--------|-------------|-----------------|-----------------------|-----------|-----------|--------|-------------|-----------------|-----------------------|-----------|-----------|--------|-------------|--------------------------------------|
| | จำนวน (แห่ง) | ความจุ ที่ รณก. | ปริมาณน้ำ | | | | จำนวน (แห่ง) | ความจุ ที่ รณก. | ปริมาณน้ำ | | | | จำนวน (แห่ง) | ความจุ ที่ รณก. | ปริมาณน้ำ | | | | |
| | | | ในอ่างฯ | % รณก. | ใช้การ | % ใช้การ | | | ในอ่างฯ | % รณก. | ใช้การ | % ใช้การ | | | ในอ่างฯ | % รณก. | ใช้การ | % ใช้การ | |
| เหนือ | 8 | 24,825 | 9,094 | 37 | 2,349 | 13 | 75 | 1,001 | 346 | 35 | 249 | 28 | 83 | 25,825 | 9,440 | 37 | 2,598 | 14 | 16,386 |
| ตอน. | 12 | 8,368 | 2,816 | 34 | 1,384 | 21 | 218 | 1,998 | 671 | 34 | 531 | 29 | 230 | 10,367 | 3,487 | 34 | 1,916 | 22 | 6,880 |
| กลาง | 3 | 1,419 | 238 | 17 | 178 | 13 | 22 | 369 | 87 | 24 | 63 | 18 | 25 | 1,788 | 325 | 18 | 240 | 14 | 1,463 |
| ตะวันตก | 2 | 26,605 | 18,224 | 68 | 4,947 | 37 | 7 | 140 | 43 | 31 | 35 | 26 | 9 | 26,745 | 18,267 | 68 | 4,982 | 37 | 8,479 |
| ตะวันออก | 6 | 1,515 | 310 | 20 | 210 | 15 | 51 | 964 | 277 | 29 | 225 | 25 | 57 | 2,479 | 587 | 24 | 435 | 19 | 1,892 |
| ใต้ | 4 | 8,194 | 4,553 | 56 | 2,842 | 44 | 39 | 668 | 306 | 46 | 253 | 41 | 43 | 8,863 | 4,859 | 55 | 3,095 | 44 | 4,004 |
| รวม | 35 | 70,926 | 35,233 | 50 | 11,910 | 25 | 412 | 5,140 | 1,730 | 34 | 1,357 | 29 | 447 | 76,067 | 36,963 | 49 | 13,266 | 25 | 39,104 |

(หน่วย : ล้าน ลบ.ม.)

สภาพน้ำในอ่างเก็บน้ำภูมิพล สิริกิติ์ แควน้อยฯ และป่าสักชลสิทธิ์ รวม 4 อ่างฯ มีปริมาณน้ำในอ่างฯ 8,997 ล้าน ลบ.ม. คิดเป็นร้อยละ 36 (ปริมาณน้ำใช้การได้ 1,883 ล้าน ลบ.ม. คิดเป็นร้อยละ 13) ปริมาณน้ำไหลลงอ่างฯ 0.85 ล้าน ลบ.ม. ปริมาณน้ำระบาย 19.99 ล้าน ลบ.ม. สามารถรับน้ำได้อีก 15,874 ล้าน ลบ.ม.

| อ่างเก็บน้ำ | ปริมาณน้ำในอ่างฯ | | ปริมาณน้ำใช้การได้ | | ปริมาณน้ำไหลลงอ่างฯ | | ปริมาณน้ำระบาย | | ปริมาณน้ำ รับได้อีก |
|------------------|------------------|---------------|--------------------|-------------|---------------------|----------|----------------|----------|------------------------|
| | ปริมาณน้ำ | % ความจุอ่างฯ | ปริมาณน้ำ | % น้ำใช้การ | วันนี้ | เมื่อวาน | วันนี้ | เมื่อวาน | |
| ภูมิพล | 4,660 | 35 | 860 | 9 | 0.00 | 0.00 | 7.00 | 7.00 | 8,802 |
| สิริกิติ์ | 3,873 | 41 | 1,023 | 15 | 0.85 | 0.82 | 11.00 | 11.00 | 5,637 |
| ภูมิพล+สิริกิติ์ | 8,533 | 37 | 1,883 | 12 | 0.85 | 0.82 | 18.00 | 18.00 | 14,439 |
| แควน้อยฯ | 313 | 33 | 270 | 30 | 0.00 | 0.00 | 1.56 | 1.56 | 626 |
| ป่าสักชลสิทธิ์ | 151 | 16 | 148 | 15 | 0.00 | 0.00 | 0.43 | 0.43 | 809 |
| รวมทั้งหมด | 8,997 | 36 | 2,301 | 13 | 0.85 | 0.82 | 19.99 | 19.99 | 15,874 |

(หน่วย : ล้าน ลบ.ม.)

อ่างเก็บน้ำขนาดใหญ่ที่มีปริมาณน้ำใช้การอยู่ในเกณฑ์ น้อยกว่าหรือเท่ากับร้อยละ 30 ของความจุอ่างฯ จำนวน 24 อ่างฯ ได้แก่ อ่างฯ ภูมิพล (9%) อ่างฯ สิริกิติ์ (15%) อ่างฯ แม่จัดสมบูรณ์ชล (16%) อ่างฯ แม่กวางอุดมธารา (19%) อ่างฯ กิวคอบหมา (29%) อ่างฯ แควน้อยบำรุงแดน (30%) อ่างฯ แม่มอก (11%) อ่างฯ ห้วยหลวง (23%) อ่างฯ จุฬารัตน์ (2%) อ่างฯ อุดรรัตน์ (-12%) อ่างฯ ลำตะคอง (29%) อ่างฯ ลำพระเพลิง (8%) อ่างฯ มูลบอน (17%) อ่างฯ ลำแฉะ (16%) อ่างฯ ลำนางรอง (14%) อ่างฯ สิรินคร (29%) อ่างฯ ป่าสักชลสิทธิ์ (15%) อ่างฯ ห้วยเสลา (11%) อ่างฯ กระเสียว (5%) อ่างฯ ขุนด่านปราการชล (20%) อ่างฯ คลองสิียด (7%) อ่างฯ บางพระ (14%) อ่างฯ หหนองปลาไหล (6%) และ อ่างฯ ประแสร์ (9%)

2.2 สภาพน้ำท่า

แม่น้ำปิง แม่น้ำวัง แม่น้ำยม แม่น้ำน่าน ปริมาณน้ำอยู่ในเกณฑ์ น้ำน้อย

แม่น้ำมูล แม่น้ำพระสทิ์ แม่น้ำบางปะกง แม่น้ำท่าตะเภา แม่น้ำตาปี แม่น้ำโก-ลก ปริมาณน้ำอยู่ในเกณฑ์ น้ำน้อย

แม่น้ำเจ้าพระยา สถานี C.2 ปริมาณน้ำไหลผ่าน 139 ลบ.ม./วินาที (เมื่อวาน 141 ลบ.ม./วินาที) ระดับน้ำ +16.95 ม.รทก. ต่ำกว่าตลิ่ง 9.25 เมตร

เขื่อนเจ้าพระยา สถานี C.13 ปริมาณน้ำไหลผ่าน 70 ลบ.ม./วินาที (เมื่อวาน 70 ลบ.ม./วินาที) ระดับน้ำเหนือเขื่อน +13.57 ม.รทก. (เมื่อวาน +13.53 ม.รทก.) ระดับน้ำท้ายเขื่อน +5.51 ม.รทก. (เมื่อวาน +5.51 ม.รทก.)

รับน้ำเข้าระบบส่งน้ำทุ่งฝั่งตะวันออก รวม 25 ลบ.ม./วินาที (เมื่อวาน 25 ลบ.ม./วินาที) โดยผ่านคลองชัยนาท-ป่าสัก (ปตร.มโนรมย์) 25 ลบ.ม./วินาที คลองชัยนาท-อยุธยา (ปตร.มหาราช) 0.27 ลบ.ม./วินาที

แม่น้ำป่าสัก เขื่อนพระรามหก 4 ลบ.ม./วินาที (เมื่อวาน 4 ลบ.ม./วินาที) รับน้ำเข้าคลองระพีพัฒน์ 12 ลบ.ม./วินาที (เมื่อวาน 12 ลบ.ม./วินาที) ผ่านคลองระพีพัฒน์แยกตก (ปตร.พระศรีศัลป์) 2 ลบ.ม./วินาที และผ่านคลองระพีพัฒน์แยกใต้ (ปตร.พระศรีเสาวภาค) 8 ลบ.ม./วินาที

รับน้ำเข้าระบบส่งน้ำทุ่งฝั่งตะวันตก รวม 26 ลบ.ม./วินาที (เมื่อวาน 27 ลบ.ม./วินาที) โดยผ่านคลองมะขามเฒ่าอุโมง (ปตร.มะขามเฒ่า-อุโมง) ปิด แม่น้ำสุพรรณ (ปตร.พลเทพ) 15 ลบ.ม./วินาที แม่น้ำน้อย (ปตร.บรมธาตุ) 11 ลบ.ม./วินาที

อ.บางไทร สถานี C.29A ปริมาณน้ำไหลผ่านเฉลี่ย 60 ลบ.ม./วินาที (เมื่อวาน 60 ลบ.ม./วินาที)

2.3 คุณภาพน้ำ

กรมชลประทาน ติดตามตรวจสอบและเฝ้าระวังคุณภาพน้ำ (ค่าความเค็ม) ในแม่น้ำเจ้าพระยา สถานีประปาสำแล จ.ปทุมธานี และทำนายนทบุรี จ.นนทบุรี (ปกติ) สำหรับทำน้ำกรรชลประทานสามเสน (เกินเกณฑ์เฝ้าระวัง) ทั้งนี้ กรมชลประทานได้บริหารจัดการน้ำเพื่อแก้ไขปัญหาความเค็ม โดยทำการผันน้ำบางส่วนจากแม่น้ำแม่กลองมายังแม่น้ำเจ้าพระยา

| จุดเฝ้าระวัง | ค่าความเค็ม | | | | | | | | เกณฑ์ | หมายเหตุ |
|-----------------------------|-------------|---------|---------|---------|----------|----------|----------|----------|---------------------|-----------------------------------------------------------------|
| | 6 เม.ย. | 7 เม.ย. | 8 เม.ย. | 9 เม.ย. | 10 เม.ย. | 11 เม.ย. | 12 เม.ย. | 13 เม.ย. | | |
| ปากคลองสำแล จ.ปทุมธานี | 0.21 | 0.02 | 0.20 | 0.21 | 0.22 | 0.24 | 0.29 | 0.32 | ปกติ | - ค่าความเค็มของน้ำสำหรับการผลิตน้ำประปา ไม่เกิน 0.25 กรัม/ลิตร |
| ทำนายนทบุรี จ.นนทบุรี | 1.88 | 1.67 | 1.69 | 1.72 | 1.89 | 2.3 | 2.45 | 2.68 | สูงกว่าเกณฑ์มาตรฐาน | - ค่าความเค็มของน้ำสำหรับการเกษตร ไม่เกิน 2 กรัม/ลิตร |
| ทำน้ำกรรชลประทานสามเสน กทม. | 3.73 | 3.28 | 3.27 | 3.26 | 3.57 | 4.07 | 4.22 | 4.23 | สูงกว่าเกณฑ์มาตรฐาน | |

(ที่มา: ฝ่ายตะกอนและคุณภาพน้ำ ส่วนอุทกวิทยา สำนักบริหารจัดการน้ำและอุทกวิทยา)

2.4 สถานการณ์น้ำในแม่น้ำโขง

| สถานี | ระดับตลิ่ง | ระดับน้ำ | |
|--------------------------|------------|-------------|----------------------------------|
| | | 12 เม.ย. 63 | + สูงกว่าตลิ่ง - ต่ำกว่าตลิ่ง |
| อ.เชียงแสน จ.เชียงราย | 12.80 | 2.44 | -10.36 |
| อ.เชียงคาน จ.เลย | 16.00 | 3.62 | -12.38 |
| อ.เมือง จ.หนองคาย | 12.20 | 1.48 | -10.72 |
| อ.เมือง จ.นครพนม | 12.00 | 1.32 | -10.68 |
| อ.เมือง จ.มุกดาหาร | 12.50 | 1.92 | -10.58 |
| อ.โขงเจียม จ.อุบลราชธานี | 14.50 | 2.40 | -12.10 |

หมายเหตุ ข้อมูลจาก www.dwr.go.th

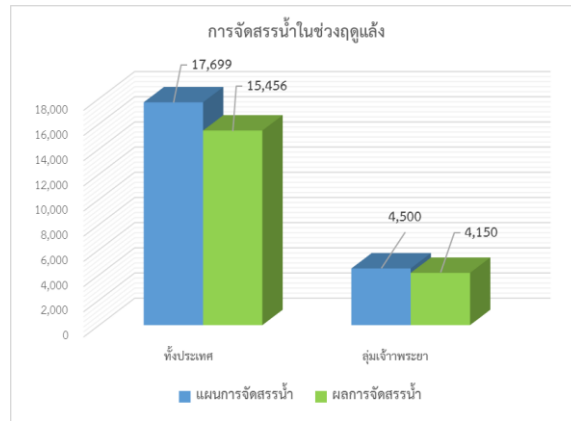
3. การจัดสรรน้ำฤดูแล้ง ปี 2562/63

แผนการจัดสรรน้ำ โครงการชลประทานขนาดใหญ่และขนาดกลางทั่วประเทศในช่วงฤดูแล้ง ปี 2562/63 (วันที่ 1 พ.ย.62 ถึง 30 เม.ย. 63) ณ วันที่ 1 พฤศจิกายน 2562 ปริมาณน้ำต้นทุนสามารถใช้งานได้ จำนวน 26,666 ล้าน ลบ.ม. โดยการวางแผนจัดสรรน้ำทั่วประเทศ จำนวน 17,699 ล้าน ลบ.ม. โดยจัดสรรในกลุ่มเจ้าพระยา 4,500 ล้าน ลบ.ม.

ผลการจัดสรรน้ำ ทั้งประเทศ ตั้งแต่วันที่ 1 พฤศจิกายน 2562 – ปัจจุบัน ใช้น้ำไปแล้ว 15,456 ล้าน ลบ.ม. คิดเป็นร้อยละ 87 ของแผนจัดสรรน้ำ ส่วนในเขตลุ่มน้ำเจ้าพระยา ใช้น้ำไป 4,150 ล้าน ลบ.ม. ตั้งแต่วันที่ 1 พฤศจิกายน 2562 ถึงปัจจุบัน ใช้น้ำไปแล้ว 4,150 ล้าน ลบ.ม. คิดเป็นร้อยละ 92 ของแผนจัดสรรน้ำ

หน่วย : ล้าน ลบ.ม.

| พื้นที่ | แผนการจัดสรรน้ำในช่วงฤดูแล้ง ปี 2562/63 (1 พ.ย.61 - 30 เม.ย.63) | | | | | ผลการจัดสรรน้ำ | |
|---------------|-----------------------------------------------------------------|------------------------|----------|------------|--------|----------------|----------------------|
| | อุปโภค-บริโภค | รักษาระบบนิเวศและอื่นๆ | การเกษตร | อุตสาหกรรม | รวม | ปริมาณน้ำ | % แผนจัดการจัดสรรน้ำ |
| ทั้งประเทศ | 2,300 | 6,999 | 7,881 | 519 | 17,699 | 15,456 | 87 |
| ลุ่มเจ้าพระยา | 1,150 | 2,835 | 515 | - | 4,500 | 4,150 | 92 |



4. การเพาะปลูกพืชฤดูแล้ง ปี 2562/63

แผนการเพาะปลูกพืชฤดูแล้ง ปี 2562/63

ทั้งประเทศ จำนวน 7.21 ล้านไร่ แบ่งเป็น ข้าว 4.54 ล้านไร่ พืชไร่-พืชผัก 2.67 ล้านไร่

ลุ่มเจ้าพระยา จำนวน 1.64 ล้านไร่ แบ่งเป็น ข้าว 1.05 ล้านไร่ พืชไร่-พืชผัก 0.59 ล้านไร่

ผลการเพาะปลูกพืชฤดูแล้ง ปี 2562/63 (ข้อมูล ณ วันที่ 8 เมษายน 2563)

ทั้งประเทศ จำนวน 8.72 ล้านไร่ แบ่งเป็น ข้าว 6.66 ล้านไร่ พืชไร่-พืชผัก 2.06 ล้านไร่ คิดเป็นร้อยละ 120.94 ของแผน (ข้าว เก็บเกี่ยวแล้ว 3.76 ล้านไร่ รอเก็บเกี่ยว 2.90 ล้านไร่)

ลุ่มเจ้าพระยา จำนวน 3.86 ล้านไร่ แบ่งเป็น ข้าว 3.35 ล้านไร่ พืชไร่-พืชผัก 0.51 ล้านไร่ คิดเป็นร้อยละ 235.37 ของแผน (ข้าว เก็บเกี่ยวแล้ว 2.60 ล้านไร่ รอเก็บเกี่ยว 0.75 ล้านไร่)

พื้นที่ปลูกข้าวรอบที่ 2-3 เกินกว่าแผน รวม 50 จังหวัด ได้แก่

- ในเขตชลประทาน 41 จังหวัด พื้นที่ 3.28 ล้านไร่ (เก็บเกี่ยวแล้ว 2.16 ล้านไร่) ได้แก่ กำแพงเพชร เชียงใหม่ ตาก นครสวรรค์ น่าน พิจิตร พิษณุโลก แพร่ ลำพูน สุโขทัย อุดรดิตถ์ กาฬสินธุ์ ขอนแก่น ชัยภูมิ นครพนม นครราชสีมา มหาสารคาม ร้อยเอ็ด อำนาจเจริญ อุดรธานี กรุงเทพมหานคร ชัยนาท นนทบุรี ปทุมธานี พระนครศรีอยุธยา ลพบุรี สระบุรี สิงห์บุรี อ่างทอง ฉะเชิงเทรา ชลบุรี ปราจีนบุรี สมุทรปราการ สมุทรสาคร สมุทรสงคราม นครปฐม สุพรรณบุรี กาญจนบุรี ตรัง สตูล และสุราษฎร์ธานี

- นอกเขตชลประทาน 26 จังหวัด พื้นที่ 1.58 ล้านไร่ (เก็บเกี่ยวแล้ว 1.05 ล้านไร่) ได้แก่ กำแพงเพชร ตาก เชียงใหม่ พะเยา นครสวรรค์ พิษณุโลก เพชรบูรณ์ แพร่ แม่ฮ่องสอน ลำปาง สุโขทัย อุดรดิตถ์ กาฬสินธุ์ นครพนม มุกดาหาร ร้อยเอ็ด เลย สกลนครหนองบัวลำภู อำนาจเจริญ อุดรธานี อุบลราชธานี ฉะเชิงเทรา ปราจีนบุรี กาญจนบุรี และสตูล

| ขอบเขตพื้นที่ | พื้นที่แหล่งน้ำ | แผนการเพาะปลูก ปี 2562/63 | | | * สถานการณ์การเพาะปลูก ปี 2562/63 | | | | | | | | ข้าวรอบที่ 2 | |
|-------------------------------|-----------------|---------------------------|--------------|------|-----------------------------------|--------------|---------|----------|--------------|---------------|------------|-------------|-------------------|---------------------|
| | | ข้าวรอบที่ 2 | พืชไร่พืชผัก | รวม | ข้าวรอบที่ 2 | ข้าวรอบที่ 3 | รวมข้าว | %รวมข้าว | พืชไร่พืชผัก | %พืชไร่พืชผัก | รวมทั้งหมด | %รวมทั้งหมด | พื้นที่เก็บเกี่ยว | พื้นที่รอเก็บเกี่ยว |
| ทั่วประเทศ (77 จังหวัด) | ในเขตชลประทาน | 2.31 | 0.52 | 2.83 | 4.20 | 0.06 | 4.26 | 184.42 | 0.54 | 103.85 | 4.80 | 169.61 | 2.27 | 1.99 |
| | นอกเขตชลประทาน | 2.23 | 2.15 | 4.38 | 2.40 | - | 2.40 | 107.62 | 1.52 | 70.70 | 3.92 | 89.50 | 1.49 | 0.91 |
| | รวม | 4.54 | 2.67 | 7.21 | 6.60 | 0.06 | 6.66 | 146.70 | 2.06 | 77.15 | 8.72 | 120.94 | 3.76 | 2.90 |
| ลุ่มน้ำเจ้าพระยา (22 จังหวัด) | ในเขตชลประทาน | - | - | - | 1.98 | 0.06 | 2.04 | NA* | 0.06 | NA* | 2.10 | NA* | 1.68 | 0.36 |
| | นอกเขตชลประทาน | 1.05 | 0.59 | 1.64 | 1.31 | - | 1.31 | 124.76 | 0.45 | 76.27 | 1.76 | 107.32 | 0.92 | 0.39 |
| | รวม | 1.05 | 0.59 | 1.64 | 3.29 | 0.06 | 3.35 | 319.05 | 0.51 | 86.44 | 3.86 | 235.37 | 2.60 | 0.75 |

ที่มา : กรมส่งเสริมการเกษตร และกรมชลประทาน
NA* คือ ค่าที่ไม่มีนิยามทางคณิตศาสตร์

5. การปฏิบัติการฝนหลวง

กรมฝนหลวงและการบินเกษตร เริ่มปฏิบัติฝนหลวงสู่ภัยแล้ง ประจำปี 2563 ตั้งแต่วันที่ 3 กุมภาพันธ์ 2563 โดยจัดตั้งหน่วยปฏิบัติการ จำนวน 6 หน่วย ได้แก่ หน่วยปฏิบัติการจังหวัดพิษณุโลก นครสวรรค์ ระยอง ขอนแก่น บุรีรัมย์ และจังหวัดสุราษฎร์ธานี และวันที่ 17 กุมภาพันธ์ 2563 ได้เปิดหน่วยปฏิบัติการ 11 หน่วย

พื้นที่ขอรับบริการฝนหลวง (วันที่ 1-12 เมษายน 2563)

| ภาค | จังหวัดที่ขอรับบริการ |
|--------------------|---------------------------------------------------------------------------------------------------------------|
| เหนือ | ตาก(1) น่าน(7) ลำพูน(1) อุตรดิตถ์(1) เชียงใหม่(24) แพร่(1) กำแพงเพชร(1) สุโขทัย(2) พะเยา(1) เชียงราย(1) |
| กลาง | อุทัยธานี (4) ลพบุรี(3) นครสวรรค์(1) กาญจนบุรี(2) ชัยนาท(1) อ่างทอง(7) |
| ตะวันออกเฉียงเหนือ | นครราชสีมา(4) อุตรดิตถ์(2) ศรีสะเกษ(1)หนองบัวลำภู(1) บุรีรัมย์(2) มหาสารคาม(1) ขอนแก่น(4) |
| ตะวันออก | จันทบุรี(3) ฉะเชิงเทรา(3) ชลบุรี(1) ปราจีนบุรี(3) ระยอง(1) |
| ใต้ | ตรัง(1) นครศรีธรรมราช(24) พัทลุง(1) ระนอง(3) สุราษฎร์ธานี(6) ชุมพร(8) ราชบุรี(2) ภูเก็ต(3) ประจวบคีรีขันธ์(3) |
| รวม | รวม 37 จังหวัด (134 อำเภอ) |

สรุปผลปฏิบัติการฝนหลวงประจำวันที่ 12 เมษายน 2563

| หน่วยปฏิบัติการฯ | จำนวนเที่ยวบิน | จังหวัดที่มีรายงานฝนตก |
|------------------|----------------|----------------------------------------------------------------------------------------------------------------------------------------------------------------------------------------------------------------------------------------------------------------------------------------------------------------------------------------------------------------------------------------------------------------------------------|
| 1. เชียงใหม่ | 0 | ไม่ปฏิบัติการฝนหลวง เนื่องจากความชื้นสัมพัทธ์ในอากาศที่ระดับปฏิบัติการมีค่าต่ำกว่า 60% ประกอบกับอากาศมีลักษณะทรงตัว ส่งผลให้เมฆคิวมูลัสก่อตัวน้อยและสลายตัวเร็ว |
| 2. ลพบุรี | 6 | มีฝนตกเล็กน้อยถึงปานกลางบริเวณพื้นที่การเกษตร จ.สระบุรี (มวกเหล็ก วังม่วง พระพุทธบาท เสาไห้ เฉลิมพระเกียรติ) จ.ลพบุรี (พัฒนานิคม ชัยบาดาล ท่าหลวง ลำสนธิ) พื้นที่ลุ่มรับน้ำ เขื่อนป่าสักชลสิทธิ์ อ่างเก็บน้ำมวกเหล็ก อ่างเก็บน้ำกุดตาเพชร และพื้นที่เขตรักษาพันธุ์สัตว์ป่าซับลังกา |
| 3. พิษณุโลก | 3 | มีฝนตกเล็กน้อยถึงปานกลางพื้นที่การเกษตร จ.เพชรบูรณ์(เมืองเพชรบูรณ์) และภารกิจยับยั้งบรรเทาความรุนแรงของพายุลูกเห็บ หลังปฏิบัติการพบว่ามีฝนตกเล็กน้อยถึงปานกลาง บริเวณ จ.ชัยภูมิ(หนองบัวระเหว เทพสถิต) จ.เพชรบูรณ์(น้ำหนาว) จ.เลย(หนองหิน เอร่าวัน นาดัง) จ.หนองบัวลำภู(นาวัง) จ.อุดรธานี(นาเยีย) จ.ลพบุรี(ชัยบาดาล) และพื้นที่ลุ่มรับน้ำเขื่อนป่าสักชลสิทธิ์ โดยไม่พบรายงานลูกเห็บตกบริเวณพื้นที่เป้าหมายในช่วงเวลาปฏิบัติการ |
| 4. ราชบุรี | 0 | ไม่ปฏิบัติการฝนหลวง เนื่องจากอากาศมีลักษณะค่อนข้างทรงตัว และความชื้นสัมพัทธ์ที่ระดับ 10,000 ฟุตขึ้นไปมีค่าต่ำกว่า 60% ส่งผลให้เมฆในพื้นที่เป้าหมายไม่พัฒนาตัว |
| 5. ขอนแก่น | 6 | มีฝนตกเล็กน้อยถึงปานกลางบริเวณพื้นที่การเกษตร จ.ชัยภูมิ (หนองบัวแดง เกษตรสมบูรณ์ คอนสาร) จ.ขอนแก่น (เขาสวนกวาง ภูเวียง ภูผาม่าน ชุมแพ หนองเรือ สีชมพู เวียงเก่า) จ.อุดรธานี (โนนสะอาด) และบริเวณพื้นที่ลุ่มรับน้ำเขื่อนจุฬาภรณ์ เขื่อนอุบลรัตน์ |
| 6. อุดรธานี | 3 | มีฝนตกเล็กน้อยถึงปานกลางพื้นที่การเกษตร จ.อุดรธานี(ศรีธาตุ วังสามหมอ) จ.กาฬสินธุ์(คำม่วง สามชัย) จ.สกลนคร(ภูพาน กุดบาก พรรณานิคม ต่างอย) และพื้นที่ลุ่มรับน้ำเขื่อนลำปาว เขื่อนน้ำพุง และภารกิจยับยั้งความรุนแรงของพายุลูกเห็บ หลังปฏิบัติการพบว่ามีฝนตกเล็กน้อยถึงปานกลางบริเวณ จ.นครพนม(โพนสวรรค์) จ.สกลนคร(กุสุมาลย์) จ.กาฬสินธุ์(คำม่วง) โดยไม่พบรายงานลูกเห็บตกบริเวณพื้นที่เป้าหมายในช่วงเวลาปฏิบัติการ (14:58 – 15:25 น.) |
| 7. บุรีรัมย์ | 4 | มีฝนตกเล็กน้อยถึงปานกลางบริเวณพื้นที่การเกษตร จ.อุบลราชธานี(น้ำยืน น้ำขุ่น) จ.ศรีสะเกษ(กันทรลักษณ์ เบญจลักษณ์ ขุนหาญ ภูสิงห์ ขุขันธ์ ศรีรัตนะ โนนคูณ) จ.สุรินทร์(บัวเขต สังขะ กาบเชิง ปราสาท ศรีณรงค์ ลำดวน ศีขรภูมิ เมืองสุรินทร์) จ.บุรีรัมย์(สตึก กระสัง พลับพลชัย ประโคนชัย ละหานทราย ลำปลายมาศ บ้านด่าน เฉลิมพระเกียรติ ห้วยราช) |

| หน่วยปฏิบัติการฯ | จำนวนเที่ยวบิน | จังหวัดที่มีรายงานฝนตก |
|------------------|----------------|----------------------------------------------------------------------------------------------------------------------------------------------------------------------------------------------------------------------------------------------------------------------------------------------------------------------------------------------------------------------------------------|
| 8. นครราชสีมา | 3 | มีฝนตกเล็กน้อยบริเวณพื้นที่การเกษตร จ.นครราชสีมา (บ้านเหลื่อม แก่งสนามนาง คงพระทองคำ บัวใหญ่ โนนสูง โนนไทย ขามสะแกแสง) จ.ชัยภูมิ (เมืองชัยภูมิ เนินสง่า) |
| 9. จันทบุรี | 7 | มีฝนตกเล็กน้อยถึงปานกลางบริเวณพื้นที่การเกษตร จ.จันทบุรี (สอद्यดาว โป่งน้ำร้อน มะขาม เขาคิชฌกูฏ เมืองจันทบุรี ทำใหม่ แก่งหางแมว นายายอาม) จ.ระยอง (เขาชะเมา วังจันทร์) และพื้นที่ลุ่มรับน้ำอ่างเก็บน้ำศิริธาร อ่างเก็บน้ำประแกด อ่างเก็บน้ำคลองศาลทราย อ่างเก็บน้ำคลองพระพุทธ จ.จันทบุรี อ่างเก็บน้ำประแส จ.ระยอง และพื้นที่โครงการพัชรสุธาคชานุรักษ์ (เขาสอยดาว เขาอ่างฤๅไน เขาชะเมา) |
| 10. สุราษฎร์ธานี | 2 | มีฝนตกปานกลางถึงหนักบริเวณพื้นที่การเกษตร จ.พัทลุง (กงหรา) จ.ตรัง (เมืองตรัง ย่านตาขาว ปะเหลียน) |
| 11. หัวหิน | 2 | มีฝนตกเล็กน้อยถึงปานกลางบริเวณพื้นที่การเกษตร จ.เพชรบุรี (แก่งกระจาน ท่ายาง) จ.ประจวบคีรีขันธ์ (หัวหิน) และบริเวณพื้นที่ลุ่มรับน้ำเขื่อนแก่งกระจาน จ. เพชรบุรี เขื่อนปราณบุรี จ.ประจวบคีรีขันธ์ |
| รวม | 36 | |

สรุปผลรวมปฏิบัติการตั้งแต่เริ่มตั้งหน่วยปฏิบัติการฝนหลวง (วันที่ 3 กุมภาพันธ์ – 12 เมษายน 2563)

มีการขึ้นปฏิบัติการฝนหลวง จำนวน 57 วัน มีวันฝนตกจากการปฏิบัติการฝนหลวงคิดเป็นร้อยละ 89.73 ขึ้นปฏิบัติการฝนหลวงจำนวน 1,006 เที่ยวบิน (1,598:44 ชั่วโมงบิน) ปริมาณการใช้น้ำฝนหลวง 886.80 ตัน พลุซิลเวอร์ไอโอไดต์สำหรับภารกิจปฏิบัติการฝนหลวงจำนวน 789 นัด จังหวัดที่มีรายงานฝนตกรวม 58 จังหวัด ได้แก่ ลำปาง พะเยา เชียงราย แพร่ เชียงใหม่ ลำพูน ลำปาง อุตรดิตถ์ น่าน แม่ฮ่องสอน เพชรบูรณ์ เลย ขอนแก่น นครราชสีมา สุรินทร์ ชัยภูมิ ร้อยเอ็ด มหาสารคาม ยโสธร พิษณุโลก มุกดาหาร หนองบัวลำภู นครพนม กาฬสินธุ์ บึงกาฬ อุตรดิตถ์ หนองคาย บุรีรัมย์ ศรีสะเกษ สกลนคร อุบลราชธานี ลพบุรี พิจิตร นครสวรรค์ อุทัยธานี ชัยนาท สระบุรี อ่างทอง กาญจนบุรี เพชรบุรี ประจวบคีรีขันธ์ ราชบุรี ชลบุรี สุพรรณบุรี ระยอง จันทบุรี ฉะเชิงเทรา ตรัง ปราจีนบุรี สระแก้ว กระบี่ นครศรีธรรมราช สงขลา สุราษฎร์ธานี พังงา ตรัง พัทลุง และจังหวัดสตูล

6. การให้ความช่วยเหลือเฉพาะหน้า

เตรียมเครื่องสูบน้ำเคลื่อนที่ เพื่อช่วยเหลือในช่วงฤดูฝน ปี 2562 จำนวน 2,139 เครื่อง สนับสนุนเพื่อช่วยเหลือพื้นที่นาปี นาปรัง พืชไร่ อุปโภคบริโภค จำนวน 498 เครื่อง ในพื้นที่ 46 จังหวัด แบ่งเป็น

- ช่วยเหลือพื้นที่ข้าวนาปีและพืชไร่ จำนวน 64 เครื่อง ในพื้นที่ 11 จังหวัด
- ช่วยเหลือพื้นที่ข้าวนาปรัง จำนวน 92 เครื่อง ในพื้นที่ 16 จังหวัด
- ช่วยเหลือเพื่อการอุปโภค-บริโภค จำนวน 342 เครื่อง ในพื้นที่ 28 จังหวัด

เตรียมพร้อมสนับสนุนรถยนต์บรรทุกน้ำ รวมทั้งหมด 106 คัน ได้แก่ ภาคเหนือ 24 คัน ภาคตะวันออกเฉียงเหนือ 22 คัน ภาคกลาง ภาคตะวันออก และภาคตะวันตก 28 คัน ภาคใต้ 14 คัน ศูนย์ปฏิบัติการเครื่องจักรกลและส่วนกลาง (นนทบุรี) 18 คัน ปัจจุบันส่งรถบรรทุกน้ำจำนวน 10 คัน ในพื้นที่ 5 จังหวัด ได้แก่ จังหวัดอุตรดิตถ์ เลย ฉะเชิงเทรา จันทบุรี และจังหวัดระยอง รวมปริมาณน้ำ 2.01 ล้านลิตร

7. ผลกระทบด้านการเกษตร

7.1 ภัยแล้ง ช่วงภัยเดือน ก.ย. 62 – ปัจจุบัน (ข้อมูล ณ วันที่ 13 เม.ย. 63)

จังหวัดประกาศเขตการให้ความช่วยเหลือผู้ประสบภัยพิบัติกรณีฉุกเฉินแล้ว 25 จังหวัด จำนวน 163 อำเภอ 900 ตำบล 2 เทศบาล 7,955 หมู่บ้าน/ชุมชน ได้แก่ จังหวัดเชียงราย(15) น่าน(2) เพชรบูรณ์(6) อุทัยธานี(8) อุตรดิตถ์(4) พะเยา(8) นครสวรรค์(6) สุโขทัย(4) นครพนม(3) มหาสารคาม(7) บึงกาฬ(4) หนองคาย(8) บุรีรัมย์(10) กาฬสินธุ์(1) นครราชสีมา(7) ขอนแก่น(18) สกลนคร(8) ชัยภูมิ(16) ศรีสะเกษ (6) กาญจนบุรี(6) ฉะเชิงเทรา(3) ชัยนาท(4) ปราจีนบุรี(2) สุพรรณบุรี(6) และจังหวัดสงขลา(1)

ผลกระทบด้านการเกษตร

ด้านพืช ประสบภัย 22 จังหวัด เกษตรกร 262,524 ราย พื้นที่คาดว่าจะเสียหาย 2,341,826 ไร่ สำรวจพบความเสียหายแล้ว เกษตรกร 178,399 ราย พื้นที่เสียหาย 1,702,934 ไร่ แบ่งเป็น ข้าว 1,510,381 ไร่ พืชไร่ 191,371 ไร่ พืชสวนและอื่นๆ 1,181 ไร่ คิดเป็นวงเงิน 1,902.75 ล้านบาท ขอรับความช่วยเหลือ เกษตรกร 173,706 ราย พื้นที่ 1,665,084 ไร่ แบ่งเป็น ข้าว 1,475,942 ไร่ พืชไร่ 187,961 ไร่ พืชสวนและอื่น ๆ 1,181 ไร่ วงเงิน 1,860.49 ล้านบาท จ่ายเงินช่วยเหลือแล้ว เกษตรกร 88,283 ราย พื้นที่

869,414 ไร่ เป็นเงิน 970.52 ล้านบาท และอยู่ระหว่างขอขยายวงเงินตรงๆ กับกระทรวงการคลัง 6 จังหวัด (จังหวัดชัยนาท อุทัยธานี ขอนแก่น นครราชสีมา สกลนคร และสุพรรณบุรี) วงเงิน 878.54 ล้านบาท

ด้านปศุสัตว์ ประสบภัย 2 จังหวัด (กาญจนบุรี นครราชสีมา) เกษตรกร 1,783 ราย จำนวนสัตว์ที่อยู่ในพื้นที่ประสบภัย 50,195 ตัว แบ่งเป็น โค 38,639 ตัว กระบือ 1,454 ตัว แพะ 10,102 ตัว แปลงหญ้าจำนวน 911 ไร่ อยู่ระหว่างสำรวจความเสียหาย

ด้านประมง ยังไม่มีรายงานได้รับผลกระทบ

7.2 ภาวะโรคพืช/ศัตรูพืชระบาด ช่วงภัยเดือน ต.ค. 62 – ปัจจุบัน (ข้อมูล ณ วันที่ 13 เม.ย. 63)

1) **โรคไหม้คอรวงข้าว** พบการระบาด 5 จังหวัด ได้แก่ จังหวัดเชียงราย พะเยา สุรินทร์ ศรีสะเกษ และจังหวัดร้อยเอ็ด สำรวจพบความเสียหายแล้ว เกษตรกร 53,874 ราย พื้นที่ 327,636 ไร่ คิดเป็นวงเงิน 364.66 ล้านบาท **ขอรับความช่วยเหลือ** เกษตรกร 50,623 ราย พื้นที่ 297,916 ไร่ คิดเป็นวงเงิน 331.58 ล้านบาท จ่ายเงินช่วยเหลือแล้ว เกษตรกร 24,716 ราย พื้นที่ 114,209 ไร่ เป็นเงิน 160.50 ล้านบาท และอยู่ระหว่างขอขยายวงเงินตรงๆ กับกระทรวงการคลัง 1 จังหวัด (สุรินทร์) วงเงิน 171.08 ล้านบาท

2) **เพลี้ยกระโดดสีน้ำตาล** พบการระบาด 1 จังหวัด ได้แก่ จังหวัดสุรินทร์ สำรวจพบความเสียหายแล้ว เกษตรกร 136 ราย พื้นที่ (ข้าว) 890 ไร่ คิดเป็นวงเงิน 0.99 ล้านบาท อยู่ระหว่างขอขยายวงเงินตรงๆ กับกระทรวงการคลัง

3) **เพลี้ยไฟในพืชตระกูลแตง** พบการระบาด 1 จังหวัด ได้แก่ จังหวัดนครพนม สำรวจพบความเสียหายแล้ว เกษตรกร 123 ราย พื้นที่ (แตงโม) 1,447 ไร่ คิดเป็น 2.45 ล้านบาท อยู่ระหว่างขอขยายวงเงินตรงๆ กับกระทรวงการคลัง

7.3 มาตรการลดทอนภัย ช่วงภัยเดือน ธ.ค.62 ช่วงภัยเดือน ต.ค. 62 – ปัจจุบัน (ข้อมูล ณ วันที่ 10 เม.ย. 63)

พื้นที่การเกษตรประสบภัยลดทอนภัย 4 จังหวัด ได้แก่ จังหวัดเชียงราย เชียงใหม่ แพร่ และจังหวัดกรุงเทพมหานคร สำรวจพบความเสียหาย เกษตรกร 1,038 ราย พื้นที่ 5,580 ไร่ แบ่งเป็น พืชไร่ 4,636 ไร่ พืชสวนและอื่นๆ 944 ไร่ คิดเป็นวงเงิน 6.92 ล้านบาท จ่ายเงินช่วยเหลือเสร็จเรียบร้อยแล้ว

8. สถานการณ์ศัตรูพืชระบาด (ข้อมูล ณ วันที่ 1 เม.ย. 63)

| ชนิดพืช | ศัตรูพืช | สถานการณ์ | การดำเนินงาน |
|---------|-------------------------|----------------------------------------------------------------------------------------------------------------------|---------------------------------------------------------------------------------------------------------------------------------------------------------------------------------------------------------------------------------------------------------------------------------------------------------------------------------------------------------------------------------------------------------------------------------------------------------------------------------------------------------------------------------------------------------------------------------------------------------------------------------------------------------------------------------------------------------------------------------------|
| ข้าว | 1. โรคไหม้ข้าว | พื้นที่ระบาด 4 จังหวัด (อุบลราชธานี ฉะเชิงเทรา พระนครศรีอยุธยา และนครราชสีมา) จำนวน 494 ไร่ การระบาดเพิ่มขึ้น 30 ไร่ | - ประชาสัมพันธ์และเตือนการระบาดของศัตรูข้าว ได้แก่ โรคไหม้ข้าว หนอนห่อใบข้าว เพลี้ยกระโดดสีน้ำตาล และศัตรูข้าวอื่นๆ - ผลิตขยายเชื้อราไตรโคเดอร์มา เชื้อราบีบเวอเรีย เพื่อเตรียมความพร้อมใช้ในฤดูกาลใหม่ และรณรงค์ให้นำไปใช้ควบคุมศัตรูข้าวในทุกพื้นที่ - แนะนำเกษตรกรให้งดหว่านปุ๋ยในอัตราที่มากเกินไป และแนะนำให้เกษตรกรใช้พันธุ์ต้านทานโรคไหม้ข้าว เช่น สุพรรณบุรี 1 สุพรรณบุรี 60 ปรจันบุรี 1 พลายงาม ข้าวเจ้าหอมพิษณุโลก 1 ข้าวเจ้าหอมพิษณุโลก 1 สุรินทร์ 1 เหนียวอุบล 2 สันปาดอง 1 ทางยี่ 71 เป็นต้น - ประกาศเตือนการระบาดและประชาสัมพันธ์ให้เกษตรกรสำรวจติดตามสถานการณ์การเกิดโรคไหม้คอรวง ทั้งนี้ สำนักงานเกษตรจังหวัดและอำเภอได้รับสารชีวภัณฑ์และแนะนำวิธีการผลิตสารชีวภัณฑ์ ในพื้นที่ที่พบการระบาดรุนแรงเป็นวงกว้าง |
| | 2. โรคขอบใบแห้งข้าว | พื้นที่ระบาด 2 จังหวัด (ฉะเชิงเทรา และมุกดาหาร) จำนวน 3 ไร่ การระบาดคงที่ | |
| | 3. โรคกาบใบแห้ง | พื้นที่ระบาด 2 จังหวัด (มุกดาหาร และนครปฐม) จำนวน 8 ไร่ การระบาดเพิ่มขึ้น 6 ไร่ | |
| | 4. หนอนห่อใบข้าว | พื้นที่ระบาด 1 จังหวัด (นครศรีธรรมราช) จำนวน 10 ไร่ การระบาดคงที่ | |
| | 5. เพลี้ยกระโดดสีน้ำตาล | พื้นที่ระบาด 1 จังหวัด (นครปฐม) จำนวน 6 ไร่ การระบาดเพิ่มขึ้น 6 ไร่ | |
| | 6. เพลี้ยกระโดดหลังขาว | พื้นที่ระบาด 1 จังหวัด (นครปฐม) จำนวน 6 ไร่ การระบาดเพิ่มขึ้น 6 ไร่ | |
| | 7. เพลี้ยไฟ | สัปดาห์นี้ไม่มีพื้นที่ระบาด | |
| | 8. แมลงบั่ว | พื้นที่ระบาด 1 จังหวัด (พิจิตร) จำนวน 1,312 ไร่ การระบาดคงที่ | |
| | 9. แมลงห่อ | พื้นที่ระบาด 1 จังหวัด (นครปฐม) จำนวน 6 ไร่ การระบาดเพิ่มขึ้น 6 ไร่ | |
| | 10. หนอนกระหู่ข้าว | พื้นที่ระบาด 1 จังหวัด (นครปฐม) จำนวน 6 ไร่ การระบาดเพิ่มขึ้น 6 ไร่ | |
| | 11. หนอนกอข้าว | พื้นที่ระบาด 1 จังหวัด (ลพบุรี) จำนวน 40 ไร่ การระบาดคงที่ | |

| ชนิดพืช | ศัตรูพืช | สถานการณ์ | การดำเนินงาน |
|-------------|---------------------------------------------------------------------------------------------------------------------------------------------------------------------|------------------------------------------------------------------------------------------------------------------------------------------------------------------------------------------------------------------------------------------------------------------------------------------------------------------------------------------------------------------------------------------------------------------------------------------------------------------------------------------------------------------------------------------------------------------------------------------------------------------------------------------------------------------------------------------------------------------------------------------------------------------------------------------------------------------------------------------------------------------------------------|----------------------------------------------------------------------------------------------------------------------------------------------------------------------------------------------------------------------------------------------------------------------------------------------------------------------------------------------------------------------------------------------------------------------------------------------------------------------------------------------------------------------------------------------------------------------------------------------------------------------------------------------------------------------------------------------------------------------------------------------------------------------------------------------------------------------------------------------------------------------------|
| | 12. ตี๊กแตนหนวดยักษ์ | สัปดาห์นี้ไม่พบพื้นที่ระบาด | |
| ปาล์มน้ำมัน | 1. หนอนหัวดำ 2. หนอนปลอกเล็ก 3. หนอนหน้าแมว 4. ดั้วแรด 5. ดั้วกู่หลาบ 6. หนู 7. โรคลำต้นเน่า 8. โรคทะลายเน่า 9. โรคใบไหม้ 10. โรคยอดเน่า | พื้นที่ระบาด 3 จังหวัด (มุกดาหาร นครราชสีมา และสุราษฎร์ธานี) จำนวน 46 ไร่ การระบาดคงที่ พื้นที่ระบาด 1 จังหวัด (ชุมพร) จำนวน 4 ไร่ การระบาดลดลง 1 ไร่ พื้นที่ระบาด 2 จังหวัด (จันทบุรี และพัทลุง) จำนวน 12 ไร่ การระบาดคงที่ พื้นที่ระบาด 8 จังหวัด (จันทบุรี ตรด ชุมพร สงขลา สตูล กระบี่ พังงา และสุราษฎร์ธานี) จำนวน 2,286 ไร่ การระบาดเพิ่มขึ้น 11 ไร่ พื้นที่ระบาด 4 จังหวัด (สงขลา สุราษฎร์ธานี ระนอง และชุมพร) จำนวน 186 ไร่ การระบาดเพิ่มขึ้น 16 ไร่ พื้นที่ระบาด 2 จังหวัด (สุราษฎร์ธานี และกระบี่) จำนวน 116 ไร่ การระบาดคงที่ พื้นที่ระบาด 3 จังหวัด (สุราษฎร์ธานี สตูล และกระบี่) จำนวน 195 ไร่ การระบาดเพิ่มขึ้น 100 ไร่ พื้นที่ระบาด 1 จังหวัด (ตราด) จำนวน 2 ไร่ การระบาดคงที่ พื้นที่ระบาด 1 จังหวัด (มุกดาหาร) จำนวน 1 ไร่ การระบาดคงที่ พื้นที่ระบาด 1 จังหวัด (นครศรีธรรมราช) จำนวน 8 ไร่ การระบาดคงที่ | - รมรณรงค์ให้เกษตรกรดูแลสวนปาล์มน้ำมันให้สะอาด กำจัดวัชพืชบริเวณสวนปาล์มน้ำมัน เก็บเศษซากพืชไปเผาทำลายเพื่อไม่ให้เป็นที่แพร่พันธุ์ของด้วงแรด และหมั่นสำรวจสวนปาล์มน้ำมันอย่างสม่ำเสมอ - ให้ตัดทางใบปาล์มน้ำมันที่ถูกหนอนหัวดำ และหนอนหน้าแมวทำลายไปเผาทิ้ง และใช้กับดักแสงไฟล่อตัวเต็มวัยมาทำลาย - ใช้กำดักฟีโรโมน และใช้ตาข่ายดักจับด้วงแรดในระยะตัวเต็มวัยมาทำลาย - ทำกองล่อโดยใช้เชื้อราเมตาไรเซียม (<i>Metarhizium anisopliae</i>) เพื่อกำจัดด้วงแรดในระยะดักแด้ และระยะตัวหนอน - สำหรับต้นปาล์มน้ำมันที่ถูกด้วงแรด และด้วงกู่หลาบทำลายระยะรุนแรง ให้ใช้สารเคมีคาร์บาริล (เซฟวิน 85% ดับบลิวพี) อัตรา 40 กรัมต่อน้ำ 20 ลิตร พ่นบริเวณใบให้ทั่วในตอนเย็นก่อนค่ำ - ให้เกษตรกรใช้เชื้อราไตรโคเดอร์มา ทาบริเวณที่เกิดโรค ลำต้นเน่าและทะลายเน่าปาล์มน้ำมันเพื่อควบคุมการระบาด - ใช้กับดักกาวเหนียว หรือเหยื่อล่อ เพื่อดักจับหนูไปทำลายนอกสวนปาล์มน้ำมัน |
| ยางพารา | 1. โรครากขาว 2. โรคใบร่วง 3. โรคเส้นดำ | พื้นที่ระบาด 5 จังหวัด (สงขลา ภูเก็ต นราธิวาส กระบี่ และสุราษฎร์ธานี) จำนวน 467 ไร่ การระบาดลดลง 34 ไร่ พื้นที่ระบาด 9 จังหวัด (สงขลา สุราษฎร์ธานี ปัตตานี ยะลา นราธิวาส ตรัง พังงา สตูล และพัทลุง) จำนวน 709,264 ไร่ การระบาดเพิ่มขึ้น 249 ไร่ พื้นที่ระบาด 1 จังหวัด (จันทบุรี) จำนวน 4 ไร่ การระบาดลดลง 1 ไร่ | - ให้เกษตรกรชุดคลุมบริเวณต้นที่เป็นโรค เพื่อป้องกันไม่ให้โรคแพร่ระบาดไปยังต้นอื่นโดยการสัมผัสกันของราก - ส่งเสริมให้เกษตรกรใช้เชื้อราไตรโคเดอร์มา ฉีดพ่นบริเวณที่เกิดโรคเพื่อควบคุมการระบาด - สำหรับโรครากขาวระยะรุนแรง ให้เกษตรกรใช้สารเคมีโพธิโคนาโซล 25% อีซี อัตรา 30 ซีซีต่อน้ำ 3 ลิตรต่อต้น - สำหรับต้นยางพาราที่พบว่าเป็นโรคใบร่วงระยะรุนแรง ให้เกษตรกรใช้สารเคมีโดยวิธีฉีดพ่นลงดินด้วยสาร เบนนิล , โพรปีเนป, เฮกซาโคนาโซล, โปรปีโคนาโซล, ไทโอฟาเนต-เมธิล |
| มะพร้าว | 1. หนอนหัวดำ 2. แมลงดำหนาม | พื้นที่ระบาด 23 จังหวัด (นครราชสีมา ชลบุรี กรุงเทพมหานคร นครปฐม สมุทรสาคร สมุทรสงคราม สมุทรปราการ ระยอง จันทบุรี ฉะเชิงเทรา ตรด ประจวบคีรีขันธ์ ราชบุรี เพชรบุรี สงขลา สตูล ชุมพร พังงา สุราษฎร์ธานี นครศรีธรรมราช ภูเก็ต นราธิวาส และปัตตานี) จำนวน 9,386 ไร่ การระบาดเพิ่มขึ้น 75 ไร่ พื้นที่ระบาด 24 จังหวัด (ราชบุรี มุกดาหาร นครราชสีมา กรุงเทพมหานคร สมุทรสาคร สมุทรสงคราม เพชรบุรี ประจวบคีรีขันธ์ ชลบุรี ระยอง สมุทรปราการ จันทบุรี ตรด ฉะเชิงเทรา สงขลา สตูล พัทลุง ยะลา นครศรีธรรมราช กระบี่ ภูเก็ต พังงา สุราษฎร์ธานี และชุมพร) | - ประชาสัมพันธ์และแจ้งเตือนการระบาดศัตรูมะพร้าว ผ่านทางเว็บไซต์ และสื่อช่องทางต่างๆ และถ่ายทอดความรู้และให้คำแนะนำเรื่องการป้องกันกำจัดศัตรูมะพร้าว รวมทั้งการดูแลสวนมะพร้าวให้สะอาดอย่างสม่ำเสมอ - ตัดทางใบมะพร้าวที่ถูกหนอนหัวดำ และหนอนพาราซ่าทำลาย ไปเผาทิ้งนอกแปลง และเก็บเศษซากพืชไปเผาทำลายเพื่อไม่ให้เป็นที่แพร่พันธุ์ของด้วงแรดและศัตรูพืชชนิดอื่น ๆ - ปลอ่ยแตนเบียนบราคอน (<i>Bracon hebetor</i>) เพื่อควบคุมการระบาดของหนอนหัวดำในพื้นที่ - ปลอ่ยแตนเบียนอะซีโคเดส (<i>Asecodes hispinarum</i>) เพื่อควบคุมการระบาดของแมลงดำหนามในพื้นที่ |

| ชนิดพืช | ศัตรูพืช | สถานการณ์ | การดำเนินงาน |
|-------------|--------------------------------------------------------------------------------------------------------------------------------------------------------------------------------------------------------------------|--------------------------------------------------------------------------------------------------------------------------------------------------------------------------------------------------------------------------------------------------------------------------------------------------------------------------------------------------------------------------------------------------------------------------------------------------------------------------------------------------------------------------------------------------------------------------------------------------------------------------------------------------------------------------------------------------------------------------------------------------------------------------------------------------------------------------------------------------------------------------------------------------------------------------------------------|------------------------------------------------------------------------------------------------------------------------------------------------------------------------------------------------------------------------------------------------------------------------------------------------------------------------------------------------------------------------------------------------------------------------------------------------------------------------------------------------------------------------------------------------------------------------------------------------------------------------------------------------------------------------------------------------------------------------------------------------------------------------------------------------------------------------------------------------------------------------------------------------------------------------------------------------------------------------------------------------------------------------------------------------------------------------------------------------------------------------------------------------------------------------------------------------------------------------------------------------------------------------------------------|
| | | จำนวน 25,229 ไร่ การระบาดเพิ่มขึ้น 97 ไร่ | - ใช้กาดักฟีโรโมน ใช้ตาข่ายดักจับด้วงแรดในระยะตัวเต็มวัย มาทำลาย และทำกองล่อโดยใช้เชื้อราเมตาไรเซียม (<i>Metarhizium anisopliae</i>) เพื่อกำจัดด้วงแรด |
| | 3. ด้วงแรด 4. ด้วงวง 5. หนอนพาราซ่า | พื้นที่ระบาด 20 จังหวัด (กรุงเทพมหานคร อ่างทอง นครปฐม สมุทรสาคร สมุทรสงคราม เพชรบุรี ราชบุรี ประจวบคีรีขันธ์ สมุทรปราการ ชลบุรี จันทบุรี ตรัง ฉะเชิงเทรา สงขลา สตูล กระบี่ นครศรีธรรมราช ภูเก็ต สุราษฎร์ธานี และชุมพร) จำนวน 9,747 ไร่ การระบาดเพิ่มขึ้น 315 ไร่ พื้นที่ระบาด 7 จังหวัด (กรุงเทพมหานคร จันทบุรี ฉะเชิงเทรา ตรัง ราชบุรี พังงา และ ประจวบคีรีขันธ์) จำนวน 174 ไร่ การระบาดลดลง 2 ไร่ พื้นที่ระบาด 2 จังหวัด (ชุมพร และสุราษฎร์ธานี) จำนวน 7 ไร่ การระบาดลดลง 2 ไร่ | |
| กาแฟ | 1. หนอนเจาะลำต้น 2. มอดเจาะกาแฟ | พื้นที่ระบาด 1 จังหวัด (ชลบุรี) จำนวน 31 ไร่ การระบาดคงที่ พื้นที่ระบาด 1 จังหวัด (พะเยา) จำนวน 20 ไร่ การระบาดคงที่ | - ตัดแต่งต้นกาแฟให้ทรงพุ่มโปร่งกำจัดตัวเต็มวัยก่อนผสมพันธุ์ และวางไข่ ทำลายไข่ หรือหนอนในระยะแรกที่ฝักออกจากไข่ ก่อนที่จะเจาะเข้าไปในลำต้นหรือกิ่ง หากพบการระบาดรุนแรงให้พ่นสารฆ่าแมลงเฟนิโตรโธออน(ซูมิโรออน 50% อีซี) - ตัดแต่งกิ่งที่ให้ผลแล้ว หรือกิ่งที่มีผลแห้งติดอยู่เพื่อกำจัดมอดที่หลบซ่อนอยู่ และทำให้พุ่มกาแฟโปร่ง ไม่เกิดร่มเงามาก และควรกำจัดผลกาแฟที่ร่วงหล่นออกจากพื้นที่เพาะปลูก |
| มันสำปะหลัง | 1. เพลี้ยแป้งมันสำปะหลัง 2. เพลี้ยแป้งมันสำปะหลัง สีชมพู 3. ไรแดงมันสำปะหลัง 4. เพลี้ยหอย 5. โรคโคนเน่าหัวเน่า 6. โรคพุ่มแฉ้ 7. โรคใบไหม้ 8. โรคใบด่างมันสำปะหลัง | พื้นที่ระบาด 8 จังหวัด (จันทบุรี นครราชสีมา ระยอง บุรีรัมย์หนองบัวลำภู มุกดาหาร ปราจีน และฉะเชิงเทรา) จำนวน 684 ไร่ การระบาดลดลง 1,402 ไร่ พื้นที่ระบาด 4 จังหวัด (มุกดาหาร นครราชสีมา ลพบุรี และสระแก้ว) จำนวน 701 ไร่ การระบาดลดลง 4 ไร่ พื้นที่ระบาด 13 จังหวัด (กาญจนบุรี ขอนแก่น มุกดาหาร จันทบุรี นครราชสีมา พิษณุโลก มหาสารคาม สระแก้ว บุรีรัมย์ ราชบุรี ลพบุรี สุพรรณบุรีระยอง และสุรินทร์) จำนวน 1,988 ไร่ การระบาดเพิ่มขึ้น 701 ไร่ พื้นที่ระบาด 5 จังหวัด (ฉะเชิงเทรา นครราชสีมา มุกดาหาร บุรีรัมย์ และระยอง) จำนวน 644 ไร่ การระบาดเพิ่มขึ้น 202 ไร่ พื้นที่ระบาด 1 จังหวัด (จันทบุรี) จำนวน 5 ไร่ การระบาดคงที่ พื้นที่ระบาด 2 จังหวัด (ปราจีนบุรี และระยอง) จำนวน 7 ไร่ การระบาดคงที่ สัปดาห์นี้ไม่พบพื้นที่ระบาด พื้นที่ระบาด 10 จังหวัด (ขอนแก่น ฉะเชิงเทรา นครราชสีมา นครสวรรค์ บุรีรัมย์ ปราจีนบุรี ลพบุรี สระแก้ว สุรินทร์ อุบลราชธานี) จำนวน 27,920 ไร่ การระบาดลดลง 789 ไร่ | - รมรงค์ควบคุมศัตรูมันสำปะหลังโดยวิธีผสมผสานในพื้นที่ระบาดอย่างต่อเนื่อง - ผลิตขยายแตนเบียน <i>Anagyrus lopezi</i> แมลงช้างปีกใส และเชื้อราไตรโคเดอร์มา เพื่อควบคุมศัตรูมันสำปะหลังในพื้นที่ - ให้เกษตรกรไถพรวนดินหลาย ๆ ครั้ง เพื่อทำลายตัวหนอน และดักแด้แมลงนูนหลวง รวมทั้งใช้เชื้อราเมตาไรเซียมควบคุม - สร้างการรับรู้ให้กับเจ้าหน้าที่ส่งเสริมการเกษตรและเกษตรกร เกี่ยวกับที่มา ความสำคัญ ปัจจัยที่มีผลต่อการระบาดของโรคไวรัสใบด่างมันสำปะหลัง และแนวทางเฝ้าระวังและป้องกันกำจัด - มันสำปะหลังอายุไม่น้อยกว่า 5 เดือน ให้หว่านปูนขาว หรือโรยเชื้อเชื้อราไตรโคเดอร์มาบริเวณรอบโคนต้นที่ขุดออกหรือกรณีแสดงอาการโคนเน่าหัวเน่าระบาดรุนแรงมากโดยใช้สารเคมีฟอสอิทิล อลูมิเนียม และ สารจืดตามสถานการณ์อย่างต่อเนื่อง - ประชาสัมพันธ์เพื่อสร้างการรับรู้แก่สาธารณชนเกี่ยวกับโรคใบด่างมันสำปะหลัง ผ่านสื่อต่าง ๆ - จัดทำมาตรการเฝ้าระวังและป้องกันการระบาดของโรคใบด่างมันสำปะหลัง ให้เป็นแนวทางปฏิบัติให้สำนักงานเกษตรจังหวัดและรายงานผลการสำรวจติดตามสถานการณ์ทุกสัปดาห์ - วางแผนการจัดการท่อนพันธุ์หรือการผลิตท่อนพันธุ์เพื่อสนับสนุนเกษตรกรในพื้นที่ระบาด - ศึกษาและวางแผนการผลิตศัตรูธรรมชาติและชีวภัณฑ์ที่มีประสิทธิภาพในการกำจัดแมลงห้ำห่อนโรคใบด่างมันสำปะหลัง - ประสานงานกรมการค้าภายใน เพื่อให้ข้อมูลในการจัดทำโครงการช่วยเหลือเกษตรกรผู้ปลูกมันสำปะหลัง |

| ชนิดพืช | ศัตรูพืช | สถานการณ์ | การดำเนินงาน |
|--------------------|-------------------------------------------------------------------------------------------------------------------------------------------------------------------------------------|---------------------------------------------------------------------------------------------------------------------------------------------------------------------------------------------------------------------------------------------------------------------------------------------------------------------------------------------------------------------------------------------------------------------------------------------------------------------------------------------------------------------------------------------------------------------------------------------------------------------------------------------------------------------------------------|-----------------------------------------------------------------------------------------------------------------------------------------------------------------------------------------------------------------------------------------------------------------------------------------------------------------------------------------------------------------------------------------------------------------------------------------------------------------------------------|
| | 9. โรคใบจุดน้ำตาล 10. โรคแอนแทรกโนส 11.แมลงนูนหลวง 12.แมลงหิวข้าว | สัปดาห์นี้ไม่พบพื้นที่ระบาด พื้นที่ระบาด 1 จังหวัด (จันทบุรี) จำนวน 3 ไร่ การระบาดคงที่ พื้นที่ระบาด 2 จังหวัด (ราชบุรี และมุกดาหาร) จำนวน 22 ไร่ การระบาดลดลง 60 ไร่ พื้นที่ระบาด 3 จังหวัด (มุกดาหาร สระแก้ว และบุรีรัมย์) จำนวน 831 ไร่ การระบาดคงที่ | - จัดตั้งศูนย์ปฏิบัติการติดตามสถานการณ์และควบคุมการระบาด - ศูนย์ปฏิบัติการติดตามสถานการณ์และควบคุมการระบาดจัดทำโครงการณรงค์เพื่อควบคุมและป้องกันการแพร่ระบาดของโรคใบด่างมันสำปะหลัง อบรมเชิงปฏิบัติการเจ้าหน้าที่ |
| อ้อย | 1. หนอนกออ้อย 2. ดั๋งหนวดยาว 3. แมลงนูนหลวง 4. เพลี้ยแป้ง 5. เพลี้ยอ่อน 6. จักจั่น 7. เพลี้ยหอยแกร็ด 8. ตั๊กแตน 9. โรคใบขาว 10. โรคกอตอะไคร้ 11. ปลวก | พื้นที่ระบาด 1 จังหวัด (นครราชสีมา) จำนวน 1,817 ไร่ การระบาดคงที่ พื้นที่ระบาด 2 จังหวัด (นครราชสีมา และชลบุรี) จำนวน 1,748 ไร่ การระบาดคงที่ พื้นที่ระบาด 1 จังหวัด (มุกดาหาร) จำนวน 3 ไร่ การระบาดเพิ่มขึ้น 1 ไร่ พื้นที่ระบาด 1 จังหวัด (ระยอง) จำนวน 5 ไร่ การระบาดเพิ่มขึ้น 5 ไร่ พื้นที่ระบาด 1 จังหวัด (ระยอง) จำนวน 2 ไร่ การระบาดเพิ่มขึ้น 2 ไร่ สัปดาห์นี้ไม่พบพื้นที่ระบาด การระบาดลดลง 1 ไร่ สัปดาห์นี้ไม่พบพื้นที่ระบาด พื้นที่ระบาด 1 จังหวัด (มุกดาหาร) จำนวน 19 ไร่ การระบาดคงที่ สัปดาห์นี้ไม่พบพื้นที่ระบาด สัปดาห์นี้ไม่พบพื้นที่ระบาด พื้นที่ระบาด 1 จังหวัด (มุกดาหาร) จำนวน 1 ไร่ การระบาดเพิ่มขึ้น 1 ไร่ | - รมรณรงค์ควบคุมศัตรูอ้อยโดยวิธีผสมผสานในพื้นที่ - ให้เกษตรกรทำการไถพรวนดินหลายๆ ครั้ง เพื่อทำลายหนอน แมลงนูนหลวง ดักแด้ และด้วงหนวดยาว และใช้เชื้อราชีวเวอเรีย และเชื้อราเมตาไธเลียซึมควบคุม โดยใส่พร้อมก่อนพ่นปุ๋ยขณะปลูกหรือคลุกลงในพื้นดินหรือใส่ในช่วงฤดูฝนเพื่อให้เชื้อราเจริญเติบโตได้ดี พร้อมทั้งให้เกษตรกรหมั่นสำรวจแปลงสม่ำเสมอ - ให้เกษตรกรปลูกอ้อยพันธุ์ต้านทานในฤดูกาลปลูกต่อไป และให้เกษตรกรไถดินชุดต่อทิ้งไม่ให้เป็นแหล่งเพาะพันธุ์ของตัวอ่อนหนอนกออ้อยต่อไป |
| ข้าวโพดเลี้ยงสัตว์ | 1. หนอนกระทู้ข้าวโพดลายจุด (fall armyworm) 2. หนอนเจาะลำต้นหรือหนอนเจาะฝัก 3. เพลี้ยอ่อน 4. ตั๊กแตน 5. หนอนกระทู้ฝัก 6. โรคใบไหม้แผลเล็ก | พื้นที่ระบาด 19 จังหวัด (ลำปาง ลำพูน แพร่ เชียงราย สุโขทัย ตาก อุตรดิตถ์ ขอนแก่นหนองบัวลำภู มุกดาหาร มหาสารคาม สุรินทร์ อุบลราชธานี นongคาย พระนครศรีอยุธยา ลพบุรี สระแก้ว กาญจนบุรี และพัทลุง) จำนวน 6,481 ไร่ พื้นที่ระบาดรุนแรงมาก จำนวน 462 ไร่ พื้นที่ระบาดรุนแรงน้อย จำนวน 6,019 ไร่ การระบาดลดลง 3 ไร่ สัปดาห์นี้ไม่พบพื้นที่ระบาด พื้นที่ระบาด 1 จังหวัด (ศรีสะเกษ) จำนวน 24 ไร่ การระบาดคงที่ สัปดาห์นี้ไม่พบพื้นที่ระบาด พื้นที่ระบาด 1 จังหวัด (อุบลราชธานี) จำนวน 17 ไร่ การระบาดคงที่ พื้นที่ระบาด 2 จังหวัด (ราชบุรี และศรีสะเกษ) จำนวน 36 ไร่ การระบาดคงที่ | - จัดทีมเจ้าหน้าที่ติดตามสถานการณ์การระบาด - ให้คำแนะนำที่เหมาะสมแก่เจ้าหน้าที่ในพื้นที่ที่กำลังประสบปัญหาการระบาดและพื้นที่ที่มีความเสี่ยงต่อการระบาด - ประชาสัมพันธ์แจ้งจังหวัดผ่านเว็บไซต์กรมส่งเสริมการเกษตร กองส่งเสริมการอารักขาพืชและจัดการดินปุ๋ย และแจ้งเดือนเฝ้าระวังหนอนกระทู้ fall armyworm |
| สับปะรด | 1. โรคเหี่ยว | พื้นที่ระบาด 2 จังหวัด (ระยอง ตราด) จำนวน 167 ไร่ การระบาดคงที่ | - ประชาสัมพันธ์และแจ้งเตือนการระบาดของโรคเหี่ยวในสับปะรด ให้เกษตรกรเฝ้าระวังในพื้นที่ |

| ชนิดพืช | ศัตรูพืช | สถานการณ์ | การดำเนินงาน |
|---------|----------------------------------------------------------------------------------------------------------------------------------------------------------------------------------------------------------------------|------------------------------------------------------------------------------------------------------------------------------------------------------------------------------------------------------------------------------------------------------------------------------------------------------------------------------------------------------------------------------------------------------------------------------------------------------------------------------------------------------------------------------------------------------------------------------------------------------------------------------------------------------------------------------------------------------------------------------------------------------------------------------------------------------------------------------------------------------------------------------------------------------------------------------------------------------------------------------------------------------------------------------------------------------------------------------------------------------------------------------|---------------------------------------------------------------------------------------------------------------------------------------------------------------------------------------------------------------------------------------------------------------------------------------------------------------------------------------------------------------------------------------------------------------------------------------------------------------------------------------------------------------------------------------------------------------------------------------------------------------------------------------------------------------------------------------------------------------------------------------------------------------------------------------------------------------------------------------------------------------------------------------------------------------------------------------------------------------------------------------------------------------------------------------------------------------------------------------------------------------------------------------------------------------------------------------------------------------------------------------------------------------------------------------------------------------------------------------------------------------------------------------------------------------------------------------------------------------------------------------------------------------------------------------------------------------------------------------------------------------------------------------------------------------------------------------------------------------------------------------------------------------------------------------------------------------------------------------------------------------------------------------------------------------------------------------------------------------------------------------------------------------------------------------------------------------------------------------------------------------------------------------------------------------------------------------------------------------------------------------------------------------------------------|
| | 2. เพลี้ยแป้ง | พื้นที่ระบาด 1 จังหวัด (ระยอง) จำนวน 5 ไร่ <u>การระบาดคงที่</u> | - ให้เกษตรกรใช้ไตรโคเดอร์มาและขุบหน่อพ่นด้วยสารเคมี - รณรงค์ให้กำจัดเพลี้ยแป้งซึ่งเป็นพาหะของโรคเหี่ยวสับประรด โดยให้เกษตรกรเฝ้าระวังโดยหมั่นสำรวจแปลงอย่างสม่ำเสมอ |
| ทุเรียน | 1. หนอนเจาะลำต้น 2. หนอนเจาะผล 3. เพลี้ยแป้ง 4. เพลี้ยไฟ 5. เพลี้ยไก่อ๊ว 6. ไรแดง 7. โรครากเน่าโคนเน่า 8. โรคราดำ 9. โรคราใบไหม้ 10. โรคราใบจุดสาหร่าย 11. หนอนกินใบ 12. โรครากเน่า | พื้นที่ระบาด 2 จังหวัด (ตราด และสุราษฎร์ธานี) จำนวน 24 ไร่ <u>การระบาดลดลง 2 ไร่</u> พื้นที่ระบาด 3 จังหวัด (จันทบุรี ตราด และกระบี่) จำนวน 171 ไร่ <u>การระบาดลดลง 2 ไร่</u> พื้นที่ระบาด 6 จังหวัด (ระยอง จันทบุรี ตราด กระบี่ ชุมพร และระนอง) จำนวน 120 ไร่ <u>การระบาดเพิ่มขึ้น 4 ไร่</u> พื้นที่ระบาด 5 จังหวัด (จันทบุรี ตราด ระยอง สุราษฎร์ธานี และชุมพร) จำนวน 190 ไร่ <u>การระบาดลดลง 30 ไร่</u> พื้นที่ระบาด 8 จังหวัด (จันทบุรี ตราด ปราจีนบุรี ระยอง ยะลา กระบี่ สงขลา และชุมพร) จำนวน 981 ไร่ <u>การระบาดลดลง 3 ไร่</u> พื้นที่ระบาด 4 จังหวัด (ระยอง จันทบุรี ชุมพร และกระบี่) จำนวน 13 ไร่ <u>การระบาดลดลง 6 ไร่</u> พื้นที่ระบาด 5 จังหวัด (ประจวบคีรีขันธ์ ตราด จันทบุรี กระบี่ และชุมพร) จำนวน 4,438 ไร่ การระบาดเพิ่มขึ้น 146 ไร่ สัปดาห์นี้ไม่พบพื้นที่ระบาด สัปดาห์นี้ไม่พบพื้นที่ระบาด พื้นที่ระบาด 1 จังหวัด (จันทบุรี) จำนวน 68 ไร่ <u>การระบาดคงที่</u> สัปดาห์นี้ไม่พบพื้นที่ระบาด <u>การระบาดลดลง 20 ไร่</u> พื้นที่ระบาด 2 จังหวัด (จันทบุรี และตราด) จำนวน 41 ไร่ <u>การระบาดเพิ่มขึ้น 41 ไร่</u> | - หนอนเจาะลำต้นทุเรียน และหนอนเจาะผล แนะนำให้ สังเกตรอยแผลจากการวางไข่ และร่องรอยการทำลายของ หนอนเจาะลำต้นและหนอนเจาะผล เก็บไข่และหนอนไป ทำลายเพื่อตัดวงจรการระบาด ทำการกำจัดตัวเต็มวัยของ ด้วงหนวดยาว โดยใช้แสงไฟส่องในช่วงเวลา 19.00 - 24.00 น. หรือใช้ตาข่ายตาถี่พันหลุมๆ รอบต้นเพื่อดักจับตัวเต็มวัยมา ทำลายทิ้ง สำหรับพื้นที่ที่มีการระบาดของหนอนเจาะลำต้น ทุเรียนรุนแรง ให้พ่นด้วยสารฆ่าแมลงชนิดดูดซึม เช่น อิมิดาโคลพริด 10% เอสแอล อัตรา 30 มิลลิลิตรต่อน้ำ 20 ลิตร หรือ อะเซตามิพริด 20% เอสพี อัตรา 30 กรัมต่อน้ำ 20 ลิตร โดยพ่นอัตรา 5 ลิตรต่อต้น พ่นให้ชุ่มเฉพาะบริเวณลำต้นและ กิ่งขนาดใหญ่ 2 ครั้ง ห่างกัน 14 วัน หรือทุกๆ 3 เดือน - เพลี้ยแป้ง และเพลี้ยไก่อ๊ว ตัดส่วนที่พบเพลี้ยแป้งไปทำลาย นอกแปลง หากพบการระบาดบริเวณผลทุเรียนให้น้ำพ่นบริเวณ ที่ถูกทำลาย เพื่อให้เพลี้ยแป้งและเพลี้ยไก่อ๊วหลุดออกไป หรือใช้ น้ำผสมไวท์ออยล์ พ่นเพื่อกำจัดการป้องกันโดยใช้ผ้าชุบสารฆ่า แมลง พ่นไว้ตามกิ่ง - เพลี้ยไฟ หากพบเพลี้ยไฟจำนวนมากหรือเท่ากับ 1 ตัวต่อ 4 ดอก หรือ 1 ตัวต่อยอด ให้พ่นด้วยสารฆ่าแมลงที่มีประสิทธิภาพในการ ป้องกันกำจัด และไม่ควรพ่นสารชนิดใดชนิดหนึ่งติดต่อกันหลายครั้ง เพราะจะทำให้เพลี้ยไฟสามารถต้านทานสารฆ่าแมลงได้ - ไรแดง หมั่นสำรวจสถานการณ์ไรแดงและศัตรูธรรมชาติ โดยสำรวจ ๑๐% ของต้นทั้งหมด ๗ วันต่อครั้ง หากพบไรแดง ที่ยังมีชีวิต ๕ ตัวต่อใบ และใบแก่ถูกทำลายมากกว่าร้อยละ ๒๕ ต่อต้น ถือว่าใบถูกทำลายให้ดำเนินการควบคุมโดยใช้ระบบน้ำเหนือ หรือเครื่องพ่นน้ำ ๑ - ๒ ชั่วโมงต่อวัน ให้ใบทุเรียนเปียกโชก เพื่อลดปริมาณไรแดงในช่วงฤดูแล้งให้อยู่ในระดับต่ำ หากพบ การระบาดรุนแรงให้ใช้สารเคมีที่มีประสิทธิภาพ ในการใช้ ควบคุมปริมาณไรแดงแอฟริกันในสวนทุเรียน โดยเฉพาะบริเวณยอด เมื่อพบไรแดงระบาด และงดพ่นก่อนเก็บเกี่ยว ๑๔ วัน - โรครากเน่าโคนเน่าทุเรียน แจ้งเตือนให้เกษตรกรเฝ้าระวัง โดยหมั่นสำรวจสวนทุเรียนอย่างสม่ำเสมอ แนะนำให้ใช้ เชื้อราไตรโคเดอร์มา ในการป้องกันกำจัดโรครากเน่าโคนเน่า ทุเรียนในพื้นที่ โดยให้ชุดผิวเปลือกบริเวณที่เป็นโรคออกและ นำไปเผาทำลาย แล้วทาแผลด้วยเชื้อราไตรโคเดอร์มา - โรคราดำ โรคราใบไหม้ และโรคราสีชมพู ใช้เชื้อราไตรโคเดอร์มา พ่นบริเวณที่แสดงอาการของโรคราดำและโรคราใบไหม้ ทุก 3-7 วัน เพื่อป้องกันกำจัดโรคราดำ และโรคราใบไหม้ ไม่ให้ลุกลามไปยังต้นอื่น |
| มังคุด | 1. หนอนซอนใบ 2. หนอนกินใบ 3. เพลี้ยแป้ง | พื้นที่ระบาด 2 จังหวัด (ระยอง และจันทบุรี) จำนวน 24 ไร่ <u>การระบาดลดลง 1 ไร่</u> พื้นที่ระบาด 1 จังหวัด (ชุมพร) จำนวน 20 ไร่ <u>การระบาดคงที่</u> พื้นที่ระบาด 3 จังหวัด (ระยอง ชลบุรี และชุมพร) | - หนอนซอนใบ แนะนำให้หมั่นสำรวจและสังเกตการเข้าทำลาย ของหนอนซอนใบอย่างสม่ำเสมอ โดยให้สังเกตดูที่ใต้ใบมังคุด จะพบรอยทางยาวเป็นเส้นสีขาว เนื่องจากการทำลายของ หนอนซอนใบ หากพบหนอนกัดกินใบอ่อนเข้าทำลายประมาณ |

| ชนิดพืช | ศัตรูพืช | สถานการณ์ | การดำเนินงาน |
|---------|----------------------------------------------------------------------------------------------|--------------------------------------------------------------------------------------------------------------------------------------------------------------------------------------------------------------------------------------------------------------------------------------------------------------------------------------------------------------------------------------------------------------------------------------|----------------------------------------------------------------------------------------------------------------------------------------------------------------------------------------------------------------------------------------------------------------------------------------------------------------------------------------------------------------------------------------------------------------------------------------------------------------------------------------------------------------------------------------------------------------------------------------------------------------------------------------------------------------------------------------------------------------------------------------------------------------------------------------|
| | 4. เพลี้ยไฟ 5. ไรแดง 6. โรคนิวเจอร์ | จำนวน 269 ไร่ การระบาดเพิ่มขึ้น 1 ไร่ พื้นที่ระบาด 6 จังหวัด (จันทบุรี ระยอง สงขลา ยะลา ระนอง และชุมพร) จำนวน 982 ไร่ การระบาดเพิ่มขึ้น 11 ไร่ พื้นที่ระบาด 3 จังหวัด (ระยอง ระนอง และจันทบุรี) จำนวน 26 ไร่ การระบาดลดลง 37 ไร่ พื้นที่ระบาด 2 จังหวัด (จันทบุรี และยะลา) จำนวน 160 ไร่ การระบาดลดลง 1 ไร่ | 30% ของยอด ให้พ่นด้วยสารฆ่าแมลงคาร์บาริล ดับเบิ้ลยูพี เมื่อพบการระบาดในระยะแตกใบอ่อนให้พ่น 2 ครั้ง ห่างกัน 10 วัน - เพลี้ยแป้งและเพลี้ยไฟ หากพบการระบาดของเพลี้ยแป้งและเพลี้ยไฟให้พ่นด้วยสารฆ่าแมลง และไม่ควรพ่นสารชนิดใดชนิดหนึ่งติดต่อกันหลายครั้ง และมักพบการระบาดของเพลี้ยแป้ง และเพลี้ยไฟในระยะที่มั่งคุดออกดอกถึงติดผลอ่อน - โรคนิวเจอร์ หากสำรวจพบอาการใบจุดประมาณ 10% ของจำนวนยอด ควรพ่นด้วยสารเคมีคาร์เบนดาซิม 50% ดับบลิวพี อัตรา 10 - 15 กรัมต่อน้ำ 20 ลิตร ควรพ่นทุกต้นที่เริ่มแตกใบยอด |
| เงาะ | 1. หนอนกินช่อดอก 2. เพลี้ยแป้ง 3. เพลี้ยไฟ 4. โรคนิวเจอร์สาหร่าย 5. โรคขอบใบแห้ง | พื้นที่ระบาด 2 จังหวัด (สงขลา และสุราษฎร์ธานี) จำนวน 32 ไร่ การระบาดคงที่ พื้นที่ระบาด 3 จังหวัด (ระยอง จันทบุรี และสงขลา) จำนวน 85 ไร่ การระบาดเพิ่มขึ้น 8 ไร่ พื้นที่ระบาด 2 จังหวัด (ระยอง และจันทบุรี) จำนวน 67 ไร่ การระบาดเพิ่มขึ้น 2 ไร่ พื้นที่ระบาด 1 จังหวัด (จันทบุรี) จำนวน 72 ไร่ การระบาดลดลง 1 ไร่ พื้นที่ระบาด 2 จังหวัด (จันทบุรี และสุราษฎร์ธานี) จำนวน 50 ไร่ การระบาดเพิ่มขึ้น 32 ไร่ | - หากพบการระบาดของเพลี้ยแป้ง และเพลี้ยไฟให้พ่นด้วยสารฆ่าแมลง และไม่ควรพ่นสารชนิดใดชนิดหนึ่งติดต่อกันหลายครั้ง เพราะจะทำให้เพลี้ยแป้ง และเพลี้ยไฟสามารถต้านทานสารฆ่าแมลงได้ และมักพบการระบาดของเพลี้ยแป้ง และเพลี้ยไฟในระยะที่มั่งคุดออกดอกถึงติดผลอ่อน อาจทำให้ดอกและผลอ่อนร่วง ผลที่ไม่ร่วงเมื่อมีการพัฒนาผลโตขึ้น จะเห็นรอยทำลายชัดเจน เนื่องจากผิวเปลือกมั่งคุดมีลักษณะขรุขระที่เรียกว่า ผิวขี้กลาก ทำให้ผลผลิตมีคุณภาพต่ำ - หมั่นสำรวจช่อดอกเงาะหากพบทางสีน้ำตาลให้แกะดูแล้วจับตัวหนอนมาทำลาย หากมีหนอนระบาดมาก ให้พ่นด้วยสารเคมีไมโมโนโครโทพอส หรือ แธมโตพอสให้ทั่ว แต่ไม่ควรฉีดพ่นในช่วงดอกบาน - โรคนิวเจอร์สาหร่าย และโรคขอบใบแห้ง หมั่นสำรวจสวนอย่างสม่ำเสมอ ตัดแต่งกิ่งให้แสงแดดส่องทั่วทรงพุ่มเพื่อลดการเกิดโรค และหากพบกิ่งที่เป็นโรคให้ตัดกิ่งที่เป็นโรคนำไปเผาทำลาย |
| ลำไย | 1. มวนลำไย 2. เพลี้ยแป้ง 3. เพลี้ยหอย 4. โรคพุ่มไม้กวาด | สัปดาห์นี้ไม่พบพื้นที่ระบาด พื้นที่ระบาด 1 จังหวัด (ระยอง) จำนวน 3 ไร่ การระบาดคงที่ พื้นที่ระบาด 1 จังหวัด (จันทบุรี) จำนวน 2 ไร่ การระบาดลดลง 1 ไร่ พื้นที่ระบาด 1 จังหวัด (จันทบุรี) จำนวน 22 ไร่ การระบาดเพิ่มขึ้น 2 ไร่ | - ตัดแต่งกิ่งลำไยไม่ให้ต้นหนาจนเกินไป จนเป็นที่หลบซ่อนและพักอาศัยของมวนลำไยตัวเต็มวัย จับตัวเต็มวัย ตัวอ่อน และไข่ไปทำลาย ถ้าพบระบาดปริมาณมากใช้ยาฆ่าแมลง โดยพ่นในช่วงระหว่างเดือนมกราคมถึงเมษายน ช่วงเวลาที่ลำไยกำลังเกิดช่อดอกและติดผล ซึ่งช่วงดังกล่าว จะพ่นทั้งตัวอ่อนและตัวเต็มวัย สำหรับยาฆ่าแมลงพวกคาร์บาริลจะใช้ได้ผลดีในระยะที่แมลง เป็นตัวอ่อนในวัย 1-2 เท่านั้น ถ้าพ่นในวัยอื่นจะไม่ได้ผล - หากพบต้นลำไยที่เป็นโรคพุ่มไม้กวาดให้ตัดกิ่งลำไยที่เป็นโรคพุ่มไม้กวาด นำออกไปทิ้งนอกแปลง แล้วเผาทำลายในทันที และพ่นต้นลำไยด้วยสารป้องกันกำจัดโรค และให้พ่นสารป้องกันกำจัดโรซ้ำอีกครั้งเมื่อต้นลำไยแทงยอดใหม่ ควรหลีกเลี่ยงการพ่นสารฆ่าไรในช่วงที่มีแดดจัด เพราะอาจทำให้ใบอ่อนไหม้ได้ |

9. สถานการณ์โรคระบาดสัตว์

9.1 โรคพิษสุนัขบ้า (วันที่ 1 ต.ค. 61 – 10 เม.ย. 63)

สถานการณ์โรคพิษสุนัขบ้าในสัตว์ระหว่างวันที่ 1 ต.ค. 61 - 8 เม.ย. 63 มีรายงานพบโรคทั้งหมด 30 จังหวัด 101 จุด ปัจจุบันยังคงประกาศเขตโรคระบาดสัตว์ 32 จุด ในพื้นที่ 14 จังหวัด คือ สระแก้ว ชลบุรี ฉะเชิงเทรา ระยอง สุรินทร์ อุบลราชธานี ศรีสะเกษ ขอนแก่น อุทัยธานี ราชบุรี ตรัง นครศรีธรรมราช พัทลุง และสงขลา ทั้งนี้ กรมปศุสัตว์ได้เร่งดำเนินการป้องกันควบคุมโรคทุกจุดเกิดโรค โดยฉีดวัคซีนรอบจุดเกิดโรคในสัตว์กลุ่มเสี่ยงทุกตัวในรัศมี 5 กม. รอบจุดเกิดโรคได้ รวมทั้งเร่งรัดควบคุมจำนวนประชากรสัตว์พาหะนำโรคที่สำคัญ (สุนัขและแมว) ทำให้มีจำนวนคงที่หรือลดลงเพื่อลดความเสี่ยงของการแพร่เชื้อโรค โดยการผ่าตัดทำหมัน

9.2 โรคปากและเท้าเปื่อย ประจำวันที่ 10 เม.ย. 63

วันนี้ **ไม่มี**รายงานพบสัตว์ป่วยด้วยอาการโรคปากและเท้าเปื่อยเพิ่มเติม

| ที่ | วันที่เริ่มป่วย | ชนิดสัตว์ *กคร1 | จังหวัด | อำเภอ | ตำบล | หมู่ | ประวัติวัคซีน | ป่วย | ตาย | เสี่ยง | ผลตรวจ |
|-----|-----------------|--------------------|------------|-------------|----------|------|---------------|------|-----|--------|----------------|
| 1 | 31 มี.ค.63 | โคนม | นครราชสีมา | ปากช่อง | พญาเย็น | 3 | ไม่เคยฉีด | 8 | 0 | 24 | (FMD) รอผล LAB |
| 2 | 8 เม.ย.63 | โคเนื้อ | สงขลา | กระแสสินธุ์ | เกาะใหญ่ | 7 | ไม่เคยฉีด | 20 | 0 | 22 | (FMD) รอผล LAB |

ตารางแสดงสถานการณ์โรคปากและเท้าเปื่อยสะสมปี 2563 การกระจายและการเปรียบเทียบ

| จังหวัดที่สถานะโรคยังไม่สงบ (จำนวนสถานะควบคุมโรค/เฝ้าระวังโรค) | | พัทลุง(6/0) สงขลา(2/4) นครปฐม(2/0) สระบุรี(2/0) เชียงราย(0/1) ยะลา(1/0)นครราชสีมา(1/1) ลำพูน(1/0) | | | |
|-------------------------------------------------------------------|------------------------------------------------------------------------------------------------|---------------------------------------------------------------------------------------------------|-------------------|-------------------------------------------------------------------------------------------------------------------------------------------------------------------------------------|--|
| ช่วงเวลา | พบโรค (ครั้ง) | สัตว์ป่วย (ตัว) | จังหวัด (จังหวัด) | สูงสุด 10 จังหวัดแรก (จำนวนครั้ง รายงานการพบโรค/จำนวนสัตว์ป่วยสะสม) | |
| 30 วันย้อนหลัง | 7 | 112 | 4 | สงขลา(3/30) เชียงราย(1/68) นครราชสีมา(2/11) ยะลา(1/3) | |
| ปี 2563 | 32 | 1,271 | 15 | สงขลา(6/293) นครราชสีมา(4/58) กระบี่(3/459) มหาสารคาม(3/93) เชียงราย(3/37) ลำพูน(2/30) เชียงใหม่(2/28) สระบุรี(2/27) นราธิวาส(1/130) นครปฐม(1/46) | |
| ปี 2562 | 194 | 13,534 | 40 | สงขลา(24/1871) นครศรีธรรมราช(24/1527) นครศรีธรรมราช(13/97) ปัตตานี(12/270) พัทลุง(11/3057) ประจวบคีรีขันธ์(10/1116) ร้อยเอ็ด(8/70) ขอนแก่น(8/32) กระบี่(7/1574) สุราษฎร์ธานี(7/980) | |
| รายงานผลการตรวจทางห้องปฏิบัติการ (ครั้ง) | Type A(0) Type O(14) Type O และ A(0) ไม่เก็บตัวอย่างรอยโรค (0) ไม่ทราบ Type(7) และรอผล Lab(11) | | | | |
| ชนิดสัตว์ที่พบรายงานโรคตาม *กคร 1 | โคเนื้อ(20/1,024) โคนม (9/180) กระบือ (2/37) แพะเนื้อ (0/0) สุกร (0/0) ไม่ทราบ (1/30) | | | | |

หมายเหตุ : *กคร1 คือ รายงานการเกิดโรคระบาดสัตว์เบื้องต้น

9.3 ไม่มีรายงานสัตว์ปีกป่วยตายผิดปกติในสัปดาห์นี้

9.4 โรคระบาดสัตว์ในต่างประเทศ (ช่วงวันที่ 21 มี.ค.- 27 มี.ค. 63) พบการระบาด 3 โรค ดังนี้

- โรคคหิวาต์แอฟริกาในสุกร 12 ครั้ง แบ่งเป็น ในหมู่มาก 6 ครั้ง ที่ประเทศเกาหลีใต้ ในสุกร 1 ครั้ง ที่ประเทศบัลแกเรีย และในสุกร/หมูป่า 5 ครั้ง ที่ประเทศโรมาเนีย
- โรค African Horse Sickness ในม้า ที่ประเทศไทย
- โรคไขหวัดนกชนิดรุนแรงต่ำ ไนนก ที่ประเทศเยอรมันนีและประเทศฮังการี