



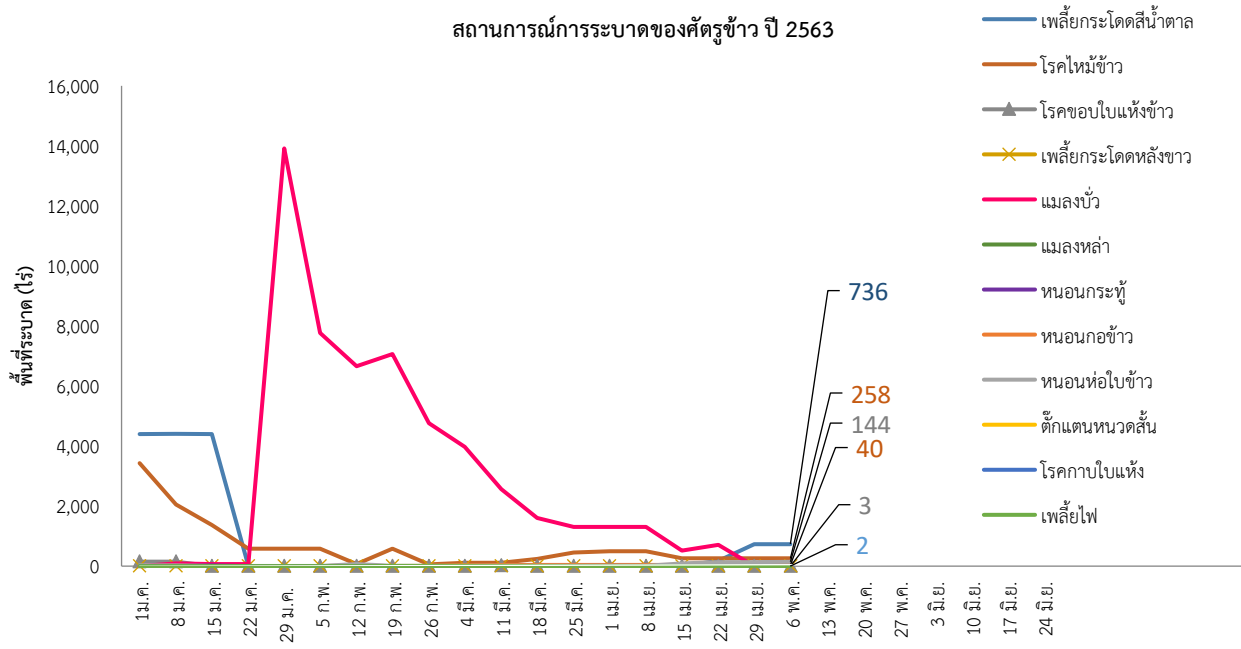
สถานการณ์ศัตรูพืชระบาด ข้อมูล ณ วันที่ 6 พฤษภาคม 2563

สถานการณ์ศัตรูพืชระบาด (ช่วงวันที่ 2 ม.ค. 62– 6 พ.ค. 63)

1. ศัตรูข้าว

- พื้นที่ปลูกทั้งหมด 76 จังหวัด มีพื้นที่ยืนต้น 67,446,748 ไร่
- พื้นที่ระบาดรวม 1,183 ไร่ เพิ่มขึ้นจากสัปดาห์ที่ผ่านมา 3 ไร่ (สัปดาห์ที่ผ่านมา 1,180 ไร่)
 - เพลี้ยกระโดดสีน้ำตาล พื้นที่ระบาด 2 จังหวัด ได้แก่ จังหวัดกาญจนบุรี และจังหวัดนครปฐม จำนวน 736 ไร่
- พื้นที่ระบาดคงที่
 - เพลี้ยกระโดดหลังขาว ไม่มีพื้นที่ระบาดในสัปดาห์นี้
 - เพลี้ยไฟ ไม่มีพื้นที่ระบาดในสัปดาห์นี้
 - แมลงห้ำ ไม่มีพื้นที่ระบาดในสัปดาห์นี้
 - แมลงบัว ไม่มีพื้นที่ระบาดในสัปดาห์นี้
- หนอนห่อใบข้าว พื้นที่ระบาด 3 จังหวัด ได้แก่ จังหวัดศรีสะเกษ กาญจนบุรี และจังหวัดนครศรีธรรมราช จำนวน 144 ไร่
- พื้นที่ระบาดเพิ่มขึ้น 3 ไร่ (สัปดาห์ที่ผ่านมา 141 ไร่)
 - หนอนกระทู้ข้าว ไม่มีพื้นที่ระบาดในสัปดาห์นี้
 - หนอนกอข้าว พื้นที่ระบาด 1 จังหวัด คือ จังหวัดลพบุรี จำนวน 40 ไร่ พื้นที่ระบาดคงที่
 - ตั๊กแตนหนวดยาว ไม่มีพื้นที่ระบาดในสัปดาห์นี้
 - ไร้น้ำข้าว พื้นที่ระบาด 3 จังหวัด ได้แก่ จังหวัดอุบลราชธานี บึงกาฬ และจังหวัดพระนครศรีอยุธยา จำนวน 258 ไร่ พื้นที่ระบาดคงที่
 - ไร้น้ำข้าว พื้นที่ระบาด 2 จังหวัด ได้แก่ จังหวัดฉะเชิงเทรา และจังหวัดมุกดาหาร จำนวน 3 ไร่ พื้นที่ระบาดคงที่
 - ไร้น้ำข้าว พื้นที่ระบาด 1 จังหวัด คือ จังหวัดมุกดาหาร จำนวน 2 ไร่ พื้นที่ระบาดคงที่
- ผลการดำเนินงาน
 - ประชาสัมพันธ์และเตือนการระบาดของศัตรูข้าว ขอให้เกษตรกรในพื้นที่เสี่ยงในภาคเหนือ และภาคตะวันออกเฉียงเหนือ เนื่องจากประเทศไทยตอนบนมีฝนลดลง อุณหภูมิจะลดลงเฝ้าระวังการระบาดของศัตรูข้าว ได้แก่ ไร้น้ำข้าว ไร้น้ำข้าว ห่อน้ำข้าว เพลี้ยกระโดดสีน้ำตาล เพลี้ยกระโดดหลังขาว และศัตรูข้าวอื่นๆ
 - แนะนำเกษตรกรให้ตรวจดูในอัตราที่มากไป และแนะนำให้เกษตรกรใช้พันธุ์ต้านทานไร้น้ำข้าว เช่น สุพรรณบุรี 1 สุพรรณบุรี 60 ปรานินบุรี 1 พลายงาม ข้าวเจ้าหอมพิษณุโลก 1 ข้าวเจ้าหอมพิษณุโลก 1 สุรินทร์ 1 เหนียวอุบล 2 สันป่าตอง 1 ทายี 71 เป็นต้น
 - ผลิตขยายเชื้อราไตรโคเดอร์มา เชื้อราบีบิวเวอเรีย เพื่อเตรียมความพร้อมใช้ในฤดูกาลใหม่ และรณรงค์ให้นำไปใช้ควบคุมศัตรูข้าวในทุกพื้นที่
 - ประกาศเตือนการระบาดและประชาสัมพันธ์ให้เกษตรกรสำรวจติดตามสถานการณ์การเกิดไร้น้ำข้าวครั้งนี้สำนักงานเกษตรจังหวัดและอำเภอได้รับสารชีวภัณฑ์และแนะนำวิธีการผลิตสารชีวภัณฑ์จากศูนย์ส่งเสริมเทคโนโลยีการเกษตรด้านอารักขาพืชในเขตรับผิดชอบในพื้นที่ที่พบการระบาดรุนแรงเป็นวงกว้าง

สถานการณ์การระบาดของศัตรูข้าว ปี 2563



2. ศัตรูมะพร้าว

- **พื้นที่ปลูกทั้งหมด** 74 จังหวัด มีพื้นที่ยืนต้น 1,008,960 ไร่
- **พื้นที่ระบาดรวม** 43,506 ไร่ เพิ่มขึ้นจากสัปดาห์ที่ผ่านมา 363 ไร่ (สัปดาห์ที่ผ่านมา 43,143 ไร่)

- **หนอนหัวดำ** พื้นที่ระบาด 23 จังหวัด ได้แก่ จังหวัดหนองบัวลำภู นครราชสีมา กรุงเทพมหานคร นครปฐม สมุทรสาคร สมุทรสงคราม สมุทรปราการ ชลบุรี จันทบุรี ฉะเชิงเทรา ตราด ประจวบคีรีขันธ์ ราชบุรี เพชรบุรี สงขลา สตูล ชุมพร พังงา สุราษฎร์ธานี นครศรีธรรมราช ภูเก็ต นราธิวาส และจังหวัดปัตตานี จำนวน 9,448 ไร่ พื้นที่ระบาดเพิ่มขึ้น 8 ไร่ (สัปดาห์ที่ผ่านมา 9,440 ไร่)

- **แมลงดำหนาม** พื้นที่ระบาด 21 จังหวัด ได้แก่ จังหวัดนครราชสีมา กรุงเทพมหานคร สมุทรสาคร สมุทรสงคราม สมุทรปราการ ระยอง ชลบุรี จันทบุรี ฉะเชิงเทรา ปราจีนบุรี ตราด ประจวบคีรีขันธ์ เพชรบุรี สงขลา สตูล ชุมพร พังงา สุราษฎร์ธานี นครศรีธรรมราช กระบี่ และจังหวัดภูเก็ต จำนวน 24,757 ไร่ พื้นที่ระบาดเพิ่มขึ้น 377 ไร่ (สัปดาห์ที่ผ่านมา 24,380 ไร่)

- **ด้วงแรด** พื้นที่ระบาด 21 จังหวัด ได้แก่ จังหวัดกรุงเทพมหานคร อ่างทอง นครปฐม สมุทรสาคร สมุทรสงคราม สมุทรปราการ ชลบุรี ระยอง จันทบุรี ฉะเชิงเทรา ตราด ประจวบคีรีขันธ์ ราชบุรี เพชรบุรี สงขลา สตูล ชุมพร สุราษฎร์ธานี นครศรีธรรมราช ภูเก็ต และจังหวัดกระบี่ จำนวน 8,989 ไร่ พื้นที่ระบาดลดลง 28 ไร่ (สัปดาห์ที่ผ่านมา 9,017 ไร่)

- **ด้วงงวง** พื้นที่ระบาด 7 จังหวัด ได้แก่ จังหวัดกรุงเทพมหานคร ชลบุรี จันทบุรี ฉะเชิงเทรา ตราด ประจวบคีรีขันธ์ และจังหวัดพังงา จำนวน 305 ไร่ พื้นที่ระบาดเพิ่มขึ้น 1 ไร่ (สัปดาห์ที่ผ่านมา 304 ไร่)

- **หนอนพาราซ่า** พื้นที่ระบาด 1 จังหวัด คือ จังหวัดชุมพร จำนวน 7 ไร่ พื้นที่ระบาดเพิ่มขึ้น 5 ไร่ (สัปดาห์ที่ผ่านมา 2 ไร่)

• ผลการดำเนินงาน

- ประชาสัมพันธ์และแจ้งเตือนการระบาดของศัตรูมะพร้าว ผ่านทางเว็บไซต์ และสื่อช่องทางต่างๆ และถ่ายทอดความรู้และให้คำแนะนำเรื่องการป้องกันกำจัดศัตรูมะพร้าว รวมทั้งการดูแลสวนมะพร้าวให้สะอาดอย่างสม่ำเสมอ

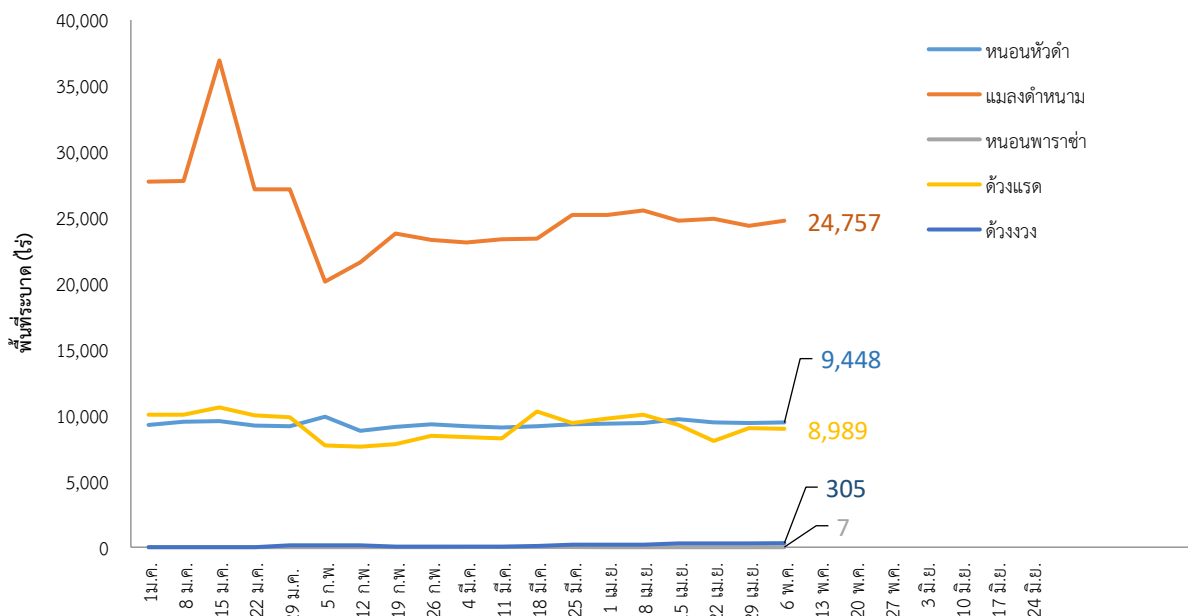
- ตัดทางใบมะพร้าวที่ถูกหนอนหัวดำ และหนอนพาราซ่าทำลาย ไปเผาทิ้งนอกแปลง และเก็บเศษซากพืชไปเผาทำลาย เพื่อไม่ให้เป็นแหล่งแพร่พันธุ์ของด้วงแรดและศัตรูพืชชนิดอื่น ๆ

- ปลอ่ยแตนเบียนบราคอน (*Bracon hebetor*) เพื่อควบคุมการระบาดของหนอนหัวดำในพื้นที่

- ปลอ่ยแตนเบียนอะซีโคเดส (*Asecodes hispinarum*) เพื่อควบคุมการระบาดของแมลงดำหนามในพื้นที่

- ใช้กาดักฟีโรโมน ใช้ตาข่ายดักจับด้วงแรดในระยะตัวเต็มวัยมาทำลาย และทำกองล่อโดยใช้เชื้อราเมตาไรเซียม (*Metarhizium anisopliae*) เพื่อกำจัดด้วงแรด ในระยะดักแด้ และระยะตัวหนอน

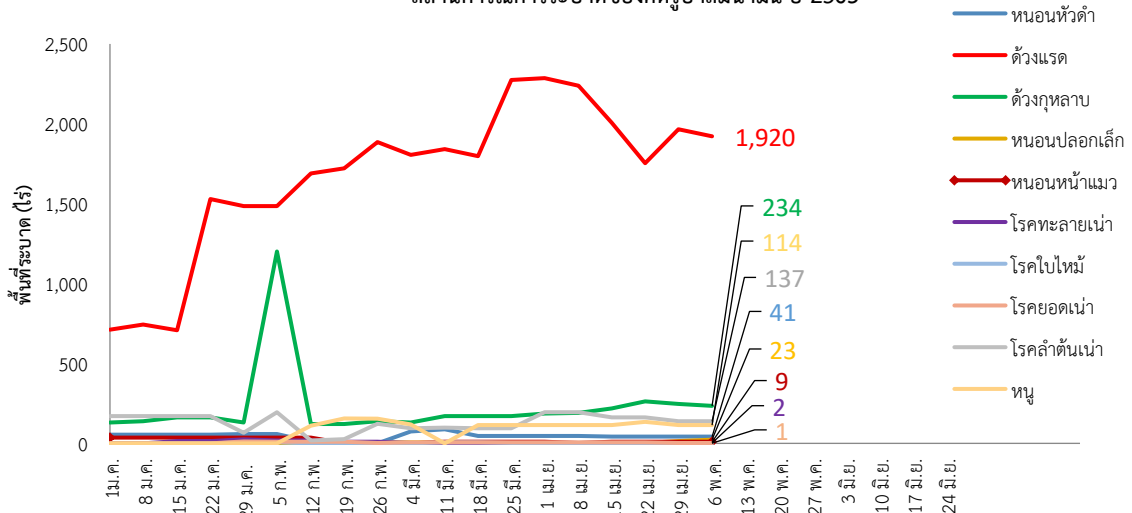
สถานการณ์การระบาดของศัตรูมะพร้าว ปี 2563



3. ศัตรูพาล์มน้ำมัน

- **พื้นที่ปลูกทั้งหมด** 74 จังหวัด มีพื้นที่ยืนต้น 5,226,579 ไร่
- **พื้นที่ระบาดรวม** 2,481 ไร่ ลดลงจากสัปดาห์ที่ผ่านมา 72 ไร่ (สัปดาห์ที่ผ่านมา 2,553 ไร่)
 - **หนอนหัวดำ** พื้นที่ระบาด 2 จังหวัด ได้แก่ จังหวัดนครราชสีมา และจังหวัดสุราษฎร์ธานี จำนวน 41 ไร่ พื้นที่ระบาดคงที่
 - **หนอนปลอกเล็ก** พื้นที่ระบาด 2 จังหวัด ได้แก่ จังหวัดชุมพร และจังหวัดสุราษฎร์ธานี จำนวน 23 ไร่ พื้นที่ระบาดเพิ่มขึ้น 7 ไร่ (สัปดาห์ที่ผ่านมา 16 ไร่)
 - **หนอนหน้าแมว** พื้นที่ระบาด 1 จังหวัด คือ จังหวัดจันทบุรี จำนวน 9 ไร่ พื้นที่ระบาดคงที่
 - **ด้วงแรด** พื้นที่ระบาด 8 จังหวัด ได้แก่ จังหวัดตราด สงขลา สตูล ชุมพร พังงา สุราษฎร์ธานี กระบี่ และจังหวัดนครศรีธรรมราช จำนวน 1,920 ไร่ พื้นที่ระบาดลดลง 45 ไร่ (สัปดาห์ที่ผ่านมา 1,965 ไร่)
 - **ด้วงกุหลาบ** พื้นที่ระบาด 4 จังหวัด ได้แก่ จังหวัดระนอง สุราษฎร์ธานี ชุมพร และจังหวัดสงขลา จำนวน 234 ไร่ พื้นที่ระบาดลดลง 14 ไร่ (สัปดาห์ที่ผ่านมา 248 ไร่)
 - **หนู** พื้นที่ระบาด 3 จังหวัด ได้แก่ จังหวัดมุกดาหาร สุราษฎร์ธานี และจังหวัดกระบี่ จำนวน 114 ไร่ พื้นที่ระบาดคงที่
 - **โรคลำต้นเน่า** พื้นที่ระบาด 3 จังหวัด ได้แก่ จังหวัดสุราษฎร์ธานี สตูล และจังหวัดกระบี่ จำนวน 137 ไร่ พื้นที่ระบาดคงที่
 - **โรคทะลายเน่า** พื้นที่ระบาด 1 จังหวัด คือ จังหวัดตราด จำนวน 2 ไร่ พื้นที่ระบาดคงที่
 - **โรคใบไหม้** ไม่มีพื้นที่ระบาดในสัปดาห์นี้
 - **โรคยอดเน่า** พื้นที่ระบาด 1 จังหวัด คือ จังหวัดนครศรีธรรมราช จำนวน 1 ไร่ พื้นที่ระบาดคงที่
- **ผลการดำเนินงาน**
 - รมรลงค์ให้เกษตรกรดูแลสวนพาล์มน้ำมันให้สะอาด กำจัดวัชพืชบริเวณสวนพาล์มน้ำมัน เก็บเศษซากพืชไปเผาทำลาย เพื่อไม่ให้เป็นแหล่งแพร่พันธุ์ของด้วงแรด และหมันสำราจสวนพาล์มน้ำมันอย่างสม่ำเสมอ
 - ให้ตัดทางใบพาล์มน้ำมันที่ถูกหนอนหัวดำ หนอนปลอกเล็ก และหนอนหน้าแมวทำลายไปเผาทิ้ง และใช้กับดักแสงไฟ ล่อตัวเต็มวัยมาทำลาย
 - ใช้กำดักไฟโรโมน และใช้ตาข่ายดักจับด้วงแรดในระยะตัวเต็มวัยมาทำลาย
 - ทำกองล่อโดยใช้เชื้อราเมตาตาไรเซียม (*Metarhizium anisopliae*) เพื่อกำจัดด้วงแรดในระยะดักแด้ และระยะตัวหนอน
 - สำหรับต้นพาล์มน้ำมันที่ถูกด้วงแรด และด้วงกุหลาบทำลายระยะรุนแรง ให้ใช้สารเคมีคาร์บาริล (เซฟวิน 85% ดับบลิวพี) อัตรา 40 กรัมต่อน้ำ 20 ลิตร พ่นบริเวณใบให้ทั่วในตอนเย็นก่อนค่ำ
 - ให้เกษตรกรใช้เชื้อราไตรโคเดอร์มา ทาบริเวณที่เกิดโรคลำต้นเน่าพาล์มน้ำมันเพื่อควบคุมการระบาด
 - ใช้กับดักกาวเหนียว หรือเหยื่อล่อ เพื่อดักจับหนูไปทำลายนอกสวนพาล์มน้ำมัน

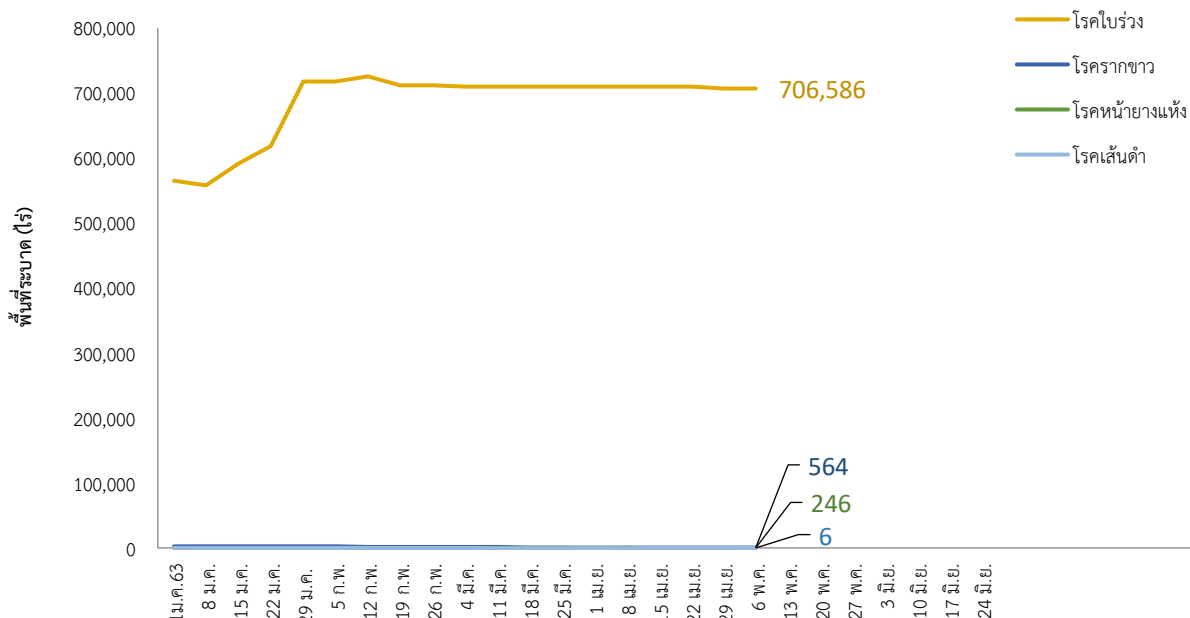
สถานการณ์การระบาดของศัตรูพาล์มน้ำมัน ปี 2563



4. ศัตรูยางพารา

- **พื้นที่ปลูกทั้งหมด** 70 จังหวัด มีพื้นที่ยืนต้น 22,320,710 ไร่
- **พื้นที่ระบาดรวม** 707,402 ไร่ เพิ่มขึ้นจากสัปดาห์ที่ผ่านมา 248 ไร่ (สัปดาห์ที่ผ่านมา 707,154 ไร่)
 - **โรครากขาว** พื้นที่ระบาด 7 จังหวัด ได้แก่ จังหวัดจันทบุรี กระบี่ สุราษฎร์ธานี นครศรีธรรมราช ภูเก็ต นราธิวาส และจังหวัดสงขลา จำนวน 564 ไร่ พื้นที่ระบาดลดลง 4 ไร่ (สัปดาห์ที่ผ่านมา 568 ไร่)
 - **โรคใบร่วง** พื้นที่ระบาด 6 จังหวัด ได้แก่ จังหวัดสุราษฎร์ธานี ยะลา นราธิวาส พัทลุง ตรัง และจังหวัดปัตตานี จำนวน 706,586 ไร่ พื้นที่ระบาดเพิ่มขึ้น 6 ไร่ (สัปดาห์ที่ผ่านมา 706,580 ไร่)
 - **โรคหน้ำยางแห้ง** พื้นที่ระบาด 3 จังหวัด ได้แก่ จังหวัดเลย มุกดาหาร และจังหวัดระยอง จำนวน 246 ไร่ พื้นที่ระบาดเพิ่มขึ้น 246 ไร่ (สัปดาห์ที่ผ่านมาไม่มีการระบาด)
 - **โรคเส้นดำ** พื้นที่ระบาด 1 จังหวัด คือ จังหวัดจันทบุรี จำนวน 6 ไร่ พื้นที่ระบาดคงที่
- **ผลการดำเนินงาน**
 - ประชาสัมพันธ์ และแจ้งเตือนการระบาดของโรครากขาว โรคใบร่วง และโรคเส้นดำ ที่ก่อให้เกิดความเสียหายกับสวนยางพารา
 - ให้เกษตรกรชุดคลุมบริเวณต้นที่เป็นโรค เพื่อป้องกันไม่ให้โรคแพร่ระบาดไปยังต้นอื่นโดยการสัมผัสกันของราก และใช้เชื้อราไตรโคเดอร์มาทาบริเวณที่เกิดโรค เพื่อควบคุมการระบาด
 - ให้เกษตรกรใช้เชื้อราไตรโคเดอร์มา ฉีดพ่นบริเวณที่เกิดโรคเพื่อควบคุมการระบาดของโรครากขาว โรคเส้นดำ และโรคใบร่วง
 - สำหรับต้นยางพาราที่เป็นโรคขาวระยะรุนแรง ให้เกษตรกรใช้สารเคมีโพโรพิโคนาโซล 25% อีซี อัตรา 30 ซีซีต่อน้ำ 3 ลิตรต่อต้น ราดบริเวณที่เป็นโรครากขาวยางพารา
 - สำหรับต้นยางพาราที่พบว่าเป็นโรคใบร่วงระยะรุนแรง ให้เกษตรกรใช้สารเคมี โดยวิธีฉีดพ่น ดังนี้
 - เบนอิมิล อัตรา 20 - 30 กรัมต่อน้ำ 20 ลิตร ผสมสารจับใบ อัตรา 2 ซีซี ฉีดพ่นอัตรา 100 ลิตรต่อไร่
 - โพโรปิเนป หรือ แมนโคเซป หรือ คลอโรโรไลนอล อัตรา 50 กรัมต่อน้ำ 20 ลิตร ผสมสารจับใบ อัตรา 2 ซีซี ฉีดพ่นอัตรา 100 ลิตรต่อไร่
 - เฮกซาโคนาโซล อัตรา 30 - 40 ซีซีต่อน้ำ 20 ลิตร ผสมสารจับใบ อัตรา 2 ซีซี ฉีดพ่นอัตรา 100 ลิตรต่อไร่
 - โพโรปิโคนาโซล อัตรา 10 - 15 ซีซีต่อน้ำ 20 ลิตร ผสมสารจับใบ อัตรา 2 ซีซี ฉีดพ่นอัตรา 100 ลิตรต่อไร่
 - ไทโอฟาเนต-เมริล อัตรา 20 กรัมต่อน้ำ 20 ลิตร ผสมสารจับใบ อัตรา 2 ซีซี ฉีดพ่นอัตรา 100 ลิตรต่อไร่
 - สำนักงานเกษตรจังหวัดที่พบการระบาดของโรคใบร่วง ร่วมกับการยางแห่งประเทศไทย ใช้โดรนพ่นสารเคมีควบคุมการระบาดตามคำแนะนำของการยางแห่งประเทศไทย เพื่อป้องกันและกำจัดโรคใบร่วงในพื้นที่ที่พบการระบาด

สถานการณ์การระบาดของศัตรูยางพารา ปี 2563



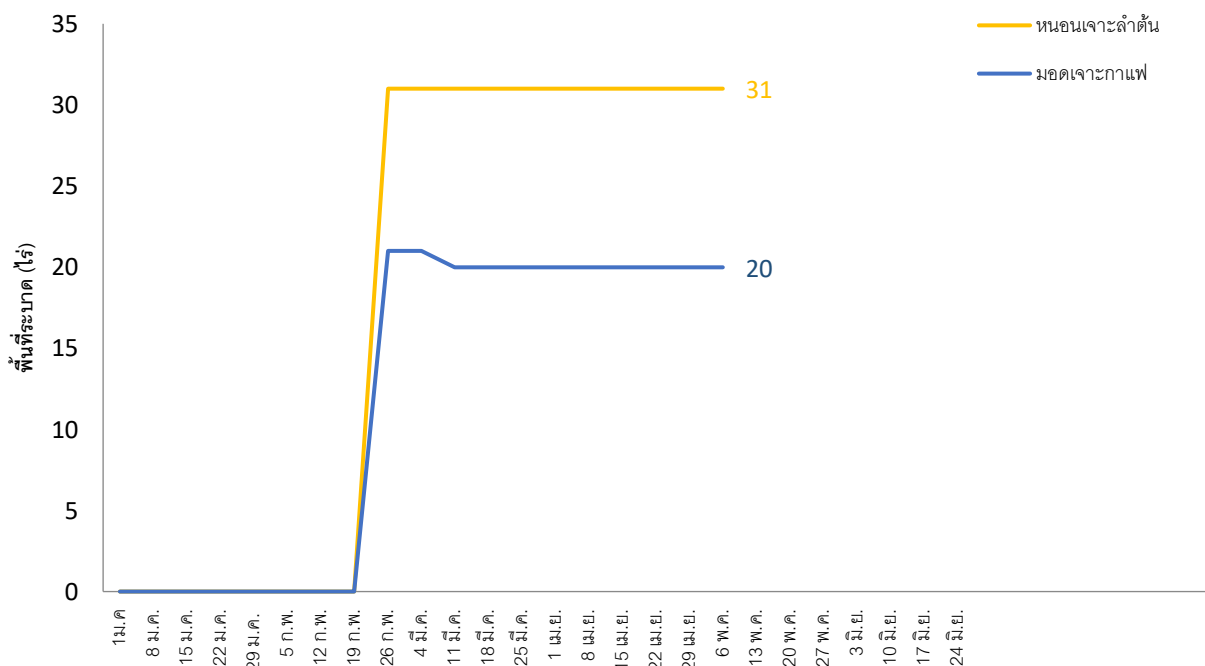
5. ศัตรูกาแฟ

- พื้นที่ปลูกทั้งหมด 43 จังหวัด มีพื้นที่ยืนต้น 311,071 ไร่
- พื้นที่ระบาดรวม 51 ไร่ (คงที่)
 - หนอนเจาะลำต้น พื้นที่ระบาด 1 จังหวัด คือ จังหวัดชลบุรี จำนวน 31 ไร่ พื้นที่ระบาดคงที่
 - มอดเจาะกาแฟ พื้นที่ระบาด 1 จังหวัด คือ จังหวัดพะเยา จำนวน 20 ไร่ พื้นที่ระบาดคงที่
- ผลการดำเนินงาน

- ตัดแต่งต้นกาแฟให้ทรงพุ่มโปร่ง และควรกำจัดตัวเต็มวัยของหนอนเจาะลำต้นก่อนผสมพันธุ์และวางไข่ ทำลายไข่หรือหนอนระยะแรกที่ฟักออกจากไข่ ก่อนที่จะเจาะเข้าไปในลำต้นหรือกิ่ง หากพบการระบาดรุนแรงให้พ่นสารฆ่าแมลง เฟนิโตรไธออน (ซูมิไฮออน 50% อีซี) ในอัตรา 40 มิลลิลิตรต่อน้ำ 20 ลิตร ในระยะเวลาของช่วงเดือนพฤษภาคมถึงกรกฎาคม และเดือนพฤศจิกายนถึงเดือนมกราคม

- ตัดกิ่งแห้งค้ำตัน และผลกาแฟที่สุกแห้งค้ำตัน และที่ร่วงอยู่ใต้โคนต้นออกไปเผาทำลาย และทำความสะอาดโคนต้นอย่างถี่ถ้วนที่ร่วงหล่นไว้ในแปลงเพราะจะเป็นแหล่งวางไข่และขยายพันธุ์ของมอดกาแฟในฤดูถัดไป การเก็บเกี่ยวกาแฟ ควรเก็บผลผลิตให้หมดต้นไม่ให้ติดค้างอยู่บนต้นหรือร่วงหล่นตามพื้นดินใต้ต้น ถ้าการระบาดรุนแรงให้เลือกใช้สารชนิดใดชนิดหนึ่งดังนี้ ไตรอะไซฟอส 40% อีซี อัตรา 40 มิลลิลิตรต่อน้ำ 20 ลิตร หรือ คาร์โบซิลแฟน 20% อีซี อัตรา 80 มิลลิลิตรต่อน้ำ 20 ลิตร

สถานการณ์การระบาดของศัตรูกาแฟ ปี 2563

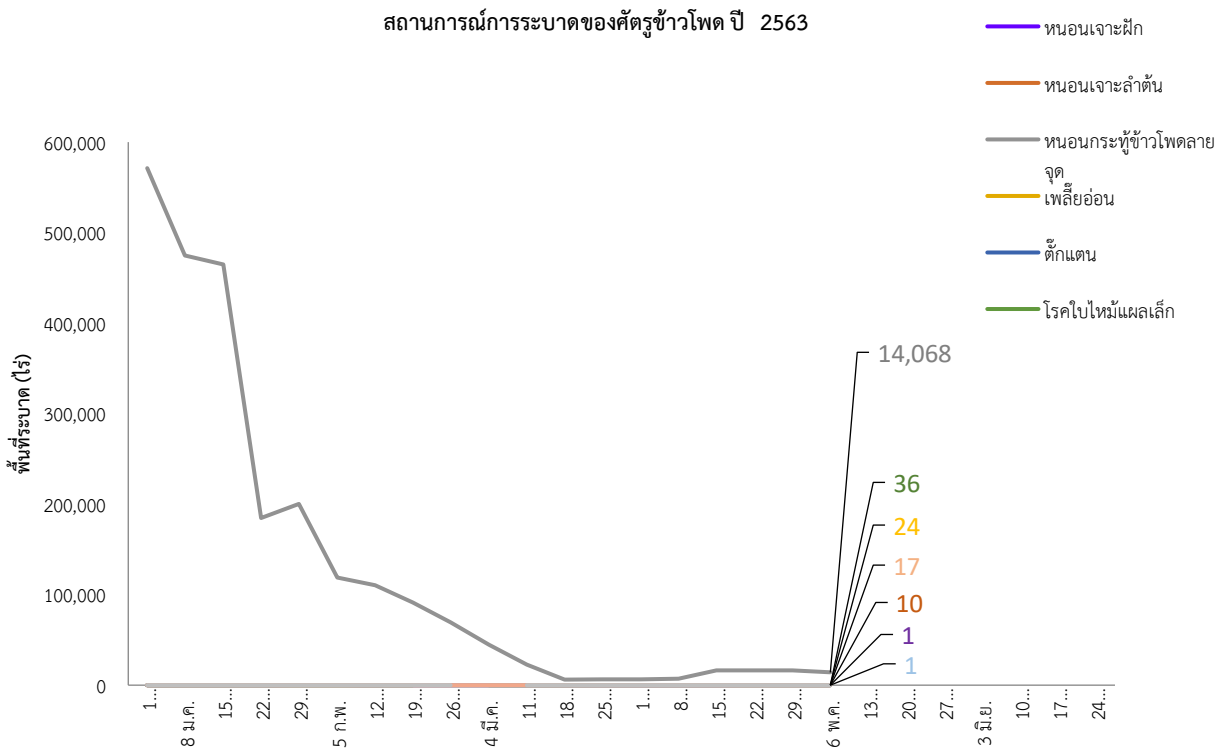


6. ศัตรูมันสำปะหลัง

- **พื้นที่ปลูกทั้งหมด** 53 จังหวัด มีพื้นที่ยืนต้น 4,620,691 ไร่
- **พื้นที่ระบาดรวม** 58,433 ไร่ เพิ่มขึ้นจากสัปดาห์ที่ผ่านมา 19,837 ไร่ (สัปดาห์ที่ผ่านมา 38,596 ไร่)
 - **เพลี้ยแป้งมันสำปะหลัง** พื้นที่ระบาด 8 จังหวัด ได้แก่ จังหวัดเพชรบูรณ์ หนองบัวลำภู เลย มุกดาหาร นครราชสีมา บุรีรัมย์ สระแก้ว และจังหวัดเพชรบุรี จำนวน 6,668 ไร่ พื้นที่ระบาดเพิ่มขึ้น 69 ไร่ (สัปดาห์ที่ผ่านมา 6,599 ไร่)
 - **เพลี้ยแป้งมันสำปะหลังสีชมพู** พื้นที่ระบาด 3 จังหวัด ได้แก่ จังหวัดเลย มุกดาหาร และจังหวัดสระแก้ว จำนวน 4,022 ไร่ พื้นที่ระบาดเพิ่มขึ้น 3,978 ไร่ (สัปดาห์ที่ผ่านมา 44 ไร่)
 - **ไรแดงมันสำปะหลัง** พื้นที่ระบาด 18 จังหวัด ได้แก่ จังหวัดอุทัยธานี เพชรบูรณ์ ขอนแก่น เลย มุกดาหาร มหาสารคาม นครราชสีมา สุรินทร์ บุรีรัมย์ ลพบุรี ระยอง ชลบุรี จันทบุรี ฉะเชิงเทรา ปราจีนบุรี สระแก้ว กาญจนบุรี และจังหวัดเพชรบุรี จำนวน 6,674 ไร่ พื้นที่ระบาดเพิ่มขึ้น 4,146 ไร่ (สัปดาห์ที่ผ่านมา 2,528 ไร่)
 - **แมลงนูนหลวง** พื้นที่ระบาด 3 จังหวัด ได้แก่ จังหวัดตราขุบุรี เลย และจังหวัดมุกดาหาร จำนวน 4,002 ไร่ พื้นที่ระบาดเพิ่มขึ้น 3,980 ไร่ (สัปดาห์ที่ผ่านมา 22 ไร่)
 - **แมลงหิวข้าว** พื้นที่ระบาด 5 จังหวัด ได้แก่ จังหวัดหนองบัวลำภู เลย มุกดาหาร นครราชสีมา และจังหวัดบุรีรัมย์ จำนวน 4,537 ไร่ พื้นที่ระบาดเพิ่มขึ้น 3,975 ไร่ (สัปดาห์ที่ผ่านมา 562 ไร่)
 - **เพลี้ยหอย** พื้นที่ระบาด 6 จังหวัด ได้แก่ จังหวัดมุกดาหาร นครราชสีมา ฉะเชิงเทรา ชลบุรี ระยอง และจังหวัดบุรีรัมย์ จำนวน 4,969 ไร่ พื้นที่ระบาดเพิ่มขึ้น 3,950 ไร่ (สัปดาห์ที่ผ่านมา 1,019 ไร่)
 - **โรคโคนเน่าหัวเน่า** พื้นที่ระบาด 1 จังหวัด คือ จังหวัดจันทบุรี จำนวน 5 ไร่ พื้นที่ระบาดคงที่
 - **โรคใบไหม้** ไม่มีพื้นที่ระบาดในสัปดาห์นี้
 - **โรคใบด่างมันสำปะหลัง** พบอาการคล้ายโรคใบด่างมันสำปะหลังที่เกิดจาก *Cassava mosaic virus (CMV)* พื้นที่ระบาด 9 จังหวัด ได้แก่ จังหวัดขอนแก่น นครราชสีมา สุรินทร์ ลพบุรี สระบุรี ชลบุรี ฉะเชิงเทรา ปราจีนบุรี และจังหวัดสระแก้ว จำนวน 27,527 ไร่ พื้นที่ระบาดลดลง 263 ไร่ (สัปดาห์ที่ผ่านมา 27,790 ไร่)
 - **โรคพุ่มแจ้** พื้นที่ระบาด 2 จังหวัด ได้แก่ จังหวัดปราจีนบุรี และจังหวัดระยอง จำนวน 27 ไร่ พื้นที่ระบาดเพิ่มขึ้น 2 ไร่ (สัปดาห์ที่ผ่านมา 25 ไร่)
 - **โรคใบจุดน้ำตาล** ไม่มีพื้นที่ระบาดในสัปดาห์นี้
 - **โรคแอนแทรกโนส** พื้นที่ระบาด 1 จังหวัด คือ จังหวัดจันทบุรี จำนวน 2 ไร่ พื้นที่ระบาดคงที่
- **ผลการดำเนินงาน**
 - รมรณรงค์ควบคุมศัตรูมันสำปะหลังโดยวิธีผสมผสานในพื้นที่ระบาดอย่างต่อเนื่อง
 - ผลิตขยายแตนเบียน *Anagyrus lopezi* แผลงข้างปีกใส และเชื้อราไตรโคเดอร์มา เพื่อควบคุมศัตรูมันสำปะหลังในพื้นที่
 - ให้เกษตรกรหว่านปูนขาว หรือโรยเชื้อเชื้อราไตรโคเดอร์มาบริเวณรอบโคนต้นที่ขุดออก หรือกรณีแสดงอาการโคนเน่าหัวเน่าระบาดรุนแรงมาก ใช้สารเคมีฟอสฟิทธิล อลูมิเนียม สารวจติดตามสถานการณ์อย่างต่อเนื่องในช่วงฝนชุกควรตรวจแปลงทุกวัน
 - ให้เกษตรกรไถพรวนดินหลายๆ ครั้ง เพื่อทำลายตัวหนอนและดักแด้แมลงนูนหลวง รวมทั้งใช้เชื้อราเมตาโรเซียมควบคุม โดยใส่ไปพร้อมท่อนพันธุ์ขณะปลูกหรือคลุกลงในพื้นดิน และให้หมั่นสำรวจแปลงอย่างสม่ำเสมอ
 - ประชาสัมพันธ์เพื่อสร้างการรับรู้แก่เกษตรกรชนเกี่ยวกับโรคใบด่างมันสำปะหลังผ่านสื่อต่างๆ และสร้างการรับรู้ให้กับเจ้าหน้าที่ส่งเสริมการเกษตรและเกษตรกร เกี่ยวกับที่มา ความสำคัญ ปัจจัยที่มีผลต่อการระบาดของโรคไวรัสใบด่างมันสำปะหลัง และแนวทางเฝ้าระวังและป้องกันกำจัด
 - จัดทำมาตรการเฝ้าระวังและป้องกันการระบาดของโรคใบด่างมันสำปะหลัง ให้เป็นแนวทางปฏิบัติให้สำนักงานเกษตรจังหวัด และรายงานผลการสำรวจติดตามสถานการณ์ทุกสัปดาห์
 - วางแผนการจัดการท่อนพันธุ์หรือการผลิตท่อนพันธุ์เพื่อสนับสนุนเกษตรกรในพื้นที่ระบาด
 - ศึกษาและวางแผนการผลิตศัตรูธรรมชาติและชีวภัณฑ์ที่มีประสิทธิภาพในการกำจัดแมลงหิวข้าวพาหะนำโรคใบด่างมันสำปะหลัง
 - ประสานงานกรมการค้าภายใน เพื่อให้ข้อมูลในการจัดทำโครงการช่วยเหลือเกษตรกร ผู้ปลูกมันสำปะหลังที่ประสบปัญหาโรคใบด่างมันสำปะหลัง

8. ศัตรูข้าวโพด

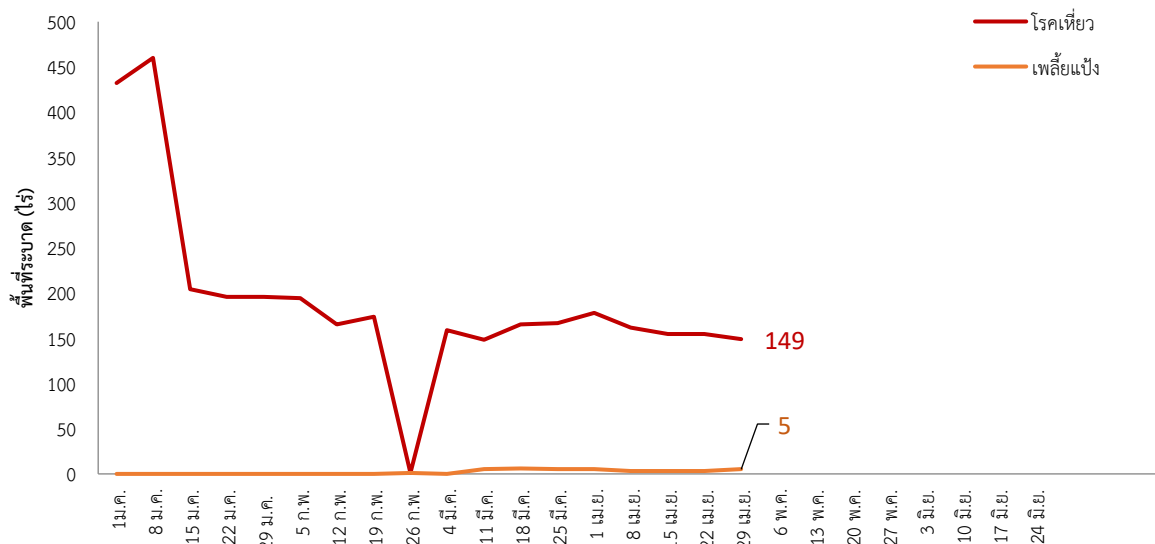
- พื้นที่ปลูกทั้งหมด 77 จังหวัด มีพื้นที่ยืนต้น 5,718,841 ไร่
- พื้นที่ระบาดรวม 14,157 ไร่ ลดลงจากสัปดาห์ที่ผ่านมา 2,618 ไร่ (สัปดาห์ที่ผ่านมา 16,775 ไร่)
 - หนอนเจาะฝัก พื้นที่ระบาด 1 จังหวัด คือ จังหวัดบุรีรัมย์ จำนวน 1 ไร่ พื้นที่ระบาดคงที่
 - หนอนเจาะลำต้น พื้นที่ระบาด 1 จังหวัด คือ จังหวัดขอนแก่น จำนวน 10 ไร่ พื้นที่ระบาดคงที่
 - หนอนกระทู้ข้าวโพดลายจุด (Fall armyworm) พบการระบาดในข้าวโพดเลี้ยงสัตว์ พื้นที่ระบาด 27 จังหวัด ได้แก่ จังหวัดลำปาง ลำพูน เชียงราย กำแพงเพชร ตาก อุตรดิตถ์ ขอนแก่น หนองบัวลำภู มุกดาหาร ชัยภูมิ สุรินทร์ อุบลราชธานี บึงกาฬ พระนครศรีอยุธยา นครปฐม ลพบุรี จันทบุรี สระแก้ว กาญจนบุรี เพชรบุรี สงขลา สตูล กระบี่ ยะลา ปัตตานี ตรัง และจังหวัดนราธิวาส จำนวน 14,068 ไร่ พื้นที่ระบาดลดลง 2,618 ไร่ (สัปดาห์ที่ผ่านมา 16,686 ไร่) แบ่งเป็นพื้นที่ระบาดรุนแรงมาก 1,578 ไร่ และพื้นที่ระบาดรุนแรงน้อย 12,490 ไร่
 - โรคราน้ำค้าง ไม่มีพื้นที่ระบาดในสัปดาห์นี้
 - หนอนกระทู้ฝัก พื้นที่ระบาด 1 จังหวัด คือ จังหวัดอุบลราชธานี จำนวน 17 ไร่ พื้นที่ระบาดคงที่
 - เพลี้ยอ่อน พื้นที่ระบาด 1 จังหวัด คือ จังหวัดศรีสะเกษ จำนวน 24 ไร่ พื้นที่ระบาดคงที่
 - ตั๊กแตน ไม่มีพื้นที่ระบาดในสัปดาห์นี้
 - โรคใบไหม้แผลเล็ก พื้นที่ระบาด 2 จังหวัด ได้แก่ จังหวัดราชบุรี และจังหวัดศรีสะเกษ จำนวน 36 ไร่ พื้นที่ระบาดคงที่
 - โรคใบไหม้แผลใหญ่ พื้นที่ระบาด 1 จังหวัด คือ จังหวัดจันทบุรี จำนวน 1 ไร่ พื้นที่ระบาดคงที่
- ผลการดำเนินงาน พื้นที่ระบาด
 - แจ้งเตือนเฝ้าระวังหนอนกระทู้ fall armyworm ให้เกษตรกรเฝ้าระวังและติดตามสถานการณ์ศัตรูข้าวโพดอย่างต่อเนื่อง
 - จัดตั้งศูนย์ปฏิบัติการติดตามสถานการณ์ และดำเนินการควบคุมการระบาดของหนอนกระทู้ รวมทั้งจัดทีมเจ้าหน้าที่ติดตามสถานการณ์การระบาดของหนอนกระทู้ข้าวโพดลายจุด



9. ศัตรูสับปะรด

- พื้นที่ปลูกทั้งหมด 44 จังหวัด มีพื้นที่ยืนต้น 1,087,853 ไร่
- พื้นที่ระบาดรวม 154 ไร่ ลดลงจากสัปดาห์ที่ผ่านมา 4 ไร่ (สัปดาห์ที่ผ่านมา 158 ไร่)
 - โรคเหี่ยว พื้นที่ระบาด 1 จังหวัด คือ จังหวัดตราด จำนวน 149 ไร่ พื้นที่ระบาดลดลง 6 ไร่ (สัปดาห์ที่ผ่านมา 155 ไร่)
 - เพลี้ยแป้ง พื้นที่ระบาด 1 จังหวัด คือ จังหวัดราชบุรี จำนวน 5 ไร่ พื้นที่ระบาดเพิ่มขึ้น 2 ไร่ (สัปดาห์ที่ผ่านมา 3 ไร่)
- ผลการดำเนินงาน
 - ประชาสัมพันธ์และแจ้งเตือนการระบาดของโรคเหี่ยวในสับปะรด ให้เกษตรกรเฝ้าระวังในพื้นที่
 - ให้เกษตรกรใช้ไตรโคเดอร์มาและซุบหน่อพันธุ์ด้วยสารเคมีเพื่อป้องกันโรคฯ
 - รณรงค์ให้กำจัดเพลี้ยแป้งซึ่งเป็นพาหะของโรคเหี่ยวสับปะรด โดยให้เกษตรกรเฝ้าระวังโดยหมั่นสำรวจแปลงอย่างสม่ำเสมอ

สถานการณ์การระบาดของศัตรูสับปะรด ปี 2563



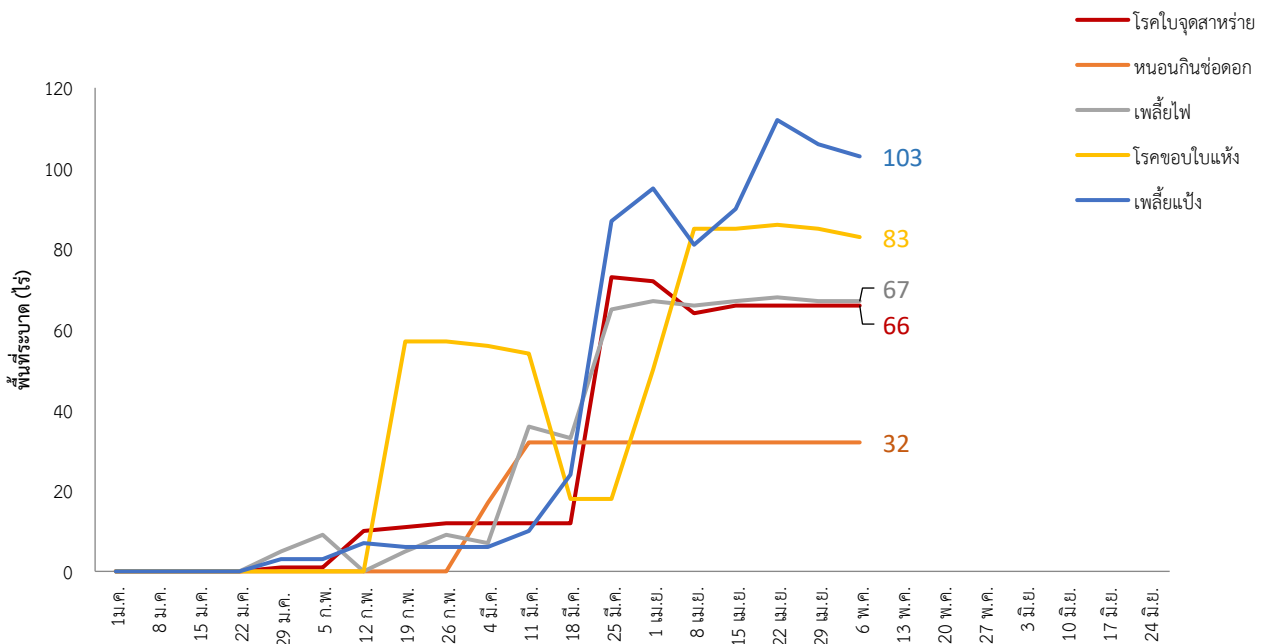
10. ศัตรูทุเรียน

- **พื้นที่ปลูกทั้งหมด** 69 จังหวัด มีพื้นที่ยืนต้น 867,531 ไร่
- **พื้นที่ระบาดรวม** 6,120 ไร่ ลดลงจากสัปดาห์ที่ผ่านมา 66 ไร่ (สัปดาห์ที่ผ่านมา 6,186 ไร่)
 - **หนอนเจาะลำต้น** พื้นที่ระบาด 4 จังหวัด ได้แก่ จังหวัดระยอง ตราด นครศรีธรรมราช และจังหวัดสุราษฎร์ธานี จำนวน 43 ไร่ พื้นที่ระบาดคงที่
 - **หนอนเจาะผล** พื้นที่ระบาด 4 จังหวัด ได้แก่ จังหวัดจันทบุรี ตราด ชุมพร และจังหวัดกระบี่ จำนวน 113 ไร่ พื้นที่ระบาดลดลง 34 ไร่ (สัปดาห์ที่ผ่านมา 147 ไร่)
 - **เพลี้ยแป้ง** พื้นที่ระบาด 6 จังหวัด ได้แก่ จังหวัดระยอง จันทบุรี ตราด ชุมพร กระบี่ และจังหวัดระนอง จำนวน 212 ไร่ พื้นที่ระบาดคงที่
 - **เพลี้ยไฟ** พื้นที่ระบาด 5 จังหวัด ได้แก่ จังหวัดจันทบุรี ระยอง ตราด ชุมพร และจังหวัดสุราษฎร์ธานี จำนวน 812 ไร่ พื้นที่ระบาดลดลง 3 ไร่ (สัปดาห์ที่ผ่านมา 815 ไร่)
 - **ไรแดง** พื้นที่ระบาด 3 จังหวัด ได้แก่ จังหวัดระยอง ชุมพร และจังหวัดกระบี่ จำนวน 17 ไร่ พื้นที่ระบาดคงที่
 - **โรครากเน่าโคนเน่า** พื้นที่ระบาด 5 จังหวัด ได้แก่ จังหวัดจันทบุรี ตราด ประจวบคีรีขันธ์ ชุมพร และจังหวัดกระบี่ จำนวน 4,487 ไร่ พื้นที่ระบาดลดลง 10 ไร่ (สัปดาห์ที่ผ่านมา 4,497 ไร่)
 - **โรคราดำ** ไม่มีพื้นที่ระบาดในสัปดาห์นี้
 - **โรคราใบไหม้** ไม่มีพื้นที่ระบาดในสัปดาห์นี้
 - **โรคใบจุดสาหร่าย** พื้นที่ระบาด 1 จังหวัด คือ จังหวัดจันทบุรี จำนวน 70 ไร่ พื้นที่ระบาดคงที่
 - **หนอนกินใบ** ไม่มีพื้นที่ระบาดในสัปดาห์นี้
 - **เพลี้ยไก่แจ้** พื้นที่ระบาด 8 จังหวัด ได้แก่ จังหวัดระยอง จันทบุรี ปราจีนบุรี ตราด ชุมพร สงขลา กระบี่ และจังหวัดยะลา จำนวน 302 ไร่ พื้นที่ระบาดคงที่
 - **โรคผลเน่า** พื้นที่ระบาด 2 จังหวัด ได้แก่ จังหวัดจันทบุรี และจังหวัดตราด จำนวน 64 ไร่ พื้นที่ระบาดลดลง 19 ไร่ (สัปดาห์ที่ผ่านมา 83 ไร่)
- **ผลการดำเนินงาน**
 - **หนอนเจาะลำต้นทุเรียน และหนอนเจาะผล** แนะนำให้สังเกตรอยแผลจากการวางไข่และการทำลายของหนอนเจาะลำต้น เก็บไข่และหนอนไปทำลายเพื่อตัดวงจรการระบาด ทำการกำจัดตัวเต็มวัยของด้วงหนวดยาว โดยใช้แสงไฟส่องในช่วงเวลา 19.00 - 24.00 น. หรือใช้ตาข่ายตาถี่พันหลุมๆ รอบต้นเพื่อดักจับตัวเต็มวัยมาทำลายทิ้ง สำหรับพื้นที่ที่มีการระบาดของหนอนเจาะลำต้นทุเรียนรุนแรง ให้พ่นด้วยสารฆ่าแมลงชนิดดูดซึมให้ชุ่มเฉพาะบริเวณลำต้นและกิ่งขนาดใหญ่ 2 ครั้ง ห่างกัน 14 วัน หรืออาจต้องพ่นสารทุกๆ 3 เดือน
 - **เพลี้ยแป้ง และเพลี้ยไก่แจ้** หากพบระบาดเพียงเล็กน้อยให้ตัดหรือเด็ดส่วนที่ถูกทำลายไปทิ้งนอกแปลง หากพบการระบาดบริเวณผลทุเรียนให้ใช้น้ำพ่นบริเวณที่ถูกทำลาย เพื่อให้เพลี้ยแป้งและเพลี้ยไก่แจ้หลุดออกไป หรือใช้น้ำผสมไวท์ออยล์ อัตรา 20 มิลลิลิตรต่อน้ำ 20 ลิตร พ่นเพื่อกำจัด เนื่องจากเพลี้ยแป้ง และเพลี้ยไก่แจ้จะแพร่ระบาดโดยมีมดพาไป การป้องกันโดยใช้ผ้าชุบสารฆ่าแมลง เช่น มาลาไอออน (มาลาไอออน 83% อีซี) อัตรา 20 มิลลิลิตร หรือคาร์บาริล (เซฟวิน 85% ดับบลิวพี) อัตรา 10 กรัม ต่อน้ำ 20 ลิตร พ่นไว้ตามกิ่งสามารถป้องกันไม่ให้มดคาบเพลี้ยแป้ง
 - **เพลี้ยไฟ** หากพบเพลี้ยไฟจำนวนมากหรือเท่ากับ 1 ตัวต่อ 4 ดอก หรือ 1 ตัวต่อยอด ให้พ่นด้วยสารฆ่าแมลงที่มีประสิทธิภาพในการป้องกันกำจัด เช่น อิมิดาโคลพริด 70% ดับบลิวจี อัตรา 3 กรัมต่อน้ำ 20 ลิตร หรือสารคาร์โบซัลแฟน 20% อีซี อัตรา 50 มิลลิลิตรต่อน้ำ 20 ลิตร หรือสารไพโรนิล 5% เอสซี อัตรา 10 มิลลิลิตรต่อน้ำ 20 ลิตร และไม่ควรพ่นสารชนิดใดชนิดหนึ่งติดต่อกันหลายครั้ง เพราะจะทำให้เพลี้ยไฟสามารถต้านทานสารฆ่าแมลงได้
 - **ไรแดง** หมั่นสำรวจสถานการณ์ไรแดงและศัตรูธรรมชาติ โดยสำรวจ ๑๐% ของต้นทั้งหมด ๗ วันต่อครั้ง หากพบไรแดงที่ยังมีชีวิต ๕ ตัวต่อใบ และใบแก่ถูกทำลายมากกว่าร้อยละ ๒๕ ต่อต้น ถือว่าใบถูกทำลายให้ดำเนินการ ควบคุมโดยใช้ระบบน้ำเหวี่ยงหรือเครื่องพ่นน้ำ ๑ - ๒ ชั่วโมงต่อวัน ให้ใบทุเรียนเปียกโชกทั่วทรงพุ่ม เพื่อลดปริมาณไรแดงในช่วงฤดูแล้งให้อยู่ในระดับต่ำ (วิธีนี้จะช่วยเพิ่มความชื้นให้กับศัตรูธรรมชาติให้สามารถดำรงชีวิตอยู่และเพิ่ม ปริมาณสูงขึ้นในช่วงแล้ง ซึ่งจะควบคุมประชากรของไรแดงได้อย่างมีประสิทธิภาพ หากพบการระบาดรุนแรงให้ใช้สารเคมีที่มีประสิทธิภาพในการใช้ควบคุมปริมาณไรแดงแอฟริกันในสวนทุเรียน ได้แก่ โพรพาร์โกด์ 30% WP อัตรา ๓๐ กรัมต่อน้ำ ๒๐ ลิตร หรืออามีทราซ 20% EC อัตรา ๓๐ มิลลิลิตรต่อน้ำ ๒๐ ลิตร หรือเฮกซีโทอะซอกซ์

11. ศัตรูเงาะ

- **พื้นที่ปลูกทั้งหมด** 59 จังหวัด มีพื้นที่ยืนต้น 210,532 ไร่
- **พื้นที่ระบาดรวม** 351 ไร่ ลดลงจากสัปดาห์ที่ผ่านมา 5 ไร่ (สัปดาห์ที่ผ่านมา 356 ไร่)
 - **เพลี้ยแป้ง** พื้นที่ระบาด 3 จังหวัด ได้แก่ จังหวัดระยอง จันทบุรี และจังหวัดสงขลา จำนวน 103 ไร่ พื้นที่ระบาดลดลง 3 ไร่ (สัปดาห์ที่ผ่านมา 106 ไร่)
 - **เพลี้ยไฟ** พื้นที่ระบาด 2 จังหวัด ได้แก่ จังหวัดระยอง และจังหวัดจันทบุรี จำนวน 67 ไร่ พื้นที่ระบาดคงที่
 - **โรคใบจุดสาหร่าย** พื้นที่ระบาด 1 จังหวัด คือ จังหวัดจันทบุรี จำนวน 66 ไร่ พื้นที่ระบาดคงที่
 - **โรคขอบใบแห้ง** พื้นที่ระบาด 2 จังหวัด ได้แก่ จังหวัดระยอง และจังหวัดสุราษฎร์ธานี จำนวน 83 ไร่ พื้นที่ระบาดลดลง 2 ไร่ (สัปดาห์ที่ผ่านมา 85 ไร่)
 - **หนอนกินช่อดอก** พื้นที่ระบาด 2 จังหวัด ได้แก่ จังหวัดสงขลา และจังหวัดสุราษฎร์ธานี จำนวน 32 ไร่ พื้นที่ระบาดคงที่
- **ผลการดำเนินงาน**
 - หากพบการระบาดของเพลี้ยแป้ง และเพลี้ยไฟให้พ่นด้วยสารฆ่าแมลง เช่น อิมิดาโคลพริด 70% ดับบลิวจี อัตรา 3 กรัม ต่อน้ำ 20 ลิตร หรือสารคาร์โบซัลแฟน 20% อีซี อัตรา 50 มิลลิลิตรต่อน้ำ 20 ลิตร หรือสารฟิโพรนิล 5% เอสซี อัตรา 10 มิลลิลิตร ต่อน้ำ 20 ลิตร และไม่ควรพ่นสารชนิดใดชนิดหนึ่งติดต่อกันหลายครั้ง เพราะจะทำให้เพลี้ยแป้ง และเพลี้ยไฟสามารถต้านทาน สารฆ่าแมลงได้ และมักพบการระบาดของเพลี้ยแป้ง และเพลี้ยไฟในระยะที่มังคุดออกดอกถึงติดผลอ่อน อาจทำให้ดอกและผลอ่อนร่วง ผลที่ไม่ร่วงเมื่อมีการพัฒนาผลโตขึ้น จะเห็นรอยทำลายชัดเจน เนื่องจากผิวเปลือกมังคุดมีลักษณะขรุขระที่เรียกว่า ผิวขี้กลาก ทำให้ผลผลิตมีคุณภาพต่ำ
 - หมั่นสำรวจช่อดอกเงาะหากพบทางสีน้ำตาลให้แกะดูแล้วจับตัวหนอนมาทำลาย หากมีหนอนระบาดมากให้พ่นด้วย สารเคมีโมโนโครโตฟอส หรือ เมธาไมโดฟอสให้ทั่ว แต่ไม่ควรฉีดพ่นในช่วงดอกบาน
 - โรคใบจุดสาหร่าย และโรคขอบใบแห้ง หมั่นสำรวจสวนอย่างสม่ำเสมอ ตัดแต่งกิ่งให้แสงแดดส่องทั่วทรงพุ่มเพื่อลดการ เกิดโรค และหากพบกิ่งที่เป็นโรคให้ตัดกิ่งที่เป็นโรคนำไปเผาทำลาย

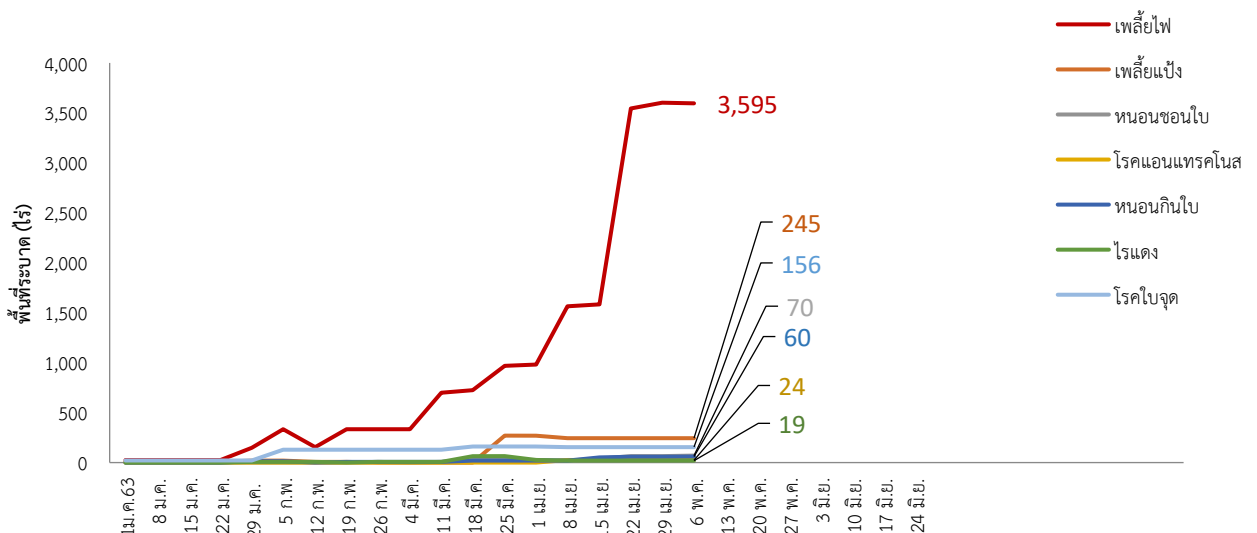
สถานการณ์การระบาดของศัตรูเงาะ ปี 2563



12. ศัตรูมังคุด

- **พื้นที่ปลูกทั้งหมด** 47 จังหวัด มีพื้นที่ยืนต้น 439,271 ไร่
- **พื้นที่ระบาดรวม** 4,169 ไร่ ลดลงจากสัปดาห์ที่ผ่านมา 3 ไร่ (สัปดาห์ที่ผ่านมา 4,172 ไร่)
 - **หนอนซอนใบ** พื้นที่ระบาด 4 จังหวัด ได้แก่ จังหวัดจันทบุรี ระยอง ระนอง และจังหวัดนครศรีธรรมราช จำนวน 70 ไร่ พื้นที่ระบาดเพิ่มขึ้น 5 ไร่ (สัปดาห์ที่ผ่านมา 65 ไร่)
 - **หนอนกินใบ** พื้นที่ระบาด 4 จังหวัด ได้แก่ จังหวัดระยอง ชุมพร ยะลา และจังหวัดนครศรีธรรมราช จำนวน 60 ไร่ พื้นที่ระบาดเพิ่มขึ้น 1 ไร่ (สัปดาห์ที่ผ่านมา 59 ไร่)
 - **เพลี้ยไฟ** พื้นที่ระบาด 7 จังหวัด ได้แก่ จังหวัดจันทบุรี ระยอง ระนอง ชุมพร สงขลา นครศรีธรรมราช และจังหวัดยะลา จำนวน 3,595 ไร่ พื้นที่ระบาดลดลง 7 ไร่ (สัปดาห์ที่ผ่านมา 3,602 ไร่)
 - **เพลี้ยแป้ง** พื้นที่ระบาด 3 จังหวัด ได้แก่ จังหวัดระยอง จันทบุรี และจังหวัดชุมพร จำนวน 245 ไร่ พื้นที่ระบาดลดลง 2 ไร่ (สัปดาห์ที่ผ่านมา 247 ไร่)
 - **ไรแดง** พื้นที่ระบาด 2 จังหวัด ได้แก่ จังหวัดระยอง และจังหวัดระนอง จำนวน 19 ไร่ พื้นที่ระบาดคงที่
 - **โรคแอนแทรกโนส** พื้นที่ระบาด 1 จังหวัด คือ จังหวัดกาญจนบุรี จำนวน 24 ไร่ พื้นที่ระบาดคงที่
 - **โรคใบจุด** พื้นที่ระบาด 2 จังหวัด ได้แก่ จังหวัดจันทบุรี และจังหวัดยะลา จำนวน 156 ไร่ พื้นที่ระบาดคงที่
- **ผลการดำเนินงาน**
 - **หนอนซอนใบ** แนะนำให้หมั่นสำรวจและสังเกตการเข้าทำลายของหนอนซอนใบอย่างสม่ำเสมอ โดยให้สังเกตดูที่ใต้ใบมังคุดจะพบรอยทางยาวเป็นเส้นสีขาว เนื่องจากการทำลายของหนอนซอนใบ หากพบหนอนกัดกินใบอ่อนเข้าทำลายประมาณ 30% ของยอด ให้พ่นด้วยสารฆ่าแมลงคาร์บาริล 85% ดับเบิลยูพี อัตรา 60 กรัมต่อน้ำ 20 ลิตร เมื่อพบการระบาดในระยะแตกใบอ่อน ให้พ่น 2 ครั้ง ห่างกัน 10 วัน
 - **เพลี้ยแป้งและเพลี้ยไฟ** หากพบการระบาดของเพลี้ยแป้ง และเพลี้ยไฟให้พ่นด้วยสารฆ่าแมลง เช่น อิมิดาโคลพริด 70% ดับบลิวจี อัตรา 3 กรัมต่อน้ำ 20 ลิตร หรือสารคาร์โบซัลแฟน 20% อีซี อัตรา 50 มิลลิลิตรต่อน้ำ 20 ลิตร หรือสารไพโรนิล 5% เอสซี อัตรา 10 มิลลิลิตรต่อน้ำ 20 ลิตร และไม่ควรรพ่นสารชนิดใดชนิดหนึ่งติดต่อกันหลายครั้ง เพราะจะทำให้เพลี้ยแป้งและเพลี้ยไฟสามารถต้านทานสารฆ่าแมลงได้ และมักพบการระบาดของเพลี้ยแป้ง และเพลี้ยไฟในระยะที่มังคุดออกดอกถึงติดผลอ่อน อาจทำให้ดอกและผลอ่อนร่วง ผลที่ไม่ร่วงเมื่อมีการพัฒนาผลโตขึ้น จะเห็นรอยทำลายชัดเจน เนื่องจากผิวเปลือกมังคุดมีลักษณะขรุขระที่เรียกว่า ผิวขี้กลาก ทำให้ผลผลิตมีคุณภาพต่ำ
 - **โรคใบจุด** หากสำรวจพบอาการใบจุดประมาณ 10% ของจำนวนยอด ควรพ่นด้วยสารเคมีคาร์เบนดาซิม 50% ดับบลิวพี อัตรา 10 - 15 กรัมต่อน้ำ 20 ลิตร ควรพ่นทุกต้นที่เริ่มแตกใบยอด

สถานการณ์การระบาดของศัตรูมังคุด ปี 2563



13. ศัตรูลำไย

- พื้นที่ปลูกทั้งหมด 62 จังหวัด มีพื้นที่ยืนต้น 1,215,266 ไร่
- พื้นที่ระบาดรวม 31 ไร่ เพิ่มขึ้นจากสัปดาห์ที่ผ่านมา 1 ไร่ (สัปดาห์ที่ผ่านมา 30 ไร่)
 - เพลี้ยแป้ง พื้นที่ระบาด 1 จังหวัด คือ จังหวัดระยอง จำนวน 3 ไร่ พื้นที่ระบาดคงที่
 - เพลี้ยหอย ไม่มีพื้นที่ระบาดในสัปดาห์นี้
 - โรคมุมไม้กวางด พื้นที่ระบาด 1 จังหวัด คือ จังหวัดจันทบุรี จำนวน 25 ไร่ พื้นที่ระบาดคงที่
 - มวนลำไย ไม่มีพื้นที่ระบาดในสัปดาห์นี้
 - โรคราดำ พื้นที่ระบาด 1 จังหวัด คือ จังหวัดจันทบุรี จำนวน 3 ไร่ พื้นที่ระบาดเพิ่มขึ้น 1 ไร่ (สัปดาห์ที่ผ่านมา 2 ไร่)
- ผลการดำเนินงาน

- แนะนำให้เกษตรกรหากพบต้นลำไยที่เป็นโรคมุมไม้กวางดให้ตัดกิ่งลำไยที่เป็นโรคมุมไม้กวางด นำออกไปทิ้งนอกแปลง แล้วเผาทำลายในทันที และพ่นต้นลำไยด้วยสารป้องกันกำจัดไร เช่น ไโรโทรฟาไกด์ 30% ดับเบิ้ลยูพี อัตรา 30 กรัมต่อน้ำ 20 ลิตร หรือกำมะถันผง 80% ดับเบิ้ลยูพี อัตรา 200 กรัมต่อน้ำ 20 ลิตร หรือสารอะมิทราซ 20% อีซี อัตรา 40 มิลลิลิตรต่อน้ำ 20 ลิตร และให้พ่นสารป้องกันกำจัดไรซ้ำอีกครั้งเมื่อต้นลำไยแทงยอดใหม่ ควรหลีกเลี่ยงการพ่นสารฆ่าไรในช่วงที่มีแดดจัด เพราะอาจทำให้ใบอ่อนไหม้ได้

- แนะนำให้เกษตรกรหากพบการระบาดของเพลี้ยแป้ง และเพลี้ยหอยให้พ่นด้วยสารฆ่าแมลง เช่น อิมิดาโคลพริด 70% ดับบลิวจี อัตรา ๓ กรัมต่อน้ำ ๒๐ ลิตร หรือสารคาร์โบซัลแฟน 20% อีซี อัตรา ๕๐ มิลลิลิตรต่อน้ำ ๒๐ ลิตร หรือสารฟิโปรนิล 5% เอสซี อัตรา ๑๐ มิลลิลิตรต่อน้ำ ๒๐ ลิตร และไม่ควรมีพ่นสารชนิดใดชนิดหนึ่งติดต่อกันหลายครั้ง เพราะจะทำให้เพลี้ยแป้งและเพลี้ยหอยสามารถต้านทานสารฆ่าแมลงได้ และมักพบการระบาดของเพลี้ยแป้ง และเพลี้ยหอยในระยะที่ลำไยออกดอกถึงติดผลอ่อน อาจทำให้ดอกและผลอ่อนร่วง ผลที่ไม่ร่วงเมื่อมีการพัฒนาผลโตขึ้น ทำให้ผลผลิตมีคุณภาพต่ำ

สถานการณ์การระบาดของศัตรูลำไย ปี 2563

