



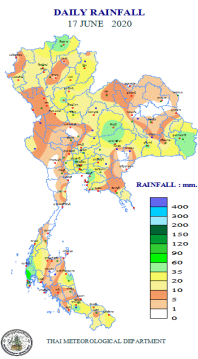
รายงานสถานการณ์ภัยพิบัติด้านการเกษตร
วันที่ 18 มิถุนายน 2563 (เวลา 15.00 น.)

1. สภาพอากาศ

1.1 พยากรณ์อากาศประจำวัน เวลา 12.00 น.

ประเทศไทยยังคงมีฝนตกหนักบางแห่งบริเวณภาคเหนือ ภาคตะวันออกเฉียงเหนือ ภาคกลาง ภาคตะวันออก และภาคใต้ รวมทั้งกรุงเทพมหานครและปริมณฑล เนื่องจากมีหย่อมความกดอากาศต่ำปกคลุมบริเวณภาคเหนือ ภาคตะวันออกเฉียงเหนือตอนบนของประเทศไทย และประเทศลาว ในขณะที่มรสุมตะวันตกเฉียงใต้ยังคงพัดปกคลุมทะเลอันดามันและประเทศไทย ขอให้ประชาชนบริเวณพื้นที่เสี่ยงภัยในภาคเหนือ ภาคตะวันออกเฉียงเหนือ ภาคกลาง ภาคตะวันออก และภาคใต้ ระวังอันตรายจากฝนที่ตกหนักและฝนที่ตกสะสม ซึ่งอาจทำให้เกิดน้ำท่วมฉับพลันและน้ำป่าไหลหลากได้

1.2 ปริมาณน้ำฝน เวลา 07.00 น. วันที่ 17 มิ.ย. 63 ถึง เวลา 07.00 น. วันที่ 18 มิ.ย. 63



ที่	อำเภอ	จังหวัด	ปริมาณฝน (มม.)	ความรุนแรง
1	อบต.นาทับไฮ อ.รัตนวาปี	หนองคาย	78.5	ฝนตกหนัก
2	อบต.บางพระ อ.ศรีราชา	ชลบุรี	72.5	ฝนตกหนัก
3	อบต.บึงบัว อ.วชิรบุรี	พิจิตร	59.0	ฝนตกหนัก
4	อบต.บ้านตุล อ.ชะอวด	นครศรีธรรมราช	56.0	ฝนตกหนัก
5	อบต.ศรีชมภู อ.ไชยพิสัย	บึงกาฬ	51.5	ฝนตกหนัก

ฝนตกหนักมาก (>90 มม.) ฝนตกหนัก (35.1-90 มม.) ฝนตกปานกลาง (10.1-35.0 มม.) ฝนตกเล็กน้อย (0.1-10.0 มม.) ไม่มีฝน (0 มม.)
(ข้อมูลจากสำนักสื่อสารและเทคโนโลยีสารสนเทศ กรมอุตุนิยมวิทยา)

2. สถานการณ์น้ำ (ข้อมูล ณ วันที่ 18 มิ.ย. 63)

2.1 สภาพน้ำในอ่างเก็บน้ำ

สภาพน้ำในอ่างเก็บน้ำขนาดใหญ่และขนาดกลาง (447 แห่ง) ปริมาณน้ำในอ่างฯ 32,325 ล้าน ลบ.ม. คิดเป็นร้อยละ 42 (ปริมาณน้ำใช้การได้ 8,674 ล้าน ลบ.ม. คิดเป็นร้อยละ 17) ปริมาณน้ำในอ่างฯ เทียบกับปี 2562 (38,466 ล้าน ลบ.ม. คิดเป็นร้อยละ 51) น้อยกว่าปี 2562 จำนวน 6,145 ล้าน ลบ.ม. ปริมาณน้ำไหลลงอ่างฯ จำนวน 56.16 ล้าน ลบ.ม. ปริมาณน้ำระบาย จำนวน 58.97 ล้าน ลบ.ม. สามารถรับน้ำได้อีก 43,741 ล้าน ลบ.ม.

สภาพน้ำในอ่างเก็บน้ำขนาดใหญ่ (35 แห่ง) ปริมาณน้ำในอ่างฯ 30,811 ล้าน ลบ.ม. คิดเป็นร้อยละ 43 (ปริมาณน้ำใช้การได้ 7,530 ล้าน ลบ.ม. คิดเป็นร้อยละ 16) ปริมาณน้ำในอ่างฯ เทียบกับปี 2562 (36,508 ล้าน ลบ.ม. คิดเป็นร้อยละ 51) น้อยกว่าปี 2562 จำนวน 5,697 ล้าน ลบ.ม. ปริมาณน้ำไหลลงอ่างฯ จำนวน 43.87 ล้าน ลบ.ม. ปริมาณน้ำระบาย จำนวน 53.05 ล้าน ลบ.ม. สามารถรับน้ำได้อีก 40,115 ล้าน ลบ.ม.

ภาค	ขนาดใหญ่						ขนาดกลาง						รวม						รับได้อีก (ล้าน ม. ³)
	จำนวน (แห่ง)	ความจุ ที่ รณก.	ปริมาณน้ำ				จำนวน (แห่ง)	ความจุ ที่ รณก.	ปริมาณน้ำ				จำนวน (แห่ง)	ความจุ ที่ รณก.	ปริมาณน้ำ				
			ในอ่างฯ	% รณก.	ใช้การ	% ใช้การ			ในอ่างฯ	% รณก.	ใช้การ	% ใช้การ			ในอ่างฯ	% รณก.	ใช้การ	% ใช้การ	
เหนือ	8	24,825	7,819	31	1,074	6	75	1,001	282	28	188	21	83	25,825	8,101	31	1,262	7	17,725
ตอน.	12	8,368	2,446	29	1,056	16	218	1,998	608	30	468	25	230	10,367	3,054	29	1,524	18	7,312
กลาง	3	1,419	195	14	135	10	22	369	90	24	66	19	25	1,788	285	16	201	12	1,503
ตะวันตก	2	26,605	16,076	60	2,799	21	7	140	38	27	29	22	9	26,745	16,114	60	2,828	21	10,631
ตะวันออก	6	1,515	235	16	136	10	51	964	241	25	190	21	57	2,479	476	19	326	14	2,003
ใต้	4	8,194	4,040	49	2,330	36	39	668	255	38	203	33	43	8,863	4,295	48	2,533	36	4,567
รวม	35	70,926	30,811	43	7,530	16	412	5,140	1,514	29	1,144	24	447	76,067	32,325	42	8,674	17	43,741

(หน่วย : ล้าน ลบ.ม.)

สภาพน้ำในอ่างเก็บน้ำภูมิพล สิริกิติ์ แควน้อยฯ และป่าสักชลสิทธิ์ รวม 4 อ่างฯ มีปริมาณน้ำในอ่างฯ 7,699 ล้าน ลบ.ม. คิดเป็นร้อยละ 31 (ปริมาณน้ำใช้การได้ 1,003 ล้าน ลบ.ม. คิดเป็นร้อยละ 6) ปริมาณน้ำไหลลงอ่างฯ 20.44 ล้าน ลบ.ม. ปริมาณน้ำระบาย 21.61 ล้าน ลบ.ม. สามารถรับน้ำได้อีก 17,172 ล้าน ลบ.ม.

อ่างเก็บน้ำ	ปริมาณน้ำในอ่างฯ		ปริมาณน้ำใช้การได้		ปริมาณน้ำไหลลงอ่างฯ		ปริมาณน้ำระบาย		ปริมาณน้ำ รับได้อีก
	ปริมาณน้ำ	% ความจุอ่างฯ	ปริมาณน้ำ	% น้ำใช้การ	วันนี้	เมื่อวาน	วันนี้	เมื่อวาน	
ภูมิพล	4,052	30	252	3	2.80	0.00	6.00	8.00	9,410
สิริกิติ์	3,338	35	488	7	14.97	13.84	11.59	10.46	6,172
ภูมิพล+สิริกิติ์	7,390	32	741	5	17.77	13.84	17.59	18.46	15,581
แควน้อยฯ	198	21	155	17	1.19	0.22	3.59	2.59	741
ป่าสักชลสิทธิ์	111	12	108	11	1.48	1.48	0.43	0.43	849
รวมทั้งหมด	7,699	31	1,003	6	20.44	15.54	21.61	21.48	17,172

(หน่วย : ล้าน ลบ.ม.)

อ่างเก็บน้ำขนาดใหญ่ที่มีปริมาณน้ำใช้การอยู่ในเกณฑ์ น้อยกว่าหรือเท่ากับร้อยละ 30 ของความจุอ่างฯ จำนวน 31 อ่างฯ ได้แก่ อ่างฯภูมิพล (3%) อ่างฯสิริกิติ์ (7%) อ่างฯแม่จัดสมบูรณ์ชล (14%) อ่างฯแม่กวางอุดมธารา (20%) อ่างฯก๊วกคอบหมา (23%) อ่างฯแควน้อยบำรุงแดน (17%) อ่างฯแม่หมอก (9%) อ่างฯห้วยหลวง (15%) อ่างฯน้ำพุ (18%) อ่างฯจุฬาภรณ์ (5%) อ่างฯอุบลรัตน์ (-14%) อ่างฯลำปาว (29%) อ่างฯลำตะคอง (23%) อ่างฯลำพระเพลิง (8%) อ่างฯมูลบน (13%) อ่างฯลำแจะ (11%) อ่างฯลำนางรอง (12%) อ่างฯสิรินธร (14%) อ่างฯป่าสักชลสิทธิ์ (11%) อ่างฯทับเสลา (10%) อ่างฯกระเสียว (5%) อ่างฯศรีนครินทร์ (25%) อ่างฯวชิราลงกรณ์ (16%) อ่างฯขุนด่านปราการชล (11%) อ่างฯคลองสีียด (4%) อ่างฯบางพระ (6%) อ่างฯหนองปลาไหล (24%) อ่างฯประแสร์ (2%) อ่างฯนฤปดินทรจินดา (18%) อ่างฯแก่งกระเจา (21%) และอ่างฯปรมาณบุรี (23%)

2.2 สภาพน้ำท่า

แม่น้ำปิง แม่น้ำวัง แม่น้ำยม แม่น้ำน่าน แม่น้ำมูล แม่น้ำพระสทิง แม่น้ำบางปะกง แม่น้ำท่าตะเภา แม่น้ำตาปี ปริมาณน้ำอยู่ในเกณฑ์น้ำน้อย
แม่น้ำโก-ลก ปริมาณน้ำอยู่ในเกณฑ์ปกติ

แม่น้ำเจ้าพระยา สถานี C.2 ปริมาณน้ำไหลผ่าน 137 ลบ.ม./วินาที (เมื่อวาน 129 ลบ.ม./วินาที) ระดับน้ำ +16.93 ม.รทก. ต่ำกว่าตลิ่ง 9.27 ม.

เขื่อนเจ้าพระยา สถานี C.13 ปริมาณน้ำไหลผ่าน 70 ลบ.ม./วินาที (เมื่อวาน 70 ลบ.ม./วินาที) ระดับน้ำเหนือเขื่อน +13.38 ม.รทก. (เมื่อวาน +13.29 ม.รทก.) ระดับน้ำท้ายเขื่อน +5.51 ม.รทก. (เมื่อวาน +5.51 ม.รทก.)

รับน้ำเข้าระบบส่งน้ำทุ่งฝั่งตะวันออก รวม 22 ลบ.ม./วินาที (เมื่อวาน 20 ลบ.ม./วินาที) โดยผ่านคลองชัยนาท-ป่าสัก (ปตร.มโนรมย์) 21 ลบ.ม./วินาที คลองชัยนาท-อยุธยา (ปตร.มหหาราช) 0.44 ลบ.ม./วินาที

แม่น้ำป่าสัก เขื่อนพระรามหก 6 ลบ.ม./วินาที (เมื่อวาน 5 ลบ.ม./วินาที) รับน้ำเข้าคลองระพีพัฒน์ 17 ลบ.ม./วินาที (เมื่อวาน 14 ลบ.ม./วินาที) ผ่านคลองระพีพัฒน์แยกตก (ปตร.พระศรีศัลป์) 8 ลบ.ม./วินาที และผ่านคลองระพีพัฒน์แยกใต้ (ปตร.พระศรีเสาวภาค) 11 ลบ.ม./วินาที

รับน้ำเข้าระบบส่งน้ำทุ่งฝั่งตะวันตก รวม 26 ลบ.ม./วินาที (เมื่อวาน 26 ลบ.ม./วินาที) โดยผ่านคลองมะขามเฒ่าอุโมง (ปตร.มะขามเฒ่า-อุโมง) ปิด แม่น้ำสุพรรณ (ปตร.พลเทพ) 11 ลบ.ม./วินาที แม่น้ำน้อย (ปตร.บรมธาตุ) 15 ลบ.ม./วินาที

อ.บางไทร สถานี C.29A ปริมาณน้ำไหลผ่านเฉลี่ย 60 ลบ.ม./วินาที (เมื่อวาน 60 ลบ.ม./วินาที)

2.3 คุณภาพน้ำ

กรมชลประทาน ติดตามตรวจสอบและเฝ้าระวังคุณภาพน้ำ (ค่าความเค็ม) ในแม่น้ำเจ้าพระยา

จุดเฝ้าระวัง	ค่าความเค็ม								เกณฑ์	หมายเหตุ
	11 มิ.ย.	12 มิ.ย.	13 มิ.ย.	14 มิ.ย.	15 มิ.ย.	16 มิ.ย.	17 มิ.ย.	18 มิ.ย.		
ปากคลองลำแล จ.ปทุมธานี	0.23	0.21	0.22	0.22	0.21	0.22	0.26	0.21	ปกติ	- ค่าความเค็มของน้ำสำหรับการผลิตน้ำประปาไม่เกิน 0.50 กรัม/ลิตร
ท่านานทบุรี จ.นนทบุรี	1.09	0.98	0.95	0.90	0.83	0.80	0.76	0.66	ปกติ	- ค่าความเค็มของน้ำสำหรับการเกษตรไม่เกิน 2 กรัม/ลิตร
ท่าน้ำกรมชลประทานสามเสน กทม.	1.29	1.15	1.12	1.06	0.98	0.95	0.90	0.74	ปกติ	

(ที่มา: ฝ่ายตะกอนและคุณภาพน้ำ ส่วนอุทกวิทยา สำนักบริหารจัดการน้ำและอุทกวิทยา)

2.4 สถานการณ์น้ำในแม่น้ำโขง

สถานี	ระดับตลิ่ง	ระดับน้ำ 17 มิ.ย. 63	+ สูงกว่าตลิ่ง - ต่ำกว่าตลิ่ง
อ.เชียงแสน จ.เชียงราย	12.80	3.00	-9.80
อ.เชียงคน จ.เลย	16.00	5.66	-10.34
อ.เมือง จ.หนองคาย	12.20	2.21	-9.99
อ.เมือง จ.นครพนม	12.00	2.04	-9.96
อ.เมือง จ.มุกดาหาร	12.50	2.33	-10.17
อ.โขงเจียม จ.อุบลราชธานี	14.50	2.82	-11.68

หมายเหตุ ข้อมูลจาก www.dwr.go.th

3. การเพาะปลูกพืชฤดูแล้ง ปี 2562/63

แผนการเพาะปลูกพืชฤดูแล้ง ปี 2562/63

ทั้งประเทศ จำนวน 7.21 ล้านไร่ แบ่งเป็น ข้าว 4.54 ล้านไร่ พืชไร่-พืชผัก 2.67 ล้านไร่

ลุ่มเจ้าพระยา จำนวน 1.64 ล้านไร่ แบ่งเป็น ข้าว 1.05 ล้านไร่ พืชไร่-พืชผัก 0.59 ล้านไร่

ผลการเพาะปลูกพืชฤดูแล้ง ปี 2562/63 (ข้อมูล ณ วันที่ 17 มิถุนายน 2563)

ทั้งประเทศ จำนวน 8.91 ล้านไร่ แบ่งเป็น ข้าว 6.81 ล้านไร่ พืชไร่-พืชผัก 2.10 ล้านไร่ คิดเป็นร้อยละ 123.58 ของแผน (ข้าว เกือบเกี่ยวแล้ว 6.29 ล้านไร่ รอเก็บเกี่ยว 0.52 ล้านไร่)

ลุ่มเจ้าพระยา จำนวน 3.92 ล้านไร่ แบ่งเป็น ข้าว 3.41 ล้านไร่ พืชไร่-พืชผัก 0.51 ล้านไร่ คิดเป็นร้อยละ 239.02 ของแผน (ข้าว เกือบเกี่ยวแล้ว 3.30 ล้านไร่ รอเก็บเกี่ยว 0.11 ล้านไร่)

พื้นที่ปลูกข้าวรอบที่ 2-3 เกินกว่าแผน รวม 52 จังหวัด ได้แก่

- ในเขตชลประทาน 41 จังหวัด พื้นที่ 3.34 ล้านไร่ (เกือบเกี่ยวแล้ว 3.01 ล้านไร่) ได้แก่ กำแพงเพชร เชียงใหม่ ตาก นครสวรรค์ น่าน พิจิตร พิษณุโลก แพร่ ลำพูน สุโขทัย อุดรดิตถ์ กาฬสินธุ์ ขอนแก่น ชัยภูมิ นครพนม นครราชสีมา มหาสารคาม ร้อยเอ็ด อ่างทอง อ่างพระ อุตรดิตถ์ กรุงเทพมหานคร ชัยนาท นนทบุรี ปทุมธานี พระนครศรีอยุธยา ลพบุรี สระบุรี สิงห์บุรี อ่างทอง ฉะเชิงเทรา ชลบุรี ปราจีนบุรี สมุทรปราการ สมุทรสาคร สมุทรสงคราม นครปฐม สุพรรณบุรี กาญจนบุรี ตรัง สตูล และสุราษฎร์ธานี

- นอกเขตชลประทาน 28 จังหวัด พื้นที่ 1.60 ล้านไร่ (เกือบเกี่ยวแล้ว 1.58 ล้านไร่) ได้แก่ กำแพงเพชร ตาก เชียงใหม่ พะเยา นครสวรรค์ พิษณุโลก เพชรบูรณ์ แพร่ แม่ฮ่องสอน ลำปาง สุโขทัย อุดรดิตถ์ กาฬสินธุ์ นครพนม มุกดาหาร ร้อยเอ็ด เลย สกลนครหนองบัวลำภู อ่างทอง อุดรธานี อุบลราชธานี ฉะเชิงเทรา ปราจีนบุรี สระแก้ว เพชรบุรี กาญจนบุรี และสตูล

ขอบเขตพื้นที่	พื้นที่แหล่งน้ำ	แผนการเพาะปลูก ปี 2562/63			* สถานการณ์การเพาะปลูก ปี 2562/63								ข้าวรอบที่ 2	
		ข้าวรอบที่ 2	พืชไร่-พืชผัก	รวม	ข้าวรอบที่ 2	ข้าวรอบที่ 3	รวมข้าว	% รวมข้าว	พืชไร่-พืชผัก	% พืชไร่-พืชผัก	รวมทั้งหมด	% รวม	พื้นที่เก็บเกี่ยว	พื้นที่รอเก็บเกี่ยว
ทั้งประเทศ (77 จังหวัด)	ในเขตชลประทาน	2.31	0.52	2.83	4.26	0.12	4.38	189.61	0.54	103.85	4.92	173.85	3.88	0.50
	นอกเขตชลประทาน	2.23	2.15	4.38	2.43	-	2.43	108.97	1.56	72.56	3.99	91.10	2.41	0.02
	รวม	4.54	2.67	7.21	6.69	0.12	6.81	150.00	2.10	78.65	8.91	123.58	6.29	0.52
ลุ่มน้ำเจ้าพระยา (22 จังหวัด)	ในเขตชลประทาน	-	-	-	1.98	0.12	2.10	NA*	0.06	NA*	2.16	NA*	1.99	0.11
	นอกเขตชลประทาน	1.05	0.59	1.64	1.31	-	1.31	124.76	0.45	76.27	1.76	107.32	1.31	-
	รวม	1.05	0.59	1.64	3.29	0.12	3.41	324.76	0.51	86.44	3.92	239.02	3.30	0.11

ที่มา : กรมส่งเสริมการเกษตร และกรมชลประทาน
NA* คือ ค่าที่ไม่มีนัยทางคณิตศาสตร์

4. การปฏิบัติการฝนหลวง

กรมฝนหลวงและการบินเกษตร เริ่มปฏิบัติการฝนหลวงสู่ภัยแล้ง ประจำปี 2563 ตั้งแต่วันที่ 3 กุมภาพันธ์ 2563 และเมื่อวันที่ 1 มิถุนายน 2563 ได้ปรับฐานปฏิบัติการฝนหลวงจาก 11 หน่วย เป็น 12 หน่วย ได้แก่ หน่วยปฏิบัติการจังหวัดตาก แพร่ ลพบุรี ราชบุรี ขอนแก่น อุดรธานี สุรินทร์ นครราชสีมา ระยอง สุราษฎร์ธานี ชุมพร และจังหวัดสงขลา

พื้นที่ขอรับบริการฝนหลวง (วันที่ 16-17 มิถุนายน 2563)

ภาค	จังหวัดที่ขอรับบริการ
เหนือ	ตาก(1) น่าน(1) เชียงใหม่(1)
กลาง	นครสวรรค์(1) ลพบุรี(2)
ตะวันออกเฉียงเหนือ	สุรินทร์(1)
ตะวันออก	จันทบุรี(1) สระแก้ว(1)
ใต้	ไม่มีขอรับบริการ
รวม	รวม 8 จังหวัด (9 อำเภอ)

สรุปผลปฏิบัติการฝนหลวงประจำวัน ที่ 17 มิถุนายน 2563

หน่วยปฏิบัติการฯ	จำนวนเที่ยวบิน	จังหวัดที่มีรายงานฝนตก
1. ตาก	0	ไม่ปฏิบัติการฝนหลวง เนื่องจากท้องฟ้าปิดและฝนตก
2. แพร่	0	ไม่ปฏิบัติการฝนหลวง เนื่องจากมีเมฆปกคลุมเต็มท้องฟ้าและมีฝนละอองเป็นระยะๆ ตลอดทั้งวัน
3. ลพบุรี	0	ไม่ปฏิบัติการฝนหลวง เนื่องจากช่วงเช้าที่เป้าหมายมีเมฆชั้นกลางชั้นสูงปกคลุมเต็มท้องฟ้าประกอบด้วยลมที่ระดับปฏิบัติการมีกำลังค่อนข้างแรง (22 knots) ช่วงบ่ายสนามบินและพื้นที่โดยรอบมีฝนตกและสภาพอากาศปิด
4. ราชบุรี	0	ไม่ปฏิบัติการฝนหลวง เนื่องจากลมที่ระดับปฏิบัติการมีกำลังค่อนข้างแรง(22 knots) ประกอบด้วยช่วงเช้ามีเมฆชั้นกลาง ชั้นสูงปกคลุม เต็มท้องฟ้า และช่วงบ่ายสภาพอากาศปิด มีฝนตกบริเวณสนามบินและพื้นที่โดยรอบ
5. ขอนแก่น	0	ไม่ปฏิบัติการฝนหลวง เนื่องจากช่วงเช้าท้องฟ้าปิดมีเมฆปกคลุมเต็มท้องฟ้า และมีฝนละอองเป็นระยะ ช่วงบ่ายเมฆชั้นสูงปกคลุมเต็มท้องฟ้า ประกอบด้วยลมที่ระดับปฏิบัติการมีกำลังค่อนข้างแรง ทำให้เมฆคิวมูลัสในบริเวณพื้นที่เป้าหมายไม่พัฒนาตัว
6. อุดรธานี	0	ไม่ปฏิบัติการฝนหลวง เนื่องจากท้องฟ้าปิดมีฝนตกบริเวณสนามบินและพื้นที่โดยรอบตลอดทั้งวัน
7. สุรินทร์	3	1.ภารกิจป้องกันและแก้ไขปัญหาภัยแล้ง มีฝนตกเล็กน้อยถึงปานกลางบริเวณพื้นที่การเกษตร จ.บุรีรัมย์(เมืองบุรีรัมย์) ห้วยราช ปลับพลายชัย กระสัง) จ.สุรินทร์(เมืองสุรินทร์ จอมพระ เขวาสินรินทร์ ท่าตูม) 2.ภารกิจเติมน้ำต้นทุนให้เขื่อนกักเก็บน้ำ พื้นที่ลุ่มรับน้ำอ่างเก็บน้ำห้วยจระเข้มาก จ.บุรีรัมย์
8. นครราชสีมา	1	1.ภารกิจป้องกันและแก้ไขปัญหาภัยแล้ง มีฝนตกเล็กน้อยถึงปานกลางบริเวณพื้นที่การเกษตร จ.นครราชสีมา(ลำทะเมนชัย ขามสะแกแสง คง เมืองยาง โนนแดง) จ.บุรีรัมย์(เมืองบุรีรัมย์ คูเมือง ห้วยราช บ้านด่าน สตึก แคนดง) จ.สุรินทร์(ชุมพลบุรี ท่าตูม) จ.มหาสารคาม(พยัคฆภูมิพิสัย) 2.ภารกิจเติมน้ำต้นทุนให้เขื่อนกักเก็บน้ำ พื้นที่ลุ่มรับน้ำอ่างเก็บน้ำลำตะโคก จ.บุรีรัมย์
9. ระยอง	0	ไม่ปฏิบัติการฝนหลวง เนื่องจากบริเวณสนามบินเนื่องจาก สภาพอากาศปิดมีฝนตกเป็นระยะ
10. สุราษฎร์ธานี	1	ภารกิจเติมน้ำต้นทุนให้เขื่อนกักเก็บน้ำ มีฝนตกเล็กน้อยบริเวณพื้นที่ลุ่มรับน้ำเขื่อนรัชชประภา จ.สุราษฎร์ธานี
11. ชุมพร	0	ไม่ปฏิบัติการฝนหลวง เนื่องจากสภาพท้องฟ้าปิดมีเมฆชั้นกลางปกคลุมเต็มท้องฟ้าหนาแน่นตลอดทั้งวัน ส่งผลทำให้เมฆคิวมูลัสในพื้นที่เป้าหมายไม่พัฒนาตัว
12. สงขลา	1	ไม่ปฏิบัติการฝนหลวง เนื่องจากเจ้าหน้าที่ชุดบินนำเครื่องบิน CASA กลับไปสนามบินนครสวรรค์แล้วเดินทางไป จ.สุราษฎร์ธานี เพื่อนำเครื่องบินCN มาปฏิบัติการฝนหลวงที่กองบิน 56 สงขลา
รวม	5	

สรุปผลรวมปฏิบัติการตั้งแต่เริ่มตั้งหน่วยปฏิบัติการฝนหลวง (วันที่ 3 กุมภาพันธ์ - 17 มิถุนายน 2563)

มีการขึ้นปฏิบัติการฝนหลวง จำนวน 124 วัน มีวันฝนตกจากการปฏิบัติการฝนหลวงคิดเป็นร้อยละ 98.39 ขึ้นปฏิบัติการ จำนวน 3,045 เที่ยวบิน (4,635:52 ชั่วโมงบิน) ปริมาณการใช้สารฝนหลวง 2,660.70 ตัน พลุซิลเวอร์ไอโอไดต์สำหรับภารกิจปฏิบัติการฝนหลวง จำนวน 2,389 นัด จังหวัดที่มีรายงานฝนตกรวม 67 จังหวัด ได้แก่ กำแพงเพชร ตาก พะเยา แพร่ เชียงราย เชียงใหม่ ลำพูน ลำปาง อุตรดิตถ์ น่าน แม่ฮ่องสอน เลย เพชรบูรณ์ ขอนแก่น นครราชสีมา สุรินทร์ ชัยภูมิ ร้อยเอ็ด มหาสารคาม ยโสธร พิษณุโลก มุกดาหาร หนองบัวลำภู นครพนม กาฬสินธุ์ บึงกาฬ อุดรธานี หนองคาย บุรีรัมย์ ศรีสะเกษ สกลนคร อุบลราชธานี ลพบุรี พิจิตร สุโขทัย นครสวรรค์ พระนครศรีอยุธยา อุทัยธานี ชัยนาท สระบุรี อ่างทอง กาญจนบุรี ราชบุรี เพชรบุรี ประจวบคีรีขันธ์ สุพรรณบุรี สิงห์บุรี ชลบุรี ระยอง จันทบุรี ฉะเชิงเทรา ตรัง ปรานีบุรี สระแก้ว กระบี่ นครศรีธรรมราช สงขลา สุราษฎร์ธานี พังงา ภูเก็ต ตรัง พัทลุง ระนอง ชุมพร นราธิวาส และจังหวัดสตูล

5. การให้ความช่วยเหลือเฉพาะหน้า

เตรียมเครื่องสูบน้ำเคลื่อนที่ เพื่อช่วยเหลือในช่วงฤดูฝน ปี 2562 จำนวน 2,286 เครื่อง สนับสนุนเพื่อช่วยเหลือพื้นที่นาปี นาปรัง พืชไร่ อูบโภาคบริโภาค จำนวน 544 เครื่อง ในพื้นที่ 45 จังหวัด แบ่งเป็น

- ช่วยเหลือพื้นที่ข้าวนาปีและพืชไร่ จำนวน 28 เครื่อง ในพื้นที่ 6 จังหวัด
- ช่วยเหลือพื้นที่ข้าวนาปรัง จำนวน 59 เครื่อง ในพื้นที่ 14 จังหวัด
- ช่วยเหลือเพื่อการอุปโภค-บริโภค จำนวน 457 เครื่อง ในพื้นที่ 35 จังหวัด

เตรียมพร้อมสนับสนุนรถยนต์บรรทุกน้ำ รวมทั้งหมด 106 คัน ได้แก่ ภาคเหนือ 24 คัน ภาคตะวันออกเฉียงเหนือ 22 คัน ภาคกลาง ภาคตะวันออก และภาคตะวันตก 28 คัน ภาคใต้ 14 คัน ศูนย์ปฏิบัติการเครื่องจักรกลและส่วนกลาง (นนทบุรี) 18 คัน ปัจจุบันส่งรถบรรทุกน้ำ จำนวน 10 คัน ในพื้นที่ 5 จังหวัด ได้แก่ จังหวัดอุตรดิตถ์ เลย ฉะเชิงเทรา จันทบุรี และจังหวัดระยอง รวมปริมาณน้ำ 2.01 ล้านลิตร

6. ผลกระทบด้านการเกษตร

6.1 ภัยแล้ง ช่วงภัยเดือน ก.ย. 62 – ปัจจุบัน (ข้อมูล ณ วันที่ 17 มิ.ย. 63)

จังหวัดประกาศเขตการให้ความช่วยเหลือผู้ประสบภัยพิบัติกรณีฉุกเฉินแล้ว 30 จังหวัด 183 อำเภอ 1,004 ตำบล 4 เทศบาล 8,805 หมู่บ้าน/ชุมชน ได้แก่ จังหวัดเชียงราย(15) น่าน(2) เพชรบูรณ์(6) อุทัยธานี(8) อุตรดิตถ์(4) สุโขทัย(4) พะเยา(8) พิษณุโลก(3) นครสวรรค์(6) เชียงใหม่(5) ตาก(1) นครพนม(3) มหาสารคาม(7) บึงกาฬ(4) หนองคาย(8) บุรีรัมย์(11) กาฬสินธุ์(1) นครราชสีมา(8) ขอนแก่น(18) สกลนคร(8) ชัยภูมิ(16) ศรีสะเกษ(8) กาญจนบุรี(6) ฉะเชิงเทรา(3) ชัยนาท(4) สุพรรณบุรี(6) ปราจีนบุรี(2) จันทบุรี(6) ชลบุรี(1) และจังหวัดสงขลา(1)

ผลกระทบด้านการเกษตร

ด้านพืช ประสบภัย 27 จังหวัด เกษตรกร 283,831 ราย พื้นที่คาดว่าจะเสียหาย 2,554,573 ไร่ สำรวจพบความเสียหายแล้ว เกษตรกร 190,772 ราย พื้นที่ 1,859,008 ไร่ แบ่งเป็น ข้าว 1,617,273 ไร่ พืชไร่ 236,792 ไร่ พืชสวนและอื่นๆ 4,943 ไร่ คิดเป็นวงเงิน 2,080.21 ล้านบาท ขอรับความช่วยเหลือ เกษตรกร 183,393 ราย พื้นที่ 1,804,179 ไร่ แบ่งเป็น ข้าว 1,585,342 ไร่ พืชไร่ 217,015 ไร่ พืชสวนและอื่น ๆ 1,822 ไร่ วงเงิน 2,016.70 ล้านบาท จ่ายเงินช่วยเหลือแล้ว เกษตรกร 171,818 ราย พื้นที่ 1,629,636 ไร่ เป็นเงิน 1,821.06 ล้านบาท และอยู่ระหว่างขอขยายวงเงินทรองๆ กับกระทรวงการคลัง 2 จังหวัด คือ จังหวัดสุพรรณบุรีและจังหวัดสงขลา วงเงิน 100.03 ล้านบาท

ด้านปศุสัตว์ ประสบภัย 2 จังหวัด (กาญจนบุรี นครราชสีมา) เกษตรกร 1,783 ราย จำนวนสัตว์ที่อยู่ในพื้นที่ประสบภัย 50,195 ตัว แบ่งเป็น โค 38,639 ตัว กระบือ 1,454 ตัว แพะ 10,102 ตัว แปลงหญ้าจำนวน 911 ไร่ **สำรวจแล้วไม่พบความเสียหาย**

ด้านประมง ยังไม่มีรายงานได้รับผลกระทบ

6.2 วิกฤตภัยแล้ง ช่วงภัยเดือน ม.ค. 63 – ก.พ.63 (ข้อมูล ณ วันที่ 17 มิ.ย. 63)

พื้นที่การเกษตรประสบวิกฤตภัยแล้ง 23 จังหวัด ได้แก่ จังหวัดตาก เพชรบูรณ์ พิจิตร กำแพงเพชร อุทัยธานี เชียงราย น่าน ลำพูน พะเยา เชียงใหม่ อุตรธานี หนองคาย หนองบัวลำภู บึงกาฬ ปทุมธานี จันทบุรี ตราด ฉะเชิงเทรา สระแก้ว ราชบุรี ปัตตานี พังงา และจังหวัดสุราษฎร์ธานี สำรวจพบความเสียหาย เกษตรกร 1,078 ราย พื้นที่ 2,960 ไร่ แบ่งเป็น ข้าว 179 ไร่ พืชไร่ 1,077 ไร่ พืชสวนและอื่นๆ 1,704 ไร่ คิดเป็นวงเงิน 4.40 ล้านบาท จ่ายเงินช่วยเหลือแล้ว เกษตรกร 629 ราย พื้นที่ 2,010 ไร่ เป็นเงิน 2.90 ล้านบาท

7. สถานการณ์ศัตรูพืชระบาด (ข้อมูล ณ วันที่ 10 มิ.ย. 63)

ชนิดพืช	ศัตรูพืช	สถานการณ์	การดำเนินงาน
ข้าว	1. โรคไหม้ข้าว 2. เพลี้ยกระโดดสีน้ำตาล 3. หนอนห่อใบข้าว	พื้นที่ระบาด 4 จังหวัด (อุบลราชธานี บึงกาฬ พระนครศรีอยุธยา และนครศรีธรรมราช) จำนวน 358 ไร่ <u>การระบาดเพิ่มขึ้น</u> 100 ไร่ พื้นที่ระบาด 3 จังหวัด (ราชบุรี นครปฐม และกาญจนบุรี) จำนวน 428 ไร่ <u>การระบาดลดลง</u> 83 ไร่ พื้นที่ระบาด 4 จังหวัด (ศรีสะเกษ กาญจนบุรี ราชบุรี และนครศรีธรรมราช) จำนวน 259 ไร่ <u>การระบาดลดลง</u> 30 ไร่	- ประชาสัมพันธ์และเตือนการระบาดของศัตรูข้าว ได้แก่ โรคไหม้ข้าว หนอนห่อใบข้าว เพลี้ยกระโดดสีน้ำตาล และศัตรูข้าวอื่นๆ - ผลิตขยายเชื้อราไตรโคเดอร์มา เชื้อราบีเวเรีย เพื่อเตรียมความพร้อม ใช้ในฤดูกาลใหม่ และรณรงค์ให้นำไปใช้ควบคุมศัตรูข้าวในทุกพื้นที่ - แนะนำเกษตรกรให้งดหว่านปุ๋ยในอัตราที่มากเกินไป และแนะนำให้เกษตรกรใช้พันธุ์ต้านทานโรคไหม้ข้าว เช่น สุพรรณบุรี 1 สุพรรณบุรี 60 ปราจีนบุรี 1 พลายงาม ข้าวเจ้าหอมพิษณุโลก 1 ข้าวเจ้าหอมพิษณุโลก 1 สุรินทร์ 1 เหนียวอุบล 2 สันป่าตอง 1 หางยี่ 71 เป็นต้น - ประกาศเตือนให้เกษตรกรสำรวจติดตามสถานการณ์การเกิดโรคไหม้คอรวง ทั้งนี้ สำนักงานเกษตรจังหวัดและอำเภอได้รับสารชีวภัณฑ์และแนะนำวิธีการผลิตสารชีวภัณฑ์ ในพื้นที่ที่พบการระบาดรุนแรงเป็นวงกว้าง
ปาล์มน้ำมัน	1. ด่างแรด 2. โรคลำต้นเน่า	พื้นที่ระบาด 7 จังหวัด (สตูล ชุมพร พังงา สงขลา นครศรีธรรมราช กระบี่ และสุราษฎร์ธานี) จำนวน 2,321 ไร่ <u>การระบาดลดลง</u> 9 ไร่ พื้นที่ระบาด 3 จังหวัด (สุราษฎร์ธานี สตูล และกระบี่) จำนวน 168 ไร่ <u>การระบาดเพิ่มขึ้น</u> 14 ไร่	- รณรงค์ให้เกษตรกรดูแลสวนปาล์มน้ำมันให้สะอาด กำจัดวัชพืชบริเวณสวนปาล์มน้ำมัน เก็บเศษซากพืชไปเผาทำลาย และหมั่นสำรวจสวนปาล์มน้ำมันอย่างสม่ำเสมอ - ใช้กำดักไฟโรโมน และใช้ตาข่ายดักจับด้วงแรดในระยะตัวเต็มวัย มาทำลาย และทำกองล่อโดยใช้เชื้อราเมตาตาโรเซียม เพื่อกำจัดด้วงแรดในระยะดักแด้และตัวหนอน - สำหรับต้นปาล์มน้ำมันที่ถูกด้วงแรด ทำลายระยะรุนแรง ให้ใช้สารเคมีคาร์บาริล (เซฟวิน 85% ดับบลิวพี) - ให้เกษตรกรใช้เชื้อราไตรโคเดอร์มา ทาบริเวณที่เกิดโรค ลำต้นเน่าและทะลายเน่าปาล์มน้ำมันเพื่อควบคุมการระบาด

ชนิดพืช	ศัตรูพืช	สถานการณ์	การดำเนินงาน
ยางพารา	1. โรครากขาว 2. โรคราใบร่วง	พื้นที่ระบาด 8 จังหวัด (จันทบุรี ตราด สงขลา ภูเก็ต กระบี่ นราธิวาส นครศรีธรรมราช และสุราษฎร์ธานี) จำนวน 628 ไร่ การระบาดเพิ่มขึ้น 24 ไร่ พื้นที่ระบาด 4 จังหวัด (สุราษฎร์ธานี ยะลา นราธิวาส และตรัง) จำนวน 49,969 ไร่ การระบาดลดลง 568,745 ไร่	- ประชาสัมพันธ์ และแจ้งเตือนการระบาดของโรครากขาว โรคราใบร่วง ก่อให้เกิดความเสียหายกับสวนยางพารา - ให้เกษตรกรขุดคูล้อมบริเวณต้นที่เป็นโรคนาตุคูกว้าง 30 เซนติเมตร ลึก 60 เซนติเมตร ไปทางหัวและท้ายในแถวเดียวกันข้างละ 2 ต้น และกึ่งกลางระหว่างแถวข้างเคียงกับแถวถัดไปทั้งสองข้าง เพื่อป้องกันไม่ให้โรคแพร่ระบาดไปยังต้นอื่นโดยการสัมผัสกันของราก ซึ่งจะขุดลอกคูทุกปี - ให้เกษตรกรใช้เชื้อราไตรโคเดอร์มา ฉีดพ่นบริเวณที่เกิดโรคเพื่อควบคุมการระบาดของโรครากขาว และโรคราใบร่วง
มะพร้าว	1. หนอนหัวดำ 2. แมลงดำหนาม 3. ดักแด้	พื้นที่ระบาด 23 จังหวัด (นครราชสีมา นครปฐม กรุงเทพมหานคร สมุทรสาคร ระยอง สมุทรสงคราม สมุทรปราการ ชลบุรี จันทบุรี ฉะเชิงเทรา ตราด ประจวบคีรีขันธ์ ราชบุรี เพชรบุรี สงขลา สตูล พังงา ชุมพร ภูเก็ต ปัตตานี นราธิวาส นครศรีธรรมราช และสุราษฎร์ธานี) จำนวน 8,464 ไร่ การระบาดลดลง 49 ไร่ พื้นที่ระบาด 24 จังหวัด (นครราชสีมา กรุงเทพมหานคร นครปฐม สมุทรสาคร สมุทรสงคราม สมุทรปราการ ระยอง ชลบุรี จันทบุรี ฉะเชิงเทรา ปราจีนบุรี ตราด เพชรบุรี ประจวบคีรีขันธ์ ราชบุรี สงขลา สตูล ชุมพร พังงา สุราษฎร์ธานี นครศรีธรรมราช กระบี่ ยะลา และภูเก็ต) จำนวน 21,938 ไร่ การระบาดเพิ่มขึ้น 7 ไร่ พื้นที่ระบาด 21 จังหวัด (กรุงเทพมหานคร อ่างทอง นครปฐม สมุทรสาคร สมุทรสงครามสมุทรปราการ ชลบุรี ระยอง จันทบุรี ฉะเชิงเทรา ตราด ประจวบคีรีขันธ์ ราชบุรี เพชรบุรี สงขลา สตูล ชุมพร สุราษฎร์ธานี นครศรีธรรมราช ภูเก็ต และกระบี่) จำนวน 7,335 ไร่ การระบาดลดลง 32 ไร่	- ผ่านทางเว็บไซต์ และสื่อช่องทางต่างๆ และถ่ายทอดความรู้และให้คำแนะนำเรื่องการป้องกันกำจัดศัตรูมะพร้าว รวมทั้งการดูแลสวนมะพร้าวให้สะอาดอย่างสม่ำเสมอ - ตัดทางใบมะพร้าวที่ถูกหนอนหัวดำ ทำลาย ไปเผาทิ้ง นอกแปลง และเก็บเศษซากพืชไปเผาทำลายเพื่อไม่ให้ เป็นแหล่งแพร่พันธุ์ของด้วงแรดและศัตรูพืชชนิดอื่น ๆ - ปล่อยแตนเบียนบราคอน (<i>Bracon hebetor</i>) เพื่อควบคุม การระบาดของหนอนหัวดำในพื้นที่ - ปล่อยแตนเบียนอะซีโคเดส (<i>Asecodes hispinarum</i>) เพื่อควบคุมการระบาดของแมลงดำหนามในพื้นที่ - ใช้กำจัดฟีโรโมน ใช้ตาข่ายดักจับด้วงแรดในระยะตัวเต็มวัยมาทำลาย และทำกองล่อโดยใช้เชื้อราเมตาโรเซียม (<i>Metarhizium anisopliae</i>) เพื่อกำจัดด้วงแรด
มันสำปะหลัง	1. เพลี้ยแป้งมันสำปะหลัง 2. เพลี้ยแป้งมันสำปะหลัง สีชมพู 3. ไรแดงมันสำปะหลัง 4. เพลี้ยหอย 5. โรคราใบด่างมันสำปะหลัง 6. แมลงนูนหลวง	พื้นที่ระบาด 8 จังหวัด (หนองบัวลำภู มหาสารคาม สระบุรี ระยอง นครราชสีมา บุรีรัมย์ สระแก้ว และ เพชรบุรี) จำนวน 2,505 ไร่ การระบาดลดลง 4,006 ไร่ พื้นที่ระบาด 2 จังหวัด (ขอนแก่น และสระแก้ว) จำนวน 372 ไร่ การระบาดลดลง 4,026 ไร่ พื้นที่ระบาด 18 จังหวัด (ขอนแก่น เลย มุกดาหาร นครราชสีมา ศรีสะเกษ สุรินทร์ บุรีรัมย์ กาฬสินธุ์ ลพบุรี ระยอง ชลบุรี จันทบุรี ฉะเชิงเทรา ปราจีนบุรี สระแก้ว กาญจนบุรี ราชบุรี และเพชรบุรี) จำนวน 3,511 ไร่ การระบาดลดลง 3,960 ไร่ พื้นที่ระบาด 5 จังหวัด (ฉะเชิงเทรา นครราชสีมา มุกดาหาร บุรีรัมย์ และระยอง) จำนวน 981 ไร่ การระบาดลดลง 4,017 ไร่ พื้นที่ระบาด 13 จังหวัด (อุทัยธานี ขอนแก่น สุรินทร์ มหาสารคาม นครราชสีมา กาฬสินธุ์ ลพบุรี สระบุรี สุพรรณบุรี ฉะเชิงเทรา ปราจีนบุรี ชลบุรี และสระแก้ว) จำนวน 31,901 ไร่ การระบาดเพิ่มขึ้น 8,351 ไร่ พื้นที่ระบาด 2 จังหวัด (ราชบุรี และมุกดาหาร) จำนวน 33 ไร่ การระบาดลดลง 3,968 ไร่	- รมรงค์ควบคุมศัตรูมันสำปะหลังโดยวิธีผสมผสาน ในพื้นที่ ระบาดอย่างต่อเนื่อง - ผลิตขยายแตนเบียน <i>Anagyrus lopezi</i> แมลงข้างปีกใส และเชื้อราไตรโคเดอร์มา เพื่อควบคุมศัตรูมันสำปะหลัง - ให้เกษตรกรไถพรวนดินหลายๆ ครั้ง เพื่อทำลายตัวหนอน และดักแด้แมลงนูนหลวง รวมทั้งใช้เชื้อราเมตาโรเซียม ควบคุม

ชนิดพืช	ศัตรูพืช	สถานการณ์	การดำเนินงาน
อ้อย	1. หนอนกออ้อย 2. ตัวหนวดยาว	พื้นที่ระบาด 3 จังหวัด (นครราชสีมา นครสวรรค์ และสระแก้ว) จำนวน 2,664 ไร่ การระบาดคงที่ พื้นที่ระบาด 3 จังหวัด (นครราชสีมา กาญจนบุรี และชลบุรี) จำนวน 95 ไร่ การระบาดคงที่	- รมรงค์ควบคุมศัตรูอ้อยโดยวิธีผสมผสานในพื้นที่ - ให้เกษตรกรทำการไถพรวนดินหลายๆ ครั้ง และใช้เชื้อราชีวเวอเรียและเชื้อราเมตาไรเซียมควบคุม โดยใส่พร้อมท่อนพันธุ์ขณะปลูกหรือคลุกลงในพื้นดิน - ให้เกษตรกรปลูกอ้อยพันธุ์ต้านทานในฤดูปลูกต่อไป และให้เกษตรกรไถดินชุดต่อทิ้งไม่ให้เป็นแหล่งเพาะพันธุ์ของตัวอ่อนหนอนกออ้อยต่อไป
ข้าวโพดเลี้ยงสัตว์	1. หนอนกระทู้ข้าวโพดลายจุด (fall armyworm)	พื้นที่ระบาด 31 จังหวัด (ลำปาง เชียงราย สุโขทัย ตาก เพชรบูรณ์ กำแพงเพชร ขอนแก่น หนองบัวลำภู ชัยภูมิ มุกดาหาร นครราชสีมา สุรินทร์ อุบลราชธานี บึงกาฬ นครปฐม พระนครศรีอยุธยา ลพบุรี สุพรรณบุรี สระแก้ว จันทบุรี กาญจนบุรี เพชรบุรี สงขลา สตูล สุราษฎร์ธานี กระบี่ ปัตตานี ตรัง พัทลุง ภูเก็ต และนราธิวาส) จำนวน 47,956 ไร่ การระบาดเพิ่มขึ้น 24,356 ไร่	- จัดทีมเจ้าหน้าที่ติดตามสถานการณ์การระบาด - ให้คำแนะนำที่เหมาะสมแก่เจ้าหน้าที่ในพื้นที่ที่กำลังประสบปัญหาและพื้นที่ที่มีความเสี่ยงต่อการระบาด - ประชาสัมพันธ์แจ้งจังหวัดผ่านเว็บไซต์กรมส่งเสริมการเกษตร กองส่งเสริมการอารักขาพืชและจัดการดินปุ๋ย และแจ้งเตือนเฝ้าระวังหนอนกระทู้ fall armyworm
ทุเรียน	1. หนอนเจาะผล 2. เพลี้ยแป้ง 3. เพลี้ยไฟ 4. โรครากเน่าโคนเน่า	พื้นที่ระบาด 4 จังหวัด (จันทบุรี สงขลา ชุมพร และกระบี่) จำนวน 88 ไร่ การระบาดลดลง 2 ไร่ พื้นที่ระบาด 7 จังหวัด (ระยอง จันทบุรี ตราก สงขลา กระบี่ ชุมพร และระนอง) จำนวน 280 ไร่ การระบาดลดลง 3 ไร่ พื้นที่ระบาด 4 จังหวัด (จันทบุรี ระยอง ชุมพร และสุราษฎร์ธานี) จำนวน 807 ไร่ การระบาดลดลง 4 ไร่ พื้นที่ระบาด 7 จังหวัด (ประจวบคีรีขันธ์ ระยอง ตราก จันทบุรี กระบี่ นครศรีธรรมราช และชุมพร) จำนวน 4,705 ไร่ การระบาดลดลง 16 ไร่	- หนอนเจาะผล สสำรวจสวนทุเรียนอย่างสม่ำเสมอ เมื่อพบรอยทำลายของหนอนให้ใช้ไม้หรือลวดแข็งเขี่ยตัวหนอนออกมาทำลาย ผลทุเรียนที่เน่าและร่วงเพราะถูกหนอนทำลายควรเก็บมาเผาไฟหรือฝัง ตัดแต่งผลทุเรียนที่มีจำนวนมากเกินไปโดยผลผลที่อยู่ติดกันควรใช้กานะพร้าวหรือกิ่งไม้กั้นระหว่างผล เพื่อป้องกันไม่ให้ตัวเต็มวัยวางไข่หรือตัวหนอนเข้าทำลายผลอาศัย อนุรักษศาสตร์ธรรมชาติ เช่น แตนเบียน <i>Apanteles</i> sp. เมื่อจำเป็น ต้องใช้สารเคมีกำจัดแมลงแนะนำให้ใช้สารเคมี ได้แก่ แลมบ์ดา-ไซฮาโลทริน 2.5% อีซี ฟนเฉพาะสวนผลทุเรียน ที่พบการทำลายของหนอนเจาะผลในแหล่งที่มีการระบาด พ่นหลังจากทุเรียนติดผลแล้ว 1 เดือน พ่น 3 - 4 ครั้ง ทุก 20 วัน - เพลี้ยแป้ง ตัดส่วนที่พบเพลี้ยแป้งไปทำลาย หากพบการระบาดบริเวณผลทุเรียนให้ใช้น้ำพ่นบริเวณที่ถูกทำลาย เพื่อให้เพลี้ยแป้งและเพลี้ยไค้หลุดออกไป - เพลี้ยไฟ หากพบเพลี้ยไฟจำนวนมากกว่าหรือเท่ากับ 1 ตัวต่อ 4 ดอก หรือ 1 ตัวต่อยอด ให้พ่นด้วยสารฆ่าแมลงที่มีประสิทธิภาพในการป้องกันกำจัด และไม่ควรมีพ่นสารชนิดใดชนิดหนึ่งติดต่อกันหลายครั้ง เพราะจะทำให้เพลี้ยไฟสามารถต้านทานสารฆ่าแมลงได้ - โรครากเน่าโคนเน่าทุเรียน แจ้งเตือนให้เกษตรกรเฝ้าระวังการระบาดของโรครากเน่าโคนเน่าทุเรียน และหมั่นสำรวจสวนทุเรียน แนะนำให้เกษตรกรใช้เชื้อราไตรโคเดอร์มา
มังคุด	1. เพลี้ยแป้ง 2. เพลี้ยไฟ	พื้นที่ระบาด 3 จังหวัด (ระยอง จันทบุรี และชุมพร) จำนวน 245 ไร่ การระบาดลดลง 2 ไร่ พื้นที่ระบาด 6 จังหวัด (จันทบุรี ระยอง สงขลา ระนอง นครศรีธรรมราช และชุมพร) จำนวน 3,494 ไร่ การระบาดคงที่	- หมั่นสำรวจและสังเกตการเข้าทำลายของศัตรูพืช และดูแลสวนให้สะอาดอย่างสม่ำเสมอ - หากพบการระบาดของเพลี้ยแป้ง และเพลี้ยไฟให้พ่นด้วยสารฆ่าแมลง เช่น อิมิดาโคลพริด 70% ดับบลิวจี หรือสารฟิโพรนิล 5% เอสซี และไม่ควรมีพ่นสารชนิดใดชนิดหนึ่งติดต่อกันหลายครั้ง เพราะจะทำให้เพลี้ยแป้งและเพลี้ยไฟสามารถต้านทานสารฆ่าแมลงได้ โดยมักพบการระบาดของเพลี้ยแป้งและเพลี้ยไฟในระยะที่มังคุดออกดอกถึงติดผลอ่อน อาจทำให้ดอกและผลอ่อนร่วง ผลที่ไม่ร่วงเมื่อมีการพัฒนาผลโตขึ้น จะเห็นรอยทำลายชัดเจน

8. สถานการณ์โรคระบาดสัตว์

8.1 โรคพิษสุนัขบ้า (วันที่ 1 ต.ค. 61 – 14 มิ.ย. 63)

สถานการณ์โรคพิษสุนัขบ้าในสัตว์ระหว่างวันที่ 1 ตุลาคม 2561 – 13 มิถุนายน 2563 มีรายงานพบโรคทั้งหมด 35 จังหวัด 140 จุด ปัจจุบันยังคงประกาศเขตโรคระบาดสัตว์ 25 จุด ในพื้นที่ 16 จังหวัด คือ จันทบุรี ปราจีนบุรี ชลบุรี ฉะเชิงเทรา บุรีรัมย์ สุรินทร์ ศรีสะเกษ นครราชสีมา รอยเอ็ด เชียงใหม่ ราชบุรี สมุทรสงคราม ตรัง นครศรีธรรมราช พัทลุง และสงขลา ทั้งนี้ กรมปศุสัตว์ได้เร่งดำเนินการป้องกันควบคุมโรคทุกจุดเกิดโรค โดยฉีดวัคซีนรอบจุดเกิดโรคในสัตว์กลุ่มเสี่ยงทุกตัวในรัศมี 5 กม. รอบจุดเกิดโรคได้ รวมทั้งเร่งรัดควบคุมจำนวนประชากรสัตว์พาหะนำโรคที่สำคัญ (สุนัขและแมว) ทำให้มีจำนวนคงที่หรือลดลงเพื่อลดความเสี่ยงของการแพร่เชื้อโรค โดยการผ่าตัดทำหมัน

8.2 โรคปากและเท้าเปื่อย ประจำวันที่ 17 มิ.ย. 63

วันนี้ มีรายงานพบสัตว์ป่วยด้วยอาการโรคปากและเท้าเปื่อยเพิ่มเติม 2 ครั้ง จำนวน 9 ตัว ในพื้นที่ 2 จังหวัด

ที่	วันที่เริ่มป่วย	ชนิดสัตว์ *กคร1	จังหวัด	อำเภอ	ตำบล	หมู่	ประวัติวัคซีน	ป่วย	ตาย	เสี่ยง	ผลตรวจ
1	-	โคเนื้อ	สงขลา	หาดใหญ่	ควนลัง	2	ไม่เคยฉีด	4	0	23	(FMD) รอผล Lab
2	15 มิ.ย.63	-	นครศรีธรรมราช	ปากพอง	คลองน้อย	12	ไม่เคยฉีด	5	0	154	(FMD) รอผล Lab

ตารางแสดงสถานการณ์โรคปากและเท้าเปื่อยสะสมปี 2563 การกระจายและการเปรียบเทียบ

จังหวัดที่สถานะโรคยังไม่สงบ (จำนวนสถานะควบคุมโรค/เฝ้าระวังโรค)	สงขลา(4/0) พัทลุง(3/0) นครศรีธรรมราช (3/0) สระบุรี(2/0) นครสวรรค์(1/0) ชุมพร(0/1) นครราชสีมา(0/1)										
ช่วงเวลา	พบโรค (ครั้ง)	สัตว์ป่วย (ตัว)	จังหวัด (จังหวัด)	สูงสุด 10 จังหวัดแรก (จำนวนครั้ง รายงานการพบโรค/จำนวนสัตว์ป่วยสะสม)							
30 วันย้อนหลัง	7	43	4	นครศรีธรรมราช (3/10) สงขลา(2/31) สุโขทัย(1/1) นครสวรรค์(1/1)							
ปี 2563	48	1,632	17	สงขลา(12/538) นครราชสีมา(5/66) นครศรีธรรมราช (4/19) พัทลุง(4/17) กระบี่(3/459) มหาสารคาม(3/93) เชียงราย(3/89) ลำพูน(2/30) เชียงใหม่(2/28) สระบุรี(2/27)							
ปี 2562	194	16,081	40	นครศรีธรรมราช(24/2563) สงขลา(24/1871) นครราชสีมา(13/97) ปัตตานี(12/270) พัทลุง(11/4568) ประจวบคีรีขันธ์(10/1116) ร้อยเอ็ด(8/70) ขอนแก่น(8/32) กระบี่(7/1574) สุราษฎร์ธานี(7/980)							
รายงานผลการตรวจทางห้องปฏิบัติการ (ครั้ง)	Type A(0) Type O(22) Type O และ A(0) ไม่เก็บตัวอย่างรอยโรค (0) ไม่ทราบ Type(7) และรอผล Lab(19)										
ชนิดสัตว์ที่พบรายงานโรคตาม *กคร 1	โคเนื้อ(31/1,290) โคนม(10/188) กระบือ(4/91) แพะเนื้อ(0/0) สุกร(0/0) ไม่ทราบ(3/63)										

หมายเหตุ : *กคร1 คือ รายงานการเกิดโรคระบาดสัตว์เบื้องต้น

8.3 ไม่มีรายงานสัตว์ปีกป่วยตายผิดปกติในสัปดาห์นี้

8.4 โรคระบาดสัตว์ในต่างประเทศ (ช่วงวันที่ 6 - 12 มิ.ย. 63) พบการระบาด 20 ครั้ง ดังนี้

- โรคอหิวาต์แอฟริกาในสุกร 18 ครั้ง แบ่งเป็น
 - ในหมูป่า 11 ครั้ง ที่ประเทศเกาหลีใต้ ฮังการี และลัตเวีย
 - ในสุกร, หมูป่า 3 ครั้ง ที่ประเทศโรมาเนีย
 - ในสุกร 4 ครั้ง ที่ประเทศรัสเซีย เมียนมาร์ จีน และบัลแกเรีย
- โรค Q fever 1 ครั้ง ในแกะ ที่ประเทศบัลแกเรีย
- โรค Equine influenza 1 ครั้ง ในม้า ที่ประเทศเอสโตเนีย