



รายงานสถานการณ์ภัยพิบัติด้านการเกษตร
วันที่ 3 มกราคม 2563 (เวลา 15.00 น.)

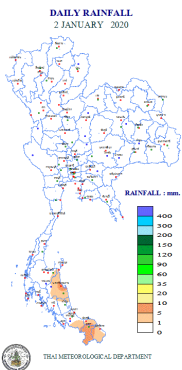
1. สภาพอากาศ

1.1 พยากรณ์อากาศประจำวัน เวลา 12.00 น.

ประเทศไทยตอนบนมีอากาศเย็นกับมีหมอกบางในตอนเช้า บริเวณพื้นราบของภาคเหนือและภาคตะวันออกเฉียงเหนือ อากาศเย็น อุณหภูมิต่ำสุด 16-21 องศาเซลเซียส ยอดดอยและยอดภูมีอากาศหนาวถึงหนาวจัด อุณหภูมิต่ำสุด 6-15 องศาเซลเซียส ส่วนภาคใต้มีฝนน้อยสำหรับอ่าวไทยตอนล่างตั้งแต่จังหวัดนครศรีธรรมราชลงไปทะเลมีคลื่นสูง 2-3 เมตร บริเวณที่มีฝนฟ้าคะนอง มีคลื่นสูงมากกว่า 3 เมตร ขอให้ชาวเรือควรเพิ่มความระมัดระวังในการเดินเรือ และเรือเล็กควรออกจากฝั่งจนถึงวันที่ 5 ม.ค. 63 ในช่วงวันที่ 3-5 ม.ค. 63 บริเวณภาคเหนือตอนบนมีฝนฟ้าคะนอง และลมกระโชกแรงได้ ขอให้ประชาชนบริเวณดังกล่าวระวังอันตรายจากสภาพอากาศที่แปรปรวนไว้ด้วย

บริเวณความกดอากาศสูงหรือมวลอากาศเย็นกำลังค่อนข้างแรงที่ปกคลุมประเทศไทยตอนบนมีกำลังอ่อนลง แต่ยังคงทำให้ประเทศไทยตอนบนมีอากาศเย็นกับมีหมอกในตอนเช้า สำหรับลมตะวันออกเฉียงใต้พัดปกคลุมอ่าวไทยและภาคใต้ตอนล่างยังคงมีกำลังแรง ทำให้บริเวณดังกล่าวมีคลื่นลมแรง ในช่วงวันที่ 3-5 ม.ค. 63 จะมีคลื่นกระแสลมฝ่ายตะวันตกเคลื่อนเข้าปกคลุมประเทศไทยมีฝนมาและภาคเหนือตอนบนของประเทศไทย ทำให้บริเวณภาคเหนือตอนบนมีฝนฟ้าคะนอง และลมกระโชกแรง

1.2 ปริมาณน้ำฝน เวลา 07.00 น. วันที่ 2 ม.ค. 63 ถึง เวลา 07.00 น. วันที่ 3 ม.ค. 63



ที่	อำเภอ	จังหวัด	ปริมาณฝน (มม.)	ความรุนแรง
1	อบต.ฉลอง อ.สิชล	นครศรีธรรมราช	7.0	ฝนตกล็กน้อย
2	อบต.ช้างซ้าย อ.พระพรหม	นครศรีธรรมราช	3.5	ฝนตกล็กน้อย
3	อบต.บ้านใหม่ อ.ปากพนัง	นครศรีธรรมราช	3.5	ฝนตกล็กน้อย
4	อบต.แม่เจ้าอยู่หัว อ.เชียรใหญ่	นครศรีธรรมราช	3.0	ฝนตกล็กน้อย
5	อบต.นบพิตำ อ.นบพิตำ	นครศรีธรรมราช	2.0	ฝนตกล็กน้อย

ฝนตกหนักมาก (>90 มม.) ฝนตกหนัก (35.1-90 มม.) ฝนตกปานกลาง (10.1-35.0 มม.) ฝนตกล็กน้อย (0.1-10.0 มม.) ไม่มีฝน (0 มม.)
(ข้อมูลจากสำนักสื่อสารและเทคโนโลยีสารสนเทศ กรมอุตุนิยมวิทยา)

2. สถานการณ์น้ำ (ข้อมูล ณ วันที่ 3 ม.ค. 63)

2.1 สภาพน้ำในอ่างเก็บน้ำ

สภาพน้ำในอ่างเก็บน้ำขนาดใหญ่และขนาดกลาง (447 แห่ง) ปริมาณน้ำในอ่างฯ 46,845 ล้าน ลบ.ม. คิดเป็นร้อยละ 62 (ปริมาณน้ำใช้การได้ 23,012 ล้าน ลบ.ม. คิดเป็นร้อยละ 44) ปริมาณน้ำในอ่างฯ เทียบกับปี 2561 (57,506 ล้าน ลบ.ม. คิดเป็นร้อยละ 76) น้อยกว่าปี 2561 จำนวน 10,661 ล้าน ลบ.ม. ปริมาณน้ำไหลลงอ่างฯ จำนวน 30.52 ล้าน ลบ.ม. ปริมาณน้ำระบาย จำนวน 71.61 ล้าน ลบ.ม. สามารถรับน้ำได้อีก 29,222 ล้าน ลบ.ม.

สภาพน้ำในอ่างเก็บน้ำขนาดใหญ่ (35 แห่ง) ปริมาณน้ำในอ่างฯ 44,024 ล้าน ลบ.ม. คิดเป็นร้อยละ 62 (ปริมาณน้ำใช้การได้ 20,574 ล้าน ลบ.ม. คิดเป็นร้อยละ 43) ปริมาณน้ำในอ่างฯ เทียบกับปี 2561 (54,077 ล้าน ลบ.ม. คิดเป็นร้อยละ 76) น้อยกว่าปี 2561 จำนวน 10,053 ล้าน ลบ.ม. ปริมาณน้ำไหลลงอ่างฯ จำนวน 27.77 ล้าน ลบ.ม. ปริมาณน้ำระบาย จำนวน 64.38 ล้าน ลบ.ม. สามารถรับน้ำได้อีก 26,902 ล้าน ลบ.ม.

ภาค	ขนาดใหญ่						ขนาดกลาง						รวม						รับได้อีก (ล้าน ม. ³)
	จำนวน (แห่ง)	ความจุ ที่ รณก.	ปริมาณน้ำ				จำนวน (แห่ง)	ความจุ ที่ รณก.	ปริมาณน้ำ				จำนวน (แห่ง)	ความจุ ที่ รณก.	ปริมาณน้ำ				
			ในอ่างฯ	% รณก.	ใช้การ	% ใช้การ			ในอ่างฯ	% รณก.	ใช้การ	% ใช้การ			ในอ่างฯ	% รณก.	ใช้การ	% ใช้การ	
เหนือ	8	24,825	11,172	45	4,427	24	75	1,001	448	45	348	39	83	25,825	11,620	45	4,776	25	14,205
ตอน.	12	8,368	4,390	52	2,831	42	218	1,998	1,145	57	999	54	230	10,367	5,535	53	3,830	45	4,832
กลาง	3	1,419	322	23	262	19	22	369	163	44	139	40	25	1,788	485	27	401	24	1,303
ตะวันตก	2	26,605	21,922	82	8,645	65	7	140	70	50	61	47	9	26,745	21,992	82	8,707	65	4,753
ตะวันออก	6	1,515	706	47	606	43	51	964	560	58	508	56	57	2,479	1,266	51	1,114	48	1,213
ใต้	4	8,194	5,512	67	3,801	59	39	668	435	65	383	62	43	8,863	5,947	67	4,184	59	2,916
รวม	35	70,926	44,024	62	20,574	43	412	5,140	2,821	55	2,439	51	447	76,067	46,845	62	23,012	44	29,222

(หน่วย : ล้าน ลบ.ม.)

สภาพน้ำในอ่างเก็บน้ำภูมิพล สิริกิติ์ แคว้นน้อยฯ และป่าสักชลสิทธิ์ รวม 4 อ่างฯ มีปริมาณน้ำในอ่างฯ 10,976 ล้าน ลบ.ม. คิดเป็นร้อยละ 44 (ปริมาณน้ำใช้การได้ 4,280 ล้าน ลบ.ม. คิดเป็นร้อยละ 24) ปริมาณน้ำไหลลงอ่างฯ 9.78 ล้าน ลบ.ม. ปริมาณน้ำระบาย 17.82 ล้าน ลบ.ม. สามารถรับน้ำได้อีก 13,895 ล้าน ลบ.ม.

อ่างเก็บน้ำ	ปริมาณน้ำในอ่างฯ		ปริมาณน้ำใช้การได้		ปริมาณน้ำไหลลงอ่างฯ		ปริมาณน้ำระบาย		รับได้อีก
	ปริมาณน้ำ	% ความจุอ่างฯ	ปริมาณน้ำ	% น้ำใช้การ	วันนี้	เมื่อวาน	วันนี้	เมื่อวาน	
ภูมิพล	5,528	41	1,728	18	7.47	0.00	7.00	7.00	7,934
สิริกิติ์	4,792	50	1,942	29	2.31	3.44	9.00	15.66	4,718
ภูมิพล+สิริกิติ์	10,320	45	3,670	22	9.78	3.44	16.00	22.66	12,652
แคว้นน้อยฯ	432	46	389	43	0.00	0.00	1.12	1.12	507
ป่าสักชลสิทธิ์	225	23	222	23	0.00	0.00	0.70	1.04	735
รวมทั้งหมด	10,976	44	4,280	24	9.78	3.44	17.82	24.82	13,895

อ่างเก็บน้ำขนาดใหญ่ที่มีปริมาณน้ำใช้การอยู่ในเกณฑ์ น้อยกว่าหรือเท่ากับร้อยละ 30 ของความจุอ่างฯ จำนวน 14 อ่างฯ ได้แก่ อ่างฯภูมิพล (18%) อ่างฯสิริกิติ์(29%) อ่างฯแม่กวางอุดมธารา (24%) อ่างฯแม่มอก (19%) อ่างฯจุฬารามณ์ (6%) อ่างฯอุบลรัตน์ (-5%) อ่างฯลำพระเพลิง (14%) อ่างฯลำแจะ (29%) อ่างฯลำนางรอง (16%) อ่างฯป่าสักชลสิทธิ์ (23%) อ่างฯทับเสลา (14%) อ่างฯกระเสียว (8%) อ่างฯคลองสิียด (20%) และอ่างฯหนองปลาไหล (28%)

อ่างเก็บน้ำขนาดใหญ่ที่มีปริมาณน้ำอยู่ในเกณฑ์ มากกว่าร้อยละ 80 ขึ้นไป ของความจุอ่างฯ จำนวน 2 อ่าง ได้แก่ อ่างฯสิรินธร (87%) และ อ่างฯศรีนครินทร์ (84%)

2.2 สภาพน้ำท่า

แม่น้ำปิง แม่น้ำวัง แม่น้ำยม แม่น้ำน่าน ปริมาณน้ำอยู่ในเกณฑ์น้ำน้อย

แม่น้ำมูล แม่น้ำบางปะกง แม่น้ำท่าตะเภา แม่น้ำตาปี ปริมาณน้ำอยู่ในเกณฑ์น้ำน้อย

แม่น้ำโก-ลก ปริมาณน้ำอยู่ในเกณฑ์ปกติ

แม่น้ำเจ้าพระยา สถานี C.2 ปริมาณน้ำไหลผ่าน 228 ลบ.ม./วินาที (เมื่อวาน 240 ลบ.ม./วินาที) ระดับน้ำ +17.38 ม.รทก. ต่ำกว่าตลิ่ง 8.82 เมตร

เขื่อนเจ้าพระยา สถานี C.13 ปริมาณน้ำไหลผ่าน 85 ลบ.ม./วินาที (เมื่อวาน 85 ลบ.ม./วินาที) ระดับน้ำเหนือเขื่อน +14.16 ม.รทก. (เมื่อวาน +14.15 ม.รทก.) ระดับน้ำท้ายเขื่อน +5.71 ม.รทก. (เมื่อวาน +5.71ม.รทก.)

รับน้ำเข้าระบบส่งน้ำทุ่งฝั่งตะวันออก รวม 67 ลบ.ม./วินาที (เมื่อวาน 61 ลบ.ม./วินาที) โดยผ่านคลองชัยนาท-ป่าสัก (ปตร.มโนรมย์) 65 ลบ.ม./วินาที คลองชัยนาท-อยุธยา (ปตร.มหาราช) 2 ลบ.ม./วินาที

แม่น้ำป่าสัก เขื่อนพระรามหก 5 ลบ.ม./วินาที (เมื่อวาน 5 ลบ.ม./วินาที) รับน้ำเข้าคลองระพีพัฒน์ 17 ลบ.ม./วินาที (เมื่อวาน 13 ลบ.ม./วินาที) ผ่านคลองระพีพัฒน์แยกตก (ปตร.พระศรีศิลป์) 2 ลบ.ม./วินาที และผ่านคลองระพีพัฒน์แยกใต้ (ปตร.พระศรีเสาวภาค) 2 ลบ.ม./วินาที

รับน้ำเข้าระบบส่งน้ำทุ่งฝั่งตะวันตก รวม 36 ลบ.ม./วินาที (เมื่อวาน 36 ลบ.ม./วินาที) โดยผ่านคลองมะขามเฒ่าอุทุม (ปตร.มะขามเฒ่า-อุทุม) ปิด ลบ.ม./วินาที แม่น้ำสุพรรณ (ปตร.พลเทพ) 20 ลบ.ม./วินาที แม่น้ำน้อย (ปตร.บรมธาตุ) 16 ลบ.ม./วินาที อ.บางไทร สถานี C.29A ปริมาณน้ำไหลผ่านเฉลี่ย 92 ลบ.ม./วินาที (เมื่อวาน 91 ลบ.ม./วินาที)

2.3 คุณภาพน้ำ

กรมชลประทาน ติดตามตรวจสอบและเฝ้าระวังคุณภาพน้ำ (ค่าความเค็ม) ในแม่น้ำเจ้าพระยา พบว่า ทำนํ้านนทบุรี จังหวัดนนทบุรี และทำนํ้ากรมชลประทานสามเสน (สูงกว่าเกณฑ์เฝ้าระวัง) ทั้งนี้ กรมชลประทาน ได้บริหารจัดการน้ำเพื่อแก้ไขปัญหาความเค็ม โดยทำการผันน้ำบางส่วนจากแม่น้ำแม่กลองมายังแม่น้ำเจ้าพระยา

แม่น้ำ	จุดเฝ้าระวัง	ค่าความเค็ม								เกณฑ์	หมายเหตุ
		27 ธ.ค.62	28 ธ.ค.62	29 ธ.ค.62	30 ธ.ค.62	31 ธ.ค.62	1 ม.ค.63	2 ม.ค.63	3 ม.ค.63		
เจ้าพระยา	ปากคลองสำแล จ.ปทุมธานี	0.21	0.21	0.28	0.23	0.23	0.22	0.24	0.22	ปกติ	- ค่าความเค็มของน้ำสำหรับการผลิตน้ำประปาไม่เกิน 0.25 กรัม/ลิตร
เจ้าพระยา	ทำนํ้านนทบุรี จ.นนทบุรี	4.20	4.20	4.75	4.08	3.66	3.95	3.90	3.76	สูงกว่าเกณฑ์มาตรฐาน	- ค่าความเค็มของน้ำสำหรับการเกษตรไม่เกิน 2 กรัม/ลิตร
เจ้าพระยา	ทำนํ้ากรมชลประทานสามเสน กทม.	5.43	5.40	6.06	5.03	4.57	4.88	4.92	4.40	สูงกว่าเกณฑ์มาตรฐาน	

(ที่มา: ฝ่ายตะกอนและคุณภาพน้ำ ส่วนอุทกวิทยา สำนักบริหารจัดการน้ำและอุทกวิทยา)

2.4 สถานการณ์น้ำในแม่น้ำโขง

สถานี	ระดับตลิ่ง	ระดับน้ำ 3 ม.ค. 63	+ สูงกว่าตลิ่ง - ต่ำกว่าตลิ่ง
อ.เชียงแสน จ.เชียงราย	12.80	2.85	-9.95
อ.เชียงคาน จ.เลย	16.00	4.16	-11.84
อ.เมือง จ.หนองคาย	12.20	1.38	-10.82
อ.เมือง จ.นครพนม	12.00	1.02	-10.98
อ.เมือง จ.มุกดาหาร	12.50	1.57	-10.93
อ.โขงเจียม จ.อุบลราชธานี	14.50	2.14	-12.36

หมายเหตุ ข้อมูลจาก www.dwr.go.th

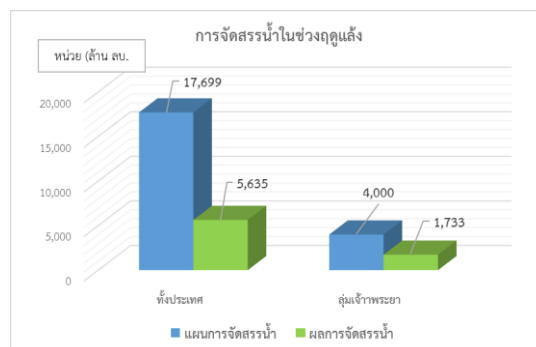
3. การจัดสรรน้ำฤดูแล้ง ปี 2562/63

แผนการจัดสรรน้ำ โครงการชลประทานขนาดใหญ่และขนาดกลางทั้งประเทศในช่วงฤดูแล้ง ปี 2562/63 (วันที่ 1 พ.ย.62 ถึง 30 เม.ย. 63) ณ วันที่ 1 พฤศจิกายน 2562 ปริมาณน้ำต้นทุนสามารถใช้งานได้ จำนวน 26,666 ล้าน ลบ.ม. โดยการวางแผนจัดสรรน้ำทั้งประเทศ จำนวน 17,699 ล้าน ลบ.ม.

ผลการจัดสรรน้ำ ทั้งประเทศ ตั้งแต่วันที่ 1 พฤศจิกายน 2562 – ปัจจุบัน ใช้น้ำไปแล้ว 5,635 ล้าน ลบ.ม. คิดเป็นร้อยละ 32 ของแผนจัดสรรน้ำ ส่วนในเขตลุ่มน้ำเจ้าพระยา วันนี้นำไป 1,733 ล้าน ลบ.ม. ตั้งแต่วันที่ 1 พฤศจิกายน 2562 ถึงปัจจุบัน ใช้น้ำไปแล้ว 1,733 ล้าน ลบ.ม. คิดเป็นร้อยละ 43 ของแผนจัดสรรน้ำ

หน่วย : ล้าน ลบ.ม.

พื้นที่	แผนการจัดสรรน้ำในช่วงฤดูแล้ง ปี 2562/63 (1 พ.ย.61 - 30 เม.ย.63)					ผลการจัดสรรน้ำ	
	อุปโภค-บริโภค	รักษาระบบนิเวศและอื่นๆ	การเกษตร	อุตสาหกรรม	รวม	ปริมาณน้ำ	% แผนจัดการจัดสรรน้ำ
ทั้งประเทศ	2,300	6,999	7,881	519	17,699	5,635	32
ลุ่มเจ้าพระยา	1,150	2,335	515	-	4,000	1,733	43



4. การเพาะปลูกพืชฤดูแล้ง ปี 2562/63

แผนการเพาะปลูกพืชฤดูแล้ง ปี 2562/63

ทั้งประเทศ จำนวน 7.21 ล้านไร่ แบ่งเป็น ข้าว 4.54 ล้านไร่ พืชไร่-พืชผัก 2.67 ล้านไร่

กลุ่มเจ้าพระยา จำนวน 1.64 ล้านไร่ แบ่งเป็น ข้าว 1.05 ล้านไร่ พืชไร่-พืชผัก 0.59 ล้านไร่

ผลการเพาะปลูกพืชฤดูแล้ง ปี 2562/63 (ข้อมูล ณ 2 มกราคม 2563)

ทั้งประเทศ จำนวน 3.79 ล้านไร่ แบ่งเป็น ข้าว 3.12 ล้านไร่ พืชไร่-พืชผัก 0.67 ล้านไร่ คิดเป็นร้อยละ 52.57 ของแผน

กลุ่มเจ้าพระยา จำนวน 2.51 ล้านไร่ แบ่งเป็น ข้าว 2.25 ล้านไร่ พืชไร่-พืชผัก 0.26 ล้านไร่ คิดเป็นร้อยละ 153.05 ของแผน

ขอบเขตพื้นที่	พื้นที่แหล่งน้ำ	แผนการเพาะปลูก ปี 2562/63			* สถานการณ์การเพาะปลูก ปี 2562/63					
		ข้าวรอบที่ 2	พืชไร่ พืชผัก	รวม	ข้าวรอบที่ 2	%ข้าวรอบที่ 2	พืชไร่ พืชผัก	%พืชไร่ พืชผัก	รวม ทั้งหมด	% รวม
ทั้งประเทศ (77 จังหวัด)	ในเขตชลประทาน	2.31	0.52	2.83	2.27	98.27	0.12	23.08	2.39	84.45
	นอกเขตชลประทาน	2.23	2.15	4.38	0.85	38.12	0.55	25.58	1.40	31.96
	รวม	4.54	2.67	7.21	3.12	68.72	0.67	25.09	3.79	52.57
ลุ่มน้ำเจ้าพระยา (22 จังหวัด)	ในเขตชลประทาน	-	-	-	1.59	NA*	0.04	NA*	1.63	NA*
	นอกเขตชลประทาน	1.05	0.59	1.64	0.66	62.86	0.22	37.29	0.88	53.66
	รวม	1.05	0.59	1.64	2.25	214.29	0.26	44.07	2.51	153.05

5. การปฏิบัติการฝนหลวง

กรมฝนหลวงและการบินเกษตร เริ่มปฏิบัติการฝนหลวงสู่ภัยแล้ง ประจำปี 2562 ตั้งแต่วันที่ 1 มีนาคม 2562 โดยจัดตั้งหน่วยปฏิบัติการ จำนวน 19 หน่วย ครอบคลุมทั้งประเทศ ได้แก่ หน่วยปฏิบัติการจังหวัดเชียงใหม่ พิษณุโลก ตาก นครสวรรค์ กาญจนบุรี ลพบุรี ราชบุรี นครราชสีมา อุดรธานี ขอนแก่น บุรีรัมย์ อุบลราชธานี สุรินทร์ จันทบุรี สระแก้ว ระยอง หัวหิน สุราษฎร์ธานี และจังหวัดสงขลา และปิดหน่วยปฏิบัติการทั้งหมดแล้ว ตั้งแต่วันที่ 15 พ.ย. 62 อย่างไรก็ตาม กรมฝนหลวงและการบินเกษตรยังคงเฝ้าติดตามสภาพอากาศอย่างต่อเนื่อง และได้จัดตั้งหน่วยปฏิบัติการฝนหลวงเคลื่อนที่เร็วประจำปี 2563 ตั้งแต่เดือนพฤศจิกายน 2562 ถึงเดือนกุมภาพันธ์ 2563 จำนวน 3 ชุด ณ สนามบินนครสวรรค์เพื่อปฏิบัติการฝนหลวงในช่วงที่มีสภาพอากาศเหมาะสมในการช่วยเหลือพื้นที่การเกษตรที่ประสบภัยแล้ง สร้างความชุ่มชื้นให้กับป่าไม้ของประเทศ และช่วยลดปัญหาฝุ่นละอองขนาดเล็ก (PM2.5)

6. การให้ความช่วยเหลือเฉพาะหน้า

เตรียมเครื่องสูบน้ำเคลื่อนที่ เพื่อช่วยเหลือในช่วงฤดูฝน ปี 2562 จำนวน 2,139 เครื่อง สนับสนุนเพื่อช่วยเหลือพื้นที่นาปี นาปรัง พืชไร่ อูบโคกบรีโคก จำนวน 271 เครื่อง ในพื้นที่ 35 จังหวัด แบ่งเป็น

- ช่วยเหลือพื้นที่ข้าวนาปีและพืชไร่ จำนวน 138 เครื่อง ในพื้นที่ 21 จังหวัด
- ช่วยเหลือพื้นที่ข้าวนาปรัง จำนวน 40 เครื่อง ในพื้นที่ 3 จังหวัด
- ช่วยเหลือเพื่อการอุปโภค-บริโภค จำนวน 93 เครื่อง ในพื้นที่ 16 จังหวัด

เตรียมพร้อมสนับสนุนรถยนต์บรรทุกน้ำ รวมทั้งหมด 106 คัน ได้แก่ ภาคเหนือ 24 คัน ภาคตะวันออกเฉียงเหนือ 22 คัน ภาคกลาง ภาคตะวันออก และภาคตะวันตก 28 คัน ภาคใต้ 14 คัน ศูนย์ปฏิบัติการเครื่องจักรกลและส่วนกลาง (นนทบุรี) 18 คัน

7. ผลกระทบด้านการเกษตร

7.1 ภัยแล้ง ช่วงภัยเดือน ก.ย. 62 – ปัจจุบัน (ข้อมูล ณ วันที่ 27 ธ.ค. 62)

จังหวัดประกาศเขตการให้ความช่วยเหลือผู้ประสบภัยพิบัติกรณีฉุกเฉินแล้ว 13 จังหวัด จำนวน 68 อำเภอ 423 ตำบล 3,769 หมู่บ้าน 20 ชุมชน ได้แก่ จังหวัดเชียงราย(14) น่าน(2) เพชรบูรณ์(6) อุทัยธานี(8) นครพนม(1) มหาสารคาม(6) บึงกาฬ(4) หนองคาย(8) บุรีรัมย์(6) กาฬสินธุ์(1) นครราชสีมา(5) กาญจนบุรี(6) และจังหวัดฉะเชิงเทรา(2) และอยู่ระหว่างผู้ว่าราชการจังหวัดลงนามในประกาศเขตฯ 3 จังหวัด ได้แก่ จังหวัดสุโขทัย(4) ชัยนาท(4) สุพรรณบุรี(5)

ผลกระทบด้านการเกษตรในเบื้องต้น

ด้านพืช ประสบภัย 15 จังหวัด เกษตรกร 164,391 ราย พื้นที่คาดว่าจะเสียหาย 1,635,676 ไร่ สสำรวจพบความเสียหายแล้ว 15 จังหวัด เกษตรกร 76,923 ราย พื้นที่เสียหาย 736,182 ไร่ แบ่งเป็น ข้าว 650,266 ไร่ พืชไร่ 85,446 ไร่ พืชสวนและอื่นๆ 448 ไร่ คิดเป็นวงเงิน 822.62 ล้านบาท จ่ายเงินช่วยเหลือแล้ว เกษตรกร 339 ราย พื้นที่ 3,150 ไร่ เป็นเงิน 3.51 ล้านบาท

ด้านปศุสัตว์ และด้านประมง ยังไม่มีรายงานได้รับผลกระทบ

7.2 ภาวะฝนแล้ง/ฝนทิ้งช่วง ช่วงภัยเดือน มิ.ย. 62 – ก.ย. 62 (ข้อมูล ณ วันที่ 3 ม.ค. 63)

สำรวจพบความเสียหายแล้ว 19 จังหวัด ได้แก่ จังหวัดสุพรรณบุรี กำแพงเพชร เชียงราย น่าน นครสวรรค์ พิจิตร พิษณุโลก เพชรบูรณ์ สุโขทัย อุตรดิตถ์ อุทัยธานี ขอนแก่น ชัยภูมิ นครราชสีมา บุรีรัมย์ สระแก้ว ลพบุรี สระบุรี และจังหวัดพัทลุง จำแนกเป็นดังนี้

ด้านพืช พบความเสียหายแล้ว 19 จังหวัด เกษตรกร 460,379 ราย พื้นที่ 5,225,027 ไร่ แบ่งเป็น ข้าว 4,417,910 ไร่ พืชไร่ 803,327 ไร่ พืชสวนและอื่นๆ 3,790 ไร่ คิดเป็นวงเงิน 5,845.76 ล้านบาท แบ่งเป็น

- จ่ายเงินช่วยเหลือเกษตรกรแล้ว 378,530 ราย พื้นที่ 4,182,213 ไร่ เป็นเงิน 4,684.26 ล้านบาท คิดเป็นร้อยละ 80.46 ของวงเงินทั้งหมด
- อยู่ระหว่างดำเนินการขอใช้เงินทดรองฯ ปลัด 1,161.50 ล้านบาท (อยู่ระหว่างขยายวงเงินทดรองฯ 1 จังหวัด ได้แก่ จังหวัดบุรีรัมย์ วงเงิน 326.58 ล้านบาท อยู่ระหว่างกรมฯ ตรวจสอบ 834.92 ล้านบาท)

ด้านปศุสัตว์ และด้านประมง ไม่มีรายงานพื้นที่ได้รับผลกระทบ

7.3 อุทกภัย ช่วงภัยวันที่ 24 ส.ค. 62 – ปัจจุบัน (ข้อมูล ณ วันที่ 3 ม.ค. 63)

สำรวจพบความเสียหายแล้วรวมทั้งสิ้น 31 จังหวัด ได้แก่ จังหวัดเชียงใหม่ เพชรบูรณ์ แพร่ น่าน พิจิตร พิษณุโลก แม่ฮ่องสอน ลำพูน ลำปาง สุโขทัย อุตรดิตถ์ กาฬสินธุ์ ขอนแก่น นครพนม บุรีรัมย์ มหาสารคาม มุกดาหาร โยธธร ร้อยเอ็ด ศรีสะเกษ สกลนคร สุรินทร์ หนองคาย อ่างทอง อุดรธานี อุบลราชธานี ตราด ปราจีนบุรี สระแก้ว กาญจนบุรี และจังหวัดราชบุรี จำแนกเป็นดังนี้

ด้านพืช สำรวจพบความเสียหายแล้ว 30 จังหวัด เกษตรกร 244,783 ราย พื้นที่เสียหายสิ้นเชิงรวม 2,043,641 ไร่ แยกเป็น ข้าว 1,826,382 ไร่ พืชไร่ 210,743 ไร่ พืชสวนและอื่นๆ 6,517 ไร่ คิดเป็นวงเงิน 2,285.71 ล้านบาท แบ่งเป็น

- จ่ายเงินช่วยเหลือเกษตรกรแล้ว 239,220 ราย พื้นที่ 1,958,420 ไร่ เป็นเงิน 2,191.23 ล้านบาท คิดเป็นร้อยละ 95.87 ของวงเงินทั้งหมด
- อยู่ระหว่างดำเนินการขอใช้เงินทดรองฯ ปลัด 94.47 ล้านบาท (อยู่ระหว่างขยายวงเงินทดรองฯ 1 จังหวัด ได้แก่ จังหวัดพิจิตร วงเงิน 39.92 ล้านบาท อยู่ระหว่างกรมฯ ตรวจสอบ 54.55 ล้านบาท)

ด้านประมง สำรวจพบความเสียหายแล้ว 24 จังหวัด เกษตรกร 13,520 ราย พื้นที่เสียหายสิ้นเชิงรวม 12,282 ไร่ (บ่อปลา 11,281 ไร่ และบ่อกุ้ง 1,002 ไร่) กระชัง 5,117 ตารางเมตร คิดเป็นวงเงิน 60.21 ล้านบาท แบ่งเป็น

- จ่ายเงินช่วยเหลือเกษตรกรแล้ว 12,350 ราย พื้นที่ (บ่อปลา/บ่อกุ้ง) 11,308 ไร่ กระชัง 5,117 ตรม. เป็นเงิน 56.04 ล้านบาท คิดเป็นร้อยละ 93.07 ของวงเงินทั้งหมด
- อยู่ระหว่างดำเนินการขอใช้เงินทดรองฯ ปลัด 4.17 ล้านบาท (อยู่ระหว่างขยายวงเงินทดรองฯ 3 จังหวัด ได้แก่ จังหวัดพิจิตร จังหวัดอุบลราชธานี และจังหวัดสระแก้ว)

ด้านปศุสัตว์ สำรวจพบความเสียหายแล้ว 13 จังหวัด เกษตรกร 1,058 ราย สัตว์ตายหรือสูญหายรวม 58,626 ตัว แยกเป็น โค-กระบือ 21 ตัว สุกร 79 ตัว และสัตว์ปีก 58,526 ตัว คิดเป็นวงเงิน 2.76 ล้านบาท แบ่งเป็น

- จ่ายเงินช่วยเหลือเกษตรกรแล้ว 283 ราย สัตว์ตายหรือสูญหาย 25,518 ตัว เป็นเงิน 1.37 ล้านบาท คิดเป็นร้อยละ 49.64 ของวงเงินทั้งหมด
- อยู่ระหว่างดำเนินการขอใช้เงินทดรองฯ ปลัด 1.39 ล้านบาท (จังหวัดอุบลราชธานี อยู่ระหว่างกรมฯ ตรวจสอบเอกสาร)

8. สถานการณ์ศัตรูพืชระบาด (ข้อมูล ณ วันที่ 25 ธ.ค. 62)

ชนิดพืช	ศัตรูพืช	สถานการณ์	การดำเนินงาน
ข้าว	1. โรคไหม้ข้าว 2. หนอนห่อใบข้าว 3. เพลี้ยกระโดดสีน้ำตาล	พื้นที่ระบาด 6 จังหวัด (ชัยภูมิ กาฬสินธุ์ ตาก ลำปาง สงขลา และ นครศรีธรรมราช) จำนวน 3,441 ไร่ <u>การระบาดลดลง</u> 333,874 ไร่ พื้นที่ระบาด 1 จังหวัด (สงขลา) จำนวน 8 ไร่ <u>การระบาดลดลง</u> 2 ไร่ พื้นที่ระบาด 2 จังหวัด (พิจิตร และ ลำปาง) จำนวน 4,404 ไร่ <u>การระบาดคงที่</u>	- ประชาสัมพันธ์และเตือนการระบาดศัตรูข้าว ได้แก่ โรคไหม้ข้าว หนอนห่อใบข้าว เพลี้ยกระโดดสีน้ำตาล และศัตรูข้าวอื่นๆ - ผลิตขยายเชื้อราไตรโคเดอร์มา เชื้อราบีวาเวอเรีย เพื่อเตรียมความพร้อมใช้ในฤดูกาลใหม่ และรณรงค์ให้นำไปใช้ควบคุมศัตรูข้าวในทุกพื้นที่ - แนะนำให้เกษตรกรปลูกข้าวพันธุ์ค่อนข้างต้านทานเพลี้ยกระโดดสีน้ำตาล เช่น สุพรรณบุรี 1 สุพรรณบุรี 2 สุพรรณบุรี 90 สุพรรณบุรี 60 ปทุมธานี 1 พิษณุโลก 2 ชัยนาท 1 ชัยนาท 2 กข29 และ กข31 และไม่ควรปลูกพันธุ์เดียวติดต่อกันเกิน 4 ฤดูปลูก และควบคุมระดับน้ำในนาได้ หลังปักดำหรือหว่าน 2-3 สัปดาห์ จนถึงระยะตั้งท้องควบคุมน้ำในแปลงนา 7-10 วัน แล้วปล่อยขังทิ้งไว้ให้แห้งเองสลับกันไป จะช่วยลดการระบาด - แนะนำเกษตรกรให้งดหว่านปุ๋ยในอัตราที่มากเกินไป และแนะนำให้เกษตรกรใช้พันธุ์ค่อนข้างต้านทานโรคไหม้ข้าว เช่น สุพรรณบุรี 1 สุพรรณบุรี 60 ปราจีนบุรี 1 พลายงาม ข้าวเจ้าหอมพิษณุโลก 1 ข้าวเจ้าหอมพิษณุโลก 1 สุรินทร์ 1 เหมียวอุบล 2 สันปตอง 1 เป็นต้น - แนะนำเกษตรกร เมื่อเริ่มมีการระบาดของหนอนห่อใบในแปลงข้าว ไม่ควรใช้ปุ๋ยไนโตรเจนเกิน 5 กิโลกรัมต่อไร่ หรือ

ชนิดพืช	ศัตรูพืช	สถานการณ์	การดำเนินงาน
			<p>ปุ๋ยยูเรียไม่เกิน 10 กิโลกรัมต่อไร่ ควรแบ่งใส่ปุ๋ยในช่วงข้าวกำลังเจริญเติบโตและลดปริมาณปุ๋ยที่ใส่ โดยปุ๋ยสูตร 16-20-0 ไม่เกิน 30 กิโลกรัมต่อไร่ และกำจัดพืชอาศัย เช่น หญ้าข้าวนกเหยี่ยว กสิชมพู หญ้าปล้อง หญ้าไซ และหญ้าชันกาด เป็นต้น</p> <ul style="list-style-type: none"> - ประกาศเตือนการระบาดของประชาสัมพันธ์ให้เกษตรกรสำรวจติดตามสถานการณ์การเกิดโรคไหม้คอรวง ทั้งนี้ สำนักงานเกษตรจังหวัดและอำเภอได้รับสารชีวภัณฑ์และแนะนำวิธีการผลิตสารชีวภัณฑ์ ในพื้นที่ที่พบการระบาดรุนแรงเป็นวงกว้าง
ปาล์มน้ำมัน	<ol style="list-style-type: none"> 1. หนอนหัวดำ 2. หนอนปลอกเล็ก 3. หนอนหน้าแมว 4. ดั้วแรด 5. ดั้วกู่หลาย 6. โรคลำต้นเน่า 	<p>พื้นที่ระบาด 2 จังหวัด (กรุงเทพมหานครและสุราษฎร์ธานี) จำนวน 56 ไร่ การระบาดคงที่</p> <p>พื้นที่ระบาด 2 จังหวัด (สุราษฎร์ธานี และ ชุมพร) จำนวน 3 ไร่ การระบาดคงที่</p> <p>พื้นที่ระบาด 1 จังหวัด (จันทบุรี) จำนวน 36 ไร่ การระบาดคงที่</p> <p>พื้นที่ระบาด 4 จังหวัด (พังงา สุราษฎร์ธานี จันทบุรี และชุมพร) จำนวน 712 ไร่ การระบาดคงที่</p> <p>พื้นที่ระบาด 3 จังหวัด (จันทบุรี ชุมพร และสุราษฎร์ธานี) จำนวน 129 ไร่ การระบาดคงที่</p> <p>พื้นที่ระบาด 2 จังหวัด (สุราษฎร์ธานี และชุมพร) จำนวน 170 ไร่ การระบาดคงที่</p>	<ul style="list-style-type: none"> - รมรวงศ์ให้เกษตรกรดูแลสวนปาล์มน้ำมันให้สะอาด กำจัดวัชพืชบริเวณสวนปาล์มน้ำมัน เก็บเศษซากพืชไปเผาทำลายเพื่อไม่ให้แหล่งแพร่พันธุ์ของด้วงแรด และหมั่นสำรวจสวนปาล์มน้ำมันอย่างสม่ำเสมอ - ให้ตัดทางใบปาล์มน้ำมันที่ถูกหนอนหัวดำ และหนอนหน้าแมวทำลายไปเผาทิ้ง และใช้กากคักแสงไฟล่อตัวเต็มวัยมาทำลาย - ใช้กาดักไฟโรโมน และใช้ตาข่ายดักจับด้วงแรดในระยะตัวเต็มวัยมาทำลาย - ทากองล่อโดยใช้เชื้อราเมตาไรเซียม (<i>Metarhizium anisopliae</i>) เพื่อกำจัดด้วงแรดในระยะดักแด้ และระยะตัวหนอน - สำหรับต้นปาล์มน้ำมันที่ถูกด้วงแรด และด้วกู่หลายทำลายระยะรุนแรง ให้ใช้สารเคมีคาร์บาริล (เซฟวิน 85% ดับบลิวพี) อัตรา 40 กรัมต่อน้ำ 20 ลิตร พ่นบริเวณใบให้ทั่วในตอนเย็นก่อนค่ำ - ให้เกษตรกรใช้เชื้อราไตรโคเดอร์มา ทาบริเวณที่เกิดโรคลำต้นเน่าปาล์มน้ำมันเพื่อควบคุมการระบาด
มะพร้าว	<ol style="list-style-type: none"> 1. หนอนหัวดำ 2. แมลงดำหนาม 3. ดั้วแรด 	<p>พื้นที่ระบาด 28 จังหวัด (กรุงเทพมหานคร นนทบุรี พระนครศรีอยุธยา อ่างทอง ราชบุรี นครปฐม สมุทรสาคร สมุทรสงคราม เพชรบุรี ประจวบคีรีขันธ์ กาญจนบุรี สมุทรปราการ ชลบุรี ระยอง จันทบุรี ตราด ฉะเชิงเทรา พิจิตร อุดรธานี กาฬสินธุ์ บุรีรัมย์ สงขลา สตูล นครศรีธรรมราช พังงา สุราษฎร์ธานี ภูเก็ต และ ปัตตานี) จำนวน 9,279 ไร่ การระบาดเพิ่มขึ้น 74 ไร่</p> <p>พื้นที่ระบาด 29 จังหวัด (กรุงเทพมหานคร อ่างทอง ราชบุรี สมุทรสาคร สมุทรสงคราม เพชรบุรี ประจวบคีรีขันธ์ สมุทรปราการ ชลบุรี ระยอง จันทบุรี ตราด ฉะเชิงเทรา นครนายก มหาสารคาม สกลนคร มุกดาหาร กาฬสินธุ์ บุรีรัมย์ ระนอง ชุมพร นครศรีธรรมราช สุราษฎร์ธานี พัทลุง ภูเก็ต สงขลา สตูล ปัตตานี และ ยะลา) จำนวน 27,747 ไร่ การระบาดเพิ่มขึ้น 1,807 ไร่</p> <p>พื้นที่ระบาด 20 จังหวัด (กรุงเทพมหานคร อ่างทอง นครปฐม สมุทรสาคร สมุทรสงคราม ประจวบคีรีขันธ์ สมุทรปราการ ชลบุรี จันทบุรี ตราด ฉะเชิงเทรา นครนายก บุรีรัมย์ สงขลา สตูล ยะลา ภูเก็ต นครศรีธรรมราช สุราษฎร์ธานี และชุมพร) จำนวน 10,442 ไร่ การระบาดเพิ่มขึ้น 399 ไร่</p>	<ul style="list-style-type: none"> - ประชาสัมพันธ์และแจ้งเตือนการระบาดของศัตรูมะพร้าว - ตัดทางใบมะพร้าวที่ถูกหนอนหัวดำ และหนอนพาราซ่าทำลายไปเผาทิ้งนอกแปลง และเก็บเศษซากพืชไปเผาทำลายเพื่อไม่ให้แหล่งแพร่พันธุ์ของด้วงแรดและศัตรูพืชชนิดอื่น ๆ - ปลอ่ยแตนเบียนบราคอน (<i>Bracon hebetor</i>) เพื่อควบคุมการระบาดของหนอนหัวดำในพื้นที่ - ส่งเสริมให้เกษตรกรภายใต้ศูนย์จัดการศัตรูพืชชุมชนผลิตขยายแตนเบียนบราคอน เพื่อใช้ควบคุมการระบาดของหนอนหัวดำมะพร้าว - ปลอ่ยแตนเบียนอะซีโคเดส (<i>Asecodes hispinarum</i>) เพื่อควบคุมการระบาดของแมลงดำหนามในพื้นที่ - ใช้กาดักไฟโรโมน ใช้ตาข่ายดักจับด้วงแรดในระยะตัวเต็มวัยมาทำลาย และทากองล่อโดยใช้เชื้อราเมตาไรเซียม (<i>Metarhizium anisopliae</i>) เพื่อกำจัดด้วงแรด - ส่งเสริมให้เกษตรกรดูแลสวนมะพร้าวให้สะอาด เก็บเศษซากพืชไปเผาทำลายเพื่อไม่ให้แหล่งแพร่พันธุ์ของด้วงแรดและศัตรูพืชชนิดอื่น ๆ
ยางพารา	<ol style="list-style-type: none"> 1. โรคกลากขาว 2. โรคใบร่วง 	<p>พื้นที่ระบาด 7 จังหวัด (จันทบุรี สงขลา ปัตตานี ภูเก็ต สุราษฎร์ธานี ชุมพร และตรัง) จำนวน 2,401 ไร่ การระบาดคงที่</p> <p>พื้นที่ระบาด 9 จังหวัด (สงขลา สตูล พังงา กระบี่ สุราษฎร์ธานี ยะลา ตรัง ปัตตานี และนราธิวาส) จำนวน 564,926 ไร่ การระบาดเพิ่มขึ้น 72,952 ไร่</p>	<ul style="list-style-type: none"> - ประชาสัมพันธ์และแจ้งเตือนการระบาดของโรคกลากขาว โรคใบร่วง และโรคเส้นดำที่ก่อให้เกิดความเสียหายช่วงฤดูฝน - ให้เกษตรกรชุดคลุมบริเวณต้นที่เป็นโรค เพื่อป้องกันไม่ให้โรคแพร่ระบาดไปยังต้นอื่นโดยการสัมผัสกันของราก - ส่งเสริมให้เกษตรกรใช้เชื้อราไตรโคเดอร์มา ฉีดพ่นบริเวณที่เกิดโรคเพื่อควบคุมการระบาด - สำหรับโรคกลากขาวระยะรุนแรง ให้เกษตรกรใช้สารเคมี โพรพิโคนาโซล 25% อีซี อัตรา 30 ซีซีต่อน้ำ 3 ลิตรต่อต้น

ชนิดพืช	ศัตรูพืช	สถานการณ์	การดำเนินงาน
			<ul style="list-style-type: none"> - สำหรับต้นยางพาราที่พบว่าเป็นโรคใบร่วงระยะรุนแรง ให้เกษตรกรใช้สารเคมีโดยวิธีฉีดพ่นลงดินด้วยสาร เบนนิล , โพรปีเนป, เฮกซาโคนาโซล, โพรปีโคนาโซล, ไทโอฟาเนต-เมธิล - จัดทำแปลงเรียนรู้การใช้เชื้อราไตรโคเดอร์มา สายพันธุ์ NST009 เพื่อควบคุมการระบาดของโรคใบร่วงในยางพาราในพื้นที่จังหวัดนราธิวาส ตรัง และจังหวัดยะลา
มันสำปะหลัง	<ol style="list-style-type: none"> 1. เพลี้ยแป้งมันสำปะหลัง 2. ไรแดงมันสำปะหลัง 3. เพลี้ยหอย 4. โรคโคนเน่าหัวเน่า 5. โรคพุ่มแจ้ 6. โรคใบไหม้ 7. โรคใบด่างมันสำปะหลัง 8. แมลงงูน 	<p>พื้นที่ระบาด 3 จังหวัด (จันทบุรี ชลบุรี นครราชสีมา) จำนวน 240 ไร่ การระบาดเพิ่มขึ้น 1 ไร่</p> <p>พื้นที่ระบาด 6 จังหวัด (จันทบุรี ชลบุรี ลำปาง นครราชสีมา ศรีสะเกษ และ อุทัยธานี) จำนวน 7,129 ไร่ การระบาดเพิ่มขึ้น 1 ไร่</p> <p>พื้นที่ระบาด 1 จังหวัด (นครราชสีมา) จำนวน 25 ไร่ การระบาดคงที่</p> <p>พื้นที่ระบาด 1 จังหวัด (จันทบุรี) จำนวน 7 ไร่ การระบาดคงที่</p> <p>พื้นที่ระบาด 1 จังหวัด (จันทบุรี) จำนวน 1 ไร่ การระบาดลดลง 3 ไร่</p> <p>พื้นที่ระบาด 1 จังหวัด (จันทบุรี) จำนวน 4 ไร่ การระบาดคงที่</p> <p>พื้นที่ระบาด 11 จังหวัด (ขอนแก่น ฉะเชิงเทรา ชลบุรี นครราชสีมา บุรีรัมย์ นครสวรรค์ ลพบุรี ปราจีนบุรี สระแก้ว สุรินทร์ และอุบลราชธานี) จำนวน 56,208 ไร่ การระบาดลดลง 8 ไร่</p> <p>พื้นที่ระบาด 1 จังหวัด (ราชบุรี) จำนวน 21 ไร่ การระบาดคงที่</p>	<ul style="list-style-type: none"> - รณรงค์ควบคุมศัตรูมันสำปะหลังโดยวิธีผสมผสานในพื้นที่ระบาดอย่างต่อเนื่อง - ผลิตขยายแตนเบียน <i>Anagyrus lopezi</i> แมลงข้างปีกใส และเชื้อราไตรโคเดอร์มา เพื่อควบคุมศัตรูมันสำปะหลังในพื้นที่ - ให้เกษตรกรไถพรวนดินหลาย ๆ ครั้ง เพื่อทำลายตัวหนอน และดักแด้แมลงงูนหลวง รวมทั้งใช้เชื้อราเมตาโรเซียมควบคุม - มันสำปะหลังอายุต่ำกว่า 5 เดือน ให้หว่านปูนขาว หรือโรยเชื้อเชื้อราไตรโคเดอร์มาบริเวณรอบโคนต้นที่ขุดออก หรือกรณีแสดงอาการโคนเน่าหัวเน่าระบาดรุนแรงมากโดยใช้สารเคมี ฟอสฟิทธิล อลูมิเนียม และ สารจืดตามสถานการณ์อย่างต่อเนื่อง - สร้างการรับรู้ให้กับเจ้าหน้าที่ส่งเสริมการเกษตรและเกษตรกร เกี่ยวกับที่มา ความสำคัญ ปัจจัยที่มีผลต่อการระบาดของโรคไวรัส ใบด่างมันสำปะหลัง และแนวทางเฝ้าระวังและป้องกันกำจัด - ประชาสัมพันธ์เพื่อสร้างการรับรู้แก่เกษตรกรชนเกี่ยวกับโรคใบด่างมันสำปะหลัง ผ่านสื่อต่าง ๆ - จัดทำมาตรการเฝ้าระวังและป้องกันการระบาดของโรคใบด่างมันสำปะหลัง ให้เป็นแนวทางปฏิบัติให้สำนักงานเกษตรจังหวัดและรายงานผลการสำรวจติดตามสถานการณ์ทุกสัปดาห์ - วางแผนการจัดการก่อนพันธุ์หรือการผลิตก่อนพันธุ์เพื่อสนับสนุนเกษตรกรในพื้นที่ระบาด - ศึกษาและวางแผนการผลิตศัตรูธรรมชาติและชีวภัณฑ์ที่มีประสิทธิภาพในการกำจัดแมลงหิวขาพาหน่าโรคใบด่างมันสำปะหลัง - ประสานงานกรมการค้าภายใน เพื่อให้ข้อมูลในการจัดทำโครงการช่วยเหลือเกษตรกรผู้ปลูกมันสำปะหลัง - จัดตั้งศูนย์ปฏิบัติการติดตามสถานการณ์และควบคุมการระบาดของ - ศูนย์ปฏิบัติการติดตามสถานการณ์และควบคุมการระบาดของจัดทำโครงการณรงค์เพื่อควบคุมและป้องกันการแพร่ระบาดของโรคใบด่างมันสำปะหลัง อบรมเชิงปฏิบัติการเจ้าหน้าที่
อ้อย	<ol style="list-style-type: none"> 1. หนอนกออ้อย 2. ตัวหนวดยาว 3. แมลงงูนหลวง 4. โรคใบขาว 	<p>พื้นที่ระบาด 1 จังหวัด (ราชบุรี) จำนวน 20 ไร่ การระบาดคงที่</p> <p>พื้นที่ระบาด 1 จังหวัด (ราชบุรี) จำนวน 20 ไร่ การระบาดคงที่</p> <p>พื้นที่ระบาด 1 จังหวัด (ราชบุรี) จำนวน 115 ไร่ การระบาดคงที่</p> <p>พื้นที่ระบาด 1 จังหวัด (ราชบุรี) จำนวน 22 ไร่ การระบาดคงที่</p>	<ul style="list-style-type: none"> - รณรงค์ควบคุมศัตรูอ้อยโดยวิธีผสมผสานในพื้นที่ - ให้เกษตรกรทำการไถพรวนดินหลาย ๆ ครั้ง เพื่อทำลายหนอน แมลงงูนหลวง ดักแด้ และตัวหนวดยาว และใช้เชื้อราชีวเวอเรีย และเชื้อราเมตาโรเซียมควบคุม โดยใส่พร้อมก่อนพันธุ์ขมะปลูกหรือคลุกลงในพื้นดินหรือใส่ในช่วงฤดูฝนเพื่อให้เชื้อราเจริญเติบโตได้ดี พร้อมทั้งให้เกษตรกรหมั่นสำรวจแปลงสม่ำเสมอ - ให้เกษตรกรปลูกอ้อยพันธุ์ต้านทานในฤดูกาลปลูกต่อไป และให้เกษตรกรไถดินชุดต่อทิ้งไม่ให้เป็นแหล่งเพาะพันธุ์ของตัวอ่อนหนอนกออ้อยต่อไป
ข้าวโพดเลี้ยงสัตว์	<ol style="list-style-type: none"> 1. หนอนกระทู้ข้าวโพดลายจุด (fall armyworm) 	<p>พื้นที่ระบาด 38 จังหวัด จำนวน 559,147 ไร่</p> <p>พื้นที่ระบาดรุนแรงมาก จำนวน 61,284 ไร่</p> <p>พื้นที่ระบาดรุนแรงน้อย จำนวน 497,863 ไร่</p> <p>การระบาดลดลง 7,287 ไร่</p>	<ul style="list-style-type: none"> - จัดทีมเจ้าหน้าที่ติดตามสถานการณ์การระบาด - ให้คำแนะนำที่เหมาะสมแก่เจ้าหน้าที่ในพื้นที่ที่กำลังประสบปัญหาการระบาดและพื้นที่ที่มีความเสี่ยงต่อการระบาด - ประชาสัมพันธ์แจ้งจังหวัดผ่านเว็บไซต์กรมส่งเสริมการเกษตร กองส่งเสริมการอารักขาพืชและจัดการดินปุ๋ย และแจ้งเตือนเฝ้าระวังหนอนกระทู้ fall armyworm
สับปะรด	<ol style="list-style-type: none"> 1. โรคเหี่ยว 	<p>พื้นที่ระบาด 1 จังหวัด (ตราด) จำนวน 432 ไร่ การระบาดคงที่</p>	<ul style="list-style-type: none"> - ประชาสัมพันธ์และแจ้งเตือนการระบาดของโรคเหี่ยวในสับปะรด ให้เกษตรกรเฝ้าระวังในพื้นที่ - ให้เกษตรกรใช้ไตรโคเดอร์มาและขุบหน่อพันธุ์ด้วยสารเคมี เพื่อป้องกันโรคฯ

ชนิดพืช	ศัตรูพืช	สถานการณ์	การดำเนินงาน
ทุเรียน	1. หนอนเจาะลำต้น 2. เพลี้ยแป้ง 3. เพลี้ยไฟ 4. ไรแดง 5. โรครากเน่าโคนเน่า 6. โรคราดำ 6. โรคราใบไหม้	พื้นที่ระดับ 1 จังหวัด (จันทบุรี) จำนวน 1,069 ไร่ การระบาดคงที่ พื้นที่ระดับ 1 จังหวัด (จันทบุรี) จำนวน 5 ไร่ การระบาดคงที่ พื้นที่ระดับ 1 จังหวัด (จันทบุรี) จำนวน 991 ไร่ การระบาดคงที่ พื้นที่ระดับ 1 จังหวัด (จันทบุรี) จำนวน 2 ไร่ การระบาดเพิ่มขึ้น 2 ไร่ พื้นที่ระดับ 3 จังหวัด (จันทบุรี ตราด และชุมพร) จำนวน 8,669 ไร่ การระบาดลดลง 3 ไร่ พื้นที่ระดับ 1 จังหวัด (จันทบุรี) จำนวน 9 ไร่ การระบาดลดลง 1 ไร่ พื้นที่ระดับ 1 จังหวัด (จันทบุรี) จำนวน 13 ไร่ การระบาดคงที่	- รมแรงค้ำให้กำจัดเพลี้ยแป้งซึ่งเป็นพาหะของโรคเหี่ยวสับประรด โดยให้เกษตรกรเฝ้าระวังโดยหมั่นสำรวจแปลงอย่างสม่ำเสมอ - หนอนเจาะลำต้นทุเรียน และหนอนเจาะผล แนะนำให้สังเกตรอยแผลจากการวางไข่ และร่องรอยการทำลายของหนอนเจาะลำต้นและหนอนเจาะผล เก็บไข่และหนอนไปทำลายเพื่อตัดวงจรการระบาด ทำการกำจัดตัวเต็มวัยของด้วงหนวดยาว โดยใช้แสงไฟส่องในช่วงเวลา 19.00 - 24.00 น. หรือใช้ตาข่ายตาถี่พันหลุมฯ รอบต้นเพื่อดักจับตัวเต็มวัยมาทำลายทิ้ง สำหรับพื้นที่ที่มีการระบาดของหนอนเจาะลำต้นทุเรียนรุนแรง ให้พ่นด้วยสารฆ่าแมลงชนิดดูดซึม เช่น อิมิดาโคลพริด 10% เอสแอล อัตรา 30 มิลลิลิตรต่อน้ำ 20 ลิตร หรือ อะเซทามิพริด 20% เอสพี อัตรา 30 กรัมต่อน้ำ 20 ลิตร หรือโทอะมิโทแซม 25% ดับบลิวจี อัตรา 40 กรัมต่อน้ำ 20 ลิตร โดยพ่นอัตรา 5 ลิตรต่อต้น พ่นให้ชุ่มเฉพาะบริเวณลำต้นและกิ่งขนาดใหญ่ 2 ครั้ง ห่างกัน 14 วัน หรือทุกๆ 3 เดือน - เพลี้ยแป้ง ตัดส่วนที่พบเพลี้ยแป้งไปทำลายนอกแปลง หากพบการระบาดบริเวณผลทุเรียนให้ใช้น้ำพ่นบริเวณที่มีเพลี้ยแป้งเพื่อให้เพลี้ยแป้งหลุดออกไป หรือใช้น้ำผสมไวท์ออยล์ อัตรา 20 มิลลิลิตรต่อน้ำ 20 ลิตร พ่นเพื่อกำจัดเพลี้ยแป้ง การป้องกันโดยใช้ผ้าชุบสารฆ่าแมลง เช่น มาลาไรออน (มาลาไรออน 83% อีซี) อัตรา 20 มิลลิลิตร หรือ คาร์บิล (เซฟวิน 85% ดับบลิวพี) อัตรา 10 กรัม ต่อน้ำ 20 ลิตร พ่นไว้ตามกิ่ง สามารถป้องกันไม่ให้มดคาบเพลี้ยแป้งเคลื่อนย้ายไปยังส่วนต่างๆ ของต้นทุเรียน - เพลี้ยไฟ หากพบเพลี้ยไฟจำนวนมากหรือเท่ากับ 1 ตัวต่อ 4 ดอก หรือ 1 ตัวต่อยอด ให้พ่นด้วยสารฆ่าแมลงที่มีประสิทธิภาพในการป้องกันกำจัด เช่น อิมิดาโคลพริด 70% ดับบลิวจี อัตรา 3 กรัมต่อน้ำ 20 ลิตร หรือสารคาร์โบซัลแฟน 20% อีซี อัตรา 50 มิลลิลิตรต่อน้ำ 20 ลิตร หรือสารฟิโพรนิล 5% เอสซี อัตรา 10 มิลลิลิตรต่อน้ำ 20 ลิตร และไม่ควรพ่นสารชนิดใดชนิดหนึ่งติดต่อกันหลายครั้ง เพราะจะทำให้เพลี้ยไฟสามารถต้านทานสารฆ่าแมลงได้ - ไรแดง หมั่นสำรวจสถานการณ์ไรแดงและศัตรูธรรมชาติ โดยสำรวจ ๑๐% ของต้นทั้งหมด ๗ วันต่อครั้ง หากพบไรแดงที่ยังมีชีวิต ๕ ตัวต่อใบ และใบแก่ถูกทำลายมากกว่าร้อยละ ๒๕ ต่อต้น ถือว่าใบถูกทำลายให้ดำเนินการควบคุมโดยใช้ระบบน้ำห้วยหรือเครื่องพ่นน้ำ ๑ - ๒ ชั่วโมงต่อวัน ให้ใบทุเรียนเปียกโชกทั่วทรงพุ่ม เพื่อลดปริมาณไรแดงในช่วงฤดูแล้งให้อยู่ในระดับต่ำ หากพบการระบาดรุนแรงให้ใช้สารเคมีที่มีประสิทธิภาพในการใช้ควบคุมปริมาณไรแดงแอฟริกันในสวนทุเรียน ได้แก่ โพรพาร์โกต์ 30% WP อัตรา ๓๐ กรัมต่อน้ำ ๒๐ ลิตร หรืออามีทราซ 20% EC อัตรา ๓๐ มิลลิลิตรต่อน้ำ ๒๐ ลิตร หรือเอ็กซ์โทอะซอกซ์ 2% EC อัตรา ๔๐ มิลลิลิตรต่อน้ำ ๒๐ ลิตร พ่นทั้งต้น โดยเฉพาะบริเวณยอดเมื่อพบไรแดงระบาดพ่นน้ำตามความจำเป็น และงดพ่นก่อนเก็บเกี่ยว ๑๔ วัน ไม่ควรใช้สารเคมีชนิดเดียวติดต่อกันเป็นเวลานาน ควรมีการสลับชนิดเพื่อป้องกันไรแดงเกิดความต้านทาน - โรครากเน่าโคนเน่าทุเรียน แจ้งเตือนให้เกษตรกรเฝ้าระวังโดยหมั่นสำรวจสวนทุเรียนอย่างสม่ำเสมอ แนะนำให้ใช้เชื้อราไตรโคเดอร์มา ในการป้องกันกำจัดโรครากเน่าโคนเน่าทุเรียนในพื้นที่ โดยให้ขูดผิวเปลือกบริเวณที่เป็นโรคออกและนำไปเผาทำลาย แล้วทาผลด้วยเชื้อราไตรโคเดอร์มา

ชนิดพืช	ศัตรูพืช	สถานการณ์	การดำเนินงาน
			- โรคราดำ โรคใบไหม้ และโรคราสีชมพู ใช้เชื้อราไตรโคเดอร์มา อัตรา 25 - 50 กรัมต่อน้ำ 20 ลิตร พ่นบริเวณที่แสดงอาการของโรคราดำและโรคใบไหม้ ทุก ๆ 3 - 7 วัน เพื่อป้องกันกำจัดโรคราดำ และโรคใบไหม้ ไม่ให้ลุกลามไปยังต้นอื่น ๆ
มังคุด	1. หนอนซอนใบ 2. เพลี้ยไฟ 3. โรคใบจุด	พื้นที่ระบาด 1 จังหวัด (จันทบุรี) จำนวน 3 ไร่ การระบาดคงที่ พื้นที่ระบาด 1 จังหวัด (จันทบุรี) จำนวน 25 ไร่ การระบาดคงที่ พื้นที่ระบาด 1 จังหวัด (จันทบุรี) จำนวน 21 ไร่ การระบาดคงที่	- หนอนซอนใบ แนะนำให้หมั่นสำรวจและสังเกตการเข้าทำลายของหนอนซอนใบอย่างสม่ำเสมอ โดยให้สังเกตดูที่ใต้ใบมังคุด จะพบรอยทางยาวเป็นเส้นสีขาว เนื่องจากการทำลายของหนอนซอนใบ หากพบหนอนกัดกินใบอ่อนเข้าทำลายประมาณ 30% ของยอด ให้พ่นด้วยสารฆ่าแมลงคาร์บาริล 85% ดับเบิ้ลยูพี อัตรา 60 กรัมต่อน้ำ 20 ลิตร เมื่อพบการระบาดในระยะแตกใบอ่อนให้พ่น 2 ครั้ง ห่างกัน 10 วัน - เพลี้ยไฟ หากพบการระบาดของเพลี้ยไฟให้พ่นด้วยสารฆ่าแมลง เช่น อิมิดาโคลพริด 70% ดับเบิ้ลยูจี อัตรา 3 กรัมต่อน้ำ 20 ลิตร หรือสารคาร์โบซัลแฟน 20% อีซี อัตรา 50 มิลลิลิตรต่อน้ำ 20 ลิตร หรือสารไพโรนิล 5% เอสซี อัตรา 10 มิลลิลิตรต่อน้ำ 20 ลิตร และไม่ควรพ่นสารชนิดใดชนิดหนึ่งติดต่อกันหลายครั้ง เพราะจะทำให้เพลี้ยไฟสามารถต้านทานสารฆ่าแมลงได้และมักพบการระบาดของเพลี้ยไฟในระยะที่มังคุดออกดอกถึงติดผลอ่อน อาจทำให้ดอกและผลอ่อนร่วง ผลที่ไม่ร่วงเมื่อมีการพัฒนาผลโตขึ้น จะเห็นรอยทำลายชัดเจน เนื่องจากผิวเปลือกมังคุดมีลักษณะขรุขระที่เรียกว่า ผิวขี้กลาก ทำให้ผลผลิตมีคุณภาพต่ำ - โรคใบจุด หากสำรวจพบอาการใบจุดประมาณ 10% ของจำนวนยอด ควรพ่นด้วยสารเคมีคาร์เบนดาซิม 50% ดับบลิวพี อัตรา 10 - 15 กรัมต่อน้ำ 20 ลิตร ควรพ่นทุกต้นที่เริ่มแตกใบยอด
ลำไย	1. โรคพุ่มไม้กวาด	พื้นที่ระบาด 1 จังหวัด (จันทบุรี) จำนวน 27 ไร่ การระบาดคงที่	- หากพบต้นลำไยที่เป็นโรคพุ่มไม้กวาดให้ตัดกิ่งลำไยที่เป็นโรคพุ่มไม้กวาด นำออกไปทิ้งนอกแปลง แล้วเผาทำลายในที่ที่ และพ่นต้นลำไยด้วยสารป้องกันกำจัดไร เช่น โรโทรฟาไกด์ 30% ดับเบิ้ลยูพี อัตรา 30 กรัมต่อน้ำ 20 ลิตร หรือกำมะถันผง 80% ดับเบิ้ลยูพี อัตรา 200 กรัมต่อน้ำ 20 ลิตร หรือสารอะมิทราซ 20% อีซี อัตรา 40 มิลลิลิตรต่อน้ำ 20 ลิตร และให้พ่นสารป้องกันกำจัดไรซ้ำอีกครั้งเมื่อต้นลำไยแทงยอดใหม่ ควรหลีกเลี่ยงการพ่นสารฆ่าไรในช่วงที่มีแดดจัด เพราะอาจทำให้ใบอ่อนไหม้ได้

9. สถานการณ์โรคระบาดสัตว์

9.1 โรคพิษสุนัขบ้า (วันที่ 1 ต.ค. 61 – 23 ธ.ค. 62)

สถานการณ์โรคพิษสุนัขบ้าในสัตว์ระหว่างวันที่ 1 ต.ค. 61 – 22 ธ.ค. 62 รายงานพบโรคทั้งหมด 23 จังหวัด 36 จุด ปัจจุบันยังคงประกาศเขตโรคระบาดสัตว์ 15 จุด ในพื้นที่ 10 จังหวัด คือ สระแก้ว ปราจีนบุรี ชลบุรี ฉะเชิงเทรา สุรินทร์ ศรีสะเกษ เพชรบุรี ราชบุรี พัทลุง และจังหวัดสงขลา ทั้งนี้ กรมปศุสัตว์ได้เร่งดำเนินการป้องกันควบคุมโรคทุกจุดเกิดโรค โดยฉีดวัคซีนรอบจุดเกิดโรคในสัตว์กลุ่มเสี่ยงทุกตัวในรัศมี 5 กม. รอบจุดเกิดโรคได้ รวมทั้งเร่งรัดควบคุมจำนวนประชากรสัตว์พาหะนำโรคที่สำคัญ (สุนัขและแมว) ทำให้มีจำนวนคงที่หรือลดลงเพื่อลดความเสี่ยงของการแพร่เชื้อโรค โดยการผ่าตัดทำหมัน

9.2 โรคปากและเท้าเปื่อย ประจำวันที่ 1 ม.ค. 63

วันนี้ ไม่มีรายงานพบสัตว์ป่วยด้วยอาการโรคปากและเท้าเปื่อยเพิ่มเติม

ที่	วันที่เริ่มป่วย	ชนิดสัตว์ *กกร1	จังหวัด	อำเภอ	ตำบล	หมู่	ประวัติวัคซีน	ป่วย	ตาย	เสี่ยง	ผลตรวจ
ไม่มีรายงาน											

ตารางแสดงสถานการณ์โรคปากและเท้าเปื่อยสะสมปี 2563 การกระจายและการเปรียบเทียบ

จังหวัดที่สถานะโรคยังไม่สงบ (จำนวนสถานะควบคุมโรค/เฝ้าระวังโรค)		นครศรีธรรมราช (14/3) พัทลุง (11/0) สงขลา (10/4) ขอนแก่น (8/0) ปัตตานี (8/2) กระบี่ (6/0) ประจวบคีรีขันธ์ (4/0) ตาก (3/0) สตูล (3/1) นครราชสีมา (2/0) สุราษฎร์ธานี (2/4) ตรัง (1/1) นครปฐม (1/0) นราธิวาส (1/0) พังงา (1/0) เพชรบุรี (1/0) ร้อยเอ็ด (1/0) ระนอง (1/0) ราชบุรี (1/2) ลพบุรี (1/0) ลำปาง (1/0) ลำพูน (1/0) สระบุรี (1/1) อุดรดิตถ์ (1/0) อุทัยธานี (1/1)กาญจนบุรี (0/1) ชุมพร (0/1) ภูเก็ต (0/1) อุบลราชธานี (0/1)		
ช่วงเวลา	พบโรค (ครั้ง)	สัตว์ป่วย (ตัว)	จังหวัด (จังหวัด)	สูงสุด 10 จังหวัดแรก (จำนวนครั้ง รายงานการพบโรค/จำนวนสัตว์ป่วยสะสม)
30 วันย้อนหลัง	41	834	20	นครศรีธรรมราช (9/259) สงขลา (8/117) กระบี่ (4/14) ปัตตานี (3/7) สุราษฎร์ธานี (2/34) ลพบุรี (1/160) อุดรดิตถ์ (1/157) ลำพูน (1/21) ระนอง (1/13) ราชบุรี (1/12)
ปี 2563	0	0	0	
ปี 2562	193	11,274	39	
รายงานผลการตรวจทางห้องปฏิบัติการ (ครั้ง)		Type A(0) Type O(0) Type O และ A(0) ไม่เก็บตัวอย่างรอยโรค (0) ไม่ทราบ Type(0) และรอมผล Lab(0)		
ชนิดสัตว์ที่พบรายงานโรคตาม *กคร 1		โคเนื้อ(0/0) โคนม (0/0) กระบือ (0/0) แพะเนื้อ (0/0) สุกร (0/0) ไม่ทราบ (0/0)		

หมายเหตุ : *กคร1 คือ รายงานการเกิดโรคระบาดสัตว์เบื้องต้น

9.3 ไม่มีรายงานสัตว์ปีกป่วยตายผิดปกติในสัปดาห์นี้

9.4 โรคระบาดสัตว์ในต่างประเทศ (ช่วงวันที่ 14 ธ.ค. - 20 ธ.ค. 62) พบการระบาด 8 โรค ดังนี้

- โรคอหิวาต์แอฟริกาในสุกร 50 ครั้ง แบ่งเป็น 1) ในหมู่ป่า 48 ครั้ง ที่ประเทศเบลเยียม บัลแกเรีย ฮังการี มอลโดวา โปแลนด์ โรมาเนีย รัสเซีย และประเทศเกาหลีใต้ และ 2) ในสุกร 2 ครั้ง ที่ประเทศบัลแกเรีย และประเทศโรมาเนีย
- โรคพิษสุนัขบ้าเทียม (Aujeszky's disease) 1 ครั้ง ในสุกร ที่ประเทศฝรั่งเศส
- โรคข้ออักเสบและสมองอักเสบในแพะ 1 ครั้ง ที่สหราชอาณาจักร
- โรคมดลูกอักเสบติดต่อในม้า 1 ครั้ง ที่ประเทศเดนมาร์ก
- โรคอหิวาต์สุกร 1 ครั้ง ในหมู่ป่า ที่ประเทศรัสเซีย
- โรคปากและเท้าเปื่อย (ไทป์โอ) ในโค 1 ครั้ง ที่ประเทศเมียนมาร์
- โรค Flow Typhoid ในไข่ไก่ 1 ครั้ง ที่ประเทศฮอนดูรัส
- โรคนิวคาสเซิล ในไก่เนื้อ 1 ครั้ง ที่ประเทศโดมินิกัน