



ศูนย์ติดตามและแก้ไขปัญหาภัยพิบัติด้านการเกษตร กระทรวงเกษตรและสหกรณ์

โทรศัพท์/โทรสาร 02-2819401 E-mail : disas_moac@hotmail.com

<http://www.moac.go.th>



รายงานสถานการณ์ภัยพิบัติด้านการเกษตร

วันที่ 19 กุมภาพันธ์ 2563 (เวลา 15.00 น.)

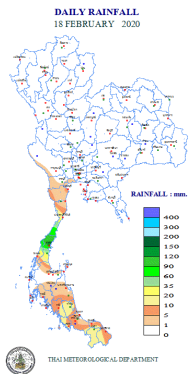
1. สภาพอากาศ

1.1 พยากรณ์อากาศประจำวัน เวลา 12.00 น.

ภาคตะวันออกเฉียงเหนือและภาคเหนือยังคงมีอากาศเย็นถึงหนาวในตอนเช้า โดยในภาคตะวันออกเฉียงเหนือมีลมแรงและอุณหภูมิจะลดลงอีก 1-3 องศาเซลเซียส ส่วนภาคเหนือ ภาคกลาง และภาคตะวันออก อุณหภูมิจะลดลงอีกเล็กน้อย ขอให้ประชาชนบริเวณประเทศไทยตอนบนดูแลสุขภาพเนื่องจากสภาพอากาศที่หนาวเย็นลงไว้ด้วย สำหรับภาคใต้มีฝนตกหนักบางแห่ง และคลื่นลมบริเวณอ่าวไทยมีกำลังแรงขึ้น โดยอ่าวไทยตอนล่างมีคลื่นสูง 2-3 เมตร ขอให้ชาวเรือระมัดระวังในการเดินเรือและเรือเล็กบริเวณอ่าวไทยตอนล่างตั้งแต่จังหวัดนครศรีธรรมราชลงไปควรงดออกจากฝั่งจนถึงวันที่ 23 ก.พ. 63 ลมตะวันออกเฉียงใต้ที่พัดปกคลุมภาคกลางรวมทั้งกรุงเทพมหานครและปริมณฑลมีกำลังแรงขึ้น ทำให้การสะสมของฝุ่นละออง/หมอกควันสะสมได้น้อย ส่วนภาคเหนืออากาศยกตัวได้ไม่ดีในตอนเช้าและลมอ่อน ทำให้ตอนเช้ามีการสะสมฝุ่นละออง/หมอกควัน ส่วนตอนบ่ายจะดีขึ้นเนื่องจากอากาศยกตัวได้ดี

บริเวณความกดอากาศสูงหรือมวลอากาศเย็นกำลังแรงจากประเทศจีนยังคงแผ่ลงมาปกคลุมประเทศไทยตอนบนและทะเลจีนใต้ ลักษณะเช่นนี้ทำให้ด้านตะวันออกของภาคเหนือ ภาคตะวันออกเฉียงเหนือ ภาคกลาง และภาคตะวันออก มีอุณหภูมิลดลง สำหรับลมตะวันออกเฉียงใต้ที่พัดปกคลุมอ่าวไทยและภาคใต้มีกำลังแรงขึ้น ทำให้ภาคใต้มีฝนตกหนักบางแห่ง และคลื่นลมบริเวณอ่าวไทยมีกำลังแรง

1.2 ปริมาณน้ำฝน เวลา 07.00 น. วันที่ 18 ก.พ. 63 ถึง เวลา 07.00 น. วันที่ 19 ก.พ. 63



ที่	อำเภอ	จังหวัด	ปริมาณฝน (มม.)	ความรุนแรง
1	ทต. วังใหม่ อ.เมืองชุมพร	ชุมพร	105.5	ฝนตกหนักมาก
2	อบต.แม่รำพึง อ.บางสะพาน	ประจวบคีรีขันธ์	62.0	ฝนตกหนัก
3	อบต.ไชยราช อ.บางสะพานน้อย	ประจวบคีรีขันธ์	47.5	ฝนตกหนัก
4	อบต.คลองพา อ.ท่าชนะ	สุราษฎร์ธานี	32.5	ฝนตกปานกลาง
5	ทต.ชุมพล อ.ศรีนครินทร์	พัทลุง	30.5	ฝนตกปานกลาง

ฝนตกหนักมาก (>90 มม.) ฝนตกหนัก (35.1-90 มม.) ฝนตกปานกลาง (10.1-35.0 มม.) ฝนตกเล็กน้อย (0.1-10.0 มม.) ไม่มีฝน (0 มม.)

(ข้อมูลจากสำนักสื่อสารและเทคโนโลยีสารสนเทศ กรมอุตุนิยมวิทยา)

2. สถานการณ์น้ำ (ข้อมูล ณ วันที่ 19 ก.พ. 63)

2.1 สภาพน้ำในอ่างเก็บน้ำ

สภาพน้ำในอ่างเก็บน้ำขนาดใหญ่และขนาดกลาง (447 แห่ง) ปริมาณน้ำในอ่างฯ 42,554 ล้าน ลบ.ม. คิดเป็นร้อยละ 56 (ปริมาณน้ำใช้การได้ 18,786 ล้าน ลบ.ม. คิดเป็นร้อยละ 36) ปริมาณน้ำในอ่างฯ เทียบกับปี 2562 (52,074 ล้าน ลบ.ม. คิดเป็นร้อยละ 68) น้อยกว่าปี 2562 จำนวน 9,520 ล้าน ลบ.ม. ปริมาณน้ำไหลลงอ่างฯ จำนวน 14.97 ล้าน ลบ.ม. ปริมาณน้ำระบาย จำนวน 94.51 ล้าน ลบ.ม. สามารถรับน้ำได้อีก 33,513 ล้าน ลบ.ม.

สภาพน้ำในอ่างเก็บน้ำขนาดใหญ่ (35 แห่ง) ปริมาณน้ำในอ่างฯ 40,266 ล้าน ลบ.ม. คิดเป็นร้อยละ 57 (ปริมาณน้ำใช้การได้ 16,876 ล้าน ลบ.ม. คิดเป็นร้อยละ 36) ปริมาณน้ำในอ่างฯ เทียบกับปี 2562 (49,175 ล้าน ลบ.ม. คิดเป็นร้อยละ 69) น้อยกว่าปี 2562 จำนวน 8,910 ล้าน ลบ.ม. ปริมาณน้ำไหลลงอ่างฯ จำนวน 12.72 ล้าน ลบ.ม. ปริมาณน้ำระบาย จำนวน 83.89 ล้าน ลบ.ม. สามารถรับน้ำได้อีก 30,661 ล้าน ลบ.ม.

ภาค	ขนาดใหญ่						ขนาดกลาง						รวม						รับได้อีก (ล้าน ม.³)
	จำนวน (แห่ง)	ความจุ ที่ รณก.	ปริมาณน้ำ				จำนวน (แห่ง)	ความจุ ที่ รณก.	ปริมาณน้ำ				จำนวน (แห่ง)	ความจุ ที่ รณก.	ปริมาณน้ำ				
			ในอ่างฯ	% รณก.	ใช้การ	% ใช้การ			ในอ่างฯ	% รณก.	ใช้การ	% ใช้การ			ในอ่างฯ	% รณก.	ใช้การ	% ใช้การ	
เหนือ	8	24,825	10,273	41	3,528	20	75	1,001	405	40	307	34	83	25,825	10,678	41	3,835	20	15,147
ตอน.	12	8,368	3,681	44	2,183	32	218	1,998	878	44	736	40	230	10,367	4,559	44	2,919	34	5,808
กลาง	3	1,419	275	19	215	16	22	369	129	35	105	30	25	1,788	404	23	320	19	1,384
ตะวันตก	2	26,605	20,426	77	7,149	54	7	140	59	42	51	39	9	26,745	20,485	77	7,200	53	6,261
ตะวันออก	6	1,515	480	32	381	27	51	964	432	45	380	42	57	2,479	912	37	761	33	1,567
ใต้	4	8,194	5,130	63	3,420	53	39	668	385	58	332	54	43	8,863	5,515	62	3,752	53	3,347
รวม	35	70,926	40,266	57	16,876	36	412	5,140	2,288	45	1,909	40	447	76,067	42,554	56	18,785	36	33,513

(หน่วย : ล้าน ลบ.ม.)

สภาพน้ำในอ่างเก็บน้ำภูมิพล สิริกิติ์ แควน้อยฯ และป่าสักชลสิทธิ์ รวม 4 อ่างฯ มีปริมาณน้ำในอ่างฯ 10,091 ล้าน ลบ.ม. คิดเป็นร้อยละ 41 (ปริมาณน้ำใช้การได้ 3,395 ล้าน ลบ.ม. คิดเป็นร้อยละ 19) ปริมาณน้ำไหลลงอ่างฯ 1.73 ล้าน ลบ.ม. ปริมาณน้ำระบาย 17.72 ล้าน ลบ.ม. สามารถรับน้ำได้อีก 14,780 ล้าน ลบ.ม.

อ่างเก็บน้ำ	ปริมาณน้ำในอ่างฯ		ปริมาณน้ำใช้การได้		ปริมาณน้ำไหลลงอ่างฯ		ปริมาณน้ำระบาย		ปริมาณน้ำ รับได้อีก
	ปริมาณน้ำ	% ความจุอ่างฯ	ปริมาณน้ำ	% น้ำใช้การ	วันนี้	เมื่อวาน	วันนี้	เมื่อวาน	
ภูมิพล	5,151	38	1,351	14	0.00	0.00	7.00	7.00	8,311
สิริกิติ์	4,383	46	1,533	23	1.51	1.50	9.34	9.33	5,127
ภูมิพล+สิริกิติ์	9,535	42	2,885	18	1.51	1.50	16.34	16.33	13,437
แควน้อยฯ	374	40	331	37	0.22	0.00	1.12	1.12	565
ป่าสักชลสิทธิ์	182	19	179	19	0.00	0.00	0.26	0.26	778
รวมทั้งหมด	10,091	41	3,395	19	1.73	1.50	17.72	17.71	14,780

(หน่วย : ล้าน ลบ.ม.)

อ่างเก็บน้ำขนาดใหญ่ที่มีปริมาณน้ำใช้การอยู่ในเกณฑ์ น้อยกว่าหรือเท่ากับร้อยละ 30 ของความจุอ่างฯ จำนวน 17 อ่างฯ ได้แก่ อ่างฯภูมิพล (14%) อ่างฯสิริกิติ์ (23%) อ่างฯแม่กวงอุดมธารา (23%) อ่างฯแม่มอก (16%) อ่างฯจุฬารามณ์ (4%) อ่างฯอุบลรัตน์ (-8%) อ่างฯลำพระเพลิง (10%) อ่างฯมูลบน (25%) อ่างฯลำแซะ (23%) อ่างฯลำนางรอง (14%) อ่างฯป่าสักชลสิทธิ์ (19%) อ่างฯทับเสลา (12%) อ่างฯกระเสียว (7%) อ่างฯคลองสิียด (10%) อ่างฯบางพระ (25%) อ่างฯหนองปลาไหล (12%) และอ่างฯประแสร์ (25%)

2.2 สภาพน้ำท่า

แม่น้ำปิง แม่น้ำวัง แม่น้ำยม แม่น้ำน่าน ปริมาณน้ำอยู่ในเกณฑ์น้ำน้อย

แม่น้ำมูล แม่น้ำพระสทิง แม่น้ำบางปะกง แม่น้ำท่าตะเภา แม่น้ำตาปี ปริมาณน้ำอยู่ในเกณฑ์น้ำน้อย

แม่น้ำท่าตะเภา แม่น้ำโก-ลก ปริมาณน้ำอยู่ในเกณฑ์ปกติ

แม่น้ำเจ้าพระยา สถานี C.2 ปริมาณน้ำไหลผ่าน 138 ลบ.ม./วินาที (เมื่อวาน 150 ลบ.ม./วินาที) ระดับน้ำ +16.81 ม.รทก. ต่ำกว่าตลิ่ง 9.39 เมตร

เขื่อนเจ้าพระยา สถานี C.13 ปริมาณน้ำไหลผ่าน 80 ลบ.ม./วินาที (เมื่อวาน 80 ลบ.ม./วินาที) ระดับน้ำเหนือเขื่อน +13.47 ม.รทก. (เมื่อวาน +13.55 ม.รทก.) ระดับน้ำท้ายเขื่อน +5.64 ม.รทก. (เมื่อวาน +5.51 ม.รทก.)

รับน้ำเข้าระบบส่งน้ำทุ่งฝั่งตะวันออก รวม 25 ลบ.ม./วินาที (เมื่อวาน 20 ลบ.ม./วินาที) โดยผ่านคลองชัยนาท-ป่าสัก (ปตร.มโนรมย์) 24 ลบ.ม./วินาที คลองชัยนาท-อยุธยา (ปตร.มหาราช) 1 ลบ.ม./วินาที

แม่น้ำป่าสัก เขื่อนพระรามหก 3 ลบ.ม./วินาที (เมื่อวาน 4 ลบ.ม./วินาที) รับน้ำเข้าคลองระพีพัฒน์ 12 ลบ.ม./วินาที (เมื่อวาน 12 ลบ.ม./วินาที) ผ่านคลองระพีพัฒน์แยกตก (ปตร.พระศรีศิลป์) 1 ลบ.ม./วินาที และผ่านคลองระพีพัฒน์แยกใต้ (ปตร.พระศรีเสาวภาค) 10 ลบ.ม./วินาที

รับน้ำเข้าระบบส่งน้ำทุ่งฝั่งตะวันตก รวม 25 ลบ.ม./วินาที (เมื่อวาน 24 ลบ.ม./วินาที) โดยผ่านคลองมะขามเฒ่าอุโมง (ปตร.มะขามเฒ่าอุโมง) ปิด แม่น้ำสุพรรณ (ปตร.พลเทพ) 12 ลบ.ม./วินาที แม่น้ำน้อย (ปตร.บรมธาตุ) 12 ลบ.ม./วินาที

อ.บางไทร สถานี C.29A ปริมาณน้ำไหลผ่านเฉลี่ย 60 ลบ.ม./วินาที (เมื่อวาน 60 ลบ.ม./วินาที)

2.3 คุณภาพน้ำ

กรมชลประทาน ติดตามตรวจสอบและเฝ้าระวังคุณภาพน้ำ (ค่าความเค็ม) ในแม่น้ำเจ้าพระยา พบว่า ทำน้ำกรมชลประทานสามเสน (สูงกว่าเกณฑ์เฝ้าระวัง) ทั้งนี้ กรมชลประทาน ได้บริหารจัดการน้ำเพื่อแก้ไขปัญหาความเค็ม โดยทำการผันน้ำบางส่วนจากแม่น้ำแม่กลองมายังแม่น้ำเจ้าพระยา

แม่น้ำ	จุดเฝ้าระวัง	ค่าความเค็ม								เกณฑ์	หมายเหตุ
		12 ก.พ.	13 ก.พ.	14 ก.พ.	15 ก.พ.	16 ก.พ.	17 ก.พ.	18 ก.พ.	19 ก.พ.		
เจ้าพระยา	ปากคลองสำแล จ.ปทุมธานี	0.28	0.18	0.20	0.20	0.19	0.19	0.22	0.37	สูงกว่าเกณฑ์มาตรฐาน	- ค่าความเค็มของน้ำสำหรับการผลิตน้ำประปาไม่เกิน 0.25 กรัม/ลิตร
เจ้าพระยา	ทำนายนนทบุรี จ.นนทบุรี	1.52	1.53	1.40	1.31	1.30	1.43	1.57	2.60	สูงกว่าเกณฑ์มาตรฐาน	- ค่าความเค็มของน้ำสำหรับการเกษตรไม่เกิน 2 กรัม/ลิตร
เจ้าพระยา	ทำน้ำกรมชลประทานสามเสน กทม.	2.20	2.21	1.95	1.80	1.78	2.04	2.52	4.33	สูงกว่าเกณฑ์มาตรฐาน	

(ที่มา: ฝ่ายตะกอนและคุณภาพน้ำ ส่วนอุทกวิทยา สำนักบริหารจัดการน้ำและอุทกวิทยา)

2.4 สถานการณ์น้ำในแม่น้ำโขง

สถานี	ระดับตลิ่ง	ระดับน้ำ 18 ก.พ. 63	+ สูงกว่าตลิ่ง - ต่ำกว่าตลิ่ง
อ.เชียงแสน จ.เชียงราย	12.80	1.83	-10.97
อ.เชียงคาน จ.เลย	16.00	3.10	-12.90
อ.เมือง จ.หนองคาย	12.20	0.73	-11.47
อ.เมือง จ.นครพนม	12.00	0.76	-11.24
อ.เมือง จ.มุกดาหาร	12.50	1.34	-11.16
อ.โขงเจียม จ.อุบลราชธานี	14.50	1.85	-12.65

หมายเหตุ ข้อมูลจาก www.dwr.go.th

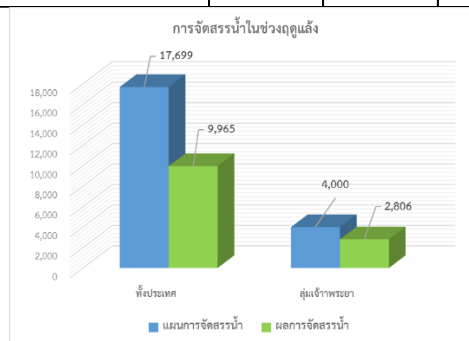
3. การจัดสรรน้ำฤดูแล้ง ปี 2562/63

แผนการจัดสรรน้ำ โครงการชลประทานขนาดใหญ่และขนาดกลางทั่วประเทศในช่วงฤดูแล้ง ปี 2562/63 (วันที่ 1 พ.ย.62 ถึง 30 เม.ย. 63) ณ วันที่ 1 พฤศจิกายน 2562 ปริมาณน้ำต้นทุนสามารถใช้งานได้ จำนวน 26,666 ล้าน ลบ.ม. โดยการวางแผนจัดสรรน้ำทั่วประเทศ จำนวน 17,699 ล้าน ลบ.ม.

ผลการจัดสรรน้ำ ทั่วประเทศ ตั้งแต่วันที่ 1 พฤศจิกายน 2562 – ปัจจุบัน ใช้น้ำไปแล้ว 9,965 ล้าน ลบ.ม. คิดเป็นร้อยละ 56 ของแผนจัดสรรน้ำ ส่วนในเขตลุ่มน้ำเจ้าพระยา ใช้น้ำไป 17.72 ล้าน ลบ.ม. ตั้งแต่วันที่ 1 พฤศจิกายน 2562 ถึงปัจจุบัน ใช้น้ำไปแล้ว 2,806 ล้าน ลบ.ม. คิดเป็นร้อยละ 62 ของแผนจัดสรรน้ำ

หน่วย : ล้าน ลบ.ม.

พื้นที่	แผนการจัดสรรน้ำในช่วงฤดูแล้ง ปี 2562/63 (1 พ.ย.61 - 30 เม.ย.63)					ผลการจัดสรรน้ำ	
	อุบโภค-บริโภค	รักษาระบบนิเวศและอื่นๆ	การเกษตร	อุตสาหกรรม	รวม	ปริมาณน้ำ	% แผนจัดการจัดสรรน้ำ
ทั่วประเทศ	2,300	6,999	7,881	519	17,699	9,965	56
ลุ่มน้ำเจ้าพระยา	1,150	2,335	515	-	4,000	2,806	62



4. การเพาะปลูกพืชฤดูแล้ง ปี 2562/63

แผนการเพาะปลูกพืชฤดูแล้ง ปี 2562/63

ทั้งประเทศ จำนวน 7.21 ล้านไร่ แบ่งเป็น ข้าว 4.54 ล้านไร่ พืชไร่-พืชผัก 2.67 ล้านไร่

กลุ่มเจ้าพระยา จำนวน 1.64 ล้านไร่ แบ่งเป็น ข้าว 1.05 ล้านไร่ พืชไร่-พืชผัก 0.59 ล้านไร่

ผลการเพาะปลูกพืชฤดูแล้ง ปี 2562/63 (ข้อมูล ณ วันที่ 12 กุมภาพันธ์ 2563)

ทั้งประเทศ จำนวน 7.16 ล้านไร่ แบ่งเป็น ข้าว 5.49 ล้านไร่ พืชไร่-พืชผัก 1.67 ล้านไร่ คิดเป็นร้อยละ 99.31 ของแผน (ข้าว เก็บเกี่ยวแล้ว 0.26 ล้านไร่ รอเก็บเกี่ยว 5.23 ล้านไร่)

กลุ่มเจ้าพระยา จำนวน 3.50 ล้านไร่ แบ่งเป็น ข้าว 3.06 ล้านไร่ พืชไร่-พืชผัก 0.44 ล้านไร่ คิดเป็นร้อยละ 213.41 ของแผน (ข้าว เก็บเกี่ยวแล้ว 0.13 ล้านไร่ รอเก็บเกี่ยว 2.93 ล้านไร่)

พื้นที่ปลูกข้าวรอบที่ 2 เกินกว่าแผน จำนวน 2.70 ล้านไร่ รวม 44 จังหวัด ได้แก่

- ในเขตชลประทาน 40 จังหวัด พื้นที่ 2.34 ล้านไร่ ได้แก่ กำแพงเพชร เชียงใหม่ ตาก นครสวรรค์ น่าน พิจิตร พิษณุโลก แพร่ ลำพูน สุโขทัย อุตรดิตถ์ กาฬสินธุ์ ขอนแก่น ชัยภูมิ นครพนม นครราชสีมา มหาสารคาม ยโสธร ร้อยเอ็ด อำนาจเจริญ อุตรธานี กรุงเทพมหานคร ชัยนาท นนทบุรี ปทุมธานี พระนครศรีอยุธยา ลพบุรี สระบุรี สิงห์บุรี อ่างทอง ฉะเชิงเทรา ชลบุรี ปราจีนบุรี สมุทรปราการ สมุทรสาคร นครปฐม สุพรรณบุรี ตรัง สตูล และสุราษฎร์ธานี

- นอกเขตชลประทาน 16 จังหวัด พื้นที่ 0.35 ล้านไร่ ได้แก่ เชียงใหม่ พะเยา นครสวรรค์ พิษณุโลก สุโขทัย อุตรดิตถ์ กาฬสินธุ์ นครพนม มุกดาหาร ร้อยเอ็ด เลย สกลนคร อำนาจเจริญ อุตรธานี ฉะเชิงเทรา และปราจีนบุรี

ขอบเขตพื้นที่	พื้นที่แหล่งน้ำ	แผนการเพาะปลูก ปี 2562/63			* สถานการณ์การเพาะปลูก ปี 2562/63						ข้าวรอบที่ 2	
		ข้าวรอบที่ 2	พืชไร่-พืชผัก	รวม	ข้าวรอบที่ 2	%ข้าวรอบที่ 2	พืชไร่-พืชผัก	% พืชไร่-พืชผัก	รวมทั้งหมด	%รวม	พื้นที่เก็บเกี่ยว	พื้นที่รอเก็บเกี่ยว
ทั้งประเทศ (77 จังหวัด)	ในเขตชลประทาน	2.31	0.52	2.83	3.41	147.62	0.39	75.00	3.80	134.28	0.19	3.22
	นอกเขตชลประทาน	2.23	2.15	4.38	2.08	93.27	1.28	59.53	3.36	76.71	0.07	2.01
	รวม	4.54	2.67	7.21	5.49	120.93	1.67	62.55	7.16	99.31	0.26	5.23
ลุ่มน้ำเจ้าพระยา (22 จังหวัด)	ในเขตชลประทาน	-	-	-	1.87	NA*	0.05	NA*	1.92	NA*	0.09	1.78
	นอกเขตชลประทาน	1.05	0.59	1.64	1.19	113.33	0.39	66.10	1.58	96.34	0.04	1.15
	รวม	1.05	0.59	1.64	3.06	291.43	0.44	74.58	3.50	213.41	0.13	2.93

ที่มา : กรมส่งเสริมการเกษตร และกรมชลประทาน
NA* คือ ค่าที่ไม่มีนิยามทางคณิตศาสตร์

5. การปฏิบัติการฝนหลวง

กรมฝนหลวงและการบินเกษตร เริ่มปฏิบัติการฝนหลวงสู่ภัยแล้ง ประจำปี 2563 ตั้งแต่วันที่ 3 กุมภาพันธ์ 2563 โดยจัดตั้งหน่วยปฏิบัติการ จำนวน 6 หน่วย ได้แก่ หน่วยปฏิบัติการจังหวัดพิษณุโลก นครสวรรค์ ระยอง ขอนแก่น บุรีรัมย์ และจังหวัดสุราษฎร์ธานี และวันที่ 17 กุมภาพันธ์ 2563 ได้เปิดหน่วยปฏิบัติการทั้ง 18 หน่วย

พื้นที่ขอรับบริการฝนหลวง (วันที่ 16 – 18 กุมภาพันธ์ 2563)

ภาค	จังหวัดที่ขอรับบริการ
เหนือ	ตาก(1) อุตรดิตถ์(2) พิษณุโลก(1) แพร่(8) พะเยา(1)
กลาง	ไม่มีการขอรับบริการ
ตะวันออกเฉียงเหนือ	ไม่มีการขอรับบริการ
ตะวันออก	ระยอง(2)
ใต้	สุราษฎร์ธานี(1) นครศรีธรรมราช(1) พัทลุง(4)
รวม	รวม 9 จังหวัด (22 อำเภอ)

สรุปผลปฏิบัติการฝนหลวงประจำวันที่ 18 กุมภาพันธ์ 2563

หน่วยปฏิบัติการฯ	จำนวนเที่ยวบิน (เที่ยว)	จังหวัดที่มีรายงานฝนตก
1. เชียงใหม่	0	ไม่ปฏิบัติการฝนหลวง เนื่องจากความชื้นสัมพัทธ์ในอากาศที่ระดับปฏิบัติการมีค่าต่ำ ประกอบกับอากาศมีเสถียรภาพสูง ส่งผลให้เมฆไม่ก่อตัวในพื้นที่เป้าหมาย
2. พิษณุโลก	0	ไม่ปฏิบัติการฝนหลวง เนื่องจากอากาศมีเสถียรภาพสูง ส่งผลให้ไม่มีเมฆคิวมูลัสก่อตัวในพื้นที่เป้าหมาย
3. นครสวรรค์	0	ไม่ปฏิบัติการฝนหลวง เนื่องจากอากาศมีลักษณะทรงตัว และความชื้นเฉลี่ยที่ระดับปฏิบัติการมีค่าต่ำกว่า 60% ส่งผลให้เมฆในพื้นที่เป้าหมายไม่พัฒนาตัว
4. กาญจนบุรี	0	ไม่ปฏิบัติการฝนหลวง เนื่องจากความชื้นเฉลี่ยมีค่าน้อยกว่า 60% ส่งผลให้กลุ่มเมฆบริเวณพื้นที่เป้าหมายไม่พัฒนาตัว
5. ขอนแก่น	0	ไม่ปฏิบัติการฝนหลวง เนื่องจากอากาศเสถียรภาพสูง ส่งผลให้ไม่มีเมฆคิวมูลัสก่อตัวในพื้นที่เป้าหมาย
6. อุตรธานี	0	ไม่ปฏิบัติการฝนหลวง เนื่องจากอากาศเสถียรภาพสูง ส่งผลให้ไม่มีเมฆคิวมูลัสก่อตัวในพื้นที่เป้าหมาย
7. บุรีรัมย์	0	ไม่ปฏิบัติการฝนหลวง เนื่องจากอากาศเสถียรภาพสูง ส่งผลให้ไม่มีเมฆคิวมูลัสก่อตัวในพื้นที่เป้าหมาย
8. อุบลราชธานี	0	ไม่ปฏิบัติการฝนหลวง เนื่องจาก สนามบินติดภารกิจ
9. ระยอง	0	ไม่ปฏิบัติการฝนหลวง เนื่องจากท้องฟ้ามีเมฆชั้นกลางและชั้นสูงปกคลุมตลอดทั้งวัน ส่งผลให้เมฆคิวมูลัสไม่พัฒนาตัวในพื้นที่เป้าหมาย
10. สุราษฎร์ธานี	0	ไม่ปฏิบัติการฝนหลวง เนื่องจาก ท้องฟ้าปิด ประกอบกับมีฝนตกบริเวณสนามบินและพื้นที่ใกล้เคียง
11. หัวหิน	0	ไม่ปฏิบัติการฝนหลวง เนื่องจาก ช่วงเช้ามีฝนตกบริเวณสนามบินและพื้นที่ใกล้เคียง และช่วงบ่ายเมฆชั้นกลางปกคลุมเต็มท้องฟ้า ส่งผลให้เมฆคิวมูลัสในพื้นที่เป้าหมายไม่พัฒนาตัว
รวม	0	

สรุปผลรวมปฏิบัติการตั้งแต่เริ่มตั้งหน่วยปฏิบัติการฝนหลวง (วันที่ 3 – 18 กุมภาพันธ์ 2563)

มีการขึ้นปฏิบัติการฝนหลวง จำนวน 10 วัน มีวันฝนตกจากการปฏิบัติการฝนหลวงคิดเป็นร้อยละ 85.71 ขึ้นปฏิบัติงานจำนวน 32 เที่ยวบิน (55:49 ชั่วโมงบิน) ปริมาณการใช้สารฝนหลวง 28.90 ตัน จังหวัดที่มีรายงานฝนตกครม 12 จังหวัด ได้แก่ ลพบุรี ร้อยเอ็ด โยธธร บุรีรัมย์ ชลบุรี ระยอง จันทบุรี ฉะเชิงเทรา นครศรีธรรมราช สงขลา สุราษฎร์ธานี และจังหวัดพังงา

6. การให้ความช่วยเหลือเฉพาะหน้า

เตรียมเครื่องสูบน้ำเคลื่อนที่ เพื่อช่วยเหลือในช่วงฤดูฝน ปี 2562 จำนวน 2,139 เครื่อง สนับสนุนเพื่อช่วยเหลือพื้นที่นาปีนาปรัง พิษณุโลก อุบลราชธานี จำนวน 337 เครื่อง ในพื้นที่ 46 จังหวัด แบ่งเป็น

- ช่วยเหลือพื้นที่ข้าวนาปีและนาปรัง จำนวน 142 เครื่อง ในพื้นที่ 19 จังหวัด
- ช่วยเหลือพื้นที่ข้าวนาปรัง จำนวน 86 เครื่อง ในพื้นที่ 19 จังหวัด
- ช่วยเหลือเพื่อการอุปโภค-บริโภค จำนวน 109 เครื่อง ในพื้นที่ 21 จังหวัด

เตรียมพร้อมสนับสนุนรถยนต์บรรทุกน้ำ รวมทั้งหมด 106 คัน ได้แก่ ภาคเหนือ 24 คัน ภาคตะวันออกเฉียงเหนือ 22 คัน ภาคกลาง ภาคตะวันออก และภาคตะวันตก 28 คัน ภาคใต้ 14 คัน ศูนย์ปฏิบัติการเครื่องจักรกลและส่วนกลาง (นนทบุรี) 18 คัน ปัจจุบันส่งรถบรรทุกน้ำจำนวน 11 คัน 4 จังหวัด ได้แก่ จังหวัด เลย ฉะเชิงเทรา จันทบุรี และจังหวัดระยอง รวมปริมาณน้ำ 1,458,000 ลิตร

7. ผลกระทบด้านการเกษตร

7.1 กภัยแล้ง ช่วงภัยเดือน ก.ย. 62 – ปัจจุบัน (ข้อมูล ณ วันที่ 17 ก.พ. 63)

จังหวัดประกาศเขตการให้ความช่วยเหลือผู้ประสบภัยพิบัติกรณีฉุกเฉินแล้ว 23 จังหวัด จำนวน 146 อำเภอ 803 ตำบล 2 เทศบาล 7,109 หมู่บ้าน/ชุมชน ได้แก่ จังหวัดเชียงราย(15) น่าน(2) เพชรบูรณ์(6) อุทัยธานี(8) อุตรดิตถ์(4) พะเยา(6) สุโขทัย(4) นครพนม(3) มหาสารคาม(7) บึงกาฬ(4) หนองคาย(8) บุรีรัมย์(8) กาฬสินธุ์(1) นครราชสีมา(7) จังหวัดสกลนคร(8) กาญจนบุรี(6) ฉะเชิงเทรา(3) ชัยนาท(4) นครสวรรค์(6) สุพรรณบุรี(6) ชัยภูมิ(11) ขอนแก่น(18) และจังหวัดศรีสะเกษ(1)

ผลกระทบด้านการเกษตร

ด้านพืช ประสบภัย 23 จังหวัด เกษตรกร 262,888 ราย พื้นที่คาดว่าจะเสียหาย 2,345,112 ไร่ สํารวจพบความเสียหายแล้ว 21 จังหวัด เกษตรกร 175,609 ราย พื้นที่เสียหาย 1,681,035 ไร่ แบ่งเป็น ข้าว 1,493,406 ไร่ พืชไร่ 186,480 ไร่ พืชสวนและอื่นๆ 1,150 ไร่ คิดเป็นวงเงิน 1,878.18 ล้านบาท **ขอรับความช่วยเหลือ** เกษตรกร 87,054 ราย พื้นที่ 844,855 ไร่ แบ่งเป็น ข้าว 761,540 ไร่ พืชไร่ 122,261 ไร่ พืชสวนและอื่นๆ 695 ไร่ วงเงิน 989.12 ล้านบาท จ่ายเงินช่วยเหลือแล้ว เกษตรกร 10,563 ราย พื้นที่ 93,885 ไร่ เป็นเงิน 104.58 ล้านบาท

ด้านปศุสัตว์ ประสบภัย 1 จังหวัด เกษตรกร 1,707 ราย จำนวนสัตว์ที่อยู่ในพื้นที่ประสบภัย 48,616 ตัว แบ่งเป็น โค 38,054 ตัว กระบือ 1,410 ตัว แพะ 9,152 ตัว แปลงหญ้าจำนวน 911 ไร่

ด้านประมง ยังไม่มีรายงานได้รับผลกระทบ

7.2 ภาวะโรคพืช/ศัตรูพืชระบาด ช่วงภัยเดือน ต.ค. 62 – ปัจจุบัน (ข้อมูล ณ วันที่ 18 ก.พ. 63)

สถานการณ์โรคไหม้คอรวงข้าว พบการระบาด 5 จังหวัด ได้แก่ จังหวัดเชียงราย พะเยา สุรินทร์ ศรีสะเกษ และจังหวัดร้อยเอ็ด สํารวจพบความเสียหายแล้ว เกษตรกร 53,871 ราย พื้นที่ 327,635 ไร่ **ขอรับความช่วยเหลือ** เกษตรกร 50,517 ราย พื้นที่ 297,432 ไร่ คิดเป็นวงเงิน 331.04 ล้านบาท

7.3 ภาวะฝนแล้ง/ฝนทิ้งช่วง ช่วงภัยเดือน มิ.ย. 62 – ก.ย. 62 (ข้อมูล ณ วันที่ 11 ก.พ. 63)

สํารวจพบความเสียหายแล้ว 19 จังหวัด ได้แก่ จังหวัดสุพรรณบุรี กำแพงเพชร เชียงราย น่าน นครสวรรค์ พิจิตร พิษณุโลก เพชรบูรณ์ สุโขทัย อุตรดิตถ์ อุทัยธานี ขอนแก่น ชัยภูมิ นครราชสีมา บุรีรัมย์ สระแก้ว ลพบุรี สระบุรี และจังหวัดพัทลุง จำแนกเป็นดังนี้

ด้านพืช พบความเสียหายแล้ว 19 จังหวัด เกษตรกร 464,793 ราย พื้นที่ 5,225,021 ไร่ แบ่งเป็น ข้าว 4,417,910 ไร่ พืชไร่ 803,327 ไร่ พืชสวนและอื่นๆ 3,790 ไร่ คิดเป็นวงเงิน 5,845.75 ล้านบาท **ขอรับความช่วยเหลือ** เกษตรกร 440,834 ราย พื้นที่ 4,763,991 ไร่ แบ่งเป็น ข้าว 3,956,872 ไร่ พืชไร่ 803,827 ไร่ พืชสวนและอื่นๆ 3,292 ไร่ คิดเป็นวงเงิน 5,332.36 ล้านบาท แบ่งเป็น

- จ่ายเงินช่วยเหลือเกษตรกรแล้ว 408,985 ราย พื้นที่ 4,475,624 ไร่ เป็นเงิน 5,010.84 ล้านบาท คิดเป็นร้อยละ 93.97 ของวงเงินขอรับความช่วยเหลือ

- อยู่ระหว่างดำเนินการขอใช้เงินอุดหนุนฯ ปลัด 321.52 ล้านบาท (อยู่ระหว่างขอขยายวงเงินอุดหนุนฯ 2 จังหวัด ได้แก่ จังหวัดนครราชสีมาและจังหวัดชัยภูมิ)

ด้านปศุสัตว์ และด้านประมง ไม่มีรายงานพื้นที่ได้รับผลกระทบ

7.4 อุทกภัย ช่วงภัยวันที่ 24 ส.ค. 62 – ปัจจุบัน (ข้อมูล ณ วันที่ 11 ก.พ. 63)

สํารวจพบความเสียหายแล้วรวมทั้งสิ้น 31 จังหวัด ได้แก่ จังหวัดเชียงใหม่ เพชรบูรณ์ แพร่ น่าน พิจิตร พิษณุโลก แม่ฮ่องสอน ลำพูน ลำปาง สุโขทัย อุตรดิตถ์ กาฬสินธุ์ ขอนแก่น นครพนม บุรีรัมย์ มหาสารคาม มุกดาหาร ยโสธร ร้อยเอ็ด ศรีสะเกษ สกลนคร สุรินทร์ หนองคาย อำนาจเจริญ อุรธานี อุบลราชธานี ตราด ปราจีนบุรี สระแก้ว กาญจนบุรี และจังหวัดราชบุรี จำแนกเป็นดังนี้

ด้านพืช สํารวจพบความเสียหายแล้ว 30 จังหวัด เกษตรกร 244,786 ราย พื้นที่เสียหายสิ้นเชิงรวม 2,043,672 ไร่ ได้รับความช่วยเหลือตามระเบียบฯ เกษตรกร 241,494 ราย พื้นที่ 1,994,172 ไร่ แยกเป็น ข้าว 1,776,925 ไร่ พืชไร่ 210,623 ไร่ พืชสวนและอื่นๆ 6,624 ไร่ วงเงินให้ความช่วยเหลือ 2,231.19 ล้านบาท (ไม่ผ่านประชาคม เกษตรกร 3,292 ราย พื้นที่ 49,499.88 ไร่ วงเงิน 54.55 ล้านบาท) **จ่ายเงินช่วยเหลือเกษตรกรเสร็จเรียบร้อยแล้ว**

ด้านประมง สํารวจพบความเสียหายแล้ว 24 จังหวัด เกษตรกร 13,520 ราย พื้นที่เสียหายสิ้นเชิงรวม 12,282 ไร่ (บ่อปลา 11,281 ไร่ และบ่อกุ้ง 1,002 ไร่) กระชัง 5,117 ตารางเมตร คิดเป็นวงเงิน 60.21 ล้านบาท **จ่ายเงินช่วยเหลือเกษตรกรเสร็จเรียบร้อยแล้ว**

ด้านปศุสัตว์ สํารวจพบความเสียหายแล้ว 13 จังหวัด เกษตรกร 1,058 ราย สัตว์ตายหรือสูญหายรวม 58,653 ตัว แยกเป็น โค-กระบือ 21 ตัว สุกร 79 ตัว และสัตว์ปีก 58,553 ตัว คิดเป็นวงเงิน 3.07 ล้านบาท แบ่งเป็น

- จ่ายเงินช่วยเหลือเกษตรกรแล้ว 283 ราย สัตว์ตายหรือสูญหาย 25,518 ตัว เป็นเงิน 1.37 ล้านบาท คิดเป็นร้อยละ 49.64 ของวงเงินทั้งหมด
- อยู่ระหว่างดำเนินการขอใช้เงินอุดหนุนฯ ปลัด 1.70 ล้านบาท (จังหวัดอุบลราชธานี อยู่ระหว่างขอขยายวงเงินอุดหนุนฯ)

8. สถานการณ์ศัตรูพืชระบาด (ข้อมูล ณ วันที่ 12 ก.พ. 63)

ชนิดพืช	ศัตรูพืช	สถานการณ์	การดำเนินงาน
ข้าว	1. โรคไหม้ข้าว 2. โรคขอบใบแห้งข้าว 3. หนอนห่อใบข้าว 4. เพลี้ยกระโดดสีน้ำตาล 5. เพลี้ยกระโดดหลังขาว 6. แมลงบั่ว 7. หนอนกระทู้ข้าว 8. หนอนกอข้าว	พื้นที่ระบาด 1 จังหวัด (แพร่) จำนวน 66 ไร่ การระบาดลดลง 507 ไร่ สัปดาห์นี้ไม่พบพื้นที่ระบาด พื้นที่ระบาด 2 จังหวัด (นครศรีธรรมราช และ แพร่) จำนวน 76 ไร่ การระบาดเพิ่มขึ้น 63 ไร่ สัปดาห์นี้ไม่พบพื้นที่ระบาด การระบาดลดลง 1 ไร่ สัปดาห์นี้ไม่พบพื้นที่ระบาด พื้นที่ระบาด 2 จังหวัด (สุโขทัยและพิจิตร) จำนวน 6,654 ไร่ การระบาดลดลง 1,114 ไร่ สัปดาห์นี้ไม่พบพื้นที่ระบาด พื้นที่ระบาด 2 จังหวัด (หนองบัวลำภู และ แพร่) จำนวน 22 ไร่ การระบาดเพิ่มขึ้น 22 ไร่	- ประชาสัมพันธ์และเตือนการระบาดของศัตรูข้าว ได้แก่ โรคไหม้ข้าว หนอนห่อใบข้าว เพลี้ยกระโดดสีน้ำตาล และศัตรูข้าวอื่นๆ - ผลิตขยายเชื้อราไตรโคเดอร์มา เชื้อราบีเวอเรีย เพื่อเตรียมความพร้อมใช้ในฤดูกาลใหม่ และรณรงค์ให้นำไปใช้ควบคุมศัตรูข้าวในทุกพื้นที่ - แนะนำเกษตรกร เมื่อเริ่มมีการระบาดของหนอนห่อใบในแปลงข้าว ไม่ควรใช้ปุ๋ยในโตรเจนเกิน 5 กิโลกรัมต่อไร่ หรือปุ๋ยยูเรียไม่เกิน 10 กิโลกรัมต่อไร่ ควรแบ่งใส่ปุ๋ยในช่วงข้าวกำลังเจริญเติบโตและลดปริมาณปุ๋ยที่ใส่ โดยปุ๋ยสูตร 16-20-0 ใส่ไม่เกิน 30 กิโลกรัมต่อไร่ และกำจัดพืชอาศัย เช่น หญ้าข้างนา หญ้านกสีชมพู หญ้าปล้อง หญ้าไซ และหญ้าชันกาด เป็นต้น - แนะนำให้เกษตรกรปลูกข้าวพันธุ์ค่อนข้างต้านทานเพลี้ยกระโดดสีน้ำตาล เช่น สุพรรณบุรี 1 สุพรรณบุรี 2 สุพรรณบุรี 90 สุพรรณบุรี 60 ปทุมธานี 1 พิษณุโลก 2 ชัยนาท 1 ชัยนาท 2 กข29 และ กข31 และไม่ควรปลูกพันธุ์เดียวติดต่อกันเกิน 4 ฤดูปลูก และควบคุมระดับน้ำในนาได้ หลังปักดำหรือหว่าน 2-3 สัปดาห์ จนถึงระยะตั้งท้องควบคุมน้ำในแปลงนา 7-10 วัน แล้วปล่อยขังทิ้งไว้ให้แห้งลงสลับกันไป จะช่วยลดการระบาด - ประกาศเตือนการระบาดและประชาสัมพันธ์ให้เกษตรกรสำรวจติดตามสถานการณ์การเกิดโรคไหม้คอรวง ทั้งนี้ สำนักงานเกษตรจังหวัดและอำเภอได้รับสารชีวภัณฑ์และแนะนำวิธีการผลิตสารชีวภัณฑ์ ในพื้นที่ที่พบการระบาดรุนแรงเป็นวงกว้าง
ปาล์มน้ำมัน	1. หนอนหัวดำ 2. หนอนปลอกเล็ก 3. หนอนหน้าแมว 4. ตัวแรด 5. ตัวงูทาบ 6. หนู 7. โรคลำต้นเน่า 8. โรคทะลายเน่า 9. โรคใบไหม้ 10. โรคยอดเน่า	พื้นที่ระบาด 2 จังหวัด (มุกดาหาร และ ฉะเชิงเทรา) จำนวน 9 ไร่ การระบาดลดลง 51 ไร่ พื้นที่ระบาด 2 จังหวัด (สุราษฎร์ธานี และ ชุมพร) จำนวน 8 ไร่ การระบาดเพิ่มขึ้น 6 ไร่ พื้นที่ระบาด 1 จังหวัด (จันทบุรี) จำนวน 36 ไร่ การระบาดคงที่ พื้นที่ระบาด 6 จังหวัด (จันทบุรี ชุมพร พังงา สุราษฎร์ธานี กระบี่ และสตูล) จำนวน 1,688 ไร่ การระบาดเพิ่มขึ้น 201 ไร่ พื้นที่ระบาด 2 จังหวัด (สุราษฎร์ธานี และ สตูล) จำนวน 121 ไร่ การระบาดลดลง 1,080 ไร่ พื้นที่ระบาด 2 จังหวัด (มุกดาหาร และ กระบี่) จำนวน 109 ไร่ การระบาดเพิ่มขึ้น 109 ไร่ พื้นที่ระบาด 1 จังหวัด (สุราษฎร์ธานี) จำนวน 18 ไร่ การระบาดลดลง 175 ไร่ พื้นที่ระบาด 2 จังหวัด (ตราดและระยอง) จำนวน 18 ไร่ การระบาดคงที่ สัปดาห์นี้ไม่พบพื้นที่ระบาด การระบาดลดลง 7 ไร่ พื้นที่ระบาด 1 จังหวัด (ระยอง) จำนวน 9 ไร่ การระบาดคงที่	- รณรงค์ให้เกษตรกรดูแลสวนปาล์มน้ำมันให้สะอาด กำจัดวัชพืชบริเวณสวนปาล์มน้ำมัน เก็บเศษซากพืชไปเผาทำลาย เพื่อไม่ให้เป็นแหล่งแพร่พันธุ์ของตัวแรด และหมั่นสำรวจสวนปาล์มน้ำมันอย่างสม่ำเสมอ - ให้ตัดทางใบปาล์มน้ำมันที่ถูกหนอนหัวดำ และหนอนหน้าแมว ทำลายไปเผาทิ้ง และใช้กากดักแสงไฟล่อตัวเต็มวัยมาทำลาย - ใช้กากดักไฟโรโมน และใช้ตาข่ายดักจับตัวแรดในระยะตัวเต็มวัยมาทำลาย - ทำกองล่อโดยใช้เชื้อราเมตาโรเซียม (<i>Metarhizium anisopliae</i>) เพื่อกำจัดตัวแรดในระยะดักแด้ และระยะตัวหนอน - สำหรับต้นปาล์มน้ำมันที่ถูกตัวแรด และตัวงูทาบทำลาย ระยะรุนแรง ให้ใช้สารเคมีคาร์บาริล (เซฟวิน 85% ดับบลิวพี) อัตรา 40 กรัมต่อน้ำ 20 ลิตร พ่นบริเวณใบให้ทั่วในตอนเย็นก่อนค่ำ - ให้เกษตรกรใช้เชื้อราไตรโคเดอร์มา ทาบริเวณที่เกิดโรคลำต้นเน่าและทะลายเน่าปาล์มน้ำมันเพื่อควบคุมการระบาด - ใช้กากดักกาวเหนียว หรือเหยื่อล่อ เพื่อดักจับหนูไปทำลาย นอกสวนปาล์มน้ำมัน
มะพร้าว	1. หนอนหัวดำ	พื้นที่ระบาด 26 จังหวัด (กรุงเทพมหานคร นนทบุรี พระนครศรีอยุธยา อ่างทอง ราชบุรี นครปฐม สมุทรสาคร สมุทรสงคราม เพชรบุรี	- ประชาสัมพันธ์และแจ้งเตือนการระบาดของศัตรูมะพร้าว - ตัดทางใบมะพร้าวที่ถูกหนอนหัวดำ และหนอนพาราซ่า ทำลาย ไปเผาทิ้งนอกแปลง และเก็บเศษซากพืชไปเผา

ชนิดพืช	ศัตรูพืช	สถานการณ์	การดำเนินงาน
	<p>2. แมลงดำหนาม</p> <p>3. ดั้วแรด</p> <p>4. ดั้วงวง</p>	<p>ประจวบคีรีขันธ์ สมุทรปราการ ชลบุรี ระยอง จันทบุรี ตราด ฉะเชิงเทรา พิจิตร อุตรดิตถ์ บุรีรัมย์ สงขลา สตูล นครศรีธรรมราช พังงา สุราษฎร์ธานี ภูเก็ต และ ปัตตานี)</p> <p>จำนวน 8,827 ไร่ การระบาดลดลง 1,072 ไร่ พื้นที่ระบาด 30 จังหวัด (กรุงเทพมหานคร อ่างทอง ราชบุรี สมุทรสาคร สมุทรสงคราม เพชรบุรี ประจวบคีรีขันธ์ สมุทรปราการ ชลบุรี ระยอง จันทบุรี ตราด ฉะเชิงเทรา นครนายก มหาสารคาม สกลนคร มุกดาหาร กาฬสินธุ์ บุรีรัมย์ หนองบัวลำภู นครศรีธรรมราช พัทลุง สุราษฎร์ธานี ภูเก็ต สงขลา สตูล ปัตตานี ยะลา และ กระบี่)</p> <p>จำนวน 21,601 ไร่ การระบาดเพิ่มขึ้น 1,453 ไร่ พื้นที่ระบาด 22 จังหวัด (กรุงเทพมหานคร อ่างทอง นครปฐม สมุทรสาคร สมุทรสงคราม ประจวบคีรีขันธ์ สมุทรปราการ ชลบุรี จันทบุรี ตราด ฉะเชิงเทรา ระยอง นครนายก บุรีรัมย์ สงขลา สตูล ยะลา ภูเก็ต นครศรีธรรมราช สุราษฎร์ธานี ชุมพร และเพชรบุรี)</p> <p>จำนวน 7,624 ไร่ การระบาดลดลง 100 ไร่ พื้นที่ระบาด 3 จังหวัด (ประจวบคีรีขันธ์ ตราด และ ฉะเชิงเทรา)</p> <p>จำนวน 144 ไร่ การระบาดลดลง 11 ไร่</p>	<p>ทำลายเพื่อไม่ให้แหล่งแพร่พันธุ์ของดั้วแรดและศัตรูพืชชนิดอื่น ๆ</p> <ul style="list-style-type: none"> - ปลอ่ยแตนเบียนบราคอน (<i>Bracon hebetor</i>) เพื่อควบคุมการระบาดของหนอนหัวดำในพื้นที่ - ส่งเสริมให้เกษตรกรภายใต้ศูนย์จัดการศัตรูพืชชุมชนผลิตขยายแตนเบียนบราคอน เพื่อใช้ควบคุมการระบาดของหนอนหัวดำมะพร้าว - ปลอ่ยแตนเบียนอะซีโคเดส (<i>Asecodes hispinarum</i>) เพื่อควบคุมการระบาดของแมลงดำหนามในพื้นที่ - ใช้กำจัดฟีโรโมน ใช้ตาข่ายดักจับดั้วแรดในระยะตัวเต็มวัยมาทำลาย และทำกองล่อโดยใช้เชื้อรามตาไรเซียม (<i>Metarhizium anisopliae</i>) เพื่อกำจัดดั้วแรด - ส่งเสริมให้เกษตรกรดูแลสวนมะพร้าวให้สะอาด เก็บเศษซากพืช ไปเผาทำลายเพื่อไม่ให้แหล่งแพร่พันธุ์ของดั้วแรดและศัตรูพืชชนิดอื่น ๆ
<p>ยางพารา</p>	<p>1. โรครากขาว</p> <p>2. โรคใบร่วง</p>	<p>พื้นที่ระบาด 6 จังหวัด (จันทบุรี สงขลา ปัตตานี ยะลา ภูเก็ต และ สุราษฎร์ธานี)</p> <p>จำนวน 1,391 ไร่ การระบาดลดลง 848 ไร่</p> <p>พื้นที่ระบาด 10 จังหวัด (ระยอง สงขลา สตูล พังงา กระบี่ สุราษฎร์ธานี ยะลา ตรัง ปัตตานี และนราธิวาส)</p> <p>จำนวน 725,225 ไร่ การระบาดเพิ่มขึ้น 8,103 ไร่</p>	<ul style="list-style-type: none"> - ประชาสัมพันธ์และแจ้งเตือนการระบาดของโรครากขาว โรคใบร่วง และโรคเส้นดำที่ก่อให้เกิดความเสียหายช่วงฤดูฝน - ให้เกษตรกรชุดคลุมบริเวณต้นที่เป็นโรค เพื่อป้องกันไม่ให้โรคแพร่ระบาดไปยังต้นอื่นโดยการสัมผัสกันของราก - ส่งเสริมให้เกษตรกรใช้เชื้อราไตรโคเดอร์มา ผิพบนบริเวณที่เกิดโรคเพื่อควบคุมการระบาด - สำหรับโรครากขาวระยะรุนแรง ให้เกษตรกรใช้สารเคมี โพรพิโคนาโซล 25% อีซี อัตรา 30 ซีซีต่อไร่ 3 ลิตรต่อต้น - สำหรับต้นยางพาราที่พบว่าเป็นโรคใบร่วงระยะรุนแรง ให้เกษตรกรใช้สารเคมีโดยวิธีฉีดพ่นลงดินด้วยสาร เบนนิล , โพรพิโคนาโซล, เฮกซาโคนาโซล, โพรพิโคนาโซล, ไทโอฟาเนต-เมธิล - จัดทำแปลงเรียนรู้การใช้เชื้อราไตรโคเดอร์มา สายพันธุ์ NST009 เพื่อควบคุมการระบาดของโรคใบร่วงในยางพาราในพื้นที่จังหวัดนราธิวาส ตรัง และจังหวัดยะลา
<p>มันสำปะหลัง</p>	<p>1. เพลี้ยแป้งมันสำปะหลัง</p> <p>2. ไรแดงมันสำปะหลัง</p> <p>3. เพลี้ยหอย</p>	<p>พื้นที่ระบาด 5 จังหวัด (จันทบุรี ปราจีนบุรี ราชบุรี มหาสารคาม และ นครราชสีมา)</p> <p>จำนวน 50 ไร่ การระบาดลดลง 2,381 ไร่</p> <p>พื้นที่ระบาด 7 จังหวัด (จันทบุรี ราชบุรี สุรินทร์ นครราชสีมา พิษณุโลก ขอนแก่น และ มหาสารคาม)</p> <p>จำนวน 776 ไร่ การระบาดเพิ่มขึ้น 141 ไร่</p> <p>สัปดาห์นี้ไม่พบพื้นที่ระบาด</p> <p>การระบาดลดลง 446 ไร่</p>	<ul style="list-style-type: none"> - รณรงค์ควบคุมศัตรูมันสำปะหลังโดยวิธีผสมผสานในพื้นที่ระบาดอย่างต่อเนื่อง - ผลิตขยายแตนเบียน <i>Anagyrus lopezi</i> แมลงช้างปีกใส และเชื้อราไตรโคเดอร์มา เพื่อควบคุมศัตรูมันสำปะหลังในพื้นที่ - ให้เกษตรกรไถพรวนดินหลาย ๆ ครั้ง เพื่อทำลายตัวหนอนและดักแด้แมลงนูนหลวง รวมทั้งใช้เชื้อรามตาไรเซียมควบคุม

ชนิดพืช	ศัตรูพืช	สถานการณ์	การดำเนินงาน
	4. โรคโคนเน่าหัวเน่า 5. โรคพุ่มแจ้ 6. โรคใบไหม้ 7. โรคใบด่างมันสำปะหลัง 8. แมลงนูน 9. แมลงหิวข้าว	สัปดาห์นี้ไม่พบพื้นที่ระบาด การระบาดลดลง 4 ไร่ พื้นที่ระบาด 1 จังหวัด (ปราจีนบุรี) จำนวน 2 ไร่ การระบาดเพิ่มขึ้น 2 ไร่ สัปดาห์นี้ไม่พบพื้นที่ระบาด พื้นที่ระบาด 11 จังหวัด (ขอนแก่น สุรินทร์ นครราชสีมา บุรีรัมย์ อุบลราชธานี ลพบุรี นครสวรรค์ ชลบุรี ฉะเชิงเทรา ปราจีนบุรี และ สระแก้ว) จำนวน 55,561 ไร่ การระบาดลดลง 355 ไร่ พื้นที่ระบาด 1 จังหวัด (ราชบุรี) จำนวน 21 ไร่ การระบาดลดลง 60 ไร่ พื้นที่ระบาด 2 จังหวัด (นครราชสีมา และ บุรีรัมย์) จำนวน 547 ไร่ การระบาดคงที่	- สร้างการรับรู้ให้กับเจ้าหน้าที่ส่งเสริมการเกษตรและเกษตรกรเกี่ยวกับที่มา ความสำคัญ ปัจจัยที่มีผลต่อการระบาดของโรคไวรัสใบด่างมันสำปะหลัง และแนวทางเฝ้าระวังและป้องกันกำจัด - มันสำปะหลังอายุต่ำกว่า 5 เดือน ให้หว่านปูนขาว หรือโรยเชื้อเชื้อราไตรโคเดอร์มาบริเวณรอบโคนต้นที่ขุดออกหรือกรณีแสดงอาการโคนเน่าหัวเน่าระบาดรุนแรงมากโดยใช้สารเคมีฟอสฟิทธิล อลูมิเนียม และ สารจืดติดตามสถานการณ์อย่างต่อเนื่อง - ประชาสัมพันธ์เพื่อสร้างการรับรู้แก่เกษตรกรชนเกี่ยวกับโรคใบด่างมันสำปะหลัง ผ่านสื่อต่าง ๆ - จัดทำมาตรการเฝ้าระวังและป้องกันการระบาดของโรคใบด่างมันสำปะหลัง ให้เป็นแนวทางปฏิบัติให้สำนักงานเกษตรจังหวัดและรายงานผลการสำรวจติดตามสถานการณ์ทุกสัปดาห์ - วางแผนการจัดการก่อนพันธุ์หรือการผลิตก่อนพันธุ์เพื่อสนับสนุนเกษตรกรในพื้นที่ระบาด - ศึกษาและวางแผนการผลิตศัตรูธรรมชาติและชีวภัณฑ์ที่มีประสิทธิภาพในการกำจัดแมลงหิวข้าวพาหะนำโรคใบด่างมันสำปะหลัง - ประสานงานกรมการค้าภายใน เพื่อให้ข้อมูลในการจัดทำโครงการช่วยเหลือเกษตรกรผู้ปลูกมันสำปะหลัง - จัดตั้งศูนย์ปฏิบัติการติดตามสถานการณ์และควบคุมการระบาด - ศูนย์ปฏิบัติการติดตามสถานการณ์และควบคุมการระบาดจัดทำโครงการณรงค์เพื่อควบคุมและป้องกันการแพร่ระบาดของโรคใบด่างมันสำปะหลัง อบรมเชิงปฏิบัติการเจ้าหน้าที่
อ้อย	1. หนอนกออ้อย 2. ดั่งหนวดยาว 3. แมลงนูนหลวง 4. เพลี้ยแป้ง 5. เพลี้ยอ่อน 6. ตั๊กแตน 7. โรคใบขาว	พื้นที่ระบาด 1 จังหวัด (นครราชสีมา) จำนวน 1,727 ไร่ การระบาดเพิ่มขึ้น 1,727 ไร่ สัปดาห์นี้ไม่พบพื้นที่ระบาด สัปดาห์นี้ไม่พบพื้นที่ระบาด พื้นที่ระบาด 2 จังหวัด (ระยอง และ มุกดาหาร) จำนวน 2 ไร่ การระบาดคงที่ พื้นที่ระบาด 1 จังหวัด (ระยอง) จำนวน 1 ไร่ การระบาดเพิ่มขึ้น 1 ไร่ พื้นที่ระบาด 1 จังหวัด (มุกดาหาร) จำนวน 20 ไร่ การระบาดเพิ่มขึ้น 20 ไร่ สัปดาห์นี้ไม่พบพื้นที่ระบาด การระบาดลดลง 42 ไร่	- รณรงค์ควบคุมศัตรูอ้อยโดยวิธีผสมผสานในพื้นที่ - ให้เกษตรกรทำการไถพรวนดินหลาย ๆ ครั้ง เพื่อทำลายหนอนแมลงนูนหลวง ตักแด้ และดั่งหนวดยาว และใช้เชื้อราชีวเวเรีย และเชื้อรามेटตาโรเซียมควบคุม โดยใส่พร้อมก่อนพันธุ์ขณะปลูกหรือคลุกลงในพื้นดินหรือใส่ในช่วงฤดูฝนเพื่อให้เชื้อราเจริญเติบโตได้ดี พร้อมทั้งให้เกษตรกรหมั่นสำรวจแปลงสม่ำเสมอ - ให้เกษตรกรปลูกอ้อยพันธุ์ต้านทานในฤดูกาลปลูกต่อไป และให้เกษตรกรไถดินชุดต่อที่ไม่ให้เป็นแหล่งเพาะพันธุ์ของตัวอ่อนหนอนกออ้อยต่อไป
ข้าวโพด เลี้ยงสัตว์	1. หนอนกระทู้ข้าวโพดลายจุด (fall armyworm) 2. หนอนเจาะลำต้น หรือ หนอนเต่าฝัก	พื้นที่ระบาด 27 จังหวัด จำนวน 110,393 ไร่ พื้นที่ระบาดรุนแรงมาก จำนวน 42,135 ไร่ พื้นที่ระบาดรุนแรงน้อย จำนวน 68,258 ไร่ การระบาดลดลง 86,258 ไร่ สัปดาห์นี้ไม่พบพื้นที่ระบาด การระบาดลดลง 5 ไร่	- จัดทีมเจ้าหน้าที่ติดตามสถานการณ์การระบาด - ให้คำแนะนำที่เหมาะสมแก่เจ้าหน้าที่ในพื้นที่ที่กำลังประสบปัญหาการระบาดและพื้นที่ที่มีความเสี่ยงต่อการระบาด - ประชาสัมพันธ์แจ้งจังหวัดผ่านเว็บไซต์กรมส่งเสริมการเกษตร กองส่งเสริมการอารักขาพืชและจัดการดินปุ๋ย และแจ้งเตือนเฝ้าระวังหนอนกระทู้ fall armyworm
สับปะรด	1. โรคเหี่ยว	พื้นที่ระบาด 1 จังหวัด (ตราด) จำนวน 165 ไร่ การระบาดลดลง 29 ไร่	- ประชาสัมพันธ์และแจ้งเตือนการระบาดของโรคเหี่ยวในสับปะรด ให้เกษตรกรเฝ้าระวังในพื้นที่ - ให้เกษตรกรใช้ไตรโคเดอร์มาและซุบหน่อพันธุ์ด้วยสารเคมี - รณรงค์ให้กำจัดเพลี้ยแป้งซึ่งเป็นพาหะของโรคเหี่ยวสับปะรด โดยให้เกษตรกรเฝ้าระวังโดยหมั่นสำรวจแปลงอย่างสม่ำเสมอ

ชนิดพืช	ศัตรูพืช	สถานการณ์	การดำเนินงาน
ทุเรียน	1. หนอนเจาะลำต้น 2. หนอนเจาะผล 3. เพลี้ยแป้ง 4. เพลี้ยไฟ 5. ไรแดง 6. โรครากเน่าโคนเน่า 7. โรคราดำ 8. โรคราใบไหม้ 9. หนอนกินใบ 10. เพลี้ยไก่แจ้	พื้นที่ระบาด 1 จังหวัด (จันทบุรี) จำนวน 5 ไร่ <u>การระบาดลดลง 7 ไร่</u> สัปดาห์นี้ไม่พบพื้นที่ระบาด พื้นที่ระบาด 2 จังหวัด (ระยองและตราด) จำนวน 29 ไร่ <u>การระบาดเพิ่มขึ้น 15 ไร่</u> พื้นที่ระบาด 4 จังหวัด (จันทบุรี ตราด ระยอง และ สุราษฎร์ธานี) จำนวน 511 ไร่ <u>การระบาดลดลง 82 ไร่</u> พื้นที่ระบาด 1 จังหวัด (ระยอง) จำนวน 6 ไร่ <u>การระบาดคงที่</u> พื้นที่ระบาด 4 จังหวัด (จันทบุรี ตราด ชุมพร และ กระบี่) จำนวน 1,650 ไร่ <u>การระบาดเพิ่มขึ้น 99 ไร่</u> สัปดาห์นี้ไม่พบพื้นที่ระบาด สัปดาห์นี้ไม่พบพื้นที่ระบาด สัปดาห์นี้ไม่พบพื้นที่ระบาด <u>การระบาดลดลง 24 ไร่</u> พื้นที่ระบาด 5 จังหวัด (ตราด ปราจีนบุรี ระยอง ยะลา และ กระบี่) จำนวน 230 ไร่ <u>การระบาดลดลง 494 ไร่</u>	<p>- หนอนเจาะลำต้นทุเรียน และหนอนเจาะผล แนะนำให้สังเกตรอยแผลจากการวางไข่ และร่องรอยการทำลายของหนอนเจาะลำต้นและหนอนเจาะผล เก็บไข่และหนอนไปทำลายเพื่อตัดวงจรการระบาด ทำการกำจัดตัวเต็มวัยของด้วงหนวดยาว โดยใช้แสงไฟส่องในช่วงเวลา 19.00 - 24.00 น. หรือใช้ตาข่ายตาถี่พันหลุมๆ รอบต้นเพื่อดักจับตัวเต็มวัยมาทำลายทิ้ง สำหรับพื้นที่ที่มีการระบาดของหนอนเจาะลำต้นทุเรียนรุนแรง ให้พ่นด้วยสารฆ่าแมลงชนิดดูดซึม เช่น อิมิดาโคลพริด 10% เอสแอล อัตรา 30 มิลลิลิตรต่อน้ำ 20 ลิตร หรือ อะเซทาไมพริด 20% เอสพี อัตรา 30 กรัมต่อน้ำ 20 ลิตร หรือ ไทอะมีโทแซม 25% ดับลิวิจี อัตรา 40 กรัมต่อน้ำ 20 ลิตร โดยพ่นอัตรา 5 ลิตรต่อต้น พ่นให้ชุ่มเฉพาะบริเวณลำต้นและกิ่งขนาดใหญ่ 2 ครั้ง ห่างกัน 14 วัน หรือทุกๆ 3 เดือน</p> <p>- เพลี้ยแป้ง และเพลี้ยไก่แจ้ ตัดส่วนที่พบเพลี้ยแป้งไปทำลายนอกแปลง หากพบการระบาดบริเวณผลทุเรียนให้ใช้น้ำพ่นบริเวณที่ถูกทำลาย เพื่อให้เพลี้ยแป้งและเพลี้ยไก่แจ้หลุดออกไป หรือใช้น้ำผสมสบู่ทออยส์ อัตรา 20 มิลลิลิตรต่อน้ำ 20 ลิตร พ่นเพื่อกำจัดป้องกันโดยใช้ผ้าชุบสารฆ่าแมลง เช่น มาลาไอออน (มาลาไอออน 83% อีซี) อัตรา 20 มิลลิลิตร หรือ คาร์บาริล (เซฟวิน 85% ดับลิวิพี) อัตรา 10 กรัม ต่อน้ำ 20 ลิตร พ่นไว้ตามกิ่ง สามารถป้องกันไม่ให้มดคาบเพลี้ยแป้งเคลื่อนย้ายไปยังส่วนต่างๆ ของต้นทุเรียน</p> <p>- เพลี้ยไฟ หากพบเพลี้ยไฟจำนวนมากหรือเท่ากับ 1 ตัวต่อ 4 ดอก หรือ 1 ตัวต่อยอด ให้พ่นด้วยสารฆ่าแมลงที่มีประสิทธิภาพในการป้องกันกำจัด เช่น อิมิดาโคลพริด 70% ดับลิวิจี อัตรา 3 กรัมต่อน้ำ 20 ลิตร หรือ สารคาร์โบซัลแฟน 20% อีซี อัตรา 50 มิลลิลิตรต่อน้ำ 20 ลิตร หรือ สารฟิโพรนิล 5% เอสซี อัตรา 10 มิลลิลิตรต่อน้ำ 20 ลิตร และไม่ควรพ่นสารชนิดใดชนิดหนึ่งติดต่อกันหลายครั้ง เพราะจะทำให้เพลี้ยไฟสามารถต้านทานสารฆ่าแมลงได้</p> <p>- ไรแดง หมั่นสำรวจสถานการณ์ไรแดงและศัตรูธรรมชาติ โดยสำรวจ ๑๐% ของต้นทั้งหมด ๗ วันต่อครั้ง หากพบไรแดงที่ยังมีชีวิต ๕ ตัวต่อใบ และใบแก่ถูกทำลายมากกว่าร้อยละ ๒๕ ต่อต้น ถือว่าใบถูกทำลายให้ดำเนินการควบคุมโดยใช้ระบบน้ำเหนือหรือเครื่องพ่นน้ำ ๑ - ๒ ชั่วโมงต่อวัน ให้ใบทุเรียนเปียกโชกทั่วทรงพุ่ม เพื่อลดปริมาณไรแดงในช่วงฤดูแล้งให้อยู่ในระดับต่ำ หากพบการระบาดรุนแรงให้ใช้สารเคมีที่มีประสิทธิภาพในการใช้ควบคุมปริมาณไรแดงแอฟริกันในสวนทุเรียน ได้แก่ โพรพาร์โกต์ 30% WP อัตรา ๓๐ กรัมต่อน้ำ ๒๐ ลิตร หรือ อามิทรากซ์ 20% EC อัตรา ๓๐ มิลลิลิตรต่อน้ำ ๒๐ ลิตร หรือ เฮกซีไทอะซอกซ์ 2% EC ๔๐ มิลลิลิตรต่อน้ำ ๒๐ ลิตร พ่นทั้งต้น โดยเฉพาะบริเวณยอดเมื่อพบไรแดงระบาด และงดพ่นก่อนเก็บเกี่ยว ๑๔ วัน ควรมีการสลับชนิดเพื่อป้องกันไรแดงเกิดความต้านทาน</p> <p>- โรครากเน่าโคนเน่าทุเรียน แจ้งเตือนให้เกษตรกรเฝ้าระวัง โดยหมั่นสำรวจสวนทุเรียนอย่างสม่ำเสมอ แนะนำให้ใช้</p>

ชนิดพืช	ศัตรูพืช	สถานการณ์	การดำเนินงาน
			<p>เชื้อราไตรโคเดอร์มา ในการป้องกันกำจัดโรครากเน่าโคนเน่าทุเรียนในพื้นที่ โดยให้ชุดผิวเปลือกบริเวณที่เป็นโรคออกและนำไปเผาทำลาย แล้วทาผลด้วยเชื้อราไตรโคเดอร์มา</p> <p>- โรคราดำ โรคใบไหม้ และโรคราสีชมพู ใช้เชื้อราไตรโคเดอร์มา อัตรา 25 - 50 กรัมต่อน้ำ 20 ลิตร พ่นบริเวณที่แสดงอาการของโรคราดำและโรคใบไหม้ ทุก ๆ 3 - 7 วัน เพื่อป้องกันกำจัดโรคราดำ และโรคใบไหม้ ไม่ให้ลุกลามไปยังต้นอื่น ๆ</p>
มังคุด	<ol style="list-style-type: none"> 1. หนอนซอนใบ 2. หนอนกินใบ 3. เพลี้ยแป้ง 4. เพลี้ยไฟ 5. ไรแดง 6. โรคใบจุด 	<p>สัปดาห์นี้ไม่พบพื้นที่ระบาด</p> <p><u>การระบาดลดลง 3 ไร่</u></p> <p>พื้นที่ระบาด 1 จังหวัด (ระยอง)</p> <p>จำนวน 3 ไร่ <u>การระบาดลดลง 8 ไร่</u></p> <p>พื้นที่ระบาด 1 จังหวัด (ระยอง)</p> <p>จำนวน 9 ไร่ <u>การระบาดลดลง 10 ไร่</u></p> <p>พื้นที่ระบาด 2 จังหวัด (จันทบุรี และ ระยอง)</p> <p>จำนวน 153 ไร่ <u>การระบาดลดลง 182 ไร่</u></p> <p>พื้นที่ระบาด 1 จังหวัด (ระยอง)</p> <p>จำนวน 5 ไร่ <u>การระบาดคงที่</u></p> <p>พื้นที่ระบาด 1 จังหวัด (ยะลา)</p> <p>จำนวน 131 ไร่ <u>การระบาดคงที่</u></p>	<p>- หนอนซอนใบ แนะนำให้หมั่นสำรวจและสังเกตการเข้าทำลายของหนอนซอนใบอย่างสม่ำเสมอ โดยให้สังเกตดูที่ใต้ใบมังคุด จะพบรอยทางยาวเป็นเส้นสีขาว เนื่องจากการทำลายของหนอนซอนใบ หากพบหนอนกัดกินใบอ่อนเข้าทำลายประมาณ 30% ของยอด ให้พ่นด้วยสารฆ่าแมลงคาร์บาริล 85% ดับเบิลยูพี อัตรา 60 กรัมต่อน้ำ 20 ลิตร เมื่อพบการระบาดในระยะแตกใบอ่อนให้พ่น 2 ครั้ง ห่างกัน 10 วัน</p> <p>- เพลี้ยแป้งและเพลี้ยไฟ หากพบการระบาดของเพลี้ยแป้งและเพลี้ยไฟให้พ่นด้วยสารฆ่าแมลง เช่น อิมิดาโคลพริด 70% ดับบลิวจี อัตรา 3 กรัมต่อน้ำ 20 ลิตร หรือสารคาร์โบซัลแฟน 20% อีซี อัตรา 50 มิลลิลิตรต่อน้ำ 20 ลิตร หรือสารฟิโพรนิล 5% เอสซี อัตรา 10 มิลลิลิตรต่อน้ำ 20 ลิตร และไม่ควรรพ่นสารชนิดใดชนิดหนึ่งติดต่อกันหลายครั้ง และมักพบการระบาดของเพลี้ยแป้ง และเพลี้ยไฟในระยะที่มังคุดออกดอกถึงติดผลอ่อน อาจทำให้ดอกและผลอ่อนร่วง ผลที่ไม่ร่วงเมื่อมีการพัฒนาผลโตขึ้น</p> <p>- โรคใบจุด หากสำรวจพบอาการใบจุดประมาณ 10% ของจำนวนยอด ควรพ่นด้วยสารเคมีคาร์เบนดาซิม 50% ดับบลิวพี อัตรา 10 - 15 กรัมต่อน้ำ 20 ลิตร ควรพ่นทุกต้นที่เริ่มแตกใบยอด</p>
เงาะ	<ol style="list-style-type: none"> 1. เพลี้ยแป้ง 2. เพลี้ยไฟ 3. โรคใบจุดสาหร่าย 	<p>พื้นที่ระบาด 1 จังหวัด (ระยอง และ จันทบุรี)</p> <p>จำนวน 7 ไร่ <u>การระบาดเพิ่มขึ้น 4 ไร่</u></p> <p>สัปดาห์นี้ไม่พบพื้นที่ระบาด</p> <p><u>การระบาดลดลง 9 ไร่</u></p> <p>พื้นที่ระบาด 1 จังหวัด (จันทบุรี)</p> <p>จำนวน 10 ไร่ <u>การระบาดเพิ่มขึ้น 9 ไร่</u></p>	<p>- หากพบการระบาดของเพลี้ยแป้ง และเพลี้ยไฟให้พ่นด้วยสารฆ่าแมลง เช่น อิมิดาโคลพริด 70% ดับบลิวจี อัตรา 3 กรัมต่อน้ำ 20 ลิตร หรือสารคาร์โบซัลแฟน 20% อีซี อัตรา 50 มิลลิลิตรต่อน้ำ 20 ลิตร หรือสารฟิโพรนิล 5% เอสซี อัตรา 10 มิลลิลิตรต่อน้ำ 20 ลิตร และไม่ควรรพ่นสารชนิดใดชนิดหนึ่งติดต่อกันหลายครั้ง เพราะจะทำให้เพลี้ยแป้ง และเพลี้ยไฟสามารถต้านทานสารฆ่าแมลงได้ และมักพบการระบาดของเพลี้ยแป้ง และเพลี้ยไฟในระยะที่มังคุดออกดอกถึงติดผลอ่อน อาจทำให้ดอกและผลอ่อนร่วง ผลที่ไม่ร่วงเมื่อมีการพัฒนาผลโตขึ้น จะเห็นรอยทำลายชัดเจน เนื่องจากผิวเปลือกมังคุดมีลักษณะขรุขระที่เรียกว่า ผิวขี้กลาก ทำให้ผลผลิตมีคุณภาพต่ำ</p>
ลำไย	<ol style="list-style-type: none"> 1. เพลี้ยแป้ง 2. โรคพุ่มไม้กวาด 	<p>พื้นที่ระบาด 1 จังหวัด (ระยองและจันทบุรี)</p> <p>จำนวน 6 ไร่ <u>การระบาดคงที่</u></p> <p>พื้นที่ระบาด 1 จังหวัด (ระยองและจันทบุรี)</p> <p>จำนวน 21 ไร่ <u>การระบาดลดลง 1 ไร่</u></p>	<p>- หากพบต้นลำไยที่เป็นโรคพุ่มไม้กวาดให้ตัดกิ่งลำไยที่เป็นโรคพุ่มไม้กวาด นำออกไปทิ้งนอกแปลง แล้วเผาทำลายในทันที และพ่นต้นลำไยด้วยสารป้องกันกำจัดไร เช่น ไรโรพาไกด์ 30% ดับบลิวพี อัตรา 30 กรัมต่อน้ำ 20 ลิตร หรือกำมะถันผง 80% ดับบลิวพี อัตรา 200 กรัมต่อน้ำ 20 ลิตร หรือสารอะมิทราซ 20% อีซี อัตรา 40 มิลลิลิตรต่อน้ำ 20 ลิตร และให้พ่นสารป้องกันกำจัดโรซ้าอีกครั้งเมื่อต้นลำไยแทงยอดใหม่ ควรหลีกเลี่ยงการพ่นสารฆ่าไรในช่วงที่มีแดดจัด เพราะอาจทำให้ใบอ่อนไหม้ได้</p>

9. สถานการณ์โรคระบาดสัตว์

9.1 โรคพิษสุนัขบ้า (วันที่ 1 ต.ค. 61 – 15 ก.พ. 63)

สถานการณ์โรคพิษสุนัขบ้าในสัตว์ระหว่างวันที่ 1 ต.ค. 61 – 15 ก.พ. 63 มีรายงานพบโรคทั้งหมด 27 จังหวัด 61 จุด ปัจจุบันยังคงประกาศเขตโรคระบาดสัตว์ 19 จุด ในพื้นที่ 12 จังหวัด คือ ปราจีนบุรี ชลบุรี สุรินทร์ อุบลราชธานี กาฬสินธุ์ พิษณุโลก ราชบุรี เพชรบุรี พัทลุง สุราษฎร์ธานี สตูล และสงขลา ทั้งนี้ กรมปศุสัตว์ได้เร่งดำเนินการป้องกันควบคุมโรคทุกจุดเกิดโรค โดยฉีดวัคซีนรอบจุดเกิดโรคในสัตว์กลุ่มเสี่ยงทุกตัวในรัศมี 5 กม. รอบจุดเกิดโรคได้ รวมทั้งเร่งรัดควบคุมจำนวนประชากรสัตว์พาหะนำโรคที่สำคัญ (สุนัขและแมว) ทำให้มีจำนวนคงที่หรือลดลงเพื่อลดความเสี่ยงของการแพร่เชื้อโรค โดยการผ่าตัดทำหมัน

9.2 โรคปากและเท้าเปื่อย ประจำวันที่ 18 ก.พ. 63

วันนี้ **ไม่มี**รายงานพบสัตว์ป่วยด้วยอาการโรคปากและเท้าเปื่อยเพิ่มเติม

ที่	วันที่เริ่มป่วย	ชนิดสัตว์ * กคร1	จังหวัด	อำเภอ	ตำบล	หมู่	ประวัติวัคซีน	ป่วย	ตาย	เสี่ยง	ผลตรวจ
ไม่มีรายงาน											

ตารางแสดงสถานการณ์โรคปากและเท้าเปื่อยสะสมปี 2563 การกระจายและการเปรียบเทียบ

จังหวัดที่สถานะโรคยังไม่สงบ (จำนวนสถานะควบคุมโรค/เฝ้าระวังโรค)		นครศรีธรรมราช(15/3) พัทลุง(11/0) ขอนแก่น(8/0) กระบี่(2/6) ประจวบคีรีขันธ์(4/0) ตาก(3/0) เชียงใหม่(2/0) สระบุรี(2/1) นครปฐม(1/0) นครราชสีมา(2/1) นราธิวาส(1/1) พังงา(1/0) เพชรบุรี(0/1) ราชบุรี(1/2) ลำพูน(0/1) อุบลราชธานี(0/1) สงขลา(0/1) สตูล(1/2) อุทัยธานี (0/2) เชียงราย(1/0)									
ช่วงเวลา	พบโรค (ครั้ง)	สัตว์ป่วย (ตัว)	จังหวัด (จังหวัด)	สูงสุด 10 จังหวัดแรก (จำนวนครั้ง รายงานการพบโรค/จำนวนสัตว์ป่วยสะสม)							
30 วันย้อนหลัง	10	812	7	เชียงใหม่(2/28) อุบลราชธานี(1/30) เพชรบุรี(1/27) นครราชสีมา(3/55) ลำพูน(1/22) เชียงราย(1/0) นราธิวาส (1/650)							
ปี 2563	13	963	10	เชียงใหม่(2/28) กระบี่(1/122) อุบลราชธานี(1/30) เพชรบุรี(1/27) สระบุรี(1/20) นครศรีธรรมราช(1/9) นครราชสีมา(3/55) ลำพูน(1/22) เชียงราย(1/0) นราธิวาส (1/650)							
ปี 2562	195	9,717	40								
รายงานผลการตรวจทางห้องปฏิบัติการ (ครั้ง)		Type A(0) Type O(4) Type O และ A(0) ไม่เก็บตัวอย่างรอยโรค (0) ไม่ทราบ Type(1) และรอผล Lab(8)									
ชนิดสัตว์ที่พบรายงานโรคตาม *กคร 1		โคเนื้อ(5/800) โคนม (6/124) กระบือ (0/0) แพะเนื้อ (0/0) สุกร (0/0) ไม่ทราบ (2/39)									

หมายเหตุ : *กคร1 คือ รายงานการเกิดโรคระบาดสัตว์เบื้องต้น

9.3 ไม่มีรายงานสัตว์ปีกป่วยตายผิดปกติในสัปดาห์นี้

9.4 โรคระบาดสัตว์ในต่างประเทศ (ช่วงวันที่ 8 - 14 ก.พ. 63) พบการระบาด 4 โรค ดังนี้

- โรคคอหิวาต์แอฟริกาในสุกร 30 ครั้ง แบ่งเป็น ในหมู่มาก 10 ครั้ง ที่ประเทศยังกาฬี ประเทศลัตเวีย ประเทศรัสเซีย ในสุกร 1 ครั้ง ที่ประเทศเชียวราลีโอน และในสุกร/หมู่มาก 19 ครั้ง ที่ประเทศมอลโดวา ประเทศโรมาเนีย ประเทศเกาหลีใต้
- โรคไข้หวัดนกชนิดรุนแรง (H5N6) 1 ครั้ง ในนก ที่ประเทศจีน
- โรคคอหิวาต์สุกร 1 ครั้ง ในหมู่มาก ที่ประเทศรัสเซีย
- โรคโรคลิชมาเนีย 1 ครั้ง ในสุนัข ที่ประเทศไอซ์แลนด์