



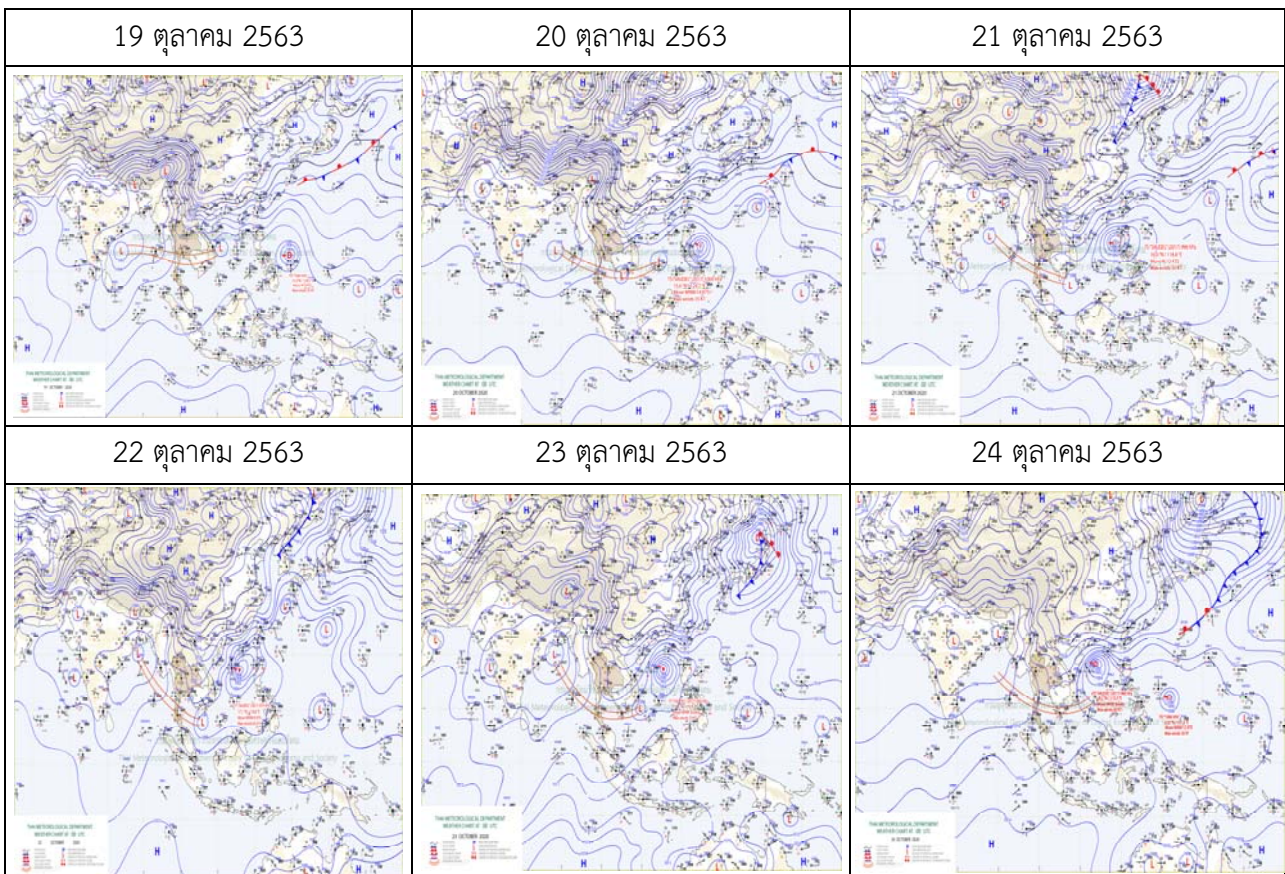
ฝ่ายประมวลและวิเคราะห์สถานการณ์น้ำ กรมชลประทาน กระทรวงเกษตรและสหกรณ์
 โทรศัพท์ 0 2669 2560 โทรสาร 0 2243 6956, 0 2241 3350, 0 2243 1098 สายด่วน 1460
<http://www.rid.go.th/2009>, <http://wmsc.rid.go.th>, E-mail : wmsc.1460@gmail.com

รายงานสถานการณ์น้ำประจำสัปดาห์ในช่วงฤดูฝนปี 2563
 ระหว่างวันที่ 19 ตุลาคม – 25 ตุลาคม 2563

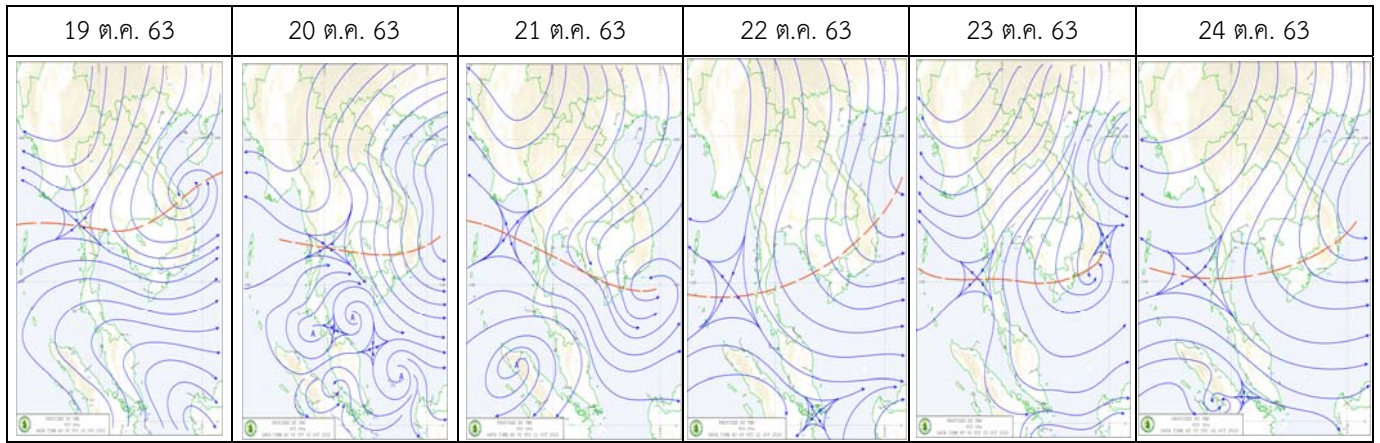
1. สภาพภูมิอากาศ 7 วันที่ผ่านมา (16 ตุลาคม 2563 - 22 ตุลาคม 2563)

ร่องมรสุมพาดผ่านภาคกลางตอนล่างภาคใต้ตอนบนและภาคตะวันออกเฉียงเหนือเข้าสู่หย่อมความกดอากาศต่ำบริเวณประเทศกัมพูชาในระยะครึ่งแรกของช่วงจากนั้นได้เลื่อนลงมาพาดผ่านบริเวณภาคใต้ตอนบน ประกอบกับมรสุมตะวันตกเฉียงใต้กำลังแรงที่พัดปกคลุมทะเลอันดามัน ภาคใต้ และอ่าวไทยได้อ่อนกำลังลงในระยะครึ่งหลังของช่วง นอกจากนี้พายุดีเปรสชันบริเวณทะเลจีนใต้ตอนกลางที่เคลื่อนขึ้นฝั่งบริเวณประเทศเวียดนามตอนกลาง เมื่อเวลา 01.00 น. ของวันที่ 17 ต.ค. ได้อ่อนกำลังลงเป็นหย่อมความกดอากาศต่ำกำลังแรงปกคลุมประเทศกัมพูชาในเวลาต่อมา ลักษณะดังกล่าวทำให้บริเวณประเทศไทยตอนบนมีฝนตกหนาแน่นในระยะครึ่งแรกของช่วง ส่วนภาคใต้มีฝนหนาแน่นเกือบตลอดช่วง อนึ่ง บริเวณความกดอากาศสูงจากประเทศจีนได้แผ่ลงมาปกคลุมภาคตะวันออกเฉียงเหนือและภาคเหนือตอนบนในระยะครึ่งหลังของช่วง ทำให้บริเวณดังกล่าวมีฝนกับอุณหภูมิลดลง

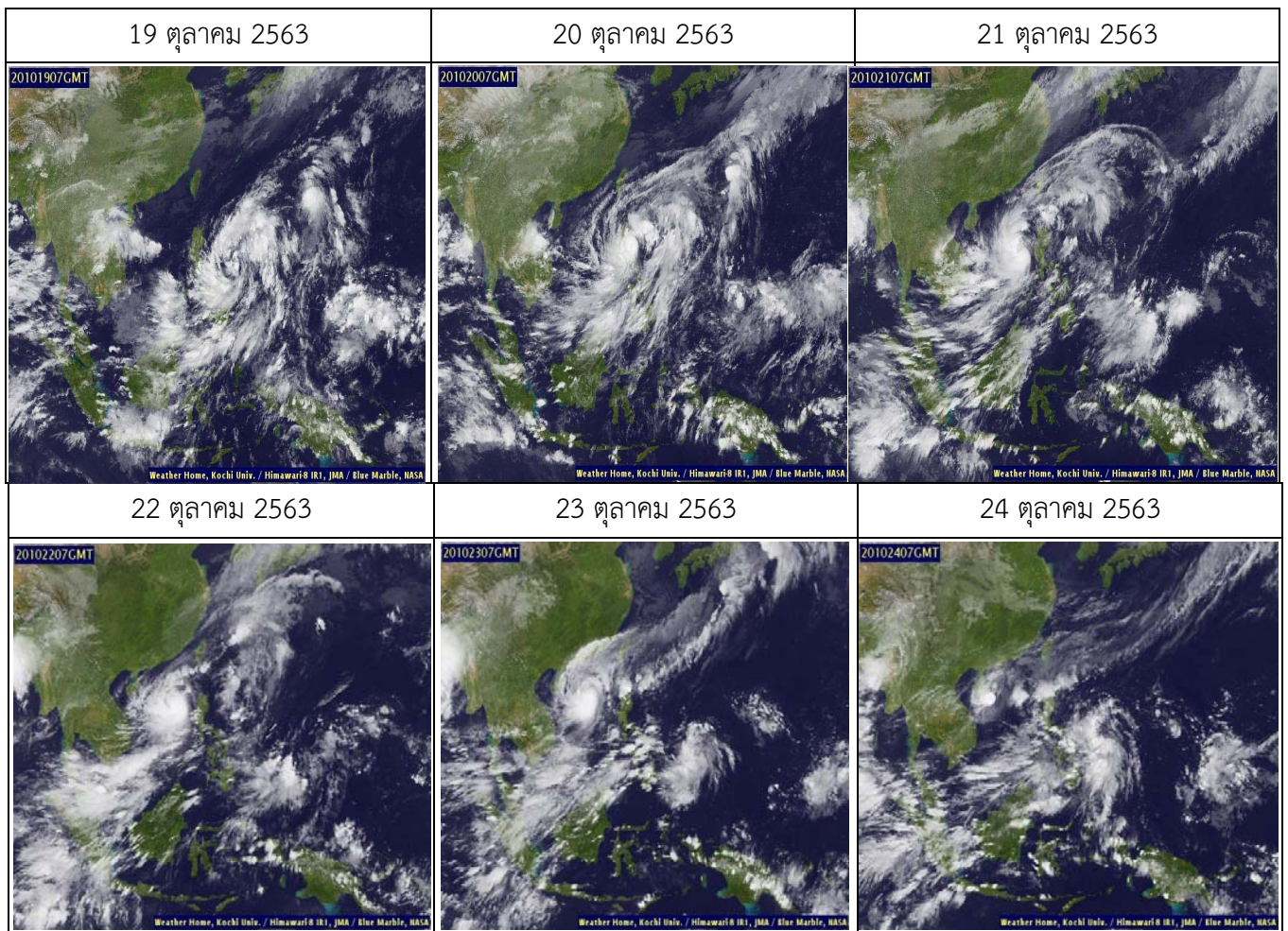
แผนที่อากาศระหว่างวันที่ 19 ตุลาคม – 24 ตุลาคม 2563



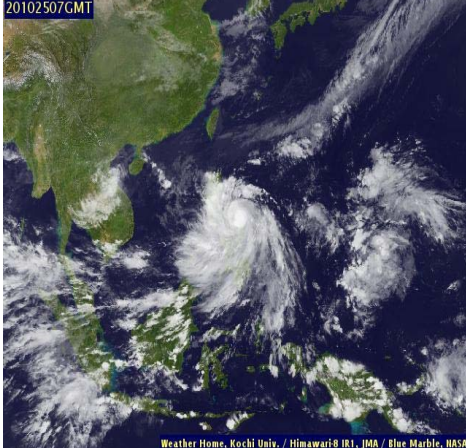
แผนที่ลมชั้นบนระดับ 925 hPa ระหว่าง วันที่ 19 ตุลาคม - 24 ตุลาคม 2563



ภาพถ่ายดาวเทียมระหว่าง วันที่ 19 ตุลาคม - 24 ตุลาคม 2563



สภาพภูมิอากาศวันที่ 25 ตุลาคม พ.ศ. 2563

<p align="center"><u>แผนที่อากาศ</u> (เวลา 07.00 น.) วันที่ 25 ต.ค. 63</p>	<p align="center"><u>แผนที่ลมชั้นบน</u> (เวลา 07.00 น.) ระดับ 925 hPa</p>	<p align="center"><u>ภาพถ่ายดาวเทียม</u></p>
<p align="center">ข้อมูลขัดข้อง</p>	<p align="center">ข้อมูลขัดข้อง</p>	

ประกาศกรมอุตุนิยมวิทยา

"พายุไซร่อนกำลังแรง “โซเดล” (พายุระดับ 4)"

ฉบับที่ 9 ลงวันที่ 25 ตุลาคม 2563

เมื่อเวลา 04.00 น. วันที่ (25 ตุลาคม 2563) พายุไซร่อนกำลังแรง “โซเดล” (พายุระดับ 4) บริเวณทะเลจีนใต้ตอนบน โดยมีศูนย์กลางอยู่ห่างจากเกาะไหหลำ ประเทศจีน ไปทางใต้ประมาณ 115 กิโลเมตร หรือ ที่ละติจูด 17.5 องศาเหนือ ลองจิจูด 109.7 องศาตะวันออก มีความเร็วลมสูงสุดใกล้ศูนย์กลางประมาณ 100 กิโลเมตรต่อชั่วโมง กำลังเคลื่อนตัวทางทิศตะวันตกด้วยความเร็วประมาณ 15 กิโลเมตรต่อชั่วโมง คาดว่าพายุนี้จะเคลื่อนเข้าใกล้ชายฝั่งประเทศเวียดนามตอนบนในช่วงวันที่ 25-26 ตุลาคม 2563 หลังจากนั้นจะอ่อนกำลังลงตามลำดับ ส่งผลให้ภาคตะวันออกเฉียงเหนือ มีฝนกับมีลมแรง บริเวณจังหวัดนครพนม สกลนคร มุกดาหาร อำนาจเจริญ และอุบลราชธานี

2.พยากรณ์อากาศระหว่าง 7 วันข้างหน้า ระหว่างวันที่ 24 ตุลาคม 2563 - 30 ตุลาคม 2563

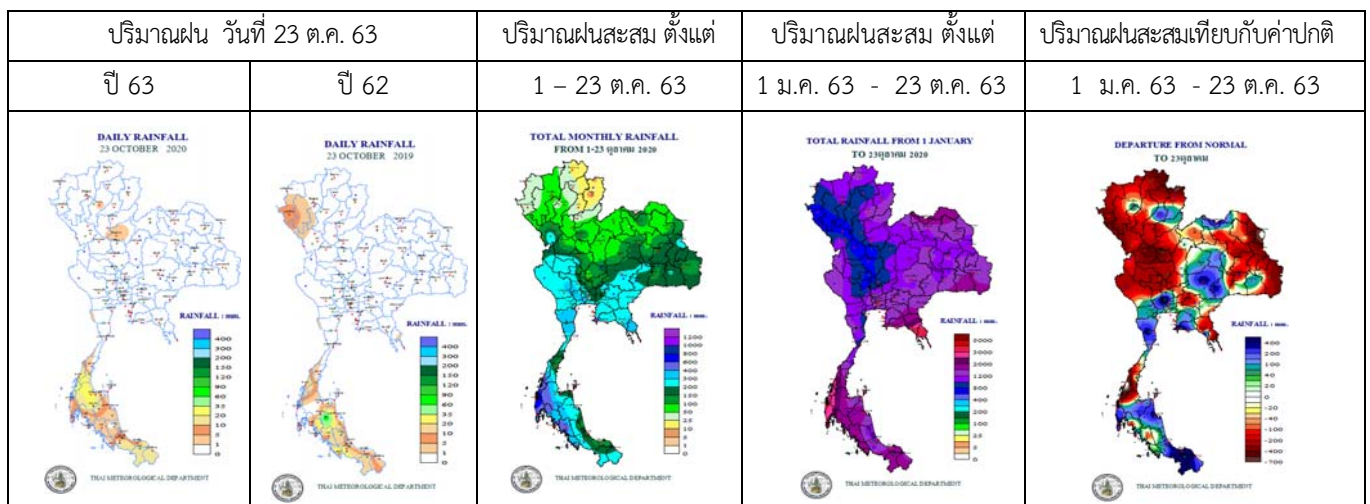
ในช่วงวันที่ 24 - 26 ต.ค. 63 บริเวณความกดอากาศสูงหรือมวลอากาศเย็นกำลังค่อนข้างแรงจากประเทศจีนแผ่ลงมาปกคลุมประเทศไทยตอนบน ในขณะที่พายุไซร่อนกำลังแรง “โซเดล” (พายุระดับ 4) บริเวณทะเลจีนใต้ตอนกลาง คาดว่าจะเคลื่อนเข้าบริเวณอ่าวตังเกี๋ยในช่วงวันที่ 25-26 ต.ค. 63 ลักษณะเช่นนี้ทำให้บริเวณดังกล่าวจะมีอุณหภูมิลดลง 1-3 องศาเซลเซียส กับมีอากาศเย็นและมีลมแรง และจะมีฝนบางแห่งในภาคเหนือ รวมทั้งทางด้านตะวันออกและตอนบนของภาคตะวันออกเฉียงเหนือ ส่วนในช่วงวันที่ 27-30 ต.ค. 63 บริเวณความกดอากาศสูงหรือมวลอากาศเย็นกำลังค่อนข้างแรงประเทศจีนที่ปกคลุมประเทศไทยตอนบนจะมีกำลังอ่อนลง แต่ยังคงทำให้ประเทศไทยตอนบนมีอากาศเย็นในตอนเช้า สำหรับร่องมรสุมจะพาดผ่านภาคใต้ตอนกลาง ประกอบกับมรสุมตะวันตกเฉียงใต้พัดปกคลุมทะเลอันดามัน ภาคใต้และอ่าวไทยตอนล่าง ทำให้ภาคใต้ยังคงมีฝนฟ้าคะนองเกิดขึ้น และมีฝนตกหนักบางแห่งตลอดช่วงอนึ่ง พายุดีเปรสชัน (พายุระดับ 2) บริเวณมหาสมุทรแปซิฟิก หรือด้านตะวันออกของประเทศฟิลิปปินส์ มีแนวโน้มจะทวีกำลังแรงขึ้น และจะเคลื่อนตัวลงสู่ทะเลจีนใต้ตอนกลาง ในช่วงวันที่ 26-27 ต.ค. 63 คาดว่าจะเคลื่อนเข้า

สู่ประเทศเวียดนามและลาว ในช่วงวันที่ 29-30 ต.ค. 63 และจะอ่อนกำลังลงอย่างรวดเร็วในระยะต่อไป **ข้อควรระวัง** ในช่วงวันที่ 24-29 ต.ค. 63 ขอให้ประชาชนบริเวณประเทศไทยตอนบนดูแลสุขภาพเนื่องจากสภาพอากาศที่หนาวเย็นลง สำหรับประชาชนบริเวณภาคใต้ขอให้ระวังอันตรายจากฝนที่ตกหนักไว้ด้วย

3. สรุปสภาพฝน

ปริมาณฝนสูงสุดรายวันตามภาคต่างๆ (เวลา 7.00 น.) ตั้งแต่วันที่ 19 ตุลาคม – 25 ตุลาคม 2563

วันที่ 19 ตุลาคม 2563	ภาคใต้ (ฝั่งตะวันออก)	ที่อำเภอเมือง	จังหวัดประจวบคีรีขันธ์	48.7 มม.
วันที่ 20 ตุลาคม 2563	ภาคตะวันออก	ที่อำเภอสัตหีบ	จังหวัดชลบุรี	19.1 มม.
วันที่ 21 ตุลาคม 2563	ภาคใต้ (ฝั่งตะวันออก)	ที่อำเภอเมือง	จังหวัดประจวบคีรีขันธ์	25.5 มม.
วันที่ 22 ตุลาคม 2563	ภาคใต้ (ฝั่งตะวันออก)	ที่อำเภอเมือง	จังหวัดนครศรีธรรมราช	43.1 มม.
วันที่ 23 ตุลาคม 2563	ภาคใต้ (ฝั่งตะวันออก)	ที่อำเภอสะเตา	จังหวัดสงขลา	95.2 มม.
วันที่ 24 ตุลาคม 2563	ภาคใต้ (ฝั่งตะวันตก)	ที่อำเภอเมือง	จังหวัดระนอง	37.5 มม.
วันที่ 25 ตุลาคม 2563	(ข้อมูลขัดข้อง)			



หมายเหตุ : ฝนวัดไม่ได้ ปริมาณฝนน้อยกว่า 0.1 มม. ฝนเล็กน้อย 0.1-10.0 มม. ฝนปานกลาง 10.1 - 35.0 มม. ฝนหนัก 35.1 - 90.0 มม. ฝนหนักมาก 90.1 มม. ขึ้นไป ข้อมูลจากกรมอุตุนิยมวิทยา

การคาดการณ์ฝนล่วงหน้า 3 วัน

26 ต.ค. 63 – 27 ต.ค. 63	27 ต.ค. 63 – 28 ต.ค. 63	28 ต.ค. 63 – 29 ต.ค. 63	
07.00 น. – 07.00 น.	07.00 น. – 07.00 น.	07.00 น. – 07.00 น.	
ข้อมูลขัดข้อง	ข้อมูลขัดข้อง	ข้อมูลขัดข้อง	

4. สภาพน้ำในอ่างเก็บน้ำ

สภาพน้ำในอ่างเก็บน้ำขนาดใหญ่และขนาดกลาง (25 ต.ค. 63) ปริมาณน้ำในอ่างฯ 46,555 ล้าน ลบ.ม. คิดเป็นร้อยละ 61 (ปริมาณน้ำใช้การได้ 22,624 ล้าน ลบ.ม. คิดเป็นร้อยละ 43) น้อยกว่าปี 2562 จำนวน 4,324 ล้าน ลบ.ม. สามารถรับน้ำได้อีก 29,560 ล้าน ลบ.ม.

สภาพน้ำในอ่างเก็บน้ำขนาดใหญ่ (25 ต.ค. 63) ปริมาณน้ำในอ่างฯ 42,571 ล้าน ลบ.ม. คิดเป็นร้อยละ 60 ปริมาณน้ำใช้การได้ 19,029 ล้าน ลบ.ม. คิดเป็นร้อยละ 40 น้อยกว่าปี 2562 จำนวน 5,065 ล้าน ลบ.ม. ปริมาณน้ำไหลลงอ่างฯ จำนวน 138.47 ล้าน ลบ.ม. ปริมาณน้ำไหลลงอ่างฯ สดในสัปดาห์นี้ (19 – 25 ต.ค. 63) จำนวน 1,659.01 ล้าน ลบ.ม. น้อยกว่าสัปดาห์ก่อน 207.57 ล้าน ลบ.ม. (มากกว่าปี 2562 จำนวน 1,213.49 ล้าน ลบ.ม.) ปริมาณน้ำระบายจำนวน 37.07 ล้าน ลบ.ม. ปริมาณน้ำระบายสดในสัปดาห์นี้ (19 – 25 ต.ค. 63) จำนวน 264.69 ล้าน ลบ.ม. น้อยกว่าสัปดาห์ก่อน 24.59 ล้าน ลบ.ม. (น้อยกว่าปี 2562 จำนวน 225.69 ล้าน ลบ.ม.) สามารถรับน้ำได้อีก 28,402 ล้าน ลบ.ม.

สภาพน้ำในอ่างเก็บน้ำขนาดใหญ่และขนาดกลาง วันที่ 25 ตุลาคม 2563

ภาค	ขนาดใหญ่						ขนาดกลาง						รวม						รับได้อีก (ล้าน ม. ³)
	จำนวน (แห่ง)	ความจุ ที่ รณก.	ปริมาณน้ำ				จำนวน (แห่ง)	ความจุ ที่ รณก.	ปริมาณน้ำ				จำนวน (แห่ง)	ความจุ ที่ รณก.	ปริมาณน้ำ				
			ในอ่างฯ	% รณก.	ใช้การ	% ใช้การ			ในอ่างฯ	% รณก.	ใช้การ	% ใช้การ			ในอ่างฯ	% รณก.	ใช้การ	% ใช้การ	
เหนือ	8	24,825	12,122	49	5,377	30	75	1,001	598	60	499	55	83	25,825	12,720	49	5,876	31	13,105
ตอน	12	8,368	5,361	64	3,710	55	218	1,999	1,658	83	1,507	82	230	10,367	7,019	68	5,217	61	3,383
กลาง	3	1,419	970	68	910	67	22	369	293	79	269	78	25	1,788	1,263	71	1,179	69	525
ตะวันตก	2	26,605	17,838	67	4,561	34	7	140	133	95	124	94	9	26,745	17,971	67	4,685	35	8,774
ตะวันออก	6	1,515	1,127	74	1,027	73	51	964	882	91	830	91	57	2,479	2,009	81	1,857	80	483
ใต้	4	8,194	5,154	63	3,443	53	39	668	420	63	367	60	43	8,863	5,574	63	3,811	54	3,289
รวม	35	70,926	42,571	60	19,029	40	412	5,141	3,984	77	3,596	76	447	76,068	46,555	61	22,624	43	29,560

*หมายเหตุ เปลี่ยนความจุอ่างขนาดกลางใหม่ตั้งแต่วันที่ 1 พฤศจิกายน 2560 และ 30 มิ.ย.61

(หน่วย : ล้าน ลบ.ม.)

ปริมาณน้ำอ่างเก็บน้ำขนาดใหญ่และขนาดกลางโดยแยกเป็นรายภาค ดังนี้

ภาคเหนือ ปริมาณน้ำในอ่างฯ รวม 12,720 ล้าน ลบ.ม. (ร้อยละ 49 ของความจุอ่างฯ) มากกว่าปี 2562จำนวน 17 ล้าน ลบ.ม. (คิดเป็นร้อยละ 0) ปริมาณน้ำใช้การได้ 5,876 ล้าน ลบ.ม. ปริมาณน้ำในอ่างฯเพิ่มขึ้น จากสัปดาห์ก่อน 177 ล้าน ลบ.ม.

ภาคตะวันออกเฉียงเหนือ ปริมาณน้ำในอ่างฯ รวม 7,019 ล้าน ลบ.ม. (ร้อยละ 68 ของความจุอ่างฯ) มากกว่าปี 2562จำนวน 615 ล้าน ลบ.ม. (คิดเป็นร้อยละ 10) ปริมาณน้ำใช้การได้ 5,217 ล้าน ลบ.ม. ปริมาณน้ำในอ่างฯเพิ่มขึ้นจาก สัปดาห์ก่อน 378 ล้าน ลบ.ม.

ภาคกลาง ปริมาณน้ำในอ่างฯ รวม 1,263 ล้าน ลบ.ม. (ร้อยละ 71 ของความจุอ่างฯ) มากกว่าปี 2562จำนวน 571 ล้าน ลบ.ม. (คิดเป็นร้อยละ 83) ปริมาณน้ำใช้การได้ 1,179 ล้าน ลบ.ม. ปริมาณน้ำในอ่างฯเพิ่มขึ้นจากสัปดาห์ก่อน 169 ล้าน ลบ.ม.

ภาคตะวันตก ปริมาณน้ำในอ่างฯ รวม 17,971 ล้าน ลบ.ม. (ร้อยละ 67 ของความจุอ่างฯ) น้อยกว่าปี 2562จำนวน 5,538 ล้าน ลบ.ม. (คิดเป็นร้อยละ 24) ปริมาณน้ำใช้การได้ 4,685 ล้าน ลบ.ม. ปริมาณน้ำในอ่างฯเพิ่มขึ้นจากสัปดาห์ก่อน 414 ล้าน ลบ.ม.

ภาคตะวันออก ปริมาณน้ำในอ่างฯ รวม 2,009 ล้าน ลบ.ม. (ร้อยละ 81 ของความจุอ่างฯ) มากกว่าปี 2562จำนวน 380 ล้าน ลบ.ม. (คิดเป็นร้อยละ 23) ปริมาณน้ำใช้การได้ 1,857 ล้าน ลบ.ม. ปริมาณน้ำในอ่างฯเพิ่มขึ้นจากสัปดาห์ก่อน 98 ล้าน ลบ.ม.

ภาคใต้ ปริมาณน้ำในอ่างฯ รวม 5,574 ล้าน ลบ.ม. (ร้อยละ 63 ของความจุอ่างฯ) น้อยกว่าปี 2562จำนวน 368 ล้าน ลบ.ม. (คิดเป็นร้อยละ 6) ปริมาณน้ำใช้การได้ 3,811 ล้าน ลบ.ม. ปริมาณน้ำในอ่างฯเพิ่มขึ้นจากสัปดาห์ก่อน 274 ล้าน ลบ.ม.

อ่างเก็บน้ำเขื่อนภูมิพล สิริกิตี แคว้น้อยฯ และป่าสักชลสิทธิ์ สัปดาห์ที่ผ่านมาวันที่ 19 ตุลาคม – 25 ตุลาคม 2563

อ่างเก็บน้ำ	ปริมาณน้ำในอ่างฯ 25 ต.ค. 63		ปริมาณน้ำในอ่างฯ (+)เพิ่มขึ้น/(-)ลดลง	ปริมาณน้ำใช้การได้		ปริมาณน้ำไหลลงอ่างฯ		ปริมาณน้ำระบาย		ปริมาณน้ำรับได้อีก
	ปริมาณน้ำ	% ความจุอ่างฯ		ปริมาณน้ำ	% น้ำใช้การ	19-25 ต.ค. 63	25 ต.ค. 63	19-25 ต.ค. 63	25 ต.ค. 63	
ภูมิพล	5,407	40	100	1,607	17	109.13	13.36	7.00	1.00	8,055
สิริกิตี	5,819	61	22	2,969	45	67.39	5.63	40.39	4.98	3,691
ภูมิพล+สิริกิตี	11,226	49	122	4,576	28	176.52	18.99	47.39	5.98	11,746
แคว้น้อยฯ	461	49	14	418	47	26.58	3.84	12.11	1.73	478
ป่าสักชลสิทธิ์	661	69	84	658	69	87.89	10.51	0.87	0.00	299
รวมทั้งหมด	12,348	50	221	5,652	31	290.99	33.34	60.37	7.71	12,523

(หน่วย : ล้าน ลบ.ม.)

อ่างเก็บน้ำภูมิพล มีปริมาณน้ำ 5,407 ล้าน ลบ.ม. (ร้อยละ 40) น้อยกว่าปี 2562 (5,926 ล้าน ลบ.ม.ร้อยละ 44)จำนวน 519 ล้าน ลบ.ม. มีปริมาณน้ำใช้การได้ 1,607 ล้าน ลบ.ม. ปริมาณน้ำไหลลงอ่างฯวันนี้ (25 ต.ค. 63) จำนวน13.36 ล้าน ลบ.ม. ปริมาณน้ำไหลลงอ่างฯสะสมในรอบสัปดาห์ (19- 25 ต.ค. 63) จำนวน 109.13 ล้าน ลบ.ม. (มากกว่าปี 2562 จำนวน 32.88 ล้าน ลบ.ม.) ปริมาณน้ำระบายวันนี้ (25 ต.ค. 63) จำนวน 1.00 ล้าน ลบ.ม. ปริมาณน้ำระบายสะสมในรอบสัปดาห์ (19- 25 ต.ค. 63) 7.00 ล้าน ลบ.ม.(น้อยกว่าปี 2562 จำนวน 41.30 ล้าน ลบ.ม.) สามารถรับน้ำได้อีก 8,055 ล้าน ลบ.ม.

อ่างเก็บน้ำสิริกิติ์ มีปริมาตรน้ำ 5,819 ล้าน ลบ.ม. (ร้อยละ 61) มากกว่าปี 2562 (5,318 ล้าน ลบ.ม.ร้อยละ 56)จำนวน 501 ล้าน ลบ.ม. มีปริมาตรน้ำใช้การได้ 2,969 ล้าน ลบ.ม. ปริมาณน้ำไหลลงอ่างฯวันนี้ (25 ต.ค. 63) จำนวน 5.63 ล้าน ลบ.ม. ปริมาณน้ำไหลลงอ่างฯสะสมในรอบสัปดาห์ (19- 25 ต.ค. 63) จำนวน 67.39 ล้าน ลบ.ม. (มากกว่าปี2562 จำนวน 16.31 ล้าน ลบ.ม.) ปริมาณน้ำระบายวันนี้ (25 ต.ค. 63) จำนวน 4.98 ล้าน ลบ.ม. ปริมาณน้ำระบายสะสมในรอบสัปดาห์ (19- 25 ต.ค. 63) 40.39 ล้าน ลบ.ม.(น้อยกว่าปี 2562 จำนวน 21.98 ล้าน ลบ.ม.) สามารถรับน้ำได้อีก 3,691 ล้าน ลบ.ม.

อ่างเก็บน้ำแควน้อยบำรุงแดน มีปริมาตรน้ำ 461 ล้าน ลบ.ม. (ร้อยละ 49) น้อยกว่าปี 2562 (500 ล้าน ลบ.ม. ร้อยละ 53)จำนวน 39 ล้าน ลบ.ม. มีปริมาตรน้ำใช้การได้ 418 ล้าน ลบ.ม. ปริมาณน้ำไหลลงอ่างฯวันนี้ (25 ต.ค. 63) จำนวน 3.84 ล้าน ลบ.ม. ปริมาณน้ำไหลลงอ่างฯสะสมในรอบสัปดาห์ (19- 25 ต.ค. 63) จำนวน 26.58 ล้าน ลบ.ม. (มากกว่าปี2562 จำนวน 20.37 ล้าน ลบ.ม.) ปริมาณน้ำระบายวันนี้ (25 ต.ค. 63) จำนวน 1.73 ล้าน ลบ.ม. ปริมาณน้ำระบายสะสมในรอบสัปดาห์ (19- 25 ต.ค. 63) 12.11 ล้าน ลบ.ม.(มากกว่าปี 2562 จำนวน 4.84 ล้าน ลบ.ม.) สามารถรับน้ำได้อีก 478 ล้าน ลบ.ม.

อ่างเก็บน้ำป่าสักชลสิทธิ์ มีปริมาตรน้ำ 661 ล้าน ลบ.ม. (ร้อยละ 69) มากกว่าปี 2562 (367 ล้าน ลบ.ม.ร้อยละ 38)จำนวน 294 ล้าน ลบ.ม. มีปริมาตรน้ำใช้การได้ 658 ล้าน ลบ.ม. ปริมาณน้ำไหลลงอ่างฯวันนี้ (25 ต.ค. 63) จำนวน 10.51 ล้าน ลบ.ม. ปริมาณน้ำไหลลงอ่างฯสะสมในรอบสัปดาห์ (19- 25 ต.ค. 63) จำนวน 87.89 ล้าน ลบ.ม. (มากกว่าปี2562 จำนวน 87.48 ล้าน ลบ.ม.) ปริมาณน้ำระบายวันนี้ (25 ต.ค. 63) จำนวน 0.00 ล้าน ลบ.ม. ปริมาณน้ำระบายสะสมในรอบสัปดาห์ (19- 25 ต.ค. 63) 0.87 ล้าน ลบ.ม.(น้อยกว่าปี 2562 จำนวน 2.63 ล้าน ลบ.ม.) สามารถรับน้ำได้อีก 299 ล้าน ลบ.ม.

อ่างเก็บน้ำขนาดใหญ่ที่อยู่ในเกณฑ์ มากกว่า ร้อยละ 80 ขึ้นไป ของความจุอ่างฯ จำนวน 7 อ่างฯ มีดังนี้

ลำดับที่	อ่างเก็บน้ำ	ปริมาตรน้ำในอ่างฯ		ปริมาตรน้ำใช้การได้			ปริมาณน้ำไหลลงอ่างฯ		ปริมาณน้ำระบาย		ปริมาณน้ำรับได้อีก
		25 ตุลาคม 2563		25 ตุลาคม 2563			วันนี้	เมื่อวาน	วันนี้	เมื่อวาน	
		ปริมาตรน้ำ	% ความจุอ่างฯ	ปริมาตรน้ำ	% ความจุอ่างฯ	%น้ำใช้การ					
1	จุฬารัตน์	154	94	117	71	92	19.84	19.66	0.30	0.30	10
2	ลำตะคอง	346	110	323	103	111	0.00	0.60	1.04	1.39	0
3	ลำพระเพลิง	158	102	156	101	102	0.86	1.18	0.00	0.00	0
4	มูลบน	129	92	122	87	91	0.68	2.27	0.03	0.03	12
5	สิรินธร	1,691	86	860	44	76	10.51	10.50	0.00	0.44	275
6	ขุนด่านปราการชล	224	100	219	98	100	0.95	0.64	0.00	0.00	0
7	หนองปลาไหล	176	108	163	99	108	1.02	0.68	0.00	0.00	0

หมายเหตุ : $\text{เปอร์เซ็นต์น้ำใช้การ} = \frac{\text{ปริมาตรน้ำใช้การ ณ ระยะเวลา} }{\text{ปริมาตรน้ำใช้การของอ่างเก็บน้ำ}} \times 100$

(หน่วย : ล้าน ลบ.ม.)

5. สภาพน้ำท่า (เวลา 06.00)

ลุ่มน้ำ	สถานี	ที่ตั้งสถานี			ตลิ่ง	ความจุ	ระดับน้ำ			ปริมาณน้ำ			ต่ำ(-) สูงกว่าตลิ่ง	อยู่ใน เกณฑ์	แนวโน้ม
							วันนี้	วันนี้	สัปดาห์ที่ผ่านมา	วันนี้	วันนี้	19- 25 ต.ค. 63			
							ม.	ม. ³ / วิ.	ม.	ม. ³ / วิ.	ม. ³ / วิ.				
1. ปิง	P.1	สะพานนารัฐ	อำเภอเมือง	จังหวัดเชียงใหม่	3.70	490	1.35	13	13	- 16	-2.35	น้อย	ลดลง		
ปิง	P.7A	สะพานบ้านห้วยยาง	อำเภอเมือง	จังหวัดกำแพงเพชร	5.87	4,035	0.49	132	132	- 255	-5.38	น้อย	ลดลง		
ปิง	P.17	บ้านท่าจั่ว	อำเภอบรรพตพิสัย	จังหวัดนครสวรรค์	38.08	1,815	34.77	131	131	- 293	-3.31	น้อย	เพิ่มขึ้น		
2. วัง	W.4A	บ้านวังหมื่น	อำเภอสามเงา	จังหวัดตาก	6.10	458	1.27	30	18	- 30	-4.83	น้อย	ลดลง		
3. ยม	Y.1C	สะพานบ้านน้ำโค้ง	อำเภอเมือง	จังหวัดแพร่	8.20	1,000	0.53	24	24	- 32	-7.67	น้อย	ลดลง		
ยม	Y.16	บ้านบางระกำ	อำเภอบางระกำ	จังหวัดพิษณุโลก	7.00	376	4.54	55	55	- 76	-2.46	ปกติ	เพิ่มขึ้น		
4. น่าน	N.1	หน้าสำนักงานป่าไม้	อำเภอเมือง	จังหวัดน่าน	7.00	1,265	0.36	44	44	- 58	-6.64	น้อย	เพิ่มขึ้น		
น่าน	N.5A	สะพานเอกาทศรถ	อำเภอเมือง	จังหวัดพิษณุโลก	10.54	1,452	0.75	69	69	- 89	-9.79	น้อย	เพิ่มขึ้น		
น่าน	N.67	สะพานบ้านเกษไชโย	อำเภอชุมแสง	จังหวัดนครสวรรค์	28.30	1,520	21.06	355	355	- 404	-7.24	ปกติ	ลดลง		
5. มูล	M.6A	บ้านสะตึก	อำเภอสะตึก	จังหวัดบุรีรัมย์	6.00	365	5.84	348	345	- 348	-0.16	มาก	ทรงตัว		
มูล	M.9	บ้านหนองหญ้าปล้อง	อำเภอเมือง	จังหวัดศรีสะเกษ	9.00	167	7.09	98	85	- 98	-1.91	ปกติ	ลดลง		
มูล	M.7	สะพานเสรีประชาธิปไตย	อำเภอเมือง	จังหวัดอุบลราชธานี	7.00	2,300	5.68	1570	1,565	- 1,630	-1.32	มาก	ลดลง		
6. พระสทิง	Kgt.10	บ้านสระขวัญ	อำเภอเมือง	จังหวัดสระแก้ว	11.00	300	6.01	29	29	- 335	-4.99	ท่วม	เพิ่มขึ้น		
7. บางประกง	Kgt.3	บ้านกบินทร์บุรี	อำเภอกบินทร์บุรี	จังหวัดปราจีนบุรี	10.20	658	10.18	664	578	- 675	-0.02	มาก	ลดลง		
8. ท่าตะเภา	X.158	ที่สะพานบ้านวังครก	อำเภอท่าแซะ	จังหวัดชุมพร	12.00	930	4.19	56	43	- 104	-7.81	น้อย	ลดลง		
9. ตาปี	X.37A	บ้านย่านดินแดง	อำเภอพระแสง	จังหวัดสุราษฎร์ธานี	10.76	488	10.10	348	348	- 408	-0.66	มาก	เพิ่มขึ้น		
10. โกลก	X.119A	บ้านป่าเลมัส	อำเภอสุโขทัย	จังหวัดนครราชสีมา	8.20	212	6.96	136	50	- 136	-1.24	ปกติ	เพิ่มขึ้น		

หมายเหตุ : เครื่องหมาย - หมายถึง ไม่ได้รับรายงาน

แม่น้ำเจ้าพระยา สถานี C.2 (25 ต.ค.63) ปริมาณน้ำไหลผ่าน 638ลบ.ม./วินาที ระดับน้ำ +19.04 ม.รทก. ต่ำกว่าตลิ่ง 7.16 เมตร ในช่วงสัปดาห์ (19 ต.ค.63 - 25 ต.ค.63) มีปริมาณน้ำไหลผ่านในอัตรา 623- 789 ลบ.ม./วินาที

เขื่อนเจ้าพระยา สถานี C.13 (25 ต.ค.63) ปริมาณน้ำไหลผ่าน 601 ลบ.ม./วินาที ระดับน้ำเหนือเขื่อน +16.50 ม.รทก. ระดับน้ำท้ายเขื่อน +9.25 ม.รทก. ในช่วงสัปดาห์ (19 ต.ค.63 - 25 ต.ค.63) มีปริมาณน้ำไหลผ่านในอัตรา 601-889 ลบ.ม./วินาที

รับน้ำเข้าระบบส่งน้ำทุ่งฝั่งตะวันออก (25 ต.ค.63) ปริมาณน้ำเข้าคลอง 135 ลบ.ม./วินาที ประกอบด้วย คลองชัยนาท-ป่าสัก(ปตร.มโนรมย์) 100 ลบ.ม./วินาที คลองชัยนาท- อยุธยา (ปตร.มหाराช) 35 ลบ.ม./วินาที ในช่วงสัปดาห์ (19 ต.ค.63 - 25 ต.ค.63) ปริมาณน้ำไหลผ่านในอัตรา 102-156 ลบ.ม./วินาที

แม่น้ำป่าสัก (25 ต.ค.63) เขื่อนพระรามหก 70 ลบ.ม./วินาที ในช่วงสัปดาห์ (19 ต.ค.63 - 25 ต.ค.63) ปริมาณน้ำไหลผ่านในอัตรา 70-129 ลบ.ม./วินาที และรับน้ำเข้าคลองระพีพัฒน์ 36 ลบ.ม./วินาที ผ่านคลอง ระพีพัฒน์แยกตก (ปตร.พระศรีศิลป์) 5 ลบ.ม./วินาที และผ่านคลองระพีพัฒน์แยกใต้ (ปตร.พระศรีเสาวภาค) 10 ลบ.ม./วินาที ในช่วงสัปดาห์ (19 ต.ค.63 - 25 ต.ค.63) มีปริมาณน้ำไหลผ่านในอัตรา 20-40 ลบ.ม./วินาที

รับน้ำเข้าระบบส่งน้ำทุ่งฝั่งตะวันตก (25 ต.ค.63) ปริมาณน้ำเข้าคลอง 151 ลบ.ม./วินาที ประกอบด้วย คลองมะขามเฒ่าอุทุมพร (ปตร.มะขามเฒ่า-อุทุมพร) 15 ลบ.ม./วินาที แม่น้ำสุพรรณ (ปตร.พลเทพ) 10 ลบ.ม./วินาที แม่น้ำน้อย (ปตร.บรมธาตุ) 81 ลบ.ม./วินาที และคลองเล็กอื่นๆ 45 ลบ.ม./วินาที ในช่วงสัปดาห์ (19 ต.ค.63 - 25 ต.ค.63) มีปริมาณน้ำไหลผ่านในอัตรา 146-202 ลบ.ม./วินาที

อ.บางไทร สถานี C.29A (25 ต.ค.63) ปริมาณน้ำไหลผ่านเฉลี่ย 708 ลบ.ม./วินาที ในช่วงสัปดาห์ (19 ต.ค.63 - 25 ต.ค.63) มีปริมาณน้ำไหลผ่านในอัตรา 388-925 ลบ.ม./วินาที

6. สถานการณ์อุทกภัย

สถานการณ์อุทกภัย 14 จังหวัด ได้แก่ **จังหวัดอุบลราชธานี นครราชสีมา บุรีรัมย์ สระแก้ว ปราจีนบุรี ชลบุรี นครปฐม กาญจนบุรี ชัยนาท สิงห์บุรี อ่างทอง สุพรรณบุรี อุทัยธานี และสุราษฎร์ธานี**

6.1 **จังหวัดอุบลราชธานี** เกิดน้ำท่วมในเขตเทศบาลเมืองอุบลราชธานีจำนวน 2 ชุมชน ได้แก่ ชุมชนโรงเรียนเบ็ญจะมะมหาราช 1 (ชุมชนวังแดง) ผลกระทบ 7 คริวเรือน และชุมชนบูรพา 2 ผลกระทบ 2 คริวเรือน โครงการชลประทานอุบลราชธานี นำกระสอบทรายจำนวน 500 ใบ วางเป็นแนวกันน้ำ และติดตั้งเครื่องสูบน้ำขนาด 4 นิ้ว จำนวน 1 เครื่อง บริเวณโรงเรียนเบ็ญจะมะมหาราช 1 (ชุมชนวังแดง)

6.2 **จังหวัดนครราชสีมา** มีพื้นที่ได้รับผลกระทบอุทกภัยมีดังนี้

- **ลุ่มน้ำลำพระเพลิง** ปัจจุบันระดับน้ำในลำน้ำต่ำกว่าตลิ่งทุกพื้นที่ คงเหลือปริมาณน้ำค้างทุ่งด้านท้ายอ่างเก็บน้ำลำพระเพลิง ซึ่งเป็นพื้นที่ในเขตโครงการฯ จำนวน 2,023 ไร่ **สำหรับพื้นที่เขตตัวอำเภอปักธงชัยเข้าสู่ภาวะปกติแล้ว** สำนักงานชลประทานที่ 8 และสำนักเครื่องกล ติดตั้งเครื่องผลักดันน้ำจำนวน 53 เครื่อง และติดตั้งเครื่องสูบน้ำในพื้นที่ 1 เครื่อง (สำรอง 13 เครื่อง) พร้อมสนับสนุนรถแบคโฮ จำนวน 4 คัน

- **ลุ่มน้ำลำตะคอง** ยังคงมีพื้นที่น้ำท่วมในลำน้ำบริบูรณ์ 1 อำเภอ ได้แก่ **อำเภอเมือง** ปริมาณน้ำไหลเข้าท่วมพื้นที่การเกษตรลุ่มต่ำ ชุมชนบ้านลำเชิงไกร ต.โคกสูง จำนวน 400 ไร่ และชุมชนหมื่นไวย ต.หมื่นไวย จำนวน 1,000 ไร่ สำนักงานชลประทานที่ 8 นำรถแบคโฮ จำนวน 5 คัน ขุดลอกคลองสาบใหญ่ฝั่งขวา-ปตร.โพธิ์เตี้ย เพื่อเพิ่มประสิทธิภาพการระบายน้ำที่ท่วมขังในพื้นที่ลุ่มน้ำบริบูรณ์ สำนักงานชลประทานที่ 8 ติดตั้งเครื่องผลักดันน้ำที่ ปตร.ช่อยงาม และ ปตร.จอหอ จำนวน 9 เครื่อง

- **ลุ่มน้ำมูล** เนื่องจากการระบายน้ำของอ่างเก็บน้ำลำพระเพลิงลงแม่น้ำมูล ทำให้ปริมาณน้ำในแม่น้ำมูลเพิ่มสูงขึ้น ไหลเข้าท่วมพื้นที่ลุ่มต่ำ 1 อำเภอ ได้แก่ **อำเภอยางชุมน้อย** เกิดน้ำท่วมพื้นที่บริเวณ ต.สัมฤทธิ์ ได้รับผลกระทบ 1,030 ไร่ โครงการส่งน้ำและบำรุงรักษาทุ่งสัมฤทธิ์ ติดตั้งเครื่องผลักดันน้ำจำนวน 6 ตัว เพื่อเร่งระบายน้ำท้ายเขื่อนพิมาย พร้อมทั้งกำจัดวัชพืช สิ่งกีดขวางทางน้ำในลำน้ำมูลและลำจักราช และติดตั้งเครื่องผลักดันน้ำบริเวณสะพานพิบูลมังสาหาร จ.อุบลราชธานี จำนวน 50 เครื่อง เพื่อเร่งการระบายน้ำลงสู่แม่น้ำมูล

6.3 **จังหวัดบุรีรัมย์** ยังคงมีน้ำท่วมขังในพื้นที่การเกษตรจำนวน 1 อำเภอ ได้แก่ **อ.คูเมือง** บริเวณ ต.ปะเคียบ จำนวน 389 ไร่ และ ต.บ้านแพ ประมาณ 100 ไร่ โครงการชลประทานบุรีรัมย์ แขนงบานประตูระบายน้ำทั้งหมดแล้ว เพื่อให้การระบายน้ำในแม่น้ำมูลเป็นไปอย่างรวดเร็ว พร้อมทั้งทำหนังสือแจ้งเตือนสถานการณ์น้ำไปยังหน่วยงานท้องถิ่น

6.4 **จังหวัดสระแก้ว** มีพื้นที่น้ำท่วม 3 อำเภอ ได้แก่ **อำเภอเมือง และอำเภอเขาฉกรรจ์** โครงการชลประทานสระแก้ว ประสานสำนักเครื่องจักรกลเพื่อนำเครื่องผลักดันน้ำ เข้าช่วยเร่งการระบายที่สะพานบ้านแก่งสี่เสียด ต.สระขวัญ อ.เมือง จ.สระแก้ว จำนวน 4 เครื่อง (หยุดสูบน้ำ)

6.5 **จังหวัดปราจีนบุรี** เกิดจากปริมาณฝนที่ตกลงในพื้นที่จังหวัดสระแก้วบริเวณด้านท้ายอ่างเก็บน้ำคลองพระปรองและคลองพระสทิง แล้วไหลลงมายังพื้นที่จังหวัดปราจีนบุรี ประกอบกับมีฝนตกในพื้นที่จังหวัดปราจีนบุรีทำให้อ่างยังมี

พื้นที่น้ำท่วมขังรวม 11 ตำบล 2 อำเภอ ได้แก่ อำเภอกบินทร์บุรี (8 ตำบล) และอำเภอศรีมหาโพธิ (3 ตำบล) รวมพื้นที่การเกษตร (นาข้าว) จำนวน 10,112 ไร่ โครงการชลประทานปราจีนบุรีติดตั้งเครื่องสูบน้ำจำนวน 2 เครื่อง ณ โรงเรียนเทศบาล 2 วัดท่าใหม่พาณิชย์ ต.กบินทร์บุรี

6.6 จังหวัดชลบุรี ปริมาณน้ำเอ่อล้นตลิ่งเข้าท่วมขังในพื้นที่ลุ่มต่ำริมคลองหลวง อ.พนัสนิคม บริเวณตำบลไร่หลักทอง ตำบลวัดทอง ตำบลวัดโบสถ์ และหน้าพระธาตุ โครงการชลประทานชลบุรี ติดตั้งเครื่องสูบน้ำ จำนวน 2 เครื่อง เพื่อเร่งระบายน้ำจากลุ่มน้ำคลองหลวงลงคลองส่งน้ำสายใหญ่ท่าลาด ไประบายลงคลองชลประทานพานทอง เพื่อไหลลงแม่น้ำบางปะกง และนำรถแบคโฮแบบแขนยาว 1 คัน กำจัดวัชพืชในคลองส่งน้ำสาขานใหญ่ท่าลาด พร้อมขอสนับสนุนเครื่องผลักดันน้ำ จำนวน 12 เครื่อง ติดตั้งบริเวณวัดโคกพุทธา ใกล้วัดดอนทอง และปตร.คลองน้ำเค็ม อ.พนัสนิคม จุดละ 4 เครื่อง

6.7 จังหวัดชัยนาท มีน้ำท่วมขังในพื้นที่ลุ่มต่ำทางการเกษตร รวม 3 อำเภอ ได้แก่ อ.เนินขาม อ.หันคา และอ.วัดสิงห์ รวมพื้นที่ได้รับผลกระทบจำนวน 4,095 ไร่ โครงการชลประทานชัยนาท ดำเนินการวางแผนตรวจสอบทรายเพื่อป้องกันปริมาณน้ำไหลเข้าท่วมพื้นที่แปลงนาและไร่อ้อย และทำการสนับสนุนเครื่องสูบน้ำจำนวน 7 เครื่อง

6.8 จังหวัดสิงห์บุรี มีพื้นที่น้ำท่วมขังรวม 5 อำเภอ ได้แก่ อ.บางระจัน อ.ค่ายบางระจัน อ.ท่าช้าง อ.เมืองสิงห์บุรี และ อ.พรหมบุรี โครงการชลประทานสิงห์บุรีติดตั้งเครื่องสูบน้ำ จำนวน 30 เครื่อง แบ่งเป็น อ.บางระจัน จำนวน 12 เครื่อง อ.ค่ายบางระจัน จำนวน 3 เครื่อง อ.ท่าช้าง จำนวน 1 เครื่อง อ.เมืองสิงห์บุรี จำนวน 10 เครื่อง และอ.พรหมบุรี จำนวน 4 เครื่อง

6.9 จังหวัดอ่างทอง มีพื้นที่น้ำท่วมขัง 1 อำเภอ จำนวน 4,700 ไร่ ได้แก่ อ.แสวงหา บริเวณ ต.ห้วยไผ่ 3,400 ไร่ และ ต.จำลอง 1,300 ไร่ โครงการชลประทานอ่างทอง ได้รับการสนับสนุนเครื่องสูบน้ำจาก สำนักงานชลประทานที่ 12 จำนวน 6 เครื่อง โดยติดตั้งตามจุดต่างๆ ในพื้นที่รวม 5 จุด

6.10 จังหวัดสุพรรณบุรี มีพื้นที่น้ำท่วมขังรวม 7 อำเภอ ได้แก่ อ.สามชุก อ.ศรีประจันต์ อ.ดอนเจดีย์ อ.สองพี่น้อง อ.เดิมบางนางบวช อ.บางปลาม้า และอ.อุทัย โครงการชลประทานสุพรรณบุรี เดินเครื่องสูบน้ำสถานีสูบน้ำด้วยไฟฟ้า จำนวน 10 เครื่อง บริเวณ ปตร.บางแม่หม้าย ปตร.บ้านกุ่ม ปตร.บางสะแก ปตร.บางหัวบ้าน และ ปตร.สองพี่น้อง ติดตั้งเครื่องสูบน้ำ จำนวน 18 เครื่อง รถแบคโฮกำจัดวัชพืชในคลองระบาย 5 ขวา สามชุก 1 จำนวน 3 คัน และติดตั้งเครื่องสูบน้ำบริเวณคลองบางอ้อ จำนวน 1 เครื่อง ติดตั้งเครื่องสูบน้ำสถานีสูบน้ำ ค-ส-ร.8 ขวา-สองพี่น้อง กม. 0+350 เพื่อช่วยเหลือเร่งการระบายน้ำออกจากพื้นที่การเกษตร ต.บางเลน อ.สองพี่น้อง จ.สุพรรณบุรี และบริเวณใกล้เคียง ติดตั้งเครื่องสูบน้ำจำนวน 3 เครื่อง ในพื้นที่ ต.ดอนมะนาว อ.สองพี่น้อง จ.สุพรรณบุรี ติดตั้งเครื่องสูบน้ำจำนวน 3 เครื่อง พื้นที่หมู่ที่ 2 หมู่ที่ 4 ต.บางเลน อ.สองพี่น้อง จ.สุพรรณบุรี

6.11 จังหวัดอุทัยธานี เกิดฝนตกต่อเนื่องและฝนตกหนักในพื้นที่ลำคลองโพเขต อ.แม่เปิน จ.อุทัยธานี มีน้ำท่วม 1 อำเภอ ได้แก่ อ.สว่างอารมณ์ 2 ตำบล ได้แก่ ต.บ่อทราย และ ต.ไผ่เขียว พื้นที่การเกษตร 15,000 ไร่ โครงการชลประทานอุทัยธานี เข้าสำรวจความเสียหายเพื่อให้การช่วยเหลือ

6.12 จังหวัดนครปฐม มีพื้นที่ได้รับอุทกภัยดังนี้

- โครงการส่งน้ำและบำรุงรักษาพนมทวน มีปริมาณน้ำท่วมขังในพื้นที่การเกษตรลุ่มต่ำ ส่งผลกระทบ 1 อำเภอ 2 ตำบล ได้แก่ อำเภอกำแพงแสน บริเวณ ต.ทุ่งบัว และต.รางพิบูล พื้นที่จำนวน 2,900 ไร่ ส่วนเครื่องจักรกล สำนักงานชลประทานที่ 13 ติดตั้งเครื่องสูบน้ำจำนวน 4 เครื่อง ที่ ต.ทุ่งบัว และ ติดตั้งเครื่องสูบน้ำ จำนวน 3 เครื่อง ที่ ต.รางพิบูล อ.กำแพงแสน จ.นครปฐม

- โครงการส่งน้ำและบำรุงรักษาบางเลน มีปริมาณน้ำฝนสะสมค้างทุ่ง ระดับน้ำในแม่น้ำท่าจีนมีปริมาณมาก เนื่องจากมีฝนตกชุกในพื้นที่ ทำให้มีพื้นที่ได้รับผลกระทบน้ำท่วม 2 อำเภอ ได้แก่ อำเภอกำแพงแสน (ต.กระต๊อบ ต.ทุ่งบัว ต.สามง่ามและ ต.สระพัฒนา) อำเภอบางเลน (ต.หินมูล และ ต.บางไทรป่า) รวมพื้นที่ 6,450 ไร่ โครงการส่งน้ำและบำรุงรักษาบางเลน ติดตั้งเครื่องสูบน้ำรวมจำนวน 5 เครื่อง แบ่งเป็นในพื้นที่ อำเภอกำแพงแสน 3 เครื่อง อำเภอดอนตูม 1 เครื่อง อำเภอบางเลน 1 เครื่อง

6.13 จังหวัดกาญจนบุรี

-โครงการส่งน้ำและบำรุงรักษาพนมทวน มีปริมาณน้ำท่วมขังในพื้นที่การเกษตรลุ่มต่ำ ส่งผลกระทบ 2 อำเภอ อำเภอยะเภา บริเวณ ต.สระลงเรือ พื้นที่จำนวน 200 ไร่ และอำเภอพนมทวน บริเวณ ต.พังตรุ พื้นที่จำนวน 200 ไร่

6.14 จังหวัดสุราษฎร์ธานี ปริมาณน้ำจากแม่น้ำตาปีเอ่อล้นตลิ่งเข้าท่วมพื้นที่ลุ่มต่ำริมแม่น้ำตาปี รวม 4 อำเภอ ได้แก่ อ.เวียงสระ อ.เคียนซา และ อ.บ้านนาสาร และอ.พุนพิน ระดับน้ำตาปีที่อำเภอเวียงสระ อำเภอเคียนซาและอำเภอบ้านนาสาร มีแนวโน้มลดลง โครงการชลประทานสุราษฎร์ธานี มอบหมายเจ้าหน้าที่ติดตามสถานการณ์อย่างใกล้ชิดตลอด 24 ชั่วโมง และจัดเตรียมศูนย์อพยพ เครื่องจักร-เครื่องมือ หากเกิดสถานการณ์ฉุกเฉิน

7. ผลการเพาะปลูกพืชฤดูฝน ในเขตโครงการชลประทานขนาดใหญ่และขนาดกลางทั้งประเทศและในกลุ่มน้ำเจ้าพระยา ณ วันที่ 21 ตุลาคม 2563

ภาค	ข้าวนาปี					พืชไร่-พืชผัก					รวม				
	แผน (ล้านไร่)	ผล (ล้านไร่)	%	เสียหาย	เที่ยว (ล้านไร่)	แผน (ล้านไร่)	ผล (ล้านไร่)	%	เที่ยว (ล้านไร่)	แผน (ล้านไร่)	ผล (ล้านไร่)	%	เสียหาย	เที่ยว (ล้านไร่)	
เหนือ	2.37	2.18	92.30	0.010	0.448	0.05	0.026	55.67	0.0061	2.41	2.21	91.61	0.010	0.454	
ตะวันออกเฉียงเหนือ	3.48	3.41	97.99	0.002	0.037	0.03	0.015	45.97	0.0000	3.52	3.43	97.51	0.002	0.037	
กลาง	0.01	0.04	276.28		0.011	0.01	0.010	69.16	0.0000	0.03	0.05	174.30	0.00	0.011	
ตะวันออก	0.92	0.80	86.88	0.001	0.203	0.02	0.020	79.20	0.0005	0.95	0.82	86.68	0.001	0.203	
ตะวันตก	1.26	1.16	92.00		0.098	0.27	0.205	76.87	0.0591	1.53	1.37	89.36	0.00	0.158	
ใต้	0.64	0.22	34.19		0.064	0.03	0.007	28.26	0.0024	0.66	0.23	33.96	0.00	0.066	
ลุ่มน้ำเจ้าพระยา	8.10	6.33	78.18		2.802	0.13	0.057	44.37	0.0211	8.23	6.39	77.66		2.823	
ทั้งประเทศ	16.79	14.15	84.30	0.013	3.663	0.54	0.339	63.06	0.0892	17.33	14.49	83.64	0.013	3.752	

หมายเหตุ : ภาคเหนือ ภาคกลาง ภาคตะวันออก และภาคตะวันตก หักพื้นที่ในเขตลุ่มน้ำเจ้าพระยา ที่ใช้น้ำจากอ่างเก็บน้ำภูมิพล, อ่างเก็บน้ำสิริกิติ์, อ่างเก็บน้ำแควน้อยบำรุงแดน และอ่างเก็บน้ำป่าสักชลสิทธิ์

8. คุณภาพน้ำ

กรมชลประทานได้ติดตามตรวจสอบและเฝ้าระวังคุณภาพน้ำ (ค่าความเค็ม) ในแม่น้ำเจ้าพระยา

	จุดเฝ้าระวัง	ความเค็ม (กรัม/ลิตร)	เกณฑ์	หมายเหตุ
เจ้าพระยา	ปากคลองสำแล จ.ปทุมธานี	0.12 ข้อมูล ณ 25 ต.ค. 2563 (07.00 น.)	ปกติ	- ค่าความเค็มของน้ำสำหรับการเกษตรไม่เกิน 2 กรัม/ลิตร - ค่าความเค็มของน้ำสำหรับการผลิตน้ำประปาไม่เกิน 0.25 กรัม/ลิตร
เจ้าพระยา	ทำนายนทบุรี จ.นนทบุรี	0.15 ข้อมูล ณ 25 ต.ค. 2563 (07.00 น.)	ปกติ	
เจ้าพระยา	ทำนากกรมชลประทานสามเสน กทม.	0.16 ข้อมูล ณ 25 ต.ค. 2563 (07.00 น.)	ปกติ	

ที่มา : ฝ่ายตะกอนและคุณภาพน้ำ ส่วนอุทกวิทยา สำนักบริหารจัดการน้ำและอุทกวิทยา

9. สถานการณ์น้ำในแม่น้ำโขง

สถานี	ระดับตลิ่ง	ระดับน้ำ 24 ต.ค. 63	+ สูงกว่าตลิ่ง - ต่ำกว่าตลิ่ง
อ.เชียงแสน จ.เชียงราย	12.80	2.70	-10.10
อ.เชียงคาน จ.เลย	16.00	5.92	-10.08
อ.เมือง จ.หนองคาย	12.20	3.03	-9.17
อ.เมือง จ.นครพนม	12.00	3.17	-8.83
อ.เมือง จ.มุกดาหาร	12.50	4.31	-8.19
อ.โขงเจียม จ.อุบลราชธานี	14.50	9.19	-5.31

หมายเหตุ : ข้อมูลจาก www.dwr.go.th

10. การเตรียมความพร้อมและการให้ความช่วยเหลือ

กรมชลประทานเตรียมเครื่องสูบน้ำเคลื่อนที่ เพื่อช่วยเหลือพื้นที่นาปี นาปรัง อุบลโกศบริโกศ พิษไร่ และอุทกภัย ในช่วงฤดูฝน ปี 2563 จำนวน 2,138 เครื่อง ปัจจุบันได้ติดตั้งเครื่องสูบน้ำเพื่อช่วยเหลือตามพื้นที่ จำนวน 739 เครื่อง โดยแยกดังนี้

10.1 นาปีและพิษไร่

ภาค	จังหวัด	เครื่องสูบน้ำ (เครื่อง)	รายชื่อจังหวัด
เหนือ	11	72	ลำปาง (11) น่าน (9) เชียงราย (1) กำแพงเพชร (6) ตาก (14) สุโขทัย (3) พิษณุโลก (8) อุตรดิตถ์ (5) พิจิตร (6) แม่ฮ่องสอน (1) แพร่ (8)
ตะวันออกเฉียงเหนือ	6	15	เลย (1) อุบลราชธานี (5) นครราชสีมา (6) บุรีรัมย์ (1) สุรินทร์ (1) ศรีสะเกษ (1)
กลาง, ตะวันออก, ตะวันตก	1	15	นครสวรรค์ (15)
รวม	18	102	

10.2 นาปรัง

ภาค	จังหวัด	เครื่องสูบน้ำ (เครื่อง)	รายชื่อจังหวัด
เหนือ	1	2	พะเยา (2)
กลาง, ตะวันออก, ตะวันตก	6	32	นครนายก (12) ฉะเชิงเทรา (5) ชลบุรี (2) ระยอง (6) กาญจนบุรี (5) ตราด (2)
รวม	7	34	

10.3 อุปโภค-บริโภค

ภาค	จังหวัด	เครื่องสูบน้ำ (เครื่อง)	รายชื่อจังหวัด
เหนือ	5	23	ลำปาง (1) พิชณุโลก (7) สุโขทัย (8) กำแพงเพชร (3) พิจิตร (4)
ตะวันออกเฉียงเหนือ	13	214	อุดรธานี (10) สกลนคร (3) บึงกาฬ (6) เลย (5) หนองคาย (1) ขอนแก่น (7) ร้อยเอ็ด (37) อุบลราชธานี (44) ยโสธร (10) นครพนม (25) บุรีรัมย์ (30) สุรินทร์ (8) นครราชสีมา (28)
กลาง, ตะวันออก, ตะวันตก	15	104	นครสวรรค์ (2) ระยอง (12) จันทบุรี (2) ชลบุรี (2) ปราจีนบุรี (1) ชัยนาท (16) พระนครศรีอยุธยา (8) ลพบุรี (4) สระบุรี (1) สุพรรณบุรี (10) กทม. (15) ฉะเชิงเทรา (11) ปทุมธานี (3) อุทัยธานี (12) ราชบุรี (5)
ใต้	8	176	เพชรบุรี (44) ประจวบคีรีขันธ์ (3) ชุมพร (54) สุราษฎร์ธานี (7) นครศรีธรรมราช (28) สงขลา (35) สตูล (3) พัทลุง (2)
รวม	41	517	

10.4 อุทกภัย

ภาค	จังหวัด	เครื่องสูบน้ำ (เครื่อง)	รายชื่อจังหวัด
ภาคตะวันออกเฉียงเหนือ	2	2	นครราชสีมา (1) อุบลราชธานี (1)
กลาง, ตะวันออก, ตะวันตก	7	84	สิงห์บุรี (30) สุพรรณบุรี (25) นครปฐม (12) อ่างทอง (6) ชัยนาท (7) ชลบุรี (2) ปราจีนบุรี (2)
รวม	9	86	

11. เตรียมความพร้อมในการสนับสนุนรถยนต์บรรทุกน้ำ

กรมชลประทานเตรียมความพร้อมในการสนับสนุนรถยนต์บรรทุกน้ำรวมทั้งหมด 503 คัน (ภาคเหนือ 93 คัน, ภาคตะวันออกเฉียงเหนือ 77 คัน, ภาคกลาง ภาคตะวันออก และภาคตะวันตก 147 คัน, ภาคใต้ 30 คัน) ศูนย์ปฏิบัติการเครื่องจักรกลและส่วนกลาง (นนทบุรี) 156 คัน

นางสุกานดา ไตรวารี	เจ้าพนักงานธุรการ	ผู้จัดรายงาน
นายเมธัส ยืนประพันธ์	วิศวกรชลประทานชำนาญการ	ผู้ตรวจรายงาน