



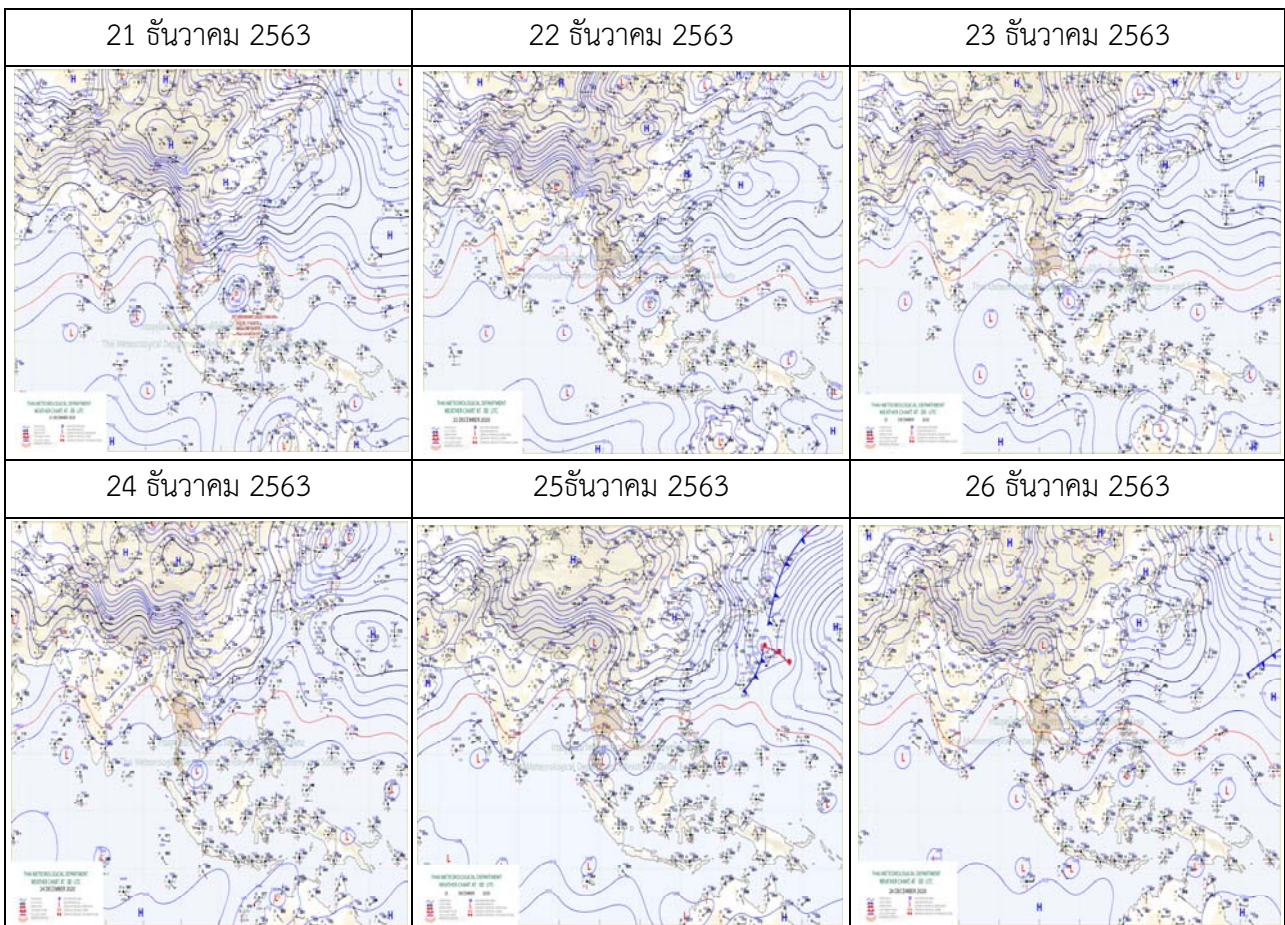
ฝ่ายประมวลและวิเคราะห์สถานการณ์น้ำ กรมชลประทาน กระทรวงเกษตรและสหกรณ์  
 โทรศัพท์ 0 2669 2560 โทรสาร 0 2243 6956, 0 2241 3350, 0 2243 1098 สายด่วน 1460  
<http://www.rid.go.th/2009>, <http://wmisc.rid.go.th>, E-mail : wmsc.1460@gmail.com

รายงานสถานการณ์น้ำประจำสัปดาห์ในช่วงฤดูแล้งปี 2563  
 ระหว่างวันที่ 21 ธันวาคม – 27 ธันวาคม 2563

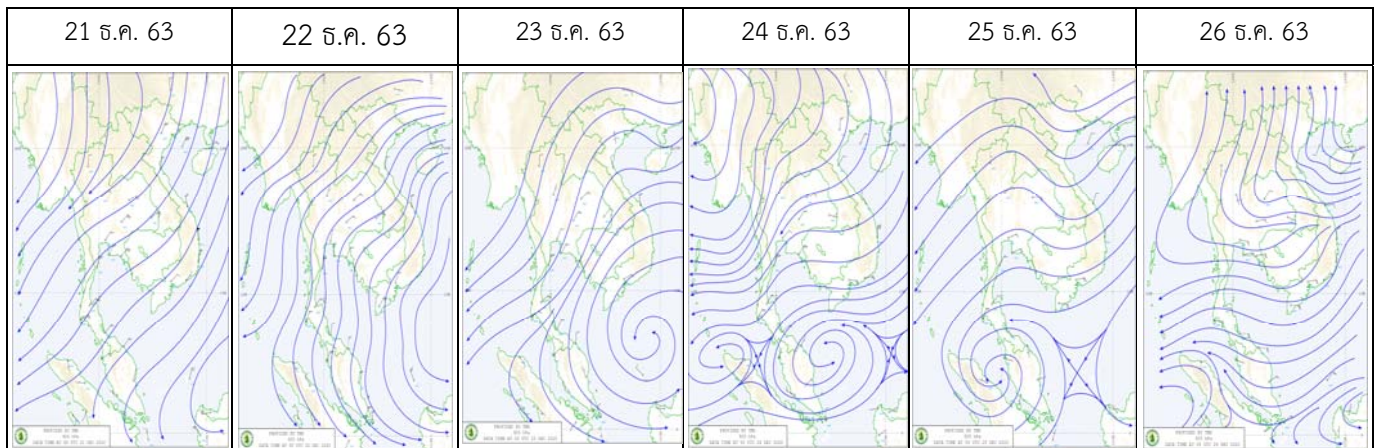
1. สภาพภูมิอากาศ 7 วันที่ผ่านมา (14 ธันวาคม 2563 - 20 ธันวาคม 2563)

บริเวณความกดอากาศสูงยังคงปกคลุมประเทศไทยตอนบนและทะเลจีนใต้ตลอดสัปดาห์ โดยในระยะกลางสัปดาห์และวันสุดท้ายของสัปดาห์บริเวณความกดอากาศสูงกำลังค่อนข้างแรงจากประเทศจีนได้แผ่เสริมลงมาปกคลุมบริเวณดังกล่าว ทำให้บริเวณประเทศไทยตอนบนมีอากาศเย็นทั่วไปกับมีอากาศหนาวบริเวณภาคเหนือและภาคตะวันออกเฉียงเหนือส่วนมากในระยะครึ่งหลังของสัปดาห์ โดยมีฝนบางพื้นที่บริเวณภาคตะวันออกเฉียงเหนือ ภาคกลาง และภาคตะวันออกในระยะครึ่งแรกของสัปดาห์ ส่วนภาคใต้มีฝนตกหนาแน่นเกือบตลอดสัปดาห์โดยเฉพาะทางฝั่งตะวันออกของภาคเนื่องจากมรสุมตะวันออกเฉียงเหนือที่พัดปกคลุมอ่าวไทยและภาคใต้มีกำลังค่อนข้างแรงเกือบตลอดสัปดาห์

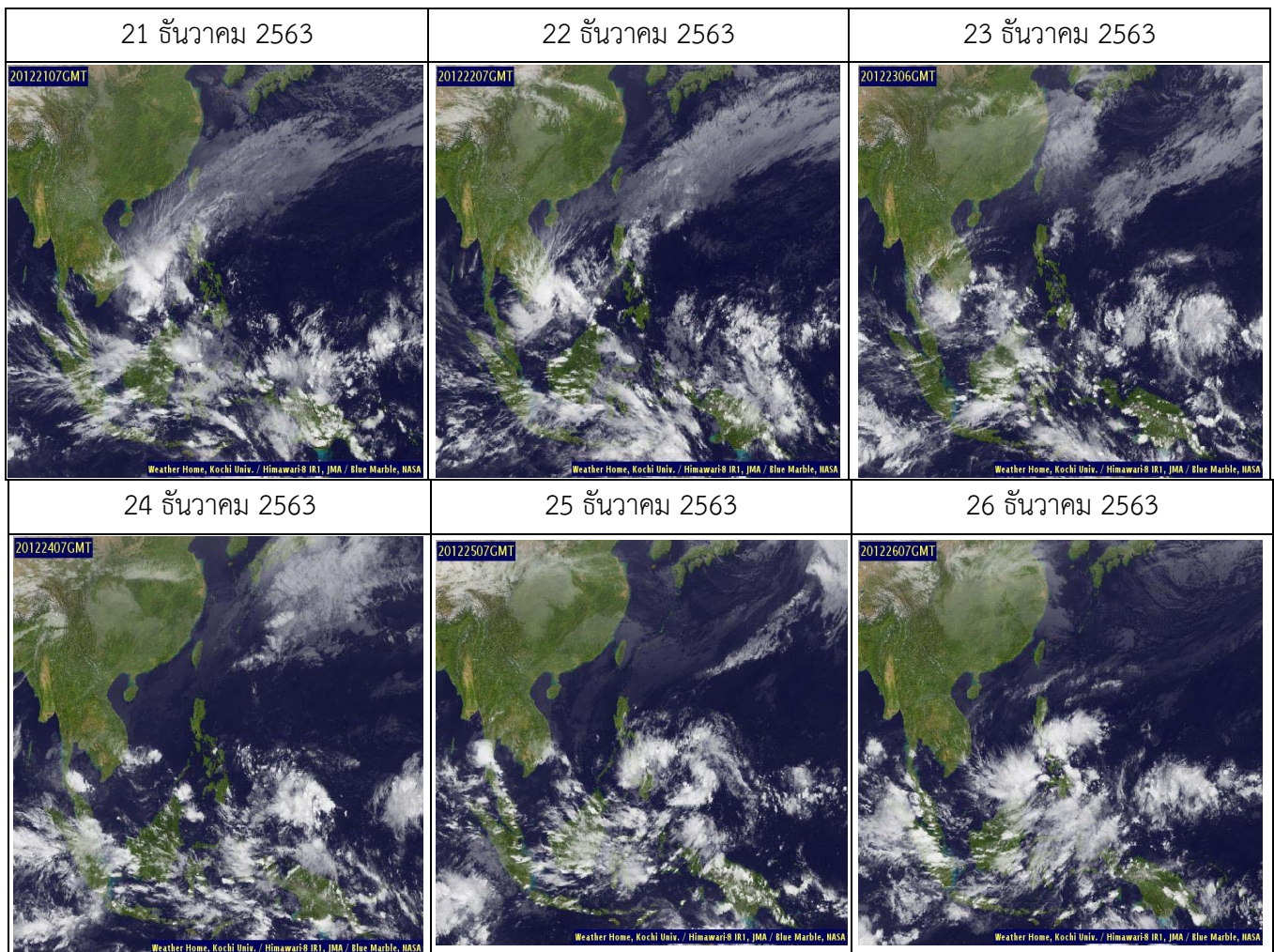
แผนที่อากาศระหว่างวันที่ 21 ธันวาคม – 26 ธันวาคม 2563



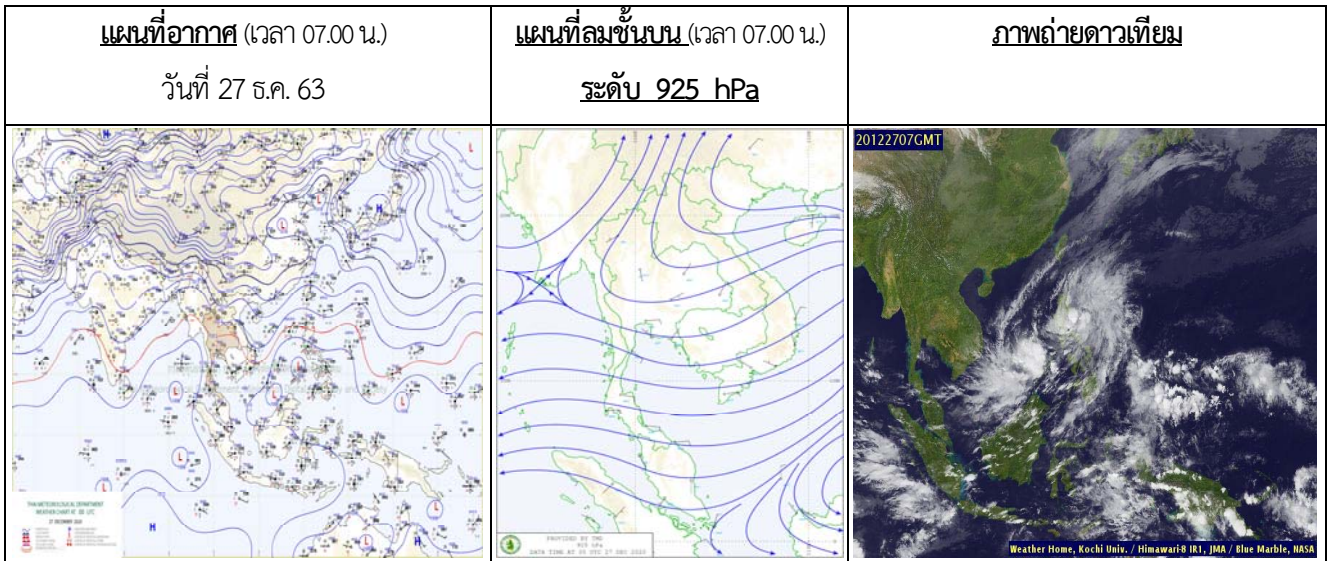
แผนที่ลมชั้นบนระดับ 925 hPa ระหว่าง วันที่ 21 ธันวาคม – 26 ธันวาคม 2563



ภาพถ่ายดาวเทียมระหว่าง วันที่ 21 ธันวาคม – 26 ธันวาคม 2563



**สภาพภูมิอากาศวันที่ 27 ธันวาคม พ.ศ. 2563**



พยากรณ์อากาศ 24 ชั่วโมงข้างหน้า บริเวณความกดอากาศสูงหรือมวลอากาศเย็นที่ปกคลุมประเทศไทยตอนบนและทะเลจีนใต้มีกำลังอ่อนลงอีกทำให้บริเวณดังกล่าวมีอุณหภูมิสูงขึ้น 1-3 องศาเซลเซียส กับมีหมอกในตอนเช้า แต่ยังคงมีอากาศเย็นถึงหนาวในภาคเหนือและภาคตะวันออกเฉียงเหนือ ส่วนบริเวณยอดดอยและยอดภูมีอากาศหนาวถึงหนาวจัดและมีน้ำค้างแข็งบางพื้นที่ ขอให้ประชาชนบริเวณประเทศไทยตอนบนระวังอันตรายในการสัญจรผ่านบริเวณที่มีหมอกไว้ด้วย สำหรับมรสุมตะวันออกเฉียงเหนือยังคงพัดปกคลุมอ่าวไทยและภาคใต้ ทำให้ภาคใต้ยังคงมีฝนตกต่อเนื่อง และมีฝนตกหนักบางแห่งส่วนมากทางตอนล่างของภาค

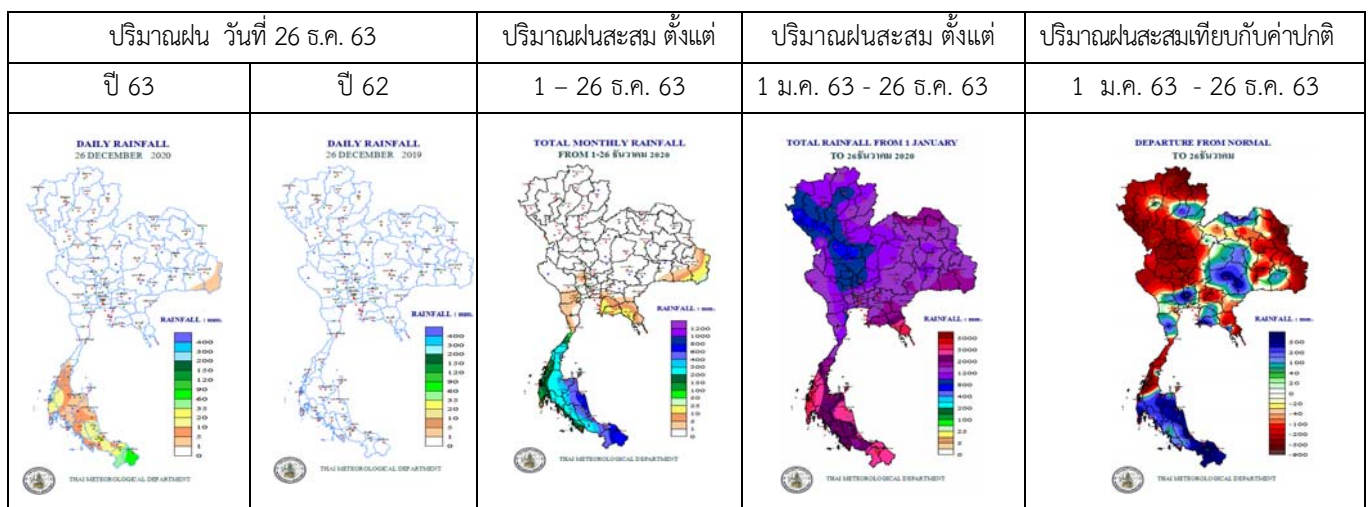
**2. พยากรณ์อากาศระหว่าง 7 วันข้างหน้า ระหว่างวันที่ 27 ธันวาคม 2563 - 2 มกราคม 2563**

ในช่วงวันที่ 27 - 29 ธ.ค. 63 บริเวณความกดอากาศสูงหรือมวลอากาศเย็นที่ปกคลุมประเทศไทยตอนบนมีกำลังอ่อนลง ทำให้บริเวณดังกล่าวอุณหภูมิจะสูงขึ้น 1-2 องศาเซลเซียสกับมีหมอกในตอนเช้าและมีหมอกหนาในบางพื้นที่ แต่ยังคงมีอากาศเย็นในภาคเหนือและภาคตะวันออกเฉียงเหนือ สำหรับมรสุมตะวันออกเฉียงเหนือที่พัดปกคลุมอ่าวไทยและภาคใต้มีกำลังอ่อนลง ทำให้ภาคใต้มีฝนลดลง ส่วนในช่วงวันที่ 30 ธ.ค. 63 - 2 ม.ค. 64 บริเวณความกดอากาศสูงหรือมวลอากาศเย็นกำลังแรงอีกระลอกจากประเทศจีนจะแผ่เสริมลงมาปกคลุมประเทศไทยตอนบน ทำให้บริเวณดังกล่าวมีอากาศเย็นถึงหนาว อุณหภูมิจะลดลง 4-6 องศาเซลเซียส กับมีลมแรง สำหรับมรสุมตะวันออกเฉียงเหนือที่พัดปกคลุมอ่าวไทยและภาคใต้จะมีกำลังแรงขึ้น ทำให้ภาคใต้มีฝนเพิ่มขึ้น และมีฝนตกหนักบางแห่ง ส่วนคลื่นลมบริเวณอ่าวไทยจะมีกำลังแรง โดยบริเวณอ่าวไทยตอนบนมีคลื่นสูงประมาณ 2 เมตร ส่วนอ่าวไทยตอนล่างมีคลื่นสูง 2-3 เมตร บริเวณที่มีฝนฟ้าคะนองคลื่นสูงมากกว่า 3 เมตร **ข้อควรระวัง** ในช่วงวันที่ 27 - 29 ธ.ค. 63 ขอให้ประชาชนบริเวณประเทศไทยตอนบนระมัดระวังในการสัญจรผ่านบริเวณที่มีหมอกหนาไว้ด้วย ส่วนในช่วงวันที่ 30 ธ.ค. 63 - 2 ม.ค. 64 ขอให้ประชาชนบริเวณประเทศไทยตอนบนดูแลสุขภาพเนื่องจากสภาพอากาศที่หนาวเย็นลงด้วย ส่วนประชาชนบริเวณภาคใต้ ควรระวังอันตรายจากฝนที่ตกหนัก ซึ่งอาจจะทำให้เกิดน้ำท่วมฉับพลันน้ำป่าไหลหลากได้ สำหรับชาวเรือบริเวณอ่าวไทยขอให้เดินเรือด้วยความระมัดระวัง และเรือเล็กบริเวณอ่าวไทยควรงดออกจากฝั่ง

### 3. สรุปสภาพฝน

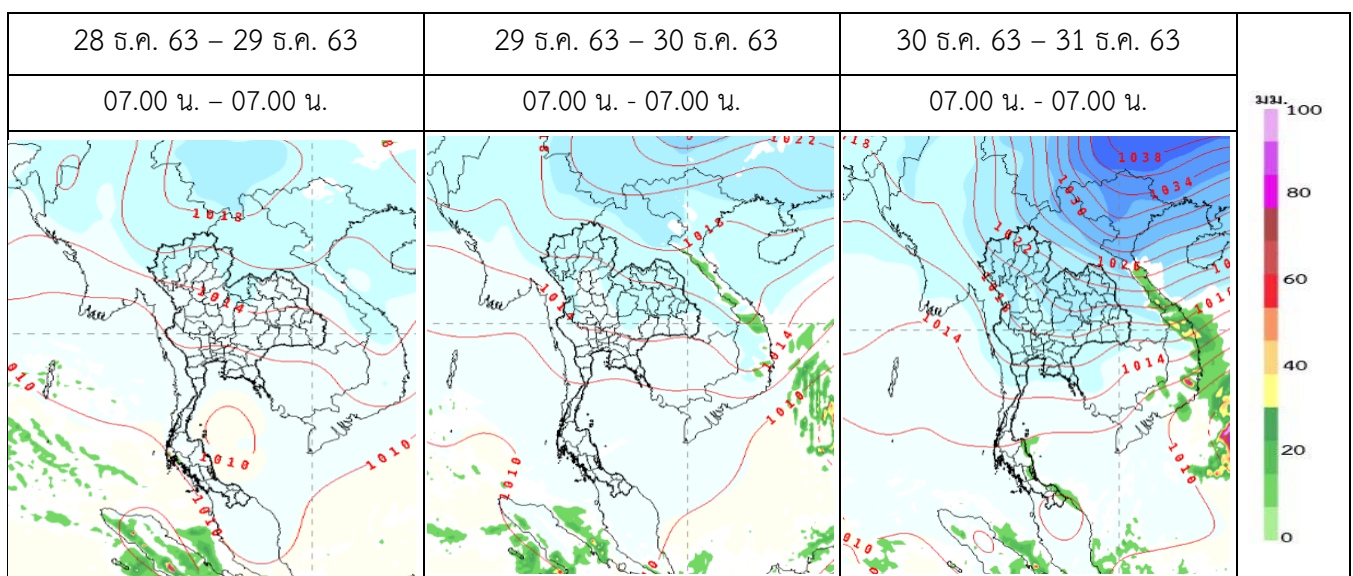
ปริมาณฝนสูงสุดรายวันตามภาคต่างๆ (เวลา 7.00 น.) ตั้งแต่วันที่ 21 ธันวาคม – 27 ธันวาคม 2563

วันที่ 21 ธันวาคม 2563	ภาคใต้ (ฝั่งตะวันออก)	ที่อำเภอเมือง	จังหวัดพัทลุง	27.0 มม.
วันที่ 22 ธันวาคม 2563	ภาคใต้ (ฝั่งตะวันออก)	ที่อำเภอหาดใหญ่	จังหวัดสงขลา	4.0 มม.
วันที่ 23 ธันวาคม 2563	ภาคใต้ (ฝั่งตะวันออก)	ที่อำเภอหนองจิก	จังหวัดปัตตานี	4.1 มม.
วันที่ 24 ธันวาคม 2563	ภาคใต้ (ฝั่งตะวันออก)	ที่อำเภอเมือง	จังหวัดนราธิวาส	61.4 มม.
วันที่ 25 ธันวาคม 2563	ภาคใต้ (ฝั่งตะวันออก)	ที่อำเภอเกาะสมุย	จังหวัดสุราษฎร์ธานี	48.4 มม.
วันที่ 26 ธันวาคม 2563	ภาคใต้ (ฝั่งตะวันออก)	ที่อำเภอเมือง	จังหวัดชุมพร	152.8 มม.
วันที่ 27 ธันวาคม 2563	ภาคใต้ (ฝั่งตะวันออก)	ที่อำเภอเมือง	จังหวัดนราธิวาส	84.8 มม.



หมายเหตุ : ฝนวัดไม่ได้ ปริมาณฝนน้อยกว่า 0.1 มม. ฝนเล็กน้อย 0.1-10.0 มม. ฝนปานกลาง 10.1 - 35.0 มม. ฝนหนัก 35.1 - 90.0 มม. ฝนหนักมาก 90.1 มม. ขึ้นไป ข้อมูลจากกรมอุตุนิยมวิทยา

### การคาดการณ์ฝนล่วงหน้า 3 วัน



#### 4. สภาพน้ำในอ่างเก็บน้ำ

สภาพน้ำในอ่างเก็บน้ำขนาดใหญ่และขนาดกลาง (27 ธ.ค. 63) ปริมาณน้ำในอ่างฯ 47,340 ล้าน ลบ.ม. คิดเป็นร้อยละ 62 (ปริมาณน้ำใช้การได้ 23,409 ล้าน ลบ.ม. คิดเป็นร้อยละ 45) น้อยกว่าปี 2562 จำนวน 36 ล้าน ลบ.ม. สามารถรับน้ำได้อีก 28,762 ล้าน ลบ.ม.

สภาพน้ำในอ่างเก็บน้ำขนาดใหญ่ (27 ธ.ค. 63) ปริมาณน้ำในอ่างฯ 43,340 ล้าน ลบ.ม. คิดเป็นร้อยละ 61 ปริมาณน้ำใช้การได้ 19,798 ล้าน ลบ.ม. คิดเป็นร้อยละ 42 น้อยกว่าปี 2562 จำนวน 1,177 ล้าน ลบ.ม. ปริมาณน้ำไหลลงอ่างฯจำนวน 41.52 ล้าน ลบ.ม. ปริมาณน้ำไหลลงอ่างฯสะสมในสัปดาห์นี้ (21 – 27 ธ.ค. 63) จำนวน 246.3 ล้าน ลบ.ม. น้อยกว่าสัปดาห์ก่อน 67.12 ล้าน ลบ.ม. (มากกว่าปี 2562 จำนวน 96.12 ล้าน ลบ.ม.) ปริมาณน้ำระบายจำนวน 71.97 ล้าน ลบ.ม. ปริมาณน้ำระบายสะสมในสัปดาห์นี้ (21 – 27 ธ.ค. 63) จำนวน 450.85 ล้าน ลบ.ม. มากกว่าสัปดาห์ก่อน 108.86 ล้าน ลบ.ม. (น้อยกว่าปี 2562 จำนวน 55.71 ล้าน ลบ.ม.) สามารถรับน้ำได้อีก 27,621 ล้าน ลบ.ม.

#### สภาพน้ำในอ่างเก็บน้ำขนาดใหญ่และขนาดกลาง วันที่ 27 ธันวาคม 2563

ภาค	ขนาดใหญ่						ขนาดกลาง						รวม						รับได้อีก (ล้าน ม. <sup>3</sup> )
	จำนวน (แห่ง)	ความจุ ที่ รณก.	ปริมาณน้ำ				จำนวน (แห่ง)	ความจุ ที่ รณก.	ปริมาณน้ำ				จำนวน (แห่ง)	ความจุ ที่ รณก.	ปริมาณน้ำ				
			ในอ่างฯ	% รณก.	ใช้การ	% ใช้การ			ในอ่างฯ	% รณก.	ใช้การ	% ใช้การ			ในอ่างฯ	% รณก.	ใช้การ	% ใช้การ	
เหนือ	8	24,825	11,738	47	4,993	28	75	1,001	585	58	486	54	83	25,825	12,323	48	5,479	29	13,503
ตอน.	12	8,368	5,648	67	3,998	60	218	1,999	1,618	81	1,467	79	230	10,367	7,266	70	5,464	64	3,136
กลาง	3	1,419	978	69	918	68	22	369	277	75	253	73	25	1,788	1,255	70	1,171	69	533
ตะวันตก	2	26,605	17,946	67	4,669	35	7	140	137	98	128	98	9	26,745	18,083	68	4,797	36	8,662
ตะวันออก	6	1,515	1,057	70	958	68	51	964	812	84	760	83	57	2,479	1,869	75	1,718	74	609
ใต้	4	8,194	5,972	73	4,261	66	39	668	571	85	519	84	43	8,863	6,543	74	4,780	67	2,320
รวม	35	70,926	43,340	61	19,798	42	412	5,141	4,000	78	3,612	76	447	76,068	47,340	62	23,409	45	28,762

\* หมายเหตุ เปลี่ยนความจุอ่างขนาดกลางใหม่ตั้งแต่วันที่ 1 พฤศจิกายน 2560 และ 30 มิ.ย.61

(หน่วย : ล้าน ลบ.ม.)

#### ปริมาณน้ำอ่างเก็บน้ำขนาดใหญ่และขนาดกลางโดยแยกเป็นรายภาค ดังนี้

**ภาคเหนือ** ปริมาณน้ำในอ่างฯ รวม 12,323 ล้าน ลบ.ม. (ร้อยละ 48 ของความจุอ่างฯ) มากกว่าปี 2562จำนวน 520 ล้าน ลบ.ม. (คิดเป็นร้อยละ 4) ปริมาณน้ำใช้การได้ 5,479 ล้าน ลบ.ม. ปริมาณน้ำในอ่างฯลดลงจากสัปดาห์ก่อน 165 ล้าน ลบ.ม.

**ภาคตะวันออกเฉียงเหนือ** ปริมาณน้ำในอ่างฯ รวม 7,266 ล้าน ลบ.ม. (ร้อยละ 70 ของความจุอ่างฯ) มากกว่าปี 2562จำนวน 1,629 ล้าน ลบ.ม. (คิดเป็นร้อยละ 29) ปริมาณน้ำใช้การได้ 5,464 ล้าน ลบ.ม. ปริมาณน้ำในอ่างฯลดลงจากสัปดาห์ก่อน 127 ล้าน ลบ.ม.

**ภาคกลาง** ปริมาณน้ำในอ่างฯ รวม 1,255 ล้าน ลบ.ม. (ร้อยละ 70 ของความจุอ่างฯ) มากกว่าปี 2562จำนวน 760 ล้าน ลบ.ม. (คิดเป็นร้อยละ 154) ปริมาณน้ำใช้การได้ 1,171 ล้าน ลบ.ม. ปริมาณน้ำในอ่างฯลดลงจากสัปดาห์ก่อน 38 ล้าน ลบ.ม.

**ภาคตะวันตก** ปริมาณน้ำในอ่างฯ รวม 18,083 ล้าน ลบ.ม. (ร้อยละ 68 ของความจุอ่างฯ) น้อยกว่าปี 2562จำนวน 4,079 ล้าน ลบ.ม. (คิดเป็นร้อยละ 18) ปริมาณน้ำใช้การได้ 4,797 ล้าน ลบ.ม. ปริมาณน้ำในอ่างฯลดลงจากสัปดาห์ก่อน 89 ล้าน ลบ.ม.

**ภาคตะวันออก** ปริมาณน้ำในอ่างฯ รวม 1,869 ล้าน ลบ.ม. (ร้อยละ 75 ของความจุอ่างฯ) มากกว่าปี 2562 จำนวน 563 ล้าน ลบ.ม. (คิดเป็นร้อยละ 43) ปริมาณน้ำใช้การได้ 1,718 ล้าน ลบ.ม. ปริมาณน้ำในอ่างฯ ลดลงจากสัปดาห์ก่อน 47 ล้าน ลบ.ม.

**ภาคใต้** ปริมาณน้ำในอ่างฯ รวม 6,543 ล้าน ลบ.ม. (ร้อยละ 74 ของความจุอ่างฯ) มากกว่าปี 2562 จำนวน 570 ล้าน ลบ.ม. (คิดเป็นร้อยละ 10) ปริมาณน้ำใช้การได้ 4,780 ล้าน ลบ.ม. ปริมาณน้ำในอ่างฯ เพิ่มขึ้นจากสัปดาห์ก่อน 87 ล้าน ลบ.ม.

**อ่างเก็บน้ำเขื่อนภูมิพล สิริกิติ์ แคว้น้อยฯ และป่าสักชลสิทธิ์ สัปดาห์ที่ผ่านมาวันที่ 21 ธันวาคม – 27 ธันวาคม 2563**

อ่างเก็บน้ำ	ปริมาณน้ำในอ่างฯ 27 ธ.ค. 63		ปริมาณน้ำในอ่างฯ (+)เพิ่มขึ้น/(-)ลดลง	ปริมาณน้ำใช้การได้		ปริมาณน้ำไหลลงอ่างฯ		ปริมาณน้ำระบาย		ปริมาณน้ำรับได้อีก
	ปริมาณน้ำ	% ความจุอ่างฯ		ปริมาณน้ำ	% น้ำใช้การ	21-27 ธ.ค. 63	27 ธ.ค. 63	21-27 ธ.ค. 63	27 ธ.ค. 63	
ภูมิพล	5,496	41	-52	1,696	18	3.61	0.00	45.50	6.50	7,966
สิริกิติ์	5,386	57	-93	2,536	38	20.70	2.07	108.95	17.16	4,124
ภูมิพล+สิริกิติ์	10,882	47	-144	4,232	26	24.31	2.07	154.45	23.66	12,090
แคว้น้อยฯ	412	44	-10	369	41	4.61	0.93	14.18	1.12	527
ป่าสักชลสิทธิ์	670	70	-19	667	70	0.00	0.00	22.13	3.90	290
<b>รวมทั้งหมด</b>	<b>11,964</b>	<b>48</b>	<b>-174</b>	<b>5,268</b>	<b>29</b>	<b>28.92</b>	<b>3.00</b>	<b>190.77</b>	<b>28.68</b>	<b>12,907</b>

(หน่วย : ล้าน ลบ.ม.)

**อ่างเก็บน้ำภูมิพล** มีปริมาณน้ำ 5,496 ล้าน ลบ.ม. (ร้อยละ 41) น้อยกว่าปี 2562 (5,603 ล้าน ลบ.ม. ร้อยละ 42) จำนวน 107 ล้าน ลบ.ม. มีปริมาณน้ำใช้การได้ 1,696 ล้าน ลบ.ม. ปริมาณน้ำไหลลงอ่างฯ วันนี้ (27 ธ.ค. 63) จำนวน 0.00 ล้าน ลบ.ม. ปริมาณน้ำไหลลงอ่างฯ สะสมในรอบสัปดาห์ (21- 27 ธ.ค. 63) จำนวน 3.61 ล้าน ลบ.ม. (น้อยกว่าปี 2562 จำนวน 2.68 ล้าน ลบ.ม.) ปริมาณน้ำระบายวันนี้ (27 ธ.ค. 63) จำนวน 6.50 ล้าน ลบ.ม. ปริมาณน้ำระบายสะสมในรอบสัปดาห์ (21- 27 ธ.ค. 63) 45.50 ล้าน ลบ.ม. (น้อยกว่าปี 2562 จำนวน 27.50 ล้าน ลบ.ม.) สามารถรับน้ำได้อีก 7,966 ล้าน ลบ.ม.

**อ่างเก็บน้ำสิริกิติ์** มีปริมาณน้ำ 5,386 ล้าน ลบ.ม. (ร้อยละ 57) มากกว่าปี 2562 (4,873 ล้าน ลบ.ม. ร้อยละ 51) จำนวน 513 ล้าน ลบ.ม. มีปริมาณน้ำใช้การได้ 2,536 ล้าน ลบ.ม. ปริมาณน้ำไหลลงอ่างฯ วันนี้ (27 ธ.ค. 63) จำนวน 2.07 ล้าน ลบ.ม. ปริมาณน้ำไหลลงอ่างฯ สะสมในรอบสัปดาห์ (21- 27 ธ.ค. 63) จำนวน 20.70 ล้าน ลบ.ม. (มากกว่าปี 2562 จำนวน 0.91 ล้าน ลบ.ม.) ปริมาณน้ำระบายวันนี้ (27 ธ.ค. 63) จำนวน 17.16 ล้าน ลบ.ม. ปริมาณน้ำระบายสะสมในรอบสัปดาห์ (21- 27 ธ.ค. 63) 108.95 ล้าน ลบ.ม. (มากกว่าปี 2562 จำนวน 31.93 ล้าน ลบ.ม.) สามารถรับน้ำได้อีก 4,124 ล้าน ลบ.ม.

**อ่างเก็บน้ำแคว้น้อยบำรุงแดน** มีปริมาณน้ำ 412 ล้าน ลบ.ม. (ร้อยละ 44) น้อยกว่าปี 2562 (443 ล้าน ลบ.ม. ร้อยละ 47) จำนวน 32 ล้าน ลบ.ม. มีปริมาณน้ำใช้การได้ 369 ล้าน ลบ.ม. ปริมาณน้ำไหลลงอ่างฯ วันนี้ (27 ธ.ค. 63) จำนวน 0.93 ล้าน ลบ.ม. ปริมาณน้ำไหลลงอ่างฯ สะสมในรอบสัปดาห์ (21- 27 ธ.ค. 63) จำนวน 4.61 ล้าน ลบ.ม. (มากกว่าปี 2562 จำนวน 4.43 ล้าน ลบ.ม.) ปริมาณน้ำระบายวันนี้ (27 ธ.ค. 63) จำนวน 1.12 ล้าน ลบ.ม. ปริมาณน้ำระบายสะสมในรอบสัปดาห์ (21- 27 ธ.ค. 63) 14.18 ล้าน ลบ.ม. (มากกว่าปี 2562 จำนวน 6.34 ล้าน ลบ.ม.) สามารถรับน้ำได้อีก 527 ล้าน ลบ.ม.

**อ่างเก็บน้ำป่าสักชลสิทธิ์** มีปริมาณน้ำ 670 ล้าน ลบ.ม. (ร้อยละ 70) มากกว่าปี 2562 (238 ล้าน ลบ.ม. ร้อยละ 25) จำนวน 432 ล้าน ลบ.ม. มีปริมาณน้ำใช้การได้ 667 ล้าน ลบ.ม. ปริมาณน้ำไหลลงอ่างฯ วันนี้ (27 ธ.ค. 63) จำนวน 0.00 ล้าน ลบ.ม. ปริมาณน้ำไหลลงอ่างฯ สะสมในรอบสัปดาห์ (21- 27 ธ.ค. 63) จำนวน 0.00 ล้าน ลบ.ม. (เท่ากับปี 2562 จำนวน 0.00 ล้าน ลบ.ม.) ปริมาณน้ำระบายวันนี้ (27 ธ.ค. 63) จำนวน 3.90 ล้าน ลบ.ม. ปริมาณน้ำระบายสะสมในรอบสัปดาห์ (21- 27 ธ.ค. 63) 22.13 ล้าน ลบ.ม. (มากกว่าปี 2562 จำนวน 12.72 ล้าน ลบ.ม.) สามารถรับน้ำได้อีก 290 ล้าน ลบ.ม.

อ่างเก็บน้ำขนาดใหญ่ที่อยู่ในเกณฑ์ มากกว่า ร้อยละ 80 ขึ้นไป ของความจุอ่างฯ จำนวน 11 อ่างฯ มีดังนี้

ลำดับที่	อ่างเก็บน้ำ	ปริมาตรน้ำในอ่างฯ		ปริมาตรน้ำใช้การได้			ปริมาณน้ำไหลลงอ่างฯ		ปริมาณน้ำระบาย		ปริมาณน้ำ รับได้ตึก
		27 ธันวาคม 2563		27 ธันวาคม 2563			วันนี้	เมื่อวาน	วันนี้	เมื่อวาน	
		ปริมาตรน้ำ	% ความจุอ่างฯ	ปริมาตรน้ำ	% ความจุอ่างฯ	%น้ำใช้การ					
1	จุฬารามณ์	148	90	111	68	87	0.00	0.00	0.79	0.99	16
2	ลำตะคอง	349	111	326	104	112	0.39	0.24	0.86	0.86	0
3	ลำพระเพลิง	154	100	153	99	100	0.07	0.08	0.00	0.00	1
4	มูลบน	141	100	134	95	100	0.08	0.09	0.01	0.01	0
5	ลำแซะ	244	89	237	86	88	0.19	0.19	0.03	0.03	31
6	ลำนางรือง	99	82	96	79	81	0.08	0.00	0.00	0.00	22
7	สิรินธร	1,647	84	815	41	72	0.00	0.00	1.53	1.59	319
8	ขุนด่านปราการชล	201	90	196	88	89	0.01	0.01	2.13	2.14	23
9	หนองปลาไหล	160	98	147	90	98	0.21	0.35	0.00	0.00	3
10	ปราณบุรี	356	91	339	87	91	0.00	0.27	0.16	0.16	35
11	บางหลวง	1,338	92	1,062	73	90	25.59	13.76	10.00	11.08	117

หมายเหตุ :  $\text{เปอร์เซ็นต์น้ำใช้การ} = \frac{\text{ปริมาตรน้ำใช้การ ณ วันรายงาน}}{\text{ปริมาตรน้ำใช้การของอ่างเก็บน้ำ}} \times 100$

(หน่วย : ล้าน ลบ.ม.)

5. สภาพน้ำท่า (เวลา 06.00)

ลุ่มน้ำ	สถานี	ที่ตั้งสถานี	ตลิ่ง	ความจุ	ระดับน้ำ			ปริมาณน้ำ			ต่ำ(-) สูง(+) กว่าตลิ่ง	อยู่ใน เกณฑ์	แนวโน้ม
					วันนี้	วันนี้	สัปดาห์ที่ผ่านมา	วันนี้	วันนี้	สัปดาห์ที่ผ่านมา			
1. ปิง	P.1	สะพานนารัฐ	อำเภอเมือง	จังหวัดเชียงใหม่	3.70	490	1.07	6	6 - 13	-2.63	น้อย	เพิ่มขึ้น	
ปิง	P.7A	สะพานบ้านห้วยยาง	อำเภอเมือง	จังหวัดกำแพงเพชร	5.87	4,035	0.20	59	59 - 66	-5.67	น้อย	ทรงตัว	
ปิง	P.17	บ้านท่าจิว	อำเภอบรรพตพิสัย	จังหวัดนครสวรรค์	38.08	1,815	33.93	25	25 - 26	-4.15	น้อย	ทรงตัว	
2. จัง	W.4A	บ้านวังหมัน	อำเภอสามเงา	จังหวัดตาก	6.10	458	0.44	7	7 - 9	-5.66	น้อย	ทรงตัว	
3. ยม	Y.1C	สะพานบ้านน้ำโค้ง	อำเภอเมือง	จังหวัดแพร่	8.20	1,000	-0.12	1	0 - 2	-8.32	น้อย	เพิ่มขึ้น	
ยม	Y.16	บ้านบางระกำ	อำเภอบางระกำ	จังหวัดพิษณุโลก	7.00	376	0.74	-	0 - 0	-6.26	N/A	N/A	
4. น่าน	N.1	หน้าสำนักงานป่าไม้	อำเภอเมือง	จังหวัดน่าน	7.00	1,265	-0.14	11	11 - 12	-7.14	น้อย	ทรงตัว	
น่าน	N.5A	สะพานเอกาทศรถ	อำเภอเมือง	จังหวัดพิษณุโลก	10.54	1,452	1.85	168	88 - 177	-8.69	น้อย	ทรงตัว	
น่าน	N.67	สะพานบ้านก้อยไชย	อำเภอชุมแสง	จังหวัดนครสวรรค์	28.30	1,520	18.98	120	83 - 120	-9.32	น้อย	เพิ่มขึ้น	
5. มูล	M.6A	บ้านสะตึก	อำเภอสตึก	จังหวัดบุรีรัมย์	6.00	365	0.68	-	0 - 5	-5.32	น้อย	เพิ่มขึ้น	
มูล	M.9	บ้านหนองหญ้าปล้อง	อำเภอเมือง	จังหวัดศรีสะเกษ	9.00	167	5.45	-	50 - 58	-3.55	ปกติ	ลดลง	
มูล	M.7	สะพานเสรีประชาธิปไตย	อำเภอเมือง	จังหวัดอุบลราชธานี	7.00	2,300	3.03	-	412 - 436	-3.97	ปกติ	ลดลง	
6. พระสทิง	Kgt.10	บ้านสระขวัญ	อำเภอเมือง	จังหวัดสระแก้ว	11.00	300	5.65	-	0 - 0	-5.35	N/A	N/A	
7. บางประกง	Kgt.3	บ้านกบินทร์บุรี	อำเภอกบินทร์บุรี	จังหวัดปราจีนบุรี	10.20	658	0.68	14	13 - 18	-9.52	น้อย	ลดลง	
8. ท่าตะเภา	X.158	ที่สะพานบ้านวังครก	อำเภอท่าแซะ	จังหวัดชุมพร	12.00	930	6.58	181	4 - 450	-5.42	น้อย	เพิ่มขึ้น	
9. ตาปี	X.37A	บ้านย่านดินแดง	อำเภอพระแสง	จังหวัดสุราษฎร์ธานี	10.76	488	8.49	212	178 - 255	-2.27	ปกติ	เพิ่มขึ้น	
10. โก-ลก	X.119A	บ้านป่าเสม็ด	อำเภอสุโขทัย	จังหวัดนครราชสีมา	8.20	212	7.52	164	164 - 417	-0.68	ท่วม	เพิ่มขึ้น	

หมายเหตุ : เครื่องหมาย - หมายถึง ไม่ได้รับรายงาน

**แม่น้ำเจ้าพระยา สถานี C.2 (27 ธ.ค.63) ปริมาณน้ำไหลผ่าน 145 ลบ.ม./วินาที ระดับน้ำ +16.79 ม.รทก.**

ต่ำกว่าตลิ่ง 9.41 เมตร ในช่วงสัปดาห์ (21 ธ.ค.63 – 27 ธ.ค.63) มีปริมาณน้ำไหลผ่านในอัตรา 106-145 ลบ.ม./วินาที

**เขื่อนเจ้าพระยา สถานี C.13 (27 ธ.ค.63) ปริมาณน้ำไหลผ่าน 50 ลบ.ม./วินาที ระดับน้ำเหนือเขื่อน +12.53 ม.รทก.**

ระดับน้ำท้ายเขื่อน +5.25 ม.รทก. ในช่วงสัปดาห์ (21 ธ.ค.63 – 27 ธ.ค.63) มีปริมาณน้ำไหลผ่านในอัตรา 50-75 ลบ.ม./วินาที

**รับน้ำเข้าระบบส่งน้ำทุ่งฝั่งตะวันออก** (27 ธ.ค.63) ปริมาณน้ำเข้าคลอง 14 ลบ.ม./วินาที ประกอบด้วย คลองชัยนาท-ป่าสัก(ปตร.มโนรมย์) 14 ลบ.ม./วินาที คลองชัยนาท-อยุธยา (ปตร.มหาราช) ปิด ในช่วงสัปดาห์ (21 ธ.ค.63 – 27 ธ.ค.63) ปริมาณน้ำไหลผ่านในอัตรา 10-14 ลบ.ม./วินาที

**แม่น้ำป่าสัก** (27 ธ.ค.63) เขื่อนพระรามหก 25 ลบ.ม./วินาที ในช่วงสัปดาห์ (21 ธ.ค.63 – 27 ธ.ค.63) ปริมาณน้ำไหลผ่านในอัตรา 5-25 ลบ.ม./วินาที และรับน้ำเข้าคลองระพีพัฒน์ 28 ลบ.ม./วินาที ผ่านคลองระพีพัฒน์ แยกตก (ปตร.พระศรีศิลป์) 5 ลบ.ม./วินาที และผ่านคลองระพีพัฒน์แยกใต้ (ปตร.พระศรีเสาวภาค) 10 ลบ.ม./วินาที ในช่วงสัปดาห์ (21 ธ.ค.63 – 27 ธ.ค.63) มีปริมาณน้ำไหลผ่านในอัตรา 28-36 ลบ.ม./วินาที

**รับน้ำเข้าระบบส่งน้ำทุ่งฝั่งตะวันตก** (27 ธ.ค.63) ปริมาณน้ำเข้าคลอง 33 ลบ.ม./วินาที ประกอบด้วย คลองมะขามเฒ่าอุ้มทอง (ปตร.มะขามเฒ่า-อุ้มทอง) ปิด แม่น้ำสุพรรณ (ปตร.พลเทพ) 15 ลบ.ม./วินาที แม่น้ำน้อย (ปตร.บรมธาตุ) 15 ลบ.ม./วินาที และคลองเล็กอื่นๆ 3 ลบ.ม./วินาที ในช่วงสัปดาห์ (21 ธ.ค.63 – 27 ธ.ค.63) มีปริมาณน้ำไหลผ่านในอัตรา 33-52 ลบ.ม./วินาที

**อ.บางไทร สถานี C.29A** (27 ธ.ค.63) ปริมาณน้ำไหลผ่านเฉลี่ย 44 ลบ.ม./วินาที ในช่วงสัปดาห์ (21 ธ.ค.63 – 27 ธ.ค.63) มีปริมาณน้ำไหลผ่านในอัตรา 25-246 ลบ.ม./วินาที

## 6. สถานการณ์อุทกภัย

สถานการณ์อุทกภัย 3 จังหวัด ได้แก่ **จังหวัดพัทลุง นราธิวาส และปัตตานี**

**5.1 จังหวัดพัทลุง** เกิดฝนตกหนักมากในพื้นที่จังหวัดพัทลุง บริเวณ อ.ศรีนครินทร์ ปัจจุบัน มีพื้นที่ประสบอุทกภัยรวม 1 อำเภอ ได้แก่ อ.ศรีนครินทร์ ในพื้นที่ลุ่มต่ำและพื้นที่การเกษตร บริเวณ ต.ชุมพล และ ต.บ้านนา โครงการชลประทานพัทลุงเตรียมความพร้อมเครื่องสูบน้ำและเครื่องผลักดันน้ำ ไว้ในพื้นที่ และติดตามสถานการณ์อย่างใกล้ชิด

**5.2 จังหวัดนราธิวาส** ฝนตกหนักในพื้นที่จังหวัดนราธิวาส ตั้งแต่วันที่ 15 ธ.ค. 2563 ส่งผลให้ระดับน้ำในแม่น้ำ โกล-ลก และคลองตันหยงมัสเพิ่มสูงขึ้น มีพื้นที่ประสบอุทกภัยรวม 13 อำเภอ ได้แก่ อ.แว้ง อ.ศรีสาคร อ.ระแงะ อ.เจาะไอร้อง อ.สุไหงปาตี อ.บาเจาะ อ.จะแนะ อ.สุไหงโก-ลก อ.สุคิริน อ.เมือง อ.รือเสาะ อ.ยิงอ และ อ.ตากใบ **ติดตั้งเครื่องสูบน้ำ จำนวน 20 เครื่อง** ที่ อ.เมือง 8 เครื่อง อ.ตากใบ 8 เครื่อง อ.เจาะไอร้อง 2 เครื่อง และ อ.สุไหงปาตี 2 เครื่อง **ติดตั้งเครื่องผลักดันน้ำ จำนวน 8 เครื่อง** ที่ อ.ตากใบ 4 เครื่อง อ.เจาะไอร้อง 4 เครื่อง **ติดตั้งเครื่องไฮโดรโฟ จำนวน 7 เครื่อง** ที่ อ.ตากใบ 4 เครื่อง อ.เจาะไอร้อง 2 อ.สุไหงปาตี 1 เครื่อง

**5.3 จังหวัดปัตตานี** ฝนตกหนักในพื้นที่จังหวัดปัตตานี ตั้งแต่วันที่ 14 ธ.ค. 2563 ส่งผลให้ระดับน้ำในแม่น้ำ ปัตตานี และคลองสาขาเพิ่มสูงขึ้น มีพื้นที่ประสบอุทกภัยรวม 1 อำเภอ ได้แก่ อ.เมือง สำนักงานชลประทานที่ 17 ให้การช่วยเหลือ ดังนี้ **ติดตั้งเครื่องสูบน้ำจำนวน 2 เครื่อง** ที่ บริเวณพนักกั้นน้ำโรงพยาบาลหนองจิก อำเภอหนองจิก

## 7. การจัดสรรน้ำฤดูแล้ง ปี 2563/64

กรมชลประทาน วางแผนการใช้น้ำจากโครงการชลประทานขนาดใหญ่และขนาดกลางทั้งประเทศในช่วงฤดูแล้ง ปี 2563/64 (วันที่ 1 พฤศจิกายน 2563 - 30 เมษายน 2564) ณ วันที่ 1 พฤศจิกายน 2563 ปริมาณน้ำต้นทุนใช้การได้ จำนวน 19,868 ล้าน ลบ.ม. โดยวางแผนจัดสรรน้ำทั้งประเทศจำนวน 16,674 ล้าน ลบ.ม. ตามลำดับความสำคัญ ดังนี้เพื่อการอุปโภค-บริโภค 2,583 ล้าน ลบ.ม. รักษาระบบนิเวศและอื่นๆ 7,578 ล้าน ลบ.ม. เกษตรฤดูแล้ง 6,124 ล้าน ลบ.ม.

และอุตสาหกรรม 389 ล้าน ลบ.ม. โดยจัดสรรน้ำในกลุ่มเจ้าพระยา 4,000 ล้าน ลบ.ม. (เขื่อนภูมิพลและสิริกิติ์ 3,050 ล้าน ลบ.ม. เขื่อนแควน้อยบำรุงแดน 200 ล้าน ลบ.ม. เขื่อนป่าสัก 250 ล้าน ลบ.ม. และลุ่มน้ำแม่กลอง 500 ล้าน ลบ.ม.) แยกเป็นเพื่อการอุปโภค-บริโภค 1,150 ล้าน ลบ.ม. เพื่อการรักษาระบบนิเวศและอื่นๆ 2,200 ล้าน ลบ.ม. อุตสาหกรรม 135 ล้าน ลบ.ม. พืชต่อเนื่อง 400 ล้าน ลบ.ม. และปรับปรุงปฏิทินการเพาะปลูกบางระกำ 115 ล้าน ลบ.ม.

**ผลการจัดสรรน้ำ** (อ่างเก็บน้ำขนาดใหญ่และขนาดกลาง) ทั้งประเทศ ตั้งแต่ วันที่ 1 พฤศจิกายน 2563 ถึงปัจจุบันใช้น้ำไปแล้ว 4,341 ล้าน ลบ.ม. คิดเป็นร้อยละ 26 ของแผนจัดสรรน้ำ ส่วนในเขตลุ่มน้ำเจ้าพระยา (เขื่อนภูมิพล สิริกิติ์ แควน้อยฯ ป่าสักฯ ) วันนี้ใช้น้ำไป 28.69 ล้าน ลบ.ม. ตั้งแต่วันที่ 1 พฤศจิกายน 2563 ถึงปัจจุบัน ใช้น้ำไปแล้ว 1,164 ล้าน ลบ.ม. คิดเป็นร้อยละ 29 ของแผนจัดสรรน้ำ

### 8. ผลการเพาะปลูกพืชฤดูแล้ง ในเขตโครงการชลประทานขนาดใหญ่และขนาดกลางทั้งประเทศ และในลุ่มน้ำเจ้าพระยา ณ วันที่ 23 ธันวาคม 2563

ภาค	ข้าวนาปรัง			พืชไร่-พืชผัก			รวม		
	แผน (ล้านไร่)	ผล (ล้านไร่)	%	แผน (ล้านไร่)	ผล (ล้านไร่)	%	แผน (ล้านไร่)	ผล (ล้านไร่)	%
เหนือ	0.20	0.254	125.87	0.16	0.0401	24.48	0.37	0.294	80.48
ตะวันออกเฉียงเหนือ	0.86	0.086	10.04	0.04	0.0047	11.33	0.90	0.091	10.10
กลาง	0.01	0.000	0.00	0.02	0.0000	0.00	0.03	0.000	0.00
ตะวันออก	0.19	0.239	123.96	0.02	0.0030	17.50	0.21	0.242	115.30
ตะวันตก	0.08	0.030	36.41	0.23	0.0025	1.09	0.31	0.033	10.42
ใต้	0.28	0.003	1.08	0.03	0.0001	0.23	0.31	0.003	1.01
ลุ่มน้ำเจ้าพระยา		1.278		0.05	0.0391	71.68	0.05	1.317	2,412.42
<b>ทั้งประเทศ</b>	<b>1.63</b>	<b>1.891</b>	<b>115.96</b>	<b>0.55</b>	<b>0.0894</b>	<b>16.25</b>	<b>2.18</b>	<b>1.980</b>	<b>90.80</b>

หมายเหตุ : ภาคเหนือ ภาคกลาง ภาคตะวันออก และภาคตะวันตก หักลบพื้นที่ในเขตลุ่มน้ำเจ้าพระยา ที่ใช้น้ำจากอ่างเก็บน้ำภูมิพล, อ่างเก็บน้ำสิริกิติ์, อ่างเก็บน้ำแควน้อยบำรุงแดน และอ่างเก็บน้ำป่าสักชลสิทธิ์

### 9. คุณภาพน้ำ

กรมชลประทานได้ติดตามตรวจสอบและเฝ้าระวังคุณภาพน้ำ (ค่าความเค็ม) ในแม่น้ำเจ้าพระยา

	จุดเฝ้าระวัง	ความเค็ม (กรัม/ลิตร)	เกณฑ์	หมายเหตุ
เจ้าพระยา	ปากคลองลำแล จ.ปทุมธานี	0.19 ข้อมูล ณ 27 ธ.ค. 2563 (07.00 น.)	ปกติ	- ค่าความเค็มของน้ำสำหรับการเกษตรไม่เกิน 2 กรัม/ลิตร - ค่าความเค็มของน้ำสำหรับการผลิตน้ำประปาไม่เกิน 0.25 กรัม/ลิตร
เจ้าพระยา	ทำนายนนทบุรี จ.นนทบุรี	2.26 ข้อมูล ณ 27 ธ.ค. 2563 (07.00 น.)	สูงกว่าเกณฑ์มาตรฐาน	
เจ้าพระยา	ทำนากกรมชลประทานสามเสน กทม.	5.27 ข้อมูล ณ 27 ธ.ค. 2563 (07.00 น.)	สูงกว่าเกณฑ์มาตรฐาน	

ที่มา : ฝ่ายตะกอนและคุณภาพน้ำ ส่วนอุทกวิทยา สำนักบริหารจัดการน้ำและอุทกวิทยา

## 10. สถานการณ์น้ำในแม่น้ำโขง

สถานี	ระดับตลิ่ง	ระดับน้ำ 26 ธ.ค. 63	+ สูงกว่าตลิ่ง - ต่ำกว่าตลิ่ง
อ.เชียงแสน จ.เชียงราย	12.80	2.85	-9.95
อ.เชียงคาน จ.เลย	16.00	5.58	-10.42
อ.เมือง จ.หนองคาย	12.20	2.30	-9.90
อ.เมือง จ.นครพนม	12.00	1.82	-10.18
อ.เมือง จ.มุกดาหาร	12.50	2.15	-10.35
อ.โขงเจียม จ.อุบลราชธานี	14.50	2.53	-11.97

หมายเหตุ : ข้อมูลจาก [www.dwr.go.th](http://www.dwr.go.th)

## 11. การเตรียมความพร้อมและการให้ความช่วยเหลือ

กรมชลประทานเตรียมเครื่องสูบน้ำเคลื่อนที่ เพื่อช่วยเหลือพื้นที่นาปี นาปรัง อุบโภคบริโภค พืชไร่ และอุทกภัย ในช่วงฤดูฝน ปี 2563 จำนวน 2,138 เครื่อง ปัจจุบันได้ติดตั้งเครื่องสูบน้ำเพื่อช่วยเหลือตามพื้นที่ จำนวน 198 เครื่อง โดยแยกดังนี้

### 11.1 นาปีและพืชไร่

ภาค	จังหวัด	เครื่องสูบน้ำ (เครื่อง)	รายชื่อจังหวัด
เหนือ	6	31	ลำปาง (11) น่าน (9) เชียงราย (1) ตาก (5) สุโขทัย (4) แม่ฮ่องสอน (1)
ตะวันออกเฉียงเหนือ	1	1	ศรีสะเกษ (1)
รวม	7	32	

### 11.2 นาปรัง

ภาค	จังหวัด	เครื่องสูบน้ำ (เครื่อง)	รายชื่อจังหวัด
เหนือ	1	2	พะเยา (2)
กลาง, ตะวันออก, ตะวันตก	4	49	นครนายก (9) ฉะเชิงเทรา (12) กาญจนบุรี (5) ปราจีนบุรี (23)
รวม	5	51	

### 11.3 อุปโภค-บริโภค

ภาค	จังหวัด	เครื่องสูบน้ำ (เครื่อง)	รายชื่อจังหวัด
เหนือ	1	1	ลำปาง (1)
ตะวันออกเฉียงเหนือ	6	49	ขอนแก่น (9) ร้อยเอ็ด (29) บุรีรัมย์ (3) สุรินทร์ (3) นครราชสีมา (3) บึงกาฬ (2)
กลาง, ตะวันออก, ตะวันตก	7	41	นครสวรรค์ (2) ปราจีนบุรี (1) พระนครศรีอยุธยา (5) สุพรรณบุรี (6) กทม. (15) ฉะเชิงเทรา (10) ปทุมธานี (2)
ใต้	2	2	เพชรบุรี (1) นครศรีธรรมราช (1)
รวม	16	93	

### 11.4 อุตสาหกรรม

ภาค	จังหวัด	เครื่องสูบน้ำ (เครื่อง)	รายชื่อจังหวัด
ใต้	2	22	นราธิวาส (20) ปัตตานี (2)
รวม	2	22	

## 12. เตรียมความพร้อมในการสนับสนุนรถยนต์บรรทุกน้ำ

กรมชลประทานเตรียมความพร้อมในการสนับสนุนรถยนต์บรรทุกน้ำรวมทั้งหมด 503 คัน (ภาคเหนือ 93 คัน, ภาคตะวันออกเฉียงเหนือ 77 คัน, ภาคกลาง ภาคตะวันออก และภาคตะวันตก 147 คัน, ภาคใต้ 30 คัน) ศูนย์ปฏิบัติการเครื่องจักรกลและส่วนกลาง (นนทบุรี) 156 คัน

นางสุกานดา ไตรวารี	เจ้าพนักงานธุรการ	ผู้จัดรายงาน
นายเมธีส ยืนประพันธ์	วิศวกรชลประทานชำนาญการ	ผู้ตรวจรายงาน