



รายงานสถานการณ์ภัยพิบัติด้านการเกษตร
วันที่ 18 พฤษภาคม 2564 (เวลา 15.00 น.)

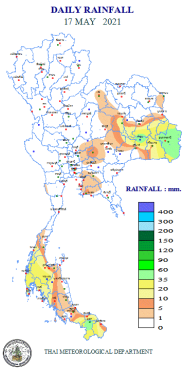
1. สภาพอากาศ

1.1 พยากรณ์อากาศประจำวัน เวลา 12.00 น.

บริเวณภาคใต้ ภาคตะวันออก และภาคตะวันออกเฉียงใต้มีฝนเพิ่มขึ้นกับมีฝนตกหนักบางแห่งบริเวณภาคใต้ ขอให้ประชาชนบริเวณภาคใต้ระวังอันตรายจากฝนที่ตกหนักไว้ด้วย ทั้งนี้ เนื่องจาก มรสุมตะวันตกเฉียงใต้ที่พัดปกคลุมทะเลอันดามัน ภาคใต้ และอ่าวไทย เริ่มมีกำลังแรงขึ้น

ในระยะนี้ประเทศไทยตอนบนมีฝนฟ้าคะนองเกิดขึ้น ทำให้การสะสมของฝุ่นละออง/หมอกควันยังคงอยู่ในเกณฑ์น้อยถึงปานกลาง

1.2 ปริมาณน้ำฝน เวลา 07.00 น. วันที่ 17 พ.ค. 64 ถึง เวลา 07.00 น. วันที่ 18 พ.ค. 64



ที่	อำเภอ	จังหวัด	ปริมาณฝน (มม.)	ความรุนแรง
1	สถานีท่าตูม	สุรินทร์	57.0	ฝนตกหนัก
2	สถานีอุบลราชธานี	อุบลราชธานี	55.8	ฝนตกหนัก
3	ที่ว่าการ อ.รามัน	ยะลา	54.8	ฝนตกหนัก
4	สถานีพิบูลมังสาหาร	อุบลราชธานี	32.8	ฝนตกปานกลาง
5	สถานี ทต.นาหนองไผ่ อ.ชุมพลบุรี	สุรินทร์	31.0	ฝนตกปานกลาง

ฝนตกหนักมาก (>90 มม.) ฝนตกหนัก (35.1-90 มม.) ฝนตกปานกลาง (10.1-35.0 มม.) ฝนตกเล็กน้อย (0.1-10.0 มม.) ไม่มีฝน (0 มม.)

(ข้อมูลจากสำนักสื่อสารและเทคโนโลยีสารสนเทศ กรมอุตุนิยมวิทยา)

2. สถานการณ์น้ำ (ข้อมูล ณ วันที่ 18 พ.ค. 64)

2.1 สภาพน้ำในอ่างเก็บน้ำ

สภาพน้ำในอ่างเก็บน้ำขนาดใหญ่และขนาดกลาง (447 แห่ง) ปริมาณน้ำในอ่างฯ 35,953 ล้าน ลบ.ม. คิดเป็นร้อยละ 47 (ปริมาณน้ำใช้การได้ 12,024 ล้าน ลบ.ม. คิดเป็นร้อยละ 23) ปริมาณน้ำในอ่างฯ เทียบกับปี 2563 (34,023 ล้าน ลบ.ม. คิดเป็นร้อยละ 45) มากกว่าปี 2563 จำนวน 1,930 ล้าน ลบ.ม. ปริมาณน้ำไหลลงอ่างฯ 47.03 ล้าน ลบ.ม. ปริมาณน้ำระบาย 85.86 ล้าน ลบ.ม. สามารถรับน้ำได้อีก 40,114 ล้าน ลบ.ม.

สภาพน้ำในอ่างเก็บน้ำขนาดใหญ่ ปริมาณน้ำในอ่างฯ 33,353 ล้าน ลบ.ม. คิดเป็นร้อยละ 47 (ปริมาณน้ำใช้การได้ 9,811 ล้าน ลบ.ม. คิดเป็นร้อยละ 21) ปริมาณน้ำในอ่างฯ เทียบกับปี 2563 (32,516 ล้าน ลบ.ม. คิดเป็นร้อยละ 46) มากกว่าปี 2563 จำนวน 837 ล้าน ลบ.ม. ปริมาณน้ำไหลลงอ่างฯ จำนวน 36.53 ลบ.ม. ปริมาณน้ำระบายจำนวน 75.74 ล้าน ลบ.ม. สามารถรับน้ำได้อีก 37,573 ล้าน ลบ.ม.

ภาค	ขนาดใหญ่						ขนาดกลาง						รวม						รับได้อีก (ล้าน ม. ³)
	จำนวน (แห่ง)	ความจุ ที่ รณก.	ปริมาณน้ำ				จำนวน (แห่ง)	ความจุ ที่ รณก.	ปริมาณน้ำ				จำนวน (แห่ง)	ความจุ ที่ รณก.	ปริมาณน้ำ				
			ในอ่างฯ รณก.	% ใช้การ	% ใช้การ	ในอ่างฯ รณก.			% ใช้การ	% ใช้การ	ในอ่างฯ รณก.	% ใช้การ			% ใช้การ				
เหนือ	8	24,825	8,798	35	2,053	12	75	1,001	411	41	312	35	83	25,825	9,209	36	2,365	12	16,617
ตอน.	12	8,368	3,562	43	1,912	28	218	1,999	1,032	52	882	48	230	10,367	4,594	44	2,794	33	5,773
กลาง	3	1,419	408	29	348	26	22	369	155	42	131	38	25	1,788	563	31	478	28	1,225
ตะวันตก	2	26,605	15,225	57	1,948	15	7	140	112	78	103	79	9	26,745	15,337	57	2,051	15	11,409
ตะวันออก	6	1,515	544	36	445	31	51	964	448	46	396	43	57	2,479	992	40	842	36	1,487
ใต้	4	8,194	4,816	59	3,106	48	39	668	442	66	389	63	43	8,863	5,258	59	3,496	49	3,604
รวม	35	70,926	33,353	47	9,811	21	412	5,141	2,600	51	2,213	47	447	76,068	35,953	47	12,024	23	40,114

อ่างเก็บน้ำภูมิพล สิริกิติ์ แควน้อยฯ และป่าสักชลสิทธิ์ รวม 4 อ่างฯ มีปริมาณน้ำในอ่างฯ 8,737 ล้าน ลบ.ม. คิดเป็นร้อยละ 35 (ปริมาณน้ำใช้การได้ 2,041 ล้าน ลบ.ม. คิดเป็นร้อยละ 11) ปริมาณน้ำไหลลงอ่างฯ 10.26 ล้าน ลบ.ม. ปริมาณน้ำระบาย 30.83 ล้าน ลบ.ม. สามารถรับน้ำได้อีก 16,134 ล้าน ลบ.ม.

อ่างเก็บน้ำ	ปริมาณน้ำในอ่างฯ		ปริมาณน้ำใช้การได้		ปริมาณน้ำไหลลงอ่างฯ		ปริมาณน้ำระบาย		ปริมาณน้ำ รับได้อีก
	ปริมาณน้ำ	% ความจุอ่างฯ	ปริมาณน้ำ	% น้ำใช้การ	วันนี้	เมื่อวาน	วันนี้	เมื่อวาน	
ภูมิพล	4,580	34	780	8	5.45	0.00	6.00	6.00	8,882
สิริกิติ์	3,620	38	770	12	3.85	3.88	17.92	18.00	5,890
ภูมิพล+สิริกิติ์	8,200	36	1,550	9	9.30	3.88	23.92	24.00	14,772
แควน้อยฯ	307	33	264	29	0.96	0.97	3.88	3.89	632
ป่าสักชลสิทธิ์	230	24	227	24	0.00	0.16	3.03	3.03	730
รวมทั้งหมด	8,737	35	2,041	11	10.26	5.01	30.83	30.92	16,134

(หน่วย : ล้าน ลบ.ม.)

อ่างเก็บน้ำขนาดใหญ่ที่มีปริมาณน้ำใช้การอยู่ในเกณฑ์ น้อยกว่าหรือเท่ากับร้อยละ 30 ของความจุอ่างฯ จำนวน 18 อ่างฯ ได้แก่ อ่างฯภูมิพล (8%) อ่างฯสิริกิติ์ (12%) อ่างฯแม่กวางอุดมธรรมา (14%) อ่างฯกึ่งคอกหมา (25%) อ่างฯแควน้อยบำรุงแดน(30%) อ่างฯแม่มอก (27%) อ่างฯห้วยหลวง (26%) อ่างฯน้ำอูน (30%) อ่างฯอุบลรัตน์ (19%) อ่างฯลำปาว (19%) อ่างฯสิรินธร (27%) อ่างฯป่าสักชลสิทธิ์ (24%) อ่างฯทับเสลา (28%) อ่างฯศรีนครินทร์ (18%) อ่างฯวชิราลงกรณ (11%) อ่างฯขุนด่านปราการชล (15%) อ่างฯคลองสีียด (6%) และอ่างฯนฤปดินทรจินดา (23%)

อ่างเก็บน้ำขนาดใหญ่ที่อยู่ในเกณฑ์ มากกว่าร้อยละ 80 ขึ้นไป ของความจุอ่างฯ จำนวน 1 อ่างฯ คือ อ่างฯหนองปลาไหล (87%)

2.2 สภาพน้ำท่า

แม่น้ำปิง แม่น้ำวัง แม่น้ำยม แม่น้ำน่าน แม่น้ำมูล แม่น้ำพระสทิ้ง แม่น้ำบางปะกง แม่น้ำท่าตะเภา แม่น้ำตาปี ปริมาณน้ำอยู่ในเกณฑ์น้ำน้อย

แม่น้ำโก-ลก ปริมาณน้ำอยู่ในเกณฑ์น้ำปกติ

แม่น้ำเจ้าพระยา สถานี C.2 ปริมาณน้ำไหลผ่าน 112 ลบ.ม./วินาที (เมื่อวาน 117 ลบ.ม./วินาที) ระดับน้ำ +16.37 ม.รทก. ต่ำกว่าตลิ่ง 9.83 ม. เขื่อนเจ้าพระยา สถานี C.13 ปริมาณน้ำไหลผ่าน 70 ลบ.ม./วินาที (เมื่อวาน 70 ลบ.ม./วินาที) ระดับน้ำเหนือเขื่อน +13.45 ม.รทก. (เมื่อวาน +13.61 ม.รทก.) ระดับน้ำท้ายเขื่อน +5.44 ม.รทก. (เมื่อวาน +5.44 ม.รทก.)

รับน้ำเข้าระบบส่งน้ำทุ่งฝั่งตะวันออก รวม 22 ลบ.ม./วินาที (เมื่อวาน 29 ลบ.ม./วินาที) โดยผ่านคลองชัยนาท-ป่าสัก (ปตร.มโนรมย์) 20 ลบ.ม./วินาที คลองชัยนาท-อยุธยา (ปตร.มหาราช) 2 ลบ.ม./วินาที

แม่น้ำป่าสัก เขื่อนพระรามหก 20 ลบ.ม./วินาที (เมื่อวาน 21 ลบ.ม./วินาที) รับน้ำเข้าคลองระพีพัฒน์ 22 ลบ.ม./วินาที (เมื่อวาน 20 ลบ.ม./วินาที) ผ่านคลองระพีพัฒน์แยกตก (ปตร.พระศรีศิลป์) 5 ลบ.ม./วินาที และผ่านคลองระพีพัฒน์แยกใต้ (ปตร.พระศรีเสาวภาค) 6 ลบ.ม./วินาที

รับน้ำเข้าระบบส่งน้ำทุ่งฝั่งตะวันตก รวม 36 ลบ.ม./วินาที (เมื่อวาน 31 ลบ.ม./วินาที) โดยผ่านคลองมะขามเฒ่าอุโมง (ปตร.มะขามเฒ่า-อุโมง) 6 ลบ.ม./วินาที แม่น้ำสุพรรณ (ปตร.พลเทพ) 15 ลบ.ม./วินาที แม่น้ำน้อย (ปตร.บรมธาตุ) 15 ลบ.ม./วินาที

อ.บางไทร สถานี C.29A ปริมาณน้ำไหลผ่านเฉลี่ย 95 ลบ.ม./วินาที (เมื่อวาน 92 ลบ.ม./วินาที)

2.3 คุณภาพน้ำ

กรมชลประทาน ติดตามตรวจสอบและเฝ้าระวังคุณภาพน้ำ (ค่าความเค็ม) ในแม่น้ำเจ้าพระยา

จุดเฝ้าระวัง	ค่าความเค็ม (กรัม/ลิตร)							เกณฑ์	หมายเหตุ
	12 พ.ค.64	13 พ.ค.64	14 พ.ค.64	15 พ.ค.64	16 พ.ค.64	17 พ.ค.64	18 พ.ค.64		
ปากคลองสำแล จ.ปทุมธานี	0.17	0.18	0.18	0.18	0.19	0.19	0.20	ปกติ	- ค่าความเค็มของน้ำสำหรับการผลิตน้ำประปา เกณฑ์มาตรฐาน 0.50 กรัม/ลิตร
ทำนบกุ่มบุรี จ.นนทบุรี	0.33	0.33	0.34	0.23	0.24	0.24	0.26	ปกติ	- ค่าความเค็มของน้ำสำหรับการเกษตร ไม่เกิน 2 กรัม/ลิตร
ทำนบกุ่มชลประทานสามเสน กทม.	0.35	0.35	0.36	0.27	0.27	0.27	0.30	ปกติ	

(ที่มา: ฝ่ายตะกอนและคุณภาพน้ำ ส่วนอุทกวิทยา สำนักบริหารจัดการน้ำและอุทกวิทยา)

2.4 สถานการณ์น้ำโขง

สถานี	ระดับตลิ่ง	ระดับน้ำ 17 พ.ค. 64	+ สูงกว่าตลิ่ง - ต่ำกว่าตลิ่ง
อ.เชียงแสน จ.เชียงราย	12.80	3.78	-9.02
อ.เชียงคาน จ.เลย	16.00	6.51	-9.49
อ.เมือง จ.หนองคาย	12.20	3.38	-8.82
อ.เมือง จ.นครพนม	12.00	2.72	-9.28
อ.เมือง จ.มุกดาหาร	12.50	2.82	-9.68
อ.โขงเจียม จ.อุบลราชธานี	14.50	3.11	-11.39

หมายเหตุ ข้อมูลจาก www.go.th

3. การเพาะปลูกพืชฤดูแล้ง ปี 2563/64

แผนการเพาะปลูกพืชฤดูแล้ง ปี 2563/64

ทั้งประเทศ จำนวน 5.91 ล้านไร่ แบ่งเป็น ข้าว 3.39 ล้านไร่ พืชไร่ - พืชผัก 2.52 ล้านไร่

กลุ่มเจ้าพระยา จำนวน 1.04 ล้านไร่ แบ่งเป็น ข้าว 0.48 ล้านไร่ พืชไร่ - พืชผัก 0.56 ล้านไร่

ผลการเพาะปลูกพืชฤดูแล้ง ปี 2563/64 (ข้อมูล 12 พ.ค. 64)

ทั้งประเทศ จำนวน 10.30 ล้านไร่ แบ่งเป็น ข้าว 8.31 ล้านไร่ พืชไร่ - พืชผัก 1.99 ล้านไร่ คิดเป็นร้อยละ 174.28 ของแผน (ข้าว เกือบเกี่ยวแล้ว 6.49 ล้านไร่ รอเกี่ยวเกี่ยว 1.82 ล้านไร่)

กลุ่มเจ้าพระยา จำนวน 4.93 ล้านไร่ แบ่งเป็น ข้าว 4.46 ล้านไร่ พืชไร่ - พืชผัก 0.47 ล้านไร่ คิดเป็นร้อยละ 474.04 ของแผน (ข้าว เกือบเกี่ยวแล้ว 4.30 ล้านไร่ รอเกี่ยวเกี่ยว 0.16 ล้านไร่)

พื้นที่ปลูกข้าวรอบที่ 2 เกินกว่าแผน รวม 58 จังหวัด พื้นที่ปลูกข้าวเกินกว่าแผน รวม 5.46 ล้านไร่ ได้แก่

- ในเขตชลประทาน 50 จังหวัด พื้นที่ปลูกข้าวเกินกว่าแผน 4.00 ล้านไร่ ได้แก่ กำแพงเพชร เชียงใหม่ ตาก นครสวรรค์ พิจิตร พิษณุโลก เพชรบูรณ์ แพร่ ลำปาง ลำพูน สุโขทัย อุดรดิตถ์ อุทัยธานี กาฬสินธุ์ ชัยภูมิ นครพนม บุรีรัมย์ ร้อยเอ็ด ศรีสะเกษ สกลนคร สุรินทร์ หนองคาย อุดรธานี นครราชสีมา มหาสารคาม กรุงเทพมหานคร ชัยนาท นนทบุรี ปทุมธานี พระนครศรีอยุธยา ลพบุรี สระบุรี สิงห์บุรี อ่างทอง ฉะเชิงเทรา นครนายก ชลบุรี ตราด ปราจีนบุรี ระยอง ราชบุรี กาญจนบุรี สมุทรปราการ สมุทรสาคร นครปฐม สุพรรณบุรี เพชรบุรี ประจวบคีรีขันธ์ กระบี่ และตรัง

- นอกเขตชลประทาน 35 จังหวัด พื้นที่ปลูกข้าวเกินกว่าแผน 1.46 ล้านไร่ ได้แก่ กำแพงเพชร เชียงใหม่ ตาก นครสวรรค์ น่าน พิจิตร พิษณุโลก เพชรบูรณ์ แพร่ แม่ฮ่องสอน สุโขทัย อุดรดิตถ์ อุทัยธานี กาฬสินธุ์ ขอนแก่น ชัยภูมิ นครพนม นครราชสีมา บึงกาฬ บุรีรัมย์ มหาสารคาม มุกดาหาร ร้อยเอ็ด เลย สกลนคร สุรินทร์ หนองคาย หนองบัวลำภู ชัยนาท สระบุรี ฉะเชิงเทรา สุพรรณบุรี ชลบุรี สระแก้ว และพัทลุง

ขอบเขตพื้นที่	พื้นที่แหล่งน้ำ	แผนการเพาะปลูก ปี 2563/64			* สถานการณ์การเพาะปลูก ปี 2563/64						ข้าวรอบที่ 2	
		ข้าวรอบที่ 2	พืชไร่ พืชผัก	รวม	รวมข้าว	% ข้าว	พืชไร่ พืชผัก	% พืชไร่ พืชผัก	รวม ทั้งหมด	%รวม ทั้งหมด	พื้นที่ เกี่ยวเกี่ยว	พื้นที่รอ เกี่ยวเกี่ยว
ทั้งประเทศ (77 จังหวัด)	ในเขตชลประทาน	1.90	0.55	2.45	5.55	292.11	0.55	100.00	6.10	248.98	4.19	1.36
	นอกเขตชลประทาน	1.49	1.97	3.46	2.76	185.23	1.44	73.10	4.20	121.39	2.30	0.46
	รวม	3.39	2.52	5.91	8.31	245.13	1.99	78.97	10.30	174.28	6.49	1.82
ลุ่มน้ำ เจ้าพระยา (22 จังหวัด)	ในเขตชลประทาน	-	0.06	0.06	2.91	NA*	0.08	133.33	2.99	4,983.33	2.77	0.14
	นอกเขตชลประทาน	0.48	0.50	0.98	1.55	322.92	0.39	78.00	1.94	197.96	1.53	0.02
	รวม	0.48	0.56	1.04	4.46	929.17	0.47	83.93	4.93	474.04	4.30	0.16

ที่มา : กรมส่งเสริมการเกษตร และกรมชลประทาน

NA* คือ ค่าที่ไม่มีนัยทางคณิตศาสตร์

4. การปฏิบัติการฝนหลวง

กรมฝนหลวงและการบินเกษตร เริ่มปฏิบัติการฝนหลวงประจำปี 2564 ตั้งแต่วันที่ 1 กุมภาพันธ์ 2563 โดยปัจจุบันจัดตั้งหน่วยปฏิบัติการ จำนวน 13 หน่วย ได้แก่ หน่วยปฏิบัติการจังหวัดเชียงใหม่ ตาก พิษณุโลก ลพบุรี กาญจนบุรี อุตรธานี บุรีรัมย์ อุบลราชธานี นครราชสีมา สระแก้ว หัวหิน จ.ประจวบคีรีขันธ์ สุราษฎร์ธานี และจังหวัดสงขลา

พื้นที่ขอรับบริการฝนหลวง (วันที่ 16-17 พฤษภาคม 2564)

ภาค	จังหวัดที่ขอรับบริการ
เหนือ	กำแพงเพชร(1) ลำปาง(1) อุตรดิตถ์(1) เชียงราย(1) เพชรบูรณ์(2)
กลาง	นครสวรรค์(1) ลพบุรี(1) สระบุรี(1) สุพรรณบุรี(1)
ตะวันออกเฉียงเหนือ	บุรีรัมย์(1) ร้อยเอ็ด(5)
ตะวันออก	ปราจีนบุรี(1)
ใต้	สงขลา(1)
รวม	13 จังหวัด (18 อำเภอ)

สรุปผลการปฏิบัติการฝนหลวงประจำวันที่ 17 พฤษภาคม 2564

หน่วยปฏิบัติการ	จำนวนเที่ยวบิน (เที่ยว)	จังหวัดที่มีรายงานฝนตก
1. เชียงใหม่	2	1. การกักป้องกันและแก้ไขปัญหาก็ภัย มีฝนตกเล็กน้อยบริเวณพื้นที่การเกษตร จ.ลำปาง(แม่ทะ) 2. การกักเติมน้ำต้นทุนให้เขื่อนกักเก็บน้ำ บริเวณพื้นที่ลุ่มรับน้ำเขื่อนกัวคองมา จ.ลำปาง
2. ตาก	2	การกักเติมน้ำต้นทุนให้เขื่อนกักเก็บน้ำ มีฝนตกเล็กน้อยบริเวณพื้นที่ลุ่มรับน้ำเขื่อนภูมิพล จ.ตาก เขื่อนแม่มอก จ.ลำปาง
3. พิษณุโลก	3	1. การกักป้องกันและแก้ไขปัญหาก็ภัย มีฝนตกเล็กน้อยบริเวณพื้นที่การเกษตร จ.แพร่(ลอง) จ.พิษณุโลก(นครไทย ชาติตระการ) จ.อุตรดิตถ์ (ท่าปลา) 2. การกักเติมน้ำต้นทุนให้เขื่อนกักเก็บน้ำ บริเวณพื้นที่ลุ่มรับน้ำเขื่อนแควน้อยบำรุงแดน จ.พิษณุโลก เขื่อนสิริกิติ์จ.อุตรดิตถ์
4. ลพบุรี	4	1. การกักป้องกันและแก้ไขปัญหาก็ภัย มีฝนตกเล็กน้อยถึงปานกลางบริเวณพื้นที่การเกษตร จ.สระบุรี (แก่งคอย เฉลิมพระเกียรติ พระพุทธบาท) จ.ลพบุรี(พัฒนานิคม โคกสำโรง เมืองลพบุรี ชัยบาดาล สระโบสถ์) จ.นครสวรรค์(ไพศาลี ท่าตะโก) 2. การกักเติมน้ำต้นทุนให้เขื่อนกักเก็บน้ำ บริเวณพื้นที่ลุ่มรับน้ำอ่างเก็บน้ำซับเหล็กอ่างเก็บน้ำห้วยส้ม จ.ลพบุรี
5. กาญจนบุรี	6	1. การกักป้องกันและแก้ไขปัญหาก็ภัยแล้ง มีฝนตกเล็กน้อยถึงปานกลางบริเวณพื้นที่การเกษตร จ.กาญจนบุรี (ทองผาภูมิ ศรีสวัสดิ์ สังขละบุรี ไทรโยค บ่อพลอย หนองปรือ) 2. การกักเติมน้ำต้นทุนให้เขื่อนกักเก็บน้ำ บริเวณพื้นที่ลุ่มรับน้ำเขื่อนศรีนครินทร์เขื่อนวชิราลงกรณ จ.กาญจนบุรี
6. อุตรธานี	1	การกักป้องกันและแก้ไขปัญหาก็ภัยแล้ง มีฝนตกเล็กน้อยบริเวณพื้นที่การเกษตร จ.สกลนคร(พรรณานิคม) จ.นครพนม(ศรีสงคราม)
7. บุรีรัมย์	0	ไม่ปฏิบัติการฝนหลวง เนื่องจากเมฆในพื้นที่เป้าหมายพัฒนาตัวตกเป็นฝนและสลายตัวเร็ว
8. อุบลราชธานี	0	ไม่ปฏิบัติการฝนหลวง เนื่องจากความชื้นที่ระดับปฏิบัติการมีค่าน้อยกว่า 60% ทำให้เมฆคิวมูลัสในพื้นที่ เป้าหมายไม่พัฒนาตัว
9. นครราชสีมา	2	การกักป้องกันและแก้ไขปัญหาก็ภัยแล้ง มีฝนตกเล็กน้อยบริเวณพื้นที่การเกษตร จ.นครราชสีมา (ปากช่อง ครบุรี เลิงสาบ) จ.บุรีรัมย์(โนนสุวรรณ)
10. สระแก้ว	4	การกักเติมน้ำต้นทุนให้เขื่อนกักเก็บน้ำ มีฝนตกเล็กน้อยบริเวณพื้นที่ลุ่มรับน้ำอ่างเก็บน้ำคลองสียัด จ.ฉะเชิงเทรา

หน่วยปฏิบัติการฯ	จำนวนเที่ยวบิน (เที่ยว)	จังหวัดที่มีรายงานฝนตก
11. หัวหิน	2	1. การกักป้องกันและแก้ไขปัญหากล้วยแห้ง มีฝนตกเล็กน้อยบริเวณพื้นที่การเกษตร จ.ประจวบคีรีขันธ์ (กุยบุรี เมืองประจวบคีรีขันธ์) 2. การกักเติมน้ำต้นทุนให้เขื่อนกักเก็บน้ำ บริเวณพื้นที่ลุ่มรับน้ำอ่างเก็บน้ำคลองช่องลม อ่างเก็บน้ำยางชุม จ.ประจวบคีรีขันธ์
12. สุราษฎร์ธานี	1	การกักเติมน้ำต้นทุนให้เขื่อนกักเก็บน้ำ มีฝนตกเล็กน้อยบริเวณพื้นที่ลุ่มรับน้ำเขื่อนรัชชประภา จ.สุราษฎร์ธานี
13. สงขลา	0	ไม่ปฏิบัติการฝนหลวง เนื่องจากเครื่องบินของกองทัพอากาศตรวจพิเศษประจำสัปดาห์
รวม	27	

สรุปผลรวมปฏิบัติการตั้งแต่เริ่มตั้งหน่วยปฏิบัติการฝนหลวง (วันที่ 1 กุมภาพันธ์ – 17 พฤษภาคม 2564)

- ขึ้นปฏิบัติการฝนหลวง จำนวน 84 วัน มีวันฝนตกจากการปฏิบัติการฝนหลวงคิดเป็นร้อยละ 92.48 ขึ้นปฏิบัติงาน จำนวน 1,453 เที่ยวบิน (2,210:59 ชั่วโมงบิน) ปริมาณการใช้น้ำมันฝนหลวง 1,251.245 ตัน พลุสารตุคความชื้นโซเดียมคลอไรด์ จำนวน 100 นัด พลุสารตุคความชื้นแคลเซียมคลอไรด์ จำนวน 102 นัด พลุซิลเวอร์ไอโอไดต์สำหรับภารกิจปฏิบัติการฝนหลวง จำนวน 864 นัด จังหวัดที่มีรายงานฝนตกรวม 61 จังหวัด ได้แก่ จังหวัดเชียงใหม่ เชียงราย ลำปาง ลำพูน พะเยา แพร่ ตาก อุตรดิตถ์ กำแพงเพชร พิษณุโลก นครสวรรค์ พิจิตร เพชรบูรณ์ สุโขทัย อุทัยธานี ชัยนาท อ่างทอง ลพบุรี สิงห์บุรี สระบุรี พระนครศรีอยุธยา กาฬสินธุ์ ขอนแก่น ชัยภูมิ นครราชสีมา นครพนม มุกดาหาร บุรีรัมย์ ยโสธร มหาสารคาม ศรีสะเกษ สกลนคร ร้อยเอ็ด เลย สุรินทร์ อุตรดิตถ์ อุบลราชธานี หนองบัวลำภู อำนาจเจริญ กาญจนบุรี สุพรรณบุรี ฉะเชิงเทรา ชลบุรี ระนอง ระยอง จันทบุรี สระแก้ว ปราจีนบุรี เพชรบุรี ราชบุรี ประจวบคีรีขันธ์ ชุมพร พัทลุง นครศรีธรรมราช กระบี่ ตรัง สงขลา นราธิวาส และจังหวัดสุราษฎร์ธานี
- ขึ้นปฏิบัติการภารกิจดับไฟป่า จำนวน 19 วัน 290 เที่ยวบิน (49:55 ชั่วโมงบิน) ปริมาณน้ำ 145,000 ลิตร พื้นที่ปฏิบัติการรวม 2 จังหวัด ได้แก่ จังหวัดเชียงใหม่ และจังหวัดลำพูน

5. การให้ความช่วยเหลือเฉพาะหน้า

เตรียมเครื่องสูบน้ำเคลื่อนที่ เพื่อช่วยเหลือในช่วงฤดูฝน ปี 2563 จำนวน 2,138 เครื่อง สนับสนุนเพื่อช่วยเหลือพื้นที่นาปีนาปรัง พี่ชไร่ อุบลโกศบริโกศ และสถานการณ์อุทกภัย จำนวน 173 เครื่อง แบ่งเป็น

- ช่วยเหลือพื้นที่ข้าวนาปีและพี่ชไร่ จำนวน 49 เครื่อง ในพื้นที่ 7 จังหวัด
- ช่วยเหลือพื้นที่ข้าวนาปรัง จำนวน 41 เครื่อง ในพื้นที่ 8 จังหวัด
- ช่วยเหลือเพื่อการอุปโภค-บริโภค จำนวน 83 เครื่อง ในพื้นที่ 13 จังหวัด

เตรียมความพร้อมสนับสนุนรถยนต์บรรทุกน้ำ รวมทั้งหมด 503 คัน (ภาคเหนือ 93 คัน ภาคตะวันออกเฉียงเหนือ 77 คัน ภาคกลาง ภาคตะวันออก และภาคตะวันตก 147 คัน ภาคใต้ 30 คัน) ศูนย์ปฏิบัติการเครื่องจักรกลและส่วนกลาง (นนทบุรี) 156 คัน

6. ผลกระทบด้านการเกษตร (ข้อมูล ณ วันที่ 18 พ.ค. 64)

6.1 วิกฤตภัย เมื่อวันที่ 7 ก.พ. 64 – ปัจจุบัน

เนื่องจากความกดอากาศสูงจากประเทศจีน แผ่ลงมาปกคลุมภาคตะวันออกเฉียงเหนือและทะเลจีนใต้ ประกอบกับมีลมใต้และลมตะวันออกเฉียงใต้พัดนำความชื้นจากทะเลจีนใต้เข้ามาปกคลุมภาคเหนือ ภาคตะวันออกเฉียงเหนือ ภาคกลาง และภาคตะวันออก ส่งผลให้เกิดฝนฟ้าคะนอง ลมกระโชกแรง ด้านการเกษตรได้รับความเสียหาย ดังนี้

ด้านพืช ได้รับผลกระทบ 25 จังหวัด ได้แก่ จังหวัดเชียงราย กำแพงเพชร เชียงใหม่ แม่ฮ่องสอน สุโขทัย เพชรบูรณ์ ลำปาง น่าน ลำพูน พิษณุโลก ตาก พะเยา พิจิตร เลย ศรีสะเกษ สระบุรี สุพรรณบุรี อ่างทอง สมุทรสาคร ปทุมธานี ราชบุรี เพชรบุรี ฉะเชิงเทรา ตราด และจังหวัดจันทบุรี เกษตรกร 12,387 ราย พื้นที่การเกษตรได้รับผลกระทบ 31,378 ไร่ แบ่งเป็น ข้าว 1,704 ไร่ พืชไร่ 15,658 ไร่ พืชสวนและอื่นๆ 14,015 ไร่ **สำรวจพบความเสียหายแล้ว** เกษตรกร 2,699 ราย พื้นที่ 11,210 ไร่ คิดเป็นเงิน 14.74 ล้านบาท **ช่วยเหลือแล้ว** เกษตรกร 1,753 ราย พื้นที่ 8,812 ไร่ วงเงิน 11.46 ล้านบาท

ด้านประมง และด้านปศุสัตว์ ยังไม่ได้รับผลกระทบ

6.2 ศัตรูพืชระบาด ช่วงภัยเดือน ม.ค. 64 – ปัจจุบัน

พื้นที่ระบาด 5 จังหวัด ได้แก่ จังหวัดเพชรบูรณ์ (เพลี้ยกระโดดสีน้ำตาล) เชียงราย (ไหม้คอรวง) น่าน (แอนแทรกโนสมะม่วง) นครพนม(เพลี้ยไฟ) และจังหวัดพัทลุง (เพลี้ยกระโดดสีน้ำตาล) เกษตรกร 735 ราย พื้นที่ 4,249 ไร่ แบ่งเป็น ข้าว 2,316 ไร่ พืชสวนและอื่นๆ 1,933 ไร่ **สำรวจพบความเสียหายและให้ความช่วยเหลือเสร็จเรียบร้อยแล้ว 1 จังหวัด (พัทลุง)** เกษตรกร 89 ราย พื้นที่ 397 ไร่ วงเงิน 0.44 ล้านบาท สำหรับจังหวัดอื่นๆ อยู่ระหว่างสำรวจความเสียหาย

6.3 อุทกภัยภาคใต้ เมื่อวันที่ 25 พ.ย. 63 – 14 ม.ค. 64

จากอิทธิพลมรสุมตะวันออกเฉียงเหนือที่พัดปกคลุมอ่าวไทยและภาคใต้มีกำลังแรง ประกอบกับมีหย่อมความกดอากาศต่ำปกคลุมส่งผลให้เกิดอุทกภัยและวาตภัยในพื้นที่ภาคใต้ ด้านการเกษตรได้รับความเสียหาย ดังนี้

ด้านพืช ได้รับความเสียหาย 9 จังหวัด ได้แก่ จังหวัดนครศรีธรรมราช พัทลุง สุราษฎร์ธานี ตรัง ปัตตานี สงขลา นราธิวาส ยะลา และจังหวัดกระบี่ เกษตรกร 5,737 ราย พื้นที่ 24,129 ไร่ แบ่งเป็น ข้าว 12,242 ไร่ พืชไร่ 740 ไร่ พืชสวนและอื่นๆ 11,148 ไร่ คิดเป็นเงิน 33.31 ล้านบาท **ช่วยเหลือเสร็จเรียบร้อยแล้ว**

ด้านประมง ได้รับความเสียหาย 10 จังหวัด ได้แก่ จังหวัดชุมพร สุราษฎร์ธานี นครศรีธรรมราช พัทลุง กระบี่ ตรัง ปัตตานี ยะลา นราธิวาส และจังหวัดสงขลา เกษตรกร 9,983 ราย พื้นที่เสียหาย 17,401 ไร่ ไร่ ไร่ กระชัง 30,785 ตอม. คิดเป็นเงิน 197.42 ล้านบาท **ช่วยเหลือแล้ว** เกษตรกร 8,732 ราย พื้นที่ 17,167 ไร่ กระชัง 24,174 ตอม. วงเงิน 157.58 ล้านบาท

ด้านปศุสัตว์ ได้รับความเสียหาย 8 จังหวัด ได้แก่ จังหวัดสงขลา นครศรีธรรมราช พัทลุง ยะลา ปัตตานี ตรัง นราธิวาส และจังหวัดสุราษฎร์ธานี เกษตรกร 9,547 ราย สัตว์ตาย/สูญหาย 348,319 ตัว แบ่งเป็น โค - กระบือ 1,625 ตัว สุกร 1,398 ตัว แพะ - แกะ 992 ตัว สัตว์ปีก 344,304 ตัว แปลงหญ้า 636 ไร่ คิดเป็นวงเงิน 45.73 ล้านบาท **ช่วยเหลือเสร็จเรียบร้อยแล้ว**

7. สถานการณ์ศัตรูพืชระบาด (ข้อมูล ณ วันที่ 12 พ.ค 64)

ชนิดพืช	ศัตรูพืช	สถานการณ์	การดำเนินงาน
ข้าว	1. เพลี้ยกระโดดสีน้ำตาล 2. โรคไหม้ข้าว 3. หนอนห่อใบข้าว 4. หนอนกอข้าว 5. แมลงบั่ว 6. แมลงสิง	พื้นที่ระบาด 7 จังหวัด (แพร่ น่าน ขอนแก่น มหาสารคาม นครราชสีมา อุบลราชธานี และเพชรบุรี) จำนวน 1,856 ไร่ การระบาดเพิ่มขึ้น 1,337 ไร่ พื้นที่ระบาด 5 จังหวัด (ลำพูน น่าน อุทัยธานี จันทบุรี และปัตตานี) จำนวน 75 ไร่ การระบาดคงที่ พื้นที่ระบาด 2 จังหวัด (สกลนคร และกระบี่) จำนวน 32 ไร่ การระบาดคงที่ พื้นที่ระบาด 3 จังหวัด (สกลนคร นครราชสีมา และกระบี่) จำนวน 91 ไร่ การระบาดคงที่ พื้นที่ระบาด 1 จังหวัด (พิษณุโลก) จำนวน 40 การระบาดลดลง 2,550 ไร่ พื้นที่ระบาด 2 จังหวัด (สงขลา และสุราษฎร์ธานี) จำนวน 1,581 ไร่ การระบาดเพิ่มขึ้น 1,581 ไร่	- ประชาสัมพันธ์และเตือนการระบาดของศัตรูข้าว - ผลิตขยายเชื้อราไตรโคเดอร์มาและบิวเวอเรีย รมรวงศ์ ให้ใช้ควบคุมศัตรูข้าวในทุกพื้นที่และให้เกษตรกรสำรวจแปลงอย่างสม่ำเสมอ - ประกาศเตือนการระบาดและประชาสัมพันธ์ให้เกษตรกรสำรวจติดตามสถานการณ์การเกิดโรคไหม้คอรวง และคำแนะนำวิธีการผลิตสารชีวภัณฑ์ในพื้นที่ที่พบการระบาดรุนแรงเป็นวงกว้าง - แนะนำให้เกษตรกรรดหวานปุ๋ยในอัตราที่มากเกินไป และให้เกษตรกรใช้พันธุ์ต้านทานโรคไหม้ข้าว - แนะนำให้เกษตรกรดูแลแปลงข้าวหลังหวาน 7 วัน อย่าให้ขาดน้ำ และเมื่อพบเพลี้ยไฟตัวเต็มวัย 1-3 ตัวต่อต้น ในข้าวอายุ 6-7 วัน ให้นำน้ำเข้าแปลงนาจนระดับน้ำท่วมยอดข้าวทิ้งไว้ 1-2 วัน แต่หากพบการระบาดรุนแรงใช้สารกำจัดแมลง เช่น มาลาไอออน เซฟวิน เป็นต้น
มะพร้าว	1. หนอนหัวดำ 2. แมลงดำหนาม 3. ตัวแรด	พื้นที่ระบาด 22 จังหวัด (กรุงเทพมหานคร นครปฐม สมุทรสาคร สมุทรสงคราม สมุทรปราการ ชลบุรี จันทบุรี ฉะเชิงเทรา ตราด ประจวบคีรีขันธ์ ราชบุรี เพชรบุรี สงขลา สตูล ชุมพร พังงา สุราษฎร์ธานี นครศรีธรรมราช กระบี่ ภูเก็ต นราธิวาส และปัตตานี) จำนวน 9,343 ไร่ การระบาดลดลง 115 ไร่ พื้นที่ระบาด 26 จังหวัด (สกลนคร มหาสารคาม อุบลราชธานี กรุงเทพมหานคร นครปฐม สมุทรสาคร สมุทรสงคราม สมุทรปราการ ระยอง ชลบุรี จันทบุรี ฉะเชิงเทรา ตราด ประจวบคีรีขันธ์ เพชรบุรี สงขลา สตูล ชุมพร พังงา สุราษฎร์ธานี นครศรีธรรมราช กระบี่ ยะลา ตรัง ปัตตานี และภูเก็ต) จำนวน 21,545 ไร่ การระบาดลดลง 9 ไร่ พื้นที่ระบาด 21 จังหวัด (กรุงเทพมหานคร อ่างทอง นครปฐม สมุทรสาคร สมุทรสงคราม สมุทรปราการ	- ประชาสัมพันธ์ผ่านสื่อช่องทางต่างๆ และถ่ายทอดความรู้และให้คำแนะนำเรื่องการป้องกันกำจัดศัตรูมะพร้าว รวมทั้งการดูแลสวนมะพร้าวให้สะอาดอย่างสม่ำเสมอ - ตัดทางใบมะพร้าวที่ถูกหนอนหัวดำ ทำลาย ไปเผาทิ้งนอกแปลง และเก็บเศษซากพืชไปเผาทำลาย - ปลอ่ยแตนเบียนบราคอน (<i>Bracon hebetor</i>) เพื่อควบคุม การระบาดของหนอนหัวดำในพื้นที่ - ปลอ่ยแตนเบียนอะซีโคเดส (<i>Asecodes hispinarum</i>) เพื่อควบคุมการระบาดของแมลงดำหนามในพื้นที่ - ใช้กั๊กพีโรโมน ใช้ตาข่ายดักจับตัวแรดในระยะตัวเต็มวัยมาทำลาย และทำกองล่อโดยใช้เชื้อราเมตาไรเซียม (<i>Metarhizium anisopliae</i>) เพื่อกำจัดตัวแรด - โรสี้ขามะพร้าวจะเข้าทำลายอยู่ภายในช่วงผลมะพร้าวทำให้การพนสารสารฆ่าไรไม่สามรถโดนตัวได้โดยตรง ดังนั้นการป้องกันกำจัดให้เน้นพ่นสารฆ่าไรในระยะมะพร้าวติดจั่น

ชนิดพืช	ศัตรูพืช	สถานการณ์	การดำเนินงาน
	4. ดั้วงวง 5. ไรสีขา 6. หนอน Artona catoxantha	<p>ชลบุรี ระยอง จันทบุรี ฉะเชิงเทรา ตราด เพชรบุรี ประจวบคีรีขันธ์ สงขลา สตูล ชุมพร ภูเก็ต ปัตตานี สุราษฎร์ธานี นครศรีธรรมราช และยะลา)</p> <p>จำนวน 7,776 ไร่ การระบาดเพิ่มขึ้น 84 ไร่</p> <p>พื้นที่ระบาด 12 จังหวัด (กรุงเทพมหานคร สมุทรสงคราม สมุทรปราการ ชลบุรี จันทบุรี ฉะเชิงเทรา ตราด ชุมพร พังงา ภูเก็ต ปัตตานี และสุราษฎร์ธานี)</p> <p>จำนวน 984 ไร่ การระบาดลดลง 18 ไร่</p> <p>พื้นที่ระบาด 11 จังหวัด (นครปฐม สุพรรณบุรี จันทบุรี ฉะเชิงเทรา ประจวบคีรีขันธ์ สงขลา พังงา สุราษฎร์ธานี กระบี่ นครศรีธรรมราช และภูเก็ต)</p> <p>จำนวน 1,405 ไร่ การระบาดลดลง 171 ไร่</p> <p>พื้นที่ระบาด 2 จังหวัด (นราธิวาส และปัตตานี)</p> <p>จำนวน 944 ไร่ การระบาดคงที่</p>	จนถึงระยะผลขนาดเล็กห่างกันประมาณ 1 สัปดาห์ ซึ่งเป็นระยะที่ไรสีขามะพร้าวเข้าทำลาย ใช้สารเคมีตามคำแนะนำของกรมวิชาการเกษตร โดยให้สลักกลุ่มสารฆ่าไรตามลักษณะกลไกการออกฤทธิ์โดย IRAC
ปาล์มน้ำมัน	1. ดั้วแรด 2. โรคลำต้นเน่า	<p>พื้นที่ระบาด 10 จังหวัด (ระยอง ชลบุรี ตราด ราชบุรี สตูล ชุมพร พังงา นครศรีธรรมราช กระบี่ และสุราษฎร์ธานี)</p> <p>จำนวน 1,918 ไร่ การระบาดเพิ่มขึ้น 11 ไร่</p> <p>พื้นที่ระบาด 5 จังหวัด (สุราษฎร์ธานี สตูล ชุมพร นครศรีธรรมราช และกระบี่)</p> <p>จำนวน 726 ไร่ การระบาดลดลง 37 ไร่</p>	<ul style="list-style-type: none"> - รมรังค์ให้เกษตรกรดูแลสวนปาล์มให้สะอาด กำจัดวัชพืช เก็บเศษซากพืชไปเผาทำลาย และแนะนำให้เชื้อราไตรโคเดอร์มา - ใช้กาคักฟีโรโมนและใช้ตาข่ายดักจับตัวยุงในระยยะตัวเต็มวัย และทำกล่องล่อโดยใช้เชื้อรามตาไรเทียมกำจัดด้กั้และตัวหนอน - สำหรับต้นปาล์มน้ำมันที่ถูกดั้วแรดทำลายระยะรุนแรง ให้ใช้สารเคมีคาร์บาริล (เซฟวิน 85% ดับบลิวพี)
ยางพารา	1. โรครากขาว 2. โรคใบร่วง	<p>พื้นที่ระบาด 7 จังหวัด (จันทบุรี สงขลา ภูเก็ต นราธิวาส นครศรีธรรมราช ตรัง และสุราษฎร์ธานี)</p> <p>จำนวน 1,182 ไร่ การระบาดลดลง 7 ไร่</p> <p>พื้นที่ระบาด 6 จังหวัด (ยะลา ตรัง สุราษฎร์ธานี นครศรีธรรมราช ปัตตานี และนราธิวาส)</p> <p>จำนวน 854,362 ไร่ การระบาดคงที่</p>	<ul style="list-style-type: none"> - ประชาสัมพันธ์และแจ้งเตือนการระบาด - ให้เกษตรกรขุดคูล้อมบริเวณต้นที่เป็นโรคกว้าง 30 ซม. ลึก 60 ซม. ไปทางหัวและท้ายในแถวเดียวกันข้างละ 2 ต้น และกึ่งกลางระหว่างแถวข้างเคียงกับแถวถัดไปทั้งสองข้าง เพื่อป้องกันการระบาด - ให้เกษตรกรใช้เชื้อราไตรโคเดอร์มา ฉีดพ่นบริเวณที่เกิดโรค เพื่อควบคุมการระบาดของโรครากขาว และโรคใบร่วง
ข้าวโพดเลี้ยงสัตว์	1. หนอนกระทู้ข้าวโพดลายจุด (fall armyworm) 2. หนอนเจาะลำต้น	<p>พื้นที่ระบาด 26 จังหวัด (จังหวัดน่าน เชียงราย อุทัยธานี ตาก พิษณุโลก เพชรบูรณ์ ขอนแก่น หนองบัวลำภู มุกดาหาร นครราชสีมา ชัยภูมิ อุบลราชธานี บึงกาฬ พระนครศรีอยุธยา นครปฐม ทัพบุรี จันทบุรี ฉะเชิงเทรา สระแก้ว กาญจนบุรี สงขลา สตูล สุราษฎร์ธานี นราธิวาส ปัตตานี และจังหวัดตรัง)</p> <p>จำนวน 15,933 ไร่ การระบาดลดลง 12,511 ไร่</p> <p>พื้นที่ระบาด 5 จังหวัด (ลำปาง ขอนแก่น นครราชสีมา บุรีรัมย์ และยะลา)</p> <p>จำนวน 26 ไร่ การระบาดลดลง 10 ไร่</p>	<ul style="list-style-type: none"> - จัดทีมเจ้าหน้าที่ติดตามสถานการณ์การระบาด - ให้คำแนะนำที่เหมาะสมแก่เจ้าหน้าที่ในพื้นที่ที่กำลังประสบปัญหาและพื้นที่ที่มีความเสี่ยงต่อการระบาด - ประชาสัมพันธ์แจ้งจังหวัดผ่านเว็บไซต์กรมส่งเสริมการเกษตร กองส่งเสริมการอารักขาพืชและการจัดการดินปุ๋ย และแจ้งเตือนเฝ้าระวังหนอนกระทู้ fall armyworm
มันสำปะหลัง	1. เพลี้ยแป้งมันสำปะหลัง	พื้นที่ระบาด 14 จังหวัด (อุทัยธานี ขอนแก่น หนองบัวลำภู เลย สกลนคร มุกดาหาร มหาสารคาม นครราชสีมา ชัยภูมิ บุรีรัมย์ ระยอง ชลบุรี จันทบุรี และสระแก้ว) <p>จำนวน 897 ไร่ การระบาดลดลง 141 ไร่</p>	<ul style="list-style-type: none"> - รมรังค์ควบคุมศัตรูมันสำปะหลังโดยวิธีผสมผสานในพื้นที่ระบาดอย่างต่อเนื่อง - ผลิตขยายแตนเบียน Anagyrus lopezi แผลงข้างปีกใส และเชื้อราไตรโคเดอร์มา เพื่อควบคุมศัตรูมันสำปะหลัง - ให้เกษตรกรไถพรวนดินหลายๆ ครั้ง เพื่อทำลายตัวหนอน และดักด้แมลงนูนหลวม รวมทั้งใช้เชื้อรามตาไรเทียมควบคุม

ชนิดพืช	ศัตรูพืช	สถานการณ์	การดำเนินงาน
	2. เพลี้ยแป้งมันสำปะหลัง สีชมพู 3. ไรแดงมันสำปะหลัง 4. เพลี้ยหอย 5. แมลงนูนหลวง 6. โรคใบด่างมัน สำปะหลัง	พื้นที่ระบาด 8 จังหวัด (อุทัยธานี มุกดาหาร นครราชสีมา อุบลราชธานี นครสวรรค์ ระยอง ชลบุรี และสระแก้ว) จำนวน 2,794 ไร่ การระบาดลดลง 81 ไร่ พื้นที่ระบาด 12 จังหวัด (ขอนแก่น มุกดาหาร มหาสารคาม นครราชสีมา ชัยภูมิ บุรีรัมย์ กาฬสินธุ์ อุบลราชธานี ระยอง ลพบุรี ชลบุรี และราชบุรี) จำนวน 1,054 ไร่ การระบาดลดลง 182 ไร่ พื้นที่ระบาด 4 จังหวัด (ชลบุรี นครราชสีมา ชัยภูมิ และบุรีรัมย์) จำนวน 129 ไร่ การระบาดลดลง 129 ไร่ พื้นที่ระบาด 1 จังหวัด (ชลบุรี) จำนวน 2 ไร่ การระบาดคงที่ พื้นที่ระบาด 17 จังหวัด (อุทัยธานี ขอนแก่น นครราชสีมา ชัยภูมิ ศรีสะเกษ สุรินทร์ อุบลราชธานี ร้อยเอ็ด สระบุรี ลพบุรี สุพรรณบุรี นครสวรรค์ ระยอง ชลบุรี จันทบุรี ฉะเชิงเทรา และจังหวัดปราจีนบุรี) จำนวน 73,901 ไร่ การระบาดเพิ่มขึ้น 3,498 ไร่	- รมรงค์ควบคุมศัตรูมันสำปะหลังโดยวิธีผสมผสานในพื้นที่ระบาดอย่างต่อเนื่อง - สร้างการรับรู้ให้กับเจ้าหน้าที่ส่งเสริมการเกษตรและเกษตรกรเกี่ยวกับที่มา ความสำคัญ ปัจจัยที่มีผลต่อการระบาดของโรคใบด่างมันสำปะหลัง แนวทางเฝ้าระวัง และการป้องกันกำจัด - ผลิตขยายแตนเบียน Anagrus lopezi แมลงช้างปีกใส และเชื้อราไตรโคเดอร์มา เพื่อควบคุมศัตรูมันสำปะหลัง - ให้เกษตรกรไถพรวนดินหลายๆ ครั้ง เพื่อทำลายตัวหนอน และดักด้แมลงนูนหลวง รวมทั้งใช้เชื้อราเมตาโรเซียมควบคุม - สร้างการรับรู้ให้กับเจ้าหน้าที่ส่งเสริมการเกษตรและเกษตรกรเกี่ยวกับที่มา ความสำคัญ ปัจจัยที่มีผลต่อการระบาดของโรคใบด่างมันสำปะหลัง แนวทางเฝ้าระวัง และการป้องกันกำจัด
อ้อย	1. หนอนกออ้อย 2. ตัวหนวดยาว	พื้นที่ระบาด 5 จังหวัด (พิษณุโลก อุตรดิตถ์ สระบุรี ชลบุรี และสงขลา) จำนวน 426 ไร่ การระบาดเพิ่มขึ้น 105 ไร่ พื้นที่ระบาด 2 จังหวัด (นครราชสีมา และชลบุรี) จำนวน 70 ไร่ การระบาดคงที่	- ให้เกษตรกรทำการไถพรวนดินหลายๆ ครั้ง และใช้เชื้อราชีวเวเรียและเชื้อราเมตาโรเซียมควบคุม - ให้เกษตรกรปลูกอ้อยพันธุ์ต้านทานในฤดูปลูกต่อไปและให้ขุดตอทิ้งไม่ให้เป็นแหล่งเพาะพันธุ์ของตัวอ่อนหนอนกออ้อย
สัปปะรด	1. เพลี้ยแป้ง	พื้นที่ระบาด 1 จังหวัด (ระยอง) จำนวน 12 ไร่ การระบาดคงที่	- แนะนำให้เกษตรกรสำรวจและทำความสะอาดแปลงอย่างสม่ำเสมอ กำจัดวัชพืชข้างเคียง เพื่อทำลายพืชอาศัย - หากพบการระบาดของเพลี้ยแป้งระยะรุนแรง แนะนำให้ใช้สารเคมีตามคำแนะนำของกรมวิชาการเกษตร
เงาะ	1. เพลี้ยไฟ 2. หนอนกินช่อดอก	พื้นที่ระบาด 2 จังหวัด (ระยอง และจังหวัดจันทบุรี) จำนวน 179 ไร่ การระบาดลดลง 13 ไร่ พื้นที่ระบาด 3 จังหวัด (ระยอง จันทบุรี และจังหวัดสุราษฎร์ธานี) จำนวน 103 ไร่ การระบาดลดลง 15 ไร่	- หากพบการระบาดให้พ่นด้วยสารฆ่าแมลง และไม่ควรพ่นสารชนิดใดชนิดหนึ่งติดต่อกันหลายครั้งจะทำเพลี้ยไฟต้านทานสารฆ่าแมลงได้
ทุเรียน	1. เพลี้ยแป้ง 2. เพลี้ยไฟ 3. โรครากเน่าโคนเน่า 4. หนอนเจาะผล	พื้นที่ระบาด 5 จังหวัด (ระยอง จันทบุรี ตราด กระบี่ และชุมพร) จำนวน 258 ไร่ การระบาดเพิ่มขึ้น 7 ไร่ พื้นที่ระบาด 8 จังหวัด (จันทบุรี ระยอง ตราด ชุมพร ประจวบคีรีขันธ์ กระบี่ นครศรีธรรมราช และสุราษฎร์ธานี) จำนวน 1,012 ไร่ การระบาดลดลง 171 ไร่ พื้นที่ระบาด 10 จังหวัด (ระยอง จันทบุรี ตราด เพชรบุรี ชุมพร ประจวบคีรีขันธ์ สุราษฎร์ธานี กระบี่ และนครศรีธรรมราช) จำนวน 4,777 ไร่ การระบาดลดลง 63 ไร่ พื้นที่ระบาด 2 จังหวัด (จันทบุรี และตราด) จำนวน 87 ไร่ การระบาดลดลง 10 ไร่	- เพลี้ยแป้ง ตัดส่วนที่พบเพลี้ยแป้งไปทำลาย หากพบการระบาดบริเวณผลทุเรียนให้ใช้น้ำพ่นบริเวณที่ถูกทำลาย - เพลี้ยไฟ หากพบเพลี้ยไฟจำนวนมากหรือเท่ากับ 1 ตัวต่อ 4 ดอก หรือ 1 ตัวต่อยอด ให้พ่นด้วยสารฆ่าแมลง - โรครากเน่าโคนเน่าทุเรียน แจกเตือนให้เกษตรกรหมั่นสำรวจสวนทุเรียน แนะนำให้ใช้เชื้อราไตรโคเดอร์มา

ชนิดพืช	ศัตรูพืช	สถานการณ์	การดำเนินงาน
มังคุด	1. เพลี้ยแป้ง 2. เพลี้ยไฟ 3. โรคราใบจุด	พื้นที่ระบาด 2 จังหวัด (จันทบุรี และชุมพร) จำนวน 49 ไร่ การระบาดเพิ่มขึ้น 20 ไร่ พื้นที่ระบาด 6 จังหวัด (จันทบุรี ระยอง ชุมพร กระบี่ ยะลา และนครศรีธรรมราช) จำนวน 805 ไร่ การระบาดลดลง 277 ไร่ พื้นที่ระบาด 2 จังหวัด (จันทบุรี และยะลา) จำนวน 156 ไร่ การระบาดลดลง 23 ไร่	- หากพบการระบาดของโรคใบจุด ให้ตัดแต่งกิ่งหรือใบที่เป็นโรคนำออกไปทำลายนอกแปลง หากพบการระบาดรุนแรงให้ใช้สารป้องกันกำจัดโรคพืช
ลำไย	1. โรคราพุ่มไม้กวาด 2. โรคราดำ 3. เพลี้ยแป้ง 4. มวนลำไย	พื้นที่ระบาด 1 จังหวัด (จันทบุรี) จำนวน 604 ไร่ การระบาดลดลง 4 ไร่ พื้นที่ระบาด 2 จังหวัด (ระยอง และจันทบุรี) จำนวน 115 ไร่ การระบาดลดลง 5 ไร่ พื้นที่ระบาด 2 จังหวัด (ระยอง และจันทบุรี) จำนวน 12 ไร่ การระบาดคงที่ พื้นที่ระบาด 1 จังหวัด (จันทบุรี) จำนวน 105 ไร่ การระบาดเพิ่มขึ้น 87 ไร่	- ตัดแต่งกิ่งลำไยไม่ให้ต้นหนาจนเกินไป จับตัวเต็มวัยตัวอ่อน และไข่ไปทำลาย ถ้าพบระบาดปริมาณมากใช้ยาฆ่าแมลง โดยพ่นในเวลาที่ลำไยกำลังเกิดช่อดอกและติดผล - หากพบต้นลำไยที่เป็นโรคราพุ่มไม้กวาดให้ตัดกิ่งลำไยออกไปทิ้งนอกแปลง แล้วเผาทำลายในทันที และพ่นต้นลำไยด้วยสารป้องกันกำจัดโร 2 ครั้ง

8. สถานการณ์โรคระบาดสัตว์

8.1 โรคพิษสุนัขบ้า (ข้อมูล ณ วันที่ 17 พ.ค. 64)

สถานการณ์โรคพิษสุนัขบ้าในสัตว์ระหว่างวันที่ 1 ตุลาคม 2561 – 16 พฤษภาคม 2564 มีรายงานพบโรคทั้งหมด 35 จังหวัด 179 จุด ปัจจุบันยังคงประกาศเขตโรคระบาดสัตว์ 12 จุด ในพื้นที่ 8 จังหวัด คือ ปราจีนบุรี ชลบุรี สมุทรปราการ สุรินทร์ ราชบุรี ประจวบคีรีขันธ์ นครศรีธรรมราช และสงขลา ทั้งนี้ กรมปศุสัตว์ได้เร่งดำเนินการป้องกันควบคุมโรคทุกจุดเกิดโรค โดยฉีดวัคซีนรอบจุดเกิดโรคในสัตว์กลุ่มเสี่ยงทุกตัวในรัศมี 5 กม. รอบจุดเกิดโรคได้ รวมทั้งเร่งรัดควบคุมจำนวนประชากรสัตว์พาหะนำโรคที่สำคัญ (สุนัขและแมว) ทำให้มีจำนวนคงที่หรือลดลงเพื่อลดความเสี่ยงของการแพร่เชื้อโรค โดยการผ่าตัดทำหมัน

8.2 โรคปากและเท้าเปื่อย ประจำวันที่ 17 พ.ค. 64

วันนี้ **ไม่มี**รายงานพบสัตว์ป่วยด้วยอาการโรคปากและเท้าเปื่อย ดังนี้

ที่	วันที่เริ่มป่วย	ชนิดสัตว์ *กคร1	จังหวัด	อำเภอ	ตำบล	หมู่	ประวัติวัคซีน	ป่วย	ตาย	เสี่ยง	ผลตรวจ
-ไม่มี-											

ตารางแสดงสถานการณ์โรคปากและเท้าเปื่อยสะสมปี 2564 การกระจายและการเปรียบเทียบ

จังหวัดที่สถานะโรคนั้นยังไม่สงบ (จำนวนสถานะควบคุมโรค/เฝ้าระวังโรค)		นครปฐม (4/0) นครราชสีมา(3/9) สระบุรี(2/1) มหาสารคาม(1/0) นครสวรรค์(1/0) เชียงใหม่(0/2) นครศรีธรรมราช(0/1) หนองบัวลำภู(0/1) นครพนม(0/1)									
ช่วงเวลา	พบโรค (ครั้ง)	สัตว์ป่วย (ตัว)	ตาย (ตัว)	จังหวัด (จังหวัด)	สูงสุด 10 จังหวัดแรก (จำนวนครั้ง รายงานการพบโรค/จำนวนสัตว์ป่วยสะสม)						
30 วันย้อนหลัง	-	-	-	-	-						
ปี 2564	9	116	2	7	นครราชสีมา(3/15) เชียงใหม่(1/76) กระบี่(1/41) สระบุรี(1/18) เชียงราย(1/11) ลำพูน(1/4) นครศรีธรรมราช(1/1)						
ปี 2563	218	7,547	212	41	นครราชสีมา(34/455) สงขลา(19/818) นครศรีธรรมราช(17/376) ขอนแก่น(10/79) มหาสารคาม(9/265) สระบุรี(8/938) ลพบุรี(8/136) พิษณุโลก(8/8) ราชบุรี(7/789) ชัยภูมิ(7/156)						
รายงานผลการตรวจทางห้องปฏิบัติการ (ครั้ง)				Type A(0) Type O(7) Type O และ A(0) ไม่เก็บตัวอย่างรอยโรค (0) ไม่ทราบ Type(1) และรอผล Lab(1)							
ชนิดสัตว์ที่พบรายงานโรคตาม *กคร 1				โคนม(4/108) โคเนื้อ(5/58) กระบือ(0/0) แพะนม(0/0) สุกร(0/0) ไม่ทราบ(0/0)							

หมายเหตุ : *กคร1 คือ รายงานการเกิดโรคระบาดสัตว์เบื้องต้น

8.3 โรคล้มปัสกิน (ข้อมูล ณ วันที่ 13 พฤษภาคม 2564)

พบการระบาดในเขต 1, 3, 4, 5 และ เขต 7 รวม 24 จังหวัด 323 อำเภอ พบสัตว์ป่วยตาย 82 อำเภอ โดยทั้งประเทศ มีอัตราการป่วยเฉลี่ย 33% และอัตราสัตว์ตายเฉลี่ย 1% ดังนี้

พบการระบาด	จังหวัด (ร้อยละ อัตราสัตว์ป่วยเฉลี่ย/อัตราสัตว์ตายเฉลี่ย)
โคเนื้อ	ปทุมธานี(75/0) บุรีรัมย์(13/0) ศรีสะเกษ(58/0) อำนาจเจริญ(51/3) กาฬสินธุ์(45/3) ขอนแก่น(65/0) นครพนม(42/1) มหาสารคาม(62/0) มุกดาหาร(58/0) อุตรดิตถ์(13/0) เชียงราย(40/0) ลำปาง(25/0) ตาก(33/33) กาญจนบุรี(12/0) เพชรบุรี(37/0) ราชบุรี(22/1) สุพรรณบุรี(14/0) ชุมพร(25/0)
โคเนื้อ โคนม	สุรินทร์(15/0) อุบลราชธานี(29/3) นครปฐม(13/0) ประจวบคีรีขันธ์(34/0)
โคเนื้อ กระบือ	ยโสธร(53/1) ร้อยเอ็ด(47/0)

มาตรการควบคุมโรค กรมปศุสัตว์ได้ดำเนินการประชาสัมพันธ์เกษตรกรให้รับรู้ลักษณะของโรคและสถานการณ์การระบาดของโรคเกิดตัวอย่างเพื่อยืนยันโรค ตลอดจนควบคุมโรคและแมลงพาหะโดยเร็ว รวมถึงขอความร่วมมือเกษตรกรและหน่วยงานที่เกี่ยวข้องควบคุมการเคลื่อนย้าย โดยเฉพาะในพื้นที่เสี่ยง ได้แก่ แหล่งรวมสัตว์ และตลาดนัดค้าสัตว์ รวมทั้งช่องทางการนำเข้าสัตว์ตามแนวชายแดน โดยให้เข้มงวดการตรวจรอยโรคในโค กระบือ ที่เคลื่อนย้ายผ่านจุดตรวจทุกตัว และงดการซื้อขายโค กระบือที่มาจากแหล่งที่เกิดโรค หรือจากพื้นที่ในรัศมี 50 กิโลเมตรรอบจุดเกิดโรค

8.4 โรคสัตว์ปีกป่วยตายผิดปกติ 2 ครั้ง ที่จังหวัดสระบุรี และจังหวัดพะเยา

8.5 โรคระบาดสัตว์ในต่างประเทศ (ช่วงวันที่ 1-7 พ.ค. 64) พบการระบาด 26 ครั้ง ดังนี้

- โรคคอหิวด์แอฟริกาในสุกร 21 ครั้ง แบ่งเป็น
 - ในสุกร 5 ครั้ง ที่ประเทศโรมาเนีย เกาหลีใต้ และจีน
 - ในหมูป่า 16 ครั้ง ที่ประเทศลัตเวีย รัสเซีย มอลโดวา และฮังการี
- โรคไข้หวัดนก 4 ครั้งในนก ที่ประเทศบัลแกเรีย(1) ประเทศโรมาเนีย(1) ประเทศเยอรมัน(1) และประเทศมาลี(1)
 - ในนก 2 ครั้ง ที่ประเทศโรมาเนีย และสโลวาเกีย
 - ในอูฐ 1 ครั้ง ที่ประเทศรัสเซีย
- โรคระบาดสัตว์อื่นๆ 1 ครั้ง ได้แก่ โรค Anthrax 1 ครั้งในกระบือ ที่ประเทศคองโก