



รายงานสถานการณ์ภัยพิบัติด้านการเกษตร
วันที่ 25 พฤษภาคม 2564 (เวลา 15.00 น.)

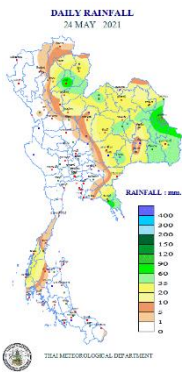
1. สภาพอากาศ

1.1 ประกาศกรมอุตุนิยมวิทยา

ประกาศกรมอุตุนิยมวิทยา "พายุไซโคลน "ยาอาส" บริเวณอ่าวเบงกอล" ฉบับที่ 5 ลงวันที่ 25 พฤษภาคม 2564 เวลา 11.00 น.

เมื่อเวลา 07.00 น. พายุไซโคลน "ยาอาส" (YAAS) บริเวณอ่าวเบงกอลตอนบน มีศูนย์กลางอยู่ที่ละติจูด 18.0 องศาเหนือ ลองจิจูด 88.2 องศาตะวันออก กำลังเคลื่อนตัวทางทิศเหนือค่อนตะวันตกด้วยความเร็วประมาณ 10 กม/ชม. มีความเร็วลมสูงสุดใกล้ศูนย์กลางประมาณ 90 กม/ชม. คาดว่าจะเคลื่อนขึ้นฝั่งบริเวณรัฐโอริสสาและรัฐกัลกัตตา ประเทศอินเดีย ในวันพรุ่งนี้(วันที่ 26 พฤษภาคม 2564) ส่งผลให้ในช่วงวันที่ 25-27 พฤษภาคม 2564 มรสุมตะวันตกเฉียงใต้ที่พัดปกคลุมทะเลอันดามัน ประเทศไทย และอ่าวไทยมีกำลังแรงขึ้น ทำให้ภาคใต้มีฝนตกหนักถึงหนักมาก บางแห่งบริเวณจังหวัดระนอง พังงา ภูเก็ต และกระบี่ ขอให้ประชาชนบริเวณภาคใต้ระวังอันตรายจากฝนที่ตกหนักและฝนที่ตกสะสมไว้ด้วย สำหรับคลื่นลมในทะเลอันดามันมีกำลังแรง โดยมีคลื่นสูง 2-4 เมตร บริเวณที่มีฝนฟ้าคะนองจะมีคลื่นสูงมากกว่า 4 เมตร ส่วนอ่าวไทยตอนบนทะเลมีคลื่นสูงประมาณ 2 เมตร อ่าวไทยตอนล่างทะเลมีคลื่นสูง 1-2 เมตร และบริเวณที่มีฝนฟ้าคะนองคลื่นสูงมากกว่า 2 เมตร ชาวเรือบริเวณทะเลอันดามันควรงดเว้นการเดินเรือ ส่วนชาวเรือบริเวณอ่าวไทยควรเดินเรือด้วยความระมัดระวัง

1.2 ปริมาณน้ำฝน เวลา 07.00 น. วันที่ 24 พ.ค. 64 ถึง เวลา 07.00 น. วันที่ 25 พ.ค. 64



ที่	อำเภอ	จังหวัด	ปริมาณฝน (มม.)	ความรุนแรง
1	ทต.คอแลน อ.บุญทริก	อุบลราชธานี	94.5	ฝนตกหนักมาก
2	อบต.แวงน้อย อ.แวงน้อย	ขอนแก่น	92.5	ฝนตกหนักมาก
3	อบต.บ้านแท่น อ.ชนบท	ขอนแก่น	78.5	ฝนตกหนัก
4	ทต.บัวขาว อ.กุฉินารายณ์	กาฬสินธุ์	75.0	ฝนตกหนัก
5	ทต.สวนเขื่อน อ.เมือง	พังงา	71.0	ฝนตกหนัก

ฝนตกหนักมาก (>90มม.) ฝนตกหนัก (35.1-90 มม.) ฝนตกปานกลาง (10.1-35.0 มม.) ฝนตกเล็กน้อย (0.1-10.0 มม.) ไม่มีฝน (0 มม.)
(ข้อมูลจากสำนักสื่อสารและเทคโนโลยีสารสนเทศ กรมอุตุนิยมวิทยา)

2. สถานการณ์น้ำ (ข้อมูล ณ วันที่ 25 พ.ค. 64)

2.1 สภาพน้ำในอ่างเก็บน้ำ

สภาพน้ำในอ่างเก็บน้ำขนาดใหญ่และขนาดกลาง (447 แห่ง) ปริมาณน้ำในอ่างฯ 35,564 ล้าน ลบ.ม. คิดเป็นร้อยละ 47 (ปริมาณน้ำใช้การได้ 11,635 ล้าน ลบ.ม. คิดเป็นร้อยละ 22) ปริมาณน้ำในอ่างฯ เทียบกับปี 2563 (33,502 ล้าน ลบ.ม. คิดเป็นร้อยละ 44) มากกว่าปี 2563 จำนวน 2,062 ล้าน ลบ.ม. ปริมาณน้ำไหลลงอ่างฯ 76.16 ล้าน ลบ.ม. ปริมาณน้ำระบาย 88.60 ล้าน ลบ.ม. สามารถรับน้ำได้อีก 40,504 ล้าน ลบ.ม.

สภาพน้ำในอ่างเก็บน้ำขนาดใหญ่ ปริมาณน้ำในอ่างฯ 33,006 ล้าน ลบ.ม. คิดเป็นร้อยละ 47 (ปริมาณน้ำใช้การได้ 9,464 ล้าน ลบ.ม. คิดเป็นร้อยละ 20) ปริมาณน้ำในอ่างฯ เทียบกับปี 2563 (32,015 ล้าน ลบ.ม. คิดเป็นร้อยละ 45) มากกว่าปี 2563 จำนวน 991 ล้าน ลบ.ม. ปริมาณน้ำไหลลงอ่างฯ จำนวน 55.57 ลบ.ม. ปริมาณน้ำระบายจำนวน 75.01 ล้าน ลบ.ม. สามารถรับน้ำได้อีก 37,920 ล้าน ลบ.ม.

ภาค	ขนาดใหญ่						ขนาดกลาง						รวม						รับได้อีก (ล้าน ม. ³)
	จำนวน (แห่ง)	ความจุ ที่ รณก.	ปริมาณน้ำ				จำนวน (แห่ง)	ความจุ ที่ รณก.	ปริมาณน้ำ				จำนวน (แห่ง)	ความจุ ที่ รณก.	ปริมาณน้ำ				
			ในอ่างฯ	% รณก.	ใช้การ	% ใช้การ			ในอ่างฯ	% รณก.	ใช้การ	% ใช้การ			ในอ่างฯ	% รณก.	ใช้การ	% ใช้การ	
เหนือ	8	24,825	8,633	35	1,888	10	75	1,001	392	39	293	33	83	25,825	9,025	35	2,181	11	16,801
ตอน	12	8,368	3,565	43	1,914	28	218	1,999	1,026	51	876	47	230	10,367	4,591	44	2,790	33	5,777
กลาง	3	1,419	365	26	305	22	22	369	148	40	124	36	25	1,788	513	29	429	25	1,275
ตะวันออกเฉียง	2	26,605	15,096	57	1,819	14	7	140	113	81	104	79	9	26,745	15,209	57	1,923	14	11,537
ตะวันออก	6	1,515	548	36	448	32	51	964	450	47	398	44	57	2,479	998	40	846	36	1,481
ใต้	4	8,194	4,800	59	3,089	48	39	668	429	64	377	61	43	8,863	5,229	59	3,466	49	3,634
รวม	35	70,926	33,006	47	9,464	20	412	5,141	2,558	50	2,171	46	447	76,068	35,564	47	11,635	22	40,504

อ่างเก็บน้ำภูมิพล สิริกิติ์ แคว้นน้อยฯ และป่าสักชลสิทธิ์ รวม 4 อ่างฯ มีปริมาณน้ำในอ่างฯ 8,540 ล้าน ลบ.ม. คิดเป็นร้อยละ 34 (ปริมาณน้ำใช้การได้ 1,844 ล้าน ลบ.ม. คิดเป็นร้อยละ 10) ปริมาณน้ำไหลลงอ่างฯ 6.24 ล้าน ลบ.ม. ปริมาณน้ำระบาย 27.47 ล้าน ลบ.ม. สามารถรับน้ำได้อีก 16,331 ล้าน ลบ.ม.

อ่างเก็บน้ำ	ปริมาณน้ำในอ่างฯ		ปริมาณน้ำใช้การได้		ปริมาณน้ำไหลลงอ่างฯ		ปริมาณน้ำระบาย		ปริมาณน้ำ รับได้อีก
	ปริมาณน้ำ	% ความจุอ่างฯ	ปริมาณน้ำ	% น้ำใช้การ	วันนี้	เมื่อวาน	วันนี้	เมื่อวาน	
ภูมิพล	4,530	34	730	8	0.00	0.00	6.00	6.00	8,932
สิริกิติ์	3,527	37	677	10	4.77	5.87	14.11	18.18	5,983
ภูมิพล+สิริกิติ์	8,057	35	1,407	9	4.77	5.87	20.11	24.18	14,915
แคว้นน้อยฯ	286	30	243	27	1.47	1.10	3.89	3.89	653
ป่าสักชลสิทธิ์	197	21	194	20	0.00	0.00	3.47	3.46	763
รวมทั้งหมด	8,540	34	1,844	10	6.24	6.97	27.47	31.53	16,331

อ่างเก็บน้ำขนาดใหญ่ที่มีปริมาณน้ำใช้การอยู่ในเกณฑ์ น้อยกว่าหรือเท่ากับร้อยละ 30 ของความจุอ่างฯ จำนวน 20 อ่างฯ ได้แก่ อ่างฯภูมิพล (8%) อ่างฯสิริกิติ์ (10%) อ่างฯแม่กวางอุดมธารา (14%) อ่างฯกวีคอกหมา (25%) อ่างฯแคว้นน้อยบำรุงแดน (27%) อ่างฯแม่มอก (27%) อ่างฯห้วยหลวง (25%) อ่างฯน้ำอูน (30%) อ่างฯน้ำพุง (30%) อ่างฯอุบลรัตน์ (17%) อ่างฯลำปาว (19%) อ่างฯสิรินธร (29%) อ่างฯป่าสักชลสิทธิ์ (20%) อ่างฯทับเสลา (28%) อ่างฯกระเสี้ยว (28%) อ่างฯศรีนครินทร์ (16%) อ่างฯชีราลงกรณ (10%) อ่างฯขุนด่านปราการชล (14%) อ่างฯคลองสิียด (7%) และอ่างฯ นฤปดินทรจินดา (23%)

อ่างเก็บน้ำขนาดใหญ่ที่อยู่ในเกณฑ์ มากกว่าร้อยละ 80 ขึ้นไป ของความจุอ่างฯ จำนวน 1 อ่างฯ คือ อ่างฯหนองปลาไหล (87%)

2.2 สภาพน้ำท่า

แม่น้ำปิง แม่น้ำวัง แม่น้ำยม แม่น้ำน่าน แม่น้ำมูล แม่น้ำพระสทิ้ง แม่น้ำบางปะกง แม่น้ำท่าตะเภา แม่น้ำตาปี ปริมาณน้ำอยู่ในเกณฑ์น้ำน้อย

แม่น้ำโก-ลก ปริมาณน้ำอยู่ในเกณฑ์น้ำปกติ

แม่น้ำเจ้าพระยา สถานี C.2 ปริมาณน้ำไหลผ่าน 141 ลบ.ม./วินาที (เมื่อวาน 133 ลบ.ม./วินาที) ระดับน้ำ +16.74 ม.รทก. ต่ำกว่าตลิ่ง 9.46 ม.
เขื่อนเจ้าพระยา สถานี C.13 ปริมาณน้ำไหลผ่าน 60 ลบ.ม./วินาที (เมื่อวาน 60 ลบ.ม./วินาที) ระดับน้ำเหนือเขื่อน +12.85 ม.รทก. (เมื่อวาน +12.88 ม.รทก.) ระดับน้ำท้ายเขื่อน +5.31 ม.รทก. (เมื่อวาน +5.31 ม.รทก.)

รับน้ำเข้าระบบส่งน้ำทุ่งฝั่งตะวันออก รวม 18 ลบ.ม./วินาที (เมื่อวาน 18 ลบ.ม./วินาที) โดยผ่านคลองชัยนาท-ป่าสัก (ปตร.มโนรมย์) 16 ลบ.ม./วินาที คลองชัยนาท-อยุธยา (ปตร.มหาราช) 2 ลบ.ม./วินาที

แม่น้ำป่าสัก เขื่อนพระรามหก 20 ลบ.ม./วินาที (เมื่อวาน 20 ลบ.ม./วินาที) รับน้ำเข้าคลองระพีพัฒน์ 26 ลบ.ม./วินาที (เมื่อวาน 24 ลบ.ม./วินาที) ผ่านคลองระพีพัฒน์แยกตก (ปตร.พระศรีศิลา) 6 ลบ.ม./วินาที และผ่านคลองระพีพัฒน์แยกใต้ (ปตร.พระศรีเสาวภาค) 8 ลบ.ม./วินาที

รับน้ำเข้าระบบส่งน้ำทุ่งฝั่งตะวันตก รวม 61 ลบ.ม./วินาที (เมื่อวาน 56 ลบ.ม./วินาที) โดยผ่านคลองมะขามเฒ่าอุทอง (ปตร.มะขามเฒ่า-อุทอง) ปิด แม่น้ำสุพรรณ (ปตร.พลเทพ) 30 ลบ.ม./วินาที แม่น้ำน้อย (ปตร.บรมธาตุ) 30 ลบ.ม./วินาที และคลองเล็กอื่นๆ 1 ลบ.ม./วินาที

อ.บางไทร สถานี C.29A ปริมาณน้ำไหลผ่านเฉลี่ย 85 ลบ.ม./วินาที (เมื่อวาน 90 ลบ.ม./วินาที)

2.3 คุณภาพน้ำ

กรมชลประทาน ติดตามตรวจสอบและเฝ้าระวังคุณภาพน้ำ (ค่าความเค็ม) ในแม่น้ำเจ้าพระยา

แม่น้ำ	จุดเฝ้าระวัง	ค่าความเค็ม (กรัม/ลิตร)							เกณฑ์	หมายเหตุ
		19 พ.ค.64	20 พ.ค.64	21 พ.ค.64	22 พ.ค.64	23 พ.ค.64	24 พ.ค.64	25 พ.ค.64		
เจ้าพระยา	ปากคลองลำแล จ.ปทุมธานี	0.20	0.19	0.19	0.20	0.19	0.20	0.20	ปกติ	- ค่าความเค็มของน้ำสำหรับการผลิตน้ำประปาเกณฑ์มาตรฐาน 0.50 กรัม/ลิตร
เจ้าพระยา	ทำนบกุ่มบุรี จ.นนทบุรี	0.26	0.25	0.25	0.27	0.25	0.26	0.33	ปกติ	- ค่าความเค็มของน้ำสำหรับการเกษตรไม่เกิน 2 กรัม/ลิตร
เจ้าพระยา	ทำนบกุ่มชลประทานสามเสน กทม.	0.31	0.29	0.29	0.34	0.30	0.31	0.52	ปกติ	

(ที่มา: ฝ่ายตะกอนและคุณภาพน้ำ ส่วนอุทกวิทยา สำนักบริหารจัดการน้ำและอุทกวิทยา)

2.4 สถานการณ์น้ำโขง

สถานี	ระดับตลิ่ง	ระดับน้ำ 24 พ.ค. 64	+ สูงกว่าตลิ่ง - ต่ำกว่าตลิ่ง
อ.เชียงแสน จ.เชียงราย	12.80	3.13	-9.67
อ.เชียงคาน จ.เลย	16.00	6.38	-9.62
อ.เมือง จ.หนองคาย	12.20	3.45	-8.75
อ.เมือง จ.นครพนม	12.00	2.87	-9.13
อ.เมือง จ.มุกดาหาร	12.50	2.95	-9.55
อ.โขงเจียม จ.อุบลราชธานี	14.50	3.21	-11.29

หมายเหตุ ข้อมูลจาก www.go.th

3. การเพาะปลูกพืชฤดูแล้ง ปี 2563/64

แผนการเพาะปลูกพืชฤดูแล้ง ปี 2563/64

ทั้งประเทศ จำนวน 5.91 ล้านไร่ แบ่งเป็น ข้าว 3.39 ล้านไร่ พืชไร่ - พืชผัก 2.52 ล้านไร่

กลุ่มเจ้าพระยา จำนวน 1.04 ล้านไร่ แบ่งเป็น ข้าว 0.48 ล้านไร่ พืชไร่ - พืชผัก 0.56 ล้านไร่

ผลการเพาะปลูกพืชฤดูแล้ง ปี 2563/64 (ข้อมูล 19 พ.ค. 64)

ทั้งประเทศ จำนวน 10.31 ล้านไร่ แบ่งเป็น ข้าว 8.31 ล้านไร่ พืชไร่ - พืชผัก 2.00 ล้านไร่ คิดเป็นร้อยละ 174.45 ของแผน (ข้าว เกือบเกี่ยวแล้ว 6.91 ล้านไร่ รอเกี่ยวเกี่ยว 1.40 ล้านไร่)

กลุ่มเจ้าพระยา จำนวน 4.93 ล้านไร่ แบ่งเป็น ข้าว 4.46 ล้านไร่ พืชไร่ - พืชผัก 0.47 ล้านไร่ คิดเป็นร้อยละ 474.04 ของแผน (ข้าว เกือบเกี่ยวแล้ว 4.32 ล้านไร่ รอเกี่ยวเกี่ยว 0.14 ล้านไร่)

พื้นที่ปลูกข้าวรอบที่ 2 เกินกว่าแผน รวม 59 จังหวัด พื้นที่ปลูกข้าวเกินกว่าแผน รวม 5.46 ล้านไร่ ได้แก่

- ในเขตชลประทาน 50 จังหวัด พื้นที่ปลูกข้าวเกินกว่าแผน 4.00 ล้านไร่ ได้แก่ กำแพงเพชร เชียงใหม่ ตาก นครสวรรค์ พิจิตร พิษณุโลก เพชรบูรณ์ แพร่ ลำปาง ลำพูน สุโขทัย อุตรดิตถ์ อุทัยธานี กาฬสินธุ์ ชัยภูมิ นครพนม บุรีรัมย์ ร้อยเอ็ด ศรีสะเกษ สกลนคร สุรินทร์ หนองคาย อุดรธานี นครราชสีมา มหาสารคาม กรุงเทพมหานคร ชัยนาท นนทบุรี ปทุมธานี พระนครศรีอยุธยา ลพบุรี สระบุรี สิงห์บุรี อ่างทอง ฉะเชิงเทรา นครนายก ชลบุรี ตราด ปราจีนบุรี ระยอง ราชบุรี กาญจนบุรี สมุทรปราการ สมุทรสาคร นครปฐม สุพรรณบุรี เพชรบุรี ประจวบคีรีขันธ์ กระบี่ และตรัง

- นอกเขตชลประทาน 35 จังหวัด พื้นที่ปลูกข้าวเกินกว่าแผน 1.46 ล้านไร่ ได้แก่ กำแพงเพชร เชียงใหม่ ตาก นครสวรรค์ น่าน พิจิตร พิษณุโลก เพชรบูรณ์ แพร่ แม่ฮ่องสอน สุโขทัย อุตรดิตถ์ อุทัยธานี กาฬสินธุ์ ขอนแก่น ชัยภูมิ นครพนม นครราชสีมา บึงกาฬ บุรีรัมย์ มหาสารคาม มุกดาหาร ร้อยเอ็ด เลย สกลนคร สุรินทร์ หนองคาย หนองบัวลำภู ชัยนาท สระบุรี ฉะเชิงเทรา สุพรรณบุรี ชลบุรี สระแก้ว และพัทลุง

ขอบเขตพื้นที่	พื้นที่แหล่งน้ำ	แผนการเพาะปลูก ปี 2563/64			* สถานการณ์การเพาะปลูก ปี 2563/64						ข้าวรอบที่ 2	
		ข้าวรอบที่ 2	พืชไร่ พืชผัก	รวม	ข้าวรอบ 2-3	%ข้าว	พืชไร่ พืชผัก	% พืชไร่ พืชผัก	รวม ทั้งหมด	%รวม	พื้นที่ เกือบเกี่ยว	พื้นที่รอ เกือบเกี่ยว
ทั้งประเทศ (77 จังหวัด)	ในเขตชลประทาน	1.90	0.55	2.45	5.55	292.11	0.55	100.00	6.10	248.98	4.52	1.03
	นอกเขตชลประทาน	1.49	1.97	3.46	2.76	185.23	1.45	73.60	4.21	82.19	2.39	0.37
	รวม	3.39	2.52	5.91	8.31	245.13	2.00	79.37	10.31	174.45	6.91	1.40
ลุ่มน้ำเจ้าพระยา (22 จังหวัด)	ในเขตชลประทาน	-	0.06	0.06	2.91	*NA	0.08	133.33	2.99	4,983.33	2.79	0.12
	นอกเขตชลประทาน	0.48	0.50	0.98	1.55	322.92	0.39	78.00	1.94	197.96	1.53	0.02
	รวม	0.48	0.56	1.04	4.46	929.17	0.47	83.93	4.93	474.04	4.32	0.14

ที่มา : กรมส่งเสริมการเกษตร และกรมชลประทาน

NA* คือ ค่าที่ไม่มีนิยามทางคณิตศาสตร์

4. การปฏิบัติการฝนหลวง

กรมฝนหลวงและการบินเกษตร เริ่มปฏิบัติการฝนหลวงประจำปี 2564 ตั้งแต่วันที่ 1 กุมภาพันธ์ 2563 โดยปัจจุบันจัดตั้งหน่วยปฏิบัติการ จำนวน 13 หน่วย ได้แก่ หน่วยปฏิบัติการจังหวัดเชียงใหม่ ตาก พิษณุโลก ลพบุรี กาญจนบุรี อุตรธานี บุรีรัมย์ อุบลราชธานี นครราชสีมา สระแก้ว หัวหิน จ.ประจวบคีรีขันธ์ สุราษฎร์ธานี และจังหวัดสงขลา

พื้นที่ขอรับบริการฝนหลวง (วันที่ 16-24 พฤษภาคม 2564)

ภาค	จังหวัดที่ขอรับบริการ
เหนือ	กำแพงเพชร(4) ตาก(4) พิจิตร(3) ลำปาง(1) แพร่(1) ลำพูน(1) อุตรดิตถ์(2) เชียงราย(1) เพชรบูรณ์(5) พะเยา(1) เชียงใหม่(12) แม่ฮ่องสอน(1)
กลาง	นครสวรรค์(6) ลพบุรี(3) สระบุรี(3) สุพรรณบุรี(1) พระนครศรีอยุธยา(1) อุทัยธานี(3) อ่างทอง (1) กาญจนบุรี(1) ชัยนาท(3) สิงห์บุรี(1)
ตะวันออกเฉียงเหนือ	บุรีรัมย์(5) ร้อยเอ็ด(6) อุตรธานี(2) อุบลราชธานี(2) นครราชสีมา(13) สุรินทร์(1) อำนาจเจริญ(2) ขอนแก่น (1) ชัยภูมิ(3) มหาสารคาม(1) ยโสธร(1) กาฬสินธุ์(1) มุกดาหาร(1)
ตะวันออก	ปราจีนบุรี(3) นครนายก(1) สระแก้ว(1)
ใต้	สงขลา(1)
รวม	39 จังหวัด (105 อำเภอ)

สรุปผลการปฏิบัติการฝนหลวงประจำวันที่ 24 พฤษภาคม 2564

หน่วยปฏิบัติการ	จำนวนเที่ยวบิน (เที่ยว)	จังหวัดที่มีรายงานฝนตก
1. เชียงใหม่	1	ไม่มีฝนตกจากการปฏิบัติการฝนหลวง
2. ตาก	0	ไม่ปฏิบัติการฝนหลวง เนื่องจากอากาศมีเสถียรภาพทำให้กลุ่มเมฆก่อตัวได้เล็กน้อยและสลายตัวเร็ว
3. พิษณุโลก	5	1.ภารกิจป้องกันและแก้ไขปัญหาภัยแล้ง มีฝนตกเล็กน้อยถึงปานกลางบางแห่ง บริเวณพื้นที่การเกษตร จ.กำแพงเพชร(โกสัมพีนคร) จ.เพชรบูรณ์(วังโป่ง เมืองเพชรบูรณ์ หนองไผ่ ชนแดน) จ.พิษณุโลก(นครไทย ขาดิระการ) จ.อุตรดิตถ์(เมืองอุตรดิตถ์ ท่าปลา ทองแสนขัน) จ.ชัยภูมิ(เกษตรสมบูรณ์ เมืองชัยภูมิ ภูเขียว แก้งคร้อ) 2.ภารกิจเติมน้ำต้นทุนให้เขื่อนกักเก็บน้ำ บริเวณพื้นที่ลุ่มรับน้ำเขื่อนแควน้อยบำรุงแดน จ.พิษณุโลก (เขื่อนสิริกิติ์) จ.อุตรดิตถ์(อ่างเก็บน้ำคลองลำกง) จ.เพชรบูรณ์(อ่างเก็บน้ำลำปะทาว) จ.ชัยภูมิ
4. ลพบุรี	0	ไม่ปฏิบัติการฝนหลวง เนื่องจากลักษณะอากาศค่อนข้างทรงตัว ประกอบกับมีเมฆชั้นกลางชั้นสูงปกคลุมบริเวณพื้นเป้าหมาย ส่งผลให้กลุ่มเมฆในพื้นที่เป้าหมายไม่พัฒนาตัว
5. กาญจนบุรี	0	ไม่ปฏิบัติการฝนหลวง เนื่องจากอากาศมีลักษณะค่อนข้างทรงตัวประกอบกับมีเมฆชั้นกลางชั้นสูงปกคลุมเป็นส่วนใหญ่ ส่งผลให้กลุ่มเมฆในพื้นที่เป้าหมายไม่พัฒนาตัว
6. อุตรธานี	2	1.ภารกิจป้องกันและแก้ไขปัญหาภัยแล้ง มีฝนตกเล็กน้อยถึงปานกลางบริเวณพื้นที่การเกษตร จ.บึงกาฬ (เซกา พรเจริญ) จ.สกลนคร(อากาศอำนวย คำตากล้า วานรนิवास พังโคน พรรณานิคม กุสุมาลย์ โพนนาแก้ว เมืองสกลนคร โคกศรีสุพรรณ บ้านม่วง เจริญศิลป์ วานิชภูมิสว่างแดนดิน นิคมน้ำอูน กุดบาก) จ.นครพนม (นาทม ศรีสงคราม) 2.ภารกิจเติมน้ำต้นทุนให้เขื่อนกักเก็บน้ำ บริเวณพื้นที่ลุ่มรับน้ำเขื่อนน้ำอูน จ.สกลนคร
7. บุรีรัมย์	3	1.ภารกิจป้องกันและแก้ไขปัญหาภัยแล้ง มีฝนตกเล็กน้อยบริเวณพื้นที่การเกษตร จ.ร้อยเอ็ด(ปทุมรัตต์) จ.มหาสารคาม(พยัคฆภูมิพิสัย นาตุณ ยางสีสุราช) จ.บุรีรัมย์(คูเมือง พุทไธสง บ้านใหม่ไชยพจน์ นาโพธิ์ ลำปลายมาศ) จ.นครราชสีมา(ชุมพวง พิมาย ลำทะเมนชัย ห้วยแถลง โนนสูง) 2.ภารกิจเติมน้ำต้นทุนให้เขื่อนกักเก็บน้ำ บริเวณพื้นที่ลุ่มรับน้ำอ่างเก็บน้ำห้วยจานใต้ จ.ร้อยเอ็ด
8. อุบลราชธานี	0	ไม่ปฏิบัติการฝนหลวง เนื่องจากท้องฟ้าปิดกับมีฝนฟ้าคะนองบริเวณโดยรอบสนามบินตลอดทั้งวัน
9. นครราชสีมา	2	1.ภารกิจป้องกันและแก้ไขปัญหาภัยแล้ง มีฝนตกเล็กน้อยบริเวณพื้นที่การเกษตร จ.นครราชสีมา (บัวลาย สีดา ประทาย แก้งสนามนาง) จ.ชัยภูมิ(เนินสง่า บ้านเขว้า คอนสวรรค์ เมืองชัยภูมิ) จ.ขอนแก่น (เวียงน้อย แวงใหญ่พล หนองสองห้อง โนนศิลา บ้านไผ่) 2.ภารกิจเติมน้ำต้นทุนให้เขื่อนกักเก็บน้ำ บริเวณพื้นที่ลุ่มรับน้ำอ่างเก็บน้ำบึงกระโดน จ.นครราชสีมา
10. สระแก้ว	0	ไม่ปฏิบัติการฝนหลวง เนื่องจากอากาศระดับบนมีเสถียรภาพ ประกอบกับมีเมฆชั้นกลางชั้นสูงปกคลุมตลอดวัน ทำให้เมฆไม่พัฒนาตัวในพื้นที่เป้าหมาย

หน่วยปฏิบัติการฯ	จำนวนเที่ยวบิน (เที่ยว)	จังหวัดที่มีรายงานฝนตก
11. หัวหิน	0	ไม่ปฏิบัติการฝนหลวง เนื่องจากลมชั้นบนมีกำลังแรงส่งผลทำให้เมฆในพื้นที่เป้าหมายไม่พัฒนาตัว
12. สุราษฎร์ธานี	0	ไม่ปฏิบัติการฝนหลวง เนื่องจากความชื้นสัมพัทธ์เฉลี่ยที่ระดับปฏิบัติการมีค่าต่ำกว่า 60% ประกอบกับลมที่ระดับปฏิบัติการมีกำลังแรง ส่งผลให้เมฆบริเวณพื้นที่เป้าหมายไม่พัฒนาตัว
13. สงขลา	0	ไม่ปฏิบัติการฝนหลวง เนื่องจากเครื่องบินกองทัพอากาศตรวจพิเศษประจำสปีดาศี
รวม	13	

สรุปผลรวมปฏิบัติการตั้งแต่เริ่มตั้งหน่วยปฏิบัติการฝนหลวง (วันที่ 1 กุมภาพันธ์ – 24 พฤษภาคม 2564)

- ขึ้นปฏิบัติการฝนหลวง จำนวน 91 วัน มีวันฝนตกจากการปฏิบัติการฝนหลวงคิดเป็นร้อยละ 93.09 ขึ้นปฏิบัติงาน จำนวน 1,647 เที่ยวบิน (2,503:53 ชั่วโมงบิน) ปริมาณการใช้สารฝนหลวง 1,428.605 ตัน พลุสารพัดความชื้นโซเดียมคลอไรด์ จำนวน 117 นัด พลุสารพัดความชื้นแคลเซียมคลอไรด์ จำนวน 119 นัด พลุซิลเวอร์ไอโอไดด์สำหรับภารกิจปฏิบัติการฝนหลวง จำนวน 923 นัด จังหวัดที่มีรายงานฝนตกรวม 62 จังหวัด ได้แก่ จังหวัดเชียงใหม่ เชียงราย ลำปาง ลำพูน พะเยา แพร่ ตาก อุตรดิตถ์ กำแพงเพชร พิษณุโลก นครสวรรค์ พิจิตร เพชรบูรณ์ สุโขทัย อุทัยธานี ชัยนาท อ่างทอง ลพบุรี สิงห์บุรี สระบุรี พระนครศรีอยุธยา กาฬสินธุ์ ขอนแก่น ชัยภูมิ นครราชสีมา นครพนม มุกดาหาร บุรีรัมย์ ยโสธร มหาสารคาม ศรีสะเกษ สกลนคร ร้อยเอ็ด เลย สุรินทร์ อุตรธานี อุบลราชบุรี หนองบัวลำภู อำนาจเจริญ กาญจนบุรี สุพรรณบุรี ฉะเชิงเทรา ชลบุรี ระนอง ระยอง จันทบุรี สระแก้ว ปราจีนบุรี เพชรบุรี ราชบุรี ประจวบคีรีขันธ์ ชุมพร พัทลุง นครศรีธรรมราช กระบี่ ตรัง สงขลา นราธิวาส และจังหวัดสุราษฎร์ธานี
- ขึ้นปฏิบัติการภารกิจดับไฟป่า จำนวน 19 วัน 290 เที่ยวบิน (49:55 ชั่วโมงบิน) ปริมาณน้ำ 145,000 ลิตร พื้นที่ปฏิบัติการรวม 2 จังหวัด ได้แก่ จังหวัดเชียงใหม่ และจังหวัดลำพูน

5. การให้ความช่วยเหลือเฉพาะหน้า

เตรียมเครื่องสูบน้ำเคลื่อนที่ เพื่อช่วยเหลือในช่วงฤดูฝน ปี 2563 จำนวน 2,138 เครื่อง สนับสนุนเพื่อช่วยเหลือพื้นที่นาปีนาปรัง พืชไร่ อูบโภคบริโภค และสถานการณ์อุทกภัย จำนวน 173 เครื่อง แบ่งเป็น

- ช่วยเหลือพื้นที่ข้าวนาปีและพืชไร่ จำนวน 49 เครื่อง ในพื้นที่ 7 จังหวัด
- ช่วยเหลือพื้นที่ข้าวนาปรัง จำนวน 41 เครื่อง ในพื้นที่ 8 จังหวัด
- ช่วยเหลือเพื่อการอุปโภค-บริโภค จำนวน 83 เครื่อง ในพื้นที่ 13 จังหวัด

เตรียมความพร้อมสนับสนุนรถยนต์บรรทุกน้ำ รวมทั้งหมด 503 คัน (ภาคเหนือ 93 คัน ภาคตะวันออกเฉียงเหนือ 77 คัน ภาคกลาง ภาคตะวันออก และภาคตะวันตก 147 คัน ภาคใต้ 30 คัน) ศูนย์ปฏิบัติการเครื่องจักรกลและส่วนกลาง (นนทบุรี) 156 คัน

6. ผลกระทบด้านการเกษตร (ข้อมูล ณ วันที่ 25 พ.ค. 64)

6.1 วิกฤตภัย เมื่อวันที่ 7 ก.พ. 64 – ปัจจุบัน

เนื่องจากความกดอากาศสูงจากประเทศจีน แผ่ลงมาปกคลุมภาคตะวันออกเฉียงเหนือและทะเลจีนใต้ประกอบกับมีลมใต้และลมตะวันออกเฉียงใต้พัดนำความชื้นจากทะเลจีนใต้เข้ามาปกคลุมภาคเหนือ ภาคตะวันออกเฉียงเหนือ ภาคกลาง และภาคตะวันออก ส่งผลให้เกิดฝนฟ้าคะนอง ลมกระโชกแรง ด้านการเกษตรได้รับความเสียหาย ดังนี้

ด้านพืช ได้รับผลกระทบ 25 จังหวัด ได้แก่ จังหวัดเชียงราย กำแพงเพชร เชียงใหม่ แม่ฮ่องสอน สุโขทัย เพชรบูรณ์ ลำปาง น่าน ลำพูน พิษณุโลก ตาก พะเยา พิจิตร เลย ศรีสะเกษ สระบุรี สุพรรณบุรี อ่างทอง สมุทรสาคร ปทุมธานี ราชบุรี เพชรบุรี ฉะเชิงเทรา ตราด และจังหวัดจันทบุรี เกษตรกร 12,440 ราย พื้นที่การเกษตรได้รับผลกระทบ 31,632 ไร่ แบ่งเป็น ข้าว 1,704 ไร่ พืชไร่ 15,670 ไร่ พืชสวนและอื่นๆ 14,257 ไร่ **สำรวจพบความเสียหายแล้ว** เกษตรกร 2,799 ราย พื้นที่ 11,398 ไร่ คิดเป็นเงิน 14.99 ล้านบาท **ช่วยเหลือแล้ว** เกษตรกร 1,823 ราย พื้นที่ 9,020 ไร่ วงเงิน 11.73 ล้านบาท

ด้านประมง และด้านปศุสัตว์ ยังไม่ได้รับผลกระทบ

6.2 ศัตรูพืชระบาด ช่วงภัยเดือน ม.ค. 64 – ปัจจุบัน

พื้นที่ระบาด 5 จังหวัด ได้แก่ จังหวัดเพชรบูรณ์ (เพลี้ยกระโดดสีน้ำตาล) เชียงราย (ไหม้คอรวง) น่าน (แอนแทรกโนสมะม่วง) นครพนม(เพลี้ยไฟ) และจังหวัดพัทลุง (เพลี้ยกระโดดสีน้ำตาล) เกษตรกร 735 ราย พื้นที่ 4,249 ไร่ แบ่งเป็น ข้าว 2,316 ไร่ พืชสวนและอื่นๆ 1,933 ไร่ **สำรวจพบความเสียหายและให้ความช่วยเหลือเสร็จเรียบร้อยแล้ว 1 จังหวัด (พัทลุง)** เกษตรกร 89 ราย พื้นที่ 397 ไร่ วงเงิน 0.44 ล้านบาท สำหรับจังหวัดอื่นๆ อยู่ระหว่างสำรวจความเสียหาย

6.3 อุทกภัยภาคใต้ เมื่อวันที่ 25 พ.ย. 63 – 14 ม.ค. 64

จากอิทธิพลมรสุมตะวันออกเฉียงเหนือที่พัดปกคลุมอ่าวไทยและภาคใต้มีกำลังแรง ประกอบกับมีหย่อมความกดอากาศต่ำปกคลุมส่งผลให้เกิดอุทกภัยและวาตภัยในพื้นที่ภาคใต้ ด้านการเกษตรได้รับความเสียหาย ดังนี้

ด้านพืช ได้รับความเสียหาย 9 จังหวัด ได้แก่ จังหวัดนครศรีธรรมราช พัทลุง สุราษฎร์ธานี ตรัง ปัตตานี สงขลา นราธิวาส ยะลา และจังหวัดกระบี่ เกษตรกร 5,737 ราย พื้นที่ 24,129 ไร่ แบ่งเป็น ข้าว 12,242 ไร่ พืชไร่ 740 ไร่ พืชสวนและอื่นๆ 11,148 ไร่ คิดเป็นเงิน 33.31 ล้านบาท **ช่วยเหลือเสร็จเรียบร้อยแล้ว**

ด้านประมง ได้รับความเสียหาย 10 จังหวัด ได้แก่ จังหวัดชุมพร สุราษฎร์ธานี นครศรีธรรมราช พัทลุง กระบี่ ตรัง ปัตตานี ยะลา นราธิวาส และจังหวัดสงขลา เกษตรกร 9,983 ราย พื้นที่ 20,806 ไร่ กระจัง 30,929 ตม. วงเงิน 228.42 ล้านบาท **ช่วยเหลือเสร็จเรียบร้อยแล้ว**

ด้านปศุสัตว์ ได้รับความเสียหาย 8 จังหวัด ได้แก่ จังหวัดสงขลา นครศรีธรรมราช พัทลุง ยะลา ปัตตานี ตรัง นราธิวาส และจังหวัดสุราษฎร์ธานี เกษตรกร 9,547 ราย สัตว์ตาย/สูญหาย 348,319 ตัว แบ่งเป็น โค - กระบือ 1,625 ตัว สุกร 1,398 ตัว แพะ - แกะ 992 ตัว สัตว์ปีก 344,304 ตัว แปลงหญ้า 636 ไร่ คิดเป็นวงเงิน 45.73 ล้านบาท **ช่วยเหลือเสร็จเรียบร้อยแล้ว**

7. สถานการณ์ศัตรูพืชระบาด (ข้อมูล ณ วันที่ 19 พ.ค 64)

ชนิดพืช	ศัตรูพืช	สถานการณ์	การดำเนินงาน
ข้าว	1. เพลี้ยกระโดดสีน้ำตาล 2. โรคไหม้ข้าว 3. หนอนห่อใบข้าว 4. หนอนกอข้าว 5. แมลงบัว 6. แมลงสิง	พื้นที่ระบาด 6 จังหวัด (แพร่ น่าน ขอนแก่น มหาสารคาม นครราชสีมา และเพชรบุรี) จำนวน 1,790 ไร่ การระบาดลดลง 66 ไร่ พื้นที่ระบาด 6 จังหวัด (ลำพูน น่าน อุทัยธานี จันทบุรี ฉะเชิงเทรา และปัตตานี) จำนวน 136 ไร่ การระบาดเพิ่มขึ้น 60 ไร่ พื้นที่ระบาด 1 จังหวัด (กระบี่) จำนวน 30 ไร่ การระบาดลดลง 2 ไร่ พื้นที่ระบาด 2 จังหวัด (นครราชสีมา และกระบี่) จำนวน 60 ไร่ การระบาดลดลง 31 ไร่ พื้นที่ระบาด 1 จังหวัด (พิษณุโลก) จำนวน 40 ไร่ การระบาดคงที่ พื้นที่ระบาด 2 จังหวัด (สงขลา และสุราษฎร์ธานี) จำนวน 1,591 ไร่ การระบาดเพิ่มขึ้น 10 ไร่	- ประชาสัมพันธ์และเตือนการระบาดของศัตรูข้าว - ผลิตขยายเชื้อราไตรโคเดอร์มาและบิวเวอเรีย ผลิตและแจกจ่ายให้เกษตรกรในพื้นที่และให้เกษตรกรสำรวจแปลงอย่างสม่ำเสมอ - ประกาศเตือนการระบาดและประชาสัมพันธ์ให้เกษตรกรสำรวจติดตามสถานการณ์การเกิดโรคไหม้ คอรวง และคำแนะนำวิธีการผลิตสารชีวภัณฑ์ในพื้นที่ที่พบการระบาดรุนแรงเป็นวงกว้าง - แนะนำให้เกษตรกรรดหวานปุ๋ยในอัตราที่มากเกินไป และให้เกษตรกรใช้พันธุ์ต้านทานโรคไหม้ข้าว - แนะนำให้เกษตรกรดูแลแปลงข้าวหลังหวาน 7 วัน อย่าน้ำขาดน้ำ และเมื่อพบเพลี้ยไฟตัวเต็มวัย 1-3 ตัวต่อต้น ในข้าวอายุ 6-7 วัน ให้นำน้ำเข้าแปลงนาจนระดับน้ำท่วมยอดข้าวทิ้งไว้ 1-2 วัน แต่หากพบการระบาดรุนแรงใช้สารกำจัดแมลง เช่น มาลาไธออน เซฟวิน เป็นต้น
มะพร้าว	1. หนอนหัวดำ 2. แมลงดำหนาม 3. ตัวงแตร	พื้นที่ระบาด 22 จังหวัด (กรุงเทพมหานคร นครปฐม สมุทรสาคร สมุทรสงคราม สมุทรปราการ ชลบุรี จันทบุรี ฉะเชิงเทรา ตรัง ประจวบคีรีขันธ์ ราชบุรี เพชรบุรี สงขลา สตูล ชุมพร พังงา สุราษฎร์ธานี นครศรีธรรมราช กระบี่ ภูเก็ต นราธิวาส และปัตตานี) จำนวน 9,446 ไร่ การระบาดเพิ่มขึ้น 103 ไร่ พื้นที่ระบาด 26 จังหวัด (สกลนคร มหาสารคาม อุบลราชธานี กรุงเทพมหานคร นครปฐม สมุทรสาคร สมุทรสงคราม สมุทรปราการ ระยอง ชลบุรี จันทบุรี ฉะเชิงเทรา ตรัง ประจวบคีรีขันธ์ เพชรบุรี สงขลา สตูล ชุมพร พังงา สุราษฎร์ธานี นครศรีธรรมราช กระบี่ ยะลา ตรัง ปัตตานี และภูเก็ต) จำนวน 21,614 ไร่ การระบาดเพิ่มขึ้น 69 ไร่ พื้นที่ระบาด 23 จังหวัด (กรุงเทพมหานคร อ่างทอง นครปฐม สมุทรสาคร สมุทรสงคราม สมุทรปราการ ชลบุรี ระยอง จันทบุรี ฉะเชิงเทรา ตรัง เพชรบุรี ประจวบคีรีขันธ์ ราชบุรี เพชรบุรี สงขลา สตูล ชุมพร ภูเก็ต ปัตตานี สุราษฎร์ธานี นครศรีธรรมราช และยะลา) จำนวน 7,781 ไร่ การระบาดเพิ่มขึ้น 5 ไร่	- ประชาสัมพันธ์ผ่านสื่อช่องทางต่างๆ และถ่ายทอดความรู้และให้คำแนะนำเรื่องการป้องกันกำจัดศัตรูมะพร้าว รวมทั้งการดูแลสวนมะพร้าวให้สะอาดอย่างสม่ำเสมอ - ตัดทางใบมะพร้าวที่ถูกหนอนหัวดำ ทำลาย ไปเผาทิ้งนอกแปลง และเก็บเศษซากพืชไปเผาทำลาย - ปลออยแตนเบียนบราคอน (<i>Bracon hebetor</i>) เพื่อควบคุม การระบาดของหนอนหัวดำในพื้นที่ - ปลออยแตนเบียนอะซีโคเดส (<i>Asecodes hispinarum</i>) เพื่อควบคุมการระบาดของแมลงดำหนามในพื้นที่ - ใช้กาดักไฟโรโมน ใช้ตาข่ายดักจับตัวงแตรในระยะตัวเต็มวัยมาทำลาย และทำกองล่อโดยใช้เชื้อราเมตาไรเซียม (<i>Metarhizium anisopliae</i>) เพื่อกำจัดตัวงแตร - ไรสีขามะพร้าวจะเข้าทำลายอยู่ภายในข้อผลมะพร้าวทำให้การพ่นสารฆ่าไรไม่สามรถโดนตัวได้โดยตรง ดังนั้นการป้องกันกำจัดให้เน้นพ่นสารฆ่าไรในระยะมะพร้าวติดจั่นจนถึงระยะผลขนาดเล็กห่างกันประมาณ 1 สัปดาห์ ซึ่งเป็นระยะที่ไรสีขามะพร้าวเข้าทำลาย ใช้สารเคมีตามคำแนะนำของกรมวิชาการเกษตร โดยให้สลักกลุ่มสารฆ่าไรตามลักษณะกลไกการออกฤทธิ์โดย IRAC

ชนิดพืช	ศัตรูพืช	สถานการณ์	การดำเนินงาน
	4. ดั้วงวง 5. โรสี้ชา 6. หนอน Artona catoxantha	พื้นที่ระบาด 11 จังหวัด (กรุงเทพมหานคร สมุทรสงคราม สมุทรปราการ ชลบุรี จันทบุรี ฉะเชิงเทรา ตรัง ชุมพร พังงา ปัตตานี และสุราษฎร์ธานี) จำนวน 980 ไร่ การระบาดลดลง 4 ไร่ พื้นที่ระบาด 11 จังหวัด (นครปฐม สุพรรณบุรี จันทบุรี ฉะเชิงเทรา ประจวบคีรีขันธ์ สงขลา พังงา สุราษฎร์ธานี กระบี่ นครศรีธรรมราช และภูเก็ต) จำนวน 1,247 ไร่ การระบาดลดลง 158 ไร่ พื้นที่ระบาด 2 จังหวัด (นราธิวาส และปัตตานี) จำนวน 944 ไร่ การระบาดคงที่	
ปาล์มน้ำมัน	1. ดั้วแรด 2. โรคลำต้นเน่า	พื้นที่ระบาด 10 จังหวัด (ระยอง ชลบุรี ตรัง ราชบุรี สตูล ชุมพร พังงา นครศรีธรรมราช กระบี่ และสุราษฎร์ธานี) จำนวน 1,914 ไร่ การระบาดลดลง 4 ไร่ พื้นที่ระบาด 5 จังหวัด (สุราษฎร์ธานี สตูล ชุมพร นครศรีธรรมราช และกระบี่) จำนวน 722 ไร่ การระบาดลดลง 4 ไร่	- รณรงค์ให้เกษตรกรดูแลสวนปาล์มให้สะอาด กำจัดวัชพืช เก็บเศษซากพืชไปเผาทำลาย และแนะนำให้ใช้เชื้อราไตรโคเดอร์มา - ใช้กั๊กพีโรไมนและใช้ตาข่ายดักจับด้วงแรดในระยะตัวเต็มวัย และทำกองล่อโดยใช้ธัญพืชโรยตามไร่เพื่อล่อตัวด้วงและตัวหนอน - สำหรับต้นปาล์มน้ำมันที่ถูกด้วงแรดทำลายระยะรุนแรง ให้ใช้สารเคมีคาร์บาริล (เซฟวิน 85% ดับลิวี่พี)
ยางพารา	1. โรคกลากขาว 2. โรคใบร่วง	พื้นที่ระบาด 8 จังหวัด (จันทบุรี สงขลา ภูเก็ต นราธิวาส ตรัง นครศรีธรรมราช ตรัง และสุราษฎร์ธานี) จำนวน 1,212 ไร่ การระบาดเพิ่มขึ้น 30 ไร่ พื้นที่ระบาด 6 จังหวัด (ยะลา ตรัง สุราษฎร์ธานี นครศรีธรรมราช ปัตตานี และนราธิวาส) จำนวน 854,362 ไร่ การระบาดคงที่	- ประชาสัมพันธ์และแจ้งเตือนการระบาด - ให้เกษตรกรขุดคูล้อมบริเวณต้นที่เป็นโรคกว้าง 30 ซม. ลึก 60 ซม. ไปทางหัวและท้ายในแถวเดียวกันข้างละ 2 ต้น และทิ้งกลางระหว่างแถวข้างเคียงกับแถวถัดไปทั้งสองข้าง เพื่อป้องกันการระบาด - ให้เกษตรกรใช้เชื้อราไตรโคเดอร์มา ฉีดพ่นบริเวณที่เกิดโรค เพื่อควบคุมการระบาดของโรคกลากขาว และโรคใบร่วง
ข้าวโพด เลี้ยงสัตว์	1. หนอนกระทู้ข้าวโพดลายจุด (fall armyworm) 2. หนอนเจาะลำต้น	พื้นที่ระบาด 26 จังหวัด (จังหวัดน่าน เชียงราย อุทัยธานี ตาก พิชณุโลก เพชรบูรณ์ ขอนแก่น หนองบัวลำภู มุกดาหาร นครราชสีมา ชัยภูมิ อุบลราชธานี บึงกาฬ พระนครศรีอยุธยา นครปฐม ลพบุรี จันทบุรี ฉะเชิงเทรา สระแก้ว กาญจนบุรี สงขลา สตูล สุราษฎร์ธานี นราธิวาส ปัตตานี และจังหวัดตรัง) จำนวน 17,031 ไร่ การระบาดลดลง 1,098 ไร่ พื้นที่ระบาด 4 จังหวัด (ลำปาง นครราชสีมา ยะลา และบุรีรัมย์) จำนวน 26 ไร่ การระบาดคงที่	- จัดทีมเจ้าหน้าที่ติดตามสถานการณ์การระบาด - ให้คำแนะนำที่เหมาะสมแก่เจ้าหน้าที่ในพื้นที่ที่กำลังประสบปัญหาและพื้นที่ที่มีความเสี่ยงต่อการระบาด - ประชาสัมพันธ์แจ้งจังหวัดผ่านเว็บไซต์กรมส่งเสริมการเกษตร กองส่งเสริมการอารักขาพืชและจัดการดินปุ๋ย และแจ้งเตือนผ่านระวางหนอนกระทู้ fall armyworm
มันสำปะหลัง	1. เพลี้ยแป้งมันสำปะหลัง 2. เพลี้ยแป้งมันสำปะหลังสีชมพู 3. ไรแดงมันสำปะหลัง 4. เพลี้ยหอย 5. แมลงงูหนวล	พื้นที่ระบาด 15 จังหวัด (แพร่ อุทัยธานี ขอนแก่น หนองบัวลำภู เลย สกลนคร มุกดาหาร มหาสารคาม นครราชสีมา ชัยภูมิ บุรีรัมย์ ระยอง ชลบุรี จันทบุรี และสระแก้ว) จำนวน 1,064 ไร่ การระบาดเพิ่มขึ้น 167 ไร่ พื้นที่ระบาด 7 จังหวัด (อุทัยธานี นครราชสีมา อุบลราชธานี นครสวรรค์ ระยอง ชลบุรี และสระแก้ว) จำนวน 2,764 ไร่ การระบาดลดลง 30 ไร่ พื้นที่ระบาด 11 จังหวัด (ขอนแก่น มหาสารคาม นครราชสีมา ชัยภูมิ บุรีรัมย์ กาฬสินธุ์ อุบลราชธานี ระยอง ลพบุรี ชลบุรี และราชบุรี) จำนวน 1,037 ไร่ การระบาดลดลง 17 ไร่ พื้นที่ระบาด 4 จังหวัด (ชลบุรี นครราชสีมา ชัยภูมิ และบุรีรัมย์) จำนวน 82 ไร่ การระบาดลดลง 47 ไร่ พื้นที่ระบาด 1 จังหวัด (ชลบุรี) จำนวน 2 ไร่ การระบาดคงที่	- รณรงค์ควบคุมศัตรูมันสำปะหลังโดยวิธีผสมผสานในพื้นที่ระบาดอย่างต่อเนื่อง - ผลิตขยายแตนเบียน Anagyrus lopezi แมลงช้างปีกใส และเชื้อราไตรโคเดอร์มา เพื่อควบคุมศัตรูมันสำปะหลัง - ให้เกษตรกรไถพรวนดินหลายๆ ครั้ง เพื่อทำลายตัวหนอน และดักด้แมลงงูหนวล รวมทั้งใช้เชื้อราเมตาไรเซียมควบคุม - รณรงค์ควบคุมศัตรูมันสำปะหลังโดยวิธีผสมผสานในพื้นที่ระบาดอย่างต่อเนื่อง - สร้างการรับรู้ให้กับเจ้าหน้าที่ส่งเสริมการเกษตรและเกษตรกรเกี่ยวกับที่มา ความสำคัญ ปัจจุบันที่มีผลต่อการระบาดของโรคใบด่างมันสำปะหลัง แนวทางเฝ้าระวัง และการป้องกันกำจัด - ผลิตขยายแตนเบียน Anagyrus lopezi แมลงช้างปีกใส และเชื้อราไตรโคเดอร์มา เพื่อควบคุมศัตรูมันสำปะหลัง - ให้เกษตรกรไถพรวนดินหลายๆ ครั้ง เพื่อทำลายตัวหนอน และดักด้แมลงงูหนวล รวมทั้งใช้เชื้อราเมตาไรเซียมควบคุม - สร้างการรับรู้ให้กับเจ้าหน้าที่ส่งเสริมการเกษตรและเกษตรกรเกี่ยวกับที่มา ความสำคัญ ปัจจุบันที่มีผลต่อการระบาดของโรคใบด่างมันสำปะหลัง แนวทางเฝ้าระวัง และการป้องกันกำจัด

ชนิดพืช	ศัตรูพืช	สถานการณ์	การดำเนินงาน
	6. โรคใบด่างมัน ลำปะหลัง	พื้นที่ระบาด 16 จังหวัด (อุทัยธานี ขอนแก่น นครราชสีมา ศรีสะเกษ บุรีรัมย์ อุบลราชธานี ร้อยเอ็ด สระบุรี ลพบุรี สุพรรณบุรี นครสวรรค์ ระยอง ชลบุรี จันทบุรี ฉะเชิงเทรา และจังหวัดปราจีนบุรี) จำนวน 73,920 ไร่ การระบาดเพิ่มขึ้น 19 ไร่	
อ้อย	1. หนอนกออ้อย 2. ตัวหนวดยาว 3. จักจั่น	พื้นที่ระบาด 5 จังหวัด (พิษณุโลก อุตรดิตถ์ สระบุรี ชลบุรี และสงขลา) จำนวน 426 ไร่ การระบาดเพิ่มขึ้น 105 ไร่ พื้นที่ระบาด 2 จังหวัด (นครราชสีมา และชลบุรี) จำนวน 70 ไร่ การระบาดคงที่ พื้นที่ระบาด 1 จังหวัด (เลย) จำนวน 75 ไร่ การระบาดเพิ่มขึ้น 75 ไร่	- ให้เกษตรกรทำการไถพรวนดินหลายๆ ครั้ง และใช้เชื้อรา บิวเวอเรียและเชื้อราเมตาไรเซียมควบคุม - ให้เกษตรกรปลูกอ้อยพันธุ์ต้านทานในฤดูปลูกต่อไปและให้ ขุดตอทิ้งไม่ให้เป็นแหล่งเพาะพันธุ์ของตัวอ่อนหนอนกออ้อย
สับปะรด	1. เพลี้ยแป้ง	พื้นที่ระบาด 1 จังหวัด (ระยอง) จำนวน 12 ไร่ การระบาดคงที่	- แนะนำให้เกษตรกรสำรวจและทำความสะอาดแปลง อย่างสม่ำเสมอ กำจัดวัชพืชข้างเคียง เพื่อทำลายพืชอาศัย - หากพบการระบาดของเพลี้ยแป้งระยะรุนแรง แนะนำ ให้ใช้สารเคมีตามคำแนะนำของกรมวิชาการเกษตร
เงาะ	1. เพลี้ยไฟ 2. หนอนกินช่อดอก	พื้นที่ระบาด 2 จังหวัด (ระยอง และจังหวัดจันทบุรี) จำนวน 174 ไร่ การระบาดลดลง 5 ไร่ พื้นที่ระบาด 3 จังหวัด (ระยอง จันทบุรี และ จังหวัดสุราษฎร์ธานี) จำนวน 31 ไร่ การระบาดลดลง 72 ไร่	- หากพบการระบาดให้พ่นด้วยสารฆ่าแมลง และไม่ควรร พนสารชนิดใดชนิดหนึ่งติดต่อกันหลายครั้งจะทำเพลี้ยไฟ ต้านทานสารฆ่าแมลงได้
ทุเรียน	1. เพลี้ยแป้ง 2. เพลี้ยไฟ 3. โรครากเน่าโคนเน่า 4. หนอนเจาะผล	พื้นที่ระบาด 6 จังหวัด (ระยอง จันทบุรี ตราด กระบี่ นครศรีธรรมราช และชุมพร) จำนวน 319 ไร่ การระบาดเพิ่มขึ้น 61 ไร่ พื้นที่ระบาด 8 จังหวัด (จันทบุรี ระยอง ตราด ชุมพร ประจวบคีรีขันธ์ กระบี่ นครศรีธรรมราช และ สุราษฎร์ธานี) จำนวน 1,010 ไร่ การระบาดลดลง 2 ไร่ พื้นที่ระบาด 10 จังหวัด (ระยอง จันทบุรี ตราด เพชรบุรี ชุมพร ประจวบคีรีขันธ์ สุราษฎร์ธานี กระบี่ และนครศรีธรรมราช) จำนวน 4,811 ไร่ การระบาดเพิ่มขึ้น 34 ไร่ พื้นที่ระบาด 2 จังหวัด (จันทบุรี และตราด) จำนวน 75 ไร่ การระบาดลดลง 12 ไร่	- เพลี้ยแป้ง ตัดส่วนที่พบเพลี้ยแป้งไปทำลาย หากพบ การระบาดบริเวณผลทุเรียนให้ใช้น้ำพ่นบริเวณที่ถูกทำลาย - เพลี้ยไฟ หากพบเพลี้ยไฟจำนวนมากหรือเท่ากับ 1 ตัวต่อ 4 ดอก หรือ 1 ตัวต่อยอด ให้พ่นด้วยสารฆ่าแมลง - โรครากเน่าโคนเน่าทุเรียน แจ้างเตือนให้เกษตรกร หมั่นสำรวจสวนทุเรียน แนะนำให้ใช้เชื้อราไตรโคเดอร์มา
มังคุด	1. เพลี้ยแป้ง 2. เพลี้ยไฟ 3. โรคใบจุด	พื้นที่ระบาด 2 จังหวัด (จันทบุรี และชุมพร) จำนวน 49 ไร่ การระบาดคงที่ พื้นที่ระบาด 6 จังหวัด (จันทบุรี ระยอง ชุมพร กระบี่ ยะลา และนครศรีธรรมราช) จำนวน 790 ไร่ การระบาดลดลง 15 ไร่ พื้นที่ระบาด 2 จังหวัด (จันทบุรี และยะลา) จำนวน 156 ไร่ การระบาดคงที่	- หากพบการระบาดของโรคใบจุด ให้ตัดแต่งกิ่งหรือใบที่เป็น โรคนำออกไปทำลายนอกแปลง หากพบการระบาดรุนแรงให้ใช้ สารป้องกันกำจัดโรคพืช
ลำไย	1. โรคพุ่มไม้กวาด 2. โรคคราดำ 3. เพลี้ยแป้ง 4. มวนลำไย	พื้นที่ระบาด 1 จังหวัด (จันทบุรี) จำนวน 618 ไร่ การระบาดเพิ่มขึ้น 14 ไร่ พื้นที่ระบาด 2 จังหวัด (ระยอง และจันทบุรี) จำนวน 134 ไร่ การระบาดเพิ่มขึ้น 19 ไร่ พื้นที่ระบาด 2 จังหวัด (ระยอง และจันทบุรี) จำนวน 12 ไร่ การระบาดคงที่ พื้นที่ระบาด 1 จังหวัด (เลย) จำนวน 37 ไร่ การระบาดลดลง 68 ไร่	- ตัดแต่งกิ่งลำไยไม่ให้ต้นหนาจนเกินไป จับตัวเต็มวัย ตัวอ่อน และไข่ไปทำลาย ถ้าพบระบาดปริมาณมากใช้ยา ฆ่าแมลง โดยพ่นในช่วงเวลาที่ลำไยกำลังเกิดช่อดอกและ ติดผล - หากพบต้นลำไยที่เป็นโรคพุ่มไม้กวาดให้ตัดกิ่งลำไย ออกไปทิ้งนอกแปลง แล้วเผาทำลายในทันที และพ่น ต้นลำไยด้วยสารป้องกันกำจัดโร 2 ครั้ง

8. สถานการณ์โรคระบาดสัตว์

8.1 โรคพิษสุนัขบ้า (ข้อมูล ณ วันที่ 20 พ.ค. 64)

สถานการณ์โรคพิษสุนัขบ้าในสัตว์ระหว่างวันที่ 1 ตุลาคม 2561 – 19 พฤษภาคม 2564 มีรายงานพบโรคทั้งหมด 35 จังหวัด 179 จุด ปัจจุบันยังคงประกาศเขตโรคระบาดสัตว์ 9 จุด ในพื้นที่ 5 จังหวัด ได้แก่ ชลบุรี สมุทรปราการ ราชบุรี ประจวบคีรีขันธ์ และสงขลา ทั้งนี้ กรมปศุสัตว์ได้เร่งดำเนินการป้องกันควบคุมโรคทุกจุดเกิดโรค โดยฉีดวัคซีนรอบจุดเกิดโรคในสัตว์กลุ่มเสี่ยงทุกตัวในรัศมี 5 กม.รอบจุดเกิดโรคได้ รวมทั้งเร่งรัดควบคุมจำนวนประชากรสัตว์พาหะนำโรคที่สำคัญ (สุนัขและแมว) ทำให้มีจำนวนคงที่หรือลดลงเพื่อลดความเสี่ยงของการแพร่เชื้อโรค โดยการผ่าตัดทำหมัน

8.2 โรคปากและเท้าเปื่อย ประจำวันที่ 17 พ.ค. 64

วันนี้ **ไม่มี**รายงานพบสัตว์ป่วยด้วยอาการโรคปากและเท้าเปื่อย ดังนี้

ที่	วันที่เริ่มป่วย	ชนิดสัตว์ *กคร1	จังหวัด	อำเภอ	ตำบล	หมู่	ประวัติวัคซีน	ป่วย	ตาย	เสี่ยง	ผลตรวจ
-ไม่มี-											

ตารางแสดงสถานการณ์โรคปากและเท้าเปื่อยสะสมปี 2564 การกระจายและการเปรียบเทียบ

ช่วงเวลา	พบโรค (ครั้ง)	สัตว์ป่วย (ตัว)	ตาย (ตัว)	จังหวัด (จังหวัด)	สูงสุด 10 จังหวัดแรก (จำนวนครั้ง รายงานการพบโรค/จำนวนสัตว์ป่วยสะสม)
30 วันย้อนหลัง	-	-	-	-	-
ปี 2564	9	116	2	7	นครราชสีมา(3/15) เชียงใหม่(1/76) กระบี่(1/41) สระบุรี(1/18) เชียงราย(1/11) ลำพูน(1/4) นครศรีธรรมราช(1/1)
ปี 2563	218	7,547	212	41	นครราชสีมา(34/455) สงขลา(19/818) นครศรีธรรมราช(17/376) ขอนแก่น(10/79) มหาสารคาม(9/265) สระบุรี(8/938) ลพบุรี(8/136) พิษณุโลก(8/8) ราชบุรี(7/789) ชัยภูมิ(7/156)
รายงานผลการตรวจทางห้องปฏิบัติการ (ครั้ง)	Type A(0) Type O(7) Type O และ A(0) ไม่เก็บตัวอย่างรอยโรค (0) ไม่ทราบ Type(1) และรอผล Lab(1)				
ชนิดสัตว์ที่พบรายงานโรคตาม *กคร 1	โคนม(4/108) โคเนื้อ(5/58) กระบือ(0/0) แพะนม(0/0) สุกร(0/0) ไม่ทราบ(0/0)				

หมายเหตุ : *กคร1 คือ รายงานการเกิดโรคระบาดสัตว์เบื้องต้น

8.3 โรคล้มปัสทิก (ข้อมูล ณ วันที่ 21 พฤษภาคม 2564)

พบการระบาดในเขต 1, 2, 3, 4, 5, 6, 7 และ เขต 8 รวม 35 จังหวัด 407 อำเภอ พบสัตว์ป่วยตาย 156 อำเภอ โดยทั้งประเทศมีอัตราการป่วยเฉลี่ย 27% และอัตราการสัตว์ตายเฉลี่ย 0% ดังนี้

พบการระบาด	จังหวัด (ร้อยละ อัตราสัตว์ป่วยเฉลี่ย/อัตราการตายเฉลี่ย)
โคเนื้อ	ปทุมธานี(83/0) พระนครศรีอยุธยา(2/0) ลพบุรี(38/0) สระแก้ว (39/0) บุรีรัมย์(13/0) ยโสธร(53/1) ศรีสะเกษ(58/0) สุรินทร์(19/1) อำนาจเจริญ(51/3) อุบลราชธานี(35/3) กาฬสินธุ์(43/3) ขอนแก่น(30/0) นครพนม(42/1) บึงกาฬ(51/0) มหาสารคาม(62/0) มุกดาหาร(55/0) ร้อยเอ็ด(45/0) เลย(32/0) สกลนคร(54/0)หนองคาย(100/0)หนองบัวลำพู(25/0)อุดรธานี(13/0) เชียงราย(44/0) ลำปาง(25/0) ตาก(26/10) พิษณุโลก(20/0) เพชรบูรณ์(4/0) สุโขทัย(19/0) กาญจนบุรี(17/0) นครปฐม(26/0) ประจวบคีรีขันธ์(41/0) เพชรบุรี(29/0) ราชบุรี(22/0) สุพรรณบุรี(49/0) ชุมพร(25/0)
โคนม	สุรินทร์(12/1) อุบลราชธานี(50/0) ขอนแก่น(16/0) สกลนคร(21/0) หนองบัวลำพู(100/0) กาญจนบุรี(60/0) นครปฐม(6/0) ประจวบคีรีขันธ์(12/0) ราชบุรี(17/0)
กระบือ	ยโสธร(5/0) ขอนแก่น(8/0) ร้อยเอ็ด(4/0) สกลนคร(49/0)

มาตรการควบคุมโรค กรมปศุสัตว์ได้ดำเนินการประชาสัมพันธ์เกษตรกรให้รับรู้ลักษณะของโรคและสถานการณ์การระบาดของโรคเก็บตัวอย่างเพื่อยืนยันโรค ตลอดจนควบคุมโรคและแมลงพาหะโดยเร็ว รวมถึงขอความร่วมมือเกษตรกรและหน่วยงานที่เกี่ยวข้องควบคุมการเคลื่อนย้าย โดยเฉพาะในพื้นที่เสี่ยง ได้แก่ แหล่งรวมสัตว์ และตลาดนัดค้าสัตว์ รวมทั้งช่องทางการนำเข้าสัตว์ตามแนวชายแดน โดยให้เข้มงวดการตรวจรอยโรคในโค กระบือ ที่เคลื่อนย้ายผ่านจุดตรวจทุกตัว และงดการซื้อขายโค กระบือที่มาจากแหล่งที่เกิดโรค หรือจากพื้นที่ในรัศมี 50 กิโลเมตรรอบจุดเกิดโรค

8.4 โรคสัตว์ปีกป่วยตายผิดปกติ 2 ครั้ง ที่จังหวัดสระบุรี และจังหวัดพะเยา

8.5 โรคระบาดสัตว์ในต่างประเทศ (ช่วงวันที่ 1-7 พ.ค. 64) พบการระบาด 26 ครั้ง ดังนี้

- โรคอหิวาต์แอฟริกาในสุกร 21 ครั้ง แบ่งเป็น
 - ในสุกร 5 ครั้ง ที่ประเทศโรมาเนีย เกาหลีใต้ และจีน
 - ในหมูป่า 16 ครั้ง ที่ประเทศลัตเวีย รัสเซีย มอลโดวา และฮังการี
- โรคไข้หวัดนก 4 ครั้งในนก ที่ประเทศบัลแกเรีย(1) ประเทศโรมาเนีย(1) ประเทศเยอรมัน(1) และประเทศมาลี(1)
 - ในนก 2 ครั้ง ที่ประเทศโรมาเนีย และสโลวาเกีย
 - ในอิก้า 1 ครั้ง ที่ประเทศรัสเซีย
- โรคระบาดสัตว์อื่น ๆ 1 ครั้ง ได้แก่ โรค Anthrax 1 ครั้งในกระบือ ที่ประเทศคองโก