



รายงานสถานการณ์ภัยพิบัติด้านการเกษตร
วันที่ 12 มิถุนายน 2564 (เวลา 15.00 น.)

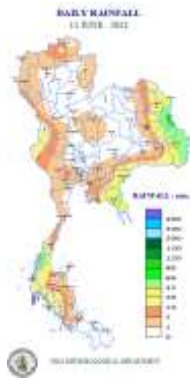
1. สภาพอากาศ

1.1 ประกาศกรมอุตุนิยมวิทยา

ประกาศกรมอุตุนิยมวิทยา "พายุดีเปรสชันบริเวณทะเลจีนใต้ตอนบน" ฉบับที่ 4 ลงวันที่ 12 มิถุนายน 2564 เวลา 11.00 น.

เมื่อเวลา 10.00 น. วันนี้ พายุดีเปรสชันบริเวณเกาะไหหลำ สาธารณรัฐประชาชนจีน โดยมีศูนย์กลางอยู่ที่ละติจูด 18.8 องศาเหนือ ลองจิจูด 109.5 องศาตะวันออก กำลังเคลื่อนตัวทางทิศตะวันตกค่อนทางเหนือเล็กน้อย ด้วยความเร็วประมาณ 18 กิโลเมตรต่อชั่วโมง มีความเร็วลมสูงสุดใกล้ศูนย์กลางประมาณ 55 กิโลเมตรต่อชั่วโมง และมีแนวโน้มจะทวีกำลังแรงขึ้นเป็นพายุโซนร้อน คาดว่าจะเคลื่อนตัวเข้าสู่อ่าวตังเกี๋ย และเคลื่อนขึ้นฝั่งประเทศเวียดนามตอนบน ในช่วงวันที่ 12-13 มิถุนายน 2564 ลักษณะเช่นนี้ส่งผลทำให้ร่องมรสุมยังคงพาดผ่านบริเวณภาคเหนือตอนบนและประเทศลาวตอนบน ทำให้บริเวณภาคเหนือและภาคตะวันออกเฉียงเหนือมีฝนตกหนักถึงหนักมากบางแห่งบริเวณจังหวัดเชียงราย พะเยา น่าน แพร่ อุตรดิตถ์ พิษณุโลก เพชรบูรณ์ เลย หนองคาย บึงกาฬ หนองบัวลำภู อุดรธานี สกลนคร นครพนม กาฬสินธุ์ มุกดาหาร ขอนแก่น มหาสารคาม ร้อยเอ็ด ยโสธร อำนาจเจริญ ศรีสะเกษ และอุบลราชธานี ขอให้ประชาชนบริเวณดังกล่าวระวังผลกระทบจากฝนตกหนักและฝนที่ตกสะสมซึ่งอาจทำให้เกิดน้ำท่วมฉับพลัน และน้ำป่าไหลหลากไว้ด้วย

1.2 ปริมาณน้ำฝน เวลา 07.00 น. วันที่ 11 มิ.ย. 64 ถึง เวลา 07.00 น. วันที่ 12 มิ.ย. 64



ที่	อำเภอ	จังหวัด	ปริมาณฝน (มม.)	ความรุนแรง
1	อบต.หนองแวง อ.บ้านแพ่ง	นครพนม	69.5	ฝนตกหนัก
2	อบต.พรรณา อ.พรรณานิคม	สกลนคร	62.0	ฝนตกหนัก
3	ทต.คอแลน อ.บุญศรี	อุบลราชธานี	41.0	ฝนตกหนัก
4	อบต.ห้วยไผ่ อ.โขงเจียม	อุบลราชธานี	38.0	ฝนตกหนัก
5	ทต.วังใหม่ อ.เมือง	ชุมพร	36.5	ฝนตกหนัก

ฝนตกหนักมาก (>90 มม.) ฝนตกหนัก (35.1-90 มม.) ฝนตกปานกลาง (10.1-35.0 มม.) ฝนตกเล็กน้อย (0.1-10.0 มม.) ไม่มีฝน (0 มม.)
(ข้อมูลจากสำนักสื่อสารและเทคโนโลยีสารสนเทศ กรมอุตุนิยมวิทยา)

2. สถานการณ์น้ำ (ข้อมูล ณ วันที่ 12 มิ.ย. 64)

2.1 สภาพน้ำในอ่างเก็บน้ำ

สภาพน้ำในอ่างเก็บน้ำขนาดใหญ่และขนาดกลาง (447 แห่ง) ปริมาณน้ำในอ่างฯ 34,780 ล้าน ลบ.ม. คิดเป็นร้อยละ 46 (ปริมาณน้ำใช้การได้ 10,850 ล้าน ลบ.ม. คิดเป็นร้อยละ 21) ปริมาณน้ำในอ่างฯ เทียบกับปี 2563 (32,506 ล้าน ลบ.ม. คิดเป็นร้อยละ 43) มากกว่าปี 2563 จำนวน 2,274 ล้าน ลบ.ม. ปริมาณน้ำไหลลงอ่างฯ 127.39 ล้าน ลบ.ม. ปริมาณน้ำระบาย 105.02 ล้าน ลบ.ม. สามารถรับน้ำได้อีก 41,288 ล้าน ลบ.ม.

สภาพน้ำในอ่างเก็บน้ำขนาดใหญ่ ปริมาณน้ำในอ่างฯ 32,212 ล้าน ลบ.ม. คิดเป็นร้อยละ 45 (ปริมาณน้ำใช้การได้ 8,669 ล้าน ลบ.ม. คิดเป็นร้อยละ 18) ปริมาณน้ำในอ่างฯ เทียบกับปี 2563 (31,008 ล้าน ลบ.ม. คิดเป็นร้อยละ 44) มากกว่าปี 2563 จำนวน 1,204 ล้าน ลบ.ม. ปริมาณน้ำไหลลงอ่างฯ จำนวน 127.39 ลบ.ม. ปริมาณน้ำระบายจำนวน 105.02 ล้าน ลบ.ม. สามารถรับน้ำได้อีก 38,715 ล้าน ลบ.ม.

ภาค	ขนาดใหญ่						ขนาดกลาง						รวม						รับได้อีก (ล้าน ม. ³)
	จำนวน (แห่ง)	ความจุ ที่ รณก.	ปริมาตรน้ำ				จำนวน (แห่ง)	ความจุ ที่ รณก.	ปริมาตรน้ำ				จำนวน (แห่ง)	ความจุ ที่ รณก.	ปริมาตรน้ำ				
			ในอ่างฯ	% รณก.	ใช้การ ใช้การ	% ใช้การ			ในอ่างฯ	% รณก.	ใช้การ ใช้การ	% ใช้การ			ในอ่างฯ	% รณก.	ใช้การ ใช้การ	% ใช้การ	
เหนือ	8	24,825	8,153	33	1,408	8	75	1,001	383	38	284	32	83	25,825	8,536	33	1,692	9	17,290
ตอน.	12	8,368	3,691	44	2,041	30	218	1,999	1,070	54	919	50	230	10,367	4,761	46	2,960	35	5,606
กลาง	3	1,419	257	18	197	15	22	369	143	39	119	34	25	1,788	400	22	316	19	1,388
ตะวันตก	2	26,605	14,844	56	1,567	12	7	140	111	79	102	78	9	26,745	14,955	56	1,669	12	11,791
ตะวันออก	6	1,515	542	36	443	31	51	964	455	47	403	44	57	2,479	997	40	845	36	1,482
ใต้	4	8,194	4,724	58	3,014	46	39	668	406	61	353	57	43	8,863	5,130	58	3,367	47	3,733
รวม	35	70,926	32,212	45	8,669	18	412	5,141	2,568	50	2,181	46	447	76,068	34,780	46	10,850	21	41,288

(หน่วย : ล้าน ลบ.ม.)

อ่างเก็บน้ำภูมิพล สิริกิติ์ แคว้น้อยฯ และป่าสักชลสิทธิ์ รวม 4 อ่างฯ มีปริมาตรน้ำในอ่างฯ 7,977 ล้าน ลบ.ม. คิดเป็นร้อยละ 32 (ปริมาตรน้ำใช้การได้ 1,281 ล้าน ลบ.ม. คิดเป็นร้อยละ 7) ปริมาณน้ำไหลลงอ่างฯ 9.83 ล้าน ลบ.ม. ปริมาณน้ำระบาย 34.24 ล้าน ลบ.ม. สามารถรับน้ำได้อีก 16,894 ล้าน ลบ.ม.

อ่างเก็บน้ำ	ปริมาตรน้ำในอ่างฯ		ปริมาตรน้ำใช้การได้		ปริมาณน้ำไหลลงอ่างฯ		ปริมาณน้ำระบาย		ปริมาณน้ำ รับได้อีก
	ปริมาตรน้ำ	% ความจุอ่างฯ	ปริมาตรน้ำ	% น้ำใช้การ	วันนี้	เมื่อวาน	วันนี้	เมื่อวาน	
ภูมิพล	4,275	32	475	5	0.00	0.00	12.00	12.00	9,187
สิริกิติ์	3,345	35	495	7	7.74	6.14	14.03	17.99	6,165
ภูมิพล+สิริกิติ์	7,620	33	970	6	7.74	6.14	26.03	29.99	15,352
แคว้น้อยฯ	235	25	192	21	2.09	2.04	3.89	3.89	704
ป่าสักชลสิทธิ์	122	13	119	12	0.00	0.00	4.32	3.03	838
รวมทั้งหมด	7,977	32	1,281	7	9.83	8.18	34.24	36.91	16,894

(หน่วย : ล้าน ลบ.ม.)

อ่างเก็บน้ำขนาดใหญ่ที่มีปริมาตรน้ำใช้การอยู่ในเกณฑ์ น้อยกว่าหรือเท่ากับร้อยละ 30 ของความจุอ่างฯ จำนวน 19 อ่างฯ ได้แก่ อ่างฯภูมิพล (5%) อ่างฯสิริกิติ์ (7%) อ่างฯแม่กวงอุดมธารา (15%) อ่างฯกึ่งคอกหมา (26%) อ่างฯแคว้น้อยบำรุงแดน (21%) อ่างฯแม่มอก (25%) อ่างฯห้วยหลวง (25%) อ่างฯอุบลรัตน์ (18%) อ่างฯลำปาว (24%) อ่างฯสิรินธร (30%) อ่างฯป่าสักชลสิทธิ์ (12%) อ่างฯทับเสลา (16%) อ่างฯกระเสียว (21%) อ่างฯศรีนครินทร์ (14%) อ่างฯวชิราลงกรณ (9%) อ่างฯขุนด่านปราการชล (11%) อ่างฯคลองสี่ด (7%) อ่างฯ นฤปดินทรจินดา (24%) และอ่างฯ แก่งกระจาน (29%)

อ่างเก็บน้ำขนาดใหญ่ที่อยู่ในเกณฑ์ มากกว่าร้อยละ 80 ขึ้นไป ของความจุอ่างฯ จำนวน 1 อ่างฯ คือ อ่างฯหนองปลาไหล (85%)

2.2 สภาพน้ำท่า

แม่น้ำปิง แม่น้ำวัง แม่น้ำยม แม่น้ำน่าน แม่น้ำมูล แม่น้ำพระสทิง แม่น้ำบางปะกง แม่น้ำท่าตะเภา แม่น้ำตาปี แม่น้ำโก-ลก ปริมาณน้ำอยู่ในเกณฑ์น้ำน้อย

แม่น้ำเจ้าพระยา สถานี C.2 ปริมาณน้ำไหลผ่าน 158 ลบ.ม./วินาที (เมื่อวาน 155 ลบ.ม./วินาที) ระดับน้ำ +16.93ม.รทก. ต่ำกว่าตลิ่ง 9.27 ม. เขื่อนเจ้าพระยา สถานี C.13 ปริมาณน้ำไหลผ่าน 60 ลบ.ม./วินาที (เมื่อวาน 60 ลบ.ม./วินาที) ระดับน้ำเหนือเขื่อน +13.50 ม.รทก. (เมื่อวาน +13.50 ม.รทก.) ระดับน้ำท้ายเขื่อน +5.31 ม.รทก. (เมื่อวาน +5.31 ม.รทก.)

รับน้ำเข้าระบบส่งน้ำทุ่งฝั่งตะวันออก รวม 35 ลบ.ม./วินาที (เมื่อวาน 32 ลบ.ม./วินาที) โดยผ่านคลองชัยนาท-ป่าสัก (ปตร.มโนรมย์) 29 ลบ.ม./วินาที คลองชัยนาท-อยุธยา (ปตร.มหาราช) 5 ลบ.ม./วินาที และคลองเล็กอื่นๆ - ลบ.ม./วินาที

แม่น้ำป่าสัก เขื่อนพระรามหก 20 ลบ.ม./วินาที (เมื่อวาน 20 ลบ.ม./วินาที) รับน้ำเข้าคลองระพีพัฒน์ 16 ลบ.ม./วินาที (เมื่อวาน 16 ลบ.ม./วินาที) ผ่านคลองระพีพัฒน์แยกตก (ปตร.พระศรีศิลป์) 4 ลบ.ม./วินาที และผ่านคลองระพีพัฒน์แยกใต้ (ปตร.พระศรีเสาวภาค) 6 ลบ.ม./วินาที

รับน้ำเข้าระบบส่งน้ำทุ่งฝั่งตะวันตก รวม 63 ลบ.ม./วินาที (เมื่อวาน 59 ลบ.ม./วินาที) โดยผ่านคลองมะขามเฒ่าอุทุมพร (ปตร.มะขามเฒ่า-อุทุมพร) 6 ลบ.ม./วินาที แม่น้ำสุพรรณ (ปตร.พลเทพ) 25 ลบ.ม./วินาที แม่น้ำน้อย (ปตร.บรมธาตุ) 26 ลบ.ม./วินาที และคลองเล็กอื่นๆ 6 ลบ.ม./วินาที

อ.บางไทร สถานี C.29A ปริมาณน้ำไหลผ่านเฉลี่ย 87 ลบ.ม./วินาที (เมื่อวาน 84 ลบ.ม./วินาที)

2.3 คุณภาพน้ำ

กรมชลประทาน ติดตามตรวจสอบและเฝ้าระวังคุณภาพน้ำ (ค่าความเค็ม) ในแม่น้ำเจ้าพระยา โดยทำน้ำกรมชลประทาน สามเสน (สูงกว่าเกณฑ์มาตรฐาน) ทั้งนี้ กรมชลประทาน เพิ่มการระบายน้ำเชื่อมภูมิพล เชื่อมสิริกิติ์ เชื่อมป่าสักชลสิทธิ์ และควบคุม ปริมาณน้ำผ่านเขื่อนเจ้าพระยา และเขื่อนพระรามหก ให้สามารถควบคุมคุณภาพน้ำให้มีค่าความเค็มไม่เกินเกณฑ์วิกฤต 0.50 กรัมต่อลิตร

แม่น้ำ	จุดเฝ้าระวัง	ค่าความเค็ม (กรัม/ลิตร)							เกณฑ์	หมายเหตุ
		6 มิ.ย.64	7 มิ.ย.64	8 มิ.ย.64	9 มิ.ย.64	10 มิ.ย.64	11 มิ.ย.64	12 มิ.ย.64		
เจ้าพระยา	ปากคลองลำแผล จ.ปทุมธานี	0.22	0.22	0.22	0.24	0.25	0.23	0.26	สูงกว่าเกณฑ์มาตรฐาน	- ค่าความเค็มของน้ำสำหรับการผลิตน้ำประปา เกณฑ์มาตรฐาน 0.50 กรัม/ลิตร
เจ้าพระยา	ทำนบกพรุ จ.นนทบุรี	0.93	0.87	0.87	1.27	1.34	1.26	1.26	ปกติ	- ค่าความเค็มของน้ำสำหรับการเกษตร ไม่เกิน 2 กรัม/ลิตร
เจ้าพระยา	ทำนกรมชลประทานสามเสน กทม.	1.86	1.75	1.75	2.49	2.58	2.40	2.40	สูงกว่าเกณฑ์มาตรฐาน	

(ที่มา: ฝ่ายตะกอนและคุณภาพน้ำ ส่วนอุทกวิทยา สำนักบริหารจัดการน้ำและอุทกวิทยา)

2.4 สถานการณ์น้ำโขง

สถานี	ระดับตลิ่ง	ระดับน้ำ 11 มิ.ย. 64	+ สูงกว่าตลิ่ง - ต่ำกว่าตลิ่ง
อ.เชียงแสน จ.เชียงราย	12.80	3.56	-9.24
อ.เชียงคาน จ.เลย	16.00	6.00	-10.00
อ.เมือง จ.หนองคาย	12.20	2.90	-9.30
อ.เมือง จ.นครพนม	12.00	3.25	-8.75
อ.เมือง จ.มุกดาหาร	12.50	3.76	-8.74
อ.โขงเจียม จ.อุบลราชธานี	14.50	3.80	-10.70

หมายเหตุ ข้อมูลจาก www.go.th

3. การเพาะปลูกพืชฤดูแล้ง ปี 2563/64

แผนการเพาะปลูกพืชฤดูแล้ง ปี 2563/64

ทั้งประเทศ จำนวน 5.91 ล้านไร่ แบ่งเป็น ข้าว 3.39 ล้านไร่ พืชไร่ - พืชผัก 2.52 ล้านไร่

กลุ่มเจ้าพระยา จำนวน 1.04 ล้านไร่ แบ่งเป็น ข้าว 0.48 ล้านไร่ พืชไร่ - พืชผัก 0.56 ล้านไร่

ผลการเพาะปลูกพืชฤดูแล้ง ปี 2563/64 (ข้อมูล 27 พ.ค. 64)

ทั้งประเทศ จำนวน 10.33 ล้านไร่ แบ่งเป็น ข้าว 8.33 ล้านไร่ พืชไร่ - พืชผัก 2.00 ล้านไร่ คิดเป็นร้อยละ 174.79 ของแผน (ข้าว เกือบเกี่ยวแล้ว 7.34 ล้านไร่ รอเกี่ยวเกี่ยว 0.99 ล้านไร่)

กลุ่มเจ้าพระยา จำนวน 4.93 ล้านไร่ แบ่งเป็น ข้าว 4.46 ล้านไร่ พืชไร่ - พืชผัก 0.47 ล้านไร่ คิดเป็นร้อยละ 474.04 ของแผน (ข้าว เกือบเกี่ยวแล้ว 4.34 ล้านไร่ รอเกี่ยวเกี่ยว 0.12 ล้านไร่)

พื้นที่ปลูกข้าวรอบที่ 2 เกินกว่าแผน รวม 59 จังหวัด พื้นที่ปลูกข้าวเกินกว่าแผน รวม 5.47 ล้านไร่ ได้แก่

- ในเขตชลประทาน 50 จังหวัด พื้นที่ปลูกข้าวเกินกว่าแผน 4.00 ล้านไร่ ได้แก่ กำแพงเพชร เชียงใหม่ ตาก นครสวรรค์ พิจิตร พิษณุโลก เพชรบูรณ์ แพร่ ลำปาง ลำพูน สุโขทัย อุตรดิตถ์ อุทัยธานี กาฬสินธุ์ ชัยภูมิ นครพนม บุรีรัมย์ ร้อยเอ็ด ศรีสะเกษ สกลนคร สุรินทร์ หนองคาย อุดรธานี นครราชสีมา มหาสารคาม กรุงเทพมหานคร ชัยนาท นนทบุรี ปทุมธานี พระนครศรีอยุธยา ลพบุรี สระบุรี สิงห์บุรี อ่างทอง ฉะเชิงเทรา นครนายก ชลบุรี ตราด ปราจีนบุรี ระยอง ราชบุรี กาญจนบุรี สมุทรปราการ สมุทรสาคร นครปฐม สุพรรณบุรี เพชรบุรี ประจวบคีรีขันธ์ กระบี่ และตรัง

- นอกเขตชลประทาน 35 จังหวัด พื้นที่ปลูกข้าวเกินกว่าแผน 1.47 ล้านไร่ ได้แก่ กำแพงเพชร เชียงใหม่ ตาก นครสวรรค์ น่าน พิจิตร พิษณุโลก เพชรบูรณ์ แพร่ แม่ฮ่องสอน สุโขทัย อุตรดิตถ์ อุทัยธานี กาฬสินธุ์ ขอนแก่น ชัยภูมิ นครพนม นครราชสีมา บึงกาฬ บุรีรัมย์ มหาสารคาม มุกดาหาร ร้อยเอ็ด เลย สกลนคร สุรินทร์ หนองคาย หนองบัวลำภู ชัยนาท สระบุรี ฉะเชิงเทรา สุพรรณบุรี ชลบุรี สระแก้ว และพัทลุง

ขอบเขตพื้นที่	พื้นที่แหล่งน้ำ	แผนการเพาะปลูก ปี 2563/64			* สถานการณ์การเพาะปลูก ปี 2563/64						ข้าวรอบที่ 2	
		ข้าวรอบที่ 2	พืชไร่พืชผัก	รวม	รวมข้าว	%ข้าว	พืชไร่พืชผัก	% พืชไร่พืชผัก	รวมทั้งหมด	%รวม	พื้นที่เก็บเกี่ยว	พื้นที่รอเก็บเกี่ยว
ทั้งประเทศ (77 จังหวัด)	ในเขตชลประทาน	1.90	0.55	2.45	5.57	293.16	0.55	100.00	6.12	249.80	4.71	0.86
	นอกเขตชลประทาน	1.49	1.97	3.46	2.76	185.23	1.45	73.60	4.21	121.68	2.63	0.13
	รวม	3.39	2.52	5.91	8.33	245.72	2.00	79.37	10.33	174.79	7.34	0.99
ลุ่มน้ำเจ้าพระยา (22 จังหวัด)	ในเขตชลประทาน	-	0.06	0.06	2.91	*NA	0.08	133.33	2.99	4,983.33	2.79	0.12
	นอกเขตชลประทาน	0.48	0.50	0.98	1.55	322.92	0.39	78.00	1.94	197.96	1.55	-
	รวม	0.48	0.56	1.04	4.46	929.17	0.47	83.93	4.93	474.04	4.34	0.12

ที่มา : กรมส่งเสริมการเกษตร และกรมชลประทาน

NA* คือ ค่าที่ไม่มีนิยามทางคณิตศาสตร์

4. การปฏิบัติการฝนหลวง

กรมฝนหลวงและการบินเกษตร เริ่มปฏิบัติฝนหลวงประจำปี 2564 ตั้งแต่วันที่ 1 กุมภาพันธ์ 2563 โดยปัจจุบันจัดตั้งหน่วยปฏิบัติการ จำนวน 13 หน่วย ได้แก่ หน่วยปฏิบัติการจังหวัดเชียงใหม่ ตาก พิชณุโลก ลพบุรี กาญจนบุรี ขอนแก่น สุรินทร์ อุบลราชธานี นครราชสีมา สระแก้ว หัวหิน จ.ประจวบคีรีขันธ์ สุราษฎร์ธานี และจังหวัดสงขลา

พื้นที่ขอรับบริการฝนหลวง (วันที่ 1-11 มิถุนายน 2564)

ภาค	จังหวัดที่ขอรับบริการ
เหนือ	พะเยา(2) แม่ฮ่องสอน(2) เชียงราย(3) เชียงใหม่(4) ตาก(1) ลำปาง(2) ลำพูน(2) กำแพงเพชร(3) เพชรบูรณ์(3) พิจิตร(2) พิชณุโลก(1)
กลาง	นครสวรรค์(9) สระบุรี(3) สิงห์บุรี(6) อุทัยธานี(2) ชัยนาท(1) สุพรรณบุรี(3) กาญจนบุรี(1) ลพบุรี(1)
ตะวันออกเฉียงเหนือ	มหาสารคาม(3) มุกดาหาร(5) ยโสธร(3) ร้อยเอ็ด(6) อุตรดิตถ์(3) เลย(7) นครราชสีมา(7) บึงกาฬ(2) บุรีรัมย์(6) ศรีสะเกษ(1) ขอนแก่น(3) นครพนม(2) หนองบัวลำภู(2) อุบลราชธานี(4) อำนาจเจริญ(2) สุรินทร์(3) กาฬสินธุ์(2) ชัยภูมิ(2) หนองคาย(1)
ตะวันออก	จันทบุรี(2) ฉะเชิงเทรา(1) สระแก้ว(3) ปราจีนบุรี(2) นครนายก(4)
ใต้	ประจวบคีรีขันธ์(1) ราชบุรี(2)
รวม	45 จังหวัด (133 อำเภอ)

สรุปผลการปฏิบัติการฝนหลวงประจำวันที่ 11 มิถุนายน 2564

หน่วยปฏิบัติการฯ	จำนวนเที่ยวบิน (เที่ยว)	จังหวัดที่มีรายงานฝนตก
1. เชียงใหม่	0	ไม่ปฏิบัติการฝนหลวง เนื่องจากลมในระดับปฏิบัติการมีกำลังแรงประกอบกับเมฆชั้นกลางชั้นสูงปกคลุมเป็นส่วนใหญ่ตลอดวัน
2. ตาก	0	ไม่ปฏิบัติการฝนหลวง เนื่องจากลมที่ระดับปฏิบัติการมีกำลังแรง ทำให้เมฆในพื้นที่เป้าหมายก่อตัวได้เล็กน้อยและสลายตัวเร็ว
3. พิชณุโลก	3	ภารกิจป้องกันและแก้ไขปัญหาภัยแล้ง มีฝนตกเล็กน้อยบริเวณพื้นที่การเกษตร จ.อุตรดิตถ์(ตรอน เมืองอุตรดิตถ์ ทองแสนขัน) จ.พิจิตร(ทับคล้อ เมืองพิจิตร วังทรายพูน) จ.เพชรบูรณ์(วังโป่ง) จ.พิษณุโลก (เนินมะปราง)
4. ลพบุรี	2	1. ภารกิจป้องกันและแก้ไขปัญหาภัยแล้ง มีฝนตกเล็กน้อยถึงปานกลางบริเวณพื้นที่การเกษตร จ.นครสวรรค์(ไพศาลี) จ.ลพบุรี(โคกเจริญ สระโบสถ์ ชัยบาดาล ลำสนธิ ท่าหลวง) จ.สิงห์บุรี(เมืองสิงห์บุรี) จ.เพชรบูรณ์(วิเชียรบุรี ศรีเทพ) 2. ภารกิจเติมน้ำต้นทุนให้เขื่อนกักเก็บน้ำ บริเวณพื้นที่ลุ่มรับน้ำเขื่อนป่าสักชลสิทธิ์ อ่างเก็บน้ำห้วยใหญ่ อ่างเก็บน้ำซับตะเคียน อ่างเก็บน้ำห้วยใหญ่(วังฆม) จ.ลพบุรี
5. กาญจนบุรี	0	ไม่ปฏิบัติการฝนหลวง เนื่องจากนักบินงดปฏิบัติหน้าที่เพื่อเฝ้าระวังสังเกตอากาศไม่พึงประสงค์ 48 ชม. หลังการฉีดวัคซีนป้องกันโรคโควิด-19

หน่วยปฏิบัติการฯ	จำนวนเที่ยวบิน (เที่ยว)	จังหวัดที่มีรายงานฝนตก
6. ขอนแก่น	0	ไม่ปฏิบัติการฝนหลวง เนื่องจากสนามบินติดภารกิจพิเศษ
7. สุรินทร์	0	ไม่ปฏิบัติการฝนหลวง เนื่องจากนักบินเข้ารับการฉีดวัคซีนป้องกันโรคโควิด-19
8. อุบลราชธานี	1	ภารกิจป้องกันและแก้ไขปัญหาภัยแล้ง มีฝนตกเล็กน้อยถึงปานกลางบริเวณพื้นที่การเกษตร จ.อุบลราชธานี(เขื่อนโน ม่วงสามสิบ) จ.ยโสธร(เมืองยโสธร คำเขื่อนแก้ว ป่าดิว มหาชนะชัย) จ.อำนาจเจริญ(เมืองอำนาจเจริญ หัวตะพาน ลืออำนาจ)
9. นครราชสีมา	2	ภารกิจป้องกันและแก้ไขปัญหาภัยแล้ง มีฝนตกเล็กน้อยถึงปานกลางบริเวณพื้นที่การเกษตร จ.นครราชสีมา(ปากช่อง วังน้ำเขียว ครบุรี เลิงสาง หนองบุญมาก) จ.บุรีรัมย์(โนนสุวรรณ ปะคำ นางรอง เฉลิมพระเกียรติ บ้านกรวด ละหานทราย โนนดินแดง หนองกี่)
10. สระแก้ว	2	ภารกิจป้องกันและแก้ไขปัญหาภัยแล้ง มีฝนตกเล็กน้อยถึงปานกลางบริเวณพื้นที่การเกษตร จ.นครนายก (ปากพลี) จ.ปราจีนบุรี(เมืองปราจีนบุรี บ้านสร้าง ประจันตคาม ศรีมหาโพธิ ศรีมโหสถ) จ.ฉะเชิงเทรา(บางคล้า พนมสารคาม) จ.สระแก้ว(วังน้ำเย็น วังสมบูรณ์ คลองหาด อรัญประเทศ)
11. หัวหิน	0	ไม่ปฏิบัติการฝนหลวง เนื่องจากมีฝนตกบริเวณพื้นที่ใกล้เคียงสนามบินและลมชั้นบนมีกำลังแรง ทำให้เมฆเคลื่อนตัวออกจากพื้นที่รวดเร็ว
12. สุราษฎร์ธานี	0	ไม่ปฏิบัติการฝนหลวง เนื่องจากลมที่ระดับปฏิบัติการมีกำลังแรง ประกอบกับมีแจ๊ตเอนสภาพอากาศ บริเวณสนามบินและพื้นที่ใกล้เคียงเป็นระยะ
13. สงขลา	1	ไม่ปฏิบัติการฝนหลวง เนื่องจากมีกลุ่มเมฆคิวมูลัสกลุ่มใหญ่ยอดเมฆสูงมากกว่า 12,000 ฟุต กำลังพัฒนาตัวหนาแน่นและมีกลุ่มฝนวางเส้นทางบินเป็นแนวยาว ตั้งแต่ อ.รัตภูมิ จ.สงขลา จนถึง อ.หัวไทร จ.นครศรีธรรมราช ซึ่งปกคลุมบริเวณพื้นที่จังหวัดพัทลุงทั้งจังหวัด ทำให้ไม่สามารถปฏิบัติการในพื้นที่เป้าหมายได้ เพื่อความปลอดภัยตามนิตยการบินจึงยกเลิกภารกิจ
รวม	11	

สรุปผลรวมปฏิบัติการตั้งแต่เริ่มตั้งหน่วยปฏิบัติการฝนหลวง (วันที่ 1 กุมภาพันธ์ - 11 มิถุนายน 2564)

• ขึ้นปฏิบัติการฝนหลวง จำนวน 109 วัน มีวันฝนตกจากการปฏิบัติการฝนหลวงคิดเป็นร้อยละ 93.09 ขึ้นปฏิบัติงาน จำนวน 2,049 เที่ยวบิน (3,076:50 ชั่วโมงบิน) ปริมาณการใช้สารฝนหลวง 1,782.525 ตัน พลุสารตุตความชื้นโซเดียมคลอไรด์ จำนวน 147 นัด พลุสารตุตความชื้นแคลเซียมคลอไรด์ จำนวน 146 นัด พลุซิลเวอร์ไอโอไดต์สำหรับภารกิจปฏิบัติการฝนหลวง จำนวน 926 นัด จังหวัดที่มีรายงานฝนตกรวม 63 จังหวัด ได้แก่ จังหวัดเชียงใหม่ เชียงราย ลำปาง ลำพูน พะเยาแพร่ ตาก แม่ฮ่องสอน อุตรดิตถ์ กำแพงเพชร พิษณุโลก นครสวรรค์ พิจิตร เพชรบูรณ์ สุโขทัย อุทัยธานี ชัยนาท อ่างทอง ลพบุรี สิงห์บุรี สระบุรี พระนครศรีอยุธยา กาฬสินธุ์ ขอนแก่น ชัยภูมิ นครราชสีมา นครพนม มุกดาหาร บุรีรัมย์ ยโสธร มหาสารคาม ศรีสะเกษ สกลนคร ร้อยเอ็ด เลย สุรินทร์ อุตรดิตถ์ อุบลราชบุรี หนองบัวลำภู อำนาจเจริญ กาญจนบุรี สุพรรณบุรี ฉะเชิงเทรา ชลบุรี ระนอง ระยอง จันทบุรี สระแก้ว ปราจีนบุรี เพชรบุรี ราชบุรี ประจวบคีรีขันธ์ ชุมพร พัทลุง นครศรีธรรมราช กระบี่ ตรัง สงขลา นราธิวาส และจังหวัดสุราษฎร์ธานี

• ขึ้นปฏิบัติการภารกิจดับไฟป่า จำนวน 19 วัน 290 เที่ยวบิน (49:55 ชั่วโมงบิน) ปริมาณน้ำ 145,000 ลิตร พื้นที่ปฏิบัติการรวม 2 จังหวัด ได้แก่ จังหวัดเชียงใหม่ และจังหวัดลำพูน

5. การให้ความช่วยเหลือเฉพาะหน้า

เตรียมเครื่องสูบน้ำเคลื่อนที่ เพื่อช่วยเหลือในช่วงฤดูฝน ปี 2563 จำนวน 2,138 เครื่อง สนับสนุนเพื่อช่วยเหลือพื้นที่น้ำปีนาปราง พิษณุโลก อุบลราชธานี และสถานการณ์อุทกภัย จำนวน 169 เครื่อง แบ่งเป็น

- ช่วยเหลือพื้นที่ข้าวนาปีและพืชไร่ จำนวน 40 เครื่อง ในพื้นที่ 6 จังหวัด
- ช่วยเหลือพื้นที่ข้าวนาปรัง จำนวน 47 เครื่อง ในพื้นที่ 8 จังหวัด
- ช่วยเหลือเพื่อการอุปโภค-บริโภค จำนวน 82 เครื่อง ในพื้นที่ 12 จังหวัด

เตรียมความพร้อมสนับสนุนบรรทุกน้ำ รวมทั้งหมด 503 คัน (ภาคเหนือ 93 คัน ภาคตะวันออกเฉียงเหนือ 77 คัน ภาคกลาง ภาคตะวันออก และภาคตะวันตก 147 คัน ภาคใต้ 30 คัน) ศูนย์ปฏิบัติการเครื่องจักรกลและส่วนกลาง (นนทบุรี) 156 คัน

6. ผลกระทบด้านการเกษตร (ข้อมูล ณ วันที่ 11 มิ.ย. 64)

6.1 วาตภัย อุทกภัย ช่วงภัยวันที่ 7 ก.พ. – 21 พ.ค. 64

เนื่องจากความกดอากาศสูงจากประเทศจีน แผ่ลงมาปกคลุมภาคตะวันออกเฉียงเหนือและทะเลจีนใต้ประกอบกับมีลมใต้และลมตะวันออกเฉียงใต้พัดนำความชื้นจากทะเลจีนใต้เข้ามาปกคลุมภาคเหนือ ภาคตะวันออกเฉียงเหนือ ภาคกลาง และภาคตะวันออก ส่งผลให้เกิดฝนฟ้าคะนอง ลมกระโชกแรง ด้านการเกษตรได้รับความเสียหาย ดังนี้

ด้านพืช ได้รับผลกระทบ 26 จังหวัด ได้แก่ จังหวัดเชียงราย กำแพงเพชร เชียงใหม่ แม่ฮ่องสอน สุโขทัย เพชรบูรณ์ ลำปาง น่าน ลำพูน พิจิตร ตาก พะเยา พิจิตร แพร่ เลย ศรีสะเกษ สระบุรี สุพรรณบุรี อ่างทอง สมุทรสาคร ปทุมธานี ราชบุรี เพชรบุรี ฉะเชิงเทรา ตราด และจังหวัดจันทบุรี เกษตรกร 13,041 ราย พื้นที่การเกษตรได้รับผลกระทบ 32,063 ไร่ แบ่งเป็น ข้าว 1,704 ไร่ พืชไร่ 15,966 ไร่ พืชสวน และอื่นๆ 14,392 ไร่ **สำรวจพบความเสียหายแล้ว** เกษตรกร 2,945 ราย พื้นที่ 11,660 ไร่ คิดเป็นเงิน 15.43 ล้านบาท **ช่วยเหลือแล้ว** เกษตรกร 2,336 ราย พื้นที่ 10,095 ไร่ วงเงิน 13.22 ล้านบาท

ด้านประมง และด้านปศุสัตว์ ยังไม่ได้รับผลกระทบ

6.2 ศัตรูพืชระบาด ช่วงภัยเดือน 1 ม.ค. – 7 พ.ค. 64

พื้นที่ระบาด 5 จังหวัด ได้แก่ จังหวัดเพชรบูรณ์ (เพลี้ยกระโดดสีน้ำตาล) เชียงราย (ไหม้คอรวง) น่าน (แอนแทรกโนสมะม่วง) นครพนม(เพลี้ยไฟ) และจังหวัดพัทลุง (เพลี้ยกระโดดสีน้ำตาล) เกษตรกร 735 ราย พื้นที่ 4,249 ไร่ แบ่งเป็น ข้าว 2,316 ไร่ พืชสวน และอื่นๆ 1,933 ไร่ **สำรวจพบความเสียหายแล้ว** เกษตรกร 95 ราย พื้นที่ 479 ไร่ คิดเป็นเงิน 0.56 ล้านบาท **ช่วยเหลือแล้ว** เกษตรกร 89 ราย พื้นที่ 397 ไร่ วงเงิน 0.44 ล้านบาท

7. สถานการณ์ศัตรูพืชระบาด (ข้อมูล ณ วันที่ 2 มิ.ย. 64)

ชนิดพืช	ศัตรูพืช	สถานการณ์	การดำเนินงาน
ข้าว	1.เพลี้ยกระโดดสีน้ำตาล 2. โรคไหม้ข้าว 3. หนอนห่อใบข้าว 4. หนอนกอข้าว 5. แมลงบัว 6. แมลงสิง 7. แมลงไฟ	พื้นที่ระบาด 4 จังหวัด (แพร่ น่าน มหาสารคาม และเพชรบุรี) จำนวน 186 ไร่ การระบาดลดลง 14 ไร่ พื้นที่ระบาด 6 จังหวัด (ลำพูน น่าน อุทัยธานี จันทบุรี ฉะเชิงเทรา และปัตตานี) จำนวน 135 ไร่ การระบาดลดลง 5 ไร่ พื้นที่ระบาด 2 จังหวัด (กระบี่ และพัทลุง) จำนวน 60 ไร่ การระบาดเพิ่มขึ้น 30 ไร่ พื้นที่ระบาด 2 จังหวัด (นครราชสีมา และกระบี่) จำนวน 60 ไร่ การระบาดคงที่ พื้นที่ระบาด 1 จังหวัด (พิจิตรโลก) จำนวน 40 ไร่ การระบาดคงที่ พื้นที่ระบาด 2 จังหวัด (สงขลา และสุราษฎร์ธานี) จำนวน 836 ไร่ การระบาดลดลง 370 ไร่ พื้นที่ระบาด 1 จังหวัด (ฉะเชิงเทรา) จำนวน 70 ไร่ การระบาดคงที่	- ประชาสัมพันธ์และเตือนการระบาดของศัตรูข้าว - ผลิตขยายเชื้อราไตรโคเดอร์มาและบิวเวอเรีย รมรงค์ ให้ใช้ควบคุมศัตรูข้าวในทุกพื้นที่และให้เกษตรกรสำรวจแปลงอย่างสม่ำเสมอ - แนะนำให้เกษตรกรรดหวานปุ๋ยในอัตราที่มากเกินไป และให้เกษตรกรใช้พันธุ์ต้านทานโรคไหม้ข้าว - ประกาศเตือนการระบาดและประชาสัมพันธ์ให้เกษตรกรสำรวจติดตามสถานการณ์การเกิดโรคไหม้คอรวง และคำแนะนำวิธีการผลิตสารชีวภัณฑ์ในพื้นที่ที่พบการระบาดรุนแรงเป็นวงกว้าง - แนะนำให้เกษตรกรดูแลแปลงข้าวหลังหวาน 7 วัน อย่าน้ำขาคน้ำ และเมื่อพบเพลี้ยไฟตัวเต็มวัย 1-3 ตัวต่อต้น ในข้าวอายุ 6-7 วัน ให้นำน้ำเข้าแปลงนาจนระดับน้ำท่วมยอดข้าวทิ้งไว้ 1-2 วัน แต่หากพบการระบาดรุนแรงใช้สารกำจัดแมลง เช่น มาลาไอออน เซพวิน เป็นต้น
มะพร้าว	1. หนอนหัวดำ 2. โรสี้ชา	พื้นที่ระบาด 22 จังหวัด (กรุงเทพมหานคร นครปฐม สมุทรสาคร สมุทรสงคราม สมุทรปราการ ชลบุรี จันทบุรี ฉะเชิงเทรา ตราด ประจวบคีรีขันธ์ ราชบุรี เพชรบุรี สงขลา สตูล ชุมพร พังงา สุราษฎร์ธานี นครศรีธรรมราช กระบี่ ภูเก็ต นราธิวาส และปัตตานี) จำนวน 9,448 ไร่ การระบาดเพิ่มขึ้น 35 ไร่ พื้นที่ระบาด 11 จังหวัด (นครปฐม สุพรรณบุรี จันทบุรี ฉะเชิงเทรา ประจวบคีรีขันธ์ สงขลา พังงา สุราษฎร์ธานี กระบี่ นครศรีธรรมราช และภูเก็ต) จำนวน 1,195 ไร่ การระบาดคงที่	- ประชาสัมพันธ์ผ่านสื่อช่องทางต่างๆ และถ่ายทอดความรู้และให้คำแนะนำเรื่องการป้องกันกำจัดศัตรูมะพร้าว รวมทั้งการดูแลสวนมะพร้าวให้สะอาดอย่างสม่ำเสมอ - ตัดทางใบมะพร้าวที่ถูกหนอนหัวดำ ทำลาย ไปเผาทิ้งนอกแปลง และเก็บเศษซากพืชไปเผาทำลาย - ปลออยแตนเบียนบราคอน (Bracon hebetor) เพื่อควบคุม การระบาดของหนอนหัวดำในพื้นที่ - ปลออยแตนเบียนอะซีโคเดส (Asecodes hispinarum) เพื่อควบคุมการระบาดของแมลงค้ำหนามในพื้นที่

ชนิดพืช	ศัตรูพืช	สถานการณ์	การดำเนินงาน
	3. แมลงดำหนาม	พื้นที่ ระบาด 26 จังหวัด (สกลนคร มหาสารคาม อุบลราชธานี กรุงเทพมหานคร นครปฐม สมุทรสาคร สมุทรสงคราม สมุทรปราการ ระยอง ชลบุรี จันทบุรี ฉะเชิงเทรา ตรัง ประจวบคีรีขันธ์ เพชรบุรี สงขลา สตูล ชุมพร พังงา สุราษฎร์ธานี นครศรีธรรมราช กระบี่ ยะลา ตรัง ปัตตานี และภูเก็ต) จำนวน 21,694 ไร่ การระบาดเพิ่มขึ้น 154 ไร่	- ใช้กั๊กทีโรโมน ใช้ตาข่ายดักจับด้วงแรดในระยะตัวเต็มวัยมาทำลาย และทำกองล่อโดยใช้เชื้อราเมตาไรเซียม (Metarhizium anisopliae) เพื่อกำจัดด้วงแรด - โรสี้ขามะพร้าวจะเข้าทำลายอยู่ในช่วงผลมะพร้าวทำให้การพ่นสารฆ่าไรไม่สามรถโดนตัวได้โดยตรง ดังนั้นการป้องกันกำจัดให้เน้นพ่นสารฆ่าไรในระยะมะพร้าวติดจั่นจนถึงระยะผลขนาดเล็กห่างกันประมาณ 1 สัปดาห์ ซึ่งเป็นระยะที่โรสี้ขามะพร้าวเข้าทำลาย ใช้สารเคมีตามคำแนะนำของกรมวิชาการเกษตร โดยให้สลักกลุ่มสารฆ่าไรตามลักษณะกลไกการออกฤทธิ์โดย IRAC
	4. ด้วงแรด	พื้นที่ ระบาด 23 จังหวัด (กรุงเทพมหานคร อ่างทอง นครปฐม สมุทรสาคร สมุทรสงคราม สมุทรปราการ ชลบุรี ระยอง จันทบุรี ฉะเชิงเทรา ตรัง เพชรบุรี ประจวบคีรีขันธ์ ราชบุรี เพชรบุรี สงขลา สตูล ชุมพร ภูเก็ต ปัตตานี สุราษฎร์ธานี นครศรีธรรมราช และยะลา) จำนวน 7,976 ไร่ การระบาดเพิ่มขึ้น 195 ไร่	
	5. ด้วงงวง	พื้นที่ ระบาด 13 จังหวัด (กรุงเทพมหานคร สมุทรสงคราม สมุทรปราการ ชลบุรี จันทบุรี ฉะเชิงเทรา ตรัง ราชบุรี ชุมพร พังงา ปัตตานี กระบี่ และสุราษฎร์ธานี) จำนวน 997 ไร่ การระบาดเพิ่มขึ้น 8 ไร่	
	6. หนอนกินใบมะพร้าว	พื้นที่ ระบาด 2 จังหวัด (นราธิวาส และปัตตานี) จำนวน 944 ไร่ การระบาดคงที่	
ปาล์มน้ำมัน	1. ด้วงแรด	พื้นที่ ระบาด 11 จังหวัด (ระยอง ชลบุรี ตรัง ราชบุรี สงขลา สตูล ชุมพร พังงา นครศรีธรรมราช กระบี่ และสุราษฎร์ธานี) จำนวน 2,003 ไร่ การระบาดเพิ่มขึ้น 79 ไร่	- รมรงค์ให้เกษตรกรดูแลสวนปาล์มให้สะอาด กำจัดวัชพืช เก็บเศษซากพืชไปเผาทำลาย และแนะนำให้ใช้เอราไตรโคเดอร์มา - ใช้กั๊กทีโรโมนและใช้ตาข่ายดักจับด้วงแรดในระยะตัวเต็มวัย และทำกองล่อโดยใช้เชื้อราเมตาไรเซียมกำจัดด้วงแรดและตัวหนอน
	2. โรคลำต้นเน่า	พื้นที่ ระบาด 5 จังหวัด (สุราษฎร์ธานี สตูล ชุมพร นครศรีธรรมราช และกระบี่) จำนวน 728 ไร่ การระบาดเพิ่มขึ้น 3 ไร่	- สำหรับต้นปาล์มน้ำมันที่ถูกด้วงแรดทำลายระยะรุนแรง ให้ใช้สารเคมีคาร์บาริล (เซฟวิน 85% ดับบลิวพี)
ยางพารา	1. โรครากขาว	พื้นที่ ระบาด 8 จังหวัด (จันทบุรี สงขลา ภูเก็ต นราธิวาส ตรัง นครศรีธรรมราช ตรัง และสุราษฎร์ธานี) จำนวน 1,208 ไร่ การระบาดลดลง 4 ไร่	- ประชาสัมพันธ์และแจ้งเตือนการระบาด - ให้เกษตรกรปลูกคูล้อมบริเวณต้นที่เป็นโรคกว้าง 30 ซม. ถึง 60 ซม. ไปทางหัวและท้ายในแถวเดียวกันข้างละ 2 ต้น และกิ่งกลางระหว่างแถวข้างเคียงกับแถวถัดไปทั้งสองข้าง เพื่อป้องกันการระบาด
	2. โรคใบร่วง	พื้นที่ ระบาด 6 จังหวัด (ยะลา ตรัง สุราษฎร์ธานี นครศรีธรรมราช ปัตตานี และนราธิวาส) จำนวน 854,362 ไร่ การระบาดคงที่	- ให้เกษตรกรใช้เชื้อราไตรโคเดอร์มา ฉีดพ่นบริเวณที่เกิดโรค เพื่อควบคุมการระบาดของโรครากขาว และโรคใบร่วง
ข้าวโพด เลี้ยงสัตว์	1. หนอนกระทู้ข้าวโพดลายจุด (fall armyworm)	พื้นที่ ระบาด 27 จังหวัด (จังหวัดผ่าน พะเยา อุทัยธานี ตาก พิษณุโลก เพชรบูรณ์ ขอนแก่นหนองบัวลำภู นครราชสีมา ชัยภูมิ อุบลราชธานี บึงกาฬ พระนครศรีอยุธยา นครปฐม สมุทร จันทบุรี ฉะเชิงเทรา สระแก้ว กาญจนบุรี ราชบุรี สงขลา สตูล สุราษฎร์ธานี ยะลา นราธิวาส ปัตตานี และจังหวัดตรัง) จำนวน 11,713 ไร่ การระบาดลดลง 4,976 ไร่	- จัดทีมเจ้าหน้าที่ติดตามสถานการณ์การระบาด - ให้คำแนะนำที่เหมาะสมแก่เจ้าหน้าที่ในพื้นที่ที่กำลังประสบปัญหาและพื้นที่ที่มีความเสี่ยงต่อการระบาด - ประชาสัมพันธ์แจ้งจังหวัดผ่านเว็บไซต์กรมส่งเสริมการเกษตร กองส่งเสริมการอารักขาพืชและจัดการดินปุ๋ย และแจ้งเตือนผ่านระบบวิทยุกระจายเสียง fall armyworm
	2. หนอนเจาะลำต้น	พื้นที่ ระบาด 4 จังหวัด (ลำปาง นครราชสีมา ยะลา และบุรีรัมย์) จำนวน 26 ไร่ การระบาดคงที่	

ชนิดพืช	ศัตรูพืช	สถานการณ์	การดำเนินงาน
มันสำปะหลัง	1. เพลี้ยแป้งมันสำปะหลัง 2. เพลี้ยแป้งมันสำปะหลัง สีชมพู 3. ไรแดงมันสำปะหลัง 4. เพลี้ยหอย 5. แมลงงูหนหลวง 6. โรครีบดำมัน สำปะหลัง	พื้นที่ระบาด 14 จังหวัด (แพร่ อุทัยธานี ขอนแก่น หนองบัวลำภู เลย สกลนคร มหาสารคาม นครราชสีมา ชัยภูมิ บุรีรัมย์ ระยอง ชลบุรี จันทบุรี และสระแก้ว) จำนวน 1,114 ไร่ การระบาดเพิ่มขึ้น 23 ไร่ พื้นที่ระบาด 8 จังหวัด (อุทัยธานี นครสวรรค์ นครราชสีมา อุบลราชธานี ระยอง ชลบุรี จันทบุรีและสระแก้ว) จำนวน 2,765 ไร่ การระบาดคงที่ พื้นที่ระบาด 12 จังหวัด (พะเยา ขอนแก่น มหาสารคาม นครราชสีมาชัยภูมิ บุรีรัมย์ กาฬสินธุ์ อุบลราชธานี ระยอง ลพบุรี ชลบุรี และราชบุรี) จำนวน 1,017 ไร่ การระบาดคงที่ พื้นที่ระบาด 4 จังหวัด (ชลบุรี นครราชสีมา ชัยภูมิ และบุรีรัมย์) จำนวน 544 ไร่ การระบาดเพิ่มขึ้น 462 ไร่ พื้นที่ระบาด 1 จังหวัด (ชลบุรี) จำนวน 2 ไร่ การระบาดคงที่ พื้นที่ระบาด 22 จังหวัด (อุทัยธานี กำแพงเพชร ขอนแก่น อุดรธานี สกลนคร มุกดาหาร นครราชสีมา ชัยภูมิ ศรีสะเกษ บุรีรัมย์ อุบลราชธานี สระบุรี ลพบุรี สุพรรณบุรี นครสวรรค์ ชัยนาท ระยอง ชลบุรี จันทบุรี ฉะเชิงเทรา ปราจีนบุรี และกาญจนบุรี) จำนวน 76,157 ไร่ การระบาดเพิ่มขึ้น 1,304 ไร่	- รมรงค์ควบคุมศัตรูมันสำปะหลังโดยวิธีผสมผสาน ในพื้นที่ระบาดอย่างต่อเนื่อง - ผลิตขยายแตนเบียน Anagyrus lopezi แมลงข้างปีกใส และ เชื้อราไตรโคเดอร์มา เพื่อควบคุมศัตรูมันสำปะหลัง - ให้เกษตรกรไถพรวนดินหลายๆ ครั้ง เพื่อทำลายตัวหนอน และ ดักด้แมลงงูหนหลวง รวมทั้งใช้เชื้อราเมตาโรเซียมควบคุม - รมรงค์ควบคุมศัตรูมันสำปะหลังโดยวิธีผสมผสาน ในพื้นที่ระบาดอย่างต่อเนื่อง - สร้างการรับรู้ให้กับเจ้าหน้าที่ส่งเสริมการเกษตรและเกษตรกร เกี่ยวกับที่มา ความสำคัญ ปัจจัยที่มีผลต่อการระบาดของโรคใบ ด่างมันสำปะหลัง แนวทางเฝ้าระวัง และการป้องกันกำจัด - ผลิตขยายแตนเบียน Anagyrus lopezi แมลงข้างปีกใส และ เชื้อราไตรโคเดอร์มา เพื่อควบคุมศัตรูมันสำปะหลัง - ให้เกษตรกรไถพรวนดินหลายๆ ครั้ง เพื่อทำลายตัวหนอน และ ดักด้แมลงงูหนหลวง รวมทั้งใช้เชื้อราเมตาโรเซียมควบคุม - สร้างการรับรู้ให้กับเจ้าหน้าที่ส่งเสริมการเกษตรและเกษตรกร เกี่ยวกับที่มา ความสำคัญ ปัจจัยที่มีผลต่อการระบาดของโรคใบ ด่างมันสำปะหลัง แนวทางเฝ้าระวัง และการป้องกันกำจัด
อ้อย	1. หนอนกออ้อย 2. ตัวหนวดยาว 3. จักจั่น	พื้นที่ระบาด 5 จังหวัด (พิษณุโลก อุดรดิตถ์ สระบุรี ชลบุรี และสงขลา) จำนวน 426 ไร่ การระบาดคงที่ พื้นที่ระบาด 2 จังหวัด (นครราชสีมา และชลบุรี) จำนวน 70 ไร่ การระบาดคงที่ พื้นที่ระบาด 1 จังหวัด (เลย) จำนวน 301 ไร่ การระบาดเพิ่มขึ้น 146 ไร่	- ให้เกษตรกรทำการไถพรวนดินหลายๆ ครั้ง และใช้เชื้อรา บิวเวอเรียและเชื้อราเมตาโรเซียมควบคุม - ให้เกษตรกรปลูกอ้อยพันธุ์ต้านทานในฤดูปลูกต่อไปและให้ ขุดตอทิ้งไม่ให้เป็นแหล่งเพาะพันธุ์ของตัวอ่อนหนอนกออ้อย
สับปะรด	1. เพลี้ยแป้ง	พื้นที่ระบาด 1 จังหวัด (ระยอง) จำนวน 12 ไร่ การระบาดคงที่	- แนะนำให้เกษตรกรสำรวจและทำความสะอาดแปลง อย่างสม่ำเสมอ กำจัดวัชพืชข้างเคียง เพื่อทำลายพืชอาศัย - หากพบการระบาดของเพลี้ยแป้งระยะรุนแรง แนะนำ ให้ใช้สารเคมีตามคำแนะนำของกรมวิชาการเกษตร
เงาะ	1. เพลี้ยไฟ 2. หนอนกินช่อดอก	พื้นที่ระบาด 2 จังหวัด (ระยอง และจังหวัดจันทบุรี) จำนวน 92 ไร่ การระบาดลดลง 27 ไร่ พื้นที่ระบาด 1 จังหวัด (ระยอง) จำนวน 1 ไร่ การระบาดลดลง 31 ไร่	- หากพบการระบาดให้พ่นด้วยสารฆ่าแมลง และไม่ควรร พ่นสารชนิดใดชนิดหนึ่งติดต่อกันหลายครั้งจะทำเพลี้ยไฟ ต้านทานสารฆ่าแมลงได้
ทุเรียน	1. เพลี้ยแป้ง 2. เพลี้ยไฟ	พื้นที่ระบาด 6 จังหวัด (จันทบุรี ระยอง ตราด ชุมพร กระบี่ และยะลา) จำนวน 428 ไร่ การระบาดเพิ่มขึ้น 9 ไร่ พื้นที่ระบาด 8 จังหวัด (จันทบุรี ระยอง ตราด ชุมพร ประจวบคีรีขันธ์ กระบี่ นครศรีธรรมราช และ สุราษฎร์ธานี) จำนวน 742 ไร่ การระบาดลดลง 66 ไร่	- เพลี้ยแป้ง ตัดส่วนที่พบเพลี้ยแป้งไปทำลาย หากพบ การระบาดบริเวณผลทุเรียนให้ใช้น้ำพ่นบริเวณที่ถูกทำลาย - เพลี้ยไฟ หากพบเพลี้ยไฟจำนวนมากหรือเท่ากับ 1 ตัวต่อ 4 ดอก หรือ 1 ตัวต่อยอด ให้พ่นด้วยสารฆ่าแมลง - โรครากเน่าโคนเน่าทุเรียน แจ้างเตือนให้เกษตรกร หมั่นสำรวจสวนทุเรียน แนะนำให้ใช้เชื้อราไตรโคเดอร์มา

ชนิดพืช	ศัตรูพืช	สถานการณ์	การดำเนินงาน
	3. โรครากเน่าโคนเน่า 4. หนอนเจาะผล	พื้นที่ระบาด 10 จังหวัด (ระยอง จันทบุรี ตราด เพชรบุรี ชุมพร ประจวบคีรีขันธ์ สุราษฎร์ธานี กระบี่ และนครศรีธรรมราช) จำนวน 5,388 ไร่ การระบาดลดลง 80 ไร่ พื้นที่ระบาด 2 จังหวัด (จันทบุรี และกระบี่) จำนวน 19 ไร่ การระบาดลดลง 15 ไร่	
มังคุด	1. เพลี้ยแป้ง 2. เพลี้ยไฟ 3. โรคใบจุด	พื้นที่ระบาด 3 จังหวัด (ระยอง จันทบุรี และชุมพร) จำนวน 49 ไร่ การระบาดลดลง 1 ไร่ พื้นที่ระบาด 6 จังหวัด (จันทบุรี ระยอง ชุมพร กระบี่ ยะลา และนครศรีธรรมราช) จำนวน 460 ไร่ การระบาดลดลง 38 ไร่ พื้นที่ระบาด 2 จังหวัด (จันทบุรี และยะลา) จำนวน 156 ไร่ การระบาดคงที่	- หากพบการระบาดของโรคใบจุด ให้ตัดแต่งกิ่งหรือใบที่เป็นโรคนำออกไปทำลายนอกแปลง หากพบการระบาดรุนแรงให้ใช้สารป้องกันกำจัดโรคพืช
ลำไย	1. โรคพุ่มไม้กวาด 2. โรคราดำ 3. เพลี้ยแป้ง 4. มวนลำไย	พื้นที่ระบาด 1 จังหวัด (จันทบุรี) จำนวน 639 ไร่ การระบาดเพิ่มขึ้น 6 ไร่ พื้นที่ระบาด 2 จังหวัด (ระยอง และจันทบุรี) จำนวน 131 ไร่ การระบาดเพิ่มขึ้น 3 ไร่ พื้นที่ระบาด 2 จังหวัด (ระยอง และจันทบุรี) จำนวน 12 ไร่ การระบาดคงที่ พื้นที่ระบาด 1 จังหวัด (เลย) จำนวน 37 ไร่ การระบาดคงที่	- ตัดแต่งกิ่งลำไยไม่ให้ต้นหนาจนเกินไป จับตัวเต็มวัยตัวอ่อน และไข่ไปทำลาย ถ้าพบระบาดปริมาณมากใช้ยาฆ่าแมลง โดยพ่นในช่วงเวลาที่ลำไยกำลังเกิดช่อดอกและติดผล - หากพบต้นลำไยที่เป็นโรคพุ่มไม้กวาดให้ตัดกิ่งลำไยออกไปทิ้งนอกแปลง แล้วเผาทำลายในทันที และพ่นต้นลำไยด้วยสารป้องกันกำจัดโร 2 ครั้ง

8. สถานการณ์โรคระบาดสัตว์

8.1 โรคพิษสุนัขบ้า (ข้อมูล ณ วันที่ 9 มิ.ย. 64)

สถานการณ์โรคพิษสุนัขบ้าในสัตว์ระหว่างวันที่ 1 ตุลาคม 2561 – 8 มิถุนายน 2564 มีรายงานพบโรคทั้งหมด 35 จังหวัด 179 จุด ปัจจุบันยังคงประกาศเขตโรคระบาดสัตว์ 10 จุด ในพื้นที่ 5 จังหวัด ได้แก่ พระนครศรีอยุธยา ชลบุรี ระยอง ร้อยเอ็ด และสงขลา ทั้งนี้ กรมปศุสัตว์ได้เร่งดำเนินการป้องกันควบคุมโรคทุกจุดเกิดโรค โดยฉีดวัคซีนรอบจุดเกิดโรคในสัตว์กลุ่มเสี่ยงทุกตัวในรัศมี 5 กม. รอบจุดเกิดโรคได้ รวมทั้งเร่งรัดควบคุมจำนวนประชากรสัตว์พาหะนำโรคที่สำคัญ (สุนัขและแมว) ทำให้มีจำนวนคงที่หรือลดลงเพื่อลดความเสี่ยงของการแพร่เชื้อโรค โดยการผ่าตัดทำหมัน

8.2 โรคปากและเท้าเปื่อย ประจำวันที่ 30 พ.ค. 64

วันนี้ ไม่มีรายงานพบสัตว์ป่วยด้วยอาการโรคปากและเท้าเปื่อย ดังนี้

ที่	วันที่เริ่มป่วย	ชนิดสัตว์ *กคร1	จังหวัด	อำเภอ	ตำบล	หมู่	ประวัติวัคซีน	ป่วย	ตาย	เสี่ยง	ผลตรวจ
-ไม่มี-											

ตารางแสดงสถานการณ์โรคปากและเท้าเปื่อยสะสมปี 2564 การกระจายและการเปรียบเทียบ

จังหวัดที่สถานะโรคยังไม่สงบ (จำนวนสถานะควบคุมโรค/เฝ้าระวังโรค)		นครปฐม (4/0) นครราชสีมา(3/9) สระบุรี(2/0) ลำพูน(1/0) มหาสารคาม(1/0) พังงา(1/0) นครสวรรค์(1/0) กระบี่(1/0) เชียงใหม่(0/2) นครศรีธรรมราช(0/1) หนองบัวลำภู(0/1) นครพนม(0/1)									
ช่วงเวลา	พบโรค (ครั้ง)	สัตว์ป่วย (ตัว)	ตาย (ตัว)	จังหวัด (จังหวัด)	สูงสุด 10 จังหวัดแรก (จำนวนครั้ง รายงานการพบโรค/จำนวนสัตว์ป่วยสะสม)						
30 วันย้อนหลัง	3	6	0	3	ลำพูน(1/3) กระบี่(1/2) พังงา(1/1)						
ปี 2564	12	173	2	8	นครราชสีมา(3/15) กระบี่(2/43) ลำพูน(2/7) เชียงใหม่(1/76) สระบุรี(1/19) เชียงราย(1/11) พังงา(1/1) นครศรีธรรมราช(1/1)						
ปี 2563	218	7,547	212	41	นครราชสีมา(34/455) สงขลา(19/818) นครศรีธรรมราช(17/376) ขอนแก่น(10/79) มหาสารคาม(9/265) สระบุรี(8/938) ลำพูน(8/136) พิษณุโลก(8/8) ราชบุรี(7/789) ชัยภูมิ(7/156)						
รายงานผลการตรวจทางห้องปฏิบัติการ (ครั้ง)			Type A(0) Type O(7) Type O และ A(0) ไม่เก็บตัวอย่างรอยโรค (0) ไม่ทราบ Type(1) และรอผล Lab(4)								
ชนิดสัตว์ที่พบรายงานโรคตาม *กคร 1			โคนม(4/109) โคเนื้อ(8/64) กระบือ(0/0) แพะนม(0/0) สุกร(0/0) ไม่ทราบ(0/0)								

หมายเหตุ : *กคร1 คือ รายงานการเกิดโรคระบาดสัตว์เบื้องต้น

8.3 โรคล้มปัสกิน (ช่วงวันที่ 28 พ.ค.- 6 มิ.ย. 2564)

พบการระบาดของสะสมรวม 44 จังหวัด 407 อำเภอ สัตว์ป่วยตาย 248 อำเภอ ทั้งประเทศมีอัตราการป่วยเฉลี่ย 2.3% และ อัตราสัตว์ตายเฉลี่ย 0% สัปดาห์นี้พบการระบาดในพื้นที่ 35 จังหวัด สัตว์ป่วย 5,044 ตัว สัตว์ตาย 143 ตัว รายละเอียดดังนี้

พบการระบาด	(จำนวนสัตว์ป่วย/จำนวนสัตว์ตาย) ของสัปดาห์
โคเนื้อ	ลพบุรี(4/0) สระบุรี(9/0) สมุทรปราการ(4/0) ปราจีนบุรี(1/0) ชัยภูมิ(12/1) นครราชสีมา(19/0) บุรีรัมย์(38/0) ยโสธร(1,472/25) อำนาจเจริญ(304/20) อุบลราชธานี(678/1) ขอนแก่น(1/2) บึงกาฬ(2/0) มหาสารคาม(2/2) มุกดาหาร(28/0) เลย(3/0) สกลนคร(803/80) หนองคาย(1,085/8)หนองบัวลำภู(8/0) เชียงราย(7/0) น่าน(9/0) พะเยา(2/0)แพร่(1/0)ตาก(39/0) พิษณุโลก(0/3) เพชรบูรณ์(9/1) สุโขทัย (2/0) อุทัยธานี(2/0) กาญจนบุรี(5/0) นครปฐม(33/0) ประจวบคีรีขันธ์(230/0) เพชรบุรี(9/0) ราชบุรี(3/0) ชุมพร(3/0)
โคนม	ลพบุรี(11/0) สระบุรี(43/0) สกลนคร(60/0) หนองบัวลำภู(2/0) สุโขทัย(1/0) กาญจนบุรี(1/0) นครปฐม(15/0) ประจวบคีรีขันธ์(44/0)
กระบือ	สกลนคร(29/0) พิษณุโลก(11/0)

มาตรการควบคุมโรค กรมปศุสัตว์ได้ดำเนินการประชาสัมพันธ์เกษตรกรให้รับรู้ลักษณะของโรคและสถานการณ์การระบาดของโรคแก่เกษตรกรเพื่อเฝ้าระวังโรค ตลอดจนควบคุมโรคและแมลงพาหะโดยเร็ว รวมถึงขอความร่วมมือเกษตรกรและหน่วยงานที่เกี่ยวข้องควบคุมการเคลื่อนย้าย โดยเฉพาะในพื้นที่เสี่ยง ได้แก่ แหล่งรวมสัตว์ และตลาดนัดค้าสัตว์ รวมทั้งช่องทางการนำเข้าสัตว์ตามแนวชายแดน โดยให้เข้มงวดการตรวจโรคในโค กระบือ ที่เคลื่อนย้ายผ่านจุดตรวจทุกตัว และงดการซื้อขายโค กระบือที่มาจากแหล่งที่เกิดโรค หรือจากพื้นที่ในรัศมี 50 กิโลเมตรรอบจุดเกิดโรค

8.4 โรคสัตว์ปีกป่วยตายผิดปกติ 2 ครั้ง ที่จังหวัดสระบุรี และจังหวัดพะเยา

8.5 โรคระบาดสัตว์ในต่างประเทศ (ช่วงวันที่ 1-7 พฤษภาคม 2564) พบการระบาด 26 ครั้ง ดังนี้

- โรคอหิวาต์แอฟริกาในสุกร 21 ครั้ง แบ่งเป็น
 - ในสุกร 5 ครั้ง ที่ประเทศโรมาเนีย เกาหลีใต้ และจีน
 - ในหมูป่า 16 ครั้ง ที่ประเทศลัตเวีย รัสเซีย มอลโดวา และฮังการี
- โรคไข้หวัดนก 4 ครั้งในนก ที่ประเทศบัลแกเรีย(1) ประเทศโรมาเนีย(1) ประเทศเยอรมัน(1) และประเทศมาลี(1)
 - ในนก 2 ครั้ง ที่ประเทศโรมาเนีย และสโลวาเกีย
 - ในอีกา 1 ครั้ง ที่ประเทศรัสเซีย
- โรคระบาดสัตว์อื่นๆ 1 ครั้ง ได้แก่ โรค Anthrax 1 ครั้งในกระบือ ที่ประเทศคองโก