



รายงานสถานการณ์ภัยพิบัติด้านการเกษตร
วันที่ 27 มกราคม 2565 (เวลา 15.00 น.)

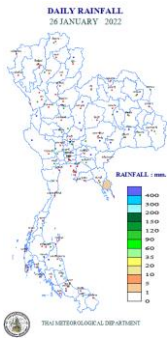
1. สภาพอากาศ

1.1 พยากรณ์อากาศประจำวัน เวลา 12.00 น.

บริเวณความกดอากาศสูงหรือมวลอากาศเย็นที่ปกคลุมภาคเหนือและภาคตะวันออกเฉียงเหนือตอนบนของประเทศไทยเริ่มมีกำลังอ่อนลง ประกอบกับมีลมฝ่ายตะวันตกในระดับบนพัดพาความหนาวเย็นจากประเทศเมียนมาเข้ามาปกคลุมบริเวณภาคเหนือ ลักษณะเช่นนี้ทำให้ประเทศไทยตอนบนยังคงมีอากาศเย็นถึงหนาวกับมีหมอกในตอนเช้า โดยภาคเหนือมีอากาศเย็นถึงหนาว ส่วนภาคตะวันออกเฉียงเหนือ ภาคกลาง และภาคตะวันออก มีอากาศเย็นในตอนเช้า สำหรับยอดดอยมีอากาศหนาวถึงหนาวจัด อุณหภูมิต่ำสุด 5-12 องศาเซลเซียส และยอดภูมีอากาศหนาว อุณหภูมิต่ำสุด 8-14 องศาเซลเซียส ในขณะที่ลมใต้และลมตะวันออกเฉียงใต้พัดปกคลุมภาคกลางตอนล่าง รวมทั้งกรุงเทพมหานครและปริมณฑล และภาคตะวันออก ทำให้บริเวณดังกล่าวมีฝนเล็กน้อยบางแห่งเกิดขึ้นได้ในระยะนี้ ขอให้ประชาชนบริเวณประเทศไทยตอนบนดูแลรักษาสุขภาพเนื่องจากสภาพอากาศที่เปลี่ยนแปลง และระมัดระวังการสัญจรผ่านบริเวณที่มีหมอกหนาไว้ด้วย

สำหรับมรสุมตะวันออกเฉียงเหนือที่พัดปกคลุมอ่าวไทยและภาคใต้มีกำลังอ่อน ทำให้ภาคใต้มีฝนน้อย โดยมีฝนเล็กน้อยบางแห่ง

1.2 ปริมาณน้ำฝน เวลา 07.00 น. วันที่ 26 ม.ค. 65 ถึง เวลา 07.00 น. วันที่ 27 ม.ค. 65



ที่	อำเภอ	จังหวัด	ปริมาณฝน (มม.)	ความรุนแรง
1	อ.เมือง	ตราด	6.0	ฝนตกเล็กน้อย

ฝนตกหนักมาก (>90 มม.) ฝนตกหนัก (35.1-90 มม.) ฝนตกปานกลาง (10.1-35.0 มม.) ฝนตกเล็กน้อย (0.1-10.0 มม.) ไม่มีฝน (0 มม.)
(ข้อมูลจากสำนักสื่อสารและเทคโนโลยีสารสนเทศ กรมอุตุนิยมวิทยา)

2. สถานการณ์น้ำ (ข้อมูล ณ วันที่ 27 ม.ค. 65)

2.1 สภาพน้ำในอ่างเก็บน้ำ

สภาพน้ำในอ่างเก็บน้ำขนาดใหญ่และขนาดกลาง (447 แห่ง) ปริมาณน้ำในอ่างฯ 55,079 ล้าน ลบ.ม. คิดเป็นร้อยละ 72 (ปริมาณน้ำใช้การได้ 31,148 ล้าน ลบ.ม. คิดเป็นร้อยละ 60) ปริมาณน้ำในอ่างฯ เทียบกับปี 2564 (44,821 ล้าน ลบ.ม.คิดเป็นร้อยละ 59) มากกว่าปี 2564 จำนวน 10,258 ล้าน ลบ.ม. ปริมาณน้ำไหลลงอ่างฯ 26.39 ล้าน ลบ.ม. ปริมาณน้ำระบาย 109.80 ล้าน ลบ.ม. สามารถรับน้ำได้อีก 20,992 ล้าน ลบ.ม.

สภาพน้ำในอ่างเก็บน้ำขนาดใหญ่ ปริมาณน้ำในอ่างฯ 51,027 ล้าน ลบ.ม. คิดเป็นร้อยละ 72 (ปริมาณน้ำใช้การได้ 27,484 ล้าน ลบ.ม. คิดเป็นร้อยละ 58) ปริมาณน้ำในอ่างฯ เทียบกับปี 2564 (41,208 ล้าน ลบ.ม. คิดเป็นร้อยละ 58) มากกว่าปี 2564 จำนวน 9,819 ล้าน ลบ.ม. ปริมาณน้ำไหลลงอ่างฯ จำนวน 20.58 ลบ.ม. ปริมาณน้ำระบายจำนวน 95.95 ล้าน ลบ.ม. สามารถรับน้ำได้อีก 19,900 ล้าน ลบ.ม.

ภาค	ขนาดใหญ่						ขนาดกลาง						รวม						รับได้อีก (ล้าน ม. ³)
	จำนวน (แห่ง)	ความจุ ที่ รณก.	ปริมาณน้ำ				จำนวน (แห่ง)	ความจุ ที่ รณก.	ปริมาณน้ำ				จำนวน (แห่ง)	ความจุ ที่ รณก.	ปริมาณน้ำ				
			ในอ่างฯ	% รณก.	ใช้การ	% ใช้การ			ในอ่างฯ	% รณก.	ใช้การ	% ใช้การ			ในอ่างฯ	% รณก.	ใช้การ	% ใช้การ	
เหนือ	8	24,825	12,925	52	6,180	34	75	1,001	751	75	652	72	83	25,825	13,676	53	6,831	36	12,150
ตอน.	12	8,368	6,033	72	4,383	65	218	2,002	1,521	76	1,370	74	230	10,370	7,554	73	5,753	67	2,816
กลาง	3	1,419	1,151	81	1,091	80	22	369	299	81	275	80	25	1,788	1,450	81	1,365	80	338
ตะวันออกเฉียง	2	26,605	23,485	88	10,208	77	7	140	137	98	128	97	9	26,745	23,622	88	10,335	77	3,124
ใต้	4	8,194	6,399	78	4,688	72	39	668	562	84	509	83	43	8,863	6,961	79	5,197	73	1,902
รวม	35	70,926	51,027	72	27,484	58	412	5,144	4,052	79	3,664	77	447	76,070	55,079	72	31,148	60	20,992

(หน่วย : ล้าน ลบ.ม.)

อ่างเก็บน้ำภูมิพล สิริกิติ์ แคว้นน้อยฯ และป่าสักชลสิทธิ์ รวม 4 อ่างฯ มีปริมาณน้ำในอ่างฯ 13,181 ล้าน ลบ.ม. คิดเป็นร้อยละ 53 (ปริมาณน้ำใช้การได้ 6,485 ล้าน ลบ.ม. คิดเป็นร้อยละ 36) ปริมาณน้ำไหลลงอ่างฯ 4.26 ล้าน ลบ.ม. ปริมาณน้ำระบาย 34.72 ล้าน ลบ.ม. สามารถรับน้ำได้อีก 11,690 ล้าน ลบ.ม.

อ่างเก็บน้ำ	ปริมาณน้ำในอ่างฯ		ปริมาณน้ำใช้การได้		ปริมาณน้ำไหลลงอ่างฯ		ปริมาณน้ำระบาย		ปริมาณน้ำ รับได้อีก
	ปริมาตรน้ำ	% ความจุอ่างฯ	ปริมาตรน้ำ	% น้ำใช้การ	วันนี้	เมื่อวาน	วันนี้	เมื่อวาน	
ภูมิพล	7,439	55	3,639	38	0.00	1.83	19.00	19.00	6,023
สิริกิติ์	4,233	45	1,383	21	0.90	0.84	7.06	7.00	5,277
ภูมิพล+สิริกิติ์	11,672	51	5,022	31	0.90	2.67	26.06	26.00	11,300
แคว้นน้อยฯ	759	81	716	80	0.42	0.42	4.32	4.32	180
ป่าสักชลสิทธิ์	751	78	748	78	2.95	1.58	4.34	5.20	210
รวมทั้งหมด	13,181	53	6,485	36	4.26	4.67	34.72	35.52	11,690

(หน่วย : ล้าน ลบ.ม.)

อ่างเก็บน้ำขนาดใหญ่ที่มีปริมาณน้ำใช้การอยู่ในเกณฑ์ น้อยกว่าหรือเท่ากับร้อยละ 30 ของความจุอ่างฯ จำนวน 2 อ่างฯ ได้แก่ อ่างฯสิริกิติ์ (21%) และอ่างฯแม่งวงอุดมธารา (30%)

อ่างเก็บน้ำขนาดใหญ่ที่อยู่ในเกณฑ์ มากกว่าร้อยละ 80 ขึ้นไป ของความจุอ่างฯ จำนวน 16 อ่างฯ ได้แก่ อ่างฯแคว้นน้อยบำรุงแดน (81%) อ่างฯจุฬารามณ์(87%) อ่างฯลำตะคอง(95%) อ่างฯลำพระเพลิง(99%) อ่างฯมูลบน(93%) อ่างฯลำแพระ(93%) อ่างฯลำนางรอง(93%) อ่างฯสิรินธร(81%) อ่างฯกระเสียว(100%) อ่างฯศรีนครินทร์(91%) อ่างฯวชิราลงกรณ์(82%) อ่างฯบางพระ(87%) อ่างฯหนองปลาไหล (92%) อ่างฯประแสร์(87%) อ่างฯแก่งกระจาน(87%) อ่างฯปราณบุรี(83%)

2.2 สภาพน้ำท่า

แม่น้ำปิง แม่น้ำวัง แม่น้ำยม แม่น้ำน่าน แม่น้ำมูล แม่น้ำพระสทิ์ แม่น้ำบางปะกง ปริมาณน้ำอยู่ในเกณฑ์น้ำน้อย

แม่น้ำท่าตะเภา แม่น้ำตาปี แม่น้ำโก-ลก ปริมาณน้ำอยู่ในเกณฑ์น้ำน้อย

แม่น้ำเจ้าพระยา สถานี C.2 ปริมาณน้ำไหลผ่าน 279 ลบ.ม./วินาที (เมื่อวาน 288 ลบ.ม./วินาที) ระดับน้ำ +17.52 ม.รทก. ต่ำกว่าตลิ่ง 8.68 ม.

เขื่อนเจ้าพระยา สถานี C.13 ปริมาณน้ำไหลผ่าน 85 ลบ.ม./วินาที (เมื่อวาน 85 ลบ.ม./วินาที) ระดับน้ำเหนือเขื่อน +14.81 ม.รทก. (เมื่อวาน +14.73 ม.รทก.) ระดับน้ำท้ายเขื่อน +5.55 ม.รทก. (เมื่อวาน +5.55 ม.รทก.)

รับน้ำเข้าระบบส่งน้ำทุ่งฝั่งตะวันออก รวม 70 ลบ.ม./วินาที (เมื่อวาน 70 ลบ.ม./วินาที) โดยผ่านคลองชัยนาท-ป่าสัก (ปตร.มโนรมย์) 61 ลบ.ม./วินาที คลองชัยนาท-อยุธยา (ปตร.มหาราช) 5 ลบ.ม./วินาที และคลองเล็กอื่นๆ 4 ลบ.ม./วินาที

แม่น้ำป่าสัก เขื่อนพระรามหก 20 ลบ.ม. (เมื่อวาน 20 ลบ.ม./วินาที) รับน้ำเข้าคลองระพีพัฒน์ 46 ลบ.ม./วินาที (เมื่อวาน 47 ลบ.ม./วินาที) ผ่านคลองระพีพัฒน์แยกตก (ปตร.พระศรีศิลป์) 11 ลบ.ม./วินาที และผ่านคลองระพีพัฒน์แยกใต้ (ปตร.พระศรีเสาวภาค) 17 ลบ.ม./วินาที

รับน้ำเข้าระบบส่งน้ำทุ่งฝั่งตะวันตก รวม 87 ลบ.ม./วินาที (เมื่อวาน 87 ลบ.ม./วินาที) โดยผ่านคลองมะขามเฒ่าอุทอง (ปตร.มะขามเฒ่า-อุทอง) 3 ลบ.ม./วินาที แม่น้ำสุพรรณ (ปตร.พลเทพ) 35 ลบ.ม./วินาที แม่น้ำน้อย (ปตร.บรมธาตุ) 40 ลบ.ม./วินาที และคลองเล็กอื่นๆ 9 ลบ.ม./วินาที

อ.บางไทร สถานี C.29A ปริมาณน้ำไหลผ่านเฉลี่ย 108 ลบ.ม./วินาที (เมื่อวาน 111 ลบ.ม./วินาที)

2.3 คุณภาพน้ำ

กรมชลประทาน ติดตามตรวจสอบและเฝ้าระวังคุณภาพน้ำ (ค่าความเค็ม) ในแม่น้ำเจ้าพระยา

แม่น้ำ	จุดเฝ้าระวัง	ค่าความเค็ม (กรัม/ลิตร)							เกณฑ์	หมายเหตุ
		21 ม.ค.65	22 ม.ค.65	23 ม.ค.65	24 ม.ค.65	25 ม.ค.65	26 ม.ค.65	27 ม.ค.65		
เจ้าพระยา	ปากคลองสำแล จ.ปทุมธานี	0.20	0.20	0.20	0.20	0.20	0.20	0.20	ปกติ	- ค่าความเค็มของน้ำสำหรับการผลิตน้ำประปา เกณฑ์มาตรฐาน 0.50 กรัม/ลิตร
เจ้าพระยา	ทำนายนทบุรี จ.นนทบุรี	0.28	0.28	0.28	0.28	0.28	0.27	0.28	ปกติ	- ค่าความเค็มของน้ำสำหรับการเกษตร ไม่เกิน 2 กรัม/ลิตร
เจ้าพระยา	ทำนักรวมชลประทานสามเสน กทม.	0.28	0.28	0.28	0.28	0.28	0.27	0.28	ปกติ	

(ที่มา: ฝ่ายตะกอนและคุณภาพน้ำ ส่วนอุทกวิทยา สำนักบริหารจัดการน้ำและอุทกวิทยา)

2.4 สถานการณ์น้ำโขง

สถานี	ระดับตลิ่ง	ระดับน้ำ 27 ม.ค. 65	+ สูงกว่าตลิ่ง - ต่ำกว่าตลิ่ง
อ.เชียงแสน จ.เชียงราย	12.80	1.75	-11.05
อ.เชียงคาน จ.เลย	16.00	4.96	-11.04
อ.เมือง จ.หนองคาย	12.20	2.15	-10.05
อ.เมือง จ.นครพนม	12.00	1.42	-10.58
อ.เมือง จ.มุกดาหาร	12.50	1.82	-10.68
อ.โขงเจียม จ.อุบลราชธานี	14.50	2.01	-12.49

หมายเหตุ ข้อมูลจาก www.drw.go.th

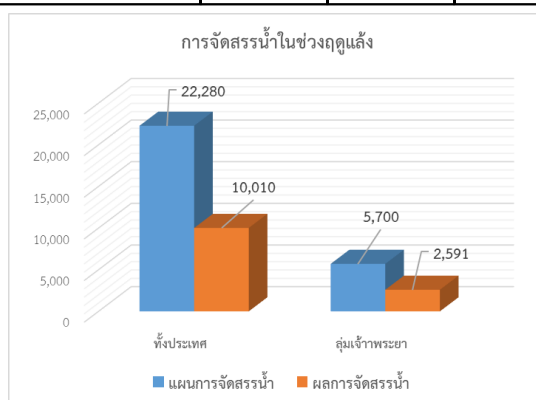
3. การจัดสรรน้ำฤดูแล้ง ปี 2564/65

แผนการจัดสรรน้ำ โครงการชลประทานขนาดใหญ่และขนาดกลางทั่วประเทศในช่วงฤดูแล้ง ปี 2564/65 (วันที่ 1 พ.ย.64 ถึง 30 เม.ย.65) ณ วันที่ 1 พฤศจิกายน 2564 ปริมาณน้ำต้นทุนสามารถใช้งานได้ จำนวน 37,857 ล้าน ลบ.ม. โดยการวางแผนจัดสรรน้ำทั่วประเทศ จำนวน 22,280 ล้าน ลบ.ม.

ผลการจัดสรรน้ำ ทั่วประเทศ ตั้งแต่วันที่ 1 พฤศจิกายน 2564 – ปัจจุบัน ใช้น้ำไปแล้ว 10,010 ล้าน ลบ.ม. คิดเป็นร้อยละ 45 ของแผนจัดสรรน้ำ ส่วนในเขตลุ่มน้ำเจ้าพระยา ใช้น้ำไปแล้ว 34.72 ล้าน ลบ.ม. ตั้งแต่วันที่ 1 พฤศจิกายน 2564 ถึงปัจจุบัน ใช้น้ำไปแล้ว 2,591 ล้าน ลบ.ม. คิดเป็นร้อยละ 45 ของแผนจัดสรรน้ำ

หน่วย : ล้าน ลบ.ม.

พื้นที่	แผนการจัดสรรน้ำในช่วงฤดูแล้ง ปี 2564/65 (1 พ.ย.64 - 30 เม.ย.65)					ผลการจัดสรรน้ำ	
	อุปโภค-บริโภค	รักษาระบบนิเวศและอื่นๆ	การเกษตร	อุตสาหกรรม	รวม	ปริมาณน้ำ	% แผนจัดการจัดสรรน้ำ
ทั่วประเทศ	2,535	7,442	11,785	518	22,280	10,010	45
ลุ่มน้ำเจ้าพระยา	1,150	2,000	2,415	135	5,700	2,591	45



4. การเพาะปลูกพืชฤดูแล้ง ปี 2564/65

แผนการเพาะปลูกพืชฤดูแล้ง ปี 2564/65

ทั่วประเทศ จำนวน 11.65 ล้านไร่ แบ่งเป็น ข้าว 9.02 ล้านไร่ พืชไร่-พืชผัก 2.63 ล้านไร่

ลุ่มน้ำเจ้าพระยา จำนวน 4.98 ล้านไร่ แบ่งเป็น ข้าว 4.26 ล้านไร่ พืชไร่-พืชผัก 0.72 ล้านไร่

ผลการเพาะปลูกพืชฤดูแล้ง ปี 2564/65 (ข้อมูล ณ วันที่ 26 มกราคม 2565)

ทั่วประเทศ จำนวน 8.95 ล้านไร่ แบ่งเป็น ข้าว 7.60 ล้านไร่ พืชไร่-พืชผัก 1.35 ล้านไร่ คิดเป็นร้อยละ 76.82 ของแผน

ลุ่มน้ำเจ้าพระยา จำนวน 5.29 ล้านไร่ แบ่งเป็น ข้าว 4.90 ล้านไร่ พืชไร่-พืชผัก 0.39 ล้านไร่ คิดเป็นร้อยละ 106.22 ของแผน

ขอบเขตพื้นที่	พื้นที่แหล่งน้ำ	แผนการเพาะปลูก ปี 2564/645			สถานการณ์การเพาะปลูก ปี 2564/65					
		ข้าวรอบที่ 2	พืชไร่ พืชผัก	รวม	ข้าวรอบที่ 2	% ข้าวรอบที่ 2	พืชไร่ พืชผัก	% พืชไร่ พืชผัก	รวมทั้งหมด	% รวม
ทั่วประเทศ (77 จังหวัด)	ในเขตชลประทาน	6.41	0.54	6.95	6.06	94.54	0.48	88.89	6.54	94.10
	นอกเขตชลประทาน	2.61	2.09	4.70	1.54	59.00	0.87	41.63	2.41	51.28
	รวม	9.02	2.63	11.65	7.60	84.26	1.35	51.33	8.95	76.82
ลุ่มน้ำเจ้าพระยา (22 จังหวัด)	ในเขตชลประทาน	2.81	0.06	2.87	3.93	139.86	0.08	133.33	4.01	139.72
	นอกเขตชลประทาน	1.45	0.66	2.11	0.97	66.90	0.31	46.97	1.28	60.66
	รวม	4.26	0.72	4.98	4.90	115.02	0.39	54.17	5.29	106.22

5. การปฏิบัติการฝนหลวง

กรมฝนหลวงและการบินเกษตรได้ตั้งหน่วยปฏิบัติการฝนหลวงเคลื่อนที่เร็ว ตั้งแต่วันที่ 1 พฤศจิกายน 2564 เป็นต้นไป จำนวน 2 ชุด ฝนบินนครสวรรค์ อำเภอเมือง จังหวัดนครสวรรค์ เพื่อเตรียมความพร้อมสำหรับการช่วยเหลือพื้นที่การเกษตรที่ประสบภัยแล้ง เพิ่มปริมาณน้ำให้กับเขื่อน/อ่างกักเก็บน้ำ รวมทั้งบรรเทาปัญหาหมอกควันไฟป่าและปัญหาฝุ่นละอองขนาดเล็ก (PM2.5)

6. การให้ความช่วยเหลือเฉพาะหน้า

- **เตรียมเครื่องสูบน้ำเคลื่อนที่** เพื่อช่วยเหลือในช่วงฤดูฝน ปี 2564 จำนวน 2,140 เครื่อง สนับสนุนเพื่อช่วยเหลือพื้นที่นาปีนาปรัง พืชไร่ อุบลโกศบริโกศ และสถานการณ์อุทกภัย จำนวน 91 เครื่อง แบ่งเป็น

- o ช่วยเหลือพื้นที่ข้าวนาปีและพืชไร่ จำนวน 1 เครื่อง ในพื้นที่ 1 จังหวัด
- o ช่วยเหลือพื้นที่ข้าวนาปรัง จำนวน 70 เครื่อง ในพื้นที่ 9 จังหวัด
- o ช่วยเหลือเพื่อการอุปโภค-บริโภค จำนวน 20 เครื่อง ในพื้นที่ 8 จังหวัด

- **เตรียมความพร้อมสนับสนุนรถยนต์บรรทุกน้ำ** รวมทั้งหมด 503 คัน (ภาคเหนือ 93 คัน ภาคตะวันออกเฉียงเหนือ 77 คัน ภาคกลาง ภาคตะวันออก และภาคตะวันตก 147 คัน ภาคใต้ 30 คัน) ศูนย์ปฏิบัติการเครื่องจักรกลและส่วนกลาง (นนทบุรี) 156 คัน

7. ผลกระทบด้านการเกษตร (ข้อมูล ณ วันที่ 24 ม.ค. 65)

7.1 อุทกภัย ช่วงภัยวันที่ 3 พ.ย.64 - ปัจจุบัน

ด้านพืช ได้รับผลกระทบ 17 จังหวัด ได้แก่ จังหวัดแม่ฮ่องสอน ลำปาง เชียงราย กาญจนบุรี ราชบุรี สมุทรสาคร เพชรบุรี ประจวบคีรีขันธ์ กระบี่ สุราษฎร์ธานี ชุมพร ระนอง สตูล พัทลุง สงขลา ตรัง และจังหวัดนครศรีธรรมราช เกษตรกร 67,190 ราย พื้นที่การเกษตรได้รับผลกระทบ 94,632 ไร่ แบ่งเป็น ข้าว 13,975 ไร่ พืชไร่และพืชผัก 9,073 ไร่ ไม้ผล ไม้ยืนต้นและอื่นๆ 71,584 ไร่ สำรวจความเสียหายแล้ว เกษตรกร 3,067 ราย พื้นที่เสียหาย 12,793 ไร่ คิดเป็นเงิน 29.84 ล้านบาท **ช่วยเหลือแล้ว เกษตรกร 444 ราย พื้นที่ 810 ไร่ วงเงิน 2.78 ล้านบาท**

ด้านประมง ได้รับผลกระทบ 10 จังหวัด ได้แก่ จังหวัดประจวบคีรีขันธ์ กระบี่ ชุมพร ระนอง สตูล นครศรีธรรมราช พัทลุง สุราษฎร์ธานี ตรัง และจังหวัดนราธิวาส เกษตรกร 4,067 ราย พื้นที่เพาะเลี้ยงสัตว์น้ำ 9,898 ไร่ แบ่งเป็น บ่อปลา 5,774 ไร่ บ่อกุ้ง 4,124 ไร่ กระชัง 4,166 ตร.ม. สำรวจความเสียหายแล้ว เกษตรกร 3,149 ราย พื้นที่เสียหาย 9,244 ไร่ กระชัง 4,150 ตร.ม. คิดเป็นเงิน 61.36 ล้านบาท **ช่วยเหลือแล้ว เกษตรกร 192 ราย พื้นที่ 141 ไร่ กระชัง 1,221 ตร.ม. วงเงิน 1.22 ล้านบาท**

ด้านปศุสัตว์ ได้รับผลกระทบ 6 จังหวัด คือ จังหวัดประจวบคีรีขันธ์ ชุมพร นครศรีธรรมราช พัทลุง สุราษฎร์ธานี และจังหวัดตรัง เกษตรกร 26,100 ราย สัตว์ได้รับผลกระทบ 1,774,055 ตัว แบ่งเป็น โค 69,224 ตัว กระบือ 1,054 ตัว สุกร 76,170 ตัว แพะ/แกะ 7,834 ตัว สัตว์ปีก 1,619,773 ตัว แปลงหญ้า 7,989 ไร่ **อยู่ระหว่างสำรวจความเสียหาย**

7.2 อุทกภัย ช่วงภัยวันที่ 1 ก.ย.64 – 2 พ.ย.64

ด้านพืช พบความเสียหาย 52 จังหวัด ได้แก่ จังหวัดกรุงเทพมหานคร กำแพงเพชร เชียงราย เชียงใหม่ ตาก น่าน แพร่ พะเยา พิจิตร เพชรบูรณ์ พิษณุโลก ลำปาง ลำพูน แม่ฮ่องสอน สุโขทัย อุตรดิตถ์ อุทัยธานี นครสวรรค์ กาฬสินธุ์ ขอนแก่น ชัยภูมิ นครราชสีมา เลย มหาสารคาม บุรีรัมย์ สุรินทร์ ศรีสะเกษ ยโสธร ร้อยเอ็ด หนองบัวลำภู อุบลราชธานี อำนาจเจริญ ชัยนาท พระนครศรีอยุธยา ฉะเชิงเทรา อ่างทอง ลพบุรี สระบุรี สิงห์บุรี กาญจนบุรี ราชบุรี ปราจีนบุรี ปทุมธานี ระยอง จันทบุรี ตราด นครปฐม สระแก้ว สุพรรณบุรี เพชรบุรี ระนอง และจังหวัดยะลา เกษตรกร 325,954 ราย พื้นที่ 3,336,432 ไร่ แบ่งเป็น ข้าว 2,297,200 ไร่ พืชไร่และพืชผัก 1,018,319 ไร่ ไม้ผล ไม้ยืนต้น และอื่นๆ 20,913 ไร่ คิดเป็นเงิน 5,179.18 ล้านบาท **ช่วยเหลือแล้ว เกษตรกร 7,101 ราย พื้นที่ 39,104 ไร่ วงเงิน 65.49 ล้านบาท**

ด้านประมง พบความเสียหาย 45 จังหวัด ได้แก่ จังหวัดกำแพงเพชร เชียงราย ตาก พะเยา แพร่ เพชรบูรณ์ พิจิตร พิษณุโลก ลำปาง ลำพูน นครสวรรค์ สุโขทัย อุทัยธานี กาฬสินธุ์ ขอนแก่น ชัยภูมิ นครราชสีมา เลย บุรีรัมย์ ยโสธร มหาสารคาม สุรินทร์ ศรีสะเกษ ร้อยเอ็ด หนองบัวลำภู อำนาจเจริญ อุบลราชธานี กรุงเทพฯ กาญจนบุรี ชัยนาท ปราจีนบุรี ปทุมธานี ราชบุรี ลพบุรี พระนครศรีอยุธยา จันทบุรี ตราด นครปฐม สิงห์บุรี สระบุรี สุพรรณบุรี สระแก้ว อ่างทอง นครนายก และจังหวัดระนอง เกษตรกร 23,080 ราย พื้นที่ 40,891 ไร่ กระชัง 25,494 ตร.ม. คิดเป็นเงิน 293.84 ล้านบาท **ช่วยเหลือแล้ว เกษตรกร 5,093 ราย พื้นที่ 4,677 ไร่ กระชัง 8,159 ตร.ม. วงเงิน 28.20 ล้านบาท**

ด้านปศุสัตว์ พบความเสียหาย 9 จังหวัด ได้แก่ จังหวัดกำแพงเพชร เพชรบูรณ์ สุโขทัย ชัยภูมิ ชัยนาท ลพบุรี สิงห์บุรี สระบุรี และจังหวัดสุพรรณบุรี เกษตรกร 2,160 ราย สัตว์ตาย/สูญหาย 130,315 ตัว แปลงหญ้า 346 ไร่ คิดเป็นเงิน 13.67 ล้านบาท **ช่วยเหลือแล้ว เกษตรกร 601 ราย สัตว์ตาย/สูญหาย 36,518 ตัว แปลงหญ้า 91 ไร่ วงเงิน 6.70 ล้านบาท**

7.3 ผนแล้ง/ผนทิ้งช่วง ช่วงภัยวันที่ 15 พ.ค.64 – 31 ส.ค.64

ด้านพืช พบความเสียหาย 7 จังหวัด ได้แก่ จังหวัดเพชรบูรณ์ พิษณุโลก นครสวรรค์ อุตรดิตถ์ นครราชสีมา สระบุรี และจังหวัด ฉะเชิงเทรา เกษตรกร 10,416 ราย พื้นที่ 165,374 ไร่ แบ่งเป็น ข้าว 112,955 ไร่ พืชไร่ 52,419 ไร่ คิดเป็นเงิน 180.44 ล้านบาท ช่วยเหลือแล้ว เกษตรกร 4,402 ราย พื้นที่ 54,063 ไร่ วงเงิน 56.53 ล้านบาท

ด้านประมง และด้านปศุสัตว์ ไม่ได้รับผลกระทบ

8. สถานการณ์ศัตรูพืชระบาด (ข้อมูล ณ วันที่ 19 ม.ค. 65)

ชนิดพืช	ศัตรูพืช	สถานการณ์	การดำเนินงาน
ข้าว	1. เพลี้ยกระโดดสีน้ำตาล 2. หนอนกอข้าว 3. หนอนห่อใบข้าว 4. แมลงบัว	พื้นที่ระบาด 3 จังหวัด (ชัยนาท ฉะเชิงเทรา และพัทลุง) จำนวน 159 ไร่ การระบาดเพิ่มขึ้น 37 ไร่ พื้นที่ระบาด 1 จังหวัด (พิษณุโลก) จำนวน 74 ไร่ การระบาดเพิ่มขึ้น 74 ไร่ พื้นที่ระบาด 1 จังหวัด (สงขลา) จำนวน 15 ไร่ การระบาดลดลง 45 ไร่ พื้นที่ระบาด 2 จังหวัด (นครสวรรค์ และฉะเชิงเทรา) จำนวน 325 ไร่ การระบาดลดลง 215 ไร่	- ประชาสัมพันธ์และเตือนการระบาดศัตรูข้าว - ผลิตรายายเชื้อราไตรโคเดอร์มาและชีวเวอเรีย รมรงค์ให้ใช้ควบคุมศัตรูข้าวในทุกพื้นที่และให้เกษตรกรสำรวจแปลงอย่างสม่ำเสมอ - แนะนำให้เกษตรกรสำรวจติดตามสถานการณ์การระบาดอย่างใกล้ชิด สนับสนุนสารชีวภัณฑ์ป้องกันกำจัดศัตรูพืช รวมถึงแนะนำวิธีการผลิตสารชีวภัณฑ์ และสารเคมีอย่างถูกต้อง - แนะนำวิธีการใช้สารชีวภัณฑ์ วิธีการผลิตขยายสารชีวภัณฑ์ต่างๆ เพื่อเป็นการป้องกันกำจัด โรค แมลง ศัตรูข้าว และแนะนำให้เกษตรกรกำจัดวัชพืชโดยรอบแปลงเพื่อเป็นการตัดวงจรชีวิต
มะพร้าว	1. หนอนหัวดำ 2. แมลงดำหนาม 3. ดักแด้ 4. หนอนกินใบมะพร้าว 5. ดักแด้ 6. ไรสีขา	พื้นที่ระบาด 21 จังหวัด (ขอนแก่น ศรีสะเกษ สุรินทร์ กรุงเทพมหานคร จันทบุรี ฉะเชิงเทรา ชลบุรี ตราด สมุทรปราการ กาญจนบุรี ประจวบคีรีขันธ์ เพชรบุรี สมุทรสงคราม สมุทรสาคร นครศรีธรรมราช นราธิวาส พังงา ภูเก็ต สตูล สงขลา และสุราษฎร์ธานี) จำนวน 6,745 ไร่ การระบาดเพิ่มขึ้น 678 ไร่ พื้นที่ระบาด 21 จังหวัด (กรุงเทพมหานคร จันทบุรี ฉะเชิงเทรา ชลบุรี ตราด สมุทรปราการ กาญจนบุรี ประจวบคีรีขันธ์ เพชรบุรี สมุทรสงคราม สมุทรสาคร กระบี่ ชุมพร นครศรีธรรมราช พังงา พัทลุง ภูเก็ต ยะลา สงขลา สตูล และสุราษฎร์ธานี) จำนวน 11,936 ไร่ การระบาดเพิ่มขึ้น 2,173 ไร่ พื้นที่ระบาด 16 จังหวัด (กรุงเทพมหานคร จันทบุรี ฉะเชิงเทรา ชลบุรี ตราด สมุทรปราการ เพชรบุรี ประจวบคีรีขันธ์ สมุทรสงคราม สมุทรสาคร ชุมพร พังงา ภูเก็ต สงขลา สตูล และสุราษฎร์ธานี) จำนวน 6,998 ไร่ การระบาดเพิ่มขึ้น 866 ไร่ พื้นที่ระบาด 1 จังหวัด (สุราษฎร์ธานี) จำนวน 100 ไร่ การระบาดคงที่ พื้นที่ระบาด 14 จังหวัด (กรุงเทพมหานคร จันทบุรี ฉะเชิงเทรา ชลบุรี ตราด สมุทรปราการ กาญจนบุรี ประจวบคีรีขันธ์ สมุทรสงคราม สมุทรสาคร กระบี่ พังงา สงขลา และสุราษฎร์ธานี) จำนวน 1,276 ไร่ การระบาดเพิ่มขึ้น 13 ไร่ พื้นที่ระบาด 11 จังหวัด (กรุงเทพมหานคร จันทบุรี ฉะเชิงเทรา ชลบุรี ตราด กาญจนบุรี ประจวบคีรีขันธ์ สมุทรสงคราม สมุทรสาคร กระบี่ และสงขลา) จำนวน 1,039 ไร่ การระบาดเพิ่มขึ้น 474 ไร่	- ตัดทางใบมะพร้าวที่ถูกหนอนหัวดำทำลาย ไปเผาทิ้งนอกแปลง และเก็บเศษซากพืชไปเผาทำลายเพื่อไม่ให้ เป็นแหล่งแพร่พันธุ์ - ปลอ่ยแตนเบียนบราคอน (Bracon hebetor) เพื่อควบคุมการระบาดของหนอนหัวดำในพื้นที่ - ปลอ่ยแตนเบียนอะซีโคเดส (Asecodes hispinarum) เพื่อควบคุมการระบาดของแมลงดำหนามในพื้นที่ - ใช้ก้านดักไฟโรโมน ใช้ตาข่ายดักจับดักแด้ในระยะตัวเต็มวัยมาทำลาย และทำกองล่อโดยใช้เชื้อรามตาไรเซียม (Metarhizium anisopliae) เพื่อกำจัดดักแด้ในระยะดักแด้ และระยะตัวหนอน - ไรสีขามะพร้าวจะเข้าทำลายอยู่ในช่วงผลมะพร้าว ทำให้การพ่นสารฆ่าไรไม่สามารถโดนตัวได้โดยตรง ดังนั้น การป้องกันกำจัดให้เน้นพ่นสารฆ่าไรในระยะมะพร้าวติดจั่นจนถึงระยะผลขนาดเล็ท่างกันประมาณ 1 สัปดาห์ ซึ่งเป็นระยะที่ไรสีขามะพร้าวเข้าทำลาย ใช้สารเคมีตามคำแนะนำของกรมวิชาการเกษตร

ชนิดพืช	ศัตรูพืช	สถานการณ์	การดำเนินงาน
ปาล์มน้ำมัน	1. ด้วงแรด 2. โรคลำต้นเน่า	พื้นที่ระบาด 4 จังหวัด (กระบี่ ชุมพร สตูล และ สุราษฎร์ธานี) จำนวน 798 ไร่ การระบาดลดลง 53 ไร่ พื้นที่ระบาด 4 จังหวัด (กระบี่ ชุมพร สตูล และ นครศรีธรรมราช) จำนวน 286 ไร่ การระบาดเพิ่มขึ้น 246 ไร่	- ใช้กำจัดฟีโรโมน และใช้ตาข่ายดักจับด้วงแรดในระยะ ตัวเต็มวัยมาทำลาย - ทำกองล่อโดยใช้เชื้อราเมตาตาไรเซียม (Metarhizium anisopliae) เพื่อกำจัดด้วงแรดในระยะดักแด้ และระยะ ตัวหนอน - ให้เกษตรกรใช้เชื้อราไตรโคเดอร์มา ทาบริเวณที่เกิด โรคลำต้นเน่าปาล์มน้ำมันเพื่อควบคุมการระบาด
ยางพารา	1. โรครากขาว 2. โรคใบร่วงยางพารา ชนิดใหม่ 3. โรคใบร่วงยางพารา	พื้นที่ระบาด 5 จังหวัด (จันทบุรี กระบี่ นราธิวาส ภูเก็ต และสงขลา) จำนวน 85 ไร่ การระบาดเพิ่มขึ้น 10 ไร่ พื้นที่ระบาด 13 จังหวัด (จันทบุรี ตรัง นครศรีธรรมราช นราธิวาส ปัตตานี พังงา พัทลุง ยะลา ระนอง สงขลา สตูล และสุราษฎร์ธานี) จำนวน 1,001,885 ไร่ การระบาดคงที่ พื้นที่ระบาด 6 จังหวัด (ยโสธร กระบี่ ปัตตานี สงขลา สตูล และสุราษฎร์ธานี) จำนวน 16,404 ไร่ การระบาดลดลง 13 ไร่	- ประชาสัมพันธ์ และแจ้งเตือนการระบาดของโรครากขาว โรค ใบร่วงยางพาราชนิดใหม่ และโรคใบร่วงยางพาราที่ก่อให้เกิด ความเสียหายกับสวนยางพาราแก่เกษตรกรรับรู้อย่างต่อเนื่อง - แนะนำวิธีการป้องกันกำจัดโรครากขาว โดยการขุดคูล้อม บริเวณต้นที่เป็นโรคนานาคูกว้าง 30 เซนติเมตร ลึก 60 เซนติเมตร ไปทางหัวและท้ายในแถวเดียวกันข้างละ 2 ต้น และกึ่งกลางระหว่างแถวข้างเคียงกับแถวถัดไปทั้งสองข้าง เพื่อ ป้องกันไม่ให้โรคแพร่ระบาดไปยังต้นอื่นโดยการสัมผัสผิวกิ่งของ ราก ซึ่งจะขุดลอกทุกปี - ส่งเสริมให้เกษตรกรใช้เชื้อราไตรโคเดอร์มา ฉีดพ่นบริเวณที่ เกิดโรคเพื่อควบคุมการระบาดของโรครากขาว โรคใบร่วง ยางพาราชนิดใหม่ และโรคใบร่วงยางพารา
มันสำปะหลัง	1. เพลี้ยแป้งมันสำปะหลัง 2. เพลี้ยแป้งมันสำปะหลัง สีชมพู 3. เพลี้ยหอย 4. โรคไรแดง มันสำปะหลัง 5. โรคใบด่าง มันสำปะหลัง 6. โรคโคนเน่า	พื้นที่ระบาด 2 จังหวัด (จันทบุรี และชลบุรี) จำนวน 64 ไร่ การระบาดลดลง 125 ไร่ พื้นที่ระบาด 2 จังหวัด (นครราชสีมา และชลบุรี) จำนวน 72 ไร่ การระบาดลดลง 1 ไร่ พื้นที่ระบาด 1 จังหวัด (ชลบุรี) จำนวน 40 ไร่ การระบาดคงที่ พื้นที่ระบาด 3 จังหวัด (นครราชสีมา จันทบุรี และ ชลบุรี) จำนวน 87 ไร่ การระบาดคงที่ พื้นที่ระบาด 3 จังหวัด (ขอนแก่น นครราชสีมา และ ลพบุรี) จำนวน 1,067 ไร่ การระบาดเพิ่มขึ้น 39 ไร่ พื้นที่ระบาด 2 จังหวัด (แพร่ และมุกดาหาร) จำนวน 1,010 ไร่ การระบาดเพิ่มขึ้น 1,010 ไร่	- รมรงค์ควบคุมศัตรูมันสำปะหลังโดยวิธีผสมผสานในพื้นที่ ระบาดอย่างต่อเนื่อง - ผลิตขยายแตนเบียน Anagrus lopezi แมลงข้างปีกใส และ เชื้อราไตรโคเดอร์มา เพื่อควบคุมศัตรูมันสำปะหลังในพื้นที่ - ให้เกษตรกรไถพรวนดินหลายๆ ครั้ง เพื่อทำลายตัวหนอนและ ดักแด้แมลงนูนหลวง รวมทั้งใช้เชื้อราเมตาตาไรเซียมควบคุม โดยใส่ไปพร้อมฟ่อนพันธุ์ขณะปลูกหรือคูลูกกลองในพื้นที่ และให้หมั่นสำรวจแปลงอย่างสม่ำเสมอ - สร้างการรับรู้ให้กับเจ้าหน้าที่ส่งเสริมการเกษตรและเกษตรกร เกี่ยวกับที่มา ความสำคัญ ปัจจัยที่มีผลต่อการระบาดของ โรคใบด่างมันสำปะหลัง แนวทางเฝ้าระวัง และการป้องกันกำจัด - โรคโคนเน่า แนะนำเกษตรกรเก็บเศษเหง้า หรือเศษซากมัน สำปะหลังเผาทำลายทิ้ง ทำความสะอาดเครื่องจักรกลการเกษตร ควรมี การไถตากดิน นอ ย ่าง น ้อย 2 สัปดาห์ แ่งท่อนพันธุ์ด้วยสารป้องกันกำจัดเชื้อราเมทาแลกซิล
ข้าวโพด เลี้ยงสัตว์	1. หนอนกระทู้ข้าวโพด ปลายจุด (fall armyworm)	พื้นที่ระบาด 7 จังหวัด (ตาก นครสวรรค์ พิษณุโลก เพชรบูรณ์ จันทบุรี สงขลา และสตูล) จำนวน 2,604 ไร่ การระบาดเพิ่มขึ้น 1,264 ไร่	- ติดตามสถานการณ์ศัตรูพืช ภายใต้กิจกรรมแปลงติดตามเฝ้า ระวังศัตรูพืช เพื่อติดตามสถานการณ์ในพื้นที่เสี่ยงต่อการ ระบาดของศัตรูข้าวโพด - รมรงค์ให้มีการควบคุมการระบาดของหนอนกระทู้ข้าวโพด ปลายจุด (FAW) โดยใช้สื่อประชาสัมพันธ์อย่างต่อเนื่องในพื้นที่ หากพบการระบาดระยะรุนแรง ให้ใช้สารเคมีควบคุมการ ระบาดตามคำแนะนำของกรมวิชาการเกษตร
สับปะรด	1. โรคเหี่ยว 2. เพลี้ยแป้ง	พื้นที่ระบาด 1 จังหวัด (ตรัง) จำนวน 63 ไร่ การระบาดคงที่ พื้นที่ระบาด 1 จังหวัด (ชลบุรี) จำนวน 11 ไร่ การระบาดคงที่	- รมรงค์ให้กำจัดเพลี้ยแป้งซึ่งเป็นพาหะของโรคเหี่ยว สับปะรด โดยให้เกษตรกรเฝ้าระวังโดยหมั่นสำรวจแปลงอย่าง สม่าเสมอ พร้อมทั้งแนะนำให้เกษตรกรใช้ไตรโคเดอร์มา และ ขุบหน่อพันธุ์ด้วยสารเคมีเพื่อป้องกันโรค - แนะนำให้เกษตรกรสำรวจและทำความสะอาดแปลงอย่าง สม่าเสมอ กำจัดวัชพืชข้างเคียง เพื่อทำลายพืชอาศัย และหาก พบการระบาดของเพลี้ยแป้งระยะรุนแรง แนะนำให้ใช้สารเคมี ตามคำแนะนำของกรมวิชาการเกษตร ฉีดพ่นเป็นวงรีรอบๆ บริเวณที่พบเพลี้ยแป้ง และต้องหยุดพ่นในช่วงที่สับปะรดติด ผลอ่อน เพื่อป้องกันไม่ให้มีพืชตกค้าง

ชนิดพืช	ศัตรูพืช	สถานการณ์	การดำเนินงาน
ทุเรียน	1. เพลี้ยไฟ 2. เพลี้ยไก่แจ้ 3. โรครากเน่าโคนเน่า	พื้นที่ระบาด 4 จังหวัด (จันทบุรี ตราด กระบี่ และจังหวัดชุมพร) จำนวน 203 ไร่ การระบาดลดลง 332 ไร่ พื้นที่ระบาด 7 จังหวัด (พิษณุโลก จันทบุรี กระบี่ นราธิวาส ยะลา สงขลา และสุราษฎร์ธานี) จำนวน 180 ไร่ การระบาดลดลง 95 ไร่ พื้นที่ระบาด 7 จังหวัด (จันทบุรี ตราด กระบี่ ชุมพร นครศรีธรรมราช ยะลา และสุราษฎร์ธานี) จำนวน 1,874 ไร่ การระบาดเพิ่มขึ้น 119 ไร่	- เพลี้ยแป้ง ตัดส่วนที่พบเพลี้ยแป้งไปทำลาย หากพบการระบาดบริเวณผลทุเรียนให้ใช้น้ำพ่นบริเวณที่ถูกทำลาย - เพลี้ยไฟ หากพบเพลี้ยไฟจำนวนมากกว่าหรือเท่ากับ 1 ตัวต่อ 4 ดอก หรือ 1 ตัวต่อยอด ให้พ่นด้วยสารฆ่าแมลง - เพลี้ยไก่แจ้ทุเรียน ทำลายเฉพาะใบอ่อนที่ยังไม่โตเต็มที่ สำหรับต้นที่แตกใบอ่อนไม่พร้อมต้นอื่นควรพ่นสารฆ่าแมลง เฉพาะต้น - โรครากเน่าโคนเน่าทุเรียน แจ้างเตือนให้เกษตรกรหมั่นสำรวจสวนทุเรียน แนะนำให้ใช้เชื้อราไตรโคเดอร์มา
เงาะ	1. เพลี้ยไฟ	พื้นที่ระบาด 2 จังหวัด (จันทบุรี และระยอง) จำนวน 4 ไร่ การระบาดเพิ่มขึ้น 2 ไร่	- เพลี้ยไฟ สำรวจการเข้าทำลายอย่างสม่ำเสมอ โดยเฉพาะในช่วงที่อากาศร้อนอบอ้าวและฝนทิ้งช่วง โดยการสู่มะเขือดอกบนกระดาดแข็งสีขาว หากพบเพลี้ยไฟ 2 - 3 ตัวต่อช่อ ควรทำการป้องกันกำจัดโดยพ่นสารฆ่าแมลงป้องกันกำจัดในระยะตั้งแต่แทงช่อดอกถึงติดผลอ่อนอย่างน้อย 1 - 2 ครั้ง - หนอนช่อดอก สำรวจการเข้าทำลายอย่างสม่ำเสมอ โดยหากบริเวณโคนต้นเงาะโล่งเตียนไม่มีหญ้ารก ให้เขี่ยกิ่งเงาะ ตัดหนอนจะทิ้งตัวลงที่พื้นแล้วจับไปทำลาย หากระบาดรุนแรงพ่นสารฆ่าแมลง
มังคุด	1. เพลี้ยไฟ	พื้นที่ระบาด 1 จังหวัด (จันทบุรี) จำนวน 113 ไร่ การระบาดคงที่	- หมั่นสำรวจและสังเกตการเข้าทำลายของศัตรูพืช และดูแลสวนให้สะอาดอย่างสม่ำเสมอ - หากพบการระบาดของเพลี้ยไฟให้พ่นด้วยสารฆ่าแมลง และไม่ควรพ่นสารชนิดใดชนิดหนึ่งติดต่อกันหลายครั้ง เพราะจะทำให้เพลี้ยไฟสามารถต้านทานสารฆ่าแมลงได้
ลำไย	1. โรครุ่ไม่กวาง 2. เพลี้ยแป้ง 3. โรคราดำ 4. มวนลำไย	พื้นที่ระบาด 1 จังหวัด (จันทบุรี) จำนวน 291 ไร่ การระบาดเพิ่มขึ้น 2 ไร่ พื้นที่ระบาด 2 จังหวัด (จันทบุรี และสมุทรสาคร) จำนวน 59 ไร่ การระบาดลดลง 2 ไร่ พื้นที่ระบาด 1 จังหวัด (จันทบุรี) จำนวน 323 ไร่ การระบาดลดลง 4 ไร่ พื้นที่ระบาด 1 จังหวัด (จันทบุรี) จำนวน 30 ไร่ การระบาดเพิ่มขึ้น 2 ไร่	- แนะนำเกษตรกรหมั่นสำรวจและสังเกตการเข้าทำลายของศัตรูพืช และดูแลสวนให้สะอาดอย่างสม่ำเสมอ - หากพบการระบาดของเพลี้ยแป้ง ตัดส่วนที่พบไปเผาทำลาย หากระบาดรุนแรงให้พ่นด้วยสารฆ่าแมลง โดยเลือกใช้สารชนิดใดชนิดหนึ่ง และควรพ่นสารติดต่อกัน 2 ครั้ง ห่างกัน 7 วัน ไม่ควรพ่นสารชนิดใดชนิดหนึ่งติดต่อกันหลายครั้ง เพราะจะทำให้เพลี้ยแป้งสามารถต้านทานสารฆ่าแมลงได้ - โรครุ่ไม่กวาง เนื่องจากยังไม่มีสารป้องกันกำจัดเชื้อไฟโตพลาสมา การป้องกันกำจัดทำได้โดยกำจัดแมลงพาหะ ถอนวัชพืชและพืชอาศัย เพื่อลดปริมาณแมลงพาหะ รวมถึงการใช้เมล็ดพันธุ์ กิ่งพันธุ์ และอุปกรณ์ที่ปลอดเชื้อ - โรคราดำ พ่นน้ำเปล่าล้างคราบราดำ เพื่อลดปริมาณเชื้อกำจัดวัชพืชในแปลงปลูกเพื่อลดความชื้นสะสมไม่เหมาะสมต่อการเกิดโรค และทำลายแหล่งอาศัยของแมลงปากดูดที่มาขับถ่ายน้ำหวาน เนื่องจากเชื้อราเจริญบนสารเหนียวที่แมลงปากดูด เช่น เพลี้ยแป้งขับถ่ายไว้ จึงควรพ่นสารกำจัดแมลง - มวนลำไย ตัดแต่งกิ่ง ไม่ให้ทรงพุ่มหนาทึบ เพื่อทำลายที่หลบซ่อนและที่พักอาศัยของตัวเต็มวัย หากพบการระบาดจับตัวอ่อน ตัวเต็มวัย และไขมาทำลาย ใช้ศัตรูธรรมชาติ ฉีดพ่นก่อนลำไยออกดอก

9. สถานการณ์โรคระบาดสัตว์

9.1 โรคพิษสุนัขบ้า (ข้อมูล ณ วันที่ 16 ม.ค. 65)

สถานการณ์โรคพิษสุนัขบ้าในสัตว์ระหว่างวันที่ 1 ตุลาคม 2563 – 16 มกราคม 2565 มีรายงานพบโรคทั้งหมด 30 จังหวัด 141 จุด ปัจจุบันยังคงประกาศเขตโรคระบาดสัตว์ 13 จุด ในพื้นที่ 4 จังหวัด ได้แก่ ชลบุรี สมุทรปราการ นครราชสีมา และ อุบลราชธานี ทั้งนี้ กรมปศุสัตว์ได้เร่งดำเนินการป้องกันควบคุมโรคทุกจุดเกิดโรค โดยฉีดวัคซีนรอบจุดเกิดโรคในสัตว์กลุ่มเสี่ยงทุกตัวในรัศมี 5 กม. รอบจุดเกิดโรคได้ รวมทั้งเร่งรัดควบคุมจำนวนประชากรสัตว์พาหะนำโรคที่สำคัญ (สุนัขและแมว) ทำให้มีจำนวนคงที่หรือลดลงเพื่อลดความเสี่ยงของการแพร่เชื้อโรค โดยการผ่าตัดทำหมัน

9.2 โรคล้มปัสกิน (ข้อมูล ณ วันที่ 17 ม.ค. 65)

พบการระบาดของสะสมตั้งแต่วันที่ 30 เม.ย. – 17 ม.ค. 65 รวม 68 จังหวัด 877 อำเภอ สัตว์ป่วยสะสม 605,104 ตัว ปัจจุบันยังคงมีสัตว์ป่วย 20,339 ตัว สัตว์ตายสะสม 61,376 ตัว รายละเอียดดังนี้

พบการระบาด	จำนวนสัตว์ป่วยสะสม/จำนวนสัตว์ตายสะสม
โคเนื้อ	กรุงเทพฯ(102/6) นนทบุรี(4/0) ชัยนาท(2,467/519) ปทุมธานี(304/9) ออยุธยา(180/23) ลพบุรี(1,330/186) สระบุรี(465/45) สิงห์บุรี(121/18) อ่างทอง(545/104) ฉะเชิงเทรา(512/51) ชลบุรี(275/18) ปราจีนบุรี(172/21) สมุทรปราการ(4/0) สระแก้ว(7,946/798) จันทบุรี(29/10) ตราด(75/4) นครนายก(2/0) ชัยภูมิ(6,663/1,041) นครราชสีมา(50,293/2,664) บุรีรัมย์(62,566/5,420) ยโสธร(9,508/686) ศรีสะเกษ(31,838/1,316) สุรินทร์(52,433/5,579) อำนาจเจริญ(11,631/1,903) อุบลราชธานี(43,017/5,939) กาฬสินธุ์(24,153/2,468) ขอนแก่น(31,998/3,961) นครพนม(8,486/709) บึงกาฬ(2,231/326) มหาสารคาม(35,403/6,607) มุกดาหาร(25,305/859) ร้อยเอ็ด(57,035/6,143) เลย(3,595/207) สกลนคร(22,576/2,508)หนองคาย(4,332/410)หนองบัวลำภู(3,903/429)อุดรธานี(14,645/1,612) เชียงราย(1,005/48) เชียงใหม่(407/26) น่าน(1,834/97) พะเยา(279/16)แพร่(830/90)ลำปาง(3,205/229)ลำพูน(242/39)ตาก(21,473/1,207)นครสวรรค์(1,631/231)พิจิตร(500/50)พิษณุโลก(3,864/147)เพชรบูรณ์(1,752/210)สุโขทัย(2,905/711)อุตรดิตถ์(678/159)อุทัยธานี(289/47)กำแพงเพชร(133/20)กาญจนบุรี(10,147/978)นครปฐม(336/34)ประจวบคีรีขันธ์(4,519/425)เพชรบุรี(5,487/779)ราชบุรี(1,944/85)สุพรรณบุรี(6,538/876)สมุทรสาคร(49/1)สมุทรสงคราม(153/0)ชุมพร(903/117)กระบี่(108/2)สุราษฎร์ธานี(382/71)พัทลุง(292/14)นครศรีธรรมราช(403/15)ยะลา(11/1)สงขลา(356/10)
โคนม	กรุงเทพฯ(3/2) ชัยนาท(36/2) ลพบุรี(249/16) สระบุรี(81/4) ชลบุรี(14/0) สระแก้ว(2,237/150) จันทบุรี(11/7) ชัยภูมิ(172/33) นครราชสีมา(1,426/82) บุรีรัมย์(902/49) ศรีสะเกษ(80/4) สุรินทร์(84/9) กาฬสินธุ์(17/2) ขอนแก่น(780/182) นครพนม(2/0) มหาสารคาม(293/38) เลย(249/9) สกลนคร(689/55) หนองบัวลำภู(47/3) อุดรธานี(374/51) เชียงราย(729/58) เชียงใหม่(180/45)แพร่(6/0)ลำปาง(107/16)ลำพูน(515/73)พิจิตร(102/1)พิษณุโลก(2/1)เพชรบูรณ์(31/9)สุโขทัย(301/17)กาญจนบุรี(184/20)นครปฐม(95/1)ประจวบคีรีขันธ์(1,018/73)เพชรบุรี(268/35)ราชบุรี(967/48)สุพรรณบุรี(37/10)ชุมพร(11/4)พัทลุง(17/2)สงขลา(1/0)
กระบือ	กรุงเทพฯ(2/2) ชัยนาท(3/0) ปทุมธานี(1/0) ลพบุรี(2/0) สระแก้ว(27/20) ชัยภูมิ(21/6) นครราชสีมา(60/5) บุรีรัมย์(464/85) ศรีสะเกษ(49/6) สุรินทร์(274/93) อำนาจเจริญ(1/5) อุบลราชธานี(251/37) กาฬสินธุ์(88/40) ขอนแก่น(424/109) นครพนม(83/0) บึงกาฬ(17/4) มหาสารคาม(205/95) มุกดาหาร(32/5) ร้อยเอ็ด(981/58) เลย(10/3) สกลนคร(321/54) หนองคาย(44/10) หนองบัวลำภู(46/6) อุดรธานี(61/9) น่าน(2/0) ตาก(11/3) พิษณุโลก(29/1) เพชรบูรณ์(4/0) สุโขทัย(2/0) กาญจนบุรี(1/1) ประจวบคีรีขันธ์(1/0) ราชบุรี(1/0) สุพรรณบุรี(11/0) สุราษฎร์ธานี(1/0)
กระทิง	ประจวบคีรีขันธ์(1/0)

มาตรการควบคุมโรค กรมปศุสัตว์ได้ดำเนินการประชาสัมพันธ์เกษตรกรให้รับรู้ลักษณะของโรคและสถานการณ์การระบาดของโรคแก่ตัวอย่างเพื่อยืนยันโรค ตลอดจนควบคุมโรคและແລงพาหะโดยเร็ว รวมถึงขอความร่วมมือเกษตรกรและหน่วยงานที่เกี่ยวข้องควบคุมการเคลื่อนย้าย โดยเฉพาะในพื้นที่เสี่ยง ได้แก่ แหล่งรวมสัตว์ และตลาดนัดค้าสัตว์ รวมทั้งช่องทางการนำเข้าสัตว์ตามแนวชายแดน โดยให้เข้มงวดการตรวจรอยโรคในโค กระบือ ที่เคลื่อนย้ายผ่านจุดตรวจทุกตัว และงดการซื้อขายโค กระบือที่มาจากแหล่งที่เกิดโรคหรือจากพื้นที่ในรัศมี 50 กิโลเมตรรอบจุดเกิดโรค และได้ให้ความช่วยเหลือเกษตรกร ได้แก่ 1) รักษาพยาบาลสัตว์ป่วย 206,191 ราย 2) หยอดหรือรูดยาป้องกันแมลง 37,547 ราย 3) พันยากำจัดแมลง 225,572 ราย 4) พันยาฆ่าเชื้อทำลายเชื้อโรค 170,643 ราย 5) แจกยากำจัดแมลงแก่เกษตรกร 130,795 ราย 6) ประชาสัมพันธ์ให้ความรู้แก่เกษตรกร 428,099 ราย

9.3 โรคระบาดสัตว์ในต่างประเทศ (ช่วงวันที่ 8 – 14 มกราคม 2565) พบการระบาด 23 ครั้ง ดังนี้

- โรคอหิวาต์แอฟริกาในสุกร 13 ครั้ง แบ่งเป็น
 - ในสุกร 3 ครั้ง ที่ประเทศรัสเซีย และมาซิโดเนียเหนือ
 - ในหมูป่า 6 ครั้ง ที่ประเทศโปแลนด์ ลัตเวีย ฮังการี
 - ในสุกรและหมูป่า 4 ครั้ง ที่ประเทศโรมาเนีย
- โรคไขหวัดนกชนิดรุนแรง 3 ครั้ง ในนก ที่ประเทศโครเอเชีย โทโก และเดนมาร์ก
- โรคปากและเท้าเปื่อย 2 ครั้ง ที่ประเทศคาซัคสถาน และตูนิเซีย
- โรค Influenza A viruses of high pathogenicity 3 ครั้ง ที่ประเทศสเปน และเยอรมนี