

รายงานข้อมูลสถานการณ์ข้าวในประเทศไทย ปี ๒๐๒๔

๑. ภาพรวมข้าวในประเทศไทย: การบริโภคข้าวของชาวจีนในแต่ละพื้นที่แตกต่างกันเนื่องจากความแตกต่างทางภูมิศาสตร์ ภูมิอากาศ และวัฒนธรรม พื้นที่ทางภาคใต้จะบริโภคข้าวเมล็ดยาวเป็นหลัก ภาคเหนือและภาคตะวันออกเฉียงเหนือจะบริโภคข้าวเมล็ดสั้นที่มีเนื้อนุ่มกว่า การบริโภคข้าวในภาคตะวันตกเฉียงเหนือค่อนข้างต่ำแต่ยังคงมีตลาดอยู่บ้าง สายพันธุ์ข้าวหลักที่ปลูกในประเทศไทย แบ่งได้ดังนี้

๑.๑ ข้าวเมล็ดยาว (ข้าวอินดิกา: Indica rice): เมล็ดข้าวมีลักษณะยาวเรียวยาว มีความเหนียวน้อย ปลูกมากในภาคใต้ของจีนแถบลุ่มแม่น้ำแยงซี ลุ่มแม่น้ำจูเจียง และภูมิภาคตะวันตกเฉียงใต้ที่มีสภาพอากาศอบอุ่นชื้นมีฝนตกชุกเหมาะแก่การปลูกข้าวอินดิกาที่ให้ผลผลิตสูง เช่น มณฑลหูเป่ย์ มณฑลเจียงซี มณฑลเสฉวน มณฑลกว่างสี มณฑลกว่างตุ้ง โดยเฉพาะมณฑลหูหนานที่เป็นพื้นที่ปลูกข้าวที่ใหญ่ที่สุดในประเทศจีน

๑.๒ ข้าวเมล็ดสั้น (ข้าวจาปอนิกา: Japonica Rice): เมล็ดข้าวมีลักษณะสั้นและกลม มีความเหนียวมากกว่าข้าวเมล็ดยาว เนื้อนุ่ม ปลูกมากในภาคตะวันออกเฉียงเหนือของจีนที่มีสภาพอากาศหนาวเย็น อุณหภูมิกลางวันและกลางคืนแตกต่างกันมากเหมาะแก่การปลูกข้าวเมล็ดสั้น เช่น มณฑลเหอหลงเจียง มณฑลจี๋หลิน และมณฑลเหลียวหนิง เป็นต้น

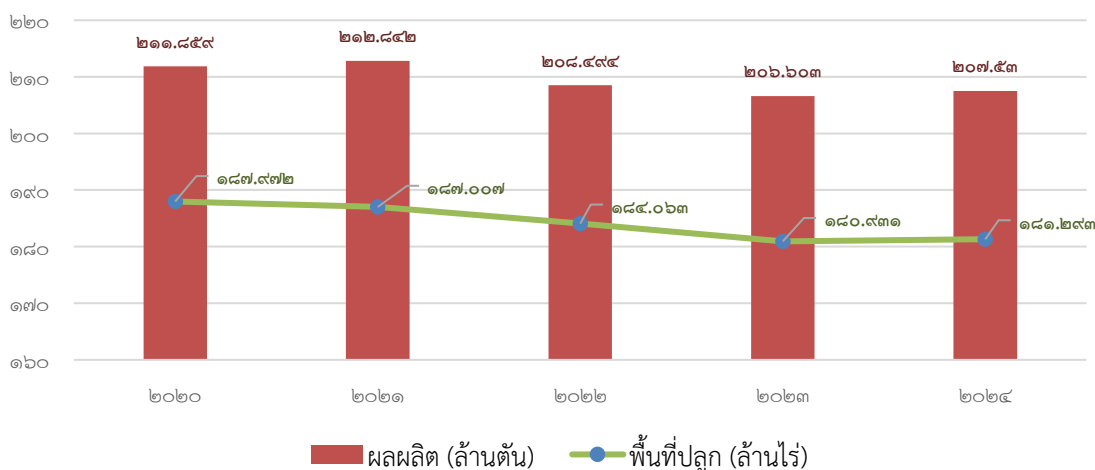
๒. สถานการณ์การผลิตข้าวในจีน:

๒.๑ จีนเป็นประเทศที่มีผลผลิตข้าวมากเป็นอันดับ ๑ ในโลก รองจาก อินเดีย อินโดนีเซีย บังคลาเทศ เวียดนาม และไทย โดยครองสัดส่วนประมาณร้อยละ ๓๐ ของการผลิตข้าวในโลก ในปี ค.ศ. ๒๐๒๔ จีนมีปริมาณผลผลิตข้าวรวม ๒๐๖.๖๐๓ ล้านตัน มีพื้นที่ปลูกข้าวรวม ๑๘๑.๒๙๓ ล้านไร่ ครองสัดส่วนมากกว่าร้อยละ ๒๐ ของพื้นที่ปลูกข้าวในโลก สรุปพื้นที่ปลูกข้าวและผลผลิตข้าวของจีนย้อนหลัง ๕ ปี ดังนี้

ปี	พื้นที่ปลูกข้าวรวม (ล้านไร่)	ปริมาณผลผลิตข้าว (ล้านตัน)
๒๐๒๐	๑๘๗.๙๗๒	๒๑๑.๘๕๙
๒๐๒๑	๑๘๗.๐๐๗	๒๑๒.๘๔๒
๒๐๒๒	๑๘๔.๐๖๓	๒๐๘.๔๙๔
๒๐๒๓	๑๘๐.๙๓๑	๒๐๖.๖๐๓
๒๐๒๔	๑๘๑.๒๙๓	๒๐๗.๕๓๐

๒.๒ แนวโน้มการปลูกข้าวและผลผลิตข้าวของจีนช่วง ๕ ปีที่ผ่านมา พื้นที่ปลูกข้าวของจีนโดยทั่วไปยังคงมีเสถียรภาพที่ดีแม้จะลดลงเล็กน้อยตั้งแต่ช่วงปี ค.ศ. ๒๐๒๐ จาก ๑๘๗.๙๗๒ ล้านไร่ ลดลงเหลือ ๑๘๐.๙๓๑ ล้านไร่ ในปี ค.ศ. ๒๐๒๓ ลดลงร้อยละ ๔ และกลับมาเพิ่มขึ้นเพียงร้อยละ ๐.๒๐ ในปี ค.ศ. ๒๐๒๔ ส่วนปริมาณผลผลิตสอดคล้องกับพื้นที่ปลูกข้าว มีลดลงเล็กน้อยตั้งแต่ปี ค.ศ. ๒๐๒๑ จาก ๒๑๒.๘๔๒ ล้านตัน เหลือ ๒๐๖.๖๐๓ ล้านตัน ในปี ค.ศ. ๒๐๒๓ ลดลงร้อยละ ๓ และกลับมาเพิ่มขึ้นเล็กน้อยในปี ค.ศ. ๒๐๒๔ อย่างไรก็ตาม ในภาพรวมถือว่ายังคงมีเสถียรภาพที่ดี คาดว่า ในอนาคตด้วยความก้าวหน้าทางเทคโนโลยีและนโยบายสนับสนุนการผลิตข้าวของจีนจะพัฒนาต่อไปในทิศทางที่ดีและยั่งยืน

แนวโน้ม พื้นที่ปลูกข้าว และ ผลผลิตข้าว รวมของจีนย้อนหลัง ๕ ปี



๓. สถานการณ์การผลิตข้าวในจีนแยกรายมณฑล: พื้นที่ปลูกข้าวของจีนกระจายตัวอย่างกว้างขวาง ตั้งแต่มณฑลเฮยหลงเจียงในภาคตะวันออกเฉียงเหนือไปจนถึงมณฑลกว่างตุงทางตอนใต้ ตั้งแต่มณฑลเจียงซูในลุ่มแม่น้ำแยงซีไปจนถึงมณฑลยูนนานทางตะวันตกเฉียงใต้ เนื่องจากสภาพอากาศและสภาพดินที่แตกต่างกันในแต่ละพื้นที่ ทำให้ข้าวที่ปลูกมีพันธุ์และคุณภาพเฉพาะตัว ปัจจุบันจีนมีพื้นที่ปลูกข้าวหลัก ได้แก่ ภาคใต้ ภาคเหนือ ภาคตะวันออกเฉียงเหนือ ภาคตะวันตกเฉียงเหนือ และเขตที่ราบสูงตะวันตกเฉียงใต้

๓.๑ พื้นที่ปลูกข้าวรายมณฑล: พื้นที่ปลูกข้าวที่มีขนาดใหญ่ที่สุดในจีนอยู่ในมณฑลหูหนาน ซึ่งอยู่ในแถบลุ่มแม่น้ำแยงซีด้วยพื้นที่ขนาด ๒๔.๖๖๘ ล้านไร่ รองลงมาเป็นมณฑลเจียงซี และมณฑลเฮยหลงเจียง นครเซี่ยงไฮ้มีพื้นที่ปลูกข้าวไม่มากมีขนาดพื้นที่เพียง ๖๕๒,๑๘๗ ไร่ และมณฑลเจ้อเจียงที่เป็นพื้นที่เขตอาณานิคมมีพื้นที่ปลูกข้าว ๔.๐๕๖ ล้านไร่ ในขณะที่มณฑลอานฮุยมีพื้นที่ปลูกข้าวมากเป็นอันดับที่ ๔ ในจีนขนาด ๑๕.๖๒๙ ล้านไร่ และมณฑลเจียงซูมีพื้นที่ปลูกข้าวใหญ่เป็นอันดับที่ ๖ ของจีน ขนาด ๑๖.๐๙๘ ล้านไร่

๓.๑ ผลผลิตข้าวรายมณฑล: ตามขนาดพื้นที่ปลูกข้าวมณฑลหูหนานมีผลผลิตข้าวมากที่สุด ในจีน ปริมาณ ๒๖.๖๕๓ ล้านตัน รองลงมาเป็นมณฑลเจียงซี และมณฑลเฮยหลงเจียง ซึ่งมณฑลอานฮุยอยู่ในอันดับที่ ๔ มีปริมาณผลผลิต ๒๐.๐๓๒ ล้านตัน มณฑลเจียงซูเป็นอันดับที่ ๖ ด้วยปริมาณ ๑๖.๐๙๘ ล้านตัน ในขณะที่มณฑลเจ้อเจียงมีปริมาณผลผลิตข้าว ๔.๘๕๒ ล้านตัน และเซี่ยงไฮ้มีผลผลิตข้าวรวมเพียง ๘๖๕,๒๐๐ ตัน

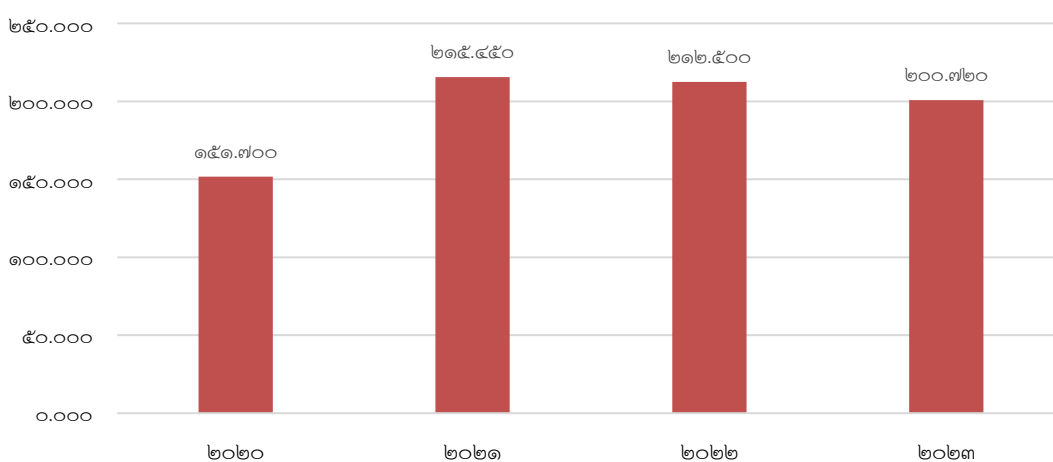
พื้นที่ปลูกข้าวและปริมาณผลผลิตข้าวรายมณฑล ๑๐ อันดับแรกของจีน ปี ค.ศ. ๒๐๒๓			
อันดับ	มณฑล	พื้นที่ปลูกข้าว (ล้านไร่)	ผลผลิต (ล้านตัน)
๑	หูหนาน	๒๔.๖๖๘	๒๖.๖๕๓
๒	เจียงซี	๒๑.๑๔๙	๒๔.๓๙๙
๓	เฮยหลงเจียง	๒๐.๔๒๘	๒๐.๗๐๗
๔	อานฮุย	๑๕.๖๒๙	๒๐.๐๓๒
๕	หูเป่ย์	๑๔.๒๑๓	๑๘.๘๐๔
๖	เจียงซู	๑๓.๘๘๑	๑๖.๐๙๘
๗	เสฉวน	๑๑.๕๓๒	๑๔.๘๐๗
๘	กว่างตุง	๑๑.๔๒๒	๑๐.๙๖๘
๙	กว่างซี	๑๑.๐๐๔	๑๐.๓๐๓
๑๐	ก๊วยหลิน	๕.๑๘๐	๖.๘๒๐

รวบรวมและเรียบเรียงโดย: ฝ่ายเกษตร ประจำสถานกงสุลใหญ่ ณ นครเซี่ยงไฮ้

๔. แนวโน้มการบริโภคข้าวของจีน: ประชากรจีนส่วนใหญ่บริโภคข้าวเป็นอาหารหลัก ในแต่ละปีมีความต้องการข้าวประมาณ ๑๕๐ – ๒๐๐ ล้านตัน ซึ่งมากกว่าปริมาณผลผลิตข้าวรวมของจีนเล็กน้อย จากภาพรวมความต้องการบริโภคข้าวของจีนมีแนวโน้มเพิ่มสูงขึ้น โดยจากปี ค.ศ. ๒๐๒๐ มีปริมาณการบริโภคเพียง ๑๕๑.๗๐๐ ล้านตัน เพิ่มขึ้นเป็น ๒๐๐.๗๒๐ ล้านตัน ในปี ค.ศ. ๒๐๒๓ เพิ่มขึ้นร้อยละ ๓๒ ซึ่งการบริโภคข้าวของจีนแบ่งเป็นการบริโภคข้าวโดยตรงร้อยละ ๘๐ และใช้ข้าวทำสินค้าแปรรูปและอื่นๆ ร้อยละ ๒๐

๔.๑ การบริโภคข้าวของจีนปี ค.ศ. ๒๐๒๓: การบริโภคข้าวรวม ๒๐๐.๗๒๐ ล้านตัน แบ่งเป็น ๑) เพื่อการบริโภค ปริมาณ ๑๕๕.๖๐๐ ล้านตัน คิดเป็นร้อยละ ๗๘ ๒) เพื่อการแปรรูป ปริมาณ ๑๖.๘๐๐ ล้านตัน คิดเป็นร้อยละ ๘ ๓) เพื่อการเลี้ยงสัตว์ ปริมาณ ๑๕.๖๐๐ ล้านตัน คิดเป็นร้อยละ ๘ ๔) เพื่อการเพาะปลูก ปริมาณ ๒.๒๒๐ ล้านตัน คิดเป็นร้อยละ ๑ และ ๕) การสูญเสียอื่นๆ ๑๐.๕๐๐ ล้านตัน คิดเป็นร้อยละ ๕

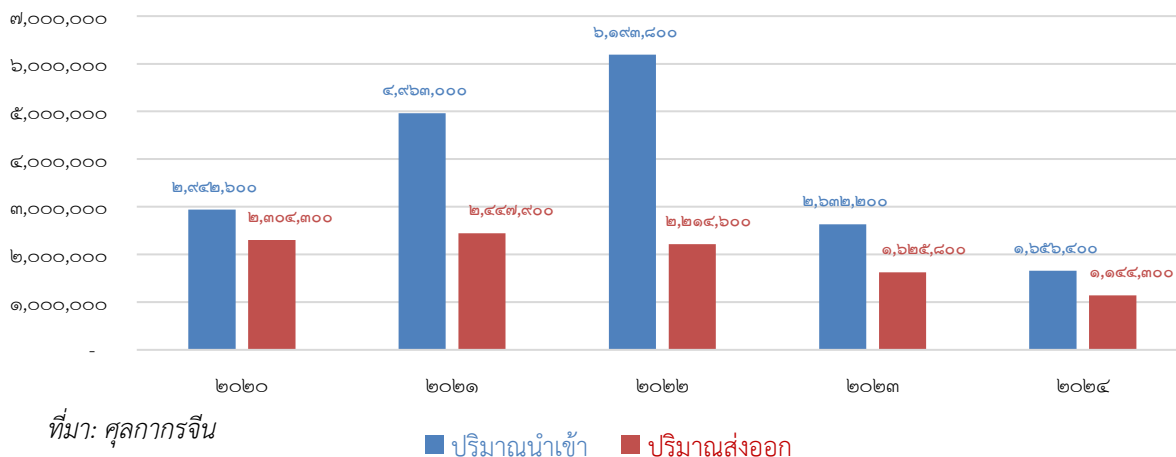
การบริโภคข้าวรวมของจีน (ล้านตัน)



๕. แนวโน้มการนำเข้าและส่งออกข้าวของจีน

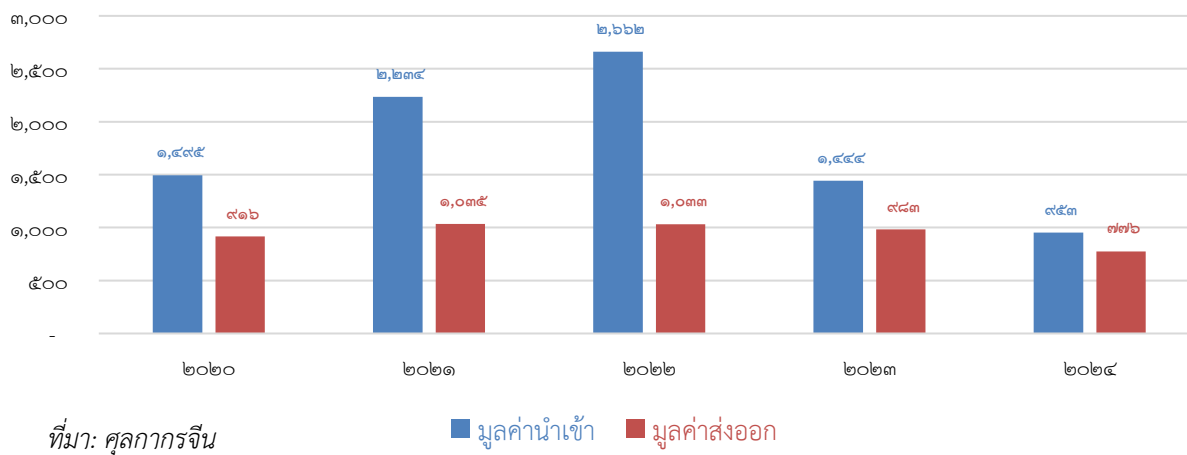
๕.๑ เทียบปริมาณการนำเข้าและส่งออกข้าวของจีน: ในช่วง ค.ศ. ๒๐๒๐ – ค.ศ. ๒๐๒๒ แนวโน้มปริมาณการนำเข้าข้าวของจีนสูงกว่าปริมาณการส่งออกอย่างมาก ก่อนที่จะเริ่มกลับมาสมดุลกันอีกครั้ง โดยในช่วงปี ค.ศ. ๒๐๒๒ ปริมาณการนำเข้าข้าวของจีนเพิ่มสูงขึ้นมากถึง ๖.๑๙๓ ล้านตัน เพิ่มขึ้นร้อยละ ๒๔.๘ จากปีก่อนหน้า ก่อนจะลดลงอย่างมากในปีถัดมาและต่อเนื่องจนปัจจุบัน ในปี ค.ศ. ๒๐๒๔ จีนมีปริมาณนำเข้าข้าวเพียง ๑.๖๕๖ ล้านตัน ลดลงร้อยละ ๓๗.๐๗ จากปีก่อนหน้า และลดลงร้อยละ ๗๓ จากปี ค.ศ. ๒๐๒๒ ซึ่งเป็นระดับต่ำสุดในรอบ ๑๐ ปีที่ผ่านมา ในขณะที่การส่งออกข้าวของจีนในภาพรวมยังคงมีเสถียรภาพที่ดี แม้จะลดลงเล็กน้อยในช่วง ๒ ปีที่ผ่านมา

เทียบปริมาณนำเข้าส่งออกข้าวรวมของจีน ปี ค.ศ. ๒๐๒๐ - ค.ศ. ๒๐๒๔ (ตัน)



๕.๒ เทียบมูลค่าการนำเข้าและส่งออกข้าวของจีน: แนวโน้มมูลค่าการนำเข้าและส่งออกข้าวของประเทศจีนสอดคล้องกับปริมาณการนำเข้า ในช่วง ค.ศ. ๒๐๒๐ - ค.ศ. ๒๐๒๒ มูลค่าการนำเข้าข้าวของจีนเพิ่มขึ้นต่อเนื่อง โดยจากปี ค.ศ. ๒๐๒๐ จีนมีมูลค่าการนำเข้า ๑,๔๙๕ ล้านดอลลาร์ เพิ่มขึ้นเป็น ๒,๖๖๒ ล้านดอลลาร์สหรัฐ ในปี ค.ศ. ๒๐๒๒ เพิ่มขึ้นร้อยละ ๗๘ ก่อนที่จะปรับลดลงอย่างมาก ในปี ค.ศ. ๒๐๒๓ การนำเข้าข้าวของจีนลดลงร้อยละ ๔๕.๗๖ และลดลงต่อเนื่องในปี ค.ศ. ๒๐๒๔ ร้อยละ ๓๓.๙๘ ในขณะที่มูลค่าการส่งออกข้าวของจีนมีการปรับตัวลงเพียงเล็กน้อย แต่ในภาพรวมถือว่ามีเสถียรภาพที่ดี

เทียบมูลค่าการนำเข้าส่งออกข้าวของจีนปี ค.ศ. ๒๐๒๒ - ค.ศ. ๒๐๒๔ (ล้านเหรียญสหรัฐ)



๖. ประเทศคู่ค้าส่งออกข้าวของจีนปี ค.ศ. ๒๐๒๔

๖.๑ ประเทศคู่ค้าการนำเข้าข้าวของจีน ปี ค.ศ. ๒๐๒๔: แหล่งนำเข้าข้าวหลักของจีนมาจากประเทศเมียนมาร์ ไทย เวียดนาม และอินเดีย โดยในปี ค.ศ. ๒๐๒๔ การนำเข้าข้าวจากประเทศเมียนมาร์เพิ่มสูงขึ้นแซงหน้าเวียดนามกลายเป็นผู้ส่งออกข้าวรายใหญ่ที่สุดของจีน โดยจีนนำเข้าข้าวจากเมียนมาร์ปริมาณ ๕๖๓,๙๓๕ ตัน ครองสัดส่วนร้อยละ ๓๕ รองลงมาเป็นไทยนำเข้าปริมาณ ๔๓๒,๙๗๙ ตัน ครองสัดส่วนร้อยละ ๒๖ เวียดนามนำเข้าปริมาณ ๒๘๐,๕๘๖ ตัน ครองสัดส่วนร้อยละ ๑๗ และ ปากีสถานนำเข้าปริมาณ ๑๕๘,๘๖๔ ตัน ครองสัดส่วนร้อยละ ๑๐ และ อื่นๆ อีกร้อยละ ๑๒ ทั้งนี้ ปี ค.ศ. ๒๐๒๔ จีนมีปริมาณการนำเข้าข้าวรวม ๑,๖๕๖ ล้านตัน ลดลงจากปีที่แล้วร้อยละ ๓๗

รวบรวมและเรียบเรียงโดย: ฝ่ายเกษตร ประจำสถานกงสุลใหญ่ ณ นครเซี่ยงไฮ้

ประเทศคู่ค้านำเข้าข้าวหลักของจีน ปี ค.ศ. ๒๐๒๔			
อันดับ	ประเทศ	ปริมาณ (ตัน)	มูลค่า (เหรียญสหรัฐ)
๑	พม่า	๕๖๓,๙๓๕	๒๖๗,๒๓๑,๒๔๕
๒	ไทย	๔๓๒,๙๗๙	๒๙๔,๕๗๕,๓๔๑
๓	เวียดนาม	๒๘๐,๕๘๖	๑๖๕,๑๔๙,๓๖๓
๔	ปากีสถาน	๑๕๘,๘๖๔	๑๕๘,๘๖๓,๖๑๕
๕	กัมพูชา	๙๓,๙๐๖	๖๔,๑๓๘,๙๓๐

ที่มา: ศุลกากรจีน

๗. สถานการณ์ราคาข้าวสารในประเทศจีน

๗.๑ ราคาค้าส่งข้าวในประเทศจีน: ในไตรมาสแรกของปี ค.ศ. ๒๐๒๕ ราคาค้าส่งข้าวของจีนมีราคาเฉลี่ยอยู่ที่ ๕.๑๔ - ๕.๑๖ หยวนต่อกิโลกรัม ซึ่งเมื่อเทียบกับปี ค.ศ. ๒๐๒๔ จีนมีราคาค้าส่งข้าวเฉลี่ยอยู่ที่ ๕.๕๐ - ๕.๕๔ หยวนต่อกิโลกรัม ซึ่งราคาค้าส่งข้าวของจีนในไตรมาสแรกของปีนี้ลดลงร้อยละ ๗ เมื่อเทียบกับปีที่แล้ว

เทียบราคาค้าส่งข้าวของจีนไตรมาสแรกของปี ค.ศ. ๒๐๒๔ และ ปี ค.ศ. ๒๐๒๕ (หยวน/กก.)		
เดือน	ปี ค.ศ. ๒๐๒๔	ปี ค.ศ. ๒๐๒๕
มกราคม	๕.๕๔	๕.๑๖
กุมภาพันธ์	๕.๕๐	๕.๑๔
มีนาคม	๕.๕๔	๕.๑๖

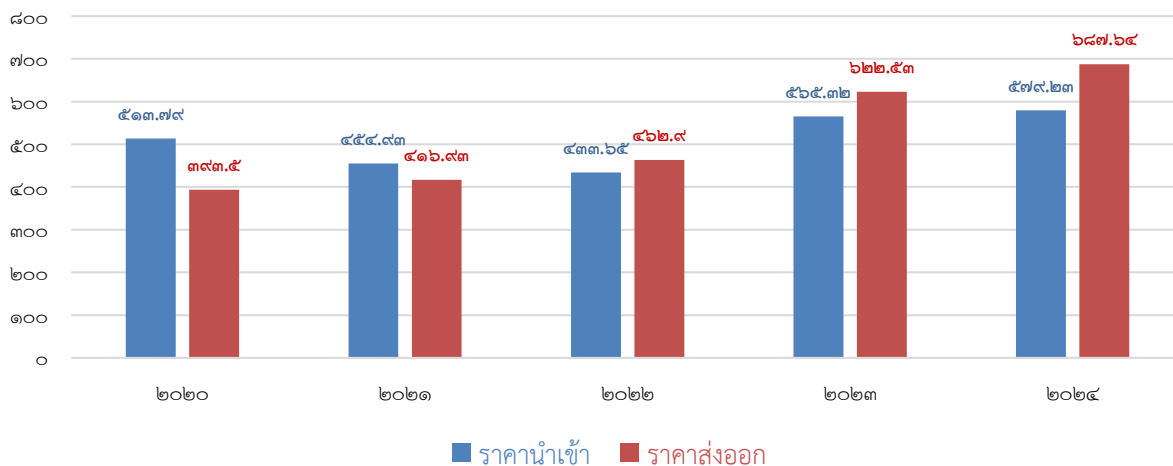
๗.๒ ราคาค้าปลีกข้าวในประเทศจีน: ในไตรมาสแรกของปี ค.ศ. ๒๐๒๕ ราคาค้าปลีกข้าวในร้านค้าทั่วไปของจีนเฉลี่ย ๕.๘๒ - ๕.๘๓ หยวนต่อกิโลกรัม ซึ่งในปี ค.ศ. ๒๐๒๔ ราคาค้าปลีกข้าวในจีนมีราคาเฉลี่ยอยู่ที่ ๕.๘๑ - ๕.๘๒ หยวนต่อกิโลกรัม ทั้งนี้ ราคาค้าปลีกข้าวในจีนค่อนข้างคงที่ แม้ราคาค้าส่งข้าวจะมีการปรับตัวลดลงเล็กน้อย

เทียบราคาค้าปลีกข้าวของจีนไตรมาสแรกของปี ค.ศ. ๒๐๒๔ และ ปี ค.ศ. ๒๐๒๕ (หยวน/กก.)		
เดือน	ปี ค.ศ. ๒๐๒๔	ปี ค.ศ. ๒๐๒๕
มกราคม	๕.๘๑	๕.๘๒
กุมภาพันธ์	๕.๘๑	๕.๘๓
มีนาคม	๕.๘๒	๕.๘๒

ที่มา: National Key Agricultural Products Market Information Platform

๗.๓ แนวโน้มราคานำเข้าและส่งออกข้าวของประเทศจีน: ราคานำเข้าและราคาส่งออกข้าวของประเทศจีนมีแนวโน้มที่สวนทางกันอย่างมีนัยสำคัญ โดยราคานำเข้าข้าวปรับตัวลดลงต่อเนื่อง ในปี ค.ศ. ๒๐๒๐ ลดลงร้อยละ ๐.๖๘ ปี ค.ศ. ๒๐๒๑ ลดลงร้อยละ ๑๑.๔๖ และลดลงต่อเนื่องมายังปี ค.ศ. ๒๐๒๒ ลดลงร้อยละ ๔.๖๘ ก่อนที่จะปรับตัวสูงขึ้นร้อยละ ๓๐.๓๖ ในปี ค.ศ. ๒๐๒๓ และกลับมามีราคาต่ำลงอีกครั้งในปี ค.ศ. ๒๐๒๔ ลดลงร้อยละ ๒.๔๖ ในขณะที่ภาพรวมราคาส่งออกข้าวของจีนปรับตัวสูงขึ้นต่อเนื่องอย่างมั่นคง แม้ในช่วงแรกราคาส่งออกจะต่ำกว่าราคานำเข้า แต่ในปี ค.ศ. ๒๐๒๒ ราคาส่งออกเริ่มปรับตัวสูงขึ้นในระดับที่สูงกว่าราคานำเข้า และมีช่องว่างระหว่างราคาเพิ่มมากขึ้นต่อเนื่อง

ราคานำเข้าส่งออกข้าวของจีน ปี ค.ศ. ๒๐๒๐ - ค.ศ. ๒๐๒๔ (เหรียญสหรัฐ/ตัน)



แหล่งที่มาข้อมูล:

- เว็บไซต์ National Key Agricultural Products Market Information Platform โดยกระทรวงเกษตรและกิจการชนบทแห่งสาธารณรัฐประชาชนจีน
- เว็บไซต์สำนักงานศุลกากรจีน