

รายงานสถานการณ์การค้าสินค้าเกษตร (Situation Report) ประจำเดือนมิถุนายน ๒๕๖๓  
ฝ่ายการเกษตรประจำสถานกงสุลใหญ่ ณ นครเซี่ยงไฮ้

๑. มูลค่าการค้าสินค้าเกษตรระหว่างไทยกับประเทศที่รับผิดชอบ

หน่วย: ตัน/เหรียญสหรัฐฯ

| ตารางเปรียบเทียบการนำเข้าสินค้าเกษตรจากไทยของประเทศไทย เดือนมกราคม-พฤษภาคม 2562 และ 2563 |  |               |               |               |               |             |             |
|--|--|---------------|---------------|---------------|---------------|-------------|-------------|
| พิกัด  | สินค้า                                   | ม.ค-พ.ค. 2562 |               | ม.ค-พ.ค. 2563 |               | Δปริมาณ (%) | Δมูลค่า (%) |
|  |  | ปริมาณ(ตัน)   | มูลค่า(USD)   | ปริมาณ(ตัน)   | มูลค่า(USD)   |             |             |
| 02070000   | สินค้าไก่                                | 30,923        | 90,747,643    | 50,907        | 151,897,126   | 65          | 67          |
| 03   | สินค้าประมง                              | 23,527        | 164,137,174   | 34,479        | 148,806,034   | 47          | -9          |
| 03010000   | ปลามีชีวิต                               | 71            | 944,480       | 67            | 885,046       | -6          | -6          |
| 03030000   | ปลาแช่แข็ง                               | 4,809         | 7,623,598     | 12,107        | 19,235,024    | 152         | 152         |
| 03060000   | กุ้ง (Crustacean) สด แช่เย็น และ แช่แข็ง | 15,658        | 150,048,645   | 10,967        | 106,945,690   | -30         | -29         |
| 16040000   | ปลาแปรรูป                                | 3,233         | 13,469,832    | 5,235         | 20,337,056    | 62          | 51          |
| 16050000   | กุ้ง(Crustacean) /หมึกแปรรูป             | 193           | 2,242,544     | 220           | 2,998,116     | 14          | 34          |
| 07141020   | มันสำปะหลังแห้ง                          | 1,509,348     | 343,956,673   | 1,206,738     | 270,017,184   | -20         | -21         |
| 08   | ผลไม้                                    | 774,111       | 1,545,643,135 | 693,981       | 1,865,542,538 | -10         | 21          |
| 08045020   | มะม่วงสดหรือและอบแห้ง                    | 97,356        | 77,480,406    | 52,833        | 43,923,837    | -46         | -43         |
| 08045030   | มังคุดสดหรือและอบแห้ง                    | 3,502         | 4,629,134     | 8,182         | 8,049,623     | 134         | 74          |
| 08106000   | ทุเรียนสด                                | 173,812       | 377,065,772   | 120,490       | 267,635,452   | -31         | -29         |
| 08109030   | ลำไยสด                                   | 320,278       | 816,825,820   | 312,422       | 1,244,671,646 | -2          | 52          |
| 08011200   | มะพร้าวอ่อน                              | 110,877       | 144,642,671   | 142,805       | 197,861,351   | 29          | 37          |
| 08134010   | ลำไยอบแห้งและเนื้อลำไย                   | 22,773        | 31,683,098    | 21,434        | 25,675,750    | -6          | -19         |
| 10063020   | ข้าวสาร                                  | 208,907       | 145,606,173   | 95,640        | 89,575,661    | -54         | -38         |
| 40000000   | ยางพารา                                  | 1,255,562     | 1,811,393,862 | 1,314,871     | 1,934,968,599 | 5           | 7           |
| 40010000   | น้ำยางธรรมชาติ                           | 507,754       | 632,397,284   | 467,127       | 608,173,158   | -8          | -4          |
| 40011000   | น้ำยาง                                   | 209,809       | 207,310,916   | 182,599       | 201,862,241   | -13         | -3          |
| 40012100   | ยางแผ่นรมควัน                            | 34,064        | 52,585,327    | 39,634        | 63,516,998    | 16          | 21          |
| 40012200   | ยางTSNR                                  | 262,227       | 369,588,271   | 243,949       | 340,893,906   | -7          | -8          |
| 40028000   | ยางผสม                                   | 657,576       | 911,514,769   | 760,392       | 1,063,867,179 | 16          | 17          |

ที่มา: กรมศุลกากรจีน

จากข้อมูลสถิติกรมศุลกากรจีนในช่วงระหว่างเดือนมกราคม - พฤษภาคม ของปี พ.ศ. ๒๕๖๒-๒๕๖๓ พบว่า ประเทศจีนมีการนำเข้าสินค้าเกษตรจากไทยเพิ่มขึ้นอย่างชัดเจนหลายรายการ เนื่องจากสถานการณ์การระบาดโรค COVID-๑๙ ในประเทศจีนได้คลี่คลายกลับสู่ภาวะปกติ ความเป็นอยู่และการดำเนินชีวิตของคนจีนกลับมาในรูปแบบเดิม ชาวจีนเริ่มออกไปทานอาหารนอกบ้านมากขึ้นและหันมาเลือกซื้อสินค้าเกษตรนำเข้าที่มีคุณภาพ มีมาตรฐาน และมาจากแหล่งที่เชื่อถือมากขึ้น

สินค้าไก่ (HS ๐๒๐๗) ในช่วงเดือนมกราคม-พฤษภาคม ของปี พ.ศ. ๒๕๖๓ มีปริมาณนำเข้าจากไทยเพิ่มขึ้นร้อยละ ๖๕ เมื่อเทียบกับช่วงเดียวกันของปีก่อนหน้า มูลค่าการนำเข้าเพิ่มขึ้นถึงร้อยละ ๖๗

กลุ่มสินค้าประมง (HS ๐๓) ในช่วงเดือนมกราคม-พฤษภาคม ของปี พ.ศ. ๒๕๖๓ จีนนำเข้าสินค้าประมงจากไทย มีปริมาณ ๓๔,๐๐๐ ตัน เพิ่มขึ้นร้อยละ ๔๗ เมื่อเทียบกับช่วงเดียวกันของปี ๒๕๖๒ แต่มูลค่าการนำเข้าลดลงร้อยละ ๙ โดยสินค้าที่นำเข้าลดลง คือ ปลามีชีวิต (HS ๐๓๐๑) มูลค่านำเข้าลดลงร้อยละ ๖ และกุ้งมีชีวิตมูลค่าการนำเข้าลดลงร้อยละ ๒๙ ส่วนประมงที่จีนนำเข้าจากไทยเพิ่มขึ้น คือ ปลาแช่แข็ง (HS ๐๓๐๓) มีมูลค่านำเข้าเพิ่มขึ้นร้อยละ ๑๕๒ สินค้าแปรรูป (HS ๑๖๐๔) มูลค่าการนำเข้าเพิ่มขึ้นร้อยละ ๕๑ และกุ้งแปรรูป (HS ๑๖๐๕) มูลค่าการนำเข้าเพิ่มขึ้นร้อยละ ๓๔

กลุ่มสินค้าผลไม้ (HS ๐๘) ในช่วงเดือนมกราคม-พฤษภาคม ของปี พ.ศ. ๒๕๖๓ มีปริมาณการนำเข้าจากไทยลดลงร้อยละ ๑๐ แต่มูลค่าการนำเข้าเพิ่มขึ้นร้อยละ ๒๕ ผลไม้ที่มีปริมาณนำเข้าเพิ่มขึ้น ได้แก่ มะม่วงสดและ/หรืออบแห้ง และลำไยสด ส่วนผลไม้หลักๆ ที่ปริมาณนำเข้าลดลง ได้แก่ ทูเรียน มะพร้าว มังคุด และลำไยอบแห้ง อย่างไรก็ตาม แม้ว่าทูเรียนจะมีปริมาณการนำเข้าลดลง แต่กลับมีมูลค่าการนำเข้าสูงขึ้นเทียบกับปีก่อนหน้า

สินค้าน้ำมันสัตว์ (HS ๔๐) ในช่วงเดือนมกราคม-พฤษภาคม ของปี พ.ศ. ๒๕๖๓ จีนนำเข้าสัตว์จากไทยเพิ่มขึ้นเมื่อเทียบกับช่วงเวลาเดียวกันของปี ๒๕๖๒ โดยมีปริมาณการนำเข้าเพิ่มขึ้นร้อยละ ๕ และมูลค่าการนำเข้าเพิ่มขึ้นร้อยละ ๗ โดยสินค้าน้ำมันสัตว์ (HS ๔๐๐๒๘๐๐๐) มีปริมาณและมูลค่านำเข้าเพิ่มขึ้นร้อยละ ๑๖ และ ๑๗ แต่สินค้าน้ำมันสัตว์ (HS ๔๐๐๑๑๐๐๐) กลับมีปริมาณและมูลค่านำเข้าลดลงร้อยละ ๑๓ และ ๓ ซึ่งสินค้าในกลุ่มน้ำมันสัตว์ คือ น้ำมันสัตว์และสินค้าน้ำมันสัตว์ต่างมีปริมาณและมูลค่านำเข้าลดลง

สินค้าน้ำมันสัตว์ (HS 07141020) และสินค้าข้าว (HS 10063020) ต่างมีปริมาณการนำเข้าสินค้าลดลงร้อยละ ๒๐ และ ๕๔ ตามลำดับ

หน่วย: ตัน/เหรียญสหรัฐ

| ตารางเปรียบเทียบการนำเข้าสินค้าเกษตรจากไทยของประเทศไทย เดือนพฤษภาคม 2562 และ 2563 |  |             |             |             |             |             |             |
|---|--|-------------|-------------|-------------|-------------|-------------|-------------|
| พิกัด   | สินค้า                                   | พ.ศ. 2562   |             | พ.ศ. 2563   |             | Δปริมาณ (%) | Δมูลค่า (%) |
|   |  | ปริมาณ(ตัน) | มูลค่า(USD) | ปริมาณ(ตัน) | มูลค่า(USD) |             |             |
| 02070000  | สินค้าไก่                                | 5,864       | 19,089,363  | 11,975      | 34,035,453  | 104         | 78          |
| 03  | สินค้าประมง                              | 5,277       | 35,323,783  | 10,503      | 39,845,795  | 99          | 13          |
| 03010000  | ปลามีชีวิต                               | 15          | 253,936     | 21          | 303,139     | 40          | 19          |
| 03030000  | ปลาแช่แข็ง                               | 882         | 1,213,775   | 3,661       | 5,745,949   | 315         | 373         |
| 03060000  | กุ้ง (Crustacean) สด แช่เย็น และ แช่แข็ง | 3,336       | 32,075,247  | 2,589       | 25,709,811  | -22         | -20         |
| 16040000  | ปลาแปรรูป                                | 536         | 2,203,493   | 1,004       | 4,187,959   | 87          | 90          |
| 16050000  | กุ้ง(Crustacean) /หมึกแปรรูป             | 58          | 575,528     | 96          | 1,322,839   | 64          | 130         |
| 07141020  | มันสำปะหลังแห้ง                          | 210,409     | 47,985,445  | 206,367     | 44,921,485  | -2          | -6          |
| 08  | ผลไม้                                    | 198,481     | 439,802,563 | 261,059     | 771,654,788 | 32          | 75          |
| 08045020  | มะม่วงสดหรืออบแห้ง                       | 20,963      | 18,138,702  | 6,498       | 5,749,672   | -69         | -68         |
| ตารางเปรียบเทียบการนำเข้าสินค้าเกษตรจากไทยของประเทศไทย เดือนพฤษภาคม 2562 และ 2563 |  |             |             |             |             |             |             |
| พิกัด   | สินค้า                                   | พ.ศ. 2562   |             | พ.ศ. 2563   |             | Δปริมาณ (%) | Δมูลค่า (%) |
|   |  | ปริมาณ(ตัน) | มูลค่า(USD) | ปริมาณ(ตัน) | มูลค่า(USD) |             |             |
| 08045030  | มังคุดสดหรืออบแห้ง                       | 3,031       | 2,611,652   | 6,960       | 5,270,420   | 130         | 102         |
| 08106000  | ทุเรียนสด                                | 41,712      | 90,240,453  | 101,523     | 220,919,630 | 143         | 145         |

|          |                        |         |             |         |             |     |     |
|----------|------------------------|---------|-------------|---------|-------------|-----|-----|
| 81090300 | ลำไยสด                 | 113,203 | 287,226,432 | 134,552 | 516,923,494 | 19  | 80  |
| 08011200 | มะพร้าวอ่อน            | 8,588   | 11,197,211  | 4,303   | 6,184,589   | -50 | -45 |
| 08134010 | ลำไยอบแห้งและเนื้อลำไย | 2,895   | 3,828,613   | 1,759   | 2,197,339   | -39 | -43 |
| 10063020 | ข้าวสาร                | 12,664  | 10,864,383  | 25,531  | 26,509,857  | 102 | 144 |
| 40       | ยางพารา                | 195,857 | 310,574,076 | 229,332 | 320,877,796 | 17  | 3   |
| 40010000 | น้ำยางธรรมชาติ         | 76,562  | 103,905,261 | 73,766  | 87,510,174  | -4  | -16 |
| 40011000 | น้ำยาง                 | 31,292  | 34,577,679  | 37,731  | 40,337,278  | 21  | 17  |
| 40012100 | ยางแผ่นรมควัน          | 5,423   | 9,225,024   | 5,040   | 7,974,121   | -7  | -14 |
| 40012200 | ยางTSNR                | 38,684  | 58,254,616  | 30,855  | 38,912,324  | -20 | -33 |
| 40028000 | ยางผสม                 | 100,121 | 147,188,446 | 138,969 | 186,624,324 | 39  | 27  |

ที่มา: กรมศุลกากรจีน

หากพิจารณาข้อมูลการนำเข้าสินค้าเกษตรของประเทศจีนของเดือนเมษายนของปี พ.ศ. ๒๕๖๒ และปี พ.ศ. ๒๕๖๓ พบว่า ทิศทางของปริมาณและมูลค่าการนำเข้าเป็นไปในทิศทางเดียวกันกับข้อมูลสถิติกรมศุลกากรจีนในช่วงระหว่างเดือนมกราคม - พฤษภาคม ของปี พ.ศ. ๒๕๖๒-๒๕๖๓

สินค้าไก่ (HS ๐๒๐๗) มีปริมาณนำเข้าจากไทยเพิ่มขึ้นร้อยละ ๑๐๔ เมื่อเทียบกับช่วงเดียวกันของปีก่อนหน้า มูลค่าการนำเข้าเพิ่มขึ้นถึงร้อยละ ๗๘

กลุ่มสินค้าประมง (HS ๐๓) จีนนำเข้าสินค้าประมงจากไทย มีปริมาณ ๑๐,๕๐๐ ตัน เพิ่มขึ้นร้อยละ ๙๙ เมื่อเทียบกับช่วงเดียวกันของปี ๒๕๖๒ และมูลค่าการนำเข้าเพิ่มขึ้นร้อยละ ๑๓ โดยสินค้าเฉพาะสินค้าปลาแช่แข็ง (HS ๐๓๐๓) มีปริมาณและมูลค่าการนำเข้าเพิ่มมากกว่าร้อยละ ๓๐๐ รองลงมาคือ สินค้ากุ้งแปรรูป (HS ๑๖๐๕) ที่มีสัดส่วนมูลค่านำเข้าเพิ่มขึ้นร้อยละ ๑๓๐ และสินค้าปลาแปรรูป (HS 1604) มีมูลค่านำเข้าเพิ่มขึ้นร้อยละ ๙๐ ส่วนประมงที่จีนนำเข้าจากไทยลดลงมีเพียงเฉพาะสินค้ากุ้ง (HS ๐๓๐๖) ทั้งปริมาณและมูลค่าการนำเข้าลดลง

กลุ่มสินค้าผลไม้ (HS ๐๘) มีปริมาณการนำเข้าจากไทยเพิ่มขึ้นร้อยละ ๓๒ มูลค่าการนำเข้าเพิ่มขึ้นร้อยละ ๗๕ ผลไม้ที่มีปริมาณและมูลค่านำเข้าเพิ่มขึ้น ได้แก่ มะม่วงสดและ/หรืออบแห้ง มังคุด ทุเรียนสด โดยเฉพาะมะม่วงสดและหรืออบแห้งและมังคุด ทั้งปริมาณและมูลค่าการนำเข้าเพิ่มขึ้นมากกว่าร้อยละ ๑๐๐ ส่วนผลไม้หลักๆ ที่ปริมาณนำเข้าลดลง ได้แก่ มะพร้าวอ่อน ลำไยสด ลำไยอบแห้งและเนื้อลำไย

สินค้ากลุ่มสินค้ายางพารา (HS ๔๐) จีนนำเข้ายางพาราจากไทยลดลงเมื่อเทียบกับช่วงเวลาเดียวกันของปี ๒๕๖๒ โดยปริมาณและมูลค่าการนำเข้าเพิ่มขึ้นร้อยละ ๑๗ และ ๓ โดยน้ำยาง และยางผสม ต่างมีปริมาณและมูลค่าเพิ่มขึ้นมากกว่าร้อยละ ๑๕ ในส่วนน้ำยางธรรมชาติ ยางแผ่นรมควัน และ ยางTSR ต่างมีปริมาณการนำเข้าลดลงร้อยละ ๔ ๗ และ ๒๐ ตามลำดับ

สินค้าข้าว (HS ๑๐๐๖๓๐๒๐) ทั้งปริมาณและมูลค่าการนำเข้าสินค้าเพิ่มขึ้นมากกว่าร้อยละ ๑๐๐ ในขณะที่ปริมาณและมูลค่าการนำเข้าสินค้ามันสำปะหลัง (HS ๐๗๑๔๑๐๒๐) กลับลดลงทั้งปริมาณและมูลค่าการนำเข้า

## ๒. สถานการณ์การค้าสินค้าเกษตรที่สำคัญและแนวโน้ม

### ๒.๑ สถานการณ์ราคาราคาผลไม้ไทยที่จำหน่ายในตลาดนครเชียงใหม่

| ชนิดผลไม้       | ราคาค้าส่ง<br>(หยวน /500 กรัม) |                   | ราคาค้าปลีก<br>(หยวน /500 กรัม) |                        | ราคาค้าปลีกจากตลาดออนไลน์<br>(หยวน /500 กรัม) |              |
|-----------------|--------------------------------|-------------------|---------------------------------|------------------------|---|--------------|
|                 | แหล่งขาย                       | ตลาดค้าส่งเจียซิง | Fresh Mart                      | City Super             | ตลาดออนไลน์เถาเป่า                            |              |
| เดือน           | เม.ย.                          | พ.ค.              | พ.ค.                            | พ.ค.                   | เม.ย.   | พ.ค.         |
| ทุเรียนหมอนทอง  | 44.2                           | 34.6              | 58                              | -                      | 44.5  | 38.8         |
| ทุเรียนพวงมณี   | 66                             | 52.9              | -                               | -                      | -   | -            |
| ทุเรียนก้านยาว  | -                              | -                 | -                               | 298 ต่อลูก             | -   | -            |
| มังคุด          | 29.4                           | 34                | 48                              |                        | 15.36   | 25.66        |
| มะพร้าว         | 15                             | 10                | 25 ต่อลูก                       | 26 ต่อลูก              | 9.66 ต่อลูก                                   | 10.83 ต่อลูก |
| ลำไย            | 12.55                          | 13.25             | -                               | 26.8                   | 12.54   | 16.79        |
| ขนุน            | 6                              | 6                 | -                               | -                      | 16.53   | 8.91         |
| ส้มโอ           | 17.8                           | 15.6              | -                               | 148 ต่อลูก             | 44.79   | 19.56        |
| มะม่วงน้ำดอกไม้ | 9                              | 8.6               | -                               | 48 ต่อ<br>300/400 กรัม | -   | -            |
| สับปะรดลูกเล็ก  | 25                             | 17.5              | -                               | -                      | 35.4  | 29.79        |
| เงาะ            | 16                             | 16                | -                               | 28.8                   | 18.4  | 28.54        |
| ชมพู            | -                              | -                 | -                               | -                      | 21.8  | 16.76        |
| น้อยหน่า        | -                              | -                 | -                               | -                      | 31.40   | 32.27        |

ที่มาข้อมูลราคาส่ง: ตลาดค้าส่งผลไม้เจียซิง นครเชียงใหม่

ที่มาข้อมูลราคาปลีก (ร้านค้า): ซูเปอร์มาร์เก็ต Fresh Mart และ City Super ในนครเชียงใหม่

ที่มาข้อมูลราคาบนตลาดออนไลน์: ตลาดออนไลน์เถาเป่า / ราคาขาย ๕ ร้านค้าเฉลี่ย

จากการสำรวจและเก็บข้อมูลราคาสินค้าผลไม้ไทยที่จำหน่ายในตลาด นครเชียงใหม่ ๓ ประเภท คือ ตลาดค้าส่ง ซูเปอร์มาร์เก็ต และตลาดออนไลน์ ดังนี้

#### ๑. ตลาดค้าส่ง

มีการจำหน่ายผลไม้ไทย ๙ ชนิด ได้แก่ ทุเรียนหมอนทอง ทุเรียนพวงมณี มังคุด มะพร้าว ลำไย ส้มโอ มะม่วง สับปะรดลูกเล็ก และเงาะ ซึ่งราคาจำหน่ายผลไม้ส่วนใหญ่ปรับตัวลดลง โดยเฉพาะสินค้าทุเรียน ปรับตัวลดลงมากกว่าร้อยละ ๑๕ เมื่อเทียบกับราคาเดือนที่ผ่านมา ซึ่งมีเพียงเฉพาะมังคุดและลำไยปรับเพิ่มขึ้นเล็กน้อย

#### ๒. ซูเปอร์มาร์เก็ต (Fresh Mart และ City Super)

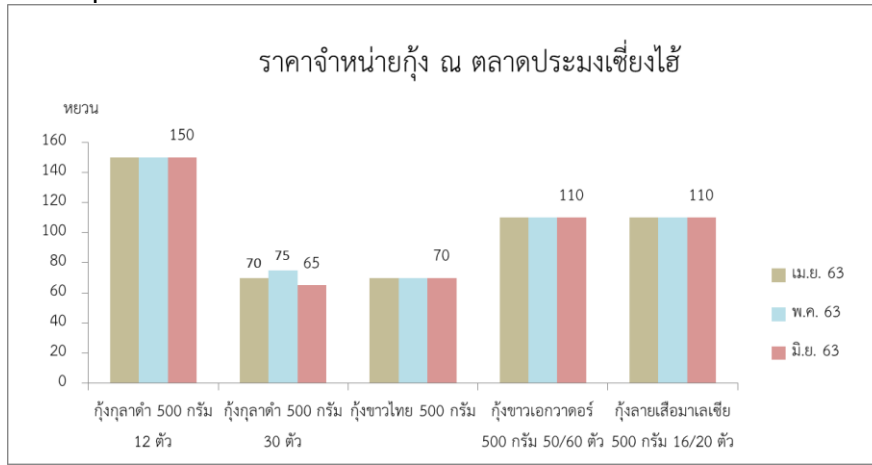
เดิมซูเปอร์มาร์เก็ต Fresh Mart มีการจำหน่ายผลไม้ไทย ๔ ชนิด คือ ทุเรียนหมอนทอง มังคุด มะพร้าว และส้มโอ แต่ในเดือนนี้ไม่มีการนำเข้ามาส้มโอจากไทยมาจำหน่าย และราคาจำหน่ายผลไม้ไทยไม่มีการเปลี่ยนแปลงจากเดือนพฤษภาคม ๒๕๖๓ ยกเว้น ราคามังคุดที่ปรับตัวลดลงอยู่ที่ ๔๘ หยวนต่อ ๕๐๐ กรัม เพิ่มขึ้นมากกว่า ๒๐ % เมื่อเทียบกับราคาเดือนที่ผ่านมา

ซูเปอร์มาร์เก็ต City Super มีการจำหน่ายผลไม้ไทย ๖ ชนิด ซึ่งมีชนิดผลไม้ไทยมากกว่าซูเปอร์มาร์เก็ต Fresh Mart คือ มะม่วงน้ำดอกไม้ เงาะและทุเรียนก้านยาว ซึ่งราคาจำหน่ายผลไม้ไทยไม่มีการเปลี่ยนแปลงจากเดือนพฤษภาคม ๒๕๖๓

#### ๓. ตลาดออนไลน์ (เถาเป่า)

ราคาจำหน่ายผลไม้ยอดนิยมของไทยคือ มังคุด ลำไยและมะพร้าว ต่างปรับตัวเพิ่มขึ้นเมื่อเทียบกับเดือนพฤษภาคม โดยเฉพาะราคามังคุดและเงาะที่เพิ่มขึ้นมากกว่าร้อยละ ๕๐ แต่ยกเว้นราคาทุเรียนหมอนทองที่ปรับตัวลดลงร้อยละ ๑๒ ส่วนราคาจำหน่ายผลไม้ที่ลดลงคือ ขนุน เงาะ สับปะรดลูกเล็กและส้มโอ ซึ่งราคาส้มโอที่จำหน่ายบนตลาดออนไลน์กลับลดลงมากกว่าร้อยละ ๕๕

## ๒.๒ สถานการณ์ราคาสินค้ากุ้ง ณ นครเชียงใหม่

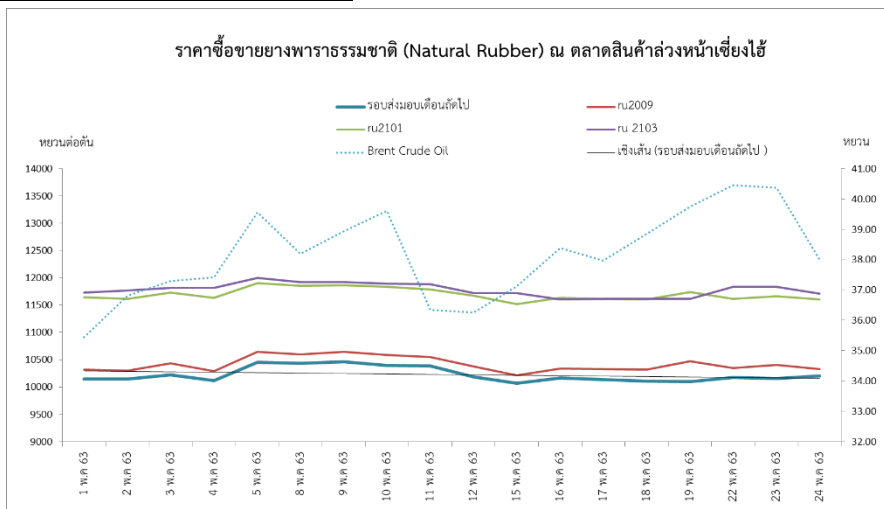


ที่มา:ตลาดสินค้าประมงเชียงใหม่

หมายเหตุ ราคาต่อ ๕๐๐ กรัม

ตลาดประมงเชียงใหม่มีการจำหน่ายกุ้งกุลาดำ กุ้งขาวไทย กุ้งขาวแอกวาดอร์และกุ้งลายเสือมาเลเซีย ข้อมูลราคาจำหน่ายกุ้ง ณ เดือนมิถุนายน ๒๕๖๓ พบว่าราคาในเดือนเมษายน ๒๕๖๓-เดือนมิถุนายน ๒๕๖๓ พบว่า กุ้งกุลาดำขนาด ๓๐ ตัว/๕๐๐ กรัม ปรับราคาลดลงเป็น ๖๕ หยวน ในขณะที่ราคากุ้งอื่นไม่มีการเปลี่ยนแปลง ดังนี้ กุ้งกุลาดำขนาด ๑๒ ตัว/ ๕๐๐ กรัม มีราคา ๑๕๐ หยวน ราคากุ้งขาวแอกวาดอร์ขนาด (๕๐-๖๐ ตัว)/๕๐๐ กรัม มีราคา ๑๑๐ หยวน และกุ้งลายเสือมาเลเซียขนาด ๑๖-๒๐ ตัว/ ๕๐๐ กรัม มีราคา ๑๑๐ หยวน

## ๒.๓ สถานการณ์ราคายางธรรมชาติ ณ นครเชียงใหม่



ที่มา: Shanghai Future Exchange

ข้อมูลราคาเฉลี่ยซื้อขายยางพาราธรรมชาติล่วงหน้า ณ เดือนมิถุนายน ๒๕๖๓ พบว่าราคาในตลาดล่วงหน้าเฉลี่ยของยางพาราธรรมชาติ (natural rubber) ในตลาดล่วงหน้าเชียงใหม่ ๑๐,๒๐๓.๒๕ หยวนต่อตัน โดย ราคาเฉลี่ยรอบเดือนกันยายน ๒๐๒๐ (Ru ๒๐๐๙) ๑๐,๓๘๕ หยวนต่อตัน ราคาเฉลี่ยรอบเดือนมกราคม ๒๐๒๑ (Ru ๒๑๐๑) ๑๑,๖๖๔.๕๐ หยวนต่อตัน ราคาเฉลี่ยรอบเดือนมีนาคม ๒๐๒๑ (Ru ๒๑๐๓) ๑๑,๗๔๙.๒๕ หยวนต่อตัน

**๓. ประเด็นปัญหา อุปสรรค และปัจจัยที่ส่งผลกระทบต่อการค้าสินค้าเกษตรของไทย และถึงแนวทางการแก้ไขปัญหาสินค้าเกษตรของไทย**

เมื่อวันที่ ๑๒ มิถุนายน ๒๕๖๓ ได้เกิดการแพร่ระบาดของโรค COVID-๑๙ อีกระลอกใหม่ในตลาดจีนพาดี้ กรุงปักกิ่ง ซึ่งศูนย์ควบคุมโรคระบาดกรุงปักกิ่งได้ตรวจสอบสินค้าจำหน่ายในตลาด พบการปนเปื้อนเชื้อไวรัสบนเขียงแร่ปลาเซลมอนและสินค้าแปรรูปจากถั่วเหลือง ซึ่งเป็นการตอกย้ำความตื่นตระหนกและความกังวลต่อสินค้าอาหารทะเลอีกครั้ง ทำให้หน่วยงานที่เกี่ยวข้องของจีนเก็บตัวอย่างสินค้าเกษตรนำเข้า ได้แก่ เนื้อสัตว์ ผัก ผลไม้ และอาหารทะเล รวมทั้งบรรจุภัณฑ์และอุปกรณ์การขนส่งและการเก็บรักษาประมาณ ๓๒,๐๐๐ ตัวอย่าง พบว่าทั้งหมดปลอดภัยไวรัส รวมถึงเพิ่มความเข้มงวดตรวจสอบสินค้าประมงนำเข้า และเข้มงวดในการตรวจสอบใบรับรองและเอกสารต่างๆ ด้วย

**๔. เรื่องอื่นๆ (การดำเนินงานของฝ่ายเกษตร ประจำสถานกงสุลใหญ่ ณ นครเซี่ยงไฮ้)**

๑. เมื่อวันที่ ๔ มิถุนายน ๒๕๖๓ ฝ่ายเกษตรฯ ได้ร่วมกับสถานกงสุลใหญ่ ณ นครเซี่ยงไฮ้ ศึกษาดูงาน ณ ท่าเรือเซี่ยงไฮ้ และเข้าพบกับผู้บริหารบริษัท Shanghai International Port (Group) CO.,Ltd. Zhendong Container Terminal Branch หรือ SIPG Zhendong Branch ที่เป็นหนึ่งในบริษัทที่ดำเนินกิจการโลจิสติกส์ ณ ท่าเรือไวเกาเฉียว นครเซี่ยงไฮ้ มีเนื้อหาสาระ ดังนี้ เขตเศรษฐกิจพิเศษนครเซี่ยงไฮ้ มีท่าเรือสำคัญ ๒ แห่ง คือ ท่าเรือไวเกาเฉียวและท่าเรือหยางซาน โดยในปี พ.ศ. ๒๕๖๒ ท่าเรือเซี่ยงไฮ้มีปริมาณการขนส่งตู้คอนเทนเนอร์ ๔๓ ล้าน TEU (ตู้) ต่อปี ซึ่งมีจำนวนมากที่สุดในโลก ในช่วงการแพร่ระบาดของไวรัสโควิด-๑๙ เส้นทางขนส่งสินค้าทางทวีปอเมริกาและทวีปยุโรปได้รับผลกระทบมากที่สุด และประสบปัญหาขาดแคลนพื้นที่รองรับคอนเทนเนอร์ห้องเย็นไม่เพียงพอ อย่างไรก็ตาม สถานการณ์ปัจจุบันการขนส่งสินค้าผ่านท่าเรือกลับเข้าสู่ภาวะปกติ นอกจากนี้ ท่าเรือไวเกาเฉียวมีศักยภาพที่จะรองรับการขนส่งผลไม้ แต่หากมีความต้องการใช้บริการดังกล่าวท่าเรือฯ สามารถปรับปรุงสิ่งอำนวยความสะดวก เพื่อรองรับสินค้าผลไม้ที่เพิ่มขึ้นได้ นับว่าเป็นอีกทางเลือกที่น่าสนใจนอกจากเส้นทางบกที่ใช้ในปัจจุบัน

๒. เมื่อวันที่ ๙ มิถุนายน ๒๕๖๓ ฝ่ายเกษตรฯ ได้ประชุมหารือโอกาสในการส่งออกกุ้งไทยมายังตลาดจีนหลังเกิดเหตุการณ์ระบาดของโรค COVID-๑๙ กับบริษัท Shanghai Yi Xian Chang Traing Co.,Ltd ซึ่งเป็นผู้นำเข้ากุ้งไทยและจำหน่ายให้กับร้านอาหารไทยหลายแห่งในนครเซี่ยงไฮ้ มีเนื้อหาสาระ ดังนี้ ตั้งแต่การระบาดของโรค COVID-๑๙ ยอดจำหน่ายกุ้งไทยลดลงเนื่องจากต้นตอการระบาดของโรคเกิดขึ้นที่ตลาดสินค้าอาหารทะเลส่งผลให้ชาวจีนหลีกเลี่ยงการบริโภคสัตว์มีชีวิตทุกชนิด โดยเฉพาะสินค้าประมง อย่างไรก็ตาม นครเซี่ยงไฮ้เป็นแหล่งที่มีรายได้สูง ยังมีชาวจีนที่มีกำลังซื้อและนิยมบริโภคสินค้าคุณภาพ ก็ยังเป็นโอกาสอันดีของกุ้งไทยในตลาดเซี่ยงไฮ้

๓. เมื่อวันที่ ๒๓ มิถุนายน ๒๕๖๓ ฝ่ายเกษตรฯ ร่วมกับ สำนักงานการท่องเที่ยวแห่งประเทศไทย ณ นครเซี่ยงไฮ้ และบริษัททราเวล Online Travel Agent ร่วมกันประชาสัมพันธ์การท่องเที่ยวและกุ้งไทย ผ่าน Live-streaming โดยฝ่ายเกษตรฯ นำเสนอข้อมูลให้ผู้บริโภคชาวจีนมั่นใจในกุ้งไทยคุณภาพ สด ปลอดภัย ไร้สารตกค้าง มีการตรวจรับรองโดยหน่วยงานของกระทรวงเกษตรและสหกรณ์ ซึ่งการจัด live streaming มีผู้เข้าชมถึง ๑.๒ ล้านคน

๔. เมื่อวันที่ ๓๐ มิถุนายน ๒๕๖๓ ฝ่ายเกษตรฯ ร่วมกับสถานกงสุลใหญ่ ณ นครเซี่ยงไฮ้ และสำนักงานการท่องเที่ยวแห่งประเทศไทย ณ นครเซี่ยงไฮ้ จับมือกับ Ctrip (Trip.com) Online Travel Agent ร่วมกันประชาสัมพันธ์การท่องเที่ยวและผลไม้ไทย ผ่าน Live-streaming โดยฝ่ายเกษตรฯ แนะนำผลไม้ไทย และนำเสนอข้อมูลผลไม้ไทยที่มีคุณภาพและมาตรฐาน ผ่านการตรวจรับรองจากหน่วยงานที่เกี่ยวข้อง ซึ่งเป็นการสร้างความเชื่อมั่นให้ผู้บริโภคชาวจีน