

รายงานสถานการณ์การค้าสินค้าเกษตร (Situation Report) ประจำปีเดือนพฤษภาคม ๒๕๖๓

ฝ่ายการเกษตรประจำสถานกงสุลใหญ่ ณ นครเซี่ยงไฮ้

๑. มูลค่าการค้าสินค้าเกษตรระหว่างไทยกับประเทศที่รับผิดชอบ

หน่วย: ตัน/เหรียญสหรัฐฯ

ตารางเปรียบเทียบการนำเข้าสินค้าเกษตรจากไทยของประเทศจีน เดือนมกราคม-เมษายน 2562 และ 2563							
พิกัด	สินค้า	ม.ค.-เม.ย 2562		ม.ค.-เม.ย 2563		Δปริมาณ (%)	Δมูลค่า (%)
		ปริมาณ	มูลค่า	ปริมาณ	มูลค่า		
0207	สินค้าไก่	25,059	71,658,280	38,932	117,861,673	55	64
03	สินค้าประมง	18,250	128,813,391	23,977	108,960,239	31	-15
0301	ปลามีชีวิต	56	690,544	46	581,907	-19	-16
0303	ปลาแช่แข็ง	3,927	6,409,823	8,446	13,489,075	115	110
0306	กุ้ง (Crustacean) สด แช่เย็น/แช่แข็ง	12,322	117,973,398	8,378	81,235,879	-32	-31
1604	ปลาแปรรูป	2,697	11,266,339	4,231	16,149,097	57	43
1605	กุ้ง(Crustacean) / หมึกแปรรูป	135	1,667,016	124	1,675,277	-8	0.005
08	ผลไม้	575,630	1,105,840,572	432,841	1,093,594,101	-25	-1
08045020	มะม่วงสดและ/หรืออบแห้ง	471	2,017,482	1,222	2,779,203	160	38
08045030	มังคุดสดและ/หรืออบแห้ง	132,100	286,825,319	18,950	46,673,326	-86	-84
08106000	ทุเรียนสด	207,075	529,599,388	177,807	727,496,999	-14	37
08109030	ลำไยสด	102,289	133,445,460	138,503	191,676,762	35	44
08011200	มะพร้าวอ่อน	76,392	59,341,704	46,334	38,174,165	-39	-36
08134010	ลำไยอบแห้งและเนื้อลำไย	19,878	27,854,485	19,675	23,478,411	-1	-16
40	ยางพารา	1,059,704	1,500,819,786	1,085,539	1,614,090,927	2	8
4001	น้ำยางธรรมชาติ	431,192	528,492,023	393,361	520,662,984	-9	-1
40011000	น้ำยาง	178,516	172,733,237	144,868	161,524,963	-19	-6
40012100	ยางแผ่นรมควัน	28,641	43,360,303	34,594	55,542,877	21	28
40012200	ยางTSNR	223,543	311,333,655	213,093	301,981,582	-5	-3
40028000	ยางผสม	557,454	764,326,323	621,423	877,242,855	11	15
07141020	มันสำปะหลังแห้ง	1,298,939	295,971,228	1,000,371	225,095,699	-23	-24
10063020	ข้าวสาร	196,244	134,741,790	70,110	63,065,804	-64	-53

ที่มา: กรมศุลกากรจีน

จากข้อมูลสถิติกรมศุลกากรจีนในช่วงระหว่างเดือนมกราคม - เมษายน ของปี พ.ศ. ๒๕๖๒-๒๕๖๓ พบว่า จีนมีการนำเข้าสินค้าเกษตรหลักจากไทยบางรายการลดลงเมื่อเทียบกับช่วงเวลาเดียวกันของปีก่อนหน้า ด้วยผลกระทบของสถานการณ์การระบาดของโรค COVID-๑๙ ส่งผลโดยตรงต่อระบบการขนส่งสินค้าเน่าเสียง่าย โดยเฉพาะการขนส่งสินค้าทางบก (รถยนต์) ที่ส่งผลกระทบต่อกรนำเข้าผลไม้ไทย

สินค้าไก่ (HS ๐๒๐๗) ในช่วงเดือนมกราคม-เมษายน ของปี พ.ศ. ๒๕๖๓ มีปริมาณนำเข้าไก่จากไทยเพิ่มขึ้นร้อยละ ๕๕ เมื่อเทียบกับช่วงเดียวกันของปีก่อนหน้า มูลค่าการนำเข้าเพิ่มขึ้นถึงร้อยละ ๖๔

กลุ่มสินค้าประมง (HS ๐๓) ในช่วงเดือนมกราคม-เมษายน ของปี พ.ศ. ๒๕๖๓ จีนนำเข้าสินค้าประมงจากไทย มีปริมาณ ๒๓,๐๐๐ ตัน เพิ่มขึ้นร้อยละ ๓๑ เมื่อเทียบกับช่วงเดียวกันของปี ๒๕๖๒ แต่มูลค่าการนำเข้าลดลงร้อยละ ๑๕ โดยสินค้าที่นำเข้าลดลง คือ ปลามีชีวิต (HS ๐๓๐๑) มูลค่านำเข้าลดลง ๑๖% และกุ้งมีชีวิตมูลค่าการนำเข้าลดลงร้อยละ ๓๑ ส่วนประมงที่จีนนำเข้าจากไทยเพิ่มขึ้น คือ ปลาแช่แข็ง (HS ๐๓๐๓) มีมูลค่านำเข้าเพิ่มขึ้นร้อยละ ๑๑๐ สินค้าแปรรูป (HS ๑๖๐๔) มูลค่าการนำเข้าเพิ่มขึ้นร้อยละ ๔๓ และกุ้งแปรรูป (HS ๑๖๐๕) มูลค่าการนำเข้าเพิ่มขึ้นร้อยละ ๐.๐๐๕

กลุ่มสินค้าผลไม้ (HS ๐๘) ในช่วงเดือนมกราคม-เมษายน ของปี พ.ศ. ๒๕๖๓ มีปริมาณการนำเข้าจากไทยลดลงร้อยละ ๒๕ มูลค่าการนำเข้าลดลงร้อยละ ๑ ผลไม้ที่มีปริมาณนำเข้าเพิ่มขึ้น ได้แก่ มะม่วงสดและ/หรืออบแห้ง และลำไยสด ส่วนผลไม้หลักๆ ที่ปริมาณนำเข้าลดลง ได้แก่ ทูเรียน มะพร้าว มังคุด และลำไยอบแห้ง อย่างไรก็ตาม ถึงแม้ว่าทุเรียนจะมีปริมาณการนำเข้าลดลง แต่กลับมีมูลค่าการนำเข้าสูงขึ้นเทียบกับปีก่อนหน้า

สินค้ากลุ่มสินค้าอาหาร (HS ๔๐) ในช่วงเดือนมกราคม-เมษายน ของปี พ.ศ. ๒๕๖๓ จีนนำเข้าอาหารจากไทยเพิ่มขึ้นเมื่อเทียบกับช่วงเวลาเดียวกันของปี ๒๕๖๒ โดยมีปริมาณการนำเข้าเพิ่มขึ้นร้อยละ ๒ และมูลค่าการนำเข้าเพิ่มขึ้นร้อยละ ๘ โดยสินค้าอาหารผสม (HS ๔๐๐๒๘๐๐๐) มีปริมาณและมูลค่านำเข้าเพิ่มขึ้นร้อยละ ๑๑ และ ๑๕ แต่สินค้าน้ำยางธรรมชาติ (HS ๔๐๐๑๑๐๐๐) กลับมีปริมาณและมูลค่านำเข้าลดลงร้อยละ ๙ และ ๑ ซึ่งสินค้าในกลุ่มน้ำยางธรรมชาติ คือ สินค้าน้ำยางและสินค้ายาง TSR ต่างมีปริมาณและมูลค่านำเข้าลดลง

สินค้ามันสำปะหลัง (HS ๐๗๑๔๑๐๒๐) และสินค้าข้าว (HS ๑๐๐๖๓๐๒๐) ต่างมีปริมาณการนำเข้าสินค้าลดลงร้อยละ ๒๓ และ ๖๔ ตามลำดับ

หน่วย: ตัน/เหรียญสหรัฐ\*

ตารางเปรียบเทียบการนำเข้าสินค้าเกษตรจากไทยของประเทศไทย เดือนเมษายน 2562 และ 2563							
พิกัด	สินค้า	เม.ย 2562		เม.ย 2563		Δปริมาณ (%)	Δมูลค่า (%)
		ปริมาณ	มูลค่า	ปริมาณ	มูลค่า		
0207	สินค้าไก่	7,364	23,012,876	12,734	38,785,101	73	69
03	สินค้าประมง	4,489	29,434,002	7,963	30,881,252	77	5
0301	ปลามีชีวิต	12	209,131	17	274,280	45	31
0303	ปลาแช่แข็ง	885	1,396,095	3,241	4,970,434	266	256
0306	กุ้ง (Crustacean) สด แช่เย็น/แช่แข็ง	2,839	26,555,766	2,173	20,889,593	-23	-21
1604	ปลาแปรรูป	584	2,584,377	1,165	4,625,340	99	79
1605	กุ้ง(Crustacean) / หมึกแปรรูป	70	1,001,310	43	560,103	-39	-44
08	ผลไม้	250,451	551,543,146	176,425	596,150,200	-30	8
08045020	มะม่วงสดหรือและอบแห้ง	52	234,776	711	1,037,179	1274	342
08045030	มังคุดสดหรือและอบแห้ง	82,234	178,160,996	13,619	34,541,459	-83	-81
08106000	ทุเรียนสด	126,770	322,696,025	121,990	505,916,563	-4	57
08109030	ลำไยสด	10,992	14,557,170	15,107	22,377,664	37	54
08011200	มะพร้าวอ่อน	20,983	17,228,507	14,230	11,553,109	-32	-33

08134010	ลำไยอบแห้งและเนื้อลำไย	1,233	1,578,535	4,855	5,759,737	294	265
40	ยางพารา	269,064	398,305,326	267,838	387,401,820	-0.005	-3
4001	น้ำยางธรรมชาติ	117,544	149,745,181	72,447	92,653,793	-38	-38
40011000	น้ำยาง	50,682	51,814,006	31,924	35,796,232	-37	-31
40012100	ยางแผ่นรมควัน	4,546	7,469,806	8,024	13,050,265	77	75
40012200	ยางTSNR	62,231	90,209,413	32,185	43,233,315	-48	-52
40028000	ยางผสม	131,105	186,253,868	175,740	240,661,955	34	29
07141020	มันสำปะหลังแห้ง	449,072	102,149,407	295,630	65,588,040	-34	-36
10063020	ข้าวสาร	20,146	16,345,150	15,068	13,994,836	-25	-14

ที่มา: กรมศุลกากรจีน

หากพิจารณาข้อมูลการนำเข้าสินค้าเกษตรของประเทศจีนของเดือนเมษายนของปี พ.ศ. ๒๕๖๒ เทียบกับปี พ.ศ. ๒๕๖๓ พบว่า ทิศทางของปริมาณและมูลค่าการนำเข้าเป็นไปในทิศทางเดียวกันกับข้อมูลสถิติกรมศุลกากรจีนในช่วงระหว่างเดือนมกราคม - เมษายน ของปี พ.ศ. ๒๕๖๒-๒๕๖๓

สินค้าไก่ (HS ๐๒๐๗) มีปริมาณนำเข้าจากไทยเพิ่มขึ้นร้อยละ ๗๓ เมื่อเทียบกับช่วงเดียวกันของปีก่อนหน้า มูลค่าการนำเข้าเพิ่มขึ้นถึงร้อยละ ๖๙

กลุ่มสินค้าประมง (HS ๐๓) จีนนำเข้าสินค้าประมงจากไทย มีปริมาณ ๗,๙๐๐ ตัน เพิ่มขึ้นร้อยละ ๗๗ เมื่อเทียบกับช่วงเดียวกันของปี ๒๕๖๒ และมูลค่าการนำเข้าเพิ่มขึ้นร้อยละ ๕ โดยสินค้าเฉพาะสินค้าปลาแช่แข็ง (HS ๐๓๐๓) มีปริมาณและมูลค่าการนำเข้าเพิ่มมากกว่าร้อยละ ๒๕๐ รองลงมาคือ สินค้าปลาแปรรูป (HS 1604) ที่มีสัดส่วนมูลค่านำเข้าเพิ่มขึ้นร้อยละ ๗๙ และ สินค้าปลามีชีวิต (HS ๐๓๐๑) มูลค่าเพิ่มขึ้นร้อยละ ๓๑ ส่วนประมงที่จีนนำเข้าจากไทยลดลง คือ สินค้ากุ้ง (HS ๐๓๐๖) และสินค้ากุ้งแปรรูป (HS ๑๖๐๕) ทั้งปริมาณและมูลค่าการนำเข้าลดลง

กลุ่มสินค้าผลไม้ (HS ๐๘) มีปริมาณการนำเข้าจากไทยลดลงร้อยละ ๓๐ มูลค่าการนำเข้าลดลงร้อยละ ๘ ผลไม้ที่มีปริมาณและมูลค่านำเข้าลดลง ได้แก่ มังคุด และมะพร้าว แต่ทุเรียนมีปริมาณการนำเข้าลดลงร้อยละ ๔ แต่มูลค่าการนำเข้ากลับมีทิศทางตรงกันข้าม เพิ่มขึ้นร้อยละ ๕๗ ส่วนผลไม้หลักๆ ที่ปริมาณนำเข้าเพิ่มขึ้น ได้แก่ มะม่วงสด และ/หรืออบแห้ง ที่มีปริมาณการนำเข้าเพิ่มขึ้นมากกว่าร้อยละ ๑๐๐๐ ลำไยสด และลำไยอบแห้งและเนื้อลำไย

สินค้าน้ำยางพารา (HS ๔๐) จีนนำเข้ายางพาราจากไทยลดลงเมื่อเทียบกับช่วงเวลาเดียวกันของปี ๒๕๖๒ โดยปริมาณและมูลค่าการนำเข้าลดลงร้อยละ ๐.๐๐๕ และ ๓ โดยน้ำยางธรรมชาติ น้ำยาง และ ยางTSR ต่างมีปริมาณและมูลค่าการนำเข้าลดลงมากกว่าร้อยละ ๓๐ ในขณะที่เดือนเมษายน ยางแผ่นควัน มีปริมาณการนำเข้าเพิ่มขึ้นร้อยละ ๗๗ และยางผสม มีปริมาณการนำเข้าเพิ่มขึ้นร้อยละ ๓๔

สินค้าน้ำมันสำปะหลัง (HS ๐๗๑๔๑๐๒๐) และสินค้าข้าว (HS ๑๐๐๖๓๐๒๐) ต่างมีปริมาณการนำเข้าสินค้าลดลงร้อยละ ๓๔ และ ๒๕ ตามลำดับ

## ๒. สถานการณ์การค้าสินค้าเกษตรที่สำคัญและแนวโน้ม

### ๒.๑ สถานการณ์ราคาราคาผลไม้ไทยที่จำหน่ายในตลาดนครเชียงใหม่

ชนิดผลไม้	ราคาค้าส่ง		ราคาค้าปลีก		ราคาค้าปลีกจากตลาดออนไลน์	
	(หยวน /500 กรัม)		(หยวน /500 กรัม)		(หยวน /500 กรัม)	
แหล่งขาย	ตลาดค้าส่งเจียซิง		Fresh Mart	City Super	ตลาดออนไลน์เถาเป่า	
เดือน	เม.ย.	พ.ค.	พ.ค.	พ.ค.	เม.ย.	พ.ค.
ทุเรียนหมอนทอง	42.5	44.2	58	-	48.8	44.5
ทุเรียนพวงมณี	66	66	-	-	-	-
ทุเรียนก้านยาว	-	-	-	298 ต่อลูก	-	-
มังคุด	28	29.4	68	-	19.19	15.36
มะพร้าว	8	15	25 ต่อลูก	26 ต่อลูก	9.75 ต่อลูก	9.66 ต่อลูก
ลำไย	12.55	12.55	-	26.8	13.47	12.54
ขนุน	7	6	-	-	10.68	16.53
ส้มโอ	17.8	17.8	48 ต่อลูก	148 ต่อลูก	19.56 ต่อลูก	44.79 ต่อลูก
มะม่วงน้ำดอกไม้	-	9	-	48 ต่อลูก	-	-
สับปะรดลูกเล็ก	20	25	-	-	17.85	35.4
เงาะ	21	16	-	28.8	16.78	18.4
ชมพู	-	-	-	-	15.86	21.8
น้อยหน่า	-	-	-	-	11.71	31.40

ที่มาข้อมูลราคาส่ง: ตลาดค้าส่งผลไม้เจียซิง นครเชียงใหม่

ที่มาข้อมูลราคาปลีก (ร้านค้า): ซูเปอร์มาร์เก็ต Fresh Mart และ City Super ในนครเชียงใหม่

ที่มาข้อมูลราคابนตลาดออนไลน์: ตลาดออนไลน์เถาเป่า / ราคาขาย ๕ ร้านค้าเฉลี่ย

จากการสำรวจและเก็บข้อมูลราคาสินค้าผลไม้ไทยที่จำหน่ายในตลาด ณ นครเชียงใหม่ ๓ ประเภท คือ ตลาดค้าส่ง ซูเปอร์มาร์เก็ต และตลาดออนไลน์ ดังนี้

#### ๑. ตลาดค้าส่ง

มีการจำหน่ายผลไม้ไทย ๙ ชนิด ได้แก่ ทุเรียนหมอนทอง ทุเรียนพวงมณี มังคุด มะพร้าว ลำไย ส้มโอ มะม่วง สับปะรดลูกเล็ก และเงาะ ซึ่งราคาจำหน่ายผลไม้ส่วนใหญ่ปรับตัวเพิ่มขึ้น โดยเฉพาะราคามะพร้าวเพิ่มขึ้นเกือบ ๒ เท่า และราคาสับปะรดลูกเล็กปรับตัวเพิ่มขึ้น ๕ หยวน หรือร้อยละ ๘๐ ของราคาเดิม ส่วนราคางเงาะปรับลดลงจากเดิม ๔ หยวน และราคาขนุนปรับลดลงเล็กน้อย

#### ๒. ซูเปอร์มาร์เก็ต (Fresh Mart และ City Super)

ซูเปอร์มาร์เก็ต Fresh Mart มีการจำหน่ายผลไม้ไทย ๔ ชนิด คือ ทุเรียนหมอนทอง มังคุด มะพร้าว และส้มโอ ซึ่งราคาจำหน่ายผลไม้ไทยไม่มีการเปลี่ยนแปลงจากเดือนเมษายน ๒๕๖๓ ยกเว้น ราคามังคุดที่ปรับตัวเพิ่มขึ้นอยู่ที่ ๖๘ หยวนต่อ ๕๐๐ กรัม เพิ่มขึ้นมากกว่า ๒๐ % จากราคาเดิม

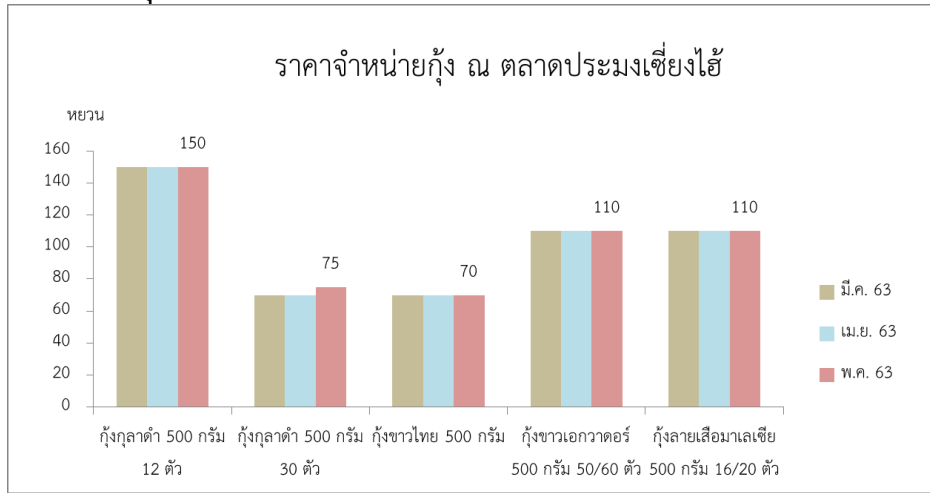
ซูเปอร์มาร์เก็ต City Super มีการจำหน่ายผลไม้ไทย ๖ ชนิด ซึ่งมีชนิดผลไม้ไทยมากกว่า ซูเปอร์มาร์เก็ต Fresh Mart โดยผลไม้ไทยยอดนิยมที่มีการจัดจำหน่ายทั้งสองแห่ง คือ มะพร้าว ส้มโอและทุเรียน แต่สายพันธุ์ทุเรียนที่จำหน่ายแตกต่างกัน โดยราคาจำหน่ายมะพร้าวมีความใกล้เคียงกัน แต่ราคาส้มโอต่อลูกต่างกันถึง ๓ เท่า นอกจากนี้ ซูเปอร์มาร์เก็ต City Super ยังมีการนำจำหน่ายมะม่วงน้ำดอกไม้และลำไย

#### ๓. ตลาดออนไลน์ (เถาเป่า)

ราคาสินค้าผลไม้ไทยที่จำหน่ายบนตลาดออนไลน์ส่วนใหญ่ปรับตัวเพิ่มขึ้นเมื่อเทียบกับเดือนเมษายน ซึ่งราคาจำหน่ายสินค้าบางชนิดเพิ่มขึ้นมากกว่า ๒ เท่า คือ สับปะรดลูกเล็ก ส้มโอและน้อยหน่า เนื่องจากปริมาณผลไม้ไทยนำเข้าลดลง

จากขั้นตอนการคัดกรองและควบคุมระบาดของโรค COVID-๑๙ ตามพื้นที่ด่านพรมแดน ประกอบกับผู้ประกอบการจำหน่ายสินค้าบนตลาดออนไลน์ต้องต้องแบกรับความเสี่ยงด้วยตัวเองทั้งหมด

## ๒.๒ สถานการณ์ราคาสินค้ากัญ ฌ นครเชียงใหม่

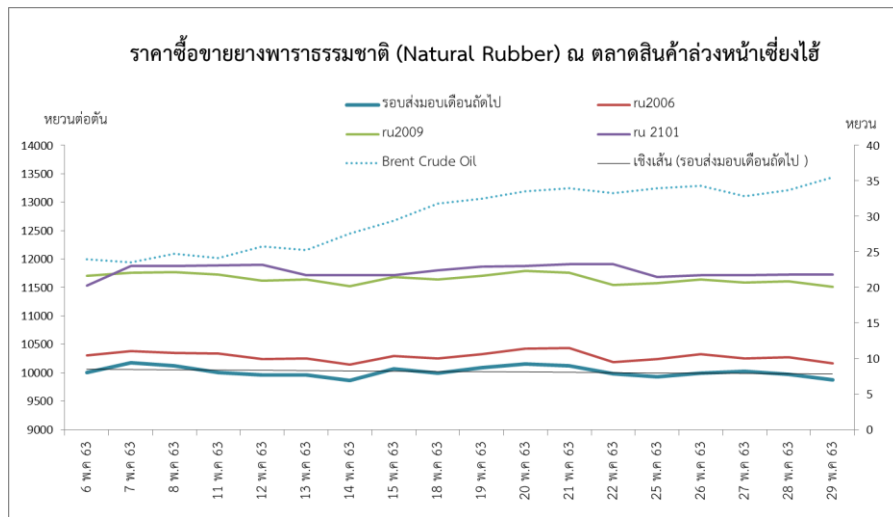


ที่มา:ตลาดสินค้าประมงเชียงใหม่

หมายเหตุ ราคาต่อ ๕๐๐ กรัม

ตลาดประมงเชียงใหม่มีการจำหน่ายกัญกลาดำ กัญชาวไทย กัญชาวเอกวาดอร์และกัญลายเสือมาเลเซีย ข้อมูลราคาจำหน่ายกัญ ฌ เดือนพฤษภาคม ๒๕๖๓ พบว่าราคาในเดือนมีนาคม ๒๕๖๓-เดือนพฤษภาคม ๒๕๖๓ พบว่า กัญกลาดำ ขนาด ๓๐ ตัว/๕๐๐ กรัม ปรับราคาเพิ่มขึ้นเป็น ๗๕ หยวน ในขณะที่ราคาอื่นๆไม่มีการเปลี่ยนแปลง ดังนี้ กัญกลาดำ ขนาด ๑๒ ตัว/ ๕๐๐ กรัม มีราคา ๑๕๐ หยวน ราคา กัญชาวเอกวาดอร์ขนาด (๕๐-๖๐ ตัว)/๕๐๐ กรัม มีราคา ๑๑๐ หยวน และกัญลายเสือมาเลเซียขนาด ๑๖-๒๐ ตัว/ ๕๐๐ กรัม มีราคา ๑๑๐ หยวน

## ๒.๓ สถานการณ์ราคายางธรรมชาติ ฌ นครเชียงใหม่



ที่มา: Shanghai Future Exchange

ข้อมูลราคาเฉลี่ยซื้อขายยางพาราธรรมชาติล่วงหน้า ฌ เดือนพฤษภาคม ๒๕๖๓ พบว่าราคาในตลาดล่วงหน้าเฉลี่ยของยางพาราธรรมชาติ (natural rubber) ในตลาดล่วงหน้าเชียงใหม่ ๑๐,๐๑๕.๕๖ หยวนต่อตัน โดย ราคาเฉลี่ยรอบเดือนกันยายน ๒๐๒๐ (Ru ๒๐๐๙) ๑๐,๒๘๕.๘๓ หยวนต่อตัน ราคาเฉลี่ยรอบเดือนมกราคม ๒๐๒๑ (Ru ๒๐๑๑) ๑๑,๖๕๔.๑๗ หยวนต่อตัน ราคาเฉลี่ยรอบเดือนมีนาคม ๒๐๒๑ (Ru ๒๐๑๓) ๑๑,๗๘๕.๕๖ หยวนต่อตัน

### ๓. ประเด็นปัญหา อุปสรรค และปัจจัยที่ส่งผลกระทบต่อการค้าสินค้าเกษตรของไทย และถึงแนวทางการแก้ไข ปัญหาสินค้าเกษตรของไทย

จากเหตุการณ์ระบาดของโรค COVID-๑๙ ได้ส่งผลกระทบต่อระบบการขนส่งสินค้าเกษตร โดยเฉพาะการขนส่งสินค้าทางบก (รถยนต์) ที่มีใช้ในการขนส่งสินค้าผลไม้ระหว่างไทย-จีน มากที่สุด เนื่องจากมาตรการควบคุมโรคของจีนและประเทศลาวและเวียดนาม นอกจากนี้ การขนส่งสินค้าทางอากาศยังได้รับผลกระทบจากการระงับเที่ยวบินระหว่างประเทศของจีนเพื่อป้องกันการระบาดของโรค ส่งผลให้สินค้าเกษตรของไทยที่ขนส่งทางอากาศมีต้นทุนสูงขึ้น มีเที่ยวบินขนส่งน้อยลง

### ๔. เรื่องอื่นๆ

- สำนักงานสถิติแห่งชาติจีนรายงานข้อมูลผลผลิตภาคอุตสาหกรรมสินค้ามูลค่าเพิ่ม (Value-added industrial output) ที่เป็นหนึ่งในตัวชี้วัดดัชนีทางเศรษฐกิจที่สำคัญของจีน ได้กลับมาขยายตัวในเดือนเมษายน เนื่องจากการฟื้นตัวของกิจการและโรงงานต่างๆ หลังจากผ่อนคลายมาตรการป้องกันและควบคุมโรคระบาด COVID-19 โดยมูลค่าผลผลิตภาคอุตสาหกรรมเพิ่มขึ้น 3.9% จากปีก่อนหน้า หากเทียบกับเดือนมีนาคม เพิ่มขึ้น 1.1% และหากเทียบกับเดือนมกราคมและกุมภาพันธ์ เพิ่มขึ้น 13.5% นับว่าเป็นการขยายตัวครั้งแรก หลังจากการเกิดระบาดของโรคดังกล่าวในรอบหลายเดือนที่ผ่านมา

- จากเหตุการณ์ระบาดของโรค COVID-19 ส่งผลกระทบต่อธุรกิจการท่องเที่ยวและโรงแรม ทำให้บริษัทซีทริป ซึ่งเป็นบริษัท agency ขนาดใหญ่ที่ขายตั๋วเครื่องบิน รถไฟ ห้องพักรวม บัตรเข้าชมสถานที่ท่องเที่ยวต่างๆ ทั่วประเทศไทยและต่างประเทศ มีเครือข่ายโรงแรมถึง 6 แสนแห่งทั่วโลก ได้ผันตัวมาขายผลไม้ โดยสำนักงานบริษัทซีทริปในเมืองซีอานได้ปรับเปลี่ยนหน้าร้านมาจำหน่ายผลไม้ เนื่องจากในช่วงเดือนเมษายน - มิถุนายนเป็นฤดูกาลผลไม้ คนจีนนิยมบริโภคผลไม้ จึงเป็นโอกาสทางธุรกิจและเป็นโอกาสของการส่งออกผลไม้ไทยมายังตลาดจีน

- เมื่อวันที่ 29 พ.ค.63 กระทรวงเกษตรและชนบทจีนออกประกาศฉบับที่ 303 แจ่งบัญญัติรายชื่อสัตว์ที่อนุญาตให้เลี้ยงและบริโภค วัตถุประสงค์เพื่อห้ามการค้าสัตว์ป่าผิดกฎหมายและห้ามบริโภคสัตว์ป่า และปกป้องสุขภาพและความปลอดภัยของประชาชน โดยประเทศจีนไม่อนุญาตให้บริโภคสุนัขได้อีกต่อไป