

รายงานสถานการณ์การค้าสินค้าเกษตร (Situation Report) ประจำเดือนพฤศจิกายน 2564

ฝ่ายเกษตรประจำสถานกงสุลใหญ่ ณ นครเชียงใหม่

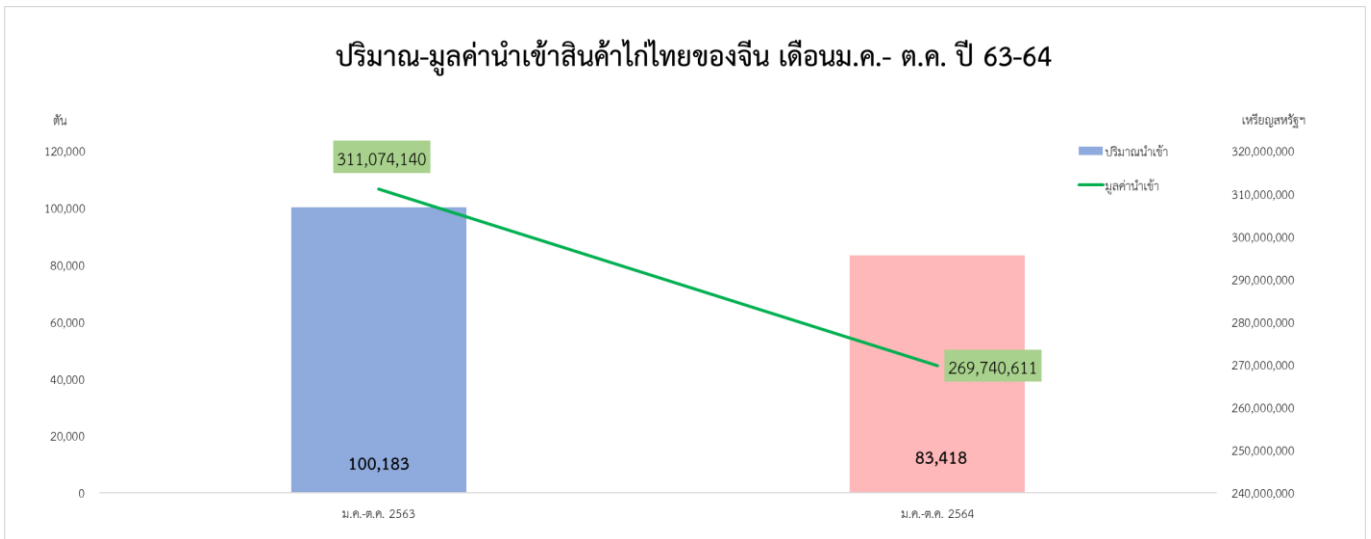
1. มูลค่าการค้าสินค้าเกษตรระหว่างไทยกับประเทศที่รับผิดชอบ

ตารางเปรียบเทียบการนำเข้าสินค้าเกษตรจากไทยของประเทศจีน เดือนมกราคม-ตุลาคม 2563 และ 2564

พิกัด	สินค้า	ปริมาณ (ตัน)		Δ ปริมาณ (%)	มูลค่า (USD)		Δ มูลค่า (%)
		ม.ค.-ต.ค. 2563	ม.ค.-ต.ค. 2564		ม.ค.-ต.ค. 2563	ม.ค.-ต.ค. 2564	
0207	สินค้าไก่	100,183	83,418	-17%	311,074,140	269,740,611	-13%
03	สินค้าประมง	65,123	49,927	-23%	276,565,969	295,850,069	7%
0301	ปลามีชีวิต	149	234	58%	1,960,747	3,008,344	53%
0303	ปลาแช่แข็ง	24,268	19,266	-21%	40,180,487	32,277,840	-20%
0306	กุ้ง (Crustacean) สด แช่เย็น และแช่แข็ง	19,416	23,109	19%	190,466,050	244,573,460	28%
1604	สินค้าปลาแปรรูป	9,868	7,377	-25%	40,119,106	33,765,825	-16%
1605	กุ้ง (Crustacean) สินค้า ปลาหมึกแปรรูป	512	610	19%	7,034,100	9,690,137	38%
08	ผลไม้	1,400,170	1,782,630	27%	3,611,999,409	5,936,682,952	64%
08011200	มะพร้าวอ่อน	186,097	255,041	37%	150,735,353	225,404,799	50%
08045020	มะม่วงสดหรือและอบแห้ง	11,301	5,546	-51%	11,454,728	8,350,630	-27%
08045030	มังคุดสดหรือและอบแห้ง	251,746	227,744	-10%	576,863,806	696,437,363	21%
08106000	ทุเรียนสด	552,711	795,989	44%	2,192,531,483	4,051,681,630	85%
08109030	ลำไยสด	218,762	316,016	44%	305,979,250	481,482,218	57%
08109090	ผลไม้สดที่ไม่ระบุชื่อ	16,438	16,041	-2%	11,534,946	10,755,258	-7%
08119090	ผลไม้แช่แข็งและถั่วไม่ระบุชื่อ	26,972	41,154	53%	156,234,426	253,267,617	62%
08129000	ผลไม้และถั่วแช่เย็นไม่ระบุชื่อ	288	282	-2%	179,860	212,278	18%
08134010	ลำไยอบแห้งและเนื้อลำไย	112,869	85,485	-24%	167,941,764	133,495,525	-21%
1006	ข้าวสาร	192,173	401,358	109%	152,787,762	234,466,677	53%
07141020	มันสำปะหลังแห้ง	2,410,314	4,404,225	83%	556,228,931	1,222,522,649	120%
11081400	แป้งมันสำปะหลัง	1,337,121	2,044,145	53%	557,544,039	986,146,317	77%
40	ยางพารา	2,401,404	2,196,628	-9%	3,505,529,197	4,071,363,872	16%
4001	น้ำยางธรรมชาติ	758,063	954,406	26%	966,648,129	1,569,292,676	62%
40011000	น้ำยาง	309,616	312,145	1%	340,093,366	428,595,786	26%
40012100	ยางแผ่นรมควัน	58,623	93,602	60%	94,051,314	202,802,806	116%
40012200	ยางTSNR	388,662	547,289	41%	530,130,979	934,544,583	76%
40028000	ยางผสม	1,451,604	1,020,121	-30%	1,949,056,697	1,694,564,794	-13%

แหล่งที่มาของข้อมูล: สำนักงานศุลกากรจีน, รวบรวมและเรียบเรียงโดยฝ่ายเกษตร ประจำสถานกงสุลใหญ่ ณ นครเชียงใหม่

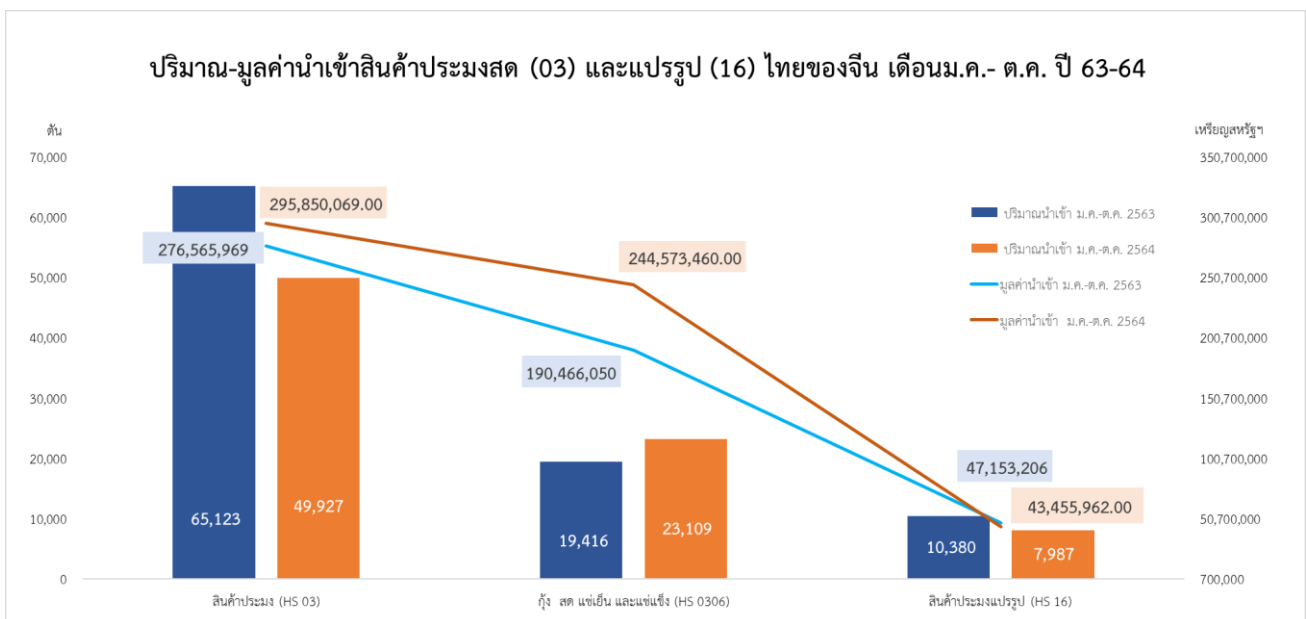
ปริมาณ-มูลค่านำเข้าสินค้าไทยของจีน เดือนม.ค.- ต.ค. ปี 63-64



ที่มา: สำนักงานศุลกากรจีน

จากการเปรียบเทียบข้อมูลสถิติศุลกากรจีนในช่วงเดือนมกราคม-ตุลาคม ของปีพ.ศ. 2563 และ 2564 พบว่า สินค้าไก่ (HS 0207) ปี 2564 ปริมาณและมูลค่านำเข้าจากไทยลดลงร้อยละ 17 และ 13 เมื่อเทียบกับปี 2563

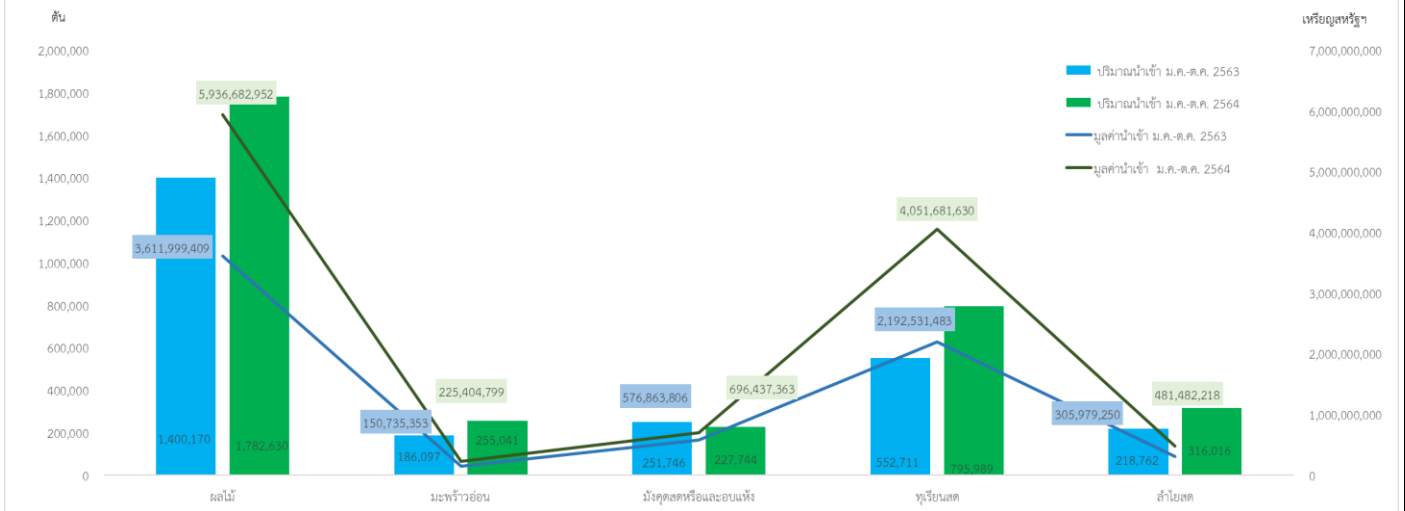
ปริมาณ-มูลค่านำเข้าสินค้าประมงสด (03) และแปรรูป (16) ไทยของจีน เดือนม.ค.- ต.ค. ปี 63-64



ที่มา: สำนักงานศุลกากรจีน

จากการเปรียบเทียบข้อมูลสถิติศุลกากรจีนในช่วงเดือนมกราคม-ตุลาคม ของปี พ.ศ. 2563 และ 2564 พบว่า กลุ่มสินค้าประมง (HS 03) ปี 2564 จีนนำเข้าสินค้าประมงมีชีวิต สด แช่เย็น แช่แข็งจากไทย ปริมาณ 49,927 ตัน ลดลงร้อยละ 23 เมื่อเทียบกับปี 2563 แต่มูลค่านำเข้าเพิ่มขึ้นร้อยละ 7 โดยสินค้าปลาแช่แข็งและสินค้าปลาแปรรูป ทั้งปริมาณนำเข้า ลดลงร้อยละ 20 และมูลค่านำเข้าลดลงกว่าร้อยละ 15 โดยสินค้าประมงอื่นๆ ได้แก่ สินค้าปลามีชีวิต สินค้ากุ้งและสินค้ากุ้งแปรรูป ต่างมีทั้งปริมาณนำเข้าเพิ่มมากกว่าร้อยละ 18 และมูลค่านำเข้าเพิ่มมากกว่าร้อยละ 25

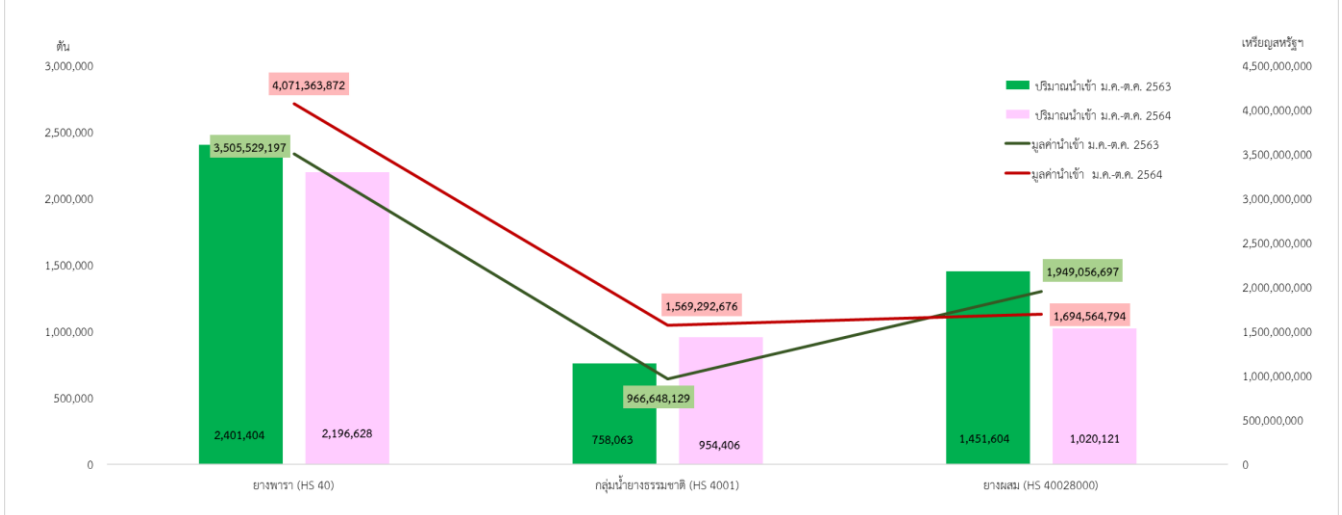
ปริมาณ-มูลค่านำเข้าสินค้าผลไม้ไทย (08) ของจีน เดือนม.ค.- ต.ค. ปี 63-64



ที่มา: สำนักงานศุลกากรจีน

จากการเปรียบเทียบข้อมูลสถิติศุลกากรจีนในช่วงเดือนมกราคม-ตุลาคม ของปี พ.ศ. 2563 และ 2564 พบว่า กลุ่มสินค้าผลไม้ (HS 08) ปี 2564 จีนนำเข้าผลไม้สด อบแห้ง แช่เย็นและแช่แข็ง 1.78 ล้านตัน เพิ่มร้อยละ 27 เมื่อเทียบกับปี 2563 และมูลค่านำเข้า 5,936.68 ล้านดอลลาร์สหรัฐฯ เพิ่มร้อยละ 64 โดยผลไม้ยอดนิยมไทยที่มีการนำเข้าเพิ่มขึ้น ได้แก่ ทุเรียนสด มะพร้าวอ่อน ลำไยสดและผลไม้แช่แข็ง ปริมาณนำเข้าเพิ่มมากกว่าร้อยละ 35 และมูลค่านำเข้าเพิ่มมากกว่าร้อยละ 55 แต่มังคุดสดและผลไม้และถั่วแช่เย็น ต่างปริมาณนำเข้าลดลงร้อยละ 10 และ 2 แต่มูลค่านำเข้าเพิ่มร้อยละ 21 และ 18 ตามลำดับ ในส่วนผลไม้อื่นๆ ที่จีนนำเข้าลดลง ได้แก่ มะม่วงสด ลำไยอบแห้ง และผลไม้สดไม่ระบุชื่อ ต่างมีปริมาณและมูลค่านำเข้าลดลง

ปริมาณ-มูลค่านำเข้าสินค้ายางพาราไทย (40) ของจีน เดือนม.ค.- ต.ค. ปี 63-64



ที่มา: สำนักงานศุลกากรจีน

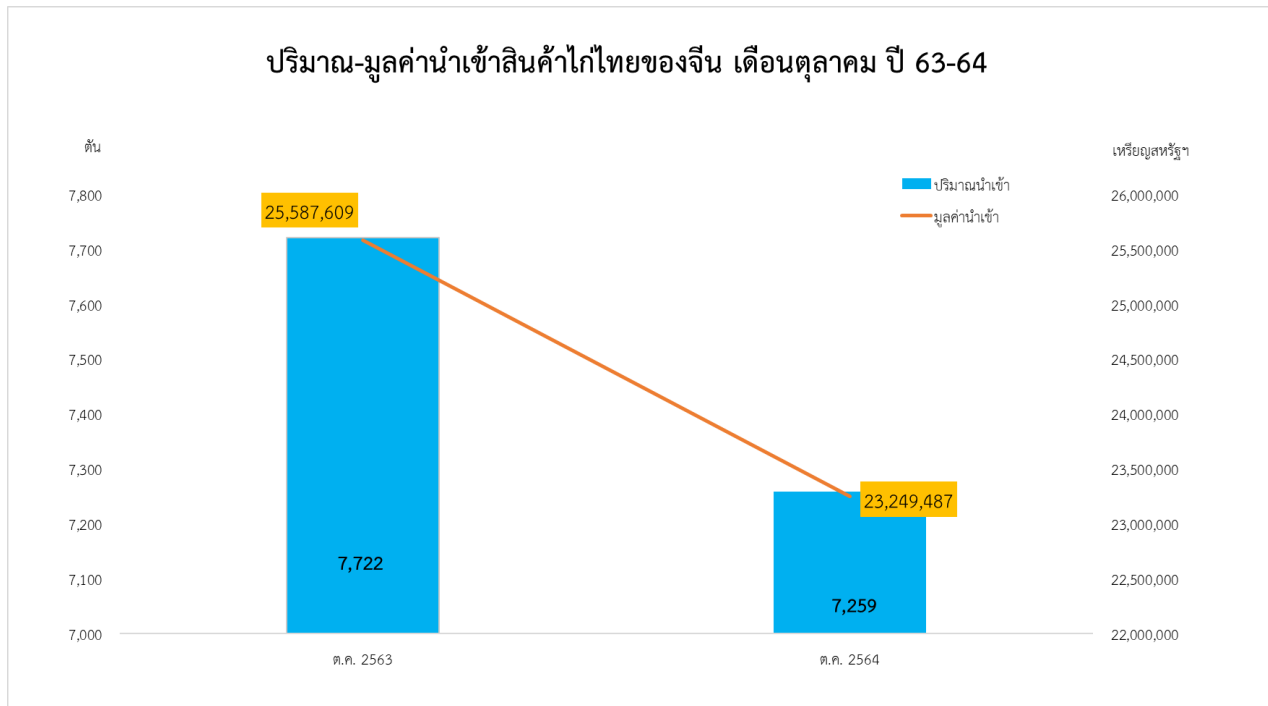
จากการเปรียบเทียบข้อมูลสถิติศุลกากรจีนในช่วงเดือนมกราคม-ตุลาคม ของปี พ.ศ. 2563 และ 2564 พบว่า กลุ่มสินค้ายางพารา (HS 40) ปี 2564 จีนนำเข้า 2.19 ล้านตัน ลดลงร้อยละ 9 เมื่อเทียบกับปี 2563 มูลค่านำเข้า 4,071.36 ล้านดอลลาร์สหรัฐฯ เพิ่มร้อยละ 16 มีเพียงสินค้ายางผสมที่มีปริมาณและมูลค่านำเข้าลดลงร้อยละ 30 และ 13 ตามลำดับ ในส่วนกลุ่มยางธรรมชาติ สินค้ายางธรรมชาติทุกตัวทั้งปริมาณและมูลค่านำเข้าเพิ่มขึ้น

ตารางเปรียบเทียบการนำเข้าสินค้าเกษตรจากไทยของประเทศไทย เดือนตุลาคม 2563 และ 2564

พิกัด	สินค้า	ปริมาณ (ตัน)		Δ ปริมาณ	มูลค่า (USD)		Δ มูลค่า
		ต.ค. 2563	ต.ค. 2564	(%)	ต.ค. 2563	ต.ค. 2564	(%)
0207	สินค้าไก่	7,722	7,259	-6%	25,587,609	23,249,487	-9%
03	สินค้าประมง	2,899	3,740	29%	15,259,260	28,550,885	87%
0301	ปลามีชีวิต	21	18	-14%	221,618	293,204	32%
0303	ปลาแช่แข็ง	586	585	-0.1%	853,499	972,154	14%
0306	กุ้ง (Crustacean) สด แช่เย็น และแช่แข็ง	1,220	2,427	99%	11,606,217	25,590,661	120%
1604	สินค้าปลาแปรรูป	1,126	966	-14%	4,533,329	4,119,913	-9%
1605	กุ้ง(Crustacean) สินค้าปลาหมึกแปรรูป	67	112	66%	864,352	1,810,302	109%
08	ผลไม้	107,483	98,292	-9%	233,370,759	211,883,633	-9%
08011200	มะพร้าวอ่อน	30,532	28,322	-7%	21,477,234	21,916,480	2%
08045020	มะม่วงสดหรือและอบแห้ง	165	23	-86%	389,994	149,024	-62%
08045030	มังคุดสดหรือและอบแห้ง	4,742	705	-85%	12,526,468	2,196,396	-82%
08106000	ทุเรียนสด	24,205	12,607	-48%	108,265,092	70,866,000	-35%
08109030	ลำไยสด	25,188	33,284	32%	37,907,596	48,921,953	29%
08109090	ผลไม้สดที่ไม่ระบุชื่อ	1,201	668	-44%	758,280	742,470	-2%
08119090	ผลไม้แช่แข็งและถั่วไม่ระบุชื่อ	3,983	6,947	74%	23,805,584	42,684,388	79%
08129000	ผลไม้และถั่วแช่เย็นไม่ระบุชื่อ	3	0	-100%	1,485	0	-100%
08134010	ลำไยอบแห้งและเนื้อลำไย	15,593	14,657	-6%	24,591,662	20,924,076	-15%
1006	ข้าวสาร	12,854	62,181	384%	7,174,956	27,677,276	286%
07141020	มันสำปะหลังแห้ง	100,859	356,206	253%	26,516,462	100,945,410	281%
11081400	แป้งมันสำปะหลัง	156,912	216,278	38%	65,181,968	104,717,880	61%
40	ยางพารา	176,371	207,788	18%	285,295,186	374,844,799	31%
4001	น้ำยางธรรมชาติ	58,495	107,044	83%	79,281,927	170,943,536	116%
40011000	น้ำยาง	22,134	33,289	50%	25,735,279	40,243,170	56%
40012100	ยางแผ่นรมควัน	3,762	13,087	248%	6,979,831	25,016,988	258%
40012200	ยางTSNR	32,559	60,555	86%	46,436,200	105,361,752	127%
40028000	ยางผสม	95,704	81,018	-15%	127,942,018	136,970,702	7%

แหล่งที่มาของข้อมูล: สำนักงานศุลกากรจีน, รวบรวมและเรียบเรียงโดยฝ่ายเกษตร ประจำสถานกงสุลใหญ่ ณ นครเซี่ยงไฮ้

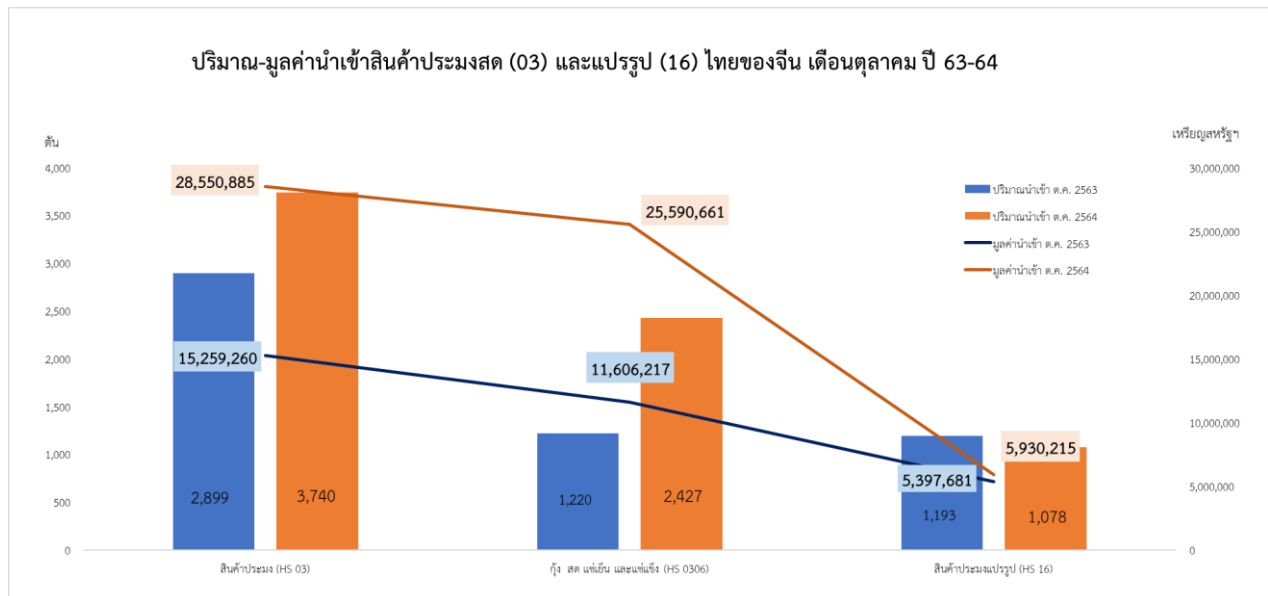
### ปริมาณ-มูลค่านำเข้าสินค้าไก่ไทยของจีน เดือนตุลาคม ปี 63-64



ที่มา: สำนักงานศุลกากรจีน

จากการเปรียบเทียบข้อมูลสถิติศุลกากรจีนในช่วงเดือนตุลาคม ของปี พ.ศ. 2563 และ 2564 พบว่าสินค้าไก่ (HS 0207) ปี 2564 มีปริมาณนำเข้าจากไทยลดลงร้อยละ 6 เมื่อเทียบกับปี 2563 และมูลค่าการนำเข้า 23.25 ล้านดอลลาร์สหรัฐ ลดลงร้อยละ 9 เมื่อเทียบกับปีที่ผ่านมา

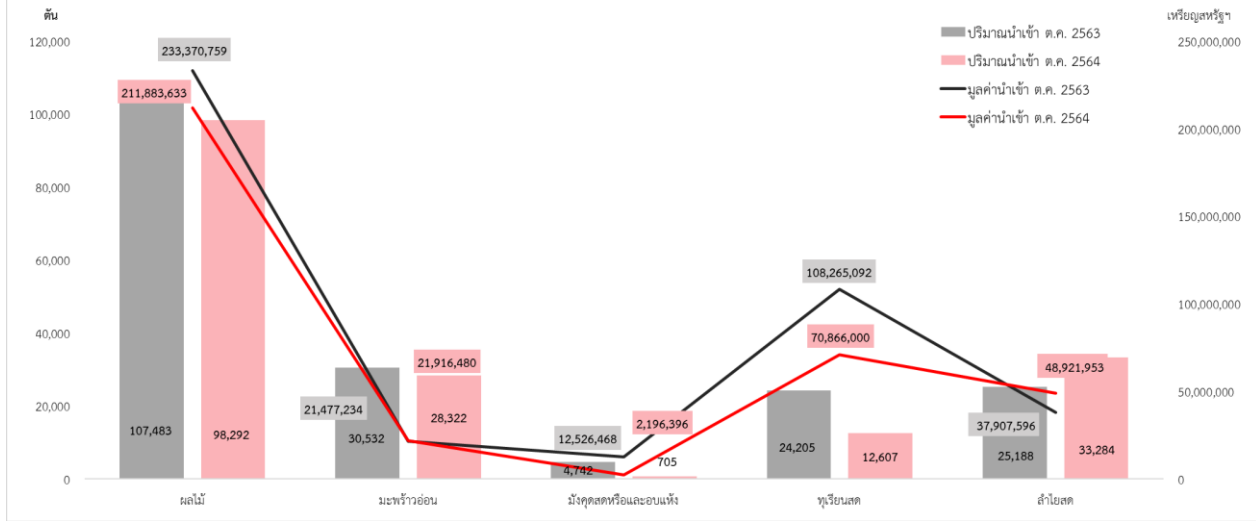
### ปริมาณ-มูลค่านำเข้าสินค้าประมงสด (03) และแปรรูป (16) ไทยของจีน เดือนตุลาคม ปี 63-64



ที่มา: สำนักงานศุลกากรจีน

จากการเปรียบเทียบข้อมูลสถิติศุลกากรจีนในช่วงเดือนตุลาคม ของปี พ.ศ. 2563 และ 2564 พบว่ากลุ่มสินค้าประมง (HS 03) ปี 2564 จีนนำเข้าสินค้าประมงมีชีวิต สด แช่เย็น แช่แข็งจากไทย ปริมาณการนำเข้า 3,740 ตัน เพิ่มร้อยละ 29 เมื่อเทียบกับปี 2563 และมูลค่านำเข้าเพิ่มร้อยละ 87 โดยและสินค้าปลาแปรรูป ปริมาณและมูลค่านำเข้าลดลงร้อยละ 14 และ 9 สินค้าปลามีชีวิตและปลาแช่แข็ง ต่างปริมาณนำเข้าลดลงร้อยละ 14 และ 0.1 แต่มูลค่านำเข้ากลับเพิ่มร้อยละ 32 และ 14 ตามลำดับ ในส่วนสินค้าประมงอื่นๆ ได้แก่ สินค้ากุ้งและสินค้ากุ้งแปรรูป ต่างมีมูลค่านำเข้ามากกว่าร้อยละ 100

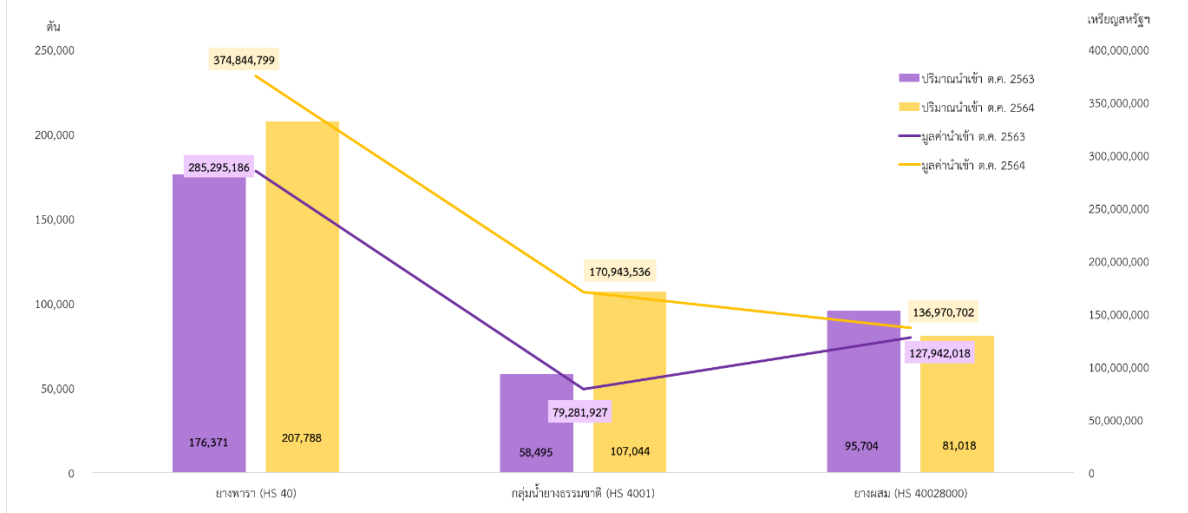
ปริมาณ-มูลค่านำเข้าสินค้าผลไม้ไทยของจีน เดือนตุลาคม ปี 63-64



ที่มา: สำนักงานศุลกากรจีน

จากการเปรียบเทียบข้อมูลสถิติศุลกากรจีนในช่วงเดือนตุลาคม ของปี พ.ศ. 2563 และ 2564 พบว่ากลุ่มสินค้าผลไม้ (HS 08) ปี 2564 จีนนำเข้าผลไม้สด อบแห้ง แช่เย็นและแช่แข็ง 98,292 ลดลงร้อยละ 9 เมื่อเทียบกับปี 2563 และมูลค่านำเข้า 211.88 ล้านดอลลาร์สหรัฐฯ ลดลงร้อยละ 9 โดยมีเพียงลำไยสดและผลไม้แช่แข็งและถั่วไม่ระบุ ต่างปริมาณและมูลค่านำเข้าเพิ่มขึ้น ในส่วนผลไม้อื่นๆ ได้แก่ ทุเรียนสด มะพร้าวอ่อน ลำไยสด ผลไม้สด/แช่แข็งและถั่วไม่ระบุชื่อ มะพร้าวอ่อน มังคุดสด ทั้งปริมาณและมูลค่าต่างลดลง โดยเฉพาะมะม่วงและมังคุด ปริมาณนำเข้าลดลงมากกว่าร้อยละ 80 และมูลค่านำเข้าลดลงมากกว่าร้อยละ 60

ปริมาณ-มูลค่านำเข้าสินค้าอาหารไทยของจีน เดือนตุลาคม ปี 63-64



ที่มา: สำนักงานศุลกากรจีน

จากการเปรียบเทียบข้อมูลสถิติศุลกากรจีนในช่วงเดือนตุลาคมของปี พ.ศ. 2563 และ 2564 พบว่ากลุ่มสินค้าอาหาร (HS 40) ปี 2564 จีนนำเข้า 2.07 แสนตัน เพิ่มขึ้นร้อยละ 18 เมื่อเทียบกับปี 2563 มูลค่านำเข้า 374.84 ล้านดอลลาร์สหรัฐฯ เพิ่มขึ้นร้อยละ 31 โดยมีเพียงอาหารผสมที่มีปริมาณนำเข้าลดลงร้อยละ 15 แต่มูลค่านำเข้าเพิ่มร้อยละ 7 ในขณะที่กลุ่มสินค้าอาหารธรรมชาติ ทั้งปริมาณและมูลค่านำเข้าต่างเพิ่มขึ้น โดยเฉพาะอาหารแผ่นนมวันเพิ่มมากกว่าร้อยละ 240

## 2. สถานการณ์การค้าสินค้าเกษตรที่สำคัญและแนวโน้ม

ชนิดผลไม้	ราคาค้าส่ง (หยวน /500 กรัม)		ราคาค้าปลีก (หยวน /500 กรัม)			ราคาค้าปลีกจากตลาดออนไลน์ (หยวน /500 กรัม)	
	แหล่งขาย	ตลาดค้าส่งเจียซิง	Fresh Mart	City Super	Ole	แพลตฟอร์มออนไลน์	
เดือน	ต.ค.	พ.ย.	พ.ย.	พ.ย.	พ.ย.	ต.ค.	พ.ย.
ทุเรียนหมอนทอง	28.6	26.4	58	-	-	38-50	30-60
ทุเรียนพวงมณี		-	-	-	-	45-57	50-99
ทุเรียนก้านยาว		-	-	-	-	36-102	65-90
ทุเรียนกระดุม		-	-	-	-	51-73	52
ทุเรียนชะนี		-	-	-	-	35-60	55
มังคุด	25.5	19.02	68	-	-	24-70	23-43
มะพร้าว	4	4	38 ต่อลูก	16.8 ต่อลูก	14 ต่อลูก	15-40	7-15
ลำไย	9.7	8.8	-	26.8	-	10-17	6-20
ขนุน	-	3	-	-	-	6-42	6-10
ส้มโอ	8.6	8.7	48 ต่อลูก	132.8 ต่อลูก	79.8 ต่อลูก	15-57	13-50
มะม่วงน้ำดอกไม้	-	-	-	-	-	-	-
สับปะรดลูกเล็ก	10	10	-	-	-	22-59	15-40
เงาะ	12	12	-	-	-	45-68	25-54
ชมพู	26.7	26.7	-	-	-	39-67	20-57
น้อยหน่า	-	-	-	-	-	39-64	20-68
ลิ้นจี่	-	-	-	-	-	-	-

ที่มาข้อมูลราคาส่ง: ตลาดค้าส่งผลไม้เจียซิง นครเซี่ยงไฮ้ (ราคาเฉลี่ยต่อเดือน)

ที่มาข้อมูลราคาปลีก (ร้านค้า): ซูเปอร์มาร์เก็ต Fresh Mart, Ole และ City Super ในนครเซี่ยงไฮ้ (ราคาเฉลี่ยต่อเดือน)

ที่มาข้อมูลราคาบนตลาดออนไลน์: Platform Hema, Jingdong Maicai, Meituan Maicai

จากการสำรวจและเก็บข้อมูลราคาผลไม้ไทยที่จำหน่ายในตลาด ณ นครเซี่ยงไฮ้ 3 ประเภท คือ ตลาดค้าส่ง ซูเปอร์มาร์เก็ต และแพลตฟอร์มออนไลน์ ดังนี้

### 1. ตลาดค้าส่ง

ราคาผลไม้ไทยยอดนิยมปรับตัวลดลง ได้แก่ ราคาทุเรียนลดลงร้อยละ 7.69 ราคามังคุดลดลงร้อยละ 25.4 และราคาลำไยลดลงร้อยละ 9.27 ในส่วนราคาผลไม้อื่นๆ ไม่มีการเปลี่ยนแปลงจากเดือนที่ผ่านมา

### 2. ซูเปอร์มาร์เก็ต (Fresh Mart, City Super และ Ole)

ในเดือนพฤศจิกายน Fresh Mart มีการนำเข้าทุเรียนในช่วงต้นสัปดาห์ ราคา 58 หยวนต่อ 500 กรัม และจำหน่ายมะพร้าว ลูกละ 38 หยวนต่อลูก เนื่องจากเป็นมะพร้าวพร้อมดื่ม สะดวกสบายในการเปิดรับประทาน ในส่วน City Super ราคาส้มโอเฉลี่ยลูกละ 132.8 หยวน และมีการจำหน่ายลำไยเพียงเจ้าเดียว อยู่ที่ 26.8 หยวน ในขณะที่ Ole ราคาส้มโอไม่เปลี่ยนแปลงจากเดือนที่ผ่านมา

### 3. แพลตฟอร์มออนไลน์ (Hema, Jingdong Maicai, Meituan Maicai)

ทุกแพลตฟอร์มมีการนำเข้าผลไม้ไทย 3 ชนิดเข้ามาจำหน่ายตลอดเดือน ได้แก่ มะพร้าว ลำไยและส้มโอ ซึ่งแพลตฟอร์มเหอหม่าจำหน่ายมะพร้าวราคาเดียว 9.9 หยวนต่อลูกและจำหน่ายลูกที่สุก ส่วนแพลตฟอร์มเหมยถวนจำหน่ายแพงสุด สำหรับราคาเฉลี่ยลำไยบนแพลตฟอร์มเหอหม่าและเหมยถวนจำหน่าย 13.4 และ 11.2 หยวน ส่วนผลไม้ยอดนิยมอื่นๆ เช่น ทุเรียนและมังคุด มีเพียงแพลตฟอร์มเหอหม่าที่ไม่มีการนำเข้ามาจำหน่าย โดยแพลตฟอร์มเหมยถวนจำหน่ายทุเรียนหมอนทองแพงสุด

แต่แพลตฟอร์มจึงตั้งมีทุเรียน 5 สายพันธุ์จำหน่ายในแพลตฟอร์ม โดยสายพันธุ์ก้านยาวราคา 65.4 หยวนต่อ 500 กรัม ในส่วน การจำหน่ายมังคุด แพลตฟอร์มเหมยถวนมีราคาจำหน่ายแพงกว่าจึงตั้ง

## 2.2 สถานการณ์ราคาสินค้าประมง ณ นครเซี่ยงไฮ้

ในเดือนพฤศจิกายนไม่มีการประกาศราคาการจำหน่ายสินค้ากุ้งนำเข้าจากต่างประเทศ แต่มีการประกาศราคาจำหน่าย กุ้งที่ผลิตในประเทศจีน มีรายละเอียด ดังนี้

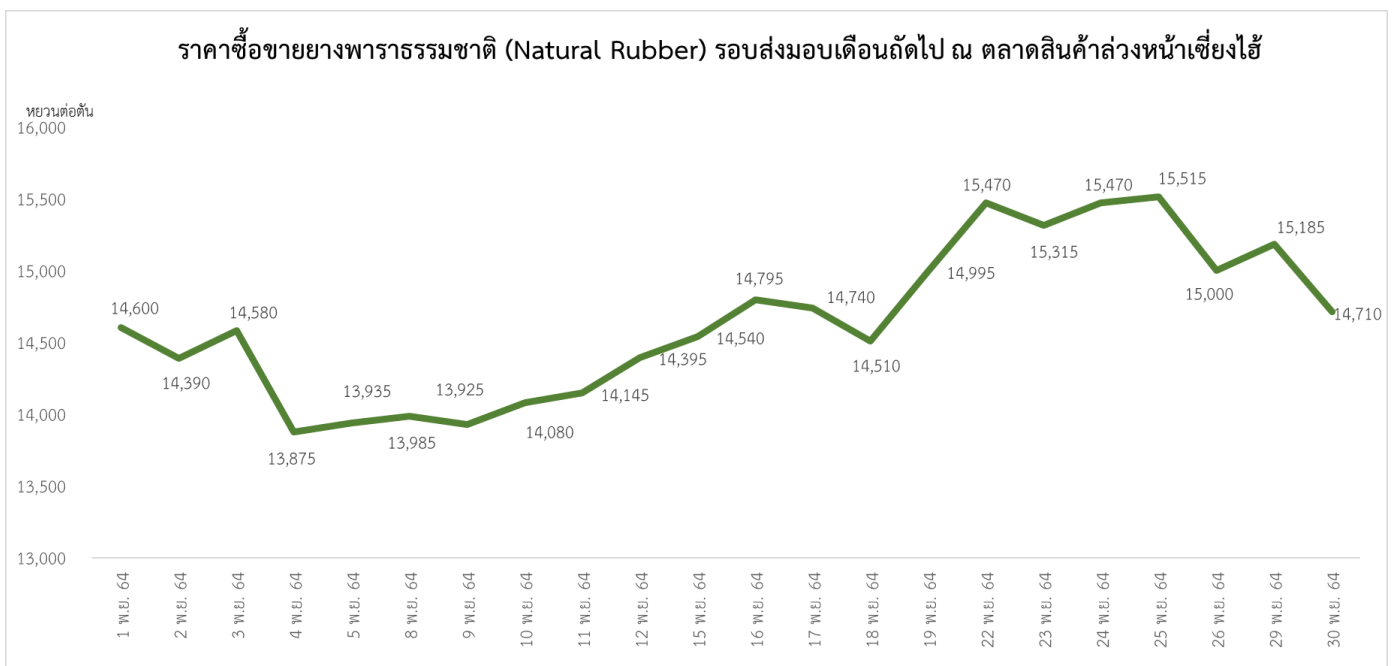
ตลาดค้าส่งสัตว์น้ำเจียงหยาง นครเซี่ยงไฮ้							
ลำดับ	ประเภทกุ้ง	รายละเอียด	แหล่งผลิต	ขนาด	บรรจุภัณฑ์	ราคา (หยวน)	
				ต่อ 500 กรัม		ต่ำ	สูง
1	Penaeus merguensis	ทะเล	เจ้อเจียง, กวางตง	50-150 กรัม	กล่องเก็บอุณหภูมิ	45	50
2	Litopenaeus Vannamei	ทะเล	กวางตง, ไต้หวัน	35 ตัว	กล่องเก็บอุณหภูมิ	55	95
3	Penaeus japonicus	ทะเล	กวางสี, ผู้เจี้ยน	50 ตัว	กล่องเก็บอุณหภูมิ	22	29
4	Penaeus monodon	ทะเล	กวางตง, ไต้หวัน, ผู้เจี้ยน	30 ตัว	กล่องเก็บอุณหภูมิ	90	130
5	Macrobrachium nipponense	น้ำจืด	เซี่ยงไฮ้, เจียงซู, เจ้อเจียง	150 ตัว	รถขนส่งสัตว์น้ำ	40	100
6	Macrobrachium rosenbergii	น้ำจืด	ผู้เจี้ยน, เจ้อเจียง, ซานตง	20 ตัว	รถขนส่งสัตว์น้ำ	22	27
7	Exopalaemon	น้ำจืด		150 ตัว	รถขนส่งสัตว์น้ำ	35	45
ตลาดค้าปลีกสัตว์น้ำเจียงหยาง นครเซี่ยงไฮ้							
ลำดับ	ประเภทกุ้ง	รายละเอียด	แหล่งผลิต	ขนาด	บรรจุภัณฑ์	ราคา (หยวน)	
				ต่อ 500 กรัม		ต่ำ	สูง
1	Penaeus monodon	ทะเล	กวางตง, ไต้หวัน, ผู้เจี้ยน	30 ตัว	กล่องเก็บอุณหภูมิ	40	46
2	Penaeus merguensis	ทะเล	เจ้อเจียง, กวางตง	50-150 กรัม	กล่องเก็บอุณหภูมิ	100	130
3	Litopenaeus Vannamei	ทะเล	เซี่ยงไฮ้, เจียงซู, เจ้อเจียง	35 ตัว	รถขนส่งสัตว์น้ำ	22	27
4	Penaeus japonicus	ทะเล	กวางสี, กวางตง, ไต้หวัน	50 ตัว	กล่องเก็บอุณหภูมิ	95	125
5	Macrobrachium nipponense	น้ำจืด	เซี่ยงไฮ้, เจียงซู, เจ้อเจียง	150 ตัว	รถขนส่งสัตว์น้ำ	45	70
6	Macrobrachium rosenbergii	น้ำจืด	กวางตง, เจียงซู, เจ้อเจียง	20 ตัว	รถขนส่งสัตว์น้ำ	23	28
ศูนย์การค้าสัตว์น้ำนานาชาติตงฟาง นครเซี่ยงไฮ้							
ลำดับ	ประเภทกุ้ง	รายละเอียด	แหล่งผลิต	ขนาด	บรรจุภัณฑ์	ราคา (หยวน)	
				ต่อ 500 กรัม		ต่ำ	สูง
1	Metapenaeus ensis	มีชีวิตร	กวางตง, ไต้หวัน	ทั่วไป	ทั่วไป	22	28
2	Macrobrachium rosenbergii	มีชีวิตร	เจียงซู	ทั่วไป	ทั่วไป	20	24
3	Penaeus monodon	มีชีวิตร	กวางโจว	ทั่วไป	ทั่วไป	35	80
4	Macrobrachium nipponense	มีชีวิตร	เจียงซู	ทั่วไป	ทั่วไป	38	98
5	Penaeus monodon	แช่เย็น	ผู้เจี้ยน	13-14 ตัว	กล่องโฟม	42	75
6	Penaeus orientalis	แช่เย็น	ผู้เจี้ยน	13-14 ตัว	กล่องโฟม	42	78
7	Penaeus japonicus	แช่เย็น	เจ้อเจียง	กลาง	กล่องพลาสติก	45	78
8	Penaeus japonicus	แช่เย็น	เจ้อเจียง	ใหญ่	กล่องพลาสติก	45	82

9	Metapenaeus ensis	แช่เย็น	ไต้หวัน	กลาง	กล่องพลาสติก	18	45
10	Litopenaeus Vannamei	แช่เย็น	ชานตง	6 ตัว	20 กล่องต่อตู้	30	32
11	Litopenaeus Vannamei	แช่เย็น	ชานตง	8 ตัว	21 กล่องต่อตู้	28	32
12	Litopenaeus Vannamei	แช่เย็น	ชานตง	10 ตัว	22 กล่องต่อตู้	25	28

ที่มา: ตลาดสินค้าประมงเชียงใหม่

นอกจากนี้ ตลาดค้าสัตว์น้ำเจียงหยางเชียงใหม่ยังมีการประกาศราคาจำหน่ายปลาบู่ทราย (Oxyeleotris marmoratus) ของมณฑลกว่างตุงและประเทศไทย 40-62 หยวนต่อ 500 กรัม และปลาหมงโกรย (Tenualosa reevesii) ของมณฑลกว่างตุงและประเทศไทย 65-70 หยวนต่อ 500 กรัม

### 2.3 สถานการณ์ราคายางธรรมชาติ ณ นครเชียงใหม่



ที่มา: Shanghai Future Exchange

ข้อมูลราคาเฉลี่ยซื้อขายยางพาราธรรมชาติล่วงหน้ารอบส่งมอบเดือนถัดไป ณ เดือนพฤศจิกายน 2564 พบว่าราคาเฉลี่ยของยางพาราธรรมชาติ (natural rubber) ในตลาดสินค้าล่วงหน้าเชียงใหม่ 14,643.41 หยวนต่อตัน เพิ่มขึ้นร้อยละ 6.99 เมื่อเทียบกับราคาเฉลี่ยเดือนกันยายน 2564 ราคาขายยางพาราต่ำสุด 13,875 หยวนต่อตัน เพิ่มขึ้นร้อยละ 3.41 และราคาขายยางพาราสูงสุด 15,515 หยวนต่อตัน เพิ่มขึ้นร้อยละ 10

### 3. ประเด็นปัญหา อุปสรรค และปัจจัยที่ส่งผลกระทบต่อการค้าสินค้าเกษตรของไทย และแนวทางการแก้ไขปัญหาสินค้าเกษตรของไทย

- เมื่อวันที่ 30 ต.ค.64 สำนักกักกันสุขอนามัยของศุลกากรจีนได้รายงานมา เพื่อเป็นการป้องกันเชื้อโควิดผ่านอาหารนำเข้าที่ขนส่งโดยห้วงโซ่เย็น ศุลกากรจีนจึงใช้มาตรการ 6 ข้อดังนี้
  - 1) คุมเข้มตั้งแต่ต้นน้ำ โดยตั้งแต่เดือนมกราคม-ตุลาคม 2564 ศุลกากรจีนได้จัดการตรวจสอบโรงงานผลิตอาหารห้วงโซ่เย็นในต่างประเทศมากกว่า 400 แห่ง ทางออนไลน์ และหน่วยงานกำกับดูแลของประเทศต้นทางได้ระงับการส่งออกบริษัทมากกว่า 800 แห่งของประเทศตนเอง
  - 2) ระงับการส่งออกบริษัทที่พบการระบาดของเชื้อโควิด-19 ทั้งหมด 154 แห่ง โดยมีบริษัท 134 แห่งระงับการส่งออกด้วยตนเอง (self-ban)
  - 3) เข้มงวดตรวจสอบการปนเปื้อนเชื้อโควิด-19 ในอาหารนำเข้าที่ขนส่งผ่านห้วงโซ่เย็น โดยตั้งแต่เดือนมกราคม-วันที่ 29 ตุลาคม 2564 ศุลกากรจีนได้สุ่มตรวจตัวอย่าง 3.23 ล้านชิ้น พบผลตรวจเป็นผลบวก 499 ตัวอย่าง
  - 4) หลังพบเชื้อโควิดเป็นผลบวกในอาหาร ประเทศจีนจะเร่งปฏิบัติตามมาตรการป้องกันฉุกเฉิน หากศุลกากรหรือหน่วยงานท้องถิ่นตรวจพบเชื้อโควิดเป็นผลบวก ศุลกากรจีนจะระงับการส่งออก 1 – 4 สัปดาห์ โดยตั้งแต่เดือนมกราคม-วันที่ 29 ตุลาคม 2564 ศุลกากรจีนได้ระงับการส่งออกของบริษัท 221 แห่งที่ตรวจพบเชื้อโควิด
  - 5) ทำการฆ่าเชื้อเบื้องต้นกับสินค้าในหน้าด่านต่างๆ โดยศุลกากรจีนได้จัดการฆ่าเชื้อเบื้องต้นกับสินค้านำเข้าขนส่งผ่านห้วงโซ่เย็นในหน้าด่านจำนวน 64.6 ล้านชิ้น
  - 6) การตรวจสอบการปฏิบัติงานของเจ้าหน้าที่หน้าด่านอย่างสม่ำเสมอ สำหรับเจ้าหน้าที่ศุลกากรจีนที่ปฏิบัติงานเกี่ยวกับอาหารนำเข้าขนส่งผ่านห้วงโซ่เย็น จะต้องปฏิบัติงานที่เดิมห้ามเปลี่ยนหรือย้ายงาน และห้ามย้ายที่พักอาศัย ทั้งนี้ เพื่อมิให้เกิดความเสี่ยงที่เชื้อจะกระจายผ่านบุคคลหรืออุปกรณ์การปฏิบัติงานหน้าด่าน

### 4. สถานการณ์ด้านการเกษตรที่สำคัญของประเทศที่รับผลกระทบ

#### 4.1 ศุลกากรประกาศการระงับการส่งออกสินค้าเกษตรและอาหารมายังประเทศจีน

- เมื่อวันที่ 3 พ.ย. 64 ศุลกากรจีนระงับการส่งออกบริษัทสินค้าประมง M/s. Keshodwala Foods, Unit II (เลขทะเบียน 1148) ของประเทศอินเดีย เป็นระยะเวลา 1 สัปดาห์ เนื่องจากพบเชื้อโควิดจากตัวอย่างภายนอกบรรจุภัณฑ์ 1 ตัวอย่างจากปลา *Trichiurus lepturus* แซ่เยือกแข็งจำนวน ๑ ลีต
- เมื่อวันที่ 6 พ.ย. 64 ศุลกากรจีนระงับการส่งออกบริษัทสินค้าประมง M/s. A.S. Enterprise (เลขทะเบียน 1310) ของประเทศอินเดีย เป็นระยะเวลา 1 สัปดาห์เนื่องจากพบเชื้อโควิดจากตัวอย่างภายในบรรจุภัณฑ์ 1 ตัวอย่างจากปลา *Cephalopoda* แซ่เยือกแข็งจำนวน ๑ ลีต
- เมื่อวันที่ 6 พ.ย. 64 ศุลกากรจีนระงับการส่งออกเรือประมง BELOMORSK LLC «FC «Virma» (เลขทะเบียน CH- 05P) ของประเทศรัสเซีย เป็นระยะเวลา 1 สัปดาห์เนื่องจากพบเชื้อโควิดจากตัวอย่างภายนอกบรรจุภัณฑ์ 1 ตัวอย่างจากปลา *Gadus morhua* แซ่เยือกแข็งจำนวน ๑ ลีต
- เมื่อวันที่ 6 พ.ย. 64 ศุลกากรจีนระงับการส่งออกบริษัทสินค้าประมง PLAU KEE LIVE&FROZEN SEAFOODS SDN. BHD. (เลขทะเบียน CN051) ของประเทศมาเลเซีย เป็นระยะเวลา 1 สัปดาห์ เนื่องจากพบเชื้อโควิดจากตัวอย่างภายนอกบรรจุภัณฑ์ 1 ตัวอย่างจากปลา *Trichiurus lepturus* แซ่เยือกแข็งจำนวน ๑ ลีต
- เมื่อวันที่ 11 พ.ย. 64 ศุลกากรจีนระงับการส่งออกบริษัทสินค้าประมง Ha Li Fa Pte Ltd (เลขทะเบียน NY12G0001) ของประเทศสิงคโปร์เป็นระยะเวลา 1 สัปดาห์ เนื่องจากพบเชื้อโควิดจากตัวอย่างภายนอกบรรจุภัณฑ์ 1 ตัวอย่างจากลูกชิ้นปลา *Anabarrilius* แบบสุกแช่เยือกแข็งจำนวน ๑ ลีต
- เมื่อวันที่ 11 พ.ย. 64 ศุลกากรจีนระงับการส่งออกบริษัทสินค้าประมง PT. DUA PUTRA UTAMA MAKMUR, TBK (เลขทะเบียน CR 444-14) ของประเทศอินโดนีเซีย เป็นระยะเวลา 1 สัปดาห์ เนื่องจากพบเชื้อโควิดจากตัวอย่างภายนอกบรรจุภัณฑ์และภายในบรรจุภัณฑ์อย่างละ 1 ตัวอย่างจากปลา *Miichthys miiuy* แซ่เยือกแข็งจำนวน ๑ ลีต
- เมื่อวันที่ 17 พ.ย. 64 ศุลกากรจีนระงับการส่งออกบริษัทสินค้าประมง OPERADORA Y PROCESADORA DE PRODUCTOS MARINOS OMARSA S.A. (เลขทะเบียน 477) ของประเทศเอกวาดอร์ เป็นระยะเวลา 4 สัปดาห์ เนื่องจากพบเชื้อโควิดจากตัวอย่างภายนอกบรรจุภัณฑ์ 1 ตัวอย่างจากกุ้ง *Litopenaeus Vannamei* แซ่เยือกแข็งจำนวน ๑ ลีต

- เมื่อวันที่ 17 พ.ย. 64 ศุลกากรจีนระงับการส่งออกบริษัทสินค้าประมง M/s. Sea Road Aquaculture Seafoods. (เลขทะเบียน T- 505/ E- 2018) ของประเทศปากีสถาน เป็นระยะเวลา 1 สัปดาห์ เนื่องจากพบเชื้อโควิดจากตัวอย่างภายนอกบรรจุภัณฑ์ 1 ตัวอย่างจากปลา *Nemipterus virgatus* แซ่เยือกแข็งจำนวน ๑ ล็อต
- เมื่อวันที่ 20 พ.ย. 64 ศุลกากรจีนระงับการส่งออกเรือประมง Langusta JSC "Kurilskiy rybak" (เลขทะเบียน CH-72H) ของประเทศรัสเซีย เป็นระยะเวลา 1 สัปดาห์ เนื่องจากพบเชื้อโควิดจากตัวอย่างภายนอกบรรจุภัณฑ์ 1 ตัวอย่างจากปลา *Theragra chalcogramma* แซ่เยือกแข็งจำนวน ๑ ล็อต
- เมื่อวันที่ 22 พ.ย. 64 ศุลกากรจีนได้เพิ่มบริษัทส่งออกสินค้าเนื้อหมู เนื้อวัว เนื้อสัตว์ปีก ห้องคลังสินค้าแช่เย็น 2 แห่งของประเทศสหรัฐอเมริกาตั้งแต่วันที่ 22 พ.ย. 64 เป็นต้น
- เมื่อวันที่ 22 พ.ย. 64 ศุลกากรจีนถอดถอนการขึ้นทะเบียนของบริษัทสินค้าปศุสัตว์(เลขทะเบียน RU-031/FE23285) ประเทศรัสเซียตั้งแต่วันที่ 22 พ.ย. 64 เป็นต้นไป
- เมื่อวันที่ 22 พ.ย. 64 ศุลกากรจีนถอดถอนการขึ้นทะเบียนของบริษัทสินค้าประมง 2 แห่ง(เลขทะเบียน CR 065 – 16,CR 174 - 32) ประเทศอินโดนีเซียตั้งแต่วันที่ 22 พ.ย. 64 เป็นต้นไป
- เมื่อวันที่ 22 พ.ย. 64 ศุลกากรจีนถอดถอนการขึ้นทะเบียนของบริษัทสินค้าประมง 36 แห่งประเทศพม่าตั้งแต่วันที่ 22 พ.ย. 64 เป็นต้นไป เลขทะเบียนได้แก่ MGIE/013/MZNT/DOF, YGN/126/UKK/DOF, YGN/006/BT-CH/TTI/DOF, LPT/001/SYM/DOF, YGN/026/MSY/DOF, YGN/015/DT/DOF, YGN/017(BT-DF)/AHK/DOF, YGN/001/MSL/DOF, YGN/076/MKFI/DOF, YGN/104/GFTI/DOF, LSO/016(BT-CH)/AWN/DOF, YGN/002/TT/DOF, YGN/079/TBS/DOF, YGN/120/SYM(VAD)/DOF, YGN/003/BT-CH/ZLO/DOF, MLM/009/LYN/DOF, YGN/092/ATP/DOF, YGN/084/EP/DOF, MGIE/001/AWS/DOF, MGIE/011/VATG/DOF, YGN/087/SN/DOF, YGN/108/NLT/DOF, MGIE/014/NPL/DOF, TVY/005/SND/DOF, YGN/114/KYZ/DOF, TVY/003/AIF/DOF, YGN/002/BT-DF/AAA/DOF, YGN/014(BT-CH)/LMP/DOF, YGN/010(BT-DF)/MSNC/DOF, AK/001/YMT/DOF, AK/002/MZN/DOF, YGN/077/MYM/DOF, YGN/015(BT-DF)/PMT/DOF, YGN/007/BT-CH/PPK/DOF, YGN/021(BT-DF)/SMP/DOF, YGN/001//PLCTSurimi/DOF
- เมื่อวันที่ 22 พ.ย. 64 ศุลกากรจีนได้เพิ่มบริษัทส่งออกสินค้าประมง 31 แห่งของประเทศเวียดนามตั้งแต่วันที่ 22 พ.ย. 64 เป็นต้น เลขทะเบียนได้แก่ DL595, TS596, HK957, DL955, DL306, DL08, TS 363, DL 232, DL 453, DL 417, TS 129, DL 473, DL 495, DL 538, DL 491, HK 680, DL 972, DL 970, DL 958, TS 289, DL 675, HK 534, DL 684, DL 687, DL 685, HK 692,DL 681, TS 693, DL 697, HK 695, DL 688
- เมื่อวันที่ 23 พ.ย. 64 ศุลกากรจีนอนุญาตการส่งออกเนื้อวัวของประเทศบราซิลที่แนบใบรับรองสุขอนามัยที่ออกก่อนวันที่ 4 ก.ย.2564 (ไม่รวมวันที่ 4 ก.ย.2564)
- เมื่อวันที่ 23 พ.ย. 64 ศุลกากรจีนระงับการส่งออกบริษัทสินค้าประมง M/s. Aishwarya Impex, (เลขทะเบียน 1894) ของประเทศอินเดีย เป็นระยะเวลา 1 สัปดาห์ เนื่องจากพบเชื้อโควิดจากตัวอย่างภายในบรรจุภัณฑ์ 1 ตัวอย่างจากกุ้ง *Litopenaeus Vannamei* แซ่เยือกแข็งจำนวน ๑ ล็อต
- เมื่อวันที่ 25 พ.ย. 64 ศุลกากรจีนระงับการส่งออกเรือประมง Tor JSC "Vega" (เลขทะเบียน CH-21L) ของประเทศรัสเซีย เป็นระยะเวลา 1 สัปดาห์ เนื่องจากพบเชื้อโควิดจากตัวอย่างภายนอกบรรจุภัณฑ์ 1 ตัวอย่างจากกุ้ง *Melanogrammus aeglefinus* แซ่เยือกแข็งจำนวน ๑ ล็อต
- เมื่อวันที่ 25 พ.ย. 64 ศุลกากรจีนระงับการส่งออกบริษัทประมง Chen-Kao Marine Corporation (เลขทะเบียน 2471850) ของประเทศฟิลิปปินส์ เป็นระยะเวลา 1 สัปดาห์ เนื่องจากพบเชื้อโควิดจากตัวอย่างภายนอกบรรจุภัณฑ์ 2 ตัวอย่างจากปลา *Monopterus albus* แซ่เยือกแข็งจำนวน ๑ ล็อต
- เมื่อวันที่ 26 พ.ย. 64 ศุลกากรจีนระงับการส่งออกบริษัทสินค้าประมง Golden Seafood International Co., Ltd. (เลขทะเบียน 1328) ของประเทศไทย เป็นระยะเวลา 1 สัปดาห์ เนื่องจากพบเชื้อโควิดจากตัวอย่างภายนอกบรรจุภัณฑ์ 1 ตัวอย่างจากกุ้ง *Penaeus monodon* แซ่เยือกแข็งจำนวน ๑ ล็อต

- เมื่อวันที่ 26 พ.ย. 64 ศาลากาญจันระงับการส่งออกบริษัทสินค้าประมง M/s. Siddiq sea food unit II (เลขทะเบียน 1173) ของประเทศอินเดีย เป็นระยะเวลา 1 สัปดาห์ เนื่องจากพบเชื้อโควิดจากตัวอย่างภายนอกบรรจุภัณฑ์ 1 ตัวอย่างจากปลา Trichiurus lepturus แซ่เยือกแข็งจำนวน

#### 4.2 สถานการณ์สินค้าเกษตรที่สำคัญจากรายงานข่าวต่างๆ ในประเทศจีน

- เมื่อวันที่ 1 พ.ย. 2564 ในโรงเรือน 1 แห่งตั้งอยู่ในเขตจินซัน เมืองเซียงไฮ้ ใช้วิธีการปลูกกล้วยผสมผสานกับการเลี้ยงปลา โดยในฤดูหนาวสามารถควบคุมอุณหภูมิภายในโรงเรือนได้สูงกว่า 10 องศา นอกจากนี้ฟาร์มนี้ยังปลูกพืชน้ำเพื่อใช้ประโยชน์จากมูลสัตว์น้ำ แปะช่วยทำให้น้ำสะอาดขึ้น และใช้พืชน้ำเป็นปุ๋ยธรรมชาติกับต้นกล้วยหอม ส่งผลให้ระบบนิเวศน์ในโรงเรือนเป็นระบบที่ครบวงจรและไร้เชื้อโรคได้ ฟาร์มกล้วยหอมมีทั้งหมด 12.5 ไร่ ผลผลิตสูงสุดต่อต้นกล้วย 1 ต้น ประมาณ 25 กิโลกรัม เนื่องจากกล้วยหอมปลูกในเขตร้อน และเมืองเซียงไฮ้เป็นเมืองอยู่ในเขต subtropical zone ซึ่งข้อดีคือยังไม่มีศัตรูพืชและแมลงต่างๆในพื้นที่นี้ ดังนั้น โรงเรือนจึงไม่ต้องการยาฆ่าแมลงศัตรูพืชต่างๆ นอกจากนี้ ผลกล้วยหอมจะสุกตามเวลาปกติ ไม่มีการบ่มสุก รสชาติจะนุ่มนวลหวานกว่ากล้วยอื่นๆ

- จากอดีตจนถึงวันที่ 3 พ.ย.64 ประเทศจีนมีบริษัทประกอบธุรกิจด้วยระบบโลจิสติกส์ห่วงโซ่ความเย็น (cold chain logistic) รวม 36,000 ราย อัตราการเติบโตเฉลี่ยต่อปีร้อยละ 30 ในช่วง 5 ปีที่ผ่านมา ตามการจดทะเบียนของ บริษัทระบบโลจิสติกส์ห่วงโซ่ความเย็น (cold chain logistic) ในมณฑลกว่างตุง 7,275 ราย มณฑลซันตง 3,800 ราย มณฑลหูหนาน 3,000 ราย มณฑลหูเป่ย์ 2,529 ราย มณฑลเสฉวน 2,072 ราย

ในช่วงไม่กี่ปีที่ผ่านมา ตลาดระบบระบบโลจิสติกส์ห่วงโซ่ความเย็น (cold chain logistic) ของจีนกำลังขยายตัวอย่างต่อเนื่อง เมื่อปี 2563 ขนาดตลาดระบบขนส่งสินค้าโดยห่วงโซ่เย็นมีมูลค่ามากกว่า 3.8 แสนล้านหยวน เนื่องจาก การจำหน่ายสินค้าเกษตรผ่านออนไลน์ได้รับความนิยมอย่างมากจากผู้บริโภครุ่นใหม่กว่าปี 2568 ขนาดตลาดระบบขนส่งสินค้าโดยห่วงโซ่เย็นจะมีมูลค่ามากกว่า 5.5 แสนล้านหยวน

เมื่อวันที่ 10 ส.ค. 2564 กระทรวงพาณิชย์จีนร่วมกับหน่วยงานอื่นๆ อีก 9 กระทรวง ออกประกาศแผนปฏิบัติการพิเศษเพื่อพัฒนาโลจิสติกส์เชิงพาณิชย์คุณภาพสูงระหว่างปี 2564 - 2568 เพื่อให้เกิดการเร่งการพัฒนาโลจิสติกส์ ห่วงโซ่ความเย็น (cold chain logistic) เสริมสร้างการวางแผนโลจิสติกส์ห่วงโซ่ความเย็น และสร้างฐานโลจิสติกส์ห่วงโซ่ ความเย็นแห่งชาติ สนับสนุนตลาดค้าส่งสินค้าเกษตรขนาดใหญ่และท่า (port) นำเข้าส่งออก ปรับปรุงอุปกรณ์คลังสินค้า แซ่เย็นแช่แข็ง ส่งเสริมให้ใช้คลังแช่แข็งที่เคลื่อนย้ายได้/รถตู้แช่ต่างๆ เพิ่มการพัฒนาโลจิสติกส์ห่วงโซ่เย็นในเมืองและ ชนบท ส่งเสริมให้องค์กร/บริษัทพัฒนาแพลตฟอร์มการตรวจสอบอัจฉริยะและการตรวจสอบย้อนกลับสำหรับโลจิสติกส์ ห่วงโซ่เย็นและสร้างระบบโลจิสติกส์ห่วงโซ่เย็นครบวงจร ทั้งนี้ ด้วยการสนับสนุนของรัฐบาลและความต้องการของตลาด อาจช่วยให้อุตสาหกรรมระบบโลจิสติกส์ห่วงโซ่ความเย็น (cold chain logistic) ได้พัฒนาอย่างเต็มที่และตอบสนองของ ผู้บริโภคจีนรุ่นใหม่

- เมื่อวันที่ 5-11 พฤศจิกายน 2564 ได้มีงาน China International Import Expo (CIIE) ครั้งที่ 4 นครเซียงไฮ้ โดย กระทรวงพาณิชย์จีนและรัฐบาลเมืองเซียงไฮ้ร่วมกันเป็นเจ้าภาพขึ้น ซึ่งงาน CIIE มีการจัดขึ้นทุกปี ครั้งแรกในปี 2018 ซึ่งเป็นงานแสดงสินค้าที่มีความสำคัญระดับโลก เนื่องจากการระบาดของโควิด 19 ในปีนี้จึงจึงเป็นการจัดงานแบบผสมผสาน (Hybrid) คือ จัดแสดงสินค้าผ่าน ออนไลน์และการจัดงานในศูนย์จัดแสดงสินค้าของเมืองเซียงไฮ้ พื้นที่จัดงาน 3.66 แสนตารางเมตร ประเทศที่เข้า ร่วมงานรวมทั้งหมด 127 ประเทศ รวมทั้งประเทศไทย ในงานนี้มีผู้ประกอบการเข้าร่วม 3,000 ราย มูลค่าการค้า 7.07 หมื่นล้านเหรียญสหรัฐฯ ลดลงร้อยละ 2.6 เมื่อเทียบกับปี 2563 ผู้เข้าชมงานรวม 4.8 แสนครั้ง ขอบเขตการจัดแสดงสินค้าประกอบด้วย 8 ประเภท ได้แก่ 1.การจัดแสดงสินค้าต่างประเทศ 2.เทคโนโลยีของการใช้ชีวิต 3. รถยนต์ 4. อุปกรณ์และเครื่องจักร 5.อุปกรณ์ทางการแพทย์และการดูแลสุขภาพ 6.สินค้าคุณภาพชีวิต(เครื่องประดับ ของเล่น เครื่องสำอาง) 7.บริการการค้า และ 8.ผลิตภัณฑ์ทางการเกษตร

ในปี 2564 ประธานาธิบดี สี จิ้นผิง กล่าวปาฐกถาพิเศษผ่านวิดีโอในหัวข้อ "ให้สายลมของฤดูใบไม้ผลิแห่งการเปิดสู่ ภายนอกนำความอบอุ่นแก่โลก" เรียกร้องให้ฝ่ายต่างๆ ร่วมคว่ำไถ่จากแนวโน้มการโลกาภิวัตน์ และสนับสนุน ประเทศต่างๆ ทั่วโลกเปิดสู่ภายนอกมากยิ่งขึ้น และเน้นย้ำว่า จีนปฏิบัติตามคำมั่นสัญญาที่จะขยายการเปิดสู่ภายนอก และมาตรการใหม่ที่ได้ประกาศในงาน CIIE ครั้งที่ 3 เมื่อปีที่แล้วต่างได้รับการดำเนินงานโดยทั่วไป ที่รวมถึงการประกาศ รายชื่อต้องห้ามการค้าการบริการข้ามพรมแดนของท่าเรือการค้าเสรีไหหลำ ลดข้อกำหนดการปล่อยทุนต่างชาติเข้า จีน ปรับปรุง

สภาพแวดล้อมทางธุรกิจให้ดีขึ้นอย่างต่อเนื่อง การเจรจาข้อตกลงการลงทุนระหว่างจีน-สหภาพยุโรปเสร็จสิ้นลง และจีนยังได้ยื่นให้สัตยาบันความตกลงหุ้นส่วนทางเศรษฐกิจระดับภูมิภาค(RCEP)เป็นที่เรียบร้อยแล้ว

- เมื่อวันที่ 16 พฤศจิกายน 2564 คณะกรรมการพาณิชย์มณฑลเจ้อเจียงได้ประกาศ แผนปฏิบัติการเพื่อส่งเสริมการบริโภคในชนบท ผลักดันสร้างระบบธุรกิจในพื้นที่ระดับตำบลของมณฑลเจ้อเจียงระหว่างปี 2564-2569 ลุยสร้างระบบโลจิสติกส์ห่วงโซ่เย็นครบวงจร รายละเอียดดังนี้

1. สร้างระบบโลจิสติกส์ห่วงโซ่เย็นของสินค้าเกษตร เพื่อเสริมสร้างสิ่งอำนวยความสะดวกสำหรับโลจิสติกส์ห่วงโซ่เย็น อย่างเช่น สร้างห้องเย็น ห้องเก็บสินค้า จุดกระจายสินค้าในพื้นที่การผลิต การขนส่งและการแปรรูป

2. การสร้างห้องแช่เย็นควรเป็นมิตรต่อสิ่งแวดล้อม ส่งเสริมปรับเปลี่ยนอุปกรณ์เช่น ทางไหลสินค้า ชั้นวางของ และการประยุกต์ใช้ทางด้านเทคนิค ให้เป็นมาตรฐานเดียวกัน เพื่อรับรองการพัฒนาาระบบห่วงโซ่เย็น

3. สนับสนุนการสร้างแพลตฟอร์มออนไลน์ที่รวบรวมข้อมูลโลจิสติกส์โซ่เย็น รวมการผลิต การแปรรูปและข้อมูลการไหลเวียนของสินค้าเกษตร ทรัพยากรเครื่องห่วงโซ่เย็น ยกกระตือรือร้นการเก็บข้อมูลโลจิสติกส์ห่วงโซ่เย็น

4. แนะนำให้สหกรณ์ บริษัท ecommerce ไปรษณีย์จัดสร้างหรือจัดหาคลังสินค้า รถขนส่งพร้อมกับตู้เย็น โดยในปลายปี 2569 ห้องเย็นเพิ่มความจุ 15 ล้านลูกบาศก์เมตรและรถขนส่งแบบมีตู้เย็น 3,000 คัน คาดการณ์ว่าอัตราการขนส่งสินค้าเกษตรสดโดยห่วงโซ่เย็นจะมากกว่าร้อยละ 35

- เมื่อวันที่ 15-17 พฤศจิกายน 2564 China Chamber of Commerce for Import and Export of Foodstuffs, Native Produce and Animal By-Products จัดงานแสดงผลไม้ Shanghai International Fruit Expo เป็นครั้งแรกโดยพื้นที่จัดแสดงเป็น 23000 ตารางเมตร เนื่องด้วยสถานการณ์เชื้อไวรัสโควิด 19 ทำให้ปีนี้จัดงานแบบผสมผสาน (Hybrid) ทั้งรูปแบบออนไลน์และ ออฟไลน์ (การเดินทางเข้าร่วมด้วยตนเอง) ผู้เข้าร่วมงานมีตัวแทนศูนย์การค้าแลกเปลี่ยนธุรกิจจีน คณะกรรมการพาณิชย์เซี่ยงไฮ้ ผู้ประกอบการผลไม้จาก 20 ประเทศต่างๆ เช่น อาร์เจนตินา ออสเตรเลีย นิวซีแลนด์ บราซิล เปรู ชิล เป็นต้น ผู้เข้าร่วมงานรวมทั้งหมด 5,000 ราย ครอบคลุมผู้ค้าผลไม้ขนาดใหญ่ชั้นนำของจีน แพรนไซส์ร้านค้าชั้นนำและสมาคมอุตสาหกรรมผลไม้ ซึ่งถือว่าเป็นงานแสดงผลไม้ที่ค่อนข้าง professional และ international

เนื่องจากเมืองเซี่ยงไฮ้เป็นด่านที่มีการนำเข้าผลไม้สูงถึงร้อยละ 25 ของปริมาณผลไม้นำเข้าประเทศจีนในปี 2563 เป็น 1 ใน 10 ด่านสำคัญในการนำเข้าผลไม้ของจีน และเมืองเซี่ยงไฮ้อยู่ใน Yangtze River Delta มีห่วงโซ่อุตสาหกรรมผลไม้ที่ครบถ้วน ซึ่งการจัดงานครั้งนี้จะช่วยกระตุ้นการพัฒนาอุตสาหกรรมผลไม้ที่ดี 10 ด่านสำคัญในการนำเข้าผลไม้ของจีนได้แก่ เมืองเซี่ยงไฮ้, เมืองเสิ่นเจิ้น มณฑลกวางสีจ้วง, เมืองหนานหนิง มณฑลกวางสีจ้วง, เมืองต้าเหลียน มณฑลเหลียวหนิง, เมืองคุนหมิง มณฑลยูนนาน, เมืองไห่โข่ว มณฑลไหหลำ, เมืองเทียนจิน,เมืองเซี่ยเหมิน มณฑลฝูเจี้ยน, เมืองชิงเต่า มณฑลชันตง, เมืองหางโจว มณฑลเจ้อเจียง โดยสินค้าส่วนใหญ่ที่เข้าด่านเซี่ยงไฮ้จะเป็น กล้วยหอม พริกส้ม สับปะรด แก้วมังกร มะพร้าว กวี ที่มาจากประเทศฟิลิปปินส์ แอฟริกาใต้ นิวซีแลนด์ ชิลี เวียดนามเป็นหลัก

## 5. เรื่องอื่นๆ (การดำเนินงานของฝ่ายเกษตร ประจำสถานกงสุลใหญ่ ณ นครเซี่ยงไฮ้)

- เมื่อวันที่ 1 พฤศจิกายน 2564 ฝ่ายเกษตรฯ จัดประชุมหารือระหว่างกรมประมงและสถาบัน FMIRI เพื่อติดตามการดำเนินโครงการฯ ครั้งที่ 2 ผ่านระบบประชุมทางไกล (Web Conference) โดย FMIRI นำเสนอรายละเอียดแบบแปลนระบบเพาะเลี้ยงสัตว์น้ำแบบหมุนเวียนที่ใช้ในศูนย์วิจัยและพัฒนาการเพาะเลี้ยงสัตว์น้ำจืดเชียงใหม่ แต่ศูนย์ฯ เชียงใหม่มีข้อจำกัด ไม่สามารถปรับเปลี่ยนโครงสร้างหลักของบ่อเพาะเลี้ยงและสภาพพื้นที่โดยรอบ และไม่สามารถจัดหาวัสดุอุปกรณ์บางอย่างเนื่องจากไม่สามารถจัดหาได้ในประเทศไทย FMIRI จะพิจารณาปรับแบบให้เหมาะสมกับความต้องการของฝ่ายไทย

- เมื่อวันที่ 7 พฤศจิกายน 2564 ฝ่ายเกษตรฯ เข้าร่วมงาน The Zhejiang FTZ Agricultural Trade Summit Forum จัดขึ้นโดยรัฐบาลเมืองโจวซัน มณฑลเจ้อเจียง ซึ่งงานนี้เป็น 1 ใน 39 ของงานประชาสัมพันธ์เศรษฐกิจและการค้าที่มีพื้นที่จัดแสดงในงาน China International Import Expo 2021 (CIIE) ภายใต้หัวข้อสร้างความร่วมมือพื้นที่การค้าสินค้าเกษตรนานาชาติใหม่ ร่วมใจพัฒนา Dual Circulation ระหว่างเขตการค้าเสรี เมืองโจวซันและนานาชาติ วัตถุประสงค์มุ่งเน้นการจัดการค้าสินค้าเกษตรรูปแบบใหม่ของมณฑลเจ้อเจียง และรายงานการพัฒนาเขตการค้าเสรีของมณฑลเจ้อเจียง

- เมื่อวันที่ 9 พฤศจิกายน 2564 ฝ่ายเกษตร ประจำสถานกงสุลใหญ่ ณ นครเซี่ยงไฮ้ เข้าเยี่ยมชมงาน China International Import Expo 2021 (CIIE) ได้รับการสนับสนุนจากกระทรวงพาณิชย์จีนและรัฐบาลเมืองเซี่ยงไฮ้ งาน CIIE ในปีนี้มีผู้ประกอบการไทยเข้าร่วมประมาณ 120 ราย เข้าร่วมแบบออนไลน์ 87 ราย และร่วมแบบออฟไลน์ 32 ราย โดยเป็นผู้ประกอบการด้านสินค้าเกษตรและอาหารแปรรูป ยางพารา อัญมณี และบริการด้านการเงิน ในโอกาสนี้ นางสาวอาทินันท์

อินทรมิพ์ กงสุล (ฝ่ายเกษตร) ประจำสถานกงสุลใหญ่ ณ นครเซี่ยงไฮ้ ได้มีโอกาสพบปะและหารือกับผู้ประกอบการไทยเพื่อรับทราบแนวโน้มและปัญหาอุปสรรคในการส่งสินค้าเกษตรไทยมายังประเทศจีน โดยเฉพาะการขึ้นทะเบียนผู้ส่งออกสินค้าอาหารตามกฎหมายระเบียบใหม่ Decree 248

- ฝ่ายเกษตรฯ ประสานงานแก้ไขปัญหาคกรณีสถูลการเซี่ยงไฮ้กักตรวจสอบสารวานิลลินในข้าวหอมมะลิไทย ซึ่งในที่สุดสถูลการเซี่ยงไฮ้ได้ตรวจสอบปล่อยสินค้าเมื่อวันที่ 17 พ.ย. 64

- ฝ่ายเกษตรฯ ประสานงานกับสถูลการเซี่ยงไฮ้เพื่อแก้ไขปัญหาคกรณีสถูลการเซี่ยงไฮ้กักตรวจสอบสารวานิลลินในข้าวหอมมะลิไทย ซึ่งในที่สุดสถูลการเซี่ยงไฮ้ได้ตรวจสอบปล่อยสินค้าเป็นที่เรียบร้อย

- ฝ่ายเกษตรฯ ได้ประสานงานให้ข้าราชการกรมการข้าวจำนวน 30 คน เข้ารับการฝึกอบรมวิชาการออนไลน์ด้านข้าว ซึ่งจัดโดยกรมวิทยาศาสตร์และเทคโนโลยีมณฑลอานฮุย ระหว่างวันที่ 27 - 30 พฤศจิกายน 2564 เพื่อแลกเปลี่ยนประสบการณ์ ฝึกอบรมนักศึกษาต่างชาติที่กำลังศึกษาด้านการเกษตรในมณฑลอานฮุยประเทศจีน โดยเชิญนักวิชาการด้านข้าวจากประเทศเอเชียตะวันออกเฉียงใต้ เช่น ไทย เวียดนาม กัมพูชา พม่า อินโดนีเซีย เข้าร่วมด้วย รวมผู้ฝึกอบรมประมาณ 100 คน จัดการอบรมเป็นภาษาอังกฤษแบบ online และ onsite เป็นการบรรยายโดยผู้เชี่ยวชาญของจีนในหัวข้อที่หลากหลายเกี่ยวกับข้าว ได้แก่ การปลูกข้าวทนแล้ง การพัฒนาข้าว hybrid การพัฒนาเมล็ดพันธุ์ เทคนิคใหม่ในการแปรรูปผลผลิตจากข้าว การทำเกษตรอัจฉริยะ เป็นต้น