



# ข้อมูลพื้นฐาน

## ด้านการเกษตรและสหกรณ์จังหวัดสงขลา

รวบรวม/จัดทำ : สำนักงานเกษตรและสหกรณ์จังหวัดสงขลา

มิถุนายน 2566



# วิสัยทัศน์และพันธกิจของกระทรวงเกษตรและสหกรณ์

## วิสัยทัศน์

" ภาคเกษตรมั่นคง เกษตรกรมีค้ำประกัน ทรัพยากรเกษตรยั่งยืน "

## พันธกิจ

- 01 พัฒนาคุณภาพชีวิตเกษตรกรให้มีความมั่นคง
- 02 พัฒนาเศรษฐกิจการเกษตรให้เติบโตอย่างมีเสถียรภาพ
- 03 ส่งเสริมการผลิตสินค้าเกษตรที่มีคุณภาพตลอดห่วงโซ่อุปทานให้สอดคล้องกับความต้องการของตลาด และส่งเสริมงานวิจัย เทคโนโลยี และนวัตกรรมเพื่อนำมาใช้ประโยชน์
- 04 ส่งเสริมให้มีการบริหารจัดการทรัพยากรสิ่งแวดล้อม และโครงสร้างพื้นฐานทางการเกษตรอย่างสมดุลและยั่งยืน



# ภาพรวมการขับเคลื่อนงานของกระทรวงเกษตรและสหกรณ์

## กลุ่มภารกิจ ด้านพัฒนาการผลิต

เพิ่มประสิทธิภาพการผลิตสินค้าเกษตร

การยกระดับมาตรฐานสินค้าเกษตร

พัฒนาช่องทางการตลาดสินค้าเกษตร

## กลุ่มภารกิจด้านบริหารจัดการ ทรัพยากรเพื่อการผลิต

การบริหารจัดการน้ำทั้งระบบ  
/แหล่งน้ำชุมชน

การฟื้นฟูและปรับปรุงคุณภาพดิน

จัดที่ดินทำกินแก่เกษตรกร

การปฏิบัติการฝนหลวง

## กลุ่มภารกิจด้านส่งเสริมและพัฒนา เกษตรและระบบสหกรณ์

พัฒนาเกษตรกรให้เข้มแข็ง

สร้างความเข้มแข็งให้สหกรณ์  
กลุ่มเกษตรกรและวิสาหกิจชุมชน

## การเพิ่มประสิทธิภาพการบริหารจัดการด้านเกษตร

### การพัฒนาระบบข้อมูลและระบบบริการภาครัฐ

การพัฒนาระบบฐานข้อมูลการเกษตร (Big Data)

จัดทำและบริการข้อมูลสารสนเทศการเกษตร

จัดทำฐานข้อมูลทะเบียนเกษตรกรกลาง

พัฒนาระบบ NSW

### การออกและปรับปรุงกฎหมาย

เสนอออกกฎหมายใหม่

เสนอปรับปรุงแก้ไขกฎหมาย



# ภาพรวมการขับเคลื่อนงานของกระทรวงเกษตรและสหกรณ์

## วิสัยทัศน์ : " ภาคเกษตรมั่นคง เกษตรกรมีค้ำ ทรัพยากรเกษตรยั่งยืน "



### องค์การมหาชน

สำนักงานพัฒนาการวิจัยการเกษตร

สถาบันวิจัยและพัฒนาพื้นที่สูง

สำนักงานพิพิธภัณฑ์เกษตรเฉลิมพระเกียรติพระบาทสมเด็จพระเจ้าอยู่หัว

### รัฐวิสาหกิจ

องค์การตลาดเพื่อเกษตรกร

การยางแห่งประเทศไทย

องค์การส่งเสริมกิจการโคนมแห่งประเทศไทย

องค์การสะพานปลา



# การขับเคลื่อนกระทรวงเกษตรและสหกรณ์ ปี 2566

ของ นายเฉลิมชัย ศรีอ่อน รัฐมนตรีว่าการกระทรวงเกษตรและสหกรณ์

## ภายใต้ 5 ยุทธศาสตร์

1. ตลาดนำการผลิต
2. เทคโนโลยีเกษตร 4.0
3. 3'S (Safety-Security-Sustainability)
4. บริหารเชิงรุกแบบบูรณาการโมเดล  
“เกษตร-พาณิชย์ทันสมัย”
5. เกษตรกรรมยั่งยืนตามแนวทาง  
ศาสตร์พระราช

## 15 แนวทางนโยบายหลัก

1. ตลาดนำการผลิต
2. การสร้างความเข้มแข็งให้แก่สถาบันเกษตรกรและเศรษฐกิจฐานราก
3. การส่งเสริมสถาบันเกษตรกร ผู้ประกอบการ และ Start up
4. การส่งเสริมเกษตรพันธสัญญา
5. การพัฒนาศูนย์เทคโนโลยีเกษตรและนวัตกรรม (AIC)
6. การพัฒนาระบบโลจิสติกส์ด้านการเกษตร
7. การบริหารจัดการน้ำอย่างเป็นระบบ
8. การบริหารจัดการพื้นที่เกษตรกรรม
9. การส่งเสริมศูนย์เรียนรู้การเพิ่มประสิทธิภาพการผลิตสินค้าเกษตร
10. การประกันภัยพืชผล
11. การส่งเสริมเกษตรกรรมยั่งยืน
12. การยกระดับขีดความสามารถในการแข่งขัน
13. การวิจัยและพัฒนาภาคเกษตรของประเทศไทย
14. การพัฒนาฐานข้อมูล Big Data
15. การประกันรายได้ของเกษตรกร



# หลักการและเป้าหมายการขับเคลื่อนกระทรวงเกษตรและสหกรณ์ภายในปี 2565

(เกษตร...ต่อยอด)

## หลักการ

มุ่งขับเคลื่อนยุทธศาสตร์ชาติ นโยบายรัฐบาล นโยบายกระทรวง ให้บรรลุเป้าหมาย การแก้ไขปัญหเฉพาะหน้าให้เกษตรกรวางรากฐาน การทำงานของกระทรวงรองรับความปกติใหม่ (New Normal) และสร้างเอกภาพในการขับเคลื่อนภารกิจของกระทรวง

## แนวทางดำเนินงานหลัก 3 ด้าน

### 1. การกิจเร่งด่วนเพื่อขับเคลื่อนยุทธศาสตร์และนโยบายให้บรรลุเป้าหมาย

- 1.1 เร่งรัดงานโครงการอันเนื่องมาจากพระราชดำริของกระทรวง
- 1.2 ขยายพื้นที่เกษตรทฤษฎีใหม่สร้างความเข้มแข็งให้เกษตรกรฐานราก
- 1.3 ยกระดับศักยภาพแปลงใหญ่ด้วยเกษตรสมัยใหม่
- 1.4 ผลักดันการสร้างเกษตรมูลค่าสูง
- 1.5 พัฒนาช่องทางเชื่อมโยงตลาดสินค้าเกษตรทั้งในและต่างประเทศ
- 1.6 ผลักดันการพัฒนา Big Data อย่างเป็นรูปธรรม
- 1.7 ยกระดับ ศพก. ศูนย์พัฒนา Smart Farmer ครบวงจร
- 1.8 ปรับปรุงกลไกและคณะทำงานขับเคลื่อนระดับพื้นที่
- 1.9 มอบหมายรองปลัดกระทรวงดูแลการขับเคลื่อนระดับพื้นที่
- 1.10 ปรับปรุงระบบประชาสัมพันธ์ทุกรูปแบบให้ทันสมัยเข้าถึงเกษตรกร

### 2. ขับเคลื่อนการแก้ไขปัญหเฉพาะหน้าให้เกษตรกร

- 2.1 การแก้ไขปัญหให้เกษตรกรที่ได้รับผลกระทบจากโควิด-19
- 2.2 เพิ่มประสิทธิภาพการบริหารจัดการและแก้ไขปัญหภัยพิบัติด้านการเกษตร
- 2.3 การรับเรื่องราวร้องทุกข์และเยี่ยมเยียนพี่น้องเกษตรกร
- 2.4 การแก้ไขปัญหานี้สินให้เกษตรกร

1. ผลิตภัณฑ่มวลรวมในประเทศสาขาเกษตร เพิ่มขึ้นเฉลี่ยร้อยละ 3.8
2. ผลิตภาพการผลิตภาคเกษตรเพิ่มขึ้นเฉลี่ยร้อยละ 1.2
3. เกษตรกรที่มีรายได้ต่ำกว่าเส้นความยากจนลดลงไม่น้อยกว่าร้อยละ 10 ต่อปี
4. พื้นที่ชลประทานเพิ่มขึ้น ไม่ต่ำกว่าปีละ 350,000 ไร่

- เชื่อมโยงยุทธศาสตร์กับพันธกิจของกระทรวง “เชื่อมโยงการบริหาร”
- สร้างการสื่อสารนโยบายของกระทรวงไปยังผู้ปฏิบัติ “แปลงสารให้ชัด”
- บริหารจัดการให้สอดคล้องกับภารกิจ “จัดสรรให้ถูก”

### 3. วางรากฐานการทำงานของกระทรวงรองรับความปกติใหม่ (New Normal)

- 3.1 สร้างเส้นทางความก้าวหน้าในอาชีพที่ชัดเจนและพัฒนา Smart Officer ให้พร้อมรับการเปลี่ยนแปลง
- 3.2 สร้างความตระหนักในวัฒนธรรมองค์กร ค่านิยมร่วม และสร้างอัตลักษณ์ของกระทรวง รวมทั้งยกระดับสวัสดิการเพื่อคนกระทรวง : รวดเร็ว ถูกต้อง ตรงเป้า
- 3.3 กำหนดตัวชี้วัดร่วมเพื่อสร้างพลังการขับเคลื่อนบูรณาการทั้งส่วนกลางและส่วนภูมิภาค
- 3.4 ปรับปรุงโครงสร้าง อำนาจหน้าที่และบทบาทของหน่วยงานในสังกัดกระทรวงให้สอดคล้องกับเป้าหมายระยะยาว และแนวทางการพัฒนาด้านการเกษตรของประเทศ
- 3.5 สร้างเอกภาพในการขับเคลื่อนภารกิจของกระทรวง
- 3.6 สร้างหอบังคับการ (Control Tower) เพื่อตรวจสอบ ติดตาม การบริหารแผนงานและงบประมาณของกระทรวง
- 3.7 ทบทวนแผนพัฒนาการเกษตรและสหกรณ์ระดับจังหวัดให้เป็นแผนหลักด้านการเกษตรของกระทรวงในจังหวัด เพื่อบูรณาการงบประมาณและสร้างแนวร่วมการพัฒนา : เาน้ำนำ
- 3.8 ให้ผู้ตรวจราชการกระทรวงและผู้ตรวจราชการกรมเป็นผู้นำการเพิ่มประสิทธิภาพ การปฏิบัติราชการในพื้นที่
- 3.9 ผลักดันการศึกษาวิจัย เทคโนโลยีและนวัตกรรมทางการเกษตรทุกด้าน

เพื่อให้องค์กรของกระทรวงเกษตรและสหกรณ์ มีคุณธรรม สร้างสรรค์ พร้อมรับการเปลี่ยนแปลง รับผิดชอบร่วมกัน

ภายใต้แนวทางการทำงานของปลัดกระทรวงเกษตรและสหกรณ์



# การขับเคลื่อนพันธกิจของกระทรวงเกษตรและสหกรณ์

## วิสัยทัศน์ “ เกษตรกรมีคุณภาพชีวิตที่ดี มีรายได้เพิ่มขึ้นไม่น้อยกว่าร้อยละ 10 ต่อปี” (ปี 66-70)

### พันธกิจหลัก

- ยกระดับคุณภาพชีวิตเกษตรกรให้มีความมั่นคง
- พัฒนาเศรษฐกิจภาคการเกษตรและสหกรณ์ให้เติบโตอย่างมีเสถียรภาพ
- วางแผนการผลิตด้วยหลักการตลาดนำการผลิต
- บริหารจัดการสินค้าเกษตรตลอดห่วงโซ่อุปทานอย่างมีประสิทธิภาพ
- ส่งเสริมงานวิจัย เทคโนโลยี และนวัตกรรมเพื่อนำมาใช้ประโยชน์ได้จริง
- ส่งเสริมการบริหารจัดการทรัพยากรสิ่งแวดล้อมอย่างสมดุลและยั่งยืน
- พัฒนาโครงสร้างพื้นฐานทางการเกษตรและสิ่งอำนวยความสะดวกให้มีประสิทธิภาพสูงสุด

### ตัวชี้วัดและค่าเป้าหมาย

- อัตราการขยายตัวของผลิตภัณฑ์มวลรวมในประเทศสาขาเกษตรขยายตัวเฉลี่ยร้อยละ 3.0
- อัตราผลิตภาพการผลิตของภาคเกษตรเพิ่มขึ้นเฉลี่ยร้อยละ 1.0
- รายได้เงินสดสุทธิครัวเรือนเกษตรกรเพิ่มขึ้นเฉลี่ยไม่น้อยกว่าร้อยละ 10
- สถาบันเกษตรกรที่ขึ้นทะเบียนกับกระทรวงเกษตรและสหกรณ์มีความเข้มแข็งในระดับมาตรฐาน
  - สหกรณ์มีความเข้มแข็งในระดับ 1 และ 2 อย่างน้อยเฉลี่ยร้อยละ 95
  - วิสาหกิจชุมชน/กลุ่มเกษตรกรมีความเข้มแข็ง อย่างน้อยเฉลี่ยร้อยละ 30
- ครัวเรือนเกษตรกรได้รับประโยชน์จากการบริหารจัดการน้ำรวม 2,624,885 ครัวเรือน

### แก้ไขปัญหาเฉพาะหน้าให้เกษตรกร

- แก้ไขปัญหาให้เกษตรกรหลังจากผลกระทบโควิด-19
- ปัญหาภัยพิบัติด้านการเกษตร (ภัยแล้ง/น้ำท่วม/โรค/แมลงศัตรูพืช โรคระบาดสัตว์)
- แก้ไขปัญหาหนี้สินและฟื้นฟูอาชีพให้เกษตรกร
- เร่งรัดงานโครงการอันเนื่องมาจากพระราชดำริของกระทรวง

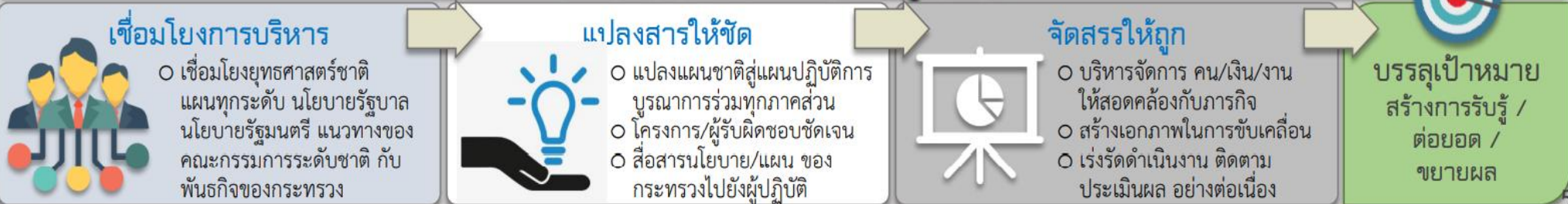
### ขับเคลื่อนยุทธศาสตร์ชาตินโยบายรัฐบาล

- วางแผน/เร่งขับเคลื่อนยุทธศาสตร์ชาติ/แผนแม่บทการเกษตร 6 แผนย่อย (อัตลักษณ์พื้นถิ่น/ปลอดภัย/ชีวภาพ/แปรรูป/อัจฉริยะ/นิเวศเกษตร)/แผนแม่บทเฉพาะกิจ/แผนการปฏิรูปประเทศ (ฉบับปรับปรุง) / (ร่าง) แผนพัฒนาเศรษฐกิจและสังคมแห่งชาติ ฉบับที่ 13 และแผนอื่นๆ ที่เกี่ยวข้อง มุ่งผลักดันการสร้างมูลค่าภาคเกษตรสู่เกษตรมูลค่าสูง
- ขับเคลื่อน BCG Model บูรณาการร่วมกับทุกภาคส่วน
- เร่งขับเคลื่อนนโยบาย “ การตลาดนำการผลิต ”
- เร่งขับเคลื่อนเป้าหมาย SDGs เพื่อสร้างความมั่นคงทางอาหาร

### วางรากฐานภาคการเกษตร

- พัฒนาโครงสร้างพื้นฐานภาคการเกษตร/ขยายพื้นที่ชลประทาน
- พัฒนากำลังคนเกษตร Smart Farmer & Smart Officer
- ส่งเสริมการรวมกลุ่มเกษตรกรและสร้างเครือข่ายการจัดการ
- พัฒนา Big Data ภาคการเกษตร/เทคโนโลยีดิจิทัล
- วิจัยและพัฒนาพันธุ์/ยกระดับคลัสเตอร์พันธุ์พืช สัตว์ ประมง
- พัฒนาช่องทางเชื่อมโยงตลาดสินค้าเกษตรในและต่างประเทศ
- พัฒนาระบบมาตรฐานและการจัดการโลจิสติกส์ภาคเกษตร

### กระบวนการขับเคลื่อนพันธกิจให้บรรลุเป้าหมาย



# มาตรการผลักดันการพัฒนาภาคเกษตรให้เกิดความยั่งยืน

ภาพรวมภาคเกษตร

ผลักดันแผนแม่บทการเกษตร

มาตรการสนับสนุน/ผลักดันการพัฒนา



GDP ภาคเกษตร (ปี 63)  
1.36 ล้านล้านบาท  
คิดเป็นร้อยละ 8.64  
ของ GDP ประเทศ



เกษตรกรทั้งหมด  
ประมาณ 8 ล้านครัวเรือน  
สมาชิกในครัวเรือน  
กว่า 30 ล้านราย

 เกษตร  
อัตลักษณ์พื้นถิ่น

- ยกระดับความสามารถของเกษตรกรและชุมชนในการพัฒนาสินค้า สนับสนุนเงินทุน/สินเชื่อดอกเบี้ยต่ำ
- สร้างอัตลักษณ์/นำเสนอเรื่องราวแหล่งกำเนิดให้สินค้าในแต่ละท้องถิ่นต่อยอดสู่การท่องเที่ยวเชิงเกษตร

 เกษตร  
ปลอดภัย

- ส่งเสริมการผลิตในระบบเกษตรกรรมยั่งยืน (ทฤษฎีใหม่/ผสมผสาน/อินทรีย์/วนเกษตร/ธรรมชาติ)
- พัฒนาระบบคุณภาพมาตรฐาน/ขยายผลการรับรองและถ่ายโอนการกักการตรวจรับรอง/ระบบการตรวจสอบย้อนกลับ
- ส่งเสริมให้ผลิตสินค้าเกษตรและอาหารที่มีคุณภาพมาตรฐาน (GAP และเกษตรอินทรีย์)

 เกษตร  
ชีวภาพ

- ส่งเสริมการผลิต พัฒนาสินค้าเกษตร และผลิตภัณฑ์จากฐานเกษตรกรรม และฐานทรัพยากร
- ส่งเสริมการปลูกพืชสมุนไพรให้เป็นพืชเศรษฐกิจมูลค่าสูง มุ่งแปรรูปเพื่อป้อนในตลาดอุตสาหกรรม

 เกษตร  
แปรรูป

- พัฒนาและใช้วัตถุดิบและผลิตผลทางการเกษตรที่เชื่อมโยงไปสู่กระบวนการแปรรูปในอุตสาหกรรมต่อเนื่อง BCG Model
- ส่งเสริมการแปรรูปโดยประยุกต์ใช้เทคโนโลยีและนวัตกรรมองค์ความรู้และภูมิปัญญาที่ทันสมัย
- ส่งเสริมการสร้างตราสินค้าและขยายช่องทางการตลาดด้วยระบบเทคโนโลยีสารสนเทศ

 เกษตร  
อัจฉริยะ

- พัฒนาพันธุ์พืช พันธุ์สัตว์ ปัจจัยการผลิต เครื่องจักรกล อุปกรณ์ รวมทั้งเทคโนโลยีและนวัตกรรมการเกษตรแห่งอนาคต
- พัฒนาเกษตรกรใช้ประโยชน์จากเทคโนโลยี และนวัตกรรมทางการเกษตร
- ส่งเสริมระบบฟาร์มอัจฉริยะ ใช้เทคโนโลยีดิจิทัล และประโยชน์จากข้อมูลปรับเปลี่ยนผลิตสินค้าที่สอดคล้องกับตลาด

 ระบบนิเวศ  
การเกษตร

- พัฒนาระบบข้อมูลสารสนเทศด้านเกษตร การวิจัยพัฒนาเทคโนโลยีและนวัตกรรมสนับสนุนภาคเกษตร
- ส่งเสริมการรวมกลุ่ม สร้างความเข้มแข็ง พัฒนาเครือข่ายให้เกษตรกรยกระดับการผลิตให้มีคุณภาพมาตรฐาน
- ส่งเสริมด้านตลาดสินค้าและผลิตภัณฑ์การเกษตร อำนวยความสะดวกทางการค้าและพัฒนาบบโลจิสติกส์การเกษตร
- ผลักดันให้มีการทำประกันภัยพืชผล และทำเกษตรพันธสัญญา
- ผลักดันการพัฒนาภาคการเกษตรสู่เกษตรมูลค่าสูงในระเบียงเศรษฐกิจพิเศษภาคตะวันออก (EEC)
- ช่วยเหลือเยียวยาเกษตรกรผู้ประสบภัยในกรณีปฏิบัติตามมาตรการ/ประกาศของรัฐเป็นหลัก

# การปรับตัวของกระทรวงเกษตรและสหกรณ์สู่ “Next Normal”



## พัฒนากำลังคนภาคเกษตร

- ผลักดันการขับเคลื่อนแผนพัฒนากำลังคนภาคเกษตรของประเทศ
- พัฒนาเกษตรกร Smart Farmer/Young Smart Farmer
- พัฒนากลุ่มเกษตรกร/ยกระดับสหกรณ์การเกษตร
- พัฒนาผู้ประกอบการเกษตรสมัยใหม่
- พัฒนาบุคลากรของกระทรวงเกษตรและสหกรณ์ทุกระดับ



## พัฒนากระบวนการทำงาน

- แผนพัฒนาการเกษตรและสหกรณ์ของจังหวัด
- แผนปฏิบัติงานในพื้นที่
- เพิ่มประสิทธิภาพและเอกภาพของการทำงานในระดับพื้นที่
- บูรณาการข้อมูลระหว่างหน่วยงานโดยใช้เทคโนโลยีเพื่อสนับสนุนการทำงาน



## ผลักดันวิจัยและนวัตกรรมการเกษตร

- ผลักดันการขับเคลื่อนแผนพัฒนาการวิจัยการเกษตร
- ต่อยอดผลงานวิจัยด้านเกษตรตามแนวทาง BCG Model
- ทบทวนเป้าหมายและแนวทางการพัฒนาการวิจัยให้สอดคล้องกับ Next Normal
- ผลักดันงานวิจัยเพื่อพัฒนาเทคโนโลยีสู่แปลงเกษตรอัจฉริยะ



## ยกระดับความร่วมมือเครือข่ายการพัฒนาภาคเกษตรจากทุกภาคส่วน

- ศูนย์เรียนรู้การเพิ่มประสิทธิภาพการผลิตสินค้าเกษตร (ศพก.)
- ศูนย์เทคโนโลยีเกษตรและนวัตกรรม (Agritech and Innovation Center : AIC)
- นำจุดแข็งของทุกภาคส่วนมาสนับสนุนการพัฒนาภาคเกษตร
- สร้างเครือข่ายความร่วมมือระหว่างภาคส่วนต่าง ๆ ตลอดห่วงโซ่อุปทาน

**ทิศทางการขับเคลื่อน**

**ภาคการเกษตร**

**จังหวัดสงขลา**

**ประจำปีงบประมาณ พ.ศ. 2566**



# ทิศทางการขับเคลื่อนภาคการเกษตร

ยุทธศาสตร์ชาติ  
(พ.ศ.2561-2580)

ประเทศไทยมีความมั่นคง มั่งคั่ง ยั่งยืน เป็นประเทศพัฒนาแล้ว  
ด้วยการพัฒนาตามหลักปรัชญาของเศรษฐกิจพอเพียง

แผนพัฒนาเศรษฐกิจและสังคม  
แห่งชาติ ฉบับที่ 13

เศรษฐกิจสร้างคุณค่า สังคมเดินหน้าอย่างยั่งยืน

ยุทธศาสตร์เกษตรและสหกรณ์  
ระยะ 20 ปี (พ.ศ.2561-2579)

เกษตรกรรมมั่นคง ภาคการเกษตรมั่งคั่ง ทรัพยากรการเกษตรยั่งยืน

(ร่าง) แผนปฏิบัติการ  
ด้านการเกษตรและสหกรณ์ ระยะ 5 ปี  
(พ.ศ.2566-2570)

เกษตรไทยสู่เกษตรมูลค่าสูง เกษตรกรมีรายได้สูง  
มีความมั่นคงในการประกอบอาชีพ

แผนปฏิบัติการราชการ  
ของกระทรวงเกษตรและสหกรณ์  
ระยะ 5 ปี (พ.ศ.2566-2570)

เกษตรกรมีคุณภาพชีวิตที่ดี มีรายได้เพิ่มขึ้น ไม่น้อยกว่าร้อยละ ๑๐ ต่อปี

# ทิศทางการขับเคลื่อนภาคการเกษตร

(ร่าง) แผนพัฒนาภาคใต้  
(พ.ศ.2566-2570)

พัฒนาการท่องเที่ยว การเกษตร อุตสาหกรรมชีวภาพสู่ผลิตภัณฑ์และบริการ  
ที่มีคุณภาพและมูลค่าสูง อย่างยั่งยืน

แผนพัฒนากลุ่มจังหวัดภาคใต้  
ฝั่งอ่าวไทย (พ.ศ.2566-2570)

พัฒนาการท่องเที่ยว การเกษตร อุตสาหกรรมชีวภาพสู่ผลิตภัณฑ์และบริการ  
ที่มีคุณภาพและมูลค่าสูง อย่างยั่งยืน

แผนปฏิบัติการด้านการเกษตร  
และสหกรณ์กลุ่มจังหวัดภาคใต้  
ฝั่งอ่าวไทย (พ.ศ.2566-2570)

พัฒนาการท่องเที่ยว การเกษตร อุตสาหกรรมชีวภาพสู่ผลิตภัณฑ์และบริการ  
ที่มีคุณภาพและมูลค่าสูง อย่างยั่งยืน

แผนพัฒนาจังหวัดสงขลา 5 ปี  
(พ.ศ.2566-2570)

สงขลา ศูนย์กลางเศรษฐกิจภาคใต้ เชื่อมโยงอาเซียน พัฒนาอย่างยั่งยืน

แผนพัฒนาการเกษตรและสหกรณ์  
ของจังหวัดสงขลา (พ.ศ.2566-2570)

เกษตรกรมีรายได้สูง สินค้าเกษตรมูลค่าสูง ใช้ทรัพยากรการเกษตรได้อย่างยั่งยืน

แผนพัฒนาภาคใต้ชายแดน  
(พ.ศ.2566-2570)

ศูนย์กลางการเกษตร การท่องเที่ยวและอุตสาหกรรม การค้าชายแดน  
บนสังคมพหุวัฒนธรรมเข้มแข็งอย่างยั่งยืน



## เป้าหมายการพัฒนา

เกษตรกรมีรายได้สูง สินค้าเกษตรมูลค่าสูง ใช้ทรัพยากรการเกษตรอย่างยั่งยืน

<p>ประเด็นการพัฒนา</p> <p>⇓</p>	<p>1. ยกระดับศักยภาพเกษตรกรและสถาบันเกษตรกรสู่ผู้ประกอบการเกษตรแห่งชาติ</p>	<p>2. ส่งเสริมและพัฒนาการผลิตสินค้าเกษตรและบริการมูลค่าสูง</p>	<p>3. เพิ่มประสิทธิภาพในการบริหารจัดการทรัพยากรทางการเกษตร</p>	<p>4. พัฒนาโครงสร้างพื้นฐานและสิ่งแวดล้อมความสะอาดด้านการเกษตร</p>
<p>แนวทางพัฒนา</p> <p>⇒</p>	<p>1.1 เสริมสร้างองค์ความรู้และพัฒนาทักษะผู้ประกอบการแห่งชาติ</p> <p>1.2 ส่งเสริมการรวมกลุ่มเพื่อสร้างความเข้มแข็งให้เกษตรกรและสถาบันเกษตรกร</p> <p>1.3 ส่งเสริมและสร้างแรงจูงใจในการประกอบอาชีพเกษตรกรรม</p> <p>1.4 สร้างและพัฒนากำลังคนคุณภาพในภาคเกษตร</p> <p>1.5 สนับสนุนการเข้าถึงแหล่งเงินทุน</p>	<p>2.1 ส่งเสริมและสนับสนุนปัจจัยการผลิตที่มีคุณภาพมาตรฐาน</p> <p>2.2 พัฒนาและยกระดับการผลิต การแปรรูปสินค้าเกษตร และบริการมูลค่าสูง</p> <p>2.3 ยกระดับมาตรฐานสินค้าเกษตรและพัฒนาระบบตรวจสอบย้อนกลับ</p> <p>2.4 ส่งเสริมและพัฒนาการผลิตสินค้าเกษตรที่เชื่อมโยงกับอุตสาหกรรมอนาคต</p> <p>2.5 สร้างความตระหนักรู้เกี่ยวกับการผลิตและการบริโภคสินค้าเกษตรที่มีคุณภาพและมีความปลอดภัย</p> <p>2.6 ส่งเสริมการท่องเที่ยววิถี</p>	<p>3.1 ส่งเสริมการผลิตและบริโภคสินค้าเกษตรที่รักษาระบบนิเวศและเป็นมิตรต่อสิ่งแวดล้อม</p> <p>3.2 ส่งเสริมให้เกษตรกรใช้สารเคมีทางการเกษตรอย่างถูกต้อง เหมาะสม และมีความปลอดภัย</p> <p>3.3 ส่งเสริมการบริหารจัดการวัสดุเหลือใช้ทางการเกษตรอย่างเต็มประสิทธิภาพและหลักเศรษฐกิจ BCG</p> <p>3.4 สร้างความสมดุลในการใช้ทรัพยากรทางการเกษตร</p> <p>3.5 ลดการปล่อยก๊าซเรือนกระจก</p>	<p>4.1 พัฒนาโครงสร้างพื้นฐานและระบบโลจิสติกส์การเกษตร</p> <p>4.2 สร้างหลักประกันเพื่อความมั่นคงทางการเกษตร</p> <p>4.3 ส่งเสริมการวิจัยและพัฒนาสินค้าเกษตรและผลิตภัณฑ์</p> <p>4.4 ส่งเสริมและพัฒนาระบบตลาดสินค้าเกษตร</p> <p>4.5 สนับสนุนการพัฒนาระบบฐานข้อมูลขนาดใหญ่ (Big Data) ด้านการเกษตร</p>
<p>เป้าหมาย</p> <p>⇒</p>	<p>1. รายได้เงินสดสุทธิของครัวเรือนเกษตรกรเพิ่มขึ้น</p>	<p>2. สินค้าเกษตรมีมูลค่าเพิ่มสูงขึ้น ภายใต้ความปลอดภัย มีคุณภาพและได้มาตรฐาน ตามความต้องการของตลาด</p>	<p>3. ทรัพยากรการเกษตรได้รับการอนุรักษ์ พื้นฟู และใช้ประโยชน์อย่างคุ้มค่า</p>	<p>4. โครงสร้างพื้นฐานและสิ่งแวดล้อมความสะอาดด้านการเกษตรพอเพียงและบริการได้ทั่วถึง</p>



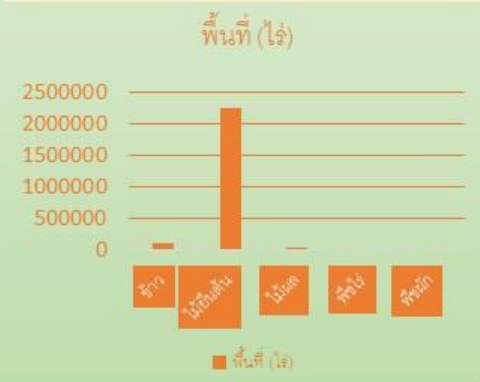
# ข้อมูลพื้นฐานภาคการเกษตรจังหวัดสงขลา

จังหวัดสงขลา ประกอบด้วย 16 อำเภอ 127 ตำบล 1,023 หมู่บ้าน มี อบจ. 1 แห่ง เทศบาล 48 แห่ง เทศบาลนคร 2 แห่ง อบต. 92 แห่ง  
 มีจำนวนครัวเรือน 573,487 ครัวเรือน เป็นครัวเรือนเกษตรกร 106,025 ครัวเรือน ร้อยละ 18.49 มีประชากร 1,431,218 ราย เป็นแรงงานภาคการเกษตร 246,092 ราย



จังหวัดสงขลา มีเนื้อที่ทั้งหมด 4,621,180 ไร่ เป็นพื้นที่ทำการเกษตร 2,412,475 ไร่ คิดเป็นร้อยละ 52.21 ของพื้นที่

## พื้นที่ทางการเกษตรจังหวัดสงขลา



เกษตรกรอินทรีย์ (รับรองแล้ว) รวม 36 ราย 85.07 ไร่  
 GAP พืช 2,194 ราย พื้นที่ 3,446.69 ไร่

ที่มา : ศูนย์วิจัยพัฒนาการเกษตรสงขลา ณ มีนาคม 2566

### สัตว์น้ำเศรษฐกิจ 1.กุ้งขาวแวนนาไม 2. ปลากะพง

- ประมงทะเล เรือประมงพาณิชย์ 451 ลำ ปริมาณผลผลิต 23,543 ตัน
- กุ้งทะเล เกษตรกรขึ้นทะเบียน 1,110 ราย ปริมาณผลผลิต 10,640.678 ตัน พื้นที่ 13,101 ไร่
- ปลากะพง เกษตรกรขึ้นทะเบียน 1,822 ราย ปริมาณผลผลิต 148 ปอ, 6,593 กระชัง พื้นที่ 765.30 ไร่

ที่มา : สำนักงานประมงจังหวัดสงขลา ณ มีนาคม 2566

### พืชเศรษฐกิจ 1.ยางพารา 2.ข้าว 3.ปาล์มน้ำมัน 4.ไม้ผล

- ยางพารา เกษตรกรขึ้นทะเบียน 108,027 ครัวเรือน เนื้อที่ยืนต้น 2,208,210 ไร่ เนื้อที่กรีต 1,914,724 ไร่ ผลผลิต 427,607 ตัน ผลผลิตเฉลี่ย 223 กก./ไร่
- ข้าวนาปี เกษตรกรขึ้นทะเบียน 19,065 ครัวเรือน เนื้อที่เพาะปลูก 181,104 ไร่ เนื้อที่เก็บเกี่ยว 180,067 ไร่ ผลผลิต 92,109 ตัน ผลผลิตเฉลี่ย 512 กก./ไร่
- ปาล์มน้ำมัน เกษตรกรขึ้นทะเบียน 7,684 ครัวเรือน เนื้อที่ยืนต้น 83,355 ไร่ เนื้อที่ให้ผล 78,393 ไร่ ผลผลิต 198,515 ตัน ผลผลิตเฉลี่ย 2,532 กก./ไร่
- ทุเรียน เกษตรกรขึ้นทะเบียน 8,148 ครัวเรือน เนื้อที่เพาะปลูก 21,589 ไร่ เนื้อที่ให้ผล 16,934 ไร่ ผลผลิต 5,919 ตัน ผลผลิตเฉลี่ย 350 กก./ไร่
- ลองกอง เกษตรกรขึ้นทะเบียน 10,228 ครัวเรือน เนื้อที่เพาะปลูก 7,977 ไร่ เนื้อที่ให้ผล 7,977 ไร่ ผลผลิต 285 ตัน ผลผลิตเฉลี่ย 36 กก./ไร่
- มังคุด เกษตรกรขึ้นทะเบียน 4,578 ครัวเรือน เนื้อที่เพาะปลูก 4,332 ไร่ เนื้อที่ให้ผล 4,228 ไร่ ผลผลิต 464 ตัน ผลผลิตเฉลี่ย 110 กก./ไร่
- เงาะ เกษตรกรขึ้นทะเบียน 4,118 ครัวเรือน เนื้อที่เพาะปลูก 2,451 ไร่ เนื้อที่ให้ผล 2,446 ไร่ ผลผลิต 699 ตัน ผลผลิตเฉลี่ย 286 กก./ไร่

### สัตว์เศรษฐกิจ 1.โคเนื้อ 2. แพะ 3. ไก่

- โคเนื้อ เกษตรกรขึ้นทะเบียน 27,018 ครัวเรือน จำนวนโค 167,798 ตัว ปริมาณผลผลิต 83,899 ตัว/ปี
- แพะ เกษตรกรขึ้นทะเบียน 5,956 ครัวเรือน จำนวน 58,311 ตัว ปริมาณผลผลิต 86,981 ตัว/ปี
- ไก่ เกษตรกรขึ้นทะเบียน 46,730 ฟาร์ม จำนวน 6,515,225 ตัว ปริมาณผลผลิต 11,091,060 ตัว/ปี

ที่มา : สำนักงานปศุสัตว์จังหวัดสงขลา ณ มีนาคม 2566

# ศักยภาพพื้นที่ด้านการเกษตร

การแบ่งโซนการพัฒนา	สภาพพื้นที่	พื้นที่ทางการเกษตร	ศักยภาพด้านการพัฒนา
1.พื้นที่กลุ่มอำเภอคาบสมุทรมุทราชพิงพระ (4 อำเภอ คือ อ.ระโนด สทิงพระ กระแสดินรุ้ง สิงหนคร)	เป็นที่ราบ และชายฝั่ง	เนื้อที่รวม 370,024 ไร่ 1. ระโนด 150,467 ไร่ 2..สทิงพระ 52,803 ไร่ 3. กระแสดินรุ้ง 42,731 ไร่ 4. สิงหนคร 124,023 ไร่	เป็นพื้นที่เหมาะสมในการทำนา 307,471.25 ไร่ การปลูกตาลโตนด การปลูกพืชไร่ และอาชีพประมง และมีระบบชลประทานในพื้นที่
2.พื้นที่กลุ่มอำเภอที่เป็นศูนย์กลางเศรษฐกิจ (3 อำเภอ คือ อ.หาดใหญ่ สะเดา และเมืองสงขลา)	เป็นที่ราบ	เนื้อที่รวม 802,508 ไร่ 1. หาดใหญ่ 309,268 ไร่ 2. สะเดา 461,094 ไร่ 3. เมือง 32,146 ไร่	เป็นพื้นที่เหมาะสมสำหรับการปลูกยางพารา มีพื้นที่ปลูกยาง 63,267.10 ไร่ ปลูกไม้ผล ได้แก่ ทูเรียน เงาะ มังคุด ลองกอง
3.พื้นที่กลุ่มอำเภอการพัฒนาทั่วไป (5 อำเภอ คือ อ.นาหม่อม ควนเนียง บางกล่ำ รัตภูมิ และ คลองหอยโข่ง)	เป็นที่ราบ	เนื้อที่รวม 577,487 ไร่ 1. นาหม่อม 49,317 ไร่ 2. ควนเนียง 94,719 ไร่ 3. บางกล่ำ 42,205 ไร่ 4. รัตภูมิ 267,482 ไร่ 5. คลองหอยโข่ง 123,764 ไร่	เป็นพื้นที่เหมาะสมในการปลูกไม้ผล ทูเรียน เงาะ มังคุด ลองกอง โดยเฉพาะพื้นที่ อ.รัตภูมิ,นาหม่อม มีพื้นที่เหมาะสมในการปลูกพืชแบบผสมผสาน เช่น ยางพารา ปาล์มน้ำมัน พืชผัก รวมทั้งด้านประมงน้ำจืด และด้านปศุสัตว์
4.พื้นที่กลุ่มอำเภอเสริมความมั่นคง หรืออำเภอชายแดน (4 อำเภอ คือ อ.จะนะ เทพา นาทวี และสะบ้าย้อย)	เป็นที่ราบ และชายฝั่ง	เนื้อที่รวม 662,456 ไร่ 1. จะนะ237,426 ไร่ 2. เทพา 329,564 ไร่ 3. นาทวี 63,108 ไร่ 4. สะบ้าย้อย 32,358 ไร่	พื้นที่เป็นพื้นที่เหมาะสมในการทำสวนยางพาราไม้ผล การทำการเกษตรผสมผสาน การเลี้ยงแพะ การทำประมงพื้นบ้าน การเลี้ยงปลาน้ำจืด โดยเฉพาะอย่างยิ่ง การเลี้ยงปลาตุ๊ก

# สถานการณ์ด้านการเกษตรของจังหวัดสงขลา

จังหวัดสงขลา มีพื้นที่ 4,621,180 ไร่

เป็นพื้นที่ทางการเกษตร 2,412,475 ไร่

จัดสรรที่ดินมอบสิทธิการใช้ประโยชน์ในพื้นที่ ส.ป.ก.

12 อำเภอ 23,821 ราย 33,445 แปลง 303,879 ไร่

(ยกเว้น อ.เมือง, อ.นาหม่อม, อ.สทิงพระ, อ.สิงหนคร)

มีพื้นที่ในเขตชลประทาน 575,441 ไร่

นอกเขตชลประทาน 1,692,907 ไร่

ปริมาณน้ำในภาพรวมทั้งจังหวัด 580.181 ล้านลูกบาศก์เมตร

พืชเศรษฐกิจหลัก : ยางพารา, ข้าว, ปาล์มน้ำมัน, ไม้ผล

สัตว์เศรษฐกิจ : โคเนื้อ, แพะ, ไก่เนื้อ

สัตว์น้ำเศรษฐกิจ : กุ้งขาวแวนาไม, ปลากะพง





# การขับเคลื่อน BCG Model ด้านการเกษตรจังหวัดสงขลา ปี พ.ศ. 2566-2570

## BCG Value Chain ภาคการเกษตร

ภายใต้กลไกการการผลิต

เกษตรไทยสู่ 3 สูง "ประสิทธิภาพสูง มาตรฐานสูง รายได้สูง"

Profit sharing

Profit sharing



Pilot



1. ข้าว



2.

ยางพารา



3. ทุเรียน



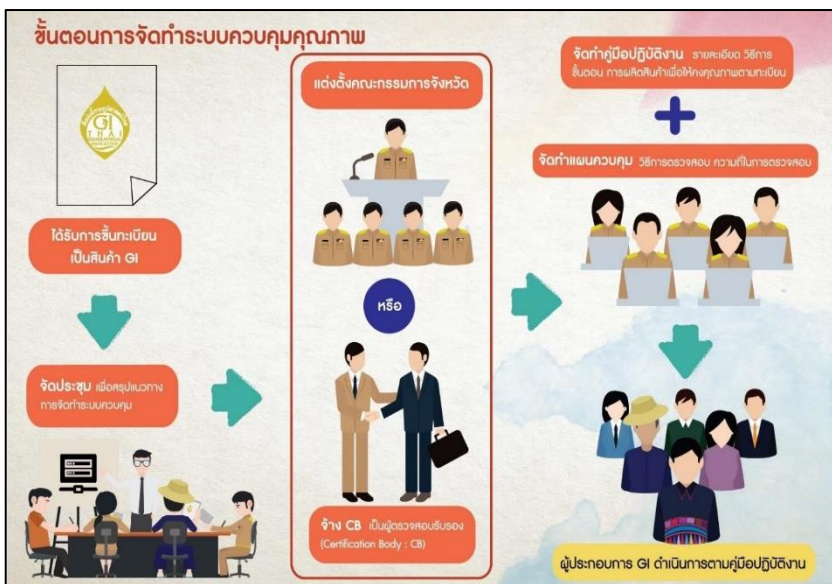


# การขับเคลื่อนการพัฒนาสินค้าเกษตรที่ได้รับรองสิ่งบ่งชี้ทางภูมิศาสตร์ (GI) จังหวัดสงขลา



ที่มา : กรมทรัพย์สินทางปัญญา กระทรวงพาณิชย์

ชนิดสินค้า (จ.สงขลา)	วันที่ยื่นคำขอ	วันที่ประกาศ	ขอบเขตพื้นที่เพาะปลูก/เพาะเลี้ยง	เกษตรกร / ผลผลิต (ขออนุญาตใช้-ไม่ผ่านเกณฑ์=คงเหลือ) (ณ 13/01/66)
ส้มโอหอมควนลัง	8/08/59	29/06/60	เทศบาลเมืองควนลัง ต.ควนลัง อ.หาดใหญ่	28-7 = 21 / (13,270 ลูก/ปี)
ส้มจุกจะนะ	5/09/61	17/08/64	อ.จะนะ	12-2 = 10 (7 ตัน/ปี)
ปลากระพงสามน้ำทะเลสาบสงขลา	26/08/63	28/09/65	5 อ. (เมืองสงขลา สิงหนคร บางกล่ำ ควนเนียง หาดใหญ่)	อยู่ระหว่างการขึ้นทะเบียน และตรวจสอบตามหลักเกณฑ์ฯ ของสมาชิกผู้ผลิต /ปลาฯ 2,500 ตัน/ปี /มะม่วงเบา 159.4 ตัน/ปี
มะม่วงเบาสงขลา	14/10/63	7/12/65	4 อ. (สิงหนคร สทิงพระ กระแสสินธุ์ รัตโนด)	



แนวทางส่งเสริมและพัฒนาสินค้าที่ได้รับ GI จังหวัดสงขลา

ต้นน้ำ	กลางน้ำ	ปลายน้ำ
<ul style="list-style-type: none"> <li>- ควบคุมดูแลกระบวนการผลิตเก็บเกี่ยวให้เป็นไปตามคุณลักษณะเฉพาะแต่ละสินค้า และคู่มือการปฏิบัติงานสำหรับสมาชิกผู้ขอใช้ GI</li> <li>- การเพิ่มปริมาณการผลิตมาตรฐานให้ตรงความต้องการของตลาด</li> </ul>	<ul style="list-style-type: none"> <li>- การควบคุมดูแลกระบวนการบรรจุหีบห่อแปรรูปบรรจุภัณฑ์ให้เป็นไปตามคู่มือการปฏิบัติงานสำหรับสมาชิกผู้ขอใช้ GI</li> </ul>	<ul style="list-style-type: none"> <li>- การประชาสัมพันธ์</li> <li>- การตลาดออนไลน์/ออฟไลน์</li> <li>- ระบบการตรวจสอบย้อนกลับ</li> </ul>



# สรุปแผนปฏิบัติการด้านเกษตรและสหกรณ์จังหวัดสงขลา ปีงบประมาณ พ.ศ. ๒๕๖๖

ประเด็นการพัฒนา / แหล่งงบประมาณ	1. ยกระดับศักยภาพเกษตรกร		2. ส่งเสริมและพัฒนาการผลิต		3. เพิ่มประสิทธิภาพ		4. พัฒนาโครงสร้างพื้นฐาน		รวม		ร้อยละ	
	คก.	ล้านบาท	คก.	ล้านบาท	คก.	ล้านบาท	คก.	ล้านบาท	คก.	ล้านบาท	คก.	งป
1) งบปกติ (F.)	98	104.21	50	47.35	25	1,455.67	26	1,443.43	199	3,050.65	96.14	98.85
2) งบพัฒนาจ.	3	7.70	-	7.68	-	-	-	2.50	5	17.88	2.42	0.58
3) งบอื่น ๆ	1	0.72	-	-	-	1.76	-	15.00	3	17.48	1.45	0.57
<b>รวม</b>	<b>102</b>	<b>112.63</b>	<b>50</b>	<b>55.03</b>	<b>25</b>	<b>1,457.43</b>	<b>26</b>	<b>1,460.92</b>	<b>207</b>	<b>3,086.02</b>	<b>100.00</b>	<b>100.00</b>
ร้อยละ	49.28	3.65	24.15	1.78	12.08	47.23	12.56	47.34	100.00	100.00		

ที่มา : ระบบแผนงาน/โครงการ (www.moac-info.net/Songkhla) 50 หน่วยงาน



โครงการตามแผนปฏิบัติการราชการ จ.สง. ปี พ.ศ. 2566		
1) เพิ่มประสิทธิภาพการแปรรูปและยกระดับคุณภาพมาตรฐานกาแฟโรบัสต้าสายย่อย	7,677,700	สงฆษาชจร จ.สง.
2) พัฒนาแหล่งท่องเที่ยวเชิงเกษตรและวัฒนธรรมจังหวัดสงขลา รองรับกรพื้นที่และเติบโตของการท่องเที่ยวอย่างมีคุณภาพ	7,223,900	สงฆ.ปศุสัตว์ จ.สง.
3) โครงการขยายผลโครงการอันเนื่องมาจากพระราชดำริจังหวัดสงขลา	2,977,600	(บูรณาการ)
(1) กิจกรรมเชิงปฏิบัติการครู นักเรียนผู้ปกครองนักเรียนและเจ้าหน้าที่โรงเรียนขยายผลโครงการเกษตรเพื่ออาหารกลางวันโรงเรียนในทุรกันดารตามพระราชดำริ	200,000	(1)สงฆษาชจร
(2) กิจกรรมเชิงปฏิบัติการ "การจัดทำบัญชีกิจกรรมสหกรณ์และกิจการอาหารกลางวัน"	280,200	(2)สงฆชจรบัญชีสหกรณ์ สข.
(3) ผลิตพืชและใช้สารชีวภัณฑ์ในโรงเรียนในทุรกันดารตามพระราชดำริรอบชุมชน	1,229,400	(3)สงฆษาชจร
(4) ผลิตพืชและการใช้สารชีวภัณฑ์ในโรงเรียนในทุรกันดารตามพระราชดำริรอบชุมชน	1,215,600	(4)สงฆษาชจร
(5) ขับเคลื่อนติดตามและประเมินผลการดำเนินงาน	52,400	(5)สงฆษาชจร

## คำของบพัฒนาจังหวัดสงขลา ปีงบประมาณ พ.ศ. 2567

ที่	โครงการ	งบประมาณ	หน่วยรับผิดชอบ
1	การขยายผลโครงการอันเนื่องมาจากพระราชดำริจังหวัดสงขลา 1) ขยายผลโครงการเกษตรเพื่ออาหารกลางวันฯ 761,200.- 2) พัฒนาด้านการส่งเสริมอาชีพ 9,128,700.-	9,889,900	(บูรณาการ) 1) สงฆ.กษ.จ.สง./สงฆ.ต.ส.ช 2) สงฆ.กษจ.สง./สงฆ.ปศจ.สง.
2	ส่งเสริมการเลี้ยงและเพิ่มมูลค่าผลิตจากแมลงเศรษฐกิจ (ผึ้ง/ชันโรง)	1,689,200	สงฆ.กษจ.สง.
3	เพิ่มประสิทธิภาพการผลิตปุ๋ยอินทรีย์คุณภาพเพื่อลดต้นทุนการผลิต	4,625,700	สงฆ.กษจ.สง.
4	เพิ่มประสิทธิภาพการแปรรูปผลิตภัณฑ์ขององค์กรเกษตรกร	967,600	สงฆ.กษจ.สง.
5	เพิ่มประสิทธิภาพและยกระดับการผลิตผ้ามัดย้อมจากใบกาแฟสู่ผลิตภัณฑ์มูลค่าสูง อ.สะบ้าย้อย	490,320	สงฆ.กษจ.สง.
6	โคเนื้อคู่เศรษฐกิจ สุ่มมาตรฐาน GFM	1,800,000	สงฆ.ปศจ.สง.
7	การเสริมสร้างความอุดมสมบูรณ์ของทรัพยากรสัตว์น้ำและสร้างบ้านปลาในทะเลสาบสงขลาตอนนอกและชายฝั่งทะเลอ่าวไทย จังหวัดสงขลา	8,697,900	สงฆ.ปมจ.สง.
8	การจัดแหล่งอาศัยสัตว์น้ำในทะเล (ปะการังเทียม) พื้นที่ชายฝั่งจังหวัดสงขลา	20,325,500	สงฆ.ปมจ.สง.
9	การเพิ่มประสิทธิภาพการเลี้ยงปลากะพงขาวในกระชังที่เกาะยอ อ.เมืองสงขลา	6,083,900	ศูนย์วิจัยและพัฒนาเทคโนโลยีและนวัตกรรมสัตว์น้ำชายฝั่ง
<b>รวมทั้งสิ้น</b>		<b>54,570,020</b>	

# ข้อมูลพื้นฐาน

สถานการณ์และแนวโน้มสินค้าเกษตร

จังหวัดสงขลา

ประจำปีงบประมาณ พ.ศ. 2566



# จังหวัดสงขลา



ประกอบด้วย 16 อำเภอ 127 ตำบล  
1,023 หมู่บ้าน มี อบจ. 1 แห่ง เทศบาล 48 แห่ง  
เทศบาลนคร 2 แห่ง อบต. 92 แห่ง

มีจำนวนครัวเรือน 573,487 ครัวเรือน  
ส่วนใหญ่นับถือศาสนาพุทธ ร้อยละ 68.24  
ศาสนาอิสลาม ร้อยละ 30.82 และศาสนาอื่นๆ ร้อยละ 0.94

อาชีพหลักชาวสงขลา คือ ทำสวนยางพารา  
ทำนา ปาล์มน้ำมัน และทำสวนผลไม้

จังหวัดสงขลามีเนื้อที่ทั้งหมด 4,621,180 ไร่  
เป็นพื้นที่ทำการเกษตร 2,412,475 ไร่  
คิดเป็นร้อยละ 52.21 ของพื้นที่

มีจำนวนครัวเรือน 573,487 ครัวเรือน  
เป็นครัวเรือนเกษตรกร 106,025 ครัวเรือน คิดเป็นร้อยละ 18.49  
มีประชากร 1,431,218 ราย เป็นแรงงานภาคการเกษตร 1,250,520 ราย

# ภาพรวมด้านการเกษตรจังหวัดสงขลา



จังหวัดสงขลามีเนื้อที่ทั้งหมด 4,621,180 ไร่

เป็นพื้นที่ทำการเกษตร 2,412,475 ไร่ คิดเป็นร้อยละ 52.21 ของพื้นที่ทั้งหมด



มี 573,487 ครัวเรือน เป็นครัวเรือนเกษตรกร 106,025 ครัวเรือน (18.49%)

ประชากร 1,431,218 ราย เป็นแรงงานภาคการเกษตร 1,250,520 ราย (87.37%)



พืชเศรษฐกิจ 1.ยางพารา 2.ข้าว 3.ปาล์มน้ำมัน 4.ไม้ผล



สัตว์น้ำเศรษฐกิจ 1.กุ้งขาวแวนาไม 2. ปลากระพง

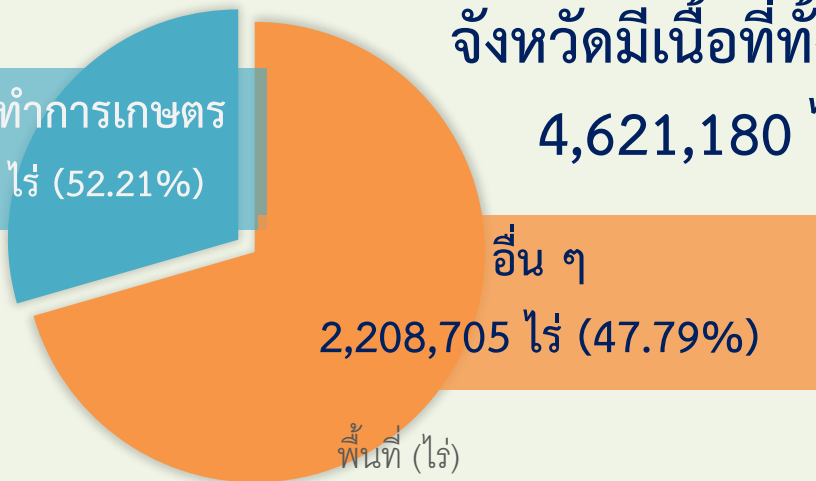


สัตว์เศรษฐกิจ 1.โคเนื้อ 2.แพะเนื้อ 3.ไก่เนื้อ

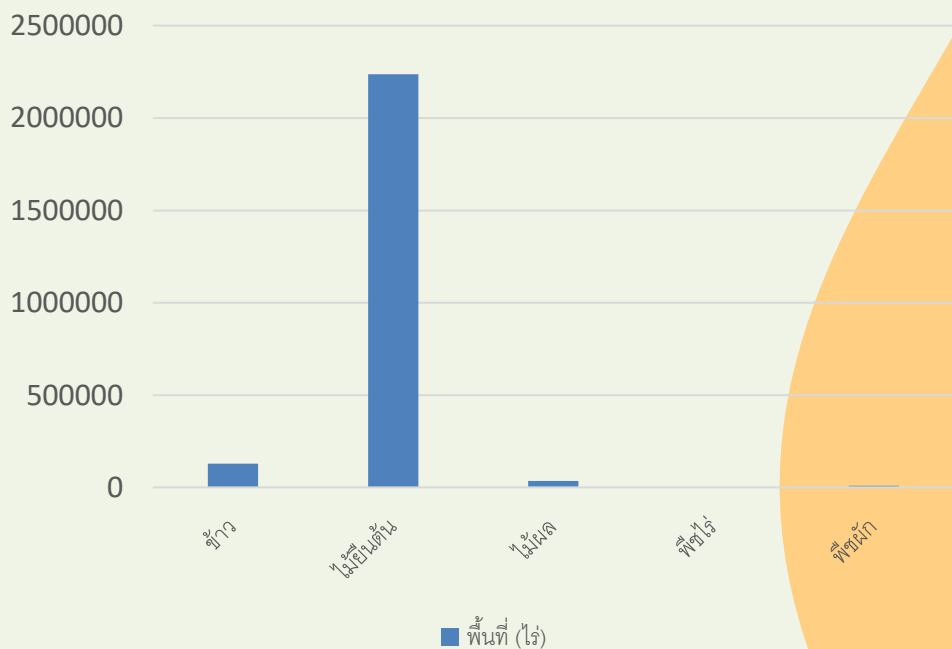
# พื้นที่ทางการเกษตร จังหวัดสงขลา

เป็นพื้นที่ทำการเกษตร  
2,412,475 ไร่ (52.21%)

จังหวัดมีเนื้อที่ทั้งหมด  
4,621,180 ไร่



พื้นที่ (ไร่)



# พื้นที่ทางการเกษตร

**2,412,475 ไร่**

**ข้าว 128,494.09 ไร่**

**ไม้ยืนต้น 2,237,136.92 ไร่**

**ไม้ผล 35,363.58 ไร่**

**พืชไร่ 1,904.75 ไร่**

**พืชผัก 9,575.66 ไร่**

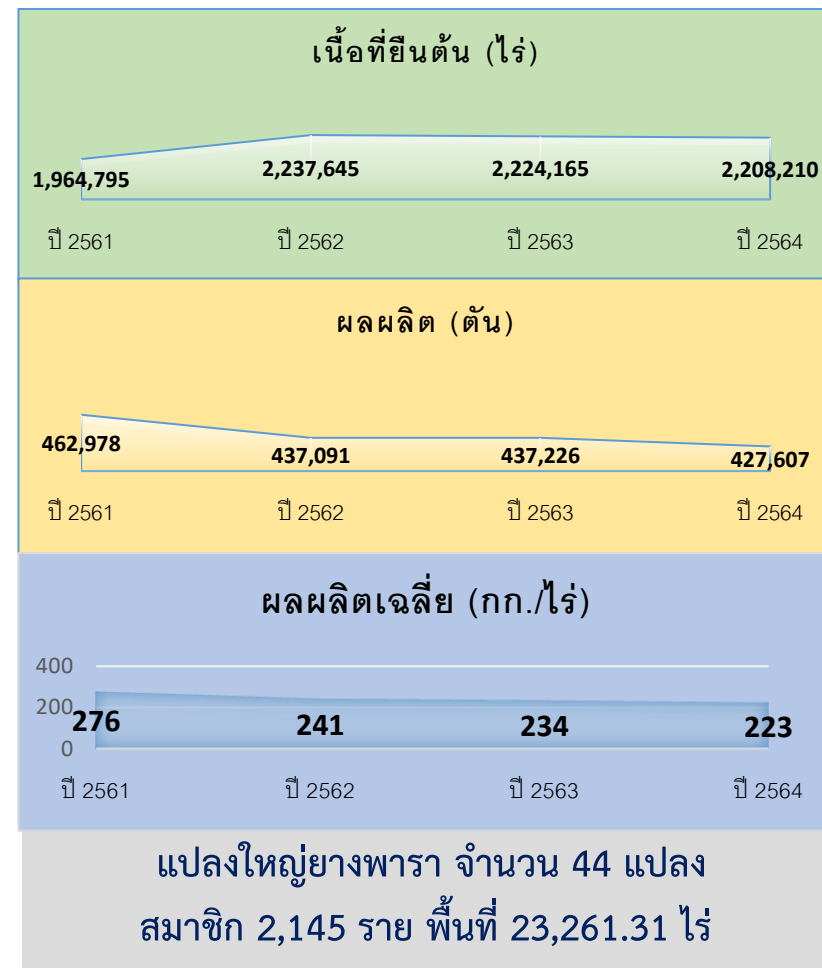
# ข้อมูลการเพาะปลูกยางพารา จังหวัดสงขลา เปรียบเทียบปี 2561-2564



ปี 2564 จังหวัดสงขลา มีปริมาณผลผลิตยางพารา เป็นลำดับที่ 2 ของภาคใต้

## ตารางแสดงข้อมูลการเพาะปลูกยางพารา จังหวัดสงขลา ปี 2564

ที่	อำเภอ	จำนวน ครัวเรือน	เนื้อที่ยีนตัน (ไร่)	เนื้อที่กรีด (ไร่)	ผลผลิต (ตัน)	ผลผลิตเฉลี่ย (กก./ไร่)
1	เมือง	3,782	32,202	26,051	5,757	221
2	จะนะ	10,700	222,956	190,121	40,686	214
3	เทพา	11,181	260,735	246,050	54,377	221
4	นาทวี	10,826	311,472	276,315	59,131	214
5	ระโนด	3	30	30	5	167
6	รัตภูมิ	9,884	181,117	161,334	36,945	229
7	สะเดา	10,663	431,803	366,615	84,321	230
8	สะบ้าย้อย	25,236	298,136	244,009	57,342	235
9	สทิงพระ	18	172	116	17	147
10	หาดใหญ่	10,402	208,350	178,549	38,388	215
11	กระแสสินธุ์	901	9,662	7,930	1,713	216
12	นาหม่อม	3,465	59,769	49,521	11,291	228
13	ควนเนียง	5,282	50,293	45,015	10,128	225
14	บางกล่ำ	2,542	34,611	25,748	6,205	241
15	สิงหนคร	83	459	373	70	188
16	คลองหอยโข่ง	3,059	106,443	96,947	21,231	219
<b>รวม</b>		<b>108,027</b>	<b>2,208,210</b>	<b>1,914,724</b>	<b>427,607</b>	<b>223</b>



ที่มาข้อมูล : ข้อมูลปี 63 : คณะทำงานพัฒนาคุณภาพข้อมูลด้านพืช ภาคใต้ ครั้งที่ 1/2564 วันที่ 27 กรกฎาคม 2564

ข้อมูลปี 64 : คณะทำงานพัฒนาคุณภาพข้อมูลปริมาณการผลิตสินค้าเกษตรด้านพืช ภาคใต้ ครั้งที่ 1/2565 วันที่ 2 สิงหาคม 2565/ ตัดยอดข้อมูล ณ ธันวาคม 2564

# อุตสาหกรรมยางพาราของจังหวัดสงขลา



แปรรูปไม้ยางพารา อัดน้ำยาและ  
อบไม้ จำนวน 66 โรงงาน



โรงงานผลิตน้ำยางชั้น ยางสกีมเครฟ  
สกีมบล็อก ยางแผ่นรมควันและ  
น้ำยางชั้น จำนวน 128 โรงงาน



โรงงานรับซื้อน้ำยางสด  
จำนวน 87 โรงงาน



โรงงานรับซื้อยางแผ่นดิบ  
จำนวน 19 โรงงาน



โรงงานรับซื้อยางแผ่นรมควัน  
จำนวน 9 โรงงาน



โรงงานรับซื้อยางอื่นๆ  
จำนวน 36 โรงงาน

# ข้อมูลการเพาะปลูกปาล์มน้ำมัน จังหวัดสงขลา เปรียบเทียบปี 2561-2564

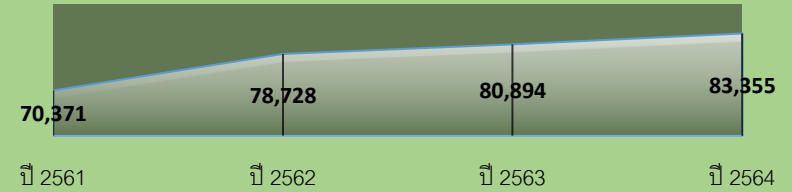


ปี 2564 จังหวัดสงขลา มีปริมาณผลผลิตปาล์มน้ำมัน เป็นลำดับที่ 10 ของภาคใต้

ตารางแสดงข้อมูลการเพาะปลูกปาล์มน้ำมัน จังหวัดสงขลา ปี 2564

ที่	อำเภอ	จำนวนครัวเรือน	เนื้อที่ขึ้นต้น (ไร่)	เนื้อที่ให้ผล (ไร่)	ผลผลิต (ตัน)	ผลผลิตเฉลี่ย (กก./ไร่)
1	เมือง	33	222	222	460	2,072
2	จะนะ	660	5,875	5,605	11,888	2,121
3	เทพา	565	8,058	7,548	21,670	2,871
4	นาทวี	112	2,534	2,534	6,388	2,521
5	ระโนด	1,730	18,291	17,805	55,196	3,100
6	รัตภูมิ	1,339	11,046	9,729	27,504	2,827
7	สะเดา	231	6,878	5,909	10,849	1,836
8	สะบ้าย้อย	243	1,738	1,668	3,329	1,996
9	สทิงพระ	338	2,864	2,444	4,380	1,792
10	หาดใหญ่	253	3,540	3,532	8,473	2,399
11	กระแสสินธุ์	590	4,606	4,290	10,021	2,336
12	นาหม่อม	19	216	204	481	2,358
13	ควนเนียง	770	7,404	7,254	16,851	2,323
14	บางกล่ำ	217	1,441	1,431	3,243	2,266
15	สิงหนคร	549	4,610	4,186	9,222	2,203
16	คลองหอยโข่ง	35	4,032	4,032	8,560	2,123
<b>รวม</b>		<b>7,684</b>	<b>83,355</b>	<b>78,393</b>	<b>198,515</b>	<b>2,532</b>

เนื้อที่ขึ้นต้น (ไร่)



ผลผลิต (ตัน)



ผลผลิตเฉลี่ย (กก./ไร่)



**แปลงใหญ่ปาล์มน้ำมัน จำนวน 5 แปลง  
สมาชิก 216 ราย พื้นที่ 2,662 ไร่**

ที่มาข้อมูล : ข้อมูลปี 61 - 63 : คณะทำงานพัฒนาคุณภาพข้อมูลด้านพืช ภาคใต้ ครั้งที่ 1/2565 วันที่ 27 กรกฎาคม 2564

ข้อมูลปี 64 : จำนวนครัวเรือน : สำนักงานเกษตรจังหวัดสงขลา, คณะทำงานพัฒนาคุณภาพข้อมูลฯ ครั้งที่ 1/2565 วันที่ 2 สิงหาคม 2565/ ตัดยอดข้อมูล ณ ธันวาคม 2564

# อุตสาหกรรมปาล์มน้ำมันของจังหวัดสงขลา

## โรงงานปาล์มน้ำมัน

1. โรงงานน้ำมันพืช หยูเซ่งไถ่  
ถนนกาญจนวนิช อำเภอหาดใหญ่  
จังหวัดสงขลา
2. ห้างหุ้นส่วนจำกัดรุ่งเรืองกิจน้ำมันพืช  
ถนนเทศบาล 26 ตำบลพะตง  
อำเภอหาดใหญ่ จังหวัดสงขลา

## ลานเท 22 แห่ง

- |                  |              |
|------------------|--------------|
| 1. อ.สะเดา       | จำนวน 3 แห่ง |
| 2. อ.จะนะ        | จำนวน 1 แห่ง |
| 3. อ.เทพา        | จำนวน 3 แห่ง |
| 4. อ.ระโนด       | จำนวน 4 แห่ง |
| 5. อ.ควนเนียง    | จำนวน 2 แห่ง |
| 6. อ.รัตภูมิ     | จำนวน 3 แห่ง |
| 7. อ.บางกล่ำ     | จำนวน 1 แห่ง |
| 8. อ.กระแสสินธุ์ | จำนวน 2 แห่ง |
| 9. อ.สิงหนคร     | จำนวน 2 แห่ง |
| 10. อ.หาดใหญ่    | จำนวน 1 แห่ง |

# ข้อมูลการเพาะปลูกข้าวนาปี จังหวัดสงขลา เปรียบเทียบปีการเพาะปลูก 2563-2565

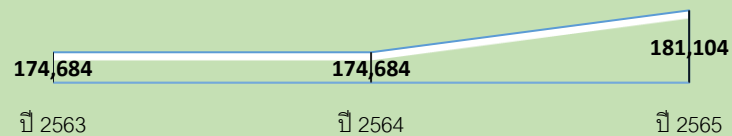


จังหวัดสงขลา มีปริมาณผลผลิตข้าวปี 64/65 เป็นลำดับที่ 2 ของภาคใต้

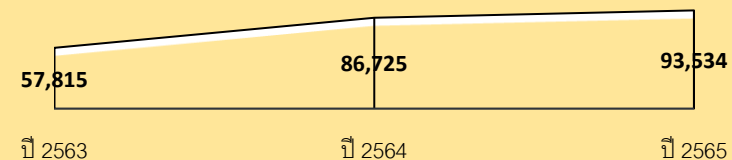
ตารางแสดงข้อมูลการเพาะปลูกข้าวนาปี จังหวัดสงขลา ปีการเพาะปลูก 2564/65

ที่	อำเภอ	จำนวน ครัวเรือน	เนื้อที่ เพาะปลูก (ไร่)	เนื้อที่เก็บเกี่ยว (ไร่)	ผลผลิต (ตัน)	ผลผลิตเฉลี่ย (กก./ไร่)
1	เมือง	281	676	676	281	416
2	จะนะ	1,942	6,847	6,847	2,547	372
3	เทพา	707	3,860	3,856	1,338	347
4	นาทวี	100	317	317	109	344
5	ระโนด	4,319	90,763	90,069	55,212	613
6	รัตภูมิ	1,631	8,551	8,551	3,591	420
7	สะเดา	33	159	159	66	415
8	สะบ้าย้อย	419	1,679	1,659	582	351
9	สทิงพระ	3,656	25,078	24,759	9,408	380
10	หาดใหญ่	646	2,397	2,397	995	415
11	กระแสสินธุ์	1,138	12,044	12,044	5,287	439
12	นาหม่อม	19	30	30	12	400
13	ควนเนียง	941	5,448	5,448	2,332	428
14	บางกล่ำ	536	2,185	2,185	940	430
15	สิงหนคร	2,412	19,979	19,979	9,011	451
16	คลองหอยโข่ง	285	1,091	1,091	398	365
รวม		19,065	181,104	180,067	92,109	512

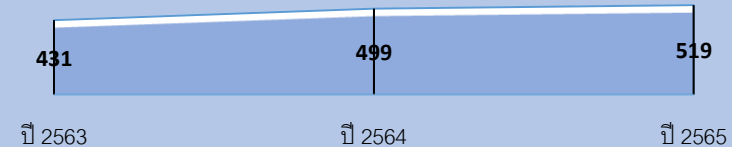
เนื้อที่เพาะปลูก (ไร่)



ผลผลิต (ตัน)



ผลผลิตเฉลี่ย(กก./ไร่)



มีแปลงใหญ่ข้าว 17 แปลง  
สมาชิก 1,065 ราย พื้นที่ 10,942.50 ไร่

ที่มาข้อมูล : ข้อมูลปี 63 : คณะทำงานพัฒนาคุณภาพข้อมูลด้านพืช ภาคใต้ ครั้งที่ 1/2564 วันที่ 27 กรกฎาคม 2564

ข้อมูลปี 64/65 : ครัวเรือน,ผลผลิต,ผลผลิตเฉลี่ย/ไร่ : สำนักงานเกษตรจังหวัดสงขลา, คณะทำงานพัฒนาคุณภาพข้อมูลปริมาณการผลิตสินค้าเกษตรด้านพืช ภาคใต้ ครั้งที่ 1/2565 วันที่ 2 สิงหาคม 2565

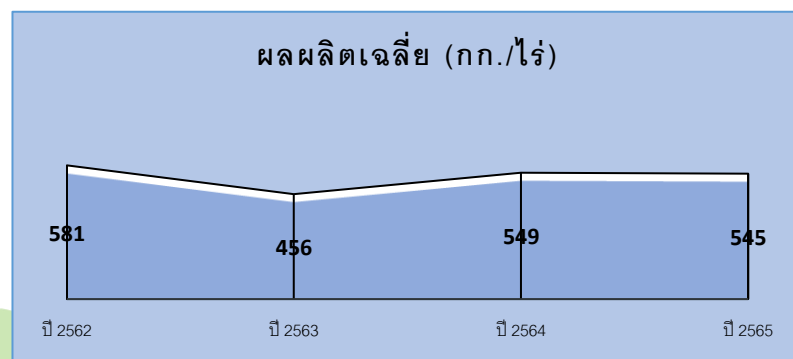
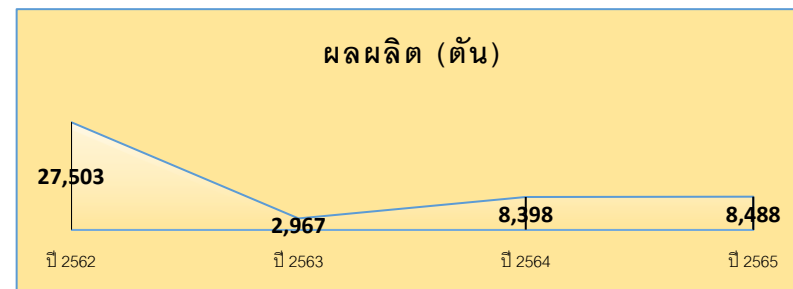
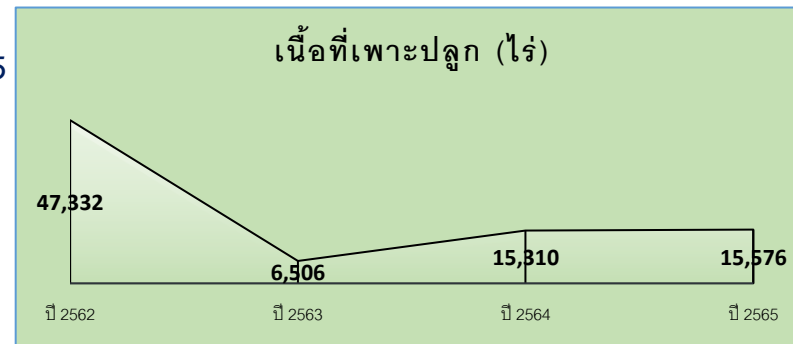
# ข้อมูลการเพาะปลูกข้าวนาปรัง จังหวัดสงขลา เปรียบเทียบปีการเพาะปลูก 2562-2565



จังหวัดสงขลา มีปริมาณผลผลิตข้าวปรัง 64/65 เป็นลำดับที่ 3 ของภาคใต้

ตารางแสดงข้อมูลการเพาะปลูกข้าวนาปรังจังหวัดสงขลา ปีการเพาะปลูก 2564/65

ที่	อำเภอ	จำนวน ครัวเรือน	เนื้อที่ เพาะปลูก (ไร่)	เนื้อที่เก็บเกี่ยว (ไร่)	ผลผลิต (ตัน)	ผลผลิตเฉลี่ย (กก./ไร่)
1	ระโนด	1,440	12,520	12,520	7,011	560
2	รัตภูมิ	ไม่มีข้อมูล	862	862	389	451
3	สทิงพระ	3	65	65	33	508
4	หาดใหญ่	290	300	300	137	457
5	กระแสดินธุ์	162	150	150	83	553
6	ควนเนียง	ไม่มีข้อมูล	530	530	286	540
7	บางกล่ำ	11	75	75	34	453
8	คลองหอยโข่ง	ไม่มีข้อมูล	754	754	339	450
9	สิงหนคร	ไม่มีข้อมูล	320	320	176	550
รวม		1,906	15,576	15,576	8,488	545



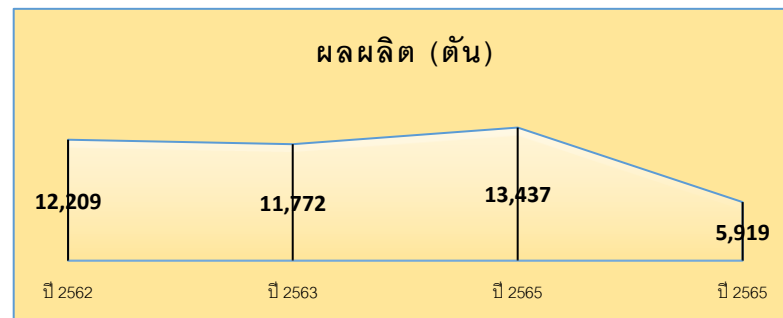
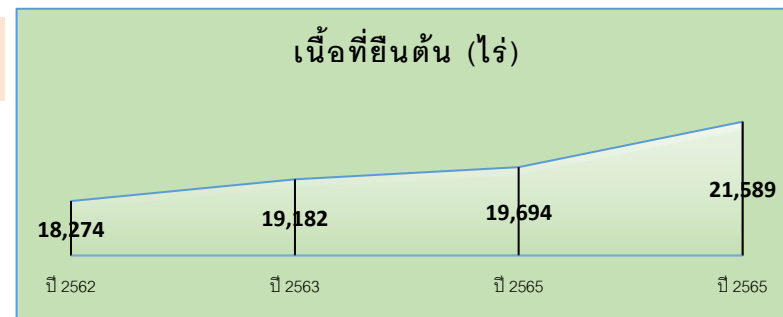
# ข้อมูลการเพาะปลูกทุเรียน จังหวัดสงขลา เปรียบเทียบปี 2562-2565



จังหวัดสงขลา มีปริมาณผลผลิตทุเรียน ปี 65 เป็นลำดับที่ 6 ของภาคใต้

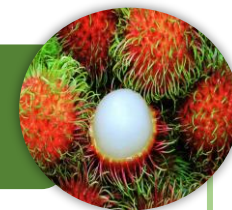
ตารางแสดงข้อมูลการเพาะปลูกทุเรียน จังหวัดสงขลา ปี 2565

ที่	อำเภอ	จำนวน ครัวเรือน	เนื้อที่ เพาะปลูก (ไร่)	เนื้อที่เก็บเกี่ยว (ไร่)	ผลผลิต (ตัน)	ผลผลิตเฉลี่ย (กก./ไร่)
1	เมืองสงขลา	167	333	176	24	136
2	จะนะ	584	1,567	1,140	397	348
3	เทพา	459	1,025	624	174	279
4	นาทวี	1,554	7,291	5,904	2,362	400
5	รัตภูมิ	934	2,205	2,038	306	150
6	สะเดา	686	2,191	1,228	734	598
7	สะบ้าย้อย	2,379	4,731	4,075	1,610	395
8	หาดใหญ่	678	846	605	121	200
9	นาหม่อม	364	664	636	89	140
10	ควนเนียง	55	152	50	6	120
11	บางกล่ำ	84	223	182	82	451
12	คลองหอยโข่ง	204	361	276	14	51
รวม		8,148	21,589	16,934	5,919	350



มีแปลงใหญ่ทุเรียน จำนวน 5 แปลง  
สมาชิก 176 ราย พื้นที่ 485 ไร่

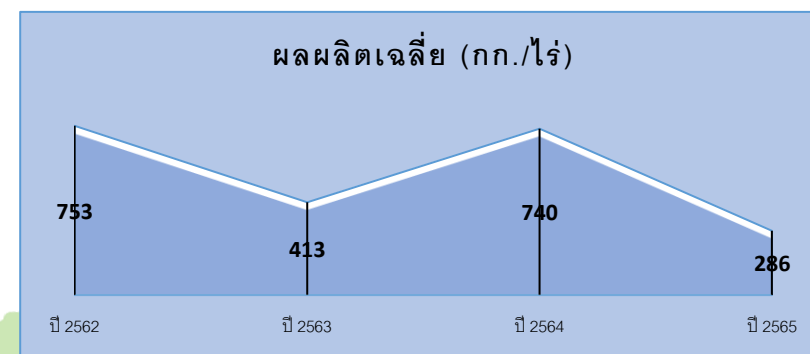
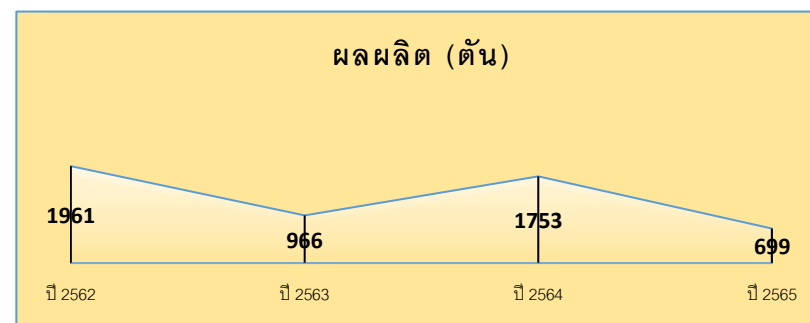
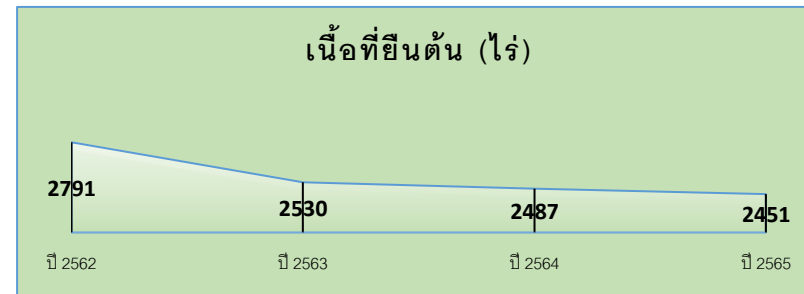
# ข้อมูลการเพาะปลูกเงาะ จังหวัดสงขลา เปรียบเทียบปี 2562-2564



จังหวัดสงขลา มีปริมาณผลผลิตเงาะ ปี 65 เป็นลำดับที่ 5 ของภาคใต้

ตารางแสดงข้อมูลการเพาะปลูกเงาะ จังหวัดสงขลา ปี 2565

ที่	อำเภอ	จำนวน ครัวเรือน	เนื้อที่ เพาะปลูก (ไร่)	เนื้อที่เก็บเกี่ยว (ไร่)	ผลผลิต (ตัน)	ผลผลิตเฉลี่ย (กก./ไร่)
1	เมืองสงขลา	14	14	14	3	195
2	จะนะ	156	198	198	104	525
3	เทพา	78	43	43	18	419
4	นาทวี	885	321	321	203	632
5	รัตภูมิ	269	549	549	16	29
6	สะเดา	268	94	94	60	638
7	สะบ้าย้อย	1,568	691	691	243	352
8	หาดใหญ่	458	168	168	13	77
9	นาหม่อม	115	147	147	30	204
10	ควนเนียง	16	15	10	0	30
11	บางกล่ำ	37	52	52	8	154
12	คลองหอยโข่ง	254	159	159	1	6
รวม		4,118	2,451	2,446	699	286



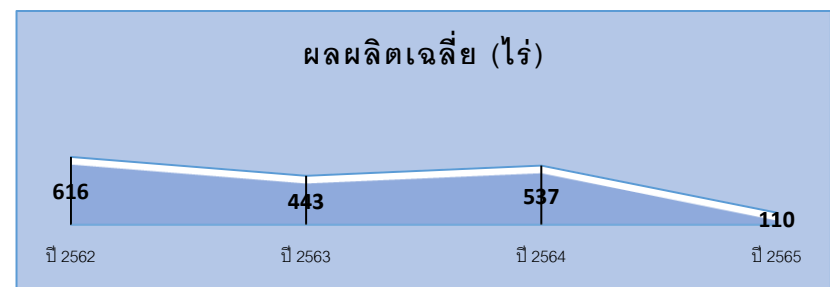
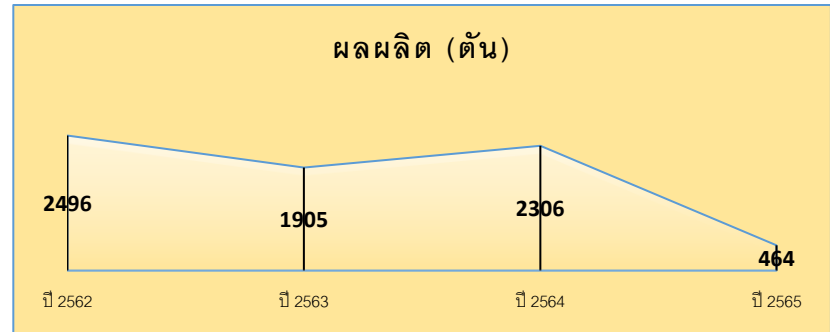
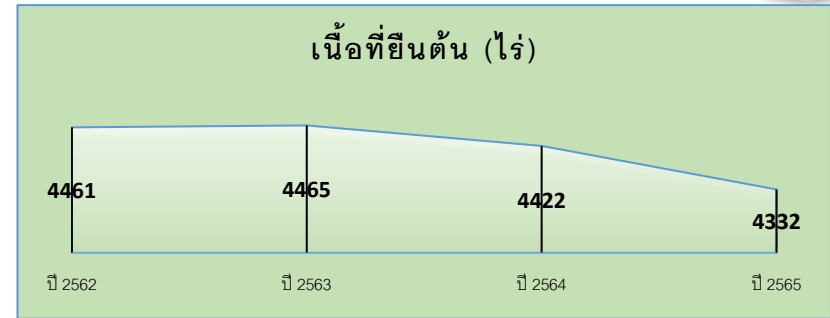


# ข้อมูลการเพาะปลูกมังคุด จังหวัดสงขลา เปรียบเทียบปี 2562-2565

จังหวัดสงขลา มีปริมาณผลผลิตมังคุด ปี 65 เป็นลำดับที่ 8 ของภาคใต้

ตารางแสดงข้อมูลการเพาะปลูกมังคุด จังหวัดสงขลา ปี 2565

ที่	อำเภอ	จำนวน ครัวเรือน	เนื้อที่ เพาะปลูก (ไร่)	เนื้อที่เก็บเกี่ยว (ไร่)	ผลผลิต (ตัน)	ผลผลิตเฉลี่ย (กก./ไร่)
1	เมืองสงขลา	87	40	40	2	50
2	จะนะ	321	317	315	32	102
3	เทพา	236	134	130	9	69
4	นาทวี	1,023	645	622	131	211
5	รัตภูมิ	100	837	832	33	40
6	สะเดา	546	284	274	13	47
7	สะบ้าย้อย	959	931	919	198	215
8	หาดใหญ่	469	402	400	20	50
9	นาหม่อม	277	225	224	9	40
10	ควนเนียง	55	59	37	1	40
11	บางกล่ำ	134	275	252	15	60
12	คลองหอยโข่ง	371	183	183	1	5
รวม		4,578	4,332	4,228	464	110



มีแปลงใหญ่มังคุด จำนวน 1 แปลง  
สมาชิก 56 ราย พื้นที่ 103.50 ไร่

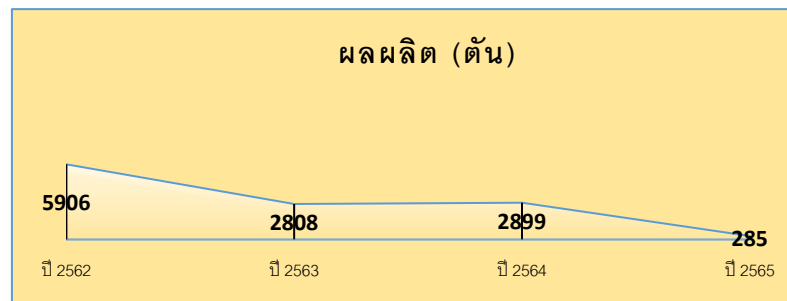
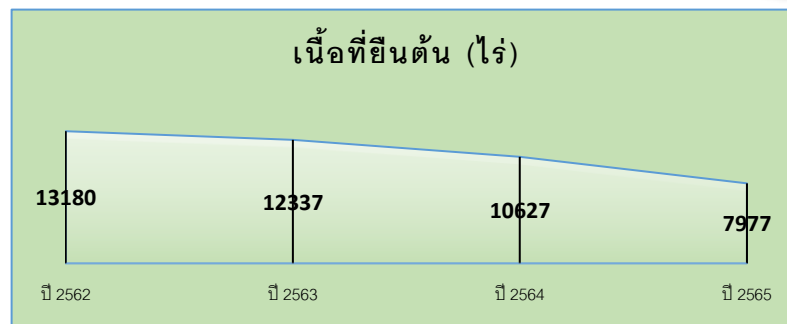
# ข้อมูลการเพาะปลูกลองกอง จังหวัดสงขลา เปรียบเทียบปี 2562-2565



จังหวัดสงขลา มีปริมาณผลผลิตลองกอง ปี 65 เป็นลำดับที่ 4 ของภาคใต้

ตารางแสดงข้อมูลการเพาะปลูกลองกอง จังหวัดสงขลา ปี 2565

ที่	อำเภอ	จำนวน ครัวเรือน	เนื้อที่ เพาะปลูก (ไร่)	เนื้อที่เก็บเกี่ยว (ไร่)	ผลผลิต (ตัน)	ผลผลิตเฉลี่ย (กก./ไร่)
1	เมืองสงขลา	202	96	96	0	0
2	จะนะ	436	588	588	43	73
3	เทพา	404	239	239	10	42
4	นาทวี	4,136	2,271	2,271	91	40
5	รัตภูมิ	1,118	964	964	8	8
6	สะเดา	800	353	353	4	11
7	สะบ้าย้อย	2,237	2,703	2,703	122	45
8	หาดใหญ่	424	286	286	0	0
9	นาหม่อม	124	218	218	1	5
10	ควนเนียง	16	24	24	0	8
11	บางกล่ำ	79	86	86	5	58
12	คลองหอยโข่ง	252	149	149	1	5
รวม		10,228	7,977	7,977	285	36



มีแปลงใหญ่ลองกอง จำนวน 2 แปลง  
สมาชิก 81 ราย พื้นที่ 349 ไร่

## ข้าวนาปี 2564/65 จังหวัดสงขลา

นาข้าว	ครัวเรือน	เนื้อที่เพาะปลูก (ไร่)	เนื้อที่เก็บเกี่ยว (ไร่)	ผลผลิต (ตัน)	ผลผลิตเฉลี่ย (กก./ไร่)
ข้าวนาปี	19,065	181,104	181,104	93,534	519
ข้าวนาปรัง	1,906	15,576	15,576	8,488	545
รวม		196,680	196,680	102,022	532

## ไม้ยืนต้น ปี 2565 จังหวัดสงขลา

ไม้ยืนต้น	เกษตรกร (ครัวเรือน)	เนื้อที่ยืนต้น (ไร่)	เนื้อที่ให้ผล (ไร่)	ผลผลิต (ตัน)	ผลผลิตเฉลี่ย (กก./ไร่)
ยางพารา	108,027	2,208,210	1,914,724	427,607	223
ปาล์มน้ำมัน	7,684	83,355	78,393	198,515	2,532
มะพร้าวผลแก่	8,045	9,313	7,754	4,580 ลูก	591 ลูก/ไร่
มะพร้าวอ่อน	5,367	10,689	8,504	39,904 ลูก	4,691 ลูก/ไร่
สะตอ	2,616	2,146	1,904	808	1,369
กาแฟ	104	783	264	190	721
โกโก้	49	130	5	120	24
หมาก	9	23	6.5	51	7,783
มะม่วงหิมพานต์	22	17.5	17.5	26	1,482
รวม	131,923	2,314,666.50	2,011,572		

ที่มาข้อมูลข้าวนาปี ยางพารา ปาล์มน้ำมัน มะพร้าวผลแก่ กาแฟ ปี 64 จากคณะกรรมการพัฒนาคุณภาพข้อมูลปริมาณการผลิตสินค้าเกษตรด้านพืช ภาคใต้ ครั้งที่ 1/2565 วันที่ 2 สิงหาคม 2565 และข้อมูลไม้ยืนต้น จากสำนักงานเกษตรจังหวัดสงขลา ณ กันยายน 2565/ตัดยอดข้อมูล 30 กันยายน 2565

# ไม้ผล ปี 2565 จังหวัดสงขลา

ไม้ผล	ครัวเรือน	เนื้อที่ยืนต้น (ไร่)	เนื้อที่ให้ผล(ไร่)	ผลผลิต (ตัน)	ผลผลิตเฉลี่ย (กก./ไร่)
ทุเรียน	8,148	21,589	16,934	14,616	863
เงาะ	4,418	2,451	2,446	1,804	738
มังคุด	4,578	4,332	4,228	2,287	541
ลองกอง	10,228	7,977	7,977	285	36
จำปาตะ	1,514	775	324	317	464
กระท้อนห่อ	82	53.5	26	15	335
ส้มโอ	284	412	47	469	167
กล้วยน้ำว้า	5,220	5,760	4,361	10,938	2,508
กล้วยหอม	48	113	67	79	1,180
ฝรั่ง	55	179	159	227	1,425
แก้วมังกร	18	20	11.5	0.5	36.43
สละ	144	426	276	952	3,440
ลำไย	30	464	325	170	521
มะนาว	1,781	1,145	870	1493	1,717
มะละกอ	304	440	300	893	2,977
รวม	36,852	46,137	38,352	34,546	

## พืชไร่ ปี 2565 จังหวัดสงขลา

พืชสมุนไพร	เกษตรกร (ครัวเรือน)	เนื้อที่ปลูก (ไร่)	เนื้อที่เก็บเกี่ยว (ไร่)	ผลผลิต (ตัน)	ผลผลิตเฉลี่ย (กก./ไร่)
สับปะรด	75	135	142	517	3,629
อ้อยเคี้ยว	248	377	600	805	1,340
ถั่วลิสง	187	148	137	124	904
มันเทศ	100	60	60	67	1,126
<b>รวม</b>	<b>610</b>	<b>720</b>	<b>939</b>	<b>1,513</b>	

## พืชสมุนไพร ปี 2565 จังหวัดสงขลา

พืชสมุนไพร	เกษตรกร (ครัวเรือน)	เนื้อที่ปลูก (ไร่)	เนื้อที่เก็บเกี่ยว (ไร่)	ผลผลิต (ตัน)	ผลผลิตเฉลี่ย (กก./ไร่)
ฟ้าทะลายโจร	20	5	5	0.5	100
พลู	94	55.25	48.25	15	313
พริกไทย	4	5.5	4.25	5	1,010
<b>รวม</b>	<b>118</b>	<b>65.75</b>	<b>57.5</b>	<b>20.5</b>	

# พืชผัก ปี 2565 จังหวัดสงขลา

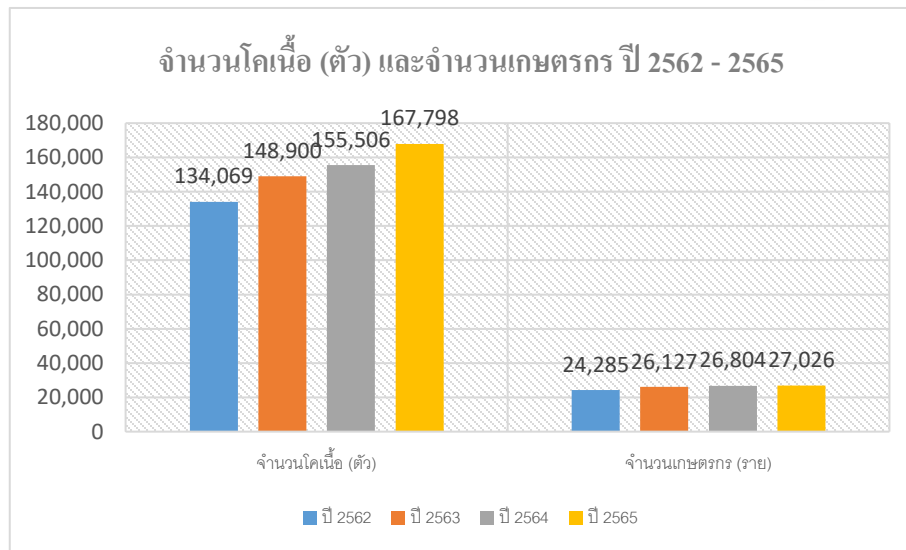
พืชผัก	ครัวเรือน	เนื้อที่ปลูก (ไร่)	เนื้อที่เก็บเกี่ยว (ไร่)	ผลผลิต (ตัน)	ผลผลิตเฉลี่ย (กก./ไร่)
ข่า	256	381	381	512	471
ข้าวโพดหวาน	413	631	582	520	890
แตงกวา	570	870	870	953	733.11
แตงโม	336	1765	715	1,905	2,662
ถั่วฝักยาว	691	736	736	873	798
ผักกวางตุ้ง	960	1,505	1,314	1,540	1,172
ผักบุ้ง	709	891	690	842	1,221
พริกชี้หนู	1,057	3,347	3,347	1,027	307
มะเขือเปราะ	845	1,838	1,838	770	418
มะเขือยาว	517	711	711	233	327
คะน้า	260	227	198	145	730
โหระพา	80	266	266	145	545
ผักกาดขาว	30	165	165	134	812
ตะไคร้	403	339	280	272	970
บวบ	341	492	492	254	516
ฟักทอง	309	1,082	1,054	2,330	2,153
ฟักเขียว/ฟักแฟง	105	272	196	142	391
รวม	7,882	15,518	13,835	12,597	15,116.11

# ข้อมูลการเลี้ยงโคเนื้อ จังหวัดสงขลา เปรียบเทียบปี 2562-2565



## ตารางแสดงข้อมูลการเลี้ยงโคเนื้อ จังหวัดสงขลา ปี 2565

ที่	อำเภอ	จำนวน ครัวเรือน	ปริมาณโคเนื้อ (ตัว)	ผลผลิตปี (ตัว/ปี)	มูลค่าผลผลิต (ล้านบาท)
1	เมืองสงขลา	948	5,816	2,908	97.17
2	สติงพระ	1,788	11,546	5,773	192.91
3	จะนะ	2,042	16,231	8,116	271.19
4	นาทวี	1,705	5,031	2,516	84.06
5	เทพา	3,277	16,622	8,311	277.72
6	สะบ้าย้อย	1,630	5,670	2,835	94.74
7	ระโนด	1,630	11,457	5,729	191.42
8	กระเสสินธุ์	1,182	6,557	3,279	109.56
9	รัตภูมิ	2,241	9,999	5,000	167.06
10	สะเดา	1,088	6,223	3,112	103.97
11	หาดใหญ่	2,640	36,136	18,068	603.76
12	นาหม่อม	610	2,678	1,339	44.74
13	ควนเนียง	2,228	10,329	5,165	172.58
14	บางกล่ำ	895	5,971	2,986	99.76
15	สิงหนคร	2,281	13,268	6,634	221.68
16	คลองหอยโข่ง	841	4,264	2,132	71.24
<b>รวม</b>		<b>27,026</b>	<b>167,798</b>	<b>83,899</b>	<b>2,803.59</b>



สถานการณ์และแนวโน้มการเลี้ยงโค ปัจจุบันความต้องการของตลาด และราคาโคเนื้อปรับตัวสูงขึ้น แต่ก็ยังไม่จูงใจให้เกษตรกรกลับมาเลี้ยงโคเนื้อเพิ่มมากขึ้น เนื่องจากข้อจำกัดด้านพื้นที่เลี้ยงและเงินทุนในการซื้อแม่พันธุ์ ซึ่งมีราคาสูง ส่วนใหญ่เลี้ยงแบบรายย่อย 3-5 ตัว/ราย โดยอาศัยพืชอาหารสัตว์ที่มีอยู่ตามธรรมชาติในสวนยางพารา สวนปาล์มน้ำมัน สวนผลไม้ และทุ่งหญ้าสาธารณะประโยชน์ ปัจจุบันนิยมเลี้ยงโคเนื้อพันธุ์ลูกผสมเพิ่มมากขึ้น อาทิ พันธุ์ชาร์โรเลย์ พันธุ์อเมริกันบราห์มัน พันธุ์แองกัส เป็นต้น เนื่องจากสามารถจำหน่ายได้ในราคาสูง และกรมปศุสัตว์มีหน่วยบริการผสมเทียมอยู่ในพื้นที่ของแต่ละอำเภอ

มีแปลงใหญ่โคเนื้อ 3 แปลง อ.กระเสสินธุ์, อ.ระโนด และ อ.รัตภูมิ  
สมาชิก 288 ราย โคเนื้อ 2,273 ตัว

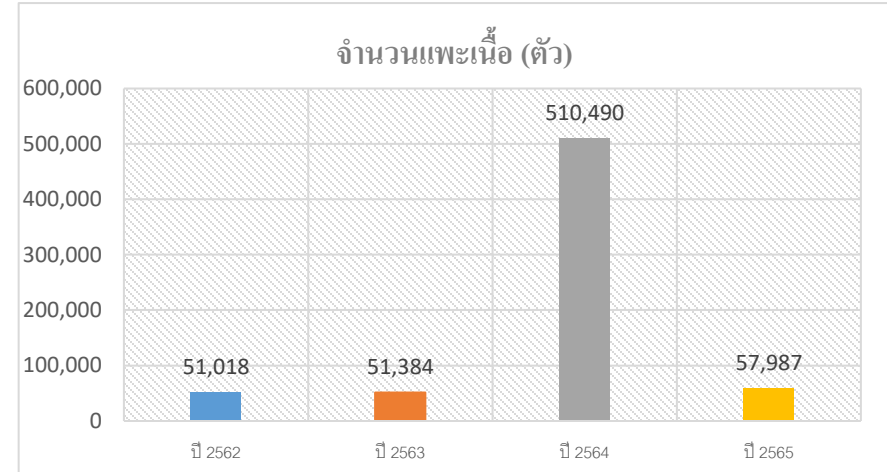
ที่มา : ผลผลิต/ปี (รอบการผลิต 0.5 รอบ/ปี),มูลค่า (นน.เฉลี่ย 350 กก. X 95.475 บาท/กก.)

# ข้อมูลการเลี้ยงแพะเนื้อ จังหวัดสงขลา เปรียบเทียบปี 2562-2565



## ตารางแสดงข้อมูลการเลี้ยงแพะเนื้อ จังหวัดสงขลา ปี 2565

ที่	อำเภอ	จำนวน ครัวเรือน	ปริมาณแพะเนื้อ (ตัว)	ผลผลิต/ปี (ตัว/ปี)	มูลค่าผลผลิต (ล้านบาท)
1	เมืองสงขลา	192	2,191	3,287	13.61
2	สทิงพระ	57	1,413	2,120	8.78
3	จะนะ	1,149	11,594	17,391	72.01
4	นาทวี	474	2,156	3,234	13.39
5	เทพา	1,488	9,224	13,836	57.29
6	สะบ้าย้อย	721	3,683	5,525	22.88
7	ระโนด	347	9,886	14,829	61.40
8	กระแสสินธุ์	19	593	890	3.68
9	รัตภูมิ	196	2,359	3,539	14.65
10	สะเดา	251	1,677	2,516	10.42
11	หาดใหญ่	383	5,437	8,156	33.77
12	นาหม่อม	11	239	359	1.48
13	ควนเนียง	242	1,272	1,908	7.90
14	บางกล่ำ	73	887	1,331	5.51
15	สิงหนคร	313	4,557	6,836	28.30
16	คลองหอยโข่ง	29	819	1,229	5.09
<b>รวม</b>		<b>5,945</b>	<b>57,987</b>	<b>86,981</b>	<b>360.16</b>



สถานการณ์และแนวโน้มการเลี้ยงแพะ ปัจจุบันแพะเนื้อที่มีปริมาณเพียงพอต่อความต้องการของตลาด การบริโภคเนื้อแพะไม่ได้จำกัดเฉพาะผู้ที่นับถือศาสนาอิสลาม ซึ่งนิยมซื้อแพะไปใช้ในพิธีกรรมทางศาสนาเท่านั้น แต่ยังรวมถึงผู้ที่นับถือศาสนา อื่น ๆ การเลี้ยงแพะ ส่วนใหญ่เป็นการเลี้ยงแบบรายย่อย รายละประมาณ 4-5 ตัว โดยอาศัยพืชอาหารสัตว์ที่มีอยู่ตามธรรมชาติในสวนยางพารา สวนปาล์ม น้ำมัน สวนผลไม้ และทุ่งหญ้าสาธารณะประโยชน์ เช่นเดียวกับการเลี้ยงโค ปัจจุบันเกษตรกรนิยมเลี้ยงแพะพันธุ์เนื้อลูกผสมเพิ่มมากขึ้น อาทิ พันธุ์บอร์ พันธุ์แองโกล นูเบียน เป็นต้น เนื่องจากมีอัตราการเจริญเติบโตดีกว่าแพะพันธุ์พื้นเมือง ส่วนการเลี้ยงแพะนมลูกผสมก็มีเกษตรกรที่สนใจเลี้ยงอยู่พอสมควร เช่น พันธุ์ซาแนน พันธุ์ทอกเก็นเบอร์ก เนื่องจากผลผลิตนมแพะที่ได้รับจำหน่ายได้ในราคาดีและเป็นที่ต้องการของตลาด

มีแปลงใหญ่แพะเนื้อ 2 แปลง อ.จะนะ และ อ.ระโนด  
สมาชิก 134 ราย แพะ 3,440 ตัว

ที่มา : ผลผลิต/ปี (รอบการผลิต 1.5 รอบ/ปี),มูลค่า (นน.เฉลี่ย 25 กก. X 165.63 บาท/กก.)

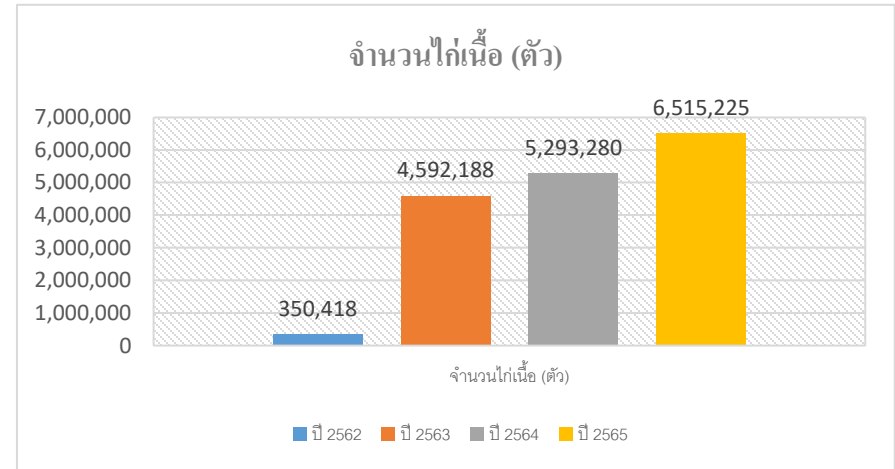
ที่มาข้อมูล : สำนักงานปศุสัตว์จังหวัดสงขลา / มีนาคม 2566

# ข้อมูลการเลี้ยงไก่เนื้อ จังหวัดสงขลา เปรียบเทียบปี 2562-2565



## ตารางแสดงข้อมูลการเลี้ยงไก่เนื้อ จังหวัดสงขลา ปี 2565

ที่	อำเภอ	จำนวน ครัวเรือน	ปริมาณไก่เนื้อ (ตัว)	ผลผลิต/ปี (ตัว/ปี)	มูลค่าผลผลิต (ล้านบาท)
1	เมืองสงขลา	1,133	237,869	951,476	26.10
2	สทิงพระ	1,586	193,622	774,488	21.25
3	จะนะ	5,413	1,632,737	6,530,948	179.16
4	นาทวี	5,169	150,738	602,952	16.54
5	เทพา	4,726	906,621	3,626,484	99.48
6	สะบ้าย้อย	2,717	120,940	483,760	13.27
7	ระโนด	4,844	108,322	433,288	11.89
8	กระแสสินธุ์	1,779	145,520	582,080	15.97
9	รัตภูมิ	3,219	1,446,081	5,784,324	158.68
10	สะเดา	2,020	105,226	420,904	11.55
11	หาดใหญ่	3,900	209,552	838,208	22.99
12	นาหม่อม	820	96,024	384,096	10.54
13	ควนเนียง	3,687	570,156	2,280,624	62.56
14	บางกล่ำ	1,783	280,013	1,120,052	30.73
15	สิงหนคร	2,639	204,290	817,160	22.42
16	คลองหอยโข่ง	1,298	107,514	430,056	11.80
รวม		46,733	6,515,225	26,060,900	714.90



การเลี้ยงไก่เนื้อ เกษตรกรจะเลี้ยงแบบธุรกิจ มีประมาณ 42 ฟาร์ม โดยมีบริษัทเอกชนขนาดใหญ่ส่งเสริมให้เกษตรกรเลี้ยง “ระบบเกษตรพันธสัญญา” หรือ “Contract Farming” โดยจัดหาปัจจัยการผลิต เช่น พันธุ์ไก่ อาหารสัตว์ ยาสัตว์ของบริษัทมาใช้ในฟาร์มเกษตรกร เมื่อครบกำหนดจะรับซื้อผลผลิตคืนในราคาประกัน

สถานการณ์และแนวโน้มการเลี้ยงไก่เนื้อ เกษตรกรที่เลี้ยงไก่เนื้อในระบบเกษตรพันธสัญญา ส่วนใหญ่มีรายได้ดีกว่าเดิมและไม่มีความเสี่ยงทางด้านตลาด เพราะมีตลาดรองรับซื้อผลผลิตแน่นอน สามารถขายได้ ในราคาที่ชัดเจน นอกจากนี้บริษัทยังช่วยสนับสนุนข้อมูลข่าวสารการตลาด เพิ่มพูนเทคโนโลยีการผลิตอย่างต่อเนื่อง ทำให้เกษตรกรที่เลี้ยงไก่เนื้อในระบบเกษตรพันธสัญญาสามารถปรับตัวสอดคล้องกับกระแสโลกาภิวัตน์และการผันผวนของราคาและผลผลิตภาคเกษตร มีแนวโน้มที่จะมีเกษตรกรเลี้ยงไก่เนื้อแบบพันธสัญญาเพิ่มมากขึ้นในอนาคต

ที่มา : ผลผลิต/ปี (รอบการผลิต 4 รอบ/ปี),มูลค่า (นน.เฉลี่ย 1.80 กก. X 45.24 บาท/กก.)

ที่มาข้อมูล : สำนักงานปศุสัตว์จังหวัดสงขลา / มีนาคม 2566

# ข้อมูลการเลี้ยงไก่ไข่ จังหวัดสงขลา ปี 2565



- เกษตรกร 2,283 ฟาร์ม
- จำนวน 1,984,236 ตัว
- ปริมาณผลผลิต 579,396,912 ฟอง/ปี
- มูลค่าผลผลิต 2,143,768,574 บาท



การเลี้ยงไก่ไข่ จังหวัดสงขลามีฟาร์มเลี้ยงไก่ไข่จำนวน 2,283 ฟาร์ม โดยอำเภอที่เลี้ยงมากที่สุด คือ อำเภอจะนะ 816,008 ตัว เกษตรกร 286 ราย รองลงมาเป็นอำเภอรัตภูมิ และอำเภอเมือง ผลผลิตมีเพียงพอสำหรับบริโภคในจังหวัดและส่งจำหน่ายต่างจังหวัด

สถานการณ์และแนวโน้มการเลี้ยงไก่ไข่ตลอดระยะเวลาที่ผ่านมา ผู้ประกอบการฟาร์มไก่ไข่ต้องเผชิญกับต้นทุนราคาวัตถุดิบอาหารสัตว์ที่สูงขึ้น สภาพอากาศที่แปรปรวนซึ่งส่งผลต่อสุขภาพแม่ไก่ ทำให้อัตราการให้ไข่ลดลง รวมถึงปัญหาโรคระบาดในไก่ และแรงจูงใจในการบริโภคไข่ไก่ เป็นต้น แต่อย่างไรก็ตาม การเลี้ยงไก่ไข่ยังได้แรงหนุนจากระดับราคาที่สูงขึ้น และอัตราการบริโภคไข่ไก่ที่เพิ่มขึ้น

ที่มา : ผลผลิต/ปี (จำนวนตัว x 292),มูลค่า (ปริมาณผลผลิต X 3.7 บาท/ฟอง)

ที่มาข้อมูล : สำนักงานปศุสัตว์จังหวัดสงขลา / มีนาคม 2566

# ข้อมูลโรงงานน้ำนมดิบ จังหวัดสงขลา ปี 2565



## 1. บริษัทเซาท์เทิร์นแดรี่ จำกัด

เลขที่ 99/9 หมู่ที่ 4 ตำบลควนรู อำเภอรัตภูมิ จังหวัดสงขลา

เบอร์โทรศัพท์ 0 7438 6200

กำลังการผลิต 15 ตัน/วัน

## 2. ฟาร์มชินปัญญา

เลขที่ 1/1 หมู่ที่ 3 ตำบลพังลา อำเภอสะเดา จังหวัดสงขลา

เบอร์โทรศัพท์ 08-1599-0960

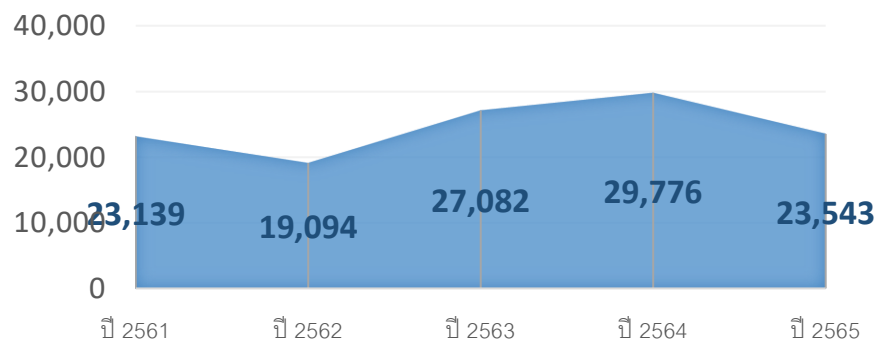
กำลังการผลิต 2 ตัน/วัน

# ประมงจังหวัดสงขลา เปรียบเทียบปี 2561-2564



ตารางแสดงข้อมูลแนวโน้มผลผลิตการประมง  
จังหวัดสงขลา ปี 2561 - 2565

ปริมาณผลผลิต (ตัน)ปี 2561 - 2565



- ปริมาณผลผลิต 23,543 ตัน
- มูลค่า 1,106.95 ล้านบาท
- เรือประมงพาณิชย์ 451 ลำ

ปริมาณผลผลิตปี 2565 ลดลง ร้อยละ -44.15 เนื่องจากสถานการณ์การแพร่ระบาดของโรคไวรัสโคโรนา 2019 ส่งผลให้ขาดแคลนแรงงาน ส่งผลให้เรือชะลอการออกจากฝั่ง

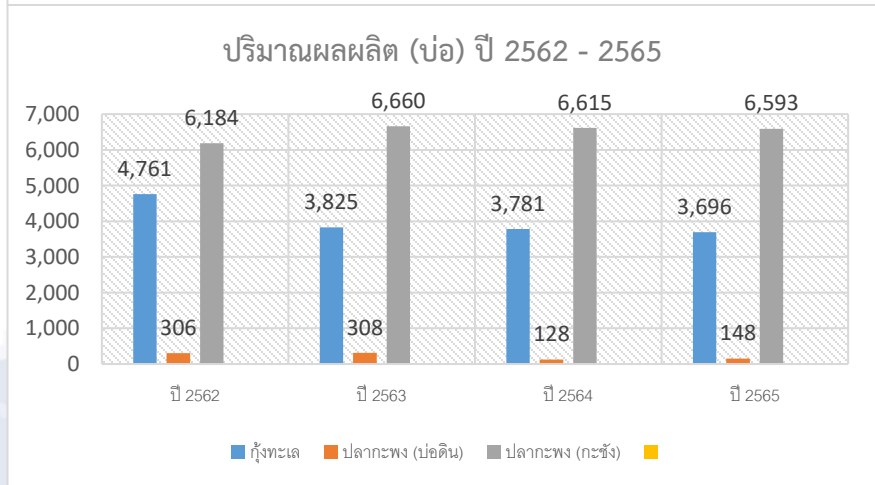
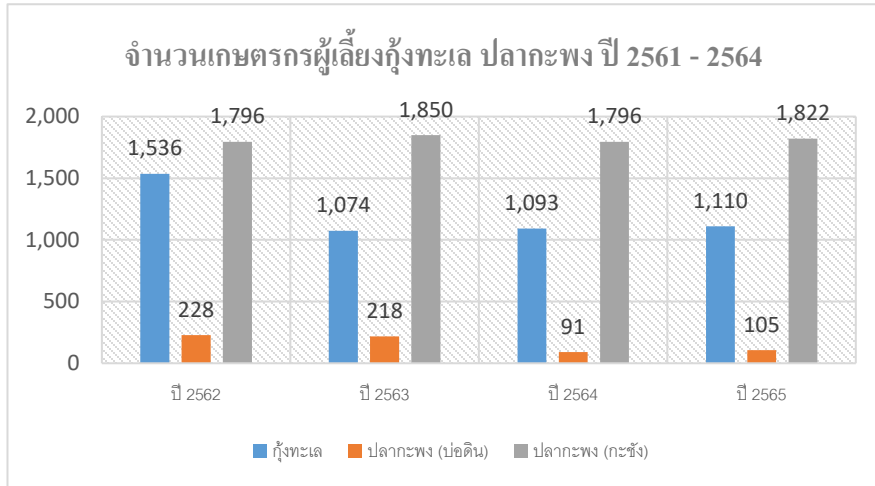


- ◎ เป็นการทำการประมงพาณิชย์ มีเรือประมงขนาดระวาง 30 - 150 ตันกรอส
- ◎ มีเรือบางส่วนมาจากต่างถิ่นที่ นำปลามาขึ้นท่า ในจังหวัดสงขลา
- ◎ มี 16 เครื่องมือ คือ อวนลากแผ่นตะเฒ่า, อวนลากคู่, อวนลากคานถ่าง, อวนล้อมจับ, อวนครอบปลาเกตุ, อวนครอบหมึก, อวนช้อนปลาจระเม็ด, ลอบหมึก, หมึกสาย, ปลา, ปู, คราดหอยลาย, อวนลอย/อวนจม/อวนล้อมติดตา, เบ็ดมือ, เบ็ดราวและเรือปั่นไฟ
- ◎ ขาดแรงงานด้านการประมง
- ◎ มีสะพานปลาสงขลา จำนวน 1 แห่ง คือ ท่าเทียบเรือประมงสงขลา 2 (ท่าสะพาน) จังหวัดสงขลา 90000

# ปริมาณสัตว์น้ำชายฝั่งจังหวัดสงขลา เปรียบเทียบปี 2562-2565



ตารางแสดงข้อมูลแนวโน้มเกษตรกรผู้เลี้ยงกุ้งทะเลและปลากะพงและปริมาณผลผลิตจังหวัดสงขลา ปี 2562 - 2565



- ◎ เป็นการเลี้ยงเชิงพาณิชย์ทั้งหมด กุ้งทะเล เลี้ยงในพื้นที่อำเภอระโนด, จะนะ, เทพา, สิงหนคร, หาดใหญ่, ควนเนียง, สทิงพระ, กระแสสินธุ์ และเมืองสงขลา ปลากะพง เลี้ยงในพื้นที่อำเภอสิงหนคร, เทพา, เมือง, ควนเนียง, ระโนด, หาดใหญ่, จะนะ, สิงหนคร, สทิงพระ และเทพา
- ◎ ปัญหาหลักที่พบคือโรคตายด่วน
- ◎ ในพื้นที่ผลิตกุ้งที่มีคุณภาพสูง

รายการ ณ ปี 2565	กุ้งทะเล	ปลากะพง (บ่อดิน)	ปลากะพง (กระชัง)
เกษตรกร (ราย)	1,110	105	1,822
จำนวนบ่อ (บ่อ)	3,696	148	6,593
พื้นที่ (ไร่)	13,101	653.50	111.30

ปริมาณผลผลิตการเลี้ยงกุ้งทะเล ลดลง ส่วนปริมาณผลผลิตปลากะพง เพิ่มขึ้นเล็กน้อย ปี 2565 ลดลงเนื่องจากเกษตรกรประสบปัญหาเรื่องการแพร่ระบาดของโรคไวรัสโคโรนา 2019 ต้นทุนการผลิตสูงขึ้น และภัยธรรมชาติ

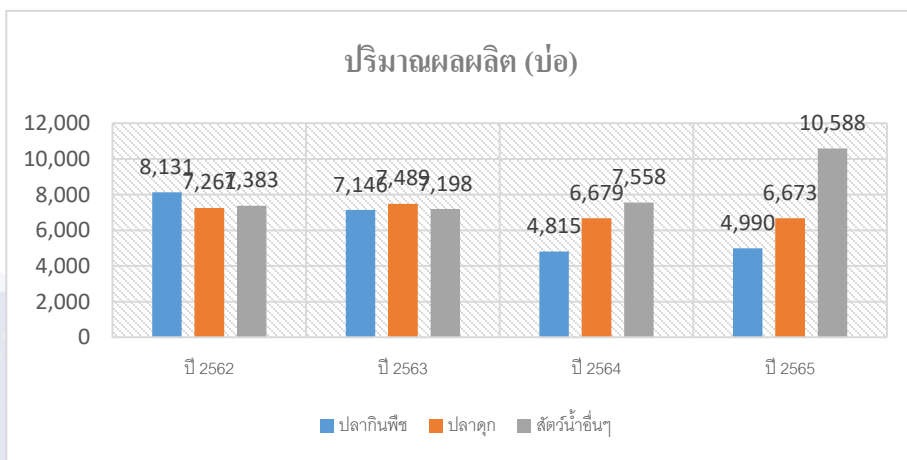
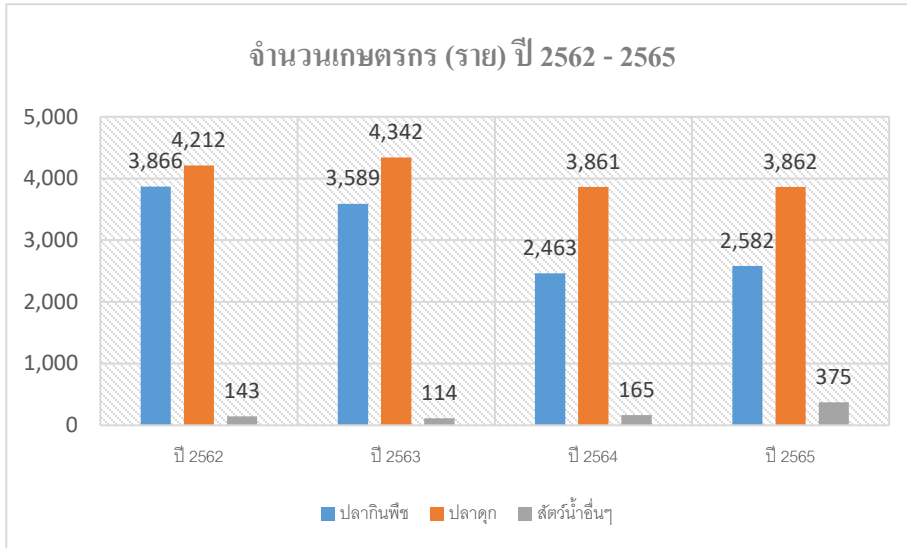


มีแปลงใหญ่กุ้งขาว 1 แปลง  
สมาชิก 16 ราย พื้นที่ 302 ไร่

# ปริมาณสัตว์น้ำจืด จังหวัดสงขลา เปรียบเทียบปี 2562-2565



ตารางแสดงข้อมูลแนวโน้มเกษตรกรผู้เลี้ยงสัตว์น้ำจืด และปริมาณผลผลิตจังหวัดสงขลา ปี 2562 - 2565



จังหวัดสงขลา มีการเลี้ยงสัตว์น้ำจืดกระจายกระจายทุกอำเภอ ซึ่งส่วนมากแล้วเป็นการเลี้ยงเพื่อใช้บริโภคภายในครัวเรือน เช่น เลี้ยงปลากินพืช ปลาดุก และสัตว์น้ำอื่นๆ เช่น ปลาช่อน ปลาหมอ ปลาชะโด ปลากด จระเข้ และกบ

รายการ ณ ปี 2565	ปลากินพืช	ปลาดุก	สัตว์น้ำอื่นๆ
เกษตรกร (ราย)	2,582	3,862	375
จำนวนบ่อ (บ่อ)	4,990	6,673	10,588
พื้นที่ (ไร่)	3,061.50	2,700	929.60

ปริมาณผลผลิตการเลี้ยงสัตว์น้ำจืดเพิ่มขึ้นเล็กน้อย เนื่องจากเกษตรกรมีการเรียนรู้ในการปรับตัวให้เข้ากับสถานการณ์ เช่น การลดต้นทุนการผลิต การป้องกันการเกิดโรคระบาด และภัยธรรมชาติ ซึ่งตลาดมีความต้องการเพิ่มมากขึ้น



มีแปลงใหญ่ปลานิล 2 แปลง  
สมาชิก 69 ราย พื้นที่ 25.5 ไร่

# การเลี้ยงจระเข้ จังหวัดสงขลา ปี 2565



## ตารางแสดงข้อมูลการเลี้ยงจระเข้ จังหวัดสงขลา ปี 2565

ที่	อำเภอ	จระเข้		
		(ราย)	(บ่อ)/ราย	(ไร่)
1	กระแสสินธุ์	1	51	0.33
2	คลองหอยโข่ง	-	-	-
3	ควนเนียง	3	1,166	1.52
4	จะนะ	3	360	2.50
5	เทพา	2	81	1.29
6	นาทวี	-	-	-
7	นาหม่อม	-	-	-
8	บางกล่ำ	4	619	1.59
9	เมือง	-	-	-
10	ระโนด	1	62	1.50
11	รัตภูมิ	2	120	0.162
12	สติงพระ	2	301	0.37
13	สะเดา	3	274	0.75
14	สะบ้าย้อย	-	-	-
15	สิงหนคร	1	50	0.12
16	หาดใหญ่	3	6	0.103
	รวม	26	3,090	10.235

- จำนวนเกษตรกร 26ราย
- จำนวนบ่อเลี้ยง 3,090 บ่อ
- พื้นที่ 10.235 ไร่



# ลุ่มน้ำจังหวัดสงขลา



## ลุ่มน้ำย่อย (Watershed) จังหวัดสงขลา

1. ลุ่มน้ำคาบสมุทรมุทราชพิงพระ พื้นที่ 493.6 ตร.กม. 308,500 ไร่  
(อ.ระโนด,อ.กระแสสินธุ์,อ.สทิงพระ,อ.สิงหนคร)
2. ลุ่มน้ำคลองรัตภูมิ พื้นที่ 508.15 ตร.กม.  
(อ.รัตภูมิ และ อ.ควนเนียง)
3. ลุ่มน้ำคลองอู่ตะเภา พื้นที่ 2,391.91 ตร.กม.  
1,494,943.75 ไร่ (อ.หาดใหญ่,อ.นาหม่อม,อ.คลองหอยโข่ง  
อ.สะเดา,อ.เมือง,อ.บางกล่ำ)
4. ลุ่มน้ำคลองนาทวี พื้นที่ 1,586 ตร.กม. (อ.นาทวี)
5. ลุ่มน้ำคลองเทพา พื้นที่ 1,895 ตร.กม.  
(อ.บ้าย้อย,อ.เทพา และบางส่วนของอำเภอนาทวี)



ที่มาข้อมูล โครงการชลประทานสงขลา

# อ่างเก็บน้ำในจังหวัดสงขลา จำนวน 38 แห่ง

ลำดับ	ชื่อแหล่งน้ำ	พื้นที่ (ไร่)	หมู่ที่	ตำบล	อำเภอ	จังหวัด
1	อ่างเก็บน้ำคลองทลา	2,625	5	คลองทลา	คลองหอยโข่ง	สงขลา
2	อ่างเก็บน้ำคลองจำไทร		6	คลองหอยโข่ง	คลองหอยโข่ง	สงขลา
3	อ่างเก็บน้ำพรุฒอมช้าง	70	3	โคกม่วง	คลองหอยโข่ง	สงขลา
4	อ่างเก็บน้ำแม่อ่าง (บ้านยางหัก)		2	บางเหรียง	ควนเนียง	สงขลา
5	อ่างเก็บน้ำบัวแก้ว	5	9	รัตภูมิ	ควนเนียง	สงขลา
6	อ่างเก็บน้ำบข้าวแห้ง	10	5	คู	จะนะ	สงขลา
7	อ่างเก็บน้ำหัวเคียน		3	เกาะสะบ้า	เทพา	สงขลา
8	อ่างเก็บน้ำแม่พลก	6	1	ท่าม่วง	เทพา	สงขลา
9	อ่างเก็บน้ำท่าม่วง		2	ท่าม่วง	เทพา	สงขลา
10	อ่างเก็บน้ำทุ่งเสม็ด		14	ท่าม่วง	เทพา	สงขลา
11	อ่างเก็บน้ำแม่ละอาย	80	5	เทพา	เทพา	สงขลา
12	อ่างเก็บน้ำลำพีระ	37	5,6	เทพา	เทพา	สงขลา
13	อ่างเก็บน้ำบ้านทุ่งโพธิ์			ลำไพล	เทพา	สงขลา
14	อ่างเก็บน้ำทุ่งเสม็ด		5	ลำไพล	เทพา	สงขลา
15	อ่างเก็บน้ำหนองชวน	15	5	ท่าช้าง	บางกล่ำ	สงขลา
16	อ่างเก็บน้ำพยุวนเปรี๊ยะ		10	ท่าช้าง	บางกล่ำ	สงขลา
17	อ่างเก็บน้ำสวนตุล		5	เขารูปช้าง	เมือง	สงขลา
18	อ่างเก็บน้ำวิทยาลัยครูสงขลา			เขารูปช้าง	เมือง	สงขลา
19	อ่างเก็บน้ำเทศบาลตำบลระโนด	10		ระโนด	ระโนด	สงขลา
20	อ่างเก็บน้ำควนนา	25	7	กำแพงเพชร	รัตภูมิ	สงขลา

ลำดับ	ชื่อแหล่งน้ำ	พื้นที่ (ไร่)	หมู่ที่	ตำบล	อำเภอ	จังหวัด
21	อ่างเก็บน้ำห้วยมะละกอ		8	กำแพงเพชร	รัตภูมิ	สงขลา
22	อ่างเก็บน้ำคลองกอกน้อย	80	5	เขาพระ	รัตภูมิ	สงขลา
23	อ่างเก็บน้ำโคกช้าง		9	เขาพระ	รัตภูมิ	สงขลา
24	อ่างเก็บน้ำท่าชะมวง	7	3	ท่าชะมวง	รัตภูมิ	สงขลา
25	อ่างเก็บน้ำห้วยลาด		3	ท่าหิน	สติงพระ	สงขลา
26	อ่างเก็บน้ำพรุบัว	100	4	ท่าโพธิ์	สะเดา	สงขลา
27	อ่างเก็บน้ำกงสีขาว	8	7	สำนักขาม	สะเดา	สงขลา
28	อ่างเก็บน้ำบ้านกัน		2	สำนักแต้ว	สะเดา	สงขลา
29	อ่างเก็บน้ำสะเดา	5,100	4	สำนักแต้ว	สะเดา	สงขลา
30	อ่างเก็บน้ำพรุชวน	14	4	นาโหนด	สะบ้าย้อย	สงขลา
31	อ่างเก็บน้ำอบต.ชิงโค	100		ชิงโค	สิงหนคร	สงขลา
32	อ่างเก็บน้ำพรุจูด		3	ควนลิ่ง	หาดใหญ่	สงขลา
33	อ่างเก็บน้ำพรุจูด		3	ควนลิ่ง	หาดใหญ่	สงขลา
34	อ่างเก็บน้ำศูนย์เพาะชำกล้าไม้สงขลา	9	1	ฉลุง	หาดใหญ่	สงขลา
35	อ่างเก็บน้ำพรุขบา	50	5	ทุ่งตำเสา	หาดใหญ่	สงขลา
36	อ่างเก็บน้ำคลองปอมโน		11	บ้านพรุ	หาดใหญ่	สงขลา
37	อ่างเก็บน้ำพรุขบา		7	ทุ่งตำเสา	หาดใหญ่	สงขลา
38	อ่างเก็บน้ำพรุค้ำคว		5	บ้านพรุ	หาดใหญ่	สงขลา

โครงการชลประทานขนาดใหญ่ : จำนวน 2 โครงการ

โครงการชลประทานขนาดกลาง : จำนวน 8 โครงการ

โครงการชลประทานขนาดเล็ก (พระราชดำริ) : จำนวน 28 โครงการ

โครงการชลประทานขนาดเล็ก : จำนวน 156 โครงการ

ที่มา : โครงการชลประทานสงขลา (2 มีนาคม 2566 ใช้ข้อมูล ณ 30 กันยายน 2564 เนื่องจากมีการดำเนินการเชื่อมต่อปี 2565)

# พื้นที่ปฏิรูปที่ดินจังหวัดสงขลา ปี 2565

ที่	อำเภอ	ผลการจัดที่ดินสะสม		
		ราย	แปลง	ไร่
1	กระแสดินธุ์	608	678	4,326
2	คลองหอยโข่ง	387	468	6,619
3	ควนเนียง	443	533	3,939
4	จะนะ	1,271	1,776	12,568
5	เทพา	1,448	2,224	18,199
6	นาทวี	4,245	5,951	67,275
7	บางกล่ำ	64	117	769
8	ระโนด	442	600	3,305
9	รัตภูมิ	8,197	11,739	90,682
10	สะเดา	3,680	4,906	57,506
11	สะบ้าย้อย	2,095	3,135	29,102
12	หาดใหญ่	941	1,318	9,590
	<b>รวม</b>	<b>23,821</b>	<b>33,445</b>	<b>303,879</b>

มีจำนวน 12 อำเภอ  
เกษตรกร 23,821 ราย  
พื้นที่ 33,445 แปลง 303,879 ไร่

ที่ดิน ส.ป.ก. หรือที่ดิน ส.ป.ก. 4-01 คือ เอกสารแสดงการครอบครองที่ดินที่สำนักงานปฏิรูปที่ดินเพื่อเกษตรกรรม (ส.ป.ก.) กระทรวงเกษตรและสหกรณ์ ออกให้กับประชาชนเข้าทำประโยชน์ในเขตปฏิรูปที่ดิน ตามพระราชบัญญัติการปฏิรูปที่ดินเพื่อเกษตรกรรม พ.ศ. 2518 โดยมีหลักว่า ที่ดินในเขตปฏิรูปนั้นใช้ทำเกษตรกรรมได้อย่างเดียวเท่านั้น ทำประโยชน์อย่างอื่นไม่ได้ และผู้ครอบครองทำประโยชน์ในที่ดิน ส.ป.ก. 4-01 จะต้องมีฐานะยากจน

## ศูนย์เรียนรู้การเพิ่มประสิทธิภาพการผลิตสินค้าเกษตรระดับอำเภอ (ศพก.) ๑๖ ศูนย์

ที่	ชื่อ - สกุล	ที่อยู่	เบอร์โทรศัพท์	สินค้าหลัก
1	นางวิมลทิพย์ อนุชาญ	73/1 หมู่ที่ 7 ตำบลโคกม่วง อำเภอคลองหอยโข่ง จังหวัดสงขลา	08-9394-9541	ผักเหียง,น้ำผึ้งชันโรง,หมาก,ไม้ประดับ
2	นายปัญญา แก้วทอง	122/1 หมู่ที่ 3 ตำบลเชิงแส อำเภอกะระเสสินธุ์ จังหวัดสงขลา	06-5729-9544	ข้าว
3	นายสุทิศ พงษ์จีน	142/2 หมู่ที่ 9 ตำบลรัตภูมิ อำเภอควนเนียง จังหวัดสงขลา	08-1541-9595	ผักกระถาง,ดินปลูก,ผักปลอดภัยจากสารพิษ,ไข่ไก่
4	นายประเสริฐ ธีรัตน์	52/2 หมู่ที่ 11 ตำบลนาหว้า อำเภอจะนะ จังหวัดสงขลา	09-1728-4981	ยางพารา
5	นายโกศล จันทร์จิตร	2 หมู่ที่ 5 ตำบลเกาะสบบ้า อำเภอเทพา จังหวัดสงขลา	09-1462-8100	เกษตรผสมผสาน
6	นางสุพรรณิ จันท์ติ	19/1 หมู่ที่ 3 ตำบลท่าประดู่ อำเภอนาทวี จังหวัดสงขลา	08-2730-2504	มังคุด
7	นายประพันธ์ แซ่เตี่ยว	54/1 หมู่ที่ 3 ตำบลคลองหรั่ง อำเภอนาหม่อม จังหวัดสงขลา	08-1798-5547	เกษตรผสมผสาน
8	นายวิชาญ ขวัญช่วย	9 หมู่ที่ 10 ตำบลท่าช้าง อำเภอบางกล่ำ จังหวัดสงขลา	08-9978-2179	ยางพารา
9	นายเมน เหมอารัญ	54 หมู่ที่ 7 ตำบลทุ่งหวัง อำเภอเมือง จังหวัดสงขลา	08-6960-4365	ยางพารา
10	นางนิตยา โทรัตน์	61 หมู่ที่ 5 ตำบลบ้านขาว อ.ระโนด จังหวัดสงขลา	08-1537-7565	ข้าว
11	นางปราณี ทองรักษ์	192/2 หมู่ที่ 3 ตำบลคูหาใต้ อำเภอรัตภูมิ จังหวัดสงขลา	08-7899-3851	ข้าว
12	นางปราณี ช่วยมณี	15 หมู่ที่ 7 ตำบลท่าหิน อำเภอสทิงพระ จังหวัดสงขลา	08-7289-7068	ข้าว
13	นายประยูร แสงแก้ว	24 หมู่ที่ 6 ตำบลท่าโพธิ์ อำเภอสะเดา จังหวัดสงขลา	08-1969-8316	ยางพารา
14	นางนิรัตน์ เสียงอ่อน	143 หมู่ที่ 2 ตำบลบางเขียด อำเภอสิงหนคร จังหวัดสงขลา	08-6957-8066	ข้าว
15	นางสลก พลกล้า	1 หมู่ที่ 4 ตำบลสะบ้าย้อย อำเภอสะบ้าย้อย จังหวัดสงขลา	08-1969-8220	เกษตรผสมผสาน
16	นายนิวัฒน์ เนตรทองคำ	89/2 หมู่ที่ 7 ตำบลทุ่งตำเสา อำเภอหาดใหญ่ จังหวัดสงขลา	08-7390-7426	ยางพารา

# ศูนย์เครือข่ายของ ศพก. จังหวัดสงขลา จำนวน ๒๕๒ ศูนย์

## ศูนย์เครือข่ายของ ศพก. จังหวัดสงขลา มีจำนวน 252 ศูนย์ ดังนี้

- ศูนย์เรียนรู้เศรษฐกิจพอเพียง/ เกษตรทฤษฎีใหม่/เกษตรผสมผสาน 122 ศูนย์
- ศูนย์เรียนรู้ด้านไม้ยืนต้น 8 ศูนย์
- ศูนย์จัดการดินปุ๋ยชุมชน (ศดปช.) 16 ศูนย์
- ศูนย์จัดการศัตรูพืชชุมชน (ศจช.) 19 ศูนย์
- ศูนย์เรียนรู้ด้านไม้ผล 16 ศูนย์
- ศูนย์เรียนรู้ด้านประมง 3 ศูนย์
- ศูนย์เรียนรู้ด้านปศุสัตว์ 6 ศูนย์
- ศูนย์เรียนรู้ด้านข้าว/ศูนย์ข้าวชุมชน 10 ศูนย์
- ศูนย์ปราชญ์ชาวบ้าน 5 ศูนย์
- ศูนย์เรียนรู้พืชผัก 5 ศูนย์
- ศูนย์เรียนรู้ด้านการแปรรูปผลิตผลด้านการเกษตร 18 ศูนย์
- ศูนย์ท่องเที่ยวเชิงเกษตร 1 ศูนย์
- ศูนย์เรียนรู้ด้านการจัดการดิน 5 ศูนย์
- ศูนย์เรียนรู้มาตรฐานการผลิตทางการเกษตร 4 ศูนย์
- ศูนย์เรียนรู้ด้านแมลงเศรษฐกิจ 8 ศูนย์
- ศูนย์เรียนรู้ด้านเศรษฐกิจการเกษตร 1 ศูนย์
- ศูนย์เรียนรู้ด้านสหกรณ์ 4 ศูนย์
- ศูนย์เพาะพันธุ์กล้าไม้ 1 ศูนย์



ที่มาข้อมูล : สำนักงานเกษตรจังหวัดสงขลา ณ มีนาคม 2566

# พื้นที่แปลงใหญ่ จังหวัดสงขลา ปี 2560 - 2565 จำนวน 103 แปลง สมาชิก 5,122 ราย

## ด้านพืช

ชนิดพืช	จำนวน (แปลง)	สมาชิก (ราย)	พื้นที่ (ไร่)
1. ข้าว	17	1,065	10,942.50
2. ยางพารา	44	2,145	23,261.31
3. ปาล์มน้ำมัน	5	216	2,662
4. ทูเรียน	5	176	485
5. ลองกอง	2	81	349
6. มังคุด	1	56	103.50
7. กล้วย	4	139	615.14
8. ส้มจุก	1	34	58
9. มะพร้าว	2	72	242
10. ผัก/สมุนไพร	2	68	89
11. กาแฟ	1	52	127.62
12. ผึ้งโพรง/ชันโรง	10	479	7,067 ไร่
<b>รวม</b>	<b>94</b>	<b>4,583</b>	<b>10,942.50</b>



## ด้านประมง

ชนิดพืช	จำนวน (แปลง)	สมาชิก (ราย)	พื้นที่ (ไร่)
1. ปลานิล	2	69	25.5
2. กุ้งขาว	1	16	302
3. ปลากระพง	1	32	4
<b>รวม</b>	<b>4</b>	<b>117</b>	<b>331.50</b>

## ด้านปศุสัตว์

ชนิดพืช	จำนวน (แปลง)	สมาชิก (ราย)	ปริมาณ (ตัว)
1. โคเนื้อ	3	288	2,273
2. แพะ	2	134	3,440
<b>รวม</b>	<b>5</b>	<b>422</b>	<b>5,713</b>

ที่มาข้อมูล : สำนักงานเกษตรจังหวัดสงขลา / ข้อมูล ณ วันที่ 5 มกราคม 2565

# ปริมาณสินค้าเกษตรที่ได้รับรองมาตรฐานจังหวัดสงขลา

เกษตรอินทรีย์ (รับรองแล้ว)

รวม 22 ราย 70.86 ไร่

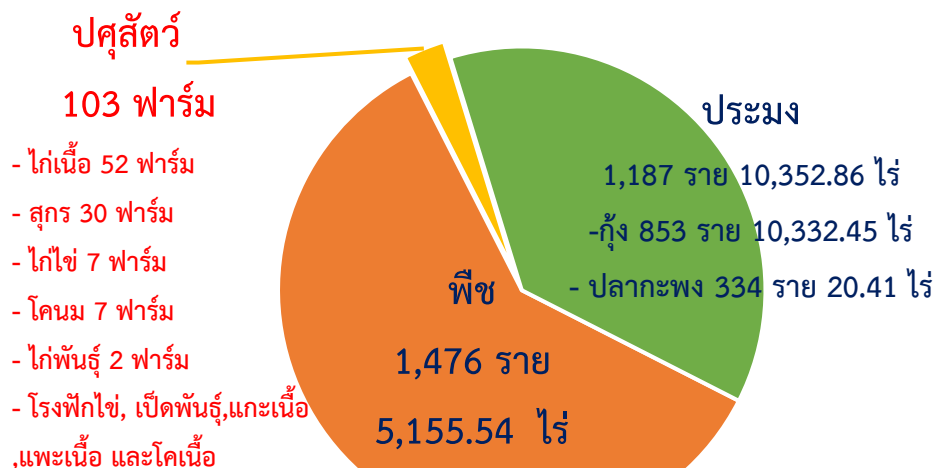
เกษตรอินทรีย์ (ระยะปรับเปลี่ยน)

รวม 16 ราย 25.43 ไร่

**เกษตรอินทรีย์ Organic** เป็นระบบการผลิตที่ไม่ใช้สารเคมีสังเคราะห์ทุกชนิด ไม่ใช้สารเคมีกำจัดศัตรูพืช ไม่ใช้ยาฆ่าแมลง ไม่ใช้ปุ๋ยเคมี ไม่ใช้ฮอร์โมน ไม่ใช้ยาสัตว์ ทั้งนี้ทุกอย่างที่ทำได้ต้องคำนึงถึงสิ่งแวดล้อม รักษาสมดุลของระบบนิเวศ และรักษาความหลากหลายทางชีวภาพ

**เกษตรปลอดภัย Good Agriculture Practices : GAP** หรือ การปฏิบัติทางการเกษตรที่ดี เป็นระบบการผลิตที่เกษตรกรสามารถใช้สารเคมีทางการเกษตรปุ๋ยเคมี ในกระบวนการผลิตได้ แต่ต้องใช้ในปริมาณที่ถูกต้องตามคำแนะนำของหน่วยงานที่เกี่ยวข้อง ซึ่งจะทำให้ได้ผลผลิตที่เมื่อเก็บเกี่ยวแล้วไม่มีสารเคมีตกค้างในผลผลิตนั้น หรือมีอยู่ในระดับต่ำที่ไม่เป็นอันตรายต่อผู้บริโภค ซึ่งแตกต่างกับเกษตรอินทรีย์ ที่ไม่อนุญาตให้ใช้สารเคมีสังเคราะห์ใด ๆ ในกระบวนการผลิต

## มาตรฐาน GAP



### อย่างละ 1 ฟาร์ม

มาตรฐาน GAP เป็นมาตรฐานที่ครอบคลุมการผลิตสินค้าเกษตรครบวงจร ตั้งแต่ปัจจัยการผลิต การเก็บเกี่ยว การจัดการหลังการเก็บเกี่ยว การบรรจุ ทับห่อ และการขนส่งการผลิต สำหรับการผลิตสินค้าเกษตร 3 ประเภท คือ

- **การปฏิบัติทางการเกษตรที่ดีสำหรับพืช (GAP พืช)** เป็นมาตรฐานการปฏิบัติที่ระบุรายละเอียดข้อกำหนด ด้านการจัดการกระบวนการผลิตที่จำเป็น สำหรับการปฏิบัติที่ดีทางการผลิตพืชทุกชนิด โดยคำนึงถึงสิ่งแวดล้อม สุขภาพ ความปลอดภัยและสวัสดิภาพของผู้ปฏิบัติงาน เพื่อให้ได้ผลผลิตที่มีคุณภาพ ปลอดภัย ปลอดภัยจากศัตรูพืช เหมาะสมกับ การบริโภคและมีคุณภาพเป็นที่พึงพอใจของผู้บริโภค

- **การปฏิบัติทางการเกษตรที่ดีสำหรับฟาร์มปศุสัตว์ (GAP ปศุสัตว์)** เป็นมาตรฐานรับรองคุณภาพสินค้าเกษตรและอาหารตามกรอบกระบวนการผลิตทางการเกษตรที่ดีและเหมาะสม เพื่อให้ได้ผลผลิตที่มีคุณภาพดีถูกสุขลักษณะและปลอดภัยต่อผู้บริโภค โดยการกำกับดูแลให้ความปลอดภัยตลอดห่วงโซ่อาหาร เริ่มตั้งแต่ระดับฟาร์มเลี้ยงสัตว์ อาหารสัตว์ โรงงานผลิตอาหารสัตว์ โรงฆ่าสัตว์ จนถึงโรงงานแปรรูปเนื้อสัตว์ เพื่อยกระดับการจัดการฟาร์มเลี้ยงสัตว์ให้ได้มาตรฐาน คุ้มครองผู้บริโภค และเพื่อประโยชน์ในทางการค้า

- **การปฏิบัติทางการเกษตรที่ดีสำหรับฟาร์มเลี้ยงสัตว์น้ำ (GAP ประมง)** เป็นมาตรฐานและหลักเกณฑ์สำหรับกระบวนการผลิต ผลผลิต และผลิตภัณฑ์ประมง โดยจะต้องควบคุมมาตรฐานสินค้าเกษตรและอาหาร มีการจัดการสุขอนามัยของฟาร์มที่ดี เพื่อให้กระบวนการผลิตของผู้ประกอบการประมง เป็นไปตามมาตรฐาน และหลักเกณฑ์ที่กำหนด ส่งผลให้ผลผลิตจากการเพาะเลี้ยงมีคุณภาพดี และมีความปลอดภัยต่อผู้บริโภค

- **มาตรฐานการผลิตสัตว์น้ำขึ้นปลอดภัย (Safety Level : SL)** เป็นมาตรฐานที่ให้การรับรองโดยกรมประมง มุ่งเน้นการผลิตสินค้าสัตว์น้ำที่มีคุณภาพ ต้องผ่านเกณฑ์ ดังต่อไปนี้ 1) มีการขึ้นทะเบียนฟาร์ม 2) ไม่มีการใช้สารต้องห้ามที่ทางราชการประกาศ 3) ไม่มียาปฏิชีวนะ และสารที่เป็นอันตรายต่อสุขภาพของผู้บริโภคตกค้างในเนื้อสัตว์น้ำเกินมาตรฐานที่กำหนด 4) มีใบกำกับการขายนำพันธุ์สัตว์น้ำและลูกพันธุ์สัตว์น้ำหรือแบบบันทึกการจัดซื้อลูกพันธุ์สัตว์น้ำ

# ข้อมูลสหกรณ์/กลุ่มเกษตรกร จังหวัดสงขลา ปี 2565

144

สหกรณ์

15

กลุ่ม  
เกษตรกร

5

กลุ่ม  
อาชีพ

**สหกรณ์การเกษตร** คือ สหกรณ์ที่จัดตั้งขึ้นในหมู่ผู้มีอาชีพทางการเกษตร รวมกันจัดตั้งขึ้น และจดทะเบียนเป็นนิติบุคคลต่อนายทะเบียนสหกรณ์ โดยมีจุดมุ่งหมายเพื่อให้สมาชิกดำเนินกิจการร่วมกันและช่วยเหลือซึ่งกันและกัน เพื่อแก้ไขความเดือดร้อนในการประกอบอาชีพของสมาชิก และช่วยยกฐานะความเป็นอยู่ของสมาชิกให้ดีขึ้น

**กลุ่มเกษตรกร** ตามพระราชกฤษฎีกาว่าด้วยกลุ่มเกษตรกร พ.ศ.2547 หมายความว่า บุคคล ผู้ประกอบอาชีพเกษตรกรรมเป็นหลัก จำนวนไม่น้อยกว่า 30 คน และมีวัตถุประสงค์เพื่อช่วยเหลือซึ่งกันและกันในการประกอบอาชีพเกษตรกรรม ผู้ประสงค์จะจัดตั้งกลุ่มเกษตรกร สามารถประสานขอคำแนะนำจากสำนักงานสหกรณ์จังหวัดในท้องที่

**กลุ่มอาชีพ** หมายถึง การรวมตัวของชาวบ้านที่ประกอบอาชีพเดียวกัน ดำเนินกิจกรรมด้านอาชีพ กิจกรรมผลิต และจำหน่ายอย่างต่อเนื่อง โดยมีคณะกรรมการดำเนินงานของกลุ่ม มีระเบียบข้อบังคับ

# ข้อมูลสหกรณ์/กลุ่มเกษตรกร จังหวัดสงขลา

168

กลุ่ม  
แม่บ้าน

172

กลุ่ม  
ส่งเสริมอาชีพ

115

กลุ่ม  
แปลงใหญ่

923

กลุ่ม  
วิสาหกิจชุมชน

107

กลุ่ม  
ยุวเกษตรกร

**กลุ่มแม่บ้านเกษตรกร** เป็นการรวมตัวของสตรีในภาคการเกษตร โดยมีวัตถุประสงค์เพื่อเป็นแหล่งรับและถ่ายทอดความรู้ด้านการเกษตร และเคหกิจเกษตร สมาชิกได้ร่วมกันดำเนินกิจกรรมพัฒนาอาชีพการเกษตร และพัฒนาครอบครัว เพื่อนำไปสู่คุณภาพชีวิตที่ดีขึ้น สามารถพึ่งพาตนเองและพึ่งพากันและกันได้ เป็นการพัฒนาที่ยั่งยืน สมาชิกไม่น้อยกว่า 10 คน

**กลุ่มส่งเสริมอาชีพ** คือ กลุ่มเกษตรกรอาชีพเดียวกัน ที่มีการรวมตัวกันโดยธรรมชาติ มีวัตถุประสงค์หรือเป้าหมายในการดำเนินงานในทิศทางเดียวกัน เมื่อรวมตัวกันได้แล้วจะต้องไปยื่นขอจดทะเบียนเป็นกลุ่มส่งเสริมอาชีพการเกษตรที่สำนักงานเกษตรอำเภอ มีระเบียบข้อบังคับกลุ่ม รายชื่อคณะกรรมการกลุ่ม บัญชีรายชื่อสมาชิกกลุ่ม และแผนงาน/กิจกรรมกลุ่มด้วย สมาชิกไม่น้อยกว่า 10 คน

**กลุ่มแปลงใหญ่** คือ การรวมกลุ่มของเกษตรกรที่แปลงผลิตสินค้าชนิดเดียวกัน พร้อมทั้งจะพัฒนาการผลิตร่วมกัน โดยแปลงไม่จำเป็น ที่จะต้องอยู่ติดกันเป็นผืนเดียวกัน แต่ควรอยู่ภายในชุมชนที่ใกล้เคียงกัน กรณีพืชไร่ ข้าว ปาล์มน้ำมัน ยางพารา มีพื้นที่รวมกันไม่น้อยกว่า 300 ไร่ และเกษตรกรไม่น้อยกว่า 30 ราย สำหรับไม้ผล พืชผัก ไม้ดอกไม้ประดับ ประมง ปศุสัตว์ พื้นที่รวมกันไม่น้อยกว่า 300 ไร่ หรือเกษตรกรไม่น้อยกว่า 30 ราย

**กลุ่มวิสาหกิจชุมชน** ประกอบการโดยคนในชุมชนเพื่อการจัดการ "ทุน" ของชุมชนอย่างสร้างสรรค์ เพื่อตอบสนองการพึ่งตนเองและความพอเพียงของครอบครัวและชุมชน วิสาหกิจชุมชน จะแบ่งออกเป็น 2 ประเภท ได้แก่ 1) วิสาหกิจชุมชนพื้นฐาน ผลิต แปรรูปการดำเนินการต่าง ๆ เพื่อกิน เพื่อใช้ในครอบครัว ในชุมชน เพื่อตอบสนองความจำเป็นขั้นพื้นฐาน 2) วิสาหกิจชุมชนก้าวหน้า การดำเนินการอย่างเป็นระบบและด้วยรูปแบบที่ทันสมัย ใช้ทุนและเทคโนโลยีเพื่อตอบสนองชุมชน เครือข่าย และตลาดในวงกว้าง

**กลุ่มยุวเกษตรกร** หมายถึงเด็กและเยาวชน อายุ 10-25 ปี ที่สนใจการเกษตร รวมตัวกันในระดับหมู่บ้านขอจัดตั้งเป็นกลุ่มยุวเกษตรกรต่อสำนักงานเกษตรอำเภอและจังหวัด เพื่อรับบริการความรู้วิชาการเกษตร และเคหกิจเกษตร จากโครงการส่งเสริมการเกษตรในพื้นที่ ส่วนใหญ่เป็นโครงการอบรมความรู้ที่เหมาะสมกับอาชีพการเกษตรในท้องถิ่น กลุ่มยุวเกษตรกรส่วนใหญ่มีสมาชิก 15-30 คน อายุใกล้เคียงกันหรือเรียนอยู่ชั้นเดียวกันมีทั้งประเภท กลุ่มในโรงเรียน กลุ่มนอกโรงเรียน และกลุ่มผสม และมีเกษตรกรในท้องถิ่นอาสาสมัครเป็น "ที่ปรึกษายุวเกษตรกร" ประจำกลุ่ม ทำหน้าที่เป็นที่ปรึกษาดูแลให้คำแนะนำกลุ่มในการดำเนินงาน และกิจกรรม กลุ่มยุวเกษตรกรส่วนใหญ่มีระยะเวลาเป็นกลุ่มประมาณ 2-4 ปี เพราะสมาชิกมีอายุมากขึ้น ไม่มีเวลาร่วมกิจกรรม มีครอบครัวและอาชีพต้องรับผิดชอบ บางคนเปลี่ยนสถานภาพเป็นสมาชิกองค์กร หรือมีบทบาทหน้าที่อื่นในท้องถิ่น เช่น สมาชิกกลุ่มเกษตรกร และ กลุ่มแม่บ้านเกษตรกร เป็นต้น และมีกลุ่มยุวเกษตรกรหลายกลุ่มรับสมัครเด็กและเยาวชนเข้าเป็นสมาชิกรุ่นใหม่ เพื่อดำเนินงานและกิจกรรมต่อไป โดยกลุ่มยุวเกษตรกรประเภทนอกโรงเรียนจะมีระยะเวลาเป็นกลุ่มมากกว่ากลุ่มยุวเกษตรกรประเภทในโรงเรียน



# การดำเนินงานส่งเสริมเกษตรกรรมยั่งยืน จังหวัดสงขลา ปี 2562-2566

## เกษตรผสมผสาน



- พื้นที่ 4,146.65 ไร่
- เกษตรกร 2,144 ราย

- ❖ พื้นที่ 26,308.48 ไร่
- ❖ เกษตรกร 6,188 ราย



## เกษตรอินทรีย์

- พื้นที่ 2,662.33 ไร่
- เกษตรกร 518 ราย



## มาตรฐานอินทรีย์

- พื้นที่ 96 ไร่
- เกษตรกร 38 ราย

## SDG

- พื้นที่ 2,566.33 ไร่
- เกษตรกร 480 ราย

## เกษตรทฤษฎีใหม่



- พื้นที่ 8,705.5 ไร่
- เกษตรกร 3,395 ราย

## โครงการ 5 ประสานฯ

- พื้นที่ 7,850 ไร่
- เกษตรกร 3,140 ราย

## 1 ตำบล 1 กลุ่มเกษตรทฤษฎีใหม่

- พื้นที่ 855.5 ไร่
- เกษตรกร 255 ราย



## เกษตรธรรมชาติ

- พื้นที่ 9,378 ไร่



## วนเกษตร

- พื้นที่ 1,416 ไร่
- เกษตรกร 131 ราย



# พระราชบัญญัติส่งเสริมและพัฒนาระบบเกษตรพันธสัญญา พ.ศ.2560

มีผลบังคับใช้เป็นกฎหมาย ตั้งแต่วันที่ 23 กันยายน 2560

**ระบบเกษตรพันธสัญญา** หมายถึง การผลิตผลิตผลหรือบริการทางการเกษตร “ที่เกิดขึ้นจากสัญญาประเภทเดียวกัน” ระหว่างผู้ประกอบการธุรกิจทางการเกษตรและเกษตรกรคนธรรมดา ครอบคลุม 1) เกษตรกรรายย่อยตั้งแต่ 10 ราย ขึ้นไป 2) กลุ่มเกษตรกรตามกฎหมาย ว่าด้วยสหกรณ์ 3) สหกรณ์การเกษตร 4) วิสาหกิจชุมชน 5) เครือข่ายวิสาหกิจชุมชนที่มีเงื่อนไขการผลิตจำหน่ายรับจ้างผลิต ผลิตเอง หรือบริการทางการเกษตร

**ผู้ประกอบการธุรกิจทางการเกษตร** หมายถึง บุคคลซึ่งประกอบธุรกิจการผลิต แปรรูป จำหน่าย หรือส่งออกผลิตผลทางการเกษตรหรือให้บริการด้านระบบการผลิตสินค้าหรือปัจจัยการผลิตทางการเกษตรในระบบเกษตรพันธสัญญา

**เกษตรกร** หมายถึง บุคคลธรรมดาซึ่งประกอบอาชีพเกษตรกรรมและให้หมายความรวมถึง สหกรณ์การเกษตรหรือกลุ่มเกษตรกรตามกฎหมายว่าด้วยสหกรณ์และวิสาหกิจชุมชนหรือเครือข่าย วสช. ตามกฎหมายว่าด้วยการส่งเสริมวิสาหกิจชุมชนซึ่งประกอบอาชีพเกษตรกรรม

## ประโยชน์ของพระราชบัญญัติ

1. ส่งเสริมและพัฒนาระบบเกษตรพันธสัญญาให้เป็นธรรมอย่างยั่งยืน
2. คุ้มครองคู่สัญญาในการทำสัญญาในระบบเกษตรพันธสัญญา
3. ลดความขัดแย้งที่เกิดจากการทำสัญญาในระบบเกษตรพันธสัญญา

## สำนักงานเกษตรและสหกรณ์จังหวัดสงขลา รับผิดชอบผู้ประกอบการธุรกิจทางการเกษตรในระบบเกษตรพันธสัญญา จำนวน 2 ราย คือ

1. บริษัทเอกชนรงค์หมากไทย จำกัด  
ที่ตั้ง : 56/3 หมู่ที่ 6 ตำบลปากแตระ  
อำเภอระโนด จังหวัดสงขลา  
ประเภทธุรกิจ : ขายต้นพันธุ์โกโก้, หมาก, กระท่อม และรับซื้อผลผลิตจากเกษตรกร  
รับผิดชอบเมื่อวันที่ 28 พฤศจิกายน 2565

2. บริษัทวิสาหกิจชุมชนระโนดกล้วยหอมทองปลอดภัย จำกัด  
ที่ตั้ง : 56/3 หมู่ที่ 6 ตำบลปากแตระ  
อำเภอระโนด จังหวัดสงขลา  
ประเภทธุรกิจ : ขายต้นพันธุ์โกโก้, หมาก, กระท่อม และรับซื้อผลผลิตจากเกษตรกร  
รับผิดชอบเมื่อวันที่ 8 ตุลาคม 2564

## สิทธิ หน้าที่ และการคุ้มครองคู่สัญญา

### 1. การจัดแจ้งผู้ประกอบการธุรกิจทางการเกษตร

- ผู้ประกอบการธุรกิจทางการเกษตร แจ้งเริ่มการประกอบธุรกิจ/แจ้งการยกเลิกการประกอบธุรกิจ ต่อสำนักงานปลัดกระทรวงเกษตรและสหกรณ์หรือสำนักงานเกษตรและสหกรณ์จังหวัด ตามที่ตั้งของสำนักงานใหญ่ของผู้ประกอบการธุรกิจทางการเกษตร
- สำนักงานปลัดกระทรวงเกษตรและสหกรณ์ จัดทำทะเบียนผู้ประกอบการธุรกิจทางการเกษตร และเปิดเผยให้ประชาชนสามารถตรวจสอบได้
- ผู้ประกอบการธุรกิจทางการเกษตรต้องส่งเอกสารสำหรับการชี้ชวนให้สำนักงานปลัดกระทรวงเกษตรและสหกรณ์ หรือสำนักงานเกษตรและสหกรณ์จังหวัด

### 2. การทำสัญญาในระบบเกษตรพันธสัญญา

- ผู้ประกอบการธุรกิจทางการเกษตรจัดทำเอกสารสำหรับการชี้ชวน พร้อมส่งเอกสารสำหรับการชี้ชวน และร่างสัญญาให้เกษตรกรทราบล่วงหน้า และเอกสารสำหรับการชี้ชวนถือเป็นส่วนหนึ่งของสัญญา
- สัญญาต้องมีความชัดเจนและใช้ภาษาไทยที่เข้าใจง่าย เนื้อหาสาระมีความโปร่งใส ทำให้คู่สัญญาได้รับทราบข้อมูลสำคัญที่จำเป็น มีข้อมูลที่สมบูรณ์ในทางปฏิบัติและลดโอกาสที่จะเกิดข้อพิพาท
- ถ้าสัญญาที่ทำไม่มีรายละเอียดตามที่กำหนด เกษตรกรมีสิทธิเลือกให้เพิ่มในสัญญาให้ครบถ้วน หรือจะบอกเลิกสัญญาก็ได้โดยต้องเลือกภายใน 30 วัน
- ข้อตกลงหรือเงื่อนไขในสัญญาที่ไม่เป็นธรรมหรือเอาเปรียบคู่สัญญาไม่มีผลใช้บังคับ
- ห้ามแบ่งสัญญาเพื่อหลีกเลี่ยงไม่ให้เข้าลักษณะสัญญาในระบบเกษตรพันธสัญญา

### 3. กระบวนการไกล่เกลี่ยข้อพิพาท

- กำหนดให้มีกระบวนการไกล่เกลี่ยข้อพิพาท เพื่อแก้ไขปัญหาและระงับข้อพิพาทที่เกิดจากสัญญา
- มีมาตรการคุ้มครองคู่สัญญาระหว่างกระบวนการไกล่เกลี่ยข้อพิพาท

### 4. การกำหนดโทษ

- กำหนดโทษปรับทางอาญาสำหรับผู้ฝ่าฝืนหรือไม่ปฏิบัติตามพระราชบัญญัตินี้ เพื่อให้การบังคับใช้กฎหมายมีประสิทธิภาพ
- ที่มาข้อมูล : สำนักงานเกษตรและสหกรณ์จังหวัดสงขลา / มีนาคม 2566



# หลักเกณฑ์การใช้จ่ายเงินอุดหนุนราชการ เพื่อช่วยเหลือผู้ประสบภัยพิบัติกรณีฉุกเฉิน พ.ศ. 2564 (ด้านการเกษตร)

ให้การช่วยเหลือแก่ผู้ประสบภัยพิบัติ ที่ขึ้นทะเบียนและปรับปรุงทะเบียนกับหน่วยงานที่กำกับดูแลแต่ละด้านของกระทรวงเกษตรและสหกรณ์ ก่อนเกิดภัยพิบัติแล้วเท่านั้น โดยเบิกจ่ายได้ ดังนี้



## 1. ด้านพืช ให้ความช่วยเหลือผู้ประสบภัยที่พืชตายหรือเสียหาย ตามจำนวนพื้นที่

ทำการเกษตรจริง ที่ได้รับความเสียหาย ทั้งนี้ ไม่เกินครัวเรือนละ 30 ไร่

- ข้าว ไร่ละ 1,340 บาท
- พืชไร่และพืชผัก ไร่ละ 1,980 บาท
- ไม้ผลไม้ยืนต้น และอื่น ๆ ไร่ละ 4,048 บาท
- ช่วยเหลือค่าขนย้ายดินโคลนไม่เกิน 35,000 บาท/ราย

กรณีพื้นที่ทำการเพาะปลูกได้ถูกหิน ดิน ทรายน ไม้ โคลน รวมทั้งซากวัสดุทุกชนิดทับถม จนไม่สามารถใช้เพาะปลูกได้ และหน่วยงานของรัฐไม่สามารถเข้าไปให้ความช่วยเหลือกรณีดังกล่าวได้ ให้ช่วยเหลือค่าใช้จ่ายเป็นค่าใช้จ่ายในการขุดลอกขนย้ายหิน ดิน ทรายน ไม้ โคลน รวมทั้งซากวัสดุที่ทับถมพื้นที่แปลงเกษตรกรรม เพื่อให้สามารถใช้พื้นที่เพื่อการเพาะปลูกพืชได้ในขนาดพื้นที่ไม่เกิน 5 ไร่ ไม่เกิน 7,000 บาท



## 2. ด้านประมง ให้การช่วยเหลือผู้เพาะเลี้ยงสัตว์น้ำที่ประสบภัยพิบัติ ที่สัตว์ตายหรือสูญหาย

ให้ดำเนินการช่วยเหลือเป็นเงิน ดังนี้

- กุ้งก้ามกราม กุ้งทะเล ปูทะเล หรือหอยทะเล ไร่ละ 11,780 บาท ไม่เกินรายละ 5 ไร่
- ปลาหรือสัตว์น้ำอื่น ๆ ที่เลี้ยงในบ่อดิน นาข้าวหรือร่องสวน (คิดเฉพาะพื้นที่เลี้ยง) ไร่ละ 4,682 บาท ไม่เกินรายละ 5 ไร่
- สัตว์น้ำที่เลี้ยงในกระชัง บ่อซีเมนต์ หรือที่เลี้ยงในลักษณะอื่นที่คล้ายคลึงกัน ตารางเมตรละ 368 บาท ไม่เกินรายละ 80 ตารางเมตร

### สัตว์น้ำ (ประมง)

- ปลาทุกชนิด/สัตว์น้ำอื่น ไร่ละ 4,682 บาท ไม่เกินรายละ 5 ไร่
- กุ้ง/หอยทะเล ไร่ละ 11,780 บาท ไม่เกินรายละ 5 ไร่
- กระชัง/บ่อซีเมนต์ ตรม. ละ 368 บาท ไม่เกินรายละ 80 ตรม.



## 3. ด้านปศุสัตว์

- โค ตัวละ 13,000-35,000 บาท (ไม่เกินรายละ 5 ตัว)
- กระบือ ตัวละ 15,000 - 39,000 บาท (ไม่เกินรายละ 5 ตัว)
- สุกร ตัวละ 1,500 - 3,000 บาท (ไม่เกินรายละ 10 ตัว)
- แพะ/แกะ ตัวละ 1,500 - 3,000 บาท (ไม่เกินรายละ 10 ตัว)
- ไก่พื้นเมือง/ไก่วง ตัวละ 30 - 80 บาท (ไม่เกินรายละ 300 ตัว)
- ไก่ไข่/เป็ดไข่ ตัวละ 30 - 100 บาท (ไม่เกินรายละ 1,000 ตัว)
- ไก่เนื้อ ตัวละ 20 - 50 บาท (ไม่เกินรายละ 1,000 ตัว)
- เป็ดเนื้อ/เป็ดเทศ ตัวละ 30 - 80 บาท (ไม่เกินรายละ 1,000 ตัว)
- นกกระทา ตัวละ 10 - 30 บาท (ไม่เกินรายละ 1,000 ตัว)
- นกกระจอกเทศ ตัวละ 2,000 บาท (ไม่เกินรายละ 10 ตัว)
- ห่าน ตัวละ 100 บาท (ไม่เกินรายละ 300 ตัว)



## 4. ด้านการเกษตรอื่น ๆ

- ช่วยเหลือค่าปรับเปลี่ยพื้นที่เหมาะจ่าย 800 บาท/ไร่
- ช่วยเหลือค่าปรับพื้นที่ทำนาเกลือไร่ละ 1,220 บาท ไม่เกิน 30 ไร่
- ช่วยเหลือค่าเครื่องมือประกอบอาชีพ ไม่เกิน 11,400 บาท/ครัวเรือน
- ช่วยเหลือค่าซ่อมแซมคอกสัตว์/โรงเรือน/ยุ้งข้าว ครัวละไม่เกิน 5,700 บาท

**\*หลักเกณฑ์นี้ ให้บังคับตั้งแต่วันที่ 9 กันยายน 2564\***

ที่มาข้อมูล : กระทรวงเกษตรและสหกรณ์ / 9 กันยายน 2564



# กองทุนสงเคราะห์เกษตรกร สำนักงานปลัดกระทรวงเกษตรและสหกรณ์ ภายใต้ พ.ร.บ.กองทุนสงเคราะห์เกษตรกร ปี พ.ศ.2554

ด้วยคณะกรรมการสงเคราะห์เกษตรกรได้มีมติจากการประชุม ครั้งที่ 3/2563 เมื่อวันที่ 22 พฤษภาคม 2563 เห็นชอบให้หน่วยงานในสังกัดกระทรวงเกษตรและสหกรณ์ที่เกี่ยวข้อง ทำหน้าที่ติดตามงานขององค์กรเกษตรกรที่ได้รับอนุมัติจัดสรรเงินจากกองทุนสงเคราะห์เกษตรกร โดยกองทุนสงเคราะห์เกษตรกร จะได้จัดสรรงบประมาณในการดำเนินงานไปยังสำนักงานเกษตรและสหกรณ์จังหวัด เพื่อบูรณาการการปฏิบัติงานของหน่วยงานในพื้นที่ที่เกี่ยวข้องต่อไป

กองทุนสงเคราะห์เกษตรกร จัดตั้งขึ้นโดยมีวัตถุประสงค์ เพื่อเป็นทุนหมุนเวียนและใช้จ่าย ช่วยเหลือหรือส่งเสริมเกษตรกรในกิจการตามมาตรา 7 แห่ง พ.ร.บ. กองทุนสงเคราะห์เกษตรกร พ.ศ. 2554

## ผู้มีสิทธิ์ขอรับสนับสนุนเงินทุน

1. หน่วยงานรัฐ ได้แก่ กระทรวง ทบวง กรม หรือส่วนราชการที่เรียกชื่ออย่างอื่น และมีฐานะเป็นกรม จังหวัด รัฐวิสาหกิจ หรือหน่วยงานอื่น ๆ ของรัฐ ที่มีกฎหมายจัดตั้ง
2. องค์กรเกษตรกร แบ่งออกเป็น 2 ประเภท ดังนี้
  - 2.1 องค์กรเกษตรกรที่เป็นนิติบุคคล ได้แก่ สหกรณ์การเกษตร สหกรณ์ประมง สหกรณ์นิคม ชุมชุมสหกรณ์ กลุ่มเกษตรกร ตามกฎหมายว่าด้วยสหกรณ์
  - 2.2 องค์กรเกษตรกรที่ไม่เป็นนิติบุคคล ได้แก่ วิสาหกิจชุมชนที่จดทะเบียนตามกฎหมายว่าด้วยการส่งเสริมวิสาหกิจชุมชน และองค์กรเกษตรกร ตามกฎหมายว่าด้วยกองทุนฟื้นฟูและพัฒนาเกษตรกร

## สิทธิประโยชน์ที่จะได้รับ

อัตราดอกเบี้ยเงินกู้ หน่วยงานของรัฐ ร้อยละ 0 / องค์กรเกษตรกรร้อยละ 1-2

## กิจกรรมที่สามารถขอรับสนับสนุนเงินทุน

1. การส่งเสริมการผลิต ผลผลิตเกษตรกรรมขั้นต้น หรือผลิตภัณฑ์อาหาร
2. การส่งเสริมการตรวจสอบและรับรองมาตรฐานคุณภาพ
3. การรักษาเสถียรภาพของราคาและการจำหน่าย
4. การดำเนินการที่จำเป็นและเร่งด่วนเพื่อป้องกันและขจัดภัย อันจะเป็นผลเสียหายแก่เกษตรกร
5. การศึกษาวิจัยเพื่อการพัฒนาการผลิต การแปรรูป หรือการตลาด

## ระยะเวลาโครงการ

1-7 ปี ขึ้นอยู่กับการเสนอโครงการ

## ขั้นตอนการขอรับสนับสนุนเงินทุน

1. เขียนโครงการเพื่อนำเสนอต่อกองบริหารงานกองทุนสงเคราะห์เกษตรกร (ส่วนกลาง) และสำนักงานเกษตรและสหกรณ์จังหวัด (ส่วนภูมิภาค)
2. กองบริหารงานกองทุน (ตรวจสอบ/วิเคราะห์รายละเอียดของโครงการ)
3. คณะอนุกรรมการพิจารณา กลั่นกรอง ติดตามและประเมินผล
4. คณะกรรมการสงเคราะห์เกษตรกร พิจารณา/อนุมัติ



# กองทุนหมุนเวียนเพื่อการกู้ยืมแก่เกษตรกรและผู้ยากจน

## หลักการของกองทุน

ให้ความช่วยเหลือเกษตรกรและผู้ยากจน ในด้านเงินกู้เพื่อไถ่หรือไถ่ถอนที่ดินคืนจากการขายฝากหรือจำนองหรือชำระหนี้ตามสัญญากู้ยืมเงิน หรือซื้อที่ดินที่ได้สูญเสียสิทธิหรือกรรมสิทธิ์ไปเนื่องจากการขายฝาก จำนอง หรือสัญญากู้ยืมเงิน หรือซื้อที่นาเช่า และให้ความช่วยเหลือลูกหนี้กองทุนฯ ในด้านเงินกู้ยืมเพื่อการประกอบอาชีพ

## ผู้มีสิทธิขอความช่วยเหลือ

- 1) เป็นเกษตรกร หรือผู้ยากจน หรือเป็นบิดา มารดา หรือคู่สมรส หรือบุตร ของเกษตรกรหรือผู้ยากจน อายุไม่เกิน 60 ปี หากมีอายุเกิน 60 ปี ต้องมีผู้ร่วม
- 2) มีหนี้สินจากการนำไปขายฝาก จำนอง หรือกู้ยืมเงิน หรือมีความประสงค์จะซื้อที่ดินเช่าตามสิทธิแห่งกฎหมาย ว่าด้วยการเช่าที่ดินเพื่อเกษตรกรรม
- 3) มีหนี้สินอันเกิดจากเหตุสุจริต จำเป็น และเป็นภาระหนัก
- 4) เป็นผู้ที่ธนาคารไม่อนุมัติให้กู้ยืมเพื่อการนี้

## สถานที่ติดต่อขอรับความช่วยเหลือส่วนกลาง

- สำนักบริหารกองทุนเพื่อช่วยเหลือเกษตรกรและรับเรื่องร้องเรียน สำนักงานปลัดกระทรวงเกษตรและสหกรณ์

### ส่วนภูมิภาค

- สำนักงานเกษตรและสหกรณ์จังหวัด ศาลากลางจังหวัดชั้น 3
- สำนักงานเกษตรอำเภอทุกอำเภอ
- ธ.ก.ส. สาขาอำเภอ ตามภูมิลำเนาที่เป็นบ้านของผู้ขอความช่วยเหลือ

## ลักษณะเจ้าหน้าที่

- 1) เจ้าหน้าที่บุคคลทั่วไป
- 2) เจ้าหน้าที่บุคคลตามที่คณะกรรมการกำหนด ได้แก่ ธนาคารพาณิชย์ ธ.ก.ส. ธอส. ธนาคารออมสิน ธนาคาร SME บริษัท หจก. ที่จดทะเบียนกับกระทรวงพาณิชย์ และมีวัตถุประสงค์ให้กู้ยืม (ต้องมีคำพิพากษาถึงที่สุดให้ชำระหนี้คดีแดง) วงเงินกู้ไม่เกิน 2,500,000 บาท อัตราดอกเบี้ย ร้อยละ 5 ต่อปี ระยะเวลาชำระหนี้ไม่เกิน 20 ปี

## ลักษณะของลูกหนี้ (บุคคลที่กองทุนฯ ให้ความช่วยเหลือ)

- 1) เกษตรกรผู้ประกอบอาชีพทางการเกษตร ทำนา ทำสวน ทำไร่ นาเกลือ เลี้ยงสัตว์ ประมง การทำสวนผัก เพาะเห็ด และอาชีพที่เกี่ยวข้องเนื่องกับการเกษตร
- 2) ผู้ยากจน (รับจ้างทั่วไป ค่าขาย อาชีพอิสระ) รายได้สุทธิต่อคนต่อปี ไม่เกิน 87,000 บาท
- 3) บิดา มารดา คู่สมรส เกษตรกร หรือ ผู้ยากจน ตามข้อ 1,2

## ที่ดินที่จะไถ่ถอนหรือซื้อคืน

1. ต้องเป็นที่ดินของเกษตรกรหรือผู้ยากจน หรือเป็นของ บิดา มารดา หรือคู่สมรส หรือบุตรของเกษตรกร หรือบิดา มารดา หรือคู่สมรส หรือบุตร ของเกษตรกรหรือผู้ยากจน
2. เอกสารสิทธิ์ที่ดินที่สามารถขอความช่วยเหลือ ได้แก่ โฉนด (น.ส.4 จ) หรือ น.ส.3ก หรือ น.ส.3
3. ที่ดินต้องไม่อยู่ในเขตป่าสงวนแห่งชาติ หรืออยู่ในเขตสงวนหวงห้ามของทางราชการ
4. ที่ดินต้องไม่มีข้อจำกัดเรื่องการห้ามโอนเกิน 5 ปี
5. กรณีสูญเสียสิทธิหรือกรรมสิทธิ์ในที่ดินเนื่องจากการขายฝาก หรือจำนอง หรือกู้เงินต้องไม่เกิน 5 ปี นับแต่วันที่สูญเสียสิทธิหรือกรรมสิทธิ์นั้น กรณีเกินกว่า 5 ปี แต่ไม่เกิน 10 ปี ผู้กู้ยืมต้องยังคงทำประโยชน์ในที่ดินดังกล่าวอย่างต่อเนื่อง

## ขั้นตอนการดำเนินงาน

ยื่นเรื่อง → สอบข้อเท็จจริง → เจรจาไกลเกลี่ยประนอมหนี้ ธ.ก.ส. วิเคราะห์ค่าชอกู้และประเมินราคาที่ดิน → คณะอนุกรรมการ (อบก.) ประชุมพิจารณาเงินกู้ → แจ้งผู้กู้ยืม → อนุมัติ/ไม่อนุมัติ

## จำนวนผู้ได้รับอนุมัติเงินกู้ของจังหวัดสงขลา

จำนวนผู้ได้รับอนุมัติเงินกู้กองทุนหมุนเวียน เพื่อการกู้ยืมแก่เกษตรกรและผู้ยากจนของจังหวัดสงขลา

ตั้งแต่ปีงบประมาณ พ.ศ. 2534 - 2565

จำนวน 304 ราย จำนวนเงิน 75,107,383 บาท จำนวนที่ดิน 855-0-86.80 ไร่

ที่มาข้อมูล : สำนักงานเกษตรและสหกรณ์จังหวัดสงขลา / มีนาคม 2566



# แนวทางการช่วยเหลือลูกหนี้นอกระบบ ที่กองทุนหมุนเวียนเพื่อการกู้ยืมแก่เกษตรกรและผู้ยากจน **ไม่สามารถช่วยเหลือได้**

## กรมสอบสวนคดีพิเศษ (DSI)

“ศูนย์ช่วยเหลือลูกหนี้และประชาชนที่ไม่ได้รับความเป็นธรรม” ช่วยลูกหนี้ตรวจสอบ-สืบสวน-แสวงหาข้อเท็จจริง ดำเนินคดีกับเจ้าหนี้ ประสานหน่วยงานที่เกี่ยวข้องกับการบังคับใช้กฎหมาย และมาตรการภาษีกับเจ้าหนี้นอกระบบ และเข้าร่วมเจรจาไกล่เกลี่ยระหว่างเจ้าหนี้ที่และลูกหนี้ที่ต้องการความช่วยเหลือ ติดต่อที่ ศูนย์ช่วยเหลือลูกหนี้ฯ ศูนย์ราชการแจ้งวัฒนะ อาคารราชบุรีดิเรกฤทธิ์ (อาคารเอ) ชั้น 2 กรุงเทพฯ โทร.02-575-3344 หรือ 02-831-9888 ต่อ 1033,1202

## กรมคุ้มครองสิทธิและเสรีภาพ

เป็นศูนย์ไกล่เกลี่ยและประนอมข้อพิพาทขึ้น หากลูกหนี้ที่ต้องการ “คนกลางช่วยเจรจาไกล่เกลี่ย” สามารถยื่นคำร้องขอที่ศูนย์ไกล่เกลี่ยฯ ในพื้นที่ หรือที่กรมคุ้มครองสิทธิและเสรีภาพ ถนนแจ้งวัฒนะ กรุงเทพฯ หรือติดต่อไปที่หมายเลข 1111 กด 77

## กรมบังคับคดี

แม้ทำหน้าที่ยึดทรัพย์ลูกหนี้ตามคำพิพากษา ดำเนินคดีการประกาศขายทอดตลาดและชำระบัญชีคืนเงินให้กับเจ้าหนี้ แต่ในชั้นบังคับคดี คู่ความก็ยังสามารถ “เจรจาไกล่เกลี่ย” กันได้อีก ดังนั้นแม้จะมาถึงในชั้นนี้ ลูกหนี้ก็ยังมีหวังที่จะรักษาทรัพย์ของตนเองไว้ โดยติดต่อไปที่หมายเลข 1111 กด 79

## สำนักงานยุติธรรมจังหวัด

เป็นตัวแทนกระทรวงยุติธรรมที่ตั้งอยู่ในจังหวัด ประชาชนที่มีปัญหาสามารถติดต่อ ขอความช่วยเหลือได้ที่สำนักงานยุติธรรมประจำจังหวัดได้โดยตรง

## กระทรวงมหาดไทย

มี “ศูนย์ดำรงธรรม” รับเรื่องราวร้องเรียนของประชาชนร่วมกับหน่วยงานอื่น เพื่อปราบปรามและไกล่เกลี่ยปัญหาหนี้นอกระบบในพื้นที่รับผิดชอบ ซึ่งผู้ที่ได้รับความเดือดร้อนสามารถติดต่อศูนย์ดำรงธรรมประจำจังหวัดทั่วประเทศ หรือโทร. 1567

## สถาบันบริหารจัดการธนาคารที่ดิน

หรือธนาคารที่ดิน ช่วยเกษตรกรและผู้ยากจนแก้ไขปัญหาการสูญเสียสิทธิในที่ดินจากการจำนองและขายฝาก ด้วยการให้สินเชื่อเพื่อชำระหนี้ตามคำพิพากษาที่เกี่ยวกับที่ดินในชั้นบังคับคดีและขายทอดตลาด หรือสินเชื่อเพื่อซื้อที่ดินที่ถูกขายทอดตลาดหรือหลุดขายฝากไปแล้วไม่เกิน 5 ปี ติดต่อได้ที่โทร. 02-278-1244 หรือ 02-278-1648 ต่อ 601,602, 610 และ 092-659-1689

## สำนักอัยการสูงสุด

ซึ่งมีสำนักอัยการคุ้มครองสิทธิและช่วยเหลือทางกฎหมายและการบังคับคดี ที่พร้อมให้คำปรึกษาด้านกฎหมายและเป็นตัวกลางไกล่เกลี่ยหนี้สินให้ลูกหนี้ตั้งแต่ขั้นก่อนฟ้องจนชั้นบังคับคดี ทั้งนี้ พื้นที่กรุงเทพฯ สามารถติดต่อได้ที่ สำนักงานอัยการสูงสุด โทร.02-142-1444 หรือสำนักงานคุ้มครองสิทธิฯ (ส่วนกลาง) โทร.02-142-2034 ถ้าอยู่ต่างจังหวัดสามารถติดต่อได้ที่สำนักงานนี้ในแต่ละจังหวัด

## สำนักงานตำรวจแห่งชาติ

จัดตั้งศูนย์ป้องกันและปราบปรามการกระทำความผิดเกี่ยวกับหนี้นอกระบบที่พร้อมช่วยประสานงานกับตำรวจทุกท้องที่ สามารถขอความช่วยเหลือได้ที่ โทร. 1599

## มูลนิธิสุภา วงศ์เสนาเพื่อการปฏิรูปสิทธิลูกหนี้

โดยเจ้าหนี้ที่มูลนิธิฯ จะช่วยเป็นตัวกลางไกล่เกลี่ยระหว่างลูกหนี้และเจ้าหนี้ ทั้งนี้ ลูกหนี้สามารถติดต่อที่เบอร์โทร. 081-776-3606

## สภาพนายความในพระบรมราชูปถัมภ์

ให้คำปรึกษาข้อกฎหมาย ติดต่อโทร. 02-522-7124 ถึง 27 หรือ 02-522-7143 ถึง 47



# โครงการประกันรายได้เกษตรกร (ข้าว ยางพารา ปาล์มน้ำมัน)



## ประกันรายได้เกษตรกรผู้ปลูกข้าว

(มติ ครม. 15 พ.ย. 2565)

ปี 2565/66

### วัตถุประสงค์ (อยู่ระหว่างดำเนินโครงการ)

1. เพื่อป้องกันความเสี่ยงด้านราคาให้แก่เกษตรกรไม่ให้เกิดปัญหาขาดทุน
2. เพื่อลดภาระค่าใช้จ่ายของรัฐบาลในการแก้ไขปัญหาาราคาข้าวตกต่ำ
3. เพื่อให้กลไกตลาดทำงานเป็นปกติ ผู้ประกอบการสามารถแข่งขันทางการค้าได้

### คุณสมบัติของเกษตรกรผู้มีสิทธิ์

1. เป็นเกษตรกรผู้ปลูกข้าว ที่ขึ้นทะเบียนเกษตรกร ปีการผลิต 2565/66
2. ปลูกข้าวระหว่างวันที่ 1 เม.ย. - 31 ต.ค.65  
ยกเว้นภาคใต้ ระหว่างวันที่ 16 มิ.ย. 65 - 28 ก.พ. 66

ชนิดข้าว	ราคาเป้าหมาย (บาท/ตัน)	ครัวเรือนละไม่เกิน (ตัน)
ข้าวเปลือกหอมมะลิ	15,000	14
ข้าวเปลือกหอมมะลินอกพื้นที่	14,000	16
ข้าวเปลือกหอมปทุมธานี	11,000	25
ข้าวเปลือกเจ้า	10,000	30
ข้าวเปลือกเหนียว	12,000	16

### การประกาศราคาเกณฑ์กลางอ้างอิง

คณะอนุกรรมการกำกับดูแลและกำหนดเกณฑ์กลางอ้างอิง ประกาศราคาเกณฑ์กลางทุก 7 วัน (ทุกวันศุกร์)

### การจ่ายเงินประกันรายได้

อ.ก.ส. จ่ายเงินชดเชยส่วนต่างระหว่างราคาเป้าหมายกับราคาตลาดอ้างอิง ให้เกษตรกร โดยจ่ายเข้าบัญชีของเกษตรกรโดยตรง

### ระยะเวลาประกันรายได้

ตั้งแต่วันที่ 14 ต.ค. 65 - 31 ก.ค. 66

## ประกันรายได้เกษตรกรชาวสวนยาง

(มติ ครม. 28 ก.พ. 66)

ระยะที่ 4

### วัตถุประสงค์ (อยู่ระหว่างดำเนินการโครงการ)

1. เพื่อบรรเทาความเดือดร้อนของเกษตรกรชาวสวนยาง ในกรณีที่ราคายางในช่วงที่ราคายางพาราผันผวน

### คุณสมบัติของเกษตรกรผู้มีสิทธิ์

1. ต้องขึ้นทะเบียนและแจ้งข้อมูลพื้นที่การปลูกยางกับ กยท. ภายในวันที่ 30 มิถุนายน 2565
2. มีพื้นที่ปลูกยางพาราอายุ 7 ปี ขึ้นไป ที่เปิดกรีดแล้ว รายละไม่เกิน 25 ไร่

ชนิด	ราคาเป้าหมาย (บาท/ก.ก.)	ไม่เกิน (ก.ก./ไร่/เดือน)
1. ยางแผ่นดิบคุณภาพดี	60	20
2. น้ำยางสด (DRC 100%)	57	20
3. ยางก้อนถ้วย (DRC 50%)	23	40

### การกำหนดเงินค่าประกันรายได้ในแต่ละเดือน คำนวณจาก

(ราคายางที่ประกันรายได้-ราคากลางอ้างอิงการชาย) × ปริมาณผลผลิตยางตามเนื้อที่กรีดยาง

### การจ่ายเงินประกันรายได้

อ.ก.ส. จ่ายเงินชดเชยส่วนต่างระหว่างราคาเป้าหมายกับราคาตลาดอ้างอิง โดยแบ่งสัดส่วนรายได้เจ้าของสวน ร้อยละ 60 และคนกรีด ร้อยละ 40 ของรายได้ทั้งหมด

### ระยะเวลาประกันรายได้

ตั้งแต่วันที่ 1 ต.ค. - พ.ย. 65

## ประกันรายได้เกษตรกรชาวสวนปาล์มน้ำมัน

(มติ ครม. 30 พ.ค. 66)

ปี 2565-2566

### วัตถุประสงค์ (อยู่ระหว่างดำเนินการโครงการ)

1. เพื่อช่วยเหลือด้านรายได้ของเกษตรกรชาวสวนปาล์มน้ำมัน และบรรเทาความเดือดร้อนของเกษตรกร จากปัญหาผลผลิตล้นตลาด และราคาผลผลิตตกต่ำ

### คุณสมบัติของเกษตรกรผู้มีสิทธิ์

1. เป็นเกษตรกรผู้ปลูกปาล์มน้ำมันที่ขึ้นทะเบียนเกษตรกรไว้กับกรมส่งเสริมการเกษตร
2. ครัวเรือนละไม่เกิน 25 ไร่ และพื้นที่ปลูกต้นปาล์มที่ให้ผลผลิตแล้ว อายุไม่น้อยกว่า 3 ปี

ชนิด	ราคาเป้าหมาย (บาท/ก.ก.)
ผลปาล์มทะเลลาย (คุณภาพน้ำมัน 18 %)	4.00

### การกำหนดเงินค่าประกันรายได้ในแต่ละเดือน

1. ผลผลิตใช้ผลผลิตเฉลี่ยต่อไร่ต่อปีทั้งประเทศของ สศก. เฉลี่ยย้อนหลัง 3 ปี (2,774 ก.ก./ไร่/ปี)
2. คณะอนุกรรมการบริหารโครงการฯ กำหนดราคาอ้างอิง เพื่อใช้เป็นเกณฑ์ในการพิจารณาเงินชดเชยส่วนต่าง

### การจ่ายเงินประกันรายได้

อ.ก.ส. จ่ายเงินชดเชยส่วนต่างระหว่างราคาเป้าหมายกับราคาตลาดอ้างอิง ทุก 30 วัน ตลอดโครงการ (เดือน ก.ย. 65 - ส.ค. 66)

### ระยะเวลาประกันรายได้

ตั้งแต่วันที่ 1 ต.ค. 65



# ร้านอาหาร วัตถุประสงค์ปลอดภัย เลือกใช้สินค้า Q จังหวัดสงขลา

## ◆ ความเป็นมา

กระทรวงเกษตรและสหกรณ์ โดยสำนักงานมาตรฐานสินค้าเกษตรและอาหารแห่งชาติ (มกอช.) ได้ดำเนินโครงการร้านอาหารวัตถุประสงค์ปลอดภัยเลือกใช้สินค้า Q (Q restaurant) โดยมีวัตถุประสงค์เพื่อส่งเสริมการบริโภคและการใช้วัตถุประสงค์คุณภาพ ที่มีการผลิตตามมาตรฐานการปฏิบัติทางการเกษตรที่ดี GAP มาตรฐานหลักเกณฑ์วิธีการที่ดีสำหรับการผลิต GMP และสินค้าที่ผ่านการตรวจรับรองจากหน่วยงานที่รับรองความปลอดภัย เช่น สินค้าปศุสัตว์ OK เพื่อเพิ่มช่องทางการจำหน่ายให้กับสินค้าและสร้างแรงจูงใจให้ผู้ผลิตผลิตสินค้าที่มีความปลอดภัยเพิ่มมากขึ้น ซึ่งร้านอาหารที่เข้าร่วมโครงการ นอกจากจะนำวัตถุประสงค์ที่มีความปลอดภัยไปสู่ผู้บริโภคแล้ว “ร้านอาหารจะเป็น Outlet ให้กับผู้ผลิตหรือเกษตรกร” เป็นการเชื่อมโยงด้านการตลาดจากเกษตรกรไปสู่ผู้บริโภค และประชาชนสัมพันธ์ร้านอาหารที่มีชื่อเสียงและเป็นที่ยอมรับของจังหวัด ที่ใช้วัตถุประสงค์ Q ที่มีความปลอดภัยตามระบบการผลิตและผ่านการรับรอง

## ◆ วัตถุประสงค์

1. เพื่อประชาสัมพันธ์ร้านอาหารที่มีชื่อเสียงและเป็นที่ยอมรับของจังหวัดที่ใช้วัตถุประสงค์จากสินค้า Q ที่มีความปลอดภัย ตามระบบการผลิต GAP และสินค้าที่ผ่านการตรวจรับรองมาตรฐานสินค้าเกษตร
2. เพื่อสร้างโอกาสให้ผู้ผลิตที่รับรองตนเอง (Self-Claim) ว่าผลิตปลอดภัย ไม่ใช้สารเคมี หรือใช้สารเคมีอย่างจำกัด ไม่เกินค่ามาตรฐานเข้าสู่ร้านอาหาร และได้รับการยอมรับจากผู้บริโภคมากขึ้น รวมทั้งสร้างแรงจูงใจให้เกษตรกรหรือผู้ผลิตผลิตสินค้าที่มีความปลอดภัยเพิ่มมากขึ้น
3. เพื่อเพิ่มช่องทางการจำหน่ายสินค้า Q ที่มีความปลอดภัย และสินค้าจากผู้ผลิตรับรองตนเอง สร้างความตระหนักให้กับผู้บริโภคได้เลือกซื้อและบริโภคสินค้าเกษตรและอาหารที่มีความปลอดภัย ถูกสุขลักษณะ

## ◆ คุณสมบัติ/หลักเกณฑ์การเข้าร่วมโครงการ

การคัดเลือกร้านอาหาร

1. เป็นร้านอาหารที่สมัครเข้าร่วมโครงการด้วยความสมัครใจ
2. ได้รับการรับรองสุลักษณะเบื้องต้นจากหน่วยงานที่เกี่ยวข้อง เช่น กรมอนามัย กระทรวงสาธารณสุข สำนักงานอนามัย อาทิจ Clean Food Good Taste เซลล์ชวนชิม เป็นต้น
3. เป็นร้านที่จดทะเบียนพาณิชย์ เพื่อประกอบการ หรือขออนุญาตประกอบการตามกฎหมาย
4. ใช้สินค้า Q/สินค้ารับรองตนเอง (self claim) เป็นวัตถุประสงค์

## ◆ วิธีดำเนินงาน

**กิจกรรมที่ 1** การประชาสัมพันธ์ Q Restaurant ผ่านช่องทางต่าง ๆ  
- สื่อประชาสัมพันธ์ ได้แก่ Website Line Facebook จดหมายข่าว  
- เว็บไซต์ <http://www.qrestaurant.acfs.go.th/Application>  
: Q restaurant แบนเนอร์ร้านอาหาร

- จัดทำสื่อประชาสัมพันธ์ อาทิจ สติ๊กเกอร์โฟมบอร์ด แบนเนอร์ร้านอาหาร
- จัดนิทรรศการส่งเสริมการบริโภคและใช้วัตถุประสงค์สินค้า Q ในพื้นที่จังหวัด อาทิจ จังหวัดเคลื่อนที่ คลินิกเกษตรกรเคลื่อนที่ โครงการ Field Day และกิจกรรมงานต่าง ๆ

**กิจกรรมที่ 2** การตรวจประเมินและให้การรับรองร้านใหม่ ต่ออายุ รวมทั้งตรวจติดตามร้านอาหารวัตถุประสงค์ปลอดภัยเลือกใช้สินค้า Q (Q restaurant) ที่ผ่านการรับรองในปีที่ผ่านมา โดยมีขั้นตอน

- 1) ประสานข้อมูลร้านอาหารที่ผ่านการรับรองสุลักษณะเบื้องต้น
- 2) ลงพื้นที่ประชาสัมพันธ์ และประเมินเบื้องต้นก่อนการรับสมัครร้านอาหารที่จะเข้าร่วมโครงการ
- 3) ดำเนินการ ตรวจสอบสถานที่จริง และดูหลักฐานเอกสารร้านอาหารที่สมัครเข้าร่วมโครงการใหม่ ต่ออายุ และตรวจติดตามร้านอาหารที่ผ่านการรับรองในปีที่ผ่านมา โดยพิจารณา ทั้ง 5 หมวด คือ 1) บริเวณรับวัตถุประสงค์ 2) ที่เก็บวัตถุประสงค์ 3) บริเวณพื้นที่ประกอบอาหาร 4) บริเวณจุดจำหน่ายอาหาร 5) บุคลากร และเสนอคนทำงานผู้ตัดสินใจ เพื่อให้การรับรอง คงสถานะ เปลี่ยนแปลง ยกเลิก ร้านอาหารวัตถุประสงค์ ปลอดภัย เลือกใช้สินค้า Q (Q restaurant)

- 4) จัดทำป้ายรับรองฯ ให้ร้านอาหารที่ผ่านการรับรองรายใหม่ และร้านที่ขอต่ออายุ รวมทั้งร้านอาหารที่ผ่านการรับรองในปีที่ผ่านมา กรณีมีการเปลี่ยนแปลงข้อมูล
- 5) รายงานผลการดำเนินงานผ่านโปรแกรม Q restaurant Report

## ◆ ร้านอาหาร Q Restaurant จังหวัดสงขลา 18 ร้าน

**ร้านอาหารวัตถุประสงค์ปลอดภัย เลือกใช้สินค้า Q Restaurant จังหวัดสงขลา**

ร้านที่ได้รับการรับรองการใช้ วัตถุประสงค์ปลอดภัย Q 2565

**อำเภอหาดใหญ่ 9 ร้าน**

- 1.ร้านหมอย
- 2.ร้านพิศา
- 3.ร้านต้นกวาง
- 4.ร้านสวนชื่นสุข
- 5.ร้านกสิปณเฑศ
- 6.ห้องอาหารเดอะเวเนอส์ โรงแรมเอสอีออร์ดิเนชั่นเตอร์
- 7.ร้านไทยครัวสตูดิโอมีนไผ่บ้าน
- 8.ห้องอาหารชมพูพันธ์ทิพย์ โรงแรมบีพีแชนแนล(ฮาลาล)
- 9.ห้องอาหารโนเก้ โรงแรมคริสตัล

**อำเภอสิงหนคร 2 ร้าน**

- 1.ร้านคงฟ้าแพนสเต็ก
- 2.ห้องอาหารริมน้ำ โรงแรมพางค์เทวีรีสอร์ท (ฮาลาล)

**อำเภอเมืองสงขลา 7 ร้าน**

- 1.ร้านลิ้น
- 2.ร้านสิริดา
- 3.ร้านเจบีโรสแกง
- 4.ร้านศรีทองแดง
- 5.ร้านพวงจันต๊ะเสียม
- 6.ร้านชัยสารแอนด์โรสเดอรอง
- 7.ร้าน 5588 ตับข้างฟัดแอมเตอร์ริ่ง

ร้านจำหน่ายสินค้าเกษตรในตลาด ตลาดกลางสงขลา / ตลาดกรีนเวย์

ดาวน์โหลดแอปพลิเคชัน Q

ios Android

ios: [ดาวน์โหลด](#) Android: [ดาวน์โหลด](#)

สำนักงานเกษตรและสหกรณ์จังหวัดสงขลา | สำนักงานมาตรฐานสินค้าเกษตรและอาหารแห่งชาติ (มกอช.) | สำนักงานมาตรฐานสินค้าเกษตรและอาหารแห่งชาติ (มกอช.) | สำนักงานมาตรฐานสินค้าเกษตรและอาหารแห่งชาติ (มกอช.)

- Application : Q Restaurant
- [www.qrestaurant.acfs.go.th](http://www.qrestaurant.acfs.go.th)

Download on the App Store

GET IT ON Google Play

พิมพ์คำว่า "q restaurant" ทั้งในระบบ iOS และ Android

