

# แผนพัฒนาการเกษตรระดับหมู่บ้าน

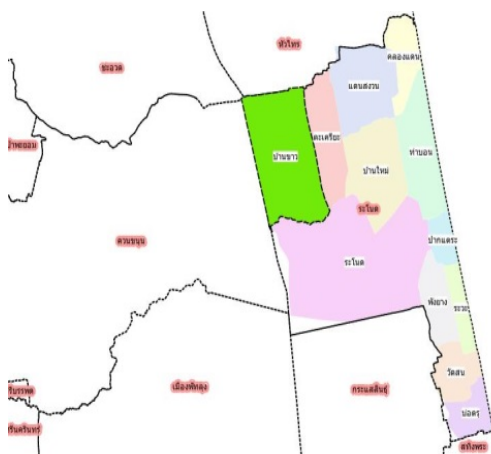
## บ้านขาว หมู่ที่ ๓ ตำบลบ้านขาว อำเภอรโนด จังหวัดสงขลา

### ส่วนที่ ๑

### ข้อมูลทั่วไปและข้อมูลด้านการเกษตรของหมู่บ้าน

#### ๑. ข้อมูลทั่วไปของหมู่บ้าน

##### ๑.๑ แผนที่หมู่บ้าน



๑.๒ พื้นที่ทั้งหมด ๙,๖๒๐ ไร่ หรือ ๑๕,๓๙๒ ตารางกิโลเมตร

##### ๑.๓ อาณาเขต

บ้านขาว หมู่ที่ ๓ ตั้งอยู่ในตำบลบ้านขาว อำเภอรโนด จังหวัดสงขลา ห่างจากอำเภอรโนด ไปทางทิศ ตะวันออกเฉียงใต้ ประมาณ ๒๐ กิโลเมตร ห่างจากจังหวัดสงขลา ไปทางทิศ ตะวันออกเฉียงใต้ ประมาณ ๑๑๔ กิโลเมตร มีอาณาเขตติดต่อ ดังนี้

ทิศเหนือ ติดต่อกับ หมู่ ๔,๕ ตำบลบ้านขาว อำเภอรโนด จังหวัดนครศรีธรรมราช

ทิศใต้ ติดต่อกับ หมู่ที่ ๒ ตำบลบ้านขาว อำเภอรโนด จังหวัดสงขลา

ทิศตะวันออก ติดต่อกับ หมู่ที่ ๕ ตำบลตะเครียะ อำเภอรโนด จังหวัดสงขลา

ทิศตะวันตก ติดต่อกับ ตำบลทะเลน้อย, ตำบลพนาตุ้ง อำเภอกวนขนุน จังหวัดพัทลุง

##### ๑.๔ ลักษณะภูมิประเทศ

เป็นที่ราบลุ่มอ่าวไทยและทะเลสาบสงขลา

##### ๑.๕ ลักษณะภูมิอากาศ

ลักษณะอากาศของจังหวัดสงขลา อยู่ภายใต้อิทธิพลของมรสุมที่พัดประจำฤดูกาล ๒ ชนิด คือ ฤดูมรสุมตะวันตกเฉียงใต้ ซึ่งเป็นลมจากทิศตะวันตกเฉียงใต้ที่พัดเอามวลอากาศชื้นจากมหาสมุทรอินเดีย มาสู่ประเทศไทย ระหว่างกลางเดือนพฤษภาคมถึงกลางเดือนตุลาคม หรือในช่วงฤดูฝน ทำให้จังหวัดสงขลา มีฝนชุกทั่วไป ส่วนมรสุมอีกชนิดหนึ่งคือ มรสุมตะวันออกเฉียงเหนือ ซึ่งเป็นลมจากทิศตะวันออกเฉียงเหนือ ที่พัดเอามวลอากาศเย็นและแห้งจากประเทศจีนมาสู่ประเทศไทย ระหว่างกลางเดือนตุลาคมถึงกลางเดือน กุมภาพันธ์ ทำให้จังหวัดสงขลา มีอากาศเย็นลง และมีฝนชุกต่อเนื่องอีกระยะหนึ่ง เนื่องจากมรสุมนี้พัดพา มวลอากาศชื้นจากอ่าวไทย

มาปะทะชายฝั่งบริเวณพื้นที่ราบชายฝั่งทะเล ด้านตะวันออก ซึ่งเป็นด้านรับลมจึงมีปริมาณฝนมากกว่าพื้นที่ด้านตะวันตก โดยเฉพาะในเดือนพฤศจิกายนและธันวาคม

**๑.๖ จำนวนประชากร** รวมทั้งสิ้น ๘๙๙ คน แยกเป็น ชาย ๔๓๓ คน หญิง ๔๖๖ คน  
(ข้อมูล ณ วันที่ ๓๑ มีนาคม ๒๕๖๖ )

**๑.๗ จำนวนครัวเรือน** ๓๗๓ ครัวเรือน

**๑.๘ การประกอบอาชีพ** (อาชีพหลักของครัวเรือน)

(๑) อาชีพ ทำสวนปาล์ม/ไม้ยืนต้น	จำนวน ๘๕ คน
(๒) อาชีพ ทำนา	จำนวน ๑๑๐ คน
(๓) อาชีพ ปลูผัก	จำนวน ๕ คน

**๑.๙ หมู่บ้าน** มีรายได้ ๑๘,๒๒๔ บาท/ปี  
รายจ่าย ๑๘,๒๒๔ บาท/ปี (ทั้งหมดที่ได้)  
มีหนี้สิน ๑๖๖,๐๓๑ บาท

**๑.๑๐ จำนวนกลุ่มกิจกรรม / อาชีพ** มีจำนวน ๒ กลุ่ม ดังนี้

- (๑) กลุ่มวิสาหกิจชุมชนแปลงใหญ่ตำบลบ้านขาว ปีที่จัดตั้ง พ.ศ.๒๕๕๙  
สมาชิก ๕๙ คน เงินทุน ๘๐๕,๓๐๐ บาท ชื่อประธาน นายโชคดี ไส่สาม
- (๒) กลุ่ม วิสาหกิจชุมชนเครื่องแกงสมุนไพรบ้านขาว ปีที่จัดตั้ง พ.ศ.๒๕๕๖  
สมาชิก ๑๔ คน เงินทุน ๑,๐๕๐,๐๐๐ บาท ชื่อประธาน นางปวีณา ขุนทรงอักษร

**๑.๑๑ กองทุนในหมู่บ้าน** มีจำนวน ๑ กองทุน ดังนี้

- (๑) กองทุนหมู่บ้านขาว มีงบประมาณ ๓,๑๐๐,๐๐๐ บาท

**๑.๑๒ ข้อมูลคมนาคม/สาธารณูปโภค**

- (๑) การเดินทางเข้าหมู่บ้าน

จากที่ว่าการอำเภอระโนด มุ่งหน้าทางทิศ ตะวันตกเฉียงเหนือ ไปยังถนน ระโนด – ควนชะลิกลงสู่บ้านขาว ตำบลบ้านขาว

- (๒) สาธารณูปโภค

- |             |              |               |
|-------------|--------------|---------------|
| - น้ำประปา  | - ไฟฟ้า      | - น้ำชลประทาน |
| - ถนนลาดยาง | - ถนนคอนกรีต | - ถนนลูกรัง   |

- (๓) แหล่งน้ำ

- แหล่งน้ำธรรมชาติ ได้แก่ คลองมาบก้า และทะเลสาบสงขลา

## ๒. ข้อมูลด้านการเกษตรของหมู่บ้าน

๒.๑ จำนวนครัวเรือนเกษตรกร ๑๘๒ ครัวเรือน คิดเป็นร้อยละ ๔๘.๘ ของครัวเรือนทั้งหมด

๒.๒ การใช้ที่ดินเพื่อการเกษตร ทั้งหมด ๓,๘๘๑ ไร่ แบ่งเป็น

- (๑) ที่นา ๒,๘๘๖ ไร่ คิดเป็นร้อยละ ๗๔.๓๖ ของพื้นที่ทั้งหมด
- (๒) ไม้ผล/ไม้ยืนต้น ๘๘๘ ไร่ คิดเป็นร้อยละ ๒๒.๘๘ ของพื้นที่ทั้งหมด
- (๓) พืชไร่/พืชผัก/ไม้ดอก ๑๐๐ ไร่ คิดเป็นร้อยละ ๒.๕๘ ของพื้นที่ทั้งหมด
- (๔) เกษตรอื่นๆ ๖ ไร่ คิดเป็นร้อยละ ๐.๑๕ ของพื้นที่ทั้งหมด

๒.๓ ลักษณะดิน เป็นดินลิกมาก ดินบนมีเนื้อดินเป็นดินร่วนปนดินเหนียวหรือดินร่วนเหนียวปนทรายแบ่งมีสีดำหรือสีน้ำตาลปนเทา ปฏิกริยาดินเป็นกรดจัดมากถึงกรดจัด (pH ๔.๕-๕.๕) ดินล่างมีเนื้อดินเป็นดินเหนียวหรือดินเหนียวปนทรายแบ่ง มีสีเทา มีจุดประสีเหลือง สีน้ำตาล ปฏิกริยาดินเป็นกลางถึงด่างปานกลาง (pH ๗.๐-๘.๐)

๒.๔ แหล่งน้ำเพื่อการเกษตร ได้แก่ ระบบน้ำชลประทาน , คลองมาบก้า

๒.๕ สินค้าเกษตรที่สำคัญของหมู่บ้าน

- (๑) ข้าว เกษตรกร ๕๖ ราย พื้นที่ปลูก/เลี้ยง ๑,๕๘๐ ไร่ ผลผลิต ๑,๑๐๖ (ตัน)
- (๒) ปาล์มน้ำมัน เกษตรกร ๘๕ ราย พื้นที่ปลูก/เลี้ยง ๙๐๐ ไร่ ผลผลิต ๒,๙๓๔ (ตัน)
- (๓) ผักอายุสั้น เกษตรกร ๒๐ ราย พื้นที่ปลูก/เลี้ยง ๔๐ ไร่ ผลผลิต ๔๐ (ตัน)

๒.๖ สินค้าเกษตรของหมู่บ้านที่ได้รับการรับรองมาตรฐาน

- (๑) ข้าว ได้รับการรับรองมาตรฐาน GAP
- (๒) มะพร้าว ได้รับการรับรองมาตรฐาน GAP
- (๓) พริก ได้รับการรับรองมาตรฐาน GAP

๒.๗ แหล่งตลาดรองรับสินค้าเกษตรที่สำคัญ

- (๑) โรงเรียนข้าวตำบลบ้านขาว
- (๒) พ่อค้าคนกลาง
- (๓) ผู้บริโภครายย่อย

๒.๘ จำนวนกลุ่มเกษตรกร มีจำนวน ๒ กลุ่ม ดังนี้

- (๑) กลุ่มวิสาหกิจชุมชนแปลงใหญ่ตำบลบ้านขาว ปีที่จัดตั้ง พ.ศ.๒๕๕๙  
สมาชิก ๕๙ คน เงินทุน ๘๐๕,๓๐๐ บาท ชื่อประธาน นายโชคดี ไส้สาม
- (๒) กลุ่ม วิสาหกิจชุมชนเครื่องแกงสมุนไพรบ้านขาว ปีที่จัดตั้ง พ.ศ.๒๕๕๖  
สมาชิก ๑๔ คน เงินทุน ๑,๐๕๐,๐๐๐ บาท ชื่อประธาน นางปวีณา ขุนทรงอักษร

๒.๙ อาสาสมัครเกษตรของหมู่บ้าน ทั้งหมด ๓ ราย แบ่งเป็น

- ด้านพืช (อกม.) จำนวน ๑ ราย
- ด้านปศุสัตว์ จำนวน ๑ ราย
- ด้านบัญชีสหกรณ์ จำนวน ๑ ราย

๒.๑๐ แผนงานโครงการที่สำคัญของกระทรวงเกษตรและสหกรณ์ ปี ๒๕๖๕-๒๕๖๖ ไม่มี

๒.๑๑ ข้อมูลด้านการเกษตรอื่นๆ ไม่มี

## ส่วนที่ ๒

### การวิเคราะห์สภาพแวดล้อมและปัญหาด้านการเกษตรของหมู่บ้าน

#### ๑. การวิเคราะห์สภาพแวดล้อมด้านการเกษตรของหมู่บ้าน

##### ๑.๑ การวิเคราะห์ปัจจัยภายใน หรือสภาพแวดล้อมภายใน

###### ๑) จุดแข็ง คือ

- พันธุ์ข้าวมีคุณภาพ
- สถาบันเกษตรกรมีความเข้มแข็ง
- เป็นพื้นที่เหมาะแก่การท่องเที่ยว เนื่องจากอยู่ในพื้นที่ทะเลสาบสงขลา อ่าวไทย มีความหลาย

หลายทางกายภาพ

- มีระบบชลประทาน

###### ๒) จุดอ่อน คือ

- น้ำเพื่อการเกษตรไม่เพียงพอในฤดูแล้ง และการระบายไม่สะดวกในฤดูน้ำท่วม
- สภาพดินเป็นดินเปรี้ยว ป่าพรุ
- ขาดแคลนพันธุ์สัตว์น้ำเพื่อการบริโภค
- ขาดแคลนแรงงานภาคการเกษตร
- ผลผลิตทางการเกษตรบางชนิดล้นตลาด

##### ๑.๒ การวิเคราะห์ปัจจัยภายนอก หรือสภาพแวดล้อมภายนอก

###### ๑) โอกาส คือ

- อยู่ในพื้นที่โครงการพัฒนาพื้นที่ลุ่มน้ำปากพนังอันเนื่องมาจากพระราชดำริ

###### ๒) อุปสรรค คือ

- ต้นทุนทางการเกษตรสูง (ปุ๋ย)
- ขาดเงินทุนหมุนเวียน
- ราคาผลผลิตทางการเกษตรตกต่ำ

#### ๒. การวิเคราะห์ปัญหาด้านการเกษตรของหมู่บ้าน

##### ๒.๑ น้ำเพื่อการเกษตรไม่เพียงพอในฤดูแล้ง และการระบายไม่สะดวกในฤดูน้ำท่วม

สาเหตุ : สภาพดินไม่เหมาะสม

แนวทางการแก้ไข : ทำแก้มลิงเพื่อเป็นที่กักเก็บน้ำเพื่อการเกษตรในฤดูแล้ง และลอกวัชพืช/ทำความสะอาดทางระบายน้ำ

##### ๒.๒ ราคาผลผลิตทางการเกษตรตกต่ำ และล้นตลาด

สาเหตุ : เกษตรกรปลูกพืชชนิดเดียวกัน และไม่มีการรวมกลุ่ม

แนวทางการแก้ไข : ส่งเสริมการปลูกพืชให้หลากหลาย, ส่งเสริมอาชีพต่างๆ, เพิ่มมูลค่าผลผลิต (การแปรรูป/ตลาด) แก่กลุ่มอาชีพเพื่อสร้างรายได้

##### ๒.๓ ขาดแคลนพันธุ์สัตว์น้ำเพื่อการบริโภค

สาเหตุ : สภาพภูมิอากาศที่เปลี่ยนแปลงไป, ความอุดมสมบูรณ์ของธรรมชาติลดลง

แนวทางการแก้ไข : ปล่อยพันธุ์สัตว์น้ำให้หลากหลาย, ปลูกป่าเพื่อการอนุรักษ์แหล่งอาหารของสัตว์น้ำ และวางแผนการบริหารจัดการการจับสัตว์น้ำให้ถูกต้อง

**๒.๔ ขาดแคลนแรงงานภาคการเกษตร**

สาเหตุ : วัยหนุ่มสาวทำงานนอกบ้าน (พนักงานเงินเดือน)

แนวทางการแก้ไข : สนับสนุนนวัตกรรม/เทคโนโลยีทางการเกษตร , ส่งเสริมยุวชนเกษตร/เกษตรกรรุ่นใหม่

**๒.๕ พันธุ์ข้าวมีคุณภาพ**

สาเหตุ : การใช้พันธุ์ข้าวที่ต่อเนื่องมาเป็นระยะเวลายาวนาน ไม่มีองค์ความรู้เรื่องการพัฒนาพันธุ์ข้าว

แนวทางการแก้ไข : สนับสนุนเมล็ดพันธุ์ข้าวคุณภาพดี และองค์ความรู้เรื่องการพัฒนาพันธุ์ข้าว

**๒.๖ สภาพดินเป็นดินเปรี้ยว ป่าพรุ**

สาเหตุ : อยู่ในพื้นที่ราบลุ่มป่าพรุ

แนวทางการแก้ไข : ใช้วัสดุปรับปรุงดิน เพื่อปรับสภาพดินให้เหมาะสมกับการเพาะปลูก

**๒.๗ ต้นทุนทางการเกษตรสูง (ปุ๋ย)**

สาเหตุ : สภาพเศรษฐกิจที่ถดถอย

แนวทางการแก้ไข : ส่งเสริมการทำปุ๋ยอินทรีย์ใช้เองเพื่อลดต้นทุนการผลิต, รวมกลุ่มผลิตปุ๋ยเพื่อลดต้นทุน

**๒.๘ ตลาดจำหน่ายสินค้าเกษตรยังไม่หลากหลาย**

สาเหตุ : แหล่งรับซื้อมีน้อย มีคู่แข่งมาก

แนวทางการแก้ไข : เพิ่มช่องทางการตลาด และเข้าถึงแหล่งทุนให้มากขึ้น

## ส่วนที่ ๓

## แผนงาน/โครงการด้านการเกษตรตามความต้องการของหมู่บ้าน (เรียงตามลำดับความสำคัญ)

ลำดับที่	ชื่อโครงการ	งบประมาณ (บาท)	เป้าหมาย/ ระยะเวลา ดำเนินการ	รายละเอียด/ วิธีดำเนินการ	วิธีการดำเนินการ (ระบุ ✓)			หมายเหตุ (หน่วยดำเนินงาน)
					ทำเอง	ทำร่วม	หน่วยงานอื่นทำให้	
๑	โครงการสร้างแหล่งน้ำเพื่อการเกษตรและ ป้องกันภัยแล้ง						✓	หน่วยทหารพัฒนา/อบต./ชลประทาน
๒	โครงการประตูปิด-เปิดน้ำระหว่างคลองส่งน้ำ กับคลองธรรมชาติ						✓	อบต./ชลประทาน
๓	โครงการสูบน้ำพลังงานแสงอาทิตย์						✓	กรมพลังงาน/อบต./อบจ.
๔	โครงการสนับสนุนเมล็ดพันธุ์ข้าว						✓	กรมส่งเสริมการเกษตร/กรมการข้าว
๕	โครงการอนุรักษ์และเพาะพันธุ์สัตว์น้ำ						✓	อบต./ประมง
๖	โครงการผสมปุ๋ยใช้เอง					✓	✓	กรมพัฒนาที่ดิน/กรมส่งเสริมการเกษตร
๗	โครงการโดรนเพื่อการเกษตร (ขนาด ๔๐ ลิตร) เพื่อแก้ปัญหาขาดแคลนแรงงานภาคการเกษตร						✓	อบจ./อบต./ธกส./กรมส่งเสริม การเกษตร
๘	โครงการส่งเสริมอาชีพต่าง ๆ เช่น กระจูด ปลูกทุกร้า เคยปลา เครื่องแกง ปลูกพืชอายุสั้น พืชเศรษฐกิจ						✓	กรมส่งเสริมการเกษตร/ประมง/ พัฒนาชุมชน
๙	ขอสนับสนุนเครื่องอัดฟาง วิสาหกิจชุมชนแปลง ใหญ่ตำบลบ้านขาว						✓	อบจ./กรมการข้าว
๑๐	โครงการส่งเสริมการตลาดกลุ่มอาชีพต่าง ๆ (องค์ความรู้ การทำแพคกิ้ง)						✓	กรมส่งเสริมการเกษตร/ประมง/พัฒนา ชุมชน

## ส่วนที่ ๔

โครงการแบบย่อ (Project idea) ด้านการเกษตรที่สำคัญของหมู่บ้าน  
หมู่บ้านไม่มีความประสงค์ขอโครงการฯ

หัวข้อ	รายละเอียด
๑. ชื่อโครงการสำคัญ	ระบุชื่อโครงการสำคัญตามสรุปแผนงาน/โครงการด้านการเกษตรตามความต้องการของหมู่บ้าน (ส่วนที่ ๓)
๒. หลักการและเหตุผล	ระบุถึงที่มาที่ไป หลักการและเหตุผลของโครงการ
๓. วัตถุประสงค์ของโครงการ	ระบุวัตถุประสงค์สำคัญของโครงการ ที่จะส่งผลต่อความสำเร็จของโครงการ
๔. ตัวชี้วัดและค่าเป้าหมาย	ระบุตัวชี้วัดและค่าเป้าหมายจากการดำเนินโครงการ โดยต้องสามารถวัดความสำเร็จของการดำเนินโครงการได้
๕. พื้นที่เป้าหมาย	ระบุพื้นที่เป้าหมายของโครงการ
๖. กิจกรรมหลัก	ระบุแนวทางและวิธีการดำเนินงานที่เป็นกิจกรรมหลักที่ส่งผลให้โครงการบรรลุวัตถุประสงค์
๖.๑ กิจกรรมหลักที่ ๑ งบประมาณ หน่วยงานรับผิดชอบ หน่วยงานร่วมดำเนินการ	
๖.๒ กิจกรรมหลักที่ ๑ งบประมาณ หน่วยงานรับผิดชอบ หน่วยงานร่วมดำเนินการ	
๗. หน่วยงานดำเนินงาน	ระบุหน่วยงานผู้รับผิดชอบหลักของโครงการ ระบุหน่วยงานอื่นที่เกี่ยวข้องกับการดำเนินโครงการ
๘. ระยะเวลาในการดำเนินโครงการ	ระบุระยะเวลาในการดำเนินโครงการ
๙. งบประมาณ และแหล่งงบประมาณ	ระบุงบประมาณที่ใช้ในการดำเนินโครงการ ระบุแหล่งที่มาของงบประมาณ
๑๐. ผลผลิต (Output)	ระบุผลผลิตของโครงการ
๑๑. ผลลัพธ์จากการดำเนินโครงการ (Outcome)	ระบุผลที่คาดว่าจะได้รับจากการดำเนินโครงการ ในลักษณะของผลลัพธ์ (Outcome) และเป็นผลลัพธ์ที่สามารถวัดผลได้ อย่างเป็นรูปธรรม ทั้งเชิงปริมาณและเชิงคุณภาพ

ส่วนที่ ๕  
แผนธุรกิจเกษตรรายสินค้าของหมู่บ้าน

แผนธุรกิจ

บริษัท วิสาหกิจชุมชนแปลงใหญ่บ้านขาว จำกัด  
เลขทะเบียนกลุ่ม ๕-๙๐-๐๗-๑๑/๑-๐๐๒๖



ที่ตั้ง ๒๙/๑ หมู่ที่ ๓ ตำบลบ้านขาว  
อำเภอระโนด จังหวัดสงขลา โทร ๐๘๙-๔๓๑๙๙๑๔

## บทสรุปสำหรับผู้บริหาร (Executive Summary)

บริษัท วิสาหกิจชุมชนแปลงใหญ่บ้านขาว จำกัด จดทะเบียนวิสาหกิจชุมชนเมื่อวันที่ ๘ มีนาคม ๒๕๕๙ ณ สำนักงานเกษตรอำเภอระโนด จังหวัดสงขลา ในชื่อ วิสาหกิจชุมชนแปลงใหญ่ตำบลบ้านขาว ต่อมาได้จดทะเบียนนิติบุคคล ตามประมวลกฎหมายแพ่งและพาณิชย์ เมื่อวันที่ ๑๖ มีนาคม ๒๕๖๔ ชื่อ บริษัท วิสาหกิจชุมชนแปลงใหญ่บ้านขาว จำกัด

วัตถุประสงค์ เพื่อสามารถลดต้นทุนการผลิต พัฒนาคุณภาพสินค้าให้ได้มาตรฐานและแข่งขันได้ ส่งเสริมการพัฒนาสมรรถนะในการบริหารจัดการข้าวของชุมชนแบบครบวงจรตั้งแต่การผลิตการจัดการคุณภาพและการจัดการด้านการตลาด ให้เกษตรกรมีต้นทุนที่เหมาะสม และมีรายได้เพิ่มขึ้น ดำเนินกิจการใน ได้แก่ กิจกรรมลดต้นทุนการผลิต มีการจัดซื้อปุ๋ยเคมีจากร้านค้าใหญ่ๆ หรือสหกรณ์การเกษตร จัดซื้อเมล็ดพันธุ์ ข้าวพันธุ์ดีจากศูนย์เมล็ดพันธุ์ข้าวปัตตานี มาจำหน่ายสมาชิก กิจกรรมเพิ่มมูลค่าผลผลิต ซื้อข้าวเปลือกในพื้นที่ของสมาชิกกลุ่ม มาแปรรูปเป็นข้าวสาร ๑๐๐ % บรรจุถุงขนาด ๕ กิโลกรัมจำหน่ายในชุมชนและใกล้เคียง ภายใต้ ยี่ห้อ “ข้าวตราช้างแคว” โดยมีสถานที่ผลิตอยู่ที่ ม. ๓ ตำบล บ้านขาว อำเภอระโนด จังหวัดสงขลา ลูกค้านหลักของกิจการคือลูกค้าในพื้นที่ตำบลบ้านขาวและตำบลใกล้เคียง กิจการครองส่วนแบ่งการตลาดทั้งสิ้น คิดเป็นร้อยละ ๔๐ ของส่วนแบ่งตลาดทั้งหมด คู่แข่งของกิจการ คือ ร้านค้าในตัวอำเภอ และโรงสีใกล้เคียง ซึ่งกิจการสามารถเผชิญสภาวะการแข่งขันในปัจจุบันเนื่องจากสินค้ามีคุณภาพ ปลอดภัยจากสารเคมี ราคาถูก และเป็นข้าว ๑๐๐ % และมีแนวโน้มจะเจริญเติบโตได้ ขณะนี้กิจการใช้เงินลงทุนไปแล้วทั้งหมด ๘๐๕,๓๐๐ บาท ซึ่งเป็นเงินลงทุนจากส่วนของผู้ถือหุ้น ในทางด้านธุรกิจข้าวเจ้าเลี้ยงเห็นว่าธุรกิจนี้มีความเป็นไปได้ ซึ่งข้าพเจ้าต้องการจัดตั้งกิจการใหม่โดยกิจการนี้จะใช้เงินลงทุน ประมาณ ๑๒,๒๙๖,๗๐๐ บาท เป็นเงินลงทุนจากส่วนของผู้ถือหุ้น ๑๙๓,๗๐๐ บาท เป็นเงินกู้ยืม ๑๑,๔๙๓,๐๐๐ บาท ซึ่งแหล่งเงินกู้ยืมคาดว่าจะได้มาจากธนาคารเพื่อการเกษตรและสหกรณ์ ดังนั้นได้จัดทำแผนธุรกิจฉบับนี้ขึ้นมาเพื่อขอสินเชื่อใหม่ในวงเงิน ๑๑,๔๙๓,๐๐๐ บาท ซึ่งเงินนำมาใช้ในการซื้อวัตถุดิบในการผลิตสินค้า และเป็นเงินหมุนเวียนในกิจการ

**กลยุทธ์ในการบริหารโครงการ** ทั้งนี้จะมีการนำกลยุทธ์ในด้านต่างๆ มาใช้เพื่อให้เกิดผลสัมฤทธิ์ตามแผนธุรกิจ ได้แก่ การบริหารการจัดการ มีองค์กรที่เข้มแข็ง โดยการแต่งตั้งคณะกรรมการบริหารงาน ภายในกลุ่ม และการลงทุนของสมาชิก ในด้านการผลิตจะ มุ่งเน้นคุณภาพ ต้นทุนต่ำ มีความปลอดภัย ในด้านการตลาด ข้าวสารจะ มุ่งเน้นการขายตรง ให้แก่สมาชิกกลุ่ม ลูกค้าในตำบล และใกล้เคียง มีประชาสัมพันธ์ทางวิทยุชุมชน ในด้านการเงินจะนำเงินที่จะกู้ยืมมาเป็นเงินหมุนเวียนในการจัดซื้อวัตถุดิบมาจำหน่ายเมื่อได้กำไร นำเงินในส่วนของกำไร นำมาบริหารกิจการ ในปีต่อไป ในด้านผลตอบแทนของการลงทุนในครั้งนี้คาดว่าจะมีระยะเวลาคืนทุน ๑ ปี

## ส่วนที่ ๑ : ประวัติของกิจการ

### ๑. ประวัติและความเป็นมา

๑.๑. ชื่อกลุ่มอาชีพ บริษัท วิสาหกิจชุมชนแปลงใหญ่บ้านขาว จำกัด

๑.๒ ชื่อเจ้าของกิจการ บริษัท วิสาหกิจชุมชนแปลงใหญ่บ้านขาว จำกัด

๑.๓ ที่ตั้งของสถานที่ประกอบการ บ้านเลขที่ ๒๙/๑ หมู่ที่ ๓ ตำบล บ้านขาว อำเภอรอนนอด จังหวัดสงขลา ๙๐๑๔๐

๑.๔ ประวัติของกิจการ

พื้นที่ตำบลบ้านขาว เกษตรกรส่วนใหญ่ประกอบอาชีพทำนาเป็นอาชีพหลัก ประสบปัญหา ราคาผลผลิตตกต่ำ ผลผลิตที่ได้ต่อไร่ได้น้อย ไม่มีคุณภาพ เป็นการทำนาต่างคนต่างทำ ขาดการวางแผนการผลิตที่สอดคล้องกับความต้องการของตลาด ส่งผลให้ผลผลิตล้นตลาด นายทุนกดราคา ขาดทุน มีหนี้สิน เมื่อถึงฤดูกาลผลิต เมล็ดพันธุ์ข้าวที่ดีหายาก และมีราคาค่อนข้างแพง ผู้นำชุมชนมีแนวคิดรวมกลุ่มก่อตั้งเป็นวิสาหกิจชุมชน เพื่อส่งเสริมให้อาชีพการทำนาสามารถเลี้ยงดูเกษตรกรในชุมชนได้ มีรายได้เพิ่มขึ้น จึงมีการสอบถามความต้องการของเกษตรกรในพื้นที่ ได้รับการตอบรับอย่างดี สมาชิกส่วนใหญ่เป็นเกษตรกรหมู่ที่ ๓ ตำบลบ้านขาว จึงรวมกลุ่มกันตั้งวิสาหกิจชุมชนแปลงใหญ่ตำบลบ้านขาว เมื่อเดือนมิถุนายน ๒๕๕๗ และจดทะเบียนวิสาหกิจชุมชนเมื่อ วันที่ ๘ มีนาคม ๒๕๕๙ ในปีแรกมีสมาชิก ๖๖ ราย และในปี ๒๕๖๐ มีสมาชิกเพิ่มขึ้นเป็น ๘๐ ราย มีพื้นที่เพาะปลูกข้าว จำนวน ๑,๐๖๐ ไร่

ปี ๒๕๖๐ วิสาหกิจชุมชนแปลงใหญ่ตำบลบ้านขาว ของบประมาณจากผู้ว่าราชการจังหวัดได้งบประมาณ ๒,๐๐๐,๐๐๐ บาท ในการสร้างโรงสีข้าวของกลุ่มวิสาหกิจชุมชน ตามโครงการตามแผนปฏิบัติการปี ๒๕๖๐ จังหวัดสงขลา

ปัจจุบันปี ๒๕๖๔ มีสมาชิกจำนวน ๗๙ ราย พื้นที่เพาะปลูกข้าว ๑,๖๘๒ ไร่ มีคณะกรรมการบริหารงาน จำนวน ๑๗ คน และมีคณะทำงาน ๕ คณะ ได้แก่ ด้านการผลิตเมล็ดพันธุ์ข้าว ด้านการผลิตข้าวคุณภาพ ด้านการบริหารจัดการศัตรูพืช ด้านการจัดการปุ๋ยอินทรีย์และชีวภาพ และด้านการจัดการเครื่องจักรกล

การดำเนินงานด้านต่างๆ เริ่มต้นจากการรวมกลุ่มกันซื้อเมล็ดพันธุ์ข้าวจากศูนย์เมล็ดพันธุ์ข้าว ซื้อปุ๋ยเคมีจากธนาคารเพื่อการเกษตรและสหกรณ์ ในราคาต่ำกว่าท้องตลาด โดยให้สมาชิกได้นำปัจจัยการผลิตไปใช้ก่อนแล้วจ่ายหลังจากเก็บเกี่ยวผลผลิต สนับสนุนให้เกษตรกรลดต้นทุนจากการผลิตโดยใช้เทคโนโลยีการใส่ปุ๋ยสั่งตัด ส่งเสริมให้สมาชิกใช้สารชีวภัณฑ์ในการป้องกันกำจัดโรคและแมลง พัฒนาคุณภาพสินค้าให้ได้มาตรฐานและปลอดภัยจากสารเคมี ภายใต้การรับรองมาตรฐาน GAP โดยใช้กระบวนการผลิตที่ดูแลเอาใจใส่ตั้งแต่ การคัดเลือกเมล็ดพันธุ์ การดูแลรักษา ตลอดจนการแปรรูป เพื่อให้ได้ข้าวสารที่มีคุณภาพ มีมาตรฐานปลอดภัยสารพิษ ภายใต้แบรนด์ “ตราช้างแควะ” ผลิตเป็นข้าวสารบรรจุถุงขนาด ๕ กิโลกรัม จำหน่ายให้แก่ผู้บริโภคในพื้นที่ และใกล้เคียง และได้จดทะเบียนนิติบุคคล ตามประมวลกฎหมายแพ่งและพาณิชย์ เมื่อวันที่ ๑๖ มีนาคม ๒๕๖๔ ชื่อ บริษัท วิสาหกิจชุมชนแปลงใหญ่บ้านขาว จำกัด

๑.๕ คุณสมบัติและประสบการณ์ของประธานกลุ่ม

นายโชคดี ไหล่สาม อายุ ๕๐ ปี อยู่บ้านเลขที่ ๒๙/๑ ม.๓ ตำบลบ้านขาว อำเภอรอนนอด จังหวัดสงขลา ๙๐๑๔๐ เบอร์โทรศัพท์ ๐๘๙-๔๓๑๙๙๑๔

ระดับการศึกษา

- จบการศึกษาชั้นประถมศึกษาปีที่ ๖ โรงเรียนชุมชนวัดบ้านขาว เมื่อปี พ.ศ.๒๕๒๖

ผลงานหรือความสามารถที่โดดเด่น

๑) ผู้ใหญ่บ้าน ม. ๓ ตำบลบ้านขาว อำเภอรอนนอด จังหวัดสงขลา

๒) กรรมการศูนย์บริการและถ่ายทอดเทคโนโลยีการเกษตรประจำตำบลบ้านขาว

- ก) เป็นประธานศูนย์จัดการศัตรูพืชชุมชน
- ข) ประธานแปลงใหญ่ระดับจังหวัดสงขลา
- ค) ประธานแปลงใหญ่ระดับจังหวัด

- ๑.๖ เป้าหมายหรือวัตถุประสงค์ของกิจการ
- เพื่อรับซื้อข้าวเปลือกจากสมาชิกกลุ่ม และเกษตรกรในพื้นที่ ในราคาสูงกว่าท้องตลาด
  - เพื่อผลิตข้าวสารบริโภคที่มีความปลอดภัย ราคาถูก และมีคุณภาพ
  - เพื่อเพิ่มรายได้ให้กับสมาชิก และเกษตรกรใกล้เคียง
  - เพื่อให้มีการรวมกลุ่มช่วยเหลือ ต่อรองราคา แก้ปัญหาพ่อค้าคนกลาง

๑.๗ พื้นที่ตลาดที่กิจการดำเนินงาน: ตำบลบ้านขาว ชุมชนในพื้นที่ข้างเคียง และอำเภอใกล้เคียง ในจังหวัดสงขลา

๑.๘ กิจการจะดำเนินงาน เดือน กรกฎาคม ๒๕๖๔-มิถุนายน ๒๕๖๕ ณ หมู่ที่ ๓ ตำบล บ้านขาว อำเภอระโนด จังหวัดสงขลา

## ส่วนที่ ๒ : ภาพรวมอุตสาหกรรม

๒.๑ ขนาดและแนวโน้มของตลาด รับซื้อข้าวเปลือก จำนวน ๑,๑๗๕ ตัน เพื่อผลิตข้าวสาร จำนวน ๕๑๔,๗๕๐ ตันต่อปี และอัตราการผลิตในปีถัดไปเพิ่มขึ้นจากปีแรก ๒๐%

๒.๒ ธรรมชาติผลิตภัณฑ์  
ข้าวสารที่มีคุณภาพมาตรฐาน ปลอดภัยสารพิษ

๒.๓ ความต้องการของลูกค้าในส่วนตลาดต่างๆ  
ข้าวสารคุณภาพ สดใหม่สะอาด ปลอดภัยต่อสุขภาพของผู้บริโภค

๒.๔ ช่องว่างในตลาดและการแข่งขัน  
จำหน่ายให้ร้านขายข้าวสารในชุมชน ๓๐ % ร้านขายข้าวสารในอำเภอระโนด ๓๐% ร้านค้าของ บริษัทวิสาหกิจชุมชนแปลงใหญ่บ้านขาว จำกัด ๔๐ %

๒.๕ ผลิตภัณฑ์/ บริการช่วงต้นที่กิจการให้บริการกับลูกค้า  
-ข้าวสาร ๑๐๐% บรรจุถุงขนาด ๕ กิโลกรัม ได้แก่  
ข้าวปทุมธานี ๑, ข้าว กข ๔๓, ข้าว กข ๗๙

๒.๖ การให้บริการลูกค้า  
จำหน่ายข้าวสาร ข้าวปทุมธานี ๑, ข้าว กข ๔๓, ข้าว กข ๗๙ ๑๐๐% บรรจุถุงขนาด ๕ กิโลกรัม

๒.๗ ประเภทของกิจการที่กิจการดำเนินการ  
ข้าวสารบรรจุถุงขนาด ๕ กิโลกรัม

๒.๘ สถานะในปัจจุบันและเป้าหมายในอนาคตในอุตสาหกรรมที่กิจการดำเนินการ

ผลิตและจำหน่ายข้าวสารในพื้นที่ตำบลบ้านขาว ตำบลใกล้เคียง โดยมีเป้าหมายขยายกำลังผลิตและตลาดให้ครอบคลุมอำเภอกระโนน และอำเภอใกล้เคียง และจะขยายฐานลูกค้าโดยจะทำ MOU กับหน่วยงานต่างๆ ทั้งภาครัฐและเอกชนต่อไป

### ส่วนที่ ๓ : การประเมินจุดแข็ง จุดอ่อน โอกาสและอุปสรรค

จุดแข็ง	จุดอ่อน
๑.สินค้ามีคุณภาพ ผลิตข้าวสาร ๑๐๐ %	๑.ทุนหมุนเวียนของกลุ่มมีไม่เพียงพอ
๒.บรรจุกัมภ์ทันสมัย สวยงาม และจดจำง่าย	๒.ด้านการจำหน่ายสินค้าตลาดยังไม่กว้างขวาง
๓.สมาชิกกลุ่มสมาชิกส่วนใหญ่ มีอาชีพทำนาซึ่งมีความรู้ความชำนาญในการปลูกข้าว	
๔.ข้าวสารที่นำมาแปรรูป สามารถผลิตได้ในพื้นที่	
๕.มีอุปกรณ์ โรงเรือน โรงสี ทันสมัย สะอาด ได้มาตรฐาน	
๖.สมาชิกมีความเข้มแข็ง มีความร่วมมือกันทำงาน รับผิดชอบหน้าที่	
๗.ผู้บริหาร คณะกรรมการ มีประสบการณ์	
๘.มีเงินทุนหมุนเวียนจากการลงทุน	
๙. ผลิตและจำหน่ายเอง ทำให้ต้นทุนการผลิตต่ำ มีกำไรมากขึ้น	
๑๐.สามารถผลิตได้ตามความต้องการของลูกค้า มีสินค้าตลอดทั้งปี รองรับความต้องการของลูกค้า	

โอกาส	อุปสรรค
๑.ธุรกิจได้รับการสนับสนุนจากภาครัฐ รัฐบาลมีนโยบายสนับสนุนแหล่งเงินทุน	๑.ภัยธรรมชาติ โรค แมลง ระบาด
๒.กระทรวงเกษตรและสหกรณ์มีโครงการสนับสนุนในรูปแบบเกษตรแปลงใหญ่อย่างต่อเนื่อง	๒.ขาดแคลนน้ำ
๓.ลูกค้าใส่ใจสุขภาพ หันมาบริโภคข้าวปลอดภัยมากขึ้น	
๔.ข้าวสาร ๑๐๐% ในท้องตลาดยังมีน้อยส่วนใหญ่เป็นข้าวผสม	
๕.มีหน่วยงานราชการส่งเสริมความรู้เรื่องการผลิตข้าวและการจัดทำแผนธุรกิจแก่กลุ่ม	
๖.ไม่มีคู่แข่งขั้นทางตรง เนื่องจากในพื้นที่ตำบลและอำเภอไม่มีกลุ่มที่ดำเนินกิจกรรมนี้	

## ส่วนที่ ๔ : การพรรณนาผลิตภัณฑ์และบริการ

๔.๑ ชนิดของผลิตภัณฑ์และบริการที่เสนอให้กับลูกค้า :

สินค้าประเภทข้าวสารบรรจุถุง ขนาดบรรจุ ๕ กิโลกรัม ได้แก่ ข้าวปทุมธานี ๑, ข้าว กข ๔๓, ข้าว กข ๗๙ ข้าว ๑๐๐% ไม่ผสม

๔.๒ ขั้นตอนการพัฒนาหรือการผลิต :

เริ่มตั้งแต่การปลูกข้าวที่ต้องดูแลเอาใจใส่ทุกขั้นตอน จากการเตรียมดินด้วยความประณีต ใช้เมล็ดพันธุ์ที่ดีอัตราเหมาะสม การใช้ปุ๋ยเคมีตามค่าวิเคราะห์ดินรายแปลง ใช้สารชีวภัณฑ์ป้องกันกำจัดโรคและแมลง เริ่มจากใช้เชื้อราไตรโคเดอร์มาแช่เมล็ดพันธุ์ และฉีดพ่นข้าวในระยะต่างๆ การใช้น้ำหมักชีวภาพ การกำจัดวัชพืชทั้งหญ้า และข้าววัชพืชโดยวิธีกล มีการตัดพันธุ์ปนในแปลง เก็บเกี่ยวในระยะพลับพลึง จนถึงวิทยาการหลังการเก็บเกี่ยว โดยการอบ ตลอดจนการเก็บรักษาในโรงเรือน ข้าวที่นำมาเป็นวัตถุดิบผลิตข้าวสารจากกลุ่มจะต้องผ่านการตรวจรับรองมาตรฐาน GAP ตลอดถึงการควบคุมคุณภาพในการสีโดยใช้เทคโนโลยีที่มีอยู่ให้มีคุณภาพสูงสุด

๔.๓ คุณสมบัติของผลิตภัณฑ์และบริการ

ข้าวสารที่ผลิตจากวัตถุดิบที่ได้มาตรฐาน ปลอดภัยสารพิษ ความได้เปรียบของผลิตภัณฑ์โดยเปรียบเทียบกับคู่แข่ง เป็นข้าวที่ปลูกเอง และนำมาแปรรูปเอง ราคาเหมาะสมกับคุณภาพ ผลิตภัณฑ์ของกลุ่มเป็นข้าวสาร ๑๐๐ % ซึ่งปกติในท้องตลาดเป็นข้าวผสมเป็นส่วนใหญ่

๔.๔ จุดอ่อนของผลิตภัณฑ์เปรียบเทียบกับคู่แข่ง ไม่มีข้อเสียเปรียบ

๔.๕ เหตุผลหรือหลักฐานว่าผลิตภัณฑ์จะได้รับการยอมรับจากลูกค้า

ข้าวสารของกลุ่มเป็นข้าวสารที่ผลิตจากวัตถุดิบ คือข้าวเปลือกที่ปลูกในพื้นที่ตำบลบ้านขาวและตำบลใกล้เคียง เป็นข้าวพื้นนุ่ม นิยมบริโภครสชาติดี คุณภาพดี มีความปลอดภัยสารพิษ จำหน่ายในราคาย่อมเยา

๔.๖ คำรับรองจากหน่วยงานของรัฐหรือเอกชน

ข้าวเปลือกที่รับซื้อจากสมาชิกกลุ่มได้รับการรับรองมาตรฐานสินค้า GAP เป็นข้าวที่มีคุณภาพ

## ส่วนที่ ๕ : การตลาด

### ๑. จากการศึกษาพฤติกรรมของลูกค้าทั่วไป พบว่า มีประเด็นที่น่าสนใจดังนี้

ผู้บริโภคส่วนใหญ่ในพื้นที่ นิยมข้าวที่มีรสชาติอร่อย ข้าวนุ่ม หอม ได้แก่ ข้าวปทุมธานี ๑ ข้าว กข ๔๓ ข้าว กข ๗๙ และส่วนใหญ่ในท้องตลาดมีข้าวผสมในอัตราส่วนต่างๆ ไม่ใช่ข้าวแท้ ๑๐๐ เปอร์เซ็นต์ ซึ่งนำเข้ามาจากพื้นที่อื่น ไม่ได้ผลิตเองในพื้นที่ จึงมีแนวคิดปลูกข้าวแล้วแปรรูปทำข้าวสาร ๑๐๐% เอง

### ๒. จากข้อมูลที่ได้ในข้อ (๑) ทำให้ทราบว่า

ลูกค้าเป้าหมาย เป็นลูกค้าในชุมชนและสมาชิกกลุ่มเป็นหลัก ๔๐% ลูกค้าจากชุมชนใกล้เคียง ๓๐% ลูกค้าจากต่างอำเภอ ๒๐% และลูกค้าสัญจร ๑๐%

พื้นที่เป้าหมาย จะขายสินค้าในพื้นที่ตำบลบ้านขาว ตำบลใกล้เคียง และอำเภอใกล้เคียงในพื้นที่จังหวัดสงขลา

### ๓. ความแตกต่างทางการแข่งขันที่นำมาใช้

ความแตกต่างที่ คู่แข่งขันยังไม่มี และ ไม่สามารถเลียนแบบได้ หรือ เลียนแบบได้ยาก เพราะด้านผลิตภัณฑ์ ข้าวปทุมธานี ๑, ข้าว กข ๔๓, ข้าว กข ๗๙ ข้าว ๑๐๐% นุ่ม หอม อร่อย ปลอดภัยสารพิษ ราคาเยี่ยมเยา เหมาะกับเศรษฐกิจยุคปัจจุบัน

### ๔. ผลลัพธ์

๑๐๐% ได้แก่ ข้าวปทุมธานี ๑, ข้าว กข ๔๓, ข้าว กข ๗๙ภายใต้ชื่อยี่ห้อ ข้าวข้างแควะ ผลิตและจำหน่ายโดย บริษัท วิสาหกิจชุมชนแปลงใหญ่บ้านขาว จำกัด ปริมาณและบรรจุภัณฑ์ ข้าวสาร ๑๐๐% ได้แก่ ข้าวปทุมธานี ๑, ข้าว กข ๔๓, ข้าว กข ๗๙ ขนาดบรรจุ ๕ กิโลกรัม

ผลประโยชน์ทางกายภาพ ข้าวข้างแควะ รับประทานอร่อย นุ่ม หอม ปลอดภัยสารพิษ ดีต่อสุขภาพ ราคาเยี่ยมเยา

สินค้ามีผลประโยชน์ทางจิตใจ ดังนี้

๑.ผู้บริโภคมั่นใจในสินค้าว่ามีความปลอดภัย

๒.สมาชิกมีแรงจูงใจเนื่องจากจะได้รับปันผลครั้งแรกในเดือนมกราคมของปี ๒๕๖๑

๓.สมาชิกมีความภูมิใจในผลิตภัณฑ์ที่ตนเองมีส่วนร่วมในกิจการ

๔.สมาชิกรู้สึกถึงความเป็นเจ้าของผลิตภัณฑ์

## การเปรียบเทียบกับคู่แข่ง

ผลิตภัณฑ์ของตนเอง	ผลิตภัณฑ์ของคู่แข่ง
ข้อดี :	ข้อดี :
ปลอดภัยจากสารเคมี	เก็บไว้ได้นาน
ราคาถูก ไม่ได้ผ่านพ่อค้าคนกลาง	มีหลากหลายผลิตภัณฑ์
ผลิตเองจำหน่ายเอง	รูปลักษณ์สวยงาม
เป็นข้าว ๑๐๐%	
ข้อเสีย :	ข้อเสีย :
ไม่สามารถเก็บไว้ได้นาน	ไม่มีความปลอดภัยจากสารเคมี
ผลิตภัณฑ์ไม่หลากหลาย	ราคาสูง ผ่านพ่อค้าคนกลาง
รูปลักษณ์ไม่ค่อยสวยงาม	เป็นข้าวผสม
	ไม่ได้ผลิตในพื้นที่

## ๕. การกำหนดราคาและการพยากรณ์ยอดขาย

## การกำหนดราคา

ข้าวสาร ๑๐๐% ได้แก่ ข้าวปทุมธานี ๑, ข้าว กข ๔๓, ข้าว กข ๗๙

สินค้า / ผลิตภัณฑ์	ต้นทุน (บาท/หน่วย)	ราคาขาย (บาท/หน่วย)	ราคาขายของคู่แข่ง (บาท/หน่วย)
ข้าวปทุมธานี ๑ (๕ kg)	๑๑๗	๑๒๐	๑๒๐
ข้าว กข ๔๓ (๕ kg)	๑๒๙	๑๕๐	๑๕๐
ข้าว กข ๗๙ (๕ kg)	๑๐๔	๑๑๕	๑๑๕

เงื่อนไขในการขาย ราคาขายส่ง ขายปลีก ราคาเดียว จำหน่ายเงินสดเท่านั้น

## การตั้งราคาของกิจการ

ตั้งราคาเท่ากับคู่แข่ง โดย มุ่งโจมตีคู่แข่งให้ออกไปจากตลาด คือ ตั้งตั้งราคาเท่ากัน แต่คุณภาพเรามีมากกว่า และ ส่งเสริมการตลาดอย่างหนัก มุ่งสร้าง สร้างการรับรู้ / ทดลองใช้ / รู้จัก ในตัวสินค้า มุ่งสร้าง volume หรือ ยอดขาย เพื่อให้กำลังการผลิต เกิดการประหยัดจากขนาดการผลิต (economies of scale) มุ่งสร้างภาพลักษณ์การคืนกำไรให้สังคม

## ● การพยากรณ์ยอดขาย

ยอดขายของปี ที่.....๑.....

กิจกรรม	จำนวน /กก	ราคาต่อ หน่วย	รวมจำนวน (บาท)	ปี ๒๕๖๔/๖๕											
				ก.ค.	ส.ค.	ก.ย.	ต.ค.	พ.ย.	ธ.ค.	ม.ค.	ก.พ.	มี.ค.	เม.ย.	พ.ค.	มิ.ย.
ข้าวปทุมธานี ๑	๑๖๘,๐๐๐	๒๔	๔,๐๓๒,๐๐๐	๘,๔๐๐	๒๑,๐๐๐	๒๕,๒๐๐	-	-	-	๒๕,๒๐๐	๒๕,๒๐๐	๒๑,๐๐๐	๒๑,๐๐๐	๒๑,๐๐๐	-
แกลบ	๖๐,๐๐๐	๒.๗	๑๖๒,๐๐๐	๓,๐๐๐	๗,๕๐๐	๙,๐๐๐	-	-	-	๙,๐๐๐	๙,๐๐๐	๗,๕๐๐	๗,๕๐๐	๗,๕๐๐	-
รำ	๓๒,๐๐๐	๙	๒๘๘,๐๐๐	๑,๖๐๐	๔,๐๐๐	๔,๘๐๐	-	-	-	๔,๘๐๐	๔,๘๐๐	๔,๐๐๐	๔,๐๐๐	๔,๐๐๐	-
ปลายข้าว	๓๖,๐๐๐	๑๐	๓๖๐,๐๐๐	๑,๗๘๗	๔,๕๖๘	๕,๓๖๒	-	-	-	๕,๓๖๒	๕,๓๖๒	๔,๕๖๘	๔,๖๐๐	๔,๕๙๑	-
ข้าว กข ๔๓	๘๘,๐๐๐	๓๐	๒,๖๔๐,๐๐๐	๔,๔๐๐	๔,๔๐๐	๑๓,๒๐๐	-	-	-	๑๓,๒๐๐	๑๓,๒๐๐	๑๓,๒๐๐	๘,๘๐๐	๘,๘๐๐	๘,๘๐๐

การพยากรณ์ยอดขาย เริ่มสี่ข่าวสารชนิดๆต่างๆขาย เดือนกรกฎาคม ๒๕๖๔ จนถึง เดือน มิถุนายน ๒๕๖๕ เป็นเวลา ๑๒ เดือน โดยได้วางแผนการการขายในแต่ละเดือน รวมยอดขายทั้งปี รวม ๑๔,๙๐๙,๖๐๐ บาท ได้มาจากขายข่าวสารเป็นเงินจำนวน ๑๒,๖๒๓,๒๕๐ บาท ขายแกลบ ขายรำ และ ขายปลายข้าว เป็นเงินจำนวน ๒,๒๘๖,๓๕๐ บาท

#### ๖. ช่องทางในการกระจายสินค้าและการส่งเสริมการตลาด

ขายตรง จำหน่ายจุดเดียวคือร้านค้ากลุ่ม และประชาสัมพันธ์ทางวิทยุชุมชน นอกจากนั้นทางกลุ่มได้ทำ mou กับร้านค้า ๕ แห่ง โรงเรียน ๕ แห่ง ภายในตำบล พื้นที่อำเภอใกล้เคียง จำนวน ๔ แห่ง และมีการออกร้านจำหน่ายสินค้าด้วย

### ส่วนที่ ๖ : การผลิต

#### การวางแผนการผลิต

ปัจจัยการผลิตที่ใช้ประกอบด้วย

๑.คนงานจำนวน ๗ คน แบ่งเป็น ประธาน ๑ คน พนักงานด้านการผลิต สี บรรจุ จำนวน ๒ คน พนักงานบัญชี จำนวน ๒ คน พนักงานส่งข่าวสาร จำนวน ๒ คน โดยจ้างเหมาภายในสมาชิกกลุ่ม

๒.โรงงาน มีจำนวน ๑ แห่ง ตั้งอยู่ที่ (ท่าเล) ม.๓ ตำบลบ้านขาว อ.ระโนด จ.สงขลา เพราะ ใกล้แหล่งวัตถุดิบ และใกล้ลูกค้า

๓.วัตถุดิบประกอบด้วย ข้าวเปลือกปทุมธานี ๑, ข้าวเปลือก กข ๔๓, ข้าวเปลือก กข ๗๙ โดยวัตถุดิบเหล่านี้ซื้อจากสมาชิกบริษัท วิสาหกิจชุมชนแปลงใหญ่บ้านขาว จำกัด ซึ่งเรามีความได้เปรียบเพราะเราสามารถเข้าถึงแหล่งวัตถุดิบ และซื้อวัตถุดิบได้ในราคาถูก และข้าวที่นำมาเป็นวัตถุดิบมีความปลอดภัยสารพิษ

๔.อุปกรณ์เครื่องมือ เครื่องจักรที่ใช้ในการผลิต ประกอบด้วย

เครื่องสีข้าวกำลังผลิต ๒๕๐-๓๐๐ กิโลกรัม/ชั่วโมง ฝูงพลาสติกพร้อมตราสินค้า เครื่องทำความสะอาดข้าว เครื่องชั่ง เครื่องซีลถุง ๑ เครื่อง กระจกอบบรรจุข้าว ขนาด ๕๐ กก. พาเลทพลาสติกสำหรับรองข้าวสาร รถตัดข้าวเปลือก รถโพล์คลิฟท์ อาคารสีข้าว ขนาด ๑,๐๖๐ ตารางเมตร

๕.ระบบการผลิตแบบสายประกอบการ

กลยุทธ์การสร้างความแตกต่างด้านการผลิตที่นำมาใช้คือ มุ่งเน้นคุณภาพ ต้นทุนต่ำ การผลิตมุ่งที่ความยืดหยุ่น (สามารถผลิตทุกรูปแบบ ที่ลูกค้าต้องการ)

### แผนการผลิต

แผนการรับซื้อข้าวเปลือก															
กิจกรรม	จำนวน/หน่วย	ราคาต้นทุน/หน่วย	รวม	ต้น/เดือน											
					ส.ค.-๖๔	ก.ย.-๖๔	ต.ค.-๖๔	พ.ย.-๖๔	ธ.ค.-๖๔	ม.ค.-๖๕	ก.พ.-๖๕	มี.ค.-๖๕	เม.ย.-๖๕	พ.ค.-๖๕	มิ.ย.-๖๕
ข้าวเปลือกปทุมธานี ๑	๔๐๐	๘,๕๐๐	๓,๔๐๐,๐๐๐	๒๐	๕๐	๖๐	๐	๐	๐	๖๐	๖๐	๕๐	๕๐	๕๐	๐
ข้าวเปลือก กข ๔๓	๒๐๐	๑๐,๐๐๐	๒,๐๐๐,๐๐๐	๑๐	๒๐	๓๐	๐	๐	๐	๓๐	๓๐	๓๐	๒๐	๒๐	๑๐
ข้าวเปลือก กข ๗๙	๕๗๕	๘,๐๐๐	๔,๖๐๐,๐๐๐	๕๐	๖๐	๗๐	๐	๐	๐	๗๐	๗๐	๗๐	๖๕	๖๐	๖๐
<b>รวม</b>	<b>๑,๑๗๕</b>		<b>๑๐,๐๐๐,๐๐๐</b>	<b>๘๐</b>	<b>๑๓๐</b>	<b>๑๖๐</b>	<b>๐</b>	<b>๐</b>	<b>๐</b>	<b>๑๖๐</b>	<b>๑๖๐</b>	<b>๑๕๐</b>	<b>๑๓๕</b>	<b>๑๓๐</b>	<b>๗๐</b>

แผนการรับซื้อข้าวเปลือก ทางบริษัท วิสาหกิจชุมชนแปลงใหญ่บ้านขาว จำกัด วางแผนการรับซื้อข้าวเปลือก พันธุ์ปทุมธานี ๑ กข ๔๓ กข ๗๙ รวมแล้วจำนวน ๑,๑๗๕ ตัน คิดเป็นมูลค่า ๑๐,๐๐๐,๐๐๐ บาท ซื้อตั้งแต่เดือนกรกฎาคม ๒๕๖๔ ถึงเดือนมิถุนายน ๒๕๖๕ เพื่อแปรรูปเป็นข้าวสาร ๑๐๐% จำหน่าย

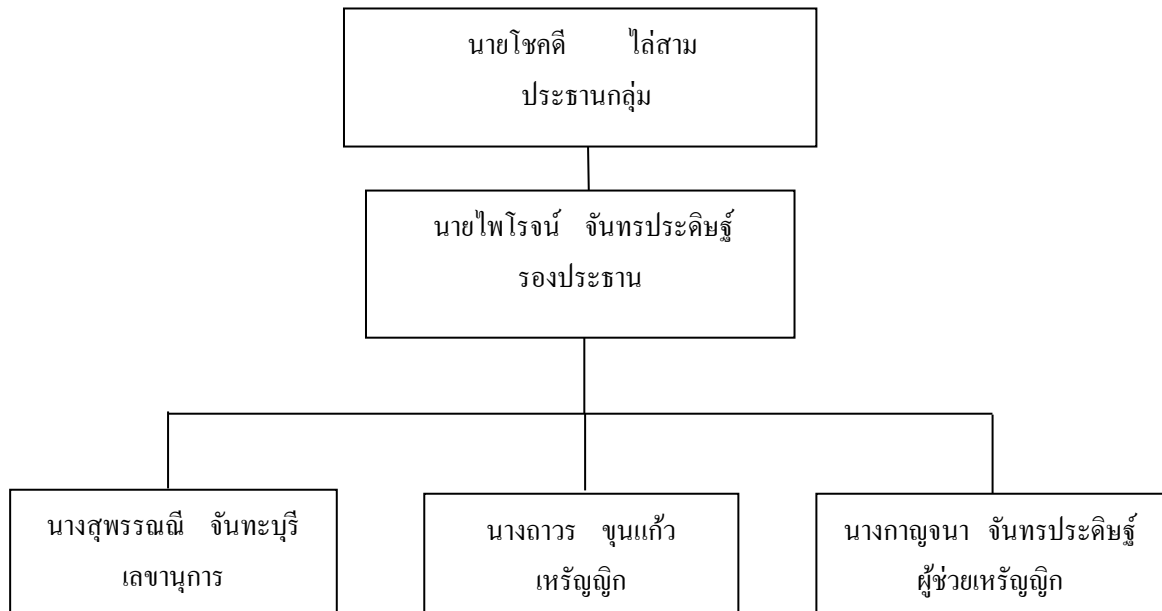
แผนการผลิตข้าวสาร ๑๐๐%															
กิจกรรม	จำนวน/กก	ราคาขาย/บาท	รวม	กก./เดือน											
				ก.ค.-๖๔	ส.ค.-๖๔	ก.ย.-๖๔	ต.ค.-๖๔	พ.ย.-๖๔	ธ.ค.-๖๔	ม.ค.-๖๕	ก.พ.-๖๕	มี.ค.-๖๕	เม.ย.-๖๕	พ.ค.-๖๕	มิ.ย.-๖๕
ข้าวปทุมธานี ๑	๑๖๘,๐๐๐	๒๔	๔,๐๓๒,๐๐๐	๘,๔๐๐	๒๑,๐๐๐	๒๕,๒๐๐	-	-	-	๒๕,๒๐๐	๒๕,๒๐๐	๒๑,๐๐๐	๒๑,๐๐๐	๒๑,๐๐๐	-
ข้าว กข ๔๓	๘๘,๐๐๐	๓๐	๒,๖๔๐,๐๐๐	๔,๔๐๐	๘,๘๐๐	๑๓,๒๐๐	-	-	-	๑๓,๒๐๐	๑๓,๒๐๐	๑๓,๒๐๐	๘,๘๐๐	๘,๘๐๐	๔,๔๐๐
ข้าว กข ๗๙	๒๕๘,๗๕๐	๒๓	๕,๙๕๑,๒๕๐	๒๒,๕๐๐	๒๗,๐๐๐	๓๑,๕๐๐	-	-	-	๓๑,๕๐๐	๓๑,๕๐๐	๓๑,๕๐๐	๒๙,๒๕๐	๒๗,๐๐๐	๒๗,๐๐๐
<b>รวม</b>	<b>๕๑๔,๗๕๐</b>		<b>๑๒,๖๒๓,๒๕๐</b>	<b>๓๕,๓๐๐</b>	<b>๕๖,๘๐๐</b>	<b>๖๙,๙๐๐</b>	<b>-</b>	<b>-</b>	<b>-</b>	<b>๖๙,๙๐๐</b>	<b>๖๙,๙๐๐</b>	<b>๖๕,๗๐๐</b>	<b>๕๙,๐๕๐</b>	<b>๕๖,๘๐๐</b>	<b>๓๑,๔๐๐</b>

แผนการผลิตข้าวสาร ทางบริษัท วิสาหกิจชุมชนแปลงใหญ่บ้านขาว จำกัด วางแผนการผลิตข้าว พันธุ์ปทุมธานี ๑ ราคาขาย กก.ละ ๒๔ บาท กข ๔๓ ราคาขาย กก.ละ ๓๐ บาท กข ๗๙ ราคาขาย กก.ละ ๒๓ บาท รวมแล้วจำนวน ๕๑๔,๗๕๐ กก. คิดเป็นมูลค่า ๑๒,๖๒๓,๒๕๐ บาท สีแปรรูปตั้งแต่วันที่ ๑ มกราคม ๒๕๖๔ ถึงเดือนมิถุนายน ๒๕๖๕

### ส่วนที่ ๗ : การจัดการองค์กรและการจัดการ

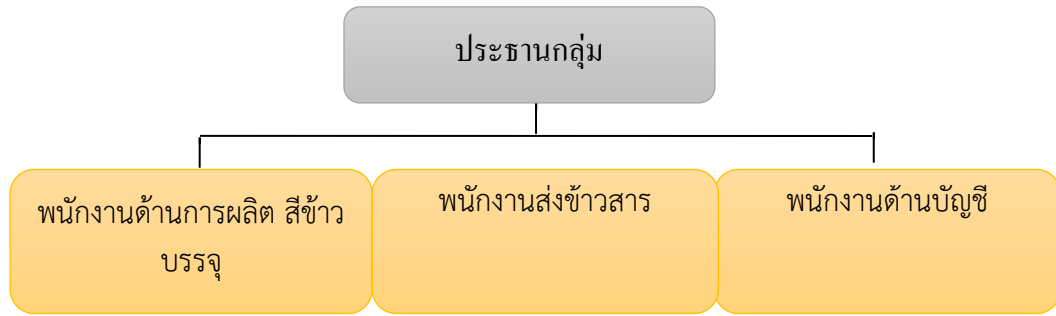
#### ๕.๑ โครงสร้างองค์กรและกำลังคน

##### ผังโครงสร้างองค์กร



กำหนดใช้พนักงานออกเป็น ๔ ตำแหน่ง ๗ อัตรา ดังนี้  
 ประธานกลุ่ม ๑ อัตรา  
 พนักงานด้านการผลิต สีข้าว บรรจุ ๒ อัตรา  
 พนักงานด้านบัญชี ๒ อัตรา

พนักงานส่งข่าวสาร จำนวน ๒ คน



๕.๒ สินทรัพย์ถาวรในส่วนของสำนักงาน

ลำดับ	รายการ	มูลค่า (บาท)
๑	ที่ดิน	๑,๐๐๐,๐๐๐
๒	อาคารหลังเก่า	๑,๕๖๗,๐๐๐
๓	โรงสีขนาดกลาง	๔๕๐,๐๐๐
๔	อาคารโรงสีข้าวหลังใหม่และเครื่องจักร	๓๗,๗๐๐,๐๐๐
๕	รถตัดข้าวเปลือก	๑,๑๖๑,๓๐๐
๖	รถโฟลคลิฟ	๑,๑๖๕,๐๐๐
๗	เครื่องใช้สำนักงาน	๒,๐๐๐
๘	พาเลท	๖๓,๐๐๐
	<b>รวมสินทรัพย์ถาวรในสำนักงาน</b>	<b>๔๓,๑๐๘,๓๐๐</b>

## ๕.๓ ค่าใช้จ่ายในการบริหาร

ลำดับ	รายการ	จำนวนเงิน (บาท)/ปี
๑.	ค่าเงินเดือนผู้จัดการ	-
๒.	ค่าเงินเดือน .....	-
๓.	ค่าไฟฟ้า (สำนักงาน)	๒๔,๐๐๐
๔.	ค่าน้ำประปา (สำนักงาน)	๑,๕๐๐
๕.	ค่าเช่า (สำนักงาน)	-
๖.	ค่าติดต่อสื่อสาร	-
๗.	ค่าใช้จ่ายเบ็ดเตล็ด	-
๘.	ค่า.....	
๙.	ค่า.....	
๑๐.	ค่า.....	
<b>รวมค่าใช้จ่ายในการบริหาร</b>		<b>๒๕,๕๐๐</b>

เครื่องมือ เครื่องจักร อุปกรณ์	ชื่อ	ได้รับการสนับสนุน
๑.เครื่องทำความสะอาดข้าวของกรมการข้าว		/
๒.เครื่องบรรจุภัณฑ์	/	
๓.บรรจุภัณฑ์		/
๔.เครื่องสีข้าวกำลังการผลิต ๓๐๐-๕๐๐ กก/ชม.		/
๕.อุปกรณ์ลานตากข้าว(ตาข่าย กระสอบ)		/
๖.ตาชั่ง	/	
๘.เครื่องสีข้าวกำลังการผลิต ๔๐๐๐ กก/วัน		/
๙.รถตักข้าวเปลือก		/
๑๐.รถโฟลคลิฟ		/
๑๑.เครื่องจักร		/
๑๒.พาเลท		/

### แผนการเงิน

#### ๑. การลงทุนในการประกอบธุรกิจ

ธุรกิจของกลุ่มใช้เงินลงทุนประมาณ ๓,๗๒๑,๗๐๐ บาท ซึ่งเป็นเงินลงทุนจาก ส่วนของเจ้าของ (สมาชิก) ๗๙ คน โดยการลงหุ้นๆ ละ ๑๐๐ บาทไม่เกิน ๕๐ หุ้น รวม ๘๐๕,๓๐๐ บาท เงินทุนที่จะ กู้ยืมเงิน จาก ธกส. โดยไม่มีดอกเบี้ย ๐.๐๑ % จำนวน ๑๑,๔๙๑,๔๐๐ บาท เพื่อเป็นค่าใช้จ่ายในการซื้อวัตถุดิบ เงินจำนวน ๑,๐๒๘,๑๒๕ บาท เป็นค่าจ้างแรงงานในการผลิต ค่าน้ำมัน ไฟฟ้า เพื่อเป็นค่าวัตถุดิบในการผลิตคือข้าวเปลือก ๑๐,๔๖๓,๒๗๕ บาท

รายการ	จำนวน (บาท)
๑. ส่วนของเจ้าของ	๘๐๕,๓๐๐
๒. เงินทุนหมุนเวียน	๑๑,๔๙๑,๔๐๐
๓. ค่าที่ดิน / ปรับปรุงที่ดิน	-
๔. ค่าก่อสร้าง ปรับปรุง ตกแต่งสถานที่	-
๕. ค่าเครื่องจักร วัสดุอุปกรณ์	-
๖. ค่ายานพาหนะ (ถ้ามี)	-
๗. อื่น ๆ	-
<b>รวม</b>	<b>๑๒,๒๙๖,๗๐๐</b>

รายรับ	จำนวน (บาท/ปี)	รายจ่าย	จำนวน (บาท/ปี)
รายรับจากการขาย		๑. ค่าเช่าสถานที่	-
๑. ข้าวสารบรรจุถุง	๑๒,๖๒๓,๒๕๐	๒. ค่าวัตถุดิบ / วัสดุเพื่อผลิต	๑๐,๔๖๓,๒๗๕
๒. ผลพลอยได้	๒,๒๘๖,๓๕๐	๓. ค่าแรงงาน	๕๕๘,๑๒๕
		๔. ค่าสาธารณูปโภค	๒๓๕,๐๐๐
		๕. ค่าใช้จ่ายอื่น ๆ	๒๓๕,๐๐๐
			-
<b>รวมรายรับทั้งหมด</b>	<b>๑๔,๙๐๙,๖๐๐</b>	<b>รวมรายจ่ายทั้งหมด</b>	<b>๑๑,๔๙๑,๔๐๐</b>

คาดว่าจะได้กำไรจากการดำเนินงานต่อปี ๓,๔๑๘,๒๐๐ บาท

เงินคงเหลือ	๑. กั้นไว้ใช้จ่ายหมุนเวียนในการซื้อข้าวเปลือก	๒,๓๖๗,๒๔๐ บาท
	๒. ใช้หนี้ธนาคาร	๑๑,๔๙๑,๔๐๐ บาท
	๓. ปันผล	๑,๐๒๕,๔๖๐ บาท
	๔. ใช้บริหารกิจการในปีที่ ๒	๒๕,๕๐๐ บาท

ประมาณการงบกระแสเงินสด กรกฎาคม ๒๕๖๔ ถึง มิถุนายน ๒๕๖๕

รายการ	ปี ๒๕๖๔
<b>เงินสดรับ</b>	
<b>เงินสดรับจากการดำเนินงาน</b>	
-รายได้จากการขาย / บริการ	๑๔,๙๐๙,๖๐๐
<b>เงินสดรับอื่น ๆ</b>	
-ทุนส่วนตัว	๘๐๕,๓๐๐
<b>รวมเงินสดรับ (A)</b>	<b>๑๕,๗๑๔,๙๐๐</b>
<b>เงินสดจ่าย</b>	
<b>รายจ่ายลงทุน</b>	
-ค่าวัสดุถุดิบ	๑๐,๐๐๐,๐๐๐
<b>ค่าใช้จ่ายในการดำเนินงาน</b>	
ต้นทุนการผลิต	๑,๔๙๑,๔๐๐
<b>ค่าใช้จ่ายในการบริหาร/บริการ</b>	
ค่าไฟฟ้า	๒๔,๐๐๐
ค่าน้ำประปา	๑,๕๐๐
<b>รวมเงินสดจ่าย (B)</b>	<b>๑๑,๕๑๖,๙๐๐</b>
เงินสดคงเหลือต้นงวด	๑๑,๔๙๑,๔๐๐
เงินสดคงเหลือระหว่างงวด (A-B)	-
<b>เงินสดคงเหลือปลายงวด</b>	<b>๖,๔๐๗,๘๔๘</b>

ประมาณการงบกำไรขาดทุน ปี ๒๕๖๔

รายการ	ปี ๒๕๖๔
รายได้	๑๔,๙๐๙,๖๐๐
ต้นทุนขาย / บริการ	๑๑,๔๙๑,๔๐๐
<b>กำไรเบื้องต้น</b>	<b>๓,๔๑๘,๒๐๐</b>
<b>ค่าใช้จ่ายในการบริหาร/บริการ</b>	
ค่าไฟฟ้า	๒๔,๐๐๐
ค่าน้ำประปา	๑,๕๐๐
ค่าใช้จ่ายอื่น ๆ , ค่าเสื่อมราคา	-
<b>รวมค่าใช้จ่ายในการบริหาร/บริการ</b>	<b>๒๕,๕๐๐</b>
ค่าใช้จ่ายทางการตลาด	-
<b>รวมค่าใช้จ่ายในการดำเนินงาน</b>	<b>-</b>

กำไรจากการดำเนินงาน	๓,๓๙๒,๗๐๐
ภาษีเงินได้	-
กำไรสุทธิ	๓,๓๙๒,๗๐๐

### แผนฉุกเฉิน

เมื่อเกิดปัญหาด้านเงินทุน และผลผลิต ผลิตได้ไม่พอกับความต้องการ กลุ่มมีการวางแผนงานคือ

- ๑) ให้สมาชิกเปิดรับสมาชิกเพิ่ม โดยการประชาสัมพันธ์ให้หมู่บ้านใกล้เคียงร่วมเป็นสมาชิก เพื่อเป็นการเพิ่มทุน และสนับสนุนให้มีการปลูกข้าวนอกพื้นที่หมู่บ้าน
- ๒) ประชุมสมาชิกเพื่อจัดหาแนวทางในการเพิ่มสินค้า และการแปรรูปสินค้าให้มีความหลากหลาย เป็นการสร้างรายได้เพิ่มมากยิ่งขึ้น
- ๓) สมาชิกทุกคนควรมีส่วนร่วมในการประชาสัมพันธ์ และเข้าร่วมประชุมทุกครั้งที่มีการเรียกประชุม เพื่อให้ทราบปัญหา และความเคลื่อนไหวในการดำเนินงานของกลุ่ม เพื่อจะได้ช่วยกันแก้ปัญหาได้ทัน่วงที

ซึ่งเมื่อพิจารณาจากรายรับและรายจ่ายที่เกิดขึ้นจะพบว่า กลุ่มมีความต้องการขอรับการสนับสนุนสินเชื่อวงเงิน ๑๑,๔๙๑,๔๐๐ บาท โดยกลุ่มสามารถชำระหนี้สถาบันการเงินภายในระยะเวลา ๑ ปี ตามเงื่อนไขว่าจะสามารถจำหน่ายผลิตภัณฑ์ได้ตามที่คาดการณ์

บริษัท วิสาหกิจชุมชนแปลงใหญ่บ้านขาว จำกัด มีการประชุมคณะกรรมการและสมาชิก เพื่อสร้างความเข้าใจกับเกษตรกรสมาชิกเพื่อให้เข้าใจประเด็นของการรวมกลุ่มเกษตรกรแปลงใหญ่ มีการร่วมกันกำหนดกฎ ระเบียบ ข้อบังคับในการปฏิบัติร่วมกัน

- การแต่งตั้งคณะกรรมการบริหารแปลงใหญ่ จำนวน ๑๗ คน ดังนี้

ลำดับที่	ชื่อ- สกุล	ตำแหน่ง
๑	นายโชคดี ไล่สาม	ประธาน
๒	นายไพโรจน์ จันทระดิษฐ์	รองประธาน
๓	นางสุพรรณณี จันทะบุรี	เลขานุการ
๔	นางถาวร ขุนแก้ว	เหรัญญิก
๕	นางกาญจนา จันทระดิษฐ์	ผู้ช่วยเหรัญญิก
๖	นายอำนาจ ทองปาน	กรรมการ
๗	นายวัชรินทร์ ขุนแก้ว	กรรมการ
๘	นายประยูร อุปลัมภ์	กรรมการ
๙	นางอุไรวรรณ ไล่สาม	กรรมการ
๑๐	นายวิโรจน์ สุขคง	กรรมการ
๑๑	นางอชญา จันทวงศ์	กรรมการ
๑๒	นายศรีวิเชียร ไล่สาม	กรรมการ
๑๓	นายสุรศักดิ์ ประสงค์จันทร์	กรรมการ
๑๔	นางอภิษฐา ไล่สาม	กรรมการ
๑๕	นายมานพ ขุนแก้ว	กรรมการ
๑๖	นายจำเริญ ราชสงค์	กรรมการ
๑๗	นางกัลยา มีขำ	กรรมการ

- คณะทำงาน ๕ ด้าน
  - ๑.) ด้านการผลิตเมล็ดพันธุ์ข้าว
  - ๒.) ด้านการผลิตข้าวคุณภาพ
  - ๓.) ด้านการบริหารจัดการศัตรูพืช
  - ๔.) ด้านการจัดการปุ๋ยอินทรีย์และชีวภาพ
  - ๕.) ด้านการจัดการเครื่องจักรกล
  
- การกำหนดบทบาทหน้าที่ของคณะกรรมการบริหารแปลงใหญ่
  - (๑) ประธาน นายโชคดี ไส้สาม
    - หน้าที่ ๑. เป็นประธานที่ประชุมสมาชิก เดือนละ ๑ ครั้ง
    - ๒. มีข้อมูลการตลาดและราคาผลผลิตในชุมชน
    - ๓. หาตลาดใหม่ๆให้กับกลุ่ม
    - ๔. ดูแลกิจกรรมการดำเนินการของกลุ่มแปลงใหญ่
  - (๒) รองประธาน นายไพโรจน์ จันทประดิษฐ์
    - หน้าที่ ๑. ทำหน้าที่แทนประธานในกรณีประธานไม่สะดวกในการดำเนินการ
    - ๒. ติดต่อประสานงานคณะกรรมการกลุ่ม
    - ๓. ตรวจสอบและติดตามงานที่ได้รับมอบหมาย
  - (๓) เลขานุการ นางสุพรรณณี จันทะบุรี
    - หน้าที่ ๑. จัดบันทึก สรุปผลการดำเนินงานของกลุ่ม และประสานงาน
    - ๒. รวบรวมข้อมูลพื้นฐานของกลุ่ม
  - (๔) เภรัญญิก นายถาวร ขุนแก้ว และ ผู้ช่วยเภรัญญิก นางกาญจนา จันทประดิษฐ์
    - หน้าที่ ๑. จัดทำบัญชีรายรับ รายจ่ายของกลุ่ม
    - ๒. จัดเก็บเงินออมของกลุ่ม
  - (๕) คณะทำงานด้านการผลิตเมล็ดพันธุ์ข้าว
    - หน้าที่ ๑. ตรวจสอบแปลงสมาชิก
    - ๒. ช่วยสมาชิกแก้ปัญหาได้ในเบื้องต้นหากเกิดปัญหา
  - (๖) คณะทำงานด้านการผลิตข้าวคุณภาพ
    - หน้าที่ ๑. ตรวจสอบแปลงสมาชิก
    - ๒. ช่วยสมาชิกแก้ปัญหาได้ในเบื้องต้นหากเกิดปัญหา
  - (๗) คณะทำงานด้านการบริหารจัดการศัตรูพืช
    - หน้าที่ ๑. เผ่าระวังและติดตามสถานการณ์การระบาดของศัตรูพืช
    - ๒. แนะนำการใช้สารเคมีหรือสารชีวภัณฑ์กำจัดศัตรูพืชเบื้องต้นให้สมาชิก
    - ๓. วินิจฉัยอาการของโรคพืชเบื้องต้นได้
  - (๘) คณะทำงานด้านการจัดการปุ๋ยอินทรีย์และชีวภาพ
    - หน้าที่ ๑. จัดหาปุ๋ยให้กลุ่มและต่อรองราคาเพื่อกำไรของกลุ่ม
    - ๒. รู้และสามารถแนะนำการใช้ปุ๋ยอย่างถูกวิธี
    - ๓. จัดสรรปุ๋ยให้กับเกษตรกรความความต้องการสมาชิก
  - (๙) คณะทำงานด้านการจัดการเครื่องจักรกล

- หน้าที่ ๑. ตรวจสอบและรักษาคุณภาพของเครื่องจักรที่เป็นของกลุ่มให้คงสภาพได้นานที่สุด
๒. แนะนำการใช้และดูแลรักษาให้สมาชิกกลุ่มได้

➤ **การกำหนดกฎระเบียบของกลุ่ม**

- ๑.) กำหนดประชุมสมาชิกเดือนละ ๑ ครั้งเพื่อวิเคราะห์สถานการณ์ และร่วมกันหาแนวทางแก้ไขพัฒนา
- ๒.) กำหนดประชุมสามัญปีละ ๑ ครั้ง ทุกวันที่ ๓๑ มีนาคม ของทุกปี
- ๓.) กำหนดสมาชิกต้องถือหุ้นๆ ละ ๑๐๐ บาท การระดมทุนจากสมาชิกภายในกลุ่มรวมหุ้นสมาชิกในปี ๒๕๖๐ มีจำนวน ๑,๙๔๑ หุ้น และเพิ่มขึ้นเป็น ๔,๙๐๗ หุ้นในปี ๒๕๖๑ ปัจจุบัน ปี ๒๕๖๔ มีจำนวน ๘,๐๕๓ หุ้น
- ๔.) กำหนดในการนำผลการดำเนินงานกลุ่มมาบริหารจัดการ ดังนี้ ปันผลให้สมาชิก ๔๕% ให้คณะกรรมการ ๒๐ % สมทบกลุ่ม ๒๕% บริหารจัดการกลุ่ม ๕% และสาธารณประโยชน์ ๕ %
- ๕.) กำหนดให้สมาชิกทุกคนต้องออมเงินอย่างน้อย ๑๐๐ บาทต่อเดือน ปัจจุบันมีเงินออม ๘๖๘,๒๐๐ บาท

บริษัท วิสาหกิจชุมชนแปลงใหญ่บ้านขาว จำกัด ประกอบด้วยสมาชิก จำนวน ๓๙ ราย

ที่	ชื่อ-สกุล	ที่อยู่	พื้นที่ปลูกข้าว (ไร่)
๑	นายจำเริญ ราชสงค์	๓๖/๒ ม.๓ ต.บ้านขาว อ.ระโนด จ.สงขลา	๓๙.๒๕
๒	นางปวีณา ขุนทรงอักษร	๑๐๕/๑ ม.๓ ต.บ้านขาว อ.ระโนด จ.สงขลา	๒๘.๒๕
๓	นางกัลยา มีขำ	๕๓ ม.๓ ต.บ้านขาว อ.ระโนด จ.สงขลา	๙
๔	นางเพ็ญจันทร์ สุตเหลือ	๕๐ ม.๓ ต.บ้านขาว อ.ระโนด จ.สงขลา	๕.๕๐
๕	นายสมพงศ์ ด้วงมี	๑๘๘ ม.๓ ต.บ้านขาว อ.ระโนด จ.สงขลา	๑๖.๕๐
๖	นางแดง หนูแมว	๒๒ ม.๒ ต.บ้านขาว อ.ระโนด จ.สงขลา	๓๓.๕๐
๗	นางประภา จุฬรัตน์	๑๓๑ ม.๔ ต.บ้านขาว อ.ระโนด จ.สงขลา	๕.๕๐
๘	นายยงยุทธ คงไข่	๑๑๔/๑ ม.๔ ต.บ้านขาว อ.ระโนด จ.สงขลา	๒๓.๗๕
๙	นางหนูถวิล สว่างจันทร์	๓๑/๑ ม.๓ ต.บ้านขาว อ.ระโนด จ.สงขลา	๑๒.๒๕
๑๐	นายสามารถ ศิรินอง	๑๑๓/๑ ม.๓ ต.บ้านขาว อ.ระโนด จ.สงขลา	๓๔.๗๕
๑๑	นางเขียว ทองด่าง	๑๕๒ ม.๓ ต.บ้านขาว อ.ระโนด จ.สงขลา	๑๖.๒๕
๑๒	นายวิโรจน์ สุขคง	๗๙/๑ ม.๒ ต.บ้านขาว อ.ระโนด จ.สงขลา	๒๐.๕๐
๑๓	นายณัฐวัฒน์ จันทระประดิษฐ์	๑๐ ม.๔ ต.บ้านขาว อ.ระโนด จ.สงขลา	๒๑.๕๐
๑๔	นางอุทัย ด้วงมี	๓๕ ม.๓ ต.บ้านขาว อ.ระโนด จ.สงขลา	๑๗.๗๕
๑๕	นายสว่าง บุญชู	๑๓๕/๑ ม.๓ ต.บ้านขาว อ.ระโนด จ.สงขลา	๑๖.๕๐
๑๖	นางหนูชื่น จันทะบุรี	๑๑๕/๒ ม.๓ ต.บ้านขาว อ.ระโนด จ.สงขลา	๔๗.๕๐
๑๗	นายจิต แป้นจันทร์	๑๕ ม.๓ ต.บ้านขาว อ.ระโนด จ.สงขลา	๑๓
๑๘	นางหนูเหวียง จันทวงศ์	๖๓ ม.๓ ต.บ้านขาว อ.ระโนด จ.สงขลา	๑๓.๕๐
๑๙	นางปราณี นิมอินทร์	๑๙/๑ ม.๓ ต.บ้านขาว อ.ระโนด จ.สงขลา	๖
๒๐	น.ส.บุญเสริม ทองโสม	๒๙/๒ ม.๓ ต.บ้านขาว อ.ระโนด จ.สงขลา	๒๒.๕๐
๒๑	นางปราณี ราชจันทร์	๑๑๑/๒ ม.๓ ต.บ้านขาว อ.ระโนด จ.สงขลา	๑๙
๒๒	นางคลาด ชูหนู	๑๑๑/๑ ม.๓ ต.บ้านขาว อ.ระโนด จ.สงขลา	๘.๒๕
๒๓	นายสวิตต์ จันทร์นวล	๕๔/๓ ม.๓ ต.บ้านขาว อ.ระโนด จ.สงขลา	๒๘.๕๐
๒๔	น.ส.ละออ แก้วทงค์	๒๑ ม.๓ ต.บ้านขาว อ.ระโนด จ.สงขลา	๕๓.๓
๒๕	นางผัด ไช้รักษ์	๗๐ ม.๓ ต.บ้านขาว อ.ระโนด จ.สงขลา	๙
๒๖	นางเยี่ยม สุปันสง	๒๕ ม.๓ ต.บ้านขาว อ.ระโนด จ.สงขลา	๓๒.๕๐
๒๗	น.ส.ไพริน คำแก้ว	๑๑๔ ม.๓ ต.บ้านขาว อ.ระโนด จ.สงขลา	๔.๕๐
๒๘	นางลิ้ม เขียวท่อม	๑๖๗/๑ ม.๔ ต.บ้านขาว อ.ระโนด จ.สงขลา	๓๔.๒๕
๒๙	นางนิตยา อ่อนประเสริฐ	๑๒๘/๑ ม.๔ ต.บ้านขาว อ.ระโนด จ.สงขลา	๒๐

๓๐	นางนิกา รัตน์โชติ	๓๕/๑ ม.๓ ต.บ้านขาว อ.ระโนด จ.สงขลา	๑๐
๓๑	นางอารมณ บัวแดง	๑๕๔/๑ ม.๓ ต.บ้านขาว อ.ระโนด จ.สงขลา	๔๐.๒๕
๓๒	นางเยาว์ ไชยพราหมณ์	๒๗ ม.๒ ต.บ้านขาว อ.ระโนด จ.สงขลา	๑๓.๗๕
๓๓	นางสายทิพย์ ไส้สาม	๑๓๒/๘ ม.๔ ต.บ้านขาว อ.ระโนด จ.สงขลา	๑๖.๕๐
๓๔	นายประยูณ อุปลัมภ์	๑๕๐ ม.๓ ต.บ้านขาว อ.ระโนด จ.สงขลา	๗
๓๕	น.ส.สมนึก ขุนชู	๗๘ ม.๓ ต.บ้านขาว อ.ระโนด จ.สงขลา	๖
๓๖	นางกิมเสียน ศิรินอง	๑๒๗ ม.๓ ต.บ้านขาว อ.ระโนด จ.สงขลา	๑๕.๒๕
๓๗	นายเสน่ห์ รักภู	๑๒๙ ม.๓ ต.บ้านขาว อ.ระโนด จ.สงขลา	๑๔.๕๐
๓๘	น.ส.อุไรวรรณ ไส้สาม	๒๒ ม.๓ ต.บ้านขาว อ.ระโนด จ.สงขลา	๑๖
๓๙	นางพยอม ราชจันทร์	๑๑๐/๒ ม.๓ ต.บ้านขาว อ.ระโนด จ.สงขลา	๒๓
๔๐	นายอภิวิชญ์ เกื้อไชย	๑๖๘ ม.๓ ต.บ้านขาว อ.ระโนด จ.สงขลา	๓๑.๕๐
๔๑	นางอำพันธ์ ศรีนุ่น	๑๙๑/๑ ม.๓ ต.บ้านขาว อ.ระโนด จ.สงขลา	๙.๗๕
๔๒	นางจิระภา ช่วยแพ้น	๑๑๖/๑ ม.๓ ต.บ้านขาว อ.ระโนด จ.สงขลา	๑๕.๗๕
๔๓	นางช่อง บุญส่ง	๖ ม.๓ ต.บ้านขาว อ.ระโนด จ.สงขลา	๑๒.๕๐
๔๔	นางวัชรีย์ หนูปิ่น	๒๙/๓ ม.๓ ต.บ้านขาว อ.ระโนด จ.สงขลา	๓๒.๕๐
๔๕	นางแดง ชูมนต์	๕๗ ม.๓ ต.บ้านขาว อ.ระโนด จ.สงขลา	๑๔.๗๕
๔๖	นางสุคนธ์ ชูมนต์	๖ ม.๓ ต.บ้านขาว อ.ระโนด จ.สงขลา	๒๓.๒๕
๔๗	นางจวน อ้วนชัย	๑๕๖ ม.๓ ต.บ้านขาว อ.ระโนด จ.สงขลา	๑๖.๗๕
๔๘	นายอำนาจ ทองปาน	๑๘๓ ม.๓ ต.บ้านขาว อ.ระโนด จ.สงขลา	๒๕.๒๕
๔๙	นางวริษฐา เพ็งศรี	๑๐๔ ม.๓ ต.บ้านขาว อ.ระโนด จ.สงขลา	๑๕
๕๐	นายสุรศักดิ์ ประสงค์จันทร์	๔/๑ ม.๒ ต.บ้านขาว อ.ระโนด จ.สงขลา	๓๑.๒๕
๕๑	นางเพ็ญศรี ศิรินอง	๑๓๓ ม.๓ ต.บ้านขาว อ.ระโนด จ.สงขลา	๑๓.๗๕
๕๒	นางจิตรา ดวงมี	๕๔ ม.๓ ต.บ้านขาว อ.ระโนด จ.สงขลา	๔๖.๒๕
๕๓	นายดับ ไหมฉิม	๒๑/๑ ม.๓ ต.บ้านขาว อ.ระโนด จ.สงขลา	๔๑.๒๕
๕๔	นายไพโรจน์ จันทร์ประดิษฐ์	๑๘๔ ม.๓ ต.บ้านขาว อ.ระโนด จ.สงขลา	๗๔.๕๐
๕๕	นางศรีสุดา ชูเอียด	๑ ม.๓ ต.บ้านขาว อ.ระโนด จ.สงขลา	๑๗.๕๐
๕๖	นางจินดา แก้วเขียว	๑๓๐/๑ ม.๔ ต.บ้านขาว อ.ระโนด จ.สงขลา	๑๖.๗๕
๕๗	นางเปรมยุดา มณีพรหม	๑๒๐/๑ ม.๔ ต.บ้านขาว อ.ระโนด จ.สงขลา	๒๖
๕๘	นายบุญส่ง ไส้สาม	๑๒๒ ม.๔ ต.บ้านขาว อ.ระโนด จ.สงขลา	๒๗.๕๐
๕๙	นายวัชรินทร์ ขุนแก้ว	๑๓๒ ม.๓ ต.บ้านขาว อ.ระโนด จ.สงขลา	๒๐
๖๐	นายประเสริฐ เป้นจันทร์	๒๘/๔ ม.๓ ต.บ้านขาว อ.ระโนด จ.สงขลา	๕๖
๖๑	น.ส.พะยม ราชจันทร์	๑๑๑ ม.๓ ต.บ้านขาว อ.ระโนด จ.สงขลา	๑๙
๖๒	นายมานพ ขุนแก้ว	๗๔ ม.๓ ต.บ้านขาว อ.ระโนด จ.สงขลา	๑๒
๖๓	นางถาวร ขุนแก้ว	๑๓๒/๑ ม.๓ ต.บ้านขาว อ.ระโนด จ.สงขลา	๖๙.๕๐

๖๔	นายสุเมธ หนูแมว	๒๒/๑ ม.๒ ต.บ้านขาว อ.ระโนด จ.สงขลา	๒๓.๕๐
๖๕	นางประทุม ปิยะโร	๘๓/๑ ม.๓ ต.บ้านขาว อ.ระโนด จ.สงขลา	๗๓.๗๕
๖๖	นายเจริญ อ้วนชัย	๘๖ ม.๓ ต.บ้านขาว อ.ระโนด จ.สงขลา	๓๗.๕๐
๖๗	นางรีน หนูเจริญ	๗๗ ม.๓ ต.บ้านขาว อ.ระโนด จ.สงขลา	๗.๗๕
๖๘	นางลิ้ม ด้วงช่วย	๒๓ ม.๒ ต.บ้านขาว อ.ระโนด จ.สงขลา	๑๐
๖๙	นางอำนวยการ ศรีนุ่น	๑๔๖/๒ ม.๓ ต.บ้านขาว อ.ระโนด จ.สงขลา	๒๔
๗๐	น.ส.ราตรี ค้างคี่	๑๐๒/๑ ม.๒ ต.บ้านขาว อ.ระโนด จ.สงขลา	๒๐.๕๐
๗๑	นางสุพรรณณี จันทะบุรี	๑๑๕ ม.๓ ต.บ้านขาว อ.ระโนด จ.สงขลา	๓๐
๗๒	นางพรรณณี ผอมแข่ง	๑๕๘/๑ ม.๓ ต.บ้านขาว อ.ระโนด จ.สงขลา	๑๕.๒๕
๗๒	นายโชคดี ไส่สาม	๒๙/๑ ม.๓ ต.บ้านขาว อ.ระโนด จ.สงขลา	๑๕.๕๐
๗๔	นายอาทร อ่อนประเสริฐ	๑๐๒/๑ ม.๓ ต.บ้านขาว อ.ระโนด จ.สงขลา	๓๐
๗๕	นางเยาวภา คงไชย	๗๙ ม.๓ ต.บ้านขาว อ.ระโนด จ.สงขลา	๑๒.๒๕
๗๖	นางอภิษฐา ไส่สาม	๒๙ ม.๓ ต.บ้านขาว อ.ระโนด จ.สงขลา	๒๑.๕๐
๗๗	นายนิคม ผอมแข่ง	๑๕๘ ม.๓ ต.บ้านขาว อ.ระโนด จ.สงขลา	๘.๕๐
๗๘	นางอรรษา จันทวงศ์	๑๘๒ ม.๓ ต.บ้านขาว อ.ระโนด จ.สงขลา	๒๘
๗๙	นางสร้อยพร ปรีชา	๑๒๕ ม.๓ ต.บ้านขาว อ.ระโนด จ.สงขลา	๑๒.๕๐
<b>รวม</b>			<b>๑,๖๘๒</b>

