



แผนพัฒนาการเกษตรระดับหมู่บ้าน

พ.ศ. 2567

**บ้านทุ่งโฮชน**



หมู่ที่ 1 ตำบลโคกม่วง

อำเภอคลองหอยโข่ง

จังหวัดสงขลา





**๑.๒ พื้นที่ทั้งหมด ๒.๓๕ ตารางกิโลเมตร****๑.๓ อาณาเขต**

บ้านทุ่งโชน หมู่ที่ ๗ ตำบลโคกม่วง อำเภอคลองหอยโข่ง จังหวัดสงขลา ห่างจากอำเภอคลองหอยโข่ง ๕.๕ กิโลเมตร ห่างจากจังหวัดสงขลา ไปทางทิศตะวันตก ประมาณ ๔๓ กิโลเมตร มีอาณาเขตติดต่อ ดังนี้

ทิศเหนือ	ติดต่อกับ	หมู่ที่ ๙ บ้านทอนคลอง ตำบลโคกม่วง อำเภอคลองหอยโข่ง
ทิศใต้	ติดต่อกับ	หมู่ที่ ๕ บ้านปลักคล้า ตำบลโคกม่วง อำเภอคลองหอยโข่ง และ หมู่ที่ ๖ บ้านพรุเตาะ ตำบลโคกม่วง อำเภอคลองหอยโข่ง
ทิศตะวันออก	ติดต่อกับ	หมู่ที่ ๖ บ้านทุ่งเจริญ ตำบลทุ่งลาน อำเภอคลองหอยโข่ง
ทิศตะวันตก	ติดต่อกับ	หมู่ที่ ๑ บ้านจอมหรี ตำบลคลองหอยโข่ง อำเภอคลองหอยโข่ง

**๑.๔ ลักษณะภูมิประเทศ**

พื้นที่ส่วนใหญ่เป็นพื้นที่ราบลูกคลื่นลอนลาด พื้นที่ราบลุ่มที่เกิดจากการทับถมของตะกอนแม่น้ำ

แหล่งน้ำที่ใช้ในการเกษตรมาจากแหล่งน้ำตามธรรมชาติ คลองสายต่างๆ รวมทั้งคลองส่งน้ำชลประทาน โดยส่งจากอ่างเก็บน้ำคลองจำไทรและอ่างเก็บน้ำคลองทลา ในฤดูร้อนเก็บกักน้ำได้น้อย ส่วนในฤดูฝนน้ำหลากและไหลออกจากพื้นที่ไม่ทันทำให้เกิดน้ำท่วมไร่นาได้ง่าย

**๑.๕ ลักษณะภูมิอากาศ**

ตำบลโคกม่วงอยู่ภายใต้อิทธิพลของลมมรสุมตะวันตกเฉียงใต้ และลมมรสุมตะวันออกเฉียงเหนือมี ๒ ฤดูกาล คือ ฤดูร้อนเริ่มตั้งแต่เดือนกุมภาพันธ์ ถึงเดือนพฤษภาคม ฤดูฝนเริ่มตั้งแต่เดือนสิงหาคม ถึงเดือนธันวาคม

สถิติน้ำฝนในรอบปีของอำเภอ โดยมีปริมาณสูงสุด ๓๑๖.๕ มิลลิเมตร ในช่วงเดือนพฤศจิกายนของทุกปี ต่ำสุด ๔๓.๐ มิลลิเมตร ในเดือนมีนาคม เฉลี่ยปริมาณน้ำฝน ๑๔๔.๖๘ มิลลิเมตร.

**๑.๖ จำนวนประชากร** รวมทั้งสิ้น ๘๕๖ คน แยกเป็น ชาย ๔๗๖ คน หญิง ๓๘๐ คน

**๑.๗ จำนวนครัวเรือน** ๒๘๔ ครัวเรือน

**๑.๘ การประกอบอาชีพ (อาชีพเกษตรกรรมหลักของครัวเรือน)**

(๑) อาชีพ	ทำสวนยางพารา	จำนวน ๑๒๕ ครัวเรือน
(๒) อาชีพ	ปาล์มน้ำมัน	จำนวน ๕ ครัวเรือน
(๓) อาชีพ	ไม้ผล	จำนวน ๒๒ ครัวเรือน

**๑.๙ หมู่บ้าน (รายได้เฉลี่ยของครัวเรือนในหมู่บ้าน)**

(๑) มีรายได้ต่อครัวเรือน	๒๗๑,๑๔๘.๘๐ บาท/ปี
(๒) รายจ่ายต่อครัวเรือน	๒๑๕,๖๕๕.๔๒ บาท/ปี
(๓) มีหนี้สินต่อครัวเรือน	- บาท/ปี

**๑.๑๐ จำนวนกลุ่มกิจกรรม / อาชีพ** มีจำนวน ๑ กลุ่ม ดังนี้

(๑) กลุ่มชมรมปึงสุขสันต์เบเกอร์รี่	สมาชิก ๖ คน	ชื่อประธาน นางสุนิศา อารมณรัตน์
(๒) วิสาหกิจชุมชนคนแต่แรก	สมาชิก ๑๐ คน	ชื่อประธาน นางวิมลทิพย์ อนุชาญ

**๑.๑๑ กองทุนในหมู่บ้าน** มีจำนวน ๓ กองทุน ดังนี้

(๑) ชื่อกองทุน	กองทุนกลาง	มีงบประมาณ	๒,๐๐๐ บาท
(๒) ชื่อกองทุน	ออมทรัพย์บ้านคลองหอยโข่งใต้	มีงบประมาณ	๕,๒๐๐ บาท
(๓) ชื่อกองทุน	กองทุนหมู่บ้าน	มีงบประมาณ	๒,๐๐๐,๐๐๐ บาท

### ๑.๑๒ ข้อมูลคมนาคม/สาธารณูปโภค

- (๑) การเดินทางเข้าหมู่บ้าน จากที่ว่าการอำเภอคลองหอยโข่ง มุ่งหน้าทางทิศ ตะวันตกไปยังถนนโคกม่วง-วัดโพธิ์ ถนนหมายเลข สข๕๑๕๙ ทางเข้าบ้านทุ่งโชน ระยะทาง ๒.๒ กิโลเมตร
- (๒) สาธารณูปโภค ถนนลาดยาง คอนกรีต
- (๓) แหล่งน้ำ ได้แก่ ปะปาหมู่บ้าน คลองคลองธรรมชาติ คลองจำไทร บ้านจีน และคลองตาย

### ๒. ข้อมูลด้านการเกษตรของหมู่บ้าน

๒.๑ จำนวนครัวเรือนเกษตรกร ๑๖๒ ครัวเรือน คิดเป็นร้อยละ ๕๗.๐๔ ของครัวเรือนทั้งหมด

๒.๒ การใช้ที่ดินเพื่อการเกษตร แบ่งเป็น

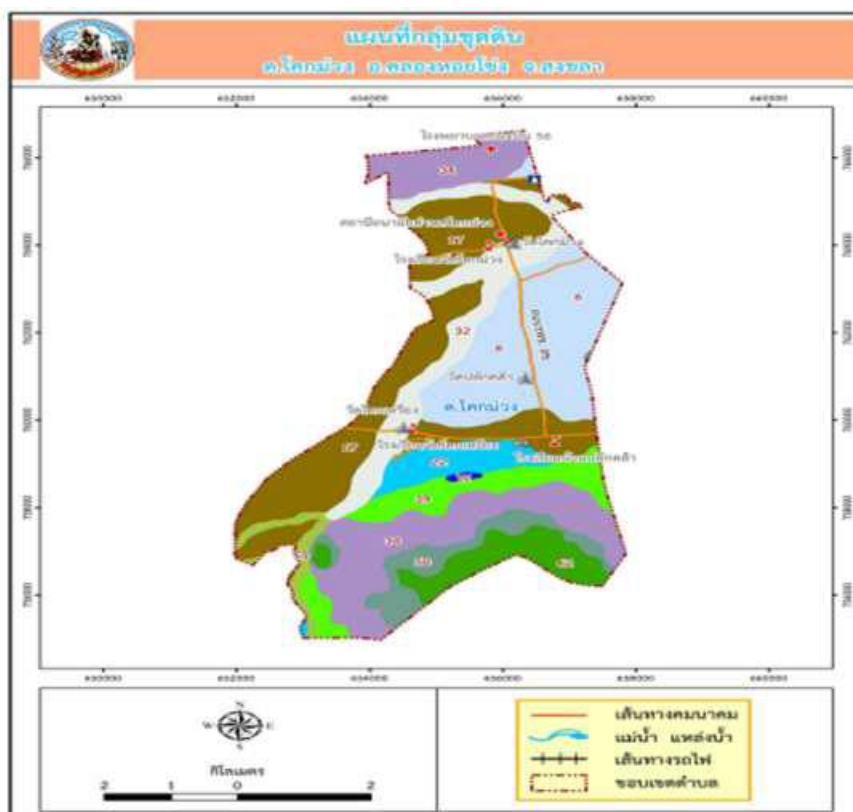
(๑) ไม้ผล/ไม้ยืนต้น	๑,๔๒๕ ไร่	คิดเป็นร้อยละ ๘๗.๐๒ ของพื้นที่ทั้งหมด
(๒) พืชไร่/พืชผัก/ไม้ดอก	๑๗ ไร่	คิดเป็นร้อยละ ๑.๑๖ ของพื้นที่ทั้งหมด
(๓) เกษตรอื่นๆ	๓๐ ไร่	คิดเป็นร้อยละ ๒.๐๔ ของพื้นที่ทั้งหมด

### ๒.๓ ลักษณะดิน

โดยทั่วไปเป็นดินร่วน ดินร่วนปนดินทราย ดินร่วนปนดินเหนียว สามารถใช้ประโยชน์จากทรัพยากรดินได้อย่างเต็มที่ ไม่ว่าจะเป็นการทำนา การปลูกพืช ไร่ พืชสวน ไม้ผล ยางพารา ทุ่งหญ้าเลี้ยงสัตว์

### ข้อมูลกลุ่มชุดดิน

ดินส่วนใหญ่เป็นดินชุด ๑๗ ซึ่งเหมาะสมแก่การปลูกข้าว ดินชุด ๓๙B เป็นดินที่เหมาะสมสำหรับปลูกยางพารา มะพร้าว ปาล์มน้ำมัน ดินชุดที่ ๖ เหมาะในการปลูกพืชล้มลุก และดินชุด ๖๒ เป็นดินลาดชันเกิน ๓๕ % ไม่เหมาะสมในการปลูกพืชเศรษฐกิจ



แผนที่กลุ่มชุดดิน ตำบลโคกม่วง อำเภอคลองหอยโข่ง จังหวัดสงขลา  
ที่มา : กรมพัฒนาที่ดิน (๒๕๖๒)

## ตาราง แสดงชุดดินในตำบลโคกม่วง อำเภอคลองหอยโข่ง

หมู่ที่	หน่วยดิน	ความเหมาะสมสำหรับปลูกพืช	ข้อเสนอแนะในการจัดการ
๑	๓๙B,๑๗	พื้นที่ที่เหมาะสมปลูกพืชไร่ ไม้ยืนต้นบางชนิด เช่น ยางพารา มะพร้าว ปาล์มน้ำมัน ตลอดจน พืชผัก พริกไทย แต่ดินค่อนข้างเป็นดินทราย	ควรใช้ปุ๋ยอินทรีย์อีกทั้งต้องมีการอนุรักษ์ดิน และ น้ำ อย่างง่ายๆ เข้าช่วย เช่น ปลูกพืชผักตามแนวระดับหรือปลูกพืชคลุมดินป้องกันการชะล้างพังทลายของดิน เนื่องจากลักษณะดินเป็นดินร่วนปนทรายง่ายต่อการชะล้าง
๒	๑๗B/๓๒B	พื้นที่ที่เหมาะสมปลูกยางพารา มะพร้าว ปาล์มน้ำมัน การระบายน้ำค่อนข้างไม่ดี	ยกร่องทำทางระบายน้ำ ใช้ปุ๋ยอินทรีย์
๓	๑๗,๖	พื้นที่ที่เหมาะสมปลูกพืชล้มลุก ไม้ยืนต้นบางชนิด ทำนา ดินเหนียว ระบายน้ำไม่ดี	ควรใช้ปุ๋ยอินทรีย์ ปลูกพืชหมุนเวียนตระกูลถั่ว
๔	๑๗, ๓๒B	พื้นที่เหมาะสมทำนา ไม้ยืนต้นบางชนิด การระบายน้ำค่อนข้างไม่ดี	ยกร่องทำทางระบายน้ำ ใช้ปุ๋ยอินทรีย์
๕	๑๗, ๓๒B	พื้นที่เหมาะสมทำนา ไม้ยืนต้นบางชนิด การระบายน้ำค่อนข้างไม่ดี	ยกร่องทำทางระบายน้ำ ใช้ปุ๋ยอินทรีย์
๖	๖, ๑๗	พื้นที่เหมาะสมทำนา ปลูกพืชอื่นมีปัญหา น้ำท่วมขัง จะเสียหายในฤดูเพาะปลูก	ยกร่อง ทำทางระบายน้ำ ใช้ปุ๋ยอินทรีย์ ปลูกพืชหมุนเวียนตระกูลถั่ว
๗	๑๗B/๓๒B	พื้นที่เหมาะสมปลูกยางพารา มะพร้าว ปาล์มน้ำมัน การระบายน้ำค่อนข้างไม่ดี	ยกร่องทำทางระบายน้ำ ใช้ปุ๋ยอินทรีย์
๘	๑๗B/๓๒B	พื้นที่เหมาะสมปลูกยางพารา มะพร้าว ปาล์มน้ำมัน การระบายน้ำค่อนข้างไม่ดี	ยกร่องทำทางระบายน้ำ ใช้ปุ๋ยอินทรีย์
๙	๔๕B	พื้นที่เหมาะสมปลูกพืชไร่ ไม้ผล ไม้ยืนต้นบางชนิด เช่น ยางพารา มะพร้าว ปาล์มน้ำมัน ตลอดจนพริกไทย พืชผัก แต่ดินค่อนข้างเป็นดินทราย	ปลูกพืชคลุมดินป้องกันการพังทลายของดิน ใช้ปุ๋ยอินทรีย์ปลูกพืชผักตามแนวระดับ

ที่มา: กรมพัฒนาที่ดิน (๒๕๖๒)

**๒.๔ แหล่งน้ำเพื่อการเกษตร** แหล่งน้ำที่ใช้ในการเกษตรมาจากแหล่งน้ำตามธรรมชาติ คลองสายต่างๆ รวมทั้งคลองส่งน้ำชลประทานโดยส่งจากอ่างเก็บน้ำคลองจำไทรและอ่างเก็บน้ำคลองหลา ในฤดูร้อนเก็บกักน้ำได้น้อย ส่วนในฤดูฝนน้ำหลากและไหลออกจากพื้นที่ไม่ทันทำให้เกิดน้ำท่วมไร่นาได้ง่าย ได้แก่ คลองธรรมชาติ, คลองจำไทร, คลองบ้านเงิน เป็นต้น สำหรับแหล่งน้ำใต้ดินจะพบในชั้นหิน โดยทั่วไปมีปริมาณน้ำ ตั้งแต่ ๕๐ - ๑๐๐ แกลลอนต่อนาที่

### ๒.๕ ลินค้าเกษตรที่สำคัญของหมู่บ้าน

- (๑) ยางพารา เกษตรกร ๑๒๕ ราย พื้นที่ปลูก/เลี้ยง ๓,๘๘๒ ไร่ ผลผลิต ๙๐๖ ตัน  
 (๒) ปาล์มน้ำมัน เกษตรกร ๓ ราย พื้นที่ปลูก/เลี้ยง ๑๖๐ ไร่ ผลผลิต ๑๖๐ ตัน

**๒.๖ สินค้าเกษตรของหมู่บ้านที่ได้รับการรับรองมาตรฐาน**

- (๑) หมาก ได้รับการรับรองมาตรฐาน GAP  
 (๒) ผักเหริยง ได้รับการรับรองมาตรฐาน GAP

**๒.๗ แหล่งตลาดรองรับสินค้าเกษตรที่สำคัญ**

- (๑) เกษตรกรจำหน่ายตรงกับผู้บริโภคเอง (๒) เกษตรกรจำหน่ายผ่านตลาดออนไลน์  
 (๓) จำหน่ายให้พ่อค้าคนกลาง

**๒.๘ จำนวนกลุ่มเกษตรกร มีจำนวน ๑ กลุ่ม ดังนี้**

- (๑) วิสาหกิจชุมชนคนแต่แรก ปีที่จัดตั้ง ๒๕๖๖ สมาชิก ๑๐ คน เงินทุน ๑,๐๐๐ บาท

ชื่อประธาน นางวิมลทิพย์ อนุชาญ

**๒.๙ อาสาสมัครเกษตรของหมู่บ้าน ทั้งหมด ๑ ราย แบ่งเป็น**

- ด้าน อาสาสมัครเกษตร จำนวน ๑ ราย

**๒.๑๐ แผนงานโครงการที่สำคัญของกระทรวงเกษตรและสหกรณ์ (งบปกติ งบจังหวัด/กลุ่มจังหวัด งบอื่นๆ)**

ลำดับที่	โครงการ/กิจกรรม	งบประมาณ (บาท)		แหล่ง งบประมาณ	หน่วยงาน ดำเนินการ
		ปี ๒๕๖๕	ปี ๒๕๖๖		
๑	ศูนย์เรียนรู้การเพิ่มประสิทธิภาพ การผลิตสินค้าเกษตร	๑๓,๘๐๐	๔,๐๐๐	กรมส่งเสริมการเกษตร	สนง.เกษตรอำเภอ คลองหอยโข่ง

**๒.๑๑ ข้อมูลด้านการเกษตรอื่นๆ**

-

## ส่วนที่ ๒

### การวิเคราะห์สภาพแวดล้อมและปัญหาด้านการเกษตรของหมู่บ้าน

#### ๑. การวิเคราะห์สภาพแวดล้อมด้านการเกษตรของหมู่บ้าน

##### ๑.๑ การวิเคราะห์ปัจจัยภายใน หรือสภาพแวดล้อมภายใน

๑) จุดแข็ง Strength คือ ศักยภาพความสามารถหรือข้อเด่นของหมู่บ้านเมื่อเทียบกับหมู่บ้านอื่น (เป็นปัจจัยภายในที่หมู่บ้านสามารถเปลี่ยนแปลงและพัฒนาได้)

(๑.๑) มีการคมนาคมสะดวก พื้นที่ใกล้เมือง และสนามบิน

(๑.๒) มีแหล่งเรียนรู้ ศพก.หลักระดับอำเภอ (สวนปลักหว่า) และอยู่ใกล้กับแหล่งเรียนรู้ โครงการฟาร์ม คลองหอยโข่ง และ วิสาหกิจชุมชนฝังโพรงแปลงใหญ่ตำบลโคกม่วง

(๑.๔) มีวัสดุเหลือใช้ทางการเกษตรที่สามารถนำมาเพิ่มมูลค่าได้ อาทิ กาบหมาก ต้นกล้วย เป็นต้น

(๑.๕) มีแหล่งเงินทุนสำหรับเกษตรกร (สหกรณ์การเกษตรคลองหอยโข่ง จำกัด และสหกรณ์เครดิต ยูเนี่ยนบ้านโคกม่วง จำกัด)

๒) จุดอ่อน Weakness คือ ลักษณะหรือข้อด้อยของหมู่บ้านเมื่อเทียบกับหมู่บ้านอื่น (เป็นปัจจัย ภายในที่หมู่บ้านสามารถเปลี่ยนแปลงและพัฒนาได้)

(๒.๑) มีพื้นที่ทำการเกษตรน้อย

(๒.๒) ไม่มีตลาดชุมชน

(๒.๓) ไม่มีความหลากหลายในการทำการเกษตร

(๒.๔) การจัดการระบบน้ำเพื่อการเกษตรยังไม่ทั่วถึง

(๒.๕) ประชาชนใช้ชีวิตชีวิตแบบชุมชนเมือง ใช้จ่ายแบบฟุ่มเฟือย

(๒.๖) เกษตรกรบางรายทำการเกษตรไม่เหมาะสมกับพื้นที่ทำให้ต้นทุนการผลิตสูงได้ผลผลิตน้อย

(๒.๗) ผลผลิตทางการเกษตรราคาตกต่ำ ไม่มีตลาดรองรับ

(๒.๘) สินค้า/ผลิตภัณฑ์ไม่ได้มาตรฐานตามความต้องการของลูกค้า

(๒.๙) แรงงานภาคการเกษตรมีน้อย แรงงานส่วนใหญ่ทำงานนอกหมู่บ้าน เช่น โรงงาน ห้างร้าน

(๒.๑๐) ขาดองค์ความรู้ เทคโนโลยี และนวัตกรรมในการเพิ่มมูลค่าวัสดุทางการเกษตร

##### ๑.๒ การวิเคราะห์ปัจจัยภายนอก หรือสภาพแวดล้อมภายนอก

๑) โอกาส Opportunity (ปัจจัยภายนอกที่เป็นผลบวกที่หมู่บ้านไม่สามารถควบคุมได้)

(๑.๑) อยู่ใกล้ศูนย์ราชการอำเภอคลองหอยโข่ง หน่วยงานราชการของอำเภอคลองหอยโข่ง และ แหล่งข้อมูลบริการศูนย์วิจัยและพัฒนาการเพาะเลี้ยงสัตว์น้ำจืดสงขลา และเทศบาลตำบลโคกม่วง

(๑.๒) ประชาชนให้ความสำคัญกับการลดปัญหามลภาวะ ทั้งด้าน มลพิษทางอากาศ และปัญหาขยะ

(๑.๓) ตลาดและผู้บริโภคมีความต้องการผลิตภัณฑ์สินค้า ภาชนะต่างๆ และบรรจุภัณฑ์ที่เป็นมิตรกับ

สิ่งแวดล้อม

๒) อุปสรรค Threat (ปัจจัยภายนอกที่เป็นผลลบที่หมู่บ้านไม่สามารถควบคุมได้)

(๒.๑) ขาดแหล่งงบประมาณจากภาครัฐในการสนับสนุนการพัฒนาด้านต่างๆ

(๒.๒) ในฤดูฝนมีน้ำหลากเป็นประจำทุกปี

(๒.๓) ดินขาดความอุดมสมบูรณ์

(๒.๔) ที่ดินทำการเกษตรบางส่วนไม่มีเอกสารสิทธิ์

## ๒. การวิเคราะห์ปัญหาด้านการเกษตรของหมู่บ้าน

๒.๑ แรงงานภาคการเกษตรมีน้อย แรงงานทางการเกษตรส่วนใหญ่ทำงานนอกหมู่บ้าน เช่น โรงงาน

สาเหตุ พื้นที่ทำกินมีน้อย แนวทางการแก้ไข ทำกิจกรรมทางการเกษตรที่หลากหลาย เพิ่มมูลค่าจากวัสดุที่มีในท้องถิ่น

สาเหตุ ผลผลิตทางการเกษตรราคาตกต่ำ รายได้ไม่เพียงพอกับค่าใช้จ่าย แนวทางการแก้ไข เพิ่มกิจกรรมการเกษตรให้หลากหลาย ปลูกพืชร่วมพืชแซม สร้างรายได้จากพื้นที่ให้เกิดประโยชน์สูงสุด

๒.๒ การจัดการระบบน้ำเพื่อการเกษตรยังไม่ทั่วถึง

สาเหตุ ระบบชลประทานไม่ทั่วถึง แนวทางการแก้ไข แก้ปัญหาและความต้องการให้หน่วยงานที่เกี่ยวข้องทราบ เพื่อใช้ในการวางแผนทำโครงการพัฒนาต่อไป และเกษตรกรต้องสร้างแหล่งน้ำ สระกักเก็บน้ำ บ่อน้ำตื้นของตนเอง เพื่อให้มีแหล่งน้ำเพียงพอในช่วงฤดูแล้ง

๒.๓ ต้นทุนในการผลิตราคาสูง

สาเหตุ ปุ๋ยเคมีมีราคาแพง แนวทางการแก้ไข ใช้ปุ๋ยอินทรีย์แทนปุ๋ยเคมี ใช้วัสดุเหลือใช้ทางการเกษตรมาทำเป็นปุ๋ยอินทรีย์เพื่อลดต้นทุนการผลิตพืช อาทิ กาบมะพร้าว กาบกล้วย ใบไม้แห้ง ทะลายปาล์ม เปลือกทุเรียน เศษผักผลไม้ต่างๆ เป็นต้น

## ส่วนที่ ๓

## แผนงาน/โครงการด้านการเกษตรตามความต้องการของหมู่บ้าน (เรียงตามลำดับความสำคัญ)

ลำดับที่	ชื่อโครงการ	งบประมาณ (บาท)	เป้าหมาย/ ระยะเวลาดำเนินการ	รายละเอียด/วิธีดำเนินการ	วิธีการดำเนินการ (ระบุ ✓)			หมายเหตุ (หน่วยดำเนินงาน)
					ทำเอง	ทำร่วม	หน่วยงานอื่นทำให้	
๑.	โครงการส่งเสริมอาชีพสตรี	๑๐,๐๐๐	๒๕๖๗-๒๕๗๐	ส่งเสริม/อบรมสร้างอาชีพ เกษตรกรกรรมแก่กลุ่มสตรี (๑ กลุ่ม ๑๐ ราย)			✓	พช. / กษอ. / ทต.
๒.	โครงการส่งเสริมการเลี้ยงไก่พื้นเมือง	๒๕,๐๐๐	๒๕๖๗-๒๕๗๐	ส่งเสริม/อบรมสร้างอาชีพการ เลี้ยงไก่พื้นเมือง (๑ กลุ่ม ๑๐ ราย)			✓	ปศอ.
๓.	โครงการขุดบ่อจืดน้ำเพื่อ การเกษตร	๑๐๐,๐๐๐	๒๕๖๗-๒๕๗๐	สนับสนุนขุดบ่อจืดน้ำ เกษตรกร (๑๐ บ่อ ๑๐ ราย)			✓	พด. / ทต.
๔.	โครงการส่งเสริมการเลี้ยงปลาในบ่อ ดิน	๒๐,๐๐๐	๒๕๖๗-๒๕๗๐	ส่งเสริมการเลี้ยงปลาในบ่อดิน (๑ กลุ่ม ๑๐ ราย)			✓	ประมง/ศูนย์วิจัยฯ น้ำจืดสงขลา
๕.	โครงการพัฒนาผลิตภัณฑ์จากวัสดุ เหลือใช้ทางการเกษตร	๔๓๖,๒๐๐	๒๕๖๗-๒๕๗๐	เพิ่มประสิทธิภาพการผลิต ภาชนะจากกาบหมาก (๑ กลุ่ม ๒๐ ราย)			✓	จ.สงขลา/กษอ./ พช./ทต.
๖.	โครงการแปรรูปยางพาราเป็น ผลิตภัณฑ์ต่าง ๆ	๒๐๐,๐๐๐	๒๕๖๗-๒๕๗๐	ส่งเสริมการสร้างผลิตภัณฑ์ จากน้ำยางพารา (๑ กลุ่ม ๒๐ ราย)			✓	กยท./จ.สงขลา

## ส่วนที่ ๔

## โครงการแบบย่อ (Project idea) ด้านการเกษตรที่สำคัญของหมู่บ้าน

หัวข้อ	รายละเอียด
๑. ชื่อโครงการสำคัญ	โครงการพัฒนาผลิตภัณฑ์จากวัสดุเหลือใช้ทางการเกษตร
๒. หลักการและเหตุผล	....ปัญหาด้านสิ่งแวดล้อมจากขยะในพื้นที่อำเภอคลองหอยโข่งสูงขึ้นอย่างต่อเนื่อง แม้จะมีการบริหารจัดการผ่านโรงงานขยะก็ตามแต่ก็ยังมิขยะตกค้างที่ต้องเร่งแก้ปัญหา มิฉะนั้นจะกลายเป็นปัญหาสิ่งแวดล้อมที่แก้ไม่จบ ทั้งนี้ปัญหาขยะส่วนใหญ่เกิดจากการไม่แยกขยะ มีขยะพลาสติกปะปนกับขยะที่ย่อยสลายได้ แม้ขยะพลาสติกจะสามารถนำมารีไซเคิลใหม่ได้ก็ตาม แต่หากไม่มีการแยกขยะให้ถูกต้องและมีได้นำมาสู่กระบวนการรีไซเคิลก็จะทำให้ขยะล้นเมืองได้ในที่สุด การแก้ไขปัญหาขยะจากพลาสติกในระยะยาวกระทำได้โดยการใช้ภาชนะที่สามารถย่อยสลายได้เองตามธรรมชาติ โดยไม่ต้องผ่านกระบวนการกำจัดขยะซึ่งจะทำให้สิ้นเปลืองและอาจทำลายสิ่งแวดล้อมได้ วัสดุธรรมชาติจึงเป็นแนวทางหนึ่งที่จะนำมาใช้แทนพลาสติก... ...กลุ่มเกษตรกรในพื้นที่คลองหอยโข่งได้เล็งเห็นถึงปัญหาขยะที่กำลังคุกคามพื้นที่อย่างต่อเนื่อง จึงมีการรวมตัวกันเพื่อระดมความคิดเห็นในการหาแนวทางในการบรรเทาปัญหาขยะในพื้นที่บ้างไม่มากก็น้อย ประกอบกับในพื้นที่มีวัสดุธรรมชาติ-เศษวัสดุทางการเกษตรที่สามารถนำมาประยุกต์ใช้ปรับเปลี่ยนแทนพลาสติกโดยการนำมาทำเป็นภาชนะสำหรับใส่อาหาร อาทิ กาบหมาก กาบไผ่ ใบไม้ต่างๆ เป็นต้น....
๓. วัตถุประสงค์ของโครงการ	๑. เพื่อผลิตภาชนะบรรจุอาหารจากวัสดุธรรมชาติ ๒. เพื่อประยุกต์ใช้วัสดุจากธรรมชาติให้เกิดประโยชน์สูงสุด ๓. เพื่อลดการใช้โฟมและแก้ปัญหาสิ่งแวดล้อม
๔. วัตถุประสงค์และค่าเป้าหมาย	๑. สามารถเพิ่มมูลค่าของสินค้าและเพิ่มรายได้ให้กับสมาชิกในกลุ่มเกิดการสร้างงานสร้างอาชีพ เสริมสร้างชุมชนเกษตรให้มีความเข้มแข็ง จำนวน ๒๐ ราย ๒. สามารถสร้างผลิตภัณฑ์ที่สามารถลดการใช้โฟม พลาสติก ปลอดภัยแก่ผู้บริโภคและเป็นมิตรกับสิ่งแวดล้อม จำนวนไม่น้อยกว่า ๑๐,๐๐๐ ชิ้น
๕. พื้นที่เป้าหมาย	วิสาหกิจชุมชนคนแต่แรก หมู่ที่ ๗ ต.โคกม่วง อ.คลองหอยโข่ง จ.สงขลา
๖. กิจกรรมหลัก	ส่งเสริมการพัฒนาผลิตภัณฑ์ และสนับสนุนปัจจัยการผลิตแก่กลุ่มเกษตรกร จำนวน ๒๐ ราย
๖.๑ กิจกรรมหลักที่ ๑	๑. สนับสนุนเครื่องอัดกากหมากพร้อมหัวโมสำหรับการเพิ่มประสิทธิภาพการผลิต/พัฒนาผลิตภัณฑ์ให้ได้ตามความต้องการของผู้บริโภค และสนับสนุนอุปกรณ์สำหรับการเตรียมวัตถุดิบ ตู้อบพลังงานแสงอาทิตย์ เป็นเงิน ๔๓๐,๐๐๐ บาท สำนักงานเกษตรอำเภอคลองหอยโข่ง สำนักงานเกษตรจังหวัดสงขลา
หัวข้อ	รายละเอียด

<b>๖.๒ กิจกรรมหลักที่ ๒</b> งบประมาณ หน่วยงาน รับผิดชอบ หน่วยงาน ร่ว ม ดำเนินการ	๑. ฝึกอบรมให้ความรู้แก่เกษตรกรในการพัฒนาผลิตภัณฑ์และการควบคุมระบบการผลิตให้ได้คุณภาพและมาตรฐาน ๖,๒๐๐ บาท สำนักงานเกษตรอำเภอคลองหอยโข่ง สำนักงานเกษตรจังหวัดสงขลา
<b>๗. หน่วยงาน ดำเนินงาน</b>	สำนักงานเกษตรอำเภอคลองหอยโข่ง สำนักงานเกษตรจังหวัดสงขลา
<b>๘. ระยะเวลาในการ ดำเนินโครงการ</b>	๒๕๖๗-๒๕๗๐
<b>๙. งบประมาณ และ แหล่งงบประมาณ</b>	๔๓๖,๒๐๐ บาท จังหวัดสงขลา
<b>๑๐. ผล ผลิ ต (Output)</b>	๑. เกษตรกรและเครือข่ายเกษตรกรได้รับการถ่ายทอดความรู้และสามารถนำไปใช้ประโยชน์ได้ จำนวน ๒๐ ราย ๒. สามารถผลิตภาชนะ ผลิตภัณฑ์จากวัสดุธรรมชาติที่สามารถนำวัสดุธรรมชาติมาแปรรูป ลดการใช้โฟม ปลอดภัยแก่ผู้บริโภค และเป็นมิตรกับสิ่งแวดล้อม จำนวนไม่น้อยกว่า ๑๐,๐๐๐ ชิ้น
<b>๑๑. ผลลัพธ์จากการ ดำเนิน โคร ง การ (Outcome)</b>	๑. เพิ่มรายได้แก่กลุ่มฯ ไม่น้อยกว่า ๕๐,๐๐๐ บาท ๒. สามารถลดปริมาณขยะจากโฟมและพลาสติกในพื้นที่และชุมชนลงได้ไม่น้อยกว่า ๑๐,๐๐๐ ชิ้น

**แบบแผนธุรกิจเกษตรรายสินค้า**  
**เพื่อเตรียมการขอสนับสนุนงบประมาณจากแหล่งต่างๆ**

\*\*\*\*\*

การเตรียมข้อมูลและแผนธุรกิจเพื่อขอสนับสนุนงบประมาณ ควรมีข้อมูลอย่างน้อย ดังนี้

**๑. ข้อมูลทั่วไปของกลุ่มหรือสถาบันเกษตรกร เช่น**

๑) ชื่อกลุ่ม วิสาหกิจชุมชนคนแต่แรก

คณะกรรมการกลุ่ม จำนวนสมาชิกกลุ่ม จำนวน ๑๑ ราย

- |                          |           |
|--------------------------|-----------|
| ๑. นางวิมลทิพย์ อนุชาญ   | ประธาน    |
| ๒. นายระวี ศรียะรัตน์    | รองประธาน |
| ๓. นายประจวบ เพ็ชรโกคา   | รองประธาน |
| ๔. นายบรรชิต ทองชะโชค    | กรรมการ   |
| ๕. นายสมัคร สุวรรณสาม    | กรรมการ   |
| ๖. นายวิเชียร ศรีสุข     | กรรมการ   |
| ๗. นางสาวจจา บุญชูช่วย   | กรรมการ   |
| ๘. นางหนูฟอง สุวรรณรัตน์ | กรรมการ   |
| ๙. นายสายัณห์ คชรัตน์    | กรรมการ   |
| ๑๐. นางกัลยา ศิริรักษ์   | กรรมการ   |
| ๑๑. นางอังคณา เพ็ชรโกคา  | กรรมการ   |

๒) สถานที่ตั้งกลุ่ม (ที่ตั้ง/พิกัด/เบอร์โทรศัพท์) :

: บ้านเลขที่ ๗๓/๑ บ้านทุ่งไชน หมู่ที่ ๗ ตำบลโคกม่วง อำเภอคลองหอยโข่ง จังหวัดสงขลา  
รหัสไปรษณีย์ ๙๐๒๓๐ โทรศัพท์ ๐๘๗๓๙๔๕๙๔๑

: พิกัด โชน ๔๗ X: ๖๕๕๒๘๘ Y: ๗๖๓๓๔๙

๓) กิจกรรมทางการเกษตรที่กลุ่มดำเนินการในปัจจุบัน : ภาชนะจากกาบหมาก สมุนไพร กาแฟ น้ำมัน  
นวด น้ำผึ้งชันโรง และการท่องเที่ยวเชิงเกษตรสวนปลักหว่า

**๒. ข้อมูลแผนธุรกิจของกลุ่ม**

๑) ชนิดสินค้าที่ดำเนินการ : ภาชนะ/จาน-ชามกาบหมาก และวัสดุธรรมชาติ

๒) ข้อมูลจำนวนสมาชิกที่ผลิต : ๑๑ คน

พื้นที่ (รายบุคคล/รวม) : ๗ ไร่

ผลผลิตรวม : ภาชนะจาน-ชามกาบหมาก ๙,๐๐๐ ชิ้น/ปี

ปฏิทินการผลิต :

ปฏิทินการผลิต	ม.ค.	ก.พ.	มี.ค.	เม.ย.	พ.ค.	มิ.ย.	ก.ค.	ส.ค.	ก.ย.	ต.ค.	พ.ย.	ธ.ค.
ผลิตภาชนะ จานชามกาบ หมาก	๘๐๐	๑,๐๐๐	๑,๐๐๐	๑,๐๐๐	๘๐๐	๘๐๐	๗๐๐	๗๐๐	๗๐๐	๕๐๐	๕๐๐	๕๐๐

๓) ผลผลิตที่จำหน่าย (สด แปรรูป ฯลฯ) : ภาชนะจาน-ชามกาบหมาก ๙,๐๐๐ ชิ้น/ปี

๔) ต้นทุนการผลิตเฉลี่ยต่อไร่/ต่อหน่วย (จำแนกแต่ละประเภทตามผลผลิตที่จำหน่าย) : ต้นทุนประมาณ ๑ บาท/ชิ้น

๕) ราคาผลผลิตเฉลี่ย (ปีที่ผ่านมา - ปัจจุบัน) : ราคาประมาณ ๘ บาท/ชิ้น

๖) รายได้เฉลี่ยของเกษตรกรจากการผลิตสินค้า : เป็นเงินประมาณ ๗๒,๐๐๐ บาท/ปี

๗) แหล่งตลาดที่จำหน่าย : ตลาดออนไลน์ และผู้บริโภคในพื้นที่

### ๓. ปัญหาและความต้องการ

๑. ต้องการเครื่องมือ-อุปกรณ์ เพื่อเพิ่มกำลังการผลิตสินค้า เนื่องจากมีกำลังการผลิตน้อยไม่เพียงพอกับความต้องการของลูกค้า

๒. ต้องการต่อบุคลากรแสงอาทิตย์ เพื่อพัฒนาศักยภาพการผลิตให้ได้คุณภาพและมาตรฐานสามารถส่งออกได้ เนื่องจากพื้นที่ที่มีความชื้นสูงทำให้ผลิตภัณฑ์ไม่แห้งสนิทเกิดเป็นเชื้อราได้

๓. ต้องการความรู้นวัตกรรมในการพัฒนาและเพิ่มประสิทธิภาพการผลิตสินค้าของกลุ่มเกษตรกรและเกษตรกรเครือข่าย

### ๔. แนวทางหรือศักยภาพการพัฒนาสินค้าอื่นๆ

๑. จัดหาเครื่องมือ-อุปกรณ์ เพื่อเพิ่มกำลังการผลิตสินค้าให้เพียงพอให้กับความต้องการของลูกค้า

๒. จัดหาต่อบุคลากรแสงอาทิตย์ เพื่อพัฒนาศักยภาพการผลิตให้ได้คุณภาพและมาตรฐานสามารถส่งออกได้

๓. แสวงหาความรู้นวัตกรรมเพิ่มเติมแก่สมาชิกและเกษตรกรเครือข่ายในการพัฒนาและเพิ่มประสิทธิภาพการผลิตสินค้าของกลุ่ม

๕. โครงการ/กิจกรรม (บูรณาการหลายหน่วยงานได้เพื่อให้ครบวงจรโดยกำหนดเป็นกิจกรรมภายใต้สินค้าอื่นๆ) ที่จะขอสนับสนุนงบประมาณ โดยระบุ

๑) หลักการและเหตุผล

ปัญหาด้านสิ่งแวดล้อมจากขยะในพื้นที่อำเภอคลองหอยโข่งสูงชันอย่างต่อเนื่อง แม้จะมีการบริหารจัดการผ่านโรงงานขยะก็ตามแต่ก็ยังมิมีขยะตกค้างที่ต้องเร่งแก้ปัญหา มิฉะนั้นจะกลายเป็นปัญหาสิ่งแวดล้อมที่แก้ไม่จบ ทั้งนี้ ปัญหาขยะส่วนใหญ่เกิดจากการไม่แยกขยะ มีขยะพลาสติกปะปนกับขยะที่ย่อยสลายได้ แม้ขยะพลาสติกจะสามารถนำมารีไซเคิลใหม่ได้ก็ตาม แต่หากไม่มีการแยกขยะให้ถูกต้องและมีได้นำมาสู่กระบวนการรีไซเคิลก็จะทำให้ขยะล้นเมืองได้ในที่สุด การแก้ไขปัญหาขยะจากพลาสติกในระยะยาวกระทำได้โดยการใช้ภาชนะที่สามารถย่อยสลายได้เองตามธรรมชาติ โดยไม่ต้องผ่านกระบวนการกำจัดขยะซึ่งจะทำให้สิ้นเปลืองและอาจทำลายสิ่งแวดล้อมได้ วัสดุธรรมชาติจึงเป็นแนวทางหนึ่งที่จะนำมาใช้แทนภาชนะพลาสติก

กลุ่มเกษตรกรในพื้นที่คลองหอยโข่งได้เล็งเห็นถึงปัญหาขยะที่กำลังคุกคามพื้นที่อย่างต่อเนื่อง จึงมีการรวมตัวกันเพื่อระดมความคิดเห็นในการหาแนวทางในการบรรเทาปัญหาขยะในพื้นที่บ้างไม่มากก็น้อย ประกอบกับในพื้นที่มีวัสดุธรรมชาติ-เศษวัสดุทางการเกษตรที่สามารถนำมาประยุกต์ใช้ปรับเปลี่ยนแทนพลาสติกโดยการนำมาทำเป็นภาชนะสำหรับใส่อาหาร อาทิ กาบหมาก กาบไผ่ ใบไม้ต่างๆ เป็นต้น ด้วยคุณค่าของผลิตภัณฑ์จากวัสดุธรรมชาติ-เศษวัสดุทางการเกษตร ที่สามารถย่อยสลายได้เองตามธรรมชาติ ทำให้ช่วยลดปริมาณขยะในสิ่งแวดล้อมได้ในระยะยาว โดยไม่ต้องผ่านกระบวนการกำจัดขยะซึ่งจะทำให้สิ้นเปลืองและอาจทำลายสิ่งแวดล้อมได้ อีกทั้งเป็นการช่วยสร้างจิตสำนึกในการอนุรักษ์สิ่งแวดล้อมให้กับชุมชน

ในอดีตเกษตรกรปลูกหมากเพื่อบริโภค และเป็นรายได้เสริมจากการทำอาชีพการทำสวนยางพารา ผลผลิตที่ได้จากสวนจะเป็นผลหมากเท่านั้น ต่อมาได้หิบบกเอากาบหมาก ซึ่งเป็นเศษวัสดุทางการเกษตรที่เหลือใช้เข้ามา

ทำเป็นภาระสำหรับใส่อาหาร อาทิ งานชามกาบหมาก โดยนำเทคโนโลยีและนวัตกรรมมาใช้ทำให้เกิดคุณค่าและมูลค่า โดยคุณค่าในที่นี้หมายถึงการสร้างคุณค่าในการช่วยลดมลภาวะด้านขยะแก็งสิ่งแวดล้อมของชุมชน โดยเป็นผลิตภัณฑ์ที่มีความปลอดภัยและมีคุณภาพเหมาะสมกับการใช้งาน และมีการจัดการแบบ Zero Waste และสร้างจิตสำนึกในการอนุรักษ์สิ่งแวดล้อมแก่คนในชุมชน ฯลฯ และมูลค่า หมายถึง การสร้างรายได้ให้แก่ครัวเรือนเกษตรกร และ ชุมชน ต่อไปอย่างยั่งยืน สอดคล้องกับนโยบาย BCG Economy Model ที่มุ่งเน้นการบูรณาการการพัฒนาเศรษฐกิจทั้ง ๓ ด้าน ได้แก่ เศรษฐกิจชีวภาพ เศรษฐกิจ หมุนเวียน และเศรษฐกิจสีเขียวไปพร้อมกัน เพื่อขับเคลื่อนเศรษฐกิจไทยให้เติบโตควบคู่กับการพัฒนาสังคมและการรักษาสิ่งแวดล้อมได้อย่างสมดุลและสร้างรายได้ให้แก่ ชุมชนอย่างยั่งยืน

๒) วัตถุประสงค์ของโครงการ

๑. เพื่อผลิตภาชนะบรรจุอาหารจากวัสดุธรรมชาติ
๒. เพื่อประยุกต์ใช้วัสดุจากธรรมชาติให้เกิดประโยชน์สูงสุด
๓. เพื่อลดการใช้โฟมและแก้ปัญหาสิ่งแวดล้อม

๓) ตัวชี้วัดและค่าเป้าหมาย

๑. สามารถเพิ่มมูลค่าของสินค้าและเพิ่มรายได้ให้กับสมาชิกในกลุ่มเกิดการสร้างงานสร้างอาชีพ เสริมสร้างชุมชนเกษตรให้มีความเข้มแข็ง จำนวน ๒๐ ราย
๒. สามารถสร้างผลิตภัณฑ์ที่สามารถลดการใช้โฟม พลาสติก ปลอดภัยแก่ผู้บริโภคและเป็นมิตรกับสิ่งแวดล้อม จำนวนไม่น้อยกว่า ๑๐,๐๐๐ ชิ้น

๔) พื้นที่เป้าหมาย

- วิสาหกิจชุมชนคนแต่แรก หมู่ที่ ๗ ตำบลโคกม่วง อำเภอคลองหอยโข่ง จังหวัดสงขลา

๕) กิจกรรมและขั้นตอนการดำเนินงานรายสินค้า (ระบุ รายการ จำนวน/หน่วยนับ ค่าใช้จ่ายต่อหน่วย

งบประมาณรวม/ผู้รับผิดชอบ)

กิจกรรม/ขั้นตอน	รายการ	จำนวน	หน่วยนับ	ราคา/หน่วย	เป็นเงิน	ผู้รับผิดชอบ	หมายเหตุ
๑. สนับสนุนเครื่องมือ-อุปกรณ์ เครื่องอัดกาบหมากพร้อมหัวโม และสนับสนุนอุปกรณ์สำหรับการเตรียมวัตถุดิบ-ตู้อบพลังงานแสงอาทิตย์	๑. เครื่องอัดกาบหมากพร้อมหัวโม	๑	เครื่อง	๓๓๐,๐๐๐	๓๓๐,๐๐๐	สนง.กษอ.คลองหอยโข่ง/วสช.คนแต่แรก	
	๒. ตู้อบพลังงานแสงอาทิตย์	๑	ตู้	๑๐๐,๐๐๐	๑๐๐,๐๐๐	สนง.กษอ.คลองหอยโข่ง/วสช.คนแต่แรก	
๒. ฝึกอบรมให้ความรู้แก่เกษตรกรในการพัฒนาผลิตภัณฑ์และการควบคุมระบบการผลิตให้ได้คุณภาพและมาตรฐาน	๑. ค่าอาหาร อาหารว่างและเครื่องดื่ม จำนวน ๒๐ คนๆ ละ ๑๕๐ บาท	๒๐	คน	๑๕๐	๓,๘๐๐	สนง.กษอ.คลองหอยโข่ง	
	๒. ค่าตอบแทนวิทยากรจัดกระบวนการ จำนวน ๔ ชม.ๆละ ๖๐๐ บาท	๔	ชั่วโมง	๖๐๐	๒,๔๐๐	สนง.กษอ.คลองหอยโข่ง	
รวมเป็นเงินทั้งสิ้น (สี่แสนสามหมื่นหกพันสองร้อยบาทถ้วน)					๔๓๖,๒๐๐	บาท	

๖) ระยะเวลาในการดำเนินโครงการ ๑ ปี

๗) ผลผลิต

๑. เกษตรกรได้รับการถ่ายทอดความรู้และสามารถนำไปใช้ประโยชน์ได้ จำนวน ๒๐ ราย
๒. สามารถผลิตผลิตภัณฑ์-ภาชนะจากวัสดุธรรมชาติมาแปรรูป ลดการใช้โฟม ปลอดภัยแก่ผู้บริโภค และเป็นมิตรกับสิ่งแวดล้อม จำนวนไม่น้อยกว่า ๑๐,๐๐๐ ชิ้น

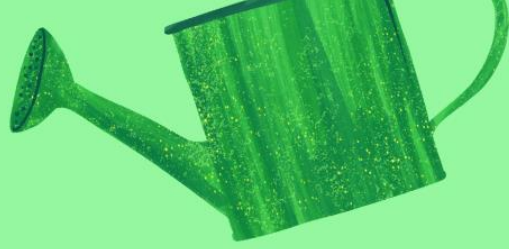
ผลลัพธ์จากการดำเนินงาน

๑. เพิ่มรายได้แก่กลุ่มฯ ไม่น้อยกว่า ๕๐,๐๐๐ บาท
  ๒. สามารถลดปริมาณขยะจากโฟมและพลาสติกในพื้นที่และชุมชนลงได้ไม่น้อยกว่า ๑๐,๐๐๐ ชิ้น
- ๘) งบประมาณและแหล่งงบประมาณที่จะขอสนับสนุน  
 งบประมาณเป็นเงิน ๔๓๖,๒๐๐ บาท  
 แหล่งงบประมาณที่จะขอสนับสนุน : จังหวัดสงขลา

หมายเหตุ ๑. แหล่งงบประมาณ เช่น

- เงินของสมาชิกกลุ่ม
- งบท้องถิ่น (อบต./อบจ.)
- งบ ศอบต. /สภาประชาธิปไตย
- งบพัฒนาจังหวัด/กลุ่มจังหวัด
- งบประมาณปกติของหน่วยงาน/ส่วนราชการ
- งบกองทุนต่างๆ
- งบภาคเอกชน
- งบอื่นๆ เช่น ภาคเอกชน เงินกู้ ธกส., เงินกู้กองทุนสงเคราะห์เกษตรกร และอื่นๆ

๒. แบบคำขอสนับสนุนงบประมาณแต่ละแหล่ง จะมีแบบฟอร์มกำหนดรายละเอียดเป็นการเฉพาะ



โดย  
สำนักงานเกษตรอำเภอคลองข่อย  
จังหวัดสงขลา

