

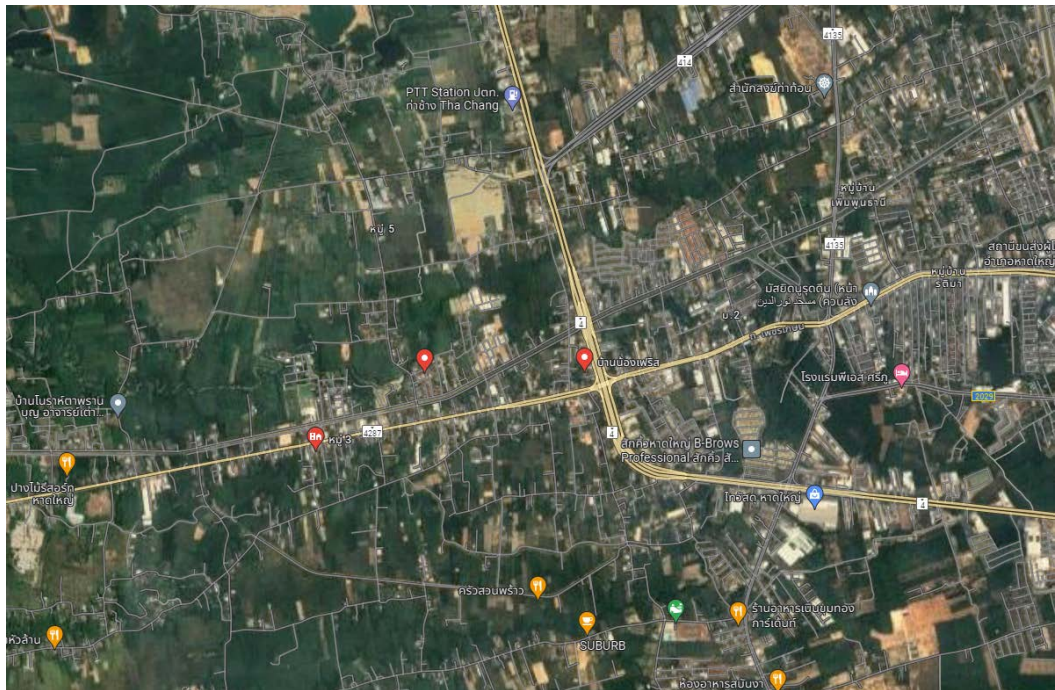
แผนพัฒนาการเกษตรระดับหมู่บ้าน บ้านควนลัง หมู่ที่ 3 ตำบลควนลัง อำเภอหาดใหญ่ จังหวัดสงขลา

ส่วนที่ 1

ข้อมูลทั่วไปและข้อมูลด้านการเกษตรของหมู่บ้าน

1. ข้อมูลทั่วไปของหมู่บ้าน

1.1 แผนที่หมู่บ้าน



1.2 ประวัติหมู่บ้าน

ตามตำนานเล่าต่อกันมาว่า มีควน (เนินดินสูง) อยู่ 1 ลูก ยาวประมาณ 3,500 เมตร กว้างสุดประมาณ 1,500 เมตร ควนแห่งนี้ตามผู้เฒ่าเล่ากันต่อมามีสัตว์ร้ายมากมาย โดยเฉพาะเสือ จึงไม่ค่อยมีใครกล้าเดินผ่านหรือหาของป่า เป็นควนที่มีดินอุดมสมบูรณ์ ลักษณะดินควนนี้ชาวบ้านเรียกว่า “ดินสีดอกบวบ” เป็นดินที่มีคุณภาพดีมาก ๆ เพราะเหตุนี้เองทำให้ดินควนลูกนี้มีต้นไม้สูงใหญ่ขนาด 4-5 คนโอบ จึงเป็นที่อยู่อาศัยของสัตว์ร้ายนานาชนิด ที่มากที่สุดคือ เสือ และบ่อยครั้งที่ชาวบ้านเห็นเสือออกมาล่าวัว ล่าควายริมทุ่ง หรือเข้าไปอาละวาดในหมู่บ้าน และต่อมาชาวบ้านละแวกใกล้เคียงนั้น ได้กางป่าโค่นต้นไม้เพื่อแปรสภาพเป็นที่ทำกิน โดยการไถทำสวนยางพารา สวนผลไม้ เมื่อชาวบ้านถางโค่นต้นไม้แล้ว ก็จัดการเผาไม้เหล่านั้นจนหมดสิ้น แล้วทำการนำข้าว (ปลูกข้าวไร่) ส่วนมากเขาจะปลูกข้าวพะยอม ซึ่งเป็นข้าวไร่ที่มีกลิ่นหอม นำมารับประทาน และข้าวเหนียว โดยเฉพาะข้าวเหนียวดำ เมื่อหน้าข้าวแล้วต่อมาข้าวจะออกรวง เมื่อข้าวออกรวงก่อนที่ข้าวจะสุก (รวงแก่) มีนกหลายชนิดมากินเมล็ดข้าว ทำลายข้าวโดยการลงไปกินเป็นฝูง ๆ นับพันตัว ชาวบ้านจะทำหุ่นไล่กา จากการทำหุ่นไล่กา

ไถ่กันเอง จึงทำให้เกิดมีตำนานทวดล้ง (ตาลัง) ขึ้น และเป็นที่มาของชื่อตำบลควนล้งจนปัจจุบัน โดยตำนานทวดล้ง (ตาลัง) มีความเป็นมาดังนี้ มีผู้เฒ่าผู้หนึ่งมาจากไหน ชื่ออะไร ไม่ปรากฏ เข้าใจกันว่าเป็นตาหมอเฒ่า ได้ใช้หวายผูกเป็นรูปหุ่นขี้ผึ้งรูปหนึ่ง หวายที่ใช้ขึ้นเป็น หวายยัง (ชื่อหวายชนิดหนึ่ง) ซึ่งสมัยนั้นหาได้บนควนแห่งนี้ เมื่อผูกเป็นรูปหุ่นแล้ว ทำพิธีปลุกเสกและบรรจุพรอทตะกรุดไว้ภายใน แล้วนำไปปักไว้ในไร่ข้าวเพื่อได้ดูแลรักษาต้นข้าว และไร่ของชาวบ้านในบริเวณบนควนแห่งนี้ ต่อมาหุ่นนี้ได้กลายเป็นหุ่นศักดิ์สิทธิ์ ชาวบ้านจึงเรียกว่า "ทวดล้ง" (ตาลัง) เชื่อกันว่าทวดล้งนี้จะปกป้องคุ้มครองชาวบ้าน ตำบลควนล้ง และใกล้เคียง เป็นที่เคารพกราบไหว้ของชาวควนล้ง ถ้าใครบนบานทำก็รับช่วยเหลือให้สมความปรารถนา ปัจจุบันนี้มีหลักทวดล้งอยู่เป็นสถานที่ศักดิ์สิทธิ์และจัดงานสมโภชน์ทุกปี เพื่อเป็นสิริมงคลของชาวควนล้ง ด้วยตำนานความเป็นมานี้เอง เป็นที่มาของตำบลควนล้ง สถานที่ตั้งของหลักทวดล้ง ตั้งอยู่ระหว่างถนนสนามบิน กับคลองตำมิดถนนสายเลี่ยงเมืองผ่านและอยู่ใกล้กับบริษัทไฮแคร์อินเตอร์ เนชั่นแนล จำกัด

1.3 พื้นที่ทั้งหมด 6,875 ไร่

1.4 อาณาเขต

บ้านควนล้ง หมู่ที่ 3 ตั้งอยู่ในตำบลควนล้ง อำเภอหาดใหญ่ จังหวัดสงขลา ห่างจากอำเภอหาดใหญ่ ไปทางทิศตะวันตก ประมาณ 6 กิโลเมตร ห่างจากจังหวัดสงขลา ไปทางทิศตะวันตก ประมาณ 39 กิโลเมตร มีอาณาเขตติดต่อ ดังนี้

ทิศเหนือ	ติดต่อกับ บ้านบางแพบ หมู่ที่ 2 ตำบลควนล้ง อำเภอหาดใหญ่ จังหวัดสงขลา
ทิศใต้	ติดต่อกับ บ้านทุ่งควนจัน หมู่ที่ 6 ตำบลควนล้ง อำเภอหาดใหญ่ จังหวัดสงขลา
ทิศตะวันออก	ติดต่อกับ บ้านหน้าควน หมู่ที่ 1 ตำบลควนล้ง อำเภอหาดใหญ่ จังหวัดสงขลา
ทิศตะวันตก	ติดต่อกับ บ้านวังหรั่ง หมู่ที่ 4 และ ชุมชนบ้านกลาง หมู่ที่ 5 ตำบลควนล้ง อำเภอหาดใหญ่ จังหวัดสงขลา

1.5 ลักษณะภูมิประเทศ

ลักษณะภูมิประเทศของหมู่ที่ 3 บ้านควนล้ง มีลักษณะเป็นที่สูง ซึ่งจะพบที่ราบสูงบริเวณทางด้านทิศใต้ของและค่อย ๆ ลาดต่ำไปทางทิศเหนือ และมีลำคลองที่สำคัญ ได้แก่ คลองจูด คลองสอ คลองต่ำ คลองนนท์ และคลองวาด สภาพภูมิอากาศมีทั้งฤดูร้อน และฤดูฝน โดยฤดูร้อนเริ่มตั้งแต่เดือนมกราคม ถึง เดือนพฤษภาคม ส่วนฤดูฝนเริ่มตั้งแต่ เดือนมิถุนายน ถึง เดือนธันวาคม พื้นที่ส่วนใหญ่อุดมสมบูรณ์เหมาะแก่การเพาะปลูกและเกษตรกรรม เช่น สวนยางพารา นาข้าว และผลไม้ (ส้มโอหอมควนล้ง) เป็นต้น

1.6 ลักษณะภูมิอากาศ

บ้านควนล้ง หมู่ที่ 3 ตำบลควนล้ง อำเภอหาดใหญ่ จังหวัดสงขลา อยู่ในเขตภูมิอากาศแบบมรสุมเขตร้อน โดยได้รับอิทธิพลจากมรสุมตะวันออกเฉียงเหนือ และลมมรสุมตะวันออกเฉียงใต้ ภูมิอากาศแบ่งเป็น 2 ฤดู คือ ฤดูร้อนจะเริ่มตั้งแต่เดือนกุมภาพันธ์ ถึงเดือนพฤษภาคม ฤดูฝน แบ่งเป็น 2 ช่วง ช่วงแรกจะเริ่มตั้งแต่เดือนมิถุนายน ถึงเดือนสิงหาคม และช่วงที่ 2 เริ่มตั้งแต่เดือนตุลาคม ถึง เดือนธันวาคม

1.7 จำนวนประชากร รวมทั้งสิ้น 7,622 คน

1.8 จำนวนครัวเรือน 4,732 ครัวเรือน

1.9 การประกอบอาชีพ (อาชีพหลักของครัวเรือน)

(1) อาชีพเกษตรกรกรรม (ทำไร่/ทำนา/ทำสวน/เลี้ยงสัตว์) จำนวน 342 ครัวเรือน

1.10 จำนวนกลุ่มกิจกรรม / อาชีพ มีจำนวน 2 กลุ่ม ดังนี้

- (1) กลุ่มอาชีพผู้ปลูกส้มโอหอมควนลัง สมาชิก 51 ราย ชื่อประธาน นายสุทิน สุวรรณมาลา
- (2) กลุ่มปูนปั้น

1.11 กองทุนในหมู่บ้าน มีจำนวน 2 กองทุน ดังนี้

- (1) กลุ่มออทริพย์ชุมชนทุ่งคลองสอ
- (2) กองทุนหมู่บ้าน

1.12 ข้อมูลคมนาคม/สาธารณูปโภค

(1) การเดินทางเข้าหมู่บ้าน

จากที่ว่าการอำเภอหาดใหญ่ มุ่งหน้าทางทิศตะวันตกไปทางถนนเพชรเกษม (ทางหลวงแผ่นดิน หมายเลข 4) ซึ่งเชื่อมการคมนาคมระหว่างอำเภอหาดใหญ่ผ่านตำบลควนลัง ตำบลทุ่งตำเสา กับอำเภอรัตนบุรี จังหวัดสงขลา และใช้ถนนทางหลวงจังหวัดหมายเลข 4135 เชื่อมการคมนาคมระหว่างทางหลวงแผ่นดิน หมายเลข 4 ผ่านตำบลควนลัง ท่าอากาศยานหาดใหญ่ ตำบลทุ่งตำเสา

(2) สาธารณูปโภค

- มีไฟฟ้าครบทุกครัวเรือน
- มีโรงเรียน จำนวน 1 แห่ง
- มีศูนย์พัฒนาเด็กเล็ก 2 แห่ง
- ใช้น้ำประปาหมู่บ้านจากการประปาส่วนภูมิภาคสาขาหาดใหญ่
- ศาลาเอนกประสงค์ จำนวน 1 แห่ง

(3) แหล่งน้ำ

พื้นที่เทศบาลเมืองควนลังมีลำน้ำตามธรรมชาติหลายแห่ง เป็นแหล่งน้ำผิวดิน โดยเป็นประเภทคลองทั้งหมด ซึ่งมีคลองรวมทั้งสิ้น ๕ คลอง โดยมีรายละเอียดดังนี้

๑. คลองवाद มีเนื้อที่ ๑๖๗.๗๓ ตารางกิโลเมตร อยู่ทางทิศตะวันตกของคลองอยู่ตะเภา ครอบคลุมพื้นที่บางส่วนของอำเภอหาดใหญ่ อำเภอรัตภูมิ และอำเภอบางกล่ำ ลำน้ำคลองवादเป็นลำน้ำสายหลักมีความยาวประมาณ ๔๐ กิโลเมตร มีปริมาณน้ำรวมตลอดปีประมาณ ๑๐๖.๗๔ ล้านลูกบาศก์เมตร จำแนกเป็นปริมาณน้ำในฤดูฝนประมาณ ๙๔.๖๕ ล้านลูกบาศก์เมตรหรือร้อยละ ๘๘ ที่เหลือเป็นปริมาณน้ำในฤดูแล้งประมาณ ๑๒.๐๙ ล้านลูกบาศก์เมตร คลองवादช่วงที่ผ่านเทศบาลเมืองควนลัง มีความยาวประมาณ ๑๔ กิโลเมตร เป็นแนวเขตเทศบาลที่เชื่อมต่อกับตำบลท่าช้างและตำบลฉลุง

๒. คลองตำ คลองตำเป็นคลองสายหลักที่ไหลผ่านเทศบาลเมืองควนลัง โดยไหลจากตะวันตกไปทางด้านตะวันออกลงสู่คลองอยู่ตะเภา ลักษณะคลองคดเคี้ยวไปมา ในฤดูฝนน้ำจะล้นตลิ่งเข้าท่วมพื้นที่เทศบาลเมืองควนลัง มีความยาวประมาณ ๑๐ กิโลเมตร

๓. คลองนนท์ คลองนนท์เป็นคลองที่ไหลผ่านเทศบาลเมืองควนลัง โดยไหลจากตะวันตกไปทางด้านตะวันออก โดยไหลไปบรรจบกับคลองตำ และไหลลงสู่คลองอยู่ตะเภา มีความยาวประมาณ ๘ กิโลเมตร

๔. คลองสอ คลองสอเป็นคลองสายสั้นที่ตั้งอยู่ทางตะวันตกของเทศบาลเมืองควนลัง โดยไหลจากตะวันตกไปทางด้านตะวันออก โดยไหลไปบรรจบกับคลองตำ และไหลลงสู่คลองอยู่ตะเภา มีความยาวประมาณ ๔ กิโลเมตร

๕. คลองจุด คลองสอเป็นคลองสายสั้นที่ตั้งอยู่ทางตะวันตกเฉียงใต้ของเทศบาลเมืองควนลัง โดยไหลจากด้านใต้ไปทางด้านเหนือบรรจบกับคลองสอและไหลลงสู่คลองตำ มีความยาวประมาณ ๒ กิโลเมตร

2. ข้อมูลด้านการเกษตรของหมู่บ้าน

2.1 จำนวนครัวเรือนเกษตรกร 342 ครัวเรือน (ข้อมูลจากระบบทะเบียนเกษตรกรสำนักงานเกษตรอำเภอหาดใหญ่ ปี 2566) คิดเป็นร้อยละ 7.22 ของครัวเรือนทั้งหมด

2.2 การใช้ที่ดินเพื่อการเกษตร ทั้งหมด 829 ไร่ แบ่งเป็น

(1) ที่นา	26 ไร่	คิดเป็นร้อยละ	0.37	ของพื้นที่ทั้งหมด
(2) ไม้ผล/ไม้ยืนต้น	877 ไร่	คิดเป็นร้อยละ	11.68	ของพื้นที่ทั้งหมด
(3) พืชไร่/พืชผัก/ไม้ดอก	- ไร่	คิดเป็นร้อยละ	-	ของพื้นที่ทั้งหมด
(4) เกษตรอื่นๆ	- ไร่	คิดเป็นร้อยละ	-	ของพื้นที่ทั้งหมด

2.3 ลักษณะดิน เนื้อดินเป็นดินเหนียวปนทราย มีอินทรียวัตถุเป็นสีดินดำ การระบายน้ำและการถ่ายเทอากาศได้ดี พืชสามารถเจริญเติบโตได้ดี

2.4 แหล่งน้ำเพื่อการเกษตร ได้แก่ คลองจุด คลองสอ คลองตำ คลองนนท์ และ คลองवाद

2.5 สินค้าเกษตรที่สำคัญของหมู่บ้าน

(1) ยางพารา เกษตรกร	185 ราย	พื้นที่ปลูก/เลี้ยง	732 ไร่	ผลผลิต	146,400 กิโลกรัม
(2) ทูเรียน เกษตรกร	13 ราย	พื้นที่ปลูก/เลี้ยง	14 ไร่	ผลผลิต	12,614 กิโลกรัม
(3) เงาะ เกษตรกร	7 ราย	พื้นที่ปลูก/เลี้ยง	5 ไร่	ผลผลิต	3,501 กิโลกรัม
(4) มังคุด เกษตรกร	9 ราย	พื้นที่ปลูก/เลี้ยง	3 ไร่	ผลผลิต	903 กิโลกรัม
(5) ส้มโอ เกษตรกร	51 ราย	พื้นที่ปลูก	109 ไร่	พื้นที่ให้ผลผลิต	77 ไร่
		ปริมาณผลผลิต	92,240 กิโลกรัม		
(6) ปาล์มน้ำมัน เกษตรกร	5 ราย	พื้นที่ปลูก/เลี้ยง	14 ไร่	ผลผลิต	30,800 กิโลกรัม
(7) ข้าว เกษตรกร	17 ราย	พื้นที่ปลูก/เลี้ยง	26 ไร่	ผลผลิต	10,920 กิโลกรัม

2.6 สินค้าเกษตรของหมู่บ้านที่ได้รับการรับรองมาตรฐาน

(1) ส้มโอ ได้รับการรับรองมาตรฐาน GAP 18 ราย

2.7 แหล่งตลาดรองรับสินค้าเกษตรที่สำคัญ

- (1) ตลาดนัดท่าใหญ่ หมู่ที่ 3 ตำบลควนลัง อำเภอหาดใหญ่ จังหวัดสงขลา
- (2) ตลาดนัดควนลัง หมู่ที่ 3 ตำบลควนลัง อำเภอหาดใหญ่ จังหวัดสงขลา
- (3) ตลาดพลาซ่าหาดใหญ่ อำเภอหาดใหญ่ จังหวัดสงขลา

2.8 จำนวนกลุ่มเกษตรกร มีจำนวน 1 กลุ่ม ดังนี้

(1) กลุ่มอาชีพผู้ปลูกส้มโอหอมควนลัง สมาชิก 51 ราย ชื่อประธาน นายสุทิน สุวรรณมาลา

2.9 อาสาสมัครเกษตรของหมู่บ้าน ทั้งหมด 3 ราย แบ่งเป็น

- ด้านหมอดินอาสา จำนวน 1 ราย

- ด้านเกษตรหมู่บ้าน จำนวน 2 ราย

2.10 แผนงานโครงการที่สำคัญของกระทรวงเกษตรและสหกรณ์ (งบปกติ งบจังหวัด/กลุ่มจังหวัด งบอื่นๆ)

ลำดับ ที่	โครงการ/กิจกรรม	งบประมาณ (บาท)		แหล่ง งบประมาณ	หน่วยงาน ดำเนินการ
		ปี 2566	ปี 2567		
1	โครงการขับเคลื่อนการเกษตร ระดับหมู่บ้านสู่การผลิตสินค้า เกษตรมูลค่าสูง	-	1,800	กระทรวงเกษตร และสหกรณ์	สำนักงานเกษตรและ สหกรณ์จังหวัดสงขลา
2	โครงการพัฒนาศักยภาพ เกษตรกรผู้นำ	-	รอจัดสรร	กระทรวงเกษตร และสหกรณ์	สำนักงานเกษตร อำเภอหาดใหญ่ จังหวัดสงขลา

ส่วนที่ 2

การวิเคราะห์สภาพแวดล้อมและปัญหาด้านการเกษตรของหมู่บ้าน

1. การวิเคราะห์สภาพแวดล้อมด้านการเกษตรของหมู่บ้าน

1.1 การวิเคราะห์ปัจจัยภายใน หรือสภาพแวดล้อมภายใน

1) จุดอ่อน คือ

- ประชากรส่วนใหญ่ทำอาชีพเกษตรกรรม จึงไม่มีเวลาในการรวมกลุ่มกันทำอาชีพเสริม ทำให้มีรายได้มาจากอาชีพหลักอย่างเดียว
- รายได้ของประชากรส่วนใหญ่มาจากการทำสวนยางพาราเป็นหลัก ซึ่งเป็นรายได้ที่ไม่แน่นอนขึ้นอยู่กับภาวะเศรษฐกิจ
- พบปัญหาการระบาดของโรคและแมลงศัตรูในส้มโอหอมควนลังทำให้ผลผลิตเสียหาย ได้ผลผลิตลดลง
- ส้มโอหอมควนลังให้ผลผลิตปีละ 1 ครั้ง ผลผลิตที่ได้ไม่เพียงพอกับความต้องการของตลาด
- มีแหล่งน้ำไม่เพียงพอในการทำเกษตรกรรมในช่วงฤดูแล้งหรือฝนทิ้งช่วง
- แหล่งเงินทุนในหมู่บ้านมีน้อย หรือไม่เพียงพอต่อความต้องการ ทำให้ประชาชนในชุมชนต้องหาแหล่งเงินทุนทั้งนอกระบบและในระบบ
- เกษตรกรเป็นผู้สู้ง่าย เยาวชนรุ่นใหม่ไปทำงานในเมือง ไม่สืบทอดอาชีพทำการเกษตร ไม่ค่อยให้ความสำคัญ ขาดการเรียนรู้ ความเอาใจใส่ภูมิปัญญาท้องถิ่นและการเกษตร
- ขาดความสามัคคี และประชาชนไม่ค่อยให้ความร่วมมือในการร่วมกันทำกิจกรรมต่างๆ ของหมู่บ้าน
- สภาพแวดล้อมในหมู่บ้านมีปัญหา มีมลพิษทางอากาศ คุณภาพดินและน้ำได้รับผลกระทบจากการปล่อยน้ำเสียของโรงงานอุตสาหกรรม มีการใช้ปุ๋ยเคมีและขาดการบำรุง
- ประชาชนขาดจิตสำนึกในการทิ้งขยะ เกิดปัญหาการจัดการขยะ
- มีการลักขโมยในชุมชน

2) จุดแข็ง คือ

- มีส้มโอหอมควนลัง ซึ่งเป็นไม้ผลที่มีชื่อเสียงและเป็นสินค้า GI ของอำเภอหาดใหญ่ มีการผลิตแบบปลอดภัยจากเคมี ใช้นวัตกรรมการห่อผลด้วยถุงกระเทียมเพื่อป้องกันแมลงศัตรู ส้มโอหอมควนลังเป็นที่ต้องการของตลาด มีลูกค้าประจำจองผลผลิตล่วงหน้า มีการจำหน่ายผลผลิตผ่านระบบออนไลน์
- ประชาชนในหมู่บ้านส่วนใหญ่ประกอบอาชีพส่วนตัวด้วยการทำสวนยางพารา ทำให้มีรายได้เข้ามาในหมู่บ้านสม่ำเสมอ
- มีพื้นที่ใกล้โรงงานอุตสาหกรรมทำให้ประชาชนในหมู่บ้านมีอาชีพในชุมชนไม่ต้องออกไปทำงานไกลบ้าน
- ชุมชนสามารถพึ่งตนเองได้ในระดับหนึ่ง
- มีทรัพยากรป่าไม้โดยเฉพาะยางพารา ที่เอื้ออำนวยต่อการประกอบอาชีพของประชาชนในชุมชน
- เป็นแหล่งท่องเที่ยวเชิงเกษตรที่สำคัญของอำเภอหาดใหญ่
- มีอาสาสมัครเกษตรหรือปราชญ์ชุมชนเป็นผู้ติดต่อและประสานงานกับหน่วยงานภาครัฐ และให้ความช่วยเหลือเกษตรกรในพื้นที่ได้อย่างทั่วถึง

1.2 การวิเคราะห์ปัจจัยภายนอก หรือสภาพแวดล้อมภายนอก

1) โอกาส คือ

- สภาพดินเหมาะในการทำเกษตร ปลูกข้าว ยาง และไม้ผล ดินมีความเหมาะสมต่อการปลูกส้มโอ หอมควนลิ่ง
- อยู่ห่างไกลจากตัวเมืองหาดใหญ่ ซึ่งเป็นศูนย์กลางย่านการค้า
- การสื่อสารและการคมนาคมสะดวก รวดเร็ว ใกล้สนามบินหาดใหญ่
- นโยบายของรัฐตอบสนองความต้องการของประชาชนมากขึ้น
- อยู่ใกล้สถาบันการศึกษา สามารถขอรับการสนับสนุนทางด้านวิชาการได้อย่างสะดวก
- อยู่ใกล้โรงงานที่มีลูกจ้างจำนวนมาก ชุมชนสามารถนำผลผลิตไปจำหน่ายได้

2) อุปสรรค คือ

- ค่าครองชีพสูงขึ้น
- ผลผลิตทางการเกษตรราคาตกต่ำ ไม่แน่นอนและมีความแปรปรวน
- มีความแปรปรวนของสภาพอากาศ ส่งผลให้ปริมาณผลผลิตลดลง ขนาดผล และรสชาติไม่คงที่
- พืชบางชนิดไม่มีการประกันราคาสินค้าทางการเกษตร
- ต้นทุนการผลิตทางการเกษตรมีราคาสูงขึ้น
- เกษตรกรไม่สามารถซื้อที่ดินเพิ่มเพื่อขยายพื้นที่ปลูกทางการเกษตรได้เนื่องจากที่ดินราคาสูง
- นโยบายของรัฐมีการเปลี่ยนแปลงบ่อยครั้งทำให้การพัฒนาเป็นไปอย่างไม่ต่อเนื่อง
- ความผันผวนทางการเมือง ส่งผลกระทบต่อการพัฒนาเศรษฐกิจและสังคมผลิตตกต่ำ

2. การวิเคราะห์ปัญหาด้านการเกษตรของหมู่บ้าน

2.1 ปัญหา ประชากรมีรายได้น้อย และมีค่าครองชีพสูงขึ้น

สาเหตุ ประชากรส่วนใหญ่ทำอาชีพเกษตรกรรม จึงไม่มีเวลาในการรวมกลุ่มกันทำอาชีพเสริมอื่นๆ

แนวทางการแก้ไข

- (1) ให้ความรู้และทำความเข้าใจในการเลือกอาชีพเสริมที่เหมาะสม
- (2) ส่งเสริมการใช้เทคโนโลยีและนวัตกรรมที่ทันสมัย ร่วมกับการใช้ทรัพยากรและภูมิปัญญาในท้องถิ่น
- (3) ส่งเสริมการปลูกพืชเศรษฐกิจแซมสวนยางพาราหรือสวนไม้ผลเพื่อเพิ่มรายได้
- (4) ส่งเสริมรูปแบบการทำเกษตรแบบผสมผสาน และเกษตรทฤษฎีใหม่ เพื่อลดรายจ่ายเพิ่มรายได้

2.2 ปัญหา เยาวชนรุ่นใหม่มีการสืบทอดอาชีพด้านการเกษตรน้อยลง

สาเหตุ มีโรงงานอุตสาหกรรมอยู่ในพื้นที่ ทำให้เยาวชนในหมู่บ้านประกอบอาชีพรับจ้างเป็นส่วนมาก เพราะไม่ชอบทำงานหนัก รักความสะดวกสบาย

แนวทางการแก้ไข

- (1) ส่งเสริมการสร้างบทบาทสำคัญให้แก่เกษตรกรรุ่นใหม่ในการพัฒนาด้านการเกษตร
- (2) ส่งเสริมการสร้างการเรียนรู้เพื่อให้เกิดการพัฒนาด้านการเกษตรในทุกมิติ ทุกระดับ และทุกภาคส่วน โดยเน้นการใช้เทคโนโลยีและนวัตกรรมที่ทันสมัยให้เหมาะกับเยาวชนรุ่นใหม่
- (3) ส่งเสริมการปรับทัศนคติการทำงานเกษตรแบบดั้งเดิมให้มีรูปแบบที่ผสมผสาน เหมาะสมกับสถานการณ์ปัจจุบัน

2.3 ปัญหา แหล่งเงินทุนภายในชุมชนไม่เพียงพอในการลงทุนภาคการเกษตร

สาเหตุ ไม่มีแหล่งเงินทุนที่ดอกเบี้ยต่ำให้เกษตรกรได้ขอกู้เพื่อลงทุน

แนวทางการแก้ไข

- (1) ส่งเสริมและสนับสนุนการทำงานเชิงบูรณาการในทุกทิศทางในพื้นที่ เพื่อขอรับการสนับสนุนทั้งด้านงบประมาณ และปัจจัยการผลิตอื่นๆ
- (2) ส่งเสริมแนวการดำเนินชีวิตตามหลักปรัชญาเศรษฐกิจพอเพียง ฝึกกระบวนการการเรียนรู้ตามธรรมชาติ เพื่อให้สามารถพึ่งพาตนเองได้มากขึ้น
- (3) ส่งเสริมและสร้างการมีส่วนร่วมในการพัฒนาด้านการเกษตร และความเป็นอยู่ทั่วไปของชุมชนให้เข้มแข็ง มั่งคั่ง มั่นคง ยั่งยืน

2.4 ปัญหา มีแหล่งน้ำไม่เพียงพอกับการทำเกษตรกรรมในช่วงฤดูแล้งหรือฝนทิ้งช่วง

สาเหตุ แหล่งน้ำผิวดินมีไม่เพียงพอในการทำเกษตรกรรมในช่วงฤดูแล้งหรือฝนทิ้งช่วง

แนวทางการแก้ไข

- (1) ขอรับการสนับสนุนด้านงบประมาณและอุปกรณ์จากหน่วยงานที่เกี่ยวข้อง เพื่อจัดหาแหล่งน้ำสำรองที่เพียงพอใช้ในการทำเกษตร
- (2) ส่งเสริมการใช้นวัตกรรมเทคโนโลยี และองค์ความรู้ในการทำเกษตรตามหลักเกษตรทฤษฎีใหม่และหลักเศรษฐกิจพอเพียง โดยปลูกพืชที่เหมาะสม และมีการบริหารจัดการแปลงให้เหมาะกับพื้นที่

ส่วนที่ 3

แผนงาน/โครงการด้านการเกษตรตามความต้องการของหมู่บ้าน บ้านควนลิ่ง (เรียงตามลำดับความสำคัญ)

ลำดับ ที่	ชื่อโครงการ	งบประมาณ (บาท)	เป้าหมาย/ ระยะเวลา ดำเนินการ	ประเภทของแผนงาน ด้านต่าง ๆ (ระบุ ✓)			หมายเหตุ (หน่วยดำเนินงาน)
				ด้านเศรษฐกิจ	ด้านสังคม	ด้านทรัพยากรและ สิ่งแวดล้อม	
1	โครงการฝึกอบรมการจัดการโรคและแมลงศัตรูเพื่อเพิ่มประสิทธิภาพการผลิตส้มโอหอมควนลิ่ง	5,000	ปี 2567	✓			สำนักงานเกษตรอำเภอหาดใหญ่
2	โครงการส่งเสริมการผลิตปุ๋ยหมักเพื่อใช้ในสวนส้มโอหอมควนลิ่ง	5,000	ปี 2567	✓			สำนักงานเกษตรอำเภอหาดใหญ่
3	โครงการจัดตั้งศูนย์เรียนรู้การเพิ่มประสิทธิภาพการผลิตส้มโอหอมควนลิ่ง	200,000	ปี 2567	✓			เทศบาลเมืองควนลิ่ง อำเภอหาดใหญ่ จังหวัดสงขลา ร่วมกับสำนักงานเกษตรอำเภอหาดใหญ่
4	โครงการแปรรูปสร้างมูลค่าเพิ่มจากส้มโอหอมควนลิ่ง (ไอศกรีม)	10,000	ปี 2567	✓			เทศบาลเมืองควนลิ่ง อำเภอหาดใหญ่ จังหวัดสงขลา ร่วมกับสำนักงานเกษตรอำเภอหาดใหญ่
5	โครงการส่งเสริมและพัฒนาอาชีพ การปลูกส้มโอหอมควนลิ่ง	200,000	ปี 2567	✓			เทศบาลเมืองควนลิ่ง อำเภอหาดใหญ่ จังหวัดสงขลา ร่วมกับสำนักงานเกษตรอำเภอหาดใหญ่
6	โครงการส่งเสริมอาชีพแก่ประชาชน	300,000	ปี 2567	✓			เทศบาลเมืองควนลิ่ง อำเภอหาดใหญ่ จังหวัดสงขลา
7	โครงการจัดงานวันส้มโอหอมควนลิ่งและของดีเมืองควนลิ่ง	1,500,000	ปี 2566	✓			เทศบาลเมืองควนลิ่ง อำเภอหาดใหญ่ จังหวัดสงขลา
8	โครงการส่งเสริมอาชีพการทำนาข้าวตามแนวคิดปรัชญาเศรษฐกิจพอเพียง	200,000	ปี 2566	✓			ตำบลเทศบาลเมืองควนลิ่ง อำเภอหาดใหญ่ จังหวัดสงขลา

ส่วนที่ 4

โครงการแบบย่อ (Project idea) ด้านการเกษตรที่สำคัญของหมู่บ้าน

หัวข้อ	รายละเอียด
1. ชื่อโครงการสำคัญ	โครงการเพิ่มศักยภาพการจัดการโรคและแมลงศัตรูพืชเพื่อเพิ่มประสิทธิภาพการผลิตส้มโอหอมควนลัง
2. หลักการและเหตุผล	<p>“ส้มโอหอมควนลัง” เป็นไม้ผลพื้นเมืองดั้งเดิมที่ปลูกกันอย่างแพร่หลายในพื้นที่ตำบลควนลัง อำเภอหาดใหญ่ จังหวัดสงขลา ส้มโอหอมควนลัง มีจุดเด่นคือ ไม่มีเมล็ด และเนื้อผลสีแดง-ชมพู เนื้อนุ่ม ฉ่ำ จำนวนกลีบ 11-13 เนื้อกึ่งกรอบ ไม่มีเมล็ด มีรสชาติหวานอมเปรี้ยว มีกลิ่นหอม เนื้อแน่นและล่อนออกจากเปลือกง่าย ที่สำคัญเมื่อตัดผลจากต้นแล้วรับประทานได้ทันทีโดยไม่จำเป็นต้องรอให้ลมต้น ทำให้เป็นที่ต้องการของตลาดและผู้บริโภค จนทำให้ผลผลิตไม่เพียงพอกับความต้องการลักษณะพิเศษของส้มโอหอมควนลังคือ ไม่มีเมล็ด ต้องขยายพันธุ์ด้วยการตอนกิ่งเพียงอย่างเดียว จึงทำให้เป็นข้อดีของการรักษาความเป็นพันธุ์แท้ของส้มโอพันธุ์นี้ไว้มาเป็นเวลาหลายสิบปี ปัจจุบันเกษตรกรผู้ปลูกส้มโอหอมควนลัง มีการรวมกลุ่มและจัดตั้งเป็นกลุ่มอาชีพผู้ปลูกกรส้มโอหอมควนลัง มีสมาชิกจำนวน 51 ราย พื้นที่ปลูก 109 ไร่ พื้นที่ให้ผลผลิตแล้ว 77 ไร่ มีผลผลิตประมาณ 92,240 กิโลกรัม โดยสมาชิกกลุ่มส้มโอหอมควนลังได้รับการรับรองมาตรฐาน GAP แล้วจำนวน 18 ราย ต่อมาได้จดทะเบียนเป็นพืชที่มีสิ่งบ่งชี้ทางภูมิศาสตร์ (GI) ภายใต้ชื่อว่า ส้มโอหอมควนลัง ข้อมูลจากการวิเคราะห์สถานการณ์ด้านการผลิตและการตลาดของส้มโอหอมควนลังในปัจจุบันพบว่า ผลผลิตส้มโอหอมควนลังมีไม่เพียงพอกับความต้องการของตลาด เนื่องจากเกษตรกรประสบปัญหาเรื่องโรคและแมลงศัตรูในสวนส้มโอ ส่งผลให้ต้นส้มโอเสื่อมโทรม ทำให้ปริมาณผลผลิต คุณภาพผลผลิต รวมทั้งรายได้ที่เกษตรกรควรจะได้รับลดลงมาก ดังนั้นจึงควรมีการเพิ่มศักยภาพเรื่องการจัดการโรคและแมลงศัตรูพืชเพื่อให้เกษตรกรสามารถวิเคราะห์วินิจฉัยโรคพืชเพื่อให้ทราบสาเหตุที่ทำให้เกิดความผิดปกติ และรู้จักวิธีการป้องกันกำจัดโรคและแมลงศัตรูของส้มโอหอมควนลัง ที่จะนำไปสู่การหาแนวทางแก้ไขหรือลดความเสียหายที่จะเกิดขึ้นได้อย่างมีประสิทธิภาพ การวิเคราะห์วินิจฉัยสาเหตุของโรคได้อย่างแม่นยำและรวดเร็วจะช่วยให้เกษตรกรตัดสินใจควบคุมโรคพืชได้อย่างถูกต้อง ไม่จำเป็นต้องใช้สารเคมีเกินความจำเป็น ซึ่งจะช่วยให้เพิ่มประสิทธิภาพการผลิตส้มโอหอมควนลัง ทำให้เกษตรกรได้รับผลผลิตส้มโอเพิ่มขึ้น ผลผลิตที่ได้มีคุณภาพ นำไปสู่รายได้ที่เพิ่มขึ้นของครัวเรือนเกษตรกร</p>

หัวข้อ	รายละเอียด
3. วัตถุประสงค์ของโครงการ	3.1 อบรมถ่ายทอดความรู้เพื่อเพิ่มศักยภาพการจัดการโรคและแมลงศัตรูพืชให้แก่เกษตรกรที่เป็นสมาชิกกลุ่มส้มโอหอมควนล้ง 3.2 เพื่อส่งเสริมการให้เกษตรกรผู้ปลูกส้มโอหอมควนล้งได้รับผลผลิตส้มโอหอมควนล้งเพิ่มขึ้น 3.3 เพื่อส่งเสริมให้เกษตรกรสามารถผลิตส้มโอหอมควนล้งที่มีคุณภาพเป็นที่ต้องการของตลาด
4. ตัวชี้วัดและค่าเป้าหมาย	4.1 เกษตรกรที่เข้าร่วมโครงการจำนวน 51 ราย ได้รับการพัฒนาศักยภาพ 4.2 เกษตรกรที่เข้าร่วมโครงการสามารถผลิตเพิ่มผลผลิตต่อไร่ จาก 1,200 กก./ไร่ เป็น 1,400 กก./ไร่ ผลผลิตของกลุ่มเพิ่มขึ้นจาก 92,240 กิโลกรัม เป็น 107,800 กิโลกรัมต่อปี 4.3 เกษตรกรที่เข้าร่วมโครงการมีรายได้ไม่น้อยกว่า 84,000 บาท/ไร่/ปี
5. พื้นที่เป้าหมาย	กลุ่มเกษตรกรผู้ปลูกส้มโอหอมควนล้ง หมู่ที่ 3 บ้านควนล้ง ตำบลควนล้ง อำเภอนาดใหญ่ จังหวัดสงขลา
6. กิจกรรมหลัก	อบรมเพิ่มศักยภาพการจัดการโรคและแมลงศัตรูพืชเพื่อเพิ่มประสิทธิภาพการผลิตส้มโอหอมควนล้งให้แก่เกษตรกรสมาชิก จำนวน 51 ราย ในพื้นที่การเกษตรรวม 109 ไร่ พื้นที่ให้ผลผลิตแล้ว 77 ไร่
6.1 กิจกรรมหลักที่ 1 งบประมาณ หน่วยงานรับผิดชอบ หน่วยงานร่วมดำเนินการ	<ul style="list-style-type: none"> - งบประมาณ จำนวน 5,000 บาท - สำนักงานเกษตรอำเภอนาดใหญ่ - สำนักงานเกษตรและสหกรณ์จังหวัดสงขลา
7. หน่วยงานดำเนินงาน	สำนักงานเกษตรอำเภอนาดใหญ่ ผู้รับผิดชอบหลักของโครงการ สำนักงานเกษตรและสหกรณ์จังหวัดสงขลา เป็นหน่วยงานที่เกี่ยวข้องกับการดำเนินโครงการ
8. ระยะเวลาในการดำเนินโครงการ	ดำเนินการโครงการ 2 ปี นับจากวันที่ได้รับงบประมาณสนับสนุน
9. งบประมาณ และแหล่งงบประมาณ	จำนวน ๑๕๘,๔๘๕ บาท ขอใช้งบประมาณองค์การบริหารส่วนจังหวัดสงขลา
10. ผลผลิต (Output)	กลุ่มเกษตรกรผู้ปลูกส้มโอหอมควนล้ง จำนวน 51 ราย พื้นที่การเกษตรรวม 109 ไร่ พื้นที่ให้ผลผลิตแล้ว 77 ไร่ สามารถผลิตส้มโอหอมควนล้งได้ปีละไม่ต่ำกว่า 107,800 กิโลกรัมต่อปี
11. ผลลัพธ์จากการดำเนินโครงการ (Outcome)	กลุ่มเกษตรกรผู้ปลูกส้มโอหอมควนล้ง จำนวน 51 ราย พื้นที่การเกษตรรวม 109 ไร่ พื้นที่ให้ผลผลิตแล้ว 77 ไร่ สามารถผลิตส้มโอหอมควนล้งได้ปีละไม่ต่ำกว่า 107,800 กิโลกรัมต่อปี ส่งผลให้มีรายได้เข้าสู่กลุ่มเกษตรกร 6,468,000 บาท/ปี



ต้นทุนการผลิต

ข้อมูลรายรับ-รายจ่าย และรายได้ต่อต้นทุน ต้นแปร (BCR) ของส้มโอหอมควนลัง พบว่า ต้นทุนเฉลี่ย 9,480 บาท/ไร่ ให้ผลผลิตเฉลี่ยเท่ากับ 1,400 กิโลกรัม/ไร่ มีรายได้สุทธิเฉลี่ย 84,000 บาท/ไร่ และมีค่า BCR เท่ากับ 8.8

1. ต้นทุนการผลิต

- ค่าตัดหญ้า 1,000 บาท
- ค่าปุ๋ยอินทรีย์(ปี้รว) 4,400 บาท
- ค่าถูงห่อ 1,580 บาท
- ค่าแรงงานเก็บเกี่ยว 2,500 บาท

รวมต้นทุนต้นแปรเฉลี่ย (บาท/ไร่) 9,480 บาท

- 2. ผลผลิตเฉลี่ย (กิโลกรัม/ไร่) 1,400 กิโลกรัม
- 3.ราคาขายเฉลี่ย (บาท/(กิโลกรัม) 60 บาท
- 4. รายได้(บาท/ไร่) 84,000 บาท
- 5. รายได้สุทธิ(บาท/ไร่) 74,000 บาท
- BCR 8.8



สรุปแผนธุรกิจ

โครงการเพิ่มศักยภาพการจัดการโรคและแมลงศัตรูพืช เพื่อเพิ่มประสิทธิภาพการผลิตส้มโอหอมควนลัง

ปฏิบัติการผลิต

เดือน	ม.ค.	ก.พ.	มี.ค.	เม.ย.	พ.ค.	มิ.ย.	ก.ค.	ส.ค.	ก.ย.	ต.ค.	พ.ย.	ธ.ค.
ปี 67				← ออกดอก →						← เก็บเกี่ยว →		
ปี 68				← ออกดอก →						← เก็บเกี่ยว →		



- จำหน่ายหน้าสวน
- พ่อค้าคนกลางมารับซื้อ
- ลูกค้าประจำสั่งจอง ผลผลิตล่วงหน้า
- จำหน่ายออนไลน์
- จำหน่ายในงานวันส้มโอหอมควนลัง



ผลิตต่อไร่

ให้ผลผลิตเฉลี่ยเท่ากับ 1,400 กิโลกรัม/ไร่ มีรายได้สุทธิเฉลี่ย 84,000 บาท/ไร่

ราคาผลผลิต

- แปลงที่ได้รับ GI จำหน่ายผลผลิต ราคา 80 บาท/กิโลกรัม
- แปลงที่ยังไม่ได้รับ GI จำหน่ายผลผลิต ราคา 60 บาท/กิโลกรัม

ผลิตทั้งหมดของกลุ่ม

- พื้นที่เก็บเกี่ยวส้มโอหอมควนลัง 77 ไร่
- ผลผลิตรวม 107,800 กิโลกรัม
- สร้างรายได้ 6,468,000 บาท



แผนธุรกิจ

โครงการเพิ่มศักยภาพการจัดการโรคและแมลงศัตรูพืชเพื่อเพิ่มประสิทธิภาพการผลิตส้มโอหอมควนลัง

๑. ชื่อโครงการ เพิ่มศักยภาพการจัดการโรคและแมลงศัตรูพืชเพื่อเพิ่มประสิทธิภาพการผลิตส้มโอหอมควนลัง

๒. หน่วยงานที่รับผิดชอบ กลุ่มเกษตรกรผู้ปลูกส้มโอหอมควนลัง

๓. หน่วยงานสนับสนุน/กำกับดูแล

๓.๑ สำนักงานเกษตรและสหกรณ์จังหวัดสงขลา

๓.๒ สำนักงานเกษตรอำเภอหาดใหญ่

๔. ที่ตั้งสำนักงาน

กลุ่มอาชีพผู้ปลูกส้มโอหอมควนลัง ตั้งอยู่ที่สวนลุงทิน หมู่ที่ ๓ บ้านควนลัง ตำบลควนลัง อำเภอหาดใหญ่ จังหวัดสงขลา พิกัด X = ๖๕๕๓๘๐ Y = ๗๗๐๕๒๕ เบอร์โทรศัพท์ ๐๘๖-๗๔๖๐๓๒๓

ประธานกลุ่ม ชื่อ นายสุทิน สุวรรณมาลา

รองประธานกลุ่ม ชื่อ นายวณรงค์ ธรรมโชเต

รายชื่อคณะกรรมการกลุ่ม

๑.	นายสุทิน สุวรรณมาลา	ประธาน
๒.	นายวณรงค์ ธรรมโชเต	รองประธาน
๓.	นางสุดารัตน์ เสมอวงศ์	กรรมการและเลขานุการ
๔.	นางธัญญาลักษณ์ วงศ์ชนะ	กรรมการและผู้ช่วยเลขานุการ
๕.	นายสุทิน ทองแกมแก้ว	กรรมการ
๖.	นายสันติ หล้าเบ็ญสะ	กรรมการ
๗.	นางจุฑามาส เสมอวงศ์	กรรมการ
๘.	นางประไพ บัวทอง	กรรมการ
๙.	นางปราณี บุชราภรณ์	กรรมการ

๕. หลักการและเหตุผล

ที่มา : “ส้มโอหอมควนลัง” เป็นไม้ผลพื้นเมืองดั้งเดิมที่ปลูกกันอย่างแพร่หลายในพื้นที่ตำบลควนลัง อำเภอหาดใหญ่ จังหวัดสงขลา ส้มโอหอมควนลัง มีจุดเด่นคือ ไม่มีเมล็ด และเนื้อผลสีแดง-ชมพู เนื้อนุ่ม ฉ่ำ จำนวนกลีบ 11-13 เนื้อกึ่งกรอบ ไม่มีเมล็ด มีรสชาติหวานอมเปรี้ยว มีกลิ่นหอม เนื้อแน่นและล่อนออกจากเปลือกง่าย ที่สำคัญเมื่อตัดผลจากต้นแล้วรับประทานได้ทันทีโดยไม่ต้องรอให้ลิ้มต้น ทำให้เป็นที่ต้องการของตลาดและผู้บริโภค จนทำให้ผลผลิตไม่เพียงพอกับความต้องการ ลักษณะพิเศษของส้มโอหอมควนลังคือ ไม่มีเมล็ด ต้องขยายพันธุ์ด้วยการตอนกิ่งเพียงอย่างเดียว จึงทำให้เป็นข้อดีของการรักษาความเป็นพันธุ์แท้ของส้มโอพันธุ์นี้ไว้มาเป็นเวลาหลายสิบปี ปัจจุบันเกษตรกรผู้ปลูกส้มโอหอมควนลัง มีการรวมกลุ่มและจัดตั้งเป็นกลุ่มเกษตรกรผู้ปลูกส้มโอหอมควนลัง มีสมาชิกจำนวน 51 ราย พื้นที่ปลูก 109 ไร่ พื้นที่เก็บเกี่ยว 77 ไร่ มีผลผลิตประมาณ 92,240 กิโลกรัม โดยสมาชิกกลุ่มส้มโอหอมควนลังได้รับการรับรองมาตรฐาน GAP แล้วจำนวน 18 ราย ต่อมาได้จดทะเบียนเป็นพืชที่มีสิ่งบ่งชี้ทางภูมิศาสตร์ (GI) ภายใต้ชื่อว่า ส้มโอหอมควนลัง ข้อมูลจากการวิเคราะห์สถานการณ์ด้านการผลิตและการตลาดของส้มโอหอมควนลังในปัจจุบันพบว่า ผลผลิตส้มโอหอมควนลังมีไม่เพียงพอกับความต้องการของตลาด เนื่องจากเกษตรกรประสบปัญหาเรื่องโรคและแมลงศัตรูในสวนส้มโอ ส่งผลให้ต้นส้มโอเสื่อมโทรม ทำให้ปริมาณผลผลิต คุณภาพผลผลิต รวมทั้งรายได้ที่เกษตรกรควรจะได้รับลดลงมาก ดังนั้นจึงควรมีการเพิ่ม

ศักยภาพเรื่องการจัดการโรคและแมลงศัตรูพืชเพื่อให้เกษตรกรสามารถวิเคราะห์วินิจฉัยโรคพืชเพื่อให้ทราบสาเหตุที่ทำให้เกิดความผิดปกติ และรู้จักวิธีการป้องกันกำจัดโรคและแมลงศัตรูของส้มโอหอมควนลัง ที่จะนำไปสู่การหาแนวทางแก้ไขหรือลดความเสียหายที่จะเกิดขึ้นได้อย่างมีประสิทธิภาพ การวิเคราะห์วินิจฉัยสาเหตุของโรคได้อย่างแม่นยำและรวดเร็วจะช่วยให้เกษตรกรตัดสินใจควบคุมโรคพืชได้อย่างถูกต้อง ไม่จำเป็นต้องใช้สารเคมีเกินความจำเป็น ซึ่งจะช่วยให้เพิ่มประสิทธิภาพการผลิตส้มโอหอมควนลัง ทำให้เกษตรกรได้รับผลผลิตส้มโอเพิ่มขึ้น ผลผลิตที่ได้มีคุณภาพนำไปสู่รายได้ที่เพิ่มขึ้นของครัวเรือนเกษตรกร

๖. วัตถุประสงค์

- 6.1 อบรมถ่ายทอดความรู้เพื่อเพิ่มศักยภาพการจัดการโรคและแมลงศัตรูพืชให้แก่เกษตรกรที่เป็นสมาชิกกลุ่มส้มโอหอมควนลัง
- 6.2 เพื่อส่งเสริมการให้เกษตรกรผู้ปลูกส้มโอหอมควนลังได้รับผลผลิตส้มโอหอมควนลังเพิ่มขึ้น
- 6.3 เพื่อส่งเสริมให้เกษตรกรสามารถผลิตส้มโอหอมควนลังที่มีคุณภาพเป็นที่ต้องการของตลาด

๗. เป้าหมายโครงการ

- 7.1 เกษตรกรที่เข้าร่วมโครงการจำนวน 51 ราย ได้รับการพัฒนาศักยภาพ
- 7.2 เกษตรกรที่เข้าร่วมโครงการสามารถผลิตเพิ่มผลผลิตต่อไร่จาก 1,200 กก./ไร่ เป็น 1,400 กก./ไร่
- 7.3 เกษตรกรที่เข้าร่วมโครงการมีรายได้ไม่น้อยกว่า 84,000 บาท/ไร่/ปี

๘. ระยะเวลาดำเนินงาน

ดำเนินการโครงการ ๒ ปี นับจากวันที่ได้รับงบประมาณสนับสนุน

๙. งบประมาณ

๙.๑. เงินกู้ยืมจากกองทุนสงเคราะห์เกษตรกร จำนวน ๑๐๐,๐๐๐ บาท

เงินกู้ยืมเพื่อฝึกอบรมให้ความรู้เพิ่มศักยภาพการจัดการโรคและแมลงศัตรูพืชเพื่อเพิ่มประสิทธิภาพการผลิตส้มโอหอมควนลังและจัดหาปัจจัยการผลิตแก่สมาชิก จำนวน ๕๑ รายๆ ละ ๑๕๘,๔๘๕ บาท ดังนี้

กิจกรรม	เป้าหมาย	ปริมาณ	รายการค่าใช้จ่าย	วงเงิน (บาท)
๑. อบรมถ่ายทอดความรู้เพิ่มศักยภาพการจัดการโรคและแมลงศัตรูพืชเพื่อเพิ่มประสิทธิภาพการผลิตส้มโอหอมควนลัง	๕๑ ราย	๔ ครั้งๆ ละ ๑วัน	- ค่าอาหารกลางวัน ๕๑ ราย จำนวน ๔ มื้อ ๆ ละ ๑๐๐ บาท เป็นเงิน ๒๐,๔๐๐ บาท - ค่าอาหารว่าง ๕๑ ราย จำนวน ๘ มื้อ ๆ ละ ๓๕ บาท เป็นเงิน ๑๔,๒๘๐ บาท - ค่าวิทยากร ๒๔ ชั่วโมง ชั่วโมง ละ ๖๐๐บาท เป็นเงิน ๑๔,๔๐๐ บาท - ค่าวัสดุในการฝึกอบรม ๕๑ ราย รายละ ๒๐ บาท เป็นเงิน ๑,๐๒๐ บาท	๕๐,๑๐๐
๒. ถูงห่อผลส้มโอหอมควนลัง(ถูงบรรจุกระเทียม A๑ ๔๐x๖๐	๕๑ ราย	๑๕,๓๐๐ ใบ	- ถูงห่อผลส้มโอหอมควนลัง (ถูงบรรจุกระเทียม A๑ ๔๐x๖๐ cm)	๙๑,๘๐๐

cm)			จำนวน ๑๕,๓๐๐ ใบๆ ละ ๖ บาท เป็นเงิน ๙๑,๘๐๐ บาท	
๓. วัสดุอุปกรณ์ในการผลิตสารชีว ภัณฑ์ (ไตรโคเดอร์มา)	๕๑ ราย	๑ ครั้ง	- ค่าข่าวสาร ๕๑ ราย ๒๕๕ กิโลกรัม กิโลกรัมละ ๓๕ บาท เป็นเงิน ๘,๙๒๕ บาท - ค่ายารัดของ ๒๐.๕ กิโลกรัม กิโลกรัมละ ๑๐๐ บาท เป็นเงิน ๒,๐๕๐ บาท - ค่าถุงพลาสติกร้อน PP ขนาด ๗x๑๔ นิ้ว ๕๑ กิโลกรัม กิโลกรัมละ ๑๐๐ บาท เป็นเงิน ๕,๑๐๐ บาท - ค่าเข็มหมุดแผง ๑๘ อัน ๕๑ แผง แผงละ ๑๐ บาท เป็นเงิน ๕๑๐ บาท	๑๖,๕๘๕
รวม				๑๕๘,๔๘๕

๙.๒ รายละเอียดรายได้ในการปลูกส้มโอหอมควนลัง (ต่อไร่)

ผลผลิต/ไร่ (กก.)	ราคาจำหน่าย (บาท/ กิโลกรัม)	รวมรายได้/ไร่ (บาท)	หมายเหตุ
๑,๔๐๐	๖๐	๘๔,๐๐	

หมายเหตุ : - ส้มโอหอมควนลังจะเก็บเกี่ยวผลผลิตในช่วงเดือนตุลาคม-เดือนพฤศจิกายนของแต่ละปี หากปีใดมีฝน
ตกชุกตลอดทั้งปี จะทำให้ส้มโอหอมควนลังติดผลน้อย

- ราคาจำหน่ายส้มโอหอมควนลัง แปรผลส้มโอหอมควนลังที่ได้รับการรับรอง GI จะขายส้มโอหอมควน
ลัง ในราคา กิโลกรัมละ ๘๐ บาท แปรผลส้มโอหอมควนลังที่ยังไม่ได้รับการรับรอง GI จะขายส้มโอหอม
ควนลัง ในราคา กิโลกรัมละ ๖๐ บาท

๙.๓ รายละเอียดรายได้ของกลุ่มเกษตรกรผู้ปลูกส้มโอหอมควนลัง (ต่อปี)

ผลผลิต/ไร่ (กก.)	พื้นที่ให้ผลผลิต (ไร่)	ผลผลิต (กิโลกรัม)	ราคาจำหน่าย (บาท/กิโลกรัม)	รวมรายได้ของกลุ่ม/ปี (บาท)
๑,๔๐๐	๗๗	๑๐๗,๘๐๐	๖๐	๖,๔๖๘,๐๐๐

๙.๔ ข้อมูลรายรับ-รายจ่าย และรายได้ต่อต้นทุนผันแปร (BCR) ของส้มโอหอมควนลัง

พบว่าต้นทุนเฉลี่ย ๙,๔๘๐ บาท/ไร่ ให้ผลผลิตเฉลี่ยเท่ากับ ๑,๔๐๐ กิโลกรัม/ไร่ มีรายได้สุทธิเฉลี่ย ๘๔,๐๐๐ บาท/ไร่ และมีค่า BCR เท่ากับ ๘.๘

รายการ	บาท/ไร่/ปี
๑. ต้นทุนการผลิต	
- ค่าตัดหญ้า	๑,๐๐๐
- ค่าปุ๋ยอินทรีย์(ขี้วัว)	๔,๔๐๐
- ค่าถูงห่อ	๑,๕๘๐
- ค่าแรงงานเก็บเกี่ยว	๒,๕๐๐
รวมต้นทุนผันแปรเฉลี่ย (บาท/ไร่)	๙,๔๘๐
๒. ผลผลิตเฉลี่ย (กิโลกรัม/ไร่)	๑,๔๐๐
๓. ราคาขายเฉลี่ย (บาท/กิโลกรัม)	๖๐
๔. รายได้(บาท/ไร่)	๘๔,๐๐๐
๕. รายได้สุทธิ(บาท/ไร่)	๗๔,๕๒๐
BCR	๘.๘

หมายเหตุ: BCR (Benefit Cost Ratio) = รายได้ต่อต้นทุนผันแปร

BCR < ๑ รายได้น้อยกว่ารายจ่ายไม่ควรผลิต

BCR = ๑ รายได้เท่ากับรายจ่ายไม่มีกำไรไม่ขาดทุน มีความเสี่ยงในการผลิตไม่ควรทำการผลิต

BCR > ๑ รายได้มากกว่ารายจ่าย มีกำไร มีความเสี่ยงน้อยสามารถทำการผลิตได้

๑๐. แผนการดำเนินงาน

๑๐.๑ แผนปฏิบัติงานโครงการ ๒ ปี (พ.ศ. ๒๕๖๗ – พ.ศ. ๒๕๖๘) นับจากวันที่ได้รับเงินกู้/งบสนับสนุนให้ดำเนินกิจกรรมต่อไปหลังจบโครงการ

แผนการปฏิบัติงานโครงการ	๒๕๖๗												๒๕๖๘												หน่วยงานรับผิดชอบ
	ม.ค.	ก.พ.	มี.ค.	เม.ย.	พ.ค.	มิ.ย.	ก.ค.	ส.ค.	ก.ย.	ต.ค.	พ.ย.	ธ.ค.	ม.ค.	ก.พ.	มี.ค.	เม.ย.	พ.ค.	มิ.ย.	ก.ค.	ส.ค.	ก.ย.	ต.ค.	พ.ย.	ธ.ค.	
๑. ประชุมสมาชิกกลุ่มฯ เพื่อชี้แจงรายละเอียดการขอเงินกองทุนฯ																									กลุ่มเกษตรกรผู้ปลูกส้มโอหอมควนลัง
๒. จัดทำโครงการเสนอกองทุนสงเคราะห์เกษตรกร																									กลุ่มเกษตรกรผู้ปลูกส้มโอหอมควนลัง
๓. คณะกรรมการกองทุนสงเคราะห์เกษตรกรพิจารณาอนุมัติโครงการ																									กองทุนสงเคราะห์เกษตรกร
๔. เบิกจ่ายเงินเพื่อดำเนินการตามกิจกรรม																									กลุ่มเกษตรกรผู้ปลูกส้มโอหอมควนลัง
๕. ดำเนินงานโครงการ (ฝึกอบรม/มอบวัสดุ)																									กลุ่มเกษตรกรผู้ปลูกส้มโอหอมควนลัง
๘. เก็บเกี่ยวผลผลิตส้มโอหอมควนลัง																									กลุ่มเกษตรกรผู้ปลูกส้มโอหอมควนลัง
๙. จำหน่ายผลผลิตส้มโอหอมควนลัง																									กลุ่มเกษตรกรผู้ปลูกส้มโอหอมควนลัง
๑๑. ชำระเงินคืนกองทุนฯ																									กลุ่มเกษตรกรผู้ปลูกส้มโอหอมควนลัง
๑๑. รายงานผลการดำเนินงาน																									กลุ่มเกษตรกรผู้ปลูกส้มโอหอมควนลัง
๑๒. ติดตามและประเมินผลโครงการ																									กองทุน, กษ.จว.สงขลา เกษตรกรอำเภอหาดใหญ่

หมายเหตุ : แผนงานอาจมีการเปลี่ยนแปลงได้ตามความเหมาะสม

๑๐.๒ แผนการใช้เงินตามโครงการ แผนการใช้เงินตามโครงการหลังจากได้รับเงินกู้จากกองทุนให้สมาชิก วิชาสหกิจชุมชน “กลุ่มเกษตรกรผู้ปลูกส้มโอหอมควนลัง” จำนวน ๕๑ ราย รายละเอียดดังต่อไปนี้

แผนการใช้เงินตามโครงการ	ระยะเวลาเบิกจ่าย	วงเงินเบิกจ่าย (บาท)
โครงการเพิ่มศักยภาพการจัดการโรคและแมลงศัตรูพืช เพื่อเพิ่มประสิทธิภาพการผลิตส้มโอหอมควนลัง	เดือนกรกฎาคม พ.ศ. ๒๕๖๗	๑๕๘,๔๘๕
รวมเงิน		๑๕๘,๔๘๕

หมายเหตุ : แผนการเบิกจ่ายเงินตามโครงการจำนวน ๑ ครั้ง โดยจะขอกู้เฉพาะงบที่ลงทุนในปีแรกเท่านั้น

๑๐.๓ แผนการใช้เงินคืนกองทุน

“กลุ่มเกษตรกรผู้ปลูกส้มโอหอมควนลัง” จะนำส่งคืนเงินกู้พร้อมดอกเบี้ยให้แก่กองทุนสงเคราะห์เกษตรกร ให้แล้วเสร็จเมื่อสิ้นสุดโครงการในปี พ.ศ. ๒๕๖๘ โดยชำระเงินต้นพร้อมดอกเบี้ยในอัตราร้อยละ ๑ ตามแผนดังนี้

ระยะเวลา	แผนการส่งเงินคืน			
	เงินกู้ทั้งสิ้น (บาท)	คืนเงินต้น (บาท)	ดอกเบี้ยร้อยละ ๑	รวมเงินทั้งสิ้น (บาท)
ธันวาคม ๒๕๖๗	๑๕๘,๔๘๕	๑๐๐,๐๐๐	๑,๕๘๔.๘๕	๑๐๑,๕๘๔.๘๕
ธันวาคม ๒๕๖๘	๕๘,๔๘๕	๕๘,๔๘๕	๕๘๔.๘๕	๕๙,๐๖๙.๘๕
รวม		๑๕๘,๔๘๕	๒,๑๖๙.๗	๑๖๐,๖๕๔.๗

หมายเหตุ : ระยะเวลาดำเนินโครงการ ๒ ปี กลุ่มฯ จึงมีแผนการส่งเงินคืนกองทุนฯ พร้อมชำระเงินต้นและดอกเบี้ย ในอัตรา ร้อยละ ๑ จำนวน ๒ ครั้ง

๑๑. วิธีดำเนินงาน

วิธีดำเนินงานมีขั้นตอนการดำเนินกิจกรรม ดังนี้

๑๑.๑ กลุ่มเกษตรกรผู้ปลูกส้มโอหอมควนลัง จัดทำโครงการตามแบบฟอร์มเพื่อเสนอขอรับเงินกู้ยืมจากกองทุน สงเคราะห์เกษตรกร

๑๑.๒ กลุ่มเกษตรกรผู้ปลูกส้มโอหอมควนลังชี้แจงรายละเอียดการกู้ยืมเงินในสมาชิกทราบให้สมาชิกทราบ

๑๑.๓ กลุ่มเกษตรกรผู้ปลูกส้มโอหอมควนลัง ประสานงานขอความร่วมมือและการสนับสนุนทางวิชาการ จาก สำนักงานเกษตรอำเภอหาดใหญ่ และหน่วยงานภาคีเครือข่าย

๑๑.๔ กลุ่มเกษตรกรผู้ปลูกส้มโอหอมควนลัง แต่งตั้งคณะกรรมการรับผิดชอบการดำเนินการตามโครงการที่เสนอ ขอรับเงินกู้ยืมจากกองทุนสงเคราะห์เกษตรกร

ลำดับ	ชื่อ-สกุล	ตำแหน่ง	หน้าที่ปฏิบัติงาน	หมายเหตุ
๑	นายสุทิน สุวรรณมาลา	ประธานฯ	บริหารกลุ่ม กำกับดูแล ติดตามงาน	
๒	นายวณรงค์ ธรรมโชติ	รองประธานฯ	ประสานงานกับประธาน และ คณะกรรมการ	
๓	นางสุดารัตน์ เสมอวงศ์	เหรัญญิก	ตรวจสอบรายรับ รายจ่าย และ ดูแลทรัพย์สินของกลุ่ม	
๔	นางจุฑามาส เสมอวงศ์	ประชาสัมพันธ์	เผยแพร่ข่าวสารของกลุ่ม	
๕	นางประไพ บัวทอง	กรรมการ	ทบทวนและให้ความเห็นชอบมติในที่ประชุม	
๖	นายสุทิน ทองแกมแก้ว	กรรมการ	ทบทวนและให้ความเห็นชอบมติในที่ประชุม	
๗	นางธัญญาลักษณ์ วงศ์ชนะ	เลขานุการ	บันทึกการประชุม	

๑๑.๕ กลุ่มเกษตรกรผู้ปลูกส้มโอหอมควนลัง และสำนักงานเกษตรอำเภอหาดใหญ่ จังหวัดสงขลา ร่วมกันดำเนินงานโครงการเพิ่มศักยภาพการจัดการโรคและแมลงศัตรูพืชเพื่อเพิ่มประสิทธิภาพการผลิตส้มโอหอมควนลัง

๑๑.๖ กลุ่มเกษตรกรผู้ปลูกส้มโอหอมควนลัง ดำเนินการจัดซื้อวัสดุและปัจจัยการผลิตตามแผนงานโครงการ

๑๑.๗ สำนักงานเกษตรและสหกรณ์จังหวัดสงขลา สำนักงานเกษตรอำเภอหาดใหญ่ และหน่วยงานที่เกี่ยวข้อง ติดตามให้คำแนะนำแก่กลุ่มเกษตรกรผู้ปลูกส้มโอหอมควนลัง เพื่อให้การดำเนินกิจกรรมบรรลุวัตถุประสงค์และติดตามค่าใช้จ่ายตามระยะเวลาที่กำหนด

๑๑.๘ กลุ่มเกษตรกรผู้ปลูกส้มโอหอมควนลัง รายงานการความก้าวหน้ากิจกรรมกองทุนสงเคราะห์เกษตรกร และหน่วยงานที่เกี่ยวข้องทราบเป็นระยะเวลาอย่างต่อเนื่อง

๑๒. การบริหารโครงการ

๑) ผู้ปฏิบัติหน้าที่ตามรายชื่อที่ได้รับมอบหมาย ตามข้อ ๑๑ (๑๑.๔) ทำหน้าที่ดำเนินงานให้เป็นไปตามแผนปฏิบัติงานโครงการ และขับเคลื่อนให้เกิดผลสำเร็จตามวัตถุประสงค์ของโครงการ หากมีปัญหาในการดำเนินงานเกิดขึ้นต้องเร่งแก้ไข และรายงานให้หน่วยงานที่เกี่ยวข้องเป็นระยะ

๒) สำนักงานเกษตรและสหกรณ์จังหวัดสงขลา สำนักงานเกษตรอำเภอหาดใหญ่ และหน่วยงานที่เกี่ยวข้อง ทำหน้าที่ติดตามและประเมินผลโครงการให้ดำเนินการเป็นไปตามแผนงานที่กำหนด

๑๓. แผนการบริหารโครงการ

๑๓.๑ แผนการบริหารโครงการ

๑) แนวทางการบริหาร

กลุ่มเกษตรกรผู้ปลูกส้มโอหอมควนลัง ประสานงานกับสำนักงานเกษตรและสหกรณ์จังหวัด สำนักงานเกษตรอำเภอหาดใหญ่ สำนักงานสหกรณ์จังหวัดสงขลา สำนักงานตรวจบัญชีสหกรณ์จังหวัดสงขลา ร่วมกันกำกับดูแลบริหารจัดการการดำเนินธุรกิจการบริหารองค์กรให้มีความเข้มแข็ง

๒) แนวทางบริหารเงินกู้

กลุ่มเกษตรกรผู้ปลูกส้มโอหอมควนลัง โดยคณะกรรมการที่ได้รับการแต่งตั้งให้รับผิดชอบโครงการร่วมกันจัดทำเอกสารประกอบแผนของกั๊ยืมเงินจากกองทุนสงเคราะห์เกษตรกรภายใต้การให้คำปรึกษาจากสำนักงานเกษตรและสหกรณ์จังหวัด และสำนักงานเกษตรอำเภอหาดใหญ่ จังหวัดสงขลา ดังนี้

๑. สัญญากู้ยืมเงินระหว่างวิสาหกิจชุมชน “กลุ่มเกษตรกรผู้ปลูกส้มโอหอมควนลัง” กับกองทุนสงเคราะห์เกษตรกร

๒. แผนควบคุมการใช้เงินกู้ที่ได้รับจากกองทุนสงเคราะห์เกษตรกร

๓. แผนการส่งเงินกู้แก่กองทุนสงเคราะห์เกษตรกร

๓) แนวทางการบริหารด้านตลาด

กลุ่มเกษตรกรผู้ปลูกส้มโอหอมควนลัง ทำสัญญากับแหล่งจำหน่ายผลผลิตและจำหน่ายที่เป็นภาคีเครือข่ายโดยได้ทำสัญญาซื้อขายกับแม่ค้าหรือกลุ่มผู้รับซื้อในชุมชนและพื้นที่ใกล้เคียง

๔) แนวทางการบริหารจัดการสภาพหนี้

กลุ่มเกษตรกรผู้ปลูกส้มโอหอมควนลัง แต่งตั้งกรรมการรับผิดชอบโครงการทำหน้าที่กำกับติดตามการดำเนินโครงการและการวางแผนการจัดเก็บและจัดสรรรายได้จากการจำหน่ายผลผลิตเพื่อการชำระหนี้ให้แก่กองทุนสงเคราะห์เกษตรกรทั้งนี้อยู่ภายใต้การติดตามและให้คำปรึกษาจากสำนักงานเกษตรและสหกรณ์จังหวัดสงขลา และสำนักงานเกษตรอำเภอหาดใหญ่ จังหวัดสงขลา

๑๓.๒ ระบบการประสานงานระหว่างองค์กรต่าง ๆ ที่เกี่ยวข้อง

๑) กลุ่มเกษตรกรผู้ปลูกส้มโอหอมควนลัง ประสานงานกับหน่วยงานในสำนักงานเกษตรและสหกรณ์จังหวัด ได้แก่ สำนักงานเกษตรอำเภอหาดใหญ่ ให้คำแนะนำด้านการจัดการดูแลสวนส้มโอหอมควนลัง เพื่อให้เกษตรกรสมาชิกสามารถจัดการได้อย่างมีประสิทธิภาพสามารถผลิตและจำหน่ายผลผลิตเป็นไปตามแผนได้อย่างต่อเนื่องและมั่นคง

๒) กลุ่มเกษตรกรผู้ปลูกส้มโอหอมควนลัง ประสานงานกับหน่วยงานในสังกัดกรมตรวจบัญชีสหกรณ์ สำนักงานตรวจบัญชีสหกรณ์จังหวัดสงขลา จัดอบรมการจัดการทำบัญชีครัวเรือนและตรวจสอบบัญชีของกลุ่ม

๓) กลุ่มเกษตรกรผู้ปลูกส้มโอหอมควนลัง รับผิดชอบการดำเนินงานตามโครงการและกำหนดแผนบูรณาการระหว่างหน่วยงานต่าง ๆ อย่างมีเอกภาพและขับเคลื่อนให้เกิดผลสำเร็จตามวัตถุประสงค์ของโครงการโดยมีบุคคลซึ่งเป็นสมาชิก ดังนี้

๑. นายสุทิน สุวรรณมาลา	ประธาน
๒. นายวณรงค์ ธรรมโชเต	รองประธาน
๓. นางสุดารัตน์ เสมอวงศ์	กรรมการและเลขานุการ
๔. นางธัญญาลักษณ์ วงศ์ชนะ	กรรมการและผู้ช่วยเลขานุการ
๕. นายสุทิน ทองแกมแก้ว	กรรมการ
๖. นายสันติ หล้าเบ็ญสะ	กรรมการ
๗. นางจุฑามาส เสมอวงศ์	กรรมการ
๘. นางประไพ บัวทอง	กรรมการ
๙. นางปราณี บุชราภรณ์	กรรมการ

๑๓.๓ คณะกรรมการกลุ่มเกษตรกรผู้ปลูกส้มโอหอมควนลัง อ اساสมัครเกษตรกร (อกม.) หน่วยงานระดับพื้นที่ เช่น สำนักงานเกษตรและสหกรณ์จังหวัดสงขลา และสำนักงานเกษตรอำเภอหาดใหญ่ จังหวัดสงขลา สนับสนุนด้านวิชาการและติดตามประเมินผลโครงการ

๑๔. การติดตามประเมินผลโครงการ

๑๔.๑ วิธีการเกณฑ์วัดและระยะเวลาที่จะติดตามโครงการ

๑) การกำกับติดตามการดำเนินโครงการ

- ควบคุม ดูแลติดตาม โดย คณะกรรมการกลุ่มเกษตรกรผู้ปลูกส้มโอหอมควนลัง ขอคำปรึกษา แนะนำจากสำนักงานเกษตรและสหกรณ์จังหวัดสงขลา และสำนักงานเกษตรอำเภอหาดใหญ่ จังหวัดสงขลา

- ระยะเวลาติดตามและเกณฑ์วัดเป็นไปตามข้อผูกพันตามสัญญาผู้ประกอบการ รับจ้างดำเนินการ และระยะเวลารับประกันการใช้เงินกู้ยืมและการส่งคืนเงินกู้ยืม

- ระยะเวลาติดตามและเกณฑ์วัดเป็นไปตามแผนชำระเงินคืนแก่กองทุนสงเคราะห์เกษตรกรโดยมีการตรวจสอบ ความสามารถในการชำระเงินกู้เป็นรายไตรมาสเพื่อเป็นการเตรียมความพร้อมในกรณีในกลุ่มเกษตรกรผู้ปลูกส้มโอหอมควนลัง มีปัญหาและมีผลกระทบทางการเงินที่มีผลต่อการส่งคืนเงินกู้ตามระยะเวลาที่กำหนดให้สามารถแก้ปัญหาได้อย่างทันท่วงทีและมีประสิทธิภาพ

๒) การตรวจเยี่ยมติดตามและประเมินผลโครงการ

ประสานกับหน่วยงานสำนักงานเกษตรและสหกรณ์จังหวัด สำนักงานเกษตรอำเภอหาดใหญ่ เพื่อบริณาการแผนการติดตาม ตรวจเยี่ยมให้คำแนะนำโดยกำหนดการติดตามผลการดำเนินงานโครงการปีละไม่น้อยกว่า ๓ ครั้ง เพื่อเป็นหลักประกันความสำเร็จของโครงการว่ากลุ่มเกษตรกรผู้ปลูกส้มโอหอมควนลัง สามารถใช้เงินกู้ได้ตรงตามวัตถุประสงค์ของโครงการและจัดส่งรายงานความก้าวหน้าของโครงการถึงกองทุนสงเคราะห์เกษตรกรและหน่วยงานที่เกี่ยวข้องทราบทุก ๆ ๓ เดือน

๓) การติดตามหนี้โครงการ/ติดตามหนี้โครงการ

กลุ่มเกษตรกรผู้ปลูกส้มโอหอมควนลัง ใช้หลักประกันในการดำเนินโครงการโดยค้ำประกันด้วยคณะกรรมการและสมาชิกทุกคนในกลุ่มเกษตรกรผู้ปลูกส้มโอหอมควนลัง

๑๕. ผลที่คาดว่าจะได้รับ

๑๕.๑ ผลผลิต output

๑) กลุ่มเกษตรกรผู้ปลูกส้มโอหอมควนลัง จำนวน ๕๑ ราย พื้นที่การเกษตรรวม 109 ไร่ พื้นที่ให้ผลผลิต 77 ไร่สามารถผลิตส้มโอหอมควนลังได้ปีละไม่ต่ำกว่า 107,800 กิโลกรัมต่อปี ส่งผลให้มีรายได้เข้าสู่กลุ่มเกษตรกร 6,468,000 บาท/ปี

๑๕.๒ ผลลัพธ์ Out come

๒) กลุ่มเกษตรกรผู้ปลูกส้มโอหอมควนลัง มีรายได้จากการจำหน่ายพริกไทย ปีละไม่ต่ำกว่า 6,468,000 บาท/ปี ส่งผลให้เกษตรกรสมาชิกมีรายได้ที่มั่นคง

๑๕.๓ ผลกระทบ Impact

เชิงบวก

๑) กิจกรรมการปลูกส้มโอหอมควนลังเพื่อการจำหน่าย เป็นแบบอย่างที่ดีในการส่งเสริมอาชีพให้แก่เกษตรกรในอำเภอหาดใหญ่ จังหวัดสงขลา เกษตรกรเข้าสู่อาชีพที่ดีมากขึ้นก่อให้เกิดรายได้เข้าสู่ชุมชนทำให้ชุมชนมีความเข้มแข็งมากยิ่งขึ้น

๑๖. การบริหารความเสี่ยง

ความเสี่ยงที่อาจเกิดขึ้น	ผลประเมินความเสี่ยง			
	โอกาสเกิดความเสี่ยง	ระดับความรุนแรง	ความสามารถในการจัดการ	มาตรการ/แนวทางการควบคุมความเสี่ยง
๑. ด้านกฎหมาย	ต่ำ	ยอมรับได้	จัดการได้	กลุ่มเกษตรกรผู้ปลูกส้มโอหอมควนลิ่ง ศึกษากฎหมายปฏิบัติตามอย่างเคร่งครัด
๒. ด้านการดำเนินการ ๒.๑ สมาชิก/เจ้าหน้าที่โครงการยังไม่มีความรู้ในการปลูก การดูแลจัดการดูแลส้มโอหอมควนลิ่ง	ต่ำ	ยอมรับได้	จัดการได้	สมาชิกเข้าร่วมฝึกอบรมเพิ่มศักยภาพการจัดการโรคและแมลงศัตรูพืชเพื่อเพิ่มประสิทธิภาพการผลิตส้มโอหอมควนลิ่ง จากสำนักงานเกษตรอำเภอหาดใหญ่
๒.๒ สมาชิกไม่ให้ความร่วมมือตามที่กำหนดไว้	ต่ำ	ยอมรับได้	จัดการได้	ชี้แจงทำความเข้าใจสมาชิกทุกราย
๓. ด้านเศรษฐกิจราคาผันผวน	ต่ำ	ยอมรับได้	จัดการได้	กลุ่มเกษตรกรผู้ปลูกส้มโอหอมควนลิ่ง วางแผนการตลาด และมีกลุ่มลูกค้าประจำ
๔. ด้านการเงินใช้จ่ายเป็นไปตามวัตถุประสงค์	ต่ำ	ยอมรับได้	จัดการได้	กำหนดกิจกรรมวางแผนการใช้จ่ายเงินชัดเจนติดตามการใช้จ่ายเงินอย่างต่อเนื่อง
๕. เทคโนโลยีขาดความเชี่ยวชาญเทคนิคในการดูแลจัดการดูแลส้มโอหอมควนลิ่ง	ต่ำ	ยอมรับได้	จัดการได้	เจ้าหน้าที่สำนักงานเกษตรและสหกรณ์จังหวัดสงขลา สำนักงานเกษตรอำเภอหาดใหญ่ ให้คำแนะนำเทคนิควิธีการจัดการดูแลส้มโอหอมควนลิ่ง
๖. สิ่งแวดล้อมภัยธรรมชาติ	ต่ำ	ยอมรับได้	จัดการได้	กลุ่มเกษตรกรผู้ปลูกส้มโอหอมควนลิ่ง และเจ้าหน้าที่สำนักงานเกษตรและสหกรณ์จังหวัดสงขลา สำนักงานเกษตรอำเภอหาดใหญ่ จัดทำแผนภัยพิบัติ แผนการบริหารจัดการความเสี่ยง

๑๖.๑ โอกาสและศักยภาพของธุรกิจ

๑๖.๑.๑ จุดแข็ง (Strength)

๑) ผลผลิตมีคุณภาพ มีลักษณะเฉพาะ ได้แก่ รสชาติดี หวานอมเปรี้ยว มีกลิ่นหอม เนื้ออ่อนแกะออกจากสับได้ง่าย สีเนื้อแดง อมชมพู สวยงามน่ารับประทาน ไม่มีเมล็ด (เมล็ดสับ) เนื้อสัมผัสนุ่มไม่แข็ง

๒) มีการรวมกลุ่มที่เข้มแข็ง เกษตรกรมีการรวมกลุ่มส่งเสริมอาชีพผู้ปลูกส้มโอหอมควนลัง จำนวน ๕๑ คน

- ๓) ส้มโอหอมควนลังได้รับการรับรองสินค้า GI, GAP
- ๔) ความต้องการของตลาดสูงแต่ผลผลิตมีปริมาณไม่เพียงพอกับความต้องการ
- ๕) เกษตรกรมีการต่อยอดเป็นแหล่งท่องเที่ยวเชิงเกษตร " เทียวสวนควนลัง"
- ๖) เกษตรกรมีแหล่งเรียนรู้ จากการแลกเปลี่ยนเรียนรู้ในกลุ่มส่งเสริมอาชีพผู้ปลูกส้มโอหอมควนลัง
- ๗) เกษตรกรสามารถขยายพันธุ์ด้วยการตอนกิ่งเพื่อลดต้นทุนค่าพันธุ์ (๑๐๐ บาทต่อต้น)
- ๘) เกษตรกรผู้ปลูกส้มโอหอมควนลังมีที่ดินทำการเกษตรเป็นของตนเอง
- ๙) เกษตรกรมีประสบการณ์ในการปลูก

๑๖.๑.๒ จุดอ่อน (Weakness)

- ๑) เกษตรกรขาดความรู้เรื่องการจัดการโรคและแมลงศัตรูพืช
- ๒) ขาดแหล่งเงินทุนดอกเบี้ยต่ำ
- ๓) เยาวชนรุ่นหลังไม่ค่อยให้ความสำคัญกับการทำเกษตรกรรม
- ๔) ขาดแหล่งน้ำในช่วงฤดูแล้ง

๑๖.๑.๓ โอกาส (Opportunity)

๑) มีการเชื่อมโยงกับแหล่งท่องเที่ยว มีนักท่องเที่ยวชาวไทยและนักท่องเที่ยวชาวมาเลเซียเข้ามาท่องเที่ยว

๒) สำนักงานพาณิชย์จังหวัดสงขลามีนโยบายประชาสัมพันธ์ส่งเสริมสินค้าบ่งชี้ทางภูมิศาสตร์ (GI) และเชื่อมโยงสินค้า GI กับสถานที่ท่องเที่ยวกับชุมชน

๓) เทศบาลเมืองควนลังมีนโยบายสนับสนุนการปลูกส้มโอหอมควนลัง ส่งเสริมให้ส้มโอหอมควนลังได้รับการรับรองมาตรฐาน ส่งเสริมการขายและประชาสัมพันธ์การตลาดโดยการจัดงานวันส้มโอหอมควนลัง

๔) มีหน่วยงานภาครัฐและเอกชนช่วยให้คำแนะนำและส่งเสริม เช่น อำเภอหาดใหญ่, สำนักงานเกษตรและสหกรณ์จังหวัดสงขลา, สำนักงานเกษตรอำเภอหาดใหญ่, สวพ.๘ มีนโยบายส่งเสริมการผลิตส้มโอหอมควนลังเชิงพาณิชย์แบบมีส่วนร่วม, สำนักงานพัฒนาที่ดิน, มหาวิทยาลัย, ศูนย์ส่งเสริมเทคโนโลยีการเกษตรด้านอารักขาพืชจังหวัดสงขลา, สำนักงานพาณิชย์จังหวัดสงขลา เป็นต้น

๕) มีเส้นทางคมนาคมที่สะดวก อยู่ใกล้ตลาดแหล่งจำหน่าย ผู้ซื้อสามารถเข้าถึงได้ง่าย อยู่ไม่ไกลจากตัวเมืองหาดใหญ่ ซึ่งเป็นศูนย์กลางย่านการค้า

๖) สภาพพื้นที่เป็นแบบพื้นที่ราบ เหมาะสมในการปลูกส้มโอคุณภาพเป็นแหล่งบ่งชี้ทางภูมิศาสตร์

๗) มีแหล่งจำหน่ายสินค้าผ่านช่องทางออนไลน์ มีลูกค้าประจำ/พ่อค้าคนกลางรับซื้อหน้าสวน

๑๖.๑.๔ อุปสรรค (Threat)

๑) ปัจจัยการผลิตมีราคาสูง ได้แก่ ปุ๋ย ฤกษ์ห่อผล ระบบให้น้ำ ต้นพันธุ์

๒) ปัญหาการเปลี่ยนแปลงสภาพภูมิอากาศ ฤดูกาลเปลี่ยนแปลงมีผลกระทบต่อปริมาณผลผลิต ต้นทุนการผลิตที่ต้องจัดการแปลงสูงขึ้น

๑๖.๒ กลยุทธ์การพัฒนาผลิตภัณฑ์

๑๖.๒.๑ เพิ่มประสิทธิภาพการผลิตส้มโอหอมควนลัง

- ส่งเสริมพัฒนาศักยภาพการป้องกันและกำจัดศัตรูพืชเพื่อเพิ่มผลผลิตส้มโอ
- ส่งเสริมการผลิตต้นพันธุ์ส้มโอหอมควนลังคุณภาพ (เฉลี่ยต้นละ ๑๐๐ บาท) จำนวน ๒,๐๐๐ ต้น/ปี
- ส่งเสริมการใช้เทคโนโลยีควบคุมระบบน้ำในแปลงส้มโอ

๑๖.๒.๒ ยกระดับส้มโอหอมควนควนสินค้า Primum ของจังหวัดสงขลา

- สร้างแบรนด์ส้มโอหอมควนควน "ของขวัญ ของฝาก คนกินไม่ได้ซื้อคนซื้อไม่ได้กิน"
- คัดเกรดคุณภาพส้มโอหอมควนควน จำนวนหน่วยเกรด Premium
- เพจ/สื่อ นำเสนอสตอรี่ส้มโอหอมควนควน Premium
- เพิ่มมูลค่าผลิตภัณฑ์จากสินค้าส้มโอหอมควนควน

๑๗. การศึกษาความเป็นไปได้

๑๗.๑ ด้านการจัดการ/การบริหารโครงการ

กลุ่มเกษตรกรผู้ปลูกส้มโอหอมควนควน บริหารจัดการเงินที่ได้กู้ยืมจากกองทุนเพื่อจัดการฝึกอบรมพัฒนาศักยภาพและหาเป็นปัจจัยการผลิตให้แก่สมาชิก เพื่อให้สมาชิกสามารถบริหารจัดการการสวนส้มโอได้ด้วยตนเองช่วยเพิ่มประสิทธิภาพในการผลิตได้รับผลผลิตเพิ่มขึ้น สมาชิกทุกคนบริหารจัดการโครงการโดยใช้รูปแบบคณะกรรมการรับผิดชอบกิจกรรมการผลิตและการตลาดรวมถึงความรับผิดชอบรวบรวมเงินรายได้จากสมาชิกแต่ละรายไว้เพื่อส่งชำระเงินกู้ให้แก่ทางกองทุนสงเคราะห์เกษตรกรตามแผนการชำระคืน

๑๗.๒ ด้านการตลาด

ความต้องการผลผลิตส้มโอหอมควนควนของตลาดมีสูง แต่ผลผลิตมีปริมาณไม่เพียงพอกับความต้องมีลูกค้าประจำสั่งจองผลผลิตล่วงหน้า พ่อค้าคนกลางมารับซื้อผลผลิตถึงหน้าสวน มีแหล่งจำหน่ายสินค้าผ่านช่องทางออนไลน์ ส้มโอหอมควนควนจึงเป็นพืชที่มีโอกาสทางการตลาดที่ดี

๑๗.๓ ด้านการเงิน

จากแผนการผลิตและแผนการตลาดของกลุ่มเกษตรกรผู้ปลูกส้มโอหอมควนควน สามารถผลิตและจำหน่ายส้มโอหอมควนควนได้เป็นอย่างดี สร้างเงินหมุนเวียนและผลกำไรซึ่งเป็นผลตอบแทนจากการลงทุนได้ตลอดปี

๑๗.๔ ด้านสังคมและการเมือง

การดำเนินกิจกรรมเป็นไปตามนโยบายของรัฐบาลที่มุ่งเน้นการสร้าง ความมั่นคงในอาชีพของเกษตรกร

๑๗.๕ ด้านสภาพแวดล้อม และสถานะนิเวศน์

การปลูกส้มโอหอมควนควน เป็นกิจกรรมที่ไม่มีผลกระทบต่อสภาพแวดล้อมและสถานะนิเวศน์

ลงชื่อ.....ผู้เสนอโครงการ

(นายสุทิน สุวรรณมาลา)

ประธานกลุ่มอาชีพผู้ปลูกส้มโอหอมควนควน