

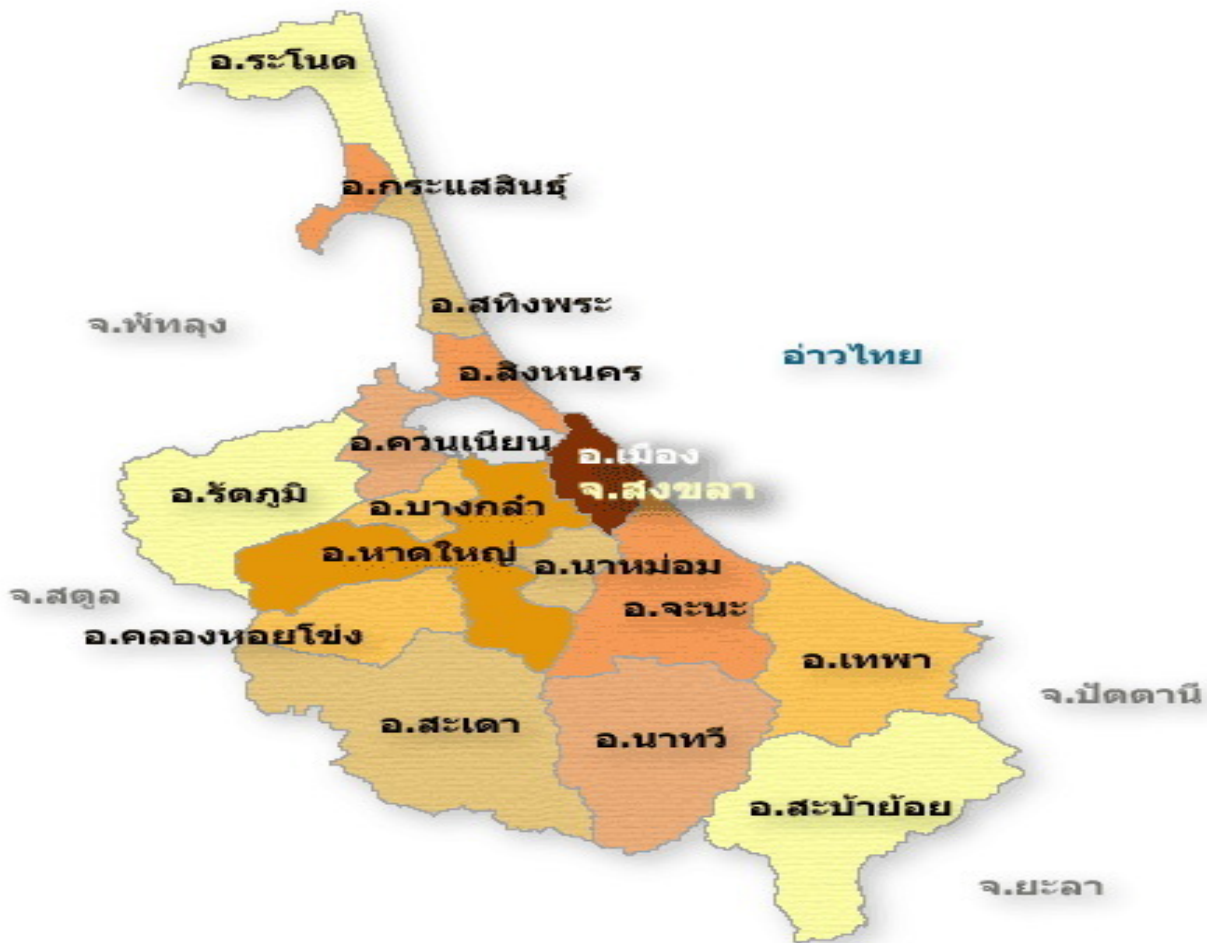
ส่วนที่ ๑

ข้อมูลด้านกายภาพของจังหวัดสงขลา

๑.๑ ลักษณะข้อมูลทางภูมิศาสตร์

จังหวัดสงขลา ตั้งอยู่ฝั่งตะวันออกของภาคใต้ตอนล่าง ระหว่างละติจูดที่ ๖° ๑๗' - ๗° ๕๖' องศาเหนือ ลองจิจูด ๑๐๐° ๐๑' - ๑๐๑° ๐๖' องศาตะวันออก สูงจากระดับน้ำทะเลปานกลาง ๔ เมตร อยู่ห่างจากกรุงเทพฯ ตามเส้นทางรถไฟ ๙๔๗ กิโลเมตร และทางหลวงแผ่นดิน ๙๕๐ กิโลเมตร มีอาณาเขตติดต่อกับจังหวัดใกล้เคียง ดังนี้

ทิศเหนือ	ติดต่อกับจังหวัดนครศรีธรรมราชและจังหวัดพัทลุง
ทิศตะวันออก	ติดต่อกับอำเภอไทย
ทิศใต้	ติดต่อกับจังหวัดยะลา จังหวัดปัตตานี รัฐเคดาห์ และรัฐเปอร์ลิสของมาเลเซีย
ทิศตะวันตก	ติดต่อกับจังหวัดพัทลุง และ จังหวัดสตูล



๑.๒ สภาพพื้นที่ และลักษณะภูมิประเทศ

จังหวัดสงขลา มีพื้นที่ ๗,๓๙๓.๘๘๙ ตารางกิโลเมตร หรือประมาณ ๔,๖๒๑,๑๘๐ ไร่ มีขนาดใหญ่เป็นอันดับ ๒๗ ของประเทศ และใหญ่เป็นอันดับที่ ๓ ของภาคใต้ ศักยภาพพื้นที่ด้านการเกษตร ดังนี้

ตารางที่ ๑ สภาพพื้นที่และการแบ่งโซนการพัฒนา

การแบ่งโซนการพัฒนา	สภาพพื้นที่	พื้นที่ทางการเกษตร	ศักยภาพด้านการพัฒนา
๑. พื้นที่กลุ่มอำเภอคาบสมุทรมุขสทิงพระ ประกอบด้วย ๔ อำเภอ คือ อ.ระโนด สทิงพระ กระแสสินธุ์ และสิงหนคร	เป็นที่ราบและชายฝั่ง	เนื้อที่รวม ๓๗๐,๐๒๔ ไร่ ๑. ระโนด ๑๕๐,๔๖๗ ไร่ ๒. สทิงพระ ๕๒,๘๐๓ ไร่ ๓. กระแสสินธุ์ ๔๒,๗๓๑ ไร่ ๔. สิงหนคร ๑๒๔,๐๒๓ ไร่	เป็นพื้นที่เหมาะสม ทำนา ๓๐๗,๗๔๗.๑๒๕ ไร่ การปลูกตาลโตนต การทำไร่ อาชีพประมง และมีระบบชลประทานในพื้นที่
๒. พื้นที่กลุ่มอำเภอที่เป็นศูนย์กลางเศรษฐกิจ ประกอบด้วย ๓ อำเภอ คือ อ.หาดใหญ่ สะเดา และ เมืองสงขลา	เป็นที่ราบ	เนื้อที่รวม ๘๐๒,๕๐๘ ไร่ ๑. หาดใหญ่ ๓๐๙,๒๖๘ ไร่ ๒. สะเดา ๔๖๑,๐๙๔ ไร่ ๓. เมืองสงขลา ๓๒,๑๔๖ ไร่	เป็นพื้นที่เหมาะสมสำหรับการปลูกยางพารา มีพื้นที่ปลูกยางพารา ๖๓,๒๖๗.๑๐ ไร่ ปลูกไม้ผล ได้แก่ ทูเรียน เงาะ มังคุด และลองกอง
๓. พื้นที่กลุ่มอำเภอการพัฒนาทั่วไป ประกอบด้วย ๕ อำเภอ คือ อ.นาหม่อม ควนเนียง บางกล่ำ รัตภูมิ และคลองหอยโข่ง	เป็นที่ราบ	เนื้อที่รวม ๕๗๗,๔๘๗ ไร่ ๑. นาหม่อม ๔๙,๓๑๗ ไร่ ๒. ควนเนียง ๙๔,๗๑๙ ไร่ ๓. บางกล่ำ ๔๒,๒๐๕ ไร่ ๔. รัตภูมิ ๒๖๗,๔๘๒ ไร่ ๕. คลองหอยโข่ง ๑๒๓,๗๖๔ ไร่	เป็นพื้นที่เหมาะสมในการปลูกไม้ผล ทูเรียน เงาะ มังคุด ลองกอง โดยเฉพาะพื้นที่ อ.รัตภูมิ นาหม่อม มีพื้นที่เหมาะสมในการปลูกพืชแบบผสมผสาน เช่น ยางพารา ปาล์มน้ำมัน พืชผัก รวมทั้งด้านประมง น้ำจืด และด้านปศุสัตว์
๔. พื้นที่กลุ่มอำเภอเสริมความมั่นคงหรืออำเภอชายแดน ประกอบด้วย ๔ อำเภอ คือ อ.จะนะ เทพา นาทวี และสะบ้าย้อย	เป็นที่ราบและชายฝั่ง	เนื้อที่รวม ๖๖๒,๔๕๖ ไร่ ๑. จะนะ ๒๓๗,๔๒๖ ไร่ ๒. เทพา ๓๒๙,๕๖๔ ไร่ ๓. นาทวี ๖๓,๑๐๘ ไร่ ๔. สะบ้าย้อย ๓๒,๓๕๘ ไร่	เป็นพื้นที่เหมาะสมในการทำสวนยางพารา ไม้ผล การทำการเกษตร ผสมผสาน การเลี้ยงแพะ การทำประมงพื้นบ้าน การเลี้ยงปลาน้ำจืด โดยเฉพาะอย่างยิ่ง การเลี้ยงปลาตูก

ลักษณะภูมิประเทศ

ตอนเหนือเป็นคาบสมุทรแคบและยาวยื่นลงมาทางใต้ เรียกว่า คาบสมุทรสทิงพระ กับส่วนที่เป็นแผ่นดินรูปสี่เหลี่ยมผืนผ้าทางตอนใต้ แผ่นดินทั้งสองส่วนเชื่อมต่อกันโดยสะพานติณสูลานนท์ พื้นที่ทางทิศเหนือส่วนใหญ่เป็นที่ราบลุ่ม ทิศตะวันออกเป็นที่ราบริมหาดเล ทิศใต้และทิศตะวันตกเป็นภูเขาและที่ราบสูงซึ่งเป็นแหล่งกำเนิดต้นน้ำลำธารที่สำคัญ

๑.๓ ลักษณะดินและแผนที่การใช้ประโยชน์ที่ดินจังหวัดสงขลา

จังหวัดสงขลา มีพื้นที่ทั้งหมด ๗,๓๙๓.๘๘๘ ตารางกิโลเมตร ประกอบด้วยชุดดินรวมทั้งหมด ๙๗ ชุด ตามการจำแนกดินของกรมพัฒนาที่ดิน ซึ่งสามารถจัดกลุ่มของชุดดินตามลักษณะธรณีสัณฐาน ออกเป็น ๗ กลุ่ม มีรายละเอียดดังนี้

(๑) **เขาหรือภูเขา (Hill and Mountain)** : ดินต้นมักมีหินโผล่และการชะล้างพังทลายของหน้าดินขึ้นอยู่กับปริมาณของสิ่งปกคลุมดิน เหมาะที่จะอนุรักษ์ไว้เป็นพื้นที่ป่าและแหล่งต้นน้ำลำธาร

(๒) **ที่ลาดเชิงเขา** มีเนื้อดินหลากหลายขึ้นอยู่กับวัตถุต้นกำเนิดของดิน มีทั้งดินเนื้อหยาบ ดินเนื้อละเอียดปานกลาง และดินปนเศษหินที่หยาบ ความลึกของดินมากพอสมควร ทำให้ดินมีการระบายน้ำได้ดี แต่มีความอุดมสมบูรณ์ทางธรรมชาติต่ำ เหมาะแก่การปลูกยางพารา

(๓) **ลานตะพักลำนํ้าเก่า** : มีลักษณะเป็นลูกคลื่นลอนลาด มีความลาดชันเล็กน้อยถึงปานกลาง ดินมีเนื้อหยาบ ทำให้การระบายน้ำค่อนข้างดี และมีความอุดมสมบูรณ์ค่อนข้างต่ำ แต่สามารถทำการปรับปรุงได้ง่าย และไม่สิ้นเปลืองมาก เหมาะแก่การปลูกยางพารา และไม้ผลต่าง ๆ และไม้พุ่มเตี้ย

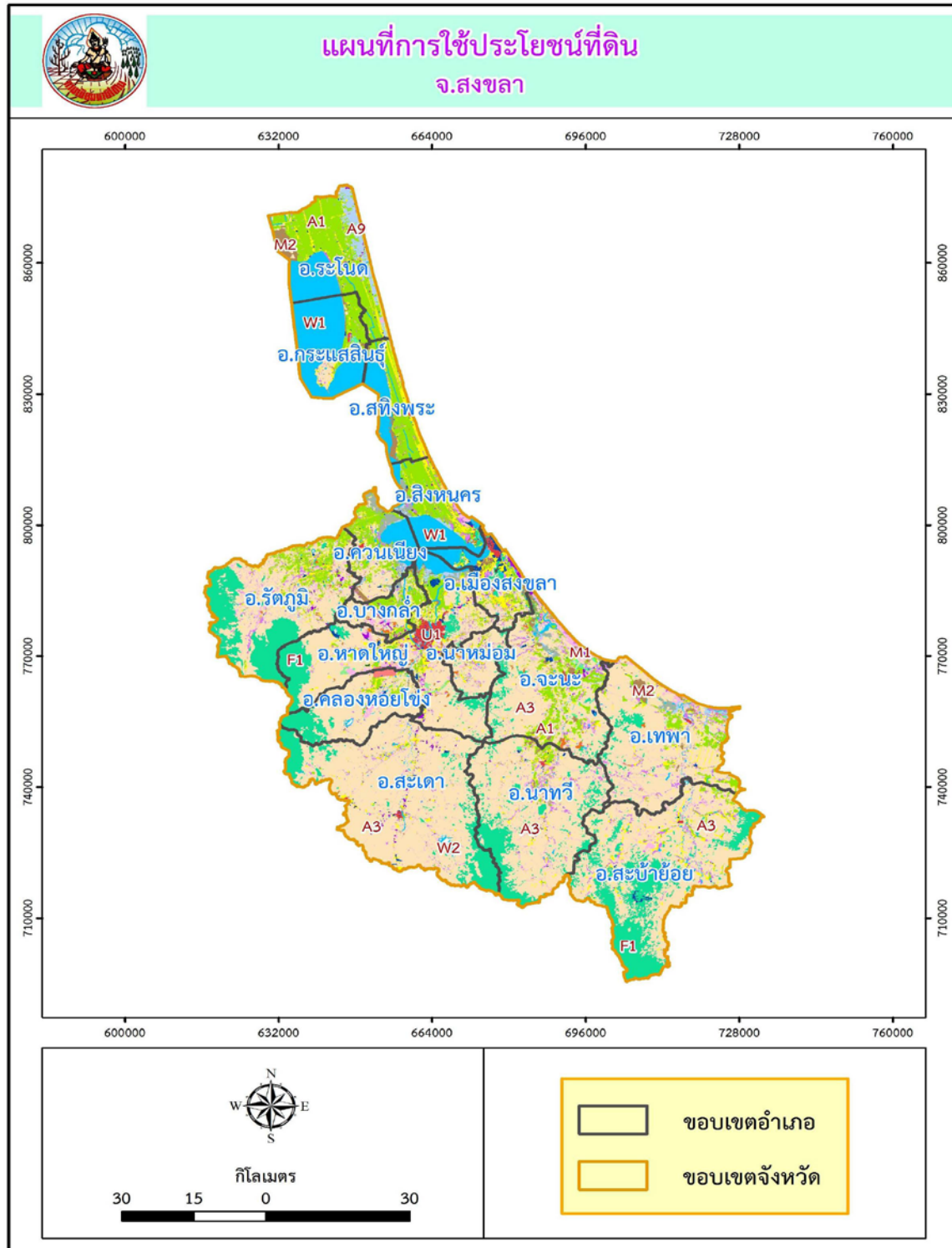
(๔) **ลานตะพักลำนํ้าระดับต่ำ (Low Terrace)** : ใกล้กับสันดอนริมน้ำ เป็นตะกอนเนื้อละเอียด และอาจมีตะกอนเนื้อหยาบปะปนอยู่ประปราย การระบายน้ำเร็วถึงค่อนข้างเร็ว และมีความอุดมสมบูรณ์ทางธรรมชาติต่ำ

(๕) **สันทราย (Beach Ridges)** : ที่ราบติดกับทะเลหรือพื้นที่ที่มีการทับถมของตะกอนท้องทะเลในอดีต เป็นดินทรายจัด การระบายน้ำมากเกินไป มีธาตุอาหารของพืชต่ำมาก และง่ายต่อการชะล้างพังทลายของดิน พืชพรรณที่ขึ้นมักเป็นไม้สนทะเล และไม้พุ่มเตี้ย

(๖) **ที่ราบลุ่มและที่ราบน้ำท่วมถึง (Former Tidal Flat)** : ที่ราบเกิดจากการทับถมของตะกอนน้ำพา เนื้อดินละเอียด เป็นดินเหนียวปนทรายแป้งสีเทา การระบายน้ำค่อนข้างเร็ว มักมีน้ำแช่ขังในช่วงฤดูฝน เหมาะสำหรับการทำนา พืชพรรณที่ขึ้นมักจะเป็นกก หรือเสม็ด

(๗) **สันดอนริมน้ำ (Levee)** : เกิดจากการทับถมของตะกอนลำนํ้า ทำให้เนื้อดินหยาบสลับกับเนื้อดินละเอียด เป็นดินทราย ดินทรายปนดินร่วน ดินร่วน หรือดินร่วนปนทรายแป้ง การระบายน้ำของดินค่อนข้างดีจนถึงดี และมีความอุดมสมบูรณ์ค่อนข้างสูง เหมาะที่จะปลูกพืชไร่ และไม้ผล มักใช้เป็นที่ตั้งบ้านเรือน

แผนที่การใช้ประโยชน์ที่ดินจังหวัดสงขลา



ตารางที่ ๒ แสดงแผนที่การใช้ประโยชน์ที่ดิน

2/3

ลำดับที่	รหัส	คำอธิบาย	พื้นที่(ไร่)
1	A1	พื้นที่นา	553,258.75
2	A2	พืชไร่	3,517.24
3	A3	ไม้ยืนต้น	2,523,489.5
4	A4	ไม้ผล	112,093.38
5	A5	พืชสวน	1,869.28
6	A7	ทุ่งหญ้าเลี้ยงสัตว์และโรงเรือนเลี้ยงสัตว์	3,072.53
7	A8	พืชน้ำ	86.65
8	A9	สถานที่เพาะเลี้ยงสัตว์น้ำ	56,731.33
9	F1	ป่าไม่ผลัดใบ	603,557.06
10	F2	ป่าผลัดใบ	89.43
11	F5	ป่าปลูก	197.35
12	M1	ทุ่งหญ้าและไม้ละเมาะ	152,399.92
13	M2	พื้นที่ลุ่ม	58,360.25

ตารางที่ ๒ แสดงแผนที่การใช้ประโยชน์ที่ดิน (ต่อ)

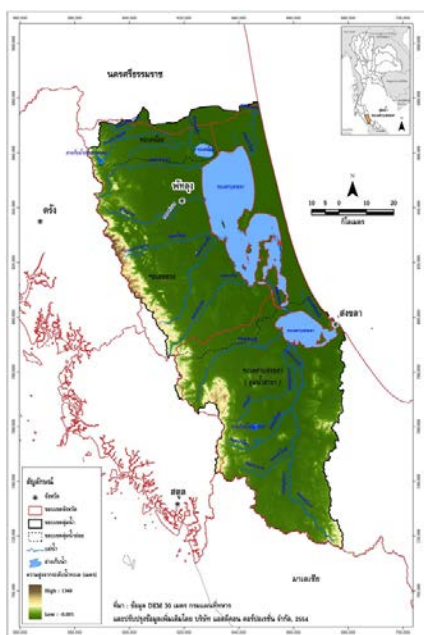
ลำดับที่	รหัส	คำอธิบาย	พื้นที่(ไร่)
14	M3	เหมืองแร่ บ่อขุด	17,478.28
15	M4	พื้นที่เบ็ดเตล็ดอื่นๆ	4,089.18
16	U1	ตัวเมืองและย่านการค้า	25,597.8
17	U2	หมู่บ้าน	199,210.95
18	U3	สถานที่ราชการและสถาบันต่างๆ	35,903.97
19	U4	สถานีคมนาคม	19,305.66
20	U5	พื้นที่อุตสาหกรรม	19,917.41
21	U6	สิ่งปลูกสร้างอื่นๆ	3,135.95
22	U7	สนามกอล์ฟ	3,489.31
23	W1	แหล่งน้ำธรรมชาติ	378,852.7
24	W2	แหล่งน้ำที่สร้างขึ้น	15,072.61
25	F3	ป่าชายเลน	40,643.16
26	F4	ป่าพรุ	6,964.41

๑.๔ แหล่งน้ำธรรมชาติและทรัพยากรน้ำ

๑) **ลำน้ำ** จังหวัดสงขลา ไม่มีลำน้ำใดที่เรียกว่า แม่น้ำ มีแต่คลองต่าง ๆ อยู่หลายสาย คลองที่สำคัญได้แก่ คลองอู่ตะเภา, คลองรัตภูมิ, คลองเทพา, คลองนาทวี (คลองใหญ่), คลองจะทิ้งหม้อ, คลองป่าขาด, คลองสะทิงพระ, คลองพรวน, คลองเจดีย์งาม, คลองพังยาง, คลองไผ่, คลองลากช้าย, คลองระโนด, คลองศาลาหลวง, คลองปากแตระ, คลองปากแตร, คลองแดน, คลองท่าเขน, คลองสำโรง, คลองนาทับ, คลองประจา, คลองปลัดพอ, คลองลำพด, คลองพ้อแดง, คลองพะวง, คลองน้ำกระจาย, คลองบางกล้า, คลองเตย, คลองหอยโข่ง, คลองจำไทร, คลองบ้านเขาวังชิง, คลองปึกคล้า, คลองแงะ, คลองประตู่, คลองตง, คลองรำใหญ่, คลองห่อป้าง, คลองสะเดา, คลองสะกอม, คลองเงาะ, คลองม่วงโหนด, คลองเปียน, คลองเรียน, คลองตาหงา ฯลฯ



๒) **แหล่งน้ำ** จังหวัดสงขลา มีแหล่งน้ำที่สำคัญ ดังนี้



ลุ่มน้ำทะเลสาบมีพื้นที่ทะเลประมาณ ๙๕๐ ตารางกิโลเมตร มีปริมาณน้ำท่าเฉลี่ยทั้งปี ประมาณ ๘๐๐ ล้านลูกบาศก์เมตร แบ่งออกได้เป็นสามส่วน คือ

- ทะเลสาบสงขลามีพื้นที่ประมาณ ๑๙๐ ตารางกิโลเมตร เป็นทะเลสาบส่วนนอกที่ติดกับอ่าวไทย เป็นน้ำเค็มถึงเค็มจัดในฤดูแล้ง และน้ำกร่อยในช่วงฤดูฝน เนื่องจากได้รับน้ำจืดจากคลองต่าง ๆ ที่ไหลมาลงทะเลสาบแห่งนี้ ความลึกสูงสุดประมาณ ๓ เมตร มีเกาะที่สำคัญคือ เกาะยอ

- ทะเลสาบตอนกลางจากส่วนแคบที่สุดที่บ้าน ปากรอจนถึงเกาะใหญ่ ในเขตอำเภอกระแสดินธุ์ มีพื้นที่ประมาณ ๒๗๐ ตารางกิโลเมตรมีระดับความเค็มเปลี่ยนแปลงไปตามฤดูกาล ความลึกเฉลี่ย ๑.๒ เมตร

- ทะเลหลวงอยู่ถัดจากเกาะใหญ่ออกไปจนถึงอำเภอระโนด มีพื้นที่ ๔๙๐ ตารางกิโลเมตร เป็นแหล่งน้ำจืดขนาดใหญ่ ปัจจุบันมี ค่าความเค็มเพิ่มขึ้นในช่วงฤดูแล้ง มีความลึกเฉลี่ย ๑.๘ เมตร

- ลุ่มน้ำคลองอู่ตะเภา มีพื้นที่ประมาณ ๒,๔๘๐ ตารางกิโลเมตร มีปริมาณน้ำท่าเฉลี่ยทั้งปี ประมาณ ๘๔๐ ล้านลูกบาศก์เมตร
- ลุ่มน้ำคลองรัตภูมิ มีพื้นที่ประมาณ ๔๒๐ ตารางกิโลเมตร มีปริมาณน้ำท่าเฉลี่ยทั้งปี ประมาณ

๑๘๐ ล้านลูกบาศก์เมตร

- ลุ่มน้ำคลองเทพามีพื้นที่ประมาณ ๑,๗๗๐ ตารางกิโลเมตรมีปริมาณน้ำท่าเฉลี่ยทั้งปีประมาณ

๕๘๐ ล้านลูกบาศก์เมตร

- ลุ่มน้ำลำคลองในคาบสมุทรสทิงพระมีพื้นที่ประมาณ ๘๗๐ ตารางกิโลเมตร มีปริมาณน้ำท่าเฉลี่ยตลอดปีประมาณ ๔๗๐ ล้านลูกบาศก์เมตร

หาดทรายและชายหาด จังหวัดสงขลามีหาดทราย และชายหาดอยู่เป็นจำนวนมาก ที่สำคัญและรู้จักกันดี เช่น แหลมสมิหลา, แหลมสนอ่อน, หาดแก้ว, หาดสะกอม ฯลฯ



ทรัพยากรน้ำ

๑. ลุ่มน้ำ (Watershed)

จังหวัดสงขลาแบ่งพื้นที่ออกเป็นลุ่มน้ำย่อย (Watershed) ได้ ๕ ลุ่มน้ำย่อย คือ

(๑) **ลุ่มน้ำคาบสมุทรสทิงพระ** : เป็นที่ราบน้ำท่วมถึง (Flood Plain) ริมทะเลเป็นแหลมแคบ ๆ วางตัวในแนวทิศเหนือ-ใต้ ระหว่างทะเลสาบสงขลากับอ่าวไทย ไม่มีลำน้ำใหญ่ไหลผ่าน จะมีเฉพาะลำน้ำขนาดเล็กสายสั้น ๆ ไหลออกจากพื้นที่ของคาบสมุทรสทิงพระลงทะเลสาบสงขลา หรืออ่าวไทย ขนาดพื้นที่ลุ่มน้ำประมาณ ๔๙๓.๖ ตารางกิโลเมตร (๓๐๘,๕๐๐ ไร่) ประกอบด้วย อำเภอระโนด อำเภอกะระเส-สินธุ์ อำเภอสทิงพระ และ อำเภอสิงหนคร ส่วนใหญ่จะมีพื้นที่รับน้ำขนาดเล็ก จะเกิดน้ำไหลเมื่อเกิด ฝนตกในพื้นที่เท่านั้น

สภาพน้ำฝน ปริมาณน้ำฝนเฉลี่ยรายปี ๑,๗๙๐ มิลลิเมตร ช่วงพิสัยปริมาณฝนรายปีเฉลี่ย ๑,๖๑๖.๖๖-๒,๐๖๑.๗๖ มิลลิเมตร ช่วงพิสัยปริมาณฝนที่ตกในเดือนพฤศจิกายน ๔๖๐.๖๕-๖๒๗.๙๑ มิลลิเมตร

สภาพน้ำท่า ปริมาณน้ำท่าเฉลี่ยรายปี ๔๐๐.๗๓ ล้านลูกบาศก์เมตร ฤดูฝน ๓๕๔.๓๓ ล้านลูกบาศก์เมตร ฤดูแล้ง ๔๖.๔๐ ล้านลูกบาศก์เมตร ปริมาณน้ำท่าสูงสุดเดือนพฤศจิกายน ๑๒๔.๓๗ ล้านลูกบาศก์เมตร ต่ำสุดเดือนเมษายน ๗.๒๗ ล้านลูกบาศก์เมตร

(๒) **ลุ่มน้ำคลองรัตภูมิ** : สภาพภูมิประเทศ พื้นที่ต้นน้ำเป็นภูเขาสูงสลับกับที่ราบเชิงเขาโดยมีเทือกเขาหลวงที่สูงชันอยู่ทางทิศตะวันตก พื้นที่โดยทั่วไปมีความลาดเทจากทิศตะวันตกไปทางทิศตะวันออกโดยประมาณ พื้นที่ภูเขาสูงเปลี่ยนสภาพเป็นพื้นที่เชิงเขาแบบลูกคลื่นลอนลาด และเป็นพื้นที่ราบลุ่มไปทางทิศตะวันออกจนจรดทะเลสาบสงขลา ที่บ้านปากบาง อำเภอควนเนียง โดยมีคลองรัตภูมิเป็นลำน้ำสายหลักไหลผ่านกลางพื้นที่ลุ่มน้ำ ทิศทางการไหลของน้ำไหลจากทิศตะวันตก ซึ่งเป็นบริเวณยอดเขาต้นน้ำ ไปทางทิศตะวันออกที่เป็นที่ราบลุ่มริมทะเลสาบสงขลา ขนาดพื้นที่ลุ่มน้ำประมาณ ๕๐๘.๑๕ ตารางกิโลเมตร ประกอบด้วย อำเภอรัตภูมิ และ อำเภอควนเนียง

สภาพน้ำฝน ปริมาณน้ำฝนเฉลี่ยรายปี ๑,๘๙๐ มิลลิเมตร ช่วงพิสัยปริมาณฝนรายปีเฉลี่ย ๑,๖๗๖.๒๒-๑,๘๙๒.๔๕ มิลลิเมตร ช่วงพิสัยปริมาณฝนที่ตกในเดือนพฤศจิกายน ๓๙๗.๓๑-๔๑๙.๘๗ มิลลิเมตร

สภาพน้ำท่า ปริมาณน้ำท่าเฉลี่ยรายปี ๖๔๘.๖๐ ล้านลูกบาศก์เมตร ฤดูฝน ๕๐๕.๓๕ ล้านลูกบาศก์เมตร ฤดูแล้ง ๑๔๓.๒๔ ล้านลูกบาศก์เมตร ปริมาณน้ำท่าสูงสุดเดือนธันวาคม ๒๑๒.๐๐ ล้านลูกบาศก์เมตร ต่ำสุดเดือนมิถุนายน ๑๕.๖๗ ล้านลูกบาศก์เมตร

(๓) **ลุ่มน้ำคลองอู่ตะเภา** : สภาพภูมิประเทศมีลักษณะเป็นแอ่งกระทะล้อมรอบด้วยภูเขาสามด้าน คือ ทางทิศใต้ ทิศตะวันออก และทิศตะวันตก ระดับพื้นดินทางทิศใต้ลาดเทลงทางทิศเหนือ ทางด้านทิศตะวันตกและทิศตะวันออกพื้นที่จะยกสูงขึ้น เนื่องจากเป็นแนวสันเขา และลาดเทลงสู่พื้นที่ตอนกลาง ซึ่งเป็นที่ราบ (บริเวณแนวคลองอู่ตะเภา) สภาพการไหลของน้ำในคลองอู่ตะเภา มีความคดเคี้ยวมากในบางช่วงของลำน้ำ ส่วนในบางช่วงจะเป็นแนวตรง โดยมีความลึกของลำน้ำตั้งแต่ ๒ ถึง ๑๒ เมตร และความกว้างเฉลี่ยของ ลำน้ำประมาณ ๔๐ เมตร สามารถระบายน้ำได้ประมาณ ๔๐๐ ลูกบาศก์เมตร/วินาที ส่วนลำน้ำสาขามีลักษณะความคดเคี้ยวไม่มากนัก มีความลึกของลำน้ำตั้งแต่ ๑ ถึง ๑๐ เมตร และมีความกว้างเฉลี่ย ๑๐ ถึง ๓๔ เมตร โดยลำน้ำสาขาไหลลงคลองอู่ตะเภาเพื่อระบายน้ำลงสู่ทะเลสาบสงขลาต่อไป ขนาดพื้นที่ลุ่มน้ำ ๒,๓๙๑.๙๑ ตารางกิโลเมตร (๑,๔๙๔,๙๔๓.๗๕ ไร่)

ประกอบด้วยอำเภอหาดใหญ่ อำเภอนาหม่อม อำเภอคลองหอยโข่ง อำเภอสะเดา อำเภอเมือง และอำเภอบางกล่ำ

สภาพน้ำฝน ปริมาณน้ำฝนเฉลี่ยรายปี ๑,๗๕๐ มิลลิเมตร ช่วงพิสัยปริมาณฝนรายปีเฉลี่ย ๑,๔๑๘.๓๗-๒,๐๑๙.๗๐ มิลลิเมตร ช่วงพิสัยปริมาณฝนที่ตกในเดือนพฤศจิกายน ๑๗๖.๑๓-๖๔๕.๓๕ มิลลิเมตร

สภาพน้ำท่า ปริมาณน้ำท่าเฉลี่ยรายปี ๑,๒๔๓.๖๗ ล้านลูกบาศก์เมตร ฤดูฝน ๑,๐๘๑.๘๗ ล้านลูกบาศก์เมตร ฤดูแล้ง ๑๖๑.๘๐ ล้านลูกบาศก์เมตร ปริมาณน้ำท่าสูงสุดเดือนธันวาคม ๓๓.๕๘ ล้านลูกบาศก์เมตร ต่ำสุดเดือนมีนาคม ๒๔.๘๕ ล้านลูกบาศก์เมตร

(๔) ลุ่มน้ำคลองนาทวี : มีลักษณะเอียงลาดเทจากทิศใต้ไปทิศเหนือ พื้นที่ที่ติดติดชายแดนไทย-มาเลเซีย เมื่อมีฝนตกหนักจึงมักเกิดอุทกภัยในบริเวณพื้นที่ที่มีชุมชนอยู่อย่างหนาแน่น โดยเฉพาะในเขตเทศบาล สำหรับพื้นที่ทางทิศเหนือที่อยู่ติดชายฝั่งทะเลอ่าวไทยจะเป็นพื้นที่ราบ มีบริเวณที่ราบลุ่ม (ป่าพรุ) อยู่เป็นแห่ง ๆ บริเวณปากแม่น้ำลำคลอง มีลักษณะเป็นสันทรายกั้นคลื่น แนวขนานกับชายฝั่งทะเลที่มักเรียกว่าปากบาง เช่น ปากบางนาทับ ปากบางสะกอม เป็นต้น ขนาดพื้นที่ลุ่มน้ำ ๑,๕๘๖ ตารางกิโลเมตร

สภาพน้ำท่า ปริมาณน้ำท่าเฉลี่ยรายปี ๖๑๗ ล้านลูกบาศก์เมตร

(๕) ลุ่มน้ำคลองเทพา : มีลักษณะเอียงลาดจากทิศใต้ไปทิศเหนือ พื้นที่ที่ติดติดกับชายแดนไทย - มาเลเซีย ลำน้ำสายหลัก และสายสาขาในลุ่มน้ำไหลเริ่มจากเขาตีโต๊กของเทือกเขาสันกาลาศรี ไหลผ่านอำเภอ สะบ้าย้อยและอำเภอเทพาลงสู่อ่าวไทยที่บ้านคลองประดู่ มีความยาวประมาณ ๑๓๐ กิโลเมตร พื้นที่ส่วนใหญ่จะครอบคลุมอำเภอสะบ้าย้อย อำเภอเทพา บางส่วนของอำเภอนาทวี จังหวัดสงขลา อำเภอกาบัง และอำเภอ ยะหา จังหวัดยะลา เมื่อมีฝนตกหนักมักเกิดอุทกภัยในบริเวณที่มีชุมชนอยู่อย่างหนาแน่น มีลำน้ำสาขาที่สำคัญหลายสาย ได้แก่ คลองน้ำซุ่น คลองลำทับ คลองเปียน คลองลำเปา เป็นต้น ขนาดพื้นที่ลุ่มน้ำ ๑,๘๙๕ ตารางกิโลเมตร สภาพน้ำท่า ปริมาณน้ำท่าเฉลี่ยรายปี ๗๖๓ ล้านลูกบาศก์เมตร

๒. แหล่งน้ำผิวดินหรือแหล่งน้ำท่า

แหล่งน้ำผิวดินหรือแหล่งน้ำท่า ที่สำคัญ ได้แก่

(๑) ทะเลสาบสงขลา : เป็นแหล่งน้ำธรรมชาติที่มีขนาดใหญ่ที่สุดของประเทศ ที่มีระบบทะเลสาบแบบลากูน (Lagoon) ขนาดใหญ่ เป็นแอ่งรองรับน้ำจืด (น้ำฝน น้ำจืดจากคลอง และน้ำหลากจากแผ่นดิน) โดยมีน้ำเค็มจากทะเลไหลเข้ามาผสมผสาน มีพื้นที่กว้างใหญ่ประมาณ ๙,๑๐๐ ตารางกิโลเมตร ครอบคลุมพื้นที่จังหวัดสงขลา และจังหวัดพัทลุง เป็นแหล่งน้ำที่มีความอุดมสมบูรณ์ในทางทรัพยากรและความสวยงามทางธรรมชาติ โดยมีพื้นที่ส่วนที่เป็นพื้นน้ำประมาณ ๑,๐๔๖.๐๔ ตารางกิโลเมตร หรือ ๖๕๐,๐๐๐ ไร่ แบ่งออกเป็น ๔ ช่วง คือ

- **ทะเลน้อย :** อยู่ตอนบนสุด มีพื้นที่ประมาณ ๒๖.๖๔ ตารางกิโลเมตร ความลึกเฉลี่ยประมาณ ๑.๕ เมตร เป็นทะเลสาบน้ำจืด โดยแยกส่วนกับทะเลสาบโดยมีคลองนางเรียงเชื่อมต่อแหล่งน้ำทั้งสองเข้าด้วยกัน ทะเลน้อยมีความหลากหลายของพืชพรรณในสังคมพืชป่าพรุขนาดใหญ่ และเป็นแหล่งนกน้ำนานาพันธุ์ ทั้งที่เป็นนกประจำถิ่นและที่อพยพมาจากแหล่งอื่น พื้นที่ส่วนใหญ่อยู่ในเขตจังหวัดพัทลุง

- **ทะเลหลวง (ทะเลสาบสงขลาตอนบน) :** อยู่ส่วนบนของทะเลสาบสงขลาถัดจากทะเลน้อยลงมาจนถึงเกาะใหญ่ อำเภอกะแสสินธุ์ เป็นห้วงน้ำกว้างใหญ่ที่สุด และมีพื้นที่มากที่สุด ประมาณ ๔๗๙.๙๓ ตารางกิโลเมตร ความลึกประมาณ ๒ เมตร สภาพน้ำส่วนใหญ่เป็นน้ำกร่อย ในอดีตเป็นท้องน้ำขนาดใหญ่ แต่ในบางปีพบว่ามีการรุกตัวของน้ำเค็มค่อนข้างสูงในช่วงฤดูแล้ง เป็นที่อยู่อาศัยของ สัตว์น้ำนานาชนิด

- **ทะเลสาบสงขลาตอนล่าง :** เป็นส่วนของทะเลสาบตอนนอกสุดที่เชื่อมต่อกับอ่าวไทย มีพื้นที่ประมาณ ๑๘๒.๓๔ ตารางกิโลเมตร ความลึกประมาณ ๑.๕ เมตร ยกเว้นช่องแคบติดต่อกับทะเล อ่าวไทย ซึ่งเป็นช่องเดินเรือมีความลึกประมาณ ๑๒ - ๑๔ เมตร ทะเลสาบส่วนนี้เป็นบริเวณที่มีน้ำเค็ม แต่บางส่วนในช่วงฤดูฝนจะเป็นน้ำกร่อย และได้รับอิทธิพลจากน้ำขึ้นน้ำลง

(๒) **คลองอู่ตะเภา :** ต้นน้ำเกิดจากเทือกเขาสันกาลาศีรี ในตำบลสำนักแต้ว อำเภอสะเดา ไหลผ่านตำบลต่าง ๆ ในอำเภอสะเดา ผ่านอำเภอหาดใหญ่ลงสู่ทะเลสาบสงขลาที่บ้านคลองบางกล้า มีความยาวประมาณ ๙๐ กิโลเมตร

(๓) **คลองवाद :** มีต้นน้ำจากเทือกเขาบรรทัด ในอำเภอหาดใหญ่ ไหลลงทางตะวันออกเฉียงเหนือไปสู่คลองอู่ตะเภา มีความยาวประมาณ ๓๗ กิโลเมตร

(๔) **คลองเทพา :** มีต้นน้ำจากเทือกเขาสันกาลาศีรี ไหลผ่านอำเภอสะบ้าย้อย และอำเภอเทพา ไปลงอ่าวไทยที่ตำบลเทพา มีความยาวประมาณ ๘๐ กิโลเมตร

(๕) **คลองรัตภูมิ :** ต้นน้ำเกิดจากเทือกเขาบรรทัดและเขาหลวง กั้นเขตแดนระหว่างอำเภอรัตภูมิกับจังหวัดสตูล ไหลผ่านอำเภอรัตภูมิ อำเภอควนเนียง ลงสู่ทะเลสาบสงขลาที่บ้านปากบาง มีความยาวประมาณ ๔๕ กิโลเมตร

(๖) **คลองนาทวี :** ต้นน้ำเกิดจากเทือกเขาสันกาลาศีรีผ่านอำเภอนาทวี อำเภोजะนะ ไหลลงสู่อ่าวไทยที่ปากบางสะกอม มีความยาวประมาณ ๗๐ กิโลเมตร

๓. แหล่งน้ำใต้ดิน (จาก โครงการวางแผนและจัดทำผังเมืองรวมจังหวัดสงขลา)

จากลักษณะอุทกธรณีวิทยา สามารถจำแนกแหล่งน้ำใต้ดินตามแหล่งที่พบ ได้ดังนี้

(๑) **แหล่งน้ำใต้ดินที่พบตามรูพรุนของหิน :-** ประกอบด้วย

- แหล่งน้ำใต้ดินที่มีมากและพบกระจายอยู่ทั่วไป (Qcp) : ได้แก่ บริเวณแนวลำน้ำของคลองเทพา คลองน้ำเค็ม คลองอู่ตะเภา และบริเวณที่ราบของอำเภอระโนด

- แหล่งน้ำใต้ดินที่มีน้อยและพบกระจายอยู่ทั่วไป (Qcp) : พบบริเวณที่ราบที่อยู่ริมคลองเทพา คลองนาทวี คลองอู่ตะเภา และบริเวณที่ราบตอนเหนือของอำเภอระโนด

- แหล่งน้ำใต้ดินที่มีน้อยและพบเฉพาะแห่ง :- ประกอบด้วย

(๒) **แหล่งน้ำใต้ดินบริเวณรอยต่อหินแข็ง :** จะเป็นแหล่งน้ำใต้ดินที่มีน้ำน้อย ซึ่งพบกระจายอยู่ทั่วไป ประกอบด้วย

แหล่งน้ำใต้ดินกระบี่ (Tkb) : พบบริเวณตอนใต้ของอำเภอสะเดา

แหล่งน้ำใต้ดินที่เกิดจากการทับถมของตะกอนน้ำทะเล : พบมากบริเวณพื้นที่ของอำเภอนาทวี และบริเวณทิศตะวันตกของอำเภเทพา

แหล่งน้ำใต้ดินที่เกิดจากชั้นหินแปรของหินตะกอน (Pcms) : พบมากทางทิศตะวันตกของจังหวัดสงขลา ทางทิศตะวันออกของอำเภอหาดใหญ่ และทางตอนใต้ของอำเภอเทพา

๑.๕ ข้อมูลบ่อน้ำบาดาลจังหวัดสงขลา

จังหวัดสงขลา มีบ่อน้ำบาดาล ทั้งหมด จำนวน ๑,๗๕๙ บ่อ แบ่งเป็นบ่อสำหรับอุปโภค ร้อยละ ๘๘ และ บ่อเกษตร ร้อยละ ๑๒ โดยอำเภอที่มีบ่อน้ำบาดาลมากที่สุด คือ อำเภอจะนะ จำนวน ๒๓๖ บ่อ ตารางที่ ๓ แสดงข้อมูลจำนวนบ่อน้ำบาดาลจังหวัดสงขลา ปี ๒๕๖๕

ที่	อำเภอ	จำนวน (บ่อ)		
		บ่ออุปโภค	บ่อเกษตร	รวมทั้งสิ้น
๑	กระแสดินธุ์	๓๐	๓๒	๖๒
๒	คลองหอยโข่ง	๓๐	๐	๓๐
๓	ควนเนียง	๕๐	๕๗	๑๐๗
๔	จะนะ	๒๓๓	๓	๒๓๖
๕	เทพา	๑๒๑	๑	๑๒๒
๖	นาทวี	๑๗๐	๑๑	๑๘๑
๗	นาหม่อม	๕๕	๐	๕๕
๘	บางกล่ำ	๕๐	๑๕	๖๕
๙	เมือง	๑๑๒	๑	๑๑๓
๑๐	ระโนด	๑๐๐	๑๔	๑๑๔
๑๑	รัตภูมิ	๒๒๘	๒๑	๒๔๙
๑๒	สทิงพระ	๔๙	๓	๕๒
๑๓	สะเดา	๗๘	๐	๗๘
๑๔	สะบ้าย้อย	๑๑๕	๐	๑๑๕
๑๕	สิงหนคร	๗๒	๓๓	๑๐๕
๑๖	หาดใหญ่	๑๕๕	๒๐	๑๗๕
	รวม	๑,๕๔๘	๒๑๑	๑,๗๕๙

ที่มา : กลุ่มระบบข้อมูลทรัพยากรน้ำบาดาล, กรมทรัพยากรน้ำ, ๑ มีนาคม ๒๕๖๖

<http://app.dgr.go.th/newpasutara/xml/tshow.php?ddlGeo=๖๙&ddlProvince=&btn๑=>

๑.๖ ปริมาณน้ำฝนจังหวัดสงขลา

ปี ๒๕๖๕ มีปริมาณน้ำฝนรวมทั้งปีเฉลี่ย จำนวน ๒,๙๓๓.๒๐ มิลลิเมตร และจำนวนวันฝนตกรวมทั้งปี ๑๙๗ วัน

ตารางที่ ๔ แสดงปริมาณน้ำฝนจังหวัดสงขลา ปี ๒๕๕๕ - ๒๕๖๕ รายปี

ปี พ.ศ.	จำนวนปริมาณน้ำฝนและจำนวนวันที่ฝนตก	
	ปริมาณน้ำฝน (มม.)	จำนวนที่ฝนตก (วัน)
๒๕๕๕	๒,๖๘๖.๙๐	๑๖๗
๒๕๕๖	๒,๗๙๓.๖๐	๑๗๕
๒๕๕๗	๑,๙๔๐.๘๐	๑๔๒
๒๕๕๘	๑,๖๕๑.๐๐	๑๔๘
๒๕๕๙	๒,๑๙๑.๔๐	๑๔๗
๒๕๖๐	๓,๔๓๔.๙๐	๒๐๓
๒๕๖๑	๒,๑๔๒.๒๐	๑๕๘
๒๕๖๒	๑,๓๖๖.๑	๑๖๕
๒๕๖๓	๒,๗๖๓.๗๐	๑๗๓
๒๕๖๔	๒,๓๙๐.๗๐	๑๖๗
๒๕๖๕	๒,๙๓๓.๒๐	๑๙๗

ที่มา : ศูนย์อุตุนิยมวิทยาภาคใต้ฝั่งตะวันออก, <http://www.songkhla.tmd.go.th/site/skl?id=๒๐๒๒>

ตารางที่ ๕ แสดงปริมาณน้ำฝนและจำนวนวันที่ฝนตก ปี ๒๕๖๔ - ๒๕๖๕ จังหวัดสงขลา เป็นรายเดือน

เดือน	จำนวนปริมาณน้ำฝน (มม.)		จำนวนวันที่ฝนตก (วัน)	
	ปี ๒๕๖๔	ปี ๒๕๖๕	ปี ๒๕๖๔	ปี ๒๕๖๕
มกราคม	๑๑๓.๙๐	๙๑.๖๐	๑๖	๘
กุมภาพันธ์	๐.๒๐	๒๓๐.๔๐	๑	๑๔
มีนาคม	๖๕.๙๐	๕๗.๐๐	๕	๑๐
เมษายน	๘๙.๙๐	๒๔๒.๕๐	๑๑	๑๑
พฤษภาคม	๑๓๙.๙๐	๑๖๗.๑๐	๑๔	๑๙
มิถุนายน	๑๑๙.๖๐	๘๒.๙๐	๑๕	๑๔
กรกฎาคม	๑๒๘.๔๐	๙๑.๔๐	๑๒	๑๙
สิงหาคม	๑๔๘.๑๐	๔๒.๙๐	๑๗	๑๒
กันยายน	๙๕.๘๐	๖๙.๖๐	๑๖	๑๓
ตุลาคม	๑๙๔.๗๐	๓๖๙.๒๐	๑๙	๒๗
พฤศจิกายน	๑,๐๔๗.๖๐	๔๓๕.๘๐	๒๘	๒๗
ธันวาคม	๒๙๕.๙๐	๑,๐๕๒.๘๐	๑๗	๒๓
รวม	๒,๔๓๙.๙๐	๒,๙๓๓.๒๐	๑๗๑	๑๙๗

ที่มา : ศูนย์อุตุนิยมวิทยาภาคใต้ฝั่งตะวันออก, <http://www.songkhla.tmd.go.th/site/skl?id=๒๐๒๒>

๑.๗ อุณหภูมิจังหวัดสงขลา

ตารางที่ ๖ แสดงอุณหภูมิเฉลี่ยและความชื้นสัมพัทธ์ จังหวัดสงขลา ปี ๒๕๕๕ - ๒๕๖๕

ปี พ.ศ.	อุณหภูมิเฉลี่ยและความชื้นสัมพัทธ์	
	อุณหภูมิเฉลี่ย (C°)	ความชื้นสัมพัทธ์ (%)
๒๕๕๕	๒๘.๑๐	๗๗.๔๘
๒๕๕๖	๒๘.๑๐	๗๖.๘๙
๒๕๕๗	๒๘.๒๐	๗๕.๘๘
๒๕๕๘	๒๘.๓๐	๗๖.๓๓
๒๕๕๙	๒๘.๖๐	๗๗.๑๔
๒๕๖๐	๒๗.๘๐	๗๙.๙๔
๒๕๖๑	๒๘.๑๐	๘๐.๑๙
๒๕๖๒	๒๘.๕๐	๗๖.๗๙
๒๕๖๓	๒๘.๑๐	๗๙.๙๕
๒๕๖๔	๒๘.๑๐	๗๗.๘๗
๒๕๖๕	๒๘.๓๐	๘๔.๘๒

ที่มา : ศูนย์อุตุนิยมวิทยาภาคใต้ฝั่งตะวันออก, <http://www.songkhla.tmd.go.th/site/skl?id=๒๐๒๒>

ตารางที่ ๗ แสดงอุณหภูมิเฉลี่ยและความชื้นสัมพัทธ์ ปี ๒๕๖๕ จังหวัดสงขลา เป็นรายเดือน

เดือน	อุณหภูมิเฉลี่ย (C°)			ความชื้นสัมพัทธ์ (%)		
	สูงสุด	ต่ำสุด	เฉลี่ย	สูงสุด	ต่ำสุด	เฉลี่ย
มกราคม	๓๐.๙๐	๒๒.๕๐	๒๗.๕๐	๙๘.๐๐	๕๙.๐๐	๗๖.๗๗
กุมภาพันธ์	๓๒.๐	๒๑.๙๐	๒๘.๐๐	๙๗.๐๐	๗๓.๐๐	๘๔.๖๑
มีนาคม	๓๔.๘๐	๒๔.๖๐	๒๘.๕๐	๙๕.๐๐	๗๙.๐๐	๘๗.๐๐
เมษายน	๓๔.๙๐	๒๔.๐๐	๒๙.๐๐	๙๗.๐๐	๘๑.๐๐	๘๗.๔๑
พฤษภาคม	๓๔.๕๐	๒๔.๑๐	๒๙.๔๐	๙๗.๐๐	๘๑.๐๐	๘๗.๐๐
มิถุนายน	๓๕.๔๐	๒๓.๔๐	๒๙.๓๐	๙๒.๐๐	๗๘.๐๐	๘๕.๖๐
กรกฎาคม	๓๔.๘๐	๒๔.๓๐	๒๙.๔๐	๙๓.๐๐	๗๗.๐๐	๘๕.๗๐
สิงหาคม	๓๕.๔๐	๒๓.๓๐	๒๘.๖๐	๙๗.๐๐	๕๖.๐๐	๗๕.๒๕
กันยายน	๓๔.๗๐	๒๓.๘๐	๒๙.๒๐	๙๓.๐๐	๗๖.๐๐	๘๔.๗๐
ตุลาคม	๓๓.๒๐	๒๒.๐๐	๒๗.๕๐	๙๖.๐๐	๗๙.๐๐	๙๑.๓๙
พฤศจิกายน	๓๒.๓๐	๒๓.๑๐	๒๗.๑๐	๙๘.๐๐	๕๕.๐๐	๘๔.๗๓
ธันวาคม	๓๑.๓๐	๒๑.๗๐	๒๖.๖๐	๙๘.๐๐	๖๙.๐๐	๗๘.๖๑
รวม	๓๕.๔๐	๒๑.๗๐	๒๘.๓๐	๙๘.๐๐	๕๖.๐๐	๘๔.๘๒

ที่มา : ศูนย์อุตุนิยมวิทยาภาคใต้ฝั่งตะวันออก, <http://www.songkhla.tmd.go.th/site/skl?id=๒๐๒๒>

๑.๘ ทรัพยากรป่าไม้



จังหวัดสงขลาได้ประกาศเป็นป่าสงวนแห่งชาติ (ตั้งแต่ พ.ศ. ๒๕๐๗) มีพื้นที่ป่าซึ่งเป็นพื้นที่ป่า ทุกประเภทที่อยู่ในเขต ป่าสงวนแห่งชาติ อุทยานแห่งชาติ เขตรักษาพันธุ์สัตว์ป่า และพื้นที่ป่าไม้ทั่วไป รวม ๔๑ ป่า มีเนื้อที่ทั้งหมด ๑,๒๕๗,๖๖๙.๐๐ ไร่ หรือ ๒๗.๒๒% ของเนื้อที่จังหวัด โดยได้ดำเนินการปฏิรูปที่ดินในเขตพื้นที่ป่าสงวนแห่งชาติ จำนวน ๒๗ ป่า รวม ๒๒๔,๖๓๗.๐๐ ไร่ ยังคงมีพื้นที่ป่าคงเหลือ จำนวน ๑,๐๓๔,๑๓๙ ไร่ หรือคิดเป็น ๘๒.๒๓% ของเนื้อที่ป่าของจังหวัด หรือคิดเป็น ๒๒.๓๘% ของพื้นที่จังหวัด โดยผืนป่าใหญ่ๆ ของจังหวัดสงขลา ได้แก่



๑. ป่าเขาน้ำค้าง - เขาแดง - ควนสีเหรง ในเขต ท้องที่อำเภอสะเดา อำเภอนาทวี ซึ่งได้รับการจัดตั้ง เป็นอุทยานแห่งชาติเขาน้ำค้าง เป็นแหล่งต้นน้ำ ที่สำคัญหลายสาย เช่น คลองสะเดา คลองปริก คลองลำพุด คลองลำซิง เป็นต้น

๒. ป่าเขาวังพา - เทือกเขาแก้ว และควนเขาวัง ในเขตท้องที่หาดใหญ่ สะเดา บางกล่ำ คลองหอยโข่ง ซึ่งบางส่วนจะเป็นเขตรักษาพันธุ์สัตว์ป่าเขาบรรทัด และเขตรักษาพันธุ์สัตว์ป่าโตนงาช้าง เป็นแหล่งต้นน้ำ ที่สำคัญ เช่น คลองจำไทร คลองทลา คลองवाद คลองท่าช้าง เป็นต้น

๓. ป่าเขาเหลี่ยม - เขาจันดี และเขาบ่อท่อ ในเขตท้องที่อำเภอนาหม่อมต่อเขตอำเภอจะนะ ซึ่งได้รับการจัดตั้งเป็นเขตห้ามล่าสัตว์ป่าเขาเหรง เป็นแหล่งต้นน้ำกำเนิดคลองหวัะ คลองประจ่า

ป่าต้นน้ำทั้งสามผืนดังกล่าวข้างต้น ได้กำเนิดคลองหลายสายไหลรวมกันเป็น “คลองอู่ตะเภา” ไหลผ่านตัวเมืองหาดใหญ่แล้วไหลลงสู่ทะเลสงขลา รวมเรียกว่า “ลุ่มน้ำคลองอู่ตะเภา” และสันปันน้ำอีกด้านหนึ่ง ไหลรวมผ่านลงสู่เขตอำเภอนาทวี กำเนิดคลองหลายสายไหลรวมกันเป็นคลองนาทวี เรียกว่า “ลุ่มน้ำคลองนาทวี”

๔. ป่ายอดแก้ว - ควนหินผุด ในเขตท้องที่อำเภอรัตภูมิ เป็นแหล่งกำเนิดคลองสำคัญ เช่น คลองเขาร้อน

๕. ป่าแม่พรุ - เทือกเขาไฟไหม้ - คลองแก้ว และป่าควนทับช้าง ในท้องที่อำเภอรัตภูมิ เป็นแหล่งกำเนิดคลองสำคัญ เช่น คลองรัตภูมิ คลองทราย คลองกลอย คลองพรุพ้อ เป็นต้น

๖. ป่าเขาแดน - ควนเจดีย์ และป่าเทือกเขาโต๊ะเทพ - ควนหินลับ ในท้องที่อำเภอสะบ้าย้อย ซึ่งเป็นพื้นที่บางส่วนของพื้นที่อุทยานแห่งชาติน้ำตกทรายขาว เป็นแหล่งกำเนิดคลองสำคัญ เช่น คลองเทพา คลองลำเปา ไหลรวมกันลงสู่คลองเทพา เรียกว่า ลุ่มน้ำคอกเทพา

๗. ป่าควนนายเส้น - ควนเหม็ดซุน ในท้องที่อำเภอจะนะ เป็นแหล่งกำเนิดคลองสำคัญ เช่น คลองลำพุด คลองคล่า คลองพ้อแดง คลองดินแดง ไหลรวมกันเป็น คลองสะกอม

๑.๙ ทรัพยากรป่าสงวน

ตารางที่ ๘ แสดงข้อมูลป่าสงวนแห่งชาติ ปี ๒๕๖๕

ลำดับที่	ชื่อป่าสงวนแห่งชาติ	ตั้งอยู่ใน ท้องที่ อำเภอ	กฎกระทรวง เนื้อที่ (ไร่)	ปฏิรูปที่ดิน เนื้อที่ (ไร่)	คงเหลือ เนื้อที่ (ไร่)
๑	ป่าเขาแดน ป่าควนเจดีย์ ป่าเขาพระยาไม้ และป่าควนกำแพง	สะบ้าย้อย	๑๕๓,๖๒๕	๑๗,๑๘๑	๑๓๖,๔๔๔
๒	ป่าควนราสอ ป่าควนน้ำร้อน ป่าควนสอหระ ป่าควนบางปลา และป่าเขาโต๊ะเทพ	สะบ้าย้อย	๓๖,๓๒๕	๔,๑๙๐	๓๒,๑๓๕
๓	ป่าเทือกเขาโต๊ะเทพ และป่าควนหินลับ	สะบ้าย้อย	๑๐๕,๕๐๐	-	๑๐๕,๕๐๐
๔	ป่าเทือกเขาสันกาลาศิรี	สะบ้าย้อย	๕๒,๕๗๕	-	๕๒,๕๗๕
๕	ป่าควนพน	สะบ้าย้อย, เทพา	๓๕,๕๖๘.๗๕	๑๑,๒๒๘	๒๔,๓๔๐.๗๕
๖	ป่าเกาะแลหนัง	เทพา	๑,๑๘๗	-	๑,๑๘๗
๗	ป่าเขาขวาง ป่าเขาอึ่งพริก และป่าควนเทศ	เทพา	๘,๓๑๘.๗๕	-	๘,๓๑๘.๗๕
๘	ป่าเขารังเกียง ป่าเขาสัก ป่าเขาสูง และป่าควนแก้ว	เทพา	๓๙,๒๒๖	๓๔๔	๓๘,๘๘๒
๙	ป่าควนดินแดง ป่าควนพัง ป่าควนหัวแหวน และป่าควนจอมแห	เทพา	๑๑,๙๑๒.๕๐	-	๑๑,๙๑๒.๕๐
๑๐	ป่าควนหินพัง ป่าควนซีล่อม ป่าควนอ่าว ปลักก๊ก และป่าควนแหละหวัง	เทพา	๒,๒๕๐	-	๒,๒๕๐
๑๑	ป่าควนสระ	เทพา,จะนะ	๒,๓๔๓.๗๕	-	๒,๓๔๓.๗๕
๑๒	ป่าเขากรวด	เทพา,จะนะ	๓,๗๕๐	๒๒๐	๓,๕๓๐
๑๓	ป่าควนลัง	จะนะ	๕๖๘.๗๕	-	๕๖๘.๗๕
๑๔	ป่าควนจำศีล	จะนะ	๑,๔๓๗.๕๐	๖๒๙	๘๐๘.๕๐

ตารางที่ ๘ แสดงข้อมูลป่าสงวนแห่งชาติ ปี ๒๕๖๕ (ต่อ)

ลำดับ ที่	ชื่อป่าสงวนแห่งชาติ	ตั้งอยู่ในท้องที่ อำเภอ	กฎกระทรวง เนื้อที่ (ไร่)	ปฏิรูปที่ดิน เนื้อที่ (ไร่)	คงเหลือ เนื้อที่ (ไร่)
๑๕	ป่าควนเขาจันทร์	จะนะ	๘๗๕	๒๖๒	๖๑๓
๑๖	ป่าควนหินเภา	เทพา,จะนะ, นาทวี	๒๒,๓๒๕	๖,๙๓๐	๑๕,๓๙๕
๑๗	ป่ากราด	นาทวี	๒,๕๗๕	-	๒,๕๗๕
๑๘	ป่าเขาแดน ป่าเขาน้ำค้าง ป่าควนทางสยา ป่าควนเขาใหม่ และป่าควนสีเหรง	นาทวี	๙๖,๐๐๐	-	๙๖,๐๐๐
๑๙	ป่าเขาแดน ป่าเขาเสม็ด ป่าควนเสม็ดชุน และป่าควนเหรง	นาทวี	๒๑,๒๕๐	๗,๒๗๐	๑๓,๙๘๐
๒๐	ป่าเขาโพธิ์ ป่าควนแดน และป่าเขารังเกียด	นาทวี,สะเดา	๓๐,๖๒๕	๑๓,๕๖๑	๑๗,๐๖๔
๒๑	ป่าควนนายเส้น ป่าควนเหม็ดชุน ป่าควนเขา แม่เนา ป่าควนลูกหมี่และป่าควนปาหยัง	นาทวี,สะเดา, หาดใหญ่, จะนะ	๓๒,๕๒๕	๕,๐๔๓	๒๗,๔๘๒
๒๒	ป่าเขาเหลี่ยม ป่าเขาจันดี และ ป่าเขาบ่อท่อ	จะนะ, นาหม่อม, หาดใหญ่	๖๐,๐๐๐	๑,๗๐๘	๕๘,๒๙๒
๒๓	ป่าเขาแดน ป่าเขาน้ำค้างและ ป่าควนสีเหรง	สะเดา	๖๑,๘๑๒	๒,๐๘๐	๕๙,๗๓๒
๒๔	ป่าควนโต๊ะดุด ป่าควนทวด และป่าควนสามง่อน	สะเดา	๒๐,๕๕๒	๒๑,๔๐๙	-
๒๕	ป่าคลองลำปึง	สะเดา	๒๒,๑๙๓	๑๘,๓๕๙	๓,๘๓๔
๒๖	ป่าเทือกเขาแก้ว	สะเดา	๕๐,๖๒๕	๙,๑๗๒	๔๑,๔๕๓
๒๗	ป่าเขาวังชิง	สะเดา คลองหอยโข่ง	๕,๐๓๗	-	๕,๐๓๗
๒๘	ป่าควนชีแรด	หาดใหญ่	๗๓๗	-	๗๓๗
๒๙	ป่าเขาวังพา	หาดใหญ่ คลองหอยโข่ง	๑๓๗,๕๐๐	๘,๘๗๖	๑๒๘,๖๒๔

ตารางที่ ๘ แสดงข้อมูลป่าสงวนแห่งชาติ ปี ๒๕๖๕ (ต่อ)

ลำดับ ที่	ชื่อป่าสงวนแห่งชาติ	ตั้งอยู่ใน ท้องที่ อำเภอ	กฎกระทรวง เนื้อที่ (ไร่)	ปฏิรูปที่ดิน เนื้อที่ (ไร่)	คงเหลือ เนื้อที่ (ไร่)
๓๐	ป่าควนเขาวัง ป่าคลองต่อและ ป่าเทือกเขาแก้ว	หาดใหญ่, รัตภูมิ	๓๐,๘๗๗	๓,๑๐๕	๒๗,๗๗๒
๓๑	ป่าควนเหรัง ป่าควนหนองหยี และ ป่าควนหัวแหวน	รัตภูมิ	๖,๒๖๒	๔,๑๕๐	๒,๑๑๒
๓๒	ป่าควนหินผุดและป่ายอดเขาแก้ว	รัตภูมิ	๕๒,๕๑๒	๕,๓๐๐	๔๗,๒๑๒
๓๓	ป่าเทือกเขาแก้ว ป่าคลองเขาล่อน และป่าคลองปอม	รัตภูมิ	๑๑,๕๖๒	๙,๙๐๐	๑,๖๖๒
๓๔	ป่านาทุ่งเปราะและป่าควนดินสอ	รัตภูมิ	๘,๙๒๕	๘,๙๒๕	-
๓๕	ป่าแม่พรุ ป่าเทือกเขาไฟไหม้และป่า คลองกั่ว	รัตภูมิ	๔๖,๘๐๐	๑๘,๑๓๙	๒๘,๖๖๑
๓๖	ป่าควนทับช้าง	รัตภูมิ	๕๖,๘๗๕	๓๓,๙๐๐	๒๒,๙๗๕
๓๗	ป่าทุ่งเคี่ยม	รัตภูมิ	๕,๙๓๗	๖,๒๐๐	-
๓๘	ป่าควนอ้ายไต้ และป่าควนนุ้ย	ควนเนียง	๓,๑๗๕	๓,๒๓๘	-
๓๙	ป่าควนเสียบ	รัตภูมิ, ควนเนียง	๔,๕๑๒.๕๐	๓,๓๕๔	๑,๑๕๘.๕๐
๔๐	ป่าทุ่งบางนกออก	ควนเนียง	๖,๒๕๐	-	๖,๒๕๐
๔๑	ป่าทุ่งแพร	ควนเนียง	๔,๗๖๒	-	๔,๗๖๒
	รวม		๑,๒๕๗,๖๖๙	๒๒๔,๖๗๓	๑,๐๓๔,๑๗๙

ที่มา : สำนักบริหารพื้นที่อนุรักษ์ที่ ๖

๑.๑๐ พื้นที่ ส.ป.ก. ในจังหวัดสงขลา

พื้นที่ดำเนินการปฏิรูปที่ดินของรัฐตั้งแต่ พ.ศ. ๒๕๓๒ - ปัจจุบัน

พื้นที่ดำเนินการทั้งสิ้น ๑๒ อำเภอ ซึ่งมีพระราชกฤษฎีกาประกาศเขตปฏิรูปที่ดินแล้ว ดังนี้

๑. อำเภอนาทวี

๖. อำเภอหาดใหญ่

๑๑.อำเภอเทพา

๒. อำเภอกระแสสินธุ์

๗. อำเภอควนเนียง

๑๒.อำเภอบางกล่ำ

๓. อำเภอสะเดา

๘. อำเภอจะนะ

หมายเหตุ : ไม่มีพื้นที่ ส.ป.ก.

๔. อำเภอสะบ้าย้อย

๙.อำเภอคลองหอยโข่ง

ได้แก่ อ.เมือง, อ.นาหม่อม,

อ.สทิงพระ และ อ.สิงหนคร

๕. อำเภอรัตนภูมิ

๑๐.อำเภอรโนด



ตารางที่ ๙ แสดงข้อมูลสรุปผลการจัดการที่ดินของรัฐและมอบเอกสารสิทธิ ส.ป.ก. ของรัฐและมอบเอกสารสิทธิ ส.ป.ก. ของสำนักงานปฏิรูปที่ดินจังหวัดสงขลา ปี ๒๕๖๕

ที่	อำเภอ	ตำบล	ผลการจัดที่ดินสะสม		
			ราย	แปลง	ไร่
๑	กระแสดินธุ์	เกาะใหญ่	๖๐๘	๖๗๘	๔,๓๒๖
		รวม	๖๐๘	๖๗๘	๔,๓๒๖
๒	คลองหอยโข่ง	คลองทลา	๒๑๑	๒๕๒	๓,๖๓๘
		คลองหอยโข่ง	๑๗๖	๒๑๖	๒,๙๘๑
		รวม	๓๘๗	๔๖๘	๖,๖๑๙
๓	ควนเนียง	บางเหรียง	๒๐๖	๒๕๐	๒,๒๑๔
		รัตภูมิ	๒๓๗	๒๘๓	๑,๗๒๕
		รวม	๔๔๓	๕๓๓	๓,๙๓๙
๔	จะนะ	แค	๒๓	๒๔	๒๒๑
		จะโหนด	๓๐	๔๐	๒๔๙
		ท่าหมอไทร	๕๔๒	๗๑๙	๔,๖๕๕
		น้ำขาว	๑๘๕	๒๔๙	๓,๐๘๓
		บ้านนา	๑๒	๑๓	๑๕๐
		สะพานไม้แก่น	๔๗๙	๗๓๑	๔,๒๐๙
		รวม	๖	๑,๒๗๑	๑,๗๗๖
๕	เทพา	ลำไพล	๑,๒๕๗	๑,๙๒๙	๑๖,๐๙๑
		วังใหญ่	๑๗๔	๒๗๓	๑,๙๔๑
		สะกอม	๑๗	๒๒	๑๖๗
		รวม	๓	๑,๔๔๘	๒,๒๒๔
๖	นาทวี	คลองขวาง	๓๒	๘๔	๑,๑๔๔
		คลองทราย	๑๓๖	๑๗๔	๒,๒๔๘
		ทับช้าง	๖๗๐	๙๑๖	๑๑,๔๕๒
		ท่าประดู่	๒๑๗	๒๗๒	๒,๖๓๘
		นาทวี	๕๗๑	๘๒๕	๖,๕๕๙
		ประกอบ	๑,๐๓๒	๑,๓๖๑	๑๔,๖๓๕
		สะท้อน	๑,๕๔๗	๒,๓๑๙	๒๘,๕๙๙
		รวม	๗	๔,๒๔๕	๕,๙๕๑

ตารางที่ ๙ แสดงข้อมูลสรุปผลการจัดการที่ดินของรัฐและมอบเอกสารสิทธิ ส.ป.ก. ของรัฐและมอบเอกสารสิทธิ ส.ป.ก. ของสำนักงานปฏิรูปที่ดินจังหวัดสงขลา ปี ๒๕๖๕ (ต่อ)

ที่	อำเภอ	ตำบล	ผลการจัดที่ดินสะสม		
			ราย	แปลง	ไร่
๗	บางกล่ำ	ท่าช้าง	๖๔	๑๑๗	๗๖๙
	รวม	๑	๖๔	๑๑๗	๗๖๙
๘	ระโนด	แดนสงวน	๔๔๒	๖๐๐	๓,๓๐๕
	รวม	๑	๔๔๒	๖๐๐	๓,๓๐๕
๙	รัตภูมิ	กำแพงเพชร	๑,๘๑๐	๒,๗๓๖	๑๘,๓๕๙
		เขาพระ	๓,๐๔๖	๔,๓๓๓	๓๗,๐๓๘
		ควนรู	๒๘๘	๓๒๑	๒,๕๓๘
		คูหาใต้	๔๙๘	๖๗๔	๑,๙๗๖
		ท่าชะมวง	๒,๕๕๕	๓,๖๗๕	๓๐,๗๗๑
	รวม	๕	๘,๑๙๗	๑๑,๗๓๙	๙๐,๖๘๒
๑๐	สะเดา	เขามิเกียรติ	๙๐	๑๑๔	๙๓๓
		ทุ่งหมอ	๖๙๔	๘๗๗	๑๐,๐๔๑
		ปรีก	๑,๐๘๒	๑,๔๔๒	๑๕,๘๒๕
		ป่าดงเบซาร์	๓๒๑	๔๓๘	๕,๕๘๒
		สำนักขาม	๓๙๑	๕๔๙	๕,๖๒๘
		สำนักแต้ว	๑,๑๐๒	๑,๔๘๖	๑๙,๔๙๖
	รวม	๖	๓,๖๘๐	๔,๙๐๖	๕๗,๕๐๖
๑๑	สะบ้าย้อย	เขาแดง	๕๘๗	๗๗๔	๘,๓๔๗
		คูหา	๑,๓๕๑	๒,๑๑๔	๑๙,๑๑๙
		จะแหน	๑๑๕	๑๙๓	๑,๐๖๕
		ทุ่งพอ	๔๒	๕๔	๕๗๑
	รวม	๔	๒,๐๙๕	๓,๑๓๕	๒๙,๑๐๒
๑๒	หาดใหญ่	ฉลุง	๖๑๔	๘๒๕	๕,๓๙๘
		ทุ่งตำเสา	๓๑	๓๕	๖๗๕
		พะตง	๒๙๖	๔๕๘	๓,๕๑๗
	รวม	๓	๙๔๑	๑,๓๑๘	๙,๕๙๐
รวม	๑๒	๔๑	๒๓,๘๒๑	๓๓,๔๔๕	๓๐๓,๘๗๙